

Guida dell'utente


Dell S2718H/S2718HX


Numero modello: S2718H/S2718HX

Modello normativo: S2718Hc



Note, precauzioni e avvisi

 **NOTA:** UNA NOTA segnala informazioni importanti che aiutano a fare un migliore utilizzo del proprio computer.

 **ATTENZIONE:** Un richiamo all'ATTENZIONE indica potenziali danni all'hardware o la perdita dei dati se non sono seguite le istruzioni.

 **AVVISO:** Un avviso all'AVVISO segnala il potenziale di danni alle proprietà, di lesioni personali o di morte.

**Le informazioni di questo documento sono soggette a cambiamenti senza preavviso.
© 2017 Dell Inc. Tutti i diritti riservati.**

È severamente vietata la riproduzione di questi contenuti, con qualsiasi strumento, senza l'autorizzazione scritta di Dell Inc.

Marchi usati in questo documento: *Dell* ed il logo *DELL* sono marchi di Dell Inc.; *Microsoft* e *Windows* sono marchi o marchi registrati di Microsoft Corporation negli Stati Uniti e/o in altri paesi; *Intel* Intel è un marchio registrato di Intel Corporation negli Stati Uniti e/o in altri paesi; ATI è un marchio di Advanced Micro Devices, Inc. ENERGY STAR è un marchio registrato di U.S. Environmental Protection Agency. Quale associata della ENERGY STAR, Dell Inc. ha determinato che questo prodotto è conforme alle linee guida sull'efficienza energetica della ENERGY STAR.

Altri marchi di fabbrica e nomi commerciali possono essere utilizzati in questo documento in riferimento alle aziende che rivendicano il marchio e alle denominazioni commerciali o in riferimento ai prodotti stessi. Dell Inc. nega ogni interesse di proprietà in marchi e nomi diversi dal proprio.

Indice



Informazioni sul monitor	5
Contenuti della confezione	5
Caratteristiche del prodotto.....	6
Identificazione delle parti e dei controlli	8
Specifiche del monitor.....	11
Funzionalità Plug and Play.....	18
Qualità del monitor LCD e criteri sui pixel.....	19
Linee guida sulla manutenzione	19
Installazione del monitor	20
Collegamento del supporto.....	20
Collegamento del monitor.....	22
Installazione dell'altoparlante.....	23
Organizzazione dei cavi	25
Rimozione dell'altoparlante	25
Rimozione del supporto	27
Impostazione predefinita di riproduzione del computer.....	29
Impostazione controlli volume dell'altoparlante e del computer	29
Funzionamento del monitor	33
Accensione del monitor.....	33
Utilizzo dei tasti di comando	33





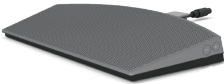
Uso del menu OSD.....	35
Impostazione del monitor.....	48
Uso dell'inclinazione	50
Risoluzione dei problemi	51
Diagnostica	51
Diagnostica integrata.....	52
Problemi comuni	53
Guida rapida alla risoluzione dei problemi	55
Problemi specifici del prodotto	57
Appendice	58
Dichiarazione FCC (solo Stati Uniti) ed altre informazioni sulle normative.....	58
Contattare Dell.....	58

Informazioni sul monitor

Contenuti della confezione

Il monitor è inviato con gli elementi mostrati di seguito. Assicurarsi di avere ricevuto tutti i componenti e consultare [Contattare Dell](#) per ulteriori informazioni, se manca qualcosa.

-  **NOTA:** Alcuni elementi potrebbero essere accessori optional e potrebbero non essere inviati insieme al monitor. Alcune funzioni o supporti potrebbero non essere disponibili in alcuni paesi.
-  **NOTA:** Per l'utilizzo di un altro supporto, consultare la relativa guida del supporto per le istruzioni di installazione.

	<ul style="list-style-type: none">• Monitor
	<ul style="list-style-type: none">• Supporto
	<ul style="list-style-type: none">• Cavo d'alimentazione (varia in base ai paesi)
	<ul style="list-style-type: none">• Adattatore di corrente
	<ul style="list-style-type: none">• Altoparlante con supporto per cavo

	<ul style="list-style-type: none"> ● Cavo HDMI
	<ul style="list-style-type: none"> ● Cavo VGA (optional)
	<ul style="list-style-type: none"> ● Guida introduttiva ● Informazioni e normative sulla sicurezza

Caratteristiche del prodotto

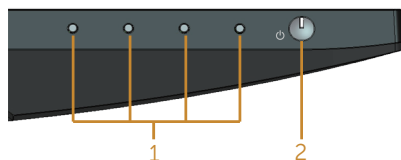
Il display a schermo piatto **Dell S2718H/S2718HX** è dotato di schermo a matrice attiva TFT (Thin-Film Transistor) LCD (Liquid Crystal Display) antistatico e illuminazione a LED. Le caratteristiche elettriche del monitor includono:

- **S2718H/S2718HX:** Area di visualizzazione del display 68,6 cm (27 pollici) (misurati diagonalmente). Risoluzione 1920 x 1080, più supporto schermo intero per risoluzioni più basse.
- Monitor senza bordo.
- HDR (High Dynamic Range – ampia gamma dinamica) adattata, appropriata per l'uso con monitor.
- Ampio angolo di visione che consente di vedere stando seduti, in piedi o spostandosi da lato a lato.
- La connettività VGA e HDMI semplifica il collegamento con sistemi legacy e nuovi.
- Altoparlante esterno (6W) x 1
- Capacità Plug and Play, se supportata dal sistema.
- Menu di regolazione OSD per una facile impostazione ed ottimizzazione dello schermo.
- Funzione di risparmio energetico per la compatibilità Energy Star.
- Alloggio antifurto.
- BFR/PVC ridotti (le schede di circuito sono realizzate con laminati senza PVC/BFR).
- Vetro senza arsenico e mercurio, solo per il pannello.
- Elevato rapporto di contrasto dinamico (8.000.000:1).

- 0,3 W di potenza di standby quando è in modalità di sospensione.
- Energy Gauge (Misuratore di energia) mostra in tempo reale il livello di energia consumata dal monitor.
- Ottimizzare il comfort visivo con uno schermo antisfarfallio e funzione ComfortView che riduce al minimo l'emissione di luce blu.

Identificazione delle parti e dei controlli

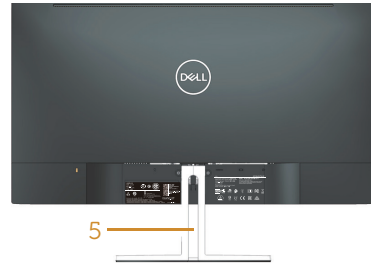
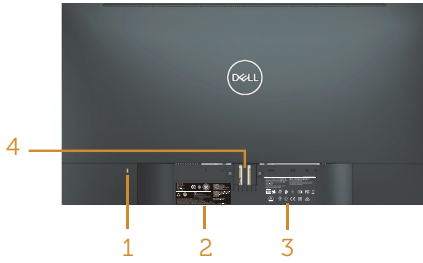
Vista frontale



Tasti di comando

Etichetta	Descrizione
1	Tasti di funzione (per altre informazioni, consultare Funzionamento del monitor)
2	Tasto d'accensione/spegnimento

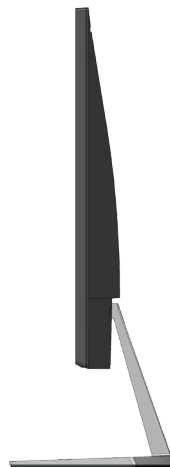
Vista posteriore



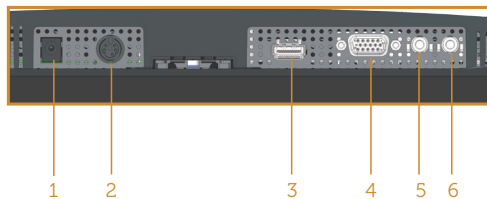
Veduta posteriore con supporto del monitor

Etichetta	Descrizione	Uso
1	Alloggio antifurto.	Fissa il monitor con il sistema di sicurezza (sistema di sicurezza non incluso).
2	Etichetta della regolamentazione (compreso il numero di serie a codici a barre e il codice di matricola)	Elenca le approvazioni delle autorità di regolamentazione. Fare riferimento a questa etichetta quando ci si mette in contatto con il Supporto tecnico Dell. L'etichetta di servizio di Dell è utilizzata per la garanzia Dell, per scopi di gestione del servizio clienti e per le registrazioni del sistema di base.
3	Incisione informazioni della regolamentazione.	Elenca le approvazioni delle autorità di regolamentazione.
4	Tasto di sblocco del supporto	Libera il supporto dal monitor.
5	Alloggio per la gestione dei cavi	Permette di organizzare i cavi facendoli passare attraverso il foro.

Vista laterale



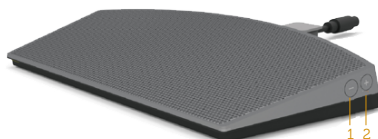
Vista inferiore



Veduta inferiore senza base del monitor

Etichetta	Descrizione	Uso
1	Porta adattatore di alimentazione	Permette di collegare il cavo d'alimentazione del monitor usando un adattatore 19.5V DC.
2	Porta altoparlante	Permette di collegare il cavo dell'altoparlante.
3	Porta HDMI	Collegare il computer con il cavo HDMI.
4	Porta VGA	Permette di collegare il computer utilizzando il cavo VGA (optional).
5	Porta linea ingresso audio	Permette di collegare il cavo audio (acquisto optional) dal dispositivo di origine al monitor.
6	Porta linea uscita audio	Permette di collegare altoparlanti esterni attivi, oppure un subwoofer (acquisto optional).

Veduta laterale dell'altoparlante



1	Volume -	Per diminuire il volume dell'altoparlante.
2	Volume +	Per aumentare il volume dell'altoparlante.

Specifiche del monitor

Modello	S2718H/S2718HX
Tipo di schermo	Matrice attiva - TFT LCD
Tipo di pannello	IPS (In Plane Switching)
Immagine visibile	
Diagonale	686,00 mm (27 pollice)
Orizzontale, Area attiva	597,89 mm (23,54 pollice)
Verticale, Area attiva	336,31 mm (13,24 pollice)
Area	2010,76 cm ² (311,67 pollice ²)
Dimensioni pixel	0,3114 mm
Pixel per pollice (PPI)	82
Angolo di visuale	178° (verticale) tipico 178° (orizzontale) tipico
Brightness (Luminosità)	250 cd/m ² (tipico)
Rapporto di contrasto	1000 a 1 (tipico) 8.000.000 a 1 (contrasto dinamico)
Rivestimento superficiale	Rivestimento antiriflesso (Haze 1,0%), rivestimento antiurto (3H)
Retroilluminazione	Sistema di illuminazione barra a LED
Response time (Tempo di risposta)	6 ms tipico (G to G)
Profondità colore	16,7 milioni di colori
Gamma di colori	CIE 1976 (84%), CIE 1931 (72%), >99% sRGB
Supporto frequenza di fotogrammi FreeSync (solo porta HDMI)	48-75 Hz
Compatibilità di Dell Display Manager	Sì
Connettività	1 x HDMI (Ver 2.0 e Ver 1.4) 1xVGA
Larghezza bordo (bordo del monitor su area attiva)	6,7 mm (superiore) 6,8 mm (sinistra/destra) 8,4 mm (inferiore)
Sicurezza	Foro per blocco di sicurezza (cavo di blocco acquisto optional)
Regolabilità	Inclinazione (5°/21°)

Specifiche sulla risoluzione

Modello	S2718H/S2718HX
Portata scansione orizzontale	Da 31 kHz a 140 kHz (automatica)
Portata scansione verticale	Da 48 Hz a 75 Hz (automatica)
Risoluzione massima preimpostata	1920 x 1080 a 60 Hz per porta VGA. 1920 x 1080 a 75 Hz per la porta HDMI 1.4. 3840 x 2160 a 60Hz per la porta HDMI 2.0

Modalità video supportate

Modello	S2718H/S2718HX
Capacità di visualizzazione video (HDMI)	480p, 480i, 576p, 720p, 1080p, 576i, 1080i, 2160p

Modalità di visualizzazione predefinite

Modalità di visualizzazione	Frequenza orizzontale (kHz)	Frequenza verticale (Hz)	Frequenza pixel (MHz)	Polarità di sincronia (Orizzontale/Verticale)
VESA, 720 x 400	31,5	70,1	28,3	-/+
VESA, 640 x 480	31,5	60,0	25,2	-/-
VESA, 640 x 480	37,5	75,0	31,5	-/-
VESA, 800 x 600	37,9	60,3	40,0	+/+
VESA, 800 x 600	46,9	75,0	49,5	+/+
VESA, 1024 x 768	48,4	60,0	65,0	-/-
VESA, 1024 x 768	60,0	75,0	78,8	+/+
VESA, 1152 x 864	67,5	75,0	108,0	+/+
VESA, 1280 x 1024	64,0	60,0	108,0	+/+
VESA, 1280 x 1024	80,0	75,0	135,0	+/+
VESA, 1600 x 900	60,0	60,0	108,0	+/+
VESA, 1920 x 1080	67,5	60,0	148,5	+/+
VESA, 2560 x 1440	88,8	60,0	241,5	+/+
VESA, 3840 x 2160	65,7	30,0	262,75	+/+
VESA, 3840 x 2160	133,3	60,0	533,25	+/+

Elenco di supporto di schede grafiche FreeSync

Controllare il sito web AMD per l'elenco di supporto di schede grafiche FreeSync.

<http://www.amd.com/en-us/innovations/software-technologies/technologies-gaming/freesync>

Specifiche elettriche

Modello	S2718H/S2718HX	
Segnali di ingresso video	<ul style="list-style-type: none">HDMI 1.4/HDMI 2.0, 600mV per ciascuna linea differenziale, polarità positiva con impedenza d'input a 100 Ohm per coppia differenziale, RGB analogico, 0,7 Volt +/-5%, polarità positiva con impedenza d'input a 75 Ohm	
Adattatore AC/DC	Tensione/frequenza/corrente di ingresso	Adattatore Delta DA65NM111-00 Da 100 VAC a 240 VAC / da 50 Hz a 60 Hz ± 3 Hz/1,6 A (max).
	Tensione/corrente di uscita	Uscita: 19,5 VDC/3,34 A
Corrente in ingresso	Corrente massima di spunto inferiore a 150A a Vin=115/230 V	

Specifiche altoparlanti

Modello	S2718H/S2718HX
Speaker (Altoparlante)	6 W
Risposta in frequenza	180 Hz - 20 kHz
Temperatura di esercizio	-20 °C ~ 70 °C

Caratteristiche fisiche

Modello	S2718H/S2718HX	
Tipo di cavo segnale	<ul style="list-style-type: none"> • Digitale:staccabile, HDMI, 19 pin • Analogico:Rimovibile, D-Sub, a 15 pin 	
Dimensioni (con supporto)		
Altezza	453,6 mm (17,86 pollice)	
Larghezza	612,7 mm (24,12 pollice)	
Profondità	162,2 mm (6,39 pollice)	
Dimensioni (senza supporto)		
Altezza	356,5 mm (14,04 pollice)	
Larghezza	612,7 mm (24,12 pollice)	
Profondità	44,2 mm (1,74 pollice)	
Dimensioni della base		
Altezza	173,7 mm (6,84 pollice)	
Larghezza	264,0 mm (10,39 pollice)	
Profondità	162,2 mm (6,39 pollice)	
Peso	S2718H	S2718HX
Peso con imballo	8,55 kg (18,84 lb)	8,64 kg (19,04 lb)
Peso con supporto e cavi	4,98 kg (10,98 lb)	5,08 kg (11,19 lb)
Peso senza assieme supporto (senza cavi)	3,79 kg (8,35 lb)	3,79 kg (8,35 lb)
Peso del supporto	0,77 kg (1,70 lb)	0,77 kg (1,70 lb)
Peso del gruppo altoparlante	0,38 kg (0,83 lb)	0,38 kg (0,83 lb)
Cornice anteriore lucida (min.)	Cornice nera - 85 lucida	Cornice nera - 85 lucida

Caratteristiche ambientali

Modello	S2718H/S2718HX
Temperatura	
Operativa	0°C - 40°C (32°F - 104°F)
Non operativa	<ul style="list-style-type: none"> • Immagazzinamento: -20°C - 60°C (-4°F - 140°F) • Spedizione: -20°C - 60°C (-4°F - 140°F)
Umidità	
Operativa	Da 10% a 80% (senza condensa)
Non operativa	<ul style="list-style-type: none"> • Conservazione da 10% a 90% (senza condensa) • Spedizione da 10% a 90% (senza condensa)
Altitudine	
Operativa (max.)	5.000 m (16.400 ft)
Non operativa (max.)	12.192 m (40.000 ft)
Dissipazione termica	<ul style="list-style-type: none"> • 170,65 BTU all'ora (max) • 81,9 BTU all'ora (tipico)

Modalità di risparmio energetico

Se il PC è dotato di scheda video o software conforme agli standard DPM VESA, il monitor può ridurre automaticamente il suo consumo energetico quando non è in uso. Questa funzione è conosciuta anche come Modalità risparmio energia*. Quando il computer rileva l'input dalla tastiera, dal mouse o altri dispositivi, il monitor riprende automaticamente il funzionamento. La tabella che segue mostra il consumo energetico e le segnalazioni di questa funzione automatica di risparmio energetico.

* Il consumo energetico pari a zero in modalità di spegnimento può essere ottenuto solamente scollegando il cavo di alimentazione dal monitor.

Modalità VESA	Sincronizzazione orizzontale	Sincronizzazione verticale	Video	Indicatore di alimentazione	Consumo energetico
Funzionamento normale	Attiva	Attiva	Attiva	Bianco	50 W (massimo) 24 W (tipico)
Modalità Active-off (Disattivazione)	Inattiva	Inattiva	Oscurato	Bianco (luminescente)	Meno di 0,3 W
Spegnimento	-	-	-	Spento	Meno di 0,3 W

Energy Star	Consumo energetico
P _{ON}	20,5 W
E _{TEC}	64 kWh

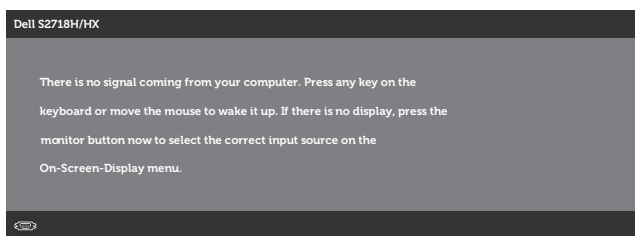
NOTA:

P_{ON}: Consumo energia in modalità On secondo quanto indicato nella versione Energy Star 7.0.

E_{TEC}: Consumo totale di energia in KWh come definito da Energy Star versione 7.0.

Il presente documento è solo informativo e riporta le prestazioni di laboratorio. Il prodotto può funzionare in modo diverso, a seconda del software, dei componenti e delle periferiche ordinati e non sarà obbligatorio aggiornare tali informazioni. Di conseguenza, il cliente non deve affidarsi a queste informazioni per prendere decisioni in merito alle tolleranze elettriche o altro. Nessuna garanzia di accuratezza o completezza è espressa o implicita.

Il menu OSD funziona solo in modalità operativa normale. Quando in modalità Disattivazione è premuto un tasto qualsiasi, saranno visualizzati i messaggi che seguono:



Riattivare il computer ed il monitor per accedere al menu OSD.

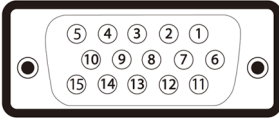


NOTA: Il presente monitor è conforme a **ENERGY STAR**.



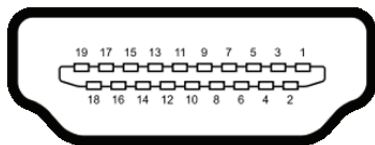
Assegnazione dei pin

Connettore VGA



Numero pin	Lato a 15 pin del cavo segnale collegato
1	Video - Rosso
2	Video - Verde
3	Video - Blu
4	Massa
5	Diagnostica
6	Massa-R
7	Massa-V
8	Massa-B
9	Computer 5 V/3,3 V
10	Massa - Sincronismo
11	Massa
12	Dati DDC
13	Sincronismo orizzontale
14	Sincronismo verticale
15	Frequenza DDC

Connettore HDMI



Numero pin	Lato a 19 pin del cavo segnale collegato
1	TMDS DATA 2+
2	TMDS DATA 2 SHIELD
3	TMDS DATA 2-
4	TMDS DATA 1+
5	TMDS DATA 1 SHIELD
6	TMDS DATA 1-
7	TMDS DATA 0+
8	TMDS DATA 0 SHIELD
9	TMDS DATA 0-
10	TMDS CLOCK+
11	TMDS CLOCK SHIELD
12	TMDS CLOCK-
13	CEC
14	Riservato (N.C. sul dispositivo)
15	DDC CLOCK (SCL)
16	DDC DATA (SDA)
17	DDC/CEC Ground
18	+5V POWER
19	HOT PLUG DETECT

Funzionalità Plug and Play

Il monitor può essere installato su qualsiasi sistema compatibile Plug and Play. Il monitor fornisce automaticamente al computer il proprio EDID (Extended Display Identification Data) utilizzando i protocolli DDC (Display Data Channel) in modo che il sistema possa configurare e ottimizzare i parametri del monitor. La maggior parte delle installazioni del monitor sono automatiche; se voluto si possono selezionare altre impostazioni. Per altre informazioni su come cambiare le impostazioni del monitor, fare riferimento a [Funzionamento del monitor](#).


Qualità del monitor LCD e criteri sui pixel

Durante la procedura di produzione dei monitor LCD, non è inconsueto che uno o più pixel si blocchino in uno stato immutabile che sono difficili da vedere e non influenzano la qualità di visualizzazione o di usabilità. Per altre informazioni sulla qualità del monitor e sulla Pixel Policy Dell, consultare il sito Dell Support all'indirizzo www.dell.com/support/monitors.

Linee guida sulla manutenzione

Pulizia del monitor

 **AVVISO:** Prima di pulire monitor, scollegare il cavo di alimentazione del monitor dalla presa elettrica.



 **ATTENZIONE:** Leggere ed attenersi alle [Istruzioni per la sicurezza](#) prima di pulire il monitor.

Per una corretta messa in opera, attenersi alle istruzioni del seguente elenco quando si disimballa, pulisce o si maneggia il monitor:

- Per pulire lo schermo, inumidire leggermente un panno morbido e pulito. Se possibile, utilizzare panni appositi o soluzioni adatte per la pulizia degli schermi con rivestimento antistatico. Non utilizzare benzene, solventi, ammoniaca, detergenti abrasivi o aria compressa.
- Usare un panno leggermente inumidito per pulire il monitor. Evitare di utilizzare detergenti di qualsiasi tipo, perché alcuni lasciano una patina lattiginosa sul monitor.
- Se si nota della polvere bianca sul monitor, quando lo si disimballa, pulirla con un panno.
- Maneggiare con cura i monitor neri per evitare segni e graffi.
- Per mantenere la migliore qualità d'immagine del monitor, utilizzare uno screensaver dinamico e spegnere il monitor quando non è in uso.

Installazione del monitor

Collegamento del supporto

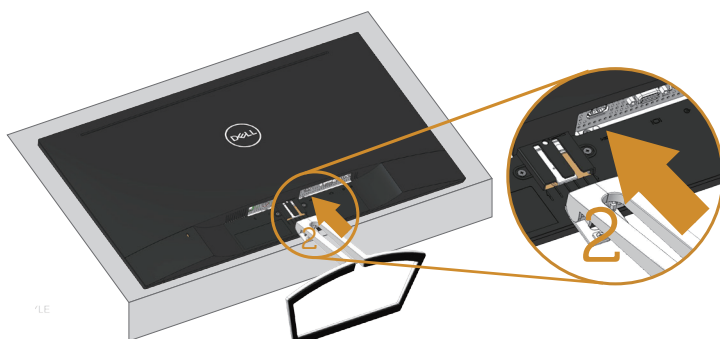
-  **NOTA:** Il supporto è staccato quando il monitor è inviato dalla fabbrica.
-  **NOTA:** Questo si applica a monitor con un supporto. Quando si acquista qualsiasi altro supporto, fare riferimento alla Guida all'installazione del supporto per istruzioni sull'installazione.

Attaccare il supporto del monitor:

1. Collocare il monitor su un panno morbido o su un cuscino.



2. Allineare la staffa del supporto con la scanalatura del monitor.



3. Inserire la base finché si blocca in posizione.



Collegamento del monitor

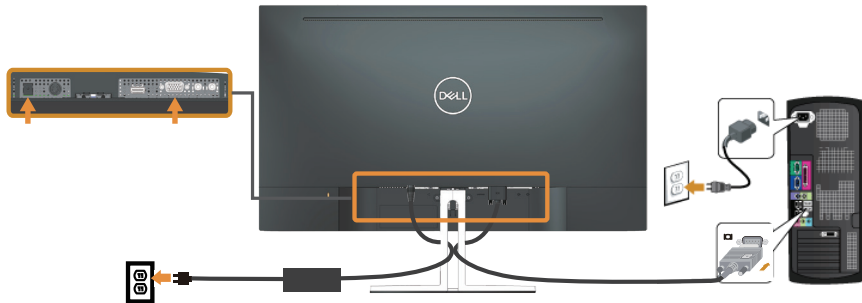
⚠️ AVVISO: Osservare le [Istruzioni per la sicurezza](#) prima di iniziare una qualsiasi delle procedure di questa sezione.

📝 NOTA: Non collegare contemporaneamente tutti i cavi allo stesso computer. Si consiglia di far passare i cavi attraverso l'alloggio per la gestione dei cavi prima di collegarli al monitor.

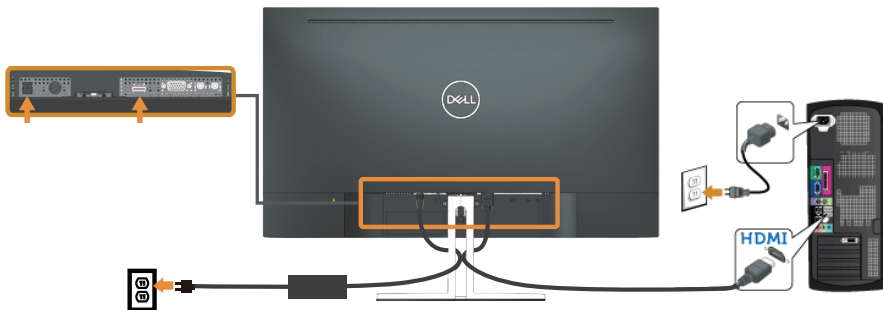
Come si collega il monitor al computer:

1. Spegnerne il computer e scollegare il cavo d'alimentazione.
2. Collegare il cavo VGA, audio o HDMI dal monitor al computer.

Collegamento del cavo VGA (optional)



Collegamento del cavo HDMI



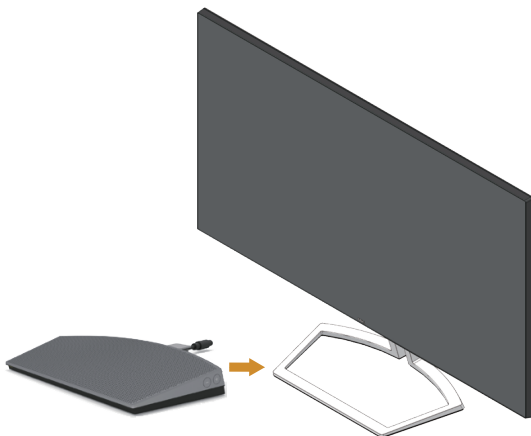
Installazione dell'altoparlante

Identificare le parti dell'altoparlante e installare l'altoparlante

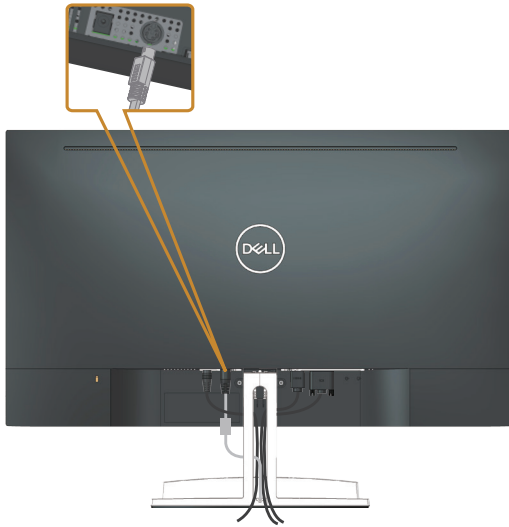
1. Il sistema altoparlante consiste dei cavi collegati al sistema; il lato destro dell'altoparlante è dotato di 2 tasti: Volume + (su) e Volume - (giù).



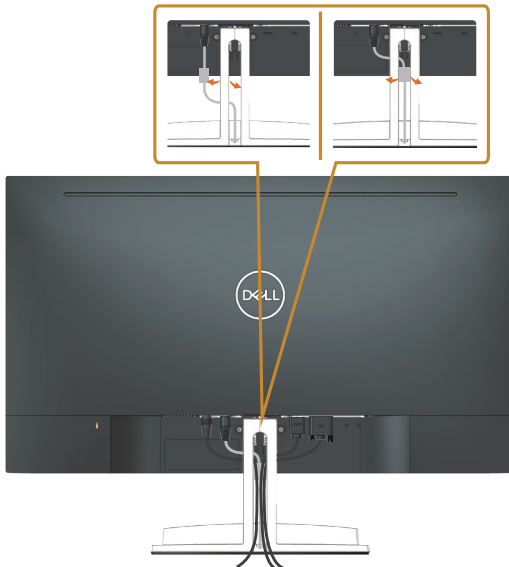
2. Collocare l'altoparlante nella base del monitor Dell come mostrato di seguito.



3. Collegare il cavo the DIN al connettore DIN che si trova sul retro del monitor Dell, come mostrato di seguito.

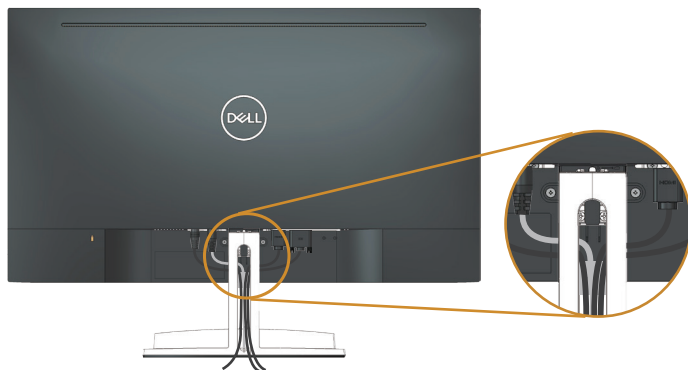


4. Inserire il supporto per cavi, attaccato al cavo dell'altoparlante, nell'alloggio della base. Regolare la posizione del supporto per cavi lungo l'alloggio in base alla lunghezza del cavo.

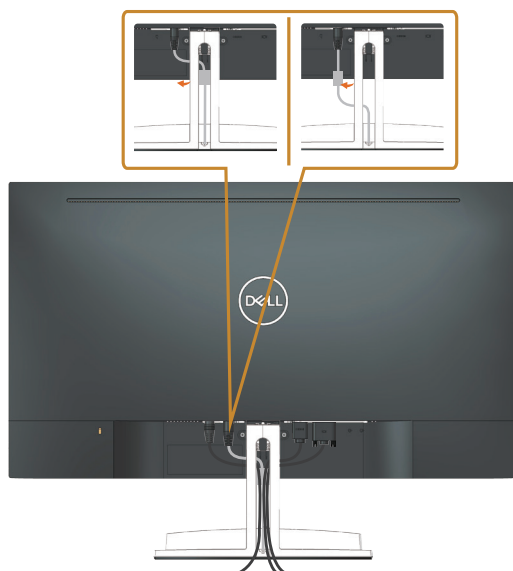


Organizzazione dei cavi

Utilizzare l'alloggio di gestione cavi per organizzare i cavi collegati al monitor.





Rimozione dell'altoparlante





Rimozione del supporto

-  **NOTA:** Per impedire di graffiare lo schermo LCD mentre si rimuove il supporto, assicurarsi che il monitor sia collocato su una superficie morbida e pulita.
-  **NOTA:** Questo si applica a monitor con un supporto. Quando si acquista qualsiasi altro supporto, fare riferimento alla Guida all'installazione del supporto per istruzioni sull'installazione.

Per rimuovere il supporto:

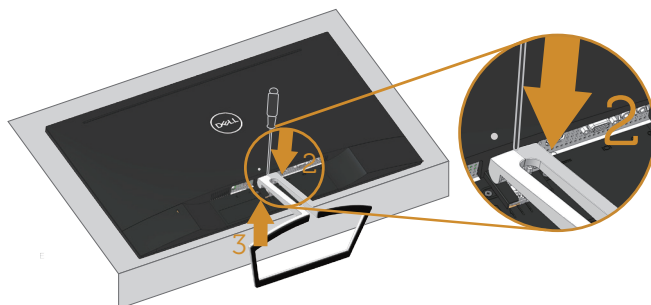
1. Collocare il monitor su un panno morbido o su un cuscino vicino al bordo del tavolo.



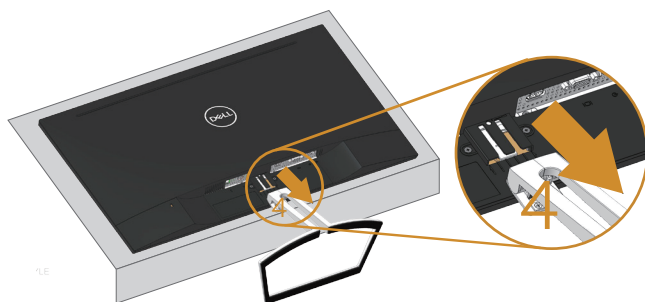
2. Inclinare la base verso il basso per avere accesso al tasto di sblocco.



3. Utilizzare un cacciavite lungo per premere il tasto di sblocco.



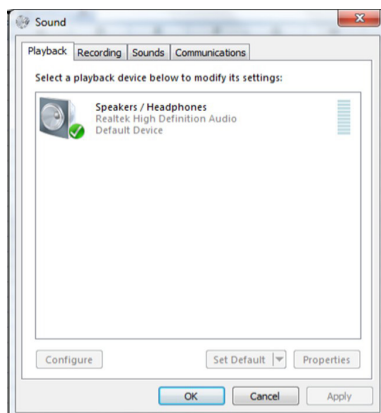
4. Estrarre la base mentre si tiene premuto il tasto di sblocco.



Impostazione predefinita di riproduzione del computer

Playback Setting (Impostazioni di riproduzione)

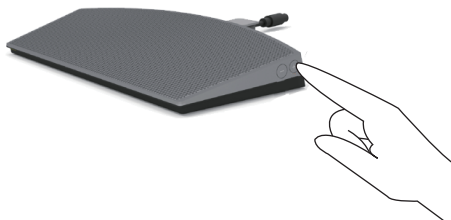
Impostare l'altoparlante come dispositivo predefinito di riproduzione.



Impostazione controlli volume dell'altoparlante e del computer

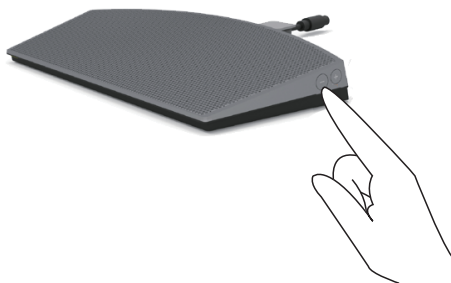
1. Volume +

Premere il tasto Volume + per aumentare il volume.



2. Volume -

Premere il tasto Volume - per diminuire il volume.



3. Volume audio integrato

Fare clic col tasto destro del mouse sull'icona dell'altoparlante.



Verificare che il livello del volume non sia 0%.

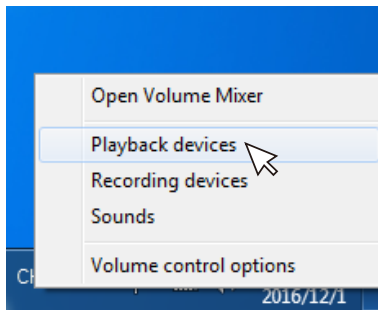


4. Impostazione di bilanciamento del volume

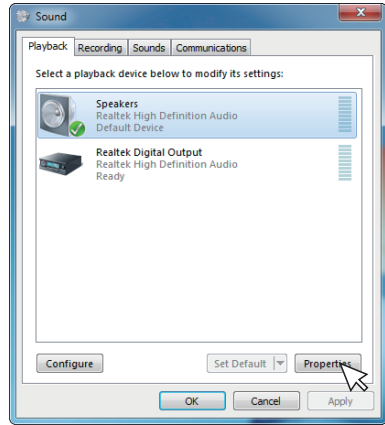
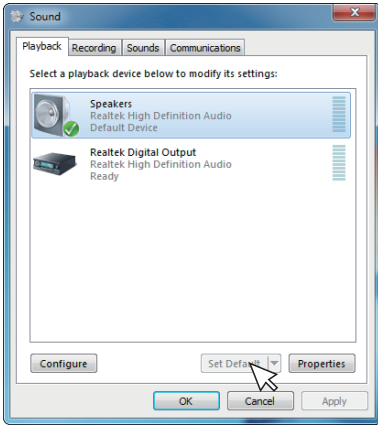
Fare clic col tasto destro del mouse sull'icona dell'altoparlante.



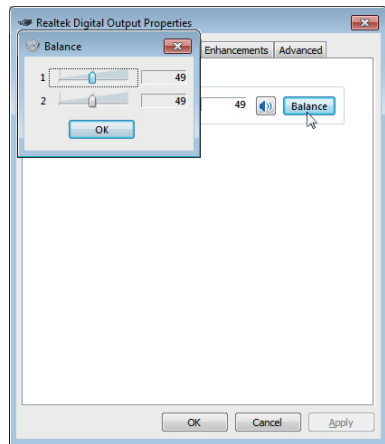
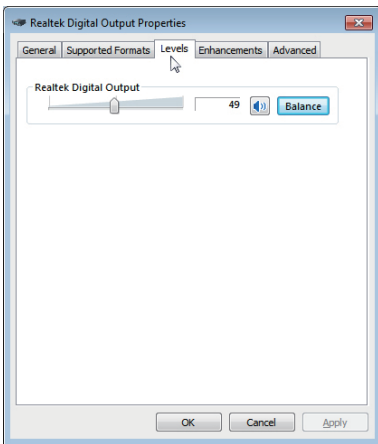
Selezionare i Playback devices (dispositivi di riproduzione).



Fare clic col tasto destro del mouse su Default Playback (Dispositivi di riproduzione predefiniti) e selezionare Properties (Proprietà).



Selezionare Levels (Livelli) e fare clic su Balance (Bilanciamento).

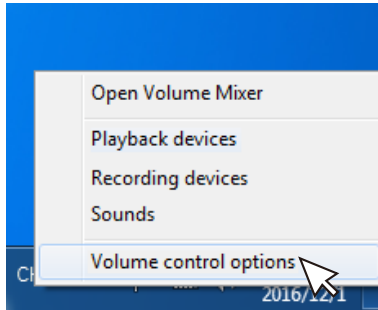


5. Opzioni di controllo del volume

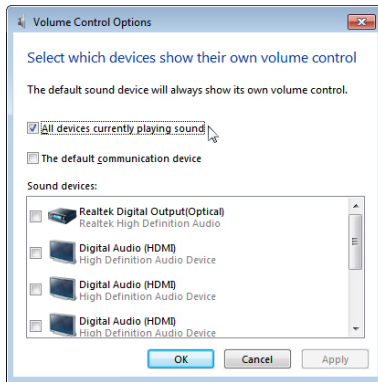
Fare clic col tasto destro del mouse sull'icona dell'altoparlante.



Selezionare Volume control options (Opzioni di controllo volume).




Fare clic sulla casella: All devices currently playing sound (Tutti i dispositivi attualmente in riproduzione audio).



Funzionamento del monitor

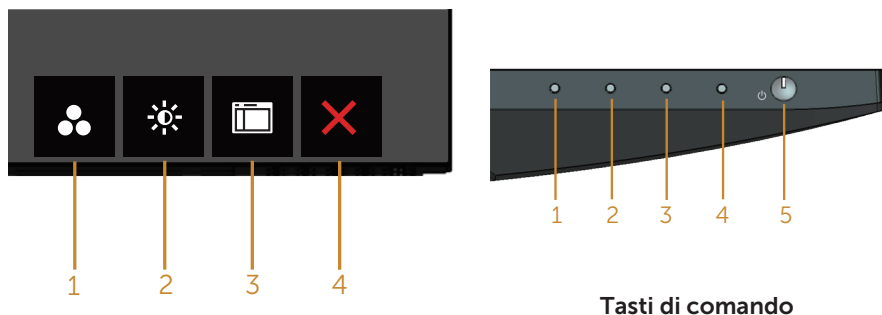
Accensione del monitor

Premere il tasto  per accendere il monitor.





Utilizzo dei tasti di comando




Usare i tasti di controllo sulla parte inferiore del monitor per regolare l'immagine visualizzata.



Tasti di comando

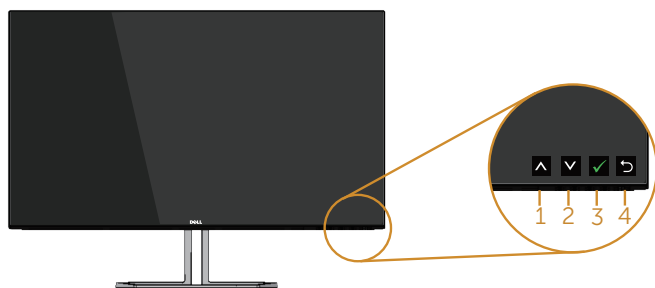
Nella tabella di seguito vengono descritti i tasti di comando:





Tasti di comando	Descrizione
1  Shortcut key (Tasto di scelta rapida)/Preset Modes (Modalità preimpostate)	Usare questo tasto per scegliere da un elenco di modalità predefinite.
2  Shortcut key (Tasto di scelta rapida) / Brightness (Luminosità)/Contrast (Contrasto)	Utilizzare il tasto Brightness/Contrast (Luminosità/Contrasto) per accedere direttamente al menu di controllo "Brightness" (Luminosità) e "Contrast" (Contrasto).

3	 Menu	Usare il tasto Menu per avviare e selezionare il menu OSD. Consultare Accesso al menu OSD .
4	 Exit (Esci)	Utilizzare questo tasto per tornare al menu principale o per uscire dal menu principale OSD.
5	 Alimentazione (con spia luminosa)	Utilizzare il tasto di alimentazione per accendere e spegnere il monitor. La luce bianca fissa indica che il monitor è acceso e completamente funzionale. La luce bianca lampeggiante indica la modalità di risparmio energetico.

Comandi OSD

Usare i tasti sulla parte inferiore del monitor per regolare le impostazioni dell'immagine.



	Tasti di comando	Descrizione
1	 Su	Utilizzare il tasto su per aumentare il valore o spostarsi verso l'alto in un menu.
2	 Giù	Utilizzare il tasto giù per diminuire il valore o spostarsi verso il basso in un menu.
3	 OK	Usare il tasto OK per confermare la selezione in un menu.
4	 Indietro	Usare il tasto Indietro per andare al menu precedente.

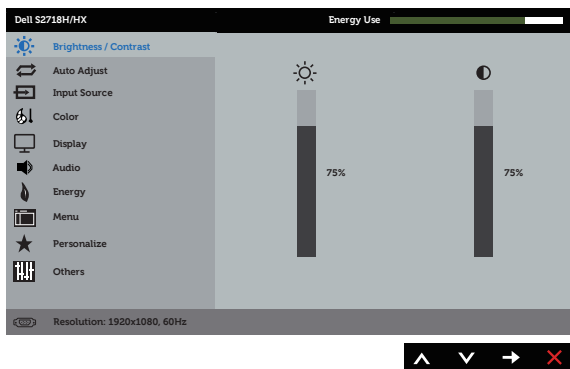
Uso del menu OSD










Accesso al menu OSD


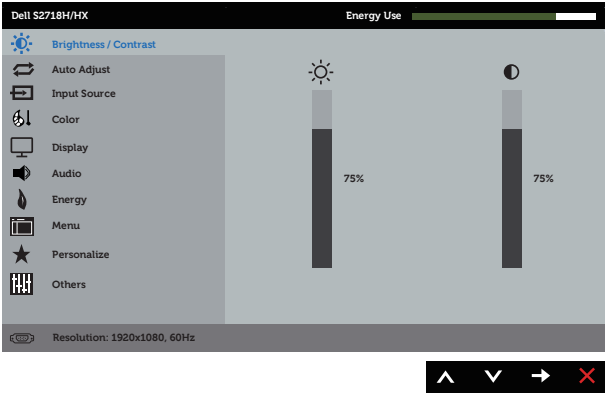




NOTA: Tutte le modifiche apportate vengono salvate automaticamente se si passa ad un altro menu, se si esce dal menu OSD oppure se si attende che il menu OSD si chiuda.

1. Premere il tasto  per visualizzare il menu principale OSD.

Menu principale per accesso analogico (VGA)



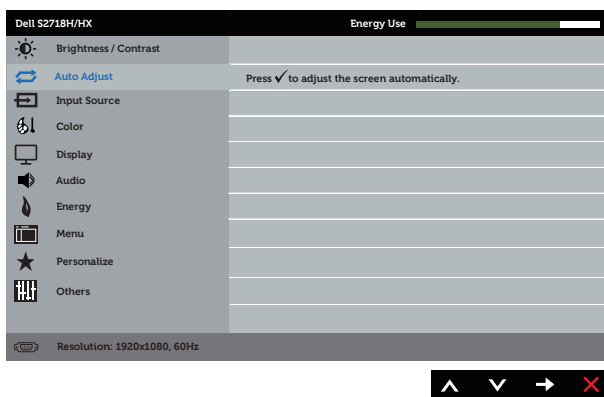
2. Premere il tasto  e  per spostarsi tra le opzioni d'impostazione. Quando ci si sposta da un'icona all'altra, viene evidenziato il nome dell'opzione. Fare riferimento alla tabella che segue per un elenco completo delle opzioni disponibile per il monitor.
3. Premere una volta il tasto  per attivare l'opzione evidenziata.
4. Premere il tasto  e  per selezionare il parametro voluto.
5. Premere  e poi usare i tasti  e , in base agli indicatori nel menu, per eseguire le modifiche.
6. Selezionare il tasto  per tornare al menu principale.

Icona	Menu e menu secondari	Descrizione
	<p>Brightness/ Contrast (Luminosità/ Contrasto)</p>	<p>Utilizzare questo menu per attivare la regolazione Brightness/Contrast (Luminosità/Contrasto).</p> 
	<p>Brightness (Luminosità)</p>	<p>Luminosità regola il livello di luminosità della retroilluminazione.</p> <p>Premere il tasto  per aumentare la luminosità e premere il tasto  per diminuirla (minimo 0 / massimo 100).</p> <p>NOTA: La regolazione manuale di Luminosità è disabilitata quando Contrasto dinamico è impostato su On.</p>
	<p>Contrast (Contrasto)</p>	<p>Prima regolare Luminosità e poi regolare Contrasto solo se sono necessarie ulteriori regolazioni.</p> <p>Premere il tasto  per aumentare il contrasto e premere il tasto  per diminuirlo (minimo 0 / massimo 100).</p> <p>La funzione Contrasto regola il grado di differenza tra le zone chiare e scure sullo schermo del monitor.</p>



Auto Adjust (Regolazione automatica)

Usare questo tasto per attivare il menu di impostazione e di regolazione automatica.



Durante la regolazione automatica dei seguenti input, appare la seguente finestra di dialogo su un fondo nero:

Auto Adjustment in Progress...

La regolazione automatica consente al monitor di regolare automaticamente il segnale video in ingresso. Dopo avere usato la regolazione automatica, si può regolare oltre il monitor usando i controlli frequenza pixel (grezza) e fase (fine) del menu Impostazioni schermo.

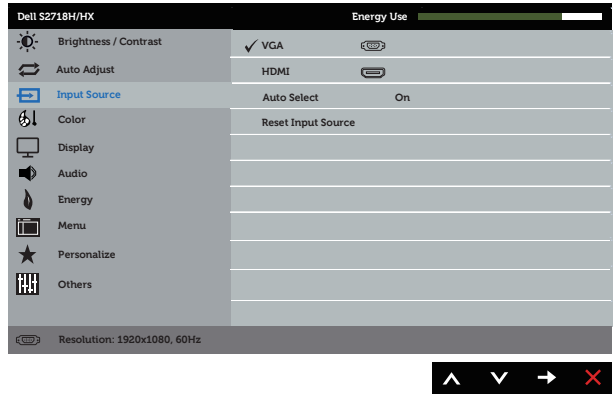
NOTA: La regolazione automatica non si avvierà se si preme il tasto mentre non c'è alcun segnale attivo d'ingresso video o cavo collegato.

Questa opzione è disponibile solo quando si usa il connettore analogico (VGA).




Input Source (Origine ingresso)


Utilizzare il menu Origine ingresso per selezionare tra i vari segnali video che possono essere collegati al monitor.



VGA

Selezionare l'ingresso VGA quando si usa il connettore analogico (VGA). Premere il tasto  per selezionare la sorgente di ingresso VGA.

HDMI

Selezionare l'input HDMI quando si usa il connettore HDMI. Premere il tasto  per selezionare l'origine ingresso HDMI.

Auto Select (Selezione automatica)

Selezionare Selezione automatica per cercare i segnali di ingresso disponibili.

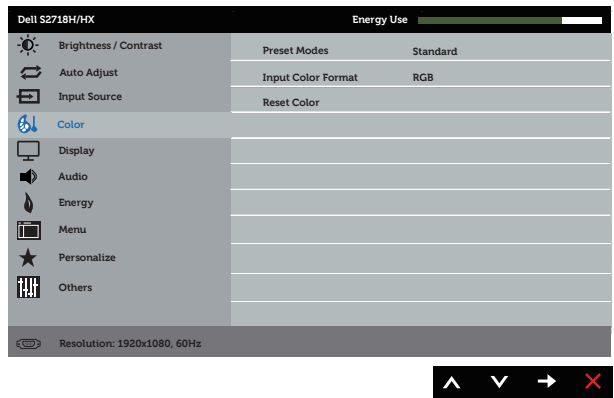
Reset Input Source (Ripristina origine ingresso)

Selezionare questa opzione per ripristinare le impostazioni predefinite di Sorgente di ingresso.



Color (Colore)

Utilizzare Colore per regolare la modalità di impostazione del colore.



Preset Modes (Modalità Preimpostate)

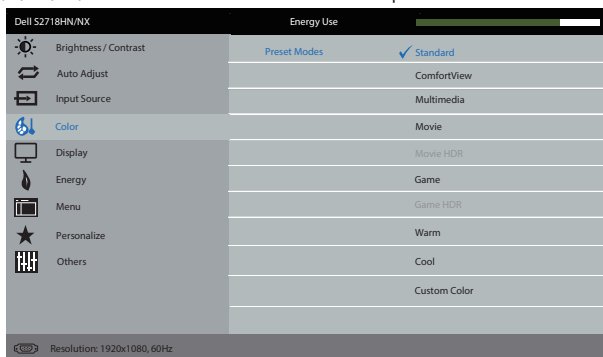
Quando si seleziona preset modes (Modalità predefinite), nell'elenco è possibile scegliere tra Standard, ComfortView, Multimedia, Movie (Film), Movie HDR (Film HDR), Game (Gioco), Game HDR (Gioco HDR), colore Warm (Caldo), Cool (Freddo) o Custom (Personalizzato).

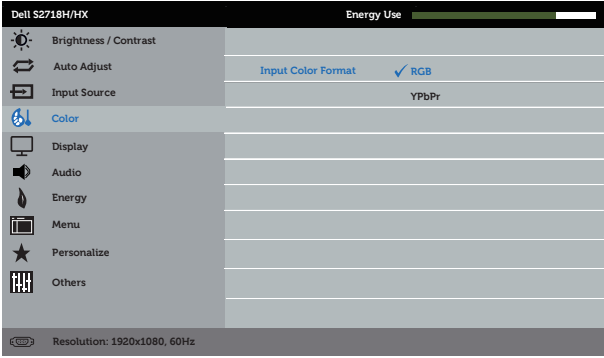
- Standard: Carica le impostazioni di colore predefinite del monitor. Questa è la modalità predefinita preimpostata.
- ComfortView: Diminuisce il livello di luce blu emessa dallo schermo per rendere la visione più comoda per gli occhi.
- Multimedia: Carica le impostazioni di colore ideali per le applicazioni multimediali.
- Movie (Film): Carica le impostazioni colore ideali per i film.
- Movie HDR (Film HDR)*: Carica le impostazioni colore ideali per i film che supportano l'HDR.
- Game (Giochi): Carica le impostazioni colore ideali per le applicazioni di gioco.
- Game HDR (Gioco HDR)**: Carica le impostazioni colore ideali per i giochi che supportano l'HDR.
- Warm (Caldo): Aumenta la temperatura colore. Lo schermo appare più caldo con una tinta rosso/gialla.
- Cool (Freddo): Diminuisce la temperatura colore. Lo schermo appare più freddo con una tinta blu.
- Custom Color (Colore personalizzato): Permette di regolare manualmente le impostazioni di colore.

*HDR: HDR (High Dynamic Range – ampia gamma dinamica) adattata, appropriata per l'uso con monitor.

#Game HDR (Gioco HDR): Non compatibile con AMD FreeSync™.

Premere i tasti  e  per regolare i valori dei tre colori (R, G, B) e creare la modalità colore personalizzata.

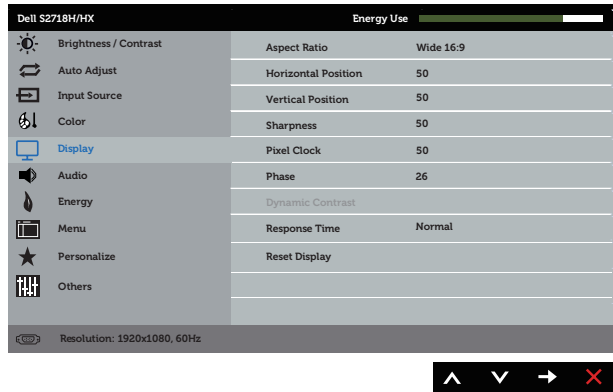


<p>Input Color Format (Formato colore ingresso)</p>	<p>Permette di impostare la modalità di ingresso video su:</p> <ul style="list-style-type: none"> • RGB: Selezionare questa opzione se il monitor è collegato ad un computer o lettore DVD utilizzando il cavo HDMI. • YPbPr: Selezionare questa opzione se il lettore DVD supporta solo l'uscita YPbPr. 
<p>Saturation (Saturazione)</p>	<p>Questa funzione permette di regolare la saturazione del colore dell'immagine video. Usare il tasto ▲ o ▼ per regolare la saturazione da 0 a 100.</p> <p>Premere ▲ per aumentare l'aspetto monocromatico dell'immagine video.</p> <p>Premere ▼ per diminuire l'aspetto monocromatico dell'immagine video.</p> <p>NOTA: La regolazione di Saturazione è disponibile solo quando si seleziona la modalità preimpostata Film () o Gioco.</p>
<p>Reset Color (Ripristina colore)</p>	<p>Consente di ripristinare le impostazioni predefinite di colore del monitor.</p>



Display (Schermo)

Utilizzare schermo per regolare l'immagine.



Aspect Ratio (Rapporto proporzioni)

Regola le proporzioni dell'immagine su Wide 16:9, 4:3 o 5:4.

Horizontal Position (Posizione orizzontale)

Usare il tasto o per regolare l'immagine verso sinistra e destra. Il minimo è 0 (-). Il massimo è 100 (+).

Vertical Position (Posizione verticale)

Usare il tasto o per regolare l'immagine verso l'alto o il basso. Il minimo è 0 (-). Il massimo è 100 (+).

Sharpness (Nitidezza)

Questa funzione rende l'immagine più nitida o più delicata. Usare il tasto o per regolare la nitidezza da 0 a 100.

Pixel Clock (Frequenza pixel)

Le regolazioni Fase e Frequenza pixel consentono di regolare più il monitor sulle preferenze personali. Usare il tasto o per regolare la qualità di immagine ottimale. Il minimo è 0 (-). Il massimo è 100 (+).
NOTA: Applicabile quando la porta di ingresso è VGA.

Phase (Fase)

Se non si ottengono risultati soddisfacenti utilizzando la regolazione Fase, utilizzare la regolazione Frequenza pixel e poi utilizzare di nuovo Fase. Il minimo è 0 (-). Il massimo è 100 (+).
NOTA: Applicabile quando la porta di ingresso è VGA.

Dynamic Contrast (Contrasto dinamico)


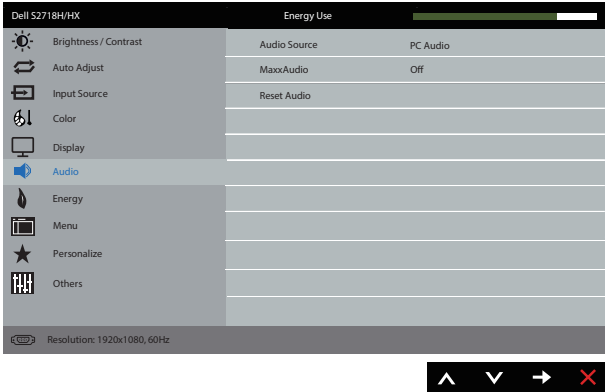

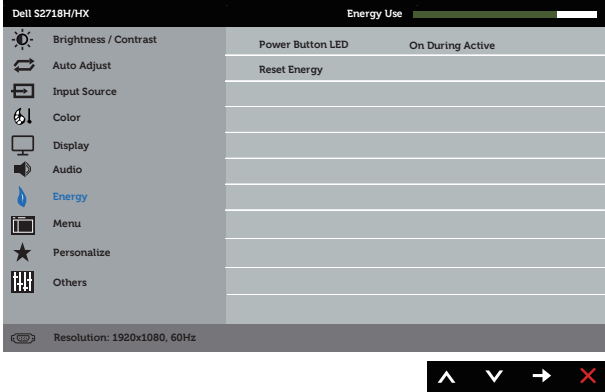
Permette di aumentare il livello di contrasto per fornire una qualità dell'immagine più nitida e dettagliata.
Premere il tasto per impostare Contrasto dinamico su On o Off.
NOTA: Contrasto dinamico fornisce un contrasto maggiore se si seleziona la modalità preimpostata Gioco o Film.

Response Time (Tempo di risposta)

È possibile scegliere tra Normal (Normale) e Fast (Rapido).

Reset Display (Ripristino display)

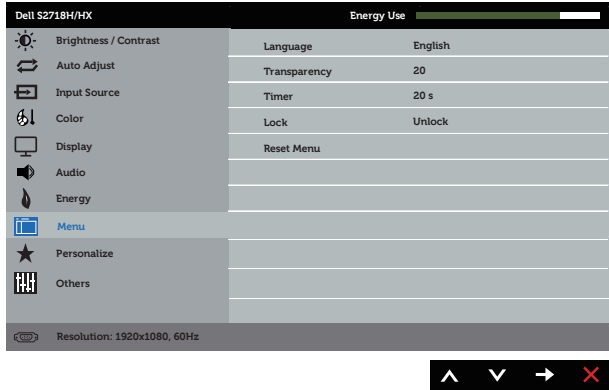
Selezionare questa opzione per ripristinare le impostazioni predefinite dello schermo.

	<h2>Audio</h2>	
	<p>Audio Source (Origine audio)</p>	<p>Permette di impostare la modalità Audio Source (Origine audio) su:</p> <ul style="list-style-type: none"> • PC Audio • HDMI
	<p>MaxxAudio</p>	<p>MaxxAudio è una suite di strumenti avanzati di ottimizzazione audio.</p> <p>Questa voce serve per definire l'azione che è utilizzata per attivare/disattivare ON/OFF MaxxAudio.</p>
	<p>Reset Audio (Ripristina audio)</p>	<p>Selezionare questa opzione per ripristinare le impostazioni predefinite dello schermo.</p>
	<h2>Energy (Energia)</h2>	
	<p>Power Button LED (LED tasto di alimentazione)</p>	<p>Permette impostare l'indicatore LED d'alimentazione su acceso quando attivo o spento quando attivo per risparmiare energia.</p>
	<p>Reset Energy (Ripristino energia)</p>	<p>Selezionare questa opzione per ripristinare Impostazioni energia sui valori predefiniti.</p>



Menu

Selezionare questa opzione per regolare le impostazioni del menu OSD, come la lingua dei menu, la durata di visualizzazione su schermo del menu, e così via.



Language (Lingua)

Le opzioni di Lingua consentono di impostare il menu OSD usando una delle otto lingue disponibili (inglese, spagnolo, francese, tedesco, portoghese brasiliano, russo, cinese semplificato o giapponese).

Transparency (Trasparenza)

Selezionare questa opzione per modificare la trasparenza del menu premendo i tasti e da 0 a 100.

Timer

Tempo di permanenza OSD: Imposta l'intervallo durante il quale il menu OSD resta attivo dall'ultima pressione di un tasto.

Utilizzare o per regolare il dispositivo di scorrimento con incrementi di 1 secondo, da 5 a 60 secondi.

Lock (Blocco)

Controlla l'accesso degli utenti alle regolazioni. Quando è selezionata l'opzione Blocco, non è consentita alcuna regolazione. Tutti i tasti sono bloccati.

NOTA: Quando il menu OSD è bloccato, premendo il tasto menu il menu impostazioni OSD si apre direttamente con la voce 'Blocco OSD' preselezionata all'accesso. Tenere premuto per 6 secondi il tasto per sbloccare e permettere agli utenti di accedere a tutte le impostazioni applicabili.

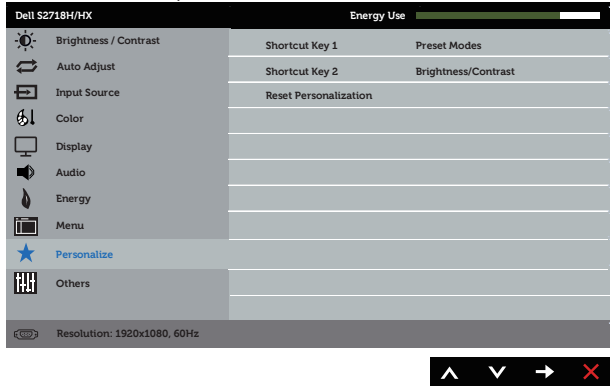
Reset Menu (Ripristino menu)

Ripristina tutte le impostazioni OSD sui valori predefiniti.



Personalize (Personalizza)

È possibile scegliere una funzione da Shortcut Key 1 (Tasto di scelta rapida 1), Shortcut Key 2 (Tasto di scelta rapida 2), Reset Personalization, Preset Modes (Ripristino personalizzazione, Modalità predefinite) o Brightness/Contrast (Luminosità/Contrasto) ed impostarla come un tasto di scelta rapida.



Shortcut Key 1 (Tasto di scelta rapida 1)

È possibile selezionare una delle seguenti opzioni: Preset Modes (Modalità predefinite), Brightness/Contrast (Luminosità/Contrasto), Auto Adjust (Regolazione automatica), Input Source (Origine ingresso), Aspect Ratio (Proporzioni), Volume per impostare Shortcut Key 1 (Tasto di scelta rapida 1).

Shortcut Key 2 (Tasto di scelta rapida 2)

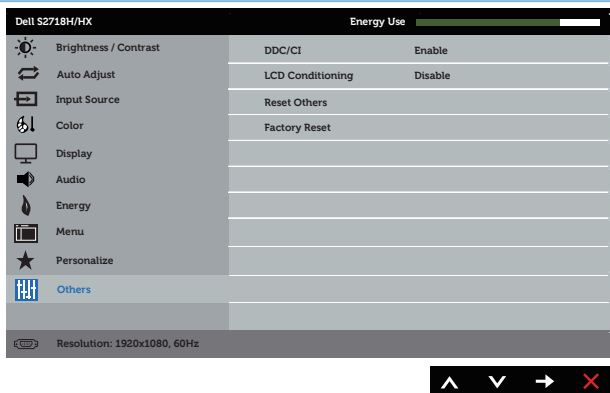
È possibile selezionare una delle seguenti opzioni: modalità predefinite, luminosità/contrasto, regolazione automatica, origine ingresso, proporzioni per impostare tasto di scelta rapida 2.

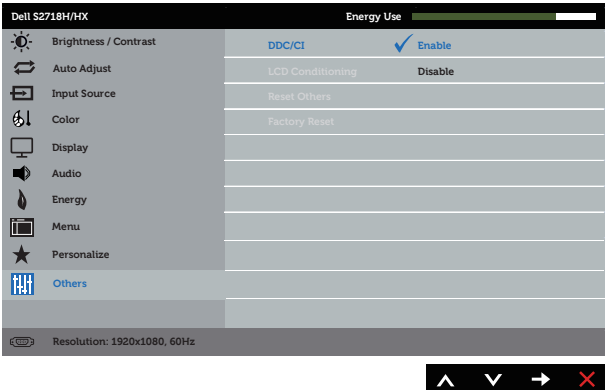
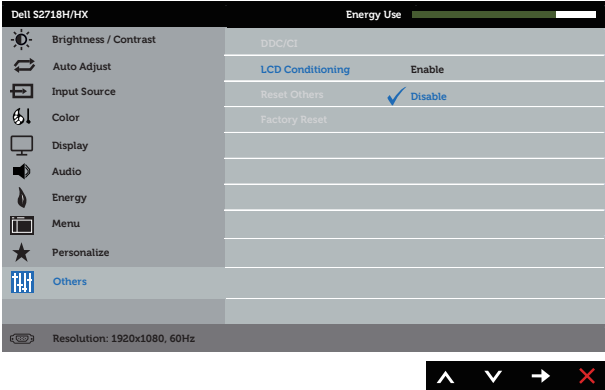
Reset Personalization (Ripristino personalizzazione)


Permette di ripristinare sui valori predefiniti i tasti di scelta rapida.



Others (Altro)

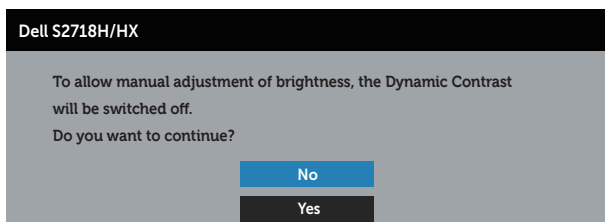


<p>DDC/CI</p>	<p>DDC/CI (Display Data Channel/Command Interface) consente di regolare i parametri del monitor (luminosità, bilanciamento del colore, eccetera) utilizzando il software del computer.</p> <p>La funzione può essere disabilitata selezionando disabilita.</p> <p>Abilitare questa funzione per una migliore esperienza utente e prestazioni ottimali del monitor.</p> 
<p>LCD Conditioning (Trattamento LCD)</p>	<p>Aiuta a ridurre i casi meno gravi di permanenza dell'immagine. In relazione ai gradi di permanenza dell'immagine, il programma potrebbe impiegare alcuni minuti per avviarsi. Selezionare Enable (Abilita), per avviare il condizionamento LCD.</p> 
<p>Reset Other (Ripristino altro)</p>	<p>Ripristina sui valori predefiniti tutte le impostazioni del menu Others (Altro).</p>
<p>Factory Reset (Ripristino predefiniti)</p>	<p>Ripristina tutte le impostazioni sui valori predefiniti.</p>

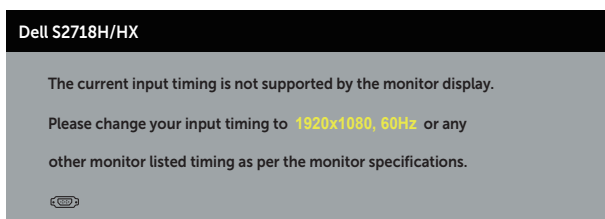
 **NOTA:** Il monitor dispone di una funzione integrata per calibrare automaticamente la luminosità e compensare l'invecchiamento del LED.

Messaggi di avviso OSD

Quando la funzione **Dynamic Contrast** (Contrasto dinamico) è abilitata (nelle modalità preimpostate: **Game (Gioco)** o **Movie (Film)**), la regolazione manuale della luminosità è disabilitata.

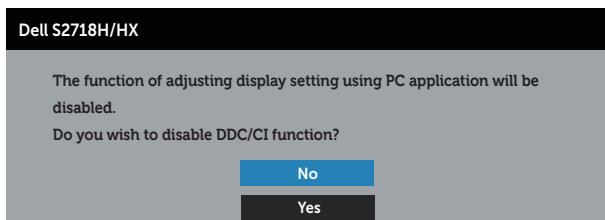


Se il monitor non supporta una determinata modalità di risoluzione, viene visualizzato il seguente messaggio:



Questo significa che il monitor non può sincronizzarsi con il segnale che sta ricevendo dal computer. Fare riferimento a [Specifiche del monitor](#) per informazioni sulla frequenza orizzontale e verticale consigliata per questo monitor. La modalità raccomandata è 1920 X 1080.

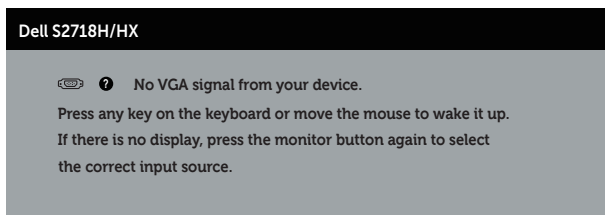
Il messaggio che segue appare prima che la funzione **DDC/CI** sia disabilitata.



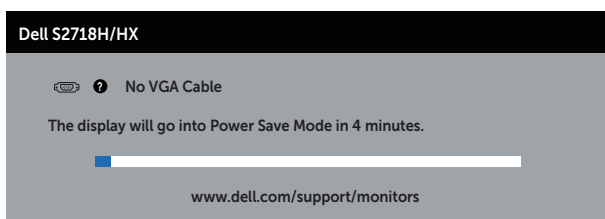
Quando il monitor accede alla **Modalità Risparmio Energetico**, appare il messaggio che segue:



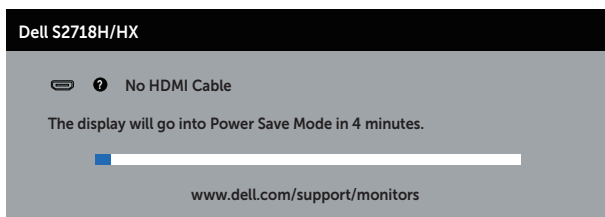
Se si preme un tasto diverso dal tasto di alimentazione, vengono visualizzati i seguenti messaggi, in base all'ingresso selezionato:



Se il cavo VGA o HDMI non è collegato, è visualizzata una finestra di dialogo mobile come mostrato di seguito. Se lasciato in questo stato, il monitor accederà a Modalità risparmio energia dopo 4 minuti.



Oppure



Fare riferimento a [Risoluzione dei problemi](#) per altre informazioni.

Impostazione del monitor

Impostazione della risoluzione massima (fatta eccezione per Movie HDR (Film HDR) e Game HDR (Gioco HDR))

Come si imposta la risoluzione massima del monitor:

In Windows 7, Windows 8, Windows 8.1 e Windows 10:

1. Solo per Windows 8 e Windows 8.1, selezionare il riquadro Desktop per passare al desktop classico.
2. Fare clic col tasto destro del mouse sul desktop e fare clic su **Risoluzione dello schermo**.
3. Fare clic sull'elenco a discesa della risoluzione schermo e selezionare **1920 x 1080**.
4. Fare clic su **OK**.

Se l'opzione 1920 x 1080 non è presente, potrebbe essere necessario eseguire l'aggiornamento dei driver della scheda video. Completare una delle seguenti procedure, in base al proprio tipo di computer:

Se si dispone di un PC o notebook Dell:

- Andare all'indirizzo www.dell.com/support, inserire il Service Tag del computer e scaricare il driver più aggiornato per la scheda video.

Se non si dispone di un computer Dell (notebook o PC):

- Andare al sito del supporto del proprio computer e scaricare i driver più aggiornati per la scheda video.
- Andare al sito della scheda video e scaricare i driver più aggiornati.

Se si dispone di un PC o notebook Dell™ con accesso ad Internet

1. Andare all'indirizzo www.dell.com/support, inserire l'identificativo e scaricare il driver più aggiornato per la scheda video.
2. Dopo avere installato i driver per la scheda video, provare ad impostare di nuovo la risoluzione su **1920 x 1080**.



NOTA: Se non si riesce ad impostare la risoluzione su **1920 x 1080**, mettersi in contatto con Dell per informazioni su una scheda video che supporti queste risoluzioni.

Se non si dispone di PC, notebook o scheda video Dell

In Windows 7, Windows 8, Windows 8.1 e Windows 10:

1. Solo per Windows 8 e Windows 8.1, selezionare il riquadro Desktop per passare al desktop classico.
2. Fare clic con il tasto destro del mouse sul desktop e fare clic su **Personalization (Personalizzazione)**.

3. Fare clic su **Change Display Settings** (Cambia impostazioni display).
4. Fare clic su **Advanced Settings** (Impostazioni avanzate).
5. Identificare il fornitore del controller video dalla descrizione nella parte superiore della finestra (ad esempio, NVIDIA, ATI, Intel, ecc.).
6. Fare riferimento al sito del fornitore della scheda video per il driver aggiornato (ad esempio, <http://www.ATI.com> O <http://www.AMD.com>).
7. Dopo avere installato i driver per la scheda video, provare ad impostare di nuovo la risoluzione su **1920 x 1080**.


Impostazione della risoluzione per Movie HDR (Film HDR) e Game HDR (Gioco HDR)

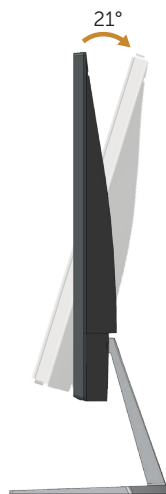
1. Windows 7, Windows 8, Windows 8.1, Windows 10.
2. Nel menu OSD selezionare Movie HDR (Film HDR) o Game HDR (Gioco HDR).
3. Fare clic col tasto destro del mouse sul desktop e poi fare clic su Screen Resolution (Risoluzione schermo).
4. Fare clic sull'elenco a discesa della risoluzione schermo e selezionare 3840 x 2160.
5. Fare clic su OK.



NOTA: Se non si riesce ad impostare la risoluzione consigliata, rivolgersi al produttore del computer oppure considerare di acquistare una scheda video che supporti la risoluzione video.

Uso dell'inclinazione

 **NOTA:** Il supporto è staccato quando il monitor è inviato dalla fabbrica.



Risoluzione dei problemi

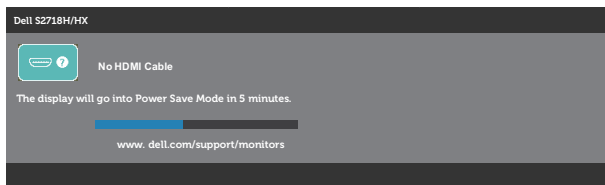
⚠ AVVISO: Osservare le [Istruzioni per la sicurezza](#) prima di iniziare una qualsiasi delle procedure di questa sezione.

Diagnostica

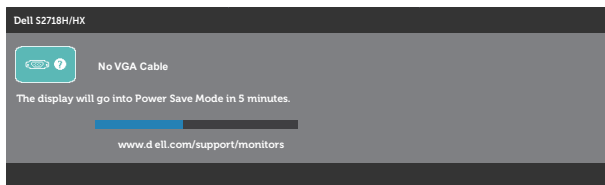
Il monitor offre una funzione di diagnostica che consente di verificare se il monitor funziona correttamente. Se il collegamento tra monitor e computer è stato eseguito correttamente, ma lo schermo è scuro, eseguire la procedura di diagnostica attenendosi alle seguenti procedure:

1. Spegnerne computer e monitor.
2. Scollegare tutti i cavi video dal monitor. In tal modo, il computer non viene coinvolto.
3. Accendere il monitor.

Se il monitor funziona correttamente, rileva l'assenza di segnale e appare uno dei seguenti messaggi. In modalità di diagnostica, il LED di alimentazione rimane di colore bianco.



Oppure




✍ NOTA: Questa finestra di dialogo appare anche durante le normali operazioni di sistema se il cavo video è scollegato oppure danneggiato.

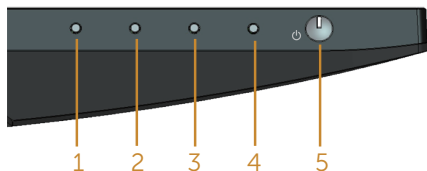
4. Spegnerne il monitor e collegare di nuovo il cavo video; accendere di nuovo computer e monitor.

Se il monitor rimane vuoto dopo avere ricollegato i cavi, controllare il controller video ed il computer.

Diagnostica integrata

Il monitor ha uno strumento integrato di diagnostica che aiuta a determinare se l'anomalia dello schermo che si sta verificando è un problema inerente al monitor, oppure al computer e alla scheda video.

 **NOTA:** La diagnostica integrata può essere eseguita solo quando il cavo video è scollegato ed il monitor è in modalità di diagnostica.



Per eseguire la diagnostica integrata:

1. Verificare che lo schermo sia pulito (niente polvere sulla superficie dello schermo).
2. Scollegare i cavi video dalla parte posteriore del computer o del monitor. Il monitor entra in modalità di diagnostica.
3. Tenere premuto il tasto 1 per 5 secondi. Appare una schermata grigia.
4. Ricercare con attenzione le anomalie sullo schermo.
5. Premere di nuovo il tasto 1, sulla parte inferiore del monitor. Il colore dello schermo cambia in rosso.
6. Ricercare le anomalie sullo schermo.
7. Ripetere le istruzioni dei punti 5 e 6 per controllare lo schermo con schermate di colore verde, blu, bianco e testo.

Il test è completato quando appare la schermata di testo. Premere di nuovo il tasto 1 per uscire.

Se non vengono rilevate anomalie sullo schermo dopo l'uso dello strumento di diagnostica interna, il monitor è funzionante. Controllare la scheda video e il computer.

Problemi comuni

La tabella che segue contiene informazioni generali sui problemi comuni del monitor che si potrebbero riscontrare e loro relative soluzioni:

Sintomi comuni	Soluzioni possibili
Nessun segnale video/LED di alimentazione spento	<ul style="list-style-type: none">• Assicurarsi che il cavo video che collega il monitor al computer sia collegato in modo appropriato.• Verificare che la presa di corrente funzioni in modo appropriato usando un'altra apparecchiatura elettrica.• Assicurarsi che il tasto di alimentazione sia stato premuto.• Assicurarsi che sia selezionata la corretta origine ingresso usando il menu Input Source (Origine ingresso).
Nessun segnale video/LED di alimentazione acceso	<ul style="list-style-type: none">• Aumentare i controlli di luminosità e contrasto utilizzando il menu OSD.• Eseguire la funzione di diagnostica del monitor.• Controllare che nessun pin del connettore cavo video sia piegato.• Eseguire la diagnostica integrata.• Assicurarsi che sia selezionata la corretta origine ingresso usando il menu Input Source (Origine ingresso).
Messa a fuoco mediocre	<ul style="list-style-type: none">• Eliminare le prolunghe dei cavi video.• Ripristinare il monitor su Impostazioni predefinite (Factory Reset (Ripristino predefinito)).• Cambiare la risoluzione video sulle proporzioni corrette.
Video tremolante	<ul style="list-style-type: none">• Ripristinare il monitor su Impostazioni predefinite (Factory Reset (Ripristino predefinito)).• Controllare i fattori ambientali.• Collocare il monitor in un'altra stanza e controllare di nuovo.
Pixel mancanti	<ul style="list-style-type: none">• Accendere e spegnere, ciclicamente.• I pixel che restano sempre spenti sono una caratteristica normale della tecnologia LCD.• Per altre informazioni sulla qualità del monitor e sulla Pixel Policy Dell, consultare il sito Dell Support all'indirizzo: www.dell.com/support/monitors.
Pixel bloccati	<ul style="list-style-type: none">• Accendere e spegnere, ciclicamente.• I pixel che restano sempre spenti sono una caratteristica normale della tecnologia LCD.• Per altre informazioni sulla qualità del monitor e sulla Pixel Policy Dell, consultare il sito Dell Support all'indirizzo: www.dell.com/support/monitors.
Problemi di luminosità	<ul style="list-style-type: none">• Ripristinare il monitor su Impostazioni predefinite (Factory Reset (Ripristino predefinito)).• Regolare la luminosità ed il contrasto usando il menu OSD.
Distorsione geometrica	<ul style="list-style-type: none">• Ripristinare il monitor su Impostazioni predefinite (Factory Reset (Ripristino predefinito)).• Regolare il controllo orizzontale e verticale utilizzando il menu OSD.

Righe verticali/orizzontali	<ul style="list-style-type: none"> ● Ripristinare il monitor su Impostazioni predefinite (Factory Reset (Ripristino predefiniti)). ● Eseguire la procedura di diagnostica e controllare se queste righe sono presenti anche nella modalità di diagnostica. ● Controllare che nessun pin del connettore cavo video sia piegato. ● Eseguire la diagnostica integrata.
Problemi di sincronizzazione	<ul style="list-style-type: none"> ● Ripristinare il monitor su Impostazioni predefinite (Factory Reset (Ripristino predefiniti)). ● Eseguire la procedura di diagnostica e controllare se i problemi di questo tipo sono presenti anche nella modalità di diagnostica. ● Controllare che nessun pin del connettore cavo video sia piegato. ● Riavviare il computer quando in modalità provvisoria.
Questioni relative alla sicurezza	<ul style="list-style-type: none"> ● Non eseguire alcuna delle procedure di risoluzione dei problemi. ● Chiamare immediatamente Dell.
Problemi non costanti	<ul style="list-style-type: none"> ● Assicurarsi che il cavo video che collega il monitor al computer sia collegato e fissato in modo appropriato. ● Ripristinare il monitor su Impostazioni predefinite (Factory Reset (Ripristino predefiniti)). ● Eseguire la procedura di diagnostica e controllare se i problemi di questo tipo sono presenti anche nella modalità di diagnostica.
Mancano i colori	<ul style="list-style-type: none"> ● Eseguire la funzione di diagnostica del monitor. ● Assicurarsi che il cavo video che collega il monitor al computer sia collegato e fissato in modo appropriato. ● Controllare che nessun pin del connettore cavo video sia piegato.
Colori sbagliati	<ul style="list-style-type: none"> ● Nel menu OSD Color Settings (Impostazioni colore), impostare Color Setting Mode (Modalità impostazione colore) su Graphics (Grafica) o Video in base all'applicazione in uso. ● Provare diverse Preset Modes (Modalità preimpostate) nel menu OSD Impostazioni Color (Colore). Regolare il valore R/G/B dell'opzione Custom Color (Colore personalizzato) nel menu OSD Impostazioni Color (Colore). ● Cambiare Input Color Format (Formato ingresso colore) su RGB o YPbPr nel menu OSD Impostazioni Color (Colore). ● Eseguire la diagnostica integrata.
Sovrimpressioni dell'immagine dopo avere lasciato sullo schermo per un periodo prolungato un'immagine statica	<ul style="list-style-type: none"> ● Utilizzare la funzione Gestione energia per spegnere il monitor tutte le volte che non è in uso (fare riferimento a Modalità di risparmio energetico per altre informazioni). ● In alternativa, usare uno screensaver dinamico.
Video Ghosting (Ghosting) or Overshooting (Sforamento)	<ul style="list-style-type: none"> ● Modificare Response Time (Tempo di risposta) nel menu OSD Display (Schermo) su Fast (Veloce) o Normal (Normale) a seconda dell'applicazione e dell'utilizzo.

Dagli altoparlanti non proviene alcun suono

- Assicurarsi che sul sistema sia stato impostato il dispositivo di riproduzione predefinito.
- Assicurarsi che il cavo dell'altoparlante che collega il monitor sia collegato in modo appropriato.
- Spegnerne il monitor, scollegare il cavo d'alimentazione del monitor, ricollegarlo e quindi riaccendere il monitor.
- Regolare il volume utilizzando il tasto "+" e "-" dell'altoparlante.
- Ripristinare il monitor sulle impostazioni predefinite.
- Assicurarsi che l'origine audio OSD sia corretta.

Nessun HDR dalle origini

- Assicurarsi che l'origine video supporti l'HDR.
- Assicurarsi che il monitor sia in modalità Movie HDR (Film HDR) o Game HDR (Gioco HDR).
- Accertarsi che ci sia un cambiamento nel colore della schermata.
- Assicurarsi che l'origine del segnale supporti l'HDR.

Guida rapida alla risoluzione dei problemi

A: Problemi:

Collegamento per l'installazione

- L'altoparlante non emette alcun suono

Nota: Il cavo DIN deve essere collegato al connettore DIN del monitor Dell.

Guida alla risoluzione dei problemi:

1. Controllare il cavo DIN e l'installazione dell'altoparlante.

[Installazione dell'altoparlante](#)

- i. Controllare che i pin del connettore DIN non siano danneggiati.
- ii. Controllare che l'altoparlante sia installato in modo appropriato. Procedere a [Installazione dell'altoparlante](#).

2. L'altoparlante è collegato al monitor Dell ma non è emesso alcun suono. Andare al collegamento [Impostazione predefinita di riproduzione del computer](#).

- i. Assicurarsi che il lettore audio stia riproducendo la musica.
- ii. Controllare che il livello del volume del computer e del lettore multimediale sia al livello voluto e che non sia disattivato.
- iii. Controllare l'impostazione predefinita di riproduzione del computer, e assicurarsi che sia stato impostato il dispositivo predefinito di riproduzione.

[Impostazione predefinita di riproduzione del computer](#)

3. L'origine audio sta riproducendo la musica ma gli altoparlanti non emettono alcun suono.

- i. Premere il tasto Volume + per aumentare il volume.
- ii. Verificare che il volume del computer non sia allo 0% eseguendo le operazioni che seguono.
 - i. Fare clic sull'icona dell'altoparlante.
 - ii. Regolare il livello del volume sulla barra del volume.

[Impostazione controlli volume dell'altoparlante e del computer](#)

4. Impostare le opzioni di controllo del volume eseguendo le operazioni che seguono.

- i. Fare clic col tasto destro del mouse sull'icona dell'altoparlante.
- ii. Selezionare Volume control options (Opzioni di controllo volume).
- iii. Fare clic sulla casella: All devices currently playing sound (Tutti i dispositivi attualmente in riproduzione audio).

[Impostazione controlli volume dell'altoparlante e del computer](#)

B: Problemi:

Collegamento per l'installazione

- Suono anomalo (distorto o ronzio)

Guida alla risoluzione dei problemi:

1. Suono anomalo emesso dall'altoparlante.

- i. Assicurarsi che il connettore DIN sia inserito correttamente o non sia allentato.
- ii. Scollegare e ricollegare il cavo DIN per assicurarsi che sia completamente inserito.
- iii. Provare ad alzare ed abbassare il volume.
- iv. Verificare se il rumore anomalo cambia mentre si regola il livello del volume.
- v. Controllare se l'altoparlante è inserito correttamente sul supporto del monitor.

[Installazione dell'altoparlante](#)

[Impostazione controlli volume dell'altoparlante e del computer](#)

C: Problemi:

Collegamento per l'installazione

- Il livello di uscita del suono è basso

Guida alla risoluzione dei problemi:

1. Il livello del volume dell'origine audio è alto.

- i. Premere il tasto Volume + per aumentare il volume.

[Impostazione controlli volume dell'altoparlante e del computer](#)

- Suono sbilanciato dagli altoparlanti

Guida alla risoluzione dei problemi:

Verificare l'impostazione Volume Balance (Bilanciamento volume) del computer eseguendo le operazioni che seguono.

1. Verificare l'impostazione Volume Balance (Bilanciamento volume) del computer eseguendo le operazioni che seguono.
 - i. Fare clic col tasto destro del mouse sull'icona dell'altoparlante.
 - ii. Selezionare i dispositivi di riproduzione.
 - iii. Fare clic col tasto destro del mouse su Default Playback (Dispositivi di riproduzione predefiniti) e selezionare Properties (Proprietà).
 - iv. Selezionare Levels (Livelli) e fare clic su Balance (Bilanciamento). I valori L e R devono essere uguali.

Impostazione
controlli volume
dell'altoparlante e del
computer

Problemi specifici del prodotto

Sintomi specifici	Soluzioni possibili
L'immagine dello schermo è troppo piccola	<ul style="list-style-type: none"> ● Controllare l'impostazione Aspect Ratio (Proporzioni) nel menu OSD Impostazioni Display (Schermo). ● Ripristinare il monitor su Impostazioni predefinite (Factory Reset (Ripristino predefiniti)).
Impossibile regolare il monitor utilizzando i tasti della parte inferiore del pannello	<ul style="list-style-type: none"> ● Spegnerne il monitor, scollegare il cavo d'alimentazione, ricollegarlo e poi riaccendere il monitor. ● Controllare se il menu OSD è bloccato. In tal caso, per sbloccare tenere premuto il tasto Menu per 10 secondi. (Per altre informazioni, fare riferimento a Lock (Blocco)).
Nessun segnale di ingresso quando sono premuti i controlli	<ul style="list-style-type: none"> ● Controllare la sorgente del segnale. Assicurarsi che il computer non sia in modalità standby o di sospensione spostando il mouse o premendo un tasto qualsiasi della tastiera. ● Controllare se il cavo video è collegato in modo appropriato. Scollegare e ricollegare il cavo video, se necessario. ● Ripristinare il computer o il lettore video.
L'immagine non riempie lo schermo.	<ul style="list-style-type: none"> ● A causa dei diversi formati video (rapporto proporzioni) dei DVD, il monitor potrebbe non essere in grado di visualizzare le immagini a schermo intero. ● Eseguire la diagnostica integrata.

Appendice

AVVISO: Istruzioni per la sicurezza

 **AVVISO:** L'utilizzo dei controlli, delle regolazioni o delle procedure in modo diverso da quello specificato in questo documento può esporre a scosse elettriche, pericoli elettrici e/o pericoli meccanici.


Fare riferimento alla *Guida informativa sul prodotto* per informazioni sulle istruzioni per la sicurezza.

Dichiarazione FCC (solo Stati Uniti) ed altre informazioni sulle normative

Per l'avviso FCC ed altre informazioni sulle normative, fare riferimento al sito sulla conformità alle normative all'indirizzo www.dell.com/regulatory_compliance.

Contattare Dell

Per i clienti degli Stati Uniti: chiamare il numero 800-WWW-DELL (800-999-3355).

 **NOTA:** Se non si ha una connessione ad Internet attiva, le informazioni di contatti si possono trovare sulla fattura d'acquisto, sulla bolla d'accompagnamento del prodotto oppure nel catalogo dei prodotti Dell.


Dell fornisce diversi tipi di supporto e di servizi in linea e telefonici. La disponibilità varia in base ai paesi ed ai prodotti, ed alcuni servizi potrebbero non essere disponibili nella propria zona.

Per ottenere il supporto Monitor online:

1. Visitare il sito www.dell.com/support/monitors.

Per contattare Dell per la vendita, l'assistenza tecnica o il servizio al cliente:

1. Visitare il sito www.dell.com/support.
2. Verificare il proprio paese o la zona nel menu a discesa **Choose A Country/Region** (Scelta Paese/Zona) in basso nella pagina.
3. Fare clic su **Contact Us** (Contattateci) sulla sinistra della pagina.
4. Selezionare il collegamento al servizio o al supporto appropriato in base alle proprie necessità.
5. Scegliere il metodo più comodo con cui mettersi in contatto con Dell.

 **AVVISO:** Per i display con cornici lucide, l'utente deve prendere in considerazione la posizione del display in quanto la cornice potrebbe causare fastidiosi riflessi dalle superfici circostanti chiare e luminose.