

Guide de l'utilisateur

Dell S2718H/S2718HX

Modèle n° : S2718H/S2718HX

Modèle réglementaire : S2718Hc



Remarques, avertissements et mises en garde



REMARQUE : Une REMARQUE indique une information importante pour vous aider à utiliser correctement votre ordinateur.



AVERTISSEMENT : Un AVERTISSEMENT indique un risque de dommage à l'appareil ou de perte de données si les instructions ne sont pas suivies.



MISE EN GARDE : Un signe MISE EN GARDE indique un risque de dommage matériel, de blessure corporelle ou de mort.

Les informations contenues dans ce document peuvent être modifiées sans notification préalable.

© 2017 Dell Inc. Tous droits réservés.

Toute reproduction de quelque manière que ce soit sans l'autorisation écrite de Dell Inc. est strictement interdite.

Les marques commerciales utilisées dans ce texte : *Dell* et le logo *DELL* sont des marques déposées de Dell Inc. *Microsoft* et *Windows* sont des marques commerciales déposées de Microsoft Corporation aux États-unis et dans d'autres pays ; *Intel* est une marque commerciale déposée de Intel Corporation aux États-unis et dans d'autres pays ; et *ATI* est une marque déposée de Advanced Micro Devices, Inc. *ENERGY STAR* est une marque commerciale déposée de U.S. Environmental Protection Agency. En tant que partenaire d'*ENERGY STAR*, Dell Inc. a déterminé que ce produit est conforme aux directives d'*ENERGY STAR* pour son efficacité énergétique.

D'autres marques commerciales et appellations commerciales peuvent être utilisées dans ce document pour faire référence soit aux entités revendiquant les marques et les appellations soit à leurs produits. Dell Inc. désavoue tout intérêt propriétaire dans les marques commerciales et appellations commerciales autres que les siennes.

Table des matières



À propos de votre moniteur	5
Contenu de l'emballage.....	5
Caractéristiques du produit	6
Identifier les pièces et les commandes.....	8
Spécifications du moniteur	11
Capacité Plug and Play	18
Qualité du moniteur LCD et politique des pixels.....	19
Instructions d'entretien	19
Installation du moniteur	20
Connexion du socle.....	20
Connecter votre moniteur	22
Configuration de votre haut-parleur	23
Organisation des câbles	25
Dépose du haut-parleur	25
Retirer le socle.....	27
Réglage de lecture par défaut de l'ordinateur	29
Réglage des commandes de volume haut-parleur et ordinateur.....	29
Fonctionnement du moniteur.....	33
Allumer le moniteur.....	33
Utilisation des boutons de commande.....	33

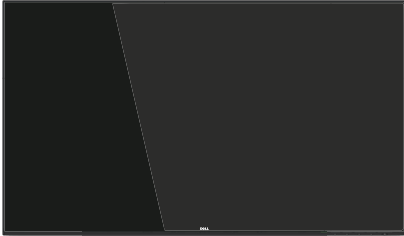



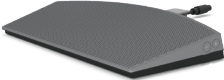
Utiliser le menu à l'écran (OSD).....	35
Installation de votre moniteur.....	48
Utiliser l'inclinaison	50
Guide de dépannage	51
Test auto	51
Diagnostics intégrés.....	52
Problèmes courants	53
Guide de dépannage rapide.....	56
Problèmes spécifiques au produit	58
Annexe	59
Règlements de la FCC (États-Unis uniquement) et autres informations réglementaires	59
Contacter Dell	59



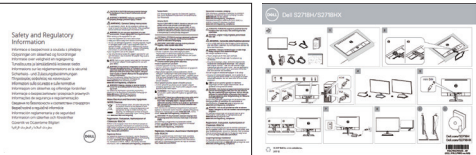
À propos de votre moniteur

Contenu de l'emballage

Votre moniteur est livré avec les éléments indiqués ci-dessous. Assurez-vous d'avoir tous les éléments et utilisez pour plus d'informations [Contacter Dell](#) s'il manque quelque chose.

-  **REMARQUE :** Certains éléments sont en option et peuvent ne pas être fournis avec votre moniteur. Certaines fonctionnalités ou accessoires peuvent ne pas être disponibles dans certains pays.
-  **REMARQUE :** Pour installer avec un autre type de socle, veuillez vous référer au guide d'installation du socle en question pour plus d'informations.

	<ul style="list-style-type: none">• Moniteur
	<ul style="list-style-type: none">• Socle
	<ul style="list-style-type: none">• Cordon d'alimentation (varie en fonction du pays)
	<ul style="list-style-type: none">• Interrupteur mise en marche/arrêt
	<ul style="list-style-type: none">• Haut-parleur avec support de câble

	<ul style="list-style-type: none"> • Câble HDMI
	<ul style="list-style-type: none"> • Câble VGA Cable (Optionnel)
	<ul style="list-style-type: none"> • Guide d'installation rapide • Informations réglementaires et de sécurité

Caractéristiques du produit

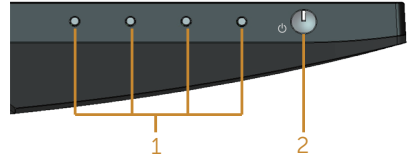
Le moniteur à écran plat **Dell S2718H/S2718HX** a une matrice active, un transistor à couches minces (TFT), un écran à cristaux liquides (LCD) et un rétroéclairage DEL. Les fonctions du moniteur sont les suivantes :

- **S2718H/S2718HX** : Zone d'affichage visible de 68,6 cm (27 pouces) (mesuré diagonalement). Résolution de 1920 x 1080, plus une prise en charge plein écran pour les résolutions inférieures.
- Moniteur sans bordure.
- « Plage dynamique élevée » adaptée pour une utilisation en moniteur.
- Grand angle de visionnement pour pouvoir regarder le moniteur depuis une position assise ou debout ou en se déplaçant d'un côté à l'autre.
- La connectivité VGA et HDMI simplifie la connexion avec les systèmes existants et nouveaux.
- Haut-parleur externe (6W) x 1
- Fonctionnalité Plug and Play si votre système la prend en charge.
- Menu de réglage affichage à l'écran (OSD) pour une facilité de configuration et d'optimisation de l'écran.
- Fonction d'économie d'énergie pour la conformité à la norme Energy Star.
- Fente de verrouillage de sécurité.
- RFB / PVC réduits (ses circuits imprimés sont fabriqués à partir de stratifiés sans RFB / PVC.)
- Verre sans arsenic et sans mercure pour le panneau uniquement.
- Haut rapport de contraste dynamique (8 000 000:1).
- Alimentation électrique de 0,3 W en mode veille.

- Jauge d'énergie qui indique le niveau d'énergie utilisé par le moniteur en temps réel.
- Optimise le confort oculaire avec un écran sans scintillement et une fonction ComfortView qui réduit les émissions de lumière bleue.

Identifier les pièces et les commandes

Vue de devant



Boutons de commande

Nom	Description
1	Boutons de fonction (pour plus d'informations, voir Fonctionnement du moniteur)
2	Bouton Marche/Arrêt

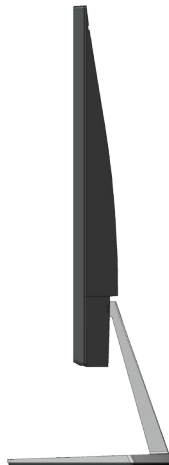
Vue de derrière



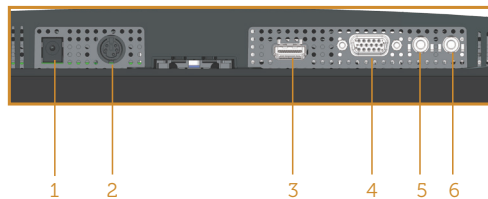
Vue de derrière avec la base du moniteur

Nom	Description	Utilisation
1	Fente de verrouillage de sécurité	Fixez le moniteur à l'aide d'un verrou anti-vol (non inclus).
2	Étiquette réglementaire (y compris le numéro de série par codes à barres et l'étiquette de service)	Liste les certifications réglementaires. Référez-vous à cette étiquette si vous devez contacter le support technique de Dell. L'étiquette de service Dell est utilisée pour la garantie Dell et à des fins de gestion du service client et pour l'enregistrement du système de base.
3	Gravure des informations réglementaires.	Liste les certifications réglementaires.
4	Bouton d'ouverture du socle	Appuyez ici pour retirer la base du moniteur.
5	Fente d'arrangement des câbles	Pour organiser les câbles en les faisant passer dans la fente.

Vue latérale



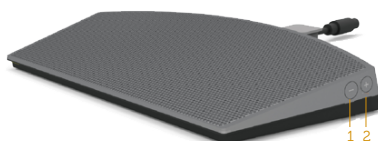
Vue de dessous



Vue de derrière sans le socle du moniteur

Nom	Description	Utilisation
1	Prise de l'adaptateur d'alimentation	Pour connecter le câble d'alimentation avec un adaptateur 19,5V CC.
2	Port haut-parleur	Branchez le câble du haut-parleur.
3	Port HDMI	Utilisez le câble HDMI pour connecter votre ordinateur.
4	Port VGA	Pour connecter votre ordinateur avec un câble VGA (optionnel).
5	Port d'entrée ligne audio	Connecte le câble audio (achat en option) depuis le dispositif source jusqu'au moniteur.
6	Port de sortie ligne audio	Connectez à des enceintes actives externes ou à un caisson de basses (achat optionnel).

Vue de côté du haut-parleur



1	Volume -	Pour diminuer le volume du haut-parleur.
2	Volume +	Pour augmenter le volume du haut-parleur.

Spécifications du moniteur

Modèle	S2718H/S2718HX
Type d'écran	Matrice active - LCD TFT
Type de panneau	In-Plane Switching
Image visible	
Diagonale	686,00 mm (27 pouces)
Horizontale, zone active	597,89 mm (23,54 pouces)
Verticale, zone active	336,31 mm (13,24 pouces)
Zone	2 010,76 cm ² (311,67 pouces ²)
Taille des pixels	0,3114 mm
Pixel par pouce (PPP)	82
Angle de vue	178° typique (vertical) 178° typique (horizontal)
Luminosité	250 cd/m ² (typique)
Rapport de contraste	1000 à 1 (typique) 8 000 000 sur 1 (contraste dynamique)
Revêtement de la surface	Revêtement antireflet (Flou 1,0%), revêtement dur (3H)
Rétroéclairage	Système à barre d'éclairage LED
Temps de réponse	6 ms typique (gris à gris)
Profondeur des couleurs	16,7 millions de couleurs
Gamme de couleurs	CIE 1976 (84%), CIE 1931 (72%), >99% sRGB
Fréquence de trame de prise en charge FreeSync (Port HDMI uniquement)	48-75 Hz
Compatibilité Dell display manager	Oui
Connectivité	1xHDMI (Ver 2.0 et Ver 1.4) 1 VGA
Largeur des bords (bords de la surface active du moniteur)	6,7 mm (supérieur) 6,8 mm (gauche/droite) 8,4 mm (inférieur)
Sécurité	Fente de verrouillage de sécurité (câble de verrouillage vendu séparément)
Capacité de réglage	Inclinaison (5°/21°)

Spécifications de la résolution

Modèle	S2718H/S2718HX
Limites de balayage horizontal	31 kHz à 140 kHz (automatique)
Limites de balayage vertical	48 Hz à 75 Hz (automatique)
Résolution optimale pré-réglée	1920 x 1080 à 60 Hz pour le port VGA 1920 x 1080 à 75 Hz pour le port HDMI 1.4. 3840 x 2160 à 60Hz pour le port HDMI 2.0

Modes vidéo pris en charge

Modèle	S2718H/S2718HX
Fonctions d'affichage vidéo (HDMI)	480p, 480i, 576p, 720p, 1080p, 576i, 1080i, 2160p

Modes d'affichage prédéfinis

Mode d'affichage	Fréquence horizontale (kHz)	Fréquence verticale (Hz)	Horloge de pixels (MHz)	Polarité de synchronisation (Horizontale/ Verticale)
VESA, 720 x 400	31,5	70,1	28,3	-/+
VESA, 640 x 480	31,5	60,0	25,2	-/-
VESA, 640 x 480	37,5	75,0	31,5	-/-
VESA, 800 x 600	37,9	60,3	40,0	+/+
VESA, 800 x 600	46,9	75,0	49,5	+/+
VESA, 1024 x 768	48,4	60,0	65,0	-/-
VESA, 1024 x 768	60,0	75,0	78,8	+/+
VESA, 1152 x 864	67,5	75,0	108,0	+/+
VESA, 1280 x 1024	64,0	60,0	108,0	+/+
VESA, 1280 x 1024	80,0	75,0	135,0	+/+
VESA, 1600 x 900	60,0	60,0	108,0	+/+
VESA, 1920 x 1080	67,5	60,0	148,5	+/+
VESA, 2560 x 1440	88,8	60,0	241,5	+/+
VESA, 3840 x 2160	65,7	30,0	262,75	+/+
VESA, 3840 x 2160	133,3	60,0	533,25	+/+

Liste de prise en charge de cartes graphiques FreeSync

Veillez consulter le site Web AMD pour connaître la liste de prise en charge graphique de FreeSync.

<http://www.amd.com/en-us/innovations/software-technologies/technologies-gaming/freesync>

Spécifications électriques

Modèle	S2718H/S2718HX	
Signaux d'entrée vidéo	<ul style="list-style-type: none">• HDMI 1.4/HDMI 2.0, 600mV pour chaque ligne différentielle, impédance d'entrée de 100 ohm par paire différentielle, RVB analogique, 0,7 Volts +/-5%, polarité positive avec une impédance 100 ohms d'entrée de 75 ohm	
Adaptateur CA/CC	Tension / fréquence / courant d'entrée	Adaptateur Delta DA65NM111-00 100 V CA à 240 V CA/50 Hz à 60 Hz \pm 3 Hz/1,6 A (Max.)
	Tension/courant de sortie	Sortie : 19,5 VDC/3,34 A
Courant d'appel	Courant d'appel maximum de moins de 150A à Vin=115/230 V	

Caractéristiques des haut-parleurs

Modèle	S2718H/S2718HX
Haut-parleur	6 W
Réponse en fréquence	180 Hz - 20 kHz
Température de fonctionnement	-20 °C ~ 70 °C

Caractéristiques physiques

Modèle	S2718H/S2718HX	
Type du câble de signal	<ul style="list-style-type: none"> • Numérique : détachable, HDMI, 19 broches • Analogique : détachable, D-Sub, 15 broches 	
Dimensions (avec le socle)		
Hauteur	453,6 mm (17,86 pouces)	
Largeur	612,7 mm (24,12 pouces)	
Profondeur	162,2 mm (6,39 pouces)	
Dimensions (sans le socle)		
Hauteur	356,5 mm (14,04 pouces)	
Largeur	612,7 mm (24,12 pouces)	
Profondeur	44,2 mm (1,74 pouces)	
Dimensions du socle		
Hauteur	173,7 mm (6,84 pouces)	
Largeur	264,0 mm (10,39 pouces)	
Profondeur	162,2 mm (6,39 pouces)	
Poids	S2718H	S2718HX
Poids avec l'emballage	8,55 kg (18,84 lb)	8,64 kg (19,04 lb)
Poids avec l'ensemble du socle et des câbles	4,98 kg (10,98 lb)	5,08 kg (11,19 lb)
Poids sans l'ensemble du socle (sans câbles)	3,79 kg (8,35 lb)	3,79 kg (8,35 lb)
Poids de l'ensemble du socle	0,77 kg (1,70 lb)	0,77 kg (1,70 lb)
Poids de l'ensemble haut-parleur	0,38 kg (0,83 lb)	0,38 kg (0,83 lb)
Brillance de l'avant du cadre (minimum)	Cadre noir - unité 85 brillant	Cadre noir - unité 85 brillant

Caractéristiques environnementales

Modèle	S2718H/S2718HX
Température	
Fonctionnement	0°C à 40°C (32°F à 104°F)
A l'arrêt	<ul style="list-style-type: none"> • Stockage : -20°C à 60°C (-4°F à 140°F) • Transport : -20°C à 60°C (-4°F à 140°F)
Humidité	
Fonctionnement	10% à 80% (sans condensation)
A l'arrêt	<ul style="list-style-type: none"> • Stockage 10 % à 90 % (sans condensation) • Expédition 10 % à 90 % (sans condensation)
Altitude	
Fonctionnement (maximum)	5 000 m (16 400 ft)
Non fonctionnement (maximum)	12 192 m (40 000 ft)
Dissipation thermique	<ul style="list-style-type: none"> • 170,65 BTU/heure (maximum) • 81,9 BTU/heure (typique)

Modes gestion alimentation

Si vous disposez d'une carte vidéo compatible VESA DPM ou d'un logiciel installé sur votre PC, le moniteur va automatiquement réduire sa consommation électrique lorsqu'il n'est pas utilisé. On parle alors de Mode d'économie d'énergie*. Si l'ordinateur détecte une entrée depuis le clavier, la souris ou d'autres périphériques, le moniteur se "réveillera" automatiquement. Le tableau suivant affiche la consommation électrique et les signaux de cette fonctionnalité d'économie d'énergie automatique.

* La consommation électrique nulle en mode arrêt ne peut être obtenue qu'en débranchant le cordon d'alimentation du moniteur.

Modes VESA	Sync. horizontale	Sync. verticale	Vidéo	Indicateur d'alimentation	Consommation électrique
Fonctionnement normal	Actif	Actif	Actif	Blanc	50 W (maximum) 24 W (typique)
Mode Arrêt-Actif	Inactif	Inactif	Vide	Blanc (Brillant)	Moins de 0,3 W
Arrêt	-	-	-	Éteint	Moins de 0,3 W

Energy Star	Consommation électrique
P _{ON}	20,5 W
E _{TEC}	64 kWh

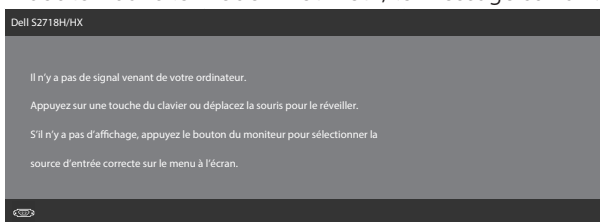
REMARQUE :

P_{ON}: Consommation électrique du mode marche telle que définie dans Energy Star version 7.0.

E_{TEC}: Consommation d'énergie totale en kWh telle que définie dans Energy Star version 7.0.

Ce document est uniquement fourni à titre informatif et reflète les performances en laboratoire. Votre produit peut fonctionner différemment en fonction du logiciel, des composants et des périphériques que vous avez commandés, et nous n'avons aucune obligation de mettre à jour ces informations. Ainsi, le client ne doit pas se baser sur ces informations lors de la prise de décisions concernant les tolérances électriques ou autres. Aucune garantie expresse ou implicite d'exactitude ou d'exhaustivité n'est formulée.

L'OSD fonctionne uniquement en mode de fonctionnement normal. Quand vous appuyez sur un bouton dans le mode Arrêt-Actif, le message suivants s'affiche :



Allumez l'ordinateur et le moniteur pour accéder à l'OSD.

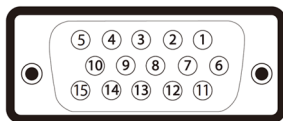


REMARQUE : Ce moniteur est conforme à la norme **ENERGY STAR**.



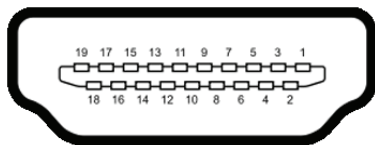
Affectation des broches

Connecteur VGA



Numéro de broche	Côté à 15 broches du câble de signal connecté
1	Vidéo-Rouge
2	Vidéo-Vert
3	Vidéo-Bleu
4	MASSE
5	Test auto
6	MASSE-R
7	MASSE-V
8	MASSE-B
9	Ordinateur 5V/3,3V
10	MASSE-sync
11	MASSE
12	Données DDC
13	Sync H
14	Sync V
15	Horloge DDC

Connecteur HDMI



Numéro de broche	Côté à 19 broches du câble de signal connecté
1	DONNÉES 2+ TMDS
2	PROT. DONNÉES 2 TMDS
3	DONNÉES 2- TMDS
4	DONNÉES 1+ TMDS
5	PROT. DONNÉES 1 TMDS
6	DONNÉES 1- TMDS
7	DONNÉES 0+ TMDS
8	PROT. DONNÉES 0 TMDS
9	DONNÉES 0- TMDS
10	HORLOGE TMDS+
11	PROT HORLOGE TMDS
12	HORLOGE TMDS -
13	CEC
14	Réservé (pas connecté sur appareil)
15	HORLOGE DDC (SCL)
16	DONNÉES DDC (SDA)
17	DDC/CEC terre
18	ALIMENTATION +5V
19	DÉTECTION CONNEXION À CHAUD

Capacité Plug and Play

Vous pouvez installer ce moniteur avec n'importe système compatible Plug & Play. Ce moniteur fournit automatiquement à l'ordinateur ses Données d'identification d'affichage étendues (Extended Display Identification Data : EDID) en utilisant les protocoles DDC (Display Data Channel) de manière à ce que le système puisse effectuer automatiquement la configuration et optimiser les paramètres du moniteur. La plupart des installations de moniteur sont automatique ; vous pouvez changer des réglages, si désiré. Pour plus d'informations sur les réglages du moniteur, voir [Fonctionnement du moniteur](#).

Qualité du moniteur LCD et politique des pixels

Pendant le processus de fabrication de ce moniteur LCD, il n'est pas anormal que un ou plusieurs pixels deviennent fixe et difficile à voir mais cela n'affecte pas la qualité ou l'utilisation de l'affichage. Pour plus d'informations sur la Politique de la qualité et des pixels des moniteurs Dell, visitez le site d'assistance de Dell : www.dell.com/support/monitors.

Instructions d'entretien

Nettoyage de votre moniteur

 **MISE EN GARDE** : Avant de nettoyer le moniteur, débranchez son cordon d'alimentation de la prise murale.



 **AVERTISSEMENT** : Lisez et suivez les [instructions de sécurité](#) avant de nettoyer le moniteur.

Pour les meilleures pratiques, suivez les instructions dans la liste ci-dessous pendant le déballage, le nettoyage ou la manipulation de votre moniteur :

- Pour nettoyer votre écran, humidifiez légèrement un chiffon doux et propre avec de l'eau. Si possible, utilisez un tissu de nettoyage spécial écran ou une solution adaptée au revêtement anti-statique. Ne pas utiliser de produits à base de benzène, un diluant, de l'ammoniaque, des nettoyeurs abrasifs ou des produits à base d'air comprimé.
- Utilisez un chiffon légèrement humidifié pour nettoyer le moniteur. Évitez d'utiliser toutes sortes de détergents car certains peuvent laisser un film trouble sur le moniteur.
- Si vous remarquez la présence de poudres blanches lors du déballage de votre moniteur, éliminez-les à l'aide d'un chiffon.
- Manipulez votre moniteur avec soin, car les plastiques de couleur foncée peuvent rayer et laisser des marques de rayures blanches.
- Pour aider à conserver une qualité d'image optimale sur votre moniteur, utiliser un économiseur d'écran qui change dynamiquement et veuillez éteindre votre moniteur quand vous ne l'utilisez pas.

Installation du moniteur

Connexion du socle

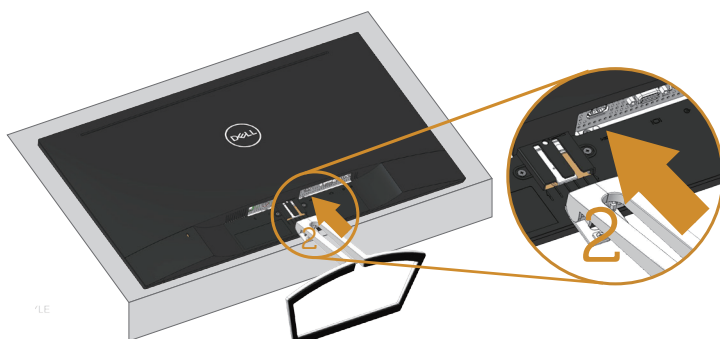
-  **REMARQUE :** Le socle est détaché lorsque le moniteur est livré depuis l'usine.
-  **REMARQUE :** Cela ne s'applique qu'à un moniteur avec un socle. Lorsque vous achetez un socle d'un type différent, veuillez vous référer au guide d'installation du socle en question pour plus d'informations.

Pour attacher le socle du moniteur :

1. Placez le moniteur sur un chiffon doux ou un coussin.



2. Alignez l'ensemble de la base de support avec les rainures du moniteur.



3. Insertion du support jusqu'au dé clic.



Connecter votre moniteur

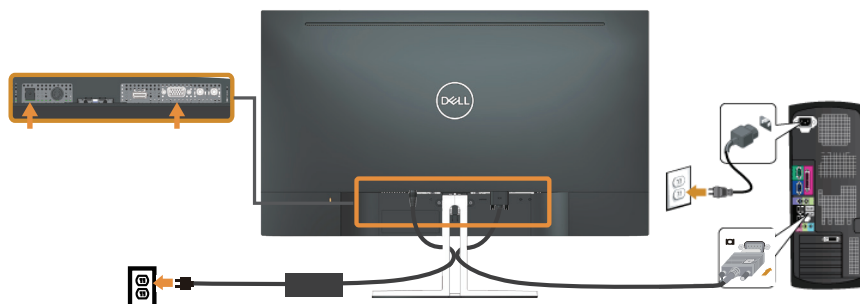
⚠ MISE EN GARDE : Avant de débuter quelque procédure que ce soit de cette section, suivez les [Instructions de sécurité](#).

📝 REMARQUE : Ne branchez pas tous les câbles de l'ordinateur en même temps. Il est recommandé de faire passer les câbles à travers l'emplacement de gestion des câbles avant de les brancher sur le moniteur.

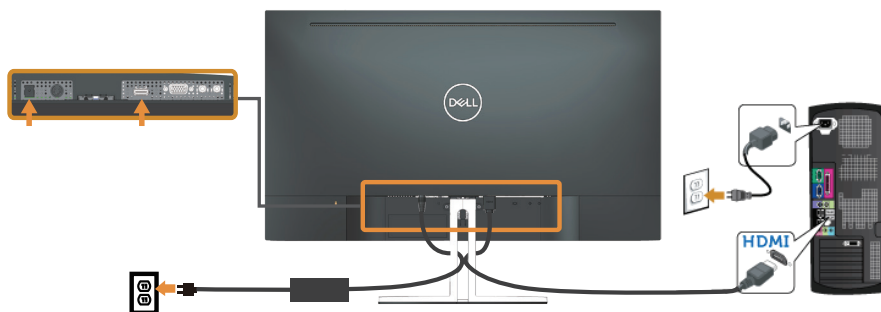
Pour connecter votre moniteur à l'ordinateur :

1. Éteignez votre ordinateur et débranchez son cordon d'alimentation.
2. Connectez le câble VGA, audio ou HDMI de votre moniteur à l'ordinateur.

Connexion du câble VGA (optionnel)



Branchement du câble HDMI



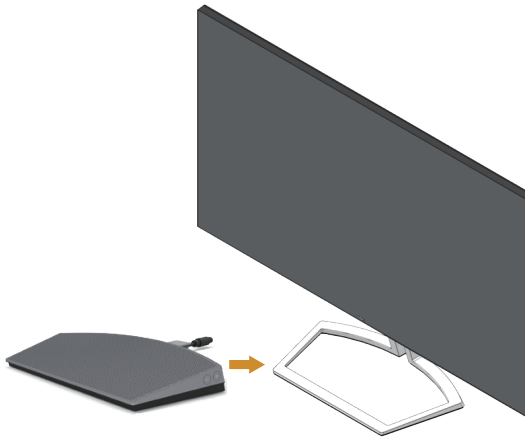
Configuration de votre haut-parleur

Identification des parties du haut-parleur et configuration de votre haut-parleur

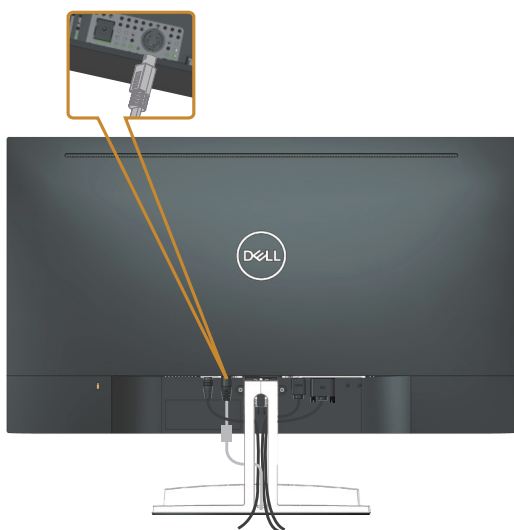
1. Le système de haut-parleur comprend les câbles connectés au système, le côté droit de l'enceinte dispose de 2 boutons :volume + (Haut) et Volume - (Bas).



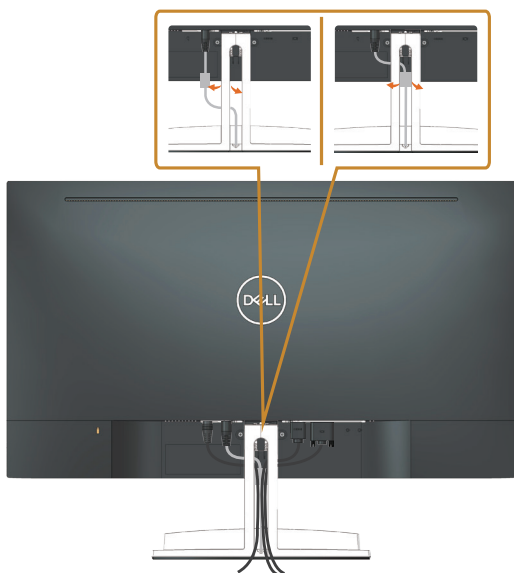
2. Placez le haut-parleur sur le socle du moniteur Dell comme indiqué ci-dessous.



3. Branchez le câble DIN sur le connecteur DIN situé à l'arrière du moniteur Dell, comme indiqué ci-dessous.

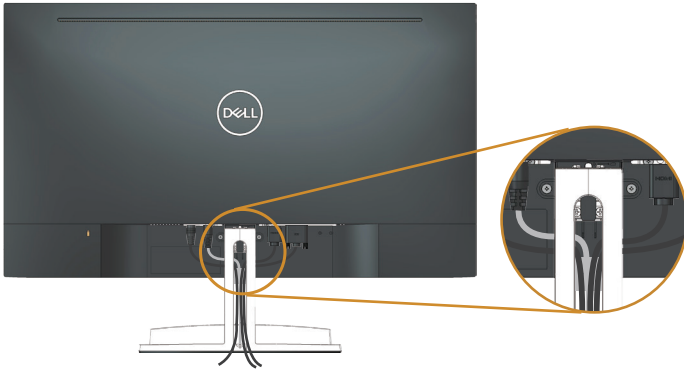


4. Insérez le support de câble attaché au câble du haut-parleur dans la fente du support. Réglez la position du support de câble le long de la fente en conséquence.

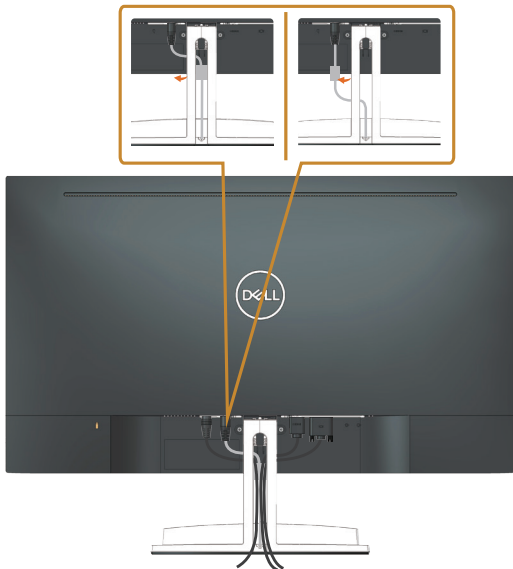


Organisation des câbles

Utilisez le port de gestion des câbles pour organiser les câbles connectés à votre moniteur.





Dépose du haut-parleur





Retirer le socle

-  **REMARQUE :** Pour éviter de rayer l'écran LCD lorsque vous enlevez le socle, assurez-vous que le moniteur est posé sur une surface propre et douce.
-  **REMARQUE :** Cela ne s'applique qu'à un moniteur avec un socle. Lorsque vous achetez un socle d'un type différent, veuillez vous référer au guide d'installation du socle en question pour plus d'informations.

Pour enlever le socle :

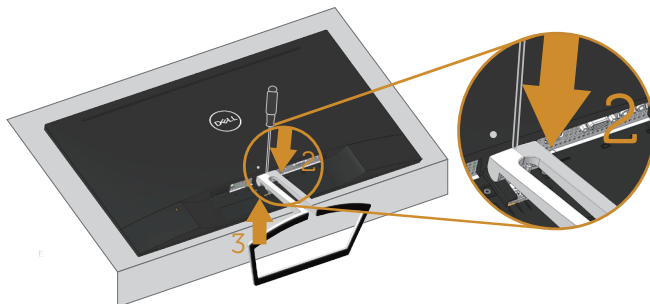
1. Placez le moniteur sur un chiffon doux ou un coussin sur le bureau.



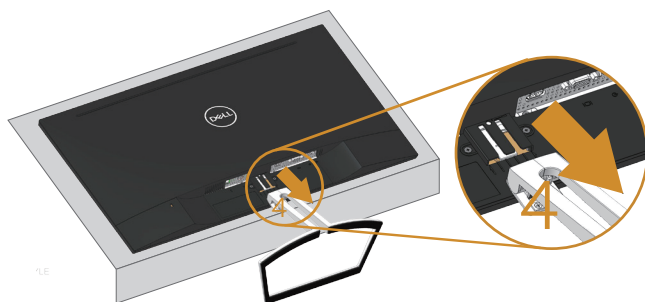
2. Inclinez le support vers le bas pour accéder au bouton de dégagement.



3. Utilisez un long tournevis pour appuyer sur le bouton de dégagement.



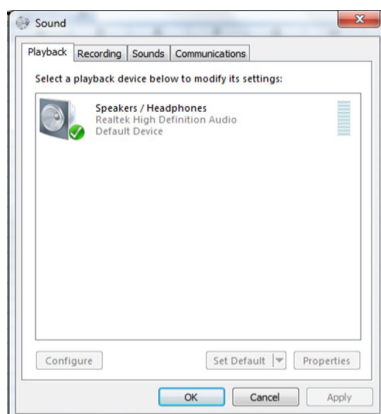
4. Tout en appuyant sur le bouton de dégagement, extrayez le support.



Réglage de lecture par défaut de l'ordinateur

Réglage de lecture

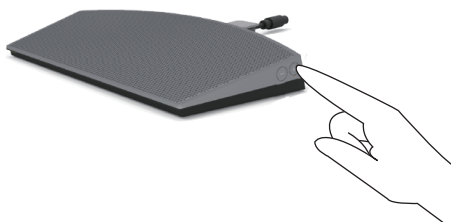
Réglez le haut-parleur comme périphérique de lecture par défaut.



Réglage des commandes de volume haut-parleur et ordinateur

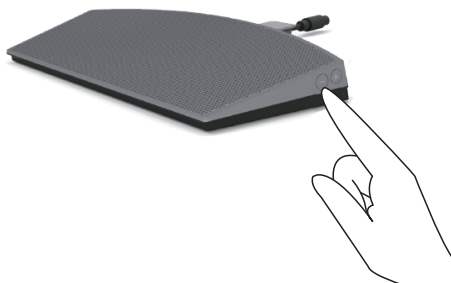
1. Volume +

Appuyez sur le bouton Volume + pour augmenter le volume.



2. Volume -

Appuyez sur le bouton Volume - pour diminuer le volume.



3. Volume audio intégré

Cliquez avec le bouton droit sur l'icône du haut-parleur.



Vérifiez que le niveau de la barre de volume n'est pas à 0%.

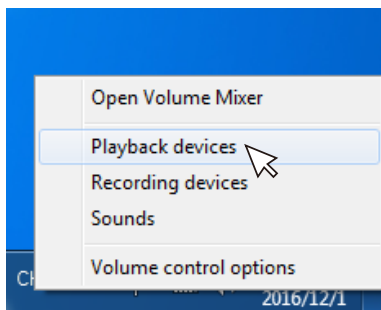


4. Réglage de la balance de volume

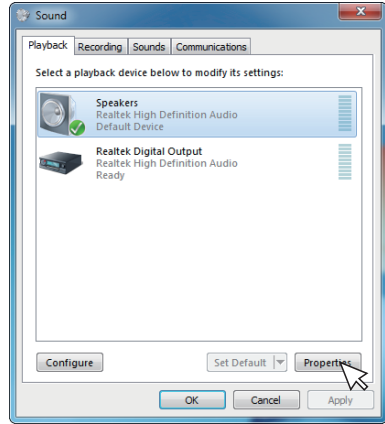
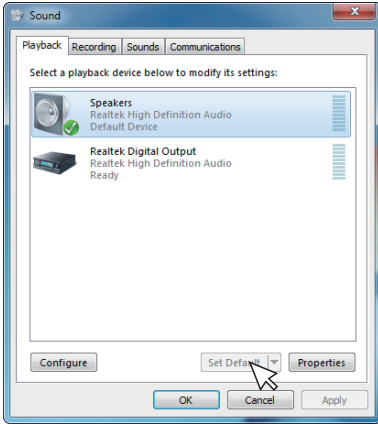
Cliquez avec le bouton droit sur l'icône du haut-parleur.



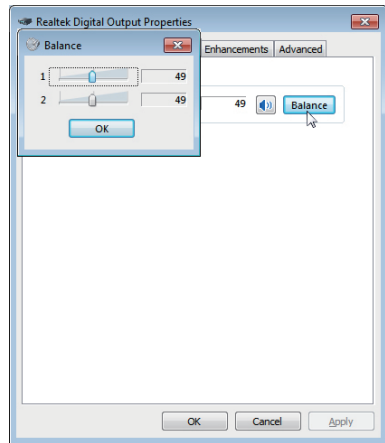
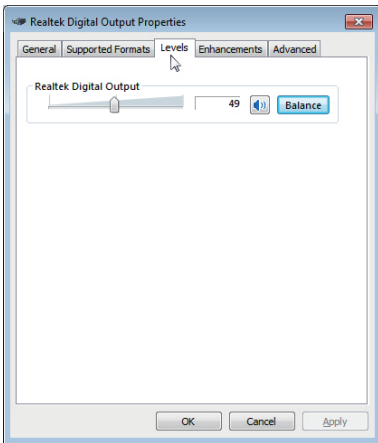
Sélectionnez les Playback devices (périphériques de lecture).



Cliquez avec le bouton droit sur les Default Playback devices (périphériques de lecture par défaut) et sélectionnez Properties (Propriétés).



Sélectionnez les Levels (niveaux) et cliquez sur Balance.

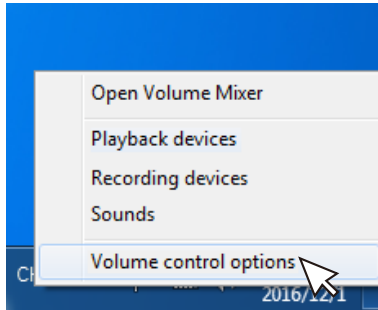


5. Options de contrôle du volume

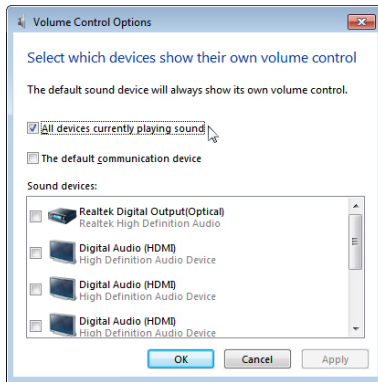
Cliquez avec le bouton droit sur l'icône du haut-parleur.



Sélectionnez les Volume control options (options de contrôle du volume).



Cliquez sur la case : All devices currently playing sound. (Tous les périphériques en cours de lecture sonore.)



Fonctionnement du moniteur

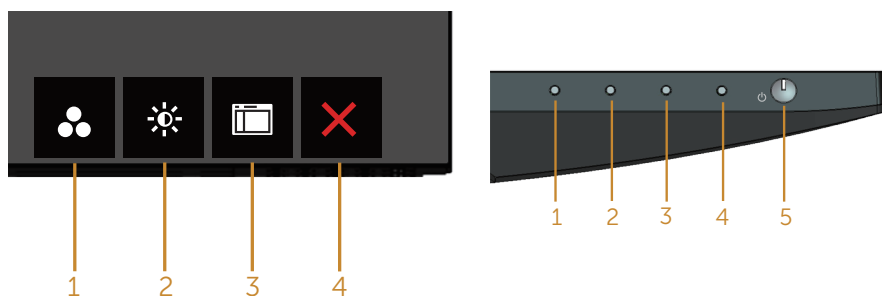
Allumer le moniteur

Appuyez sur le bouton  pour allumer le moniteur.





Utilisation des boutons de commande




Utilisez les boutons de commande dans la partie inférieure du moniteur pour régler l'image en cours d'affichage.



Boutons de commande

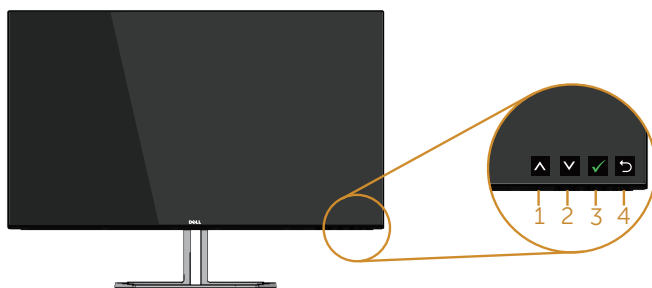
Le tableau suivant décrit les boutons de commande :





	Boutons de commande	Description
1	 Touche raccourci/ Modes de pré réglage	Utilisez ce bouton pour choisir à partir d'une liste de modes pré réglés.
2	 Bouton de raccourci/ Luminosité/Contraste	Utilisez la touche Luminosité / Contraste pour accéder directement au menu de réglage « Luminosité » et « Contraste ».

3	 Menu	Utilisez le bouton Menu pour afficher le menu OSD (affichage à l'écran) et sélectionner le menu OSD. Voir Accéder au menu OSD .
4	 Quitter	Utilisez ce bouton pour retourner au menu principal ou pour quitter le menu OSD principal.
5	 Alimentation (avec indicateur d'alimentation)	Utilisez le bouton Marche pour allumer et éteindre le moniteur. Un voyant DEL blanc fixe indique que le moniteur est allumé et complètement fonctionnel. Un voyant DEL blanc clignotant indique que l'appareil est en mode d'économie d'énergie.

Contrôles OSD

Utilisez les boutons dans la partie inférieure du moniteur pour ajuster les réglages de l'image.



	Boutons de commande	Description
1	 Haut	Utilisez le bouton Haut pour augmenter les valeurs ou vous déplacer vers le haut dans un menu.
2	 Bas	Utilisez le bouton Bas pour réduire les valeurs ou vous déplacer vers le bas dans un menu.
3	 OK	Appuyez sur le bouton OK pour confirmer votre sélection dans un menu.
4	 Retour	Utilisez le bouton Retour pour retourner au menu précédent.

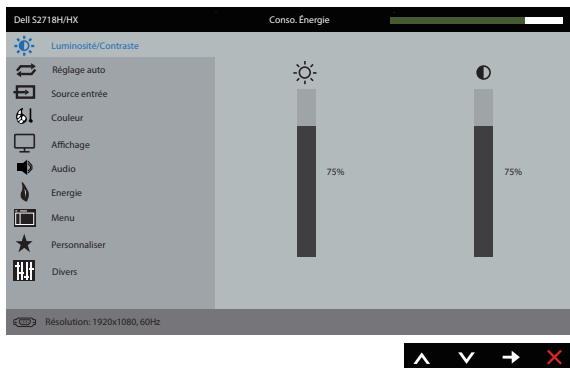
Utiliser le menu à l'écran (OSD)










Accéder au menu OSD


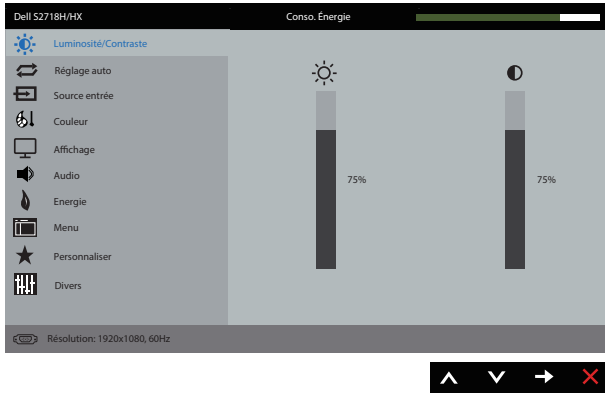




REMARQUE : Toute modification apportée est automatiquement enregistrée lorsque vous accédez à une autre section du menu, lorsque vous quittez le menu OSD ou lorsque vous patientez le temps que le menu OSD se ferme automatiquement.

1. Appuyez sur le bouton  pour ouvrir le menu OSD principal.

Menu principal pour l'entrée analogique (VGA)



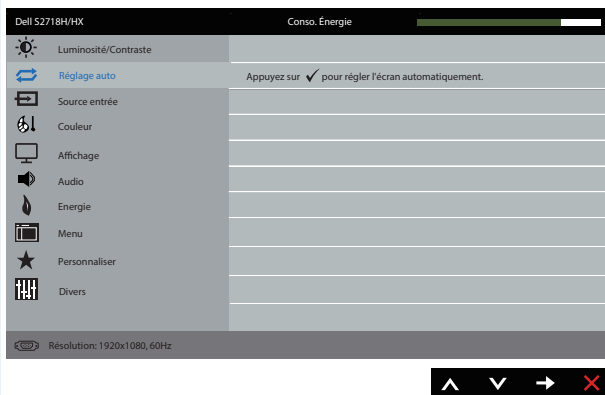
2. Appuyez sur les boutons  et  pour vous déplacer entre les différentes options de réglage. Lorsque vous allez d'une icône à une autre, le nom de l'option est mis en surbrillance. Voir le tableau suivant pour obtenir une liste complète de toutes les options disponibles pour le moniteur.
3. Appuyez sur le bouton  une fois pour activer l'option mise en surbrillance.
4. Appuyez sur les boutons  et  pour sélectionner le paramètre désiré.
5. Appuyez sur  puis utilisez les boutons  et  pour effectuer les modifications en fonction des indicateurs dans le menu.
6. Maintenez le bouton  enfoncé pour retourner au menu principal.

Icône	Menu et Sous-menus	Description
	Luminosité/ Contraste	<p>Utilisez ce menu pour activer le réglage Luminosité/Contraste.</p> 
	Luminosité	<p>Luminosité permet de régler la luminosité du rétroéclairage.</p> <p>Appuyez sur le bouton  pour augmenter la luminosité et appuyez sur le bouton  pour baisser la luminosité (min. 0 / max. 100).</p> <p>REMARQUE : L'ajustement manuel de la luminosité est désactivé lorsque le contraste dynamique est activé.</p>
	Contraste	<p>Réglez d'abord la Luminosité, ensuite réglez le Contraste seulement si un réglage supplémentaire est nécessaire.</p> <p>Appuyez sur le bouton  pour augmenter le contraste et appuyez sur le bouton  pour baisser le contraste (min. 0 / max. 100).</p> <p>Contraste permet de régler le degré de différence entre les points sombres et les points lumineux sur le moniteur.</p>



Réglage auto

Utilisez cette touche pour utiliser la fonction de réglage et d'ajustement automatique.








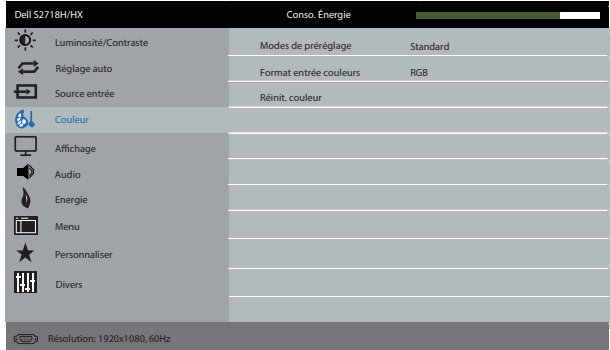
Le message suivant s'affichera sur un écran noir lorsque le moniteur est en train de se régler automatiquement sur le signal vidéo reçu :

Ajustement Auto en Cours...

Réglage auto permet au moniteur de se régler automatiquement sur le signal vidéo reçu. Après avoir utilisé la fonction Réglage auto, vous pouvez régler votre moniteur plus précisément en utilisant les contrôles Horloge de pixels (Réglage approximatif) et Phase (Réglage précis) dans Réglages de l'affichage.

REMARQUE : La fonction Réglage auto n'est pas active lorsque vous appuyez sur le bouton alors qu'il n'y a aucun signal d'entrée vidéo actif ou câble branché.

Cette option n'est disponible que lorsque vous utilisez le connecteur analogique (VGA).

	<p>Source entrée</p>	<p>Utilisez le menu Source d'entrée pour choisir entre les différents signaux vidéo qui sont connectés à votre moniteur.</p> 
	<p>VGA</p>	<p>Sélectionnez l'entrée VGA lors de l'utilisation du connecteur analogique (VGA). Appuyez sur  pour sélectionner la source d'entrée VGA.</p>
	<p>HDMI</p>	<p>Sélectionnez l'entrée HDMI lorsque vous utilisez le connecteur numérique (HDMI). Appuyez sur  pour sélectionner la source d'entrée HDMI.</p>
	<p>Sélection auto</p>	<p>Appuyez sur Sélection auto pour rechercher les signaux d'entrée disponibles.</p>
	<p>Réinit. source entrée</p>	<p>Sélectionnez cette option pour restaurer la source d'entrée par défaut.</p>
	<p>Couleur</p>	<p>Utilisez Couleur pour régler l'intensité des couleurs.</p> 

Modes de préréglage

Lorsque vous sélectionnez les modes de préréglage, vous pouvez choisir Standard, ComfortView, Multimédia, Film, Film HDR, Jeux, Jeux HDR, Chaud, Froid ou Couleur Perso depuis la liste.

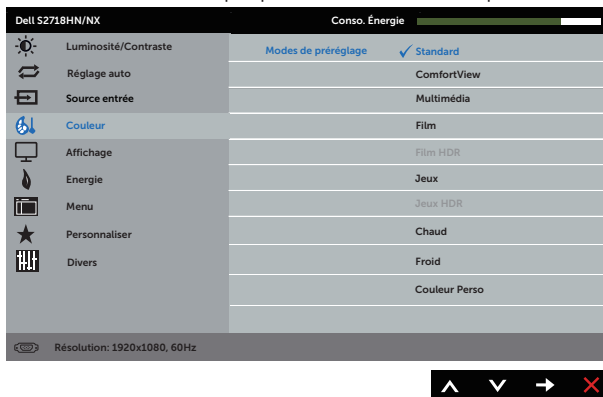
- Standard : Charge les réglages de couleur par défaut du moniteur. Ce mode est le mode préréglé par défaut.
- ComfortView : Diminue le niveau de lumière bleue émise par l'écran pour rendre la visualisation plus confortable pour vos yeux.
- Multimédia : Charge les réglages de couleur idéaux pour les applications multimédias.
- Film : Charge les réglages de couleur idéaux pour les films.
- Film HDR* : Charge les réglages de couleur idéaux pour les films avec prise en charge HDR.
- Jeux : Charge les réglages de couleur idéaux pour la plupart des jeux.
- Jeux HDR* # : Charge les réglages de couleur idéaux pour les jeux avec prise en charge HDR.
- Chaud : Augmente la température des couleurs. L'écran apparaîtra plus 'chaud' avec une teinte rougeâtre/jaunâtre.
- Froid : Baisse la température des couleurs. L'écran apparaîtra plus 'froid' avec une teinte bleuâtre.
- Couleur personnalisée : Pour régler manuellement la température des couleurs.

*HDR : « Plage dynamique élevée » adaptée pour une utilisation en moniteur.

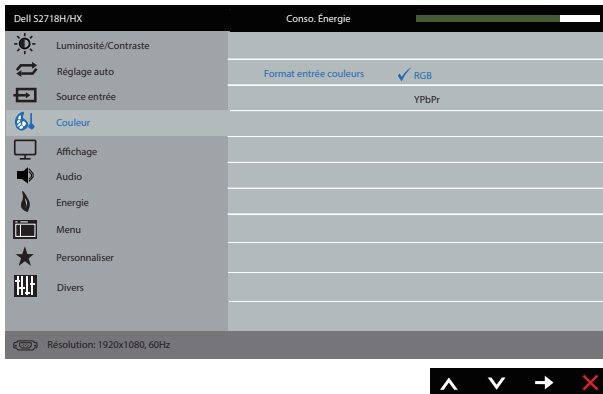
#Jeux HDR : Non compatible avec AMD FreeSync™.

Appuyez sur les boutons ▲ et ▼ pour régler les valeurs des trois couleurs

(R, V, B) et créer votre propre mode de couleur personnalisé.



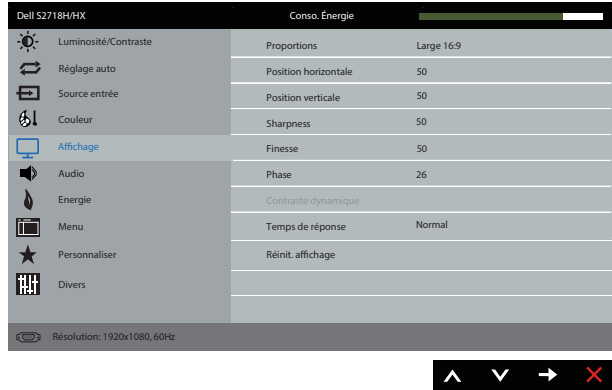
<p>Format entrée couleurs</p>	<p>Permet de régler le mode d'entrée vidéo sur :</p> <ul style="list-style-type: none"> • RGB : Sélectionnez cette option si votre moniteur est connecté à un ordinateur ou un lecteur de DVD via un câble HDMI. • YPbPr : Sélectionnez cette option si votre lecteur de DVD supporte seulement la sortie YPbPr.
<p>Saturation</p>	<p>Cette fonction permet d'ajuster la saturation des couleurs dans l'image vidéo. Utilisez les boutons ▲ ou ▼ pour régler la saturation de 0 à 100.</p> <p>Appuyez sur ▲ pour augmenter l'apparence monochrome de l'image vidéo.</p> <p>Appuyez sur ▼ pour augmenter l'apparence des couleurs de l'image vidéo.</p> <p>REMARQUE : Le réglage de la Saturation n'est possible que dans les modes pré-réglés Film et Jeux.</p>
<p>Réinit. couleur</p>	<p>Permet de réinitialiser tous les réglages de couleur du moniteur sur les réglages d'usine.</p>





Affichage

Utilisez le menu Affichage pour ajuster l'image.



Proportions

Ajuste le format de l'image sur Large 16:9, 4:3 ou 5:4.

Position horizontale

Utilisez les boutons ▲ et ▼ pour déplacer l'image vers la gauche ou la droite. Le minimum est '0' (-). Le maximum est '100' (+).

Position verticale

Utilisez les boutons ▲ et ▼ pour déplacer l'image vers le haut ou le bas. Le minimum est '0' (-). Le maximum est '100' (+).

Finesse

Cette fonction peut rendre l'image plus nette ou douce. Utilisez les boutons ▲ et ▼ pour régler la netteté de '0' à '100'.

Horloge pixel

Les paramètres Phase et Horloge de pixel permettent de régler plus précisément votre moniteur en fonction de vos préférences. Utilisez les boutons ▲ et ▼ pour régler la meilleure qualité d'image. Le minimum est '0' (-). Le maximum est '100' (+).
REMARQUE : Applicable lorsque le port d'entrée est VGA.

Phase

Si vous n'avez pas obtenu un résultat satisfaisant en utilisant le réglage de la phase, effectuez le réglage de l'Horloge de pixel (approximatif), puis réglez de nouveau la Phase (fin). Le minimum est '0' (-). Le maximum est '100' (+).
REMARQUE : Applicable lorsque le port d'entrée est VGA.

Contraste dynamique

Permet d'augmenter le niveau de contraste pour obtenir une image plus nette et détaillée.

Appuyez sur le bouton → pour régler Contraste dynamique sur Marche ou Arrêt.


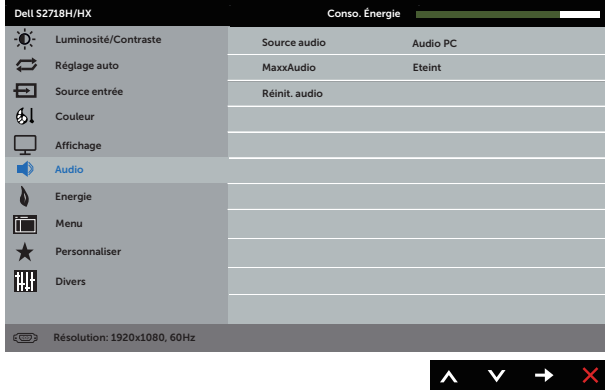

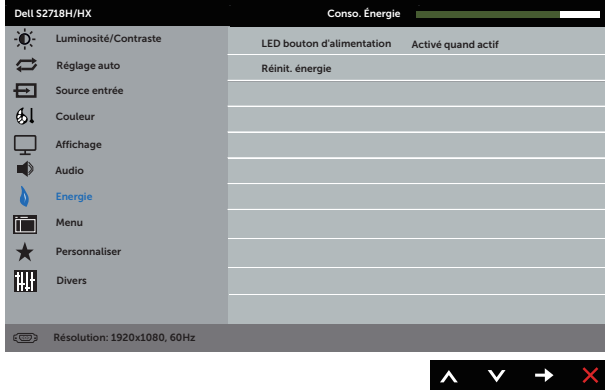
REMARQUE : Contraste dynamique offre un contraste plus élevé si vous choisissez les modes pré-réglés Jeux et Films.

Temps de réponse

Vous pouvez choisir entre Normal et Rapide.

Réinit. affichage

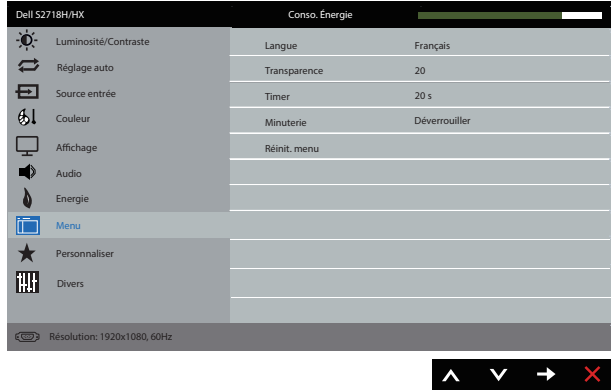
Sélectionnez cette option pour restaurer les réglages d'affichage par défaut.

	<h2>Audio</h2>	
	<p>Source audio</p>	<p>Vous permet de définir le mode de source audio sur :</p> <ul style="list-style-type: none"> • Audio PC • HDMI
	<p>MaxxAudio</p>	<p>MaxxAudio est une suite d'utilitaires avancés d'amélioration audio.</p> <p>Cet élément sert à définir l'action utilisée pour ACTIVER/DÉSACTIVER MaxxAudio.</p>
	<p>Réinit. audio</p>	<p>Sélectionnez cette option pour restaurer les réglages d'affichage par défaut.</p>
	<h2>Energie</h2>	
	<p>LED bouton d'alimentation</p>	<p>Permet d'effectuer le réglage pour que le voyant DEL d'alimentation soit allumé lors de l'utilisation ou éteint en mode économie d'énergie.</p>
	<p>Réinit. énergie</p>	<p>Sélectionnez cette option pour restaurer les Réglages de l'énergie par défaut.</p>



Menu

Sélectionnez cette option pour ajuster les réglages de l'OSD, tels que la langue du menu OSD, la durée d'affichage du menu sur l'écran, et ainsi de suite.



Langue

L'option Langue permet de régler l'affichage de l'OSD dans l'une des huit langues disponibles (Anglais, Espagnol, Français, Allemand, Brésilien Portugais, Russe, Chinois simplifié ou Japonais).

Transparence

Sélectionnez cette option pour modifier la transparence du menu en appuyant sur les boutons ▲ et ▼ de 0 à 100.

Minuterie

Durée d'affichage OSD : définit la durée de temps pendant laquelle le menu OSD reste affiché après le dernier appui sur un bouton.

Utilisez les boutons ▲ et ▼ pour ajuster le curseur en incrément de 1 seconde, de 5 à 60 secondes.

Verrouiller

Permet de contrôler l'accès utilisateur aux réglages. Lorsque Verrou est sélectionné, aucun réglage utilisateur n'est autorisé. Tous les boutons sont verrouillés.

REMARQUE : Lorsque l'OSD est verrouillé, appuyez sur la touche Menu pour aller directement au menu des réglages OSD, avec "Verrouillage OSD" présélectionné. Appuyez sur et maintenez enfoncée la touche ⏻ pendant 6 secondes pour déverrouiller et permettre à l'utilisateur d'accéder à tous les paramètres réglables.

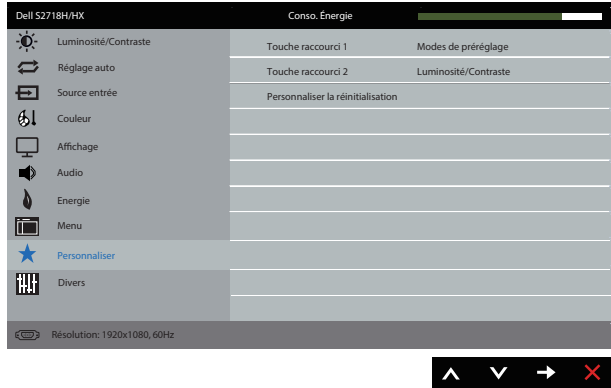
Réinit. menu

Pour réinitialiser tous les réglages du menu OSD sur les valeurs d'usine par défaut.



Personnaliser

Les utilisateurs peuvent choisir une fonctionnalité entre Touche raccourci 1, Touche raccourci 2, Personnaliser la réinitialisation, Modes de préréglage et Luminosité/Contraste et la définir comme touche de raccourci.



Touche raccourci 1

Vous pouvez choisir l'un des modes suivants : Modes de préréglage, Luminosité/Contraste, Réglage auto, Source entrée, Proportions, Volume pour régler la touche raccourci 1.

Touche raccourci 2

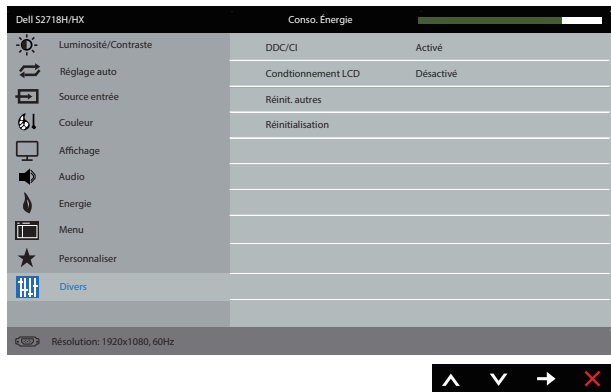
Vous pouvez choisir l'un des modes suivants : modes de préréglage, luminosité/contraste, réglage auto, source d'entrée et rapport d'aspect pour régler la touche de raccourci 2.

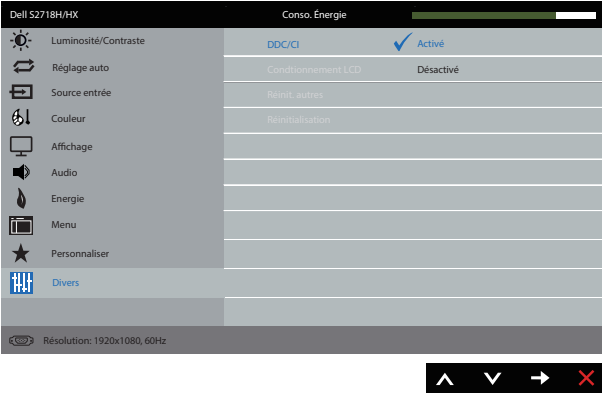
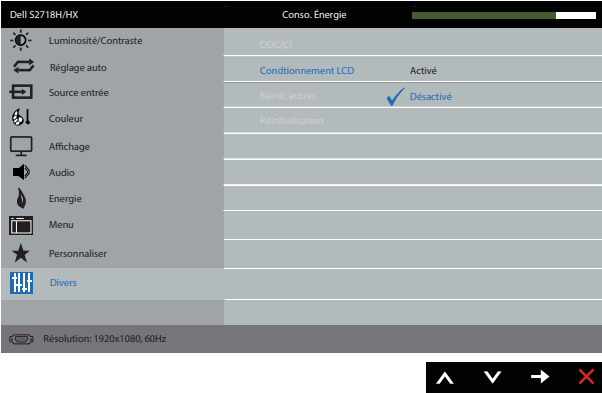
Personnaliser la réinitialisation


Permet de restaurer les réglages par défaut des boutons de raccourci.



Divers

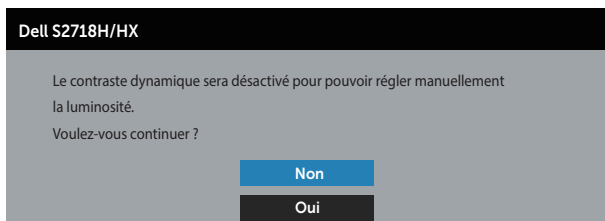


<p>DDC/CI</p>	<p>DDC/CI (Canal d'affichage des données/Interface de commande) vous permet de régler les réglages du moniteur (luminosité, équilibre des couleurs, etc.) via un logiciel sur votre ordinateur.</p> <p>Vous pouvez désactiver cette fonction en choisissant Désactivé.</p> <p>Activez cette fonction pour faciliter l'utilisation et améliorer les performances de votre moniteur.</p> 
<p>Conditionnement LCD</p>	<p>Aide à réduire les cas mineurs de rétention d'image. Selon le degré de rétention d'image, le programme peut prendre du temps à se mettre en opération. Pour commencer le conditionnement LCD, sélectionnez Activé.</p> 
<p>Réinit. autres</p>	<p>Pour réinitialiser tous les réglages du menu Divers réglages et restaurer les réglages originaux.</p>
<p>Réinitialisation</p>	<p>Pour réinitialiser tous les réglages sur les valeurs d'usine par défaut.</p>

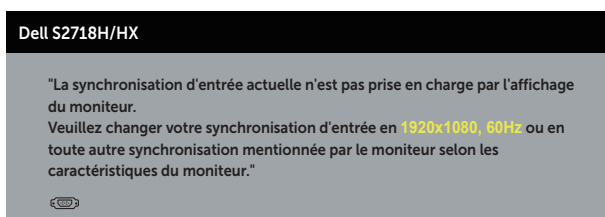
 **REMARQUE :** Votre moniteur a une fonction intégrée qui peut automatiquement étalonner la luminosité en fonction de l'âge des DEL.

Messages d'avertissement de l'OSD

Lorsque la fonction **Contraste dynamique** est activée (dans ces modes pré-réglés : **Jeux** ou **Film**), le réglage manuel de la luminosité est désactivé.

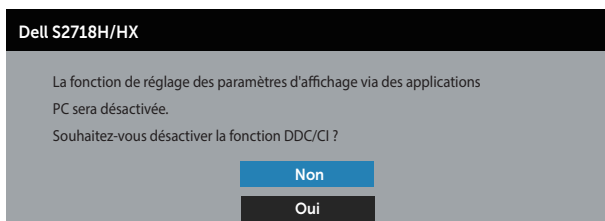


Si le moniteur ne prend pas en charge un mode de résolution particulier, le message suivant s'affiche :



Cela signifie que l'écran ne peut pas se synchroniser avec le signal reçu depuis l'ordinateur. Voir [Spécifications du moniteur](#) pour connaître les limites des fréquences Horizontales et Verticales acceptables par ce moniteur. Le mode recommandé est 1920 X 1080.

Vous verrez le message suivant avant que la fonction **DDC/CI** ne soit désactivée :





Quand le moniteur entre en **mode d'économie d'énergie**, le message suivant s'affiche :





Si vous appuyez sur n'importe quel bouton autre que le bouton d'alimentation, un des messages suivants s'affichera, en fonction de l'entrée sélectionnée :


Dell S2718H/HX

  Aucun signal VGA de votre périphérique.
Appuyez une touche du clavier ou déplacez la souris pour le réveiller.
S'il n'y a pas d'affichage, appuyez le bouton du moniteur à nouveau pour sélectionner la source d'entrée correcte.

Si le câble VGA ou HDMI n'est pas branché, une boîte de dialogue flottante, indiquée ci-dessous, s'affichera. Le moniteur entrera en Mode d'économie d'énergie après 4 minutes s'il reste inutilisé.

Dell S2718H/HX



  Pas de Câble VGA
L'affichage passe alors en mode économie d'énergie dans les 4 minutes.




www.dell.com/support/monitors

OU

Dell S2718H/HX

  Pas de Câble HDMI
L'affichage passe alors en mode économie d'énergie dans les 4 minutes.



www.dell.com/support/monitors

Voir [Guide de dépannage](#) pour plus d'informations.

Installation de votre moniteur

Réglage de la résolution maximale (sauf pour Film HDR et Jeux HDR)

Pour régler le moniteur sur la résolution maximale :

Dans Windows 7, Windows 8, Windows 8.1 et Windows 10 :

1. Pour Windows 8 et Windows 8.1, sélectionnez Bureau pour passer au bureau standard.
2. Cliquez avec le bouton droit sur le Bureau et cliquez sur **Résolution d'écran**.
3. Cliquez sur la liste déroulante Résolution d'écran et sélectionnez **1920 x 1080**.
4. Cliquez sur **OK**.

Si vous ne voyez pas l'option 1920 x 1080, vous avez peut-être besoin de mettre à jour votre pilote graphique. Selon votre ordinateur, utilisez l'une des méthodes suivantes :

Si vous avez un ordinateur de bureau ou portable Dell :


- Allez sur le site www.dell.com/support, saisissez l'identifiant de dépannage de votre ordinateur, et téléchargez le dernier pilote pour votre carte graphique.

Si vous n'utilisez pas un ordinateur Dell (portable ou de bureau) :

- Allez sur le site de support de votre ordinateur et téléchargez les derniers pilotes graphiques.
- Allez sur le site de support de votre carte et téléchargez les derniers pilotes graphiques.

Si vous avez un ordinateur de bureau Dell ou un ordinateur portable Dell avec accès à Internet

1. Allez sur le site www.dell.com/support, saisissez l'ID de service , et téléchargez le dernier pilote pour votre carte graphique.
2. Après avoir installé les pilotes pour votre carte graphique, essayez de re-régler la résolution sur **1920 x 1080**.

 **REMARQUE :** Si vous ne pouvez toujours pas régler la résolution sur **1920 x 1080**, veuillez contacter Dell pour plus d'informations sur les cartes graphiques compatibles avec ces résolutions.

Si vous n'avez pas un ordinateur de bureau, un ordinateur portable ou une carte graphique Dell

Dans Windows 7, Windows 8, Windows 8.1 et Windows 10 :

1. Pour Windows 8 et Windows 8.1 uniquement, sélectionnez Bureau pour passer au bureau standard.
2. Cliquez avec le bouton droit sur le Bureau et cliquez sur **Personnalisation**.

3. Cliquez sur **Modifier les réglages d'affichage**.
4. Cliquez sur **Réglages avancés**.
5. Identifiez le fournisseur de votre carte graphique à partir de la description en haut de la fenêtre (par exemple NVIDIA, ATI, Intel etc.).
6. Référez-vous au site Internet du fournisseur de votre carte graphique pour un pilote mis à niveau (par exemple, <http://www.ATI.com> OU <http://www.AMD.com>).
7. Après avoir installé les pilotes pour votre carte graphique, essayez de re-régler la résolution sur **1920 x 1080**.

Réglage de la résolution maximale de Film HDR et Jeux HDR

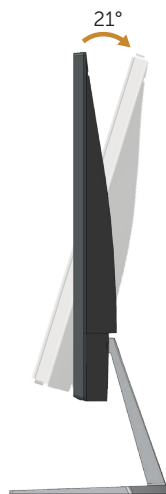
1. Dans Windows 7, Windows 8, Windows 8.1 et Windows 10 :
2. Sélectionnez l'OSD Film HDR ou Jeux HDR.
3. Cliquez avec le bouton droit sur le Bureau et cliquez sur Résolution d'écran.
4. Cliquez sur la liste déroulante de la résolution d'écran et sélectionnez 3840 x 2160.
5. Cliquez sur OK.



REMARQUE : Si vous ne pouvez pas régler le moniteur sur la résolution recommandée, veuillez contacter le fabricant de votre ordinateur ou considérez d'acheter une carte graphique qui prendra en charge la résolution vidéo.

Utiliser l'inclinaison

 **REMARQUE :** Le socle est détaché lorsque le moniteur est livré depuis l'usine.



Guide de dépannage

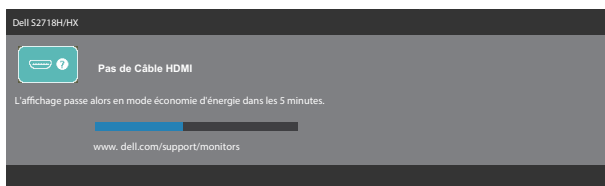
⚠ MISE EN GARDE : Avant de débiter quelque procédure que ce soit de cette section, suivez les [Instructions de sécurité](#).

Test auto

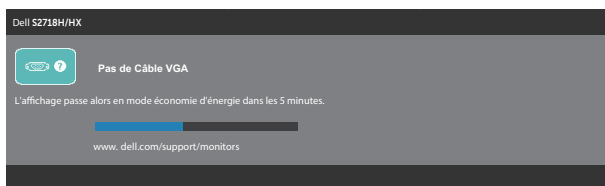
Votre écran dispose d'une fonction de test automatique qui vous permet de vérifier s'il fonctionne correctement. Si votre moniteur et votre ordinateur sont connectés correctement mais que l'écran du moniteur reste éteint, utilisez la fonction de test automatique du moniteur en suivant ces étapes :

1. Éteignez votre ordinateur et votre moniteur.
2. Déconnectez tous les câbles vidéo reliés au moniteur. De cette façon, l'ordinateur n'a pas à être impliqué.
3. Allumez le moniteur.

Si le moniteur fonctionne correctement, il détecte qu'il n'y a pas de signal et un des messages suivants s'affiche. En mode de test automatique, le témoin d'alimentation LED reste en blanc.



OU




✍ REMARQUE : Cette boîte de dialogue apparaîtra également lors du fonctionnement habituel du système en cas de déconnexion ou de dommages au câble vidéo.

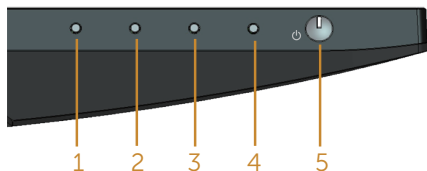
4. Éteignez votre moniteur et reconnectez le câble vidéo, puis rallumez votre ordinateur ainsi que votre moniteur.

Si votre moniteur reste sombre après avoir rebranché les câbles, vérifiez votre contrôleur vidéo et votre ordinateur.

Diagnostics intégrés

Votre moniteur a un outil de diagnostic intégré qui vous aide à déterminer si l'anomalie d'écran que vous avez est un problème inhérent à votre moniteur ou à vos ordinateur et carte graphique.

 **REMARQUE :** Vous pouvez effectuer le diagnostic intégré quand le câble vidéo est débranché et le moniteur est en mode de test automatique.



Pour exécuter le diagnostic intégré :

1. Assurez-vous que l'écran est propre (pas de particules de poussière sur la surface de l'écran).
2. Débranchez le câble vidéo à l'arrière de l'ordinateur ou du moniteur. Le moniteur alors va dans le mode de test automatique.
3. Appuyez pendant 5 secondes sur le bouton 1. Un écran gris apparaît.
4. Examinez soigneusement l'écran pour des anomalies.
5. Appuyez à nouveau sur le bouton 1 dans la partie inférieure du moniteur. La couleur de l'écran change à rouge.
6. Examinez l'écran pour des anomalies quelconques.
7. Répétez les étapes 5 et 6 pour examiner l'écran avec les couleurs vertes, bleues, noires, blanches et du texte.

Le test est terminé quand l'écran de texte apparaît. Pour quitter, appuyez de nouveau sur le bouton 1.

Si vous ne détectez pas d'anomalies quelconques lors de l'utilisation de l'outil de diagnostic intégré, le moniteur fonctionne correctement. Vérifiez la carte vidéo et l'ordinateur.

Problèmes courants

Le tableau suivant contient des informations générales sur les problèmes les plus courants avec le moniteur et des solutions :

Symptômes courants	Solutions possibles
Pas de vidéo / Voyant DEL d'alimentation éteint	<ul style="list-style-type: none">• Vérifiez l'intégrité de la connexion du câble vidéo entre l'ordinateur et le moniteur et qu'elle est correctement faite.• Vérifiez que la prise électrique utilisée fonctionne correctement en branchant un autre appareil électrique dessus.• Vérifiez que le bouton d'alimentation est enfoncé.• Vérifiez que la bonne source a été sélectionnée via le menu Source d'entrée.
Pas de vidéo / Voyant DEL d'alimentation allumé	<ul style="list-style-type: none">• Augmentez les contrôles de luminosité et de contraste depuis le menu OSD.• Utilisez la fonction de test automatique du moniteur.• Vérifiez que les broches du connecteur du câble vidéo ne sont pas tordues ni cassées.• Exécutez le diagnostic intégré.• Vérifiez que la bonne source a été sélectionnée via le menu Source d'entrée.
Mauvaise mise au point	<ul style="list-style-type: none">• Enlevez les câbles de rallonge vidéo.• Réinitialisez le moniteur pour restaurer les Réglages d'usine (Réinitialisation).• Changez la résolution vidéo sur le rapport d'aspect correct.
Vidéo tremblante/ vacillante	<ul style="list-style-type: none">• Réinitialisez le moniteur pour restaurer les Réglages d'usine (Réinitialisation).• Vérifiez les facteurs environnementaux.• Déplacez le moniteur et testez-le dans une autre pièce.
Pixels manquants	<ul style="list-style-type: none">• Éteignez et rallumez l'écran.• Les pixels qui sont éteints d'une manière permanente sont un défaut naturel de la technologie LCD.• Pour plus d'informations sur la Politique de la qualité et des pixels des moniteurs Dell, visitez le site de support de Dell : www.dell.com/support/monitors.
Pixels allumés en permanence	<ul style="list-style-type: none">• Éteignez et rallumez l'écran.• Les pixels qui sont éteints d'une manière permanente sont un défaut naturel de la technologie LCD.• Pour plus d'informations sur la Politique de la qualité et des pixels des moniteurs Dell, visitez le site de support de Dell : www.dell.com/support/monitors.
Problèmes de luminosité	<ul style="list-style-type: none">• Réinitialisez le moniteur pour restaurer les Réglages d'usine (Réinitialisation).• Ajustez la luminosité et le contraste via l'OSD.
Distorsion géométrique	<ul style="list-style-type: none">• Réinitialisez le moniteur pour restaurer les Réglages d'usine (Réinitialisation).• Ajustez les contrôles horizontaux et verticaux via l'OSD.

Lignes horizontales et verticales	<ul style="list-style-type: none"> ● Réinitialisez le moniteur pour restaurer les Réglages d'usine (Réinitialisation). ● Utilisez la fonction de test automatique du moniteur pour déterminer si de telles lignes apparaissent également dans le mode de test automatique. ● Vérifiez que les broches du connecteur du câble vidéo ne sont pas tordues ni cassées. ● Exécutez le diagnostic intégré.
Problèmes de synchronisation	<ul style="list-style-type: none"> ● Réinitialisez le moniteur pour restaurer les Réglages d'usine (Réinitialisation). ● Utilisez la fonction de test automatique du moniteur pour déterminer si l'écran brouillé apparaît également dans le mode de test automatique. ● Vérifiez que les broches du connecteur du câble vidéo ne sont pas tordues ni cassées. ● Redémarrez l'ordinateur en <i>mode de sécurité</i>.
Problèmes liés à la sécurité	<ul style="list-style-type: none"> ● N'effectuez aucun dépannage. ● Contactez immédiatement Dell.
Problèmes intermittents	<ul style="list-style-type: none"> ● Vérifiez que la connexion du câble vidéo entre l'ordinateur et le moniteur est correctement faite. ● Réinitialisez le moniteur pour restaurer les Réglages d'usine (Réinitialisation). ● Utilisez la fonction de test automatique du moniteur pour déterminer si le problème intermittent se produit dans le mode de test automatique.
Couleur absente	<ul style="list-style-type: none"> ● Utilisez la fonction de test automatique du moniteur. ● Vérifiez que la connexion du câble vidéo entre l'ordinateur et le moniteur est correctement faite. ● Vérifiez que les broches du connecteur du câble vidéo ne sont pas tordues ni cassées.
Mauvaise couleur	<ul style="list-style-type: none"> ● Changez le Mode de réglages des couleurs dans l'OSD Réglages de couleur sur Graphiques ou Vidéo en fonction de l'application. ● Essayez des Modes de préréglage différents dans l'OSD Réglages de couleur. Ajustez la valeur R/G/B dans Couleur Perso dans Réglages de couleur. ● Changez le Format entrée couleurs sur RGB ou YPbPr dans l'OSD Réglages de couleur. ● Exécutez le diagnostic intégré.
Rétention d'image à partir d'une image statique qui a été affichée pendant une longue période sur le moniteur	<ul style="list-style-type: none"> ● Utilisez la fonction Économie d'énergie pour éteindre le moniteur chaque fois que vous ne l'utilisez plus (pour plus d'informations, voir Modes gestion alimentation). ● Vous pouvez également utiliser un économiseur d'écran qui change dynamiquement.
Effet d'image fantôme ou dépassement	<ul style="list-style-type: none"> ● Modifiez le Temps de réponse dans le menu OSD Affichage sur Rapide ou Normal en fonction de l'application et de l'utilisation.

Aucun son provenant des enceintes

- Assurez-vous que vous avez réglé le périphérique de lecture par défaut de votre système.
- Vérifiez l'intégrité de la connexion du câble haut-parleur reliant le moniteur et qu'elle est correctement faite.
- Éteignez le moniteur, débranchez le cordon d'alimentation puis rebranchez-le et rallumez le moniteur.
- Réglez le volume avec le bouton « + » et le bouton « - » sur le haut-parleur.
- Réinitialisez le moniteur pour restaurer les Réglages d'usine.
- Vérifiez que la source audio OSD est correcte.

Aucun HDR à partir des sources

- Assurez-vous que la source vidéo prend en charge le HDR.
 - Assurez-vous que le moniteur est en mode Film HDR ou Jeux HDR.
 - Confirmez s'il y a un changement dans la couleur de l'écran.
 - Assurez-vous que la source de signal prend en charge le HDR.
-

Guide de dépannage rapide

A: Symptômes :

Liaison pour configuration

- Aucun son au niveau du haut-parleur

Remarque : Le câble DIN doit être branché sur le connecteur DIN du Moniteur Dell.

Guide de dépannage :

1. Vérification du câble DIN et de la configuration du haut-parleur.

[Configuration de votre haut-parleur](#)

- i. Vérifiez que les broches de la prise DIN ne sont pas endommagées.
 - ii. Vérifiez que le haut-parleur est correctement installé. Procédez à [Configuration de votre haut-parleur](#).
-

2. Le haut-parleur est connecté au moniteur Dell mais aucun son ne sort. Suivez le lien [Réglage de lecture par défaut de l'ordinateur](#).

- i. Assurez-vous que le lecteur source audio est en train de lire de la musique.
 - ii. Vérifiez que le niveau de volume de l'ordinateur et le niveau de volume du lecteur multimédia sont au niveau souhaitable et non coupés.
 - iii. Vérifiez le réglage de lecture par défaut sur l'ordinateur, et assurez-vous que le périphérique par défaut est défini.
-

[Réglage de lecture par défaut de l'ordinateur](#)

3. La source audio lit de la musique mais aucun son ne sort des haut-parleurs.

- i. Appuyez sur le bouton Volume + pour augmenter le volume.
 - ii. Vérifiez que le volume de l'ordinateur n'est pas 0% en procédant aux étapes suivantes.
 - i. Cliquez sur l'icône du haut-parleur.
 - ii. Réglez le niveau de volume sur la barre de volume.
-

[Réglage des commandes de volume haut-parleur et ordinateur](#)

4. Réglez les options de contrôle du volume en effectuant les étapes suivantes.

- i. Cliquez avec le bouton droit sur l'icône du haut-parleur.
 - ii. Sélectionnez les options de contrôle du volume.
 - iii. Cliquez sur la case : Tous les périphériques en cours de lecture sonore.
-

[Réglage des commandes de volume haut-parleur et ordinateur](#)

B : Symptômes :**Liaison pour
configuration**

- Son anormal (distorsion ou souffle)

Guide de dépannage :

1. Bruit anormal émis par le haut-parleur.

- i. Assurez-vous que la prise DIN est insérée correctement sans être lâche.
- ii. Débranchez et rebranchez le câble DIN pour vous assurer qu'il est bien en place.
- iii. Essayez de régler le niveau de volume de haut en bas.
- iv. Observez si le bruit anormal change avec le niveau de volume.
- v. Vérifiez que le haut-parleur est bien en place sur le socle du moniteur.

[Configuration de votre haut-parleur](#)

[Réglage des commandes de volume haut-parleur et ordinateur](#)

C : Symptômes :**Liaison pour
configuration**

- Niveau de sortie audio faible

Guide de dépannage :

1. Le niveau de volume de la source audio est élevé.

- i. Appuyez sur le bouton Volume + pour augmenter le volume.

[Réglage des commandes de volume haut-parleur et ordinateur](#)

D : Symptômes :**Liaison pour
configuration**

- Son déséquilibré entre les haut-parleurs

Guide de dépannage :

Vérifiez le réglage de balance du volume de l'ordinateur en suivant les étapes ci-dessous :

- 1. Vérifiez le réglage de balance du volume de l'ordinateur en suivant les étapes ci-dessous :**
 - i. Cliquez avec le bouton droit sur l'icône du haut-parleur.
 - ii. Sélectionnez les périphériques de lecture.
 - iii. Cliquez avec le bouton droit sur les périphériques de lecture par défaut et sélectionnez Propriétés.
 - iv. Sélectionnez les niveaux et cliquez sur Balance. Les valeurs L (G) et R (D) doivent être identiques.

[Réglage des commandes de volume haut-parleur et ordinateur](#)

Problèmes spécifiques au produit

Symptômes spécifiques	Solutions possibles
L'image de l'écran est trop petite	<ul style="list-style-type: none">• Vérifiez le réglage de Proportions dans l'OSD Affichage d'affichage.• Réinitialisez le moniteur pour restaurer les Réglages d'usine (Réinitialisation).
Impossible de régler le moniteur avec les boutons dans la partie inférieure du panneau	<ul style="list-style-type: none">• Éteignez le moniteur, débranchez le cordon d'alimentation puis rebranchez-le et rallumez le moniteur.• Vérifiez si le menu OSD est verrouillé. Si oui, appuyez pendant 10 secondes sur le bouton de menu pour déverrouiller. (Pour plus d'informations, voir Verrou).
Pas de signal d'entrée lorsque les contrôles de l'utilisateur sont utilisés.	<ul style="list-style-type: none">• Vérifiez la source de signal. Vérifiez que l'ordinateur n'est pas en mode veille ou veille prolongée en déplaçant la souris ou en appuyant sur n'importe quelle touche du clavier.• Vérifiez que le câble vidéo est correctement branché. Débranchez et rebranchez le câble vidéo si nécessaire.• Redémarrez l'ordinateur ou le lecteur vidéo.
L'image ne remplit pas l'écran entier	<ul style="list-style-type: none">• A cause des différents formats vidéo (rapport d'aspect) des DVD, le moniteur peut afficher l'image en plein écran.• Exécutez le diagnostic intégré.

Annexe

MISE EN GARDE : Instructions de sécurité

 **MISE EN GARDE** : L'utilisation de contrôles, des réglages ou des procédures autres que ceux spécifiés dans la présente documentation risquent de vous exposer à des chocs, des électrocutions et/ou des dangers mécaniques.


Pour plus d'informations sur les instructions de sécurité, voir le *Guide d'information du produit*.

Règlements de la FCC (États-Unis uniquement) et autres informations réglementaires

Pour l'avis de la FCC et d'autres informations réglementaires, consultez le site Web de conformité réglementaire sur www.dell.com/regulatory_compliance.

Contacteur Dell

Pour les clients aux États-Unis, appelez le 800-WWW-DELL (800-999-3355).

 **REMARQUE** : Si vous n'avez pas une connexion Internet, vous pouvez aussi trouver les informations de contact dans la boîte, sur le ticket, la facture ou le catalogue des produits Dell.


Dell offre plusieurs options de services et d'assistance téléphonique et en ligne. Leur disponibilité est différente suivant les pays et les produits, et certains services peuvent ne pas vous être offerts dans votre région.

Pour accéder au support en ligne pour le moniteur :

1. Visitez www.dell.com/support/monitors.

Pour contacter Dell pour les ventes, l'assistance technique, ou les questions de service à la clientèle :

1. Visitez www.dell.com/support.
2. Vérifiez votre pays ou votre région dans le menu déroulant **Choisir un pays/région** dans la partie inférieure de la page.
3. Cliquez sur **Contactez-nous** sur le côté gauche de la page.
4. Sélectionnez le lien du service ou de l'assistance requise.
5. Choisissez la méthode pour contacter Dell qui vous convient le mieux.

 **MISE EN GARDE** : Pour les écrans avec lunettes brillantes, l'utilisateur doit considérer le placement de l'écran en ayant en tête que la lunette peut causer des réflexissements de lumière ambiante ou venant de surfaces brillantes et perturber l'écran.