

Bedienungsanleitung

Dell S2718H/S2718HX

Modellnr.: S2718H/S2718HX

Richtlinienmodell: S2718Hc



Hinweis, Achtung und Warnung

 **HINWEIS:** Ein Hinweis zeigt wichtige Informationen an, die Ihnen helfen können, ein besseres Verständnis von Ihrem Computer zu erlangen.

 **ACHTUNG:** Achtung zeigt mögliche Hardwareschäden und Datenverluste an, falls Anweisungen nicht befolgt werden.

 **WARNUNG:** Eine Warnung zeigt eine mögliche Gefahr von Sachschäden und (lebensgefährlichen) Personenschäden an.

**Änderungen der Informationen in diesem Dokument sind vorbehalten.
© 2017 Dell Inc. Alle Rechte vorbehalten.**

Eine Vervielfältigung dieser Materialien ist ohne schriftliche Erlaubnis der Dell Inc. strengstens untersagt.

In diesem Text verwendete Marken: *Dell* und das *DELL*-Logo sind Marken der Dell Inc.; *Microsoft* und *Windows* sind Marken oder eingetragene Marken der Microsoft Corporation in den Vereinigten Staaten und/oder anderen Ländern, *Intel* ist eine eingetragene Marke der Intel Corporation in den Vereinigten Staaten und anderen Ländern; und *ATI* ist eine Marke der Advanced Micro Devices, Inc. *ENERGY STAR* ist eine eingetragene Marke der U.S. Environmental Protection Agency. Als *ENERGY STAR*-Partner hat Dell Inc. bestimmt, dass dieses Produkt die *ENERGY STAR*-Richtlinien für Energieeffizienz erfüllt.

Weitere in diesem Dokument verwendete Marken und Markennamen beziehen sich entweder auf Unternehmen, die diese Marken und Namen für sich beanspruchen, oder deren Produkte. Die Dell Inc. verzichtet auf proprietäre Interessen an Marken und Markennamen, die nicht ihr Eigentum sind.

Inhalt



Über Ihren Monitor	5
Lieferumfang.....	5
Produktmerkmale.....	6
Übersicht über Einzelteile und Bedienelemente	8
Technische Daten des Monitors.....	11
Plug-and-Play-Fähigkeit	18
Qualität des LCD-Monitors und Pixelrichtlinie.....	19
Wartungsanweisungen.....	19
Ihren Monitor einrichten.....	20
Ständer anschließen.....	20
Ihren Monitor anschließen.....	22
Lautsprecher aufstellen	23
Kabel organisieren.....	25
Lautsprecher entfernen.....	25
Ständer entfernen.....	27
Wiedergabestandardeinstellung am Computer	29
Lautstärkeregelung an Lautsprecher und Computer	29
Ihren Monitor bedienen	33
Monitor einschalten	33
Steuertasten verwenden	33

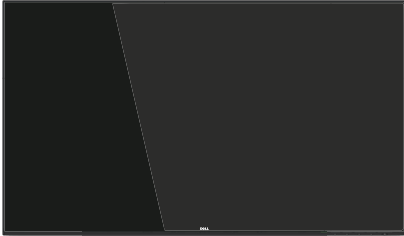



Bildschirmmenü (OSD) verwenden	35
Ihren Monitor einrichten	48
Neigungswinkel anpassen.....	50
Problemlösung.....	51
Selbsttest	51
Integrierte Diagnose	52
Allgemeine Probleme	53
Schnellanleitung zur Problemlösung	56
Produktspezifische Probleme	58
Anhang	59
FCC-Hinweis (nur USA) und Informationen zu anderen Richtlinien	59
Dell kontaktieren	59



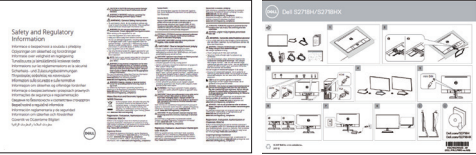
Über Ihren Monitor

Lieferumfang

Ihr Monitor wird mit den nachstehend aufgelisteten Komponenten ausgeliefert. Vergewissern Sie sich, dass Sie alle Komponenten erhalten haben; falls etwas fehlen sollte, erhalten Sie hier weitere Informationen: [Dell kontaktieren](#).

-  **HINWEIS:** Bei einigen Artikeln könnte es sich um Optionen handeln, die Ihrem Monitor eventuell nicht mitgeliefert werden. Einige Merkmale oder Medien sind in bestimmten Ländern möglicherweise nicht verfügbar.
-  **HINWEIS:** Zur Aufstellung mit einem anderer Ständer beachten Sie bitte die entsprechenden Anweisungen in der zugehörigen Anleitung.

	<ul style="list-style-type: none">• Monitor
	<ul style="list-style-type: none">• Ständer
	<ul style="list-style-type: none">• Netzkabel (variiert je nach Land)
	<ul style="list-style-type: none">• Netzteil
	<ul style="list-style-type: none">• Lautsprecher mit Kabelhalter

	<ul style="list-style-type: none"> • HDMI-Kabel
	<ul style="list-style-type: none"> • VGA-Kabel (optional)
	<ul style="list-style-type: none"> • Schnelleinrichtungsanleitung • Sicherheits- und Richtlinieninformationen

Produktmerkmale

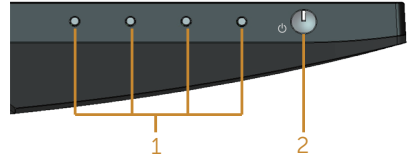
Der Flachbildschirm **Dell S2718H/S2718HX** verfügt über Aktivmatrix, Dünnschichttransistor (TFT), Flüssigkristallanzeige (LCD), Statikschutz und LED-Hintergrundbeleuchtung. Zu den Merkmalen des Monitors zählen:

- **S2718H/S2718HX:** 68,6 cm sichtbarer Anzeigebereich (diagonal gemessen). Auflösung von 1920 x 1080 plus Vollbildunterstützung bei niedrigeren Auflösungen.
- Randloser Monitor.
- Für die Monitornutzung angepasster „hoher Dynamikbereich“ (High Dynamic Range, HDR).
- Großer Betrachtungswinkel für Betrachtung aus sitzender oder stehender Position, oder in seitlicher Bewegung.
- VGA- und HDMI-Konnektivität vereinfachen die Verbindung mit alten und neuen Systemen.
- Externer Lautsprecher (6 W) x 1
- Plug-and-Play-Fähigkeit, sofern von Ihrem System unterstützt.
- On-Screen Display- (OSD) Anpassungen für eine einfache Einrichtung und Bildschirmoptimierung.
- Energy Saver-Funktion für Konformität mit Energy Star-Richtlinien.
- Schlitz für Sicherheitsschloss.
- BFR-/PVC-reduziert (Leiterplatten bestehen aus BFR-/PVC-freien Schichtstoffen.)
- Arsenfreies Glas und quecksilberfrei (nur für Panel).
- Hohes dynamisches Kontrastverhältnis (8.000.000:1).

- Energieverbrauch von 0,3 W im Ruhezustand (Bereitschaftsmodus).
- Energiemessgerät zeigt den aktuellen Energieverbrauch des Monitors in Echtzeit an.
- Optimieren Sie den Augenkomfort mit einem flimmerfreien Bildschirm und der ComfortView-Funktion zur Minimierung der Blaulichtemission.

Übersicht über Einzelteile und Bedienelemente

Vorderseite



Steuertasten

Nummer	Beschreibung
1	Funktionstasten (für weitere Informationen siehe Ihren Monitor bedienen)
2	Netz ein/aus-Taste

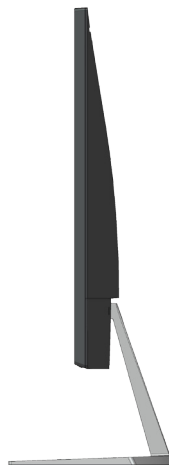
Rückseite



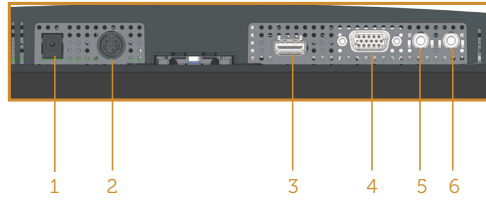
Rückseite mit Monitorständer

Nummer	Beschreibung	Verwendung
1	Schlitz für Sicherheitsschloss	Sichert den Monitor mit einem Sicherheitsschloss (Sicherheitsschloss nicht inbegriffen).
2	Richtlinienetikett (mit Barcode-Seriennummer und Serviceaufkleber)	Listet die amtlichen Zulassungen auf. Beachten Sie dieses Etikett, wenn Sie den technischen Kundendienst von Dell kontaktieren müssen. Das Service-Tag wird von Dell für das Garantie- und Kundendienstmanagement verwendet und enthält Angaben zum Basissystem.
3	Regulatorische Informationen eingraviert.	Listet die amtlichen Zulassungen auf.
4	Ständerfreigabetaste	Löst den Ständer vom Monitor.
5	Kabelverwaltungsschlitz	Organisieren Sie die Kabel, indem Sie sie durch den Schlitz verlegen.

Ansicht von der Seite



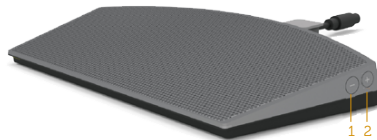
Ansicht von unten



Unterseite ohne Monitorständer

Nummer	Beschreibung	Verwendung
1	Netzteilanschluss	Zum Anschließen des Monitornetzkabels über ein 19,5-V-Gleichspannungsnetzteil.
2	Lautsprecheranschluss	Zum Anschließen des Lautsprecherkabels.
3	HDMI-Anschluss	Zum Anschließen Ihres Computers per HDMI-Kabel.
4	VGA-Port	Zum Anschließen Ihres Computers per VGA-Kabel (optional).
5	Audio-Line-Eingang	Schließen Sie das Audiokabel (optional erhältlich) vom Eingangsgerät am Monitor an.
6	Audio-Line-Ausgang	Zum Anschließen eines externen aktiven Lautsprechers oder eines Subwoofers (optional erhältlich).

Seitenansicht des Lautsprechers



1	Lautstärke -	Zum Verringern der Lautstärke des Lautsprechers.
2	Lautstärke +	Zum Erhöhen der Lautstärke des Lautsprechers.

Technische Daten des Monitors

Modell	S2718H/S2718HX
Bildschirmtyp	Aktivmatrix - TFT-LCD
Paneltyp	In-Plane-Switching
Sichtbares Bild	
Diagonal	686 mm
Horizontal (aktiver Bereich)	597,89 mm
Vertikal (aktiver Bereich)	336,31 mm
Bereich	2.010,76 cm ²
Pixelabstand	0,3114 mm
Pixel pro Zoll (PPI)	82
Blickwinkel	178° (vertikal) typisch 178° (horizontal) typisch
Helligkeit	250 cd/m ² (typisch)
Kontrastverhältnis	1000 zu 1 (typisch) 8.000.000 zu 1 (dynamischer Kontrast)
Bildschirmbeschichtung	Blendschutzbeschichtung (Trübung 1,0 %), Härtebeschichtung (3H)
Hintergrundbeleuchtung	LED-Lichtleistsensystem
Reaktionszeit	6 ms typisch (grau zu grau)
Farbtiefe	16,7 Millionen Farben
Farbskala	CIE 1976 (84 %), CIE 1931 (72 %), >99 % sRGB
FreeSync-unterstützte Bildfrequenz (nur HDMI-Port)	48 – 75 Hz
Dell Display Manager-Kompatibilität	Ja
Konnektivität	1 x HDMI (Ver. 2.0 und Ver. 1.4) 1 x VGA
Randbreite (Rand des Monitors zum aktiven Bereich)	6,7 mm (Oberseite) 6,8 mm (Links/Rechts) 8,4 mm (Unterseite)
Sicherheit	Sicherheitssteckplatz (Kabelschloss optional erhältlich)
Einstellbarkeit	Neigungswinkel (5 °/21 °)

Auflösungsspezifikationen

Modell	S2718H/S2718HX
Horizontaler Abtastbereich	31 kHz bis 140 kHz (automatisch)
Vertikaler Abtastbereich	48 Hz bis 75 Hz (automatisch)
Maximal voreingestellte Auflösung	1920 x 1080 bei 60 Hz für den VGA-Port. 1920 x 1080 bei 75 Hz für den HDMI-1.4-Port. 3840 x 2160 bei 60 Hz für den HDMI-2.0-Port

Unterstützte Videomodi

Modell	S2718H/S2718HX
Videoanzeigefähigkeiten (HDMI)	480p, 480i, 576p, 720p, 1080p, 576i, 1080i, 2160p

Voreingestellte Anzeigemodi

Anzeigemodus	Horizontale Frequenz (kHz)	Vertikale Frequenz (Hz)	Pixeluhr (MHz)	Sync-Polarität (horizontal/vertikal)
VESA, 720 x 400	31,5	70,1	28,3	-/+
VESA, 640 x 480	31,5	60,0	25,2	-/-
VESA, 640 x 480	37,5	75,0	31,5	-/-
VESA, 800 x 600	37,9	60,3	40,0	+/+
VESA, 800 x 600	46,9	75,0	49,5	+/+
VESA, 1024 x 768	48,4	60,0	65,0	-/-
VESA, 1024 x 768	60,0	75,0	78,8	+/+
VESA, 1152 x 864	67,5	75,0	108,0	+/+
VESA, 1280 x 1024	64,0	60,0	108,0	+/+
VESA, 1280 x 1024	80,0	75,0	135,0	+/+
VESA, 1600 x 900	60,0	60,0	108,0	+/+
VESA, 1920 x 1080	67,5	60,0	148,5	+/+
VESA, 2560 x 1440	88,8	60,0	241,5	+/+
VESA, 3840 x 2160	65,7	30,0	262,75	+/+
VESA, 3840 x 2160	133,3	60,0	533,25	+/+

Liste unterstützter FreeSync-Grafikkarten

Die Liste unterstützter FreeSync-Grafikkarten finden Sie auf der AMD-Webseite.

<http://www.amd.com/en-us/innovations/software-technologies/technologies-gaming/freesync>

Elektrische Spezifikationen

Modell	S2718H/S2718HX	
Videoeingangssignale	<ul style="list-style-type: none">• HDMI 1.4/HDMI 2.0, 600 mV für jede Differenzialleitung, 100 Ohm Eingangsimpedanz je Differenzialpaar, analoges RGB, 0,7 Volt +/- 5 %, positive Polarität bei 75 Ohm Eingangsimpedanz	
Netzteil	Eingangsspannung / Frequenz / Strom	Delta-Netzteil DA65NM111-00 100 V bis 240 V Wechselspannung / 50 Hz bis 60 Hz \pm 3 Hz/1,6 A (max.)
	Ausgangsspannung/-strom	Ausgang: 19,5 V Gleichspannung / 3,34 A
Einschaltstrom	Maximaler Einschaltstrom unter 150 A bei $V_{in} = 115 / 230$ V	

Lautsprecherspezifikationen

Modell	S2718H/S2718HX
Lautsprecher	6 W
Frequenzreaktion	180 Hz – 20 kHz
Betriebstemperatur	-20 – 70 °C

Physikalische Eigenschaften

Modell	S2718H/S2718HX	
Signalkabeltyp	<ul style="list-style-type: none"> • Digital: abnehmbar, HDMI, 19-polig • Analog: abnehmbar, D-Sub, 15-polig 	
Abmessungen (mit Ständer)		
Höhe	453,6 mm	
Breite	612,7 mm	
Tiefe	162,2 mm	
Abmessungen (ohne Ständer)		
Höhe	356,5 mm	
Breite	612,7 mm	
Tiefe	44,2 mm	
Ständerabmessungen		
Höhe	173,7 mm	
Breite	264,0 mm	
Tiefe	162,2 mm	
Gewicht	S2718H	S2718HX
Gewicht mit Verpackung	8,55 kg	8,64 kg
Gewicht mit Ständereinheit und Kabeln	4,98 kg	5,08 kg
Gewicht ohne Ständereinheit (keine Kabel)	3,79 kg	3,79 kg
Gewicht der Ständereinheit	0,77 kg	0,77 kg
Gewicht der Lautsprechermontage	0,38 kg	0,38 kg
Frontrahmenglanz (Minimum)	Schwarzer Rahmen - 85 Glanzeinheiten	Schwarzer Rahmen - 85 Glanzeinheiten

Umweltbezogene Eigenschaften

Modell	S2718H/S2718HX
Temperatur	
Betrieb	0°C bis 40°C (32°F bis 104°F)
Nicht im Betrieb	<ul style="list-style-type: none"> • Lagerung: -20°C bis 60°C (-4°F bis 140°F) • Transport: -20°C bis 60°C (-4°F bis 140°F)
Luftfeuchte	
Betrieb	10% bis 80% (nicht kondensierend)
Nicht im Betrieb	<ul style="list-style-type: none"> • Lagerung 10 bis 90 % (nicht kondensierend) • Versand 10 bis 90 % (nicht kondensierend)
Höhe	
Betrieb (Maximum)	5.000 m
Nicht im Betrieb (Maximum)	12.192 m
Wärmeableitung	<ul style="list-style-type: none"> • 170,65 BTU/h (Maximum) • 81,9 BTU/h (typisch)

Energieverwaltungsmodi

Ist eine VESA-DPM-konforme Grafikkarte oder Software in/auf Ihrem Computer installiert, kann der Monitor automatisch seinen Stromverbrauch reduzieren, wenn er nicht verwendet wird. Dies wird als Energiesparmodus* bezeichnet. Wenn der Computer Eingaben von einer Tastatur, Maus oder einem anderen Eingabegerät erkennt, nimmt der Monitor automatisch seinen normalen Betrieb wieder auf. Die folgende Tabelle zeigt den Stromverbrauch und die Signalisierung dieser automatischen Energiesparfunktion.

* Ein Stromverbrauch von null kann im abgeschalteten Modus nur erreicht werden, indem Sie das Netzkabel aus dem Monitor ziehen.

VESA-Modi	Horizontale Sync	Vertikale Sync	Video	Betrieb-sanzeige	Stromver-brauch
Normaler Betrieb	Aktiv	Aktiv	Aktiv	Weiß	50 W (Maximum) 24 W (typisch)
Energiespar-modus	Inaktiv	Inaktiv	Schwarz	Weiß (leuchtend)	Weniger als 0,3 W
Ausschalten	-	-	-	Aus	Weniger als 0,3 W

Energy Star	Stromverbrauch
P _{ON}	20,5 W
E _{TEC}	64 kWh

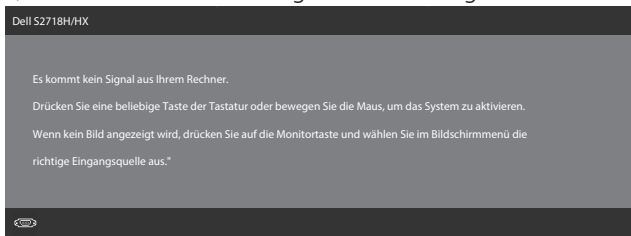
HINWEIS:

P_{ON}: Stromverbrauch im Betriebsmodus gemäß Definition in Energy Star-Version 7.0.

E_{TEC}: Gesamtstromverbrauch in kWh gemäß Definition in Energy-Star-Version 7.0.

Dieses Dokument dient reinen Informationszwecken und spiegelt die Leistung unter Laborbedingungen wieder. Ihr Produkt kann je nach Software, Komponenten und Peripherie, die Sie bestellt haben, davon abweichen; zudem gibt es keine Verpflichtung, derartige Informationen zu aktualisieren. Daher sollte sich der Kunde bei Entscheidungen bezüglich der elektrischen Toleranz und in anderen Zusammenhängen nicht auf diese Informationen verlassen. Es werden weder ausdrücklich noch impliziert Zusicherungen bezüglich der Exaktheit oder Vollständigkeit gemacht.

Das OSD-Menü funktioniert nur im Normalbetrieb. Wird im Energiesparmodus eine Taste gedrückt, blendet sich eine der folgenden Meldungen ein:



Aktivieren Sie Computer und Monitor, dadurch erhalten Sie Zugriff auf das OSD.

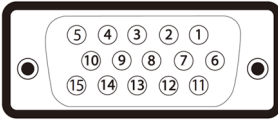


HINWEIS: Diese Monitor ist **ENERGY STAR**-konform.



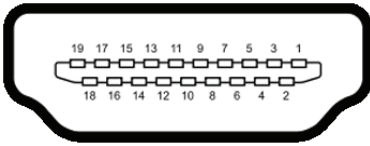
Pinbelegungen

VGA-Anschluss



Pin-Nummer	15-polige Seite des angeschlossenen Signalkabels
1	Video - rot
2	Video - grün
3	Video - blau
4	Erde
5	Selbsttest
6	Erde - R
7	Erde - G
8	Erde - B
9	Computer 5V/3,3V
10	Erde - Sync
11	Erde
12	DDC-Daten
13	H-Sync
14	V-Sync
15	DDC-Takt

HDMI-Anschluss



Pin-Nummer	19-polige Seite des angeschlossenen Signalkabels
1	TMDS-Daten 2+
2	TMDS-Daten 2, Abschirmung
3	TMDS-Daten 2-
4	TMDS-Daten 1+
5	TMDS-Daten 1, Abschirmung
6	TMDS-Daten 1-
7	TMDS-Daten 0+
8	TMDS-Daten 0, Abschirmung
9	TMDS-Daten 0-
10	TMDS-Takt+
11	TMDS-Takt, Abschirmung
12	TMDS-Takt-
13	CEC
14	Reserve (NC am Gerät)
15	DDC-Takt (SCL)
16	DDC-Daten (SDA)
17	DDC/CEC-Erde
18	+5V-Strom
19	Hot-Plug-Erkennung

Plug-and-Play-Fähigkeit

Sie können den Monitor an jedes Plug-and-Play-kompatible System anschließen. Der Monitor versorgt den Computer über DDC- (Display Data Channel) Protokolle automatisch mit seinen EDID (Extended Display Identification Data), damit sich das System selbst konfigurieren und die Monitoreinstellungen optimieren kann. Die meisten Monitorinstallationen erfolgen automatisch; Sie können auf Wunsch verschiedene Einstellungen wählen. Weitere Informationen zum Ändern der Monitoreinstellungen finden Sie unter [Ihren Monitor bedienen](#).

Qualität des LCD-Monitors und Pixelrichtlinie

Bei der Herstellung eines LCD-Monitors kommt es nicht selten vor, dass ein oder mehrere Pixel einen unveränderlichen Zustand einnehmen; dies sieht man kaum und wirkt sich nicht auf Qualität oder Nutzbarkeit des Anzeigegerätes aus. Weitere Informationen über die Qualitätsrichtlinie für den Dell-Monitor und die Pixel finden Sie auf der Dell Support-Site unter: www.dell.com/support/monitors.

Wartungsanweisungen

Ihren Monitor reinigen



WARNUNG: Ziehen Sie die Netzleitung von der Steckdose ab, bevor Sie den Monitor reinigen.





ACHTUNG: Lesen und beachten Sie vor dem Reinigen des Monitors die [Sicherheitshinweise](#).

Beachten Sie für ein bewährtes Vorgehen beim Auspacken, Reinigen oder Handhaben Ihres Monitors die nachstehend aufgelisteten Anweisungen:

- Befeuchten Sie zur Reinigung Ihres Bildschirms ein weiches, sauberes Tuch mit Wasser. Falls möglich, verwenden Sie ein spezielles Bildschirmreinigungstuch oder eine Reinigungslösung, die für antistatische Beschichtungen geeignet ist. Verwenden Sie kein Benzol, keinen Verdünner, keine Ammoniak-haltigen oder scheuernden Reinigungsmittel oder Druckluft.
- Reinigen Sie den Monitor mit einem leicht angefeuchteten Tuch. Verwenden Sie keine Reinigungsmittel, da einige von ihnen einen milchigen Film auf dem Monitor hinterlassen.
- Sollten Sie beim Auspacken Ihres Monitors ein weißes Pulver bemerken, wischen Sie es mit einem Tuch weg.
- Gehen Sie sorgsam mit Ihrem Monitor um, da Kratzer und weiße Schrammen bei einem schwarze Monitor stärker auffallen.
- Verwenden Sie zur Beibehaltung einer optimalen Bildqualität einen dynamisch wechselnden Bildschirmschoner an Ihrem Monitor und schalten Sie Ihren Monitor aus, wenn er nicht benutzt wird.

Ihren Monitor einrichten

Ständer anschließen

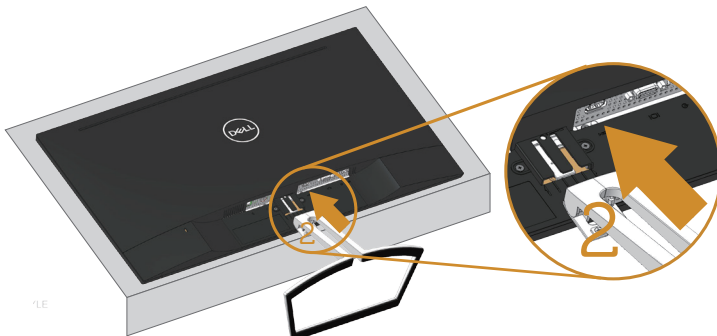
-  **HINWEIS:** Der Ständer ist bei Werksauslieferung nicht am Monitor angebracht.
-  **HINWEIS:** Dies gilt für einen Monitor mit Ständer. Wenn ein anderer Ständer erworben wird, beachten Sie bitte die entsprechenden Anweisungen in der zugehörigen Anleitung.

So bringen Sie den Monitorständer an:

1. Legen Sie den Monitor auf ein weiches Tuch oder Polster.



2. Richten Sie die Ständerhalterung mit der Rille am Monitor aus.



3. Setzen Sie den Ständer so ein, dass er einrastet.



Ihren Monitor anschließen

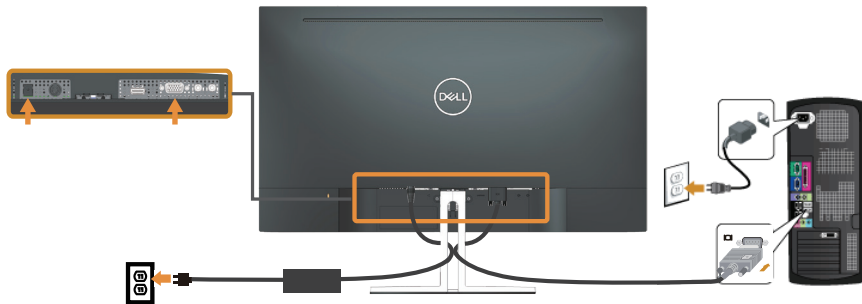
⚠️ WARNUNG: Bevor Sie eines der Verfahren in diesem Abschnitt beginnen, befolgen Sie die [Sicherheitshinweise](#).

📌 HINWEIS: Schließen Sie nicht alle Kabel gleichzeitig am Computer an. Sie sollten die Kabel durch den Kabelverwaltungsschlitz führen, bevor Sie sie am Monitor anschließen.

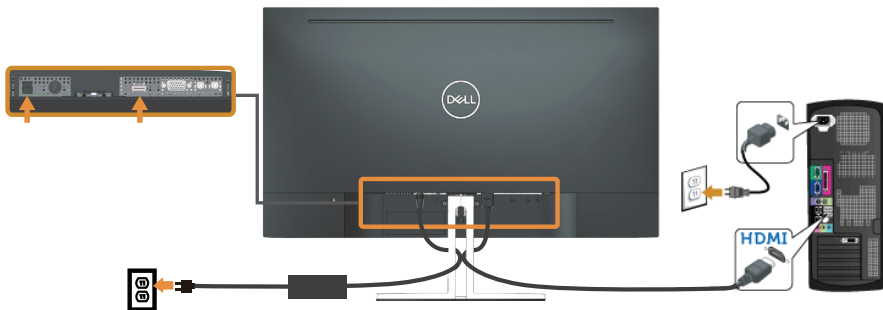
So schließen Sie Ihren Monitor an den Computer an:

1. Schalten Sie Ihren Computer aus und ziehen Sie die Netzleitung ab.
2. Verbinden Sie das VGA-, Audio- oder HDMI-Kabel von Ihrem Monitor mit dem Computer.

Mit VGA-Kabel verbinden (optional)



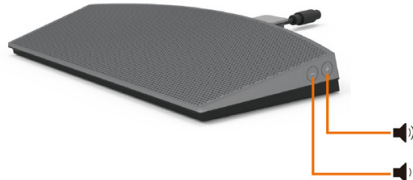
HDMI-Kabel anschließen



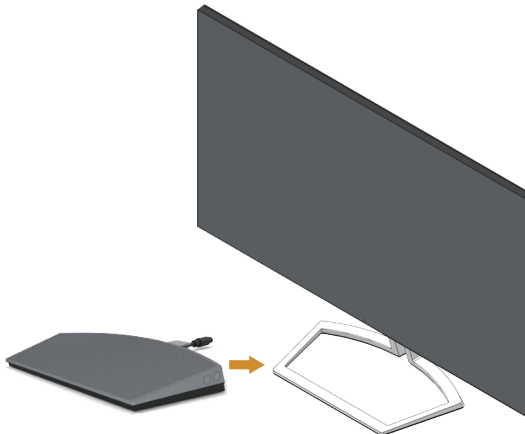
Lautsprecher aufstellen

Lautsprecherteile identifizieren und Lautsprecher aufstellen

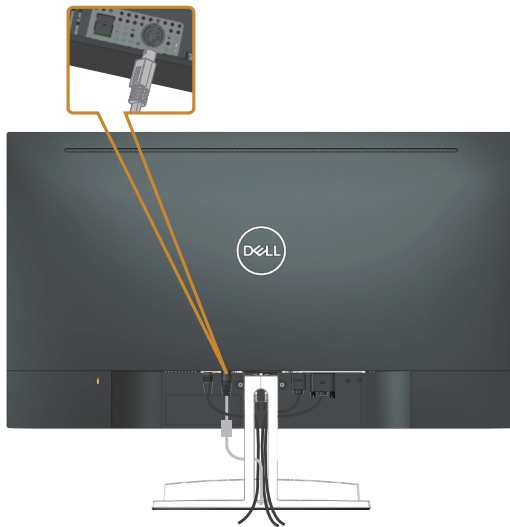
1. Das Lautsprechersystem besteht aus mit dem System verbundenen Kabeln. An der rechten Seite des Lautsprechers befinden sich 2 Tasten: Lautstärke + (lauter) und Lautstärke - (leiser).



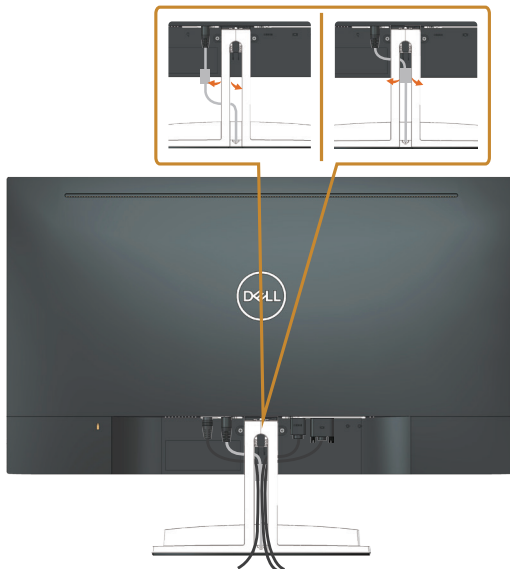
2. Platzieren Sie den Lautsprecher wie nachstehend gezeigt am Ständer des Dell-Monitors.



3. Schließen Sie das DIN-Kabel wie abgebildet an den DIN-Anschluss an der Rückseite des Dell-Monitors an.

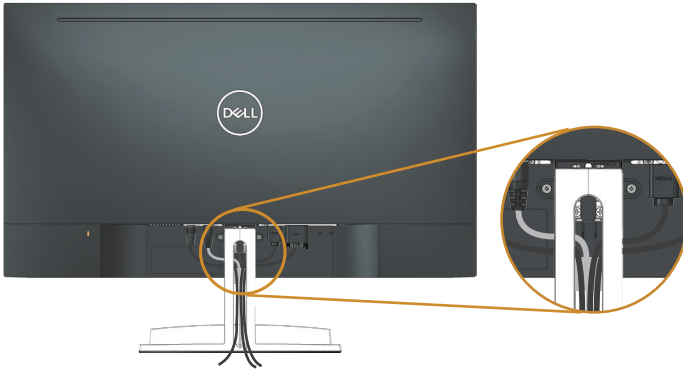


4. Setzen Sie den am Lautsprecherkabel angebrachten Kabelhalter in den Ständerschlitz ein. Passen Sie die Position des Kabelhalters entsprechend entlang des Schlitzes an.

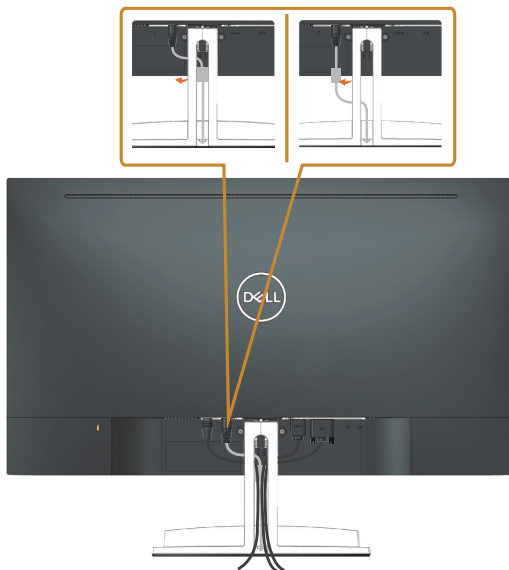


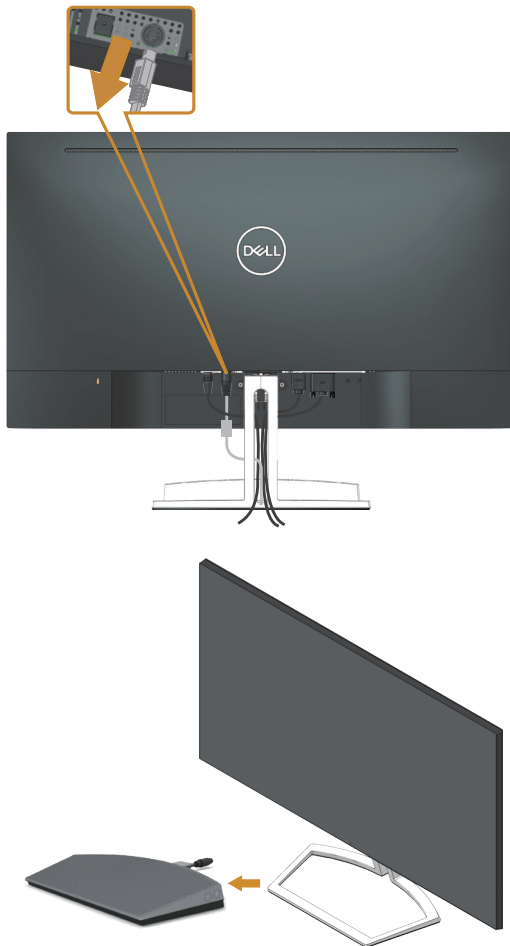
Kabel organisieren

Verwenden Sie den Kabelverwaltungsschlitze zum Organisieren der an Ihren Monitor angeschlossenen Kabel.





Lautsprecher entfernen





Ständer entfernen

-  **HINWEIS:** Achten Sie darauf, den Monitor auf einen weichen, sauberen Untergrund zu legen, damit der LCD-Bildschirm beim Entfernen des Ständers nicht verkratzt.
-  **HINWEIS:** Dies gilt für einen Monitor mit Ständer. Wenn ein anderer Ständer erworben wird, beachten Sie bitte die entsprechenden Anweisungen in der zugehörigen Anleitung.

So entfernen Sie den Ständer:

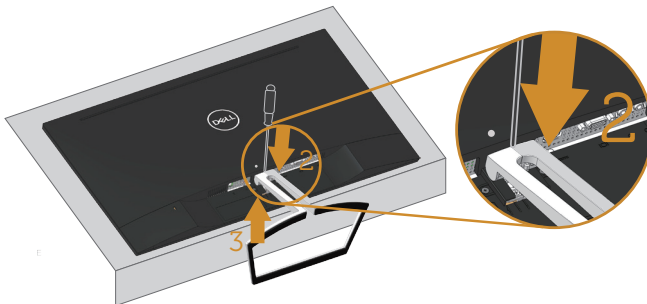
1. Legen Sie den Monitor auf ein weiches Tuch oder Polster.



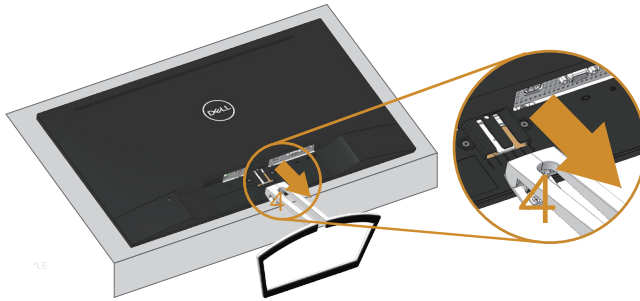
2. Neigen Sie den Ständer nach unten, damit Sie Zugang zur Freigabetaste erhalten.



3. Drücken Sie die Freigabetaste mit einem langen Schraubendreher.



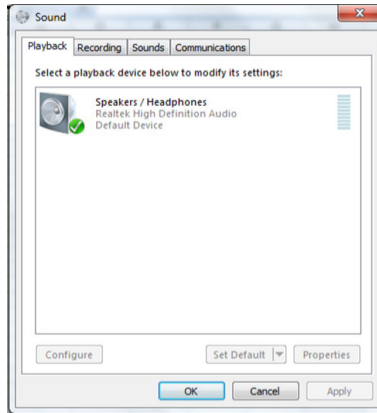
4. Ziehen Sie den Ständer heraus, während Sie die Freigabetaste gedrückt halten.



Wiedergabestandardeinstellung am Computer

Wiedergabeeinstellung

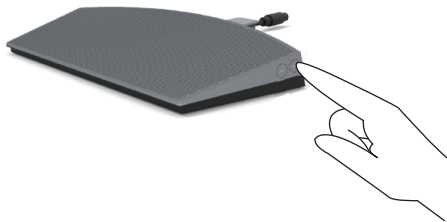
Legen Sie den Lautsprecher als Standardwiedergabegerät fest.



Lautstärkeregelung an Lautsprecher und Computer

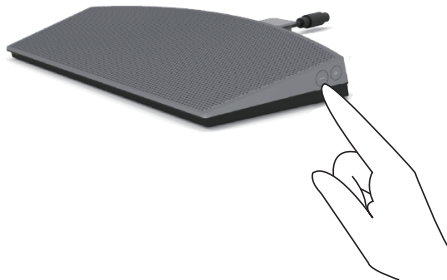
1. Lautstärke +

Drücken Sie zum Erhöhen der Lautstärke die Taste Lautstärke +.



2. Lautstärke -

Drücken Sie zum Verringern der Lautstärke die Taste Lautstärke -.



3. Integrierte Audiolautstärke

Rechtsklicken Sie auf das Lautsprechersymbol.



Stellen Sie sicher, dass die Lautstärke nicht auf 0 eingestellt ist.

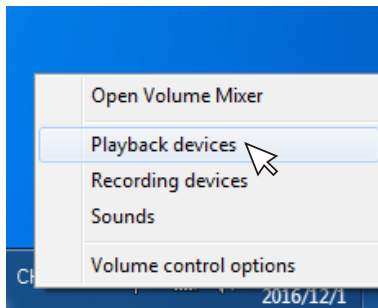


4. Balance einstellen

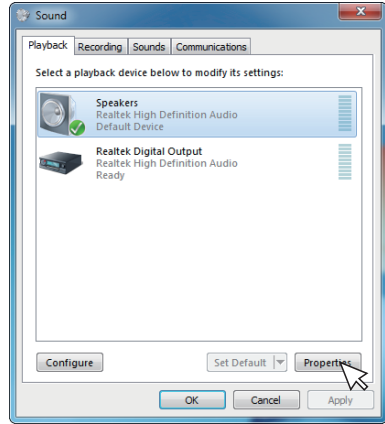
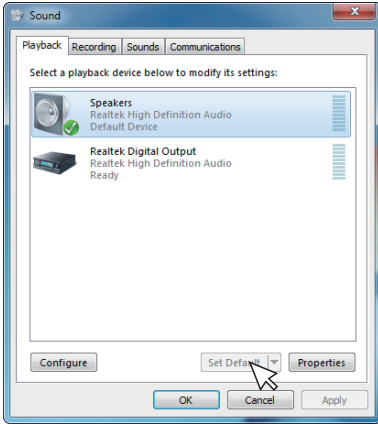
Rechtsklicken Sie auf das Lautsprechersymbol.



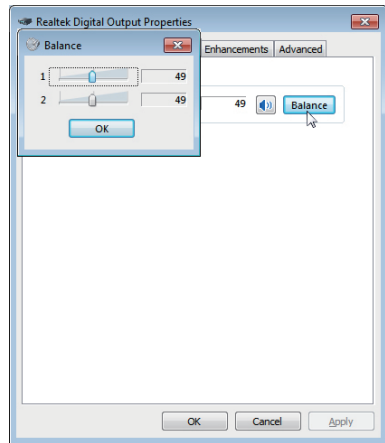
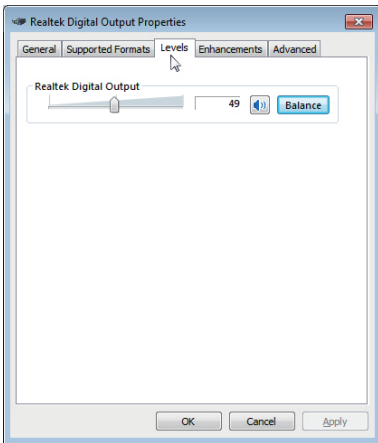
Wählen Sie Playback devices (Wiedergabegeräte).



Rechtsklicken Sie auf das Default Playback devices (Standardwiedergabegerät) und wählen Sie Properties (Eigenschaften).



Wählen Sie Levels (Pegel) und klicken Sie auf Balance.

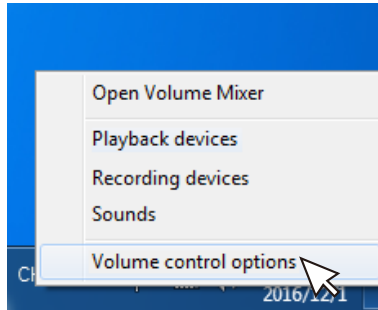


5. Optionen für die Lautstärkeregelung

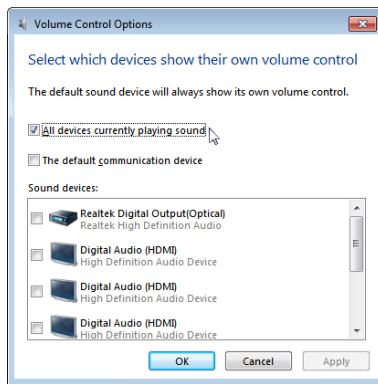
Rechtsklicken Sie auf das Lautsprechersymbol.



Wählen Sie Volume control options (Optionen für die Lautstärkeregelung).




Klicken Sie auf das Kontrollkästchen: All devices currently playing sound. (Alle Geräte, die derzeit Sounds wiedergeben.)



Ihren Monitor bedienen

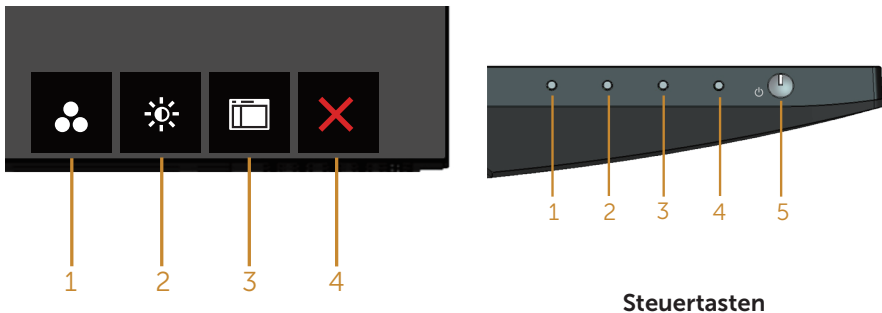
Monitor einschalten

Drücken Sie die -Taste, um den Monitor einzuschalten.








Steuertasten verwenden

Verwenden Sie zum Anpassen des angezeigten Bildes die Tasten an der Unterseite des Monitors.



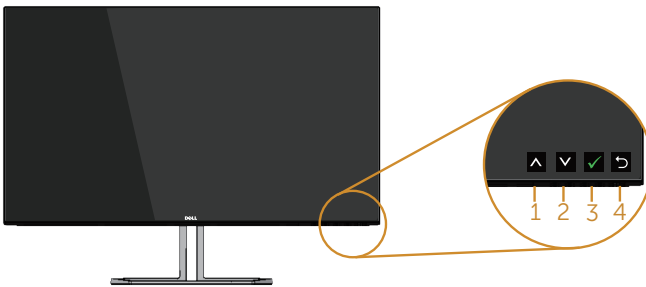
Folgende Tabelle beschreibt die Steuertasten:





Steuertasten	Beschreibung
1  Direkttaste/ Voreingestellte Modi	Nutzen Sie diese Taste zur Auswahl aus einer Liste voreingestellter Modi.
2  Direkttaste/Helligkeit/ Kontrast	Mit der Helligkeit- / Kontrast-Taste erhalten Sie direkten Zugriff auf das „Helligkeit“- und „Kontrast“-Steuerungsmenü.

3	 Menü	Mit der Menü-Taste können Sie das OSD (On-Screen Display) einblenden und das OSD-Menü auswählen. Siehe OSD-Menü aufrufen .
4	 Beenden	Verwenden Sie diese Taste zum Zurückkehren zum Hauptmenü bzw. zum Verlassen des Hauptmenüs.
5	 Ein/Aus (mit Betriebsanzeige)	Mit der Ein-/Austaste schalten Sie den Monitor ein und aus. Das weiße Licht zeigt durch konstantes Leuchten an, dass der Monitor eingeschaltet und voll funktionsfähig ist. Ein blinkendes weißes Licht zeigt den Energiesparmodus an.

OSD-Bedienelemente


Verwenden Sie zum Anpassen der Bildeinstellungen die Tasten an der Unterseite des Monitors.



	Steuertasten	Beschreibung
1	 Aufwärts	Mit der Aufwärtstaste können Sie Werte erhöhen und sich in einem Menü nach oben bewegen.
2	 Abwärts	Mit der Abwärtstaste können Sie Werte verringern und sich in einem Menü nach unten bewegen.
3	 OK	Bestätigen Sie Ihre Auswahl in einem Menü mit der OK-Taste.
4	 Zurück	Mit der Zurück-Taste kehren Sie zum vorherigen Menü zurück.

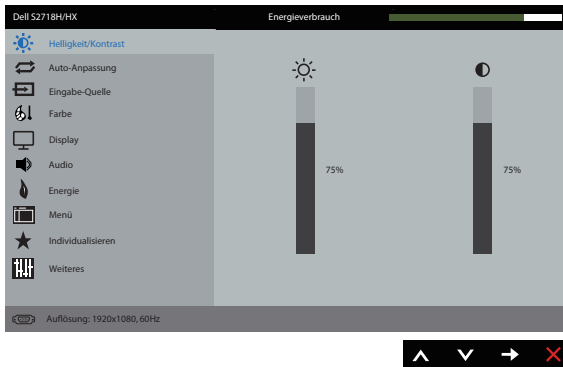
Bildschirmmenü (OSD) verwenden










OSD-Menü aufrufen


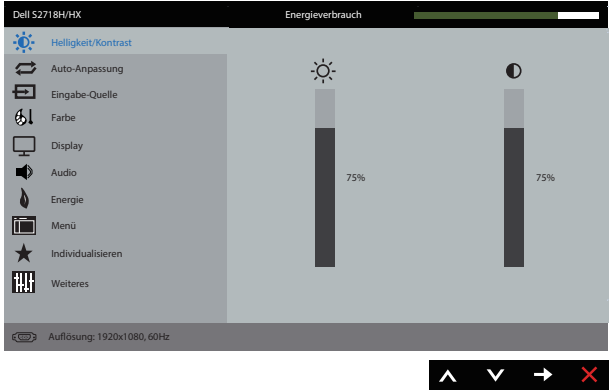




 **HINWEIS:** Jegliche Änderungen werden automatisch gespeichert, wenn Sie das Menü wechseln, verlassen oder warten, bis sich das OSD-Menü automatisch schließt.

1. Drücken Sie zur Anzeige des OSD-Hauptmenüs .

Hauptmenü für analogen (VGA-) Eingang



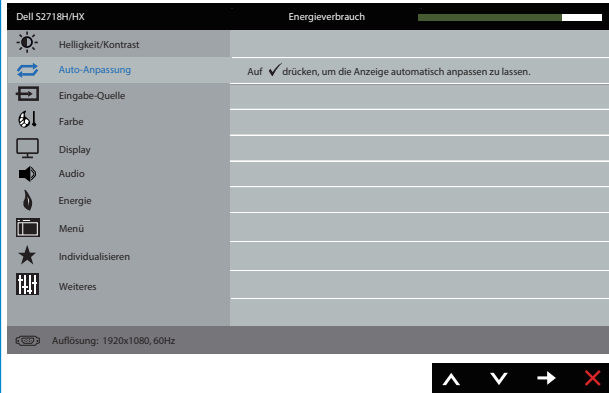
2. Bewegen Sie sich mit den Tasten  und  zwischen den Einstellungsoptionen. Wenn Sie von einem Symbol zum anderen springen, wird der Optionsname hervorgehoben. Die folgende Tabelle listet alle beim Monitor verfügbaren Optionen auf.
3. Drücken Sie zum Aktivieren der hervorgehobenen Option einmal die Taste .
4. Wählen Sie mit den Tasten  und  den gewünschten Parameter aus.
5. Drücken Sie , verwenden Sie dann entsprechend den Anzeigen im Menü zur Änderung der Einstellungen  und .
6. Wählen Sie zur Rückkehr in das Hauptmenü die Taste .

Symbol	Menü und Untermenüs	Beschreibung
	Helligkeit/ Kontrast	<p>Über dieses Menü aktivieren Sie die Helligkeit/Kontrast-Einstellung.</p> 
	Helligkeit	<p>Helligkeit passt die Leuchtkraft der Hintergrundbeleuchtung an.</p> <p>Mit der -Taste erhöhen und mit der -Taste verringern Sie die Helligkeit (min. 0 / max. 100).</p> <p>HINWEIS: Die manuelle Einstellung von Helligkeit ist deaktiviert, wenn Dynamischer Kontrast eingeschaltet ist.</p>
	Kontrast	<p>Passen Sie zuerst die Helligkeit an; stellen Sie den Kontrast dann nur ein, wenn weitere Anpassungen erforderlich sind.</p> <p>Mit der -Taste erhöhen und mit der -Taste verringern Sie den Kontrast (min. 0 / max. 100).</p> <p>Die Kontrast-Funktion passt den Grad der Abweichung zwischen dunklen und hellen Bereichen auf dem Monitorbildschirm anpassen.</p>



Auto-Anpassung

Hiermit aktivieren Sie die automatische Einrichtung und Anpassung des Menüs.




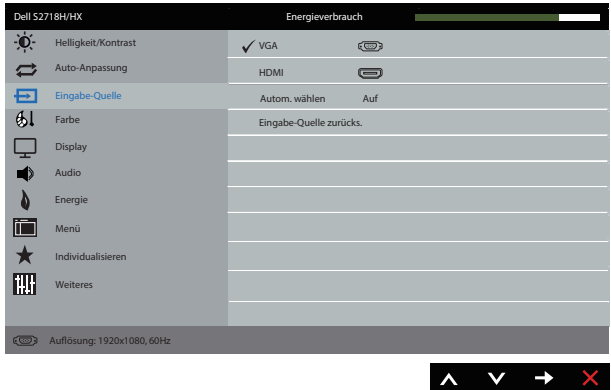




Der folgende Dialog erscheint auf einem schwarzen Bildschirm, während sich der Monitor dem aktuellen Eingang anpasst:

Autoeinstellung Wird Vorgenommen...

Durch die Auto-Anpassung kann sich der Monitor automatisch dem eingehende Videosignal anpassen. Nach der Auto-Anpassung können Sie Ihren Monitor über die Regler für Pixeltakt (grob) und Phase (fein) unter Anzeigeeinstellungen weiter einstellen.

HINWEIS: Es findet keine Auto-Anpassung statt, wenn es beim Drücken der Taste keine aktiven Videoeingangssignale gibt oder keine Kabel angeschlossen sind.

Diese Option ist nur verfügbar, wenn Sie einen analogen Anschluss (VGA) verwenden.

	Eingabe-Quelle	<p>Wählen Sie mit dem Eingabe-Quelle-Menü zwischen den unterschiedlichen Videosignalen aus, die möglicherweise an Ihren Monitor angeschlossen sind.</p> 
	VGA	<p>Wählen Sie den VGA-Eingang, wenn Sie den analogen Anschluss (VGA) verwenden. Drücken Sie zur Auswahl der VGA-Eingangsquelle .</p>
	HDMI	<p>Wählen Sie den HDMI-Eingang, wenn Sie den HDMI-Anschluss verwenden. Drücken Sie zur Auswahl der HDMI-Eingangsquelle .</p>
	Autom. wählen	<p>Wählen Sie Auto-Auswahl, um nach verfügbaren Eingangssignalen zu suchen.</p>
	Eingabe-Quelle zurücks.	<p>Wählen Sie diese Option, um die Standardeingangsquelle wiederherzustellen.</p>
	Farbe	<p>Verwenden Sie Farbe zur Einstellung des Farbeinstellungsmodus.</p> 



Voreingestellte Modi

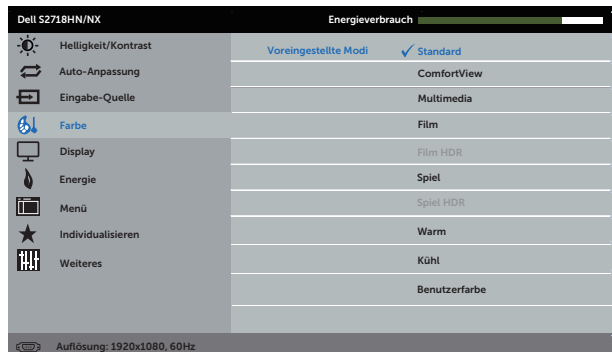
Durch Auswahl von Voreingestellte Modi können Sie zwischen Standard, ComfortView, Multimedia, Film, Film HDR, Spiel, Spiel HDR, Warm, Kühl und Benutzerfarbe wählen.

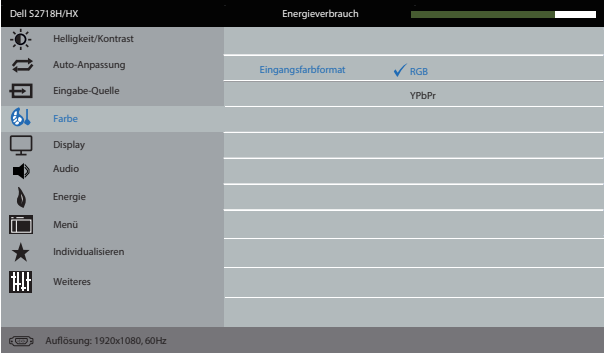




- Standard: Lädt die Standardfarbeinstellungen des Monitors. Dies ist der voreingestellte Standardmodus.
- ComfortView (Komfortanzeige): Verringern die Intensität des vom Bildschirm ausgegebenen blauen Lichts, wodurch die Betrachtung für Ihre Augen komfortabler wird.
- Multimedia: Lädt Farbeinstellungen, die für Multimedia-Anwendungen am geeignetsten sind.
- Film: Lädt Farbeinstellungen, die für Filme am geeignetsten sind.
- Film HDR*: Lädt die für Filme mit HDR-Unterstützung geeigneten Farbeinstellungen.
- Spiel: Lädt Farbeinstellungen, die für die meisten Spielanwendungen am geeignetsten sind.
- Spiel HDR*#: Lädt die für Spiele mit HDR-Unterstützung geeigneten Farbeinstellungen.
- Warm: Erhöht die Farbtemperatur. Der Bildschirm wirkt mit einem rötlichen/gelblichen Farbton wärmer.
- Kühl: Verringert die Farbtemperatur. Der Bildschirm wirkt mit einem bläulichen Farbton kühler.
- Benutzerfarbe: Ermöglicht Ihnen die manuelle Anpassung der Farbeinstellungen.

*HDR: Für die Monitornutzung angepasster „hoher Dynamikbereich“ (High Dynamic Range, HDR).

#Spiel HDR: Nicht mit AMD FreeSync™ kompatibel.

Passen Sie mit den Tasten  und  die drei Farbwerte (R, G, B) an und erstellen Sie Ihren eigenen voreingestellten Farbmodus.

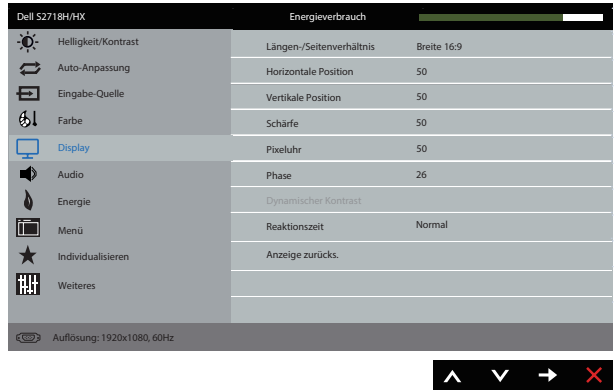


	<p>Eingangs- farbformat</p>	<p>Ermöglicht Ihnen die Einstellung des Videoeingangsmodus auf:</p> <ul style="list-style-type: none"> • RGB: Wählen Sie diese Option, wenn Ihr Monitor über das HDMI-Kabel an einen Computer oder DVD-Player angeschlossen ist. • YPbPr: Wählen Sie diese Option, wenn Ihr DVD-Player nur den YPbPr-Ausgang unterstützt. 
	<p>Sättigung</p>	<p>Diese Funktion kann die Farbsättigung des Videobildes anpassen. Passen Sie die Sättigung mit  oder  zwischen 0 und 100 an.</p> <p>Drücken Sie zum Verstärken einer monochromen Darstellung des Videobildes .</p> <p>Drücken Sie zum Verstärken einer farbenfrohen Darstellung des Videobildes .</p> <p>HINWEIS: Die Sättigung-Einstellung steht nur zur Verfügung, wenn Film oder Spiel als Voreinstellungsmodus ausgewählt ist.</p>
	<p>Farbe zurücks.</p>	<p>Setzt die Farbeinstellungen Ihres Monitors auf die werkseitigen Standardeinstellungen zurück.</p>



Display

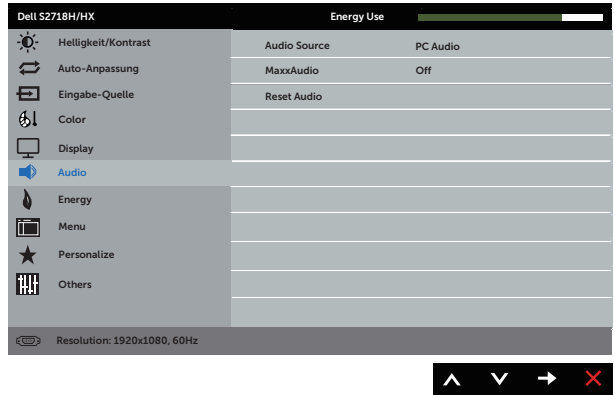
Verwenden Sie zum Anpassen des Bildes Display.



Längen-/ Seitenver- hältnis	Passen Sie das Seitenverhältnis auf Breite 16:9, 4:3 oder 5:4 an.
Horizontale Position	Verschieben Sie das Bild mit den Tasten oder nach links oder rechts. Minimum ist 0 (-). Maximum ist 100 (+).
Vertikale Position	Verschieben Sie das Bild mit den Tasten oder nach oben oder unten. Minimum ist 0 (-). Maximum ist 100 (+).
Schärfe	Diese Funktion kann das Bild schärfer oder weicher wirken lassen. Passen Sie die Schärfe mit oder zwischen 0 und 100 an.
Pixeluhr	Mit den Phase- und Pixeltakt-Einstellungen können Sie Ihren Monitor wie gewünscht anpassen. Stellen Sie eine optimale Bildqualität mit den Tasten oder ein. Minimum ist 0 (-). Maximum ist 100 (+). HINWEIS: Anwendbar, wenn es sich beim Eingangsport um VGA handelt.
Phase	Falls mit der Phase-Einstellung keine zufriedenstellenden Ergebnisse erzielt wurden, passen Sie erneut den Pixeltakt (grob) und dann die Phase (fein) an. Minimum ist 0 (-). Maximum ist 100 (+). HINWEIS: Anwendbar, wenn es sich beim Eingangsport um VGA handelt.
Dynamischer Kontrast	Ermöglicht Ihnen die Erhöhung der Kontraststufe für eine schärfere und detailreichere Bildqualität. Mit setzen Sie die Option Dynamischer Kontrast auf Auf oder Aus. HINWEIS: Dynamischer Kontrast erhöht den Kontrast, wenn Sie den Voreinstellungsmodus Spiel oder Film auswählen.
Reaktionszeit	Der Nutzer kann zwischen Normal und Schnell wählen.
Anzeige zurücks.	Wählen Sie diese Option, um die Standard-anzeigeeinstellungen wiederherzustellen.



Audio



Audioquelle

Ermöglicht Ihnen die Einstellung des Audioquelle-Modus auf:

- PC-Audio
- HDMI

MaxxAudio

MaxxAudio ist eine Suite fortschrittlicher Audiooptimierungswerkzeuge.

Dieses Element dient der Festlegung der Aktion, die zum Ein-/Ausschalten von MaxxAudio genutzt wird.

Audio zurücks.

Wählen Sie diese Option, um die Standardanzeigeeinstellungen wiederherzustellen.



Energie










LED der Ein-/Austaste

Hiermit schalten Sie bei aktiviertem Gerät die Betriebsanzeige-LED zur Energieeinsparung ein oder aus.

Energie zurücks.

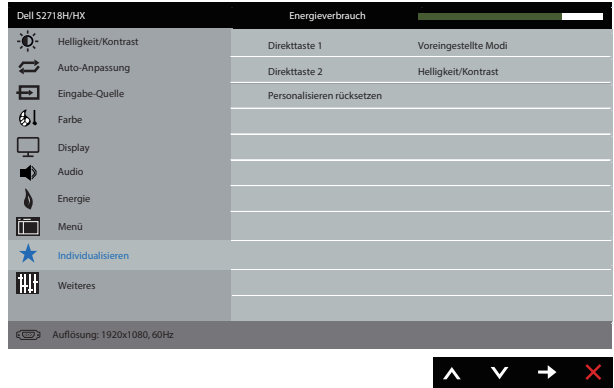
Wählen Sie diese Option, um die Standard-Energieeinstellungen wiederherzustellen.

	<p>Menü</p>	<p>Wählen Sie zum Anpassen der OSD-Einstellungen, wie Sprache, Dauer der Menüeinblendung etc., diese Option.</p> 
	<p>Sprache</p>	<p>Sprache-Optionen zur Einstellung der Bildschirmanzeige auf eine von acht Sprachen (Englisch, Spanisch, Französisch, Deutsch, Portugiesisch (Brasilien), Russisch, Vereinfachtes Chinesisch oder Japanisch).</p>
	<p>Transparenz</p>	<p>Wählen Sie diese Option zur Einstellung der Menütransparenz auf 0 bis 100 mit den Tasten  und .</p>
	<p>Timer</p>	<p>OSD-Zeitüberschreitung:Stellt ein, wie lange das Bildschirmmenü nach Betätigung einer Taste aktiv bleiben soll.</p> <p>Passen Sie den Schieberegler mit  und  in Schritten von jeweils 1 Sekunde auf 5 bis 60 Sekunden an.</p>
	<p>Sperre</p>	<p>Kontrolliert den Benutzerzugriff auf Einstellungen. Wenn Sperre ausgewählte ist, können keine Einstellungen vorgenommen werden. Alle Tasten sind gesperrt.</p> <p>HINWEIS: Drücken Sie bei gesperrtem OSD-Menü die Menü-Taste, gelangen Sie direkt in das OSD-Einstellungsmenü, in dem „OSD-Sperre“ vorgewählt ist. Halten Sie zum Entsperrn die -Taste 6 Sekunden lang gedrückt, wonach Benutzer wieder Zugriff auf alle verwendbaren Einstellungen bekommen.</p>
	<p>Menü zurücks.</p>	<p>Setzt alle OSD-Einstellungen auf die werkseitig voreingestellten Werte zurück.</p>



Individualisieren

Sie können zwischen Direkttaste 1, Direkttaste 2, Personalisieren rücksetzen, Voreingestellte Modi und Helligkeit/Kontrast wählen und die entsprechende Option als Schnelltaste einrichten.



Direkttaste 1

Sie können eine der folgenden Optionen wählen: Voreingestellte Modi, Helligkeit/Kontrast, Auto-Anpassung, Eingabe-Quelle, Seitenverhältnis, Lautstärke – zur Festlegung als Direkttaste 1.

Direkttaste 2

Sie können eine der folgenden Optionen wählen: Voreingestellte Modi, Helligkeit/Kontrast, Auto-Anpassung, Eingabe-Quelle, Seitenverhältnis – zur Festlegung als Direkttaste 2.

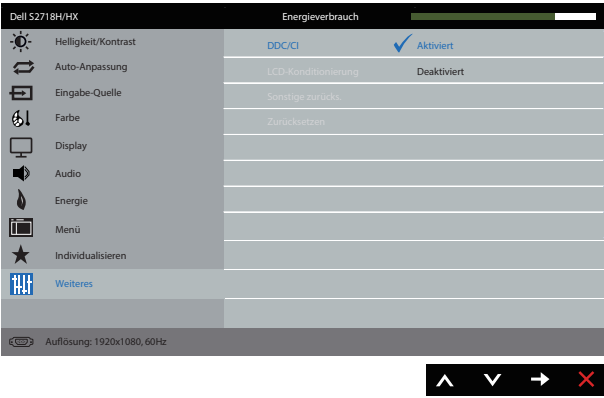
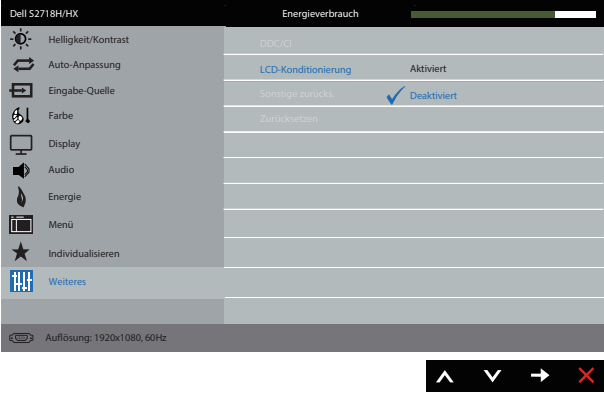
Personalisieren rücksetzen

Ermöglicht Ihnen, die Standardeinstellung der Schnelltaste wiederherzustellen.



Weiteres



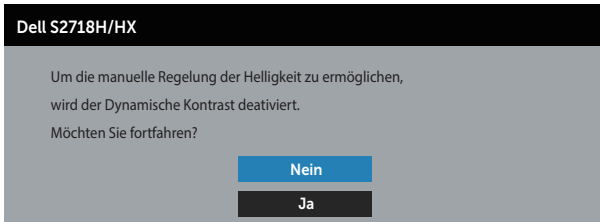
	<p>DDC/CI</p>	<p>DDC/CI (Display Data Channel/Command Interface) ermöglicht die Anpassung Ihrer Monitorparameter (Helligkeit, Farbbalance etc.) per Software an Ihrem Computer.</p> <p>Sie können diese Funktion durch Auswahl von Deaktiviert deaktivieren.</p> <p>Aktivieren Sie diese Funktion zur Erzielung optimaler Benutzererfahrung und Monitorleistung.</p> 
	<p>LCD-Konditionierung</p>	<p>Hilft bei der Reduzierung schwacher Geisterbilder. Je nach Grad der Geisterbilder kann das Programm einige Zeit erfordern. Wählen Sie zum Starten der LCD-Behandlung Aktiviert.</p> 
	<p>Sonstige zurücks.</p>	<p>Setzt alle Einstellungen im Menü Weiteres Einstellungen auf die werkseitig voreingestellten Werte zurück.</p>
	<p>Zurücksetzen</p>	<p>Setzt alle OSD-Einstellungen auf die werkseitig voreingestellten Werte zurück.</p>



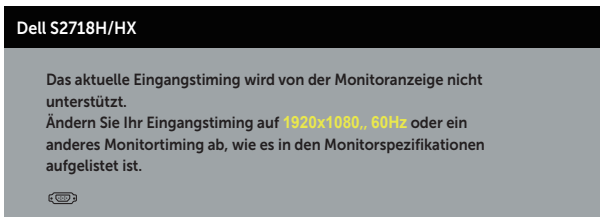
HINWEIS: Ihr Monitor verfügt über eine eingebaute Funktion, die die Helligkeit automatisch an die Alterung der LEDs anpasst.

OSD-Warnmeldungen

Wenn die **Dynamischer Kontrast**-Funktion aktiviert ist (in diesen voreingestellten Modi: **Spiel** oder **Film**), wird die manuelle Helligkeitsregelung deaktiviert.

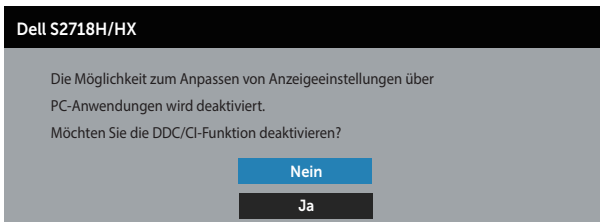


Wenn der Monitor einen bestimmten Auflösungsmodus nicht unterstützt, erscheint folgende Meldung:



Das bedeutet, dass sich der Monitor mit dem vom Computer empfangenen Signal nicht synchronisieren kann. Siehe [Technische Daten des Monitors](#) für die horizontalen und vertikalen Frequenzbereiche, die für diesen Monitor adressierbar sind. Empfohlener Modus ist 1920 x 1080.

Sie sehen die folgende Meldung, bevor die **DDC/CI**-Funktion deaktiviert wird:



Wenn der Monitor den **Energiesparmodus** aufruft, erscheint folgende Meldung:



Wenn Sie eine beliebige Taste mit Ausnahme der Ein-/Austaste drücken, erscheinen folgende Meldungen, je nach ausgewähltem Eingang:

Dell S2718H/HX

  Kein VGA Signal von Ihrem Gerät.

Drücken Sie auf eine Taste der Tastatur oder bewegen Sie die Maus, um es aufzuwecken. Wenn kein Bild angezeigt wird, drücken Sie erneut auf die Monitortaste und wählen Sie die richtige Eingangsquelle aus.

Ist das VGA- oder HDMI-Kabel nicht angeschlossen, erscheint ein schwebendes Dialogfenster, siehe unten. Der Monitor ruft nach 4 Minuten den Energiesparmodus auf, wenn er in diesem Zustand belassen wird.

Dell S2718H/HX

  Kein VGA-Kable


Der Bildschirm wird in 4 Minuten in den Energiesparmodus geschaltet.



www.dell.com/support/monitors

oder

Dell S2718H/HX

  Kein HDMI-Kable

Der Bildschirm wird in 4 Minuten in den Energiesparmodus geschaltet.



www.dell.com/support/monitors

Weitere Informationen finden Sie unter [Problemlösung](#).

Ihren Monitor einrichten

Maximale Auflösung einstellen (mit Ausnahme von Film HDR und Spiel HDR)

So stellen Sie die maximale Auflösung des Monitors ein:

Unter Windows 7, Windows 8, Windows 8.1 und Windows 10:

1. Bei Windows 8 und Windows 8.1: Wählen Sie die Desktop-Kachel, um zum klassischen Desktop zu schalten.
2. Rechtsklicken Sie auf den Desktop und klicken Sie auf **Bildschirmauflösung**.
3. Klicken Sie auf die Auswahlliste der Bildschirmauflösung; wählen Sie **1920 x 1080**.
4. Klicken Sie auf **OK**.

Falls 1920 x 1080 nicht zur Auswahl steht, müssen Sie möglicherweise Ihre Grafikkartentreiber aktualisieren. Wählen Sie je nach Computer einen der folgenden Vorgänge:

Wenn Sie einen Desktop-PC oder tragbaren Computer von Dell verwenden:


- Rufen Sie www.dell.com/support auf, geben Sie das Servicetag Ihres Computers ein und laden Sie den neuesten Treiber für Ihre Grafikkarte herunter.

Wenn Sie einen (Desktop-PC oder tragbaren) Computer verwenden, der nicht von Dell stammt:

- Rufen Sie die Kundendienstseite Ihres Computers auf und laden Sie den neuesten Treiber für Ihre Grafikkarte herunter.
- Rufen Sie die Webseite des Grafikkartenherstellers auf und laden Sie den neuesten Treiber für Ihre Grafikkarte herunter.

Wenn Sie einen Desktop-PC oder einen tragbaren Computer von Dell mit Internetzugang haben

1. Rufen Sie www.dell.com/support auf, geben Sie Ihr Service-Tag ein und laden Sie den neuesten Treiber für Ihre Grafikkarte herunter.
2. Versuchen Sie nach Installation der Treiber für Ihre Grafikkarte erneut, die Auflösung auf **1920 x 1080** einzustellen.

 **HINWEIS:** Falls Sie die Auflösung nicht auf **1920 x 1080** einstellen können, fragen Sie bei Dell bitte nach einer Grafikkarte, die diese Auflösung unterstützt.

Wenn Sie einen Desktop-PC, portablen Computer oder eine Grafikkarte haben, der/die nicht von Dell stammt

Unter Windows 7, Windows 8, Windows 8.1 und Windows 10:

1. Nur bei Windows 8 und Windows 8.1: Wählen Sie die Desktop-Kachel, um zum klassischen Desktop zu schalten.

2. Rechtsklicken Sie auf den Desktop und klicken Sie auf **Anpassung**.
3. Klicken Sie auf **Anzeigeeinstellungen ändern**.
4. Klicken Sie auf **Erweiterte Einstellungen**.
5. Ermitteln Sie den Hersteller Ihres Grafikkontrollers über die Beschreibung oben im Fenster (z. B. NVIDIA, ATI, Intel etc.).
6. Aktualisierte Treiber finden Sie auf der Webseite des Grafikkartenherstellers (zum Beispiel <http://www.ATI.com> oder <http://www.AMD.com>).
7. Versuchen Sie nach Installation der Treiber für Ihre Grafikkarte erneut, die Auflösung auf **1920 x 1080** einzustellen.


Maximale Auflösung von Film HDF und Spiel HDR einstellen

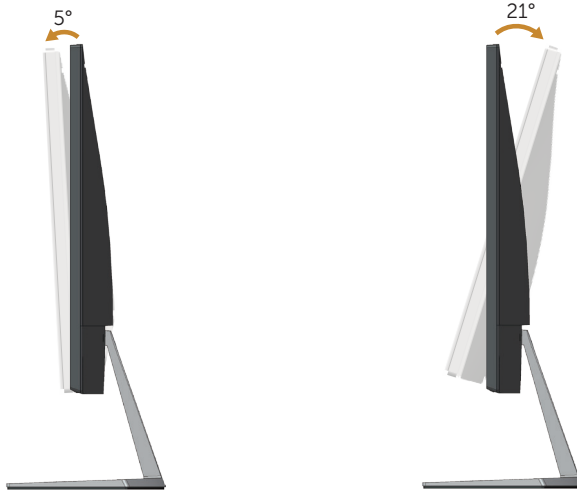
1. Unter Windows 7, Windows 8, Windows 8.1 und Windows 10:
2. Wählen Sie im Bildschirmmenü Film HDR oder Spiel HDR.
3. Rechtsklicken Sie auf den Desktop und klicken Sie auf Bildschirmauflösung.
4. Klicken Sie auf die Auswahlliste der Bildschirmauflösung und wählen Sie 3840 x 2160.
5. Klicken Sie auf OK.



HINWEIS: Falls Sie die empfohlene Auflösung nicht einstellen können, wenden Sie sich an den Hersteller Ihres Computers oder denken Sie über den Kauf einer Grafikkarte nach, die diese Videoauflösung unterstützt.

Neigungswinkel anpassen

 **HINWEIS:** Der Ständer ist bei Werksauslieferung nicht am Monitor angebracht.



Problemlösung

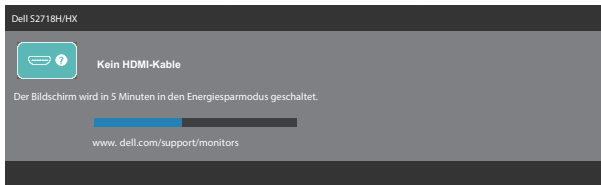
⚠️ WARNUNG: Bevor Sie eines der Verfahren in diesem Abschnitt beginnen, befolgen Sie die [Sicherheitshinweise](#).

Selbsttest

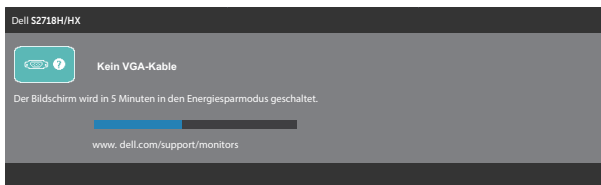
Ihr Monitor besitzt eine Selbsttestfunktion, mit der Sie prüfen können, ob Ihr Monitor richtig funktioniert. Sind Ihr Monitor und der Computer richtig verbunden, aber der Monitorbildschirm bleibt dunkel, führen Sie anhand der nachstehenden Schritte den Monitorselbsttest durch:

1. Schalten Sie den Computer und auch den Monitor aus.
2. Trennen Sie alle Videokabel vom Monitor. Auf diese Weise muss der Computer nicht einbezogen werden.
3. Schalten Sie den Monitor ein.

Wenn der Monitor richtig funktioniert, erkennt er, dass kein Signal anliegt, und eine der folgenden Meldungen erscheint. Während des Selbsttestmodus leuchtet die Betriebs-LED durchgehend weiß.



oder




📌 HINWEIS: Dieses Fenster erscheint auch während des normalen Systembetriebs, falls das Videokabel abgezogen wird oder beschädigt ist.

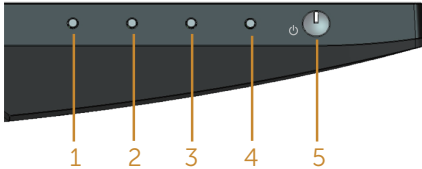
4. Schalten Sie Ihren Monitor aus und schließen Sie das Videokabel erneut an; schalten Sie dann Ihren Computer und den Monitor ein.

Falls Ihr Monitor dunkel bleibt, nachdem Sie die Kabel wieder angeschlossen haben, prüfen Sie Ihren Grafikcontroller und Ihren Computer.

Integrierte Diagnose

Ihr Monitor hat ein integriertes Diagnosewerkzeug, das Ihnen bei der Bestimmung hilft, ob die auftretende Bildschirmstörung an Ihrem Monitor oder an Ihrem Computer und der Grafikkarte liegt.

 **HINWEIS:** Sie können die integrierte Diagnose nur durchführen, wenn das Videokabel abgezogen ist und sich der Monitor im Selbsttestmodus befindet.



So führen Sie die integrierte Diagnose durch:

1. Stellen Sie sicher, dass der Bildschirm sauber ist (keine Staubpartikel auf der Bildschirmoberfläche).
2. Ziehen Sie das/die Videokabel von der Rückseite des Computers oder Monitors ab. Der Monitor ruft den Selbsttestmodus auf.
3. Halten Sie Taste 1, 5 Sekunden lang gedrückt halten. Ein grauer Bildschirm erscheint.
4. Untersuchen Sie den Bildschirm sorgfältig auf Abweichungen.
5. Drücken Sie erneut Taste 1 an der Unterseite des Monitors. Der Bildschirm wird rot.
6. Untersuchen Sie den Bildschirm auf Abweichungen.
7. Wiederholen Sie die Schritte 5 und 6 und prüfen das Display bei grünem, blauem, schwarzem, weißem Bildschirm und Textanzeige.

Der Test ist abgeschlossen, sobald der Textbildschirm erscheint. Drücken Sie zum Beenden des Vorgangs erneut Taste 1.

Wenn Sie mit dem integrierten Diagnosewerkzeug keine Bildschirmstörung erkennen können, funktioniert der Monitor normal. Prüfen Sie die Grafikkarte und den Computer.

Allgemeine Probleme

Die folgende Tabelle enthält allgemeine Informationen zu üblichen Monitorproblemen, die auftreten könnten, sowie Korrekturvorschläge:

Allgemeine Symptome	Korrekturvorschläge
Kein Video/Betriebs-LED aus	<ul style="list-style-type: none">• Stellen Sie sicher, dass das Videokabel richtig und fest mit dem Monitor und dem Computer verbunden ist.• Vergewissern Sie sich, dass die Steckdose richtig funktioniert, indem Sie ein anderes elektrisches Gerät anschließen.• Achten Sie darauf, die Ein-/Austaste hinunterzudrücken.• Stellen Sie sicher, dass über das Menü Eingabe-Quelle die richtige Eingangsquelle ausgewählt ist.
Kein Video/Betriebs-LED ein	<ul style="list-style-type: none">• Erhöhen Sie Helligkeit und Kontrast über das Bildschirrmennü.• Führen Sie die Selbsttestfunktion des Monitors aus.• Prüfen Sie, ob Kontaktstifte am Videokabelanschluss verbogen oder abgebrochen sind.• Führen Sie die integrierte Diagnose aus.• Stellen Sie sicher, dass über das Menü Eingabe-Quelle die richtige Eingangsquelle ausgewählt ist.
Schlechter Fokus	<ul style="list-style-type: none">• Verwenden Sie keine Videoverlängerungskabel.• Setzen Sie den Monitor auf die Werkseinstellungen zurück (Zurücksetzen).• Ändern Sie die Videoauflösung entsprechend dem Seitenverhältnis.
Wackliges/zittriges Video	<ul style="list-style-type: none">• Setzen Sie den Monitor auf die Werkseinstellungen zurück (Zurücksetzen).• Prüfen Sie die Umgebungsfaktoren.• Stellen Sie den Monitor um und testen Sie ihn in einem anderen Zimmer.
Fehlende Pixel	<ul style="list-style-type: none">• Schalten Sie das Gerät aus und wieder ein.• Ein durchgehend inaktiver Pixel ist ein natürlicher Defekt, der in der LCD-Technologie auftreten kann.• Weitere Informationen über die Qualitätsrichtlinie für den Dell-Monitor und die Pixel finden Sie auf der Dell Support-Site unter: www.dell.com/support/monitors.
Dauerhaft leuchtende Pixel	<ul style="list-style-type: none">• Schalten Sie das Gerät aus und wieder ein.• Ein durchgehend inaktiver Pixel ist ein natürlicher Defekt, der in der LCD-Technologie auftreten kann.• Weitere Informationen über die Qualitätsrichtlinie für den Dell-Monitor und die Pixel finden Sie auf der Dell Support-Site unter: www.dell.com/support/monitors.
Helligkeitsprobleme	<ul style="list-style-type: none">• Setzen Sie den Monitor auf die Werkseinstellungen zurück (Zurücksetzen).• Passen Sie Helligkeits- und Kontrastregler im OSD-Menü an.

Geometrische Verzerrung	<ul style="list-style-type: none"> • Setzen Sie den Monitor auf die Werkseinstellungen zurück (Zurücksetzen). • Passen Sie horizontalen und vertikalen Steuerungen im OSD-Menü an.
Horizontale/vertikale Linien	<ul style="list-style-type: none"> • Setzen Sie den Monitor auf die Werkseinstellungen zurück (Zurücksetzen). • Führen Sie den Selbsttest des Monitors aus und prüfen Sie, ob diese Linien auch im Selbsttestmodus auftreten. • Prüfen Sie, ob Kontaktstifte am Videokabelanschluss verbogen oder abgebrochen sind. • Führen Sie die integrierte Diagnose aus.
Synchronisierungsprobleme	<ul style="list-style-type: none"> • Setzen Sie den Monitor auf die Werkseinstellungen zurück (Zurücksetzen). • Führen Sie den Selbsttest des Monitors aus und prüfen Sie, ob das Bild auch im Selbsttestmodus ungeordnet ist. • Prüfen Sie, ob Kontaktstifte am Videokabelanschluss verbogen oder abgebrochen sind. • Starten Sie den Computer im <i>abgesicherten Modus</i> neu.
Sicherheitsprobleme	<ul style="list-style-type: none"> • Nehmen Sie keine Schritte zur Problemlösung vor. • Wenden Sie sich umgehend an Dell.
Periodisch auftretende Probleme	<ul style="list-style-type: none"> • Stellen Sie sicher, dass das Videokabel richtig und fest mit dem Monitor und dem Computer verbunden ist. • Setzen Sie den Monitor auf die Werkseinstellungen zurück (Zurücksetzen). • Führen Sie den Selbsttest des Monitors aus und prüfen Sie, ob das intermittierende Problem auch im Selbsttestmodus auftritt.
Fehlende Farbe	<ul style="list-style-type: none"> • Führen Sie die Selbsttestfunktion des Monitors aus. • Stellen Sie sicher, dass das Videokabel richtig und fest mit dem Monitor und dem Computer verbunden ist. • Prüfen Sie, ob Kontaktstifte am Videokabelanschluss verbogen oder abgebrochen sind.
Falsche Farbe	<ul style="list-style-type: none"> • Ändern Sie den Farbeinstellungsmodus im OSD Farbeinstellungen, je nach Anwendung, auf Grafik oder Video. • Versuchen Sie verschiedene Voreingestellte Modi im OSD Farbe-Einstellungen. Passen Sie den R-/G-/B-Wert in Benutzerfarbe im OSD Farbe-Einstellungen an. • Ändern Sie das Eingangsfarbformat im OSD Farbe-Einstellungen in RGB oder YPbPr. • Führen Sie die integrierte Diagnose aus.
Ein auf dem Monitor längere Zeit verbliebenes, statisches Bild hat sich eingebrannt	<ul style="list-style-type: none"> • Aktivieren Sie die Energieverwaltungsfunktion, damit sich der Monitor bei Nichtbenutzung stets ausschaltet (weitere Informationen siehe Energieverwaltungsmodi). • Oder verwenden Sie einen sich dynamisch ändernden Bildschirmschoner.
Video-Ghosting oder Überschwingung	<ul style="list-style-type: none"> • Ändern Sie Reaktionszeit im Display-OSD je nach Einsatzbereich in Schnell oder Normal.

Die Lautsprecher geben keinen Ton aus

- Stellen Sie sicher, dass Sie das Standardwiedergabegeräte in Ihrem System eingestellt haben.
- Stellen Sie sicher, dass das Lautsprecherkabel richtig und fest mit dem Monitor verbunden ist.
- Schalten Sie den Monitor aus, ziehen Sie den Netzstecker des Monitors ab, schließen Sie ihn wieder an und schalten Sie den Monitor wieder ein.
- Passen Sie die Lautstärke mit den Tasten „+“ und „-“ am Lautsprecher an.
- Setzen Sie den Monitor auf die Werkseinstellungen zurück.
- Vergewissern Sie sich, dass die Audioquelle über das Bildschirmmenü richtig eingestellt ist.

Kein HDR von den Quellen

- Stellen Sie sicher, dass die Videoquelle HDR unterstützt.
 - Vergewissern Sie sich, dass sich der Monitor im Modus Film HDR oder Spiel HDR befindet.
 - Prüfen Sie, ob sich die Farbdarstellung des Bildschirms ändert.
 - Stellen Sie sicher, dass die Signalquelle HDR unterstützt.
-

Schnellanleitung zur Problemlösung

A: Symptom:

[Link zur Aufstellung](#)

- Lautsprecher gibt keinen Ton aus

HINWEIS: Das DIN-Kabel muss am DIN-Anschluss des Dell-Monitors angeschlossen sein.

Anleitung zur Problemlösung:

1. Prüfen Sie DIN-Kabel und Lautsprecheraufstellung.

[Lautsprecher aufstellen](#)

- i. Prüfen Sie, ob die Kontakte des DIN-Steckers beschädigt sind.
- ii. Prüfen Sie, ob der Lautsprecher richtig aufgestellt ist. Fahren Sie mit [Lautsprecher aufstellen fort](#).

2. Der Lautsprecher ist mit dem Dell-Monitor verbunden, gibt aber keinen Ton aus. Siehe dazu [Link Wiedergabestanderdeinstellung am Computer](#).

[Wiedergabestanderdeinstellung am Computer](#)

- i. Stellen Sie sicher, dass die Audioquelle Musik wiedergibt.
- ii. Prüfen Sie, ob die Lautstärkepegel von Computer und Medienplayer auf einen geeigneten Wert eingestellt sind (Stummschaltung muss deaktiviert sein).
- iii. Prüfen Sie die Standardwiedergabeeinstellungen am Computer und stellen Sie sicher, dass das Standardwiedergabegerät richtig eingestellt ist.

3. Audioquelle gibt Musik wieder, aber der Lautsprecher gibt keinen Ton aus.

[Lautstärkeregelung an Lautsprecher und Computer](#)

- i. Drücken Sie zum Erhöhen der Lautstärke die Taste Lautstärke +.
- ii. Stellen Sie anhand der folgenden Schritte sicher, dass die Lautstärke am Computer nicht auf 0 % eingestellt ist.
 - i. Klicken Sie auf das Lautsprechersymbol.
 - ii. Passen Sie den Lautstärkepegel über den Regler an.

4. Stellen Sie die Lautstärkeregelung anhand der folgenden Schritte ein.

[Lautstärkeregelung an Lautsprecher und Computer](#)

- i. Rechtsklicken Sie auf das Lautsprechersymbol.
 - ii. Wählen Sie Optionen für die Lautstärkeregelung.
 - iii. Klicken Sie auf das Kontrollkästchen: Alle Geräte, die derzeit Sounds wiedergeben.
-

B: Symptom:**Link zur Aufstellung**

- Ungewöhnlicher Ton (verzerrt oder summend)

Anleitung zur Problemlösung:

1. Ungewöhnliche Tonausgabe vom Lautsprecher

- i. Stellen Sie sicher, dass der Mini-DIN-Stecker richtig und sicher angeschlossen ist.
- ii. Ziehen Sie den Mini-DIN-Stecker und schließen Sie ihn wieder an.
- iii. Versuchen Sie, die Lautstärke zu erhöhen oder zu verringern.
- iv. Prüfen Sie, ob sich die ungewöhnliche Tonausgabe bei Anpassung des Lautstärkepegels ändert.
- v. Prüfen Sie, ob der Lautsprecher richtig am Monitorständer befestigt ist.

[Lautsprecher aufstellen](#)

[Lautstärkeregelung an Lautsprecher und Computer](#)

C: Symptom:**Link zur Aufstellung**

- Leise Tonausgabe

Anleitung zur Problemlösung:

1. Lautstärkepegel der Audioquelle ist hoch.

- i. Drücken Sie zum Erhöhen der Lautstärke die Taste Lautstärke +.

[Lautstärkeregelung an Lautsprecher und Computer](#)

D: Symptom:**Link zur Aufstellung**

- Unausgewogene Tonausgabe von den Lautsprechern

Anleitung zur Problemlösung:

Prüfen Sie anhand folgender Schritte die eingestellte Lautstärkebalance am Computer:

1. Prüfen Sie anhand folgender Schritte die eingestellte Lautstärkebalance am Computer:

- i. Rechtsklicken Sie auf das Lautsprechersymbol.
- ii. Wählen Sie Wiedergabegeräte.
- iii. Rechtsklicken Sie auf das Standardwiedergabegerät und wählen Sie Eigenschaften.
- iv. Wählen Sie Pegel und klicken Sie auf Balance. L- und R-Wert müssen identisch sein.

[Lautstärkeregelung an Lautsprecher und Computer](#)

Produktspezifische Probleme

Spezifische Symptome	Korrekturvorschläge
Bild ist zu klein	<ul style="list-style-type: none">• Prüfen Sie die Längen-/Seitenverhältnis-Einstellung im OSD Display.• Setzen Sie den Monitor auf die Werkseinstellungen zurück (Zurücksetzen).
Der Monitor kann nicht mit den Tasten an der Unterseite des Bedienfeldes eingestellt werden	<ul style="list-style-type: none">• Schalten Sie den Monitor aus, ziehen Sie den Netzstecker ab, schließen Sie ihn wieder an und schalten Sie den Monitor wieder ein.• Überprüfen Sie, ob das OSD-Menü gesperrt ist. Falls ja, halten Sie die Menütaste zur Freigabe 10 Sekunden gedrückt. (Weitere Informationen finden Sie unter Sperr).
Kein Eingangssignal bei Tastenbetätigung	<ul style="list-style-type: none">• Prüfen Sie die Signalquelle. Stellen Sie sicher, dass sich der Computer nicht im Bereitschafts- oder Energiesparmodus befindet, indem Sie die Maus bewegen oder eine Taste der Tastatur drücken.• Prüfen Sie, ob das Videokabel richtig angeschlossen ist. Trennen Sie das Videokabel bei Bedarf und schließen Sie es wieder an.• Setzen Sie den Computer oder den Videoplayer zurück.
Das Bild füllt nicht den gesamten Bildschirm aus	<ul style="list-style-type: none">• Aufgrund verschiedener Videoformate (Seitenverhältnisse) von DVDs, erscheint die Anzeige am Monitor möglicherweise nicht als Vollbild.• Führen Sie die integrierte Diagnose aus.

Anhang

WARNUNG: Sicherheitshinweise

-  **WARNUNG:** Die Verwendung von Reglern, Einstellungen und Verfahren, die nicht in dieser Dokumentation angegeben sind, kann zu Stromschlägen, elektrischen und/oder mechanischen Gefahren führen.


Informationen zu den Sicherheitshinweisen finden Sie in der *Produktinformationsanleitung*.

FCC-Hinweis (nur USA) und Informationen zu anderen Richtlinien

FCC-Hinweise und Informationen zu anderen Richtlinien finden Sie auf der Webseite für Richtlinienkonformität unter www.dell.com/regulatory_compliance.

Dell kontaktieren

Kunden in den Vereinigten Staaten erreichen uns unter der Telefonnummer 800-WWW-DELL (800-999-3355).

-  **HINWEIS:** Falls Sie keine aktive Internetverbindung haben, finden Sie die Kontaktinformationen auf Ihrer Kaufrechnung, dem Lieferschein, Beleg oder im Dell-Produktkatalog.


Dell bietet online und über das Telefon verschiedene Support- und Kundendienstoptionen an. Die Verfügbarkeit kann je nach Land und Produkt variieren, einige Dienste sind in Ihrer Region möglicherweise nicht verfügbar.

So beziehen Sie online den Monitor-Support-Inhalt:

1. Besuchen Sie www.dell.com/support/monitors.

So kontaktieren Sie Dell bei Fragen zum Kauf, zum technischen Support oder zum Kundendienst:

1. Besuchen Sie www.dell.com/support.
2. Wählen Sie Ihr Land bzw. Ihre Region aus dem Auswahlmenü **Land/Region wählen** im unteren Bereich der Seite.
3. Klicken Sie im linken Bereich der Seite auf **Kontakt**.
4. Wählen Sie den je nach Ihrem Bedarf den geeigneten Kundendienst- oder Support-Link.
5. Wählen Sie die Methode zur Kontaktaufnahme mit Dell, die für Sie bequem ist.

-  **WARNUNG:** Bei Displays mit glänzenden Blenden sollten Sie bei der Auswahl des Aufstellungsortes beachten, dass die Blende störende Reflektionen von Umgebungslicht und hellen Flächen verursachen kann.