


Dell S2419H/S2419HN/S2419NX/ S2719H/S2719HN/S2719NX Dellディスプレイマネージャー ユーザーガイド

モデル: S2419H/S2419HN/S2419NX/S2719H/S2719HN/S2719NX
規制モデル: S2419Hc/S2419Nc/S2719Hc/S2719Nc



 **注意:** 注意は、コンピュータをより使いやすくするための重要な情報を示します。

Copyright © 2018 Dell Inc. All rights reserved. 本製品は、米国および国際的な著作権法と知的財産法によって保護されています。

Dell ™および Dell のロゴは、米国および / またはその他の地域における Dell Inc. の商標です。ここに記載されている他のすべてのマークおよび名称は、各社の商標である場合があります。

2018 - 03

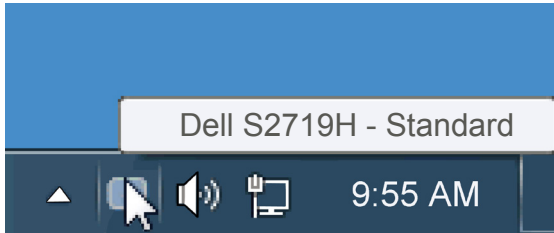
Rev. A00

目次

概要	4
クイック設定ダイアログの使用	5
ベーシックディスプレイ機能の設定	6
アプリケーションへのプリセットモードの割り当て	7
Easy Arrange で Windows を整理する	8
複数のビデオ入力の管理.....	10
省エネルギー機能の適用.....	11
トラブルシューティング.....	12

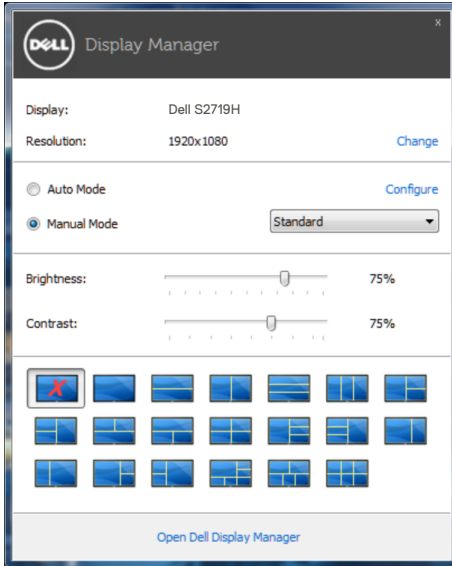
概要

Dell Display Managerは1台のモニターまたはモニターグループを管理するために使うWindowsアプリケーションです。表示された画像の手動調整、自動設定の割り当て、エネルギー管理、画像の回転、選択したDellモデルのその他の機能を可能にします。一度インストールすると、システム開始時に毎回Dell Display Managerが起動し、通知トレイにアイコンが置かれます。この通知トレイアイコンの上にマウスを置くと、システムに接続されたモニターの情報がいつでも得られます。



クイック設定ダイアログの使用

Dell Display Managerの通知トレイアイコンをクリックすると、クイック設定ダイアログボックスが開きます。2台以上のサポートされたDellモデルがシステムに接続されている場合、メニューを使用して特定のターゲットモニターを選択できます。クイック設定ダイアログボックスでは、モニターの輝度とコントラストレベルを便利に調整でき、プリセットモードを手動で選択するか、オートモードに設定し、システムの解像度を変更することができます。

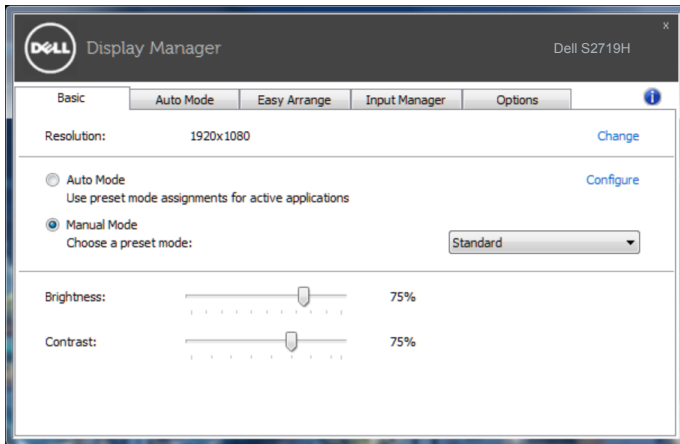


クイック設定ダイアログボックスはまた、Dell Display Managerのアドバンスドユーザーインターフェイスへのアクセスを提供し、ベーシック機能の調整、オートモードの設定、その他機能へのアクセスに使用されます。

ベーシックディスプレイ機能の設定

選択したモニターのパresetモードをベーシクタブ上のメニューを使用して、手動で適用することができます。その他、オートモードも有効にできます。オートモードは、特定のアプリケーションがアクティブになったときに自動的に適用されるようにpresetモードになります。モード変更の度に、一時的に現在のpresetモードが画面上に表示されます。

選択されたモニターの輝度およびコントラストは、ベーシクタブからも直接調整できます。

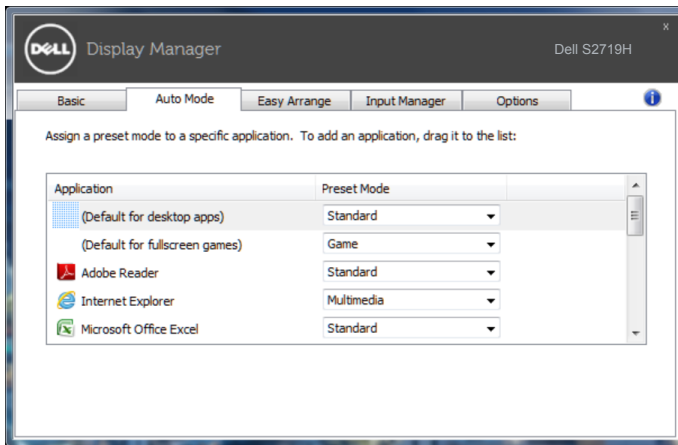


アプリケーションへのプリセットモードの割り当て

オートモードタブでは、特定アプリケーションに特定のプリセットモードを割り当てて、自動的に適用することが可能です。オートモードが有効な場合、Dell Display Managerは関連するアプリケーションがアクティブであれば、常に対応するプリセットモードに自動的に切り替わります。特定のアプリケーションに割り当てられたプリセットモードは、接続されているモニターすべてで同じ場合も、そのプリセットモードがモニターごとに1つずつ異なる場合もあります。

Dell Display Managerは多くの有名なアプリケーション用に事前設定されています。割り当てリストに新規アプリケーションを追加するには、デスクトップデスクトップ、Windowsの[スタート]メニューまたは他のどこからかアプリケーションをドラッグして現在のリストの上にドロップします。

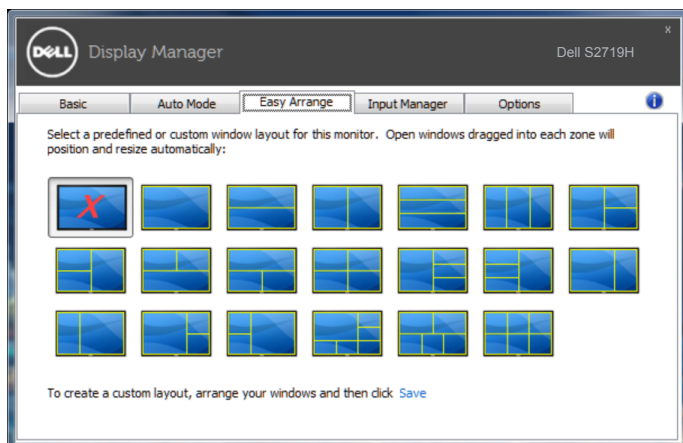
注意: バッチファイル、スクリプト、ローダー、およびzipアーカイブや圧縮されたファイルのような、非実行ファイルをターゲットとするプリセットモード割り当ては無効となります。



Easy Arrange で Windows を整理する

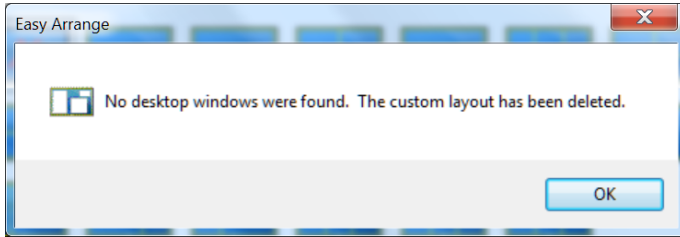
一部のDellモデルはEasy Arrangeを備えています。さまざまなウィンドウレイアウトが事前定義されています。あるいは独自に作成することもできます。Easy Arrangeを利用すれば、選択したモニターのデスクトップを各種ウィンドウレイアウトに整理できます。Easy Arrangeが有効になっていると、ウィンドウレイアウト内の特定の領域に合わせてウィンドウの位置とサイズが自動的に変更されます。

Easy Arrangeを開始するには、利用対象のモニター選択し、事前定義されているレイアウトの1つを選択します。そのレイアウトの領域がモニターに一時的に表示されます。次に、開いているウィンドウをモニター内でドラッグします。ウィンドウがドラッグされている間、現在のウィンドウレイアウトが表示され、ウィンドウが領域の上を通過するとアクティブになった領域が強調表示されます。ウィンドウをアクティブな領域にドロップすると、その領域にウィンドウが置かれます。

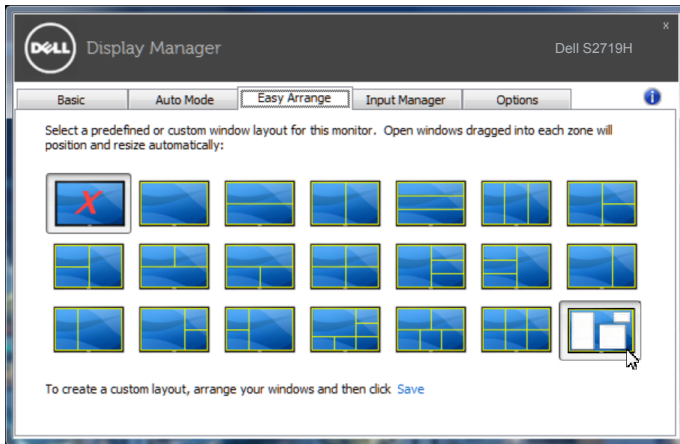


カスタムウィンドウレイアウトを作成するには、デスクトップ上でウィンドウ(最大10個)のサイズと位置を決め、**Easy Arrange**の**Save (保存)**リンクをクリックします。ウィンドウのサイズと位置がカスタムレイアウトとして保存され、カスタムレイアウトアイコンが作成されます。

注意: このオプションでは、開いているアプリケーションが保存されず、記録されません。ウィンドウのサイズと位置だけが保存されます。



カスタムレイアウトを使用するには、カスタムレイアウトアイコンを選択します。現在保存されているカスタムレイアウトを削除するには、デスクトップ上のすべてのウィンドウを閉じ、**Easy Arrange**の**Save (保存)**リンクをクリックします。

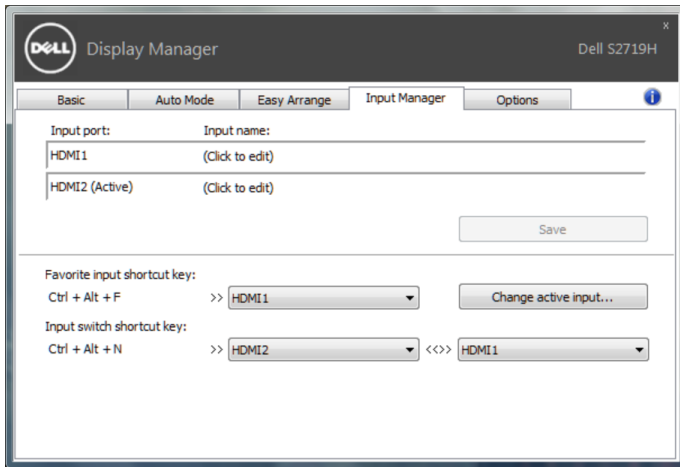


複数のビデオ入力の管理

Input Managerタブでは、Dellモニターに接続されている複数のビデオ入力を便利な方法で管理できます。複数のコンピューターを使用しているとき、入力を簡単に切り替えられます。

モニターで利用できるすべてのビデオ入力が一覧表示されます。必要に応じて、各入力に名前を付けられます。編集後、変更内容を保存してください。

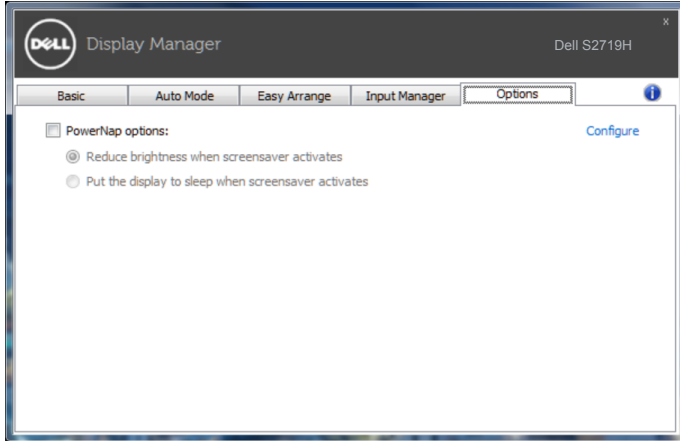
お気に入りの入力に簡単に切り替えるためのショートカットキーを定義できます。2つの入力で頻繁に作業する場合、その2つの入力を簡単に切り替えるためのショートカットキーを定義できます。



注意: DDMは、モニターが別のコンピューターからのビデオを表示しているときでも、あなたのモニターと通信しています。頻繁に使用するPCにDDMをインストールし、そこから入力切り替えをコントロールできます。モニターに接続されている他のPCにDDMをインストールすることもできます。

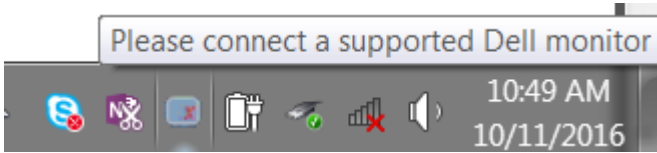
省エネルギー機能の適用

サポートされるDellモデルでは、PowerNap省エネルギーオプションを提供するために、**Options (オプション)**タブが利用できます。スクリーンセーバーが有効になると、モニターの輝度を自動的に最低レベルに設定したり、省電力のためモニターを休止状態にしたりすることができます。

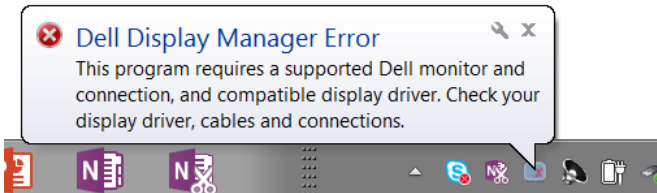


トラブルシューティング

DDM が、お使いのモニターと共に動作できない場合、DDM は、通知トレイに以下のアイコンを表示します。



アイコンをクリックすると、DDM が、より詳細なエラーメッセージを表示します。



DDM は、Dell ブランドのモニターでのみ動作することに注意してください。他のメーカーからのモニターを使用している場合、DDM は、それらをサポートしません。

DDM が、サポートされる Dell モニターを検出できない場合および / または通信できない場合は、トラブルシューティングを行うために以下のアクションを行ってください：

1. ビデオケーブルが、お使いのモニターおよびパソコンに正しく接続されていることを確認します。特に、コネクタをしっかりと所定の位置に挿入する必要があります。
2. DDC/CI が有効であることを確認するために、モニターの OSD をチェックします。
3. グラフィックスベンダー (Intel, AMD, NVidia など) から正しく、かつ、最新のディスプレイドライバを取得していることを確認してください。多くの場合、ディスプレイドライバが、DDM 故障の原因となります。
4. モニターとグラフィックスポートとの間のドッキングステーション、延長ケーブルまたはコンバータを取り外します。一部の廉価なエクステンダー、ハブまたはコンバータは、適切に DDC/CI をサポートしていない可能性があり、DDM を動作させることができない場合があります。最新バージョンが利用可能な場合、そのようなデバイスのドライバを更新します。
5. システムを再起動します。

DDM は、以下のモニターでは動作しない場合があります：

- 2013 年以前の Dell のモニターモデルおよび D シリーズの Dell モニター。更なる情報については、Dell 製品サポートウェブサイトをご参照ください
- Nvidia のベースの G 同期技術を使用するゲーミングモニター
- 仮想およびワイヤレスディスプレイは、DDC/CI をサポートしません
- DP1.2 モニターの一部の初期モデルは、モニターの OSD を使用して、MST/DP1.2 を無効にする必要があるかもしれません

お使いの PC がインターネットに接続されている場合、DDM アプリケーションの新しいバージョンが利用可能ときにメッセージが表示されます。最新の DDM アプリケーションをダウンロードしてインストールすることをお勧めします。

また、「シフト」キーを押しながら、DDM アイコンを右クリックして、新しいバージョンをチェックすることができます。

