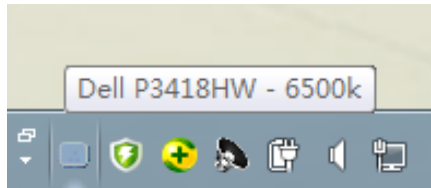


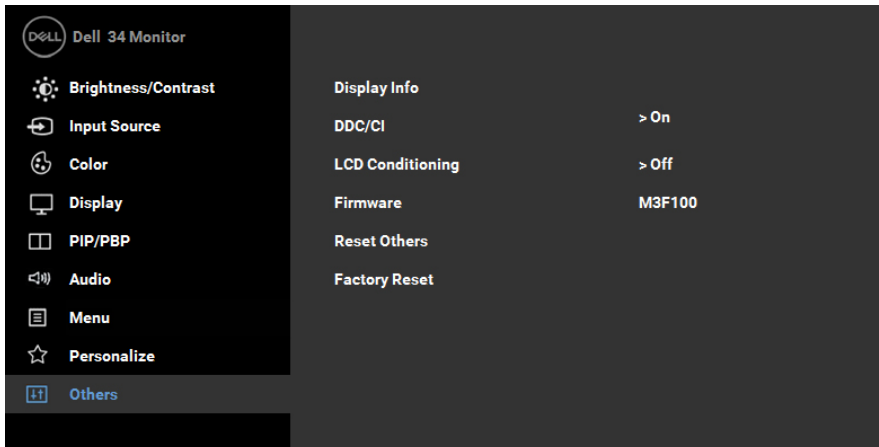
คู่มือผู้ใช้ ตัวจัดการการแสดงผล Dell

ภาพรวม

ตัวจัดการการแสดงผล Dell เป็นแอปพลิเคชันบน Windows ที่ใช้เพื่อจัดการจอภาพหรือกลุ่มของจอภาพ โดยอนุญาตให้คุณปรับภาพที่แสดง, การกำหนดการตั้งค่าอัตโนมัติ, การจัดการพลังงาน, การหมุนภาพ และคุณสมบัติอื่นๆ บนจอภาพ Dell บางรุ่นแบบแมนนวล หลังจากติดตั้งแล้ว ตัวจัดการการแสดงผล Dell จะรันทุกครั้งที่ระบบเริ่มต้น และจะวางไอคอนของโปรแกรมไว้ในถาดการแจ้งเตือน ข้อมูลเกี่ยวกับจอภาพต่างๆ ที่เชื่อมต่อกับระบบจะใช้ได้เสมอ เมื่อนำเมาส์ไปวางไว้เหนือไอคอนในถาดการแจ้งเตือน

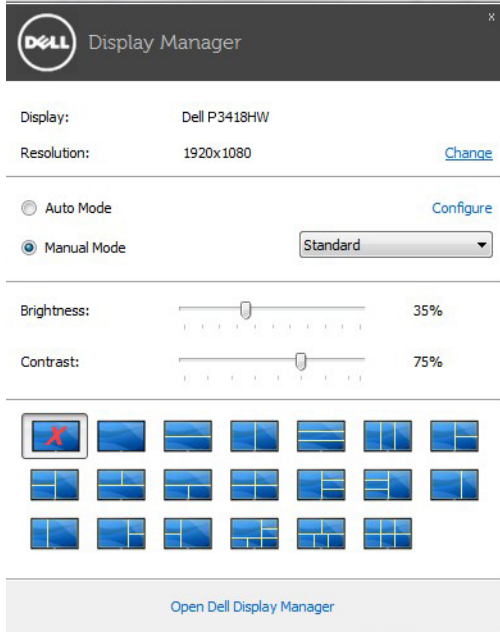


หมายเหตุ: ตัวจัดการการแสดงผล Dell จำเป็นต้องใช้ช่อง DDC/CI เพื่อสื่อสารกับจอภาพของคุณ โปรดตรวจสอบให้แน่ใจว่าได้เปิดใช้งาน DDC/CI แล้วในเมนูที่ด้านล่าง



การใช้กล่องโต้ตอบ การตั้งค่าด่วน

การคลิกที่ไอคอนในแถบการแจ้งเตือนของตัวจัดการการแสดงผล Dell จะเปิดกล่องโต้ตอบ Quick Settings (การตั้งค่าด่วน) เมื่อมีจอภาพ Dell ที่สนับสนุนมากกว่าหนึ่งจอภาพเชื่อมต่อกับระบบ คุณสามารถเลือกจอภาพเป้าหมายโดยใช้เมนูที่มีให้ในกล่องโต้ตอบ Quick Settings (การตั้งค่าด่วน) อนุญาตให้คุณปรับแต่งความสว่างและระดับคอนทราสต์ของจอภาพ, เลือกโหมดพีซีที่แตกต่างกัน แบบแมนนวล หรือตั้งค่าเป็นโหมดอัตโนมัติ และสามารถเปลี่ยนความละเอียดหน้าจอได้



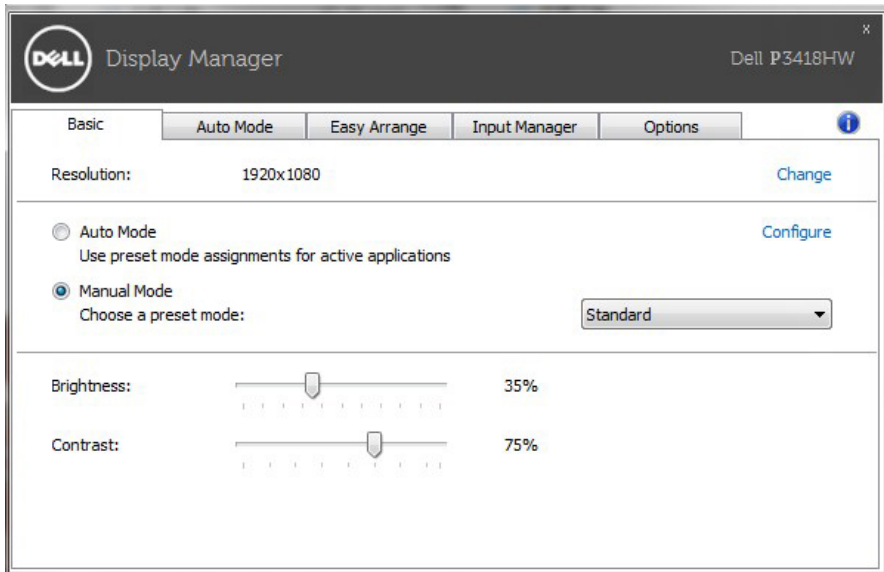
นอกจากนี้ กล่องโต้ตอบ Quick Settings (การตั้งค่าด่วน) ยังให้การเข้าถึงไปยังระบบติดต่อผู้ใช้ขั้นสูงของตัวจัดการการแสดงผล Dell ซึ่งใช้เพื่อปรับฟังก์ชันพื้นฐาน, กำหนดค่าโหมดอัตโนมัติ และเข้าถึงคุณสมบัติอื่นๆ



การตั้งค่าฟังก์ชันการแสดงผลพื้นฐาน

คุณสามารถใช้โหมดปรับเซ็ทสำหรับจอภาพที่เลือกแบบแมนนวล โดยใช้เมนูบนแท็บ Basic (พื้นฐาน) หรืออีกวิธีหนึ่งคือ สามารถเปิดทำงานโหมดอัตโนมัติก็ได้ โหมดอัตโนมัติทำให้โหมดปรับเซ็ทที่กำหนดไว้ล่วงหน้าถูกนำไปใช้โดยอัตโนมัติ เมื่อแอปพลิเคชันที่ระบุแยกที่ฟ ข้อความบนหน้าจอจะแสดงโหมดปรับเซ็ทปัจจุบันขึ้นมาชั่วคราว เมื่อใดก็ตามที่มีการเปลี่ยนโหมด

นอกจากนี้ คุณสามารถปรับความสว่างและคอนทราสต์ของจอภาพที่เลือกโดยตรงจากแท็บ Basic (พื้นฐาน) ได้ด้วย

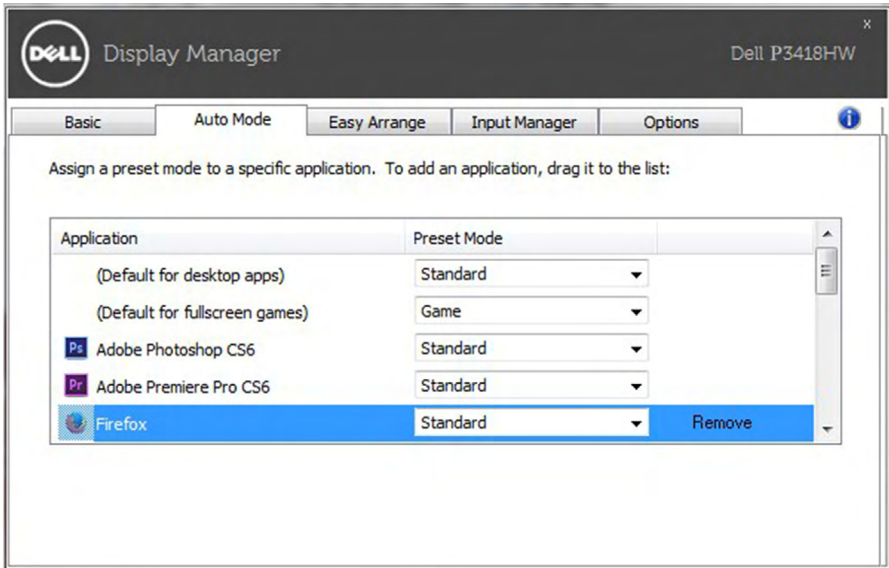


การกำหนดโหมดพีซีไปยังแอปพลิเคชันต่างๆ

แท็บ Auto Mode (โหมดอัตโนมัติ) อนุญาตให้คุณเชื่อมโยงโหมดพีซีเข้ากับแอปพลิเคชันเฉพาะ และใช้งานโดยอัตโนมัติได้ เมื่อโหมดอัตโนมัติเปิดใช้งาน, ตัวจัดการการแสดงผล Dell จะสลับไปยังโหมดพีซีที่สัมพันธ์กันโดยอัตโนมัติเมื่อใดก็ตามที่แอปพลิเคชันที่เชื่อมโยงอยู่ถูกเปิดใช้งาน โหมดพีซีที่กำหนดไปยังแอปพลิเคชันเฉพาะ อาจเหมือนกับบนหน้าจอที่เชื่อมต่ออยู่แต่ละจอ หรือโหมดพีซีสามารถแตกต่างกันในหน้าจอแต่ละจอก็ได้

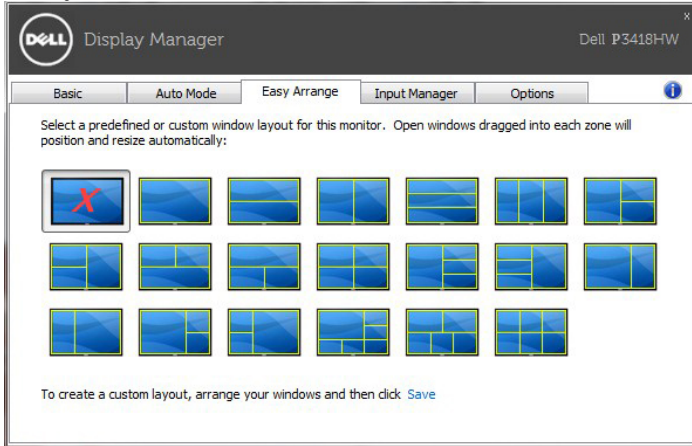
ตัวจัดการการแสดงผล Dell ถูกกำหนดไว้ล่วงหน้ากับแอปพลิเคชันที่เป็นที่นิยมหลายตัว ในการเพิ่มแอปพลิเคชันใหม่ไปยังรายการที่กำหนดไว้ เพียงลากแอปพลิเคชันจากเดสก์ทอป, เมนูเริ่มของ Windows หรือที่ไหนก็ได้ และวางลงในรายการปัจจุบัน

หมายเหตุ: การกำหนดโหมดพีซีที่มีเป้าหมายไปยังแบบซีพีไฟล์, สคริปต์, และตัวีโหลด รวมทั้งไฟล์ที่ไม่สามารถรันได้ เช่น ไฟล์ซีบีหรือไฟล์ที่แพคไว้ ไม้ได้รับการสนับสนุน และจะไม่ส่งผลใดๆ



จัดเรียงโครงสร้างหน้าต่างจอภาพของคุณแบบง่าย ๆ

บนจอภาพ Dell ที่รองรับการทำงาน แท็บการจัดการแบบง่ายช่วยให้คุณสามารถจัดเรียงหน้าต่างที่เปิดอยู่ได้อย่างง่ายดายในโครงสร้างหนึ่งที่กำหนดไว้ล่วงหน้าโดยการลากหน้าต่างไปในโซนต่าง ๆ หากต้องการสร้างโครงสร้างแบบกำหนดเอง ให้จัดเรียงหน้าต่างที่เปิดอยู่ แล้วคลิกที่ Save (บันทึก)



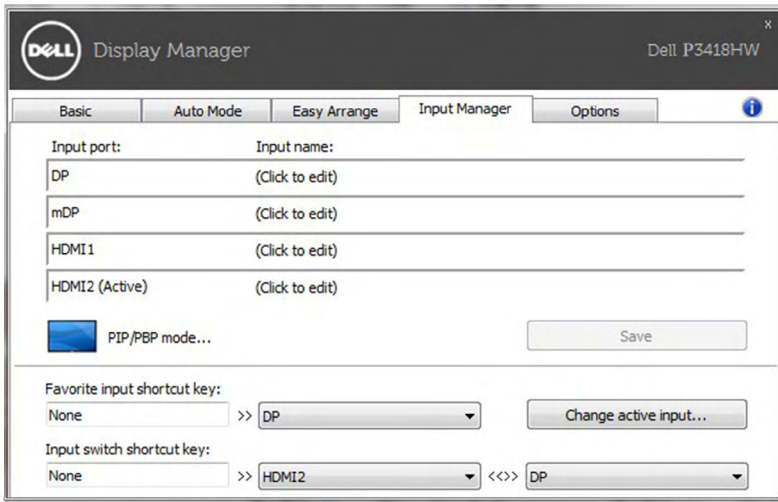
การจัดการอินพุตวิดีโอหลายรายการ

แท็บ Input Manager (ตัวจัดการอินพุต) สร้างวิธีการที่สะดวกสบายให้แก่คุณในการจัดการอินพุตวิดีโอหลายรายการที่เชื่อมต่อกับจอภาพ Dell ของคุณ วิธีการนี้ช่วยให้การสลับระหว่างอินพุตต่าง ๆ ในขณะที่คุณทำงานด้วยคอมพิวเตอร์หลายเครื่องนั้นง่ายดายมาก

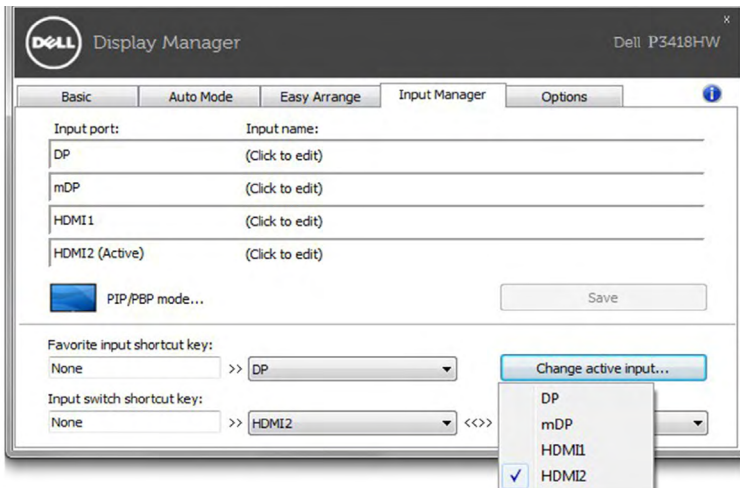
พอร์ตอินพุตวิดีโอทั้งหมดที่สามารถใช้ได้กับจอภาพของคุณจะแสดงในรายการ คุณสามารถตั้งชื่ออินพุตแต่ละรายการได้ตามที่คุณต้องการ โปรดบันทึกการเปลี่ยนแปลงของคุณหลังจากการแก้ไข

คุณสามารถกำหนดปุ่มทางลัดได้เพื่อสลับไปยังอินพุตที่คุณชื่นชอบได้อย่างรวดเร็ว และกำหนดปุ่มทางลัดอื่นเพื่อสลับระหว่างอินพุตสองรายการได้อย่างรวดเร็วหากคุณทำงานด้วยอินพุตสองรายการนั้นเป็นประจำ





คุณสามารถใช้รายการแบบเลื่อนลงเพื่อสลับไปยังแหล่งอินพุตที่ต้องการ



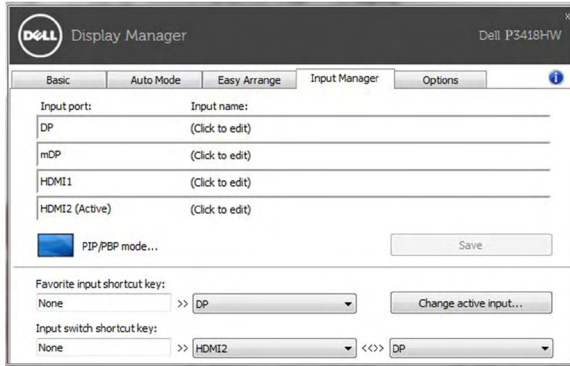
หมายเหตุ: DDM สื่อสารข้อมูลกับจอภาพของคุณแม้แต่ในขณะที่จอภาพกำลัง
 เลนวิดิโอจากคอมพิวเตอร์เครื่องอื่น คุณสามารถติดตั้ง DDM บนเครื่อง PC ที่
 คุณใช้งานเป็นประจำและควบคุมการสลับอินพุตจากเครื่องดังกล่าวได้ นอกจากนี้
 คุณยังสามารถติดตั้ง DDM บน PC เครื่องอื่น ๆ ที่เชื่อมต่อกับจอภาพได้



คลิกปุ่มการเลือกโหมด PIP/PBP เพื่อเลือกการกำหนดค่า PIP/PBP

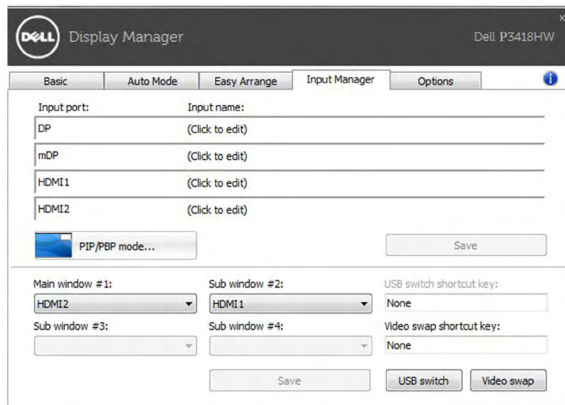


คุณสามารถปรับ PIP/PBP (แสดงหน้าจอหลักพร้อมกับหน้าต่างแทรก/แสดงสองหน้าจอหลักพร้อมกันโดยแบ่งเป็นซ้ายและขวา) จาก Off (ปิด) เป็น PIP ขนาดเล็ก, PIP ขนาดใหญ่ หรือ เพิ่ม PBP



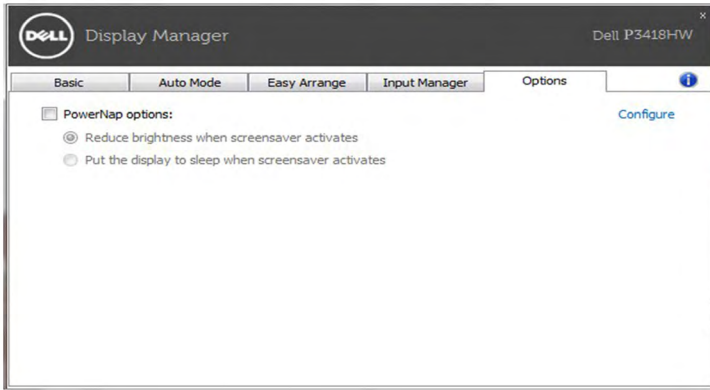
คุณสามารถเลือกอินพุตวิดีโอสำหรับหน้าต่างหลักและหน้าต่างย่อยได้ โปรดบันทึกการเปลี่ยนแปลงของคุณหลังจากการเลือก คุณสามารถกำหนดปุ่มทางลัดเพื่อสลับอินพุตวิดีโอระหว่างหน้าต่างหลักและหน้าต่างย่อยได้

คลิกที่ปุ่มสลับวิดีโอหรือใช้ปุ่มทางลัดสำหรับการสลับวิดีโอที่กำหนดไว้เพื่อสลับอินพุตวิดีโอระหว่างหน้าต่างหลักและหน้าต่างย่อย



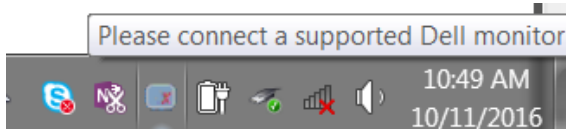
การใช้คุณสมบัติด้านการอนุรักษ์พลังงาน

บนอุปกรณ์ Dell รุ่นที่รองรับการใช้งาน จะมีแท็บ Options (ตัวเลือก) ที่มีตัวเลือกการการอนุรักษ์พลังงาน PowerNap เมื่อสกรีนเซฟเวอร์เปิดทำงาน ความสว่างของจอภาพสามารถถูกตั้งค่าโดยอัตโนมัติเป็นระดับต่ำที่สุด หรือจอภาพสามารถถูกสั่งให้เข้าสู่โหมดสลีปเพื่อประหยัดพลังงานมากขึ้นก็ได้

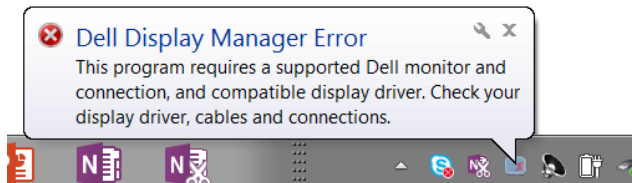


การแก้ไขปัญหา

หาก DDM ไม่สามารถทำงานร่วมกับหน้าจอของคุณได้ DDM จะแสดงไอคอนด้านล่างในถาดการแจ้งเตือนของคุณ



คลิกที่ไอคอนดังกล่าว DDM จะแสดงข้อความเกี่ยวกับข้อผิดพลาดอย่างละเอียด



โปรดทราบว่า DDM จะทำงานกับจอภาพของ Dell เท่านั้น DDM ไม่สนับสนุนหน้าจอจากผู้ผลิตรายอื่น

หาก DDM ไม่สามารถตรวจจับและ/หรือสื่อสารกับจอภาพของ Dell ที่รองรับการใช้งานใด โปรดดำเนินการตามขั้นตอนด้านล่างเพื่อแก้ไขปัญหา:

1. ตรวจสอบให้แน่ใจว่าสายเคเบิลวิดีโอเชื่อมต่อจอกับจอภาพและ PC ของคุณได้อย่างถูกต้อง: โดยเฉพาะอย่างยิ่งตรวจสอบความเข้ากันได้กับตำแหน่งที่ถูกต้องได้อย่างเหมาะสม
2. ตรวจสอบ OSD ของจอภาพเพื่อให้แน่ใจว่า DDC/CI เปิดใช้งานแล้ว
3. ตรวจสอบให้แน่ใจว่าคุณมีไดรเวอร์การแสดงผลเวอร์ชันล่าสุดจากผู้จำหน่ายระบบกราฟิก (Intel, AMD, Nvidia ฯลฯ) บ่อยครั้งที่ไดรเวอร์การแสดงผลเป็นสาเหตุในการทำงานล้มเหลวของ DDM
4. ถอดอุปกรณ์เสริมสำหรับการเชื่อมต่อ ชุดสายพ่วง หรือตัวแปลงกระแสไฟฟ้าที่เชื่อมต่อระหว่างจอภาพและพอร์ตกราฟิกออกจากกัน อุปกรณ์ต่อขยาย ฮับ หรือตัวแปลงกระแสไฟฟ้าต้นทางบางอย่างอาจไม่รองรับ DDC/CI อย่างเหมาะสม และทำให้การทำงานของ DDM ล้มเหลว อัปเดตไดรเวอร์ของอุปกรณ์ดังกล่าวหากมีเวอร์ชันล่าสุด
5. รีเซ็ตระบบ

DDM อาจไม่สามารถทำงานกับจอภาพต่อไปนี้ได้:

- จอภาพของ Dell รุ่นที่ออกก่อนปี 2013 และจอภาพของ Dell ในซีรีส์ D คุณ สามารถดูข้อมูลเพิ่มเติมที่เว็บไซต์ Dell Product Support (การสนับสนุนผลิตภัณฑ์ของ Dell)
- จอภาพสำหรับการเล่นเกมที่ใช้เทคโนโลยี G-sync ของ Nvidia
- การแสดงผลเสมือนจริงและระบบไร้สายไม่รองรับการทำงานของ DDC/CI
- ในจอ DP 1.2 รุ่นเก่าบางรุ่น อาจจำเป็นต้องปิดการใช้งาน MST/DP 1.2 โดยใช้หน้าจอ OSD



หาก PC ของคุณไม่ได้เชื่อมต่อกับอินเทอร์เน็ต คุณจะได้รับความแจ้งเตือนเมื่อมีแอปพลิเคชัน DDM เวอร์ชันที่ใหม่กว่า ขอแนะนำให้ดาวน์โหลดและติดตั้ง แอปพลิเคชัน DDM ล่าสุด

นอกจากนี้คุณสามารถตรวจสอบเวอร์ชันใหม่ได้โดยการคลิกขวาที่ไอคอน DDM พร้อมกับการกดปุ่ม 'shift' ค้างไว้

