

# Monitor Dell s rozhraním USB-C P2219HC/P2419HC/P2719HC Návod na obsluhu

Model: P2219HC/P2419HC/P2719HC  
Regulačný model: P2219HCb/P2419HCb/P2719HCt





**POZNÁMKA:** POZNÁMKA označuje dôležité informácie, ktoré vám môžu pomôcť lepšie používať počítač.



**UPOZORNENIE:** UPOZORNENIE označuje potenciálne nebezpečenstvo poškodenia hardvéru alebo straty dát v prípade nedodržania pokynov.



**VÝSTRAHA:** VÝSTRAHA označuje potenciálnu škodu na majetku, nebezpečenstvo zranenia, alebo smrti.

**Copyright © 2018-2019 Dell Inc. alebo jej dcérske spoločnosti. Všetky práva vyhradené.** Dell, EMC a ďalšie ochranné známky spoločnosti Dell Inc. alebo jej dcérske spoločnosti. Ďalšie ochranné známky môžu byť ochrannými známkami ich príslušných vlastníkov.

2019 – 05

Rev. č. A02

# Obsah

<b>O monitore</b> .....	<b>5</b>
Obsah balenia. ....	5
Vlastnosti výrobku . . . . .	6
Identifikácia dielov a ovládacích prvkov. . . . .	7
Technické parametre monitora . . . . .	10
Plug-and-Play. . . . .	26
Zásady pre kvalitu a pixle LCD monitora. . . . .	26
<b>Zostavenie monitora.</b> .....	<b>27</b>
Príprava stojana . . . . .	27
Používanie sklápania, otáčania a vertikálneho vysúvania. . . . .	28
Pripojenie monitora . . . . .	30
Usporiadanie káblov . . . . .	33
Odmontovanie stojana monitora . . . . .	33
Montáž na stenu (voliteľná) . . . . .	34
<b>Zapnutie monitora</b> .....	<b>35</b>
Ovládacie- prvky na boku panela . . . . .	35
Používanie ovládacích prvkov na prednom paneli. . . . .	35
Tlačidlo -na prednom paneli. . . . .	37
Používanie ponuky zobrazenej na obrazovke (OSD) . . . . .	38



<b>Odstraňovanie porúch</b> . . . . .	<b>52</b>
Samokontrola. . . . .	52
Vstavaná diagnostika . . . . .	54
Vždy zapnuté nabíjanie pomocou rozhrania USB-C. . . . .	55
Bežné poruchy . . . . .	57
Špecifické poruchy výrobku . . . . .	59
Problémy špecifické pre rozhranie Universal Serial Bus (USB). . . . .	60
<b>Príloha</b> . . . . .	<b>61</b>
Bezpečnostné pokyny. . . . .	61
Upozornenia FCC (len pre USA) a ďalšie regulačné informácie . . . . .	61
Kontaktovanie spoločnosti Dell . . . . .	61
Zostavenie monitora. . . . .	62
Pokyny pre údržbu. . . . .	64



# O monitore


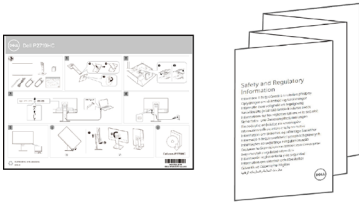
## Obsah balenia

Monitor sa dodáva spolu s nižšie uvedenými súčastami. Uistite sa, že vám boli dodané všetky súčasti a v prípade, že niečo chýba, oznámte to [spoločnosti Dell](#).

**POZNÁMKA:** Niektoré položky môžu byť voliteľné a nemusia byť dodané spolu s monitorom. V určitých krajinách pravdepodobne nebudú k dispozícii niektoré vlastnosti alebo médiá.

	Monitor so stojanom
	Držiak stojana
	Podstavec stojana
	Sieťový kábel (líši sa v jednotlivých krajinách)
	Kábel USB typ C (C až C)



	Káblový adaptér DP
	Prichytenie káblov
	<ul style="list-style-type: none"> <li>• Stručný návod na používanie</li> <li>• Informácie týkajúce sa bezpečnosti, životného prostredia a právnych predpisov</li> </ul>

## Vlastnosti výrobku

Monitor **Dell P2219HC/P2419HC/P2719HC** Monitor je vybavený aktívnou maticou, tenkovrstvovým tranzistorom (TFT), displejom z tekutých kryštálov (LCD) a podsvietením LED. Vlastnosti monitora zahŕňujú:

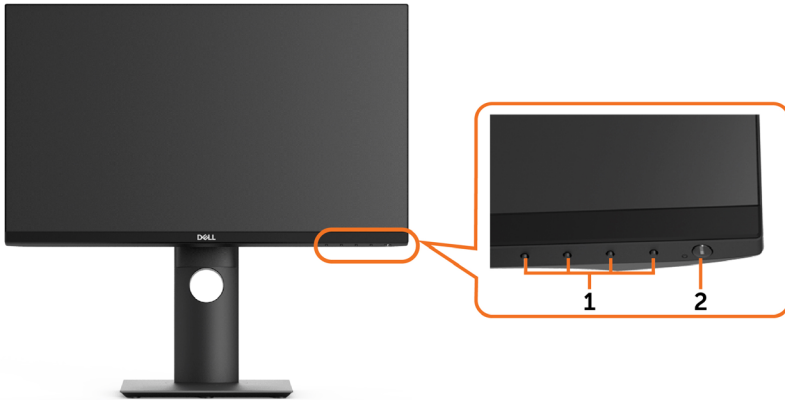
- **P2219HC:** Displej s 54,6 cm (21,5-palcovou) aktívnou zobrazovacou plochou (meranou uhlopriečne) s rozlíšením 1920 X 1080 (s podporou zobrazenia na celej obrazovke pre nižšie rozlíšenia).
- **P2419HC:** Displej s 60,5 cm (23,8-palcovou) aktívnou zobrazovacou plochou (meranou uhlopriečne) s rozlíšením 1920 X 1080 (s podporou zobrazenia na celej obrazovke pre nižšie rozlíšenia).
- **P2719HC:** Displej s 68,6 cm (27,0-palcovou) aktívnou zobrazovacou plochou (meranou uhlopriečne) s rozlíšením 1920 X 1080 (s podporou zobrazenia na celej obrazovke pre nižšie rozlíšenia).
- Farebná škála 72 %.
- Možnosť úpravy naklonenia, otočenia, zmeny výšky a otáčania.
- Odnímateľný stojan a 100 mm montážne otvory v súlade s požiadavkami asociácie Video electronics standards association (VESA) určené na flexibilné montážne riešenia.
- Digitálna pripojiteľnosť pomocou rozhrania DisplayPort a HDMI.
- Vybavený 4 USB downstream portami.
- Jeden kábel USB typu C na napájanie kompatibilného prenosného počítača pri prijímaní obrazových a údajových signálov.
- Technológia Plug and Play, ak ju váš systém podporuje.
- Optimalizujte si pohodlie pre oči pomocou obrazovky bez blikania.
- Možné dlhodobé účinky emisií modrého svetla z monitora vám môžu poškodiť zrak, spôsobiť únavu očí alebo digitálne očné napätie. Funkcia ComfortView znižuje množstvo emitovaného modrého svetla z monitora a optimalizuje tak pohodlie pre oči.
- Nastavenia pomocou zobrazenia na obrazovke (OSD), ktoré uľahčujú nastavenie a optimalizáciu obrazovky.
- Slot pre bezpečnostný zámok.



- Zablokovanie stojana.
- Merač energie ukazuje množstvo energie, ktorú monitor spotreboval v reálnom čase.
- Sklo bez obsahu arzénu a zobrazovací panel bez obsahu ortuti.
- 0,3 W záložný výkon v režime nízkej spotreby.

## Identifikácia dielov a ovládacích prvkov

### Pohľad spredu



Štítok	Popis
1	Funkčné tlačidlá (viac informácií nájdete v časti <a href="#">Používanie monitora</a> )
2	Hlavný vypínač (s indikátorom LED)

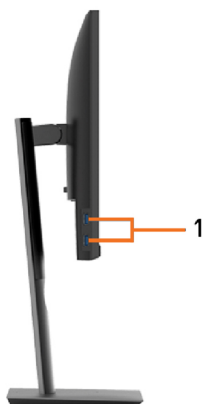


## Pohľad zozadu



Štítok	Popis	Použitie
1	Montážne otvory VESA (100 mm x 100 mm – za pripevnenou doskou VESA)	Monitor s montážou na stenu pomocou súpravy na montáž na stenu kompatibilnej so štandardom VESA (100 mm x 100 mm).
2	Regulačný štítok	Uvádza regulačné osvedčenia.
3	Tlačidlo na uvoľnenie stojana	Uvoľnite stojan z monitora.
4	Štrbina pre bezpečnostný zámok	Zaistuje monitor pomocou bezpečnostného káblového zámku. (predáva sa osobitne)
5	Čiarový kód, výrobné číslo a štítok so servisnou kartou	Ak sa potrebujete obrátiť na technickú podporu spoločnosti Dell, uveďte údaje z tohto štítku.
6	Štrbina na usporiadanie káblov	Použite na usporiadanie káblov, ktoré sa prevedú cez tento slot.

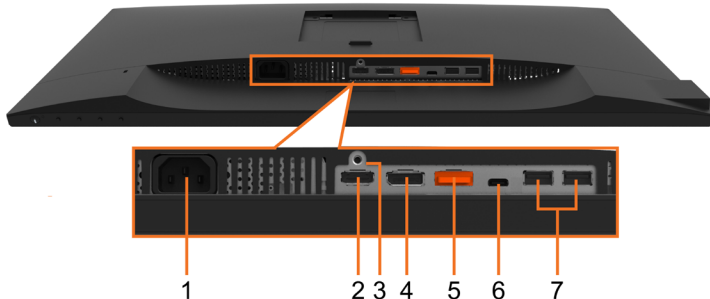
## Pohľad z boku





Štítok	Popis	Použitie
1	USB downstream porty (2)	Pripojte svoje zariadenie s rozhraním USB. <b>POZNÁMKA:</b> Tento konektor možno používať len po pripojení kábla USB typu C k počítaču a ku konektoru USB typu C na monitore.

## Pohľad zdola



Štítok	Popis	Použitie
1	Sietový napájací konektor	Služi na pripojenie napájacieho kábla monitora.
2	Port HDMI	Pripája váš počítač pomocou kábla HDMI (voliteľný).
3	Poistka stojana	Služi na zablokovanie tlačidla uvoľnenia stojana, pričom zaistí zostavu stojana pomocou strojnickej skrutky M3 x 6 mm (Skrutka nie je súčasťou).
4	Konektor DP (vstup)	Služi na zapojenie kábla DP z počítača.
5	Konektor DP (výstup)	Výstupný konektor DP pre monitor s možnosťou MST (viacnásobný prenos). Monitor DP1.1 sa môže v reťazci MST pripojiť len ako posledný monitor. Ak chcete povoliť MST, pozrite si návod v časti „ <a href="#">Pripojenie monitora pre funkciu DP MST</a> “. <b>POZNÁMKA:</b> Keď DP používate mimo konektora, vyberte gumenú zástrčku.
6	Konektor USB typu C	Konektor typu C sa môže používať na pripojenie hostiteľského zariadenia. Maximálna prenosová rýchlosť údajov rozhrania USB 3.1 (Typ C) môže podporovať maximálne rozlíšenie technológie zobrazovania Display Port 1.2 hodnoty 1920 x 1080 pri 60Hz. PD 20 V/3,25 A, 15 V/3 A, 9 V/3 A a 5 V/3 A. <b>POZNÁMKA:</b> Rozhranie USB typu C nie je podporované pri verziách Windows pred Windows 10.
7	USB downstream porty (2)	Pripojte svoje zariadenie s rozhraním USB. <b>POZNÁMKA:</b> Tento konektor možno používať len po pripojení kábla USB typu C k počítaču a ku konektoru USB typu C na monitore.



# Technické parametre monitora

Model	P2219HC	P2419HC
Typ obrazovky	Aktívna matrica – TFT LCD	
Typ displeja	Technológia In-plane switching	
Pomer strán	16:9	
Rozmer viditeľného obrazu		
Uhlopriečka	546,10 mm (21,5 palcov)	604,52 mm (23,8 palcov)
aktívna oblasť		
Horizontálne	476,06 mm (18,74 palca)	527,04 mm (20,75 palca)
Vertikálne	267,79 mm (10,54 palca)	296,46 mm (11,67 palca)
Oblasť	127484,10 mm <sup>2</sup> (197,60 palcov <sup>2</sup> )	156246,27 mm <sup>2</sup> (242,18 palcov <sup>2</sup> )
Rozstup pixlov	0,248 mm x 0,248 mm	0,275 mm x 0,275 mm
Pixely na jeden palec (PPI)	102	92
Uhol zobrazenia		
Horizontálna	178 ° typicky	
Vertikálna	178 ° typicky	
Výstupná svietivosť	250 CD/m <sup>2</sup> (typická)	
Kontrastný pomer	1 000 : 1 (typická)	
Povlak čelného panela	Ochrana pred odleskom s tvrdosťou 3H	
Podsvietenie	Systém LED svetiel na okraji	
Čas odozvy (Od šedého po šedý)	8 ms (typ.) 5 ms (rýchly režim)	
Farebná hĺbka	16,7 miliónov farieb	
Farebný priestor	CIE 1931(72%) <b>POZNÁMKA:</b> Farebný rozsah (typický) je na základe testovacích štandardov CIE1976 (82 %) a CIE1931 (72 %).	
Pripojiteľnosť	<ul style="list-style-type: none"> <li>• 1 port HDMI</li> <li>• 1 (vstupný) port DP</li> <li>• 1 (výstupný) port DP</li> <li>• 1 port USB typ</li> <li>• 2 downstream porty USB 2.0 (vzadu)</li> <li>• 2 downstream porty USB 3.0 (na boku)</li> </ul>	
Šírka ohraničenia (okraj monitora po aktívnu oblasť)	5,62 mm (Horná časť/Vľavo/Vpravo) 19,99 mm (Spodná časť)	5,38 mm (Horná časť/Vľavo/Vpravo) 20,31 mm (Spodná časť)
Nastaviteľnosť		



Stojan s nastaviteľnou výškou	130 mm
Sklon	-5° až 21°
Otočenie	-45° až 45°
Otočný	-90° až 90°
Kompatibilita s Dell Display Manager (DDM)	Jednoduché usporiadanie a ďalšie hlavné funkcie
Zabezpečenie	Slot bezpečnostného zámku (kábelový zámok sa predáva samostatne)

<b>Model</b>	<b>P2719HC</b>
Typ obrazovky	Aktívna matrica – TFT LCD
Typ displeja	Technológia In-plane switching
Pomer strán	16:9
Rozmer viditeľného obrazu	
Uhlopriečka	686 mm (27 palcov)
aktívna oblasť	
Horizontálne	597,88 mm (23,54 palca)
Vertikálne	336,31 mm (13,24 palca)
Oblasť	201073,02 mm <sup>2</sup> (311,66 palcov <sup>2</sup> )
Rozstup pixlov	0,3114 mm x 0,3114 mm
Pixely na jeden palec (PPI)	81,59
Uhol zobrazenia	
Horizontálna	178 ° typicky
Vertikálna	178 ° typicky
Výstupná svietivosť	300 CD/m <sup>2</sup> (typická)
Kontrastný pomer	1 000 : 1 (typická)
Povlak čelného panela	Ochrana pred odleskom s tvrdosťou 3H
Podsvietenie	Systém LED svetiel na okraji
Čas odozvy (Od šedého po šedý)	14 ms (typická) 8 ms (typ.) 5 ms (rýchly režim)
Farebná hĺbka	16,7 miliónov farieb
Farebný priestor	CIE 1931(72%) <b>POZNÁMKA:</b> Farebný rozsah (typický) je na základe testovacích štandardov CIE1976 (82 %) a CIE1931 (72 %).



Pripojiteľnosť	<ul style="list-style-type: none"> <li>• 1 port HDMI</li> <li>• 1 (vstupný) port DP</li> <li>• 1 (výstupný) port DP</li> <li>• 1 port USB typ</li> <li>• 2 downstream porty USB 2.0 (vzadu)</li> <li>• 2 downstream porty USB 3.0 (na boku)</li> </ul>
Šírka ohraničenia (okraj monitora po aktívnu oblasť)	6,0 mm (Horná časť/Vľavo/Vpravo) 20,7 mm (Spodná časť)
Nastaviteľnosť	
Stojan s nastaviteľnou výškou	130 mm
Sklon	-5° až 21°
Otočenie	-45° až 45°
Otočný	-90° až 90°
Kompatibilita s Dell Display Manager (DDM)	Jednoduché usporiadanie a ďalšie hlavné funkcie
Zabezpečenie	Slot bezpečnostného zámku (káblový zámok sa predáva samostatne)

## Rozlíšenie

Rozsah horizontálneho snímania	30 kHz až 83 kHz (automaticky)
Rozsah vertikálneho snímania	56 Hz až 76 Hz (automaticky)
Maximálne rozlíšenie	1920 x 1080 pri 60 Hz
Možnosti zobrazovania obrazu (prehrávanie DP a HDMI)	480i, 480p, 576i, 576p, 720p, 1080i, 1080p



## Predvolené režimy zobrazenia

Režim zobrazenia	Horizontálna frekvencia (kHz)	Vertikálna frekvencia (Hz)	Pixelové hodiny (MHz)	Synchronizačná polarita (horizontálna/vertikálna)
VESA, 640 x 480	31,5	60,0	25,2	-/-
VESA, 640 x 480	37,5	75,0	31,5	-/-
IBM, 720 x 400	31,5	70,0	28,3	-/+
VESA, 800 x 600	37,9	60,0	40,0	+/+
VESA, 800 x 600	46,9	75,0	49,5	+/+
VESA, 1024 x 768	48,4	60,0	65,0	-/-
VESA, 1024 x 768	60,0	75,0	78,8	+/+
VESA, 1152 x 864	67,5	75,0	108,0	+/+
VESA, 1280 x 1024	64,0	60,0	108,0	+/+
VESA, 1280 x 1024	80,0	75,0	135,0	+/+
VESA, 1600 x 900	60,0	60,0	108,0	+/+
VESA, 1920 x 1080	67,5	60,0	148,5	+/+

## Režimy Viacnásobný prenos MST (MST)

Zdroj monitora MST	Maximálny počet externých monitorov, ktoré môžu byť podporované
	1920 x 1080/60 Hz
1920 x 1080/60 Hz	1 (Použite USB typ C) 3 (Použite DP)

**POZNÁMKA:** Maximálne podporované rozlíšenie externého monitora je iba 1920 x 1080, 60 Hz.

## Elektrická inštalácia

Model	P2219HC/P2419HC
Vstupné obrazové signály	<ul style="list-style-type: none"><li>HDMI 1.4, 600 mV pre každý diferenciálny riadok, vstupný odpor na diferenciálny pár hodnoty 100 ohmov</li><li>DisplayPort 1.2, 600 mV pre každý diferenciálny riadok, vstupný odpor na diferenciálny pár hodnoty 100 ohmov</li><li>USB typ C, 600 mV pre každý diferenciálny riadok, vstupný odpor na diferenciálny pár hodnoty 90 ohmov</li></ul>



Vstup pre sieťový Napätie/ Frekvencia/Prúd	100 V AC – 240 V AC / 50 Hz/60 Hz $\pm$ 3 Hz / 1,5 A (typická)
Nárazový prúd	<ul style="list-style-type: none"> <li>• 120 V: 40 A (max.) pri 0 °C (studený štart)</li> <li>• 240 V: 80 A (max.) pri 0 °C (studený štart)</li> </ul>
<b>Model</b>	<b>P2719HC</b>
Vstupné obrazové signály	<ul style="list-style-type: none"> <li>• HDMI 1.4, 600 mV pre každý diferenciálny riadok, vstupný odpor na diferenciálny pár hodnoty 100 ohmov</li> <li>• DisplayPort 1.2, 600 mV pre každý diferenciálny riadok, vstupný odpor na diferenciálny pár hodnoty 100 ohmov</li> <li>• USB typ C, 600 mV pre každý diferenciálny riadok, vstupný odpor na diferenciálny pár hodnoty 90 ohmov</li> </ul>
Vstup pre sieťový Napätie/ Frekvencia/Prúd	100 V AC – 240 V AC / 50 Hz/60 Hz $\pm$ 3 Hz / 1,6 A (typická)
Nárazový prúd	<ul style="list-style-type: none"> <li>• 120 V: 30 A (max.) pri 0 °C (studený štart)</li> <li>• 220 V: 60 A (max.) pri 0 °C (studený štart)</li> </ul>

## Fyzické vlastnosti

Model	P2219HC	P2419HC
Typ signálneho kábla	<ul style="list-style-type: none"> <li>• Digitálny: DisplayPort, 20 kolíkov</li> <li>• Digitálny: HDMI, 19 kolíkov</li> <li>• Digitálny: USB typ C, 24 kolíkov</li> </ul>	
Rozmery (so stojanom)		
Výška (rozťahnutý)	472,04 mm (18,58 palca)	486,11 mm (19,14 palca)
Výška (zložený)	353,42 mm (13,91 palca)	356,11 mm (14,02 palca)
Šírka	487,3 mm (19,19 palca)	537,8 mm (21,17 palca)
Hĺbka	166,0 mm (6,54 palca)	166,0 mm (6,54 palca)
Rozmery (bez stojana)		
Výška	293,4 mm (11,55 palca)	322,15 mm (12,68 palca)
Šírka	487,3 mm (19,19 palca)	537,8 mm (21,17 palca)
Hĺbka	41,3 mm (1,63 palca)	42,8 mm (1,69 palca)
Rozmery stojana		
Výška (rozťahnutý)	400,80 mm (15,78 palca)	400,80 mm (15,78 palca)
Výška (zložený)	353,42 mm (13,91 palca)	353,42 mm (13,91 palca)
Šírka	206,0 mm (8,11 palca)	206,0 mm (8,11 palca)
Hĺbka	166,0 mm (6,54 palca)	166,0 mm (6,54 palca)
Základňa	206,0 mm x 166,0 mm (8,11 palca x 6,54 palca)	206,0 mm x 166,0 mm (8,11 palca x 6,54 palca)
Hmotnosť		



Hmotnosť s obalom	6,43 kg (14,18 libier)	7,26 kg (16,01 libier)
Hmotnosť so zostavou stojana a káblov	4,99 kg (11,00 libier)	5,45 kg (12,02 libier)
Hmotnosť bez stojana a káblov (pre montáž na stenu alebo na držiak VESA)	3,05 kg (6,72 libier)	3,52 kg (7,76 libier)
Hmotnosť zostavy stojana	1,64 kg (3,62 libier)	1,65 kg (3,63 libier)
Lesklý predný rám	2-4 (len predný okraj)	2-4 (len predný okraj)

<b>Model</b>	<b>P2719HC</b>	
Typ signálneho kábla	<ul style="list-style-type: none"> <li>Digitálny: DisplayPort, 20 kolíkov</li> <li>Digitálny: HDMI, 19 kolíkov</li> <li>Digitálny: USB typ C, 24 kolíkov</li> </ul>	
Rozmery (so stojanom)		
Výška (rozťahnutý)	524,3 mm (20,64 palca)	
Výška (zložený)	394,3 mm (15,52 palca)	
Šírka	609,9 mm (24,01 palca)	
Hĺbka	185,0 mm (7,28 palca)	
Rozmery (bez stojana)		
Výška	363,0 mm (14,29 palca)	
Šírka	609,9 mm (24,01 palca)	
Hĺbka	42,8 mm (1,69 palca)	
Rozmery stojana		
Výška (rozťahnutý)	418,4 mm (16,47 palca)	
Výška (zložený)	371,0 mm (14,61 palca)	
Šírka	245,0 mm (9,65 palca)	
Hĺbka	185,0 mm (7,28 palca)	
Základňa	245,0 mm x 185,0 mm (9,65 palca x 7,28 palca)	
Hmotnosť		
Hmotnosť s obalom	9,36 kg (20,64 libier)	
Hmotnosť so zostavou stojana a káblov	6,94 kg (15,30 libier)	
Hmotnosť bez stojana a káblov (pre montáž na stenu alebo na držiak VESA)	4,67 kg (10,30 libier)	
Hmotnosť zostavy stojana	1,93 kg (4,25 libier)	
Lesklý predný rám	2-4 (len predný okraj)	



## Vlastnosti prostredia

Model	P2219HC	P2419HC
Teplota		
Prevádzková	0° až 40°C (32° až 104°F)	
Mimo prevádzky	<ul style="list-style-type: none"> <li>• Skladovanie: -20° až 60°C (-4° až 140°F)</li> <li>• Doprava: -20° až 60°C (-4° až 140°F)</li> </ul>	
Vlhkosť:		
Prevádzková	20% až 80% (nekondenzujúca)	
Mimo prevádzky	<ul style="list-style-type: none"> <li>• Skladovanie: 10% až 90% (nekondenzujúca)</li> <li>• Doprava: 10% až 90% (nekondenzujúca)</li> </ul>	
Nadmorská výška		
Prevádzková	Maximálne 5 000 m (16 404 stôp)	
Mimo prevádzky	Maximálne 12 192 m (40 000 stôp)	
Tepelná strata	<ul style="list-style-type: none"> <li>• 403 BTU/hodinu (maximálne)</li> <li>• 58 BTU/hodinu (typicky)</li> </ul>	<ul style="list-style-type: none"> <li>• 407 BTU/hodinu (maximálne)</li> <li>• 62 BTU/hodinu (typicky)</li> </ul>

Model	P2719HC	
Teplota		
Prevádzková	0° až 40°C (32° až 104°F)	
Mimo prevádzky	<ul style="list-style-type: none"> <li>• Skladovanie: -20° až 60°C (-4° až 140°F)</li> <li>• Doprava: -20° až 60°C (-4° až 140°F)</li> </ul>	
Vlhkosť:		
Prevádzková	20% až 80% (nekondenzujúca)	
Mimo prevádzky	<ul style="list-style-type: none"> <li>• Skladovanie: 10% až 90% (nekondenzujúca)</li> <li>• Doprava: 10% až 90% (nekondenzujúca)</li> </ul>	
Nadmorská výška		
Prevádzková	Maximálne 5 000 m (16 404 stôp)	
Mimo prevádzky	Maximálne 12 192 m (40 000 stôp)	
Tepelná strata	<ul style="list-style-type: none"> <li>• 427 BTU/hodinu (maximálne)</li> <li>• 89 BTU/hodinu (typicky)</li> </ul>	

## V súlade s normami

Monitor s certifikátom ENERGY STAR	áno
EPEAT	EPEAT je ochranná známka registrovaná v krajinách, kde sa používa. Registrácia známky EPEAT sa líši sa podľa krajiny. Stav registrácie podľa krajiny si pozrite na lokalite <a href="http://www.epeat.net">www.epeat.net</a> .





Zobrazovacie panely s certifikátom TCO	áno
Kompatibilita s RoHS	áno
Monitor bez obsahu BFR/PVC (okrem vonkajších káblov)	áno

## Režimy správy napájania

Ak vlastníte zobrazovaciu kartu alebo v počítači máte nainštalovaný softvér, ktorý je kompatibilný s VESA DPM, monitor automaticky zníži spotrebu energie, keď sa nepoužíva. Toto sa označuje ako úsporný režim\*. Ak počítač zistí vstup z klávesnice, myši alebo iného vstupného zariadenia, monitor automaticky obnoví svoju činnosť. V nasledovnej tabuľke sa uvádza spotreba energie a signalizovanie režimu úspory energie:

### P2219HC

Režim VESA	Horizontálna synchronizácia	Vertikálna synchronizácia	Obraz	Indikátor napájania	Spotreba energie
Normálna prevádzka	Aktívna	Aktívna	Aktívna	Biela	17 W (typická) 118 W (maximálna)**
Režim Vypnutá aktívna prevádzka	Neaktívna	Neaktívna	Vypnuté	Biela (pomaly bliká)	<0,3 W***
Vypnutý	-	-	-	Vypnuté	<0,3 W

Energy Star	Spotreba energie
P <sub>ON</sub>	15,57 W
E <sub>TEC</sub>	50,59 kWh



**P2419HC**

Režim VESA	Horizontálna synchronizácia	Vertikálna synchronizácia	Obraz	Indikátor napájania	Spotreba energie
Normálna prevádzka	Aktívna	Aktívna	Aktívna	Biela	18 W (typická) 119 W (maximálna)**
Režim Vypnutá aktívna prevádzka	Neaktívna	Neaktívna	Vypnuté	Biela (pomaly bliká)	<0,3 W***
Vypnutý	-	-	-	Vypnuté	<0,3 W

Energy Star	Spotreba energie
P <sub>ON</sub>	16,73 W
E <sub>TEC</sub>	54,14 kWh

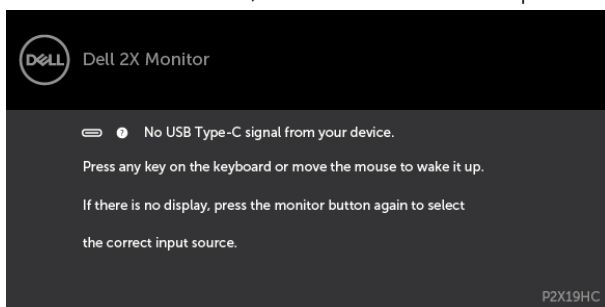
**P2719HC**

Režim VESA	Horizontálna synchronizácia	Vertikálna synchronizácia	Obraz	Indikátor napájania	Spotreba energie
Normálna prevádzka	Aktívna	Aktívna	Aktívna	Biela	26 W (typická) 125 W (maximálna)**
Režim Vypnutá aktívna prevádzka	Neaktívna	Neaktívna	Vypnuté	Biela (pomaly bliká)	<0,3 W***
Vypnutý	-	-	-	Vypnuté	<0,3 W

Energy Star	Spotreba energie
P <sub>ON</sub>	16,82 W
E <sub>TEC</sub>	52,99 kWh



OSD funguje len v štandardnom prevádzkovom režime. Ak v režime aktívneho vypnutia (Active-off) stlačíte ktorékoľvek tlačidlo, zobrazí sa nasledovná správa:




\*Nulovú spotrebu energie v režime VYPNUTIA je možné dosiahnuť len odpojením sieťového kábla od monitora.

\*\*Maximálna spotreba elektrickej energie pri maximálnej svetivosti.

\*\*\*Údaje z testov boli namerané v stave bez pripojenia kábla typu USB-C.

Tento dokument slúži len ako informácia a odráža správanie v laboratóriu. Váš produkt sa môže správať ináč, v závislosti od objednaného softvéru, súčasti a periférnych zariadení, čo nemá vplyv na povinnosť aktualizovať tieto informácie. Preto sa zákazník pri rozhodovaní o prípustných odchýlkach elektrického napájania a pod. nesmie na tieto informácie spoliehať. Neexistuje žiadna vyjadrená ani predpokladaná záruka týkajúca sa presnosti alebo úplnosti.

Aktivujte počítač a monitor na získanie prístupu k OSD.

 **POZNÁMKA:** Tento monitor vyhovuje požiadavkám programu ENERGY STAR.



 **POZNÁMKA:**

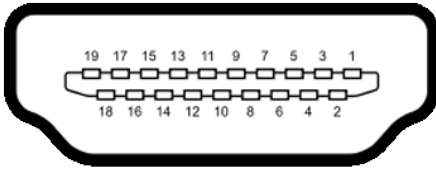
**P<sub>ON</sub>:** Spotreba energie v režime zapnutia, ktorá je stanovená v Energy Star, verzia 7.0.

**E<sub>TEC</sub>:** Celková spotreba energie v kWh, ktorá je stanovená v Energy Star, verzia 7.0.



# Priradenie kolíkov

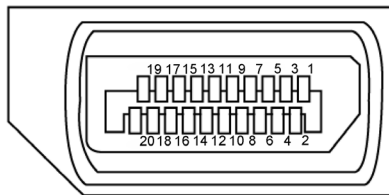
## Konektor HDMI



Číslo kolíka	19-pin side of the connected signal cable
1	TMDS DATA 2+
2	TMDS DATA 2 SHIELD
3	TMDS DATA 2-
4	TMDS DATA 1+
5	TMDS DATA 1 SHIELD
6	TMDS DATA 1-
7	TMDS DATA 0+
8	TMDS DATA 0 SHIELD
9	TMDS DATA 0-
10	TMDS CLOCK+
11	TMDS CLOCK SHIELD
12	TMDS CLOCK-
13	CEC
14	Reserved (N.C. on device)
15	DDC CLOCK (SCL)
16	DDC DATA (SDA)
17	DDC/CEC Ground
18	+5 V POWER
19	HOT PLUG DETECT



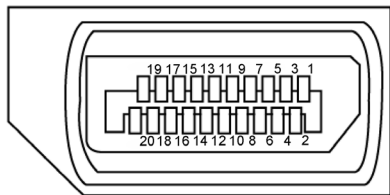
## Konektor DP (vstup)



Číslo kolíka	20 kolíková strana pripojeného signálneho kábla
1	ML3 (n)
2	GND
3	ML3 (p)
4	ML2 (n)
5	GND
6	ML2 (p)
7	ML1 (n)
8	GND
9	ML1 (p)
10	ML0 (n)
11	GND
12	ML0 (p)
13	GND
14	GND
15	AUX (p)
16	GND
17	AUX (n)
18	Hot Plug Detect
19	Re-PWR
20	+3.3 V DP_PWR



## Konektor DP (výstup)

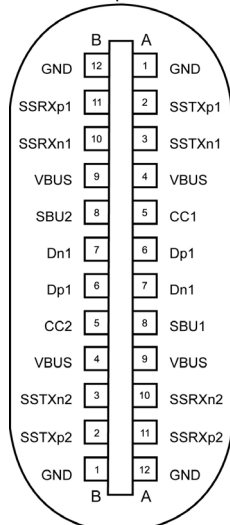


Číslo kolíka	20 kolíková strana pripojeného signálneho kábla
1	ML0(p)
2	GND
3	ML0(n)
4	ML1(p)
5	GND
6	ML1(n)
7	ML2(p)
8	GND
9	ML2(n)
10	ML3(p)
11	GND
12	ML3(n)
13	CONFIG1
14	CONFIG2
15	AUX CH(p)
16	GND
17	AUX CH(n)
18	Hot Plug Detect
19	Return
20	DP_PWR



# Konektor USB Type-C

USB Type-C  
receptacle



typically connected to a charger  
through a Type-C cable

Číslo kolíka	Názov signálu	Číslo kolíka	Názov signálu
<b>A1</b>	GND	<b>B12</b>	GND
<b>A2</b>	SSTXp1	<b>B11</b>	SSRXp1
<b>A3</b>	SSTXn1	<b>B10</b>	SSRXn1
<b>A4</b>	VBUS	<b>B9</b>	VBUS
<b>A5</b>	CC1	<b>B8</b>	SBU2
<b>A6</b>	Dp1	<b>B7</b>	Dn1
<b>A7</b>	Dn1	<b>B6</b>	Dp1
<b>A8</b>	SBU1	<b>B5</b>	CC2
<b>A9</b>	VBUS	<b>B4</b>	VBUS
<b>A10</b>	SSRXn2	<b>B3</b>	SSTXn2
<b>A11</b>	SSRXp2	<b>B2</b>	SSTXp2
<b>A12</b>	GND	<b>B1</b>	GND





## Rozhranie univerzálnej sériovej zbernice (USB)

V tejto časti sa uvádzajú informácie o portoch USB, ktoré sa nachádzajú na ľavej strane monitora.

Váš počítač je vybavený nasledovnými USB portami:

- 2 downstream – ľavá strana USB 3.0
- 2 downstream – spodok USB 2.0

 **POZNÁMKA:** USB porty monitora fungujú, len ak je monitor zapnutý alebo je v režime úspory energie. Ak monitor vypnete a potom ho znova zapnete, obnovenie štandardného fungovania pripojených periférnych zariadení bude trvať niekoľko sekúnd.

 **POZNÁMKA:** Tento monitor je kompatibilný s technológiou Super-Speed USB 3.0 a High-Speed USB 2.0.

### USB 3.0

Prenosová rýchlosť	Rýchlosť prenosu údajov	Spotreba energie
Veľmi vysoká rýchlosť	5 Gbps	4,5 W (max., každý port)
Vysoká rýchlosť	480 Mbps	4,5 W (max., každý port)
Plná rýchlosť	12 Mbps	4,5 W (max., každý port)

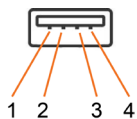
### USB 2.0

Prenosová rýchlosť	Rýchlosť prenosu údajov	Spotreba energie
Vysoká rýchlosť	480 Mbps	2,5 W (max., každý port)
Plná rýchlosť	12 Mbps	2,5 W (max., každý port)
Nízka rýchlosť	1,5 Mbps	2,5 W (max., každý port)



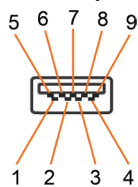


### USB 2.0 port



Číslo kolíka	Název signálu
1	VCC
2	DMD
3	DPD
4	GND

### USB 3.0 port



Číslo kolíka	Název signálu
1	VBUS
2	D-
3	D+
4	GND
5	StdA_SSRX-
6	StdA_SSRX+
7	GND_DRAIN
8	StdA_SSTX-
9	StdA_SSTX+
Shell	Shield



## Plug-and-Play

Monitor môžete nainštalovať ku každému počítaču, ktorý je kompatibilný s technológiou Plug and Play. Monitor automaticky poskytuje pre počítač svoju funkciu Rozšírené zobrazenie identifikačných údajov (EDID) pomocou digitálnych komunikačných protokolov (DDC), takže systém môže sám nastaviť a optimalizovať nastavenia monitora. Vo väčšine prípadov sa inštalácia monitora vykonáva automaticky; ak chcete, môžete zvoliť odlišné nastavenia. Viac informácií o inštalácii monitora a zmene nastavení monitora nájdete v časti [Používanie monitora](#).

## Zásady pre kvalitu a pixle LCD monitora

Počas výrobného procesu LCD monitora je neobvyklé, aby jeden alebo viac bodov bolo pevných v nezmenenom stave. Tie ťažko zbadáť a nemajú vplyv na kvalitu zobrazenia alebo používanie. Viac informácií o zásadách pre kvalitu a pixle monitorov značky Dell nájdete na adrese [dell.com/support/monitors](http://dell.com/support/monitors).



# Zostavenie monitora

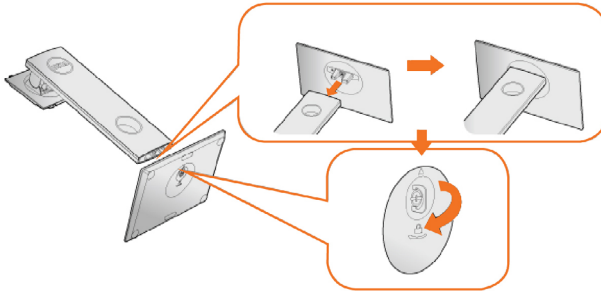
## Príprava stojana

**POZNÁMKA:** Stojan nie je pri expedovaní z výrobného závodu nainštalovaný.

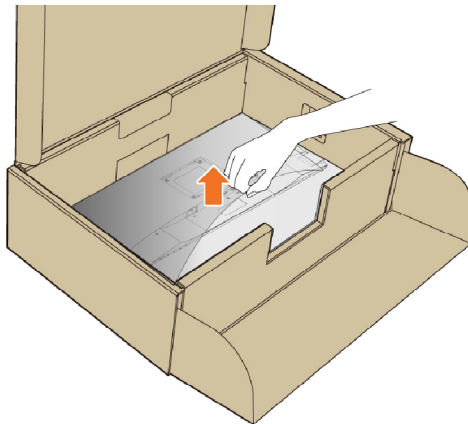
**POZNÁMKA:** Nasledujúce pokyny sa vzťahujú len na namontovanie stojana expedovaného s monitorom. Pri namontovaní stojana zakúpeného z iného zdroja postupujte podľa pokynov priložených k stojanu.

Namontovanie stojana monitora:

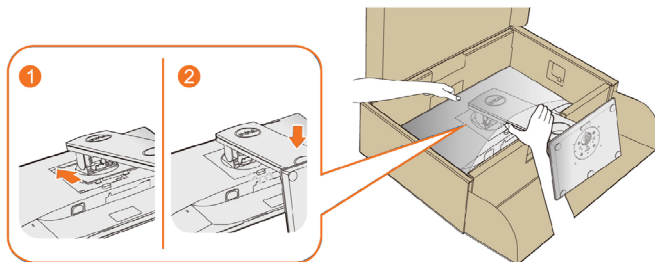
- 1 Podľa pokynov na zámkoch škatule vyberte stojan z horného polstrovaní, ktoré ho zaisťuje.
- 2 Základňu stojana zasuňte do štrbiny stojana, až kým sa nezablokuje.
- 3 Zdvihnite rúčku so skrutkou a skrutku otočte v smere pohybu hodinových ručičiek.
- 4 Po úplnom utiahnutí skrutky sklopte rúčku so skrutkou zarovno do zárezu.



- 5 Podľa obrázka zdvihnite kryt, čím odhalíte plochu VESA na montáž stojana.



- 6 Zostavu stojana pripojte k monitoru.
- Zasuňte dva výčnelky v hornej časti stojana do drážky na zadnej strane monitora.
  - Zatlačte stojan nadol, kým nezapadne v správnej polohe.



7 Monitor postavte.

**POZNÁMKA:** Monitor zdvíhajte opatrne, aby zabránili jeho pošmyknutiu alebo pádu.

## Používanie sklápania, otáčania a vertikálneho vysúvania

**POZNÁMKA:** Toto platí pre monitor so stojanom. Keď ste si zakúpili iný stojan, návod na zostavenie si pozrite v príslušnej príručke na namontovanie stojana.

### Naklonenie, Otočenie

Pomocou zabudovaného podstavca môžete monitor nakloniť na dosiahnutie najlepšieho uhla na pozeranie.



**NOTE:** Stojan je pri expedovaní z výrobného závodu odpojený od monitora.



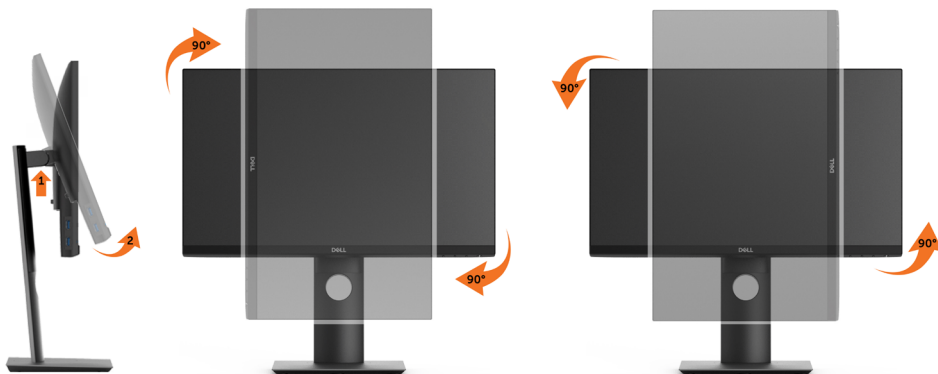
## Vertikálne rozšírenie

**POZNÁMKA:** Stojan sa vysúva vertikálne o 130 mm. Nižšie uvedený obrázok znázorňuje ako vertikálne vysunúť stojan.



## Rotácia monitora

Kým začnete monitor otáčať, monitor by mal byť úplne vertikálne vysunutý (**Vertikálne vysúvanie**) a úplne sklopený (**Sklápanie**) nahor, aby nedošlo k zásahu spodného okraja monitora.




**POZNÁMKA:** Ak chcete používať funkciu rotácie monitora (orientácia na šírku/na výšku) v kombinácii s vaším počítačom Dell, budete k tomu potrebovať aktualizovaný ovládač grafickej karty, ktorý sa nedodáva s týmto monitorom. Ak chcete prevziať ovládač grafickej karty, prejdite na stránku [www.dell.com/support](http://www.dell.com/support) a v časti Download (Na prevzatie) vyhľadajte položku Video Drivers (Ovládače videa), pod ktorou nájdete najnovšie ovládače.

**POZNÁMKA:** Keď sa nachádzate v režime zobrazenia na výšku, môže dôjsť k poklesu výkonu v graficky náročných aplikáciách (3D hry atď.).



# Konfigurácia nastavení rotácie displeja vo vašom systéme

Keď otočíte monitor, na základe nižšie uvedeného postupu musíte nakonfigurovať nastavenia rotácie obrazu vo vašom systéme.

 **POZNÁMKA:** Ak monitor používate s počítačom inej značky ako Dell, musíte prejsť na webovú lokalitu s ovládačom pre vašu grafickú kartu, prípadne webovú lokalitu výrobcu vášho počítača, kde nájdete informácie o otáčaní „obsahu“ zobrazeného na displeji.

Konfigurácia nastavení rotácie displeja:

- 1 Právnym tlačidlom kliknite na pracovnú plochu a kliknite na položku Properties (Vlastnosti).
- 2 Vyberte kartu Settings (Nastavenia) a kliknite na Advanced (Rozšírené).
- 3 Ak vlastníte grafickú kartu značky ATI, vyberte kartu Rotation (Rotácia) a nastavte uprednostnené otočenie.

Ak vlastníte grafickú kartu značky nVidia, kliknite na kartu nVidia, v ľavom stĺpci vyberte možnosť NVRotate a potom zvolte požadované otočenie.

Ak vlastníte grafickú kartu Intel®, vyberte kartu Intel Graphics (Grafika Intel), kliknite na Graphic Properties (Vlastnosti grafiky), vyberte kartu Rotation (Rotácia) a potom nastavte požadované otočenie.

 **POZNÁMKA:** Ak nevidíte možnosť otočenia, prípadne táto možnosť nefunguje správne, prejdite na stránku [www.dell.com/support](http://www.dell.com/support) a prevezmite najnovší ovládač pre vašu grafickú kartu.

## Pripojenie monitora

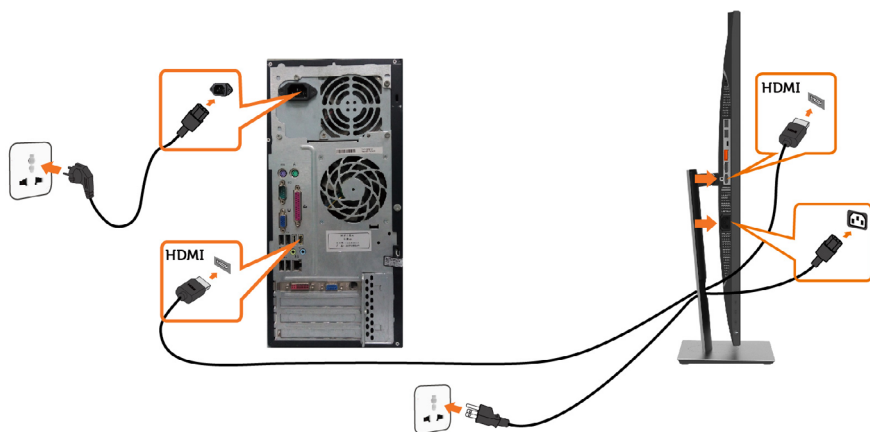
 **VÝSTRAHA:** Skôr, než začnete vykonávať akékoľvek činnosti podľa tohto odseku, prečítajte si **bezpečnostné pokyny**.

Ak chcete monitor pripojiť k počítaču:

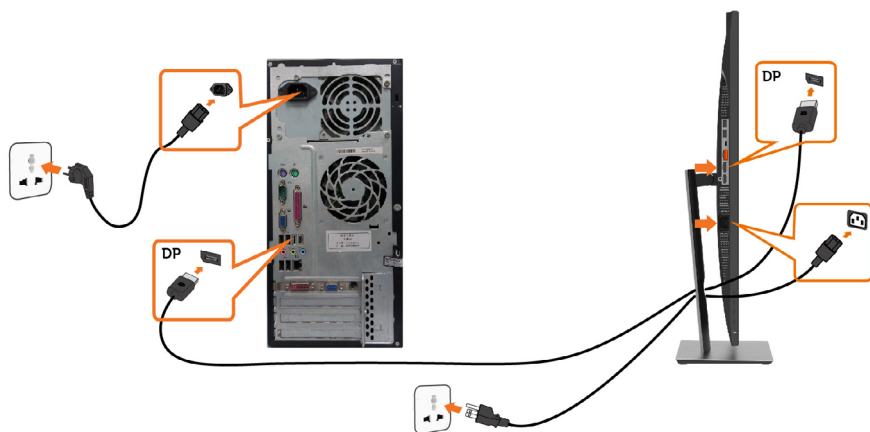
- 1 Vypnite počítač.
- 2 Pripojte kábel HDMI/DP/USB Type-C z monitora k počítaču.
- 3 Zapnite monitor.
- 4 V ponuke OSD v monitore vyberte správny zdroj vstupu a zapnite počítač.



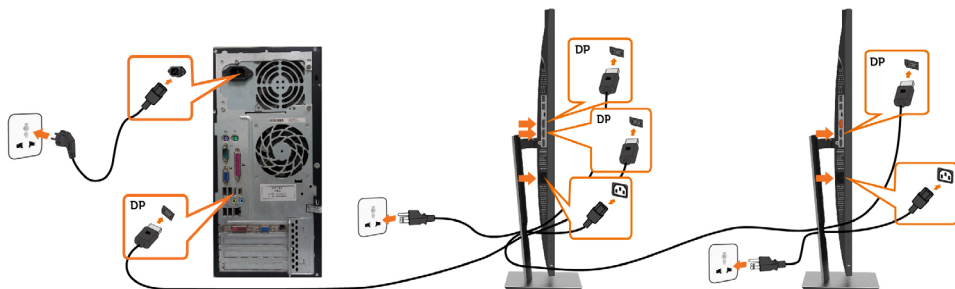
## Pripojenie HDMI kábla (voliteľná)



## Pripojenie kábla DP

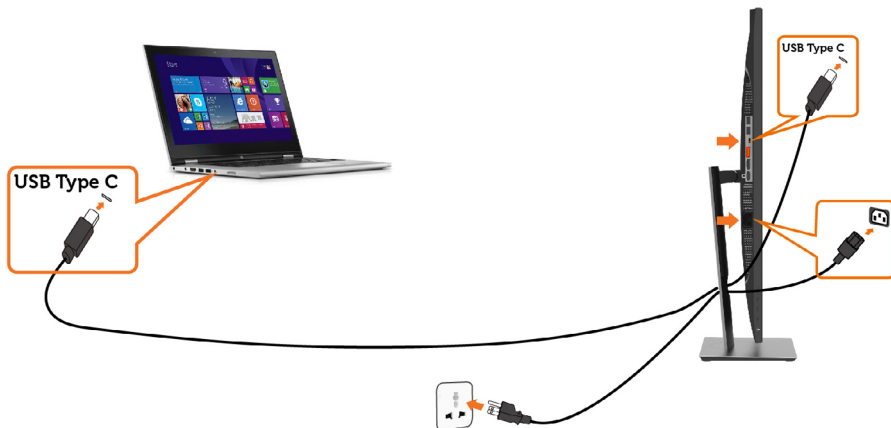


## Pripojenie monitora pre funkciu DP Multi-Stream Transport (MST)



- POZNÁMKA:** podporujú funkciu DP MST. Aby sa táto funkcia mohla používať, grafická karta sa musí v počítači certifikovať pre DP1.2 v možnosti MST.
- POZNÁMKA:** Keď DP používate mimo konektora, vyberte gumenú zástrčku.
- POZNÁMKA:** Po prvom pripojení vstupného DP a výstupného DP k PC a druhému monitoru sa automaticky zapne funkcia MST.

## Pripojenie kábla USB Type-C



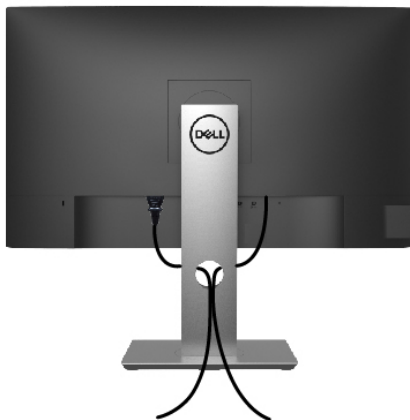
### **POZNÁMKA:**

- 1 Podporuje USB, typ C, alternatívny režim s DP 1.2, DP1.1 nie je podporovaný.
- 2 Podporuje profily USB PD (napájanie) do 65 W(20V/3,25A).
- 3 Ak váš počítač potrebuje >65 W (20 V/3,25 A) na svoju prevádzku a ak je batéria vybitá, nemusí napájať či nabíjať P2219HC/P2419HC/P2719HC USB Type-C PD.





# Usporiadanie káblov



Keď sú do monitora a počítača zapojené všetky potrebné káble (pripojenie kábla si pozrite v časti [Pripojenie monitora](#)), všetky káble usporiadajte podľa obrázka.

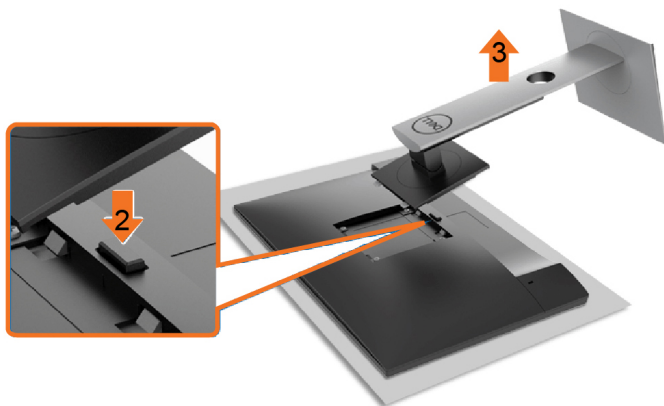
## Odmontovanie stojana monitora

**⚠ UPOZORNENIE:** Aby sa pri odstraňovaní stojana zabránilo poškriabaniu LCD obrazovky, monitor musí byť umiestnený na mäkkej a čistej ploche.

**📌 POZNÁMKA:** Nižšie uvedený postup platí pre štandardný stojan. Ak ste zakúpili akýkoľvek iný stojan, zostavte ho podľa dokumentácie dodanej spolu so stojanom.

Ak chcete stojan odmontovať:

- 1 Monitor umiestnite na mäkkú tkaninu alebo vankúš.
- 2 Stlačte a podržte uvoľňovacie tlačidlo stojana.
- 3 Stojan nadvihnite a odtiahnite od monitora.



## Montáž na stenu (voliteľná)



**POZNÁMKA:** Na pripojenie monitora k súprave na montáž na stenu použite skrutky M4 x 10 mm.

Pozrite si návod dodaný k súprave na montáž na stenu, ktorá je kompatibilná s požiadavkami asociácie VESA.

- 1 Monitor položte na mäkkú tkaninu alebo podložku na stabilný rovný stôl.
- 2 Odmontujte stojan.
- 3 Skrutkovačom odskrutkujte štyri skrutky, ktoré upevňujú zadný kryt.
- 4 Križovým skrutkovačom odskrutkujte štyri skrutky, ktoré upevňujú plastový kryt.
- 5 Monitor upevnite na stenu podľa návodu, ktorý je dodaný k súprave pre montáž na stenu.

**POZNÁMKA:** Používa sa iba s držiakmi UL, CSA alebo GS-listed s montážou na stenu, ktorých minimálna nosnosť je 3,05 kg (P2219HC)/3,52 kg (P2419HC)/4,67 kg (P2719HC).

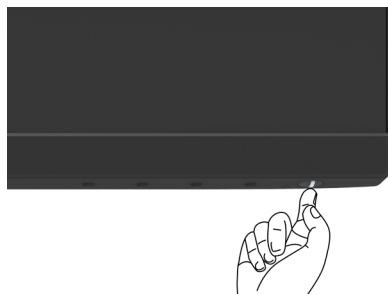


# Zapnutie monitora

---

## Ovládacie- prvky na boku panela

Monitor zapnete stlačením tlačidla



## Používanie ovládacích prvkov na prednom paneli

Pomocou ovládacích tlačidiel na prednom paneli monitora môžete upraviť vlastnosti zobrazeného obrazu. Keď stláčaním týchto tlačidiel nastavujete ovládacie prvky, ponuka OSD zobrazuje číselné hodnoty meniacich sa parametrov.



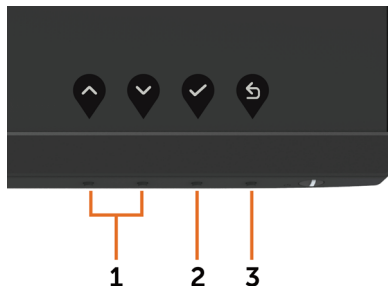
V nasledovnej tabuľke sa uvádzajú názvy tlačidiel na prednom paneli:





Tlačidlo -na prednom paneli	Popis
1  <b>Klávesová skratka: Predvolené režimy</b>	Použite toto tlačidlo na voľbu zo zoznamu predvolených režimov farieb.
2  <b>Klávesová skratka: Jas/Kontrast</b>	Použite toto tlačidlo na priamy vstup do ponuky „Jas/Kontrast“.
3  <b>Ponuka</b>	Pomocou tohto tlačidla otvoríte ponuku na obrazovke (OSD) a môžete zvoliť možnosti v OSD. Pozrite si časť <a href="#">Vstup do systému ponuky</a> .
4  <b>Ukončiť</b>	Použite toto tlačidlo na návrat do hlavnej ponuky alebo ukončenie hlavnej ponuky OSD.
5  <b>Napájanie (so svetelným indikátorom napájania)</b>	Tlačidlo <b>Napájanie</b> použite na zapnutie a vypnutie monitora. Keď je monitor zapnutý a plne funkčný, svieti biely svetelný indikátor LED. Keď je zapnutý úsporný režim DPMS, svieti biely svetelný indikátor LED.



# Tlačidlo -na prednom paneli

Pomocou tlačidiel na prednom paneli monitora upravte nastavenia obrazu.




Tlačidlo -na prednom paneli	Popis
1  Nahor  Nadol	Ak chcete upraviť položky v ponuke OSD, stlačte tlačidlo so šípkou nahor (zvýšene) alebo nadol (zníženie).
2  OK	Voľbu potvrdíte stlačením tlačidla OK.
3  Naspät'	Ak sa chcete vrátiť do predchádzajúcej ponuky, stlačte tlačidlo Naspät'.















# Používanie ponuky zobrazenej na obrazovke (OSD)

## Vstup do sústavy ponuky

**POZNÁMKA:** Všetky zmeny vykonané pomocou ponuky OSD sa automaticky uložia, ak prejdete do inej ponuky OSD, zatvoríte ponuku OSD alebo budete čakať na zatvorenie ponuky OSD.

- 1 Ak chcete otvoriť ponuku OSD a zobraziť hlavnú ponuku, stlačte tlačidlo .







- 2 Ak sa chcete pohybovať medzi možnosťami, stlačte tlačidlo  a tlačidlo . Pri presúvaní z jednej ikony na druhú sa zvýrazní názov danej voľby.
- 3 Ak chcete aktivovať zvýraznenú možnosť, stlačte tlačidlo  alebo tlačidlo  alebo tlačidlo .
- 4 Ak chcete vybrať požadovaný parameter, stlačte tlačidlo  a tlačidlo .
- 5 Ak chcete vstúpiť do posuvného ovládača, stlačte tlačidlo  a potom vykonajte zmeny stlačením tlačidla  alebo  podľa indikátorov v ponuke.
- 6 Ak sa chcete vrátiť do predchádzajúcej ponuky, alebo prijať , a vrátiť sa do predchádzajúcej ponuky, vyberte možnosť .




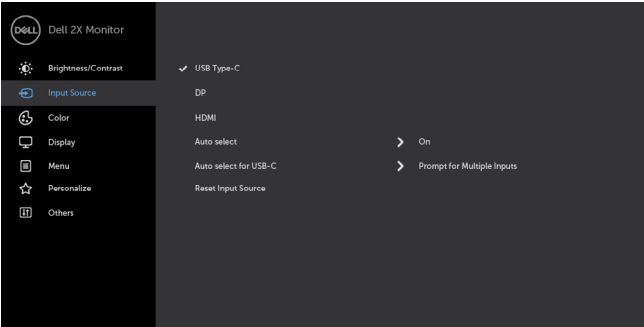





Ikona	Ponuka a doplnkové ponuky	Popis
	<b>Jas/Kontrast</b>	Pomocou tejto ponuky aktivujete nastavenie <b>jasu/kontrastu</b> .



**Jas** Pomocou jasu sa nastavuje svietivosť podsvietenia (minimum = 0; maximum = 100).  
 Ak chcete zvýšiť jas, stlačte tlačidlo  .  
 Ak chcete znížiť jas, stlačte tlačidlo  .  
**POZNÁMKA:** Manuálne nastavenie jasu sa deaktivuje, keď sa zapne funkcia dynamického kontrastu.

**Kontrast** Najskôr nastavte jas a potom nastavte kontrast len vtedy, keď je potrebné ďalšie nastavenie.  
 Ak chcete zvýšiť kontrast, stlačte tlačidlo  a ak chcete znížiť kontrast, stlačte tlačidlo  (v rozsahu 0 až 100).  
 Kontrastom sa nastavuje rozdiel medzi tmavými a svetlými plochami monitora.



Ikona	Ponuka a doplnkové ponuky	Popis
	<b>Input Source (Vstupný zdroj)</b>	<p>Ponuku <b>Input Source (Vstupný zdroj)</b> používajte na voľbu rôznych vstupov obrazových signálov, ktoré sa môžu pripojiť k monitoru.</p> 
		
	<b>USB, typ C</b>	<p>Ak používate konektor USB, typ C, vyberte vstup USB, typ-C.</p> <p>Kliknite na , ak chcete vybrať zdroj vstupu USB, typ-C.</p>
	<b>DP</b>	<p>Keď používate konektor DP, vyberte vstup DP (DisplayPort). Ak chcete vybrať vstupný zdroj DP, stlačte tlačidlo .</p>
	<b>HDMI</b>	<p>Keď používate konektor HDMI, vyberte vstup HDMI. Ak chcete vybrať vstupný zdroj HDMI, stlačte tlačidlo .</p>
	<b>Automatická voľba</b>	<p>Pomocou tlačidla  vyberte možnosť Automatický výber a monitor začne vyhľadávať dostupné vstupné zdroje.</p>
	<b>Automatická voľba rozhrania USB-C</b>	<p>Umožňuje nastaviť automatickú voľbu rozhrania USB-C na nastavenie:</p> <ul style="list-style-type: none"> <li>• <b>Prompt for Multiple Inputs (Výzva pre viac vstupov):</b> umožňuje zobrazit používateľovi správu Switch to USB-C Video Input (Prepnite na obrazový vstup USB-C), aby sa rozhodol, či sa má prepnúť alebo nie</li> <li>• <b>Yes (Áno):</b> Monitor vždy bez opýtania prepne na obraz USB-C, ak je pripojené rozhranie USB-C.</li> <li>• <b>No (Nie):</b> Monitor automaticky NEPREPNE na obraz USB-C z iného dostupného vstupu.</li> </ul>
	<b>Vynulovanie nastavení Vstupný zdroj</b>	<p>Umožňuje vynulovanie nastavení <b>Vstupný zdroj</b> monitora na pôvodné hodnoty z výroby.</p>

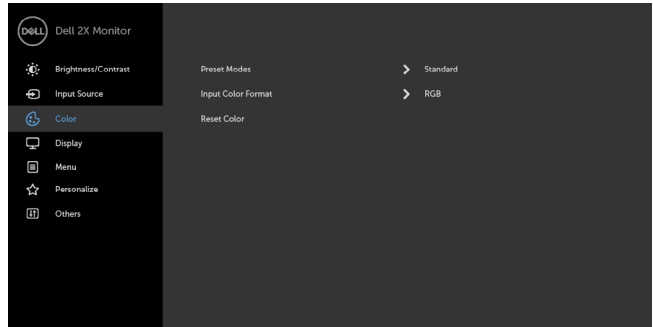






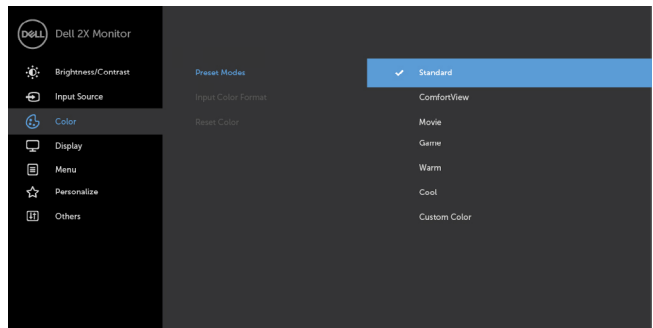
**Nastavenia**

Ponuku farieb Color použite na úpravu režimu nastavenia farieb.



**Predvolený režim**

Keď zvolíte možnosť Preset modes (Režimy predvolby), zo zoznamu môžete vybrať položky **Standard (Štandardný)**, **ComfortView**, **Movie (Film)**, **Game (Hra)**, **Warm**, **Cool (Teplá, Studená)** alebo **Custom Color (Používateľské farby)**.



- **Standard (Štandardný):** Predvolené nastavenia farieb. Ide o štandardný predvolený režim.
- **ComfortView :** Znižuje úroveň vyžarovaného modrého svetla obrazovkou, aby bolo pozeranie pohodlnejšie pre vaše oči.  
**POZNÁMKA:** Na zníženie rizika únavy očí, krku, ramien, chrbta a pľiec pri dlhodobom používaní monitora vám navrhujeme nasledovné:
  - Obrazovku si nastavte do vzdialenosti približne 20 až 28 palcov (50 až 70 cm) od očí.

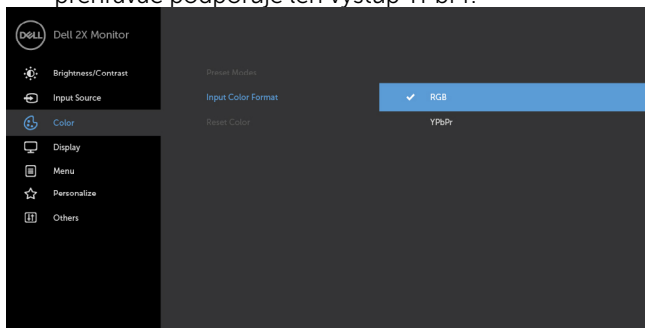


Ikona	Ponuka a doplnkové ponuky	Popis
-------	---------------------------	-------



- Pri práci s monitorom často žmurkajte, aby ste si vlhčili alebo prevlhčovali oči.
- Každé dve hodiny si robte pravidelné a časté 20-minútové prestávky.
- Počas prestávok odvráťte zrak od monitora a zahľadte sa na predmet vo vzdialenosti približne 20 stôp na dobu približne 20 sekúnd.
- Počas prestávok sa povytahujte, aby ste uvoľnili napätie v krku, ramenách, chrbte a pleciah.
- **Movie (Film):** Načítava nastavenia farieb, ktoré sú ideálne pre filmy.
- **Game (Hra):** Načítava nastavenia farieb, ktoré sú ideálne pre väčšinu herných aplikácií.
- **Warm (Teplé):** Zvyšuje teplotu farieb. S červeným a žltým odtieňom sa obrazovka javí teplejšia.
- **Cool (Studené):** Znižuje teplotu farieb. S modrým odtieňom sa obrazovka javí studenšia.
- **Custom Color (Používateľské farby):** Umožňuje ručne upraviť nastavenia farieb. Ak chcete upraviť hodnoty červenej, zelenej a modrej farby a vytvoriť vlastný predvolený režim farieb, stlačte tlačidlo  a tlačidlo .

### Vstupný formát farieb

- Umožňuje nastaviť režim obrazového vstupu na:
- **RGB:** Túto možnosť vyberte vtedy, keď chcete monitor pripojiť k počítaču (alebo prehrávaču CVD) pomocou kábla HDMI.
  - **YPbPr:** Túto možnosť vyberte vtedy, keď DVD prehrávač podporuje len výstup YPbPr.



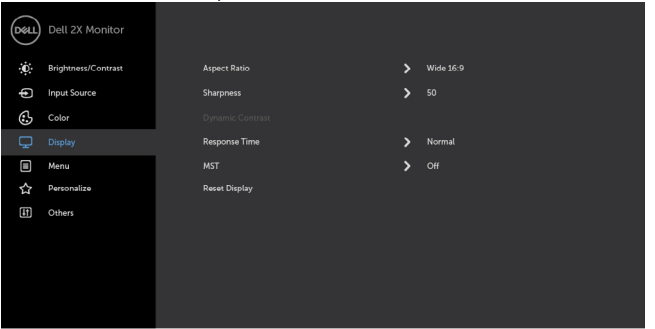







### Odtieň

Ak chcete nastaviť odtieň od „0“ do „100“, stlačte tlačidlo  alebo tlačidlo .

**POZNÁMKA:** Nastavenie odtieňa je k dispozícii len pre režim Film a Hra.


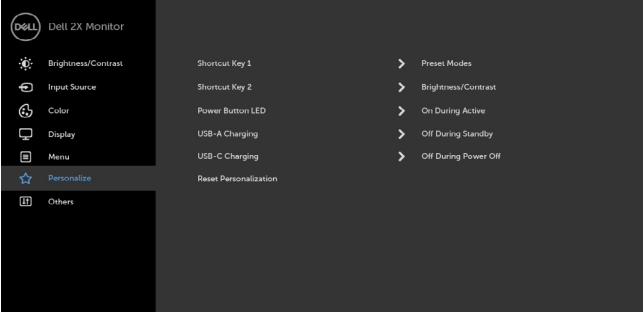


Ikona	Ponuka a doplnkové ponuky	Popis
	<b>Sýtosť farieb</b>	<p>Ak chcete nastaviť sýtosť od „0“ do „100“, stlačte tlačidlo  alebo tlačidlo .</p> <p><b>POZNÁMKA:</b> Nastavenie Sýtosť farieb je k dispozícii len pre režim Film a Hra.</p>
	<b>Vynulovanie nastavení farieb</b>	<p>Umožňuje vynulovanie nastavení farieb monitora na pôvodné hodnoty z výroby.</p>
	<b>Zobrazenia</b>	<p>Ponuka zobrazenia použite na nastavenie obrazu.</p>  <p style="text-align: right;">   </p>
	<b>Pomer šírky k výške obrazu</b>	<p>Pomer šírky k výške obrazu nastavte na <b>Wide 16:9 (Šírka), 4:3</b> alebo <b>5:4</b>.</p>
	<b>Ostrosť</b>	<p>Slúži na zaostrenie alebo zmäkčenie obrazu. Ostrosť nastavíte pomocou tlačidla  alebo .</p>
	<b>Dynamický kontrast</b>	<p>Umožňuje zvýšiť úroveň kontrastu s cieľom získať kvalitu obrazu, ktorý bude ostrejší a bude obsahovať viac detailov. Stlačením tlačidla  dynamický kontrast „zapnete“ alebo „vypnete“.</p> <p><b>POZNÁMKA:</b>Iba pre prednastavené režimy <b>Hra</b> a <b>Film</b>.</p> <p><b>POZNÁMKA:</b> Pomocou funkcie Dynamický kontrast sa zvýši kontrast, ak zvolíte režim Hra a Film.</p>
	<b>Čas odozvy</b>	<p>Umožňuje nastaviť čas odozvy na možnosti Normálna alebo Rýchla.</p>
	<b>MST</b>	<p>Viacnásobný prenos DP, Nastavením na Zap. sa zapne funkcia MST (výstup DP), Nastavením na Vyp. sa vypne funkcia MST.</p> <p><b>POZNÁMKA:</b> Ak je pripojený DP/USB-C upstream kábel a DP downstream kábel, monitor automaticky nastaví funkciu MST = ZAP.; táto činnosť sa vykoná po obnovení výrobných nastavení alebo resetovaní displeja.</p>



Ikona	Ponuka a doplnkové ponuky	Popis
	<b>Vynulovanie nastavení zobrazenia</b> <b>ponuky</b>	<p>Obnovuje nastavenia zobrazenia na nastavenia z výroby.</p> <p>Túto možnosť zvolíte vtedy, keď chcete upraviť nastavenia ponuky OSD, ako sú jazyky ponuky OSD, dobu, počas ktorej ponuka zostáva na obrazovke, a tak ďalej.</p>
<b>Jazyk</b>	<p>Slúži na nastavenie jedného z ôsmich jazykov na zobrazenie OSD. angličtina, španielčina, francúzština, nemčina, brazílska portugalčina, ruština, zjednodušená čínština alebo japončina.</p>	
<b>Otáčanie</b>	<p>Ponuku OSD otočí o 0/90/270 stupňov. Ponuku môžete upraviť podľa otočenia monitora.</p>	
<b>Priehľadnosť</b>	<p>Túto možnosť zvolíte na zmenu priehľadnosti ponúk pomocou  a  (min. 0% / max. 100%).</p>	
<b>Časovač</b>	<p><b>Doba zobrazenia OSD:</b> Slúži na nastavenie časového trvania aktívneho zobrazenia OSD po stlačení tlačidla. Pomocou tlačidla  a  môžete posuvný ovládač nastaviť v 1-sekundových prírastkoch od 5 do 60 sekúnd.</p>	
<b>Vynulovanie nastavení ponuky</b>	<p>Slúži na obnovenie nastavení ponuky na výrobné hodnoty.</p>	



Ikona	Ponuka a doplnkové ponuky	Popis
	Prispôsobiť	
Klávesová skratka 1	V ponuke <b>Preset Modes (Vopred nastavené režimy)</b> zvolte možnosť <b>Brightness/Contrast (Jas/Kontrast)</b> , <b>Input Source (Vstupný zdroj)</b> , <b>Aspect Ratio (Pomer strán)</b> alebo <b>Rotation (Otáčanie)</b> a nastavte klávesovú skratku 1	
Klávesová skratka 2	V ponuke <b>Preset Modes (Vopred nastavené režimy)</b> zvolte možnosť <b>Brightness/Contrast (Jas/Kontrast)</b> , <b>Input Source (Vstupný zdroj)</b> , <b>Aspect Ratio (Pomer strán)</b> alebo <b>Rotation (Otáčanie)</b> a nastavte klávesovú skratku 2	
Power Button LED (LED hlavného vypínača)	Umožňuje vám nastaviť stav svetla indikátora zapnutia s cieľom šetriť energiu.	
Nabíjanie pomocou rozhrania USB-A	V pohotovostnom režime monitora vždy zapnite alebo vypnite funkciu nabíjania pomocou rozhrania USB Type-A (downstream porty). <b>POZNÁMKA:</b> Táto možnosť je dostupná len s odpojeným káblom USB Type-C (upstream port). Ak je pripojený kábel USB Type-C, nabíjanie pomocou rozhrania USB-A nasleduje po stave napájania hostiteľského USB a voľba nie je k dispozícii. <b>POZNÁMKA:</b> Táto voľba sa v revíziách firmvéru pre staršie monitory nazývala „USB“.	
Nabíjanie pomocou rozhrania USB-C	Umožňuje zapnúť alebo vypnúť funkciu Vždy zapnuté nabíjanie pomocou rozhrania USB-C, ak je monitor vypnutý. <b>POZNÁMKA:</b> Táto voľba je dostupná len v revíziách firmvéru pre novšie monitory. Informácie o riešení problémov nájdete v časti <a href="#">Vždy zapnuté nabíjanie pomocou rozhrania USB-C</a> .	



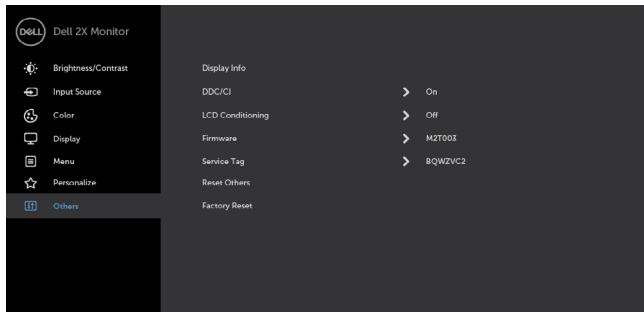
Ikona	Ponuka a doplnkové ponuky	Popis
-------	---------------------------	-------

**Reset Personalization (Vynulovať možnosť Prispôbiť)**

Obnoví klávesovú skratku a kontrolku LED vypínača na továrenské predvolené nastavenia.



### Ďalšie nastavenia



Túto možnosť zvolte na úpravu nastavení OSD, ako je DDC/CI, kondicionovanie LCD a pod.

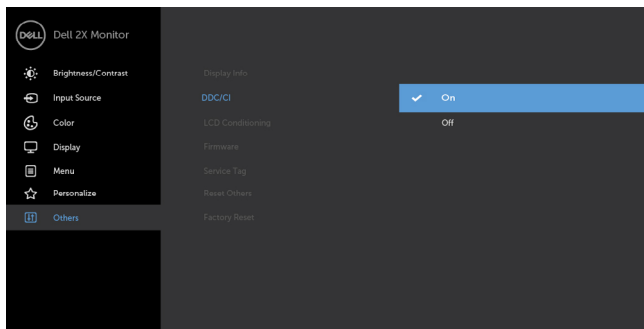
### Informácie o displeji


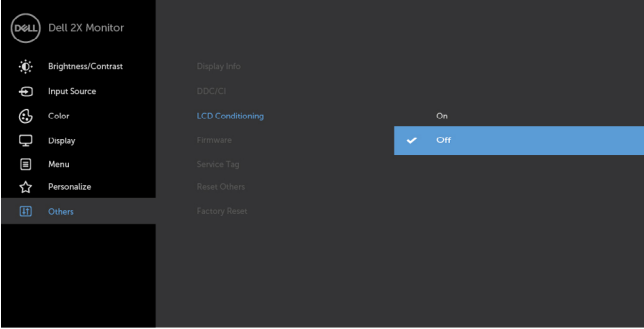




Zobrazuje aktuálne nastavenia monitora.

#### DDC/CI

Rozhranie DDC/CI (Display Data Channel/Command Interface (Digitálny komunikačný protokol/Priказové rozhranie)) vám umožňuje upraviť nastavenia monitora pomocou softvéru v počítači. Najlepší používateľský zážitok a optimálny výkon vášho monitora dosiahnete vtedy, keď túto funkciu ponecháte aktívovanú.

Ak chcete túto funkciu vypnúť, vyberte možnosť Vypnuté.



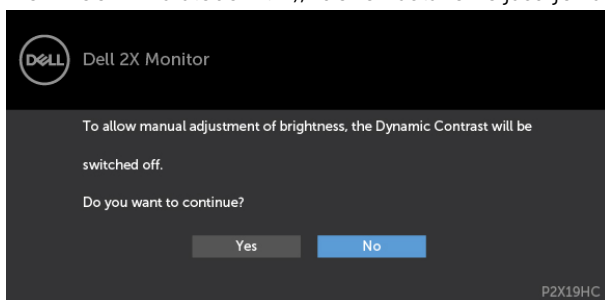
Ikona	Ponuka a doplnkové ponuky	Popis
	<b>Kondicionovanie LCD</b>	<p>Pomáha znížiť výskyt prípadov zvyškového obrazu na monitore.</p> <p>V závislosti na stupni zvyškového obrazu môže spustenie programu nejakú dobu trvať.</p> <p>Ak chcete spustiť proces, vyberte možnosť Zapnuté.</p>
		
		
	<b>Firmvér</b>	Verzia firmvéru.
	<b>Servisný štítok</b>	<p>Zobrazuje servisný štítok. Servisný štítok je jedinečný abecedno-číslícový identifikátor, ktorý spoločnosti Dell umožňuje identifikovať špecifikácie produktu a získať prístup k informáciám o záruke.</p> <p><b>POZNÁMKA:</b> Servisný štítok je vytlačený aj na štítku na zadnej strane krytu.</p>
	<b>Vynulovanie ďalších nastavení</b>	Služí na obnovenie ďalších nastavení, ako je DDC/CI, na hodnoty výrobných nastavení.
	<b>Resetovanie na nastavenie z výroby</b>	Táto funkcia umožňuje obnoviť všetky nastavenia OSD na hodnoty výrobných nastavení.

 **POZNÁMKA:** Tento monitor má zabudovanú funkciu automatickej kalibrácie jasu na korekciu starnutia LED diód.

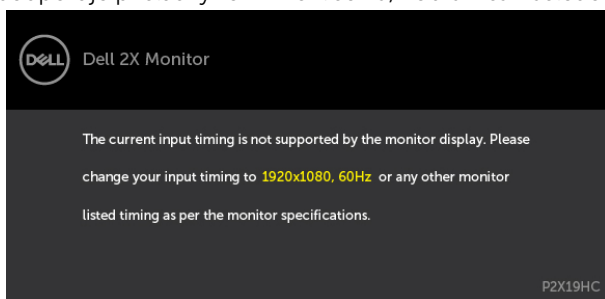


# Výstražné hlásenia OSD

Keď je aktivovaná funkcia **Dynamic Contrast (Dynamický kontrast)** (v týchto prednastavených režimoch: Hra alebo Film), ručné nastavenie jasu je zablokované.

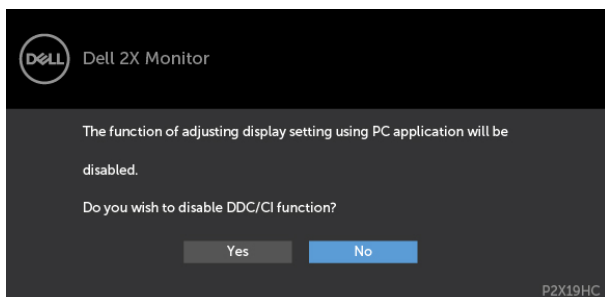


Keď monitor nepodporuje príslušný režim rozlíšenia, zobrazí sa nasledovné hlásenie:



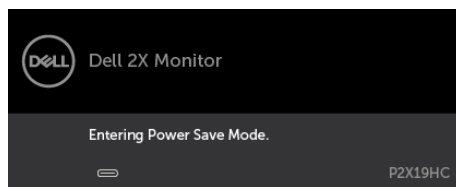
To znamená, že monitor nemôže byť zosynchronizovaný so signálom, ktorý prijíma z počítača. Adresovateľné rozsahy horizontálnej a vertikálnej frekvencie pre tento monitor si pozrite v časti [Technické parametre monitora](#). Odporúčaný režim je 1920 x 1080.

Pred zablokovaním funkcie DDC/CI sa zobrazí nasledovné hlásenie:

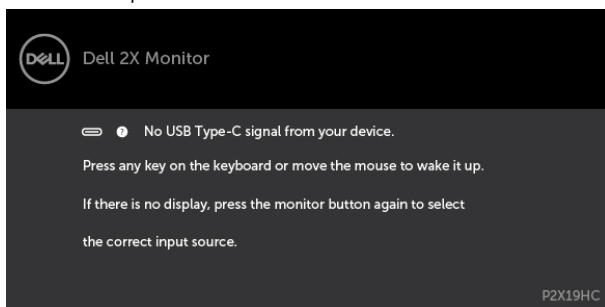




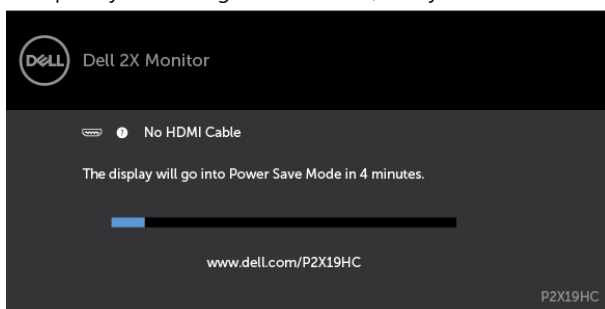
Ak sa monitor prepne do úsporného režimu, zobrazí sa nasledujúca správa:



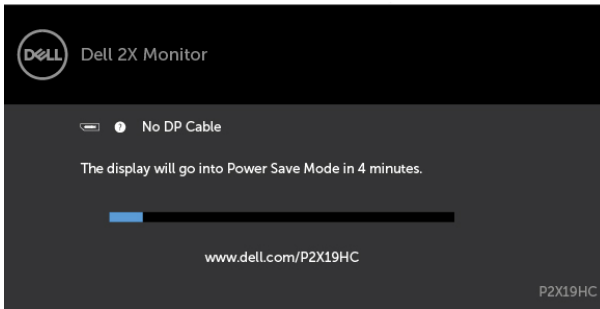
Ak chcete získať prístup do OSD, zapnite počítač a monitor zapnite. Ak stlačíte ktorékoľvek tlačidlo okrem tlačidla napájania, zobrazí sa jedno z nasledovných hlásení v závislosti od zvoleného vstupu:



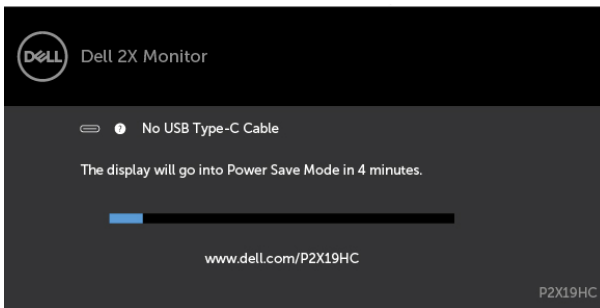
Ak sa zvolí buď vstup HDMI alebo DP alebo USB Type-C a príslušný kábel nie je pripojený, zobrazí sa plávajúce dialógové okno tak, ako je to uvedené nižšie.



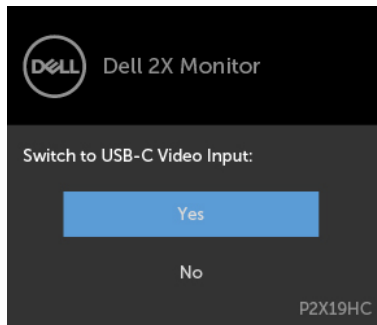
alebo



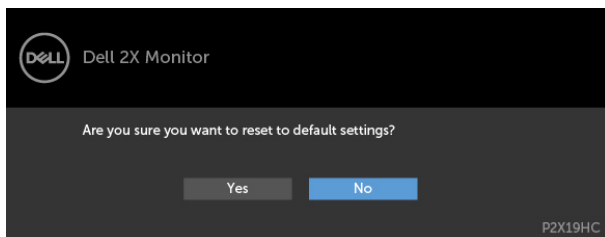
alebo



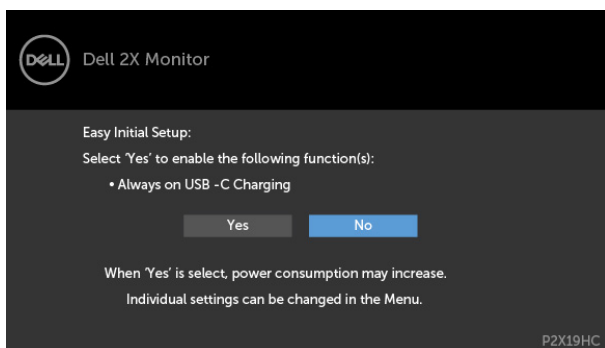
Ak monitor momentálne zobrazuje obraz cez rozhranie DP/HDMI a používateľ pripoji kábel USB Type-C k notebooku/telefónu s podporou alternatívneho režimu DP a je zvolená možnosť [Automatický výber pre rozhranie USB-C](#) pre príkazy pre viac vstupov, zobrazí sa nasledujúca správa:



Ak vyberiete položky OSD pre Obnovenie výrobných nastavení vo funkcii Ostatné, zobrazí sa nasledujúca správa:



Ak vyberiete „Áno“ na obnovenie predvolených nastavení, zobrazí sa nasledujúca správa:



Ďalšie informácie si pozrite v časti [Riešenie problémov](#).



# Odstraňovanie porúch

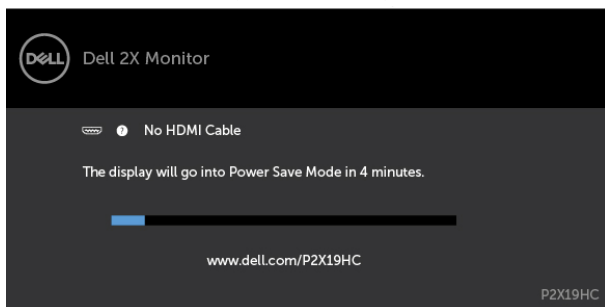
**⚠ UPOZORNENIE:** Skôr, než začnete vykonávať akékoľvek činnosti podľa tohto odseku, prečítajte si časť **Bezpečnostné pokyny**.

## Samokontrola

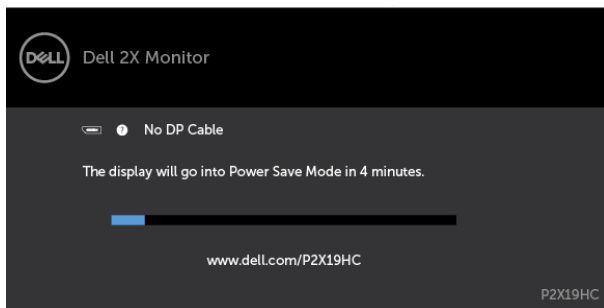
Tento monitor je vybavený funkciou Samokontrola, ktorá umožňuje zistiť, či monitor správne funguje. Ak je monitor aj počítač správne zapojený, ale obrazovka zostane tmavá, samokontrolu monitora spustíte podľa nasledujúcich krokov:

- 1 Vypnite počítač aj monitor.
- 2 Zo zadnej strany počítača odpojte video kábel. Na zabezpečenie riadnej činnosti samokontroly sa musí zo zadnej strany počítača odpojiť digitálny kábel aj analógový kábel.
- 3 Zapnite monitor.

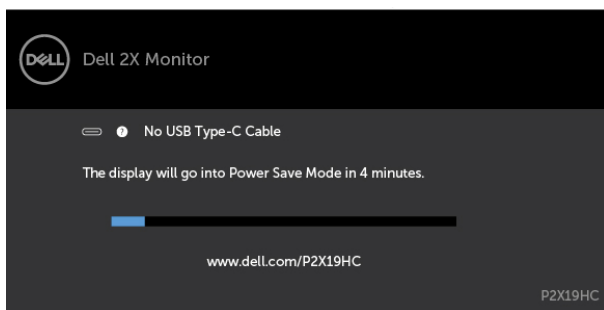
The floating dialog box should appear on-screen (against a black background), if the monitor cannot sense a video signal and is working correctly. While in self-test mode, the power LED remains white. Also, depending upon the selected input, one of the dialogs shown below will continuously scroll through the screen.



alebo



alebo



- 4 This box also appears during normal system operation, if the video cable becomes disconnected or damaged.
- 5 Turn off your monitor and reconnect the video cable; then turn on both your computer and the monitor.

Ak po vykonaní predchádzajúceho postupu obrazovka monitora zostane prázdna, skontrolujte video ovládač a počítačový systém, pretože váš monitor funguje správne.



# Vstavaná diagnostika

Tento monitor má vstavaný diagnostický nástroj, ktorý vám pomôže určiť, či vyskytnutá abnormalita obrazovky predstavuje vnútorný problém monitora alebo počítača a grafickej karty.

**POZNÁMKA:** Vstavaný diagnostický nástroj môžete spustiť iba v prípade, keď je video kábel odpojený a monitor je v režime samokontroly.



Spustenie vstavanej diagnostiky:

- 1 Uistite sa, že obrazovka je čistá (na povrchu obrazovky nesmie byť prach).
- 2 Zo zadnej strany počítača alebo monitora odpojte video kábel(le). Monitor sa prepne do režimu Samokontrola.
- 3 Stlačte tlačidlo 1 a podržte ho stlačené na 5 sekúnd. Zobrazí sa šedá obrazovka.
- 4 Obrazovku starostlivo skontrolujte ohľadne akýchkoľvek abnormalít.
- 5 Znovu stlačte tlačidlo 1 na prednom paneli. Farba obrazovky sa zmení na červenú.
- 6 Skontrolujte obrazovku, či nevykazuje žiadne abnormality.
- 7 Zopakovaním krokov č. 5 a 6 skontrolujte displej so zelenou, modrou, čiernou a bielou obrazovkou.

Tento test je skončený, keď sa zobrazí biela obrazovka. Ak chcete ukončiť, znovu stlačte **tlačidlo 1**.

Pokiaľ sa vstavaným diagnostickým nástrojom nezistia žiadne abnormality na obrazovke, monitor funguje správne. Skontrolujte grafickú kartu a počítač.



# Vždy zapnuté nabíjanie pomocou rozhrania USB-C

Svoj notebook alebo mobilné zariadenia môžete nabíjať pomocou kábla USB Type-C, a to aj ak je monitor vypnutý. Táto voľba s názvom „Nabíjanie pomocou rozhrania USB-C“ sa nachádza v časti **Prispôsobit** v OSD. Táto funkcia je dostupná len v revíziách firmvéru pre nasledujúce monitory:

- P2219HC: M2B10X alebo novšia verzia
- P2419HC: M3B10X alebo novšia verzia
- P2719HC: M2T103 alebo novšia verzia

Revíziu firmvéru monitora si môžete pozrieť v položke Firmvér. Ak váš výrobok túto funkciu neponúka, podľa nasledujúcich krokov vykonajte aktualizáciu firmvéru monitora na najnovšiu verziu.

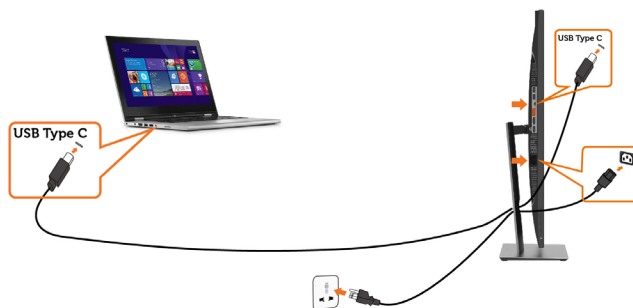
- 1 Stiahnite si inštalátor najnovšej aplikácie (**Monitor Firmware Update Utility.exe**) z časti Drivers & Downloads (Ovládače a na stiahnutie) v rámci lokality podporu pre monitory Dell:

P2219HC: [www.dell.com/P2219HC](http://www.dell.com/P2219HC)

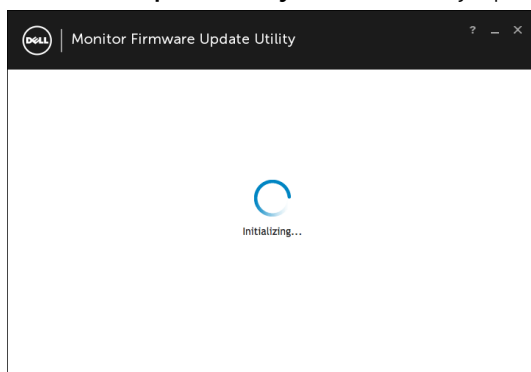
P2419HC: [www.dell.com/P2419HC](http://www.dell.com/P2419HC)

P2719HC: [www.dell.com/P2719HC](http://www.dell.com/P2719HC)

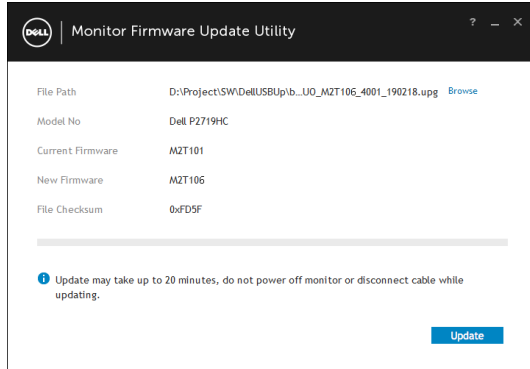
- 2 K monitoru, PC alebo pripojte kábel USB Type-C.



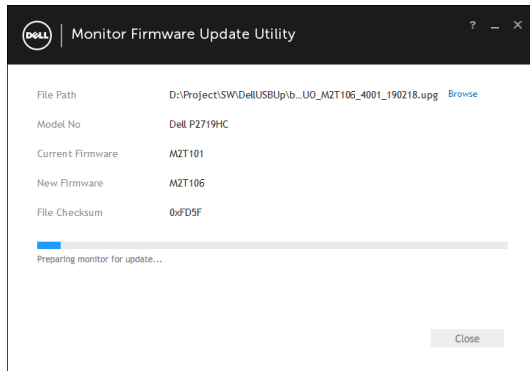
- 3 Spustíte **Monitor Firmware Update Utility.exe** a nainštalujete program.



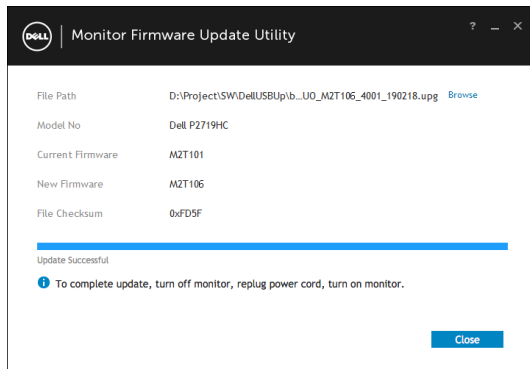
4 Skontrolujte revíziu aktuálneho firmvéru: kliknite na Aktualizovať a aktualizujte firmvér.



5 Počkajte na dokončenie aktualizácie firmvéru.



6 Po dokončení aktualizácie firmvéru kliknite na Zavrieť.





# Bežné poruchy

V nasledovnej tabuľke sa uvádzajú všeobecné informácie o bežných problémoch monitora, ktoré sa môžu vyskytnúť, ako aj možné riešenia.

Bežné symptómy	Ako sa prejavujú	Možné riešenia
Žiadny obraz (indikátor napájania nesvieti)	Žiadny obraz	<ul style="list-style-type: none"><li>• Uistite sa, že video kábel je k monitoru a počítaču správne zapojený a zaistený.</li><li>• Skontrolujte, či elektrická zásuvka správne funguje tak, že do nej zapojíte iné elektrické zariadenie.</li><li>• Uistite sa, že tlačidlo napájania je úplne stlačené.</li><li>• Uistite sa, že stlačením tlačidla <b>Vybrať vstupný zdroj</b> sa zvolil správny vstupný zdroj.</li></ul>
Žiadny obraz (indikátor napájania svieti)	Žiadny obraz alebo jas	<ul style="list-style-type: none"><li>• V ponuke OSD nastavte ovládacie prvky jasu a kontrastu.</li><li>• Zapnite funkciu Samokontrola monitora.</li><li>• Skontrolujte, či kolíky v konektore video kábla nie sú zohnuté alebo poškodené.</li><li>• Spustite vstavanú diagnostiku.</li><li>• Uistite sa, že stlačením tlačidla <b>Vybrať vstupný zdroj</b> sa zvolil správny vstupný zdroj.</li></ul>
Chýbajúce pixle Prilepené pixle	Na LCD obrazovke sú škvrny	<ul style="list-style-type: none"><li>• Vypnite a zapnite napájanie.</li><li>• Trvalo vypnutý pixel je normálna chyba, ktorá sa môže vyskytovať v technológii LCD.</li><li>• Viac informácií o politike kvality a pixlov spoločnosti Dell nájdete na internetovej stránke technickej podpory Dell na lokalite: <a href="http://www.dell.com/support/monitors">http://www.dell.com/support/monitors</a>.</li></ul>
Prilepené pixle	Na LCD obrazovke sú jasné škvrny	<ul style="list-style-type: none"><li>• Vypnite a zapnite napájanie.</li><li>• Trvalo vypnutý pixel je normálna chyba, ktorá sa môže vyskytovať v technológii LCD.</li><li>• Viac informácií o politike kvality a pixlov spoločnosti Dell nájdete na internetovej stránke technickej podpory Dell na lokalite: <a href="http://www.dell.com/support/monitors">http://www.dell.com/support/monitors</a>.</li></ul>
Problémy s nastavením jasu	Obraz je príliš matný alebo príliš jasný	<ul style="list-style-type: none"><li>• Monitor resetujte na nastavenia z výroby.</li><li>• V ponuke OSD nastavte ovládacie prvky jasu a kontrastu.</li></ul>
Problémy súvisiace s bezpečnosťou	Viditeľné znaky dymu alebo iskier	<ul style="list-style-type: none"><li>• Nevykonávajte žiadne opatrenia na odstraňovanie porúch.</li><li>• Okamžite sa obráťte na obchodné zastúpenie spoločnosti Dell.</li></ul>



Bežné symptómy	Ako sa prejavujú	Možné riešenia
Občasné problémy	Monitor vykazuje poruchu zapnutia a vypnutia	<ul style="list-style-type: none"> <li>• Uistite sa, že video kábel je do monitora a počítača správne zapojený a zaistený.</li> <li>• Monitor resetujte na nastavenia z výroby.</li> <li>• Spustíte funkciu samokontroly monitora a zistíte, či sa tento občasný problém objavuje aj v režime samokontroly.</li> </ul>
Chýba farba	Chýba farba obrazu	<ul style="list-style-type: none"> <li>• Zapnite funkciu Samokontrola monitora.</li> <li>• Uistite sa, že video kábel je do monitora a počítača správne zapojený a zaistený.</li> <li>• Skontrolujte, či kolíky v konektore video kábla nie sú zohnuté alebo poškodené.</li> </ul>
Nesprávna farba	Nízka kvalita farieb obrazu	<ul style="list-style-type: none"> <li>• Zmeňte nastavenia predvolených režimov v zobrazení OSD ponuky farieb Color v závislosti od danej aplikácie.</li> <li>• Hodnotu R/G/B môžete zmeniť v rámci položky Vlastné nastavenie. Farby v zobrazení OSD ponuky farieb Color.</li> <li>• V možnosti Rozšírené nastavenie v ponuke OSD zmeňte vstupný formát farieb na PC RGB alebo YPbPr.</li> <li>• Spustíte vstavanú diagnostiku.</li> </ul>
Na monitore zostal dlhú dobu zvyškový obraz zo statického obrazu.	Na obrazovke sa objavuje slabý tieň zobrazeného obrazu.	<ul style="list-style-type: none"> <li>• Pomocou funkcie Správa napájania vypnite monitor vždy, keď sa práve nepoužíva (viac informácií nájdete v časti <a href="#">Režimy správy napájania</a>).</li> <li>• Prípadne môžete použiť dynamicky sa meniaci šetrič obrazovky.</li> </ul>



# Špecifické poruchy výroby

Špecifické symptómy	Ako sa prejavujú	Možné riešenia
Obraz na obrazovke je príliš malý	Obraz je na obrazovke umiestnený v strede, ale nevyplní celú plochu zobrazenia.	<ul style="list-style-type: none"><li>• Nastavenie Aspect Ratio (Pomer šírky k výške obrazu) skontrolujte v ponuke OSD Display Settings (Nastavenia zobrazenia).</li><li>• Monitor resetujte na hodnoty výrobných nastavení.</li></ul>
Nastavenia monitora nemožno upraviť pomocou tlačidiel na prednom paneli.	Na obrazovke sa nezobrazuje ponuka OSD.	<ul style="list-style-type: none"><li>• Monitor vypnite, napájací kábel odpojte a znovu zapojte a potom monitor zapnite.</li></ul>
Pri stláčaní ovládacích prvkov nie je žiadny vstupný signál	Žiadny obraz, svieti biely svetelný indikátor.	<ul style="list-style-type: none"><li>• Skontrolujte zdroj signálu. Posunutím myši alebo stlačením ktoréhokoľvek tlačidla na klávesnici sa uistíte, že počítač nie je prepnutý do úsporného režimu.</li><li>• Skontrolujte, či je signálny kábel pripojený správne. V prípade potreby znova pripojte signálny kábel.</li><li>• Resetujte počítač alebo video prehrávač.</li></ul>
Obraz nevyplní celú obrazovku.	Obraz nevyplní výšku alebo šírku obrazovky.	<ul style="list-style-type: none"><li>• Monitor nemôže vzhľadom k rôznym formátom obrazu a pomerom strán obrazu na DVD zobrazovať obraz na celú obrazovku.</li><li>• Spustite vstavanú diagnostiku.</li></ul>
Pri používaní pripojenia USB Type C k počítaču alebo prenosnému počítaču nie je žiadny obraz	Prázdna obrazovka	<ul style="list-style-type: none"><li>• Overte, či rozhranie USB Type C v počítači alebo prenosnom počítači podporuje alternatívny režim DP1.2.</li><li>• Rozhranie USB Type C v počítači alebo prenosnom počítači nepodporuje alternatívny režim DP1.2.</li></ul>
Bez nabíjania, ak sa používa pripojenie pomocou rozhrania USB Type-C k počítaču alebo notebooku	Žiadne nabíjanie	<ul style="list-style-type: none"><li>• Skontrolujte, či notebook vyžaduje používanie napájacieho adaptéra &gt;65 W.</li><li>• Ak notebook vyžaduje používanie napájacieho adaptéra &gt;65 W, nemusí sa pomocou pripojenia USB Type-C nabíjať.</li></ul>



# Problémy špecifické pre rozhranie Universal Serial Bus (USB)

Špecifické symptómy	Ako sa prejavujú	Možné riešenia
Rozhranie USB nefunguje	Periférne zariadenia USB nefungujú	<ul style="list-style-type: none"><li>• Skontrolujte, či je monitor zapnutý.</li><li>• Upstream kábel znova pripojte k počítaču.</li><li>• Znovu pripojte periférne zariadenia USB (downstream konektor).</li><li>• Monitor vypnite a znova zapnite.</li><li>• Reštartujte počítač.</li><li>• Niektoré zariadenia USB ako externé prenosné disky HDD vyžadujú silnejší elektrický prúd; takéto zariadenia pripájajte priamo k počítačovému systému.</li></ul>
Rozhranie Super Speed USB 3.0 je pomalé.	Periférne zariadenia Super Speed USB 3.0 fungujú pomaly alebo vôbec nefungujú	<ul style="list-style-type: none"><li>• Skontrolujte, či je váš počítač kompatibilný s rozhraním USB 3.0.</li><li>• Niektoré počítače majú porty USB 3.0, USB 2.0 a USB 1.1. Uistite sa, že používate správny port USB.</li><li>• Upstream kábel znova pripojte k počítaču.</li><li>• Znovu pripojte periférne zariadenia USB (downstream konektor).</li><li>• Reštartujte počítač.</li></ul>
Bezdrôtové periférne zariadenia USB nebudú fungovať, keď je pripojené zariadenie USB.	Bezdrôtové periférne zariadenia USB reagujú pomaly alebo fungujú iba vtedy, keď sa zväčší vzdialenosť medzi týmito zariadeniami a jeho prijímačom.	<ul style="list-style-type: none"><li>• Zväčšite vzdialenosť medzi periférnymi zariadeniami USB 3.0 a bezdrôtovým prijímačom USB.</li><li>• Bezdrôtový prijímač USB umiestnite podľa možnosti čo najbližšie k bezdrôtovým periférnym zariadeniam USB.</li><li>• Na umiestnenie bezdrôtového prijímača USB použite predlžovací kábel USB podľa možnosti čo najďalej od portu USB 3.0.</li></ul>



## Bezpečnostné pokyny

Používateľ by mal zvážiť umiestnenie displeja s lesklým rámov, pretože tento rám môže spôsobiť rušivé odrazy od okolitého svetla a svetlých plôch.

**⚠ VÝSTRAHA: Používanie ovládacích prvkov, nastavení alebo postupov, ktoré sa v tejto dokumentácii neuvádzajú, môže mať za následok nebezpečenstvo úrazu elektrickým prúdom alebo mechanické poškodenie.**

Informácie týkajúce sa bezpečnostných pokynov si pozrite v časti Informácie týkajúce sa bezpečnosti, prostredia a predpisov (SERI).

## Upozornenia FCC (len pre USA) a ďalšie regulačné informácie

Upozornenia FCC a ďalšie regulačné informácie nájdete na webovej lokalite pre súlad s regulačnými predpismi na adrese [dell.com/regulatory\\_compliance](http://dell.com/regulatory_compliance).

## Kontaktovanie spoločnosti Dell

**📎 POZNÁMKA:** Ak nemáte aktívne internetové pripojenie, kontaktné informácie môžete nájsť na objednávke, faktúre, dodacom liste, účtenke alebo v katalógu výrobkov spoločnosti Dell.

Spoločnosť Dell poskytuje niekoľko možností technickej podpory a servisu on-line alebo po telefóne. Ich dostupnosť sa líši podľa krajiny a výrobku a niektoré služby nemusia byť vo vašej oblasti dostupné.

### Ak chcete získať on-line obsah pomoci pre monitor:

Navštívte internetovú stránku [www.dell.com/support/monitors](http://www.dell.com/support/monitors).

Ak chcete kontaktovať spoločnosť Dell ohľadne predaja, technickej podpory alebo **záležitostí týkajúcich sa zákazníckeho servisu:**

- 1 Navštívte stránku [dell.com/support](http://dell.com/support).
- 2 Overte vašu krajinu alebo váš región v rozbaľovacej ponuke Vybrať krajinu/región v ľavom hornom rohu tejto stránky.
- 3 Kliknite na položku Kontaktujte nás vedľa rozbaľovacej ponuky krajín.
- 4 Podľa potreby vyberte vhodnú službu alebo prepojenie na technickú podporu.
- 5 Vyberte spôsob kontaktovania spoločnosti Dell, ktorý vám vyhovuje.



# Zostavenie monitora

## Nastavenie rozlíšenia zobrazenia na hodnotu 1920 x 1080 (maximum)

Na dosiahnutie najlepšieho výkonu nastavte rozlíšenie monitora na hodnotu 1920 x 1080 pixlov; postupujte podľa nasledujúcich krokov:

### V operačnom systéme Windows Vista, Windows 7, Windows 8 alebo Windows 8.1:

- 1 Len v systémoch Windows 8 alebo Windows 8.1 zvolte dlaždicu na pracovnej ploche počítača, ktorou sa počítač prepne do klasického zobrazenia pracovnej plochy
- 2 Pravým tlačidlom kliknite na pracovnú plochu a vyberte položku Rozlíšenie obrazovky.
- 3 Kliknite na rozbaľovací zoznam rozlíšení obrazovky a zvolte možnosť 1920 x1080.
- 4 Kliknite na tlačidlo OK.

### V operačnom systéme Windows 10:

- 1 Pravým tlačidlom kliknite na pracovnú plochu a kliknite na **nastavenie zobrazenia**.
- 2 Kliknite na **Advanced display settings (Rozšírené nastavenie zobrazenia)**.
- 3 Kliknite na rozbaľovací zoznam Resolution (Rozlíšenie) a zvolte rozlíšenie 1920 x 1080.
- 4 Kliknite na **Apply (Použiť)**.

Ak sa vám nezobrazí odporúčané rozlíšenie ako voliteľná možnosť, zrejme bude potrebné aktualizovať ovládač grafickej karty. Vyberte nižšie uvedenú možnosť, ktorá najlepšie charakterizuje počítačový systém, ktorý používate, a postupujte podľa uvedených krokov.

## Počítač Dell

- 1 Navštívte stránku [dell.com/support](http://dell.com/support), zadajte servisné označenie vášho počítača a prevezmite si najnovší ovládač pre svoju video kartu.
- 2 Po nainštalovaní ovládačov pre grafický adaptér sa znovu pokúste nastaviť rozlíšenie na 1920 x 1080.



**POZNÁMKA:** Ak sa vám nedarí nastaviť rozlíšenie na 1920 x 1080, obráťte sa na obchodné zastúpenie Dell a informujte sa na grafický adaptér, ktorý podporuje tieto rozlíšenia.



# Iný počítač ako Dell

## V operačnom systéme Windows Vista, Windows 7, Windows 8 alebo Windows 8.1:

- 1 Len pre Windows 8 alebo Windows 8.1 ak chcete prepnúť na klasickú pracovnú plochu, vyberte dlaždicu Pracovná plocha.
- 2 Pravým tlačidlom kliknite na pracovnú plochu a kliknite na položku Personalization (Prispôbiť).
- 3 Kliknite na položku Change Display Settings (Zmeniť nastavenia obrazovky).
- 4 Kliknite na položku Advanced Settings (Rozšírené nastavenia).
- 5 Z popisu v hornej časti okna identifikujte dodávateľa vášho grafického ovládača (napr. NVIDIA, AMD, Intel atď.).
- 6 Aktualizovaný ovládač hľadajte na webovej lokalite poskytovateľa grafickej karty (napríklad <http://www.AMD.com> ALEBO <http://www.NVIDIA.com>).
- 7 Po nainštalovaní ovládačov pre váš grafický adaptér sa rozlíšenie znovu pokúste nastaviť na hodnotu 1920 x 1080.

## V operačnom systéme Windows 10:

- 1 Pravým tlačidlom kliknite na pracovnú plochu a kliknite na **nastavenie zobrazenia**.
- 2 Kliknite na **Advanced display settings (Rozšírené nastavenie zobrazenia)**.
- 3 Kliknite na možnosť **Display adapter properties (Vlastnosti grafického adaptér)**.
- 4 Z popisu v hornej časti okna identifikujte dodávateľa vášho grafického ovládača (napr. NVIDIA, AMD, Intel atď.).
- 5 Aktualizovaný ovládač hľadajte na webovej lokalite poskytovateľa grafickej karty (napríklad <http://www.AMD.com> ALEBO <http://www.NVIDIA.com>).
- 6 Po nainštalovaní ovládačov pre váš grafický adaptér sa rozlíšenie znovu pokúste nastaviť na hodnotu 1920 x 1080.



**POZNÁMKA:** Ak nedokázate nastaviť odporúčané rozlíšenie, kontaktujte výrobcu svojho počítača alebo zakúpte adaptér grafickej karty s podporou rozlíšenia obrazu.



# Pokyny pre údržbu

## Čistenie monitora

 **VÝSTRAHA:** Pred čistením monitora odpojte sieťový kábel monitora od elektrickej zásuvky.

 **UPOZORNENIE:** Pred čistením monitora si prečítajte a dodržiavajte **bezpečnostné pokyny**.

V rámci osvedčených postupov pri vybaľovaní, čistení alebo manipulácii s monitorom dodržiavajte pokyny uvedené v zozname nižšie:

- Na čistenie antistatickej obrazovky používajte čistú, mäkkú handričku slabo navlhčenú vo vode. Ak je to možné, používajte špeciálnu tkaninu na čistenie obrazoviek, ktorá je vhodná na antistatický povlak. Nepoužívajte benzén, riedidlo, čpavok, abrazívne čistiadlá alebo stlačený vzduch.
- Na čistenie monitora používajte handričku slabo navlhčenú v teplej vode. Vyhnite sa používaniu akéhokoľvek čistiaceho prostriedku, pretože niektoré čistiace prostriedky zanechávajú na monitore mliečny povlak.
- Ak si pri vybaľovaní monitora všimnete biely prášok, utrite ho handričkou.
- S monitorom zaobchádzajte opatrne, aby sa nepoškriabal, pretože stopy po škrabancoch sú na monitoroch tmavej farby viac viditeľné, ako na monitoroch svetlej farby.
- Ak chcete na vašom monitore udržať najlepšiu kvalitu obrazu, používajte dynamicky sa meniaci šetrič obrazovky a monitor vypnite, keď sa práve nepoužíva.

