

Monitor Dell P2217H/P2317H/ P2317HWH/P2417H/P2717H Uživatelská příručka

Model: P2217H/P2317H/P2317HWH/P2417H/P2717H
Regulační model: P2217Hb, P2217Hc, P2317Hb, P2317Hf,
P2317Ht, P2317HWHb, P2417Hb, P2417Hc, P2717Ht



Poznámky, výstrahy a varování



POZNÁMKA: POZNÁMKA poukazuje na důležitou informaci, která vám pomůže lépe používat váš počítač.



VÝSTRAHA: VÝSTRAHA poukazuje na riziko potenciálního poškození hardwaru nebo ztráty dat v případě nedodržení pokynů.



VAROVÁNÍ: VAROVÁNÍ poukazuje na riziko potenciálního poškození majetku nebo zranění či smrti osoby.

Copyright © 2016-2018 Dell Inc. Všechna práva vyhrazena.

Tento produkt je chráněn americkými a mezinárodními zákony o autorských právech a o duševním vlastnictví. Dell™ a logo Dell jsou ochranné známky společnosti Dell Inc. v USA a dalších jurisdikcích. Všechny ostatní značky a názvy uvedené zde mohou být ochranné známky příslušných společností.

Obsah



| | |
|--|-----------|
| Informace o monitoru | 5 |
| Obsah balení | 5 |
| Přednosti monitoru | 7 |
| Popis částí a ovládacích prvků | 8 |
| Specifikace monitoru | 12 |
| Plug and Play kompatibilita | 23 |
| USB (Universal Serial Bus) rozhraní | 24 |
| Kvalita LCD monitoru a vadné pixely | 26 |
| Pokyny k údržbě | 26 |
| Nastavení monitoru | 27 |
| Upevnění podstavce | 27 |
| Připojení monitoru | 29 |
| Uspořádání kabelů | 31 |
| Demontáž podstavce | 31 |
| Montáž na stěnu (volitelně) | 32 |
| Ovládání monitoru | 33 |
| Zapnutí monitoru | 33 |
| Použití ovládacích prvků na předním panelu | 33 |
| Použití nabídky OSD (On-Screen Display) | 35 |

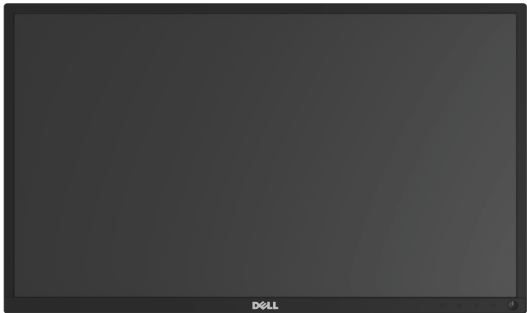


| | |
|---|-----------|
| Nastavení maximálního rozlišení | 49 |
| Naklonění a nastavení výšky monitoru | 50 |
| Otočení monitoru | 51 |
| Nastavení otočení zobrazení u vašeho systému | 52 |
| Odstraňování závad | 53 |
| Autotest | 53 |
| Integrovaná diagnostika | 54 |
| Obecné problémy | 55 |
| Specifické problémy výrobku | 58 |
| Specifické problémy USB (Universal Serial Bus) | 59 |
| Dodatek | 60 |
| Oznámení FCC (pouze USA) a další informace o předpisech . . . | 60 |
| Kontakt na společnost Dell | 60 |

Informace o monitoru

Obsah balení

Váš monitor je dodáván s níže uvedeným příslušenstvím. Ujistěte se, že jste obdrželi veškeré příslušenství a pokud některá z položek chybí, [Kontakt na společnost Dell](#).

-  **POZNÁMKA:** Některé položky mohou představovat volitelné příslušenství a nemusí být k vašemu monitoru dodávány. Některé funkce nebo média nemusí být v určitých zemích k dispozici.
-  **POZNÁMKA:** Pokyny pro upevnění jiného podstavce najdete v instalační příručce k příslušnému podstavci.

| | |
|---|--------------------|
|  | Monitor |
|  | Podstavec |
|  | Základna podstavce |

| | |
|--|--|
|  | <p>Napájecí kabel (lišší se podle země)</p> |
|  | <p>Kabel VGA</p> |
|  | <p>Kabel DP</p> |
|  | <p>Výstupní USB 3.0 kabel (pro aktivaci USB konektorů na monitoru)</p> |
|  | <ul style="list-style-type: none"> • Stručný průvodce • Informace o bezpečnosti, životním prostředí a předpisech |

Přednosti monitoru

Plochý LCD (Liquid Crystal Display) displej **Dell P2217H/P2317H/P2317HWH/P2417H/P2717H** s aktivní maticí, technologií TFT (Thin-Film Transistor) a LED podsvícením. Mezi přednosti monitoru patří:

- **P2217H:** viditelná plocha 54,6 cm (21,5 palců) (měřeno úhlopříčně).
Rozlišení: Až 1920 x 1080 pomocí VGA, DisplayPort a HDMI, podpora zobrazení na celou obrazovku nebo nižší rozlišení.
- **P2317H/P2317HWH:** viditelná plocha 58,4 cm (23 palců) (měřeno úhlopříčně).
Rozlišení: Až 1920 x 1080 pomocí VGA, DisplayPort a HDMI, podpora zobrazení na celou obrazovku nebo nižší rozlišení.
- **P2417H:** viditelná plocha 60,5 cm (23,8 palců) (měřeno úhlopříčně).
Rozlišení: Až 1920 x 1080 pomocí VGA, DisplayPort a HDMI, podpora zobrazení na celou obrazovku nebo nižší rozlišení.
- **P2717H:** viditelná plocha 68,6 cm (27 palců) (měřeno úhlopříčně).
Rozlišení: Až 1920 x 1080 pomocí VGA, DisplayPort a HDMI, podpora zobrazení na celou obrazovku nebo nižší rozlišení.
- Barevný gamut 72% NTSC.
- Možnost naklonění, natočení, nastavení výšky a otočení.
- Odnímatelný podstavec a montážní otvory VESA™ (Video Electronics Standards Association) 100 mm pro flexibilní upevnění.
- Digitální připojení přes DisplayPort a HDMI.
- Disponuje 1 výstupním portem USB a 4 vstupními porty USB.
- Plug and play kompatibilita v případě podpory vašim systémem.
- OSD (On-Screen Display) zobrazení pro snadné nastavení a optimalizaci obrazovky.
- Otvor pro bezpečnostní zámek.
- Zámek podstavce.
- Spotřeba energie v pohotovostním režimu 0,3 W.
- Funkce Měřič energie zobrazuje aktuální úroveň spotřeby energie monitorem.
- Optimalizujte oční komfort pomocí obrazovky bez chvění a funkci ComfortView, která minimalizuje emise modrého světla.

Popis částí a ovládacích prvků

Pohled zepředu



Ovládací prvky na předním panelu

| Označení | Popis |
|----------|---|
| 1 | Funkční tlačítka (podrobné informace - viz část Ovládání monitoru) |
| 2 | Tlačítko napájení (s LED indikátorem) |

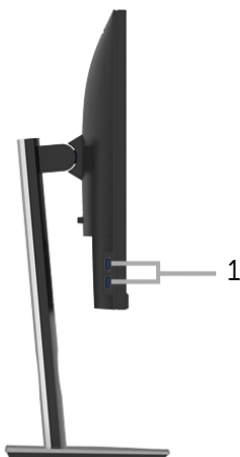
Zadní pohled



Pohled zezadu - s podstavcem

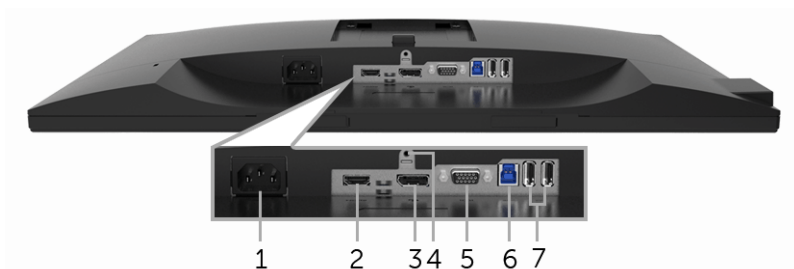
| Označení | Popis | Použití |
|----------|---|--|
| 1 | Montážní otvory VESA (100 mm x 100 mm - za upevněným krytem VESA) | Montáž monitoru na stěnu pomocí sady pro montáž na stěnu kompatibilní s VESA (100 mm x 100 mm). |
| 2 | Regulační štítek | Uvádí regulační schválení. |
| 3 | Tlačítko pro uvolnění podstavce | Demontáž podstavce od monitoru. |
| 4 | Otvor pro bezpečnostní zámek | Zabezpečuje monitor pomocí bezpečnostního zámku (bezpečnostní zámek není zahrnut). |
| 5 | Čárový kód, výrobní číslo a servisní štítek | Použijte údaje z tohoto štítku v případě kontaktování společnosti Dell ohledně technické podpory. |
| 6 | Montážní úchyty pro doplněk Dell Soundbar | Upevnění volitelného doplňku Dell Soundbar. POZNÁMKA: Před připevněním reproduktoru Dell Soundbar odstraňte plastový pásek, který zakrývá instalační otvory. |
| 7 | Otvor pro uspořádání kabelů | Kabely můžete uspořádat tak, že je protáhnete otvorem. |

Pohled z boku



| Označení | Popis | Použití |
|----------|------------------|---|
| 1 | Vstupní port USB | Pro připojení vašeho USB zařízení. POZNÁMKA: Pokud chcete tento port použít, musíte zapojit kabel USB (dodaný s monitorem) do výstupního portu USB na monitoru a do počítače. |

Pohled zespodu



Pohled zespodu - bez podstavce

| Označení | Popis | Použití |
|----------|-----------------------------|---|
| 1 | Konektor pro napájecí kabel | Pro připojení napájecího kabelu. |
| 2 | Port HDMI | Připojte počítač pomocí kabelu HDMI (kabel není součástí balení). |
| 3 | DisplayPort | Připojte počítač pomocí kabelu DP. |
| 4 | Funkce uzamknutí podstavce | Pro zajištění podstavce k monitoru pomocí šroubu M3 x 6 mm (šroub není dodáván). |
| 5 | VGA konektor | Připojte počítač pomocí kabelu VGA. |
| 6 | Výstupní port USB | Zapojte kabel USB (dodaný s monitorem) do tohoto portu a do počítače, abyste měli povolené porty USB na monitoru. |
| 7 | Vstupní port USB | Pro připojení vašeho zařízení USB. POZNÁMKA: Pokud chcete tento port použít, musíte zapojit kabel USB (dodaný s monitorem) do výstupního portu USB na monitoru a do počítače. |

Specifikace monitoru

| Model | P2217H | P2317H/P2317HWH |
|---------------------------|---|---|
| Typ obrazovky | Aktivní matice - TFT LCD | |
| Technologie panelu | Technologie IPS (In Plane Switching) | |
| Poměr stran | 16:9 | 16:9 |
| Viditelný obraz | | |
| Úhlopříčka | 546,10 mm (21,5 palců) | 584,20 mm (23 palců) |
| Vodorovně, aktivní oblast | 476,06 mm (18,74 palců) | 509,18 mm (20,05 palců) |
| Svisle, aktivní oblast | 267,79 mm (10,54 palců) | 286,42 mm (11,28 palců) |
| Oblast | 127484,10 mm ² (197,6 palců ²) | 145839,33 mm ² (226,05 palců ²) |
| Rozteč pixelů | 0,248 mm x 0,248 mm | 0,265 mm x 0,265 mm |
| Pixel na palec (PPI) | 102 | 96 |
| Pozorovací úhel | Typ. 178° (vertikálně) Typ. 178° (horizontálně) | |
| Jas | 250 cd/m (typ.) | |
| Kontrastní poměr | 1000:1 (typ.) 4 miliony:1 (dynamický) | |
| Povrch obrazovky | Ochrana proti odleskům s tvrdostí 3H | |
| Podsvícení | Bílý Edge LED systém (s diodami na okrajích) | |
| Doba reakce (typ.) | 6 ms (šedá - šedá) | |
| Barevná hloubka | 16,7 milionů barev | |
| Barevný rozsah | 82% NTSC (CIE1976)* | |
| Zabudovaná zařízení | <ul style="list-style-type: none"> • Superrychlý rozbočovač USB 3.0 (1 x výstupní port USB 3.0) • 2 x vstupní porty USB 3.0 • 2 x vstupní porty USB 2.0 | |
| Připojitelnost | <ul style="list-style-type: none"> • 1 x DP 1.2 • 1 x HDMI 1.4 • 1 x VGA • 1 x port USB 3.0 – výstupní • 2 x port USB 3.0 – na straně • 2 x port USB 2.0 – dole | |

| | | |
|---|---|--|
| Šířka hranice (od hrany monitoru k aktivní oblasti) | 11,4 mm (Nahore/vlevo/vpravo) 18,1 mm (Dole) | 11,4 mm (Nahore/vlevo/vpravo) 18,1 mm (Dole) |
| Upravitelnost | | |
| Výškově nastavitelný stojan | 130 mm | |
| Naklonění | -5° až 21° | |
| Natočení | -45° až 45° | |
| Otočení | 90° (ve směru otáčení hodinových ručiček) | |
| Kompatibilita aplikace Dell Display Manager | Ano | |
| Zabezpečení | Otvor pro bezpečnostní zámek (kabelový zámek se prodává samostatně) | |

| Model | P2417H | P2717H |
|---------------------------|---|---|
| Typ obrazovky | Aktivní matice - TFT LCD | |
| Technologie panelu | Technologie IPS (In Plane Switching) | |
| Poměr stran | 16:9 | 16:9 |
| Viditelný obraz | | |
| Úhlopříčka | 604,52 mm (23,8 palců) | 685,80 mm (27 palců) |
| Vodorovně, aktivní oblast | 527,04 mm (20,75 palců) | 597,92 mm (23,54 palců) |
| Svisle, aktivní oblast | 296,46 mm (11,67 palců) | 336,30 mm (13,24 palců) |
| Oblast | 156246,27 mm ² (242,18 palců ²) | 201073,77 mm ² (311,65 palců ²) |
| Rozteč pixelů | 0,275 mm x 0,275 mm | 0,311 mm x 0,311 mm |
| Pixel na palec (PPI) | 93 | 82 |
| Pozorovací úhel | Typ. 178° (vertikálně) Typ. 178° (horizontálně) | |
| Jas | 250 cd/m (typ.) | 300 cd/m (typ.) |
| Kontrastní poměr | 1000:1 (typ.) 4 miliony: 1 (dynamický) | |
| Povrch obrazovky | Ochrana proti odleskům s tvrdostí 3H | |
| Podsvícení | Bílý Edge LED systém (s diodami na okrajích) | |
| Doba reakce (typ.) | 6 ms (šedá - šedá) | |
| Barevná hloubka | 16,7 milionů barev | |
| Barevný rozsah | 82% NTSC (CIE1976)* | |

| | | |
|---|---|-------------------------------|
| Zabudovaná zařízení | <ul style="list-style-type: none"> • Superrychlý rozbočovač USB 3.0 (1 x výstupní port USB 3.0) • 2 x vstupní porty USB 3.0 • 2 x vstupní porty USB 2.0 | |
| Připojitelnost | <ul style="list-style-type: none"> • 1 x DP 1.2 • 1 x HDMI 1.4 • 1 x VGA • 1 x port USB 3.0 – výstupní • 2 x port USB 3.0 – na straně • 2 x port USB 2.0 – dole | |
| Šířka hranice (od hrany monitoru k aktivní oblasti) | 11,4 mm (Nahore/vlevo/vpravo) | 11,6 mm (Nahore/vlevo/vpravo) |
| | 18,1 mm (Dole) | 18,2 mm (Dole) |
| Upravitelnost | | |
| Výškově nastavitelný stojan | 130 mm | |
| Naklonění | -5° až 21° | |
| Natočení | -45° až 45° | |
| Otočení | 90° (ve směru otáčení hodinových ručiček) | |
| Kompatibilita aplikace Dell Display Manager | Ano | |
| Zabezpečení | Otvor pro bezpečnostní zámek (kabelový zámek se prodává samostatně) | |

* Barevný gamut (typ.) vychází z testovacích standardů CIE1976 (82% NTSC) a CIE1931 (72% NTSC).

Specifikace rozlišení

| Model | P2217H/P2317H/P2317HWH/P2417H/P2717H |
|-----------------------------------|--------------------------------------|
| Rozsah horizontálního snímání | 30 kHz až 83 kHz (automaticky) |
| Rozsah vertikálního snímání | 56 Hz až 76 Hz (automaticky) |
| Maximální přednastavené rozlišení | 1920 x 1080 při 60 Hz |

Podporované video režimy

| | |
|---|---|
| Model | P2217H/P2317H/P2317HWH/P2417H/P2717H |
| Možnosti zobrazení videa (VGA, HDMI & DP přehrávání) | 480i, 480p, 576i, 576p, 720p, 1080i, 1080p |

Přednastavené režimy zobrazení

| Režim zobrazení | Horizontální frekvence (kHz) | Vertikální frekvence (Hz) | Frekvence pixelů (MHz) | Polarita synchronizace (H/V) |
|-------------------|------------------------------|---------------------------|------------------------|------------------------------|
| VESA, 640 x 480 | 31,5 | 60,0 | 25,2 | -/- |
| VESA, 640 x 480 | 37,5 | 75,0 | 31,5 | -/- |
| IBM, 720 x 400 | 31,5 | 70,0 | 28,3 | -/+ |
| VESA, 800 x 600 | 37,9 | 60,0 | 40,0 | +/+ |
| VESA, 800 x 600 | 46,9 | 75,0 | 49,5 | +/+ |
| VESA, 1024 x 768 | 48,4 | 60,0 | 65,0 | -/- |
| VESA, 1024 x 768 | 60,0 | 75,0 | 78,8 | +/+ |
| VESA, 1152 x 864 | 67,5 | 75,0 | 108,0 | +/+ |
| VESA, 1280 x 1024 | 64,0 | 60,0 | 108,0 | +/+ |
| VESA, 1280 x 1024 | 80,0 | 75,0 | 135,0 | +/+ |
| VESA, 1600 x 900 | 60,0 | 60,0 | 108,0 | +/+ |
| VESA, 1920 x 1080 | 67,5 | 60,0 | 148,5 | +/+ |

Elektrické specifikace

| | |
|---|--|
| Model | P2217H/P2317H/P2317HWH/P2417H/P2717H |
| Vstupní video signály | <ul style="list-style-type: none">Analogový RGB, 0,7 V +/- 5 %, pozitivní polarita při vstupní impedanci 75 ohmůHDMI 1.4, 600 mV na každou diferenciální linku, vstupní impedance 100 ohmů na diferenciální párDisplayPort 1.2, 600 mV na každou diferenciální linku, vstupní impedance 100 ohmů na diferenční pár |
| Vstupní střídavé napětí/frekvence/proud | 100 V stř. až 240 V stř. / 50 Hz nebo 60 Hz ± 3 Hz / 1,5 A (typ.) |
| Zapínací proud | <ul style="list-style-type: none">120 V: 30 A (max.) při 0°C (studený start)220 V: 60 A (max.) při 0°C (studený start) |

Fyzické vlastnosti

| Model | P2217H | P2317H/P2317HWH |
|---|--|------------------------|
| Typ signálového kabelu | <ul style="list-style-type: none"> • Analogový: D-Sub, 15 pinový • Digitální: DisplayPort, 20 pinový • Digitální: HDMI, 19 pinový (kabel není součástí balení) • Univerzální sériová sběrnice: USB, 9 pinový | |
| Rozměry (s podstavcem) | | |
| Výška (při rozložení) | 477,8 mm (18,81 palců) | 487,1 mm (19,17 palců) |
| Výška (zasunutý) | 354,4 mm (13,95 palců) | 357,1 mm (14,06 palců) |
| Šířka | 498,9 mm (19,64 palců) | 532,0 mm (20,94 palců) |
| Hloubka | 180,0 mm (7,09 palců) | 180,0 mm (7,09 palců) |
| Rozměry (bez podstavce) | | |
| Výška | 297,3 mm (11,70 palců) | 315,9 mm (12,43 palců) |
| Šířka | 498,9 mm (19,64 palců) | 532,0 mm (20,94 palců) |
| Hloubka | 50,3 mm (1,98 palců) | 50,3 mm (1,98 palců) |
| Rozměry podstavce | | |
| Výška (při rozložení) | 400,8 mm (15,78 palců) | 400,8 mm (15,78 palců) |
| Výška (zasunutý) | 354,4 mm (13,95 palců) | 354,4 mm (13,95 palců) |
| Šířka | 242,6 mm (9,55 palců) | 242,6 mm (9,55 palců) |
| Hloubka | 180,0 mm (7,09 palců) | 180,0 mm (7,09 palců) |
| Hmotnost | | |
| Hmotnost včetně obalu | 6,86 kg (15,09 lb) | 7,34 kg (16,18 lb) |
| Hmotnost včetně podstavce a kabelů | 5,37 kg (11,81 lb) | 5,59 kg (12,32 lb) |
| Hmotnost bez podstavce (montáž na stěnu nebo pomocí držáku VESA - žádné kabely) | 2,81 kg (6,18 lb) | 3,06 kg (6,75 lb) |
| Hmotnost podstavce | 2,10 kg (4,63 lb) | 2,10 kg (4,63 lb) |
| Lesk předního rámu | 2-4 | 2-4 |

| Model | P2417H | P2717H |
|---|--|------------------------|
| Typ signálového kabelu | <ul style="list-style-type: none"> • Analogový: D-Sub, 15 pinový • Digitální: HDMI, 19 pinový (kabel není součástí balení) • Digitální: DisplayPort, 20 pinový • Univerzální sériová sběrnice: USB, 9 pinový | |
| Rozměry (s podstavcem) | | |
| Výška (při rozložení) | 492,1 mm (19,37 palců) | 544,9 mm (21,45 palců) |
| Výška (zasunutý) | 362,1 mm (14,26 palců) | 415,3 mm (16,35 palců) |
| Šířka | 549,8 mm (21,65 palců) | 621,1 mm (24,45 palců) |
| Hloubka | 180,0 mm (7,09 palců) | 200,3 mm (7,89 palců) |
| Rozměry (bez podstavce) | | |
| Výška | 326,0 mm (12,83 palců) | 366,1 mm (14,41 palců) |
| Šířka | 549,8 mm (21,65 palců) | 621,1 mm (24,45 palců) |
| Hloubka | 50,3 mm (1,98 palců) | 50,3 mm (1,98 palců) |
| Rozměry podstavce | | |
| Výška (při rozložení) | 400,8 mm (15,78 palců) | 433,4 mm (17,06 palců) |
| Výška (zasunutý) | 354,4 mm (13,95 palců) | 387,2 mm (15,24 palců) |
| Šířka | 242,6 mm (9,55 palců) | 292,4 mm (11,51 palců) |
| Hloubka | 180,0 mm (7,09 palců) | 200,3 mm (7,89 palců) |
| Hmotnost | | |
| Hmotnost včetně obalu | 7,63 kg (16,78 lb) | 9,76 kg (21,52 lb) |
| Hmotnost včetně podstavce a kabelů | 5,90 kg (12,98 lb) | 7,44 kg (16,40 lb) |
| Hmotnost bez podstavce (montáž na stěnu nebo pomocí držáku VESA - žádné kabely) | 3,33 kg (7,32 lb) | 4,58 kg (10,10 lb) |
| Hmotnost podstavce | 2,10 kg (4,63 lb) | 2,44 kg (5,38 lb) |
| Lesk předního rámu | 2-4 | 2-4 |

Vlastnosti prostředí

| Model | P2217H | P2317H/ P2317HWH | P2417H | P2717H |
|---|--|---|---|---|
| Splněné normy | | | | |
| <ul style="list-style-type: none"> • Monitor s certifikací ENERGY STAR • EPEAT Gold s registrací v USA. Registrace EPEAT se v jednotlivých zemích liší. Informace o stavu registrace ve vaší zemi najdete na stránkách www.epeat.net • Shoda s požadavky směrnice RoHS • Displeje s certifikací TCO • Monitor neobsahuje látky BFR/PVC (s výjimkou externích kabelů) • Sklo neobsahuje arzén a panel je bez rtuť | | | | |
| Teplota | | | | |
| Provozní | 0°C až 40°C (32°F až 104°F) | | | |
| Neprovozní | <ul style="list-style-type: none"> • Skladování: -20°C až 60°C (-4°F až 140°F) • Přeprava: -20°C až 60°C (-4°F až 140°F) | | | |
| Vlhkost vzduchu | | | | |
| Provozní | 10% až 80% (nekondenzující) | | | |
| Neprovozní | <ul style="list-style-type: none"> • Skladování: 5% až 90% (nekondenzující) • Přeprava: 5% až 90% (nekondenzující) | | | |
| Nadmořská výška | | | | |
| Provozní | 5 000 m (16 404 stop) (max.) | | | |
| Neprovozní | 12 192 m (40 000 stop) (max.) | | | |
| Teplný rozptyl | <ul style="list-style-type: none"> • 126,24 BTU/hod. (max.) • 58,01 BTU/hod. (typ.) | <ul style="list-style-type: none"> • 129,66 BTU/hod. (max.) • 61,42 BTU/hod. (typ.) | <ul style="list-style-type: none"> • 133,07 BTU/hod. (max.) • 64,83 BTU/hod. (typ.) | <ul style="list-style-type: none"> • 187,66 BTU/hod. (max.) • 78,48 BTU/hod. (typ.) |

Režimy řízení spotřeby

Pokud je vaše grafická karta nebo software nainstalovaný ve vašem počítači kompatibilní se standardem VESA DPM™, umožňuje monitor automatické snížení spotřeby energie, pokud není používán. Jedná se o *režim úspory energie**. Pokud počítač rozpozná operaci z klávesnice, myši nebo jiného vstupního zařízení, obnoví monitor automaticky svou činnost. Následující tabulka uvádí spotřebu energie a signalizaci této automatické funkce úspory energie.

P2217H

| Režimy VESA | Horizontální synchronizace | Vertikální synchronizace | Video | Indikátor napájení | Spotřeba energie |
|-------------------------|----------------------------|--------------------------|---------|--------------------|------------------------------|
| Normální provoz | Aktivní | Aktivní | Aktivní | Bílá | 37 W (max.)** 17 W (typ.) |
| Režim aktivního vypnutí | Neaktivní | Neaktivní | Vypnutý | Bíle (blikání) | Méně než 0,3 W |
| Vypnuto | - | - | - | Vyp. | Méně než 0,3 W |

| Energy Star | Spotřeba energie |
|------------------|------------------|
| P _{on} | 15,5 W |
| E _{TEC} | 50,6 kWh |

P2317H/P2317HWH

| Režimy VESA | Horizontální synchronizace | Vertikální synchronizace | Video | Indikátor napájení | Spotřeba energie |
|-------------------------|----------------------------|--------------------------|---------|--------------------|------------------------------|
| Normální provoz | Aktivní | Aktivní | Aktivní | Bílá | 38 W (max.)** 18 W (typ.) |
| Režim aktivního vypnutí | Neaktivní | Neaktivní | Vypnutý | Bíle (blikání) | Méně než 0,3 W |
| Vypnuto | - | - | - | Vyp. | Méně než 0,3 W |

| Energy Star | Spotřeba energie |
|------------------|------------------|
| P _{on} | 14,8 W |
| E _{TEC} | 46,7 kWh |

P2417H

| Režimy VESA | Horizontální synchronizace | Vertikální synchronizace | Video | Indikátor napájení | Spotřeba energie |
|-------------------------|----------------------------|--------------------------|---------|--------------------|------------------------------|
| Normální provoz | Aktivní | Aktivní | Aktivní | Bílá | 39 W (max.)** 19 W (typ.) |
| Režim aktivního vypnutí | Neaktivní | Neaktivní | Vypnutý | Bíle (blikání) | Méně než 0,3 W |
| Vypnuto | - | - | - | Vyp. | Méně než 0,3 W |

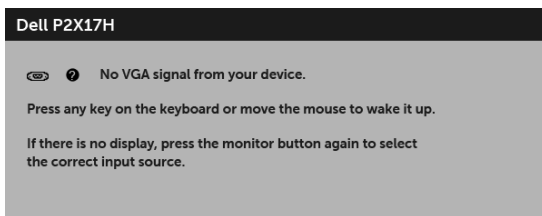
| Energy Star | Spotřeba energie |
|------------------|------------------|
| P _{on} | 18,5 W |
| E _{TEC} | 54,1 kWh |


P2717H

| Režimy VESA | Horizontální synchronizace | Vertikální synchronizace | Video | Indikátor napájení | Spotřeba energie |
|-------------------------|----------------------------|--------------------------|---------|--------------------|------------------------------|
| Normální provoz | Aktivní | Aktivní | Aktivní | Bílá | 55 W (max.)** 23 W (typ.) |
| Režim aktivního vypnutí | Neaktivní | Neaktivní | Vypnutý | Bíle (blikání) | Méně než 0,3 W |
| Vypnuto | - | - | - | Vyp. | Méně než 0,3 W |

| Energy Star | Spotřeba energie |
|------------------|------------------|
| P _{on} | 15,1 W |
| E _{TEC} | 47,4 kWh |

OSD zobrazení funguje pouze v normálním provozním režimu. Při stisknutí jakéhokoliv tlačítka v režimu aktivního vypnutí se zobrazí následující zpráva:



 **POZNÁMKA:** Zpráva může být poněkud jiná s ohledem na připojený vstupní signál.

 **POZNÁMKA:** Tento monitor je kompatibilní se standardem

ENERGY STAR®.



 **POZNÁMKA:**

P_{on}: Spotřeba energie při režimu zapnutí dle definice Energy Star ve verzi 7.0.

E_{TEC}: Celková spotřeba energie v kWh dle definice Energy Star ve verzi 7.0.

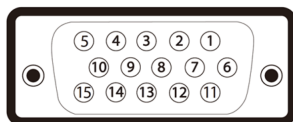
* Nulové spotřeby energie v režimu vypnutí lze dosáhnout pouze odpojením napájecího kabelu od monitoru.

** Maximální spotřeba energie s max. jasem a aktivními USB konektory.

Tento dokument je pouze pro informaci a vychází z laboratorních podmínek. Váš produkt se může chovat jinak, v závislosti na softwaru, komponentech a periferních zařízeních, které jste si objednali, a neexistuje žádná povinnost tyto informace aktualizovat. Zákazník by se tedy neměl na tyto informace spoléhat při rozhodování elektrických tolerancí atp. Neposkytujeme žádnou vyjádřenou ani nepřímou záruku přesnosti nebo úplnosti.

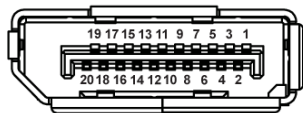
Přiřazení pinů

Konektor VGA



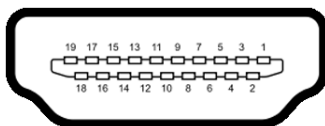
| Číslo pinu | 15-pinová strana připojeného signálního kabelu |
|------------|--|
| 1 | Video-R |
| 2 | Video-G |
| 3 | Video-B |
| 4 | GND |
| 5 | Autotest |
| 6 | GND-R |
| 7 | GND-G |
| 8 | GND-B |
| 9 | PC 5 V / 3,3 V |
| 10 | GND-sync |
| 11 | GND |
| 12 | DDC Data |
| 13 | H-sync |
| 14 | V-sync |
| 15 | DDC Clock |

Konektor DisplayPort



| Číslo pinu | 20-pinová strana připojeného signálního kabelu |
|------------|--|
| 1 | ML0(p) |
| 2 | GND |
| 3 | ML0(n) |
| 4 | ML1(p) |
| 5 | GND |
| 6 | ML1(n) |
| 7 | ML2(p) |
| 8 | GND |
| 9 | ML2(n) |
| 10 | ML3(p) |
| 11 | GND |
| 12 | ML3(n) |
| 13 | GND |
| 14 | GND |
| 15 | AUX(p) |
| 16 | GND |
| 17 | AUX(n) |
| 18 | GND |
| 19 | Re-PWR |
| 20 | +3,3 V DP_PWR |

Konektor HDMI




| Číslo pinu | 19-pinová strana připojeného signálního kabelu |
|------------|--|
| 1 | TMDS DATA 2+ |
| 2 | TMDS DATA 2 TIENENIE |
| 3 | TMDS DATA 2- |
| 4 | TMDS DATA 1+ |
| 5 | TMDS DATA 1 TIENENIE |
| 6 | TMDS DATA 1- |
| 7 | TMDS DATA 0+ |
| 8 | TMDS DATA 0 TIENENIE |
| 9 | TMDS DATA 0- |
| 10 | TMDS TAKT+ |
| 11 | TMDS TAKT TIENENIE |
| 12 | TMDS TAKT- |
| 13 | CEC |
| 14 | Vyhrazené (N.C. na zariadení) |
| 15 | DDC HODINY (SCL) |
| 16 | DDC ÚDAJE (SDA) |
| 17 | DDC/CEC uzemnenie |
| 18 | NAPÁJANIE +5 V |
| 19 | DETEKCIA HORÚCEJ ZÁSTRČKY |

Plug and Play kompatibilita

Tento monitor můžete nainstalovat v jakémkoliv systému kompatibilním s technologií Plug and Play. Monitor automaticky poskytne počítačovému systému údaje EDID (Extended Display Identification Data) pomocí protokolů DDC (Display Data Channel) tak, aby mohl systém provést vlastní konfiguraci a optimalizovat nastavení monitoru. Většina nastavení monitoru bude provedena automaticky, avšak v případě potřeby může uživatel vybrat odlišná nastavení. Podrobné informace o změně nastavení monitoru - viz část [Ovládání monitoru](#).

USB (Universal Serial Bus) rozhraní

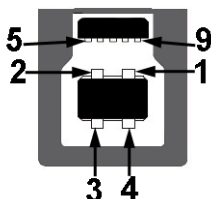
Tato část uvádí informace o USB konektorech, které jsou na monitoru k dispozici.

 **POZNÁMKA:** Tento monitor je kompatibilní se superrychlým rozhraním USB 3.0 a vysokorychlostním rozhraním USB 2.0.

| Rychlost přenosu | Datový tok | Spotřeba energie |
|------------------|------------|------------------------------|
| Superrychlý | 5 Gb/s | 4,5 W (max., každý konektor) |
| Vysoká rychlost | 480 Mb/s | 4,5 W (max., každý konektor) |
| Plná rychlost | 12 Mb/s | 4,5 W (max., každý konektor) |

| Rychlost přenosu | Datový tok | Spotřeba energie |
|------------------|------------|------------------------------|
| Vysoká rychlost | 480 Mb/s | 2,5 W (max., každý konektor) |
| Plná rychlost | 12 Mb/s | 2,5 W (max., každý konektor) |
| Nízká rychlost | 1,5 Mb/s | 2,5 W (max., každý konektor) |

Výstupní konektor USB 3.0



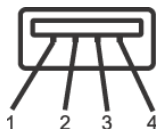
| Číslo pinu | 9-pinový konektor signálového kabelu |
|------------|--------------------------------------|
| 1 | VCC |
| 2 | D- |
| 3 | D+ |
| 4 | GND |
| 5 | SSTX- |
| 6 | SSTX+ |
| 7 | GND |
| 8 | SSRX- |
| 9 | SSRX+ |

Vstupní konektor USB 3.0



| Číslo pinu | 9-pinový konektor signálového kabelu |
|------------|--------------------------------------|
| 1 | VCC |
| 2 | D- |
| 3 | D+ |
| 4 | GND |
| 5 | SSRX- |
| 6 | SSRX+ |
| 7 | GND |
| 8 | SSTX- |
| 9 | SSTX+ |

Vstupní konektor USB 2.0



| Číslo pinu | 4-pinový konektor signálového kabelu |
|------------|--------------------------------------|
| 1 | VCC |
| 2 | DMD |
| 3 | DPD |
| 4 | GND |

USB konektory

- 1 x výstupní USB 3.0 - dole
- 2 x vstupní USB 2.0 - dole
- 2 x vstupní USB 3.0 - na straně



POZNÁMKA: Pro správnou funkci rozhraní USB 3.0 je vyžadován počítač podporující USB 3.0.



POZNÁMKA: USB rozhraní monitoru pracuje, pouze pokud je monitor zapnutý nebo v režimu úspory energie. Pokud monitor vypnete a opět zapnete, může obnovení funkce připojených periferních zařízení několik sekund trvat.

Kvalita LCD monitoru a vadné pixely

Při výrobě LCD monitoru je běžné, že jeden nebo více pixelů pevně zůstane v neměnném stavu. Tyto neměnné pixely jsou velmi obtížně viditelné a nemají vliv na kvalitu obrazu. Pro podrobné informace o kvalitě monitoru Dell a vadných pixelech navštivte webové stránky zákaznické podpory Dell na: <http://www.dell.com/support/monitors>.

Pokyny k údržbě

Čištění monitoru



VÝSTRAHA: Před čištěním monitoru si přečtěte a dodržujte [Bezpečnostní pokyny](#).





VAROVÁNÍ: Před čištěním monitoru odpojte napájecí kabel ze síťové zásuvky.

Pro dosažení nejlepších výsledků postupujte při vybalování, čištění nebo manipulaci s monitorem podle níže uvedených pokynů:

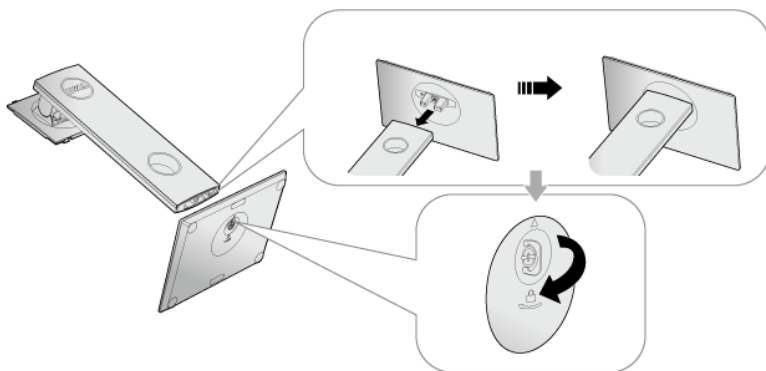
- K čištění antistatické obrazovky použijte čistý měkký hadřík mírně navlhčený ve vodě. Pokud je to možné, použijte speciální tkaninu nebo roztok na čištění obrazovek vhodný pro antistatický povrch. Nepoužívejte benzín, ředidlo, čpavek, abrazivní čisticí prostředky ani stlačený vzduch.
- K čištění monitoru použijte hadřík mírně navlhčený v teplé vodě. Nepoužívejte žádné čisticí prostředky, protože některé z nich by mohly zanechat na monitoru mléčný povlak.
- Pokud si po vybalení monitoru všimnete bílého prášku, setřete jej hadříkem.
- S monitorem zacházejte opatrně, jelikož škrábance a bílé stopy otěru u tmavého monitoru jsou zřetelnější než u světlého monitoru.
- Pro zachování nejlepší kvality obrazu vašeho monitoru používejte dynamicky se měnící spořič obrazovky a vždy monitor vypněte, pokud jej nebudete používat.

Upevnění podstavce

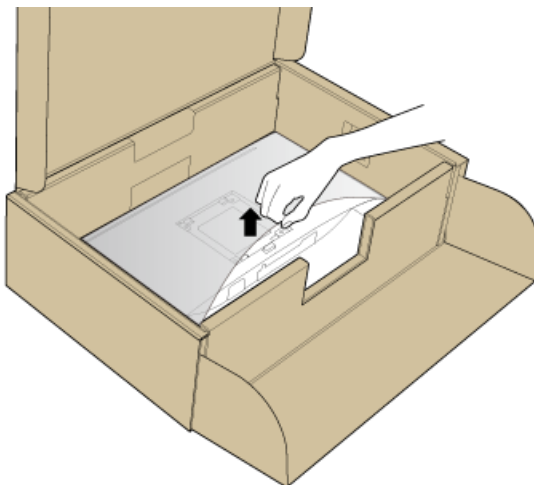
-  **POZNÁMKA:** Při dodání monitoru je podstavec demontován.
-  **POZNÁMKA:** Níže uvedený postup platí pro podstavec dodaný s monitorem. Při zakoupení jakéhokoliv jiného podstavce najdete pokyny pro jeho demontáž v instalační příručce k příslušnému podstavci.

Upevnění podstavce monitoru:

- 1 Při vyndávání podstavce z horní vycpávky, která jej jistí, postupujte podle pokynů na chlonních krabice.
- 2 Vložte bloky základny podstavce plně do otvoru v základně.
- 3 Zvedněte madlo se šroubem a otočte šroub ve směru hodinových ručiček.
- 4 Po úplném utažení šroubu složte madlo na plochu do dutiny.

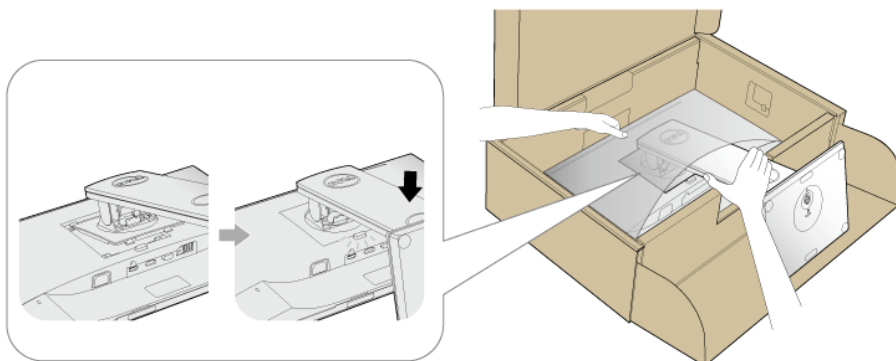


5 Podle pokynů zvedněte kryt, abyste se dostali k části VESA pro podstavec.



6 Upevněte podstavec k monitoru.

- a Vložte dvě západky v horní části podstavce do drážky na zadní straně monitoru.
- b Zatlačte podstavec tak, aby zapadl na místo.



7 Umístěte monitor na výšku.



POZNÁMKA: Opatrně monitor zvedejte tak, aby se nesklouzl nebo nespadl.

Připojení monitoru

VAROVÁNÍ: Před prováděním jakéhokoliv postupu v této části si prosím přečtěte část [Bezpečnostní pokyny](#).

POZNÁMKA: Vedte kabely otvorem pro uspořádání kabelů a teprve potom je zapojte.

POZNÁMKA: Nepřipojujte všechny kabely k počítači současně.

Připojení monitoru k počítači:

- 1 Vypněte monitor a odpojte napájecí kabel.
- 2 Připojte kabel VGA, DP nebo HDMI od monitoru k počítači.

Připojení kabelu VGA



Připojení kabelu DisplayPort (DP na DP)



Připojení kabelu HDMI (volitelně)

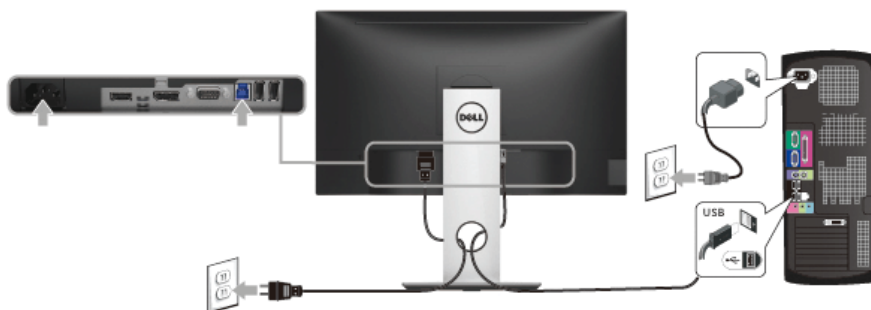


POZNÁMKA: Uvedené obrázky slouží pouze pro ilustrační účely. Skutečný vzhled počítače se může lišit.

Připojení USB 3.0 kabelu

Po dokončení připojení VGA/DP/HDMI kabelu proveďte níže uvedený postup pro připojení USB 3.0 kabelu k počítači a dokončení nastavení vašeho monitoru:

- 1 Propojte výstupní port USB 3.0 (kabel součástí dodávky) s vhodným portem USB 3.0 na počítači. (Podrobné informace - viz [Pohled zespodu](#).)
- 2 Připojte periferní USB 3.0 zařízení k vstupním USB 3.0 konektorům na monitoru.
- 3 Připojte napájecí kabely počítače a monitoru do blízké síťové zásuvky.
- 4 Zapněte monitor a počítač.
Pokud se na monitoru zobrazí obraz, je instalace dokončena. Pokud se obraz nezobrazí - viz část [Specifické problémy USB \(Universal Serial Bus\)](#).
- 5 Použijte otvor na monitoru pro uspořádání kabelů.





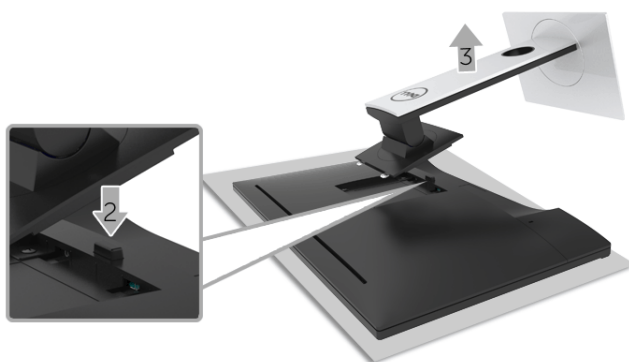
Uspořádání kabelů



Po připojení všech kabelů k monitoru a počítači (viz část [Připojení monitoru](#)) uspořádejte kabely výše uvedeným způsobem.

Demontáž podstavce

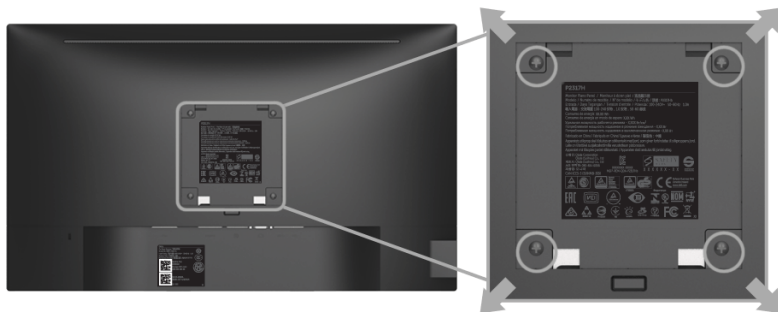
-  **POZNÁMKA:** Abyste zabránili poškrábání LCD obrazovky při demontáži podstavce, položte monitor na měkký čistý povrch.
-  **POZNÁMKA:** Níže uvedený postup platí pro podstavec dodaný s monitorem. Při zakoupení jakéhokoliv jiného podstavce najdete pokyny pro jeho demontáž v instalační příručce k příslušnému podstavci.



Demontáž podstavce:

- 1 Umístěte monitor na měkkou látku nebo hadřík.
- 2 Podržte stisknuté tlačítko pro uvolnění podstavce.
- 3 Zvedněte podstavec nahoru směrem od monitoru.

Montáž na stěnu (volitelně)



(Rozměry šroubu: M4 x 10 mm).

Postupujte podle pokynů, které jsou přiloženy k sadě pro montáž na stěnu kompatibilní s VESA.

- 1 Umístěte monitor na měkkou látku nebo hadřík a položte jej na stabilní rovný povrch.
- 2 Demontujte podstavec.
- 3 Pomocí křížového šroubováku odšroubujte čtyři šrouby zajišťující plastový kryt.
- 4 Upevněte k monitoru montážní držák, který je součástí sady pro montáž na stěnu.
- 5 Upevněte monitor na stěnu podle pokynů, které jsou přiloženy k sadě pro montáž na stěnu.

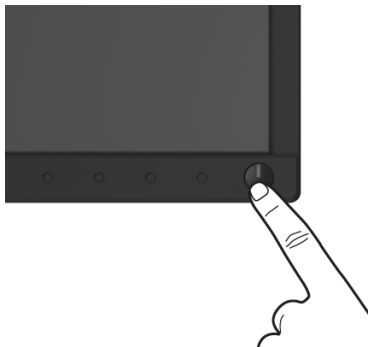


POZNÁMKA: Pouze pro použití s držákem pro montáž na stěnu schváleným akreditovanou institucí s minimální hmotností/nosností 2,81 kg (P2217H) / 3,06 kg (P2317H / P2317HWH) / 3,33 kg (P2417H) / 4,58 kg (P2717H).

Ovládání monitoru

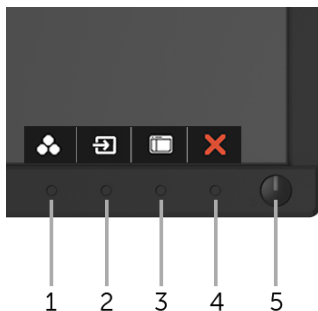
Zapnutí monitoru

Stisknutím tlačítka  zapněte monitor.








Použití ovládacích prvků na předním panelu

Ovládací tlačítka na přední straně monitoru použijte pro úpravu nastavení zobrazeného obrazu. Při provádění nastavení pomocí těchto tlačítek bude na OSD zobrazena měnící se číselná hodnota příslušného nastavení.



Následující tabulka popisuje tlačítka na předním panelu:





| Tlačítko na předním panelu | Popis |
|--|--|
| 1  Funkční tlačítko/ Preset Modes (Přednastavené režimy) | Toto tlačítko použijte pro výběr některého z přednastavených barevných režimů. |

| | | |
|---|---|---|
| 2 |  | Pomocí tohoto tlačítka zvolte ze seznamu video signálů, které mohou být připojeny k vašemu monitoru. |
| | Funkční tlačítko/ Input Source (Vstupní zdroj) | |
| 3 |  | Pomocí tlačítka NABÍDKA spusťte OSD (On-Screen Display) a vyberte nabídku OSD. Viz část Přístup k systémové nabídce . |
| | Nabídka | |
| 4 |  | Pomocí tohoto tlačítka se vraťte do hlavní nabídky nebo ukončete hlavní nabídku OSD. |
| | Ukončit | |
| 5 |  | Pomocí tlačítka Napájení můžete monitor zapnout a vypnout . Bílý indikátor značí, že je monitor zapnutý a plně funkční. Bílé blikající indikátor značí, že je monitor v režimu úspory energie. |
| | Napájení (s indikátorem) | |

Tlačítko na předním panelu


Tlačítka na přední straně monitoru použijte pro úpravu nastavení obrazu.




| Tlačítko na předním panelu | Popis |
|--|---|
| 1  Nahore | Pomocí tlačítka Nahoru můžete upravovat (zvyšovat rozsah) položek v nabídce OSD. |
| 2  Dolů | Pomocí tlačítka Dolů můžete upravovat (snižovat rozsah) položek v nabídce OSD. |
| 3  OK | Pomocí tlačítka OK potvrďte svůj výběr v nabídce OSD. |
| 4  Zpět | Pomocí tlačítka Zpět můžete přejít zpět na předchozí nabídku. |

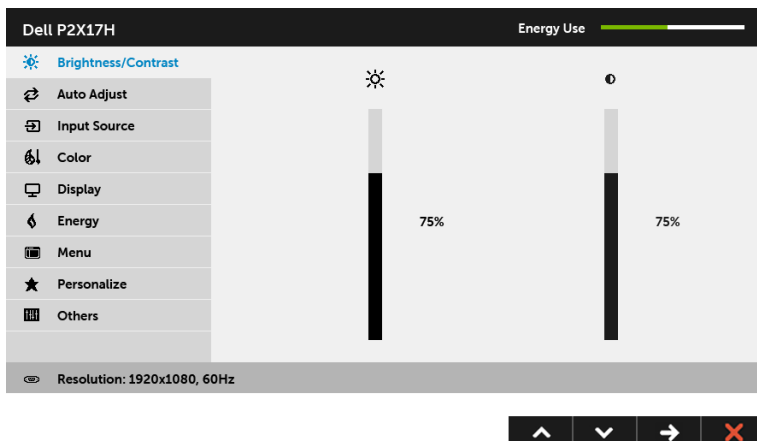
Použití nabídky OSD (On-Screen Display)

Přístup k systémové nabídce

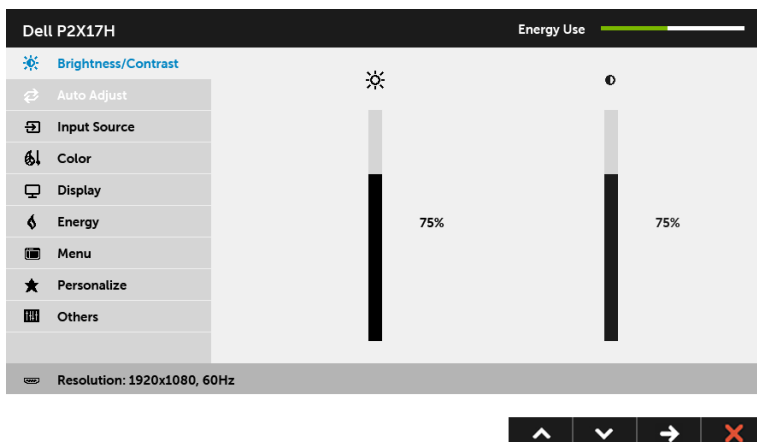
 **POZNÁMKA:** Pokud změníte nastavení a potom buď zobrazíte jiné menu, nebo ukončíte OSD menu, monitor automaticky uloží změněná nastavení. V případě, že změníte nastavení a počkáte, dokud OSD menu nezmizí, budou změny rovněž uloženy.

- 1 Stiskněte tlačítko  pro spuštění OSD menu a zobrazení hlavního menu.

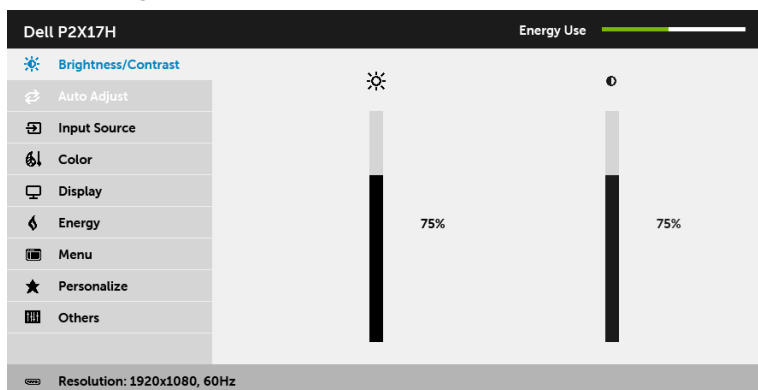
Hlavní menu pro analogový (VGA) vstup












Hlavní menu pro digitální (HDMI) vstup



Hlavní menu pro digitální (DP) vstup



POZNÁMKA: Funkce **Auto Adjust (Automatické nastavení)** je k dispozici pouze v případě použití analogového (VGA) konektoru.

- 2 Stiskněte tlačítka  a  pro pohyb mezi jednotlivými položkami nastavení. Při pohybu z jedné ikony na druhou bude název vybrané položky zvýrazněn. Úplný seznam všech dostupných položek nastavení monitoru je uveden v tabulce níže.
- 3 Jednou stiskněte tlačítko  pro aktivaci zvýrazněné položky.
- 4 Stiskněte tlačítka  a  pro výběr požadované možnosti.
- 5 Stiskněte tlačítko  pro zobrazení posuvné lišty a potom podle ukazatelů v menu použijte tlačítka  a  pro provedení změn.
- 6 Stiskněte tlačítko  pro návrat do hlavního menu.

Ikona

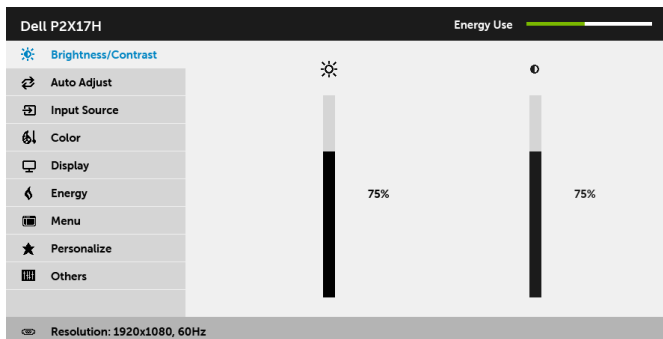
Nabídka a
podnabídky

Popis





**Brightness/
Contrast**
(Jas/Kontrast)

Použijte tuto funkci pro nastavení **Brightness/Contrast (Jas/Kontrast)**.



**Brightness
(Jas)**



Brightness (Jas) upravuje úroveň podsvícení.

Stiskněte tlačítko  pro zvýšení jasu a tlačítko  pro snížení jasu (min. 0 / max. 100).

POZNÁMKA: Pokud je funkce **Dynamic Contrast (Dynamický kontrast)** zapnutá, bude ruční úprava položky **Brightness (Jas)** zakázána.

**Contrast
(Kontrast)**

Nejdříve nastavte **Brightness (Jas)** a potom upravte **Contrast (Kontrast)**, pouze pokud je třeba provést další nastavení.

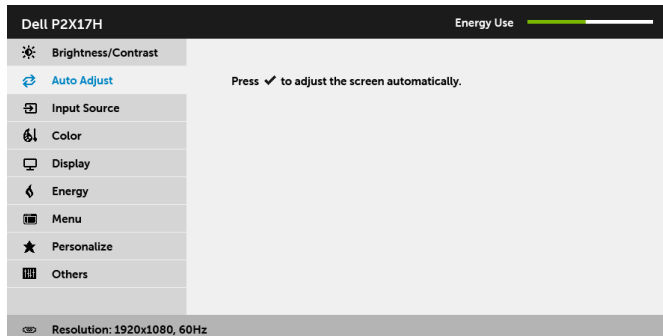
Stiskněte tlačítko  pro zvýšení kontrastu a tlačítko  pro snížení kontrastu (min. 0 / max. 100).

Funkce nastavení **Contrast (Kontrast)** umožňuje upravit úroveň rozdílu mezi tmavými a světlými oblastmi na obrazovce monitoru.



Auto Adjust (Automatické nastavení)

I pokud je monitor po spuštění počítače rozpoznán, umožňuje funkce **Auto Adjust (Automatické nastavení)** optimalizaci nastavení monitoru pro použití v konkrétní instalaci.



Funkce **Auto Adjust (Automatické nastavení)** umožňuje provést automatické přizpůsobení monitoru vstupnímu video signálu. Po použití funkce **Auto Adjust (Automatické nastavení)** můžete doladit nastavení monitoru pomocí funkcí **Pixel Clock (Frekvence pixelů)** (hrubé nastavení) a **Phase (Fáze)** (jemné nastavení) v položce **Display (Zobrazení)**.



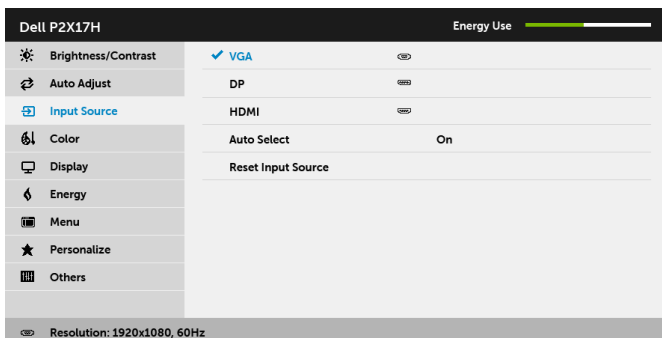
POZNÁMKA: Funkce **Auto Adjust (Automatické nastavení)** zajistí ve většině případů nejlepší obraz pro vaši konfiguraci.




POZNÁMKA: Funkce **Auto Adjust (Automatické nastavení)** je k dispozici pouze v případě použití analogového (VGA) konektoru.



Input Source (Vstupní zdroj)

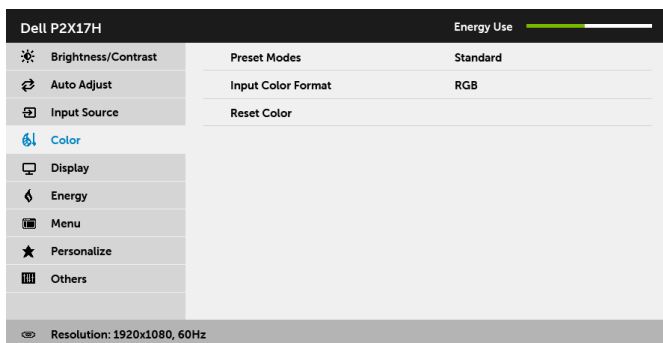
Pomocí nabídky **Input Source (Vstupní zdroj)** můžete vybírat mezi různými video signály, které mohou být připojeny k vašemu monitoru.



| | |
|---|---|
| VGA | V případě používání analogového (VGA) konektoru vyberte vstup VGA . Stisknutím tlačítka  vyberte vstupní zdroj VGA. |
| DP | V případě používání DisplayPort (DP) konektoru vyberte vstup DP . Stisknutím tlačítka  vyberte vstupní zdroj DisplayPort. |
| HDMI | V případě používání konektoru HDMI vybere vstup HDMI . Stisknutím tlačítka  vyberte vstupní zdroj HDMI. |
| Auto Select (Automatický výběr) | Po zapnutí této funkce můžete vyhledávat dostupné vstupní zdroje. |
| Reset Input Source (Resetovat vstupní zdroj) | Obnovení výchozích nastavení vstupu monitoru. |





Color (Barva) Pomocí funkce **Color (Barva)** můžete upravit režim nastavení barev.

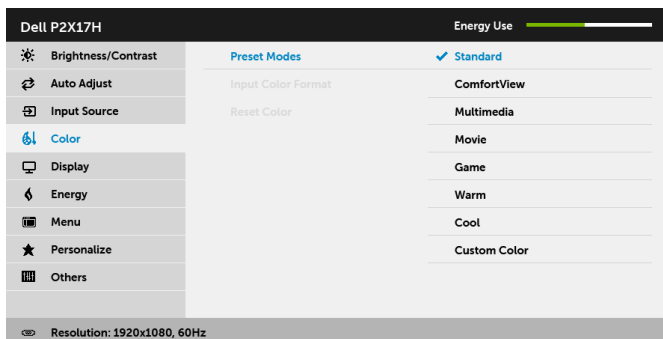


Preset Modes (Přednastavené režimy)

Při výběru položky **Preset Modes (Přednastavené režimy)** můžete v seznamu vybrat některý z režimů **Standard (Standardní)**, **ComfortView**, **Multimedia (Multimédia)**, **Movie (Film)**, **Game (Hry)**, **Warm (Teplý)**, **Cool (Studený)** nebo **Custom Color (Uživatelské barvy)**.

- **Standard (Standardní)**: Použití výchozích nastavení barev monitoru. Jedná se o výchozí režim.
- **ComfortView**: Snižuje úroveň modrého světla vyzařovaného z obrazovky, aby sledování bylo pohodlnější pro oči.
- **Multimedia (Multimédia)**: Použití nastavení barev vhodných pro multimediální aplikace.
- **Movie (Film)**: Použití nastavení barev vhodných pro filmy.
- **Game (Hry)**: Použití nastavení barev vhodných pro většinu herních aplikací.
- **Warm (Teplý)**: Zvýšení teploty barev. Obraz bude teplejší s červeným/žlutým odstínem.
- **Cool (Studený)**: Snížení teploty barev. Obraz bude chladnější s modrým odstínem.
- **Custom Color (Uživatelské barvy)**: Umožňuje ručně upravit nastavení barev.

Pomocí tlačítek  a  upravte hodnotu tří barev (R, G, B) a vytvořte váš vlastní režim barev.

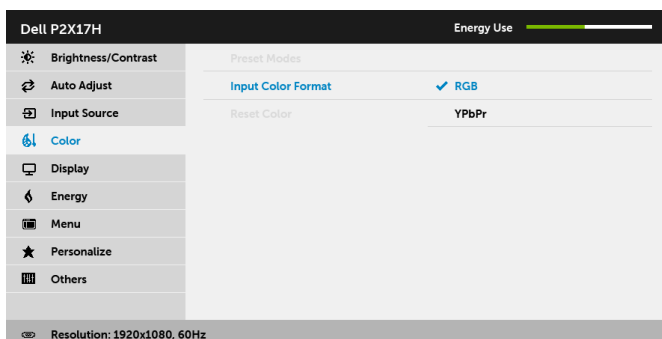


Input Color Format (Vstupní formát barev)

Umožňuje nastavit režim video vstupu na:



RGB: Tuto možnost vyberte, pokud je váš monitor připojen k počítači (nebo DVD přehrávači) pomocí kabelu DP nebo HDMI.


YPbPr: Tuto možnost vyberte, pokud váš přehrávač DVD podporuje pouze výstup YPbPr.




Hue (Odstín)

Tato funkce umožňuje změnit barvu obrazu ze zelené na fialovou. Pomocí této funkce nastavte požadovanou barvu pleťového odstínu.



Pomocí  nebo  upravte odstín v rozsahu „0“ až „100“.


Pomocí  pro zvýšení zeleného odstínu v obrazu.

Pomocí  pro zvýšení fialového odstínu v obrazu.

POZNÁMKA: Úprava **Hue (Odstín)** je k dispozici pouze při výběru přednastaveného režimu **Movie (Film)** nebo **Game (Hry)**.

Saturation (Sytost)

Tato funkce umožňuje upravit sytost barev obrazu. Pomocí  nebo  upravte sytost v rozsahu „0“ až „100“.

Pomocí  pro zvýšení barevného vzhledu obrazu.

Pomocí  pro zvýšení černobílého vzhledu obrazu.

POZNÁMKA: Úprava **Saturation (Sytost)** je k dispozici pouze při výběru přednastaveného režimu **Movie (Film)** nebo **Game (Hry)**.

Reset Color (Obnovit barvu)

Obnovení výchozích nastavení barev monitoru.



Display (Zobrazení)

Položku **Display (Zobrazení)** použijte pro nastavení obrazu.

| Dell P2X17H | | Energy Use |
|---------------------|---------------------|------------|
| Brightness/Contrast | Aspect Ratio | Wide 16:9 |
| Auto Adjust | Horizontal Position | 50 |
| Input Source | Vertical Position | 50 |
| Color | Sharpness | 50 |
| Display | Pixel Clock | 50 |
| Energy | Phase | 50 |
| Menu | Dynamic Contrast | |
| Personalize | Response Time | Normal |
| Others | Reset Display | |

Resolution: 1920x1080, 60Hz



Aspect Ratio (Poměr stran) Nastavte poměr stran na některou z možností **Wide 16:9 (Širokoúhlý 16:9)**, **4:3** nebo **5:4**.

Horizontal Position (Horizontální poloha)

Pomocí nebo nastavte polohu obrazu doleva nebo doprava. Minimum je „0“ (-). Maximum je „100“ (+).

Vertical Position (Vertikální poloha)

Pomocí tlačítka nebo nastavte polohu obrazu nahoru nebo dolů. Minimum je „0“ (-). Maximum je „100“ (+).

POZNÁMKA: Funkce **Horizontal Position (Horizontální poloha)** a **Vertical Position (Vertikální poloha)** jsou k dispozici pouze pro vstup „VGA“.

Sharpness (Ostrost)

Tato funkce umožňuje nastavit ostřejší nebo měkčí vzhled obrazu.

Pomocí nebo nastavte ostrost v rozsahu „0“ až „100“.

Pixel Clock (Frekvence pixelů)

Funkce **Phase (Fáze)** a **Pixel Clock (Frekvence pixelů)** umožňují nastavit monitor podle vašich potřeb.

Pomocí nebo nastavte nejlepší kvalitu obrazu.



Phase (Fáze)

Pokud pomocí funkce **Phase (Fáze)** nelze dosáhnout uspokojivých výsledků, použijte funkci **Pixel Clock (Frekvence pixelů)** (hrubé nastavení) a potom znovu funkci **Phase (Fáze)** (jemné nastavení).

POZNÁMKA: Funkce **Pixel Clock (Frekvence pixelů)** a **Phase (Fáze)** jsou k dispozici pouze pro vstup „VGA“.

Dynamic Contrast (Dynamický kontrast)

Umožní zvýšit úroveň kontrastu a zajistí tak ostřejší a podrobnější obraz vyšší kvality.

Pomocí  otevřete podnabídku. Potom pomocí  zapnete nebo vypnete funkci **Dynamic Contrast (Dynamický kontrast)**.

POZNÁMKA: Funkce **Dynamic Contrast (Dynamický kontrast)** poskytuje vyšší kontrast, pokud vyberete přednastavený režim **Game (Hry)** nebo **Movie (Film)**.

Response Time (Doba odezvy)

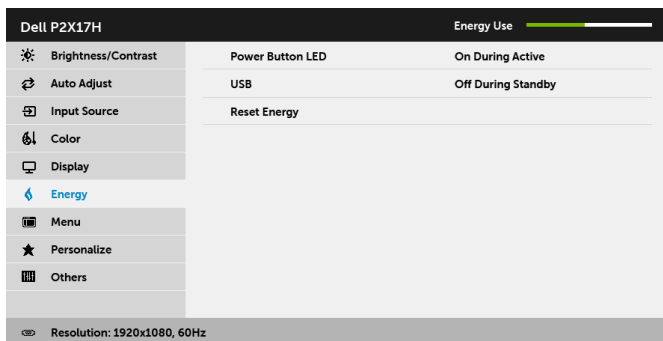
Umožňuje vám nastavit položku **Response Time (Doba odezvy)** na **Normal (Normální)** nebo **Fast (Rychlý)**.

Reset Display (Resetovat displej)

Tuto možnost vyberte pro obnovení výchozích nastavení zobrazení.



Energy (Energie)



Power Button LED (Tlačítko napájení LED)

Umožňuje vám zapnout nebo vypnout napájecí indikátor LED pro úsporu energie.

USB

Umožňuje vám povolit nebo zakázat funkci USB během pohotovostního režimu monitoru.

POZNÁMKA: Možnost zapnout nebo vypnout USB v pohotovostním režimu je k dispozici pouze v případě, že je odpojen propojovací kabel USB. Tato možnost bude po připojení výstupního kabelu USB zobrazena šedě.

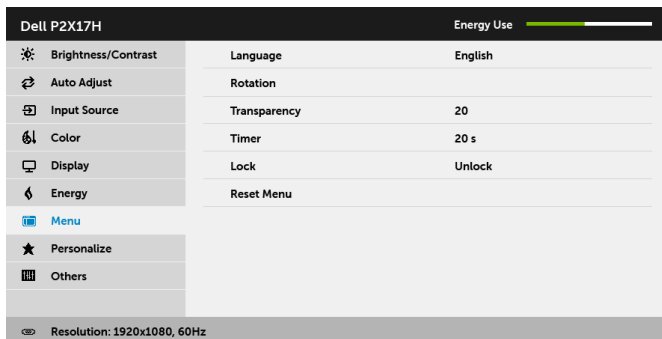
Reset Energy (Obnovení energetických nastavení)

Tuto možnost vyberte pro obnovení nastavení **Energy (Energie)**.



Nabídka

Tuto položku vyberte pro nastavení OSD zobrazení, jako je například jazyk nabídky, doba zobrazení nabídky atd.





Language (Jazyk)

Můžete vybrat některou z osmi možností **Language (Jazyk)** nabídky OSD (angličtina, španělština, francouzština, němčina, brazilská portugálština, ruština, zjednodušená čínština nebo japonština).

Rotation (Otočení)



Otočení OSD menu o 90 stupňů proti směru hodinových ručiček. Můžete upravit zobrazení menu podle funkce [Naklonění a nastavení výšky monitoru](#).

Transparency (Průhlednost)

Pomocí tlačítek  a  můžete změnit průhlednost nabídky (min. 0 / max. 100).

Timer (Časovač)

Umožňuje vám nastavit dobu, po kterou OSD zůstane aktivní po tom, co stisknete tlačítko na monitoru.

Pomocí  nebo  nastavte dobu v rozsahu 5 až 60 sekund s krokem 1 sekunda.

Lock (Zámek)

Umožňuje zabránit přístupu uživatele k nastavením. Pokud je vybrána možnost **Lock (Zámek)**, není možno provádět žádná uživatelská nastavení. Všechna tlačítka budou uzamknuta.

POZNÁMKA:

Funkce **Unlock (Odemknuto)** – Pouze hardwarové odemknutí (podržte stisknuté tlačítko vedle tlačítka napájení asi 6 sekund).

Funkce **Lock (Zámek)** – Buď softwarové zamknutí (pomocí nabídky OSD) nebo hardwarové zamknutí (podržte stisknuté tlačítko vedle tlačítka napájení asi 6 sekund).

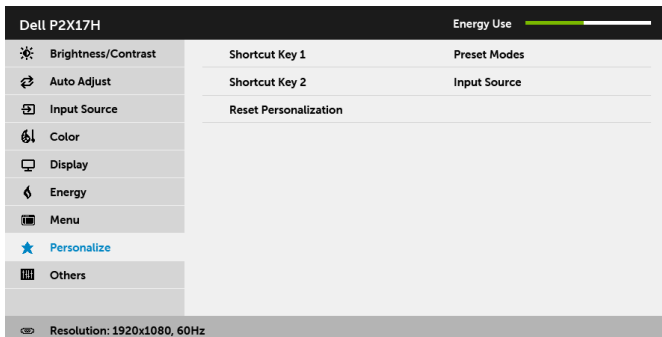
Reset Menu (Resetovat nabídku)

Obnovení veškerých OSD nastavení na výchozí hodnoty.

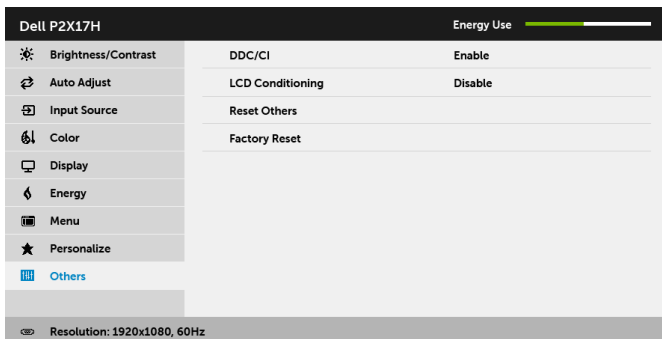


Personalize (Osobní nastavení)

Můžete vybrat některou z funkcí **Preset Modes (Přednastavené režimy)**, **Brightness/Contrast (Jas/Kontrast)**, **Auto Adjust (Automatické nastavení)**, **Input Source (Vstupní zdroj)**, **Aspect Ratio (Poměr stran)** nebo **Rotation (Otočení)** a nastavit ji na funkční tlačítko.



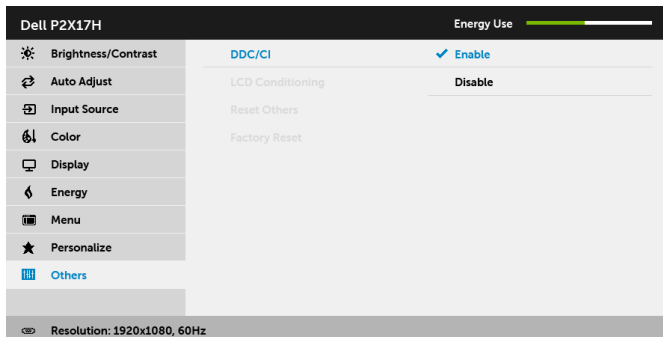
Others (Ostatní) Tuto položku vyberte pro nastavení OSD zobrazení, jako je například **DDC/CI**, **LCD Conditioning (Úprava LCD)** atd.



DDC/CI

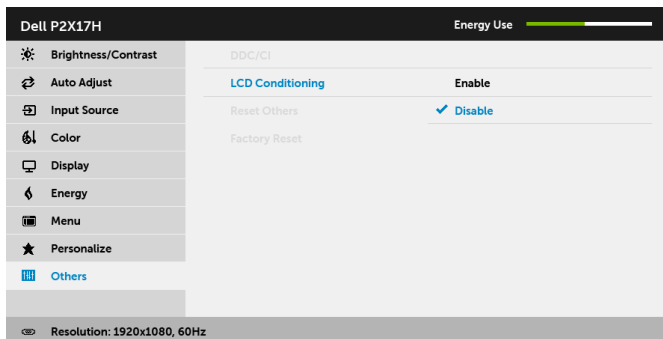
Funkce **DDC/CI** (Display Data Channel/Command Interface) umožňuje provést nastavení monitoru (jasu, vyvážení barev atd.) pomocí softwaru na vašem počítači.

Tuto funkci můžete deaktivovat výběrem možnosti **Disable (Zakázat)**. Aktivací této funkce můžete dosáhnout nejlepšího vizuálního zážitku a optimálního výkonu vašeho monitoru.



LCD Conditioning (Úprava LCD)

Pomáhá snížit méně závažné případy vypálení obrazu. V závislosti na míře vypálení obrazu může činnost programu chvíli trvat. Tuto funkci můžete aktivovat výběrem možnosti **Enable (Povolit)**.



Reset Others (Obnovit ostatní)

Obnovení veškerých nastavení v nabídce **Others (Ostatní)** na výchozí hodnoty z výroby.

Factory Reset (Obnova nastavení výrobce)

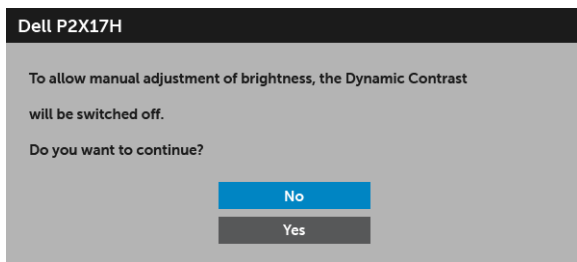
Obnovení veškerých nastavení na výchozí hodnoty.



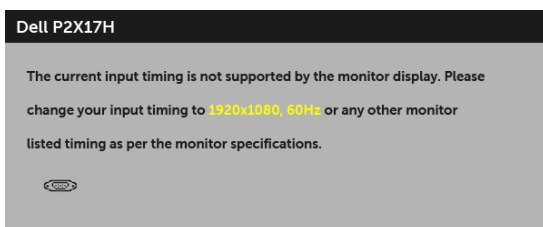
POZNÁMKA: Tento monitor má zabudovanou funkci pro automatickou kalibraci jasu kvůli stárnutí LED systému.

Varovné zprávy OSD

Pokud je aktivována funkce **Dynamic Contrast (Dynamický kontrast)** (při použití těchto přednastavených režimů: **Game (Hry)** nebo **Movie (Film)**), bude ruční úprava jasu zakázána.

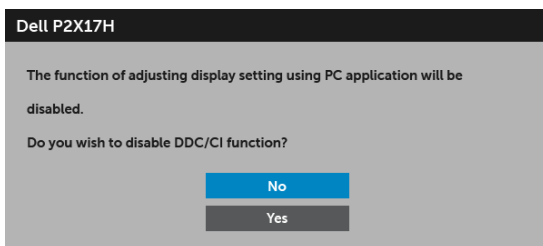


Pokud monitor nepodporuje příslušné rozlišení, zobrazí se následující zpráva:



To znamená, že monitor není schopen provést synchronizaci se signálem, který přijímá z počítače. Rozsah horizontálních a vertikálních frekvencí tohoto monitoru - viz část [Specifikace monitoru](#). Doporučené rozlišení je 1920 x 1080.

Před deaktivací funkce DDC/CI se zobrazí následující zpráva:

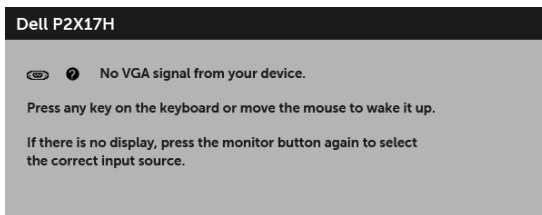



Při aktivaci režimu úspory energie se zobrazí následující zpráva:



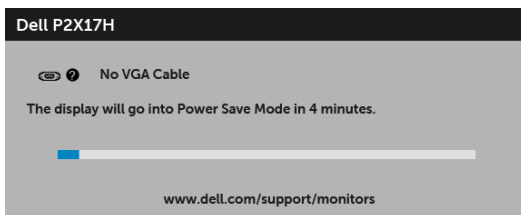
Pro přístup do **OSD** aktivujte počítač a obnovte činnost monitoru.

Při stisknutí jakéhokoliv tlačítka kromě tlačítka napájení se v závislosti na vybraném vstupu zobrazí následující zpráva:

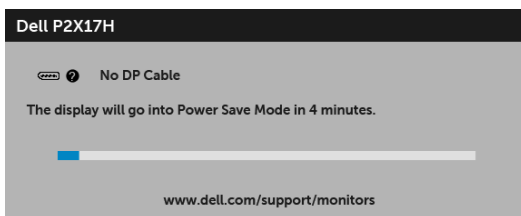


 **POZNÁMKA:** Zpráva může být poněkud jiná s ohledem na připojený vstupní signál.

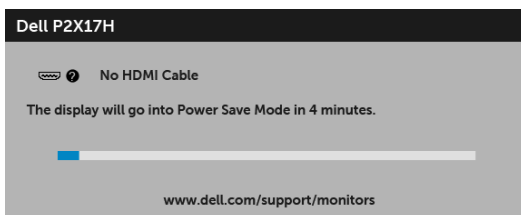
Pokud je vybrán vstup VGA, HDMI nebo DP a není připojen příslušný kabel, zobrazí se plovoucí dialogové okno uvedené níže.



nebo



nebo



Podrobné informace - viz část [Odstraňování závad](#).

Nastavení maximálního rozlišení

Pro nastavení maximálního rozlišení monitoru proveďte níže uvedený postup:

V systému Windows® 7, Windows® 8 a Windows® 8.1:

- 1 Pouze v případě Windows® 8, Windows® 8.1 vyberte dlaždici Plocha pro přepnutí na klasickou plochu.
- 2 Na ploše stiskněte pravé tlačítko myši a vyberte položku **Rozlišení obrazovky**.
- 3 Klikněte na rozevírací seznam Rozlišení obrazovky a vyberte **1920 x 1080**.
- 4 Klepněte na tlačítko **OK**.

V systému Windows® 10:

- 1 Pravým tlačítkem myši klikněte na plochu a klikněte na možnost **Nastavení zobrazení**.
- 2 Klikněte na **Upřesňující nastavení zobrazení**.
- 3 Klikněte na rozevírací seznam **Rozlišení** a vyberte možnost **1920 x 1080**.
- 4 Klikněte na tlačítko **Použít**.

Pokud není možnost 1920 x 1080 k dispozici, může být vyžadována aktualizace grafického ovladače. V závislosti na vašem počítači proveďte jeden z níže uvedených kroků.

Pokud máte stolní nebo přenosný počítač Dell:

- Navštivte webové stránky <http://www.dell.com/support>, zadejte kód ze servisního štítku a stáhněte si nejnovější ovladače pro vaši grafickou kartu.

Pokud nemáte počítač Dell (stolní nebo přenosný):

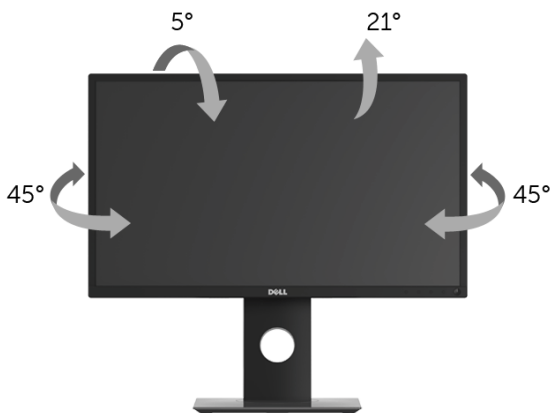
- Navštivte webové stránky výrobce vašeho počítače a stáhněte si nejnovější grafické ovladače.
- Navštivte webové stránky výrobce vaší grafické karty a stáhněte si nejnovější grafické ovladače.

Naklonění a nastavení výšky monitoru

- POZNÁMKA:** Níže uvedený postup platí pro podstavec dodaný s monitorem. Při zakoupení jakéhokoliv jiného podstavce najdete pokyny pro jeho upevnění v instalační příručce k příslušnému podstavci.

Naklonění

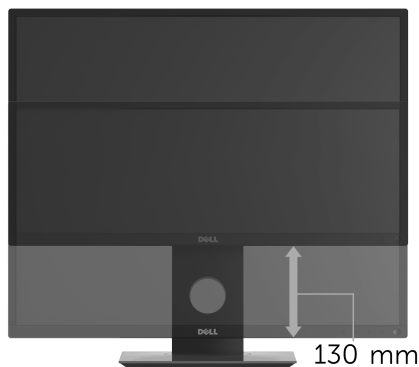
Podstavec upevněný k monitoru umožňuje naklonit monitor pro dosažení nej pohodlnějšího úhlu pohledu.



- POZNÁMKA:** Při dodání monitoru je podstavec demontován.

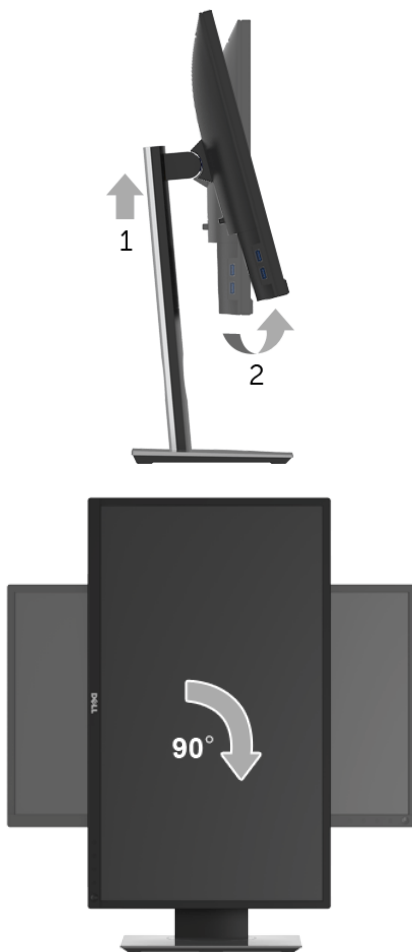
Nastavení výšky

- POZNÁMKA:** Podstavec lze vertikálně vysunout až o 130 mm. Postup pro vysunutí je uveden na obrázku níže.



Otočení monitoru

Před otočením monitoru byste měli zcela vysunout podstavec ([Nastavení výšky](#)) a naklonit monitor co nejvíc nahoru, aby nedošlo k nárazu spodního okraje monitoru.



POZNÁMKA: Pro použití funkce Otočení zobrazení (na šířku nebo na výšku) u vašeho počítače Dell je vyžadován aktualizovaný grafický ovladač, který není dodáván k tomuto monitoru. Nejnovější grafický ovladač lze stáhnout na www.dell.com/support v části **Stáhnout - video ovladače**.

POZNÁMKA: Při *otočení monitoru na výšku* může dojít ke snížení výkonu u graficky náročných aplikací (hraní 3D her atd.).

Nastavení otočení zobrazení u vašeho systému

Po otočení monitoru je třeba dokončit níže uvedený postup a nastavit funkci Otočení zobrazení na vašem systému.



POZNÁMKA: Pokud používáte monitor s počítačem jiného výrobce než Dell, zobrazte webové stránky výrobce grafického ovladače nebo vašeho počítače, kde najdete informace o otočení zobrazeného obsahu.


Postup pro nastavení otočení zobrazení:

- 1 Na ploše stiskněte pravé tlačítko myši a vyberte položku **Vlastnosti**.
- 2 Klepněte na záložku **Nastavení** a potom na tlačítko **Upřesnit**.
- 3 Pokud máte grafickou kartu ATI, vyberte záložku **Otočení** a nastavte požadované otočení.
- 4 Pokud máte grafickou kartu nVidia, klepněte na záložku **nVidia**, v levém sloupci vyberte položku **NVRotate** a potom nastavte požadované otočení.
- 5 Pokud máte grafickou kartu Intel[®], vyberte záložku grafiky **Intel**, klepněte na tlačítko **Vlastnosti grafiky**, vyberte záložku **Otočení** a potom nastavte požadované otočení.



POZNÁMKA: Pokud nevidíte požadovanou možnost otočení nebo obraz není otočen správně, navštivte www.dell.com/support a stáhněte si nejnovější ovladač pro vaši grafickou kartu.

Odstraňování závad

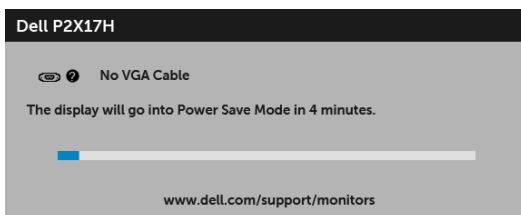
 **VAROVÁNÍ:** Před prováděním jakéhokoliv postupu v této části si prosím přečtěte část [Bezpečnostní pokyny](#).

Autotest

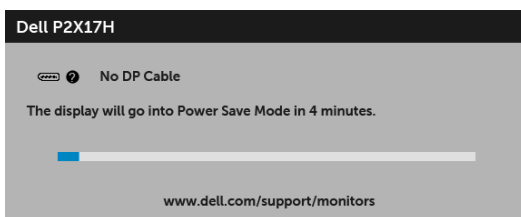
Váš monitor nabízí funkci autotestu, která vám umožňuje zkontrolovat, zda monitor pracuje správně. Pokud jsou monitor a počítač správně připojeny, avšak obrazovka monitoru zůstává tmavá, proveďte autotest monitoru pomocí následujících kroků:

- 1 Vypněte počítač i monitor.
- 2 Odpojte video kabel od počítače.
- 3 Zapněte monitor.

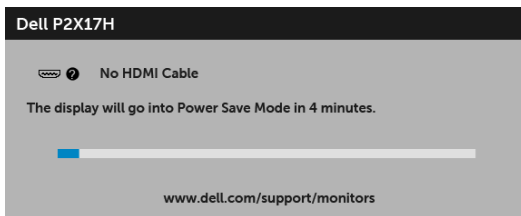
Jestliže monitor nerozpozná video signál a pracuje správně, mělo by se na obrazovce zobrazit plovoucí dialogové okno (na černém pozadí). V režimu autotestu bude LED indikátor napájení svítit bíle. V závislosti na vybraném vstupu se bude po obrazovce rovněž trvale pohybovat jedno z níže uvedených dialogových oken.



nebo



nebo




4 Toto okno se rovněž zobrazí při normálním používání, pokud dojde k odpojení video kabelu nebo jeho poškození.

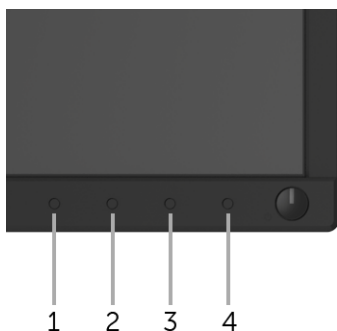
5 Vypněte monitor a znovu připojte video kabel. Potom zapněte počítač i monitor.

Jestliže po provedení předchozího postupu zůstane obrazovka monitoru černá, zkontrolujte ovladač grafické karty a počítač, protože monitor pracuje správně.

Integrovaná diagnostika

Váš monitor je vybaven integrovaným diagnostickým nástrojem, který vám pomůže určit, zda jsou abnormality obrazovky problémem monitoru nebo vašeho počítače a grafické karty.

 **POZNÁMKA:** Integrovanou diagnostiku lze spustit, pouze pokud je video kabel odpojen a monitor je v režimu autotestu.



Spuštění integrované diagnostiky:

- 1 Ujistěte se, že je obrazovka čistá (žádný prach na povrchu obrazovky).
- 2 Odpojte video kabel(y) od zadní strany počítače nebo monitoru. Monitor se přepne do režimu autotestu.
- 3 Podržte stisknuté **tláčítko 1** na předním panelu 5 sekund. Zobrazí se šedá obrazovka.
- 4 Pečlivě zkontrolujte obrazovku kvůli jakýmkoliv abnormalitám.
- 5 Znovu stiskněte **tláčítko 1** na předním panelu. Barva obrazovky se změní na červenou.
- 6 Pečlivě zkontrolujte obrazovku kvůli jakýmkoliv abnormalitám.

- 7 Zopakujte kroky 5 a 6 pro prozkoumání obrazovky zobrazené v zelené, modré, černé a bílé barvě a obrazovky s textem.

Jakmile se zobrazí obrazovka s textem, je test dokončen. Pro ukončení znovu stiskněte tlačítko 1.

Pokud při použití integrovaného diagnostického nástroje nerozpoznáte žádné abnormality obrazovky, pracuje monitor správně. Zkontrolujte grafickou kartu a počítač.

Obecné problémy

Následující tabulka obsahuje obecné informace o běžných problémech monitoru, se kterými se můžete setkat a uvádí také jejich případná řešení:

| Obecné příznaky | Co zažíváte | Možná řešení |
|--|---|---|
| Žádný video signál/ LED indikátor napájení nesvítí | Žádný obraz | <ul style="list-style-type: none"> Ujistěte se, že je video kabel správně a pevně připojen k monitoru a počítači. Použitím jiného elektrického zařízení se ujistěte, že je síťová zásuvka funkční. Ujistěte se, že bylo tlačítko napájení zcela stisknuto. Ujistěte se, že byl v menu Input Source (Vstupní zdroj) nastaven správný vstupní zdroj. |
| Žádný video signál/ LED indikátor napájení svítí | Žádný obraz nebo jas | <ul style="list-style-type: none"> Zvyšte jas a kontrast pomocí OSD menu. Proveďte funkci autotestu monitoru. Zkontrolujte, zda nejsou piny v zástrčce video kabelu ohnuté nebo zlomené. Spusťte integrovanou diagnostiku. Ujistěte se, že byl v menu Input Source (Vstupní zdroj) nastaven správný vstupní zdroj. |
| špatné zaostření | Obraz je neostrý, rozmazaný nebo obsahuje dvojitý obraz | <ul style="list-style-type: none"> Proveďte funkci Auto Adjust (Automatické nastavení) pomocí OSD menu. Nastavte funkce Phase (Fáze) a Pixel Clock (Frekvence pixelů) pomocí OSD menu. Nepoužívejte prodlužovací video kabely. Obnovte výchozí nastavení monitoru. Změňte rozlišení obrazu na správný poměr stran. |
| Kolísající/roztržený obraz | Zvlněný obraz nebo nepatrný pohyb | <ul style="list-style-type: none"> Proveďte funkci Auto Adjust (Automatické nastavení) pomocí OSD menu. Nastavte funkce Phase (Fáze) a Pixel Clock (Frekvence pixelů) pomocí OSD menu. Obnovte výchozí nastavení monitoru. Zkontrolujte okolní podmínky. Přemístěte monitor a vyzkoušejte jej v jiné místnosti. |

| | | |
|-----------------------|--|--|
| Chybějící pixely | LCD obrazovka obsahuje tečky | <ul style="list-style-type: none"> • Vypněte a znovu zapněte monitor. • Pixel, který trvale nesvítí, představuje přirozenou vadu, jež se může vyskytnout u LCD technologie. • Pro podrobné informace o kvalitě monitoru Dell a vadných pixelech navštivte webové stránky zákaznické podpory Dell na: http://www.dell.com/support/monitors. |
| Neměnné pixely | LCD obrazovka obsahuje světlé tečky | <ul style="list-style-type: none"> • Vypněte a znovu zapněte monitor. • Pixel, který trvale nesvítí, představuje přirozenou vadu, jež se může vyskytnout u LCD technologie. • Pro podrobné informace o kvalitě monitoru Dell a vadných pixelech navštivte webové stránky zákaznické podpory Dell na: http://www.dell.com/support/monitors. |
| Problémy s jasnem | Obraz je příliš tmavý nebo příliš světlý | <ul style="list-style-type: none"> • Obnovte výchozí nastavení monitoru. • Proveďte funkci Auto Adjust (Automatické nastavení) pomocí OSD menu. • Upravte jas a kontrast pomocí OSD menu. |
| Geometrické zkreslení | Obraz není správně vycentrován | <ul style="list-style-type: none"> • Obnovte výchozí nastavení monitoru. • Proveďte funkci Auto Adjust (Automatické nastavení) pomocí OSD menu. • Upravte horizontální a vertikální polohu pomocí OSD menu. <p>POZNÁMKA: Při používání vstupu HDMI/DisplayPort nelze úpravu polohy obrazu provést.</p> |
| Vodorovné/svislé čáry | Obraz obsahuje jednu nebo více čar | <ul style="list-style-type: none"> • Obnovte výchozí nastavení monitoru. • Proveďte funkci Auto Adjust (Automatické nastavení) pomocí OSD menu. • Nastavte funkce Phase (Fáze) a Pixel Clock (Frekvence pixelů) pomocí OSD menu. • Proveďte funkci autotestu monitoru a zjistěte, zda se tyto čáry vyskytují i v režimu autotestu. • Zkontrolujte, zda nejsou piny v zástrčce video kabelu ohnuté nebo zlomené. • Spusťte integrovanou diagnostiku. <p>POZNÁMKA: Při používání vstupu HDMI/DisplayPort nelze nastavení funkcí Pixel Clock (Frekvence pixelů) a Phase (Fáze) provést.</p> |

| | | |
|--|--|---|
| Problémy synchronizace | Obraz je nečitelný nebo trhaný | <ul style="list-style-type: none"> • Obnovte výchozí nastavení monitoru. • Proveďte funkci Auto Adjust (Automatické nastavení) pomocí OSD menu. • Nastavte funkce Phase (Fáze) a Pixel Clock (Frekvence pixelů) pomocí OSD menu. • Proveďte funkci autotestu monitoru a zjistěte, zda se nečitelný obraz vyskytuje i v režimu autotestu. • Zkontrolujte, zda nejsou piny v zástrčce video kabelu ohnuté nebo zlomené. • Restartujte počítač v <i>bezpečném režimu</i>. |
| Problémy týkající se bezpečnosti | Viditelné známky kouře nebo jiskření | <ul style="list-style-type: none"> • Neprovádějte žádné kroky pro odstranění problému. • Ihned se obraťte na společnost Dell. |
| Občasné potíže | Monitor se vypíná a zapíná | <ul style="list-style-type: none"> • Ujistěte se, že je video kabel správně a pevně připojen k monitoru a počítači. • Obnovte výchozí nastavení monitoru. • Proveďte funkci autotestu monitoru a zjistěte, zda se občasné potíže vyskytují i v režimu autotestu. |
| Chybějící barva | Obraz postrádá barvu | <ul style="list-style-type: none"> • Proveďte funkci autotestu monitoru. • Ujistěte se, že je video kabel správně a pevně připojen k monitoru a počítači. • Zkontrolujte, zda nejsou piny v zástrčce video kabelu ohnuté nebo zlomené. |
| špatná barva | Barva obrazu není dobrá | <ul style="list-style-type: none"> • Změňte nastavení Preset Modes (Přednastavené režimy) v nabídce Color (Barva) OSD v závislosti na aplikaci. • Upravte hodnotu R/G/B v nabídce Custom Color (Uživatelské barvy) v nabídce Color (Barva) OSD. • Spusťte integrovanou diagnostiku. |
| Na monitoru zůstává delší dobu zobrazena stopa po statickém obrazu | Na obrazovce se objevuje mírný stín ze statického obrazu | <ul style="list-style-type: none"> • Použijte funkci řízení spotřeby pro vypnutí monitoru vždy, když není používán (podrobné informace - viz část Režimy řízení spotřeby). • Nebo použijte dynamicky se měnící spořič obrazovky. |

Specifické problémy výrobku

| Specifické symptomy | Co zažíváte | Možná řešení |
|---|--|--|
| Obraz je příliš malý | Obraz je vycentrován, ale není zobrazen přes celou obrazovku | <ul style="list-style-type: none">• Zkontrolujte nastavení Aspect Ratio (Poměr stran) v nabídce Display (Zobrazení) v OSD.• Obnovte výchozí nastavení monitoru. |
| Monitor nelze nastavit pomocí tlačítek na předním panelu | OSD menu se na obrazovce nezobrazí | <ul style="list-style-type: none">• Vypněte monitor, odpojte napájecí kabel, opět jej připojte a znovu zapněte monitor.• Zkontrolujte, zda není nabídka OSD uzamknuta. Pokud ano, podržte stisknuté tlačítko nad tlačítkem napájení asi 6 sekund pro odemknutí (podrobné informace - viz část Lock (Zámek)). |
| Při stisknutí ovládacích tlačítek není k dispozici žádný vstupní signál | Není zobrazen obraz a LED indikátor svítí bíle | <ul style="list-style-type: none">• Zkontrolujte zdroj signálu. Posunutím myši nebo stisknutím tlačítka na klávesnici se ujistíte, že počítač není v úsporném režimu.• Ujistěte se, že je signálový kabel správně připojen. V případě potřeby signálový kabel odpojte a znovu připojte.• Restartujte počítač nebo video přehrávač. |
| Obraz nevyplňuje celou obrazovku | Obraz nevyplňuje výšku nebo šířku obrazovky | <ul style="list-style-type: none">• Kvůli různým video formátům (poměrům stran) na discích DVD se nemusí obraz zobrazit na celou obrazovku.• Spusťte integrovanou diagnostiku. |




POZNÁMKA: Při výběru režimu HDMI/DP nebude funkce **Auto Adjust (Automatické nastavení)** k dispozici.

Specifické problémy USB (Universal Serial Bus)

| Specifické symptomy | Co zažíváte | Možná řešení |
|---|--|--|
| USB rozhraní nepracuje | Periferní USB zařízení nepracují | <ul style="list-style-type: none">• Zkontrolujte, zda je monitor zapnutý.• Odpojte a znovu připojte výstupní USB kabel k vašemu počítači.• Odpojte a znovu připojte periferní USB zařízení (do vstupního USB konektoru).• Vypněte a znovu zapněte monitor.• Restartujte počítač.• Některá USB zařízení, jako například přenosný externí pevný disk, vyžadují vyšší elektrický proud. Proto připojte taková zařízení přímo k počítači. |
| Superrychlé rozhraní USB 3.0 je pomalé | Periferní zařízení podporující superrychlé rozhraní USB 3.0 pracují pomalu nebo nepracují vůbec | <ul style="list-style-type: none">• Zkontrolujte, zda váš počítač podporuje rozhraní USB 3.0.• Některé počítače mají konektory USB 3.0, USB 2.0 i USB 1.1. Ujistěte se, že používáte správný USB konektor.• Odpojte a znovu připojte výstupní USB kabel k vašemu počítači.• Odpojte a znovu připojte periferní USB zařízení (do vstupního USB konektoru).• Restartujte počítač. |
| Bezdrátová periferní zařízení USB přestanou pracovat, když je zapojeno zařízení USB 3.0 | Bezdrátová periferní zařízení USB reagují pomalu nebo pouze pracují, když se vzdálenost mezi nimi a přijímačem sníží | <ul style="list-style-type: none">• Zvětšete vzdálenost mezi periferními zařízeními USB 3.0 a bezdrátovým přijímačem USB.• Umístěte bezdrátový přijímač USB co nejbliže k bezdrátovým periferním zařízením USB.• Pomocí prodlužovacího kabelu USB umístěte bezdrátový přijímač USB co nejdále od portu USB 3.0. |

VAROVÁNÍ: Bezpečnostní pokyny

 **VAROVÁNÍ: Používání ovládacích prvků a provádění nastavení nebo postupů, které nejsou uvedeny v této dokumentaci, může vést k úrazu elektrickým proudem anebo mechanickému poškození výrobku.**


Pokud jde o informace o bezpečnostních pokynech, viz Informace o bezpečnosti, životním prostředí a předpisech (SERI).

Oznámení FCC (pouze USA) a další informace o předpisech

Pro oznámení FCC a další informace o předpisech navštivte webové stránky popisující soulad s předpisy na www.dell.com/regulatory_compliance.

Kontakt na společnost Dell

Pro zákazníky v USA, volejte 800-WWW-DELL (800-999-3355).

 **POZNÁMKA:** Pokud nemáte aktivní připojení k internetu, můžete nalézt kontaktní informace na vaší nákupní faktuře, dodacím listu, účtence nebo v produktovém katalogu Dell.

Společnost Dell poskytuje podporu online a po telefonu a také různé možnosti servisu. Jejich dostupnost se liší podle země a výrobku. Některé služby nemusí být ve vaší oblasti dostupné.

- Online technická pomoc — www.dell.com/support/monitors
- Kontaktování společnosti Dell — www.dell.com/contactdell