




**Dell P2217H/P2317H/P2317HWH/ צג
P2417H/P2717H
מדריך למשתמש**



דגם: P2717H/P2417H/P2317HWH/P2317H/P2217H
דגם רגולטורי: P2317Hf, P2317Hb, P2217Hc, P2217Hb,
P2717Ht, P2417Hc, P2417Hb, P2317HWHb, P2317Ht

הערות, הודעות ואזהרות

-  הערה: הערה מתווה מידע חשוב שיסייע לך להשתמש במחשב שלך בצורה טובה יותר.
-  זהירות: "זהירות" מתווה שקיים סיכון לנזק אפשרי לחומרה או לאובדן נתונים אם לא ממלאים אחר ההוראות.
-  אזהרה: "אזהרה" מתווה אפשרות של נזק לרכוש, פגיעה גופנית או מוות.

זכויות יוצרים © Dell Inc 2018-2016. כל הזכויות שמורות.

מוצר זה מוגן תחת חוקי ארה"ב וחוקים בינלאומיים בנושא זכויות יוצרים ורכוש קנייני. Dell™ והסמל של Dell הם סימנים מסחריים של Dell Inc. בארה"ב ו/או בתחומי שיפוט אחרים. כל הסימנים והשמות האחרים המוזכרים בזאת הם הסימנים המסחריים של החברות המתאימות שלהם.

תוכן העניינים

5	אודות הצג שלך
5	תוכן האריזה
7	תכונות המוצר
8	זיהוי חלקים ופקדים
12	מפרט הצג
23	יכולת "הכנס והפעל"
24	ממשק USB (Universal Serial Bus)
26	מדיניות איכות ופיקסלים בצג LCD
26	הנחיות לתחזוקה
27	התקנת הצג
27	חיבור המעמד
29	חיבור הצג
31	סידור הכבלים
31	הסרת מעמד הצג
32	התקנה על הקיר (אופציונלי)
33	הפעלת הצג
33	הפעל את הצג
33	שימוש בפקדי הפנל הקדמי
35	שימוש בתפריט תצוגת המסך (OSD)

49 הגדרת רזולוציה מקסימלית
50 שימוש במתקן ההטיה, במעמד המסתובב ובתוספת האנכית
51 סיבוב הצג
52 כיוון הגדרות הסיבוב של התצוגה
53 פתרון בעיות
53 בדיקה עצמית
54 אבחון מובנה
55 בעיות נפוצות
57 בעיות ספציפיות של המוצר
58 בעיות ספציפיות בממשק (USB) Universal Serial Bus
59 נספח
59 הודעות FCC (ארה"ב בלבד) ומידע נוסף על תקנות
59 לפניה ל-Dell

תוכן האריזה

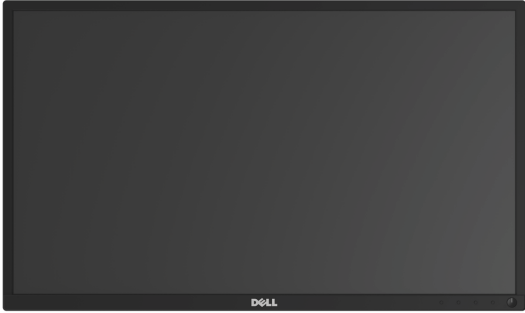


הצג שרכשת מגיע עם כל הרכיבים המוצגים בהמשך. ודא שקיבלת את כל הרכיבים **לפניה ל-Dell** ואם חסר רכיב כלשהו.

הערה: פריטים מסוימים הם אופציונליים וייתכן שלא יצורפו לצג שלך. ייתכן שלא ניתן יהיה להשתמש בתכונות או במדיה מסוימות בארצות מסוימות.



הערה: כדי להגדיר עם מעמד אחר, נא לעיין במדריך ההתקנה המתאים למעמד לגבי הוראות ההתקנה.



צג	
רגל המעמד	
בסיס המעמד	

<p>כבל חשמל (שונה בהתאם למדינה)</p>	
<p>VGA כבל</p>	
<p>כבל DP</p>	
<p>כבל USB 3.0 upstream (מאפשר שימוש ביציאות USB שבצג)</p>	
<p>• מדריך התקנה מהירה • מידע אודות בטיחות, סביבה ותקינה</p>	

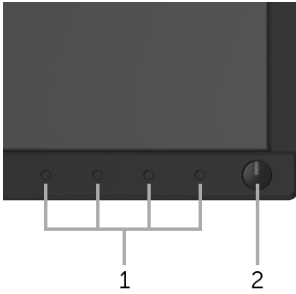
תכונות המוצר

לתצוגת הצג השטוח Dell P2217H/P2317H/P2317HWH/P2417H/P2717H יש מטריצה פעילה, טרנזיסטור פילם דק (TFT), צג גביש נוזלי (LCD) ותאורה אחורית מסוג LED. תכונות הצג כוללות:

- **P2217H**: שטח גלוי של 54.6 ס"מ (21.5 אינץ') (נמדד באלכסון). רזולוציה: עד ל-1080x1920 באמצעות VGA, DisplayPort ו-HDMI, עם תמיכה במסך מלא או ברזולוציות נמוכות יותר.
- **P2317HWH/P2317H**: שטח גלוי של 58.4 ס"מ (23 אינץ') (נמדד באלכסון). רזולוציה: עד ל-1080x1920 באמצעות VGA, DisplayPort ו-HDMI, עם תמיכה במסך מלא או ברזולוציות נמוכות יותר.
- **P2417H**: שטח גלוי של 60.5 ס"מ (23.8 אינץ') (נמדד באלכסון). רזולוציה: עד ל-1080x1920 באמצעות VGA, DisplayPort ו-HDMI, עם תמיכה במסך מלא או ברזולוציות נמוכות יותר.
- **P2717H**: שטח גלוי של 68.6 ס"מ (27 אינץ') (נמדד באלכסון). רזולוציה: עד ל-1080x1920 באמצעות VGA, DisplayPort ו-HDMI, עם תמיכה במסך מלא או ברזולוציות נמוכות יותר.
- סולם צבעים של 72% NTSC.
- יכולת כיוון בהטייה, סביבול, גובה וסיבוב.
- מעמד ניתק וחורים להתקן תלייה (VESA™) Video Electronics Standards Association 100 מ"מ לפתרונות תלייה גמישים.
- חיבור דיגיטלי עם DisplayPort ו-HDMI
- מצויד ביציאת USB אחת במעלה וב 4 יציאות USB במורד.
- יכולת "הכנס והפעל", אם נתמכת במערכת שלך.
- כיוונוני תצוגת מסך (OSD) להגדרה קלה ולמיטוב של המסך.
- חריץ נעילת אבטחה.
- מחבר למעמד.
- צריכת הספק של 0.3 W כאשר הצג נמצא במצב שינה.
- מד צריכת אנרגיה מציג בזמן אמת את צריכת האנרגיה של הצג.
- מיטוב הנוחות לעיניים עם מסך ללא ריצוד ותכונת ComfortView שמפחיתה למינימום פליטת אור כחול.

זיהוי חלקים ופקדים

מבט מלפנים



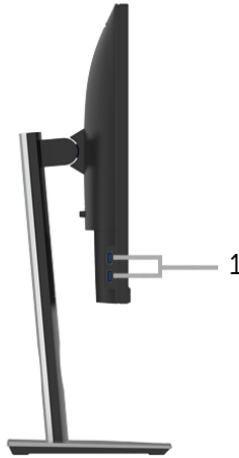
פקדי הפנל הקדמי

תיוור	תווית
לחצני פונקציות (למידע נוסף, ראה הפעלת הצג)	1
לחצן הפעלה/כיבוי (כולל נורית חיווי)	2

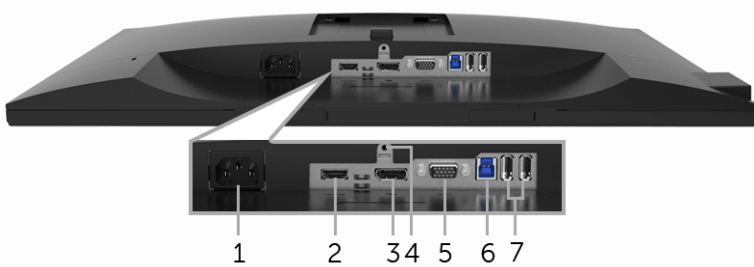


תצוגה אחורית עם מעמד הצג

שימוש	תיאור	תווית
צג מורכב על הקיר באמצעות ערכת הרכבה לקיר תואמת VESA (100 מ"מ x 100 מ"מ). מפרטת את אישורי התקנות.	פתחי הרכבה VESA (100 מ"מ x 100 מ"מ - מכסה לוחית VESA המצורפת)	1
משחרר את המעמד מהצג.	לחצן הסרת מעמד	3
מאבטח את הצג עם מנעול בטיחות (מנעול בטיחות אינו כלול).	חריץ נעילת אבטחה	4
עיין בתווית זו אם תצטרך לפנות אל Dell לקבלת תמיכה טכנית.	תווית ברקוד, מספר סידורי ותג שירות	5
לחיבור Dell Soundbar האופציונלי. הערה: הסר את רצועת הפלסטיק שמכסה את חריצי החיבור טרם התקנת Dell Soundbar.	תושבות הרכבה ל-Dell Soundbar	6
לשימוש כדי לארגן כבלים על ידי הצבתם דרך החריץ.	חריץ ניהול כבל	7



שימוש	תיאור	תווית
<p>מחבר את התקן ה-USB שברשותך.</p> <p>הערה: לשימוש ביציאה זו, עליך לחבר את כבל ה-USB (כלול עם הצג שלך) ליציאת upstream של ה-USB בצג ולמחשבך.</p>	יציאות USB downstream	1



תצוגה תחתית ללא מעמד צג

תווית	תיאור	שימוש
1	מחבר לכבל מתח	מחבר את כבל החשמל.
2	יציאת HDMI	חבר את כבל HDMI של המחשב שלך (לא כלול כבל).
3	DisplayPort	חבר את כבל DP של המחשב שלך.
4	לעמוד תכונה לנעול	לקיבוע הצג למעמד באמצעות בורג M3 x 6 מ"מ (הבורג אינו מסופק).
5	מחבר VGA	יש לחבר את המחשב עם כבל VGA.
6	USB upstream עולה	יש לחבר את כבל ה-USB (כלול עם הצג שלך) ליציאה זו ולמחשבך כדי לאפשר את יציאות ה-USB בצג שלך.
7	יציאות USB downstream	מחבר את התקני ה-USB שברשותך. הערה: לשימוש ביציאה זו, עליך לחבר את כבל ה-USB (כלול עם הצג שלך) ליציאת upstream של ה-USB בצג ולמחשבך.

מפרט הצג

P2317HWH/P2317H	P2217H	דגם
TFT LCD - מטריצה פעילה		סוג מסך
In-Plane Switching		טכנולוגיית פנל
9:16	9:16	יחס גובה-רוחב
תמונה לצפייה		
584.20 מ"מ (23 אינץ')	546.10 מ"מ (21.5 אינץ')	אלכסוני
509.18 מ"מ (20.05 אינץ')	476.06 מ"מ (18.74 אינץ')	אזור אופקי, פעיל
286.42 מ"מ (11.28 אינץ')	267.79 מ"מ (10.54 אינץ')	אזור אנכי, פעיל
145839.33 מ"מ ² (226.05 אינץ' ²)	127484.10 מ"מ ² (197.6 אינץ' ²)	אזור
0.265 מ"מ x 0.265 מ"מ	0.248 מ"מ x 0.248 מ"מ	גובה פיקסל
96	102	פיקסל לאינץ' (PPI)
178° (אנכי) טיפוס		זווית צפייה
178° (אופקי) טיפוס		
250 cd/m ² (טיפוסי)		בהירות
1000 ל-1 (טיפוסי)		יחס ניגודיות
4 מיליון:1 (דינאמי)		
נגד סינוור עם קשיחות 3H		ציפוי מסך תצוגה
מערכת LED edgelight לבן		תאורה אחורית
6 מילישניות (אפור לאפור)		זמן תגובה (טיפוסי)
16.7 מיליון צבעים		עומק צבע
82% NTSC* (CIE1976)		סולם צבעים
<ul style="list-style-type: none"> • רכזת USB 3.0 במהירות-על (עם 1 x יציאת USB 3.0 upstream) • 2 x יציאות USB 3.0 downstream • 2 x יציאות USB 2.0 downstream 		התקנים מובנים
<ul style="list-style-type: none"> • DP 1.2 x 1 • HDMI 1.4 x 1 • VGA x 1 • 1 x יציאת USB 3.0 Upstream • 2 x יציאת USB 3.0 - צדית • 2 x יציאת USB 2.0 - תחתית 		קישוריות
11.4 מ"מ (עליון/שמאל/ימין)	11.4 מ"מ (עליון/שמאל/ימין)	רוחב גבול (קצה צג לאזור פעיל)
18.1 מ"מ (תחתית)	18.1 מ"מ (תחתית)	

יכולת כוונון	
מעמד בעל כיוון גובה הטיה סביבול ציר	130 מ"מ -5° עד 21° -45° עד 45° 90° (בכיוון השעון)
תאימות Dell Display Manager	כן
אבטחה	חריץ נעילת אבטחה (מנעול כבל נמכר בנפרד).

דגם	P2417H	P2717H
סוג מסך	מטריצה פעילה - TFT LCD	
טכנולוגיית פנל	טכנולוגיית In-Plane Switching	
יחס גובה-רוחב	9:16	9:16
תמונה לצפייה		
אלכסוני	604.52 מ"מ (23.8 אינץ')	685.80 מ"מ (27 אינץ')
אזור אופקי, פעיל	527.04 מ"מ (20.75 אינץ')	597.92 מ"מ (23.54 אינץ')
אזור אנכי, פעיל	296.46 מ"מ (11.67 אינץ')	336.30 מ"מ (13.24 אינץ')
אזור	156246.27 מ"מ ² (242.18 אינץ' ²)	201073.77 מ"מ ² (311.65 אינץ' ²)
גובה פיקסל	0.275 מ"מ x 0.275 מ"מ	0.311 מ"מ x 0.311 מ"מ
פיקסל לאינץ' (PPI)	93	82
זווית צפייה	178° (אנכי) טיפוסי 178° (אופקי) טיפוסי	
בהירות	250 cd/m ² (טיפוסי)	300 cd/m ² (טיפוסי)
יחס ניגודיות	1000 ל-1 (טיפוסי) 4 מיליון:1 (דינמי)	
ציפוי מסך תצוגה	נגד סינוור עם קשיחות 3H	
תאורה אחורית	מערכת LED edgelight לבן	
זמן תגובה (טיפוסי)	6 מילישניות (אפור לאפור)	
עומק צבע	16.7 מיליון צבעים	
סולם צבעים	NTSC 82%* (CIE1976)	
התקנים מובנים	<ul style="list-style-type: none"> • רכזת USB 3.0 במהירות-על (עם 1 יציאת USB 3.0 upstream) • 2 יציאות USB 3.0 downstream • 2 יציאות USB 2.0 downstream 	

<ul style="list-style-type: none"> • 1 x 1.2 DP • 1 x 1.4 HDMI • 1 x VGA • 1 x USB 3.0 Upstream - יציאת • 2 x USB 3.0 - יציאת צדית • 2 x USB 2.0 - יציאת תחתית 		קישוריות
11.6 מ"מ (עליון/שמאל/ימין) 18.2 מ"מ (תחתית)	11.4 מ"מ (עליון/שמאל/ימין) 18.1 מ"מ (תחתית)	רוחב גבול (קצה צג לאזור פעיל)
יכולת כונון		
130 מ"מ 5° עד 21° 45° עד 45° 90° (בכיוון השעון)		מעמד בעל כיוון גובה הטיה סביבול ציר
כן		Dell Display Manager תאימות
חריץ נעילת אבטחה (מנעול כבל נמכר בנפרד).		אבטחה

* סולם צבעים (טיפוסי) מבוסס על CIE1976 (NTSC 82%) ועל תקני בדיקה CIE1931 (NTSC 72%).

מפרט רזולוציה

דגם	P2717H/P2417H/P2317HWH/P2317H/P2217H
טווח סריקה אופקי	30 kHz עד 83 kHz (אוטומטי)
טווח סריקה אנכי	56 Hz עד 76 Hz (אוטומטי)
רזולוציה קבועה מראש מקסימלית	1080 × 1920 ב-60 Hz

מצבי וידאו נתמכים

דגם	P2717H/P2417H/P2317HWH/P2317H/P2217H
יכולות תצוגת וידיאו (ניגון DP, VGA, HDMI-ו)	1080p, 1080i, 720p, 576p, 576i, 480p, 480i

מצבי תצוגה מוגדרים מראש

קוטביות סנכרון (אופקי/אנכי)	שעון פיקסלים (MHz)	תדר סריקה אנכי (Hz)	תדר סריקה אופקי (kHz)	מצב תצוגה
-/-	25.2	60.0	31.5	480 x 640 ,VESA
-/-	31.5	75.0	37.5	480 x 640 ,VESA
+/-	28.3	70.0	31.5	400 x 720 ,IBM
+/+	40.0	60.0	37.9	600 x 800 ,VESA
+/+	49.5	75.0	46.9	600 x 800 ,VESA
-/-	65.0	60.0	48.4	768 x 1024 ,VESA
+/+	78.8	75.0	60.0	768 x 1024 ,VESA
+/+	108.0	75.0	67.5	864 x 1152 ,VESA
+/+	108.0	60.0	64.0	1024 x 1280 ,VESA
+/+	135.0	75.0	80.0	1024 x 1280 ,VESA
+/+	108.0	60.0	60.0	900 x 1600 ,VESA
+/+	148.5	60.0	67.5	1080 x 1920 ,VESA

מפרט חשמלי

דגם	P2717H/P2417H/P2317HWH/P2317H/P2217H
אותות כניסת וידאו	<ul style="list-style-type: none"> • RGB אנלוגי, 0.7 וולט +/- 5%, קוטביות חיובית בעכבת כניסה ohm 75 • HDMI 1.4, 600 mV לכל שורה דיפרנציאלית, עכבת קלט של 100 ohm לכל זוג דיפרנציאלי • DisplayPort 1.2, 600 mV לכל שורה דיפרנציאלית, עכבת קלט של 100 ohm לכל זוג דיפרנציאלי
מתח כניסה AC/תדר/זרם	100 VAC עד 240 VAC / 50 Hz או 60 Hz ± 3 Hz / 1.5 אמפר (טיפוסי)
זרם נהירה	<ul style="list-style-type: none"> • 120 V : 30 אמפר (לכל היותר) בטמפרטורה של 0°C (התחלה קרה) • 220 V : 60 אמפר (לכל היותר) בטמפרטורה של 0°C (התחלה קרה)

P2317HWH/P2317H	P2217H	דגם
<ul style="list-style-type: none"> • אנלוגי: D-Sub, 15 פינים • דיגיטלי: ניתק, DisplayPort, 20 פינים • דיגיטלי: HDMI, 19 פינים (לא כלול כבל) • אפיק טורי אוניברסלי: USB, 9 פינים 		סוג כבל אות
מימדים (כולל מעמד)		
477.8 מ"מ (אינץ')	487.1 מ"מ (אינץ')	גובה (מורחב)
354.4 מ"מ (אינץ')	357.1 מ"מ (אינץ')	גובה (מוגדל)
498.9 מ"מ (אינץ')	532.0 מ"מ (אינץ')	רוחב
180.0 מ"מ (אינץ')	180.0 מ"מ (אינץ')	עומק
מימדים (לא כולל מעמד)		
297.3 מ"מ (אינץ')	315.9 מ"מ (אינץ')	גובה
498.9 מ"מ (אינץ')	532.0 מ"מ (אינץ')	רוחב
50.3 מ"מ (אינץ')	50.3 מ"מ (אינץ')	עומק
מימדי המעמד		
400.8 מ"מ (אינץ')	400.8 מ"מ (אינץ')	גובה (מורחב)
354.4 מ"מ (אינץ')	354.4 מ"מ (אינץ')	גובה (מוגדל)
242.6 מ"מ (אינץ')	242.6 מ"מ (אינץ')	רוחב
180.0 מ"מ (אינץ')	180.0 מ"מ (אינץ')	עומק
משקל		
6.86 ק"ג (פאונד)	7.34 ק"ג (פאונד)	משקל כולל אריזה
5.37 ק"ג (פאונד)	5.59 ק"ג (פאונד)	משקל כולל מכלול המעמד וכבלים
2.81 ק"ג (פאונד)	3.06 ק"ג (פאונד)	משקל ללא מכלול המעמד (להרכבה על הקיר או עבור שיקולי הרכבת VESA - ללא כבלים)
2.10 ק"ג (פאונד)	2.10 ק"ג (פאונד)	משקל מכלול המעמד
4-2	4-2	מסגרת קדמית מבריקה

P2717H	P2417H	דגם
<ul style="list-style-type: none"> • אנלוגי: D-Sub, 15 פינים • דיגיטלי: HDMI, 19 פינים (לא כלול כבל) • דיגיטלי: DisplayPort, 20 פינים • אפיק טורי אוניברסלי: USB, 9 פינים 		סוג כבל אות
מימדים (כולל מעמד)		
גובה (מורחב) 544.9 מ"מ (21.45 אינץ')	492.1 מ"מ (19.37 פאונד)	גובה (מורחב)
גובה (מוגדל) 415.3 מ"מ (16.35 אינץ')	362.1 מ"מ (14.26 אינץ')	גובה (מוגדל)
רוחב 621.1 מ"מ (24.45 אינץ')	549.8 מ"מ (21.65 אינץ')	רוחב
עומק 200.3 מ"מ (7.89 אינץ')	180.0 מ"מ (7.09 אינץ')	עומק
מימדים (לא כולל מעמד)		
גובה 366.1 מ"מ (14.41 אינץ')	326.0 מ"מ (12.83 אינץ')	גובה
רוחב 621.1 מ"מ (24.45 אינץ')	549.8 מ"מ (21.65 אינץ')	רוחב
עומק 50.3 מ"מ (1.98 אינץ')	50.3 מ"מ (1.98 אינץ')	עומק
מימדי המעמד		
גובה (מורחב) 433.4 מ"מ (17.06 אינץ')	400.8 מ"מ (15.78 אינץ')	גובה (מורחב)
גובה (מוגדל) 387.2 מ"מ (15.24 אינץ')	354.4 מ"מ (13.95 אינץ')	גובה (מוגדל)
רוחב 292.4 מ"מ (11.51 אינץ')	242.6 מ"מ (9.55 אינץ')	רוחב
עומק 200.3 מ"מ (7.89 אינץ')	180.0 מ"מ (7.09 אינץ')	עומק
משקל		
משקל כולל אריזה 9.76 ק"ג (21.52 פאונד)	7.63 ק"ג (16.78 פאונד)	משקל כולל אריזה
משקל כולל מכלול המעמד וכבלים 7.44 ק"ג (16.40 פאונד)	5.90 ק"ג (12.98 פאונד)	משקל כולל מכלול המעמד וכבלים
משקל ללא מכלול המעמד (להרכבה על הקיר או עבור שיקולי הרכבת VESA - ללא כבלים) 4.58 ק"ג (10.10 פאונד)	3.33 ק"ג (7.32 פאונד)	משקל ללא מכלול המעמד (להרכבה על הקיר או עבור שיקולי הרכבת VESA - ללא כבלים)
משקל מכלול המעמד 2.44 ק"ג (5.38 פאונד)	2.10 ק"ג (4.63 פאונד)	משקל מכלול המעמד
4-2	4-2	מסגרת קדמית מבריקה

P2717H	P2417H	/P2317H P2317HWH	P2217H	דגם
תקנים תואמים				
<ul style="list-style-type: none"> • צג המאושר על ידי ENERGY STAR • EPEAT זהב רשום בארה"ב. הרשמת EPEAT משתנה בהתאם למדינה. למידע אודות מצב הרישום לפי מדינה, ראה www.epeat.net • תאימות RoHS • צגים מאושרי TCO • הצג הוא ללא PVC/BFR (לא כולל כבלים חיצוניים). • זכוכית שאינה מכילה ארסן וכספית בלוח הקדמי בלבד 				
טמפרטורה				
0°C עד 40°C (32°F עד 104°F)				בפעולה
<ul style="list-style-type: none"> • אחסון: -20°C עד 60°C (-4°F עד 140°F) • משלוח: -20°C עד 60°C (-4°F עד 140°F) 				לא בפעולה
לחות				
10% עד 80% (ללא התעבות)				בפעולה
<ul style="list-style-type: none"> • אחסון: 5% עד 90% (ללא התעבות) • משלוח: 5% עד 90% (ללא התעבות) 				לא בפעולה
גובה				
5,000 מ' (16,404 רגל) (מקסימום)				בפעולה
12,192 מ' (40,000 רגל) (מקסימום)				לא בפעולה
<ul style="list-style-type: none"> • 187.66 /BTU לשעה (מקסימום) • 78.48 /BTU לשעה (טיפוסי) 	<ul style="list-style-type: none"> • 133.07 /BTU לשעה (מקסימום) • 64.83 /BTU לשעה (טיפוסי) 	<ul style="list-style-type: none"> • 129.66 /BTU לשעה (מקסימום) • 61.42 /BTU לשעה (טיפוסי) 	<ul style="list-style-type: none"> • 126.24 /BTU לשעה (מקסימום) • 58.01 /BTU לשעה (טיפוסי) 	פיזור תרמי

מצבי ניהול צריכת חשמל

אם אתה משתמש בכרטיס מסך תואם VESA DPM™ או בתוכנה המותקנת במחשב, המסך יכול להפחית באופן אוטומטי את צריכת ההספק שלו כאשר אינו בשימוש. תכונת זו נקראת מצב חיסכון בצריכת הספק*. כאשר המחשב מזהה קלט מהמקלדת, מהעכבר או מאביזר קלט אחר, הצג יחזור אוטומטית לפעולה. הטבלה הבאה מציגה את צריכת החשמל ואת תכונה האוטומטית זו לחיסכון בחשמל.

P2217H

מצבי VESA	סנכרון אופקי	סנכרון אנכי	וידיאו	חיווי הפעלה	צריכת חשמל
פעולה רגילה	פעיל	פעיל	פעיל	לבן	W 37 (מקסימום) ** W 17 (טיפוסי)
מצב Active-off	לא פעיל	לא פעיל	מוחשך	לבן (הבהוב)	פחות מ-W 0.3
כיבוי	-	-	-	כבוי	פחות מ-W 0.3

צריכת חשמל	Energy Star
W 15.5	P _{on}
kWh 50.6	E _{TEC}

P2317HWH/P2317H

מצבי VESA	סנכרון אופקי	סנכרון אנכי	וידיאו	חיווי הפעלה	צריכת חשמל
פעולה רגילה	פעיל	פעיל	פעיל	לבן	W 38 (מקסימום) ** W 18 (טיפוסי)
מצב Active-off	לא פעיל	לא פעיל	מוחשך	לבן (הבהוב)	פחות מ-W 0.3
כיבוי	-	-	-	כבוי	פחות מ-W 0.3

צריכת חשמל	Energy Star
W 14.8	P _{on}
kWh 46.7	E _{TEC}

P2417H

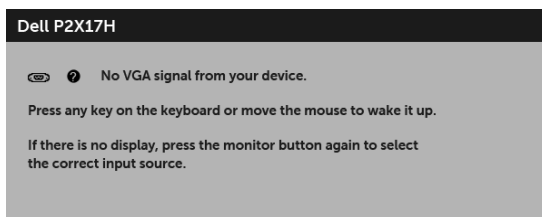
מצבי VESA	סנכרון אופקי	סנכרון אנכי	וידיאו	חיווי הפעלה	צריכת חשמל
פעולה רגילה	פעיל	פעיל	פעיל	לבן	W 39 (מקסימום) ** W 19 (טיפוסי)
מצב Active-off	לא פעיל	לא פעיל	מוחשך	לבן (הבהוב)	פחות מ-W 0.3
כיבוי	-	-	-	כבוי	פחות מ-W 0.3


צריכת חשמל	Energy Star
W 18.5	P _{on}
kWh 54.1	E _{TEC}

מצבי VESA	סנכרון אופקי	סנכרון אנכי	וידאו	חיווי הפעלה	צריכת חשמל
פעולה רגילה	פעיל	פעיל	פעיל	לבן	W 55 (מקסימום) ** W 23 (טיפוסי)
מצב Active-off	לא פעיל	לא פעיל	מוחשך	לבן (הבהוב)	פחות מ-W 0.3
כיבוי	-	-	-	כבוי	פחות מ-W 0.3


צריכת חשמל	Energy Star
W 15.1	P _{on}
kWh 47.4	E _{TEC}

תוצגת המסך תפעל במצב פעולה רגיל בלבד. כאשר לחצן כלשהו נלחץ במצב Active-off, תוצג ההודעה הבאה:



הערה: יתכן שההודעה תהיה שונה מעט בהתאם לאות הקלט המחובר. 



הערה: צג זה עומד בתקן ENERGY STAR®. 

הערה: 

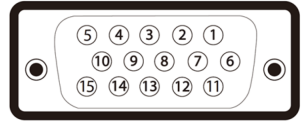
P_{on}: צריכת חשמל במצב פעיל כפי שמוגדר בגירסת Energy Star 7.0.
E_{TEC}: סך צריכת החשמל ב-kWh כפי שמוגדר בגירסת Energy Star 7.0.

* ניתן לבטל לגמרי את צריכת ההספק במצב כבוי רק על ידי ניתוק כבל החשמל מהצג.
** צריכת חשמל מקסימלית עם בהיקות מקס ו-USB פעיל.

מסמך זה מיועד למטרת מידע בלבד, ומשקף ביצועים במעבדה. יתכן שביצועי המוצר שלך יהיו שונים, תלוי בתוכנה, ברכיבים ובציווד ההיקפי שהזמנת, ואין חובה לעדכן מידע דנן. בהתאם, אין על הלקוח להסתמך על מידע זה בעת קבלת החלטה לגבי סביליות חשמליות או אחרת. אין אחריות לגבי הדיוק או שלמות המידע שניתן במפורש או במרומז.

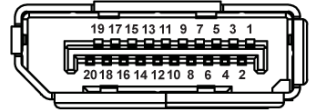
תפקידי פינוים

מחבר VGA

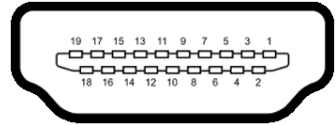


מספר פין	צד 15 הפינים של כבל האותות
1	Video-Red
2	Video-Green
3	Video-Blue
4	אדמה
5	בדיקה עצמית
6	GND-R
7	GND-G
8	GND-B
9	מחשב 3.3V/5V
10	GND-sync
11	אדמה
12	נתוני DDC
13	סנכרון אופקי
14	סנכרון אנכי
15	שעון DDC

מחבר DisplayPort



מספר פיין	צד 20 הפינים של כבל האותות
1	ML0(p)
2	אדמה
3	ML0(n)
4	ML1(p)
5	אדמה
6	ML1(n)
7	ML2(p)
8	אדמה
9	ML2(n)
10	ML3(p)
11	אדמה
12	ML3(n)
13	אדמה
14	אדמה
15	AUX(p)
16	אדמה
17	AUX(n)
18	אדמה
19	חזרה PWR
20	DP_PWR +3.3 V




מספר פיין	צד 19 הפינים של כבל האותות
1	TMDS DATA 2+
2	סינוך TMDS DATA 2
3	TMDS DATA 2-
4	TMDS DATA 1+
5	סינוך TMDS DATA 1
6	TMDS DATA 1-
7	TMDS DATA 0+
8	סינוך TMDS DATA 0
9	TMDS DATA 0-
10	TMDS CLOCK+
11	TMDS CLOCK SHIELD
12	TMDS CLOCK-
13	CEC
14	שמור (אין חיבור במכשיר)
15	(SCL) DDC CLOCK
16	(SDA) DDC DATA
17	הארקה DDC/CEC
18	מתח +5 V
19	זיהוי תקע "חם" (מוביל מתח)

יכולת "הכנס והפעל"

תוכל להתקין את הצג בכל מערכת התומכת ב"הכנס והפעל". הצג מספק אוטומטית למחשב את נתוני EDID (Extended Display Identification Data) שלו תוך שימוש בפרוטוקולי DDC (Display Data Channel) ומאפשר למחשב להגדיר את עצמו ולמטב את ביצועי הצג. ברוב המקרים, התקנת הצג תתבצע אוטומטית; תוכל לבחור הגדרות שונות אם תרצה בכך. לפרטים נוספים אודות שינוי הגדרות הצג, ראה [הפעלת הצג](#).

ממשק USB (Universal Serial Bus)

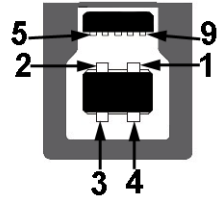
בסעיף זה תקבל פרטים אודות יציאות ה-USB הזמינות בצג.

הערה: צג זה תומך ב-USB 3.0 במהירות-על וב-USB 2.0 במהירות גבוהה. 

מהירות העברה	קצב העברת נתונים	צריכת חשמל
מהירות-על	5 Gbps	W 4.5 (מקס' כל יציאה)
מהירות גבוהה	480 Mbps	W 4.5 (מקס' כל יציאה)
מהירות מלאה	12 Mbps	W 4.5 (מקס' כל יציאה)

מהירות העברה	קצב העברת נתונים	צריכת חשמל
מהירות גבוהה	480 Mbps	W 2.5 (מקס' כל יציאה)
מהירות מלאה	12 Mbps	W 2.5 (מקס' כל יציאה)
מהירות נמוכה	1.5 Mbps	W 2.5 (מקס' כל יציאה)

מחבר USB 3.0 Upstream



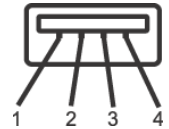
מספר פין	צד 9 פינים של המחבר
1	VCC
2	D-
3	D+
4	אדמה
5	SSTX-
6	SSTX+
7	אדמה
8	SSRX-
9	SSRX+

מחבר USB 3.0 Downstream



מספר פין	צד 9 פינים של המחבר
1	VCC
2	D-
3	D+
4	אדמה
5	SSRX-
6	SSRX+
7	אדמה
8	SSTX-
9	SSTX+

מחבר USB 2.0 Downstream



מספר פין	צד 4 פינים של המחבר
1	VCC
2	DMD
3	DPD
4	אדמה

יציאות USB

- 1 x USB 3.0 upstream - תחתית
- 2 x USB 2.0 downstream - תחתית
- 2 x USB 3.0 downstream - צדית

הערה: לשימוש בתכונה USB 3.0 יש צורך במחשב תואם USB 3.0.





הערה: ממשק ה-USB של הצג פועל רק כאשר הצג פעיל או במצב חיסכון בצריכת חשמל. אם תכבה את הצג ולאחר מכן תדליק אותו, ייתכן שיארכו מספר שניות להתקנים המחוברים אליו כדי לחזור לפעולה רגיל.

מדיניות איכות ופיקסלים בצג LCD

בתהליך הייצור של צג LCD, פעמים רבות פיקסל אחד או יותר מתקבעים במצב שאינו ניתן לשינוי. קשה להבחין בפיקסלים הללו והם אינם משפיעים על האיכות או על היכולת להשתמש בתצוגה. למידע נוסף אודות האיכות של צגי Dell ומדיניות הפיקסלים, היכנס לאתר התמיכה של Dell בכתובת: <http://www.dell.com/support/monitors>.

הנחיות לתחזוקה

ניקוי הצג

זהירות: יש לקרוא ולמלא אחר **הוראות בטיחות** טרם ניקוי הצג.


אזהרה: טרם ניקוי הצג, יש לנתק את כבל המתח שלו מהשקע החשמלי.




מומלץ לפעול בהתאם להוראות שברשימה הבאה להוצאה מהאריזה, לניקוי או לטיפול בצג:

- לניקוי המסך האנטי סטטי, הרטב קלות מטלית רכה ונקייה במים. אם ניתן, השתמש במטלית מיוחדת לניקוי מסכים או בתמיסה מתאימה לציפוי האנטי סטטי. אין להשתמש בבנזין, במדלל, באמוניה, בחומרי ניקוי שוחקים או באוויר דחוס.
- נקה את הצג בעזרת מטלית לחה ופושרת. הימנע משימוש בחומרי ניקוי מכל סוג, החומרים הללו משאירים ציפוי לבנבן על הצג.
- אם הבחנת באבקה לבנה כשפרקת את הצג, נגב אותה בעזרת מטלית.
- טפל בזהירות בצג, משום שצג בצבע כהה עלול להישרט ולהראות יותר סימני שחיקה לבנים מאשר צג בצבע בהיר.
- כדי לשמור על איכות התמונה הגבוהה ביותר בצג שלך, השתמש בשומר מסך דינמי וכבה את הצג כשאינו בשימוש.

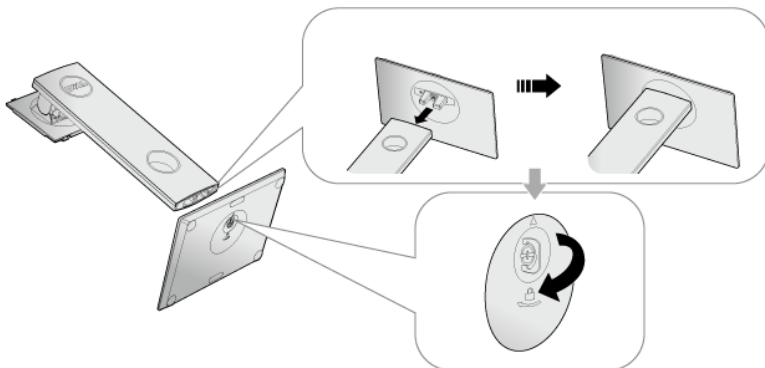
חיבור המעמד

הערה: המעמד מגיע כשהוא מנותק מהצג. 

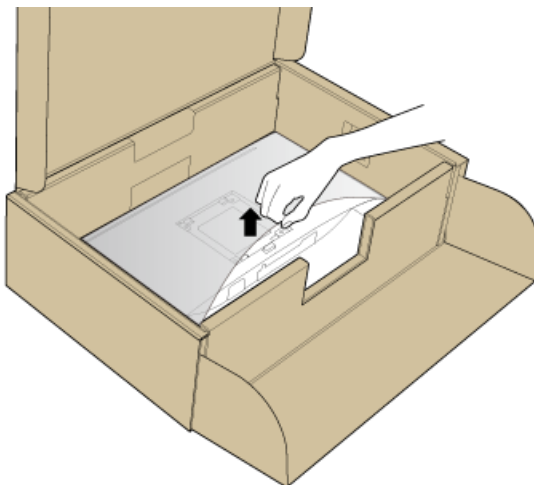
הערה: זה ישים לגבי צג עם מעמד. כדי להגדיר עם מעמד אחר, עיין במדריך ההתקנה המתאימים לעמוד על הוראות ההתקנה. 

לחיבור מעמד הצג:

- 1 יש למלא אחר ההוראות לגבי הכנפיים של הקרטון כדי להסיר מהכרית העליונה המאבטחת אותו.
- 2 יש להכניס בצורה מלאה את הלבנים של בסיס המעמד וחריץ המעמד.
- 3 יש להרים את ידית ההברגה, ולסובב את הבורג בכיוון השעון.
- 4 לאחר שהבורג הודק היטב, יש לקפל בצורה שטוחה את ידית הבורג בתוך הגומחה.



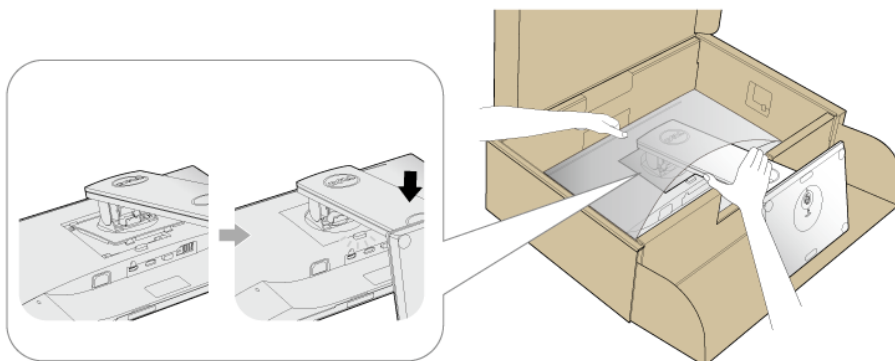
5 יש להרים את המכסה כפי שמוצג, כדי לחשוף את אזור ה-VESA למכלול המעמד.



6 יש לחבר את המעמד המורכב לצג.

a התאם את חריצי ההנחיה בגב הצג לשתי הלשוניות שבחלק העליון של המעמד.

b יש ללחוץ על המעמד עד שיינעל למקומו בנקישה.



7 יש להציב את הצג במצב עמידה.

הערה: יש להרים את הצג בזהירות כדי למנוע ממנו מלהחליק או ליפול.



חיבור הצג

אזהרה: לפני שתתחיל בהליך כלשהו מסעיף זה, יש למלא אחר **הוראות בטיחות**.



הערה: יש להשחיל את הכבלים דרך חריץ ניהול הכבלים לפני שמחברים אותם.



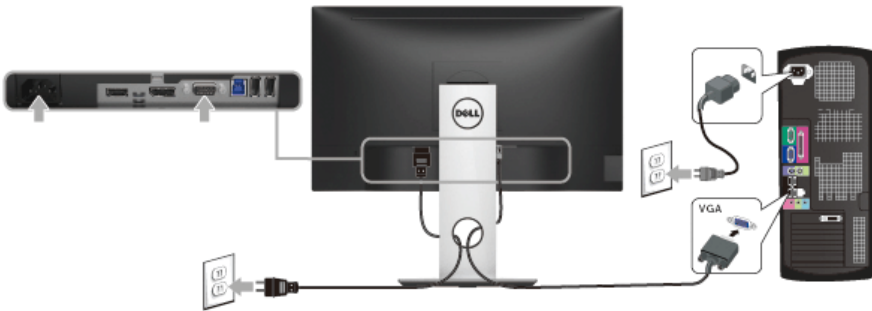
הערה: אין לחבר בו-זמנית את כל כבלי הווידאו למחשב.



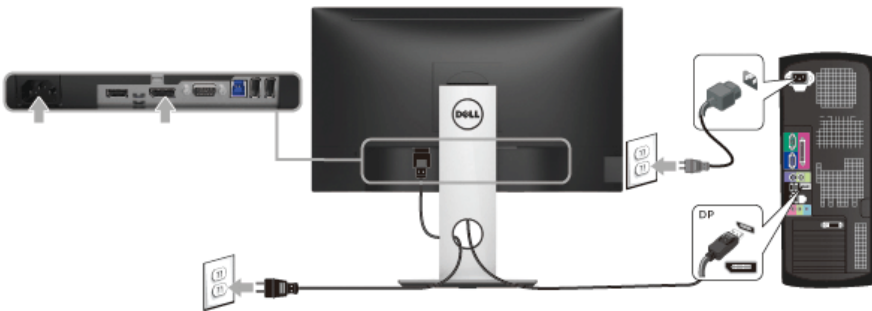
לחיבור הצג אל המחשב:

- 1 כבה את המחשב ונתק את כבל החשמל.
- 2 יש לחבר את הכבל VGA או DP או HDMI מהצג שלך אל המחשב.

חיבור כבל VGA



חיבור הכבל DisplayPort (DP ל-DP)



חיבור הכבל HDMI (אופציונלי)

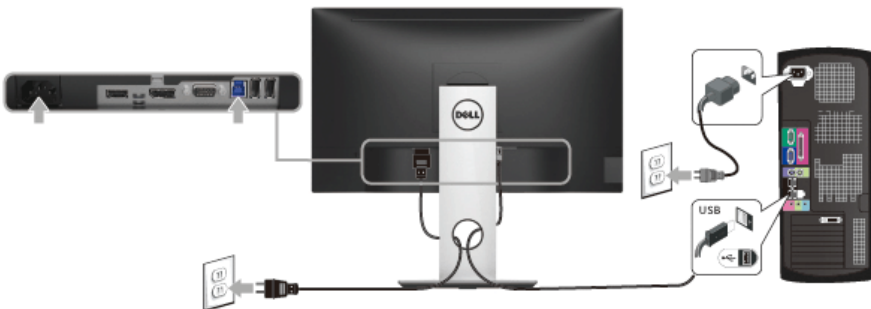


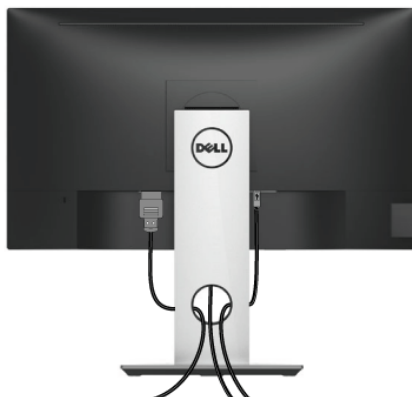
הערה: הגרפיקה משמשת למטרת המחשה בלבד. מראה המחשב עשוי להיות שונה. 

חיבור כבל USB 3.0

לאחר שסיימת לחבר את כבל HDMI/DP/VGA, פעל בהתאם להוראות הבאות כדי לחבר את כבל USB 3.0 אל המחשב וכדי להשלים את הגדרות הצג:


- 1 חבר את כבל USB 3.0 upstream (כבל מצורף) ליציאת upstream של הצג ולאחר מכן חבר את הקצה השני של הכבל ליציאת USB 3.0 מתאימה במחש. (לקבלת פרטים, ראה [תצוגה תחתית](#)).
 - 2 חבר התקני הציווד ההיקפי USB 3.0 ליציאות USB 3.0 downstream שבצג.
 - 3 חבר את כבלי המתח של המחשב ושל הצג לשקעים סמוכים בקיר.
 - 4 הדלק את הצג ואת המחשב.
- אם מוצגת תמונה, ההתקנה הסתיימה. אם לא מוצגת תמונה, ראה סעיף [בעיות ספציפיות בממשק Universal Serial Bus \(USB\)](#).
- 5 השתמש בתושבת הכבל שבמעמד הצג כדי לארגן את הכבלים.




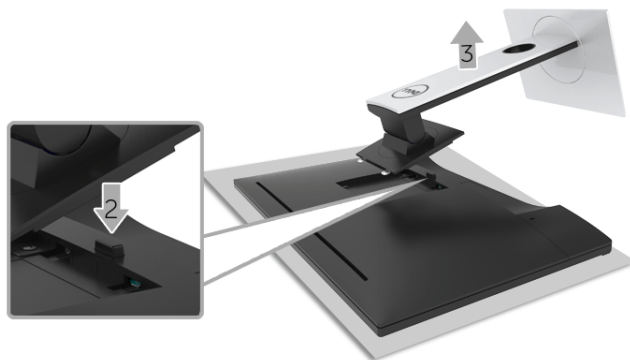


לאחר שחיברת את כל הכבלים הדרושים לצג ולמחשב (ראה **חיבור הצג** חיבור הצג לקבלת מידע אודות חיבור הכבלים), נתב את הכבלים דרך הפתח כפי שמוצג למעלה.

הסרת מעמד הצג

הערה: כדי למנוע שריטות במסך ה-LCD בעת הסרת המעמד, יש לוודא שהצג מונח על משטח נקי ורך. 

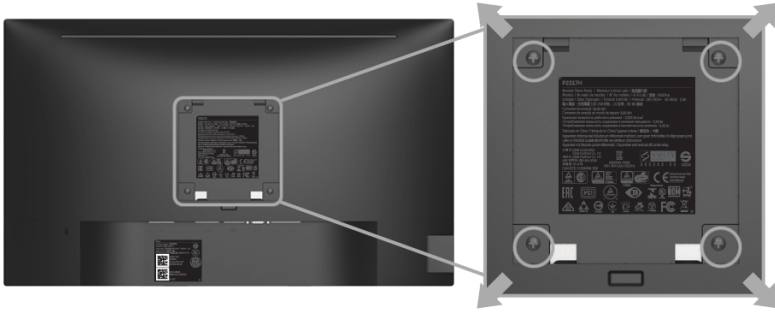
הערה: זה ישים לגבי צג עם מעמד. כדי להגדיר עם מעמד אחר, עיין במדריך ההתקנה המתאימים לעמוד על הוראות ההתקנה. 



להסרת המעמד:

- 1 יש להניח את הצג על מטלית רכה או כרית.
- 2 לחץ והחזק את לחצן שחרור המעמד.
- 3 הרם את המעמד והרחק אותו מהצג.

התקנה על הקיר (אופציונלי)



(מידות הבורג: 10 x M4 מ"מ).

עדיין בהוראות שצורפו לערכת התלייה על הקיר תואמת VESA.

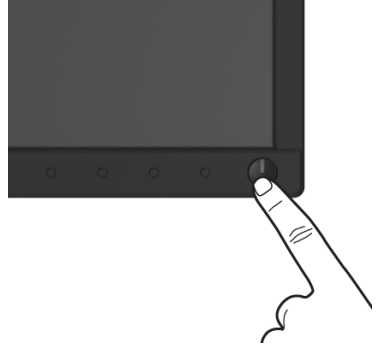
- 1 הנח את פנל הצג על מטלית רכה, על כרית או על שולחן שטוח ויציב.
- 2 הסר את המעמד.
- 3 בעזרת מברג פיליפס, הברג החוצה את ארבעת הברגים שמחזיקים את כיסוי הפלסטיק במקומו.
- 4 חבר את המסגרת של ערכת התלייה על הקיר אל הצג.
- 5 הרכב את הצג על הקיר על-פי ההוראות שצורפו לערכת התלייה על הקיר.

הערה: מיועד לשימוש רק עם תושבת שצויינה להרכבה על הקיר מסוג UL עם קיבולת עומס/משקל של 2.81 ק"ג (P2217H) / 3.06 ק"ג (P2317HWH/P2317H) / 3.33 ק"ג (P2417H) / 4.58 ק"ג (P2717H).



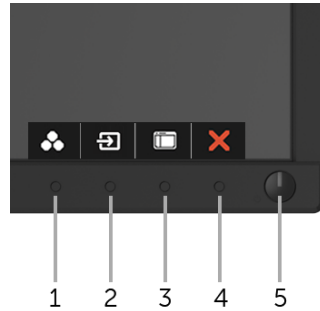
הפעל את הצג

לחץ על הלחצן  כדי להפעיל את הצג.




שימוש בפקדי הפנל הקדמי

השתמש בלחצני הפקדים שבחלק הקדמי של הצג כדי לכוון את מאפייני התמונה המוצגת. כשתשתמש בלחצנים הללו לכוון הפקדים, תצוגת המסך (OSD) תציג את הערכים המספריים של המאפיינים תוך כדי שינוי.



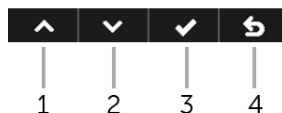
הטבלה הבאה מתארת את לחצני הפנל הקדמי:





תיאור	לחצן בפנל הקדמי	
לחץ על לחצן זה כדי לבחור מרשימת מצבי צבעים מוגדרים מראש.	 מקש קיצור/ Preset Modes "מצבים מוגדרים מראש"	1

יש להשתמש בלחצן זה כדי לבחור מרשימת אותות וידאו שניתן לחבר לצג.		2
	מקש קיצור/ Input Source "מקור קלט"	
יש להשתמש בלחצן תפריט כדי להפעיל את תצוגת המסך (OSD), ולבחור בתפריט ה-OSD. ראה סעיף גישה למערכת התפריטים .		3
	תפריט	
לחץ על לחצן זה כדי לחזור לתפריט הראשי או כדי לצאת מהתפריט הראשי של ה-OSD.		4
	יציאה	
השתמש בלחצן ה- הפעלה כדי להדליק את הצג למצב פעיל ולכבות אותו למצב כבוי .		5
	הפעלה (עם נורית חיווי מתח)	

לחצן בפנל הקדמי

יש להשתמש בלחצנים שבחזית הצג כדי לכוון את הגדרות התמונה.




תיאור	לחצן בפנל הקדמי	
השתמש בלחצן מעלה כדי לכוון (להגדיל טווחים) פריטים בתפריט ה-OSD.		1
	מעלה	
השתמש בלחצן למטה כדי לכוון (טווחי הפחתה) פריטים בתפריט ה-OSD.		2
	למטה	
השתמש בלחצן אישור לאישור הבחירה בתפריט ה-OSD.		3
	אישור	
השתמש בלחצן הקודם לחזרה לתפריט הקודם.		4
	הקודם	

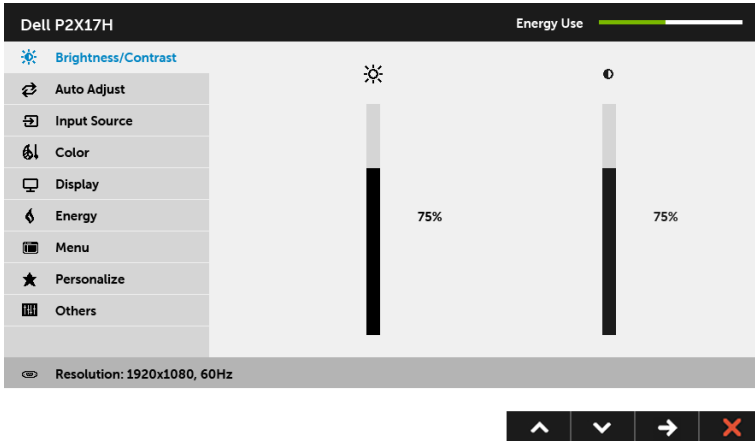
שימוש בתפריט תצוגת המסך (OSD)

גישה למערכת התפריטים

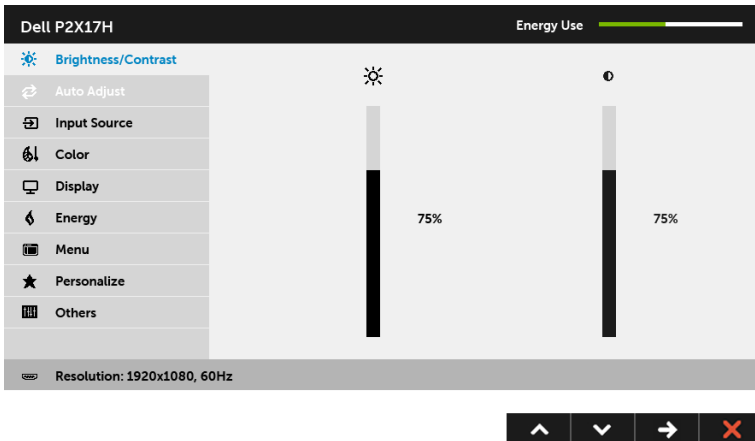
הערה: אם תשנה את ההגדרות ולאחר מכן תמשיך לתפריט אחר, או תצא מתפריט ה-OSD, הצג ישמור אוטומטית שינויים אלו. השינויים יישמרו גם אם תשנה את ההגדרות ותמתין עד שתפריט המסך ייעלם.

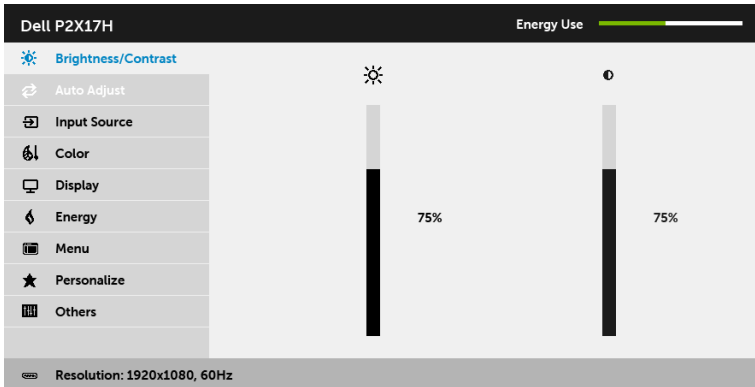
1 לחץ  כדי להפעיל את תפריט המסך וכדי להציג את התפריט הראשי.

תפריט ראשי לאות כניסה אנלוגית (VGA)



תפריט ראשי לכניסה דיגיטלית (HDMI)





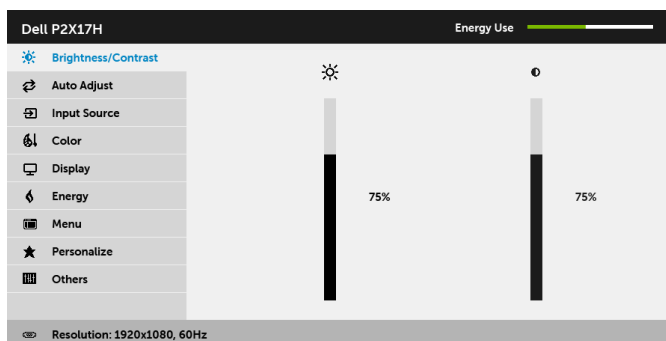
הערה: התכונה **Auto Adjust "כיוון אוטומטי"** זמינה רק בשימוש במחבר אנלוגי (VGA).



- 2 לחץ וכן כדי לעבור בין אפשרויות ההגדרה השונות. כשאתה עובר בין סמלים, שם האפשרות הנבחרת יודגש. עיין בטבלה הבאה לקבלת רשימה מלאה של כל האפשרויות הזמינות עבור הצג.
- 3 יש להשתמש פעם אחת בלחצן כדי להפעיל את האפשרות המודגשת.
- 4 לחץ על הלחצנים וכן כדי לבחור בפרמטר הרצוי.
- 5 לחץ כדי לעבור לפס הגלילה ולאחר מכן לחץ ו- , בהתאם לחיווי המסך, כדי לבצע את השינויים הרצויים.
- 6 בחר באפשרות כדי לחזור לתפריט הראשי או כדי לצאת מתפריט המסך.


Brightness/Contrast
"בהירות/
ניגודיות"

השתמש בתפריט זה כדי לכוון את ערכי **Brightness/Contrast** "בהירות/ניגודיות".


Brightness
"בהירות"

אפשרות זו מכוונת את **Brightness "בהירות"** התאורה האחורית. לחץ על הלחצן כדי להגביר את הבהירות, ולחץ על הלחצן כדי להחליש את הבהירות (מינימום 0 / מקסימום 100).

הערה: כיוונון ידני של **Brightness "בהירות"** מושבת בעת מצב **Dynamic Contrast "ניגודיות דינמית"** פעיל.

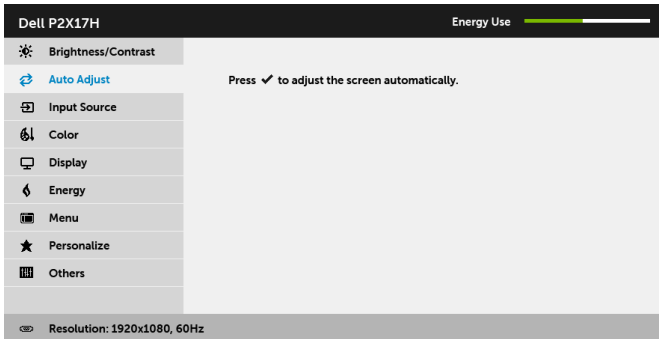
Contrast
"ניגודיות"

יש לכוון תחילה את **Brightness "בהירות"**, ולאחר מכן לכוון את **Contrast "ניגודיות"** רק אם יש צורך בכיוונון נוסף.

לחץ על הלחצן כדי להגביר את הניגודיות, ולחץ על הלחצן כדי להפחית את הניגודיות (מינימום 0 / מקסימום 100). פונקציית ה-**Contrast "ניגודיות"** קובעת את מידת ההבדל בין האזורים הבהירים ובין האזורים הכהים של מסך הצג.



המחשב מזהה את הצג בהפעלה, אך הפונקציה **Auto Adjust** "כיוון אוטומטי" ממטבת את הגדרות התצוגה עבור התצורה הספציפית.



תכונת **Auto Adjust** "כוונן אוטומטי" מאפשרת לצג לבצע כיוון עצמי בהתאם לאות הידיאו הנכנס. לאחר שהשתמשת בתכונת **Auto Adjust** "כוונן אוטומטי", באפשרותך להמשיך לכוונן את הצג שלך באמצעות שימוש בפקדים של **Pixel Clock** "שעון פיקסלים" (גס) וב-**Phase** "פאזה" (עדין) תחת התפריט **Display** "תצוגה".



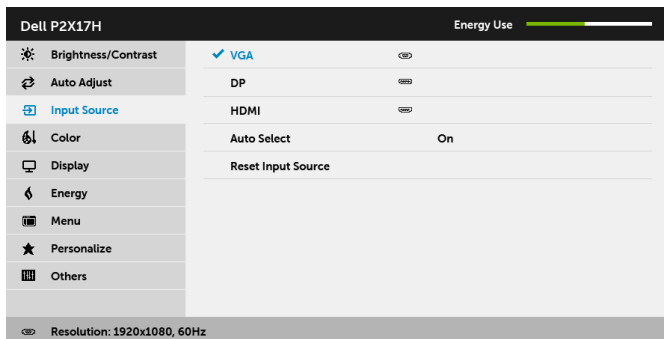
הערה: ברוב המקרים, **Auto Adjust** "כיוון אוטומטי" יפיק את התמונה הטובה ביותר עבור התצורה הקיימת.

הערה: האפשרות **Auto Adjust** "כיוון אוטומטי" זמינה רק כשאתה משתמש במחבר (VGA) האנלוגי.

Input Source "מקור קלט"



יש להשתמש בתפריט **Input Source "מקור קלט"** כדי לבחור בין שני אותות וידיאו שונים שייתכן שהם מחוברים לצג שלך.



VGA

יש לבחור באפשרות כניסת **VGA** כשמתמשים במחבר אנלוגי (VGA). לחץ כדי לבחור באות כניסה מסוג VGA.

DP

יש לבחור בקלט **DP** כשמתמשים במחבר DisplayPort (DP). לחץ על כדי לבחור ב-DisplayPort כמקור הקלט.

HDMI

יש לבחור בקלט **HDMI** כשנעשה שימוש במחבר HDMI. לחץ על כדי לבחור ב-HDMI כמקור הקלט.

Auto Select "בחירה אוטומטית"

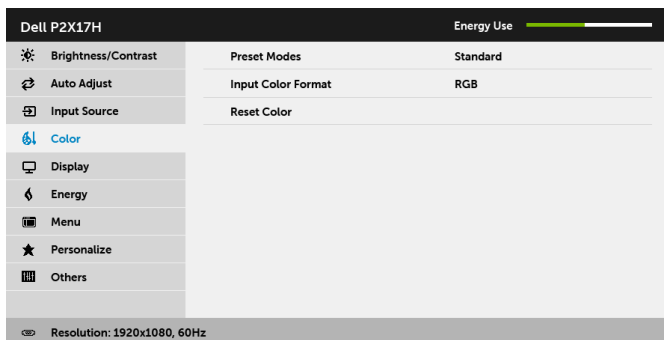
הפעלת הפונקציה מאפשרת לך לסרוק אחר מקורות קלט זמינים.

Reset Input Source "איפוס מקור קלט"

אפס את הגדרות קלט הצג להגדרות ברירת המחדל.

"צבע" Color



יש להשתמש באפשרות **Color "צבע"** לכוונן מצב הגדרות הצבע.

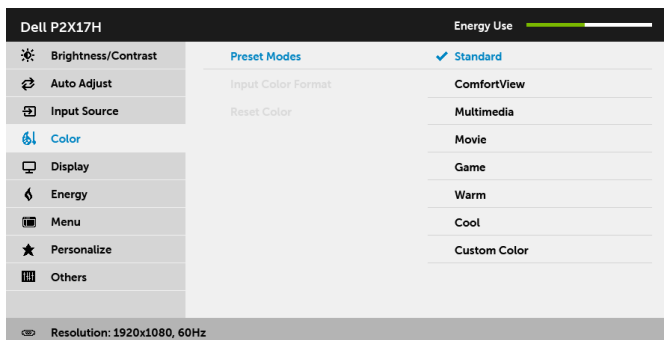


Preset Modes "מצבים מוגדרים מראש"

כשבחרים ב-Preset Modes "מצבים מוגדרים מראש", באפשרותך לבחור ב-Standard "סטנדרטי", ComfortView, Multimedia "מולטימדיה", Movie "סרט", "משחק" Game, "Warm חמים", "Cool קריר", או Custom Color "צבע מותאם אישית" מהרשימה.

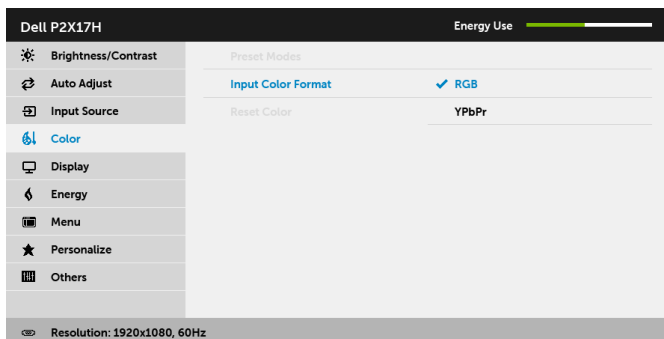
- **Standard "סטנדרטי"**: טוען את הגדרות ברירת המחדל לצבעי הצג. זוהי ברירת המחדל הקבועה מראש.
- **ComfortView**: מפחית את רמת האור הכחול הנפלט מהמסך על מנת להפוך את הצפייה נוחה יותר לעיניים.
- **Multimedia "מולטימדיה"**: טוען הגדרות צבעים אידיאליות לאפליקציות מולטימדיה.
- **Movie "סרט"**: טוען הגדרות צבעים אידיאליות לצפייה בסרטים.
- **Game "משחק"**: טוען הגדרות צבעים אידיאליות לרוב אפליקציות משחקים.
- **Warm "חמים"**: מגדיל את טמפרטורת הצבעים. המסך ייראה חם יותר עם גוון אדום/צהוב.
- **Cool "קריר"**: מקטין את טמפרטורת הצבעים. המסך ייראה "קריר" יותר עם גוון כחול.
- **Custom Color "צבע מותאם אישית"**: מאפשר לקבוע ידנית את הגדרות הצבעים.

לחץ  וכן  כדי לשנות את ערך שלושת הצבעים (R, G, B) וכדי ליצור מצב צבעים משלך.






Input Color Format "תבנית צבע קלט"


מאפשר לך להגדיר את מצב קלט הידאו כ:
RGB: יש לבחור באפשרות זו אם הצג שלך מחובר למחשב (או לנגן DVD) באמצעות
כבל DP או HDMI.
YPbPr: יש לבחור באפשרות זו אם נגן DVD שלך תומך רק בפלט YPbPr.



Hue "גוון"



בעזרת תכונה זו ניתן לשוות גוון ירוק או סגול לתמונת וידאו. בדרך זו ניתן לכוון את
צבעו של גוון העור הרצוי. יש להשתמש ב-  או  כדי לכוון את הגוון בין
'0' ל-'100'.


יש להשתמש ב-  כדי להעצים את ההצללה הירוקה של תמונת הידאו.


יש להשתמש ב-  כדי להעצים את ההצללה הסגולה של תמונת הידאו.

הערה: כוונן Hue "גוון" הצבע זמין רק במצבים המוגדרים מראש של **Movie**
"סרט" או **Game "משחק"**.

Saturation "רוויה"

תכונה זו קובעת את הרוויה בתמונת הידאו. יש להשתמש ב-  או  כדי לכוון
את הרוויה בין '0' ל-'100'.

יש להשתמש ב-  כדי להגדיל את ההופעה הצבעונית של תמונת הידאו.

יש להשתמש ב-  כדי להגדיל את מראה המונוכרום של תמונת הידאו.

הערה: כוונן Saturation "רוויה" של הצבע זמין רק במצבים המוגדרים מראש
Movie "סרט" או **Game "משחק"**.

Reset Color "איפוס צבע"

יש לאפס את הגדרות הצבעים של הצג להגדרות ברירת המחדל.



Dell P2X17H		Energy Use
Brightness/Contrast	Aspect Ratio	Wide 16:9
Auto Adjust	Horizontal Position	50
Input Source	Vertical Position	50
Color	Sharpness	50
Display	Pixel Clock	50
Energy	Phase	50
Menu	Dynamic Contrast	
Personalize	Response Time	Normal
Others	Reset Display	
Resolution: 1920x1080, 60Hz		



הגדרת יחס התמונה כ- **Wide 16:9** "רוחב 9:16", **3:4** או **4:5**.

Aspect Ratio "יחס אורך/רוחב"

יש להשתמש ב- או כדי להזיז את התמונה שמאלה או ימינה. ערך המינימום הוא '0' (-). ערך המקסימום הוא '100' (+).

Horizontal Position "מיקום אופקי"

יש להשתמש ב- או כדי לכוון את התמונה כלפי מעלה או מטה. ערך המינימום הוא '0' (-). ערך המקסימום הוא '100' (+).

Vertical Position "מיקום אנכי"

הערה: הכיוונים **Horizontal Position** "מיקום אופקי" ו-**Vertical Position** "מיקום אנכי" זמינים רק עבור קלט "VGA".

תכונה זו יכולה לגרום לתמונה להיראות חדה יותר או רכה יותר.

Sharpness "חדות"

יש להשתמש ב- או כדי לכוון את החדות בין '0' ל-'100'.

בעזרת האפשרויות **Phase** "פאזה" ו-**Pixel Clock** "שעון פיקסלים" תוכל לכוון את הצג בהתאם להעדפותיך.

Pixel Clock "שעון פיקסלים"

יש להשתמש ב- או כדי לכוון לאיכות תמונה מיטבית.

אם לא התקבלו תוצאות משביעות רצון מהשימוש באפשרות **Phase** "פאזה", השתמש ב-**Pixel Clock** "שעון פיקסלים" (גס) ולאחר מכן בצע שינוי כיוונים באמצעות האפשרות **Phase** "פאזה" (עדין).

"Phase פאזה"

הערה: האפשרויות **Pixel Clock** "שעון פיקסלים" ו-**Phase** "פאזה" זמינות עבור כניסת "VGA" בלבד.

Dynamic Contrast "ניגודיות דינמית"

מאפשרת לך להגביר את דרגת הניגודיות לקבלת איכות תמונה חדה ומפורטת יותר.

יש להשתמש ב- כדי להיכנס לתפריט המשנה. לאחר מכן, יש להשתמש ב- כדי להפעיל או לכבות את הפונקציה של **Dynamic Contrast** "ניגודיות דינמית".

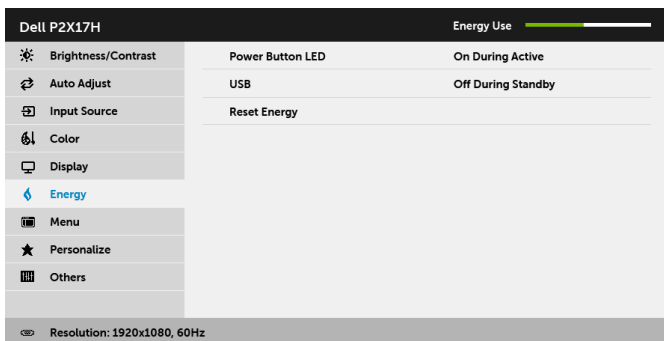
הערה: **Dynamic Contrast** "ניגודיות דינמית" מספקת ניגודיות משופרת במצבים המוגדרים מראש **Game** "משחק" או **Movie** "סרט".

מאפשר לך להגדיר את **Response Time** "זמן תגובה" ל-**Normal** "רגיל" או **Fast** "מהיר".

Response Time "זמן תגובה"

בחר באפשרות זו כדי לשחזר את הגדרות ברירת המחדל של התצוגה.

Reset Display "איפוס תצוגה"



Energy "אנרגיה"



מאפשרת לך להגדיר את מחוון נורית ההפעלה לפעילה או כבוייה כדי לחסוך באנרגיה.

Power Button LED "נורית ההפעלה"

מאפשרת לך לאפשר או להשבית תפקוד USB בעת מצב צג בהמתנה.

הערה: USB ON/OFF תחת מצב המתנה זמין רק כאשר כבל ה-USB במעלה אינו מחובר. אפשרות זו תופיע באפור כשכבל ה-USB במעלה מחובר.

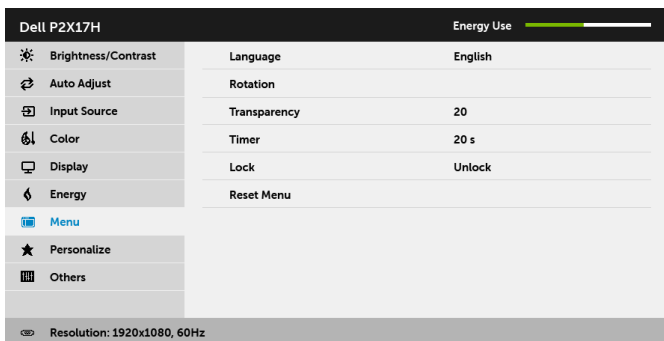
USB

יש לבחור באפשרות זו כדי לשחזר את הגדרות ברירת המחדל של **Energy** "אנרגיה".

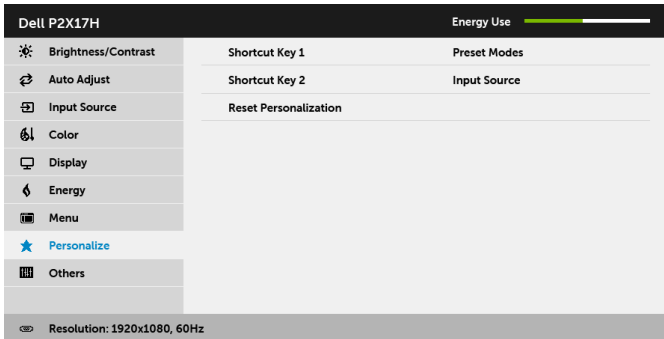
Reset Energy "איפוס אנרגיה"

יש לבחור באפשרות זו כדי לכוונן את ההגדרות שבתצוגת המסך, כגון שפות תצוגת המסך, משך הזמן להצגת התפריט וכדומה.

Menu "תפריט"



<p>Language "שפה" האפשרויות מגדירות את שפת תצוגת המסך לאחת מבין שמונה שפות (אנגלית, ספרדית, צרפתית, גרמנית, פורטוגזית ברזילאית, רוסית, סינית מפושתת או יפנית).</p>	<p>Language "שפה"</p>
<p>מסובב את תפריט המסך 90 מעלות נגד כיוון השעון. תוכל להתאים את התפריט לפי סיבוב התצוגה.</p>	<p>Rotation "סיבוב"</p>
<p>יש לבחור באפשרות זו כדי לשנות את שקיפות התפריט על ידי לחיצה על הלחצנים  וב-  (מינ' 0/מקס' 100).</p>	<p>Transparency "שקיפות"</p>
<p>מאפשר לך לקבוע את משך הזמן שתצוגת המסך תישאר פעילה לאחר שלחצת על לחצן על הצג.</p> <p>יש להשתמש ב-  או  כדי לכוונן את המחווון בהפרשים של שניה 1, בין 5 ל-60 שניות.</p>	<p>Timer "טיימר"</p>
<p>שולטת בגישת המשתמש לכיוונים. כאשר האפשרות Lock "נעילה" נבחרה, המשתמש אינו יכול לבצע כיוונים. כל הלחצנים יינעלו.</p> <p>הערה:</p> <p>Unlock "שחרור נעילה" – רק שחרור נעילה קשה (לחץ והחזק את הלחצן ליד לחצן ההפעלה במשך 6 שניות).</p> <p>Lock "נעילה" – או נעילה רכה (באמצעות תפריט ה-OSD) או נעילה קשה (לחץ והחזק את הלחצן ליד לחצן ההפעלה במשך 6 שניות).</p> <p>מאפס את כל הגדרות תצוגת המסך לברירות המחדל.</p>	<p>Lock "נעילה"</p>
<p>המשתמשים יכולים לבחור תכונה מ-Preset Modes "מצבים מוגדרים מראש", Brightness/Contrast "בהירות/ניגודיות", Auto Adjust "כיוון אוטומטי" או Input Source "מקור קלט", Aspect Ratio "יחס אורך/רוחב", או Rotation "סיבוב", ולהגדיר לה מקש קיצור.</p>	<p>Reset Menu "איפוס תפריט"</p>
<p>המשתמשים יכולים לבחור תכונה מ-Preset Modes "מצבים מוגדרים מראש", Brightness/Contrast "בהירות/ניגודיות", Auto Adjust "כיוון אוטומטי" או Input Source "מקור קלט", Aspect Ratio "יחס אורך/רוחב", או Rotation "סיבוב", ולהגדיר לה מקש קיצור.</p>	<p>Personalize "התאמה אישית"</p>



יש לבחור באפשרות זו כדי לכוון את הגדרות תצוגת המסך, כגון DDC/CI, LCD Conditioning "ביטול צריבה", וכו'.

Others
"אחרים"



Dell P2X17H Energy Use

Brightness/Contrast	DDC/CI	Enable
Auto Adjust	LCD Conditioning	Disable
Input Source	Reset Others	
Color	Factory Reset	
Display		
Energy		
Menu		
Personalize		
Others		

Resolution: 1920x1080, 60Hz



DDC/CI (ערוץ נתוני תצוגה/ממשק פקודה) מאפשר לכוון את פרמטרי הצג (בהירות, איזון צבעים וכו') באמצעות התוכנה במחשב. תוכל לחסום תכונה זו על ידי בחירה באפשרות **Disable "חסימה"**. לקבלת חוויית משתמש מיטבית ולשיפור ביצועי הצג, אפשר את התכונה.

DDC/CI

Dell P2X17H Energy Use

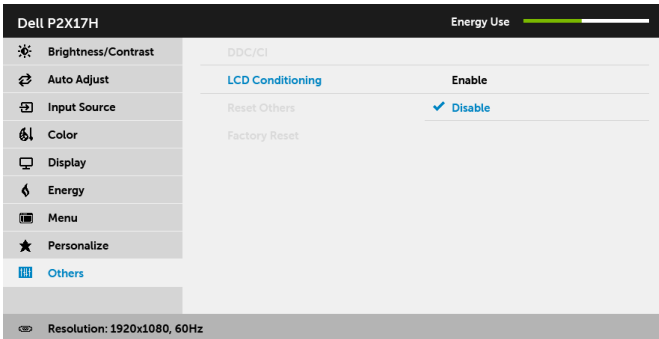
Brightness/Contrast	DDC/CI	✓ Enable
Auto Adjust	LCD Conditioning	Disable
Input Source	Reset Others	
Color	Factory Reset	
Display		
Energy		
Menu		
Personalize		
Others		

Resolution: 1920x1080, 60Hz



LCD Conditioning "ביטול צריבה"

מסייע למנוע מקרים קלים של צריבת תמונה. כתלות ברמת הצריבה, ייתכן שפעולת התוכנית תימשך זמן מה. תוכל לאפשר תכונה זו על ידי בחירה באפשרות **Enable** "אפשר".



איפוס כל ההגדרות תחת התפריט **Others** "אחרים" לערכי ברירת המחדל.

Reset Others
"איפוס אחרים"

איפוס כל ההגדרות לערכי ברירות המחדל.

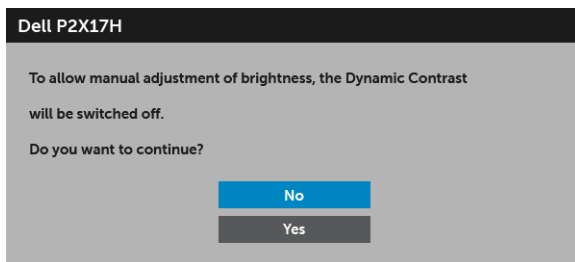
Factory Reset
"איפוס להגדרות ברירת המחדל"

הערה: צג זה מכיל תכונה מובנית לכיול אוטומטי של הבהירות כדי לפצות על בלאי הנוריות.

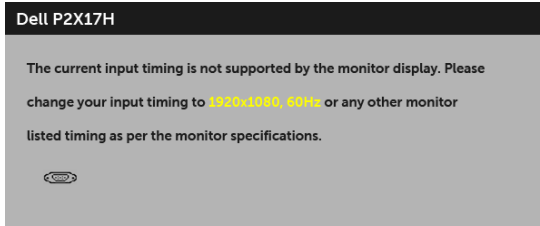


הודעת אזהרה בתפריט המסך

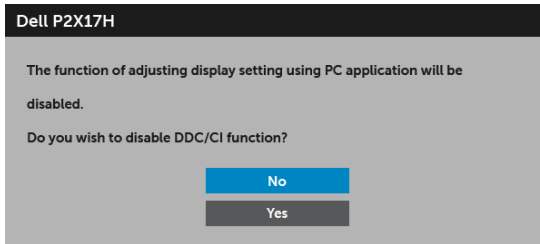
כאשר התכונה **Dynamic Contrast** "ניגודיות דינמית" מאפשרת (במצבים המוגדרים מראש הבאים: **Game** "משחק" או **Movie** "סרט"), האפשרות לכוון את הבהירות באופן ידני מושבתת.



אם הצג אינו תומך במצב רזולוציה מסוים, תוצג ההודעה הבאה:



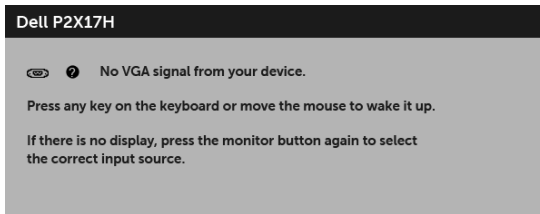
זה אומר שהצג אינו מצליח להסתגל עם האות שמגיע מהמחשב. ראה סעיף **מפרט הצג** לקבלת טווחי התדר האופקי והאנכי בהם תומך הצג. המצב המומלץ הוא 1080 x 1920. ההודעה הבאה תוצג לפני השבתת הפונקציה DDC/CI:



כשהצג עובר למצב חיסכון בחשמל, תוצג ההודעה הבאה:



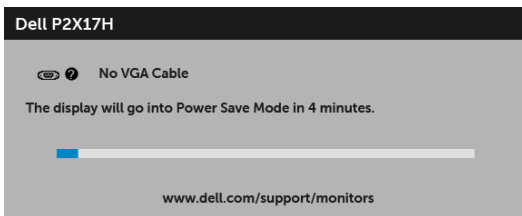
הפעל את המחשב והער את הצג כדי לגשת אל **מתפריט המסך**. אם תלחץ על לחצן כלשהו פרט ללחצן ההפעלה, אחת ההודעות הבאות תוצג כתלות בכניסה הנבחרת:



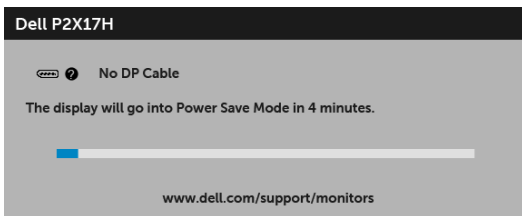
הערה: יתכן שההודעה תהיה שונה מעט בהתאם לאות הקלט המחובר.



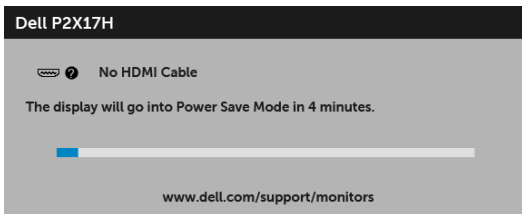
אם נבחרה כניסת VGA או HDMI או DP והכבל המתאים אינו מחובר, תוצג תיבת דו שיח צפה הדומה לתיבה הבאה



א



א



למידע נוסף, ראה [פתרון בעיות](#).


הגדרת רזולוציה מקסימלית

כדי להגדיר רזולוציה מיטבית עבור הצג:

ב-7 Windows®, 8 Windows® או 8.1 Windows®:

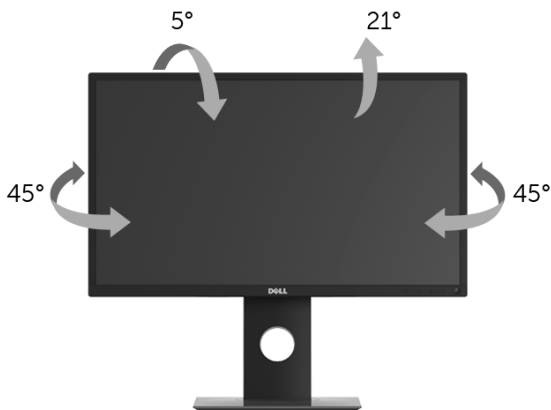
- 1 רק עבור 8 Windows® או 8.1 Windows®, יש לבחור את באריח שולחן העבודה כדי לעבור לשולחן עבודה קלאסי.
 - 2 לחץ לחיצה ימנית בשולחן העבודה ובחר באפשרות **רזולוציית מסך**.
 - 3 יש ללחוץ על הרשימה הנפתחת של רזולוציית המסך, ולבחור ב- **1080 x 1920**.
 - 4 לחץ על **אישור**.
ב-10 Windows®:
 - 1 יש ללחוץ עם הלחצן הימני על שולחן העבודה ולבחור באפשרות **הגדרות תצוגה**.
 - 2 לחץ על **הגדרות תצוגה מתקדמות**.
 - 3 יש ללחוץ על הרשימה הנפתחת של **רזולוציה** ולבחור **1080 x 1920**.
 - 4 לחץ על **החל**.
- אם האפשרות 1080x1920 לא מופיעה, ייתכן שעליך לשדרג את מנהל ההתקן הגרפי. תלוי במחשב, יש לבצע את אחת הפעולות הבאות:
- אם יש ברשותך מחשב שולחני או נייד של Dell:
- גלוש לאתר <http://www.dell.com/support>, הזן את תגית השירות שקיבלת, והורד את מנהל ההתקן העדכני עבור כרטיס הגרפיקה שלך.
 - אם המחשב שברשותך אינו תוצרת Dell (נייד או שולחני):
 - גלוש לאתר התמיכה של המחשב, והורד את מנהלי ההתקנים העדכניים של כרטיס הגרפיקה.
 - גלוש לאתר האינטרנט של כרטיס הגרפיקה והורד את מנהלי ההתקנים הגרפיים העדכניים.


שימוש במתקן ההטיה, במעמד המסתובב ובתוספת האנכית

הערה: זה ישים לגבי צג עם מעמד. כאשר נקנה מעמד אחר כלשהו, נא לעיין במדריך התקנת המעמד הרלבנטי להוראות התקנה. 


ההטיה, במעמד המסתובב

כאשר המעמד מחובר לצג, תוכל להטות את הצג לזווית הצפייה הנוחה ביותר.



הערה: המעמד מגיע כשהוא מנותק מהצג. 

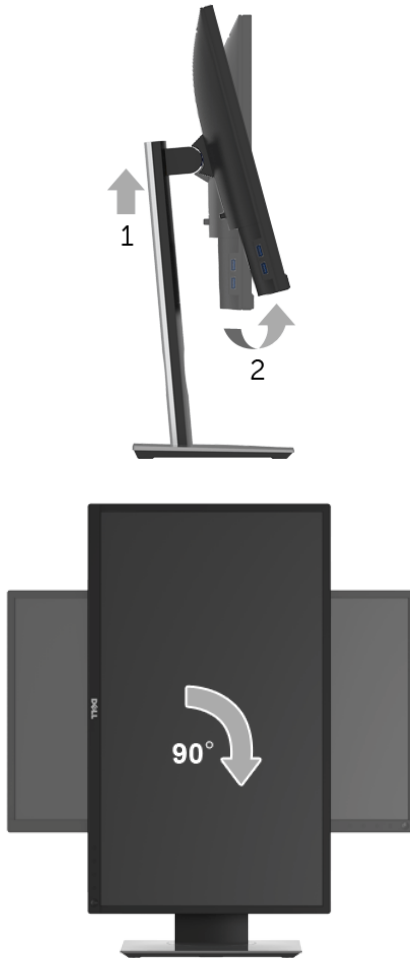
פריסה אנכית

הערה: המעמד מגיע לגובה של 130 מ"מ. התרשים שבהמשך מדגים כיצד יש לפרוס את המעמד אנכית. 



סיבוב הצג

לפני שתסובב את הצג, עליו להיות פרוס לגמרי אנכית (פריסה אנכית) ומוטה למעלה כדי שלא לפגוע בתחתית הצג.




הערה: כדי לסובב את התצוגה (לרוחב לעומת אנכי) עם מחשב Dell שברשותך, עליך להשתמש במנהל התקן גרפיקה מעודכן שאינו כלול בחבילת הצג. להורדת מנהל ההתקן הגרפי, בקר בכתובת www.dell.com/support, עבור לאזור **ההורדה בחלק מנהלי כרטיס מסך** להורדת מנהל ההתקן העדכני.

הערה: במצב **תכן שהביצועים**, פגעו כאשר תשתמש ביישומים גרפיים כבדים (כגון משחקים תלת ממדיים).


כיוון הגדרות הסיבוב של התצוגה

לאחר שסובבת את הצג, עליך לבצע את הפעולות שבהמשך כדי לכוון את הגדרות סיבוב התצוגה של המערכת.

הערה: אם אתה משתמש בצג עם מחשב שאינו מתוצרת Dell, עליך לבקר בדף מנהלי ההתקנים הגראפיים באתר היצרן לקבלת מידע אודות סיבוב התצוגה במערכת ההפעלה. 

כדי לכוון את הגדרות הסיבוב של התצוגה:

- 1 לחץ לחיצה ימנית בשולחן העבודה ובחר באפשרות **מאפיינים**.
- 2 עבור לכרטיסיה **הגדרות** ובחר **מתקדם**.
- 3 אם מותקן במחשב כרטיס מסך מסוג ATI, עבור לכרטיסייה **סיבוב** וקבע את זווית הסיבוב המועדפת.
- 4 אם מותקן במחשב כרטיס מסך מסוג nVidia עבור לכרטיסייה **nVidia**, בחר באפשרות **NVRotate** מהעמודה השמאלית ולאחר מכן קבע את זווית הסיבוב המועדפת.
- 5 אם מותקן במחשב כרטיס מסך מסוג Intel®, עבור לכרטיסייה **Intel**, בחר באפשרות **מאפייני גרפיקה**, עבור לכרטיסייה **סיבוב**, ולאחר מכן קבע את

הערה: אם אפשרות הסיבוב אינה מוצגת או שאינה פועלת כשורה, בקר באתר www.dell.com/support והורד את מנהל ההתקן המעודכן עבור כרטיס המסך שברשותך. 

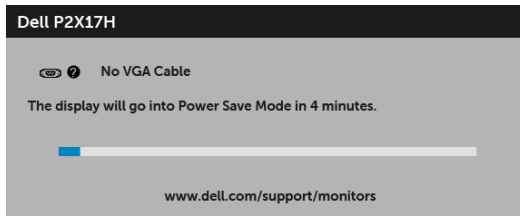
אזהרה: לפני שתתחיל בהליך כלשהו מסעיף זה, יש למלא אחר **הוראות בטיחות**. 

בדיקה עצמית

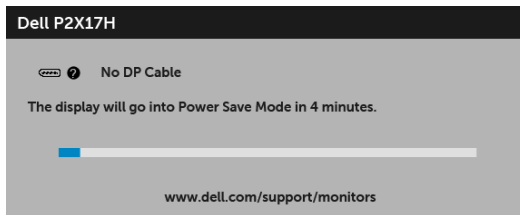
הצג שברשותך כולל תכונת בדיקה עצמית אשר מוודאת כי הוא פועל בצורה תקינה. אם הצג והמחשב מחוברים בצורה תקינה אך מסך הצג נשאר חשוך, הפעל את הבדיקה העצמית של הצג באמצעות ביצוע הפעולות הבאות:

- 1 כבה את המחשב ואת הצג.
- 2 נתק את כבל הוידאו מגב המחשב.
- 3 הדלק את הצג.

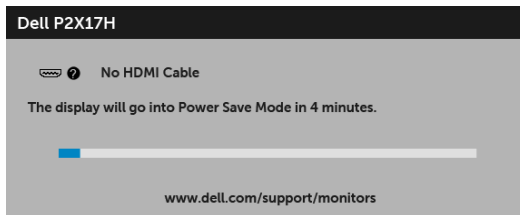
תיבת הדו-שיח הצפה תוצג (על רקע שחור) אם הצג פועל ואינו מזהה אות וידאו. כאשר הצג נמצא במצב בדיקה עצמית, נורית חיווי ההפעלה תאיר בצבע לבן רציף. כמו כן, כתלות בכניסה הנבחרת, אחת מתיבות הדו שיח הבאות תוצגנה.



IX



IX




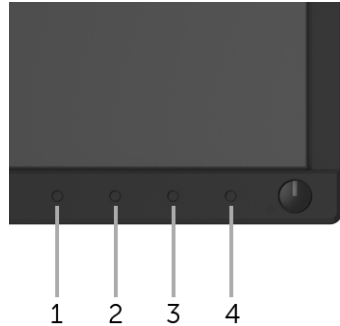
4 תיבה זו מופיעה גם במהלך הפעלה רגילה של המערכת אם כבל הוידאו מתנתק או ניזוק.

5 כבה את הצג וחבר בחזרה את כבל הוידאו; לאחר מכן, הדלק את המחשב ואת הצג. אם לאחר שביצעת את ההליך הקודם מסך הצג עדיין חשוך, יש לבדוק את שלט הוידאו ואת המחשב, בגלל שהצג פועל כשורה.

אבחון מובנה

הצג כולל כלי אבחון מובנה בעזרתו אפשר לקבוע אם אופן הפעולה החריג בו נתקלת קשור לצג או למחשב ולכרטיס המסך שלו.

הערה: תוכל להפעיל את האבחון הפנימי רק כאשר כבל הוידאו מנותק והצג במצב בדיקה עצמית. 



להפעלת האבחון המובנה:

- 1 יש לוודא שהמסך נקי (אין חלקיקי אבק על משטח המסך).
 - 2 יש לנתק את כבל/י הוידאו שבגב המחשב או הצג. הצג יעבור אז למצב בדיקה עצמית.
 - 3 לחץ והחזק את **לחצן 1** בפנל הקדמי במשך 5 שניות. יופיע מסך אפור.
 - 4 יש לבדוק בקפידה את המסך ולנסות לאתר חריגות.
 - 5 יש ללחוץ שוב על **לחצן 1** בפנל הקדמי. צבע המסך ישתנה לאדום.
 - 6 בדוק את התצוגה ונסה לאתר חריגות.
 - 7 חזור על שלבים 5 ו-6 כדי לבדוק את התצוגה בירוק, מסכי כחול, שחור, לבן וטקסט.
- הבדיקה תסתיים כאשר יופיע מסך הטקסט. ליציאה, לחץ פעם נוספת על **לחצן 1**. אם לא זיהית חריגות כלשהן במסך כאשר השתמשת בכלי האבחון המובנה, הצג פועל כשורה. בדוק את כרטיס המסך ואת המחשב.

הטבלה הבאה מכילה מידע כללי לגבי בעיות שכיחות בצג ופתרונות אפשריים:

סימפטומים שכיחים	הסימפטום	פתרונות אפשריים
אין וידאו/נורית ההפעלה כבויה	אין תמונה	<ul style="list-style-type: none"> יש לוודא שכבל הוידאו המחבר את הצג למחשב מחובר כראוי ומאובטח. יש לוודא שהשקע החשמלי פועל כשורה על ידי שימוש בציוד אלקטרוני אחר כלשהו. יש לוודא שלחצן ההפעלה נלחץ באופן מלא. יש לוודא שמקור הקלט הנכון נבחר ב- Input Source "מקור קלט" בתפריט.
אין תמונה/נורית ההפעלה דולקת	אין תמונה או אין בהירות	<ul style="list-style-type: none"> הגבר את פקדי הבהירות והניגודיות באמצעות תצוגת המסך. בצע בדיקה עצמית לצג. בדוק אם ישנם פינים עקומים או שבורים במחבר כבל הוידאו. הפעל את האבחון המובנה. יש לוודא שנבחר מקור הקלט המתאים בתפריט Input Source "מקור קלט".
מיקוד גרוע	התמונה מעורפלת, מטושטשת או כפולה	<ul style="list-style-type: none"> בצע Auto Adjust "כיוון אוטומטי" באמצעות תפריט המסך. כוונן את בקורת Phase "פאזה" ו-Pixel Clock "שעון הפיקסלים" באמצעות תפריט המסך. אין להשתמש בכבלי הארכה לוידיאו. יש לאפס את הצג להגדרות ברירת המחדל של היצרן. יש לשנות את רזולוציית הוידאו ליחס גובה-רוחב נכון.
וידאו רועד/קופץ	תמונה גלית או תנועה עדינה	<ul style="list-style-type: none"> בצע Auto Adjust "כיוון אוטומטי" באמצעות תפריט המסך. כוונן את בקורת Phase "פאזה" ו-Pixel Clock "שעון הפיקסלים" באמצעות תפריט המסך. יש לאפס את הצג להגדרות ברירת המחדל של היצרן. בדוק את תנאי הסביבה. שנה את מיקום הצג ובדוק אותו בחדר אחר.
פיקסלים חסרים	נקודות במסך ה-LCD	<ul style="list-style-type: none"> הדלק וכבה את הצג. פיקסלים כבויים תמידית הם פגם טבעי שעלול להתרחש בטכנולוגיית LCD. למידע נוסף אודות האיכות של צגי Dell ומדיניות הפיקסלים, היכנס לאתר התמיכה של Dell בכתובת: http://www.dell.com/support/monitors
פיקסלים תקועים	נקודות בהירות במסך ה-LCD	<ul style="list-style-type: none"> הדלק וכבה את הצג. פיקסלים כבויים תמידית הם פגם טבעי שעלול להתרחש בטכנולוגיית LCD. למידע נוסף אודות האיכות של צגי Dell ומדיניות הפיקסלים, היכנס לאתר התמיכה של Dell בכתובת: http://www.dell.com/support/monitors
בעיות בהירות	התמונה עמומה או בהירה מדי	<ul style="list-style-type: none"> יש לאפס את הצג להגדרות ברירת המחדל של היצרן. בצע Auto Adjust "כיוון אוטומטי" באמצעות תפריט המסך. יש לכוונן את הבהירות והניגודיות מתצוגת המסך.

<ul style="list-style-type: none"> יש לאפס את הצג ההגדרות ברירת המחדל של היצרן. בצע Auto Adjust "כיוון אוטומטי" באמצעות תפריט המסך. כונן את הבהירות ואת הניגודיות מתפריט המסך. <p>הערה: כאשר אתה משתמש ב-DisplayPort/HDMI, כיווני המיקום אינם זמינים.</p>	<p>המסך אינו ממורכז כשורה</p>	<p>עיוות גיאומטרי</p>
<ul style="list-style-type: none"> יש לאפס את הצג ההגדרות ברירת המחדל של היצרן. בצע Auto Adjust "כיוון אוטומטי" באמצעות תפריט המסך. כונן את בקורות Phase "פאזה" ו-Pixel Clock "שעון הפיקסלים" באמצעות תפריט המסך. בצע בדיקה עצמית לצג כדי לקבוע אם הקווים מופיעים גם במצב בדיקה עצמית. בדוק אם ישנם פינים עקומים או שבורים במחבר כבל הוידאו. הפעל את האבחון המובנה. <p>הערה: כאשר אתה משתמש ב-DisplayPort/HDMI, הכיוונים Pixel Clock "שעון פיקסלים" ו-Phase "פאזה" אינם זמינים.</p>	<p>מופיע קו אחד או מספר קווים במסך</p>	<p>קווים אופקיים/ אנכיים</p>
<ul style="list-style-type: none"> יש לאפס את הצג ההגדרות ברירת המחדל של היצרן. בצע Auto Adjust "כיוון אוטומטי" באמצעות תפריט המסך. כונן את בקורות Phase "פאזה" ו-Pixel Clock "שעון הפיקסלים" באמצעות תפריט המסך. בצע בדיקה עצמית לצג כדי לקבוע אם המסך המעורבל מופיע גם במצב בדיקה עצמית. בדוק אם ישנם פינים עקומים או שבורים במחבר כבל הוידאו. הפעל מחדש את המחשב במצב טוטו. 	<p>המסך מעורבל או נראה "קרוע"</p>	<p>בעיות סנכרון</p>
<ul style="list-style-type: none"> אין לבצע פעולות לאיתור תקלות. יש לפנות מייד ל-Dell. <ul style="list-style-type: none"> יש לוודא שכבל הוידאו המחבר את הצג למחשב מחובר כראוי ומאובטח. יש לאפס את הצג ההגדרות ברירת המחדל של היצרן. בצע בדיקה עצמית לצג כדי לקבוע אם הבעיה החוזרת לסירוגין מופיעה גם במצב בדיקה עצמית. 	<p>סימנים גלויים של עשן או של ניצוצות</p> <p>כשל של הצג להידלק ולכבות</p>	<p>בעיות שקשורות בבטיחות</p> <p>בעיות חוזרות לסירוגין</p>
<ul style="list-style-type: none"> בצע בדיקה עצמית לצג. יש לוודא שכבל הוידאו המחבר את הצג למחשב מחובר כראוי ומאובטח. בדוק אם ישנם פינים עקומים או שבורים במחבר כבל הוידאו. 	<p>חסר צבע בתמונה</p>	<p>צבע חסר</p>
<ul style="list-style-type: none"> יש לשנות את ההגדרות של Preset Modes "מצבים מוגדרים מראש" בתפריט Color "צבע" של המסך בהתאם לאפליקציה. יש להתאים את ערך B/G/R תחת Custom Color "צבע מותאם אישית" באפשרות Color "צבע" של תפריט תצוגת המסך. הפעל את האבחון המובנה. 	<p>צבעי התמונה לא טובים</p>	<p>צבע לא נכון</p>
<ul style="list-style-type: none"> השתמש בתכונה Power Management "ניהול צריכת חשמל" כדי לכבות את הצג כאשר אינו בשימוש (למידע נוסף, ראה מצבי ניהול צריכת חשמל). לחילופין, השתמש בשומר מסך דינמי משתנה. 	<p>מופיע על המסך צל חלש של התמונה הסטטית</p>	<p>תמונה סטטית נשארת בתצוגה למשך זמן רב</p>

בעיות ספציפיות של המוצר

פתרונות אפשריים	הסימפטום	סימפטומים ספציפיים
<ul style="list-style-type: none"> יש לבדוק את הגדרת Aspect Ratio "on אורח/רוחב" בתפריט ה-Display "תצוגה" של תצוגת המסך. יש לאפס את הצג להגדרות ברירת המחדל של היצרן. 	<p>התמונה ממורכזת במסך, אך אינה ממלאת את שטח הצפייה</p>	<p>תמונת המסך קטנה מדי</p>
<ul style="list-style-type: none"> כבה את הצג, נתק את כבל החשמל, חבר אותו בחזרה והדלק את הצג. בדוק אם תפריט התצוגה שעל המסך נעול. אם הוא נעול, יש ללחוץ ולהחזיק את הלחצן שליד לחצן ההפעלה במשך 6 שניות כדי לשחרר (למידע נוסף, ראה "Lock נעילה"). 	<p>תצוגת המסך לא מופיעה על המסך</p>	<p>לא ניתן לכונן את הצג עם הלחצנים שבפנל הקדמי</p>
<ul style="list-style-type: none"> בדוק את אות המקור. הזז את העכבר או לחץ על מקש כלשהו במקלדת כדי לוודא שהמחשב אינו במצב חיסכון בצריכת חשמל. יש לוודא שכבל האות מחובר היטב. חבר מחדש את כבל האות במידת הצורך. יש לאפס את המחשב או את נגן הוידאו. 	<p>אין תמונה, נורית החיווי מאירה בצבע לבן</p>	<p>אין אות כניסה כאשר לוחצים על פקדי המשתמש</p>
<ul style="list-style-type: none"> בתקליטורי DVD שונים יש הבדל בין תבניות וידאו שונות (יחס גובה-רוחב), ולכן ייתכן שתצוגת הצג תהיה במסך מלא. הפעל את האבחון המובנה. 	<p>התמונה אינה ממלאת את הגובה או הרוחב של המסך</p>	<p>התמונה אינה ממלאת את כל המסך</p>


הערה: במצב DP/HDMI, התכונה **Auto Adjust "כיוון אוטומטי"** אינה זמינה.



בעיות ספציפיות בממשק (USB) Universal Serial Bus

סימפטומים ספציפיים	הסימפטום	פתרונות אפשריים
ממשק USB אינו פועל	התקני USB חיצוניים אינם פועלים	<ul style="list-style-type: none"> • ודא שהצג הופעל. • חבר בחזרה את כבל ה-upstream למחשב. • חבר בחזרה את התקני ה-USB (מחבר downstream). • כבה את הצג והדלק אותו שוב. • הפעל מחדש את המחשב. • התקני USB מסוימים, כגון דיסק קשיח חיצוני ונייד, דורשים זרם חשמלי גבוה יותר; חבר את ההתקן ישירות למחשב.
ממשק USB 3.0 במהירות-על פועל לאט	התקני USB 3.0 במהירות-על פועלים לאט או שאינם פועלים כלל	<ul style="list-style-type: none"> • ודא שהמחשב תואם תקן USB 3.0 • במחשבים מסוימים יש יציאות USB 2.0, USB 3.0 וכן USB 1.1. ודא שחיברת את ההתקן ליציאת USB מתאימה. • חבר בחזרה את כבל ה-upstream למחשב. • חבר בחזרה את התקני ה-USB (מחבר downstream). • הפעל מחדש את המחשב.
הציוד ההיקפי האלחוטי של ה-USB הפסיק לעבוד כשהתקן USB 3.0 היה מחובר	הציוד ההיקפי האלחוטי של ה-USB מגיב באטיות או פועל רק כשהמרחק בינו למקלט מופחת	<ul style="list-style-type: none"> • יש להגדיל את המרחק בין הציוד ההיקפי של USB 3.0 והמקלט האלחוטי של ה-USB. • יש להציב את המקלט האלחוטי של ה-USB שלך קרוב ככל האפשר לציוד ההיקפי האלחוטי של ה-USB. • יש להשתמש בכבל מאריך של USB כדי להציב את מקלט ה-USB האלחוטי כמה שיותר רחוק מיציאת ה-USB 3.0.

אזהרה: הוראות בטיחות


אזהרה: שימוש בבקרים, בהתאמות או בנהלים שאינם אלה שצוינו בתיעוד זה עלול לגרום לחשיפה להתחשמלות, לסכנות חשמליות ו/או לסכנות מכניות. 
לקבלת מידע על הוראות בטיחות, יש לעיין במידע אודות בטיחות, סביבה ותקינה (SERI).

הודעות FCC (ארה"ב בלבד) ומידע נוסף על תקנות

ראו הודעות FCC ומידע נוסף על תקנות באתר אודות ציות לתקנות בכתובת www.dell.com/regulatory_compliance.

לפניה ל-Dell

מספר הטלפון עבור לקוחות בארה"ב הוא 800-999-3355 (800-999-3355).

הערה: אם אין ברשותך חיבור פעיל לאינטרנט, תוכל לאתר את הפרטים ליצירת קשר בחשבונית הרכישה, על הטופס המצורף לאריזה, על החשבון או בקטלוג המוצרים של Dell. 

Dell מציעה מספר אפשרויות למתן שירות ולתמיכה באינטרנט ובטלפון. הזמינות משתנה בהתאם לארץ ולמוצר, וייתכן ששירותים מסויימים לא יהיו זמינים באזורך.

- סיוע טכני מקוון — www.dell.com/support/monitors
- פנייה ל-Dell — www.dell.com/contactdell