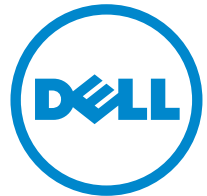


Dell P2217H/P2317H/P2317HWH/ P2417H/P2717H Monitörü Kullanıcı Kılavuzu

Model: P2217H/P2317H/P2317HWH/P2417H/P2717H
Düzenleyici model P2217Hb, P2217Hc, P2317Hb, P2317Hf,
P2317Ht, P2317HWHb, P2417Hb, P2417Hc, P2717Ht



Notlar, dikkat notları ve uyarılar



NOT: NOT, bilgisayarınızı daha iyi kullanmanıza yardımcı olacak önemli bilgileri göstermektedir.



DİKKAT: DİKKAT, talimatlara uygun hareket edilmediğinde donanımda zarar ya da veri kaybına neden olabilecek durumları göstermektedir.



UYARI: UYARI, mal zararı, kişisel yaralanma ya da ölümlle sonuçlanabilecek durumları göstermektedir.

Copyright © 2016-2019 Dell Inc. Tüm hakları saklıdır.

Bu ürün ABD ve uluslararası telif hakkı ve fikir hakları yasalarıyla korunmaktadır. Dell™ ve Dell logosu Dell Inc. firmasının Amerika Birleşik Devletleri ve/veya diğer yasamalarda ticari markalarıdır. Bu belgede adı geçen diğer tüm markalar ve isimler ilgili şirketlerin ticari markaları olabilir.

İçindekiler

Monitörünüz Hakkında	5
Paketin İçindekiler	5
Ürün Özellikleri	7
Parçaları ve Kumandaları Tanıma	8
Monitörün Teknik Özellikleri	12
Tak-Çalıştır Uyumluluğu	23
Evrensel Seri Yol (USB) Arayüzü	24
LCD Monitör Kalite ve Piksel Politikası	26
Bakım Kuralları	26
Monitörü Kurma	27
Standın Takılması	27
Monitörün Bağlantılarının Yapılması	29
Kabloların Düzenlenmesi	31
Monitör Standının Çıkartılması	31
Duvara Montaj (İsteğe Bağlı)	32
Monitörün Kullanılması	33
Monitörü Açma	33
Ön Panelin Kullanılması	33
Ekranında Gösterimli (OSD) Menülerin Kullanılması	35

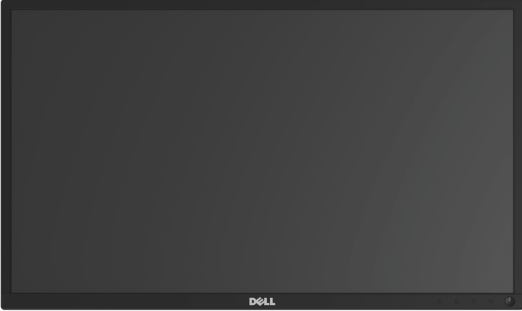


En Yüksek Çözünürlüğün Ayarlanması	49
Eğdirme, Döndürme ve Dikey Uzatmanın Kullanılması.	50
Monitörün Döndürülmesi	51
Ekranınızın Döner Ekran Ayarlarının Yapılması	52
Sorun Giderme	53
Kendi Kendini Test	53
Dahili Arıza Teşhis	54
Sık Karşılaşılan Sorunlar	55
Ürüne Özgü Sorunlar	58
Evrensel Seri Yola (USB) Özgü Sorunlar	59
Ek	60
FCC Uyarıları (Yalnızca ABD) ve Diğer Yasal Bilgiler	60
Dell ile İrtibata Geçme.	60

Monitörünüz Hakkında

Paketin İçindekiler

Mönitörünüzle, aşağıda listelenen parçalar birlikte gelmektedir. Tüm parçaları aldığınızdan emin olun ve eksik bir parça varsa [Dell ile İrtibata Geçme](#).

- NOT:** Bazı öğeler isteğe bağlı olabilir ve monitörünüzle birlikte gönderilmeyebilir. Bazı özellikler ve ortamlar, bazı ülkelerde sunulmuyor olabilir.
- NOT:** Başka bir stand ile kuracaksanız, lütfen kurulum talimatları için ilgili standın kurulum kılavuzuna bakın.

	Monitör
	Stand Yükselticisi
	Stand Tabanı

	Elektrik Kablosu (Ülkeye Göre Farklılık Gösterir)
	VGA Kablosu
	DP Kablosu
	USB 3.0 karşıya yükleme kablosu (monitör üzerindeki USB bağlantı noktalarının kullanılmasını sağlar)
	<ul style="list-style-type: none">• Hızlı Başlangıç Kılavuzu• Güvenlik, Çevresel ve Düzenleyici Bilgiler

Ürün Özellikleri

Dell P2217H/P2317H/P2317HWH/P2417H/P2717H düz panel ekran, aktif matrisli, İnce Film Transistörlü (TFT), Sıvı Kristal Ekran (LCD) ve LED arka ışığa sahiptir. Monitörün özellikleri arasında şunlar bulunmaktadır:

- **P2217H:** 54,6 cm (21,5 inç) görüntülenebilir alan (çaprazlamasına ölçülür).
Çözünürlük: Tam ekran desteği düşük çözünürlük ile birlikte VGA, DisplayPort ve HDMI üzerinden 1920 x 1080 değerine kadar.
- **P2317H/P2317HWH:** 58,4 cm (23 inç) görüntülenebilir alan (çaprazlamasına ölçülür).
Çözünürlük: Tam ekran desteği düşük çözünürlük ile birlikte VGA, DisplayPort ve HDMI üzerinden 1920 x 1080 değerine kadar.
- **P2417H:** 60,5 cm (23,8 inç) görüntülenebilir alan (çaprazlamasına ölçülür).
Çözünürlük: Tam ekran desteği düşük çözünürlük ile birlikte VGA, DisplayPort ve HDMI üzerinden 1920 x 1080 değerine kadar.
- **P2717H:** 68,6 cm (27 inç) görüntülenebilir alan (çaprazlamasına ölçülür).
Çözünürlük: Tam ekran desteği düşük çözünürlük ile birlikte VGA, DisplayPort ve HDMI üzerinden 1920 x 1080 değerine kadar.
- %72 NTSC renk gamı.
- Eğdirme, döndürme, yükseklik ve döndürme ayarlama özellikleri.
- Esnek montaj çözümleri için çıkartılabilir stand ve Video Electronics Standards Association (VESA™) 100 mm montaj delikleri.
- DisplayPort ve HDMI ile dijital bağlanabilirlik.
- 1 USB yükleme portu ve 4 USB indirme portu vardır.
- Sistem tarafından destekleniyorsa Tak ve çalıştır özelliği.
- Kolay ayarlama ve ekran optimizasyonu için Ekranda Gösterimli (OSD) ayarlar.
- Güvenlik kilidi yuvası.
- Stand kilidi.
- Uyku modunda 0,3 W bekleme gücü.
- Enerji Göstergesi monitörün tükettiği enerjiyi gerçek zamanlı olarak gösterir.
- Titreşimsiz ekran ve mavi ışık emisyonunu en aza indiren ComfortView özelliği ile göz rahatınızı optimize edin.

Parçaları ve Kumandaları Tanıma

Önden Görünüm



Ön panel kumandaları

Etiket	Açıklama
1	İşlev düğmeleri (Daha fazla bilgi için bkz. Monitörün Kullanılması)
2	Güç Açma/Kapama düğmesi (LED göstergeli)

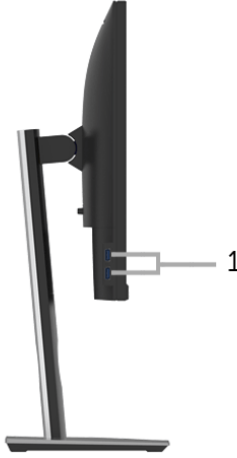
Arkadan Görünüm



Monitör standıyla arkadan görünüm

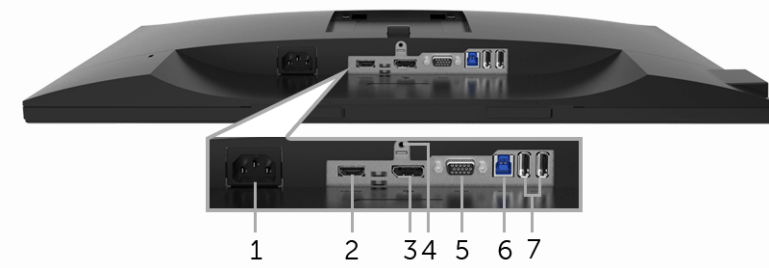
Etiket	Açıklama	Kullanım
1	VESA montaj delikleri (100 mm x 100 mm - Arkadan takılan VESA Kapak)	VESA uyumlu montaj kiti (100 mm x 100 mm) kullanarak duvara monte edilen monitör.
2	Yasal bildirim etiketi	Yasal onayları listeler.
3	Stand açma düğmesi	Standı monitörden ayırır.
4	Güvenlik kilidi yuvası	Güvenlik kilidi ile monitörü sabitler (güvenlik kilidi dahil değildir).
5	Barkod, Seri numarası ve Servis Etiketi	Teknik destek için Dell ile görüşmeniz gerekiyorsa bu etikete bakın.
6	Dell Soundbar montaj braketleri	İsteğe bağlı Dell Soundbar'ın takılmasını sağlar. NOT: Dell Soundbar'ı takmadan önce lütfen montaj yuvalarını kaplayan plastik şeridi çıkarın.
7	Kablo yönetimi yuvası	Yuvalardan geçirerek kabloları düzenlemek için kullanılır.

Yandan Görünüm



Etiket	Açıklama	Kullanım
1	USB indirme bağlantı noktaları	USB aygıtlarınızı bağlayın. NOT: Bu portu kullanmak için, USB kablosunu (monitörünüz ile gönderilir) monitörünüzdeki USB yükleme portuna ve bilgisayarınıza bağlamalısınız.

Altan Görünüm



Monitör standı olmadan alttan görünüm

Etiket	Açıklama	Kullanım
1	Güç kablosu konektörü	Güç kablosunu bağlayın.
2	HDMI portu	Bilgisayarınızı HDMI kablosu ile bağlayın (kablo dahil değildir).
3	DisplayPort	Bilgisayarınızı DP kablosu ile bağlayın.
4	Stand kilidi özelliği	Standı, M3 x 6 mm vidalarla (vidalar ürünle birlikte verilmemektedir) monitöre kilitleyin.
5	VGA konektörü	Bilgisayarınızı VGA kablosu ile bağlayın.
6	USB karşıya yükleme bağlantı noktası	USB kablosunu (monitörünüz ile gönderilir) bu porta ve bilgisayarınıza bağlayarak monitörünüzdeki USB portlarını etkinleştirin.
7	USB indirme bağlantı noktaları	USB aygıtınızı bağlayın. NOT: Bu portu kullanmak için, USB kablosunu (monitörünüz ile gönderilir) monitörünüzdeki USB yükleme portuna ve bilgisayarınıza bağlamalısınız.

Monitörün Teknik Özellikleri

Model	P2217H	P2317H/P2317HWH
Ekran türü	Aktif matris - TFT LCD	
Panel teknolojisi	Uçakta Açma Teknolojisi	
En-Boy Oranı	16:9	16:9
Görüntülenebilir görüntü		
Çaprazlama	546,10 mm (21,5 inç)	584,20 mm (23 inç)
Yatay, Aktif Alan	476,06 mm (18,74 inç)	509,18 mm (20,05 inç)
Dikey, Aktif Alan	267,79 mm (10,54 inç)	286,42 mm (11,28 inç)
Alan	127484,10 mm ² (197,6 inç ²)	145839,33 mm ² (226,05 inç ²)
Piksel aralığı	0,248 mm x 0,248 mm	0,265 mm x 0,265 mm
İnç başına piksel (PPI)	102	96
Görüntüleme açısı	178° (dikey) tipik 178° (yatay) tipik	
Parlaklık	250 cd/m ² (tipik)	
Kontrast oranı	1000:1 (tipik) 4 Milyon:1 (Dinamik)	
Ekran kaplamasını göster	3H sertlikte Parlamasız	
Arka ışık	Beyaz LED yandan ışıltma sistemi	
Yanıt Süresi (tipik)	6 ms (griden griye)	
Renk derinliği	16,7 milyon renk	
Renk gamı	%82 NTSC (CIE1976)*	
Yerleşik aygıtlar	<ul style="list-style-type: none">• USB 3.0 süper-hızlı göbek (1 x USB 3.0 karşıya yükleme girişi ile)• 2 x USB 3.0 indirme girişleri• 2 x USB 2.0 indirme girişleri	
Bağlanabilirlik	<ul style="list-style-type: none">• 1 x DP 1.2• 1 x HDMI 1.4• 1 x VGA• 1 x USB 3.0 girişi - Karşıya yükleme• 2 x USB 3.0 girişi - Yan• 2 x USB 2.0 girişi - Alt	
Kenar genişliği (monitörün aktif alana kenarı)	11,4 mm (Üst/Sol/Sağ) 18,1 mm (Alt)	11,4 mm (Üst/Sol/Sağ) 18,1 mm (Alt)

Ayarlanabilirlik	
Yüksekliği ayarlanabilen stand	130 mm
Eğim	-5° - 21°
Döndürme	-45° - 45°
Mil	90° (saat yönünde)
Dell Display Manager Uyumlu	Evet
Güvenlik	Güvenlik kilidi yuvası (kablo kilidi ayrıca satılır)

Model	P2417H	P2717H
Ekran türü	Aktif matris - TFT LCD	
Panel teknolojisi	Uçakta Açma Teknolojisi	
En-Boy Oranı	16:9	16:9
Görüntülenebilir görüntü		
Çaprazlama	604,52 mm (23,8 inç)	685,80 mm (27 inç)
Yatay, Aktif Alan	527,04 mm (20,75 inç)	597,92 mm (23,54 inç)
Dikey, Aktif Alan	296,46 mm (11,67 inç)	336,30 mm (13,24 inç)
Alan	156246,27 mm ² (242,18 inç ²)	201073,77 mm ² (311,65 inç ²)
Piksel aralığı	0,275 mm x 0,275 mm	0,311 mm x 0,311 mm
İnç başına piksel (PPI)	93	82
Görüntüleme açısı	178° (dikey) tipik 178° (yatay) tipik	
Parlaklık	250 cd/m ² (tipik)	300 cd/m ² (tipik)
Kontrast oranı	1000:1 (tipik) 4 Milyon:1 (Dinamik)	
Ekran kaplamasını göster	3H sertlikte Parlamasız	
Arka ışık	Beyaz LED yandan ışıltma sistemi	
Yanıt Süresi (tipik)	6 ms (griden griye)	
Renk derinliği	16,7 milyon renk	
Renk gamı	%82 NTSC (CIE1976)*	
Yerleşik aygıtlar	<ul style="list-style-type: none"> • USB 3.0 süper-hızlı göbek (1 x USB 3.0 karşıya yükleme girişi ile) • 2 x USB 3.0 indirme girişleri • 2 x USB 2.0 indirme girişleri 	

Bağlanabilirlik	<ul style="list-style-type: none"> • 1 x DP 1.2 • 1 x HDMI 1.4 • 1 x VGA • 1 x USB 3.0 girişi - Karşıya yükleme • 2 x USB 3.0 girişi - Yan • 2 x USB 2.0 girişi - Alt 	
Kenar genişliği (monitörün aktif alana kenarı)	11,4 mm (Üst/Sol/Sağ) 18,1 mm (Alt)	11,6 mm (Üst/Sol/Sağ) 18,2 mm (Alt)
Ayarlanabilirlik		
Yüksekliği ayarlanabilen stand	130 mm	
Eğim	-5° - 21°	
Döndürme	-45° - 45°	
Mil	90° (saat yönünde)	
Dell Display Manager Uyumlu	Evet	
Güvenlik	Güvenlik kilidi yuvası (kablo kilidi ayrıca satılır)	

* Renk gamı (tipik) CIE1976 (%82 NTSC) ve CIE1931 (%72 NTSC) test standartlarını temel almaktadır.

Çözünürlük Teknik Özellikleri

Model	P2217H/P2317H/P2317HWH/P2417H/P2717H
Yatay tarama aralığı	30 kHz - 83 kHz (otomatik)
Dikey tarama aralığı	56 Hz - 76 Hz (otomatik)
Maksimum ön ayarlı çözünürlük	1920 x 1080, 60 Hz'de

Desteklenen Video Modları

Model	P2217H/P2317H/P2317HWH/P2417H/P2717H
Video görüntüleme yetenekleri (VGA, HDMI ve DP oynatma)	480i, 480p, 576i, 576p, 720p, 1080i, 1080p

Ön Ayarlı Görüntüleme Modları

Görüntüleme Modu	Yatay Frekans (kHz)	Dikey Frekans (Hz)	Piksel Saati (MHz)	Senk. Polaritesi (Yatay/Dikey)
VESA, 640 x 480	31,5	60,0	25,2	-/-
VESA, 640 x 480	37,5	75,0	31,5	-/-
IBM, 720 x 400	31,5	70,0	28,3	-/+
VESA, 800 x 600	37,9	60,0	40,0	+/+
VESA, 800 x 600	46,9	75,0	49,5	+/+
VESA, 1024 x 768	48,4	60,0	65,0	-/-
VESA, 1024 x 768	60,0	75,0	78,8	+/+
VESA, 1152 x 864	67,5	75,0	108,0	+/+
VESA, 1280 x 1024	64,0	60,0	108,0	+/+
VESA, 1280 x 1024	80,0	75,0	135,0	+/+
VESA, 1600 x 900	60,0	60,0	108,0	+/+
VESA, 1920 x 1080	67,5	60,0	148,5	+/+

Elektrik Teknik Özellikleri

Model	P2217H/P2317H/P2317HWH/P2417H/P2717H
Video giriş sinyalleri	<ul style="list-style-type: none">Analog RGB, 0,7 Volt +/- %5, 75 ohm giriş empedansında pozitif polariteHDMI 1.4, her farklı hat için 600 mV, her farklı çift için 100 ohm giriş empedansıDisplayPort 1.2, her farklı hat için 600 mV, her farklı çift için 100 ohm giriş empedansı
AC giriş voltajı/frekansı/akımı	100 VAC - 240 VAC/50 Hz ya da 60 Hz \pm 3 Hz/1,5 A (tipik)
Ani akım	<ul style="list-style-type: none">120 V: 30 A (Maks.) 0°C'de (soğuk çalıştırma)220 V: 60 A (Maks.) 0°C'de (soğuk çalıştırma)

Fiziksel Özellikler

Model	P2217H	P2317H/P2317HWH
Sinyal kablosu türü	<ul style="list-style-type: none">• Analog: D-Sub, 15 pim• Dijital: DisplayPort, 20 pim• Dijital: HDMI, 19 pim (kablo dahil değildir)• Evrensel Seri Yol: USB, 9 pim	
Boyutlar (standlı)		
Yükseklik (uzatılmış)	477,8 mm (18,81 inç)	487,1 mm (19,17 inç)
Yükseklik (sıkıştırılmış)	354,4 mm (13,95 inç)	357,1 mm (14,06 inç)
Genişlik	498,9 mm (19,64 inç)	532,0 mm (20,94 inç)
Derinlik	180,0 mm (7,09 inç)	180,0 mm (7,09 inç)
Boyutlar (standsız)		
Yükseklik	297,3 mm (11,70 inç)	315,9 mm (12,43 inç)
Genişlik	498,9 mm (19,64 inç)	532,0 mm (20,94 inç)
Derinlik	50,3 mm (1,98 inç)	50,3 mm (1,98 inç)
Stand boyutları		
Yükseklik (uzatılmış)	400,8 mm (15,78 inç)	400,8 mm (15,78 inç)
Yükseklik (sıkıştırılmış)	354,4 mm (13,95 inç)	354,4 mm (13,95 inç)
Genişlik	242,6 mm (9,55 inç)	242,6 mm (9,55 inç)
Derinlik	180,0 mm (7,09 inç)	180,0 mm (7,09 inç)
Ağırlık		
Ambalajla birlikte ağırlık	6,86 kg (15,09 lb)	7,34 kg (16,18 lb)
Stand tertibatı ve kablolarla birlikte ağırlık	5,37 kg (11,81 lb)	5,59 kg (12,32 lb)
Stand tertibatı olmadan ağırlık (Duvara montaj ya da VESA montajla ilgili bilgiler için - kablo yoktur)	2,81 kg (6,18 lb)	3,06 kg (6,75 lb)
Stand tertibatının ağırlığı	2,10 kg (4,63 lb)	2,10 kg (4,63 lb)
Ön çerçeve parlaklığı	2-4	2-4

Model	P2417H	P2717H
Sinyal kablosu türü	<ul style="list-style-type: none"> • Analog: D-Sub, 15 pim • Dijital: HDMI, 19 pim (kablo dahil değildir) • Dijital: DisplayPort, 20 pim • Evrensel Seri Yol: USB, 9 pim 	
Boyutlar (standlı)		
Yükseklik (uzatılmış)	492,1 mm (19,37 inç)	544,9 mm (21,45 inç)
Yükseklik (sıkıştırılmış)	362,1 mm (14,26 inç)	415,3 mm (16,35 inç)
Genişlik	549,8 mm (21,65 inç)	621,1 mm (24,45 inç)
Derinlik	180,0 mm (7,09 inç)	200,3 mm (7,89 inç)
Boyutlar (standsız)		
Yükseklik	326,0 mm (12,83 inç)	366,1 mm (14,41 inç)
Genişlik	549,8 mm (21,65 inç)	621,1 mm (24,45 inç)
Derinlik	50,3 mm (1,98 inç)	50,3 mm (1,98 inç)
Stand boyutları		
Yükseklik (uzatılmış)	400,8 mm (15,78 inç)	433,4 mm (17,06 inç)
Yükseklik (sıkıştırılmış)	354,4 mm (13,95 inç)	387,2 mm (15,24 inç)
Genişlik	242,6 mm (9,55 inç)	292,4 mm (11,51 inç)
Derinlik	180,0 mm (7,09 inç)	200,3 mm (7,89 inç)
Ağırlık		
Ambalajla birlikte ağırlık	7,63 kg (16,78 lb)	9,76 kg (21,52 lb)
Stand tertibatı ve kablolarla birlikte ağırlık	5,90 kg (12,98 lb)	7,44 kg (16,40 lb)
Stand tertibatı olmadan ağırlık (Duvara montaj ya da VESA montajla ilgili bilgiler için - kablo yoktur)	3,33 kg (7,32 lb)	4,58 kg (10,10 lb)
Stand tertibatının ağırlığı	2,10 kg (4,63 lb)	2,44 kg (5,38 lb)
Ön çerçeve parlaklığı	2-4	2-4

Çevresel Özellikler

Model	P2217H	P2317H/ P2317HWH	P2417H	P2717H
Uyum Standartları				
<ul style="list-style-type: none">ENERGY STAR onaylı MonitörRoHS-uyumuTCO-Onaylı EkranlarBFR/PVC İçermeyen monitör (harici kablolar hariç)Yalnızca panel için Arseniksiz cam ve Cıvasız panel				
Uyum Standartları (Ayrıca uygulanabilir)				
<ul style="list-style-type: none">P2217H/P2417H: Uygun olduğunda EPEAT tescilli. EPEAT tescilli ülkeye göre farklılık gösterir. Ülkeye göre tescil durumu için www.epeat.net sitesine bakınız.				
Sıcaklık				
Çalışma	0°C - 40°C (32°F - 104°F)			
Çalışmıyorken	<ul style="list-style-type: none">Saklama: -20°C - 60°C (-4°F - 140°F)Nakliye: -20°C - 60°C (-4°F - 140°F)			
Nem				
Çalışma	%10 - %80 (yoğunlaşmayan)			
Çalışmıyorken	<ul style="list-style-type: none">Saklama: %5 - %90 (yoğunlaşmayan)Nakliye: %5 - %90 (yoğunlaşmayan)			
Rakım				
Çalışma	5.000 m (16.404 ft) (maksimum)			
Çalışmıyorken	12.192 m (40.000 ft) (maksimum)			
Isı yayma	<ul style="list-style-type: none">126,24 BTU/saat (maksimum)58,01 BTU/saat (tipik)	<ul style="list-style-type: none">129,66 BTU/saat (maksimum)61,42 BTU/saat (tipik)	<ul style="list-style-type: none">133,07 BTU/saat (maksimum)64,83 BTU/saat (tipik)	<ul style="list-style-type: none">187,66 BTU/saat (maksimum)78,48 BTU/saat (tipik)

Güç Yönetimi Modları

Eğer bilgisayarınızda VESA'nın DPM™ uyumlu bir ekran kartı takılıysa ya da bir yazılım yüklüysse, monitör kullanılmadığında güç tüketimini otomatik olarak azaltır. Buna *Güç Tasarrufu Modu** adı verilir. Eğer bilgisayar tarafından klavye, fare ya da diğer bir giriş aygıtından bir giriş algılanırsa, monitörünüz otomatik olarak çalışmayı devam ettirir. Aşağıdaki tabloda, bu otomatik güç tasarrufu özelliğinin güç tüketimi ve sinyal sistemi gösterilmektedir.

P2217H

VESA Modları	Yatay Senk.	Dikey Senk.	Videolar	Güç Göstergesi	Güç Tüketimi
Normal çalışma	Etkin	Etkin	Etkin	Beyaz	37 W (maksimum)** 17 W (tipik)
Etkin kapalı mod	Etkin değil	Etkin değil	Kararmış	Beyaz (yanıp sönüyor)	0,3 W'tan az
Kapalı	-	-	-	Kapalı	0,3 W'tan az

Energy Star	Güç Tüketimi
P _{on}	15,5 W
E _{TEC}	50,6 kWh

P2317H/P2317HWH

VESA Modları	Yatay Senk.	Dikey Senk.	Videolar	Güç Göstergesi	Güç Tüketimi
Normal çalışma	Etkin	Etkin	Etkin	Beyaz	38 W (maksimum)** 18 W (tipik)
Etkin kapalı mod	Etkin değil	Etkin değil	Kararmış	Beyaz (yanıp sönüyor)	0,3 W'tan az
Kapalı	-	-	-	Kapalı	0,3 W'tan az

Energy Star	Güç Tüketimi
P _{on}	14,8 W
E _{TEC}	46,7 kWh

P2417H

VESA Modları	Yatay Senk.	Dikey Senk.	Videolar	Güç Göstergesi	Güç Tüketimi
Normal çalışma	Etkin	Etkin	Etkin	Beyaz	39 W (maksimum)** 19 W (tipik)
Etkin kapalı mod	Etkin değil	Etkin değil	Kararmış	Beyaz (yanıp sönüyor)	0,3 W'tan az
Kapalı	-	-	-	Kapalı	0,3 W'tan az

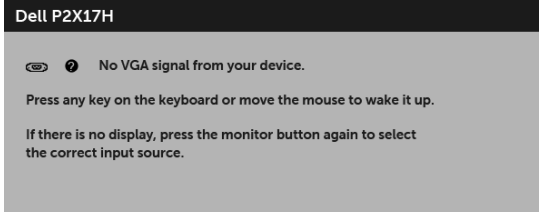
Energy Star	Güç Tüketimi
P _{on}	18,5 W
E _{TEC}	54,1 kWh

P2717H

VESA Modları	Yatay Senk.	Dikey Senk.	Videolar	Güç Göstergesi	Güç Tüketimi
Normal çalışma	Etkin	Etkin	Etkin	Beyaz	55 W (maksimum)** 23 W (tipik)
Etkin kapalı mod	Etkin değil	Etkin değil	Kararmış	Beyaz (yanıp sönüyor)	0,3 W'tan az
Kapalı	-	-	-	Kapalı	0,3 W'tan az

Energy Star	Güç Tüketimi
P _{on}	15,1 W
E _{TEC}	47,4 kWh

OSD yalnızca normal çalışma modunda çalışacaktır. Etkin kapalı modunda herhangi bir düğmeye basıldığında, aşağıdaki mesaj gösterilecektir:



NOT: Mesaj, bağlı giriş sinyaline göre hafif farklı olabilir.

NOT: Bu monitör **ENERGY STAR** onaylıdır.



NOT:

P_{on}: Güç tüketimi Energy Star 7.0 sürümünde tanımlandığı gibi açık maddadır.

E_{TEC}: Toplam enerji tüketimi kWh olarak Energy Star 7.0 sürümünde tanımlandığı gibidir.

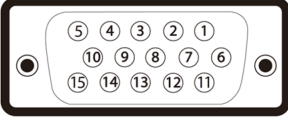
* KAPALI modda sıfır güç tüketimi, yalnızca ana elektrik kablosunun monitörden çıkartılmasıyla elde edilebilir.

** Maks. parlaklık ve USB etkinken maksimum güç tüketimi.

Bu belge sadece bilgi amaçlıdır ve laboratuvar performansını gösterir. Yazılıma, komponentlere ve sipariş verdiğiniz çevrebirimlere bağlı olarak ürününüz farklılık gösterebilir ve bu bilgileri güncelleme yükümlülüğü taşınmamaktadır. Buna göre, müşteri elektrik toleransları veya diğer hususlar hakkında karar verirken bu bilgilere güvenmemelidir. Doğruluğu ya da eksiksizliği ile ilgili açık ya da zımni herhangi bir garanti verilmemiştir.

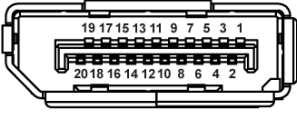
Pim Atamaları

VGA Konektörü



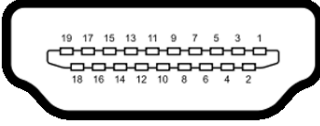
Pim Numarası	Bağlı Sinyal Kablosunun 15 Pimli Tarafı
1	Video-Kırmızı
2	Video-Yeşil
3	Video-Mavi
4	GND
5	Kendi Kendini Test
6	GND-R
7	GND-G
8	GND-B
9	Bilgisayar 5 V / 3,3 V
10	GND-sync
11	GND
12	DDC veri
13	H-sync
14	V-sync
15	DDC saati

DisplayPort Konektörü



Pim Numarası	Bağlı Sinyal Kablosunun 20 Pimli Tarafı
1	ML0(p)
2	GND
3	ML0(n)
4	ML1(p)
5	GND
6	ML1(n)
7	ML2(p)
8	GND
9	ML2(n)
10	ML3(p)
11	GND
12	ML3(n)
13	GND
14	GND
15	AUX(p)
16	GND
17	AUX(n)
18	GND
19	Re-PWR
20	+3,3 V DP_PWR

HDMI Konektörü



Pim Numarası	Bağlı Sinyal Kablosunun 19 Pimli Tarafı
1	TMDS VERİ 2+
2	TMDS VERİ 2 KORUMA
3	TMDS VERİ 2-
4	TMDS VERİ 1+
5	TMDS VERİ 1 KORUMA
6	TMDS VERİ 1-
7	TMDS VERİ 0+
8	TMDS VERİ 0 KORUMA
9	TMDS VERİ 0-
10	TMDS SAAT+
11	TMDS SAAT KORUMA
12	TMDS SAAT-
13	CEC
14	Ayrılmış (Aygıtta N.C.)
15	DDC SAAT (SCL)
16	DDC VERİ (SDA)
17	DDC/CEC Toprak
18	+5 V GÜÇ
19	HOT PLUG ALGILAMA

Tak-Çalıştır Uyumluluğu

Monitörü, herhangi bir Tak ve Çalıştır uyumlu sisteme takabilirsiniz. Monitör, bilgisayar sistemine otomatik olarak Display Data Channel (DDC) protokollerini kullanarak Extended Display Identification Data (EDID) sunarak, sistemin kendini yapılandırmasını ve monitör ayarlarını en iyi değerlere getirmesini sağlar. Çoğu monitör otomatik olarak kurulur; isterseniz farklı ayarlar seçebilirsiniz. Monitör ayarlarını değiştirmekle ilgili daha fazla bilgi için [Monitörün Kullanılması](#) konusuna bakın.

Evrensel Seri Yol (USB) Arayüzü

Bu bölümde, monitörünüzün üzerinde bulunan USB bağlantı noktaları hakkında bilgiler bulunur.

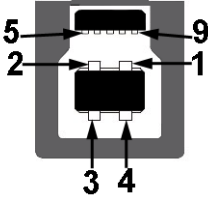


NOT: Bu monitör Süper Hızlı USB 3.0 ve Yüksek Hızlı USB 2.0 uyumludur.

Transfer Hızı	Veri Hızı	Güç Tüketimi
Süper Hızlı	5 Gbps	4,5 W (Maks., her bağlantı noktası için)
Yüksek hız	480 Mbps	4,5 W (Maks., her bağlantı noktası için)
Tam hız	12 Mbps	4,5 W (Maks., her bağlantı noktası için)

Transfer Hızı	Veri Hızı	Güç Tüketimi
Yüksek hız	480 Mbps	2,5 W (Maks., her bağlantı noktası için)
Tam hız	12 Mbps	2,5 W (Maks., her bağlantı noktası için)
Düşük hız	1,5 Mbps	2,5 W (Maks., her bağlantı noktası için)

USB 3.0 Karşıya Yükleme Konektörü



Pim Numarası	Konektörün 9 Pimli Tarafı
1	VCC
2	D-
3	D+
4	GND
5	SSTX-
6	SSTX+
7	GND
8	SSRX-
9	SSRX+

USB 3.0 İndirme Konektörü



Pim Numarası	Konektörün 9 Pimli Tarafı
1	VCC
2	D-
3	D+
4	GND
5	SSRX-
6	SSRX+
7	GND
8	SSTX-
9	SSTX+

USB 2.0 İndirme Konektörü



Pim Numarası	Konektörün 4 Pimli Tarafı
1	VCC
2	DMD
3	DPD
4	GND

USB Bağlantı Noktaları

- 1 x USB 3.0 karşıya yükleme - alt
- 2 x USB 2.0 indirme - alt
- 2 x USB 3.0 indirme - yan



NOT: USB 3.0 işlevi, USB 3.0 özellikli bir bilgisayar gerektirmektedir.



NOT: Monitörün USB arayüzü, yalnızca monitör Açıkta ya da güç tasarrufu modundaysa çalışır. Monitörü kapatırsanız ve daha sonra tekrar açarsanız, bağlı cihazların normal işlevlerine geri dönmesi birkaç saniye sürebilir.

LCD Monitör Kalite ve Piksel Politikası

LCD Monitörü üretim işlemi sırasında, bir ya da daha fazla pikselin zor fark edilen şekilde değişmez duruma gelmesi normaldir. Bu durum ekranın kalitesini ya da kullanılabilirliğini etkilemez. Dell'in Monitör Kalitesi ve Piksel Politikası hakkında daha fazla bilgi almak için Dell Destek sitesine bakın: <http://www.dell.com/support/monitors>.

Bakım Kuralları

Monitörünüzün Temizlenmesi



DİKKAT: Monitörünüzü temizlemeden önce **Güvenlik Talimatları**'nı okuyun ve bunları uygulayın.



UYARI: Monitörü temizlemeden önce, monitörün güç kablosunu elektrik prizinden çıkartın.

En iyi uygulama için paketi açarken, temizlik yaparken ya da monitörünüzü taşıırken aşağıdaki listede verilen talimatları uygulayın:

- Antistatik ekranınızı temizlemek için yumuşak, temiz bir bezi suyla hafifçe ıslatın. Mümkünse, özel bir ekran temizleme bezi ya da antistatik kaplama için uygun solüsyon kullanın. Benzen, tiner, amonyak, aşındırıcı temizleyiciler ya da basınçlı hava kullanmayın.
- Monitörü temizlemek için hafifçe nemlendirilmiş, ılık bir bez kullanın. Bazı deterjanlar monitörün üzerinde donuk bir film bıraktıklarından deterjan kullanmayın.
- Monitörünüzün paketini açtığınızda beyaz toz olduğunu fark ederseniz, bir bezle silin.
- Koyu renkli monitörler çizilebileceğinden ve açık renkli monitörlere göre beyaz çizik izlerini daha fazla göstereceğinden monitörünüzü tutarken dikkatli olun.
- Monitörünüzün en iyi görüntü kalitesini koruması için dinamik olarak değişen bir ekran koruyucu kullanın ve kullanmadığınızda monitörünüzü kapatın.

Monitörü Kurma

Standın Takılması



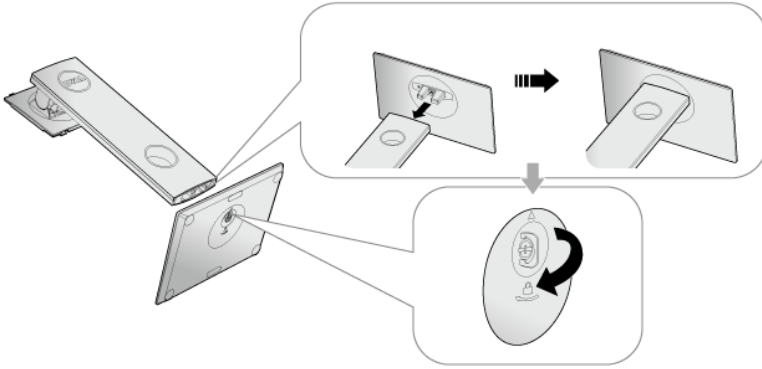
NOT: Monitör fabrikadan gönderildiğinde stand takılı değildir.



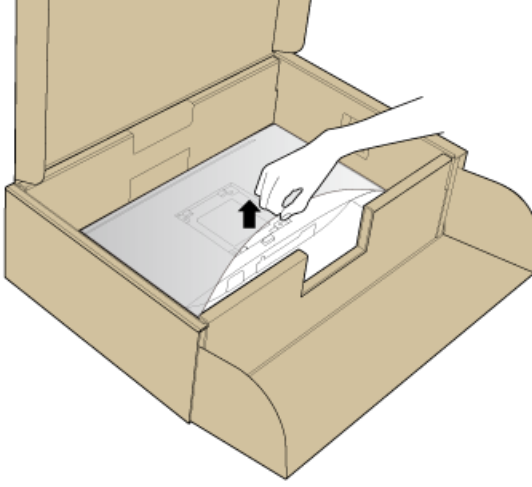
NOT: Bu işlemler, standlı monitörler için geçerlidir. Başka bir stand alındığında kurulum talimatları için lütfen ilgili standın kurulum kılavuzuna bakın.

Monitör standını takmak için:

- 1 Standı sabitlendiği üst bölümden çıkarmak için karton kapaklarındaki talimatları yerine getirin.
- 2 Stand tabanı bloklarını stand yuvasına tam olarak yerleştirin.
- 3 Vida tutma yerinden kaldırın ve vidayı saat yönünde çevirin.
- 4 Vidayı tam olarak sıkıştırdıktan sonra, vida tutma kısmını yuvasında düz şekilde tutun.



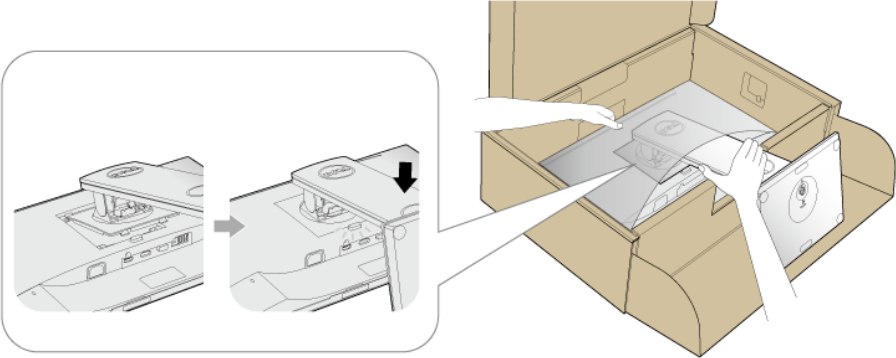
5 Kapağı gösterildiği gibi kaldırarak stand montajı için VESA alanını açın.



6 Stand grubunu monitöre takın.

a Standın üst kısmındaki iki tırnağı, monitörün arkasındaki girintiye yerleştirin.

b Yerine oturana kadar standı basın.



7 Monitörü dik yerleştirin.



NOT: Monitörü dikkatlice kaldırarak kaymaya veya düşmeye kaşı koruyun.

Monitörün Bağlantılarının Yapılması

⚠ UYARI: Bu bölümdeki işlemlerden herhangi birine başlamadan önce **Güvenlik Talimatları**'nı uygulayın.



NOT: Bunları bağlamadan önce kabloları kablo yönetim yuvasından yönlendirin.

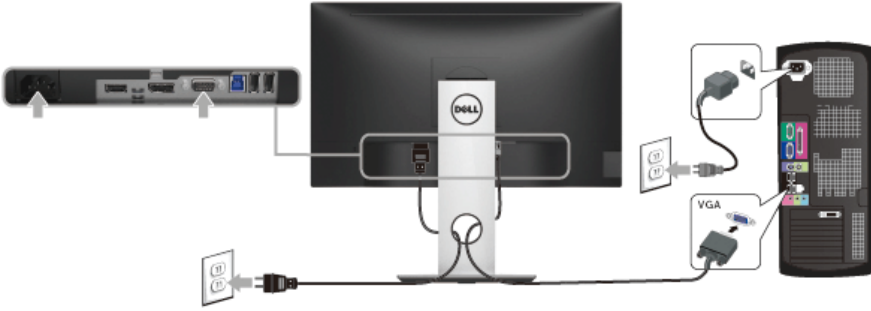


NOT: Tüm kabloları aynı anda bilgisayarınıza takmayın.

Monitörünüzü bilgisayara bağlamak için:

- 1 Bilgisayarınızı kapatın ve güç kablosunu çıkartın.
- 2 VGA, DP veya HDMI kablosunu monitörünüzden bilgisayarınıza takın.

VGA kablosunun bağlanması



DisplayPort (DP - DP) kablosunu bağlama



HDMI kablosunu bağlama (isteğe bağlı)

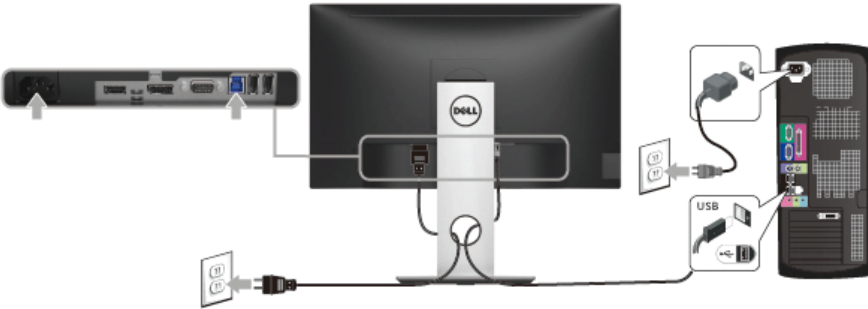


NOT: Kullanılan grafikler temsili olarak verilmektedir. Bilgisayarın görüntüsü farklı olabilir.

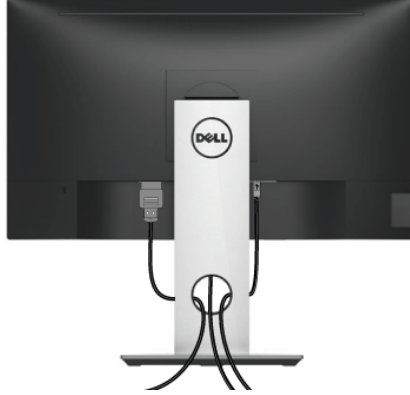
USB 3.0 kablosunu bağlama

VGA/DP/HDMI kablosunu bağlama işlemini tamamladığınızda, aşağıdaki talimatları uygulayarak USB 3.0 kablosunu bilgisayarınıza takın ve monitörünüzün kurulumunu tamamlayın:

- 1 Karşıya yükleme USB 3.0 bağlantı noktasını (kablo birlikte verilmektedir), bilgisayarınızdaki uygun bir USB 3.0 bağlantı noktasına bağlayın. (Ayrıntılar için [Alttan Görünüm](#) bakın.)
- 2 Monitördeki aşağı yönlü USB 3.0 portlarını USB 3.0 çevre birimlerine bağlayın.
- 3 Bilgisayarınızın ve monitörün elektrik kablolarını yakındaki bir prize takın.
- 4 Monitörü ve bilgisayarı açın.
Eğer monitörünüzde görüntü varsa kurulum tamamlanmış demektir. Eğer herhangi bir görüntü yoksa [Evrensel Seri Yola \(USB\) Özgü Sorunlar](#) konusuna bakın.
- 5 Kabloları düzenlemek için monitör standındaki kablo yuvasını kullanın.



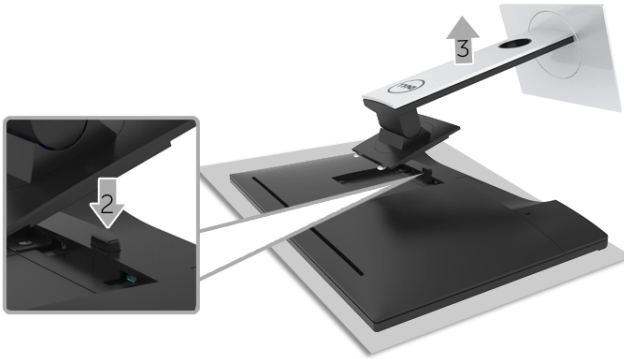
Kabloların Düzenlenmesi



Tüm gerekli kabloları monitörünüze ve bilgisayarınıza taktıktan sonra (kabloların bağlanması hakkında bilgi için [Monitörün Bağlantılarının Yapılması](#) konusuna bakın) yukarıda gösterildiği gibi tüm kabloları düzenleyin.

Monitör Standının Çıkartılması

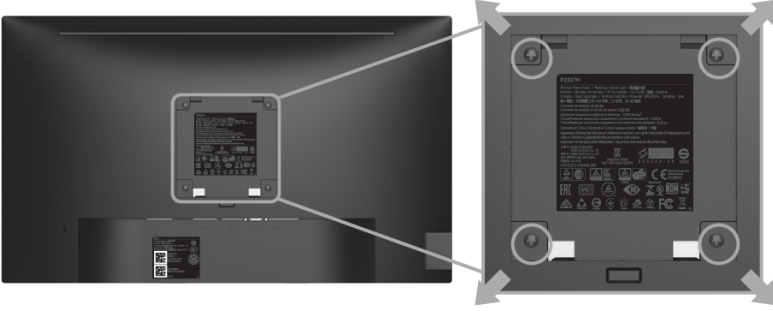
- NOT:** Standı çıkartırken LCD ekranın çizilmesini önlemek için monitörün yumuşak, temiz bir yüzeye yerleştirildiğinden emin olun.
- NOT:** Bu işlemler, standlı monitörler için geçerlidir. Başka bir stand alındığında kurulum talimatları için lütfen ilgili standın kurulum kılavuzuna bakın.



Standı çıkartmak için:

- 1 Monitörü yumuşak bir bez ya da minderin üzerine yerleştirmeyin.
- 2 Stand açma düğmesine basın ve basılı tutun.
- 3 Standı monitörden kaldırın ve ayırın.

Duvara Montaj (İsteğe Bağlı)



(Ekran boyutları: M4 x 10 mm).

VESA uyumlu duvara montaj kitiyle birlikte gelen talimatlara bakın.

- 1 Monitör panelini, düz, dengeli bir masa üzerine koyduğunuz yumuşak bir bez ya da minder üzerine yerleştirin.
- 2 Standı çıkartın.
- 3 Plastik kapağı yerinde tutan dört vidayı çıkartmak için Phillips yıldız tornavida kullanın.
- 4 Duvara montaj kitinin montaj braketini monitöre takın.
- 5 Duvara montaj kitiyle birlikte gelen talimatları uygulayarak monitörü takın.

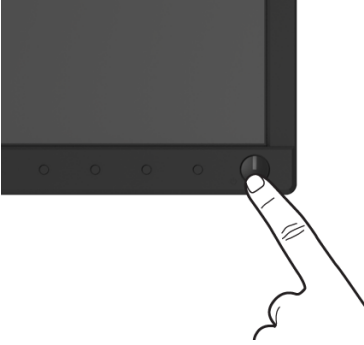


NOT: Yalnızca 2,81 kg (P2217H) / 3,06 kg (P2317H/P2317HWH) /3,33 kg (P2417H) / 4,58 kg (P2717H) en düşük ağırlık/yük taşıma kapasitesine sahip UL listeli duvara montaj braketini ile birlikte kullanılabilir.

Monitörün Kullanılması

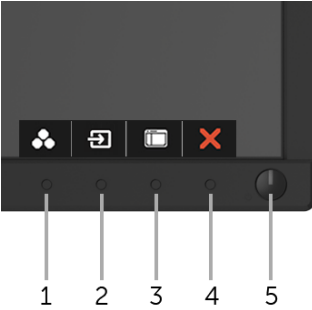
Monitörü Açma

Monitörü açmak için  düğmesine basın.








Ön Panelin Kullanılması

Gösterilen görüntü özelliklerini ayarlamak için monitörün ön tarafındaki düğmelerin kullanın. Kontrolleri ayarlamak için bu düğmeleri kullandıkça, OSD'de özelliklerin değişen sayısal değerleri gösterilir.



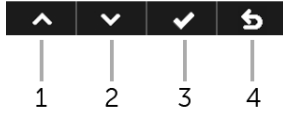
Aşağıdaki tabloda ön panel düğmeleri açıklanmaktadır:





Ön Panel Düğmesi	Açıklama
1  Kısayol Tuşu/ Preset Modes (Ön Tanımlı Modlar)	Önceden ayarlanmış renk modları listesinden seçmek için bu düğmeyi kullanın.

2		Monitörünüze bağlanabilecek video sinyalleri listesinden seçim yapmak için bu düğmeyi kullanın.
	Kısayol Tuşu/ Input Source (Giriş Kaynağı)	
3		Ekranda Gösterimli (OSD) menüyü açmak için MENÜ düğmesini kullanın ve OSD menüsünü seçin. Menü Sistemine Erişim konusuna bakın.
	Menü	
4		Ana menüye geri dönmek ya da OSD ana menüsünden çıkmak için bu düğmeyi kullanın.
	Çıkış	
5		Monitörü açmak ya da kapatmak için Güç düğmesini kullanın. Beyaz ışık, monitörün açık ve tam işlevsel olduğunu gösterir. Beyaz yanıp sönen ışık, güç tasarruf modunu gösterir.
	Güç (güç lambası göstergeli)	

Ön Panel Düğmesi

Görüntü ayarlarını düzenlemek için monitörün ön tarafındaki düğmeleri kullanın.




Ön Panel Düğmesi	Açıklama
1 	OSD menüsündeki öğeleri ayarlamak için (aralığı artırma) Yukarı düğmesini kullanın.
Yukarı	
2 	OSD menüsündeki öğeleri ayarlamak için (aralığı azaltma) Aşağı düğmesini kullanın.
Aşağı	
3 	OSD menüsünde seçiminizi onaylamak için Tamam düğmesini kullanın.
Tamam	
4 	Bir önceki menüye dönmek için Geri düğmesini kullanın.
Geri	

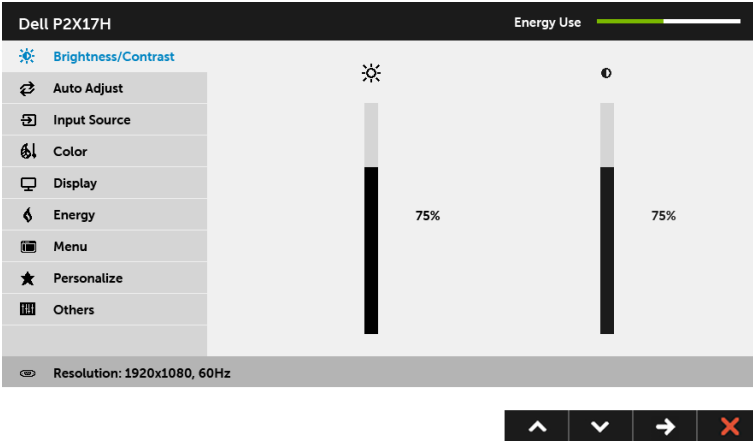
Ekranda Gösterimli (OSD) Menülerin Kullanılması

Menü Sistemine Erişim

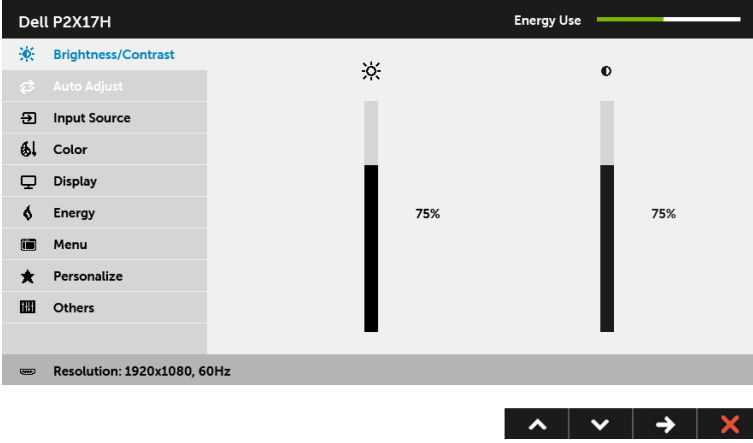
NOT: Ayarları değiştirir ve daha sonra başka bir menüye geçer ya da OSD menüsünden çıkarsanız, monitör değişiklikleri otomatik olarak kaydeder. Ayarları değiştirdikten sonra OSD menüsünün kapanmasını beklediğinizde de değişiklikler kaydedilir.

- 1 OSD menüsünü başlatmak ve ana menüyü görüntülemek için  düğmesine basın.

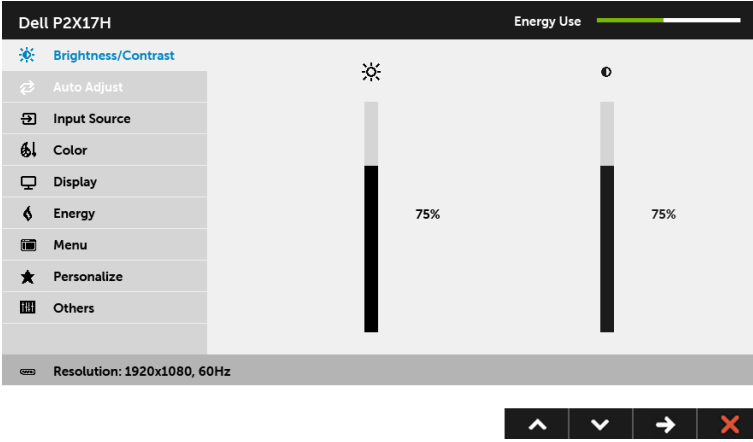
Analog (VGA) giriş için Ana Menü








Dijital (HDMI) girişı için Ana Menü







Dijital (DP) girişı için Ana Menü



NOT: Auto Adjust (Otomatik Ayarlama), yalnızca analog (VGA) konektörü ile birlikte kullanılabilir.

- 2 Ayar seçenekleri arasında gezinmek için  ve  düğmelerini kullanın. Bir simgeden diğerine geçerken, seçenek adı vurgulanır. Monitörde kullanılabilecek tüm seçeneklerin tam listesi için aşağıdaki tabloya bakın.
- 3 Vurgulanan seçeneği etkinleştirmek için bir kez  düğmesine bir kez basın.
- 4 İstenen parametreyi seçmek için  ve  düğmesine basın.

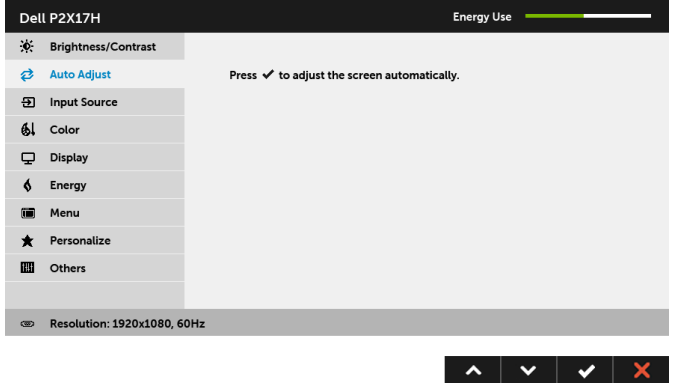
- 5 Kaydırma çubuğuna girmek için  düğmesine dokunun ve daha sonra değişikliklerinizi yapmak için menüdeki göstergelere göre  ve  düğmelerini kullanın.
- 6 Ana menüye geri dönmek için  düğmesini seçin.

İkon	Menü ve Alt Menüler	Açıklama
	Brightness/Contrast (Parlaklık/Kontrast)	<p>Brightness/Contrast (Parlaklık/Kontrast) ayarını etkinleştirmek için bu menüyü kullanın.</p>  
	Brightness (Parlaklık)	<p>Brightness (Parlaklık), arka ışığın aydınlatmasını ayarlar.</p> <p>Parlaklığı artırmak için  düğmesine ve parlaklığı azaltmak için  düğmesine basın (min 0 ~ maks. 100).</p> <p>NOT: Dynamic Contrast (Dinamik Kontrast) açık olduğunda Brightness (Parlaklık)'in manuel ayarlaması devre dışı bırakılır.</p>
	Contrast (Kontrast)	<p>Önce Brightness (Parlaklık)'i ayarlayın. Daha sonra başka ayarlama gerekiyorsa Contrast (Kontrast)'i ayarlayın.</p> <p>Kontrastı artırmak için  düğmesine ve kontrastı azaltmak için  düğmesine basın (min 0 ~ maks. 100).</p> <p>Contrast (Kontrast) işlevi, monitör ekranındaki koyu alanla açık alan arasındaki farkı ayarlar.</p>



Auto Adjust (Otomatik Ayarlama)

Bilgisayarınız monitörü açılışta algılasa bile **Auto Adjust (Otomatik Ayarlama)** işlevi, sizin kurulumunuza göre ekran ayarlarını en iyi duruma getirir.



Auto Adjust (Otomatik Ayarlama), monitörün gelen video sinyaline göre kendi kendini ayarlamasını sağlar. **Auto Adjust (Otomatik Ayarlama)**'ı kullandıktan sonra, **Display (Ekran)** Ayarlar altında bulunan **Pixel Clock (Piksel Saat)** (Coarse) ve **Phase (Faz)** (Fine) kontrollerini kullanarak monitörünüzü daha da ayarlayabilirsiniz.

Auto Adjustment in Progress...

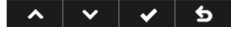
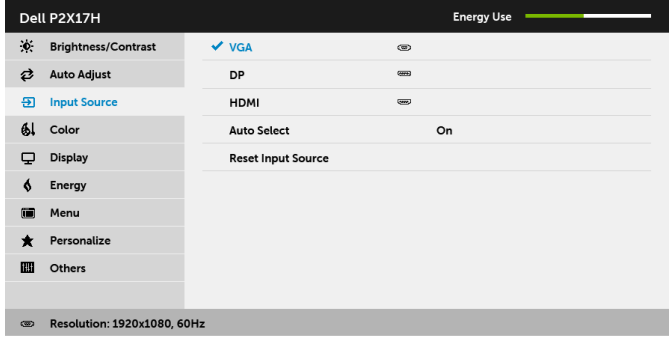
NOT: Çoğu durumda **Auto Adjust (Otomatik Ayarlama)**, yapılandırmanız için en iyi görüntüyü sağlar.

NOT: **Auto Adjust (Otomatik Ayarlama)** seçeneği, yalnızca analog (VGA) konektörü ile birlikte kullanılabilir.



Input Source (Giriş Kaynağı)

Monitörünüze bağlı olabilecek farklı video sinyalleri arasında seçim yapmak için **Input Source (Giriş Kaynağı)** menüsünü kullanın.



VGA

Analog (VGA) konektör kullanırken **VGA** girişini seçin. VGA giriş kaynağını seçmek için düğmesine basın.

DP

DisplayPort (DP) konektörünü kullanırken **DP** girişini seçin. DisplayPort giriş kaynağını seçmek için düğmesine basın.

HDMI

HDMI konektörünü kullanırken **HDMI** girişini seçin. HDMI giriş kaynağını seçmek için üzerine basın.

Auto Select (Otomatik Seçim)

İşlevin açılması mevcut giriş kaynaklarını taramanıza olanak sağlar.

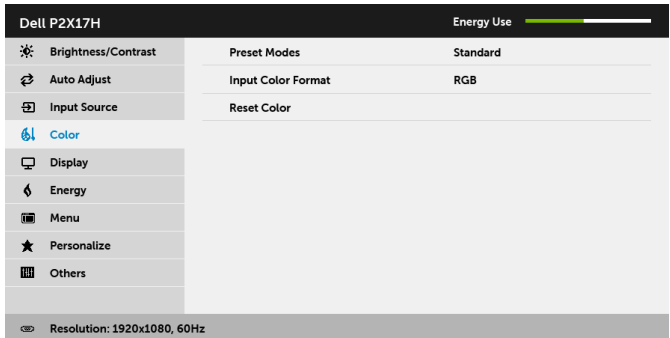
Reset Input Source (Giriş Kaynağını Sıfırla)

Monitörünüzün giriş ayarlarını fabrika varsayılan değerlerine getirir.



Color (Renk)



Color (Renk)'u renk ayar modunu ayarlamak için kullanabilirsiniz.

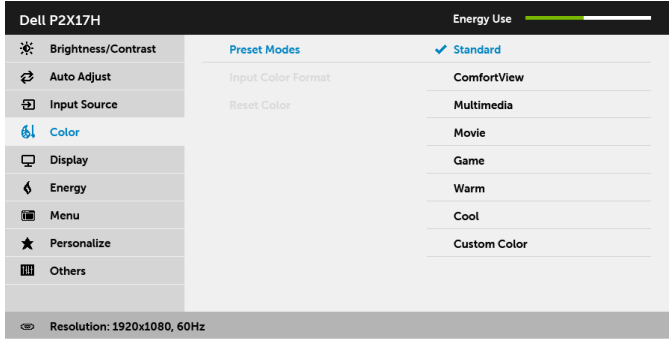


Preset Modes (Ön Tanımlı Modlar)

Preset Modes (Ön Tanımlı Modlar)'ni seçtiğinizde, listeden **Standard (Standart)**, **ComfortView**, **Multimedia (Multimedya)**, **Movie (Film)**, **Game (Oyun)**, **Warm (Sıcak)**, **Cool (Soğuk)** veya **Custom Color (Özel Renk)** seçeneklerinden birini tercih edebilirsiniz.

- **Standard (Standart)**: Monitörün varsayılan renk ayarlarını yükler. Bu, varsayılan ön ayar modudur.
- **ComfortView**: Görüntülemeyi gözleriniz için daha rahat hale getirmek için ekrandan çıkan mavi ışık seviyesini azaltır.
- **Multimedia (Multimedya)**: Multimedya uygulamaları için ideal renk ayarlarını yükler.
- **Movie (Film)**: Filmler için ideal renk ayarlarını yükler.
- **Game (Oyun)**: Çoğu oyun uygulamaları için ideal renk ayarlarını yükler.
- **Warm (Sıcak)**: Renk sıcaklığını artırır. Ekran, kırmızımsı/sarımsı bir tonla daha sıcak görünür.
- **Cool (Soğuk)**: Renk sıcaklığını azaltır. Ekran, mavimsi bir tonla daha sıcak görünür.
- **Custom Color (Özel Renk)**: Renk ayarlarını kendinizin ayarlamanıza olanak tanır.

Üç rengi (R, G, B) ayarlamak ve kendi ön ayarlı renk modunuzu oluşturmak için  ve  düğmelerini kullanın.

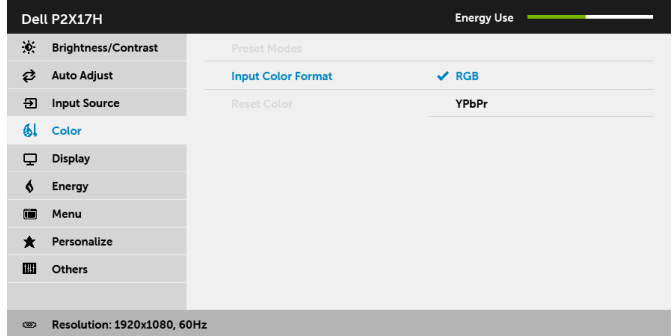


Input Color Format (Giriş Renk Formatı)



Video giriş modunu ayarlamanızı sağlar:


RGB: Monitörünüz bir bilgisayara (ya da DVD oynatıcıya) DP veya HDMI kablosuyla bağlıysa bunu seçin.


YPbPr: Eğer DVD oynatıcınız sadece YPbPr çıkışını destekliyorsa bu seçeneği seçin.



Hue (Renk Tonu)



Bu özellik, video görüntüsünün rengini yeşilden mora değiştirir. Bu ayar, istenen cilt rengini ayarlamak için kullanılır. Hue değerini '0' - '100' arası ayarlamak için  ya da  düğmelerini kullanın.


Video görüntüsünün yeşil tonunu artırmak için  düğmesini kullanın.


Video görüntüsünün mor tonunu artırmak için  düğmesini kullanın.

NOT: Hue (Renk Tonu) ayarı yalnızca **Movie (Film)** ya da **Game (Oyun)** ön ayarı modunu seçtiğinizde kullanılabilir.

Saturation (Doygunluk)

Bu özellik, video görüntüsünün renk doygunluğunu ayarlamanızı sağlar. Saturation değerini '0' - '100' arası ayarlamak için  ya da  düğmelerini kullanın.

Video görüntüsünün renkli görünümünü artırmak için  düğmesine kullanın.

Video görüntüsünün monokrom görünümünü artırmak için  düğmesine kullanın.

NOT: Saturation (Doygunluk) ayarı yalnızca **Movie (Film)** ya da **Game (Oyun)** ön ayarı modunu seçtiğinizde kullanılabilir.

Reset Color (Renk Sıfırlama)

Monitörünüzün renk ayarlarını fabrika varsayılan değerlerine getirir.



Display (Ekran) Görüntüyü ayarlamak için Display (Ekran)'i kullanın.

Dell P2X17H		Energy Use
Brightness/Contrast	Aspect Ratio	Wide 16:9
Auto Adjust	Horizontal Position	50
Input Source	Vertical Position	50
Color	Sharpness	50
Display	Pixel Clock	50
Energy	Phase	50
Menu	Dynamic Contrast	
Personalize	Response Time	Normal
Others	Reset Display	

Resolution: 1920x1080, 60Hz



Aspect Ratio (En-Boy Oranı)

Görüntü en-boy oranını **Wide 16:9 (Geniş 16:9)**, **4:3** ya da **5:4** seçeneklerinden birine ayarlamanızı sağlar.

Horizontal Position (Yatay Konum)

Görüntüyü sola ya da sağa ayarlamak için ya da düğmesini kullanın. En düşük '0'dır (-).
En yüksek '100'dür (+).

Vertical Position (Dikey Konum)

Görüntüyü yukarı ya da aşağı ayarlamak için ya da düğmesini kullanın. En düşük '0'dır (-).
En yüksek '100'dür (+).

NOT: Horizontal Position (Yatay Konum) ve Vertical Position (Dikey Konum) ayarları yalnızca "VGA" girişi için kullanılabilir.

Sharpness (Netlik)

Bu özellik görüntünün daha keskin ya da daha yumuşak görünmesini sağlar.

Sharpness değerini '0' - '100' arası ayarlamak için ya da düğmesini kullanın.

Pixel Clock (Piksel Saat)

Phase (Faz) ve Pixel Clock (Piksel Saat) ayarları, monitörünüzü tercihlerinize göre ayarlamanızı sağlar.

En iyi görüntü kalitesini ayarlamak için ya da düğmesini kullanın.



Phase (Faz)

Eğer **Phase (Faz)** ayarıyla istediğiniz sonucu elde edemezseniz, **Pixel Clock (Piksel Saat)** (coarse) ayarını kullandıktan sonra tekrar **Phase (Faz)** (fine) ayarını kullanın.

NOT: Pixel Clock (Piksel Saat) ve Phase (Faz) Ayarları yalnızca "VGA" girişi için kullanılabilir.

Dynamic Contrast (Dinamik Kontrast)

Daha keskin ve daha ayrıntılı görüntü kalitesi sağlamak için kontrast seviyesini artırmanızı sağlar.

Alt menüye giriş yapmak için  ögesini kullanın. Ardından **Dynamic Contrast (Dinamik Kontrast)** işlevini açmak veya kapatmak için  ögesini kullanın.

NOT: Dynamic Contrast (Dinamik Kontrast), Game (Oyun) ya da Movie (Film) preset mod seçerseniz daha yüksek kontrast sağlar.

Response Time (Yanıt Süresi)

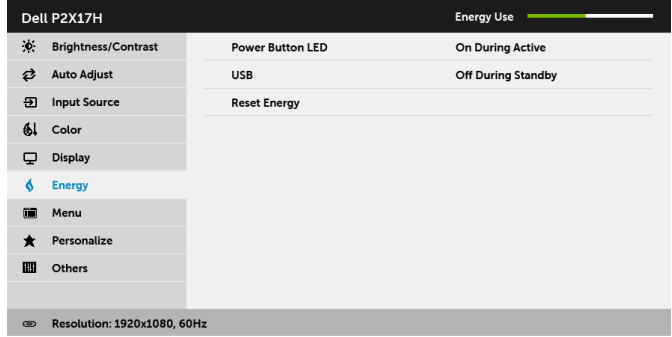
Response Time (Yanıt Süresi) Normal veya **Fast (Hızlı)** olarak ayarlamaya olanak sağlar.

Reset Display (Ekranı Sıfırlama)

Varsayılan görüntü ayarlarını geri yüklemek için bunu seçin.



Energy (Enerji)



Power Button LED (LED Güç Düğmesi)

Enerji tasarrufu için güç LED'li göstergesini açık ya da kapalı duruma ayarlamaya olanak sağlar.

USB

Monitörün bekleme modu sırasında USB'yi etkinleştirmenizi ya da devre dışı bırakmanızı sağlar.

NOT: Bekleme modunda USB AÇMA/KAPAMA, yalnızca USB karşıya yükleme kablosu çıkartıldığında kullanılabilir. USB karşıya yükleme kablosu takıldığında bu seçenek gri renkte gösterilir ve kullanılamaz.

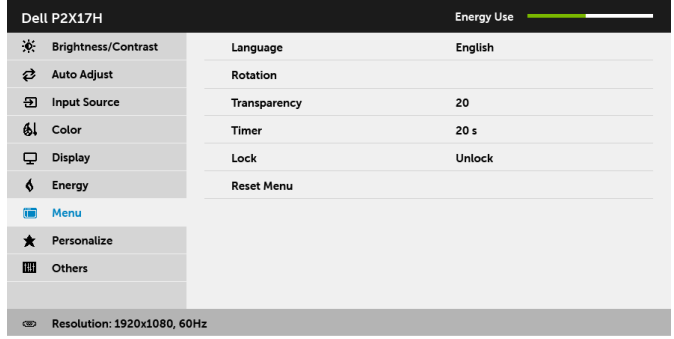
Reset Energy (Enerjiyi Sıfırla)

Varsayılan **Energy (Enerji)** ayarlarını geri yüklemek için bunu seçin.



Menü

OSD ayarlarını, yani OSD dilini, bu menünün ne kadar süre açık kalacağını vs. ayarlamak için bunu seçin.



Language (Dil)

Language (Dil) seçeneği, OSD menü dilini, sekiz dilden birine ayarlar (English, Espanol, Francais, Deutsch, Brazilian Portuguese, Russian, Simplified Chinese ya da Japanese).

Rotation (Dönüş)



OSD'yi saat yönünün tersine 90 derece döndürür. Göre menüyü ayarlayabilirsiniz yapabilirsiniz [Ekran Dönüş](#).

Transparency (Şeffaflık)

Bu seçeneği seçerek  ve  düğmeleri (min. 0 / maks. 100) ile menü şeffaflığını değiştirin.

Timer (Zamanlayıcı)

Monitördeki bir düğmeye bastıktan sonra OSD'nin aktif kaldığı zamanı ayarlamaya olanak sağlar.

Kayar kontrolü 5-60 saniye arası 1'er saniyelik adımlarla ayarlamak için  ya da  düğmelerini kullanın.

Lock (Kilitle)

Ayarlara kullanıcı erişimini kontrol eder. **Lock (Kilitle)** seçildiğinde hiçbir kullanıcı ayarına izin verilmez. Tüm düğmeler kilitlenir.

NOT:

Unlock (Kilit Aç) işlevi – Yalnızca donanımdan kilit açma (güç düğmesinin yanındaki düğmeye 6 saniye boyunca basılı tutun).

Lock (Kilitle) işlevi – Yazılımdan kilitleme (OSD menüsünden) ya da donanımdan kilitleme (güç düğmesinin yanındaki düğmeye 6 saniye boyunca basılı tutun).

Reset Menu (Sıfırlama Menüsü)

Tüm OSD ayarlarını fabrika ön ayarları değerlerine sıfırlar.



Personalize (Kişiselleştir)

Kullanıcılar, **Preset Modes (Ön Tanımlı Modlar)**, **Brightness/Contrast (Parlaklık/Kontrast)**, **Auto Adjust (Otomatik Ayarlama)**, **Input Source (Giriş Kaynağı)**, **Aspect Ratio (En-Boy Oranı)** ya da **Rotation (Dönüş)** işlevlerinden birini seçebilir ve kısayol tuşu olarak ayarlayabilir.

The screenshot shows the Dell P2X17H OSD menu. The 'Personalize' option is highlighted with a blue star icon. The menu items are: Brightness/Contrast, Auto Adjust, Input Source, Color, Display, Energy, Menu, Personalize, and Others. The 'Personalize' option is currently selected. The 'Energy Use' indicator is shown at the top right. The resolution is 1920x1080, 60Hz.



Others (Diğerleri)

Bu seçeneği seçerek **DDC/CI**, **LCD Conditioning (LCD Şartlandırma)** ve benzeri gibi OSD ayarlarını ayarlayın.

The screenshot shows the Dell P2X17H OSD menu. The 'Others' option is highlighted with a blue star icon. The menu items are: Brightness/Contrast, Auto Adjust, Input Source, Color, Display, Energy, Menu, Personalize, and Others. The 'Others' option is currently selected. The 'Energy Use' indicator is shown at the top right. The resolution is 1920x1080, 60Hz.

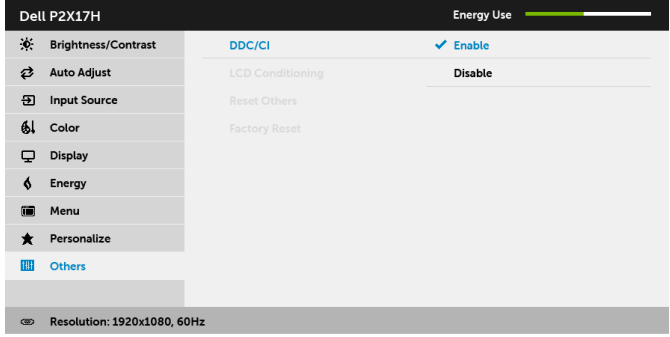


DDC/CI

DDC/CI (Display Data Channel/Command Interface), monitörünüzün parametrelerini (brightness, color balance vs.) PC'nizdeki yazılımla ayarlamayı sağlar.

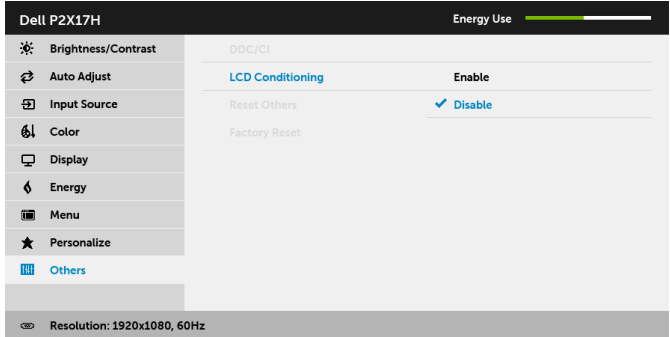
Disable (Devre Dışı Bırak)'ı seçerek bu özelliği devre dışı bırakabilirsiniz.

En iyi kullanıcı deneyimi elde etmek ve monitörünüzden en iyi performansı almak için bu özelliği etkinleştirin.



LCD Conditioning (LCD Şartlandırma)

Görüntünün ekranda kaldığı, çok ciddi olmayan durumların düzeltilmesine yardımcı olur. Görüntü tutulması derecesine bağlı olarak programın çalışması biraz zaman alabilir. **Enable (Etkinleştir)**'i seçerek bu özelliği etkinleştirebilirsiniz.



Reset Others (Diğerlerini Sıfırla)

Others (Diğerleri) menüsü altındaki tüm ayarları, fabrika ön ayarları değerlerine sıfırlar.

Factory Reset (Fabrika Ayarlarına Sıfırla)

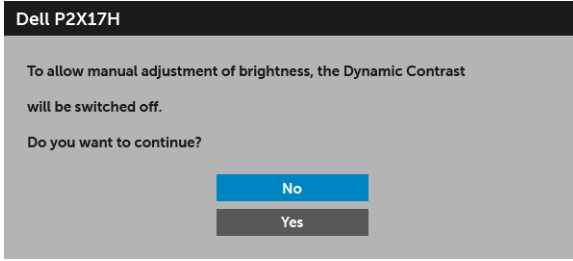
Tüm ayarları fabrika ön ayarları değerlerine sıfırlar.



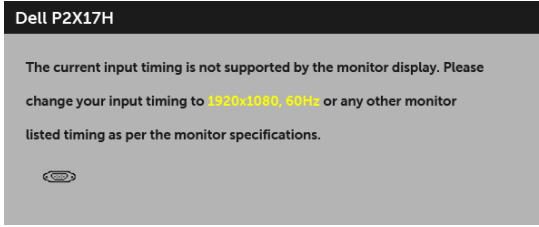
NOT: Bu monitör, LED eskimesini telafi etmek için parlaklığı otomatik olarak kalibre eden dahili bir özelliğe sahiptir.

OSD Uyarı Mesajı

Dynamic Contrast (Dinamik Kontrast) özelliği etkin olduğunda (bu ön ayar modlarında: **Game (Oyun)** ya da **Movie (Film)**), manuel parlaklık ayarı etkinleştirilir.

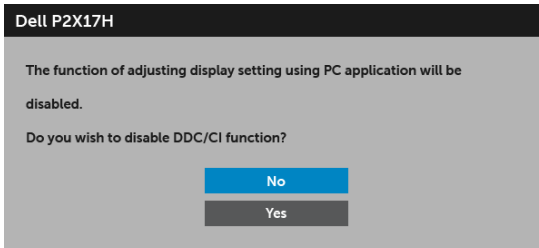


Monitör, belirli bir çözünürlük modunu desteklemediğinde, aşağıdaki mesajı görürsünüz:



Bu mesaj, monitörün, bilgisayardan aldığı sinyal ile senkronize olmadığını gösterir. Bu monitörün desteklediği Yatay ve Dikey frekans aralıklarını görmek için [Monitörün Teknik Özellikleri](#) kısmına bakın. Önerilen mod 1920 x 1080'dir.

DDC/CI işlevi devre dışı bırakılmadan önce aşağıdaki mesajı göreceksiniz:

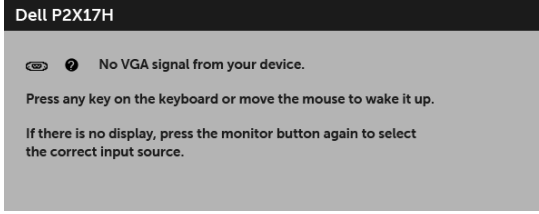


Monitör güç tasarrufu moduna girdiğinde, aşağıdaki mesaj görüntülenir:



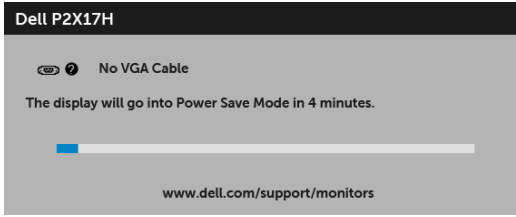
OSD'ye ulaşmak için bilgisayarı etkinleştirin ve monitörü uyandırın.

Eğer güç düğmesinden başka herhangi bir düğmeye basarsanız, seçilen girişe bağlı olarak aşağıdaki mesaj gösterilir.

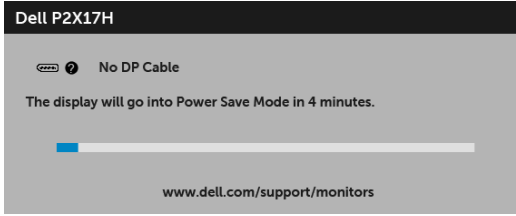


NOT: Mesaj, bağlı giriş sinyaline göre hafif farklı olabilir.

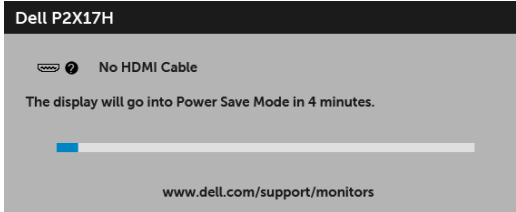
VGA, HDMI ya da DP girişlerinden biri seçilmişse ve ilgili kablo takılı değilse, aşağıda gösterilen şekilde bir hareketli iletişim kutusu açılır.



ya da



ya da



Daha fazla bilgi için [Sorun Giderme](#) bölümüne bakın.

En Yüksek Çözünürlüğün Ayarlanması

Monitörü en yüksek çözünürlüğe ayarlamak için:

Windows® 7, Windows® 8 ve Windows® 8.1'de:

- 1 Yalnızca Windows® 8 ve Windows® 8.1'de, klasik masaüstüne geçmek için Masaüstü karosuna geçin.
- 2 Masaüstünü sağ tıklayın ve **Ekran Çözünürlüğü**'yi seçin.
- 3 Ekran Çözünürlüğü Açılır listesini tıklayın ve **1920 x 1080**'i seçin.
- 4 **Tamam**'ı tıklayın.

Windows® 10'da:

- 1 Masaüstüne sağ tıklayın ve **Görüntü ayarları** üzerine tıklayın.
- 2 **Gelişmiş görüntü ayarları** üzerine tıklayın.
- 3 **Çözünürlük** indirme listesine tıklayın ve **1920 x 1080** ögesini seçin.
- 4 **Uygula** üzerine tıklayın.

Eğer seçenekler arasında 1920 x 1080'i göremiyorsanız, grafik kartınızın sürücüsünü güncelleştirmeniz gerekebilir. Bilgisayarınıza bağlı olarak aşağıdaki işlemlerden birini tamamlayın:

Eğer bir Dell masaüstü ya da taşınabilir bilgisayarınız varsa:

- **<http://www.dell.com/support>**, adresine gidin, servis etiketinizi girin ve grafik kartınız için en yeni sürücülerini indirin.

Eğer Dell dışında bir bilgisayar kullanıyorsanız (taşınabilir ya da masaüstü):

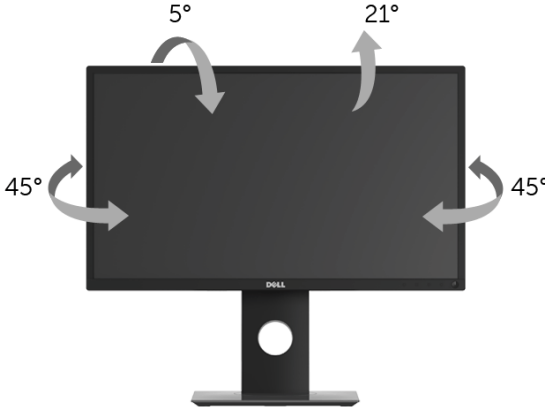
- Bilgisayarınızın destek sitesine gidin ve en yeni grafik sürücüsünü indirin.
- Grafik kartınızın web sitesine gidin ve en yeni grafik sürücülerini indirin.

Eđdirme, Döndürme ve Dikey Uzatmanın Kullanılması

NOT: Bu işlemler, standlı monitörler için geçerlidir. Başka bir stand alındığında kurulum talimatları için lütfen ilgili standın kurulum kılavuzuna bakın.

Eđdirme, Döndürme

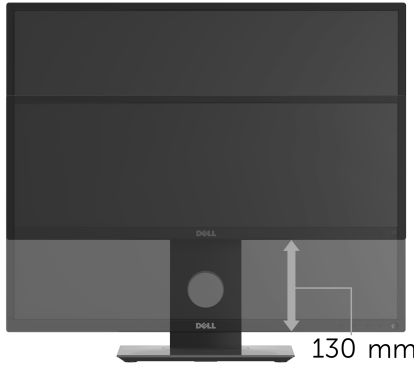
Stand monitöre takılıyken, monitörü en rahat görüntüleme açısına döndürebilir ve eğdirebilirsiniz.



NOT: Monitör fabrikadan gönderildiğinde stand takılı değildir.

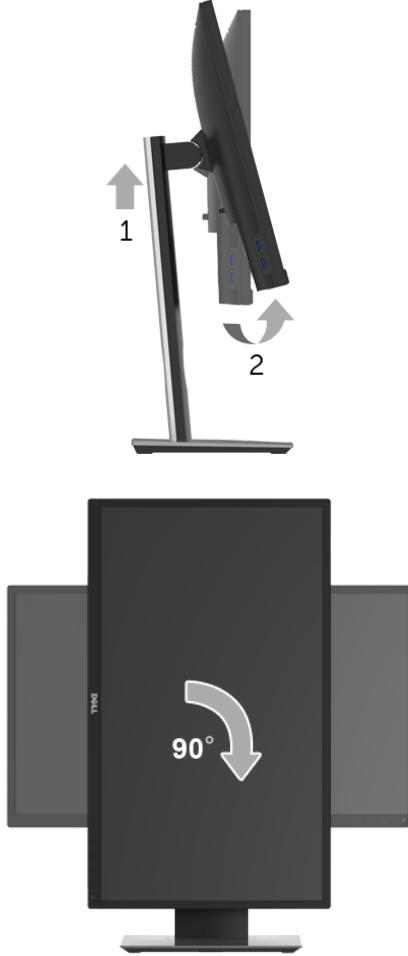
Dikey Uzatma

NOT: Stand, dik olarak 130 mm'ye kadar uzayabilir. Aşağıdaki resimde, standın dik olarak nasıl uzatıldığı gösterilmektedir.



Monitörün Döndürülmesi

Monitörünüzü döndürmeden önce monitörün alt kenarını çarpmamak için tam olarak uzatıldığından (**Dikey Uzatma**) ve tam olarak eğdirildiğinden emin olun.



NOT: Dell bilgisayarınızda, Ekran Dönüş işlevinden yararlanmak için (Yatay - Dikey görünüm), bu monitörle birlikte verilmeyen bir güncelleştirilmiş grafik sürücüsü gerekmektedir. Bu grafik sürücüsünü indirmek için www.dell.com/support adresine gidin ve en yeni sürücü güncellemeleri için **Video Drivers**'in **Download** bölümüne bakın.



NOT: *Dikey Görünüm Modunda*, yoğun grafikli uygulamalarda (3B Oyunlar gibi) performans düşüşü yaşayabilirsiniz.

Ekranınızın Döner Ekran Ayarlarının Yapılması

Monitörünüzü döndürdükten sonra, sisteminizin Döner Görüntüleme Ayarlarını yapmak için aşağıdaki işlemleri tamamlamanız gerekmektedir.



NOT: Eğer monitörünüzü Dell markalı olmayan bir bilgisayarla kullanıyorsanız, ekrandaki 'içeriklerin' döndürülmesi hakkında daha fazla bilgi için grafik sürücüsünün ya da bilgisayar üreticisinin web sitesine bakmanız gerekmektedir.

Döner Ekran Ayarlarını düzenlemek için:

- 1 Masaüstünü sağ tıklayın ve **Özellikler**'i seçin.
- 2 **Ayarlar** sekmesini seçin ve **Gelişmiş**'i tıklayın.
- 3 Eğer bir ATI grafik kartına sahipseniz, **Döndürme** sekmesini seçin ve istediğiniz döndürme yönünü belirleyin.
- 4 Eğer bir nVidia grafik kartına sahipseniz, **nVidia** sekmesini tıklayın, sol sütunda, **NVRotate**'i seçin ve daha sonra tercih ettiğiniz dönüş yönünü belirleyin.
- 5 Eğer Intel® grafik kartı kullanıyorsanız **Intel** grafikleri sekmesini seçin, **Grafik Özellikleri**'ni tıklayın, **Dönüş** sekmesini seçin ve istediğiniz dönüş yönünü belirleyin.



NOT: Eğer döndürme seçeneğini görmüyorsanız ya da düzgün çalışmıyorsa, www.dell.com/support adresine gidin ve grafik kartınız için en yeni sürücüyü indirin.

Sorun Giderme



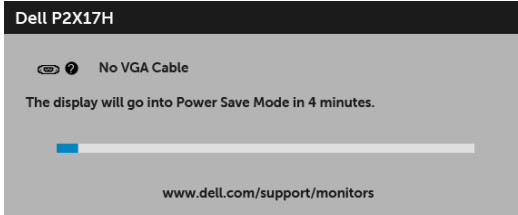
UYARI: Bu bölümdeki işlemlerden herhangi birine başlamadan önce **Güvenlik Talimatları**'nı uygulayın.

Kendi Kendini Test

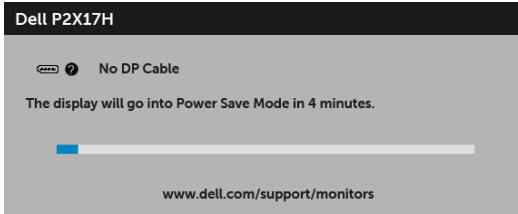
Monitörünüzde, cihazın düzgün çalışıp çalışmadığını kontrol etmenizi sağlayan bir kendi kendini test özelliği bulunmaktadır. Eğer monitörünüz ve bilgisayarınız düzgün bağlanmışsa, ancak monitör ekranı koyu rengini koruyorsa, aşağıdaki işlemleri gerçekleştirerek monitörünüzün kendi kendini test özelliğini çalıştırın:

- 1 Bilgisayarınızı ve monitörünüzü kapatın.
- 2 Video kablosunu bilgisayarın arkasından çıkartın.
- 3 Monitörü açın.

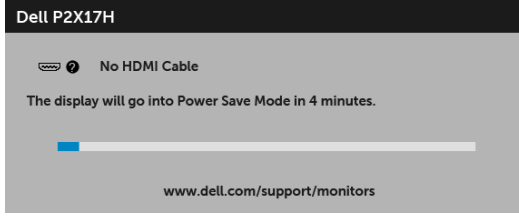
Eğer monitör video sinyalini algılamıyorsa ve düzgün çalışıyorsa ekranda hareketli bir iletişim kutusu görünür (siyah arka plan üzerinde). Kendi kendini test modunda güç LED'i beyaz renkte kalır. Ayrıca ekranda, seçilen girişe bağlı olarak aşağıdaki iletişim kutularından biri sürekli olarak geçecektir.



ya da



ya da



- 4 Bu kutu, sistemin normal çalışması sırasında, video kablosu çıktığında ya da zarar gördüğünde de gösterilir.
- 5 Monitörünüzü kapatın ve video kablosunu tekrar takın; daha sonra bilgisayarınızı ve monitörünüzü açın.

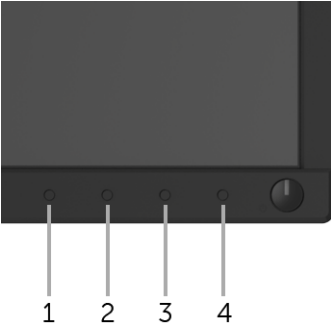
Monitörünüz düzgün çalıştığından, eğer bir önceki işlemi kullandıktan sonra monitörünüzün ekranı siyah renkte kalmaya devam ediyorsa, video denetleyicinizi ve bilgisayarınızı kontrol edin.

Dahili Arıza Teşhis

Monitörünüzde, ekranla ilgili yaşadığınız sorununun, monitörünüzle mi yoksa bilgisayarınız ve video kartınızla mı ilgili olduğunu belirlemenize yardımcı olacak bir dahili arıza teşhis özelliği bulunmaktadır.



NOT: Dahili arıza teşhisi, yalnızca video kablosu çıktığında ve monitör *kendi kendini test modunda* olduğunda çalıştırabilirsiniz.



Dahili arıza teşhisi çalıştırmak için:

- 1 Ekranın temiz olduğundan emin olun (ekranın yüzeyinde toz parçacıkları bulunmamalıdır).
- 2 Video kablolarını bilgisayarın ya da monitörün arkasından çıkartın. Monitör, kendi kendini test moduna girer.
- 3 5 saniye boyunca ön paneldeki **Düğme 1** tuşuna basılı tutun. Gri bir ekran gösterilir.
- 4 Ekranda herhangi bir anormallik olup olmadığını kontrol edin.
- 5 Yeniden ön paneldeki **Düğme 1** tuşuna basın. Ekran kırmızı renge değişir.

6 Ekranda herhangi bir anormallik olup olmadığını inceleyin.

7 Ekranı yeşil, mavi, siyah ve beyaz renkli ekran metinlerinde incelemek için 5. ve 6. adımları tekrarlayın.

Metinlerinde ekran gösterildiğinde test tamamlanmış olur. Çıkmak için **Düğme 1** tuşuna tekrar basın.

Eğer dahili arıza teşhis aracını kullanırken ekranda herhangi bir anormallik algılamazsanız, monitör düzgün çalışıyor demektir. Video kartını ve bilgisayarını kontrol edin.

Sık Karşılaşılan Sorunlar

Aşağıdaki tabloda, sık karşılaşılan monitör sorunlarıyla ilgili genel bilgiler ve olası çözümler bulunmaktadır:

Sık Karşılaşılan Belirtiler	Yaşadıklarınız	Olası Çözümler
Video yok/Güç LED'i kapalı	Resim yok	<ul style="list-style-type: none">Monitör ile bilgisayarı birbirine bağlayan video kablosunun doğru ve düzgün bağlı olduğundan emin olun.Başka bir elektrikli cihaz kullanarak elektrik prizinin düzgün çalıştığını kontrol edin.Güç düğmesine tam olarak basıldığından emin olun.Input Source (Giriş Kaynağı) menüsünde doğru giriş kaynağının seçildiğinden emin olun.
Video yok/Güç LED'i açık	Resim yok ya da parlaklık yok	<ul style="list-style-type: none">OSD üzerinden Parlaklık ve Kontrast kontrollerinin değerlerini artırın.Monitör kendi kendini test özelliğini çalıştırın.Video kablosu konektöründe eğik ya da kırık pim olup olmadığını kontrol edin.Dahili arıza teşhisi çalıştırın.Input Source (Giriş Kaynağı) menüsünde doğru giriş kaynağının seçildiğinden emin olun.
Netlik İyi Değil	Resim bulanık, karışık ya da gölgeli	<ul style="list-style-type: none">OSD üzerinden Auto Adjust (Otomatik Ayarlama)'i çalıştırın.OSD üzerinden Phase (Faz) ve Pixel Clock (Piksel Saat) kontrollerini ayarlayın.Video uzatma kabloları kullanmayın.Monitörü fabrika ayarlarına sıfırlayın.Video çözünürlüğünü doğru en-boy oranına getirin.
Titreşen/Sallanan Video	Dalgalı resim ya da ince hareket	<ul style="list-style-type: none">OSD üzerinden Auto Adjust (Otomatik Ayarlama)'i çalıştırın.OSD üzerinden Phase (Faz) ve Pixel Clock (Piksel Saat) kontrollerini ayarlayın.Monitörü fabrika ayarlarına sıfırlayın.Çevresel etkenleri kontrol edin.Monitörün yerini değiştirin ve başka bir odada test edin.

Kayıp Pikseller	LCD ekranda noktalar var	<ul style="list-style-type: none">• Ekranı kapatıp açın.• Sürekli olarak sönük olan pikseller, LCD teknolojisinde doğal olarak bulunan hatalardır.• Dell'in Monitör Kalitesi ve Piksel Politikası hakkında daha fazla bilgi almak için Dell Destek sitesine bakın: http://www.dell.com/support/monitors.
Sürekli Yanan Pikseller	LCD ekranda parlak noktalar var	<ul style="list-style-type: none">• Ekranı kapatıp açın.• Sürekli olarak sönük olan pikseller, LCD teknolojisinde doğal olarak bulunan hatalardır.• Dell'in Monitör Kalitesi ve Piksel Politikası hakkında daha fazla bilgi almak için Dell Destek sitesine bakın: http://www.dell.com/support/monitors.
Parlaklık Sorunları	Resim çok soluk ya da çok parlak	<ul style="list-style-type: none">• Monitörü fabrika ayarlarına sıfırlayın.• OSD üzerinden Auto Adjust (Otomatik Ayarlama)'ı çalıştırın.• OSD üzerinden Parlaklık ve Kontrast kontrollerini ayarlayın.
Geometrik Bozulma	Ekran doğru ortalanmıyor	<ul style="list-style-type: none">• Monitörü fabrika ayarlarına sıfırlayın.• OSD üzerinden Auto Adjust (Otomatik Ayarlama)'ı çalıştırın.• OSD üzerinden Horizontal ve Vertical kontrollerini ayarlayın. <p>NOT: HDMI/DisplayPort girişini kullanırken, konum ayarlamaları kullanılamaz.</p>
Yatay/Dikey Çizgiler	Ekran bir ya da daha fazla çizgi var	<ul style="list-style-type: none">• Monitörü fabrika ayarlarına sıfırlayın.• OSD üzerinden Auto Adjust (Otomatik Ayarlama)'ı çalıştırın.• OSD üzerinden Phase (Faz) ve Pixel Clock (Piksel Saat) kontrollerini ayarlayın.• Kendi kendine test özelliğini çalıştırın ve bu test modundayken bu çizgiler hala var olup olmadığını kontrol edin.• Video kablosu konektöründe eğik ya da kırık pim olup olmadığını kontrol edin.• Dahili arıza teşhisi çalıştırın. <p>NOT: HDMI/DisplayPort girişini kullanırken, Pixel Clock (Piksel Saat) ve Phase (Faz) ayarlamaları kullanılamaz.</p>

Senkronizasyon Sorunları	Ekran karışık ya da bozuk görünüyor	<ul style="list-style-type: none"> • Monitörü fabrika ayarlarına sıfırlayın. • OSD üzerinden Auto Adjust (Otomatik Ayarlama)'ı çalıştırın. • OSD üzerinden Phase (Faz) ve Pixel Clock (Piksel Saat) kontrollerini ayarlayın. • Kendi kendine test özelliğini çalıştırın ve bu test modundayken karışık ekran görüntüsünün hala var olup olmadığını kontrol edin. • Video kablosu konektöründe eğik ya da kırık pim olup olmadığını kontrol edin. • Bilgisayarı <i>güvenli modda</i> tekrar başlatın.
Güvenlikle İlgili Sorunlar	Duman ya da kıvılcım belirtileri	<ul style="list-style-type: none"> • Sorunu gidermek için hiçbir işlem yapmayın. • Hemen Dell ile görüşün.
Görüntü Kesilmesi Sorunları	Monitör açılıp kapanıyor	<ul style="list-style-type: none"> • Monitör ile bilgisayarı birbirine bağlayan video kablosunun doğru ve düzgün bağlı olduğundan emin olun. • Monitörü fabrika ayarlarına sıfırlayın. • Kendi kendine test özelliğini çalıştırın ve bu test modundayken görüntü kesilmesi sorununun hala var olup olmadığını kontrol edin.
Renk Eksik	Resimde renk yok	<ul style="list-style-type: none"> • Monitör kendi kendini test özelliğini çalıştırın. • Monitör ile bilgisayarı birbirine bağlayan video kablosunun doğru ve düzgün bağlı olduğundan emin olun. • Video kablosu konektöründe eğik ya da kırık pim olup olmadığını kontrol edin.
Yanlış Renk	Resmin rengi düzgün değil	<ul style="list-style-type: none"> • Uygulamaya bağlı olarak Color (Renk) menü OSD'deki Preset Modes (Ön Tanımlı Modlar) ayarlarını değiştirin. • Color (Renk) menü OSD'deki Custom Color (Özel Renk) altındaki R/G/B değerini ayarlayın. • Dahili arıza teşhisi çalıştırın.
Monitörde uzun süre kalan sabit bir görüntünün neden olduğu görüntü izi	Görüntülenen statik görüntünün soluk bir gölgesi ekranda gösteriliyor	<ul style="list-style-type: none"> • Kullanılmadığında her zaman monitörün kapatılması için Güç Yönetimi özelliğini kullanın (daha fazla bilgi için bkz. Güç Yönetimi Modları). • Alternatif olarak dinamik olarak değişen bir ekran koruyucu da kullanabilirsiniz.

Ürüne Özgü Sorunlar

Özel Belirtiler	Yaşadıklarınız	Olası Çözümler
Ekran görüntüsü çok küçük	Görüntü ekranda ortalı ancak tüm görüntülenebilir alanı doldurmuyor	<ul style="list-style-type: none">• Display (Ekran) menü OSD'sinde Aspect Ratio (En-Boy Oranı) ayarını kontrol edin.• Monitörü fabrika ayarlarına sıfırlayın.
Monitör, ön paneldeki düğmelerle ayarlanmıyor	Ekranda OSD gösterilmiyor	<ul style="list-style-type: none">• Monitörü kapatmak için elektrik fişini çekin, tekrar takın ve monitörü tekrar açın.• OSD menüsünün kilitli olup olmadığını kontrol edin. Kilitliyse, Güç düğmesinin üstündeki düğmeye 6 saniye basılı tutarak kilidi açın (daha fazla bilgi için Lock (Kilit) konusuna bakın).
Kullanıcı kontrollerine basıldığında Giriş Sinyali yok	Resim yok, LED beyaz yanıyor	<ul style="list-style-type: none">• Sinyal kaynağını kontrol edin. Fareyi hareket ettirerek ya da klavyede herhangi bir tuşa basarak bilgisayarın güç tasarrufu modunda olmadığından emin olun.• Sinyal kablosunun takılı olduğundan emin olun. Gerekirse sinyal kablosunu tekrar takın.• Bilgisayarı ya da video oynatıcıyı tekrar başlatın.
Resim tüm ekranı doldurmuyor	Resim, ekranın yüksekliğini ya da genişliğini doldurmuyor	<ul style="list-style-type: none">• DVD'lerin farklı video biçimleri (en-boy oranı) nedeniyle monitör tam ekranda gösterebilir.• Dahili arıza teşhisi çalıştırın.



NOT: HDMI/DP modunu seçerken **Auto Adjust (Otomatik Ayarlama)** işlevi kullanılamaz.

Evrensel Seri Yola (USB) Özgü Sorunlar

Özel Belirtiler	Yaşadıklarınız	Olası Çözümler
USB arayüzü çalışmıyor	USB çevre birimleri çalışmıyor	<ul style="list-style-type: none">• Monitörünüzün AÇIK olduğundan emin olun.• Karşıya yükleme kablosunu tekrar bilgisayarınıza takın.• USB çevre birimlerini tekrar bağlayın (indirme konektörü).• Monitörü kapatın ve tekrar açın.• Bilgisayarı tekrar başlatın.• Harici taşınabilir HDD'ler gibi bazı USB aygıtları, daha yüksek elektrik akımı gerektirir. Bu aygıtları doğrudan bilgisayar sistemine bağlayın.
Süper Hızlı USB 3.0 arayüzü yavaş	Süper Hızlı USB 3.0 çevre birimleri yavaş yanıt veriyor ya da hiç çalışmıyor	<ul style="list-style-type: none">• Bilgisayarınızın USB 3.0 özelliğine sahip olduğundan emin olun.• Bazı bilgisayarlarda hem USB 3.0, USB 2.0 hem de USB 1.1 bağlantı noktaları bulunur. Doğru USB bağlantı noktasının kullanıldığından emin olun.• Karşıya yükleme kablosunu tekrar bilgisayarınıza takın.• USB çevre birimlerini tekrar bağlayın (indirme konektörü).• Bilgisayarı tekrar başlatın.
Bir USB 3.0 cihazı takıldığında kablosuz USB çevrebirimleri çalışmayı durdurur	Kablosuz USB çevrebirimleri yavaş yanıt veriyor veya sadece kendisi ile alıcı arasındaki mesafe düşüğe çalışıyor	<ul style="list-style-type: none">• USB 3.0 çevrebirimleri ve kablosuz USB alıcısı arasındaki mesafeyi artırın.• Kablosuz USB alıcısını kablosuz USB çevrebirimlerine mümkün olduğunca yakın konumlandırın.• Bir USB uzatma kablosu kullanarak kablosuz USB alıcısını USB 3.0 girişinden mümkün olduğunca uzağa konumlandırın.

UYARI: Güvenlik Talimatları



UYARI: Bu belgede açıklanandan başka kontroller, ayarlamalar ya da işlemler yapmak, elektrik çarpması, elektrik tehlikeleri ve/veya mekanik tehlikelere maruz kalmaya neden olabilir.

Güvenlik talimatları hakkında bilgi için, Güvenlik, Çevre ve Düzenleyici Bilgilere (SERI) bakınız.

FCC Uyarıları (Yalnızca ABD) ve Diğer Yasal Bilgiler

FCC uyarıları ve diğer yasal bilgiler için web sitemizdeki www.dell.com/regulatory_compliance adresindeki yasal uyumla ilgili sayfaya bakın.

Dell ile İrtibata Geçme

ABD'deki müşteriler 800-WWW-DELL (800-999-3355) numaralı telefonu arayabilirler.



NOT: Eğer İnternet bağlantınız yoksa, iletişim bilgilerini ürünün faturasında, ambalaj fişinde, makbuzda ya da Dell ürün kataloğunda bulabilirsiniz.

Dell, çok sayıda çevrimiçi ve telefon tabanlı destek ve hizmet seçeneği sunmaktadır. Bu hizmetlerin kullanılabilirliği ülkeye ve ürüne göre değişmektedir ve bazı hizmetler sizin bulunduğunuz bölgede sunulmuyor olabilir.

- Çevrimiçi teknik yardım — www.dell.com/support/monitors
- Dell ile temasa geçme — www.dell.com/contactdell