

Monitor P2217H/P2317H/ P2317HWH/P2417H/P2717H Guida dell'utente

Modello: P2217H/P2317H/P2317HWH/P2417H/P2717H

Modello normativo: P2217Hb, P2217Hc, P2317Hb, P2317Hf,
P2317Ht, P2317HWHb, P2417Hb, P2417Hc, P2717Ht



Note, avvisi ed avvertimenti



NOTA: Una NOTA indica informazioni importanti che aiutano a fare un uso migliore del computer.



AVVISO: Un AVVISO indica danni potenziali all'hardware o la perdita di dati nel caso non vengano seguite le istruzioni.



AVVERTENZA: Un'AVVERTENZA indica il rischio potenziale di danni alla proprietà, lesioni personali o la morte.

Copyright © 2016-2019 Dell Inc. Tutti i diritti riservati.

Il presente prodotto è protetto da leggi degli Stati Uniti, il copyright internazionale e la proprietà intellettuale. Dell™ e il logo Dell sono marchi di Dell Inc. negli Stati Uniti e/o altre giurisdizioni. Tutti gli altri marchi e nomi citati nel presente documento sono marchi delle rispettive società.

Sommario


Informazioni sul monitor	5
Contenuto della confezione	5
Caratteristiche del prodotto	7
Identificazione delle parti e dei controlli	8
Specifiche del monitor	12
Funzione Plug and Play	23
Interfaccia USB	24
Qualità del monitor LCD e criteri sui pixel	26
Linee guida sulla manutenzione	26
Configurazione del monitor	27
Fissare il supporto	27
Connessione del monitor	29
Organizzare i cavi	31
Rimuovere il supporto del monitor	31
Montaggio su parete (Opzionale)	32
Funzionamento del monitor	33
Accendere il monitor	33
Uso dei controlli del pannello frontale	33
Uso del menu OSD (On Screen Display)	35


Impostazioni per risoluzione massima	49
Uso della funzione d'inclinazione, rotazione ed estensione verticale	50
Rotazione del monitor	51
Regolazione delle impostazioni di rotazione della visualizzazione del sistema	52
Ricerca dei guasti	53
Diagnostica	53
Diagnostica integrata	54
Problemi comuni	55
Problemi specifici del prodotto	58
Problemi specifici della connessione USB (Universal Serial Bus) .	59
Appendice	60
Avviso FCC (solamente per gli Stati Uniti) e altre informazioni normative	60
Contattare Dell	60

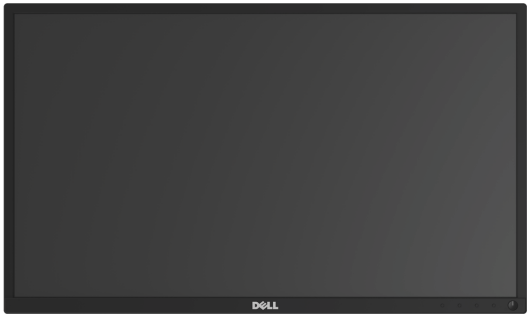


Informazioni sul monitor

Contenuto della confezione

Il monitor è inviato con gli elementi mostrati di seguito. Verificare di aver ricevuto tutti i componenti e [Contattare Dell](#) nel caso di assenza di uno di questi.

 **NOTA:** Alcuni elementi potrebbero essere accessori optional e potrebbero non essere inviati insieme al monitor. Alcune funzioni o supporti potrebbero non essere disponibili in alcuni paesi.

 **NOTA:** Per impostare con qualsiasi altro supporto, si prega di consultare la guida di installazione del supporto per le istruzioni di installazione.

	Monitor
	Supporto regolabile
	Base supporto

	<p>Cavo di alimentazione (Varia in relazione ai paesi)</p>
	<p>Cavo VGA</p>
	<p>Cavo DP</p>
	<p>Cavo USB 3.0 upstream (abilita le porte USB del monitor)</p>
	<ul style="list-style-type: none"> • Guida rapida • Informativa sulla sicurezza, di carattere normativo e sulle disposizioni in materia di ambiente

Caratteristiche del prodotto

Il monitor a schermo piatto **Dell P2217H/P2317H/P2317HWH/P2417H/P2717H** ha uno schermo LCD a matrice attiva TFT (Thin-Film Transistor) e retroilluminazione LED. Le caratteristiche del monitor includono:

- **P2217H:** Area visibile di 54,6 cm (21,5 pollici) (misurata in diagonale).
Risoluzione: Fino a 1920 x 1080 tramite VGA, DisplayPort e HDMI, con supporto a schermo intero o risoluzioni basse.
- **P2317H/P2317HWH:** Area visibile di 58,4 cm (23 pollici) (misurata in diagonale).
Risoluzione: Fino a 1920 x 1080 tramite VGA, DisplayPort e HDMI, con supporto a schermo intero o risoluzioni basse.
- **P2417H:** Area visibile di 60,5 cm (23,8 pollici) (misurata in diagonale).
Risoluzione: Fino a 1920 x 1080 tramite VGA, DisplayPort e HDMI, con supporto a schermo intero o risoluzioni basse.
- **P2717H:** Area visibile di 68,6 cm (27 pollici) (misurata in diagonale).
Risoluzione: Fino a 1920 x 1080 tramite VGA, DisplayPort e HDMI, con supporto a schermo intero o risoluzioni basse.
- Gamma di colore NTSC 72%.
- Capacità di regolazione: inclinazione, rotazione, altezza e girevole.
- Supporto removibile e fori di fissaggio di tipo VESA™ (Video Electronics Standards Association) da 100 mm per soluzioni di montaggio flessibili.
- Connettività digitale con DisplayPort e HDMI.
- Dotato di 1 porta USB upstream e 4 porte USB downstream.
- Plug and play se supportato dal sistema.
- Regolazioni On-Screen Display (OSD) per facilitare la configurazione e l'ottimizzazione dello schermo.
- Foro fissaggio blocco di sicurezza.
- Blocco supporto.
- Consumo in standby di 0,3 W in modalità sleep.
- Energy Gauge mostra il livello di energia che viene consumata dal monitor in tempo reale.
- Ottimizzare il comfort degli occhi con uno schermo senza tremolii e la funzione ComfortView che riduce l'emissione di luce blu.

Identificazione delle parti e dei controlli

Vista frontale



Controlli del pannello frontale

Etichetta	Descrizione
1	Pulsanti funzione (per maggiori informazioni, si veda Funzionamento del monitor)
2	Pulsante accensione/spegnimento (con indicatore LED)

Vista posteriore



Vista posteriore con supporto del monitor

Etichetta	Descrizione	Usare
1	Fori di montaggio VESA (100 mm x 100 mm - Dietro la copertura VESA attaccata)	Montaggio su parete usando un Kit compatibile VESA (100 mm x 100 mm).
2	Etichetta valutazione normativa	Elenca le approvazioni normative.
3	Pulsante di sblocco del supporto	Rilascia il supporto dal monitor.
4	Foro fissaggio blocco di sicurezza	Assicura il monitor con il blocco di sicurezza (blocco di sicurezza non incluso).
5	Codice a barre, numero di serie e etichetta tag di assistenza	Fare riferimento a questa etichetta quando ci si mette in contatto con Dell per il supporto tecnico.
6	Staffe di montaggio Dell Soundbar	Per attaccare la Dell Soundbar opzionale. NOTA: Rimuovere le strisce in plastica che ricoprono gli alloggiamenti di assemblaggio prima di fissare la Dell Soundbar.
7	Foro per la gestione dei cavi	Per organizzare i cavi posizionandoli all'interno del foro.

Vista laterale



Etichetta	Descrizione	Usare
1	Porte USB downstream	Per il collegamento dei dispositivi USB. NOTA: Per usare questa porta è necessario collegare il cavo USB (fornito con il monitor) alla porta USB upstream sul monitor e sul computer.

Vista dal basso



Vista dal basso senza supporto del monitor

Etichetta	Descrizione	Usare
1	Connettore cavo di alimentazione	Per il collegamento del cavo d'alimentazione.
2	Porta HDMI	Per il collegamento del computer con un cavo HDMI (cavo non incluso).
3	DisplayPort	Per il collegamento del computer con un cavo DP.
4	Funzione blocco supporto	Per bloccare il supporto al monitor utilizzando la vite M3 x 6 mm (la vite non è inclusa).
5	Connettore VGA	Collegare il computer con un cavo VGA.
6	Porta USB upstream	Per il collegamento del cavo USB (fornito con il monitor) alla porta e al computer e attivare le porte USB sul monitor.
7	Porte USB downstream	Per il collegamento del dispositivo USB. NOTA: Per usare questa porta è necessario collegare il cavo USB (fornito con il monitor) alla porta USB upstream sul monitor e sul computer.

Specifiche del monitor

Modello	P2217H	P2317H/P2317HWH
Tipo di schermo	Matrice attiva - TFT LCD	
Tecnologia pannello	Tecnologia Spegnimento in aereo	
Formato	16:9	16:9
Immagine visualizzabile		
Diagonale	546,10 mm (21,5 pollici)	584,20 mm (23 pollici)
Orizzontale, Area attiva	476,06 mm (18,74 pollici)	509,18 mm (20,05 pollici)
Verticale, Area attiva	267,79 mm (10,54 pollici)	286,42 mm (11,28 pollici)
Area	127484,10 mm ² (197,6 pollici ²)	145839,33 mm ² (226,05 pollici ²)
Pixel pitch	0,248 mm x 0,248 mm	0,265 mm x 0,265 mm
Pixel per pollice (PPI)	102	96
Angolo di visualizzazione	178° (verticale) tipico 178° (orizzontale) tipico	
Luminosità	250 cd/m ² (tipico)	
Fattore di contrasto	1000 a 1 (tipico) 4 milioni:1 (Dinamica)	
Rivestimento schermo display	Anti graffio con durezza 3H	
Retroilluminazione	Sistema bordo illuminato LED bianco	
Tempo di reazione (tipico)	6 ms (grigio-grigio)	
Profondità colore	16,7 milioni di colori	
Gamma colore	82% NTSC (CIE1976)*	
Dispositivi integrati	<ul style="list-style-type: none"> • Hub USB 3.0 super-speed (con 1 porta USB 3.0 upstream) • 2 porte USB 3.0 downstream • 2 porte USB 2.0 downstream 	
Connettività	<ul style="list-style-type: none"> • 1 DP 1.2 • 1 HDMI 1.4 • 1 VGA • 1 porta USB 3.0 - upstream • 2 porta USB 3.0 - di lato • 2 porte USB 2.0 - in basso 	

Larghezza bordo (dal bordo del monitor all'area attiva)	11,4 mm (In alto/Sinistra/ Destra) 18,1 mm (In basso)	11,4 mm (In alto/Sinistra/ Destra) 18,1 mm (In basso)
Variabilità		
Supporto regolabile in altezza	130 mm	
Inclinazione	Da -5° a 21°	
Rotazione	Da -45° a 45°	
Perno	90° (oraria)	
Compatibilità Dell Display Manager	Sì	
Sicurezza	Foro fissaggio blocco di sicurezza (blocco cavo venduto separatamente)	

Modello	P2417H	P2717H
Tipo di schermo	Matrice attiva - TFT LCD	
Tecnologia pannello	Tecnologia Spegnimento in aereo	
Formato	16:9	16:9
Immagine visualizzabile		
Diagonale	604,52 mm (23,8 pollici)	685,80 mm (27 pollici)
Orizzontale, Area attiva	527,04 mm (20,75 pollici)	597,92 mm (23,54 pollici)
Verticale, Area attiva	296,46 mm (11,67 pollici)	336,30 mm (13,24 pollici)
Area	156246,27 mm ² (242,18 pollici ²)	201073,77 mm ² (311,65 pollici ²)
Pixel pitch	0,275 mm x 0,275 mm	0,311 mm x 0,311 mm
Pixel per pollice (PPI)	93	82
Angolo di visualizzazione	178° (verticale) tipico 178° (orizzontale) tipico	
Luminosità	250 cd/m ² (tipico)	300 cd/m ² (tipico)
Fattore di contrasto	1000 a 1 (tipico) 4 milioni:1 (Dinamica)	
Rivestimento schermo display	Anti graffio con durezza 3H	
Retroilluminazione	Sistema bordo illuminato LED bianco	
Tempo di reazione (tipico)	6 ms (grigio-grigio)	
Profondità colore	16,7 milioni di colori	

Gamma colore	82% NTSC (CIE1976)*	
Dispositivi integrati	<ul style="list-style-type: none"> • Hub USB 3.0 super-speed (con 1 porta USB 3.0 upstream) • 2 porte USB 3.0 downstream • 2 porte USB 2.0 downstream 	
Connettività	<ul style="list-style-type: none"> • 1 DP 1.2 • 1 HDMI 1.4 • 1 VGA • 1 porta USB 3.0 - upstream • 2 porta USB 3.0 - di lato • 2 porte USB 2.0 - in basso 	
Larghezza bordo (dal bordo del monitor all'area attiva)	11,4 mm (In alto/Sinistra/ Destra) 18,1 mm (In basso)	11,6 mm (In alto/Sinistra/ Destra) 18,2 mm (In basso)
Variabilità		
Supporto regolabile in altezza	130 mm	
Inclinazione	Da -5° a 21°	
Rotazione	Da -45° a 45°	
Perno	90° (oraria)	
Compatibilità Dell Display Manager	Sì	
Sicurezza	Foro fissaggio blocco di sicurezza (blocco cavo venduto separatamente)	

* La Gamma colore (tipica) si basa sugli standard dei test CIE1976 (82% NTSC) e CIE1931 (72% NTSC).

Specifiche sulla risoluzione

Modello	P2217H/P2317H/P2317HWH/P2417H/P2717H
Portata scansione orizzontale	Da 30 kHz a 83 kHz (automatica)
Portata scansione verticale	Da 56 Hz a 76 Hz (automatica)
Risoluzione massima predefinita	1920 x 1080 a 60 Hz

Modalità video supportate

Modello	P2217H/P2317H/P2317HWH/P2417H/P2717H
Capacità di visualizzazione video (Riproduzione VGA, HDMI e DP)	480i, 480p, 576i, 576p, 720p, 1080i, 1080p

Modalità di visualizzazione predefinite

Modalità di visualizzazione	Frequenza orizzontale (kHz)	Frequenza verticale (Hz)	Pixel Clock (MHz)	Polarità di sincronia (Orizzontale/Verticale)
VESA, 640 x 480	31,5	60,0	25,2	-/-
VESA, 640 x 480	37,5	75,0	31,5	-/-
IBM, 720 x 400	31,5	70,0	28,3	-/+
VESA, 800 x 600	37,9	60,0	40,0	+/+
VESA, 800 x 600	46,9	75,0	49,5	+/+
VESA, 1024 x 768	48,4	60,0	65,0	-/-
VESA, 1024 x 768	60,0	75,0	78,8	+/+
VESA, 1152 x 864	67,5	75,0	108,0	+/+
VESA, 1280 x 1024	64,0	60,0	108,0	+/+
VESA, 1280 x 1024	80,0	75,0	135,0	+/+
VESA, 1600 x 900	60,0	60,0	108,0	+/+
VESA, 1920 x 1080	67,5	60,0	148,5	+/+

Specifiche elettriche

Modello	P2217H/P2317H/P2317HWH/P2417H/P2717H
Segnali video in ingresso	<ul style="list-style-type: none">• RGB analogico, 0,7 Volt +/-5%, polarità positiva con impedenza d'input di 75 ohm• HDMI 1.4, 600 mV per ciascuna linea differenziale, polarità positiva a impedenza in ingresso 100 ohm• DisplayPort 1.2, 600 mV per ciascuna linea differenziale, polarità positiva a impedenza in ingresso 100 ohm
Tensione ingresso CA/frequenza/corrente	Da 100 VCA a 240 VCA/50 Hz o 60 Hz \pm 3 Hz/1,5 A (tipica)
Corrente inrush	<ul style="list-style-type: none">• 120 V: 30 A (massima) a 0°C (avvio a freddo)• 220 V: 60 A (massima) a 0°C (avvio a freddo)

Caratteristiche fisiche

Modello	P2217H	P2317H/P2317HWH
Tipo di cavo segnale	<ul style="list-style-type: none"> • Analogico: D-Sub, 15 pin • Digitale: DisplayPort, 20 pin • Digitale: HDMI, 19 pin (cavo non incluso) • USB (Universal Serial Bus): USB, 9 pin 	
Dimensioni (con supporto)		
Altezza (esteso)	477,8 mm (18,81 pollici)	487,1 mm (19,17 pollici)
Altezza (compresso)	354,4 mm (13,95 pollici)	357,1 mm (14,06 pollici)
Larghezza	498,9 mm (19,64 pollici)	532,0 mm (20,94 pollici)
Spessore	180,0 mm (7,09 pollici)	180,0 mm (7,09 pollici)
Dimensioni (senza supporto)		
Altezza	297,3 mm (11,70 pollici)	315,9 mm (12,43 pollici)
Larghezza	498,9 mm (19,64 pollici)	532,0 mm (20,94 pollici)
Spessore	50,3 mm (1,98 pollici)	50,3 mm (1,98 pollici)
Dimensioni del supporto		
Altezza (esteso)	400,8 mm (15,78 pollici)	400,8 mm (15,78 pollici)
Altezza (compresso)	354,4 mm (13,95 pollici)	354,4 mm (13,95 pollici)
Larghezza	242,6 mm (9,55 pollici)	242,6 mm (9,55 pollici)
Spessore	180,0 mm (7,09 pollici)	180,0 mm (7,09 pollici)
Peso		
Peso con imballo	6,86 kg (15,09 libbre)	7,34 kg (16,18 libbre)
Peso con gruppo di supporto e cavi	5,37 kg (11,81 libbre)	5,59 kg (12,32 libbre)
Peso senza supporto montato (Considerato il montaggio a parete o montaggio VESA - nessun cavo)	2,81 kg (6,18 libbre)	3,06 kg (6,75 libbre)
Peso del gruppo di supporto	2,10 kg (4,63 libbre)	2,10 kg (4,63 libbre)
Telaio frontale lucido	2-4	2-4

Modello	P2417H	P2717H
Tipo di cavo segnale	<ul style="list-style-type: none"> • Analogico: D-Sub, 15 pin • Digitale: HDMI, 19 pin (cavo non incluso) • Digitale: DisplayPort, 20 pin • USB (Universal Serial Bus): USB, 9 pin 	
Dimensioni (con supporto)		
Altezza (esteso)	492,1 mm (19,37 pollici)	544,9 mm (21,45 pollici)
Altezza (compresso)	362,1 mm (14,26 pollici)	415,3 mm (16,35 pollici)
Larghezza	549,8 mm (21,65 pollici)	621,1 mm (24,45 pollici)
Spessore	180,0 mm (7,09 pollici)	200,3 mm (7,89 pollici)
Dimensioni (senza supporto)		
Altezza	326,0 mm (12,83 pollici)	366,1 mm (14,41 pollici)
Larghezza	549,8 mm (21,65 pollici)	621,1 mm (24,45 pollici)
Spessore	50,3 mm (1,98 pollici)	50,3 mm (1,98 pollici)
Dimensioni del supporto		
Altezza (esteso)	400,8 mm (15,78 pollici)	433,4 mm (17,06 pollici)
Altezza (compresso)	354,4 mm (13,95 pollici)	387,2 mm (15,24 pollici)
Larghezza	242,6 mm (9,55 pollici)	292,4 mm (11,51 pollici)
Spessore	180,0 mm (7,09 pollici)	200,3 mm (7,89 pollici)
Peso		
Peso con imballo	7,63 kg (16,78 libbre)	9,76 kg (21,52 libbre)
Peso con gruppo di supporto e cavi	5,90 kg (12,98 libbre)	7,44 kg (16,40 libbre)
Peso senza supporto montato (Considerato il montaggio a parete o montaggio VESA - nessun cavo)	3,33 kg (7,32 libbre)	4,58 kg (10,10 libbre)
Peso del gruppo di supporto	2,10 kg (4,63 libbre)	2,44 kg (5,38 libbre)
Telaio frontale lucido	2-4	2-4

Caratteristiche ambientali

Modello	P2217H	P2317H/ P2317HWH	P2417H	P2717H
Standard di conformità				
<ul style="list-style-type: none"> • Monitor certificato ENERGY STAR • Conformità RoHS • Schermi certificati TCO • Monitor privo di BFR/PVC (esclusi i cavi esterni) • Vetro privo di arsenico e mercurio solo per pannello 				
Standard di conformità (Applicabili in base al modello)				
<ul style="list-style-type: none"> • P2217H/P2417H: EPEAT registrato quando applicabile. EPEAT varia in relazione al paese. Consultare www.epeat.net per lo stato di registrazione nel proprio paese. 				
Temperatura				
Operativa	Da 0°C a 40°C (da 32°F a 104°F)			
Non operativa	<ul style="list-style-type: none"> • Immagazzinamento: Da -20°C a 60°C (da -4°F a 140°F) • Spedizione: Da -20°C a 60°C (da -4°F a 140°F) 			
Umidità				
Operativa	Da 10% a 80% (senza condensa)			
Non operativa	<ul style="list-style-type: none"> • Immagazzinamento: Da 5% a 90% (senza condensa) • Spedizione: Da 5% a 90% (senza condensa) 			
Altitudine				
Operativa	5.000 m (16.404 piedi) (massimo)			
Non operativa	12.192 m (40.000 piedi) (massimo)			
Dissipazione termica	<ul style="list-style-type: none"> • 126,24 BTU/ora (massimo) • 58,01 BTU/ora (tipico) 	<ul style="list-style-type: none"> • 129,66 BTU/ora (massimo) • 61,42 BTU/ora (tipico) 	<ul style="list-style-type: none"> • 133,07 BTU/ora (massimo) • 64,83 BTU/ora (tipico) 	<ul style="list-style-type: none"> • 187,66 BTU/ora (massimo) • 78,48 BTU/ora (tipico)

Modalità gestione energia

Se si ha una scheda di visualizzazione conforme DPM™ di VESA o il software installato nel PC, il monitor è in grado di ridurre il consumo energetico quando non è utilizzato. Questa modalità viene denominata *Modalità risparmio energia**. Quando il computer rileva l'input dalla tastiera, dal mouse o altri dispositivi, il monitor riprende automaticamente il funzionamento. La tabella seguente riporta il consumo e le segnalazioni relative alla caratteristica di risparmio automatico dell'energia.

P2217H

Modalità VESA	Sincronia orizzontale	Sincronia verticale	Video	Indicatore di alimentazione	Consumo di energia
Funzionamento normale	Attivo	Attivo	Attivo	Bianco	37 W (massimo) ** 17 W (tipico)
Modalità attivo-off	Inattivo	Inattivo	Vuoto	Bianco (lampeggiante)	Meno di 0,3 W
Spegnimento	-	-	-	Disattivato	Meno di 0,3 W

Energy Star	Consumo di energia
P _{on}	15,5 W
E _{TEC}	50,6 kWh

P2317H/P2317HWH

Modalità VESA	Sincronia orizzontale	Sincronia verticale	Video	Indicatore di alimentazione	Consumo di energia
Funzionamento normale	Attivo	Attivo	Attivo	Bianco	38 W (massimo) ** 18 W (tipico)
Modalità attivo-off	Inattivo	Inattivo	Vuoto	Bianco (lampeggiante)	Meno di 0,3 W
Spegnimento	-	-	-	Disattivato	Meno di 0,3 W

Energy Star	Consumo di energia
P _{on}	14,8 W
E _{TEC}	46,7 kWh

P2417H

Modalità VESA	Sincronia orizzontale	Sincronia verticale	Video	Indicatore di alimentazione	Consumo di energia
Funzionamento normale	Attivo	Attivo	Attivo	Bianco	39 W (massimo) ** 19 W (tipico)
Modalità attivo-off	Inattivo	Inattivo	Vuoto	Bianco (lampeggiante)	Meno di 0,3 W
Spegnimento	-	-	-	Disattivato	Meno di 0,3 W

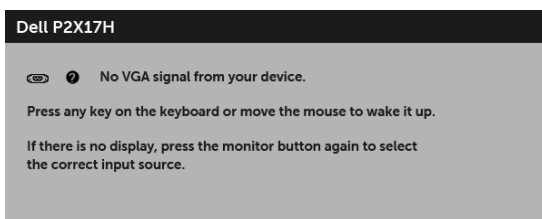
Energy Star	Consumo di energia
P _{on}	18,5 W
E _{TEC}	54,1 kWh


P2717H

Modalità VESA	Sincronia orizzontale	Sincronia verticale	Video	Indicatore di alimentazione	Consumo di energia
Funzionamento normale	Attivo	Attivo	Attivo	Bianco	55 W (massimo) ** 23 W (tipico)
Modalità attivo-off	Inattivo	Inattivo	Vuoto	Bianco (lampeggiante)	Meno di 0,3 W
Spegnimento	-	-	-	Disattivato	Meno di 0,3 W

Energy Star	Consumo di energia
P _{on}	15,1 W
E _{TEC}	47,4 kWh

Il menu OSD funziona solo in modalità operativa normale. In Modalità attivo-off sarà visualizzato il seguente messaggio quando è premuto un tasto qualsiasi:



 **NOTA:** Il messaggio potrebbe essere leggermente diverso in base al segnale di ingresso collegato.

 **NOTA:** Il presente monitor è certificato **ENERGY STAR**.



 **NOTA:**

P_{on}: Consumo di energia in modalità attivo è definito nella versione Energy Star 7.0.

E_{TEC}: Il consumo energetico totale in kWh come definito nella versione Energy Star 7.0.

* Per avere consumi pari a zero quando l'unità è su OFF è necessario staccare il cavo di alimentazione dal monitor.

** Potenza massima assorbita con luminanza massima e USB attiva.

Il presente documento è solo informativo e riflette le prestazioni in laboratorio. Il prodotto può rispondere in modo diverso, in relazione al software, ai componenti e alle periferiche ordinate. Non vi è alcun obbligo di aggiornare tali informazioni. Di conseguenza, l'utente non deve fare affidamento su tali informazioni nel prendere decisioni circa le tolleranze elettriche o altro. Non è data alcuna garanzia espressa o implicita sulla precisione o completezza.

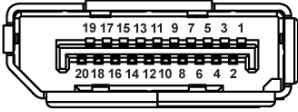
Assegnazione dei Pin

Connettore VGA



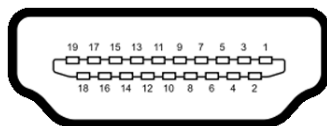
Numero pin	Lato 15-pin del cavo segnale collegato
1	Video rosso
2	Video verde
3	Video blu
4	Massa
5	Diagnostica
6	Massa-R
7	Massa-G
8	Massa-B
9	Computer 5 V/3,3 V
10	Sincronia massa
11	Massa
12	Dati DDC
13	Sincronia orizzontale
14	Sincronia verticale
15	Frequenza DDC

Connettore DisplayPort



Numero pin	Lato 20-pin del cavo segnale collegato
1	ML0(p)
2	Massa
3	ML0(n)
4	ML1(p)
5	Massa
6	ML1(n)
7	ML2(p)
8	Massa
9	ML2(n)
10	ML3(p)
11	Massa
12	ML3(n)
13	Massa
14	Massa
15	AUX(p)
16	Massa
17	AUX(n)
18	Massa
19	Re-PWR
20	+3,3 V DP_PWR

Connettore HDMI



Numero pin	Lato 19-pin del cavo segnale collegato
1	TMDS DATA 2+
2	TMDS DATA 2 SHIELD
3	TMDS DATA 2-
4	TMDS DATA 1+
5	TMDS DATA 1 SHIELD
6	TMDS DATA 1-
7	TMDS DATA 0+
8	TMDS DATA 0 SHIELD
9	TMDS DATA 0-
10	TMDS CLOCK+
11	TMDS CLOCK SHIELD
12	TMDS CLOCK-
13	CEC
14	Riservato (N.C. sul dispositivo)
15	DDC CLOCK (SCL)
16	DDC DATA (SDA)
17	DDC/CEC Terra
18	POTENZA +5 V
19	RILEVAZIONE HOT PLUG

Funzione Plug and Play

Il monitor può essere installato su qualsiasi sistema compatibile Plug and Play. Il monitor fornisce automaticamente al computer il proprio EDID (Extended Display Identification Data) utilizzando i protocolli DDC (Display Data Channel) in modo che il sistema possa configurare e ottimizzare i parametri del monitor. La maggior parte delle installazioni del monitor è automatica; se desiderato si possono selezionare altre impostazioni. Fare riferimento a [Funzionamento del monitor](#) per altre informazioni sulla modifica delle impostazioni del monitor.

Interfaccia USB

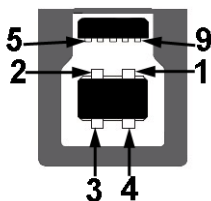
Questa sezione fornisce informazioni sulle porte USB disponibili sul monitor.

 **NOTA:** Il monitor è compatibile con USB 3.0 Super-Speed e USB 2.0 a alta velocità.

Velocità di trasferimento	Velocità dati	Consumo di energia
Super-Speed	5 Gbps	4,5 W (Max., su ogni porta)
Alta velocità	480 Mbps	4,5 W (Max., su ogni porta)
Velocità piena	12 Mbps	4,5 W (Max., su ogni porta)

Velocità di trasferimento	Velocità dati	Consumo di energia
Alta velocità	480 Mbps	2,5 W (Max., su ogni porta)
Velocità piena	12 Mbps	2,5 W (Max., su ogni porta)
Bassa velocità	1,5 Mbps	2,5 W (Max., su ogni porta)

Connettore USB 3.0 Upstream



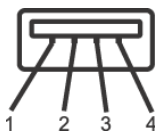
Numero pin	Lato a 9 pin del connettore
1	VCC
2	D-
3	D+
4	Massa
5	SSTX-
6	SSTX+
7	Massa
8	SSRX-
9	SSRX+

Connettore USB 3.0 Downstream



Numero pin	Lato a 9 pin del connettore
1	VCC
2	D-
3	D+
4	Massa
5	SSRX-
6	SSRX+
7	Massa
8	SSTX-
9	SSTX+

Connettore USB 2.0 Downstream




Numero pin	Lato a 4 pin del connettore
1	VCC
2	DMD
3	DPD
4	Massa

Porte USB

- 1 USB 3.0 upstream - in basso
- 2 USB 2.0 downstream - in basso
- 2 USB 3.0 downstream – di lato



NOTA: La funzionalità USB 3.0 richiede un computer conforme agli standard USB 3.0.

 **NOTA:** L'interfaccia USB del monitor funziona solo quando il monitor è acceso o in modalità risparmio energetico. Se il monitor viene spento e poi riacceso, le periferiche connesse potrebbero impiegare alcuni secondi per riprendere la normale funzionalità.

Qualità del monitor LCD e criteri sui pixel

Durante la procedura di produzione dei monitor LCD, non è anomalo che uno o più pixel restino fissi in uno stato immutato che sono difficili da rilevare e non influenzano la qualità di visualizzazione o d'uso. Per altre informazioni sulla qualità dei monitor Dell e dei pixel, si supporto Dell all'indirizzo: <http://www.dell.com/support/monitors>.

Linee guida sulla manutenzione

Pulizia del monitor

 **AVVISO:** Leggere con attenzione le presenti [Istruzioni di sicurezza](#) prima di pulire il monitor.



 **AVVERTENZA:** Prima di pulire monitor, scollegare il cavo di alimentazione del monitor dalla presa elettrica.

Per una maggiore praticità, seguire le istruzioni riportate di seguito durante il disimballaggio, la pulizia, o il trasporto del monitor:

- Per pulire lo schermo antistatico, inumidire leggermente un panno morbido e pulito. Se possibile, utilizzare un fazzoletto specifico per la pulizia dello schermo o una soluzione adatta al rivestimento antistatico. Non usare benzene, diluenti, ammoniaca, sostanze abrasive o aria compressa.
- Usare un panno leggermente inumidito con acqua calda per pulire il monitor. Evitare di usare detergenti di alcun tipo, perché alcuni detergenti lasciano una patina lattiginosa sulle plastiche.
- Se si nota della polvere bianca sul monitor, quando lo si disimballa, pulirla con un panno.
- Maneggiare con cura il monitor perché le plastiche di colore scuro sono più delicate di quelle di colore chiaro, e si possono graffiare mostrando segni bianchi.
- Per aiutare il monitor a mantenere la migliore qualità d'immagine, usare uno screensaver dinamico e spegnere il monitor quando non è in uso.

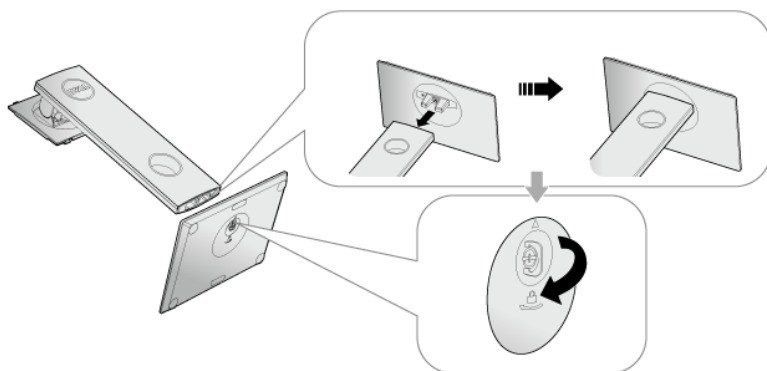
Configurazione del monitor

Fissare il supporto

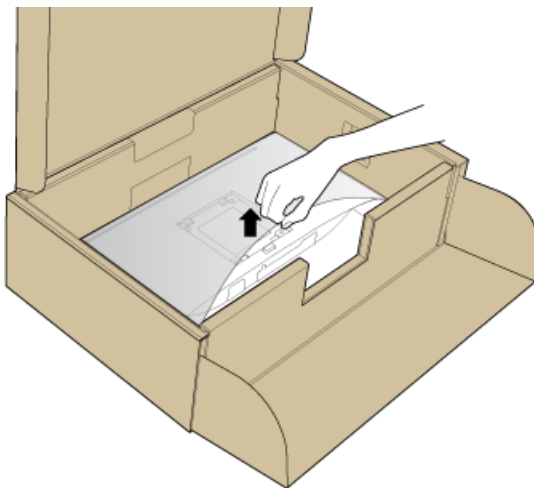
-  **NOTA:** Il supporto è staccato quando il monitor è spedito dalla fabbrica.
-  **NOTA:** È applicabile al monitor con il supporto. Per impostare con qualsiasi altro supporto, si prega di consultare la guida di installazione rispettivi supporto per le istruzioni di installazione.

Per fissare il supporto del monitor:

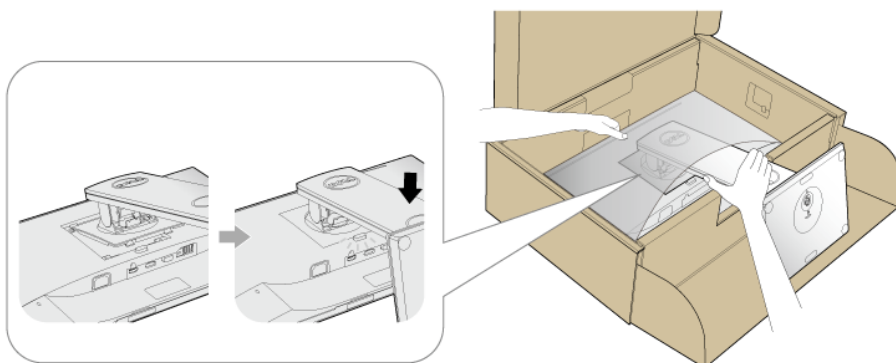
- 1 Seguire le istruzioni sul cartone per rimuovere il supporto dal cuscino superiore che lo tiene fermo.
- 2 Inserire completamente i blocchi della base del supporto nelle aperture del supporto.
- 3 Sollevare l'impugnatura della vite e ruotarla in senso orario.
- 4 Una volta stretta la vite, ripiegare l'impugnatura della vite nell'apertura.



- 5 Sollevare il coperchio come mostrato in modo da esporre l'area VESA per il gruppo del supporto.



- 6 Fissare il gruppo di supporto al monitor.
- a Inserire la scanalatura sul retro del monitor sulle due linguette che si trovano sulla parte superiore del supporto.
 - b Premere il supporto finché scatta in posizione.



- 7 Sistemare il monitor in posizione verticale.



NOTA: Sollevare delicatamente il monitor per evitare che scivoli o cada.

Connessione del monitor

⚠ AVVERTENZA: Prima di iniziare le procedure descritte nella presente sezione, attenersi alle [Istruzioni di sicurezza](#).

✍ NOTA: Far passare i cavi attraverso l'apertura per la gestione dei cavi prima di collegarli.

✍ NOTA: Non collegare al contempo tutti i cavi al computer.

Per connettere il monitor al computer:

- 1 Spegnere il computer e staccare il cavo di alimentazione.
- 2 Collegare il cavo VGA, DP o HDMI dal monitor al computer.

Collegamento del cavo VGA



Collegamento del cavo DisplayPort (da DP a DP)



Collegamento del cavo HDMI (opzionale)



NOTA: Le grafiche sono state utilizzate solo a scopo illustrativo. L'aspetto del computer potrebbe variare.

Connessione del cavo USB 3.0

Una volta completata la connessione del cavo VGA/DP/HDMI, seguire la procedura in basso per collegare il cavo USB 3.0 al computer e completare la configurazione del monitor:

- 1 Connettere il cavo USB 3.0 upstream (in dotazione) alla porta upstream del monitor, quindi alla porta USB 3.0 adeguata sul computer. (vedere [Vista dal basso](#) per i dettagli.)
- 2 Connettere le periferiche USB 3.0 alle porte USB 3.0 downstream del monitor.
- 3 Collegare i cavi di alimentazione del computer e del monitor alla presa più vicina.
- 4 Accendere il monitor e il computer.
Se sul monitor è visualizzata un'immagine, l'installazione è stata completata. In caso contrario, vedere [Problemi specifici della connessione USB \(Universal Serial Bus\)](#).
- 5 Utilizzare il fermacavi della base del monitor per organizzare i cavi.





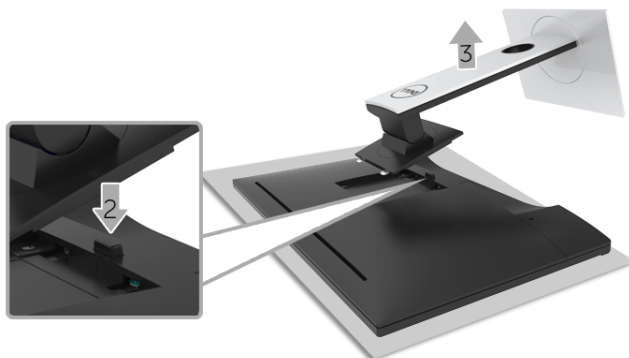
Organizzare i cavi



Dopo aver fissato tutti i cavi al monitor e al computer, (Si veda [Connessione del monitor](#) per i collegamenti dei cavi,) usare il passacavi per organizzare i cavi in maniera ordinata, come mostrato sopra.

Rimuovere il supporto del monitor

-  **NOTA:** Per evitare di graffiare il monitor mentre si monta la base, far attenzione a posizionare il monitor su una superficie pulita.
-  **NOTA:** È applicabile al monitor con il supporto. Per impostare con qualsiasi altro supporto, si prega di consultare la guida di installazione rispettivi supporto per le istruzioni di installazione.

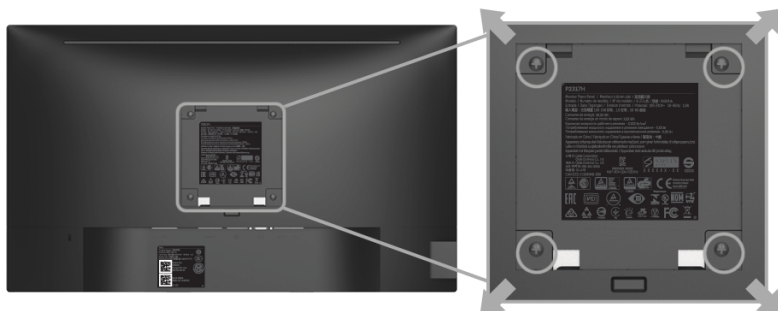


Per rimuovere il supporto:

- 1 Posizionare il monitor su un panno soffice o cuscino.
- 2 Tenere premuto il pulsante di sblocco della base.

- 3 Sollevare la base e allontanarla dal monitor.

Montaggio su parete (Opzionale)



(Dimensioni delle viti: M4 x 10 mm).

Fare riferimento alle istruzioni in dotazione al kit di montaggio a parete compatibile VESA.

- 1 Collocare il pannello del monitor su di un panno morbido o un cuscino appoggiato su una superficie piana.
- 2 Rimuovere la base
- 3 Usare un cacciavite a croce Phillips per rimuovere le quattro viti che fissano la copertura di plastica.
- 4 Fissare la staffa di supporto del kit di montaggio su parete al monitor.
- 5 Installare il monitor sulla parete attenendosi alle istruzioni in dotazione al kit di montaggio a parete.



NOTA: Da usare solo con staffe per il montaggio su parete omologate UL con una capacità minima di peso/carico di 2,81 kg (P2217H) / 3,06 kg (P2317H/P2317HWH) / 3,33 kg (P2417H) / 4,58 kg (P2717H).

Funzionamento del monitor

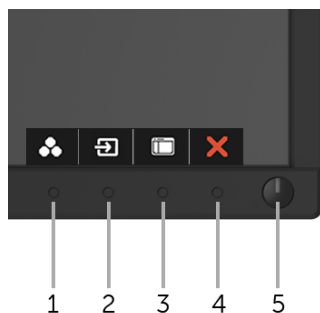
Accendere il monitor

Premere il pulsante  per accendere il monitor.




Uso dei controlli del pannello frontale

Usare i tasti di controllo del pannello frontale del monitor per regolare le caratteristiche dell'immagine visualizzata. Come si usano questi tasti per regolare i controlli, il menu OSD mostra i valori numerici delle caratteristiche in corso di modifica.



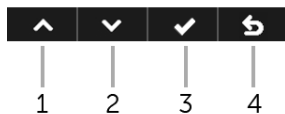
La tabella di seguito descrive i pulsanti del pannello anteriore:





Tasti pannello frontale	Descrizione
1  Tasto di scelta rapida/ Preset Modes (Modalità predefinite)	Usare questo tasto per poter scegliere in un elenco di modalità colore predefinite.

2		Usare questo pulsante per scegliere dall'elenco di segnali video che possono essere collegati al monitor.
	Tasto di scelta rapida/ Input Source (Origine ingresso)	
3	 Menu	Usare il tasto MENU per accedere avviare il menu OSD (On-Screen Display) e selezionare il menu OSD. Consultare Accedere al sistema di menu.
4	 Esci	Usare questo tasto per uscire dal menu principale oppure per uscire dal menu principale OSD.
5	 Accensione (con indicatore luminoso)	Premere il tasto di accensione per accendere e spegnere il monitor. La luce bianca indica che il monitor è acceso e funzionante. La luce bianca lampeggiante indica lo stato di risparmio energetico.

Tasti pannello frontale


Usare i pulsanti presenti sulla parte anteriore del monitor per regolare le impostazioni dell'immagine.




Tasti pannello frontale	Descrizione
1  Su	Usare il pulsante Su per regolare (aumentare il valore) gli elementi del menu OSD.
2  Giù	Usare il pulsante Giù per regolare (ridurre il valore) gli elementi del menu OSD.
3  OK	Usare il pulsante OK per confermare la scelta nel menu OSD.
4  Indietro	Usare il pulsante Indietro per tornare la menu precedente.

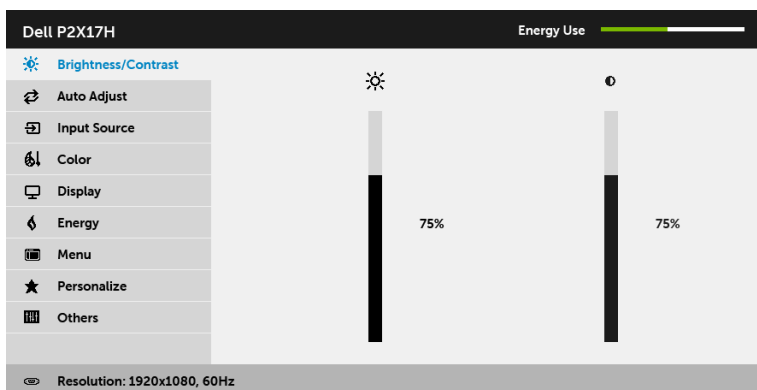
Uso del menu OSD (On Screen Display)

Accedere al sistema di menu

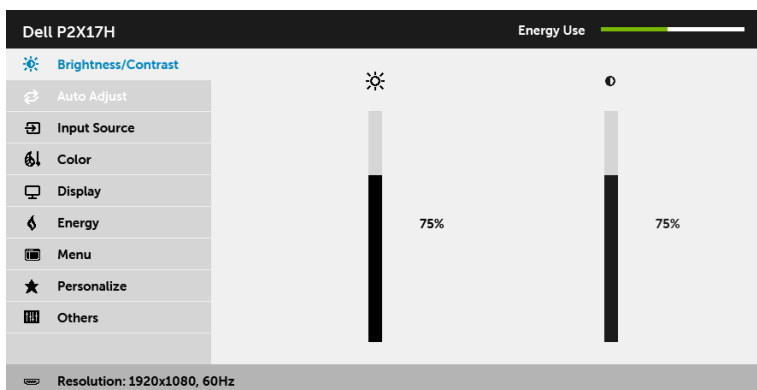
 **NOTA:** Se si modificano le impostazioni e poi si procede ad un altro menu, oppure si esce dal menu OSD, il monitor salva automaticamente le modifiche eseguite. Le modifiche sono salvate anche quando si eseguono delle modifiche e si aspetta che il menu OSD sparisca.

- 1 Premere il pulsante  per avviare il menu OSD e visualizzare il menu principale.

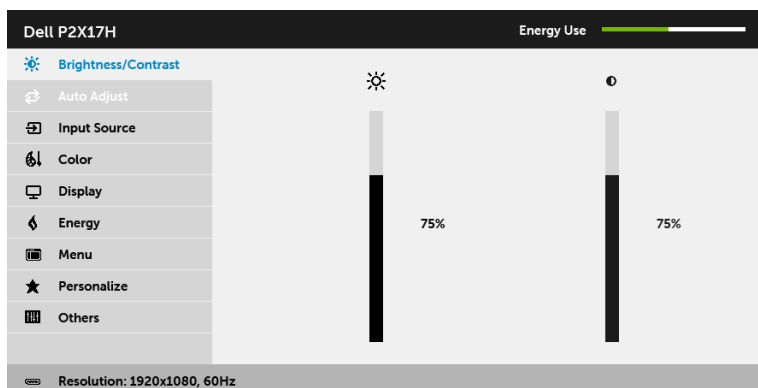
Menu principale per input analogico (VGA)













Menu principale per input digitale (HDMI)


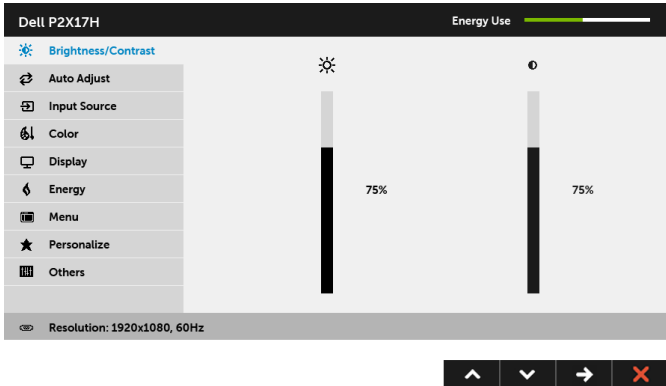






Menu principale per input digitale (DP)



 **NOTA:** L'opzione **Auto Adjust (Regolazione automatica)** è disponibile solo quando si usa il connettore analogico (VGA).

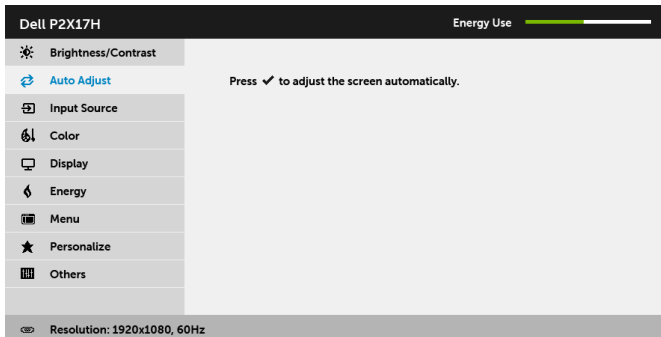
- 2 Premere i pulsanti  e  per spostarsi tra le opzioni d'impostazione. Come ci si sposta da una icona all'altra, il nome dell'opzione è evidenziato. Fare riferimento alla tabella che segue per un elenco completo di tutte le opzioni disponibili per il monitor.
- 3 Premere una volta il pulsante  per attivare l'opzione evidenziata.
- 4 Premere i pulsanti  e  per selezionare il parametro desiderato.
- 5 Premere  per accedere alla barra di scorrimento e poi usare i pulsanti  e , in base agli indicatori sul menu, per seguire le modifiche.
- 6 Selezionare il pulsante  per tornare al menu principale.

Icona	Menu e Menu secondari	Descrizione
	Brightness/Contrast (Luminosità/Contrasto)	Usare questo menu per attivare la regolazione Brightness/Contrast (Luminosità/Contrasto) .
		
Brightness (Luminosità)	Brightness (Luminosità) regola il livello di luminosità dell'illuminazione.	Premere il pulsante  per aumentare la luminosità e premere il pulsante  per diminuire la luminosità (min 0 / max 100).
NOTA: La regolazione manuale della Brightness (Luminosità) è disattivata quando il Dynamic Contrast (Contrasto dinamico) è attivo.		
Contrast (Contrasto)	Prima regolare la Brightness (Luminosità) , poi regolare il Contrast (Contrasto) solo se sono necessarie ulteriori regolazioni.	Premere il pulsante  per aumentare il contrasto e premere il pulsante  per diminuire il contrasto (min 0 / max 100).
La funzione Contrast (Contrasto) regola il grado di differenza tra le zone chiare e scure sullo schermo del monitor.		



Auto Adjust (Regolazione automatica)

Sebbene il computer riconosca il monitor all'avvio, la funzione **Auto Adjust (Regolazione automatica)** ottimizza le impostazioni di schermo da usare per la configurazione particolare.



Auto Adjust (Regolazione automatica) consente al monitor di regolare automaticamente il segnale video in ingresso. Dopo l'**Auto Adjust (Regolazione automatica)**, si può regolare ulteriormente il usando i controlli **Pixel Clock (Frequenza pixel)** (Grezza) e **Phase (Fase)** (Fine) delle impostazioni **Display (Schermo)**.



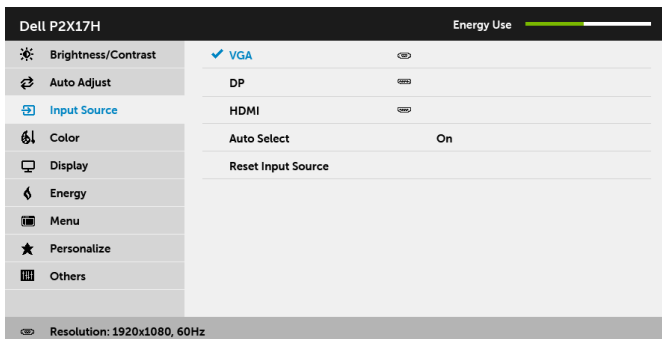
NOTA: Nella maggior parte dei casi, l'**Auto Adjust (Regolazione automatica)** produce l'immagine migliore per la configurazione.

NOTA: L'opzione **Auto Adjust (Regolazione automatica)** è disponibile solo quando si usa il connettore analogico (VGA).



Input Source (Origine ingresso)

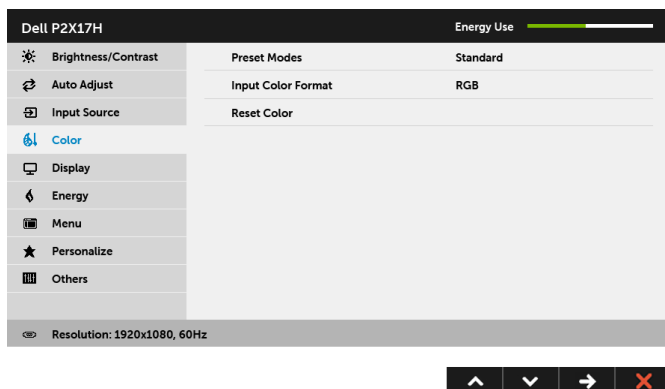
Usare il menu **Input Source (Origine ingresso)** per selezionare tra i vari segnali video che possono essere collegati al monitor.



VGA	Selezionare l'input VGA quando si usa il connettore analogico (VGA). Premere <input checked="" type="checkbox"/> per selezionare l'origine d'input VGA.
DP	Selezionare l'input DP quando si usa il connettore DisplayPort (DP). Premere <input checked="" type="checkbox"/> per selezionare l'origine d'input DisplayPort.
HDMI	Selezionare l'ingresso HDMI quando si usa il connettore HDMI. Premere <input checked="" type="checkbox"/> per selezionare l'origine d'input HDMI.
Auto Select (Selezione automatica)	Attivare la funzione per cercare le sorgenti di ingresso disponibili.
Reset Input Source (Ripristina origine ingresso)	Ripristina le impostazioni di ingresso del monitor alle impostazioni predefinite.





Color (Colore) Usare l'opzione **Color (Colore)** per regolare la modalità d'impostazione del colore.

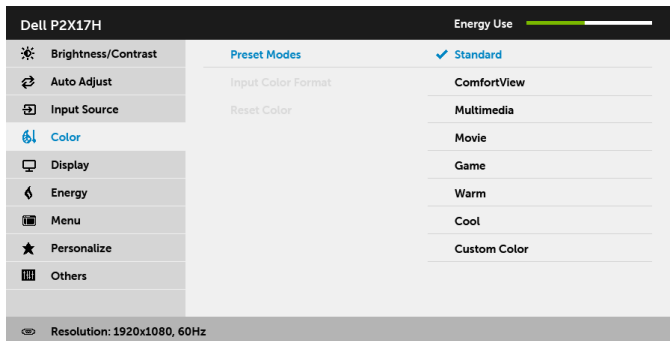


Preset Modes (Modalità predefinite)

Quando viene selezionato **Preset Modes (Modalità predefinite)**, è possibile scegliere **Standard**, **ComfortView**, **Multimedia**, **Movie (Film)**, **Game (Gioco)**, **Warm (Caldo)**, **Cool (Freddo)** o **Custom Color (Colori personalizzati)** dall'elenco.

- **Standard**: carica le impostazioni colore predefinite del monitor. Questa è la modalità predefinita.
- **ComfortView**: Riduce il livello di luce blu emesso dallo schermo per rendere la visione più confortevole per gli occhi.
- **Multimedia**: carica le impostazioni colore ideali per le applicazioni multimediali.
- **Movie (Film)**: carica le impostazioni colore ideali per i film.
- **Game (Gioco)**: carica le impostazioni colore ideali per la maggior parte dei giochi.
- **Warm (Caldo)**: aumenta la temperatura colore. Lo schermo appare più caldo con una tinta rosso/gialla.
- **Cool (Freddo)**: diminuisce la temperatura colore. Lo schermo appare più freddo con una tinta blu.
- **Custom Color (Colori personalizzati)**: consente di regolare manualmente le impostazioni del colore.

Usare i pulsanti  e  per regolare i valori dei tre colori (R, G, B) e creare una modalità colore predefinita personalizzata.

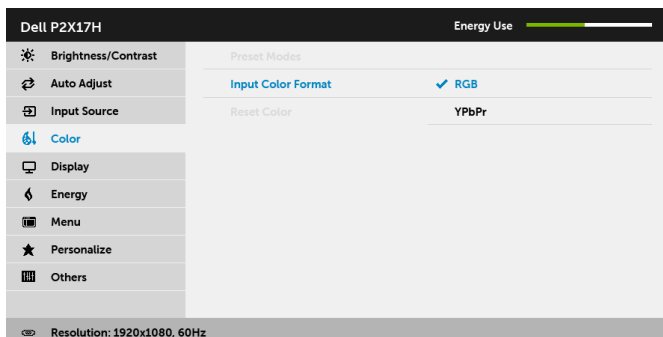




Input Color Format (Formato ingresso colore)


Consente di impostare la modalità di ingresso video su:


RGB: Selezionare questa opzione se il monitor è collegato a un computer (o lettore DVD) utilizzando il cavo DP o HDMI.

YPbPr: Selezionare questa opzione se il lettore DVD supporta solo l'uscita YPbPr.





Hue (Tonalità) Questa funzione permette di cambiare il colore dell'immagine video sul verde o sul viola. È usata per regolare le tonalità di colore della pelle. Usare il tasto  o  per regolare la tonalità da '0' a '100'.


Usare  per aumentare la gradazione di verde dell'immagine video.

Usare  per aumentare la gradazione di viola dell'immagine video.

NOTA: La regolazione della **Hue (Tonalità)** è disponibile solo quando viene selezionata la modalità **Movie (Film)** o **Game (Gioco)**.

Saturation (Saturazione)

Questa funzione permette di regolare la saturazione del colore dell'immagine video. Usare  o  per regolare la saturazione da '0' a '100'.

Usare  per aumentare i colori dell'immagine video.

Usare  per aumentare la monocromia dell'immagine video.

NOTA: La regolazione della **Saturation (Saturazione)** è disponibile solo quando viene selezionata la modalità **Movie (Film)** o **Game (Gioco)**.

Reset Color (Ripristina colore)

Ripristina le impostazioni colore del monitor sulle impostazioni predefinite.



Display (Schermo)

Usare **Display (Schermo)** per regolare l'immagine.

Dell P2X17H		Energy Use
Brightness/Contrast	Aspect Ratio	Wide 16:9
Auto Adjust	Horizontal Position	50
Input Source	Vertical Position	50
Color	Sharpness	50
Display	Pixel Clock	50
Energy	Phase	50
Menu	Dynamic Contrast	
Personalize	Response Time	Normal
Others	Reset Display	



Aspect Ratio (Formato) Regolare il formato dell'immagine su **Wide 16:9 (Ampio 16:9)**, **4:3** o **5:4**.

Horizontal Position (Posizione orizzontale) Usare o per regolare l'immagine verso sinistra o destra. Il minimo è '0' (-). Il massimo è '100' (+).

Vertical Position (Posizione verticale) Usare o per regolare l'immagine verso l'alto o il basso. Il minimo è '0' (-). Il massimo è '100' (+).

NOTA: Le regolazioni **Horizontal Position (Posizione orizzontale)** e **Vertical Position (Posizione verticale)** sono disponibili solo per l'input "VGA".

Sharpness (Nitidezza) Questa funzione rende l'immagine più nitida o più delicata. Usare o per regolare la nitidezza da '0' a '100'.

Pixel Clock (Frequenza pixel) Le regolazioni **Phase (Fase)** e **Pixel Clock (Frequenza pixel)** consentono di regolare in base alle preferenze personali. Usare o per regolare la migliore qualità d'immagine.

Phase (Fase) Se non si ottengono risultati soddisfacenti utilizzando la regolazione **Phase (Fase)**, utilizzare la regolazione **Pixel Clock (Frequenza pixel)** (**Grezza**) e poi utilizzare di nuovo **Phase (Fase)** (**Fine**).

NOTA: Le regolazioni **Pixel Clock (Frequenza pixel)** e **Phase (Fase)** sono disponibili solo per l'input "VGA".

Dynamic Contrast (Contrasto dinamico)

Consente di aumentare il livello del contrasto in modo da rendere la qualità dell'immagine più definita e dettagliata.

Usare  per accedere al sottomenu. Quindi usare  per attivare o disattivare la funzione **Dynamic Contrast (Contrasto dinamico)**.

NOTA: **Dynamic Contrast (Contrasto dinamico)** offre un maggiore contrasto quando viene selezionata la modalità **Game (Gioco)** o **Movie (Film)**.

Response Time (Tempo di risposta)

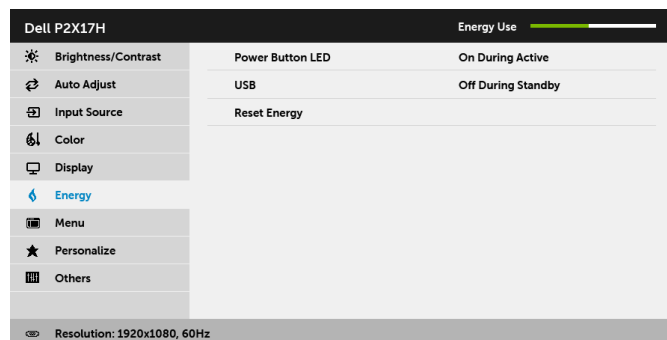
Consente di impostare il **Response Time (Tempo di risposta)** su **Normal (Normale)** o **Fast (Veloce)**.

Reset Display (Ripristina schermo)

Selezionare questa opzione per ripristinare le impostazioni predefinite dello schermo.



Energy (Energia)



Power Button LED (LED pulsante di accensione)

Consente di attivare o disattivare l'indicatore LED di accensione per risparmiare corrente.

USB

Consente di attivare o disattivare la funzione USB durante la modalità standby del monitor.

NOTA: USB Accensione/Spengimento in modalità standby è disponibile solo quando il cavo a USB a monte è scollegato. L'opzione diventa di colore grigio quando il cavo USB a monte è collegato.

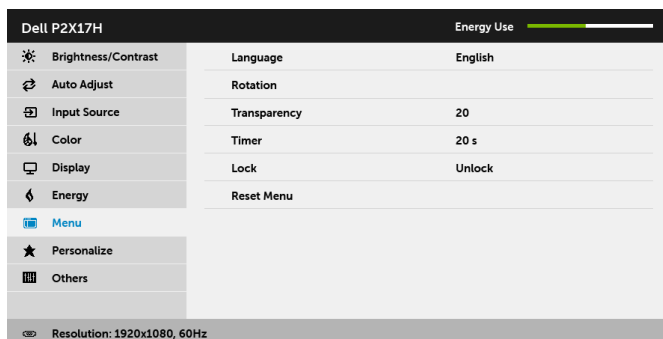
Reset Energy (Ripristina energia)

Selezionare questa opzione per ripristinare le impostazioni predefinite **Energy (Energia)**.



Menu

Selezionare questa opzione per regolare le impostazioni del menu OSD, come la lingua del menu OSD, l'intervallo di tempo di visualizzazione del menu su schermo, e così via.





Language (Lingua)

L'opzione **Language (Lingua)** permette di impostare e visualizzare il menu OSD usando una delle otto lingue disponibili (English, Espanol, Francais, Deutsch, Brazilian Portuguese, Russian, Simplified Chinese o Japanese).

Rotation (Rotazione)



Ruota il menu OSD di 90 gradi in senso antiorario. Il menu può essere regolato in base alla [Rotazione schermo](#).

Transparency (Trasparenza)

Selezionare questa opzione per cambiare la trasparenza del menu premendo i pulsanti  e  (min 0 / max 100).

Timer

Consente di impostare per quanto tempo l'OSD rimane attivo dopo aver premuto un pulsante sul monitor.

Usare  o  per regolare il dispositivo di scorrimento con incrementi di 1 secondo, da 5 a 60 secondi.

Lock (Blocca)

Controlla l'accesso degli utenti alle regolazioni. Quando si seleziona **Lock (Blocca)**, non è consentita alcuna regolazione. Tutti i tasti sono bloccati.

NOTA:

Funzione **Unlock (Sblocca)** – Solo sblocco hardware (tenere premuto il pulsante accanto al pulsante di accensione per 6 secondi).

Funzione **Lock (Blocca)** – Blocco software (tramite il menu OSD) o blocco hardware (tenere premuto il pulsante accanto al pulsante di accensione per 6 secondi).

Reset Menu (Ripristina menu)

Ripristina tutte le impostazioni OSD sui valori predefiniti.



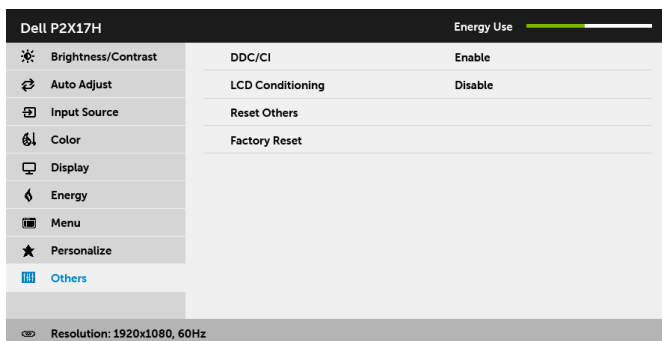
Personalize (Personalizza)

Gli utenti possono scegliere una funzione tra **Preset Modes (Modalità predefinite)**, **Brightness/Contrast (Luminosità/Contrasto)**, **Auto Adjust (Regolazione automatica)**, **Input Source (Origine ingresso)**, **Aspect Ratio (Formato)** o **Rotation (Rotazione)** e impostarla come tasto di scelta rapida.



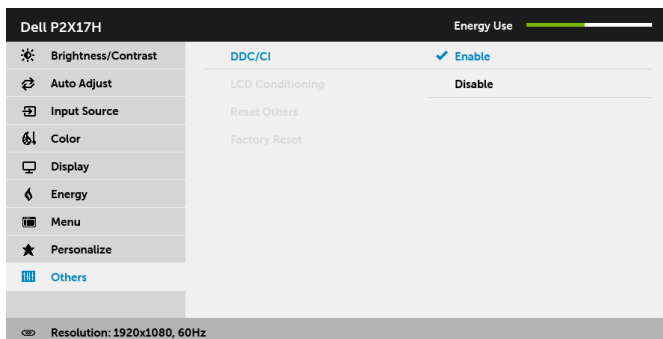
Others (Altri)

Selezionare questa opzione per regolare le impostazioni OSD, ad esempio **DDC/CI**, **LCD Conditioning (Ripristino LCD)** e così via.



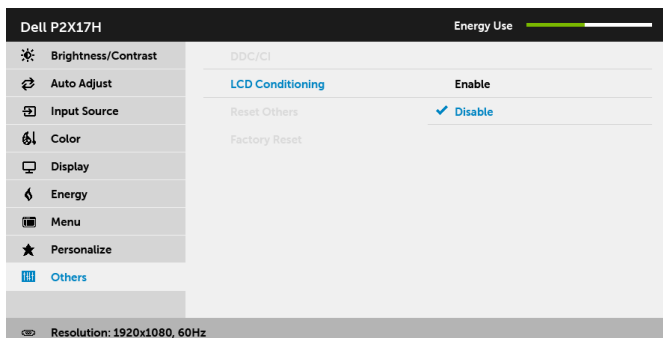
DDC/CI

DDC/CI (Display Data Channel/Command Interface) consente ai parametri del monitor (luminosità, bilanciamento del colore, eccetera) di essere regolabili tramite il software del computer. La funzione può essere disabilitata selezionando **Disable (Disabilita)**. Abilitare questa funzione per migliorare l'esperienza personale ed ottimizzare le prestazioni del monitor.



LCD Conditioning (Ripristino LCD)

Aiuta a ridurre i casi meno gravi di trattenimento dell'immagine. In base alla gravità di trattenimento dell'immagine, il programma può impiegare diversi minuti. Selezionare **Enable (Abilita)** per abilitare questa funzione.




Reset Others (Ripristina altro)

Ripristina tutte le impostazioni nel menu **Other (Altro)** ai valori predefiniti di fabbrica.

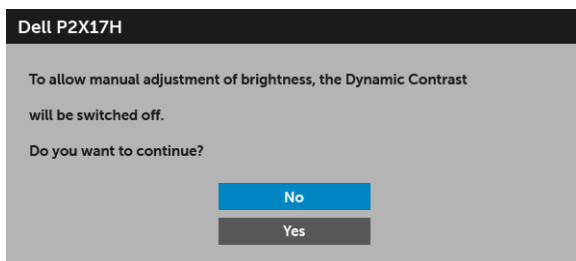
Factory Reset (Ripristino predefiniti)

Ripristina tutte le impostazioni sui valori predefiniti.

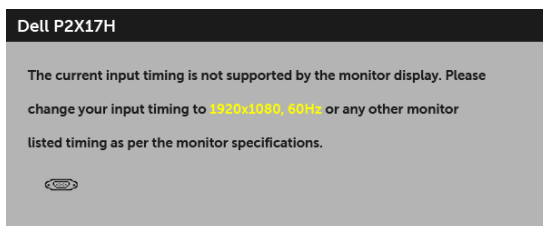
 **NOTA:** Questo monitor è dotato di una funzione che consente di calibrare automaticamente la luminosità per compensare il deterioramento della luminosità del LED.

Messaggio d'avviso OSD

Quando la funzione **Dynamic Contrast (Contrasto dinamico)** è selezionata (nelle modalità predefinite: **Game (Gioco)** o **Movie (Film)**), la regolazione manuale della luminosità è disattivata.

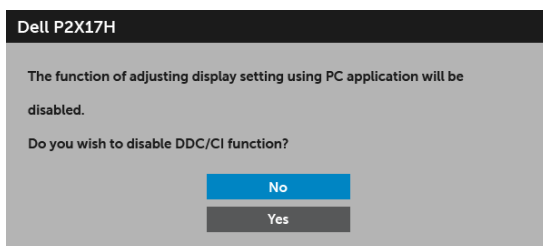


Quando il monitor non supporta una particolare risoluzione si vedrà il seguente messaggio:



Indica che il monitor non è in grado di sincronizzarsi con il segnale che riceve dal computer. Si veda [Specifiche del monitor](#) per avere le frequenze Verticali e Orizzontali utilizzabili da questo monitor. La modalità raccomandata è 1920 x 1080.

Si vedrà il seguente messaggio prima che la funzione DDC/CI sia disabilitata:

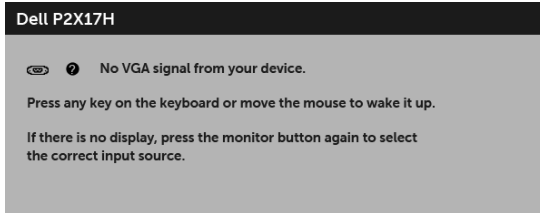


Quando il monitor entra in modalità risparmio energetico, viene visualizzato il seguente messaggio:



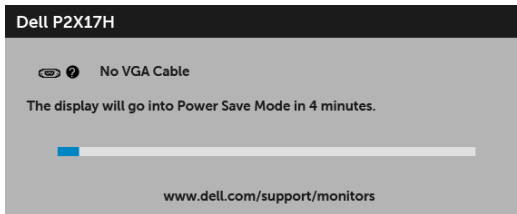
Attivare il computer ed il monitor per accedere a [OSD](#).

Se si preme qualsiasi altro pulsante, fatta eccezione per il pulsante di accensione, apparirà il seguente messaggio in base all'origine selezionata:

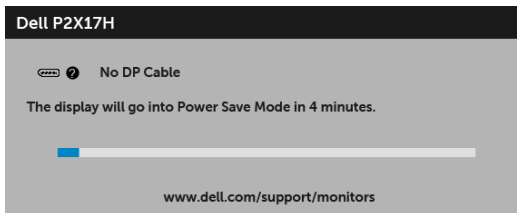


NOTA: Il messaggio potrebbe essere leggermente diverso in base al segnale di ingresso collegato.

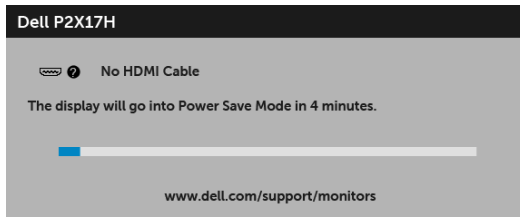
Se è selezionato l'input VGA, HDMI o DP ed i cavi corrispondenti non sono collegati, apparirà la finestra di dialogo mostrata di seguito.



○



○



Vedere la sezione [Ricerca dei guasti](#) per altre informazioni.

Impostazioni per risoluzione massima

Per impostare la risoluzione massima per il monitor:

In Windows® 7, Windows® 8, e Windows® 8.1:

- 1 Solo per Windows® 8 e Windows® 8.1 selezionare il riquadro Desktop per passare al desktop classico.
- 2 Fare clic con il tasto destro sul desktop e selezionare **Risoluzione dello schermo**.
- 3 Fare clic sull'elenco a discesa di Risoluzione dello schermo e selezionare **1920 x 1080**.
- 4 Fare clic su **OK**.

In Windows® 10:

- 1 Fare clic con il tasto destro sul desktop e fare clic su **Impostazioni schermo**.
- 2 Fare clic su **Impostazioni schermo avanzate**.
- 3 Fare clic sull'elenco a discesa di **Risoluzione** e selezionare **1920 x 1080**.
- 4 Fare clic su **Applica**.

Se non si vede l'opzione 1920 x 1080, è necessario aggiornare il driver della scheda grafica. In base al proprio computer, completare una delle seguenti procedure:


Computer o computer portatile Dell:

- Andare su <http://www.dell.com/support>, inserire il proprio codice di manutenzione (service tag) e scaricare il driver più recente per la scheda grafica posseduta.

Computer non-Dell (portatile o computer):

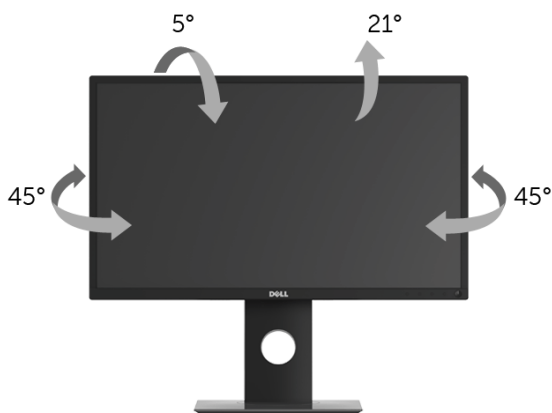
- Andare al sito del supporto del proprio computer e scaricare i driver più aggiornati per la scheda grafica.
- Andare al sito della scheda grafica scaricare i driver più aggiornati.


Uso della funzione d'inclinazione, rotazione ed estensione verticale

 **NOTA:** È applicabile al monitor con il supporto. Per impostare con qualsiasi altro supporto, si prega di consultare la guida di installazione rispettivi supporto per le istruzioni di installazione.


Inclinazione, rotazione

Con il supporto collegato al monitor, è possibile inclinare e ruotare il monitor per un angolo di visualizzazione più comodo.



 **NOTA:** Il supporto è staccato quando il monitor è spedito dalla fabbrica.

Sollevamento verticale


 **NOTA:** Il supporto si estende verticalmente fino a 130 mm. Le figure che seguono illustrano come estendere in verticale il supporto.




Rotazione del monitor

Prima di ruotare il monitor, il monitor deve essere sollevato in verticale completamente (**Sollevamento verticale**) ed essere angolato per evitare di strusciare la parte inferiore del monitor.




 **NOTA:** Per usare la funzione di Rotazione schermo (visualizzazione Orizzontale/ Verticale) del computer Dell, è necessario un driver grafico non incluso con il monitor. Per scaricare il driver grafico, andare su www.dell.com/support e vedere la sezione **Scarica** per i **Driver Video** e ottenere gli ultimi aggiornamenti.

 **NOTA:** Quando si è in *Modalità di visualizzazione verticale*, è possibile incontrare un peggioramento delle prestazioni nelle applicazioni grafiche impegnative (giochi 3D, ecc.).


Regolazione delle impostazioni di rotazione della visualizzazione del sistema

Dopo aver ruotato il monitor, si deve completare la procedura descritta di seguito per ruotare anche le impostazioni di visualizzazione del proprio sistema.


 **NOTA:** Se il monitor viene utilizzato con un computer non Dell, si debbono controllare le informazioni sui driver grafici dal sito Internet del produttore di computer per avere informazioni su come ruotare il sistema operativo.

Per regolare le impostazioni di rotazione della visualizzazione:

- 1 Fare clic con il tasto destro sul desktop e fare clic su **Proprietà**.
- 2 Selezionare la scheda **Impostazioni** e fare clic su **Avanzate**.
- 3 Se si possiede una scheda grafica ATI, selezionare la scheda **Rotazione** e definire la rotazione voluta.
- 4 Se si possiede una scheda grafica nVidia, fare clic sulla scheda **nVidia**, nella colonna di sinistra e selezionare **NVRotate**, e definire la rotazione voluta.
- 5 Se si possiede una scheda grafica Intel[®], selezionare la scheda grafica **Intel**, e fare clic su **Proprietà grafiche**, selezionare la scheda **Rotazione** e definire la rotazione voluta.

 **NOTA:** Se l'opzione per la rotazione non è presente, o non funziona correttamente, visitare il sito www.dell.com/support e scaricare il driver più recente per la scheda grafica.

Ricerca dei guasti

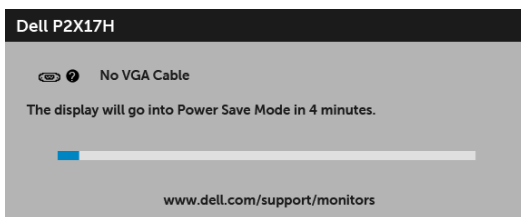
 **AVVERTENZA:** Prima di iniziare le procedure descritte nella presente sezione, attenersi alle [Istruzioni di sicurezza](#).

Diagnostica

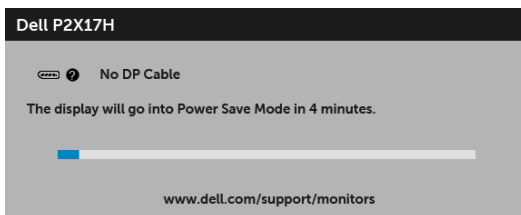
Il monitor offre una funzione di diagnostica che consente di verificare se il monitor funziona correttamente. Se il collegamento tra monitor e computer è stato eseguito correttamente, ma lo schermo è scuro, eseguire la procedura di diagnostica eseguire le seguenti istruzioni:

- 1 Spegnere computer e monitor.
- 2 Staccare il cavo video dalla parte posteriore del computer.
- 3 Accendere il monitor.

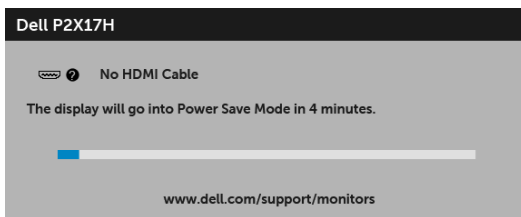
Se il monitor funziona correttamente e non riesce a rilevare un segnale video, sullo schermo apparirà la finestra di dialogo mobile (su di uno sfondo nero). In modalità auto test, il LED accensione è di colore bianco. In relazione all'ingresso selezionato, una delle seguenti finestre di dialogo è visualizzata sullo schermo.



○



○




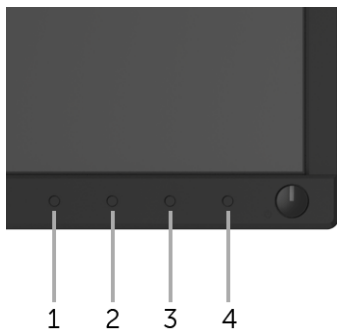
- 4 Questa finestra di dialogo appare anche durante le normali operazioni di sistema se il cavo video è scollegato oppure danneggiato.
- 5 Spegnerne il monitor e collegare di nuovo il cavo video; accendere di nuovo computer e monitor.

Se lo schermo del monitor rimane scuro, dopo avere utilizzato la procedura descritta in precedenza, controllare il controller video ed il sistema PC; il monitor funziona correttamente.

Diagnostica integrata

Il monitor ha uno strumento integrato di diagnostica che aiuta a determinare se l'anomalia dello schermo che si sta verificando è un problema inerente al monitor, oppure al computer e scheda video.

 **NOTA:** È possibile eseguire la diagnostica integrata solo quando il cavo video è scollegato e il monitor è in *modalità diagnostica*.



Eseguire la diagnostica integrata:

- 1 Verificare che lo schermo sia pulito (niente polvere sulla superficie dello schermo).
- 2 Staccare il(i) cavo(i) video dalla parte posteriore del computer o del monitor. Il monitor entra in modalità di diagnostica.
- 3 Tenere premuto il **Pulsante 1** sul pannello frontale per 5 secondi. Appare una schermata grigia.
- 4 Ricercare con attenzione le anomalie sullo schermo.

- 5 Premere di nuovo il **Pulsante 1** del pannello frontale. Il colore dello schermo cambia in rosso.
- 6 Ricercare le anomalie sullo schermo.
- 7 Ripetere le fasi 5 e 6 per controllare lo schermo di colore verde, blu, nero, e bianco.

Il test è completato quando appare la schermata del testo. Premere di nuovo il **Pulsante 1** per uscire.

Se non sono rilevate anomalie sullo schermo dopo l'uso dello strumento di diagnostica interna, il monitor è funzionante. Controllare la scheda video e il computer.

Problemi comuni

La tabella che segue contiene informazioni generali sui problemi comuni del monitor e le relative soluzioni:

Indizio comune	Cosa si verifica	Soluzioni possibili
Nessun segnale video/LED accensione spento	Non c'è immagine	<ul style="list-style-type: none"> • Assicurarsi che il cavo video che collega il monitor al computer sia collegato e fissato in modo appropriato. • Verificare che la presa di corrente funzioni in modo appropriato usando un'altra attrezzatura elettrica. • Assicurarsi che il pulsante di accensione sia stato premuto fino in fondo. • Assicurarsi che sia stata selezionata l'origine in ingresso corretta utilizzando il menu Input Source (Origine ingresso).
Nessun segnale video / LED accensione acceso	Nessuna immagine o assenza di luminosità	<ul style="list-style-type: none"> • Aumentare la luminosità ed il contrasto usando il menu OSD. • Eseguire la procedura di diagnostica del monitor. • Controllare che nessun pin del connettore cavo video sia piegato. • Eseguire la diagnostica integrata. • Assicurarsi che sia stata selezionata l'origine in ingresso corretta utilizzando il menu Input Source (Origine ingresso).
Messa a fuoco problematica	L'immagine è sfuocata o doppia	<ul style="list-style-type: none"> • Eseguire Auto Adjust (Regolazione automatica) usando il menu OSD. • Regolare Phase (Fase) e Pixel Clock (Frequenza pixel) usando il menu OSD. • Non utilizzare prolunghes per i cavi video. • Ripristinare il monitor sulle impostazioni predefinite. • Cambiare la risoluzione video sul rapporto proporzioni corretto.

Video tremolante	Immagine mossa	<ul style="list-style-type: none"> • Eseguire Auto Adjust (Regolazione automatica) usando il menu OSD. • Regolare Phase (Fase) e Pixel Clock (Frequenza pixel) usando il menu OSD. • Ripristinare il monitor sulle impostazioni predefinite. • Verificare i fattori ambientali. • Collocare il monitor in un'altra stanza e controllare di nuovo.
Pixel mancanti	Sullo schermo LCD sono presenti dei punti	<ul style="list-style-type: none"> • Accendere e spegnere, ciclicamente. • I pixel che restano sempre spenti sono una caratteristica normale della tecnologia LCD. • Per altre informazioni sulla qualità dei monitor Dell e dei pixel, si supporto Dell all'indirizzo: http://www.dell.com/support/monitors.
Pixel bloccati	Sullo schermo LCD sono presenti dei punti luminosi	<ul style="list-style-type: none"> • Accendere e spegnere, ciclicamente. • I pixel che restano sempre spenti sono una caratteristica normale della tecnologia LCD. • Per altre informazioni sulla qualità dei monitor Dell e dei pixel, si supporto Dell all'indirizzo: http://www.dell.com/support/monitors.
Problemi con la luminosità	L'immagine è troppo scura o troppo chiara	<ul style="list-style-type: none"> • Ripristinare il monitor sulle impostazioni predefinite. • Eseguire Auto Adjust (Regolazione automatica) usando il menu OSD. • Regolare la luminosità ed il contrasto usando il menu OSD.
Distorsione geometrica	Lo schermo non è centrato bene	<ul style="list-style-type: none"> • Ripristinare il monitor sulle impostazioni predefinite. • Eseguire Auto Adjust (Regolazione automatica) usando il menu OSD. • Regolare i controlli orizzontale e verticale tramite OSD. <p>NOTA: Quando si usa la HDMI/DisplayPort le regolazioni della posizione non sono disponibili.</p>
Righe orizzontali/verticali	Lo schermo ha una o più righe	<ul style="list-style-type: none"> • Ripristinare il monitor sulle impostazioni predefinite. • Eseguire Auto Adjust (Regolazione automatica) usando il menu OSD. • Regolare Phase (Fase) e Pixel Clock (Frequenza pixel) usando il menu OSD. • Eseguire la procedura di diagnostica e controllare se queste righe sono presenti anche nella modalità di diagnostica. • Controllare che nessun pin del connettore cavo video sia piegato. • Eseguire la diagnostica integrata. <p>NOTA: Quando si usa l'ingresso HDMI/DisplayPort, le regolazioni Pixel Clock (Frequenza pixel) e Phase (Fase) non sono disponibili.</p>

Problemi di sincronizzazione	Lo schermo è confuso o sembra interrotto	<ul style="list-style-type: none"> • Ripristinare il monitor sulle impostazioni predefinite. • Eseguire Auto Adjust (Regolazione automatica) usando il menu OSD. • Regolare Phase (Fase) e Pixel Clock (Frequenza pixel) usando il menu OSD. • Eseguire la procedura di diagnostica e controllare se queste righe sono presenti anche nella modalità di diagnostica. • Controllare che nessun pin del connettore cavo video sia piegato. • Riavviare il computer quando in <i>modalità provvisoria</i>.
Argomenti relativi alla sicurezza	Segni visibili di fumo o scintille	<ul style="list-style-type: none"> • Non eseguire la ricerca dei guasti. • Chiamare immediatamente Dell.
Problemi non costanti	Il monitor non sempre funziona correttamente	<ul style="list-style-type: none"> • Assicurarsi che il cavo video che collega il monitor al computer sia collegato e fissato in modo appropriato. • Ripristinare il monitor sulle impostazioni predefinite. • Eseguire la procedura di diagnostica e controllare se i problemi di questo tipo sono presenti anche nella modalità di diagnostica.
Mancano i colori	All'immagine mancano i colori	<ul style="list-style-type: none"> • Eseguire la procedura di diagnostica del monitor. • Assicurarsi che il cavo video che collega il monitor al computer sia collegato e fissato in modo appropriato. • Controllare che nessun pin del connettore cavo video sia piegato.
Colori sbagliati	I colori dell'immagine non sono giusti	<ul style="list-style-type: none"> • Cambiare le impostazioni delle Preset Modes (Modalità predefinite) nel menu OSD Color (Colore) in relazione all'applicazione. • Regolare il valore R/G/B in Custom Color (Colori personalizzati) nel menu OSD Color (Colore). • Eseguire la diagnostica integrata.
Sovrapposizione dell'immagine dopo avere lasciato sullo schermo per un periodo prolungato un'immagine statica	Sullo schermo appare una debole sovrapposizione dell'immagine visualizzata	<ul style="list-style-type: none"> • Usare la funzione Power Management (Risparmio energetico) per spegnere il monitor tutte le volte che non è in uso (fare riferimento a Modalità gestione energia per altre informazioni). • In alternativa, usare uno screensaver dinamico.

Problemi specifici del prodotto

Sintomi specifici	Cosa si verifica	Soluzioni possibili
L'immagine dello schermo è troppo piccola	L'immagine è centrata nello schermo, ma non riempie tutta l'area disponibile	<ul style="list-style-type: none">• Controllare l'impostazione Aspect Ratio (Formato) nel menu OSD Display (Schermo).• Ripristinare il monitor sulle impostazioni predefinite.
Impossibile regolare il monitor agendo sui tasti del pannello frontale	L'OSD non è visualizzato sullo schermo	<ul style="list-style-type: none">• Spegnerne il monitor, scollegare il cavo d'alimentazione, ricollegarlo e poi riaccendere il monitor.• Controllare se il menu OSD è bloccato. In caso affermativo, tenere premuto il pulsante sopra al pulsante di accensione per circa 6 secondi per sbloccarlo (fare riferimento alla sezione Lock (Blocca)).
Nessun segnale d'input quando sono premuti i controlli	Nessuna immagine, il LED è bianco	<ul style="list-style-type: none">• Controllare l'origine del segnale. Assicurarsi che il computer non sia in modalità di risparmio energetico sostando il mouse o premendo un tasto qualsiasi della tastiera.• Controllare che il cavo segnale sia collegato in modo appropriato. Se necessario, collegare di nuovo il cavo segnale.• Ripristinare il computer o il lettore video.
L'immagine non riempie lo schermo	L'immagine non riempie la larghezza o l'altezza dello schermo	<ul style="list-style-type: none">• A causa dei diversi formati video (rapporto proporzioni) dei DVD, il monitor potrebbe non essere in grado di visualizzare le immagini a schermo intero.• Eseguire la diagnostica integrata.



NOTA: Quando si sceglie la modalità HDMI/DP, la funzione **Auto Adjust (Regolazione automatica)** non è disponibile.

Problemi specifici della connessione USB (Universal Serial Bus)

Sintomi specifici	Cosa si verifica	Soluzioni possibili
L'interfaccia USB non funziona	Le periferiche USB non funzionano	<ul style="list-style-type: none">• Controllare che il monitor sia acceso.• Collegare di nuovo il cavo upstream al computer.• Collegare di nuovo le periferiche USB (connettore downstream).• Spegnerne e poi accendere di nuovo il monitor.• Riavviare il computer.• Alcuni dispositivi USB come i dischi rigidi esterni portatili richiedono un maggior quantitativo di corrente. Connettere il dispositivo al computer.
L'interfaccia USB 3.0 Super-Speed è lenta	Le periferiche USB 3.0 Super-Speed sono lente o non funzionano affatto	<ul style="list-style-type: none">• Controllare che il computer supporti USB 3.0.• Alcuni computer sono dotati sia di porte USB 3.0, USB 2.0 che USB 1.1. Accertarsi che venga usata la porta USB corretta.• Collegare di nuovo il cavo upstream al computer.• Collegare di nuovo le periferiche USB (connettore downstream).• Riavviare il computer.
Le periferiche wireless USB smettono di funzionare quando viene collegato un dispositivo USB 3.0	Le periferiche wireless USB rispondono lentamente o funzionano solamente quando la distanza dal ricevitore si riduce	<ul style="list-style-type: none">• Aumentare la distanza tra le periferiche USB 3.0 e il ricevitore wireless USB.• Posizionare il ricevitore wireless USB il più possibile vicino alle periferiche wireless USB.• Usare una prolunga USB per posizionare il ricevitore wireless USB il più possibile lontano dalla porta USB 3.0.

Appendice

AVVERTENZA: Istruzioni di sicurezza



AVVERTENZA: L'uso di controlli, regolazioni o procedure diverse da quelle specificate in questa documentazione possono provocare l'esposizione a scosse elettriche, pericoli elettrici e/o pericoli meccanici.

Per informazioni sulle istruzioni di sicurezza, consultare l'Informativa sulla sicurezza, di carattere normativo e sulle disposizioni in materia di ambiente (SERI).

Avviso FCC (solamente per gli Stati Uniti) e altre informazioni normative

Per gli avvisi FCC ed altre informazioni sulle normative, fare riferimento al sito sulla conformità alle normative all'indirizzo www.dell.com/regulatory_compliance.

Contattare Dell

I clienti degli Stati Uniti, chiamino il numero **800-WWW-DELL (800-999-3355)**.



NOTA: Se non si ha una connessione ad Internet attiva, le informazioni di contatti si possono trovare sulla fattura d'acquisto, sulla bolla d'accompagnamento del prodotto oppure nel catalogo dei prodotti Dell.

Dell fornisce diversi tipi di supporto e di servizi in linea e telefonici. La disponibilità varia in base ai paesi ed ai prodotti, ed alcuni servizi potrebbero non essere disponibili nella propria zona.

- Assistenza tecnica online — www.dell.com/support/monitors
- Contatto Dell — www.dell.com/contactdell