


מדריך למשתמש


Dell P1917S/P1917SWH/P2017H/P2217/
P2217Wh

מס' דגם: P1917S/P1917SWH/P2017H/P2217/P2217Wh
דגם רגולטורי: P1917Sc/P1917Sf/P2017Hc/P2217c/P2217t



הערה, זהירות ואזהרה

 הערה: "הערה" מציינת מידע חשוב בעזרתו תוכל ליעל את השימוש במחשב.

 זהירות: זהירות פירושה נזק אפשרי לחומרה או אבדן נתונים אם לא תקפיד למלא אחר ההנחיות.

 אזהרה: אזהרה מציינת אפשרות של נזק לרכוש, פגיעה או מוות.

המידע במסמך זה עשוי להשתנות ללא הודעה מראש.
© Dell Inc. 2019–2016. כל הזכויות שמורות.

העתקה בצורה כלשהי של החומר ללא אישור בכתב של Dell Inc. אסורה בתכלית האיסור.

סימנים מסחריים שבשימוש בטקסט זה: *Dell* והלוגו *DELL* הם סימנים מסחריים של Dell Inc.; *Microsoft* ו-*Windows* הם סימנים מסחריים או סימנים מסחריים רשומים של Microsoft Corporation בארה"ב ו/או במדינות אחרות, *Intel* הוא סימן מסחרי רשום של Intel Corporation בארה"ב ובמדינות אחרות; ו-*ATI* הוא סימן מסחרי של Advanced Micro Devices, Inc. ENERGY STAR הוא סימן מסחרי רשום של הסוכנות האמריקנית להגנת הסביבה. כשותפה ב-ENERGY STAR, Dell Inc. קבעה כי המוצר עומד בהנחיות ליעילות האנרגיה של ENERGY STAR.

סימנים מסחריים וסימנים רשומים אחרים עשויים להופיע במסמך זה והם מתייחסים לחברות שטוענות לבעלות עליהם או למוצרים שלהן. לחברת Dell Inc. אין כל עניין קנייני בסימנים מסחריים ובשמות מסחריים פרט לאלה שבבעלותה.

5 אודות הצג.....

5 תוכן האריזה.....

7 תכונות המוצר.....

8 זיהוי החלקים והלחצנים.....

12 מפרט הצג.....

25 ממשק USB.....

28 יכולת הכנס-הפעל.....

28 איכות צג ה-LCD ומדיניות הפיקסלים.....

28 הנחיות לתחזוקה.....

29 התקנת הצג.....

29 חיבור המעמד.....

31 חיבור הצג.....

33 סידור הכבלים.....

34 ניתוק מעמד הצג.....

35 תלייה על קיר (אופציונלי).....

36 הפעלת הצג.....

36 הדלקת הצג.....

36 שימוש בלחצני הפאנל הקדמי.....

38 שימוש בתפריט המסך (OSD)

54 התקנת הצג

55 שימוש במתקן ההטיה, במעמד המסתובב ובתוספת האנכית

57 פתרון בעיות

57 בדיקה עצמית

60 כלי אבחון מובנה

61 בעיות נפוצות

63 בעיות ספציפיות למוצר

64 בעיות ספציפיות בממשק USB


65 נוסף

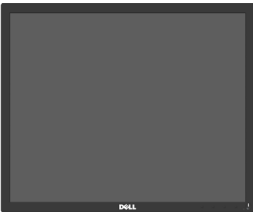


65 הודעות תאימות FCC (ארה"ב בלבד) ומידע רגולטורי נוסף

65 יצירת קשר עם Dell

תוכן האריזה

הצג שרכשת מגיע עם כל הרכיבים המוצגים בהמשך. ודא שקיבלת את כל הרכיבים ויצירת קשר עם Dell אם משהו חסר.

הערה: חלק מהפריטים הם אופציונליים וייתכן שלא צורפו לצג. ייתכן שלא ניתן יהיה להשתמש בתכונות או במדידות מסוימות במדינות מסוימות. 

צג (P1917S/P1917SWH)	
צג (P2017H/P2217/P2217WH)	
מגבה המעמד	

<p>בסיס המעמד</p>	
<p>כבל מתח (משתנה בין ארצות)</p>	
<p>כבל VGA</p>	
<p>כבל DP</p>	
<p>כבל USB 3.0 לחיבור למחשב (מאפשר שימוש ביציאות USB שבצג)</p>	
<ul style="list-style-type: none"> • מדריך התקנה מקוצר • מידע אודות בטיחות ותקינה 	

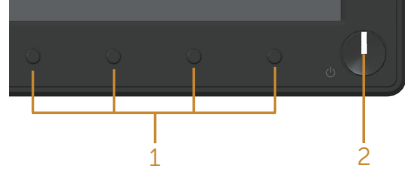
תכונות המוצר

לצג השטוח Dell P1917S/P1917SWh/P2017H/P2217/P2217Wh יש מסך LCD, TFT עם מטריצה פעילה, ותאורה אחורית מסוג LED. תכונות הצג כוללות:

- **P1917S/P1917SWh**: שטח תצוגה של 18.9 אינץ' (48 ס"מ) (נמדד באלכסון). רזולוציה 1280 x 1024, וכן תמיכת מסך מלא ברזולוציות נמוכות יותר.
- **P2017H**: שטח תצוגה של 19.5 אינץ' (49.5 ס"מ) (נמדד באלכסון). רזולוציה 1600 x 900, וכן תמיכת מסך מלא ברזולוציות נמוכות יותר.
- **P2217/P2217Wh**: שטח תצוגה של 22 אינץ' (55.9 ס"מ) (נמדד באלכסון). רזולוציה 1680 x 1050, וכן תמיכת מסך מלא ברזולוציות נמוכות יותר.
- יכולת הכנס-הפעל, מותנית בתמיכה במערכת.
- חיבורי VGA, HDMI ו-DisplayPort.
- כולל יציאת USB אחת ו-2 כניסות USB 2.0/USB 3.0.
- כוונן תפריט מסך (OSD) להגדרה קלה ולאופטימיזציה של המסך.
- חריץ לכבל אבטחה.
- ניתן להטות, לסובב, להגביה ולסובב על ציר את הצג.
- מעמד נשלף ופתחי הרכבה 100 מ"מ תואמי VESA™ (Video Electronics Standards Association) לפתרונות הרכבה גמישים.
- צריכת חשמל של 0.3 וואט במצב שינה.
- שיפור הנוחות לעיניים באמצעות מסך ללא הבהוב ותכונת ComfortView שממזערת את פלטת האור הכחול.

זיהוי החלקים והלחצנים

מבט מלפנים



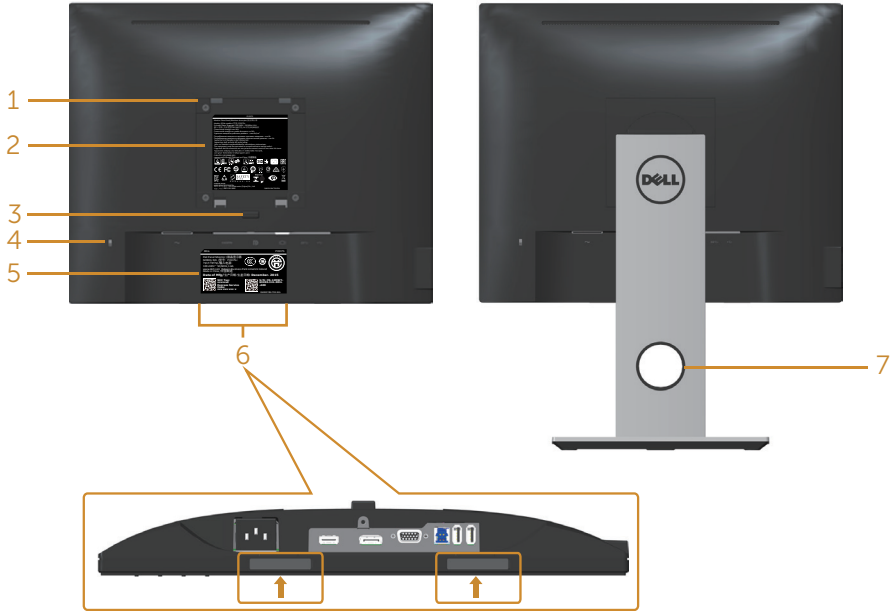
בקורות הפנל הקדמי

תיוית	תיאור
1	לחצני פונקציות (למידע נוסף, עיין ב- הפעלת הצג)
2	לחצן הפעלה/כיבוי (עם נורית חיווי)

הערה: אם הצג כולל מסגרת מבריקה, מומלץ לשקול היטב היכן להניח אותו, כיוון שהמסגרת המבריקה עלולה להחזיר אור ממקורות אור ומשטחים בהירים בסביבת המסך.



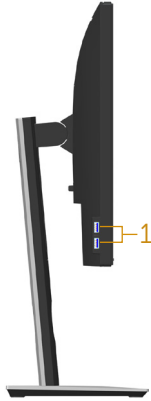
מבט מאחור



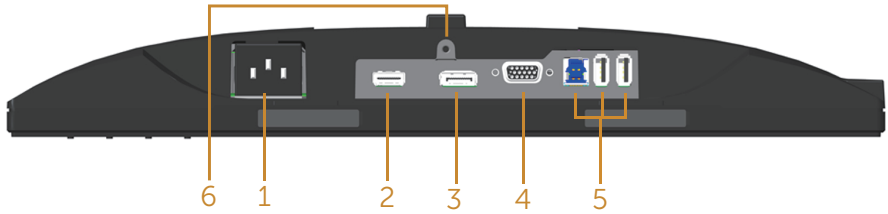
מבט אחורי ללא מעמד הצג

מבט אחורי עם מעמד הצג

תווית	תיאור	שימוש
1	פתחי תושבת VESA (100 מ"מ x 100 מ"מ) - מאחורי מכסה VESA המוצמד)	הרכבה על הקיר תוך שימוש בערכת הרכבה על הקיר תואמת VESA (100 מ"מ x 100 מ"מ).
2	תווית תקינה	מפרטת את אישורי התקינה.
3	לחצן שחרור מעמד	משחרר את המעמד מהצג.
4	חריץ נעילת אבטחה	אבטחת הצג באמצעות מנעול אבטחה (נמכר בנפרד).
5	ברקוד, מספר סידורי ותווית עם תגית שירות	היעזר בתווית זו אם תרצה ליצור קשר עם Dell לקבלת עזרה טכנית.
6	חריצי התקנה של Dell Soundbar	לחיבור Dell Soundbar האופציונלי.
7	פתח לכבלים	הערה: הסר את יריעת הפלסטיק שמכסה את חורי החיבור לפני חיבור מקרן הקול של Dell. משמש לניתוב הכבלים דרך הפתח.



שימוש	תיאור	תונית
<p>חיבור התקן אחסון USB.</p> <p>הערה: כדי להשתמש ביציאה הזו, עליך לחבר כבל USB (מצורף לצג) אל יציאת ה-USB בצג מצד אחד ואל המחשב מהצד השני.</p>	יציאת USB downstream	1



מבט תחתון ללא מעמד הצג

תווית	תיאור	שימוש
1	יציאת חשמל	חבר את כבל החשמל.
2	יציאת HDMI	חיבור המחשב באמצעות כבל HDMI (אופציונלי).
3	יציאת DP	חיבור המחשב אל הצג באמצעות כבל DP.
4	יציאת VGA	חבר את המחשב באמצעות כבל VGA.
5	חיבור USB (2 כניסות, יציאה אחת).	חבר את כבל ה-USB, אשר הגיע יחד עם הצג, אל המחשב. לאחר חיבור הכבל, תוכל להשתמש במחברי USB שבצד האחורי והתחתון של הצג.
6	תכונת נעילת מעמד	לנעילת המעמד אל הצג באמצעות בורגי מכונה 6x3 מ"מ (הברגים אינם מצורפים)

מפרט הצג

P2017H	P1917S/P1917SWh	דגם
TFT LCD - מטריצה פעילה		סוג מסך
In-Plane		סוג לוח
תצוגה גלויה		
494.11 מ"מ (19.45 אינץ')	479.96 מ"מ (18.90 אינץ')	אלכסוני
433.92 מ"מ (17.08 אינץ')	374.78 מ"מ (14.76 אינץ')	אופקי, אזור פעיל
236.34 מ"מ (9.30 אינץ')	299.83 מ"מ (11.80 אינץ')	אנכי, אזור פעיל
1025.53 מ"מ ² (158.96 אינץ' ²)	1123.7 סמ"ר (174.17 אינץ' ברבוע)	אזור
0.263 x 0.271 מ"מ	0.293 x 0.293 מ"מ	גובה פיקסל
94	86	צפיפות פיקסלים לאינץ' (PPI)
178° (אנכי) טיפוסי		זווית צפייה (אנכית / אופקית)
178° (אופקי) טיפוסי		
250 cd/m ² (טיפוסי)		Brightness (בהירות)
1000:1 (טיפוסי)		יחס ניגודיות
4 מיליון:1 (דינמית)		
16:9	5:4	יחס גובה-רוחב
Anti-Glare עם קשיחות 3H		ציפוי המסך
מערכת תאורת LED לבנה		תאורה אחורית
6 מילישניות (אפור לאפור - מצב מהיר)		זמן תגובה
8 מילישניות (טיפוסי - מצב רגיל)		
16.7 מיליון צבעים		עומק צבע
84% (CIE 1976), 72% (CIE 1931)		תמיכת צבעים
רכזת USB 3.0 מהירה במיוחד (עם יציאת USB 3.0 אחת, 2 כניסות USB 3.0 ו-2 כניסות USB 2.0)		התקנים מובנים
כן		תאימות לתוכנה Dell Display Manager
1 x DP (ver 1.2)		חיבורים
1 x HDMI (ver 1.4)		
1 x VGA		
1 x יציאת USB 3.0		
2 x כניסת USB 3.0		
2 x כניסת USB 2.0		

18.1 מ"מ (למעלה)	16.9 מ"מ (למעלה)	רוחב השוליים (מקצה הצג לאזור הפעיל)
13.8 מ"מ (שמאל/ימין)	15.4 מ"מ (שמאל/ימין)	
18.8 מ"מ (למטה)	17.6 מ"מ (למטה)	
חריץ נעילה (כבל הנעילה נמכר בנפרד)		אבטחה
מעמד לכיוון הגובה (130 מ"מ)		יכולת התאמה
הטיה (5°/21°)		
סיבוב (45°)		
סיבוב על ציר (90°)		

דגם	P2217/P2217Wh
סוג מסך	מטריצה פעילה - TFT LCD
סוג לוח	Twisted Nematic
תצוגה גלויה	
אלכסוני	558.68 מ"מ (22.00 אינץ')
אופקי, אזור פעיל	473.76 מ"מ (18.65 אינץ')
אנכי, אזור פעיל	296.10 מ"מ (11.66 אינץ')
אזור	1402.80 ס"מ ² (217.43 אינץ' ²)
גובה פיקסל	0.282 x 0.282 מ"מ
צפיפות פיקסלים לאינץ' (PPI)	90
זווית צפייה (אנכית / אופקית)	160° (אנכי) טיפוסי 170° (אופקי) טיפוסי
Brightness (בהירות)	250 cd/m ² (טיפוסי)
יחס ניגודיות	1000:1 (טיפוסי)
יחס גובה-רוחב	4 מיליון: 1 (דינמיית) 16:10
ציפוי המסך	Anti-Glare עם קשיחות 3H
תאורה אחורית	מערכת תאורת LED לבנה
זמן תגובה	5 מילישניות (שחור ללבן)
עומק צבע	16.7 מיליון צבעים
תמיכת צבעים	84% (CIE 1976), 72% (CIE 1931)
התקנים מובנים	רכזת USB 3.0 מהירה במיוחד (עם יציאת USB 3.0 אחת, 2 כניסות USB 3.0 ו-2 כניסות USB 2.0)
תאימות לתוכנה Dell Display Manager	כן
חיבורים	1 x DP (ver 1.2) 1 x HDMI (ver 1.4) 1 x VGA 1 x יציאת USB 3.0 2 x כניסת USB 3.0 2 x כניסת USB 2.0

רוחב השוליים (מקצה הצג לאזור הפעיל)	16.8 מ"מ (למעלה) 14.8 מ"מ (שמאל/ימין) 17.5 מ"מ (למטה)
אבטחה	חריץ נעילה (כבל הנעילה נמכר בנפרד)
יכולת התאמה	מעמד לכיוון הגובה (130 מ"מ) הטיה (5°/21°) סיבוב (45°) סיבוב על ציר (90°)

מפרטי רזולוציות

דגם	P1917S/P1917SWH	P2017H	P2217/P2217WH
טווח סריקה אופקי	30 kHz עד 81 kHz (אוטומטי)	30 kHz עד 83 kHz (אוטומטי)	
טווח סריקה אנכי	56 Hz עד 76 Hz (אוטומטי)		
רזולוציה מוגדרת מראש מרבית	1024 x 1280 ב-60 Hz	900 x 1600 ב-60 Hz	1050 x 1680 ב-60 Hz

מצבי וידאו נתמכים

דגם	P1917S/P1917SWH/P2017H/P2217/P2217WH
יכולות תצוגת וידאו (ניגון VGA, HDMI ו-DP)	480i, 480p, 576i, 576p, 720p, 1080i, 1080p

מצבי תצוגה מוגדרים מראש

P1917S/P1917SWH

קוטביות סנכרון (אופקי/אנכי)	שעון פיקסלים (MHz)	תדר אנכי (Hz)	תדר אופקי (kHz)	מצב תצוגה
+/-	28.3	70.1	31.5	VESA, 720 x 400
-/-	25.2	60.0	31.5	VESA, 640 x 480
-/-	31.5	75.0	37.5	VESA, 640 x 480
+/+	40.0	60.3	37.9	VESA, 800 x 600
+/+	49.5	75.0	46.9	VESA, 800 x 600
-/-	65.0	60.0	48.4	VESA, 1024 x 768
+/+	78.8	75.0	60.0	VESA, 1024 x 768
+/+	108.0	75.0	67.5	VESA, 1152 x 864
+/+	108.0	60.0	64.0	VESA, 1280 x 1024
+/+	135.0	75.0	80.0	VESA, 1280 x 1024

P2017H

קוטביות סנכרון (אופקי/אנכי)	שעון פיקסלים (MHz)	תדר אנכי (Hz)	תדר אופקי (kHz)	מצב תצוגה
+/-	28.3	70.1	31.5	VESA, 720 x 400
-/-	25.2	60.0	31.5	VESA, 640 x 480
-/-	31.5	75.0	37.5	VESA, 640 x 480
+/+	40.0	60.3	37.9	VESA, 800 x 600
+/+	49.5	75.0	46.9	VESA, 800 x 600
-/-	65.0	60.0	48.4	VESA, 1024 x 768
+/+	78.8	75.0	60.0	VESA, 1024 x 768
+/+	108.0	75.0	67.5	VESA, 1152 x 864
+/+	108.0	60.0	60.0	VESA, 1600 x 900

קוטביות סנכרון (אופקי/אנכי)	שעון פיקסלים (MHz)	תדר אנכי (הרץ)	תדר אופקי (קילוהרץ)	מצב תצוגה
+/-	28.3	70.1	31.5	VESA, 720 x 400
-/-	25.2	60.0	31.5	VESA, 640 x 480
-/-	31.5	75.0	37.5	VESA, 640 x 480
+/+	40.0	60.3	37.9	VESA, 800 x 600
+/+	49.5	75.0	46.9	VESA, 800 x 600
-/-	65.0	60.0	48.4	VESA, 1024 x 768
+/+	78.8	75.0	60.0	VESA, 1024 x 768
+/+	108.0	75.0	67.5	VESA, 1152 x 864
+/+	108.0	60.0	64.0	VESA, 1280 x 1024
+/+	135.0	75.0	80.0	VESA, 1280 x 1024
+/-	146.25	60.0	65.29	VESA, 1680 x 1050

מפרטים חשמליים

דגם	P1917S/P1917SWh/P2017H/P2217/P2217Wh
אותות כניסת וידאו	<ul style="list-style-type: none"> • RGB אנלוגי, 0.7 וולט +/-5%, קוטביות חיובית בעכבת כניסה של 75 אוהם • HDMI 1.4, 600mV עבור כל קו בנפרד, עכבת כניסה 100 אוהם עבור כל זוג בנפרד • DisplayPort 1.2**, 600mV עבור כל קו בנפרד, עכבת כניסה 100 אוהם עבור כל זוג בנפרד
מתח מבוא / תדר / זרם	<p>100 VAC עד 50Hz / 240 VAC או 3Hz ± 60Hz / 1.5A (רגיל)</p>
נחשול זרם	<ul style="list-style-type: none"> • 120 V : 30 A (מקסימום) ב- 0°C (הפעלה ממצב קר) • 240 V : 60 A (מקסימום) ב- 0°C (הפעלה ממצב קר)

מאפיינים פיזיים

P2217/P2217Wh	P2017H	P1917S/P1917SWh	דגם
			סוג כבל אותות <ul style="list-style-type: none"> • דיגיטלי: נשלף, HDMI, 19 פינים. • דיגיטלי: נשלף, DP, 20 פינים • אנלוגי: נשלף, D-Sub, 15 פינים • Universal Serial Bus: USB, 9 פינים
מידות (כולל מעמד)			
גובה (פרוש)	497.4 מ"מ (אינץ')	468.8 מ"מ (אינץ')	499.3 מ"מ (אינץ')
גובה (מקופל)	367.4 מ"מ (אינץ')	338.8 מ"מ (אינץ')	369.3 מ"מ (אינץ')
רוחב	503.4 מ"מ (אינץ')	461.5 מ"מ (אינץ')	405.6 מ"מ (אינץ')
עומק	180.0 מ"מ (אינץ')	180.0 מ"מ (אינץ')	180.0 מ"מ (אינץ')
מידות (לא כולל מעמד)			
גובה	330.4 מ"מ (אינץ')	273.2 מ"מ (אינץ')	334.3 מ"מ (אינץ')
רוחב	503.4 מ"מ (אינץ')	461.5 מ"מ (אינץ')	405.6 מ"מ (אינץ')
עומק	50.3 מ"מ (אינץ')	50.1 מ"מ (אינץ')	50.3 מ"מ (אינץ')
מידות המעמד			
גובה (פרוש)	400.8 מ"מ (אינץ')	400.8 מ"מ (אינץ')	400.8 מ"מ (אינץ')
גובה (מקופל)	354.4 מ"מ (אינץ')	354.4 מ"מ (אינץ')	354.4 מ"מ (אינץ')
רוחב	242.6 מ"מ (אינץ')	242.6 מ"מ (אינץ')	242.6 מ"מ (אינץ')
עומק	180.0 מ"מ (אינץ')	180.0 מ"מ (אינץ')	180.0 מ"מ (אינץ')
משקל			
משקל כולל אריזה	7.03 kg	6.13 kg	6.61 kg
משקל כולל מכלול המעמד וכבלים	5.33 kg	4.73 kg	5.13 kg
משקל ללא מכלול המעמד (ללא כבלים)	3.00 kg	2.40 kg	2.60 kg
משקל מכלול המעמד	2.10 kg	2.10 kg	2.10 kg
מסגרת קדמית מבריקה	4 - 2	4 - 2	4 - 2

תנאי סביבה

דגם	P1917S/ P1917SWh	P2017H	P2217/P2217Wh
התאמה לתקינה			
<p>תכונת חיסכון בצריכת החשמל לצג עם אישור Energy Star אישור EPEAT במקומות הרלוונטיים. אישור EPEAT משתנה ממדינה למדינה. להצגת סטטוס האישור לפי מדינה, בקר באתר www.epeat.net. מסך בעל אישור TCO צג ללא BFR/PVC (לא כולל כבלים חיצוניים) מד צריכה שמציג את רמת צריכת החשמל על ידי המסך בזמן אמת.</p>			
טמפרטורה			
בפעולה	0°C עד 40°C (32°F עד 104°F)		
לא בפעולה	• אחסון: -20°C עד 60°C (-4°F עד 140°F) • הובלה: -20°C עד 60°C (-4°F עד 140°F)		
לחות:			
בפעולה	20% עד 80% (ללא התעבות)		
לא בפעולה	• אחסון: 10% עד 90% (ללא התעבות) • הובלה: 10% עד 90% (ללא התעבות)		
גובה			
פועל (מקסימום)	5,000 מ'		
כבוי (מקסימום)	12,192 מ'		
פיזור תרמי	• 129.7 שעה/BTU (מרבי)	• 133.1 שעה/BTU (מרבי)	• 136.6 שעה/BTU (מרבי)
	• 47.8 שעה/BTU (טיפוסי)	• 44.4 שעה/BTU (טיפוסי)	• 51.2 שעה/BTU (טיפוסי)

מצבי ניהול צריכת חשמל

אם אתה משתמש בכרטיס מסך תואם VESA DPM™ או בתוכנה המותקנת במחשב, המסך יכול להפחית באופן אוטומטי את צריכת ההספק שלו כאשר אינו בשימוש. תכונה זו נקראת Power Save Mode (מצב חיסכון בצריכת החשמל)*. כאשר המחשב מזהה קלט מהמקלדת, מהעכבר או מהתקן קלט אחר, הצג יחזור אוטומטית לפעולה. הטבלה שלהלן מציגה את צריכת החשמל ואת האותות של תכונה אוטומטית זו לחיסכון בחשמל:

* ניתן להפסיק לגמרי את צריכת החשמל במצב כבוי רק על ידי ניתוק כבל החשמל מהצג.

P1917S/P1917SWH

מצבי VESA	סנכרון אופקי	סנכרון אנכי	וידאו	נורית חיווי להפעלה	צריכת חשמל
פעולה רגילה	פעיל	פעיל	פעיל	לבנה	38 וואט (מקסימום)** 14 וואט (טיפוסי, ללא עומס USB)
מצב Active-off	לא פעיל	לא פעיל	מוחשך	לבנה (זוהרת)	פחות מ-0.3 וואט
כבוי	-	-	-	כבוי	פחות מ-0.3 וואט

צריכת חשמל	Energy Star
W 13.0	P_{on}
44.3 קיווט"ש	E_{TEC}

P2017H

מצבי VESA	סנכרון אופקי	סנכרון אנכי	וידאו	נורית חיווי להפעלה	צריכת חשמל
פעולה רגילה	פעיל	פעיל	פעיל	לבנה	39 וואט (מקסימום)** 13 וואט (טיפוסי, ללא עומס USB)
מצב Active-off	לא פעיל	לא פעיל	מוחשך	לבן (דולקת)	פחות מ-0.3 וואט
כבוי	-	-	-	כבוי	פחות מ-0.3 וואט

צריכת חשמל	Energy Star
W 12.0	P_{on}
42.3 קיווט"ש	E_{TEC}

P2217/P2217Wh

מצבי VESA	סנכרון אופקי	סנכרון אנכי	וידאו	נורית חיווי להפעלה	צריכת חשמל
פעולה רגילה	פעיל	פעיל	פעיל	לבנה	45 וואט (מקסימום)** 18 וואט (טיפוסי, ללא עומס USB)
מצב Active-off	לא פעיל	לא פעיל	מוחשך	לבנה (זוהרת)	פחות מ-0.3 וואט
כבוי	-	-	-	כבוי	פחות מ-0.3 וואט

צריכת חשמל	Energy Star
W 15.2	P_{on}
48.5 קיווט"ש	E_{TEC}

** צריכת חשמל מקסימלית בבהירות מקסימלית.

מסמך זה מובא למטרות מידע בלבד ומבוסס על ביצועים במעבדה. ביצועי המוצר בפועל עשויים להיות שונים, בהתאם לתוכנה, לרכיבים ולציוד ההיקפי שרכשת ואין כל התחייבות לעדכן את המידע הזה. בהתאם לכך, אין להסתמך על המידע הזה בעת קבלת ההחלטה בנוגע לעמידות חשמלית או כל החלטה אחרת. אין כל אחריות בנוגע לדיוק או לשלמות המידע, בין אם באופן מפורש או מרומז.

תצוגת המסך תהיה זמינה במצב פעולה רגיל בלבד. כאשר לחצן כלשהו נלחץ במצב Active-off, ההודעה הזו תוצג:

Dell P1917S/P1917SWH

 ? No VGA signal from your device.

Press any key on the keyboard or move the mouse to wake it up.

If there is no display, press the monitor button again to select the correct input source.

Dell P2017H

 ? No VGA signal from your device.

Press any key on the keyboard or move the mouse to wake it up.

If there is no display, press the monitor button again to select the correct input source.

Dell P2217/P2217WH

 ? No VGA signal from your device.

Press any key on the keyboard or move the mouse to wake it up.

If there is no display, press the monitor button again to select the correct input source.

הפעל את המחשב ואת הצג כדי לגשת אל התצוגה במסך.



הערה: צג זה תואם לתקן ENERGY STAR.



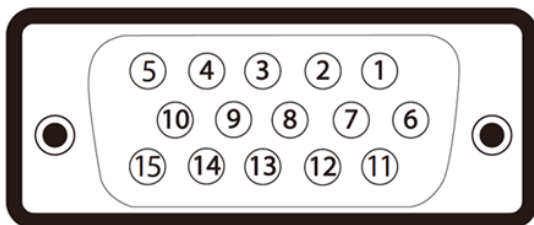
הערה:



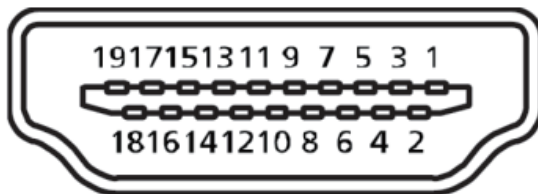
P_{on}: צריכת החשמל במצב מופעל כמוגדר בגרסת Energy Star 7.0.
E_{TEC}: צריכת החשמל הכוללת ב-KWh כמוגדר בגרסת Energy Star 7.0.

הקצאות פינים

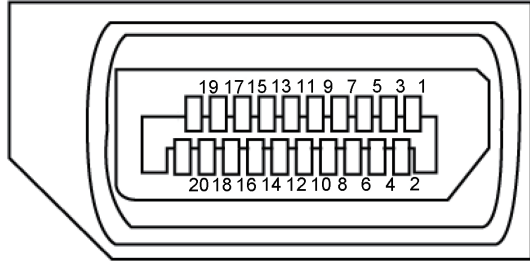
חיבור VGA



מספר פין	צד 15 פינים של כבל האותות
1	וידאו - אדום
2	וידאו - ירוק
3	וידאו - כחול
4	GND
5	בדיקה עצמית
6	GND-R
7	GND-G
8	GND-B
9	מחשב 5V/3.3V
10	GND-sync
11	GND
12	נתוני DDC
13	סנכרון אופקי
14	סנכרון אנכי
15	שעון DDC



מספר פין	צד 19 פינים של כבל האותות
1	T.M.D.S. נתונים 2+
2	T.M.D.S. מגן נתונים 2
3	T.M.D.S. נתונים 2-
4	T.M.D.S. נתונים 1+
5	T.M.D.S. מגן נתונים 1
6	T.M.D.S. נתונים 1-
7	T.M.D.S. נתונים 0+
8	T.M.D.S. מגן נתונים 0
9	T.M.D.S. נתונים 0-
10	T.M.D.S. שעון +
11	T.M.D.S. מגן שעון
12	T.M.D.S. שעון -
13	CEC
14	שמור (N.C. בהתקן)
15	SCL
16	SDA
17	הארקת CEC/DDC
18	מתח +5V
19	זיהוי תקע פעיל



מספר פיין	צד 20 פינים של כבל האותות
1	ML3 (n)
2	GND
3	ML3 (p)
4	ML2 (n)
5	GND
6	ML2 (p)
7	ML1 (n)
8	GND
9	ML1 (p)
10	ML0 (n)
11	GND
12	ML0 (p)
13	GND
14	GND
15	AUX (p)
16	GND
17	AUX (n)
18	זיהוי תקע פעיל
19	Re-PWR
20	+3.3 V DP_PWR

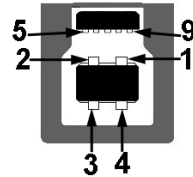
ממשק USB

בסעיף זה תקבל פרטים אודות יציאות ה-USB הזמינות בצג. **הערה:** הצג מתאים לחיבורים מסוג USB 3.0 (Super-Speed) ו-USB 2.0 (High-Speed).

מחברת הספק*	קצב העברת נתונים	מהירות העברה
4.5 W (מקסימום, כל יציאה)	5 Gbps	Super-speed
4.5 W (מקסימום, כל יציאה)	480 Mbps	High speed
4.5 W (מקסימום, כל יציאה)	120 Mbps	Full speed

מחברת הספק*	קצב העברת נתונים	מהירות העברה
2.5 W (מקסימום, כל יציאה)	480 Mbps	High speed
2.5 W (מקסימום, כל יציאה)	12 Mbps	Full speed
2.5 W (מקסימום, כל יציאה)	1.5Mbps	מהירות נמוכה

יציאת USB 3.0 מהצג



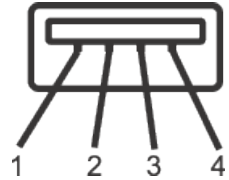
מספר פיין	צד 9 פינים של המחבר
1	VCC
2	D-
3	D+
4	GND
5	SSTX-
6	SSTX+
7	GND
8	SSRX-
9	SSRX+

כניסת USB 3.0 לצג



מספר פיין	צד 9 פינים של המחבר
1	VCC
2	D-
3	D+
4	GND
5	SSRX-
6	SSRX+
7	GND
8	SSTX-
9	SSTX+

כניסת USB 2.0 לצג




מספר פיין	צד 4 פינים של המחבר
1	VCC
2	DMD
3	DPD
4	GND

יציאות USB

- 1 x יציאת USB 3.0 - למטה
- 2 x כניסת USB 2.0 - למטה
- 2 x כניסת USB 3.0 - בצד

הערה:  כדי להשתמש בחיבור USB 2.0 צריך מחשב המתאים לחיבור USB 2.0.

הערה:  יצאת ה-USB של הצג פועלת רק כאשר הצג דולק או במצב Power Save Mode (מצב חיסכון בצריכת חשמל). אם תכבה את הצג ולאחר מכן תדליק אותו, ייתכן שייקח להתקנים המחוברים אליו כמה שניות כדי לחזור לפעולה רגילה.

יכולת הכנס-הפעל

ניתן להתקין את הצג בכל מערכת תואמת הכנס-הפעל. הצג מספק אוטומטית למחשב את נתוני EDID (Extended Display Identification Data) שלו תוך שימוש בפרוטוקול DDC (Display Data Channel) ומאפשר למחשב להגדיר את עצמו ולמטב את ביצועי הצג. ברוב המקרים, התקנת הצג תתבצע אוטומטית, ניתן לבחור הגדרות שונות לפי הצורך. למידע נוסף על שינוי הגדרות הצג, עיין בפרק הפעלת הצג.

איכות צג ה-LCD ומדיניות הפיקסלים

בתהליך הייצור של צג ה-LCD, אין זה נדיר שפיקסל אחד או יותר מתקבע במצב בלתי משתנה שקשה לראות ושלא משפיע על איכות התצוגה או השימושיות שלה. למידע נוסף על איכות הצגים ומדיניות הפיקסלים של Dell, גלוש לאתר התמיכה של Dell בכתובת: www.dell.com/support/monitors.

הנחיות לתחזוקה

ניקוי הצג

אזהרה: לפני ניקוי הצג, נתק את כבל החשמל שלו מהשקע שבקיר. 

זהירות: לפני ניקוי הצג, קרא את הוראות בטיחות והישמע להן. 

מומלץ לפעול בהתאם להוראות שברשימה הבאה להוצאה מהאריזה, לניקוי או לטיפול בצג:

- לניקוי המסך האנטי-סטטי, הרטב קלות מטלית רכה ונקייה במים. אם ניתן, השתמש במטלית מיוחדת לניקוי מסכים או בתמיסה מתאימה לציפוי האנטי-סטטי. אין להשתמש בבזין, במדלל, באמוניה, בחומרי ניקוי שוחקים או באוויר דחוס.
- נקה את הצג בעזרת מטלית לחה ופושרת. הימנע משימוש בחומרי ניקוי מכל סוג, מכיוון שחלקם משאירים ציפוי לבנבן על הצג.
- אם הבחנת באבקה לבנה כשהוצאת את הצג מהאריזה, נגב אותה בעזרת מטלית.
- טפל בצג בזהירות. מכשיר עם צבעים כהים יכול להישרט ועלולים להופיע עליו יותר סימני שחיקה לבנים מאשר במכשיר עם צבעים בהירים.
- כדי לשמור על איכות התמונה הגבוהה ביותר בצג שלך, השתמש בשומר מסך דינמי וכבה את הצג כשאינו בשימוש.

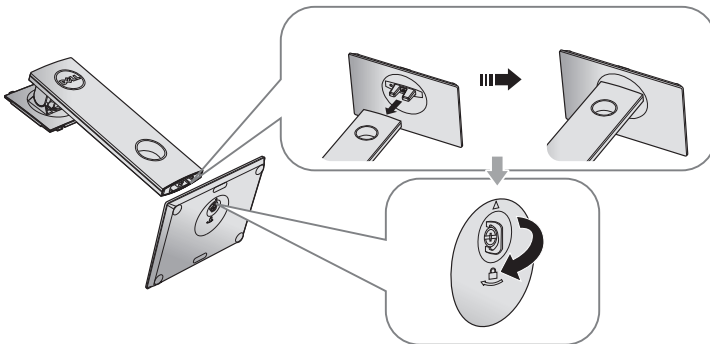
חיבור המעמד

הערה: המעמד מגיע נפרד מהצג.

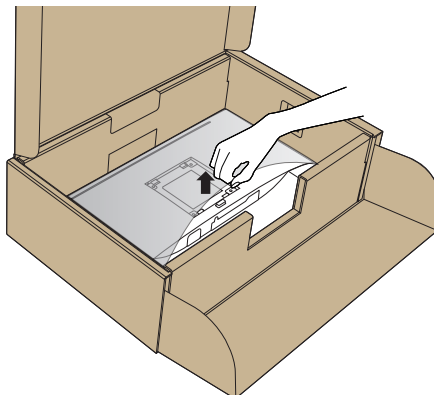
הערה: מוצר זה מיועד לשימוש עבור צג עם מעמד. אם רכשת מעמד אחר, עיין במדריך ההתקנה שלו לקבלת הוראות התקנה.

כדי לחבר את מעמד הצג:

1. יש לפעול על פי ההנחיות שרשומות על הכנפיים של קופסת הקרטון כדי להוציא את המעמד מהכרית העליונה שמאבטחת אותו.
2. הכנס את הפינים של בסיס המעמד אל תוך החריצים במעמד.
3. הרם את הידית המתברגת וסובב את הבורג בכיוון השעון.
4. אחרי הידוק הבורג עד הסוף, קפל את הידית המתברגת אל תוך החריץ.



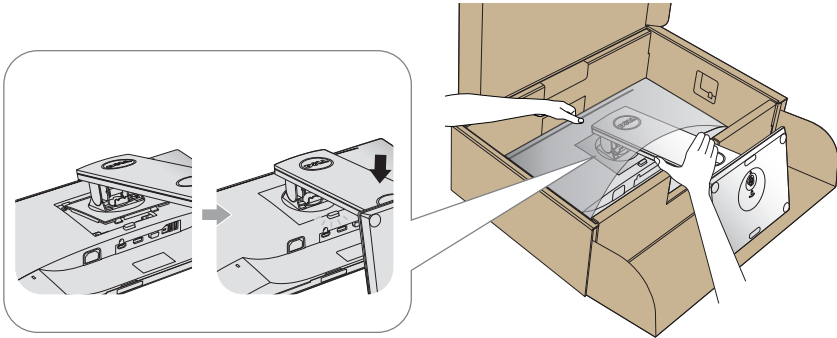
5. הרם את המכסה כמוצג באיור כדי לחשוף את אזור ה-VESA לחיבור המעמד.



6. חבר את מכלול המעמד אל הצג.

a. התאם את שני חריצי ההנחיה שבחלק העליון של המעמד לחריצים שבגב הצג.

b. לחץ על המעמד עד שיינעל במקומו בנקישה.



7. הנח את הצג במצב עומד.

הערה: הרם את הצג בזהירות כך שלא יחליק או ייפול.

חיבור הצג

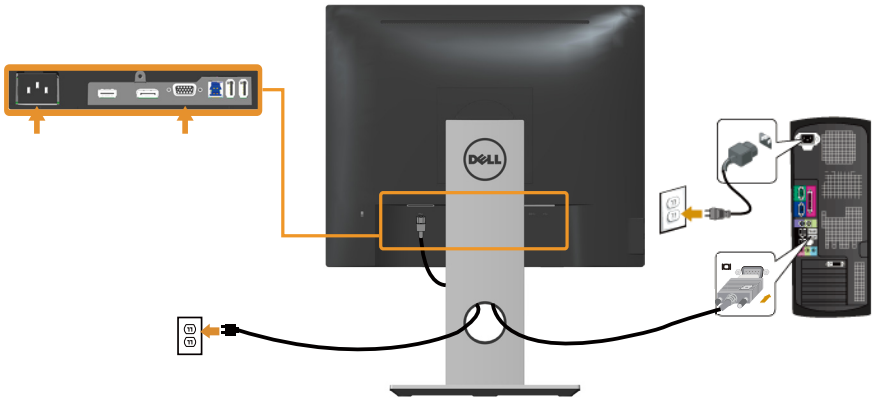
⚠ אזהרה: לפני שתתחיל בביצוע הנהלים שבפרק זה, הישמע פעל לפי הוראות הבטיחות.

✍ הערה: אל תחבר את כל הכבלים למחשב בו-זמנית. מומלץ להעביר את הכבלים דרך החריצים הייעודים לכבלים לפני חיבורם אל הצג.

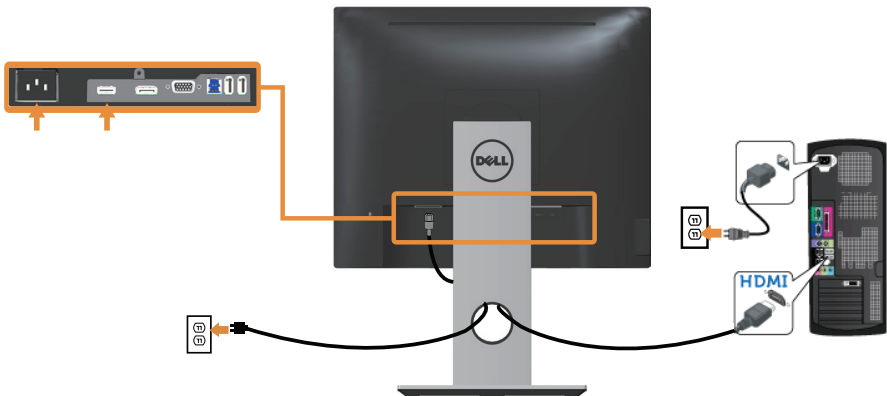
לחיבור הצג אל המחשב:

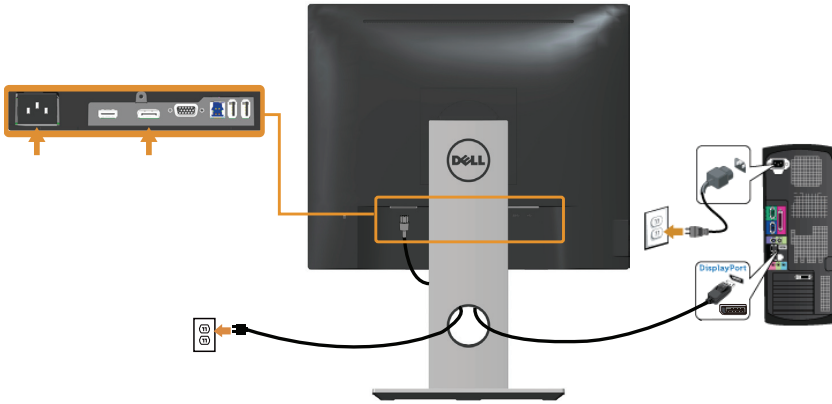
1. כבה את המחשב ונתק את כבל החשמל.
2. חבר כבל VGA, HDMI או DP מהצג למחשב.

חיבור כבל VGA



חיבור כבל HDMI (אופציונלי)

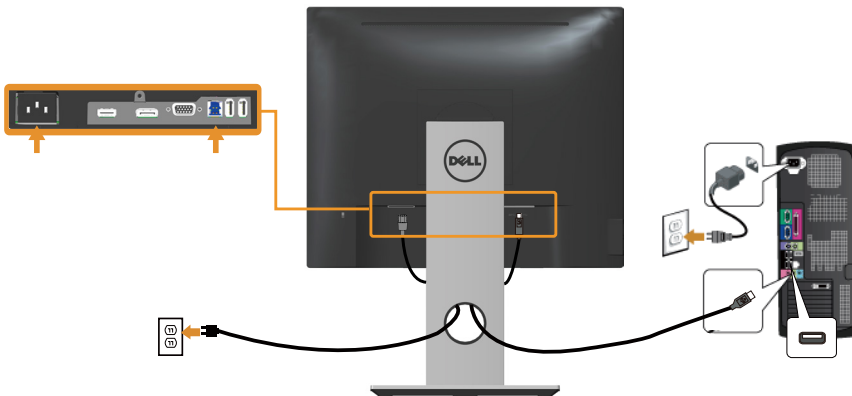




חיבור כבל USB 3.0

לאחר שסיימת לחבר את כבל ה-DP/HDMI, פעל בהתאם להוראות הבאות כדי לחבר את כבל ה-USB 3.0 אל המחשב ולסיים את הגדרת הצג:

1. חבר את יציאת ה-USB 3.0 לחיבור מחשב (כבל מצורף) אל יציאת ה-USB 3.0 המתאימה במחשב. (למידע נוסף, עיין בקטע **מבט מלמטה**.)
2. חבר את התקני ה-USB 3.0 ליציאות ה-USB 3.0 לחיבור התקנים שבצג.
3. חבר את כבלי המתח של המחשב ושל הצג לשקעים סמוכים בקיר.
4. הדלק את הצג ואת המחשב.
5. אם מוצגת תמונה, ההתקנה הסתיימה. אם לא מוצגת תמונה, עיין ב**בעיות ספציפיות במשק USB**.



סידור הכבלים

השתמש בחריץ הכבלים לניתוב הכבלים המחוברים לצג.



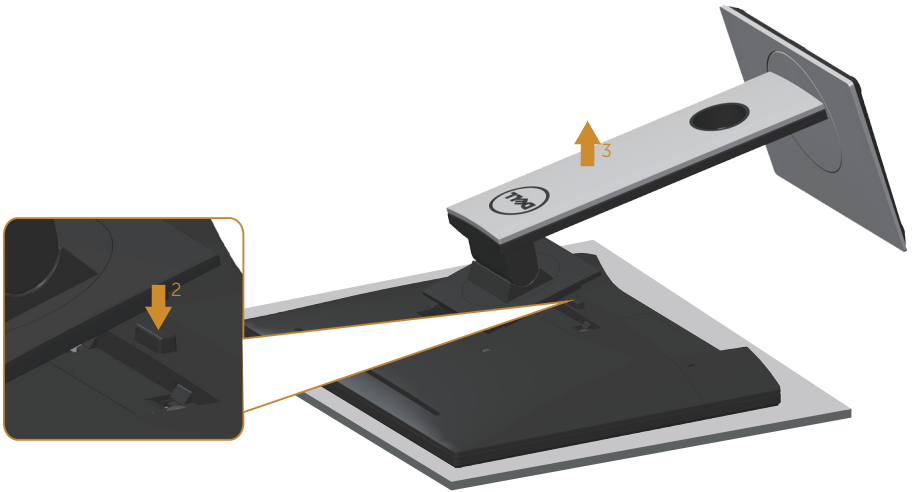
ניתוק מעמד הצג

הערה: ודא שהצג מונח על משטח נקי ורך כדי שלא לשרוט את מסך ה-LCD במהלך הסרת המעמד.

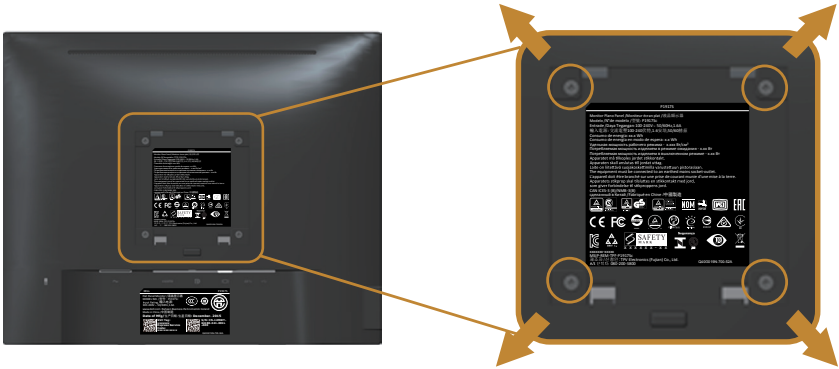
הערה: מוצר זה מיועד לשימוש עבור צג עם מעמד. אם רכשת מעמד אחר, עיין במדריך ההתקנה שלו לקבלת הוראות התקנה.

להסרת המעמד:

1. הנח את הצג על מטלית רכה או על כרית.
2. לחץ והחזק את לחצן השחרור של המעמד.
3. הרים את המעמד והרחק אותו מהצג.



תלייה על קיר (אופציונלי)




(מידות הברגים: M4 x 10 מ"מ).

עיין בהוראות המצורפות לערכת ההתקנה של מתקן התלייה התואם ל-VESA.

1. הנח את הצג על גבי בד רך או כרית ליד קצה שולחן שטוח ויציב.
 2. הסר את המעמד.
 3. השתמש במברג כדי להסיר את ארבעת הברגים המאבטחים את כיסוי הפלסטיק.
 4. חבר את תושבת ההתקנה מערכת ההתקנה על הקיר לצג.
 5. התקן את הצג על הקיר לפי ההוראות המצורפות לערכת ההתקנה של הקיר.
- הערה:** יש להשתמש רק במתקנים לתלייה על הקיר בעלי אישור UL, CSA או GS עם יכולת נשיאת משקל/עומס מינימלי של 12 ק"ג.



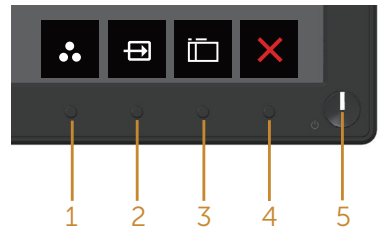
הדלקת הצג

לחץ על  כדי להפעיל את הצג.







שימוש בלחצני הפאנל הקדמי

לחץ על הלחצנים שבחזית הצג כדי לכוון את המאפיינים של התמונה המוצגת.



הטבלה הבאה מתארת את לחצני לוח הבקרה הקדמי:

תיאור	לחצנים בלוח הקדמי	
לחץ על לחצן זה כדי לבחור מתוך רשימה של מצבים מוגדרים מראש.		1
	למקש קיצור/Preset Modes (מצבים מוגדרים מראש)	
השתמש בתפריט Input Source (מקור קלט) כדי לבחור בין אותות הווידאו השונים שמחוברים לצג.		2
	למקש קיצור/Input source (בחירת קלט)	
השתמש בלחצן התפריט כדי לפתוח את התפריט במסך, ובחר באפשרות OSD Menu (תפריט במסך). עיין ב גישה לתפריט המסך .		3
	Menu (תפריט)	
לחץ על לחצן זה כדי לחזור לתפריט הראשי או כדי לצאת מתפריט המסך.		4
	Exit (יציאה)	







לחצן הפעלה/כיבוי
(עם נורית חיווי)

לחץ על לחצן הפעלה כדי להדליק ולכבות את הצג.
נורית חיווי דולקת קבוע בלבן מציינת שהצג דולק. נורית
חיווי מהבהבת בלבן מציינת שהצג במצב חיסכון בצריכת
חשמל.

לחצני התפריט

לחץ על המקשים שבחזית הצג כדי לשנות את הגדרות התמונה.




תיאור	לחצנים בלוח הקדמי	
השתמש בלחצן למעלה כדי להגדיל ערכים או לנוע למעלה בתפ-ריט.		1
השתמש בלחצן למטה כדי להקטין ערכים או לנוע למטה בתפריט.		2
השתמש בלחצן OK (אישור) כדי לאשר את הבחירה בתפריט.		3
לחץ על הקודם כדי לחזור לתפריט הקודם.		4

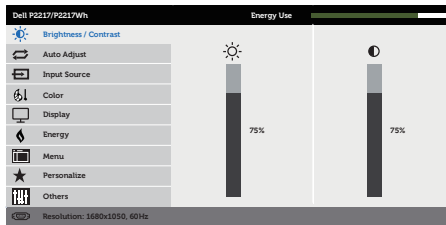
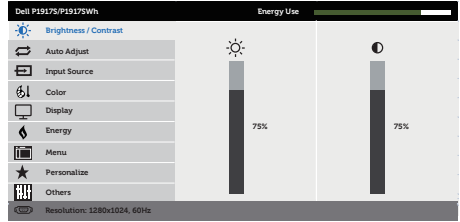
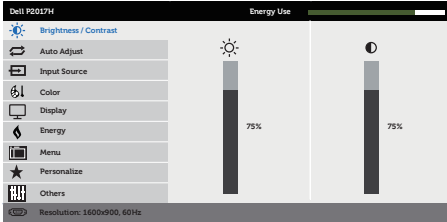
שימוש בתפריט המסך (OSD)





גישה לתפריט המסך

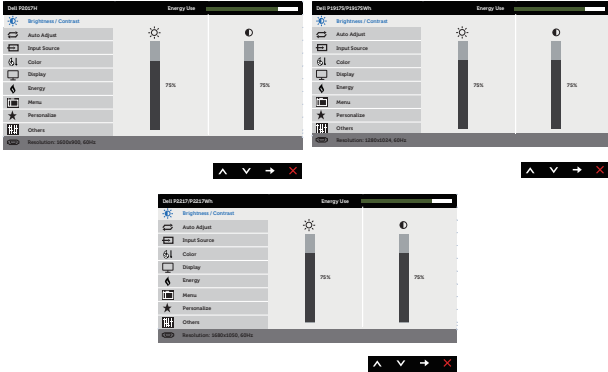

הערה: כל שינוי שיבוצע בתפריט המסך יישמר באופן אוטומטי אם תעבור לתפריט אחר, אם תצא מהתפריט או אם תמתין עד שהתפריט ייסגר אוטומטית.

1. לחץ על הלחצן  כדי להציג את התפריט הראשי.

תפריט ראשי לקלט אנלוגי (VGA)

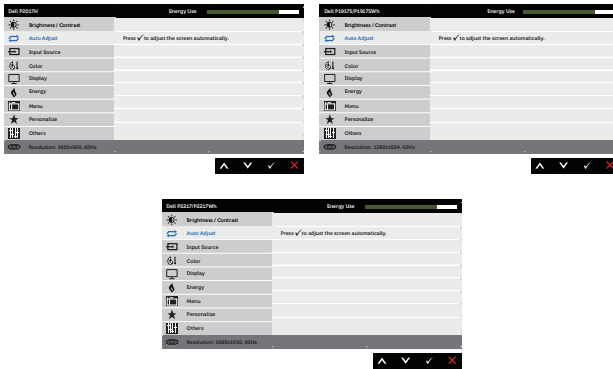


2. לחץ על  ועל  כדי לעבור בין אפשרויות ההגדרה. כשאתה עובר בין הסמלים, האפשרות מסומנת.
3. לחץ  פעם אחת כדי להפעיל את האפשרות המודגשת.
4. לחץ  וכן  כדי לבחור בפרמטר הרצוי.
5. לחץ על  והשתמש בלחצנים  ו- בהתאם לסימונים בתפריט כדי לבצע שינויים.
6. לחץ  כדי לחזור אל התפריט הראשי.

תיאור	תפריט ותפריטי משנה	סמל
<p>השתמש בתפריט זה כדי להפעיל את כוונן ערכי brightness/contrast (בהירות/ניגודיות).</p> 	<p>Brightness/ Contrast (בהירות/ניגודיות)</p>	
<p>Brightness (בהירות) - התאמת העוצמה של תאורת הרקע. לחץ על ▲ כדי להגביר את הבהירות ועל ▼ כדי להנמיך את הבהירות (מינימום 0 / מקסימום 100). הערה: לא ניתן לכוון ידנית את ההגדרה Brightness (בהירות) כאשר האפשרות Dynamic Contrast (ניגודיות דינמית) מופעלת.</p>	<p>Brightness (בהירות)</p>	
<p>ראשית כוון את ההגדרה Brightness (בהירות) ולאחר מכן כוון את ההגדרה Contrast (ניגודיות) רק אם יש צורך בכווןן נוסף. לחץ על ▲ כדי להגביר את הניגודיות ועל ▼ כדי להנמיך את הניגודיות (מינימום 0 / מקסימום 100). הפונקציה Contrast (ניגודיות) מאפשרת לכוון את מידת ההבדל בין האזורים הכהים ובין האזורים הבהירים במסך.</p>	<p>Contrast (ניגודיות)</p>	



לחץ על מקש זה כדי להפעיל את תפריט הכוונון והגדרות האוטומטיות.



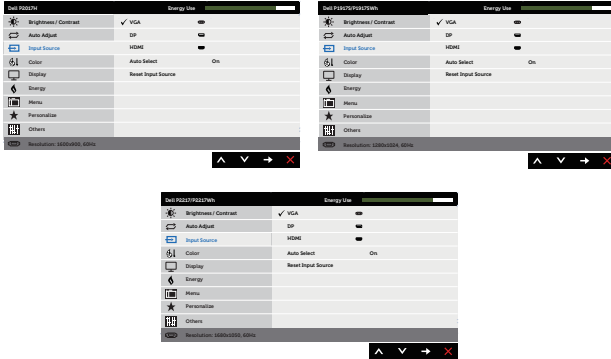
תיבת הדו-שיח הזו תוצג במסך שחור כאשר הצג יבצע כוונון עצמי לכניסה הנבחרת:

Auto Adjustment in Progress...

התכונה Auto Adjustment (כוונון אוטומטי) מאפשרת לצג לבצע כוונון עצמי בהתאם לאות הווידאו הנכנס. אם השתמשת בכוונון האוטומטי, תוכל להמשיך לכוון את הצג באמצעות הלחצנים Phase (Fine) [פאזה עדין] ו/או Clock (Coarse) [שעון פיקסלים גס]. שמתחת ל-Display Settings (הגדרות התצוגה).
הערה: הכוונון האוטומטי לא יתרחש אם תלחץ על הלחצן בעת שאין קלט פעיל של אות וידאו או כשלא מחוברים כבלים. תכונה זו זמינה רק כאשר משתמשים במחבר אנלוגי (VGA).

השתמש בתפריט Input Source (מקור קלט) כדי לבחור בין אותות הווידיאו השונים שמחוברים ללג.

Input Source
(מקור כניסה)



בחר בקלט VGA אם אתה משתמש בחיבור אנלוגי (VGA). לחץ על כדי לבחור במקור כניסה VGA.

VGA

אם אתה משתמש בחיבור DP בחר באות מקור DP. לחץ על כדי לבחור את אות המקור DP.

DP

בחר בכניסת HDMI אם אתה משתמש במחבר HDMI. לחץ על כדי לבחור במקור קלט HDMI.

HDMI

השתמש ב-Auto Select (בחירה אוטומטית) כדי לסרוק אחר אותות הקלט הזמינים.

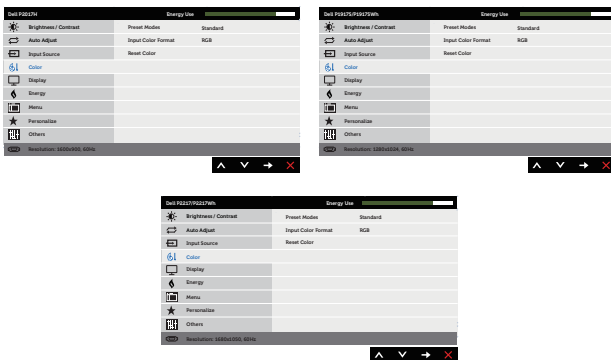
Auto Select
(בחירה אוטומטית)

בחר באפשרות זו כדי לשחזר את הגדרות ברירת המחדל של אות המקור.

Reset Input Source
(איפוס אות המקור)

השתמש באפשרות צבע לכוונן מצב ההגדרה של הצבעים.

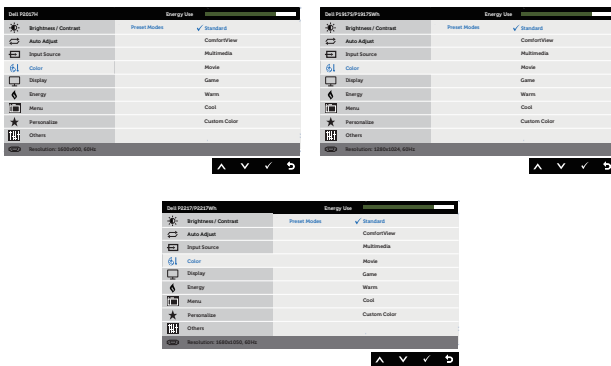
Color (צבע)

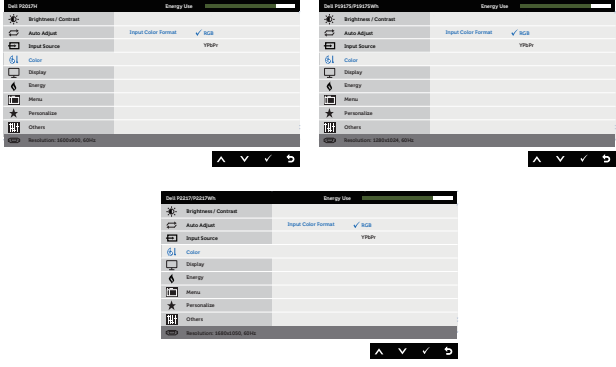


Preset Modes (מצבים מוגדרים מראש)

כשבחרים באפשרות preset modes (מצבים מוגדרים מראש), אפשר לבחור מצב מבין המצבים הבאים ברשימה: standard (רגיל), comfortview (קריאה), multimedia (מולטימדיה), movie (סרטים), game (משחקים), warm (חם), cool (קר) או custom color (צבע מותאם אישית).

- Standard (סטנדרטי): טוען את הגדרות ברירת המחדל של הצבעים בצג. זוהי ברירת המחדל המוגדרת מראש.
 - ComfortView: הפחתת האור הכחול שהמסך מקרין כדי להקל על העיניים.
 - Multimedia (מולטימדיה): טוען הגדרות צבעים אידיאליות עבור יישומי מולטימדיה.
 - Movie (סרט): טוען הגדרות צבעים אידיאליות עבור צפייה בסרטים.
 - Game (משחק): טוען הגדרות צבעים אידיאליות עבור רוב יישומי המשחקים.
 - Warm (חם): מגביר את טמפרטורת הצבעים. המסך ייראה "חם" יותר עם גוון אדום/צהוב.
 - Cool (קר): מנמיך את טמפרטורת הצבעים. המסך ייראה "קריר" יותר עם גוון כחול.
 - Custom Color (צבעים מותאמים אישית): מאפשר להגדיר ידנית את הגדרות הצבעים.
- לחץ על **▲** ועל **▼** כדי לכוון את ערכי שלושת הצבעים (R, G, B) וליצור מצב צבעים מוגדר מראש מותאם אישית.

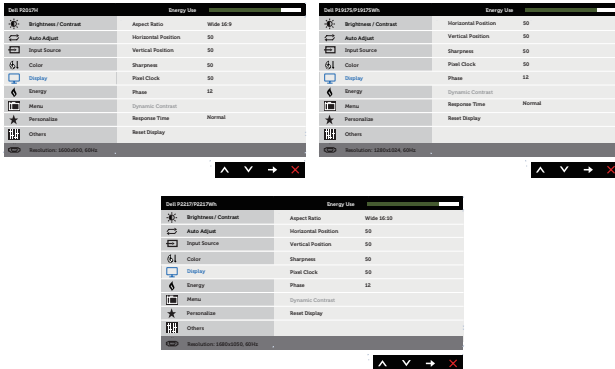


<p>מאפשר להגדיר את מצב כניסת הווידאו ל:</p> <ul style="list-style-type: none"> • RGB: בחר באפשרות זו אם הצג מחובר למחשב או לנגן DVD באמצעות כבל HDMI. • YPbPr: בחר באפשרות זו אם נגן ה-DVD תומך ביציאת YPbPr בלבד. 	<p>Input Color Format (תבנית צבע כניסה)</p>
<p>בעזרת תכונה זו ניתן לשנות גוון ירוק או סגול לתמונת וידאו. משמש לכוונון גוון העור הרצוי. לחץ ▲ או ▼ כדי לכוון את הגוון בין 0 ל-100.</p> <p>לחץ על ▲ כדי להגביר את ההצללה הירוקה של תמונת הווידאו. לחץ על ▼ כדי להגביר את ההצללה הסגולה של תמונת הווידאו.</p> <p>הערה: כוונן Hue (גוון) זמין רק במצב Movie (סרט) או Game (משחק).</p>	<p>Hue (גוון)</p>
<p>תכונה זו משמשת לכוונון הרוויה בתמונת הווידאו. לחץ ▲ או ▼ כדי לכוון את הרוויה בין 0 ל-100.</p> <p>לחץ על ▲ כדי להגביר את מראה השחור-לבן של תמונת הווידאו. לחץ על ▼ כדי להגביר את המראה הצבעוני של תמונת הווידאו.</p> <p>הערה: כוונן Saturation (רוויה) זמין רק במצב Movie (סרט) או Game (משחק).</p>	<p>Saturation (רוויה)</p>
<p>מאפשר לאפס את הגדרות הצבעים של הצג להגדרות ברירת המחדל.</p>	<p>Reset Color (איפוס צבע)</p>



Display (תצוגה)

השתמש ב-Display (תצוגה) לכוון התמונה.



Aspect Ratio (יחס גובה-רוחב)

שינוי יחס הגובה-רוחב של התמונה ל-16:9 Wide או 4:3 או 5:4 (ל-P2017H).

שינוי יחס הגובה-רוחב של התמונה ל-16:10 Wide או 4:3 או 5:4 (ל-P2217/P2217Wh).

Horizontal Position (כיוון אופקי)

השתמש בלחצנים \uparrow או \downarrow לכוון התמונה ימינה או שמאלה. המינימום הוא 0 (-). המקסימום הוא 100 (+).

Vertical Position (כיוון אנכי)

השתמש בלחצנים \uparrow או \downarrow לכוון התמונה למעלה או למטה. המינימום הוא 0 (-). המקסימום הוא 100 (+).

Sharpness (חדות)

תכונה זו משווה לתמונה מראה חד או רך יותר. השתמש בלחצנים \uparrow או \downarrow כדי לכוון את החדות בין 0 ל-100.

Pixel Clock (שעון פיקסלים)

האפשרויות Phase ו-Pixel Clock (פאזה ושעון פיקסלים) מאפשרות לכוון את הצג בהתאם להעדפותיך. השתמש בלחצנים \uparrow או \downarrow כדי לכוון את התמונה למצבה האופטימלי. המינימום הוא 0 (-). המקסימום הוא 100 (+).

Phase (פאזה)

אם לא התקבלו תוצאות משיעועת רצון מהשימוש באפשרות Phase (פאזה), השתמש ב-Pixel Clock (coarse) (שעון פיקסלים (גס)) ולאחר מכן השתמש שוב ב-Phase (fine) (פאזה (עדין)). המינימום הוא 0 (-). המקסימום הוא 100 (+).

Dynamic Contrast (ניגודיות דינמית)

מגדיל את רמת הניגודיות לתמונה מפורטת וחדה יותר. לחץ על \rightarrow כדי להעביר את Dynamic Contrast (ניגודיות דינמית) ל-On (מופעלת) או ל-Off (כבויה).
הערה: האפשרות Dynamic Contrast (ניגודיות דינמית) מספקת ניגודיות גבוהה יותר במצב Game (משחק) או Movie (סרט).

Response Time (זמן תגובה)

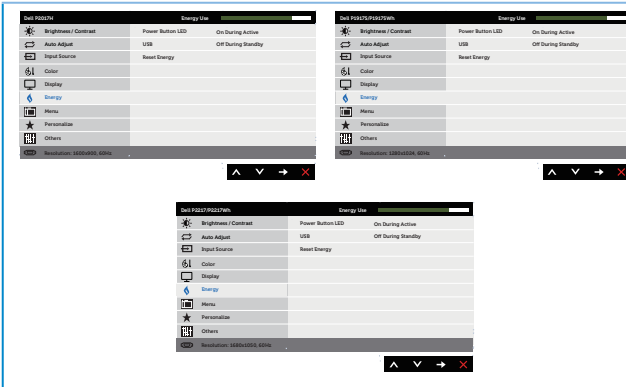
ניתן לבחור אחת מהאפשרויות Fast (מהיר) או Normal (רגיל). (ל-P2017H ו-P1917S/P1917SWh בלבד)

Reset Display (איפוס הצג)

בחר באפשרות זו כדי לשחזר את הגדרות ברירת המחדל של התצוגה.



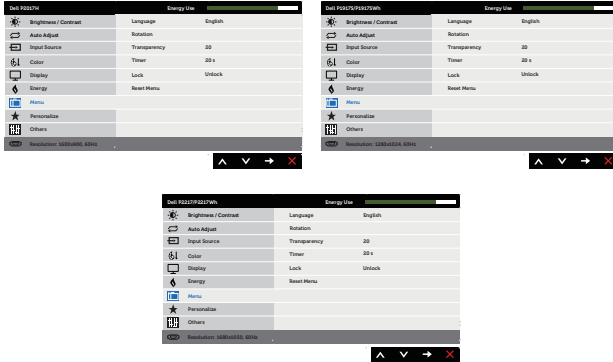
Energy (אנרגיה)

	
<p>מאפשרת להגדיר שנורית החיווי להפעלה תידלק בזמן שהצג פעיל או כבוי, כדי לחסוך בחשמל.</p>	Power Button LED (נורית חיווי הפעלה)
<p>הפיכה של ה-USB לזמין או לא זמין כאשר הצג במצב המתנה. הערה: USB ON/OFF במצב המתנה זמין רק כאשר כבל ה-USB לחיבור למחשב מנותק. אפשרות זו תהיה מנוטרלת כאשר כבל USB upstream מחובר.</p>	USB
<p>בחר באפשרות זו כדי לשחזר את הגדרות ברירת המחדל של Energy Settings (הגדרת צריכת חשמל).</p>	Reset Energy (איפוס צריכת החשמל)



Menu (תפריט)

בחר באפשרות זו כדי לכוון את ההגדרות שבתפריט המסך, כגון שפות תפריט המסך, משך הזמן להצגת התפריט וכדומה.



Language (שפה)

אפשרויות Language (שפה) מוגדרת בתצוגת המסך לאחת משמונה שפות (אנגלית, ספרדית, צרפתית, גרמנית, פורטוגזית - ברזיל, רוסית, סינית מפושטת או יפנית).

Rotation (סיבוב)

סיבוב תפריט המסך נגד כיוון השעון ב-90 מעלות.

Transparency (שקיפות)

בחר באפשרות זו כדי לכוון את שקיפות התפריט באמצעות לחיצה על הלחצנים ו- בין 0 ל-100.

Timer (קוצב זמן)

OSD hold time (זמן הצגת תפריט מסך): הגדרת משך הזמן בו תפריט המסך יישאר פעיל לאחר הלחיצה האחרונה על לחצן כלשהו. לחץ או כדי להזיז את המחווון בצעדים של 1 שניות, מ-5 ועד 60 שניות.

Lock (נעילה)

שליטה בגישת המשתמשים לכוונן. כאשר האפשרות Lock (נעילה) נבחרת, המשתמש אינו יכול לכוונן. כל הלחצנים יינעלו.
הערה: כאשר תפריט המסך נעול, לחיצה על מקש התפריט תעביר אותך ישירות לתפריט ההגדרות של תפריט המסך, כאשר האפשרות OSD Lock (נעילת תפריט המסך) כבר מסומנת. לחץ לחיצה ממושכת על המקש במשך 6 שניות כדי לבטל את הנעילה ולאפשר למשתמשים לגשת לכל ההגדרות הנחוצות.

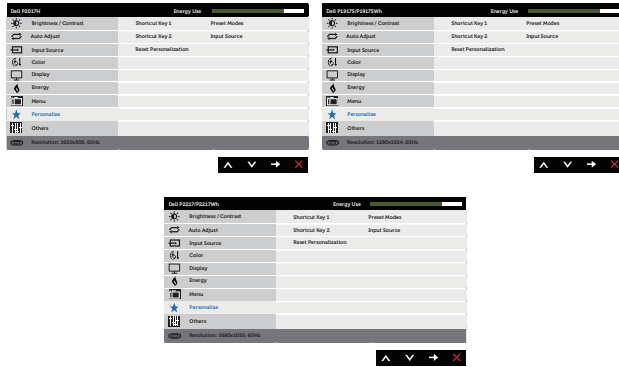
Reset Menu (איפוס התפריטים)

איפוס כל ההגדרות של תפריט המסך לערכי ברירת המחדל.



Personalize (התאמה אישית)

ניתן לבחור תכונה באמצעות מקש קיצור דרך 1, מקש קיצור דרך 2, reset personalization (איפוס התאמה אישית), preset modes (מצבים מוגדרים מראש) או Input Source (אות מקור) ולהגדירה כמקש קיצור דרך.



Shortcut Key 1 (מקש קיצור 1)

המשתמש יכול לבחור באחת מהאפשרויות הבאות: Preset Modes (מצבים מוגדרים מראש), Brightness/Contrast (בהירות/ניגודיות), Aspect Ratio (יחס גובה-רוחב) ו-Rotation (סיבוב) ולהגדיר את האפשרות שנבחרה כמקש קיצור 1.

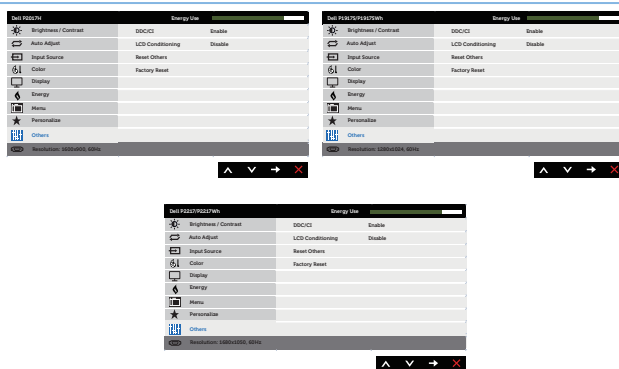
Shortcut Key 2 (מקש קיצור 2)

המשתמש יכול לבחור באחת מהאפשרויות הבאות: Preset Modes (מצבים מוגדרים מראש), Brightness/Contrast (בהירות/ניגודיות), Aspect Ratio (יחס גובה-רוחב) ו-Rotation (סיבוב) ולהגדיר את האפשרות שנבחרה כמקש קיצור 2.

Reset Personalization (אפס התאמה אישית)

מאפשר שחזור של מקש הקיצור להגדרת ברירת המחדל שלו.

Others (אחרים)

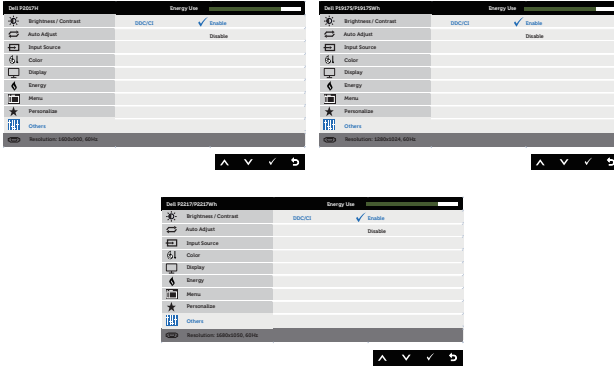


DDC/CI

DDC/CI (ערוץ נתונים/ממשק שליטה של הצג) מאפשר לכוון את הפרמטרים של הצג (בהירות, איזון צבעים וכן הלאה) באמצעות התוכנה במחשב.

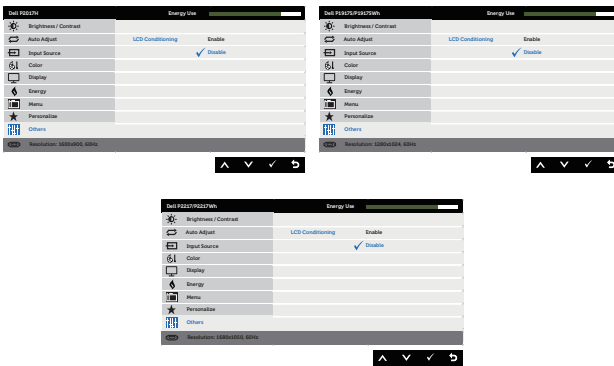
ניתן להפוך תכונה זו ללא זמינה על ידי בחירה באפשרות Disable (הפוך ללא זמין).

לקבלת חוויית משתמש מיטבית ולשיפור ביצועי הצג, הפוך את התכו"נה לזמינה.



LCD Conditioning (תיקון צריבת תמונה)

מסייע למנוע מקרים של צריבת תמונה קלה. כוללת ברמת הצרי"בה, ייתכן שפעולת התוכנית תימשך זמן מה. כדי להתחיל ב-LCD conditioning (תיקון צריבת תמונה), לחץ על **Enable** (הפוך לזמין).



Reset Other (איפוס הגדרות אחרות)

איפוס כל ההגדרות של התפריט **Others** (אחרים) settings (הגד"רות) לערכי ברירת המחדל.

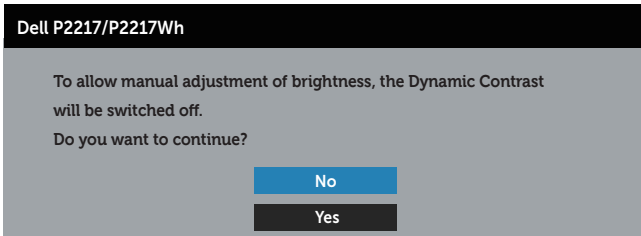
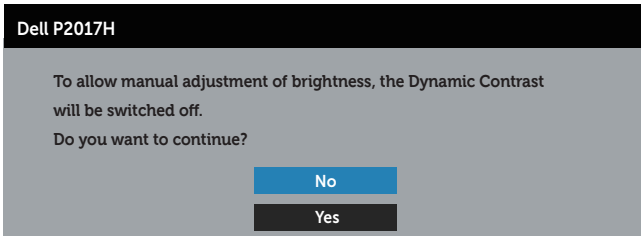
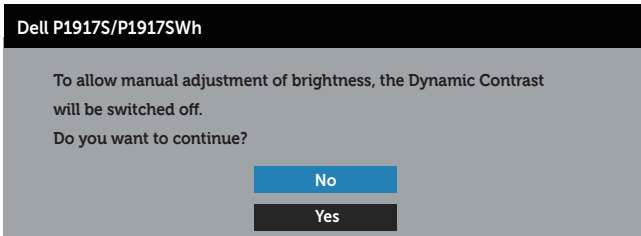
Factory Reset (איפוס להגדרות ברירת המחדל)

איפוס כל ההגדרות של תפריט המסך לערכי ברירת המחדל.

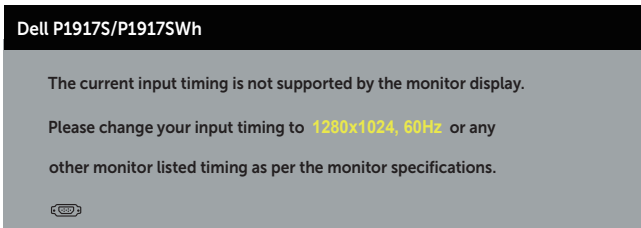
הערה: לצג יש תכונה מובנית שמכיילת אוטומטית את רמת הבהירות כדי לפצות על התיישנות ה-LED.

הודעות אזהרה בתפריט המסך

כאשר התכונה **Dynamic Contrast** (ניגודיות דינמית) זמינה (במצבים המוגדרים מראש האלה: **Game** (משחק) או **Movie** (רט)), לא ניתן לבצע כוונון ידני של הבהירות.



אם הצג אינו תומך ברזולוציית תצוגה מסוימת, ההודעה הבאה תוצג:



Dell P2017H

The current input timing is not supported by the monitor display.

Please change your input timing to **1600x900, 60Hz** or any other monitor listed timing as per the monitor specifications.



Dell P2217/P2217Wh

The current input timing is not supported by the monitor display.

Please change your input timing to **1680x1050, 60Hz** or any other monitor listed timing as per the monitor specifications.



משמעות הדבר היא שהצג אינו מצליח להסתגל עם האות שמגיע מהמחשב. עיין בפרק **מפרט הצג** לקבלת טווחי התדרים האופקיים והאנכיים שניתן להשתמש בהם בצג זה. המצב המומלץ הוא 1024x1280 (עבור E1913S) או 900x1600 (ל-E1913) או 1050x1680 (ל-E2213).

לפני הפיכת הפונקציה **DDC/CI** ללא זמינה, הודעה הזו תוצג:

Dell P1917S/P1917SWH

The function of adjusting display setting using PC application will be disabled.

Do you wish to disable DDC/CI function?

No

Yes

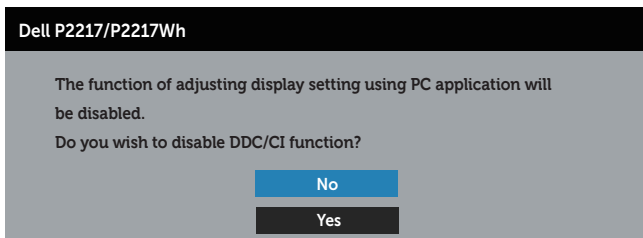
Dell P2017H

The function of adjusting display setting using PC application will be disabled.

Do you wish to disable DDC/CI function?

No

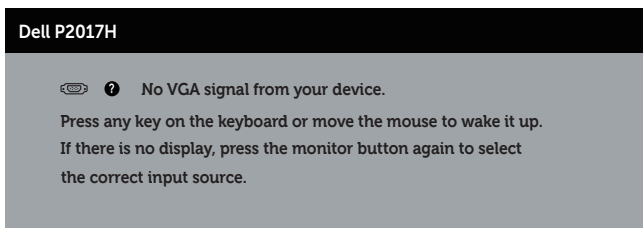
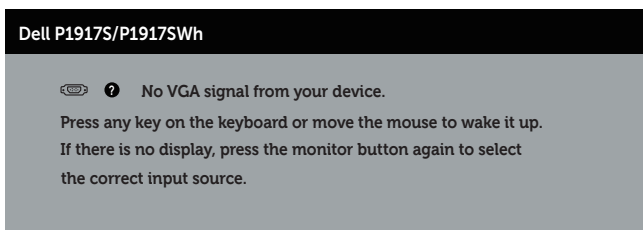
Yes



כשהצג עובר ל-**Power Save Mode (מצב חיסכון בצריכת חשמל)**, ההודעה הזו תוצג:



אם תלחץ על לחצן כלשהו פרט ללחצן ההפעלה, ההודעות האלה יוצגו בהתאם לכניסה שנבחרה:




Dell P2217/P2217Wh

 ? No VGA signal from your device.

Press any key on the keyboard or move the mouse to wake it up.
If there is no display, press the monitor button again to select the correct input source.

אם כבל VGA, HDMI או DP אינו מחובר, תוצג תיבת דו-שיח צפה בדומה לתיבה הבאה. הצג יעבור למצב חיסכון בצריכת חשמל לאחר 4 דקות אם לא יהיה שינוי בתמונה.

Dell P1917S/P1917SWH


 ? No VGA Cable

The display will go into Power Save Mode in 4 minutes.



www.dell.com/support/monitors

Dell P2017H


 ? No VGA Cable

The display will go into Power Save Mode in 4 minutes.



www.dell.com/support/monitors

Dell P2217/P2217Wh

 ? No VGA Cable


The display will go into Power Save Mode in 4 minutes.



www.dell.com/support/monitors

IX

Dell P1917S/P1917SWH


 ? No HDMI Cable

The display will go into Power Save Mode in 4 minutes.



www.dell.com/support/monitors

Dell P2017H


 ? No HDMI Cable

The display will go into Power Save Mode in 4 minutes.



www.dell.com/support/monitors

Dell P2217/P2217Wh

 ? No HDMI Cable


The display will go into Power Save Mode in 4 minutes.



www.dell.com/support/monitors

IX

Dell P1917S/P1917SWH


 ? No DP Cable

The display will go into Power Save Mode in 4 minutes.



www.dell.com/support/monitors

Dell P2017H


 ? No DP Cable

The display will go into Power Save Mode in 4 minutes.



www.dell.com/support/monitors

Dell P2217/P2217Wh

 ? No DP Cable

The display will go into Power Save Mode in 4 minutes.



www.dell.com/support/monitors

למידע נוסף, ראה פתרון בעיות.

התקנת הצג

הגדרת הרזולוציה המקסימלית

להגדרת הרזולוציה המרבית של הצג:

ב-Windows® 8.1 או Windows® 8.1:

1. ב-Windows 8 ו-Windows 8.1 בלבד, בחר באריח 'שולחן העבודה' כדי לעבור לשולחן עבודה קלאסי.

2. לחץ לחיצה ימנית על שולחן העבודה ולחץ על **Screen Resolution (רזולוציית המסך)**.

3. לחץ על הרשימה הנפתחת של רזולוציית המסך ובחר באפשרות **1024x1280** (ל-P1917S/P1917SWH) או **900x1600** (ל-P2017H) או **1050x1680** (ל-P2217/P2217WH).

4. לחץ על **OK (אישור)**.

ב-Windows® 10:

1. לחץ לחיצה ימנית על שולחן העבודה ובחר באפשרות **Change Display Settings (שנה הגדרות תצוגה)**.

2. לחץ על **Advanced display settings (הגדרות תצוגה מתקדמות)**.

3. לחץ על הרשימה הנפתחת של **Resolution (רזולוציה)** ובחר באפשרות **1024x1280** (ל-P1917S/P1917SWH) או **900x1600** (ל-P2017H) או **1050x1680** (ל-P2217/P2217WH).

4. לחץ על **Apply (החל)**.

אם האפשרות **1024x1280** (ל-P1917S/P1917SWH) או **900x1600** (ל-P2017H) או **1050x1680** (ל-P2217/P2217WH) לא מופיעה, ייתכן שעליך לעדכן את מנהל ההתקן של כרטיס המסך. בהתאם למחשב, בצע אחת מהפעולות האלה.

אם ברשותך מחשב שולחני או נייד של Dell:

- עבור לאתר www.dell.com/support, הזן את תגית השירות שקיבלת, והורד את מנהל ההתקן העדכני עבור כרטיס המסך.

אם המחשב שברשותך אינו מתוצרת Dell (נייד או שולחני):

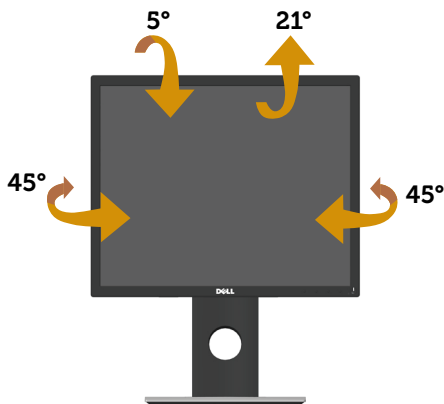
- עבור לאתר התמיכה של המחשב והורד את מנהלי ההתקן העדכניים של כרטיס המסך.
- עבור לאתר האינטרנט של כרטיס המסך והורד את מנהלי ההתקן העדכניים.

שימוש במתקן ההטיה, במעמד המסתובב ובתוספת האנכית

הערה: מוצר זה מיועד לשימוש עבור צג עם מעמד. אם רכשת מעמד אחר, עיין במדריך ההתקנה שלו לקבלת הוראות התקנה.

הטיה, סיבוב

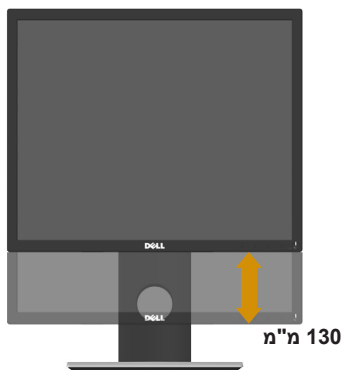
כאשר המעמד מחובר לצג, תוכל להטות ולסובב את הצג לקבלת זווית הצפייה הנוחה ביותר.



הערה: המעמד מגיע נפרד מהצג.

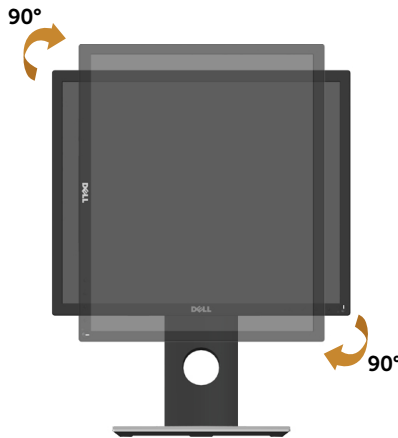
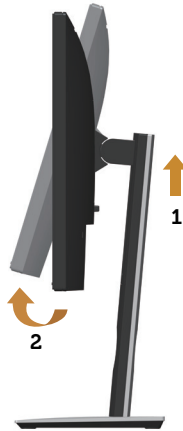
שינוי הגובה

הערה: המעמד נפתח עד לגובה של 130 מ"מ. האורך הבא מסביר כיצד להאריך את הצג לגובה.




סיבוב הצג

לפני סיבוב הצג, יש לפתוח אותו לגובה עד הסוף (שינוי הגובה) ולהטות אותו עד הסוף, כדי לא לפגוע בחלק התחתון.



הערה: כדי להשתמש בתכונה של סיבוב התצוגה (תצוגה לרוחב במקום לאורך) יחד עם מחשב Dell, צריך מנהל התקן עדכני לכרטיס המסך. הוא אינו מצורף לצג. כדי להוריד את מנהל ההתקן לכרטיס המסך, עבור לאתר www.dell.com/support. בקטע ה**הורדות** לחץ על **מנהלי כרטיס המסך** וחפש את מנהל ההתקן העדכני.

הערה: כשמשתמשים ביישומים עם גרפיקה עשירה (כגון משחקים תלת-ממדיים) במצב תצוגה לאורך, ייתכן שתהיה פגיעה מסוימת בביצועים.

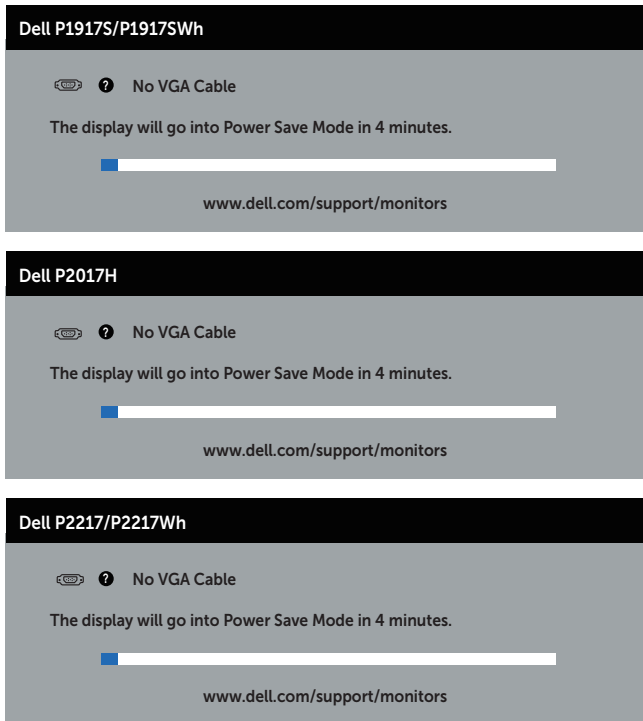
אזהרה: לפני שתתחיל בביצוע הנהלים שבסעיף זה, פעל לפי **הוראות הבטיחות**. 

בדיקה עצמית



הצג כולל תכונת בדיקה עצמית אשר מוודאת כי הוא תקין. אם הצג והמחשב מחוברים בצורה תקינה אך המסך נשאר חשוך, הפעל את הבדיקה העצמית של הצג על ידי ביצוע הפעולות האלה:

1. כבה את המחשב ואת הצג.
2. נתק את כל כבלי הווידאו מהצג. כך המחשב לא יהיה מעורב.
3. הדלק את הצג.


אם הצג תקין, הוא יאתר שאין אות ואחת מההודעות הבאות תוצג. במצב בדיקה עצמית, נורית ההפעלה תישאר לבנה.



Dell P1917S/P1917SWh



  No HDMI Cable

The display will go into Power Save Mode in 4 minutes.

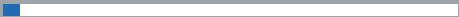


www.dell.com/support/monitors

Dell P2017H



  No HDMI Cable

The display will go into Power Save Mode in 4 minutes.

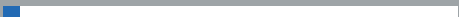


www.dell.com/support/monitors

Dell P2217/P2217Wh



  No HDMI Cable

The display will go into Power Save Mode in 4 minutes.

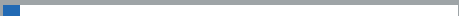


www.dell.com/support/monitors

Dell P1917S/P1917SWh



  No DP Cable

The display will go into Power Save Mode in 4 minutes.




www.dell.com/support/monitors

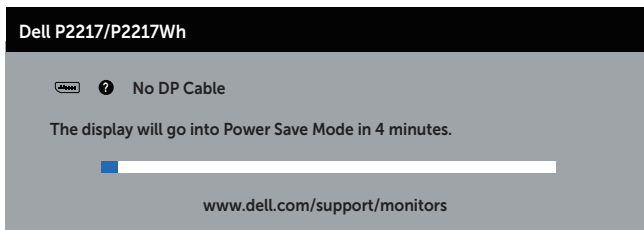
Dell P2017H


  No DP Cable

The display will go into Power Save Mode in 4 minutes.



www.dell.com/support/monitors

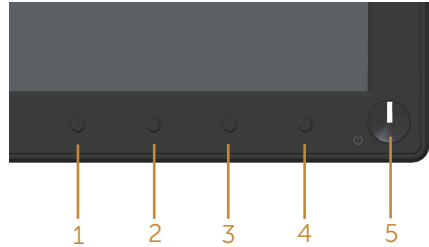


הערה: תיבה זו מוצגת גם בזמן פעולה רגילה של המערכת, אם כבל הווידאו מתנתק או ניזוק.  **4.** כבה את הצג וחבר בחזרה את כבל הווידאו; לאחר מכן, הדלק את הצג ואת המחשב. אם הצג נותר חשוך אחרי שחיברת בחזרה את הכבלים, בדוק את כרטיס המסך והמחשב שלך.

כלי אבחון מובנה

לצג יש כלי אבחון מובנה שבעזרתו תוכל לבדוק אם התקלות שאתה חווה קשורות לצג או למחשב ולכרטיס המסך שלו.

הערה: תוכל להפעיל את האבחון המובנה רק כאשר כבל הווידאו מנותק והצג ב *self-test mode* (מצב בדיקה עצמית).



להפעלת האבחון המובנה:

1. ודא שהמסך נקי (אין עליו חלקיקי אבק).
 2. נתק את כבל/י הווידאו שבגב המחשב או הצג. כעת הצג יעבור למצב בדיקה עצמית.
 3. לחץ לחיצה ארוכה על לחצן 1 למשך 5 שניות. כעת יוצג מסך אפור.
 4. בדוק בעיון את המסך ונסה לאתר חריגות.
 5. לחץ שוב על לחצן 1 שבלוח הקדמי. צבע המסך ישתנה לאדום.
 6. בדוק את התצוגה ונסה לאתר חריגות.
 7. חזור על שלבים 5 ו-6 ובדוק את התצוגה בצבעים ירוק, כחול, שחור, לבן ובמסכי הטקסט.
- הבדיקה תסתיים כאשר יופיע מסך הטקסט. ליציאה, לחץ פעם נוספת על לחצן 1. אם לא זיהית חריגות במסך כאשר השתמשת בכלי האבחון המובנה, הצג תקין. בדוק את כרטיס המסך ואת המחשב.

בעיות נפוצות

הטבלה שלהלן מכילה מידע כללי לגבי בעיות נפוצות בצג ופתרונות אפשריים:

הבעיה	פתרונות אפשריים
אין תמונה/מורית ההפעלה כבויה	<ul style="list-style-type: none"> • ודא שכבל הווידאו מחובר היטב בין הצג למחשב. • חבר התקן חשמלי אחר לשקע החשמל שבקיר כדי לבדוק אם הוא פועל כשורה. • ודא שנבחר מקור הכניסה הנכון באמצעות הלחצן Input Source (מקור כניסה).
אין תמונה/מורית ההפעלה דולקת	<ul style="list-style-type: none"> • הגדל את הבהירות ואת הניגודיות מתפריט המסך. • בצע בדיקה עצמית לצג. • בדוק אם ישנם פינים עקומים או שבורים במחבר כבל הווידאו. • הפעל את האבחון המובנה. • ודא שנבחר מקור הכניסה הנכון באמצעות הלחצן Input Source (מקור כניסה).
מיקוד גרוע	<ul style="list-style-type: none"> • אל תשתמש בכבלים מאריכים לוויידאו. • אפס את הצג ל- Factory Settings (הגדרות ברירת המחדל של היצרן). • שנה את רזולוציית הווידאו ליחס גובה-רוחב נכון.
התמונה רועדת/קופצת	<ul style="list-style-type: none"> • אפס את הצג ל- Factory Settings (הגדרות ברירת המחדל של היצרן). • בדוק את תנאי הסביבה. • שנה את מיקום הצג ובדוק אותו בחדר אחר.
פיקסלים חסרים	<ul style="list-style-type: none"> • הדלק וכבה את הצג. • פיקסלים שכבויים תמידית הם פגם טבעי שעשוי להתקיים בטכנולוגיית LCD. • למידע נוסף על איכות הצגים ומדיניות הפיקסלים של Dell, בקר באתר התמיכה של Dell בכתובת: www.dell.com/support/monitors.
פיקסלים "תקועים"	<ul style="list-style-type: none"> • הדלק וכבה את הצג. • פיקסלים שכבויים תמידית הם פגם טבעי שעשוי להתקיים בטכנולוגיית LCD. • למידע נוסף על איכות הצגים ומדיניות הפיקסלים של Dell, בקר באתר התמיכה של Dell בכתובת: www.dell.com/support/monitors.
בעיות בהירות	<ul style="list-style-type: none"> • אפס את הצג ל- Factory Settings (הגדרות ברירת המחדל של היצרן). • כוונן את הבהירות ואת הניגודיות בתפריט המסך.
עיוות גאומטרי	<ul style="list-style-type: none"> • אפס את הצג ל- Factory Settings (הגדרות ברירת המחדל של היצרן). • כוונן את בקרות המיקום האופקי והאנכי בתפריט המסך.
קווים אופקיים/אנכיים	<ul style="list-style-type: none"> • אפס את הצג ל- Factory Settings (הגדרות ברירת המחדל של היצרן). • בצע בדיקה עצמית לצג כדי ודוק אם הקווים מופיעים גם במצב בדיקה עצמית. • בדוק אם ישנם פינים עקומים או שבורים במחבר כבל הווידאו. • הפעל את האבחון המובנה.

בעיות סנכרון	<ul style="list-style-type: none"> • אפס את הצג ל- Factory Settings (Factory Reset) (הגדרות ברירת המחדל של היצרן). • בצע בדיקה עצמית לצג כדי ובודק אם המסך המעורבל מופיע גם במצב בדיקה עצמית. • בדוק אם ישנם פינים עקומים או שבורים במחבר כבל הווידאו. • הפעל מחדש את המחשב במצב בטוח.
בעיות שקשורות בבטיחות	<ul style="list-style-type: none"> • אל תבצע פעולות לפתרון בעיות. • פנה מיד ל-Dell
בעיות חוזרות ונשנות	<ul style="list-style-type: none"> • ודא שכבל הווידאו מחובר היטב בין הצג למחשב. • אפס את הצג ל- Factory Settings (Factory Reset) (הגדרות ברירת המחדל של היצרן). • בצע בדיקה עצמית לצג כדי לבדוק אם הבעיה החוזרת מופיעה גם במצב בדיקה עצמית.
צבע חסר	<ul style="list-style-type: none"> • בצע בדיקה עצמית לצג. • ודא שכבל הווידאו מחובר היטב בין הצג למחשב. • בדוק אם ישנם פינים עקומים או שבורים במחבר כבל הווידאו.
צבע שגוי	<ul style="list-style-type: none"> • שנה את Color Setting Mode (מצב הגדרות צבעים) בתפריט Color Settings (הגדרות צבעים) ל- Graphics (גרפיקה) או Video (וידאו) כתלות ביישום. • נסה Preset Modes (מצבים מוגדרים מראש) שונים בתפריט המסך Color Settings (הגדרות צבעים). כוונן את ערך ה-R/G/B ב-Custom Color (צבע מותאם אישית) בתפריט Color settings (הגדרות הצבעים). • שנה את האפשרות Input Color Format (תבנית צבע כניסה) ל-RGB או YPbPr בתפריט המסך Color settings (הגדרות צבעים). • הפעל את האבחון המובנה.
תמונה סטטית נשארת בתצוגה למשך זמן רב	<ul style="list-style-type: none"> • השתמש בתכונה Power Management (חיסכון בצריכת חשמל) לכיבוי הצג כשאינו בשימוש (לקבלת פרטים נוספים, ראה מצבי ניהול צריכת חשמל). • לחלופין, השתמש בשומר מסך משתנה.
תמונה מרצדת או מטור שטשת	<ul style="list-style-type: none"> • שנה את הערך של Response Time (זמן תגובה) בתפריט Display (תפריט התצוגה) לאפשרות Fast (מהיר) או Normal (רגיל) בהתאם לשימוש.

בעיות ספציפיות למוצר

פתרונות אפשריים	בעיות ספציפיות
<ul style="list-style-type: none"> • בדוק את ההגדרה Aspect Ratio (יחס גובה-רוחב) בתפריט המסך Display Settings (הגדרות תצוגה). • אפס את הצג ל- (Factory Reset) (הגדרות ברירת המחדל של היצרן). 	<p>תמונת המסך קטנה מדי</p>
<ul style="list-style-type: none"> • כבה את הצג, נתק את כבל החשמל, חבר אותו בחזרה והדלק את הצג. • בדוק אם תפריט המסך נעול. אם כן, לחץ לחיצה ארוכה על הלחצן שמעל ללחצן ההפעלה במשך 6 שניות כדי לפתוח את הנעילה. (למידע נוסף, ראה את Lock (נעילה)). 	<p>לא ניתן לכוונן את הצג מהמקשים שבלוח הצד</p>
<ul style="list-style-type: none"> • בדוק את מקור האות. הזז את העכבר או לחץ על מקש כלשהו במקלדת כדי לוודא שהמחשב אינו נמצא במצב המתנה או מצב שינה. • בדוק אם כבל הווידאו מחובר היטב. נתק וחבר את כבל הווידאו מחדש במידת הצורך. • הפעל מחדש את המחשב או את נגן הווידאו. 	<p>אין אות קלט כאשר לוחצים על הבקורות</p>
<ul style="list-style-type: none"> • בתקליטורי DVD שונים יש הבדל בין תבניות וידאו שונות (יחס גובה-רוחב) ולכן ייתכן שהתצוגה תהיה במסך מלא. • הפעל את האבחון המובנה. 	<p>התמונה אינה ממלאת את המסך</p>

בעיות ספציפיות בממשק USB

פתרונות אפשריים	בעיות ספציפיות
<ul style="list-style-type: none"> • ודא שהצג הופעל. • חבר בחזרה את כבל ה-upstream למחשב. • חבר בחזרה את התקני ה-USB (מחבר downstream). • כבה את המסך והדלק אותו. • הפעל מחדש את המחשב. • התקני USB מסוימים, כגון דיסק קשיח חיצוני ונייד, דורשים זרם חשמלי גבוה יותר; חבר את ההתקן ישירות למחשב. 	<p>ממשק USB אינו פועל</p>
<ul style="list-style-type: none"> • ודא שהמחשב תואם תקן USB 3.0 • בחלק מהמחשבים יש יציאות USB 2.0, USB 3.0 ו-USB 1.1. ודא שחיברת את ההתקן ליצירת USB מתאימה. • ודא שחיברת את ההתקן ליצירת USB מתאימה. • חבר בחזרה את כבל ה-upstream למחשב. • חבר בחזרה את התקני ה-USB (מחבר downstream). • הפעל מחדש את המחשב. 	<p>ממשק Super Speed USB 3.0 איטי</p>
<ul style="list-style-type: none"> • הגדל את המרחק שבין התקני USB 3.0 למקלט ה-USB. • קרב את מקלט ה-USB האלחוטי עד כמה שניתן אל הציוד ההיקפי האלחוטי. • השתמש בכבל הארכת USB להרחקת מקלט ה-USB האלחוטי עד כמה שניתן מיציאת USB 3.0. 	<p>כשמחברים התקן עם חיבור USB 3.0 הציוד ההיקפי שמחובר באופן אלחוטי ליציאת USB מפסיק לפעול</p>

אזהרה: הוראות בטיחות

⚠ אזהרה: השימוש בבקורות, בכוונונים או בנהלים שאינם מצוינים בתיעוד זה עלול לגרום להתחשמלות, לסכנות חשמליות, ו/או לסכנות מכניות.

למידע נוסף על הוראות בטיחות, עיין בגיליון המידע הבטיחותי, הסביבתי והרגולטורי (SERI).

הודעות תאימות FCC (ארה"ב בלבד) ומידע רגולטורי נוסף

לקבלת הודעות FCC ומידע נוסף אודות תקינה, בקר באתר התאימות בכתובת www.dell.com/regulatory_compliance.

יצירת קשר עם Dell

לפנייה ל-Dell לצורך מכירה, תמיכה טכנית או שירות לקוחות:

1. עבור אל www.dell.com/contactdell.
 2. בחר במדינה או באזור שבהם אתה נמצא בתפריט הנפתח **בחר מדינה/אזור** שבתחתית הדף.
 3. בחר את השירות או את קישור התמיכה המתאימים לפי צרכיך או בחר את שיטת הפנייה הנוחה ביותר עבורך ל-Dell. Dell מציעה מספר אפשרויות לקבלת שירות ותמיכה באינטרנט ובטלפון. הזמינות משתנה כתלות בארץ ובמוצר, וייתכן ששירותים מסוימים לא יהיו זמינים באזורך.
- הערה:** אם אין ברשותך חיבור אינטרנט פעיל, תוכל לקבל מידע נוסף ליצירת קשר בחשבונית הרכישה, בתלוש האריזה, בחשבון או בקטלוג המוצרים של Dell. 