




Monitor Alienware AW2518HF

Uporabniški priročnik

Model: AW2518HF
Upravna številka modela: AW2518HFb

A L I E N W A R E™ 

Opombe, oznake pozor in opozorila

-  **OPOMBA:** OPOMBA kaže pomembne informacije, ki vam bodo v pomoč pri boljši uporabi računalnika.
-  **POZOR:** POZOR kaže morebitno nevarnost za strojno opremo ali izgubo podatkov, če niso upoštevana navodila.
-  **OPOZORILO:** OPOZORILO kaže morebitno škodo na lastnini, osebne poškodbe ali smrt.

Copyright © 2017-2019 Dell Inc. Vse pravice pridržane. Ta izdelek je zaščiten z ameriški in mednarodnimi zakoni o avtorskih pravicah in intelektualni lastnini. Dell™ in logotip Dell sta blagovni znamki družbe Dell Inc. v Združenih državah Amerike in/ali v drugih sodnih oblasteh. Vse druge znamke in imena, omenjena v tem dokumentu, so lahko blagovne znamke njihovih ustreznih podjetij.

Vsebina



O monitorju	5
Vsebina paketa	5
Funkcije izdelka	7
Prepoznavanje delov in kontrolnikov	8
Pogled od spredaj	8
Pogled od zadaj	9
Pogled od zadaj in spodaj	10
Specifikacije monitorja	11
Specifikacije ploskega zaslona	11
Specifikacije ločljivosti	12
Podprti video načini	13
Prednastavljeni načini prikaza	13
Električne specifikacije	14
Fizične značilnosti	14
Okoljske značilnosti	15
Načini za upravljanje napajanja	16
Dodelitve nožic	18
Zmožnost priključitve in predvajanja	19
Vmesnik USB (Universal Serial Bus)	20
Priključek USB za prenos v smeri navzgor	20
Priključek USB za prenos v smeri navzdol	21
Priključki USB	21
Pravilnik za kakovost in slikovne točke monitorja LCD ...	22
Smernice za vzdrževanje	22
Čiščenje monitorja	22
Nastavitev monitorja	23
Pritrditev stojala	23



Priključitev računalnika	26
Odstranitev stojala monitorja	27
Stenska montaža (izbirna)	29
Upravljanje monitorja	30
Vklop monitorja	30
Uporaba kontrolnikov na sprednji plošči	30
Gumb na sprednji plošči	31
Uporaba zaslonskega menija (OSD)	32
Dostopanje do menijskega sistema	32
Opozorilno sporočilo OSD	44
Nastavitev največje ločljivosti	46
Uporaba nagiba, naklona in navpičnega podaljšanja	47
Nagib, naklon	47
Navpično podaljšanje	47
Sukanje monitorja	48
Prilagajanje nastavitev sukanja zaslona sistema	49
Odpravljanje težav	51
Samopreizkus	51
Vgrajena diagnostika	52
Pogoste težave	53
Težave, specifične za izdelek	55
Težave, specifične za vmesnik USB (Universal Serial Bus)	56
Dodatek	57
Obvestila FCC (samo za ZDA) in druge upravne informacije	57
Stik s podjetjem Dell	57



O monitorju

Vsebina paketa

Monitorju so priložene komponente, prikazane spodaj. Preverite, ali ste prejeli vse komponente. Če kaj manjka, izberite [Stik s podjetjem Dell](#).

-  **OPOMBA:** Nekateri elementi so lahko izbirni in morda niso priloženi monitorju. Nekatere funkcije ali nosilci morda niso na voljo v določenih državah.
-  **OPOMBA:** Če želite opraviti nastavev s katerim koli drugim stojalom, za navodila za nastavev glejte priročnik ustreznega stojala za nastavev.

	Monitor
	Element za dvig stojala

	<p>Podstavek stojala</p>
	<p>Magnetni pokrovček</p>
	<p>Pokrov kablov</p>
	<p>Električni kabel (odvisen je od države)</p>
	<p>Kabel HDMI</p>
	<p>Kabel za prenos v smeri navzgor USB 3.0 (omogoča priključke USB na monitorju)</p>
	<ul style="list-style-type: none"> ▪ Priročnik za hitro nastavitvev ▪ Varnostne, okoljevarstvene in upravne informacije

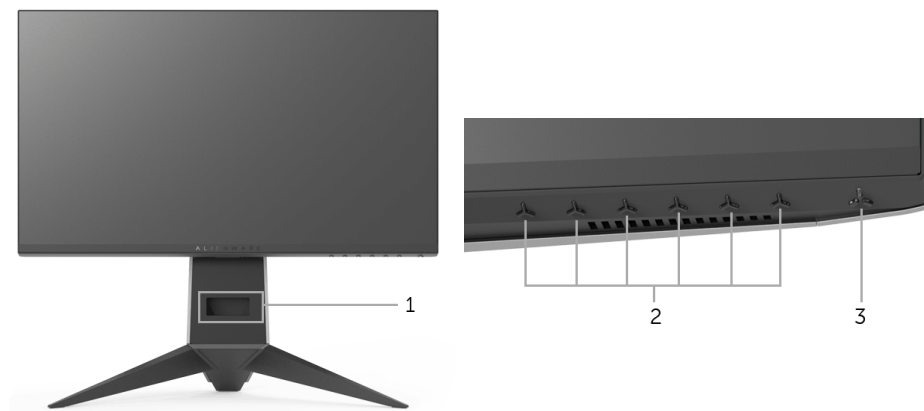
Funkcije izdelka

Monitor s ploskim zaslonom **Alienware AW2518HF** vključuje aktivno matrico, tranzistor s tankim filmom (TFT), zaslon s tekočimi kristali (LCD) in osvetlitev LED od zadaj. Funkcije monitorja vključujejo:

- 62,23 cm (24,5-palčno) območje zaslona za ogled (merjeno diagonalno). Ločljivost: do 1920 x 1080 prek priključkov DisplayPort in HDMI s podporo za celozaslonski način ali nižje ločljivosti.
- Monitor AMD FreeSync z izjemno visoko hitrostjo osveževanja 240 Hz in hitrim odzivnim časom 1 ms.
- Barvna lestvica 72% NTSC.
- Možnost prilagoditve nagiba, vrtenja, naklona in višine.
- Odstranljivo stojalo in 100-mm luknjice za montažo VESA™ (Video Electronics Standards Association), ki zagotavljajo prilagodljive možnosti montaže.
- Digitalna povezljivost s priključkoma DisplayPort in HDMI.
- Opremljen z 1 priključkom USB za prenos v smeri navzgor in 4 priključki USB za prenos v smeri navzdol.
- Zmožnost priključitve in predvajanja, če jo podpira sistem.
- Prilagoditve zaslonskega menija (OSD) za preprosto nastavitvev in optimizacijo zaslona.
- Barvni načini zagotavljajo tudi različne načine za igre, vključno z načinom FPS (First-Person Shooter), RTS (Real-Time Strategy) in RPG (Role-Playing Game) in tri načine za igre, ki jih lahko prilagodite po svoji izbiri.
- Moč v načinu spanja je 0,3 W.
- Z zaslonom brez utripanja povečajte udobje za oči.
- Morebitni dolgoročni učinki oddajanja modre svetlobe iz monitorja lahko poškodujejo oči, povzročajo pa tudi utrujenost oči, digitalno obremenitev oči ipd. Funkcija ComfortView je oblikovana tako, da zmanjša količino modre svetlobe, ki jo oddaja monitor, da se poveča udobje za oči.

Prepoznavanje delov in kontrolnikov

Pogled od spredaj



Oznaka	Opis
1	Reža za napeljavo kablov (na sprednji strani stojala)
2	Funkcijski gumbi (za dodatne informacije glejte Upravljanje monitorja)
3	Gumb za vklop/izklop (z indikatorjem LED)

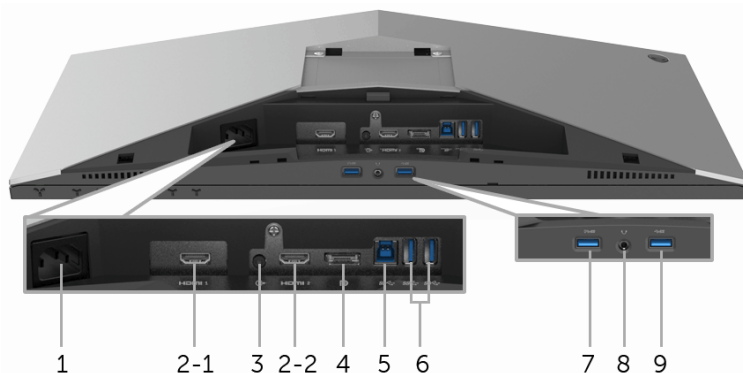
Pogled od zadaj



Pogled od zadaj s stojalom monitorja

Oznaka	Opis	Uporaba
1	Luknjice za montažo VESA (100 mm x 100 mm za pritrjenim pokrovom VESA)	Monitor za stensko montažo s kompletom za stensko montažo, združljivim s standardom VESA (100 mm x 100 mm).
2	Nalepka z upravnimi obvestili	Navaja upravna potrdila.
3	Gumb za sprostitvev stojala	Z monitorja sprosti stojalo.
4	Nalepka s serijsko številko v obliki črtne kode	To nalepko glejte, če se morate obrniti na Dell za tehnično podporo.
5	Reže za napeljavo kablov (na levi in desni strani stojala)	Uporablja se za ureditev kablov z napeljavo skozi reže.

Pogled od zadaj in spodaj



Pogled od zadaj in spodaj brez stojala monitorja

Oznaka	Opis	Uporaba
1	Priključek električnega kabla	Omogoča priključitev električnega kabla (priloženega monitorju).
2 (1, 2)	Priključek HDMI	Priključite računalnik s kablom HDMI (priložen monitorju).
3	Priključek za izhodno linijo	Omogoča priključitev zvočnikov. OPOMBA: Ta priključek ne podpira slušalk.
4	DisplayPort	Priključite računalnik s kablom DP.
5	Priključek USB za prenos v smeri navzgor	Omogočajo priključitev kabla USB (priloženega monitorju) v ta priključek in v računalnik, da na monitorju omogočite priključke USB.
6, 9	Priključek USB 3.0	Omogočajo priključitev naprave USB. OPOMBA: Za uporabo tega priključka morate priključiti kabel USB (priložen monitorju) v priključek USB za prenos v smeri navzgor na monitorju in v računalnik.
7	Priključek USB za prenos v smeri navzdol z možnostjo napajanja	Omogoča polnjenje naprave USB.
8	Izhodni priključek za slušalke	Omogoča priključitev slušalk.

Specifikacije monitorja

Specifikacije ploskega zaslona

Model	AW2518HF
Vrsta monitorja	Aktivna matrica - TFT LCD
Tehnologija zaslona	TN
Razmerje stranic	16:9
Vidna slika	
Diagonala	622,3 mm (24,5 palca)
Vodoravno, aktivno območje	543,74 mm (21,41 palca)
Navpično, aktivno območje	302,62 mm (11,91 palca)
Območje	164545,63 mm ² (255,05 palca ²)
Slikovna točka	0,2832 mm x 0,2802 mm
Število slikovnih točk na palec (PPI)	90
Kot gledanja	Značilno 160° (navpično) Značilno 170° (vodoravno)
Izhod osvetlitve	400 cd/m ² (značilno)
Kontrastno razmerje	1000 proti 1 (značilno)
Prevleka sprednje plošče	Zaščita proti bleščanju s trdoto 3H
Osvetlitev ozadja	Sistem osvetlitve robov LED
Odzivni čas	1 ms iz sive v sivo
Barvna globina	16,7 milijona barv
Barvna lestvica	72%* (CIE1931)
Vgrajene naprave	<ul style="list-style-type: none">▪ Izjemno hitri razdelilnik USB 3.0 (z enim priključkom USB 3.0 za prenos v smeri navzgor)▪ 4 priključki USB 3.0 za prenos v smeri navzdol (vključno z enim priključkom, ki podpira polnjenje)

Povezljivost	<ul style="list-style-type: none"> • 1 priključek DP 1.2 • 2 priključek HDMI 2.0 • 1 priključek USB 3.0 za prenos v smeri navzgor (na zadnji strani) • 2 priključka USB 3.0 za prenos v smeri navzdol (na zadnji strani) • 2 priključka USB 3.0 za prenos v smeri navzdol (na dnu) • 1 izhodni priključek za slušalke (na dnu) • 1 priključek za izhod zvoka (na zadnji strani)
Širina obrobe (od roba monitorja do aktivnega območja)	6,02 mm (zgoraj/levo/desno) 19,23 mm (spodaj)
Prilagodljivost	
Stojalo s prilagodljivo višino	0 do 130 mm
Nagib	-5° do 25°
Vrtenje	-20° do 20°
Zasuk	-90° do 90°
Združljivost Dell Display Manager (DDM)	Da

* Barvna lestvica (značilna) temelji na testnih standardih CIE1976 (82%) in CIE1931 (72%).

Specifikacije ločljivosti

Model	AW2518HF
Območje vodoravnega pregledovanja	249,1 kHz do 263 kHz (samodejno)
Območje navpičnega pregledovanja	30 Hz do 240 Hz (samodejno)
Največja prednastavljena ločljivost	1920 x 1080 pri 240 Hz

Podprti video načini

Model	AW2518HF
Zmožnosti za prikaz videa (predvajanje HDMI in DP)	480i, 480p, 576i, 576p, 720p, 1080i, 1080p, FHD

Prednastavljeni načini prikaza

Načini prikaza HDMI

Način prikaza	Vodoravna frekvenca (kHz)	Navpična frekvenca (Hz)	Pikselska ura (MHz)	Polarnost sinhroniziranja (vodoravno/ navpično)
VESA, VGA, 640 x 480	31,5	60	25,2	-/-
VESA, 800 x 600	37,88	60	40	+/+
VESA, 1024 x 768	48,36	60	65	-/-
HDTV, 1920 x 1080p	67,5	60	148,5	+/+
HDTV, 1920 x 1080p pri 120 Hz	137,26	120	285,5	+/-
HDTV, 1920 x 1080p pri 144 Hz	166,59	144	346,5	+/-
HDTV, 1920 x 1080p pri 240 Hz	291,31	240	594,27	+/-

Načini prikaza DP

Način prikaza	Vodoravna frekvenca (kHz)	Navpična frekvenca (Hz)	Pikselska ura (MHz)	Polarnost sinhroniziranja (vodoravno/ navpično)
VESA, 640 x 480	31,5	60	25,2	-/-
VESA, 800 x 600	37,88	60	40	+/+
VESA, 1024 x 768	48,36	60	65	-/-
HDTV, 1920 x 1080p	67,5	60	148,5	+/+

HDTV, 1920 x 1080p pri 120 Hz	137,26	120	285,5	+/-
HDTV, 1920 x 1080p pri 144 Hz	166,59	144	346,5	+/-
HDTV, 1920 x 1080p pri 240 Hz	291,31	240	594,27	+/-

 **OPOMBA: Ta monitor zagotavlja podporo za AMD FreeSync.**

Električne specifikacije

Model	AW2518HF
Vhodni signali za video	<ul style="list-style-type: none"> HDMI 2.0, 600 mV za vsako diferencialno linijo, 100 ohmov vhodne impedance za diferencialni par DisplayPort 1.2, 600 mV za vsako diferencialno linijo, 100 ohmov vhodne impedance za diferencialni par
Vhodni signali sinhronizacije	Ločena vodoravna in navpična sinhronizacija, raven TTL brez polarnosti, SOG (sestavljene SYNC na zelenem)
Vhodna izmenična napetost/ frekvenca/tok	100 do 240 V izmeničnega toka/50 Hz ali 60 Hz \pm 3 Hz/1,5 A (značilno)
Vhodni tok	<ul style="list-style-type: none"> 120 V: 30 A (največ.) pri 0°C (hladen zagon) 220 V: 60 A (največ.) pri 0°C (hladen zagon)

Fizične značilnosti

Model	AW2518HF
Vrsta signalnega kabla	<ul style="list-style-type: none"> Digitalni: HDMI, 19-nožični Digitalni: DisplayPort, 20-nožični (kabel ni priložen) Universal Serial Bus: USB, 9-nožični
Dimenzije (s stojalom)	
Višina (podaljšana)	523,3 mm (20,6 palca)

Višina (stisnjena)	418,4 mm (16,5 palca)
Širina	555,8 mm (21,88 palca)
Globina	268,6 mm (10,57 palca)
Dimenzije (brez stojala)	
Višina	327,9 mm (12,91 palca)
Širina	555,8 mm (21,88 palca)
Globina	64,6 mm (2,54 palca)
Dimenzije stojala	
Višina (podaljšana)	426,7 mm (16,8 palca)
Višina (stisnjena)	418,4 mm (16,5 palca)
Širina	465,7 mm (18,33 palca)
Globina	268,6 mm (10,57 palca)
Teža	
Teža z embalažo	11,13 kg (24,52 funta)
Teža s sklopom stojala in kabli	6,88 kg (15,15 funta)
Teža brez sklopa stojala (za stensko ali VESA montažo brez kablov)	3,38 kg (7,45 funta)
Teža sklopa stojala	3,20 kg (7,05 funta)
Sijajni premaz sprednjega okvirja	Črn okvir – sijajna enota 20 (maksimum)

Okoljske značilnosti

Model	AW2518HF
Zdržljivost s standardi	
<ul style="list-style-type: none"> ▪ Monitor s potrdilom ENERGY STAR ▪ Steklo brez arzena in plošča brez živega srebra 	
Temperatura	
Delovanje	0°C do 40°C (32°F do 104°F)
Mirovanje	<ul style="list-style-type: none"> ▪ Pomnilnik: -20°C do 60°C (-4°F do 140°F) ▪ Dostava: -20°C do 60°C (-4°F do 140°F)

Vlažnost	
Delovanje	10% do 80% (brez kondenzacije)
Mirovanje	<ul style="list-style-type: none"> • Pomnilnik: 5% do 90% (brez kondenzacije) • Dostava: 5% do 90% (brez kondenzacije)
Nadmorska višina	
Delovanje	5.000 m (16.404 čevljev) (največ)
Mirovanje	12.192 m (40.000 čevljev) (največ)
Toplotna izguba	<ul style="list-style-type: none"> • 221,8 BTU/uro (največ) • 60,0 BTU/uro (značilno)

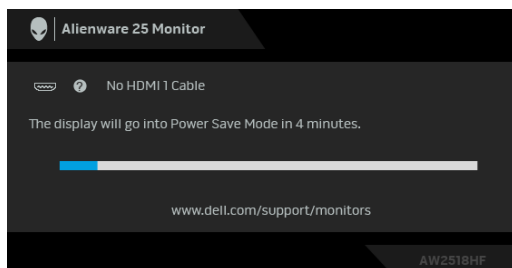
Načini za upravljanje napajanja

Če imate v računalniku nameščeno programsko opremo ali kartico zaslona za združljivost z VESA DPM™, lahko monitor samodejno zmanjša porabo energije, ko ni v uporabi. To se imenuje **Način varčevanja z energijo***. Če računalnik zazna vnos s tipkovnico, miško ali drugo vhodno napravo, samodejno preklopi v način delovanja. Spodnja tabela prikazuje porabo energije in signale te samodejne funkcije za varčevanje z energijo.

Načini VESA	Vodoravno sinhroniziranje	Navpično sinhroniziranje	Video	Indikator vklopa/izklopa	Poraba energije
Običajno delovanje	Aktivno	Aktivno	Aktivno	Modra	65 W (največ)** 17,6 W (značilno)
Neaktivni način	Neaktivno	Neaktivno	Prazno	Rumena (utripa)	Manj kot 0,3 W
Izklop	-	-	-	Izklopljeno	Manj kot 0,3 W

Energy Star	Poraba energije
P _{on}	13,5 W
E _{TEC}	43,1 kWh

Meni OSD deluje samo v načinu običajnega delovanja. Če je v neaktivnem stanju pritisnjen kateri koli gumb, se prikaže naslednje sporočilo:



 **OPOMBA: Sporočilo je lahko nekoliko drugačno glede na priključen vhodni signal.**

 **OPOMBA: Ta monitor ustreza standardu ENERGY STAR.**



 **OPOMBA:**

P_{on}: poraba energije pri vklopljenem načinu ustreza definiciji iz različice Energy Star 7.0.

E_{TEC}: Skupna poraba energije v kWh ustreza definiciji iz različice Energy Star 7.0.

* Način ničelne porabe v IZKLOPLJENEM načinu lahko dosežete samo tako, da glavni kabel izklopate iz monitorja.

** Največja poraba energija pri največji osvetlitvi in aktivnem priključku USB.

Ta dokument je zgolj informativen in odraža delovanje v laboratoriju. Vaš izdelek lahko deluje drugače, kar je odvisno od naročene programske opreme, komponent in zunanjih naprav, in ni obvezan posodobiti takšnih informacij. Zato naj se stranka pri odločanju o električni toleranci ali drugih vprašanjih ne zanaša na te informacije. Glede točnosti ali popolnosti ni na voljo nobena izrecna ali vključena garancija.

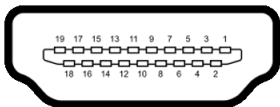
Dodelitve nožic

Priključek DisplayPort



Številka nožice	20-nožična stran priključenega signalnega kabla
1	ML3 (n)
2	GND
3	ML3 (p)
4	ML2 (n)
5	GND
6	ML2 (p)
7	ML1 (n)
8	GND
9	ML1 (p)
10	ML0 (n)
11	GND
12	ML0 (p)
13	GND
14	GND
15	AUX (p)
16	GND
17	AUX (n)
18	Zaznavanje med delovanjem
19	Re-PWR
20	+3,3 V DP_PWR

Priključek HDMI



Številka nožice	19-nožična stran priključenega signalnega kabla
1	TMDS DATA 2+
2	TMDS DATA 2 SHIELD
3	TMDS DATA 2-
4	TMDS DATA 1+
5	TMDS DATA 1 SHIELD
6	TMDS DATA 1-
7	TMDS DATA 0+
8	TMDS DATA 0 SHIELD
9	TMDS DATA 0-
10	TMDS CLOCK+
11	TMDS CLOCK SHIELD
12	TMDS CLOCK-
13	CEC
14	Rezervirano (N.C. v napravi)
15	DDC CLOCK (SCL)
16	DDC DATA (SDA)
17	Ozemljitev DDC/CEC
18	NAPAJANJE +5 V
19	ZAZNAVANJE MED DELOVANJEM

Zmožnost priključitve in predvajanja


Monitor lahko priključite v kateri koli sistem, ki je združljiv s funkcijo priključitve in predvajanja. Monitor samodejno nudi računalniški sistem s podatki EDID (Extended Display Identification Data) s protokoli DDC (Display Data Channel), da lahko sistem konfigurira samega sebe in optimizira nastavitve monitorja. Večina namestitvev monitorjev je samodejnih; če želite, lahko izberete drugačne nastavitve. Za dodatne informacije o spreminjanju nastavitvev monitorja glejte [Upravljanje monitorja](#).

Vmesnik USB (Universal Serial Bus)

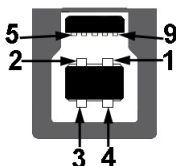
Ta razdelek vsebuje informacije o priključkih USB, ki so na voljo na monitorju.

OPOMBA: Ta monitor je združljiv s standardom izjemno hitrega USB 3.0.

Hitrost prenosa	Hitrost prenosa podatkov	Poraba energije*
Izjemno hiter	5 Gb/s	4,5 W (največ, vsak priključek)
Hiter	480 Mb/s	4,5 W (največ, vsak priključek)
Polna hitrost	12 Mb/s	4,5 W (največ, vsak priključek)

* Do 2 A prek priključka USB za prenos v smeri navzdol (priključek z ikono baterije ) z napravami, združljivimi z BC1.2, ali običajnimi napravami USB.

Priključek USB za prenos v smeri navzgor




Številka nožice	9-nožična stran priključka
1	VCC
2	D-
3	D+
4	GND
5	SSTX-
6	SSTX+
7	GND
8	SSRX-
9	SSRX+

Priključek USB za prenos v smeri navzdol




Številka nožice	9-nožična stran priključka
1	VCC
2	D-
3	D+
4	GND
5	SSRX-
6	SSRX+
7	GND
8	SSTX-
9	SSTX+

Priključki USB

- 1 za prenos v smeri navzgor - na zadnji strani
- 2 za prenos v smeri navzdol - na zadnji strani
- 2 za prenos v smeri navzdol - na spodnji strani
- Priključek za polnjenje – priključek z ikono baterije ; podpira možnost hitrega polnjenja, če je naprava združljiva s standardom BC1.2.

 **OPOMBA: Funkcionalnost USB 3.0 zahteva računalnik z zmožnostjo USB 3.0.**

 **OPOMBA: Vmesnik USB monitorja deluje samo, če je monitor vklopljen ali v načinu varčevanja z energijo. Če izklopite monitor in ga nato vklopite, lahko priključene zunanje naprave obnovijo običajno delovanje po nekaj sekundah.**

Pravilnik za kakovost in slikovne točke monitorja LCD

Med postopkom proizvodnje monitorja LCD se lahko zgodi, da se ena ali več slikovnih točk fiksira v nespremenljivo stanje, ki ga je težko videti, vendar to ne vpliva na kakovost ali uporabnost monitorja. Za dodatne informacije o Pravilniku za kakovost in slikovne točke monitorja Dell pojdite na spletno mesto za podporo Dell na naslovu: <http://www.dell.com/support/monitors>.

Smernice za vzdrževanje

Čiščenje monitorja

△ **POZOR: Preden očistite monitor, preberite razdelek [Varnostna navodila](#) in ga upoštevajte.**



⚠ **OPOZORILO: Pred čiščenjem monitorja izklopite električni kabel monitorja iz električne vtičnice.**

Za najboljše prakse pri razpakiranju, čiščenju ali dotikanju monitorja upoštevajte navodila na spodnjem seznamu:

- Če želite očistiti antistatični zaslon, mehko in čisto krpo rahlo navlažite z vodo. Če je mogoče, uporabite posebno krpico ali raztopino za čiščenje zaslona, ki je primerna za antistatični premaz. Ne uporabljajte benzena, razredčil, amonijaka, abrazivnih čistil ali stisnjenega zraka.
- Monitor očistite z rahlo navlaženo toplo krpo. Ne uporabljajte nobenih čistil, ker nekatera na monitorju pustijo moten film.
- Če pri razpakiranju monitorja opazite bel prah, ga obrišite s krpo.
- Z monitorjem ravnajte previdno, ker se lahko praske na temnih monitorjih poznajo hitreje kot na svetlih.
- Kot pomoč pri vzdrževanju čim boljše kakovosti monitorja uporabite dinamični spreminjajoč se ohranjevalnik zaslona in monitor izklopite, ko ni v uporabi.

Nastavitev monitorja

Pritrditev stojala

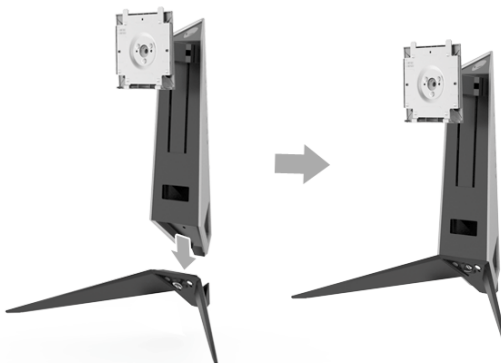
-  **OPOMBA:** Ko je monitor odpremljen iz tovarne, stojalo ni pritrjeno.
-  **OPOMBA:** To velja za monitor s stojalom. Če kupite katero koli drugo stojalo, za navodila za nastavitev glejte nastavitveni priročnik ustreznega stojala.

Postopek pritrditve stojala monitorja:

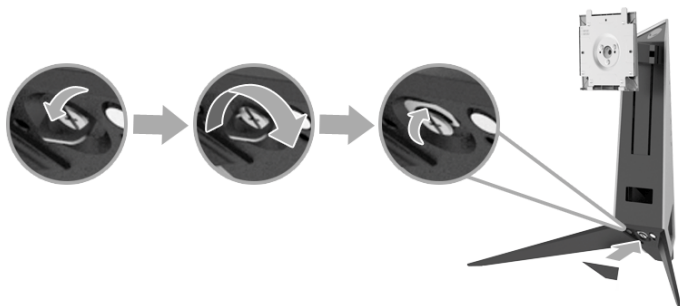
1. Monitor postavite na mehko krpo ali blazino.



2. Element za dvig stojala poravnajte s podstavkom stojala in ga postavite nanj.



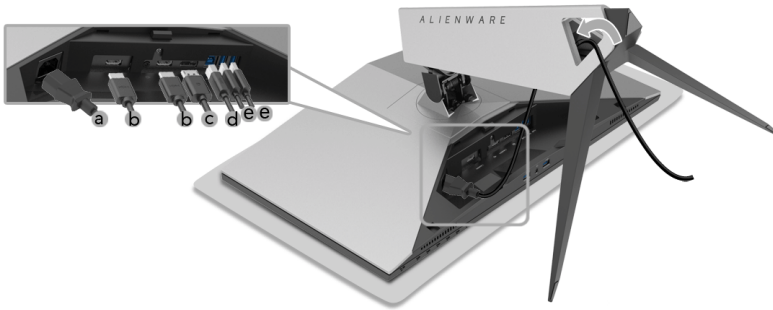
3. Odprite držalo vijaka in za pritrditev elementa za dvig stojala na podstavek stojala vijak obrnite v smeri urinega kazalca.
4. Ko privijete vijak, zaprite držalo vijaka.
5. Magnetni pokrovček za vijake poravnajte s podstavkom stojala in ga pritrdite nanj.



6. Jezičke na sklopu stojala potisnite v reže na monitorju, da se zaskoči.



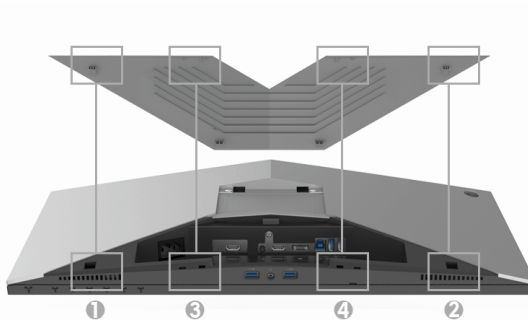
7. Napeljite potrebne kable in jih priključite na monitor, tako kot je prikazano na sliki.
- a. Napajalni kabel
 - b. Kabel HDMI
 - c. Kabel DP (dodatni, kabel ni priložen)
 - d. Kabel USB za prenos v smeri navzgor
 - e. Kabli USB za prenos v smeri navzdol (dodatni, kabel ni priložen)



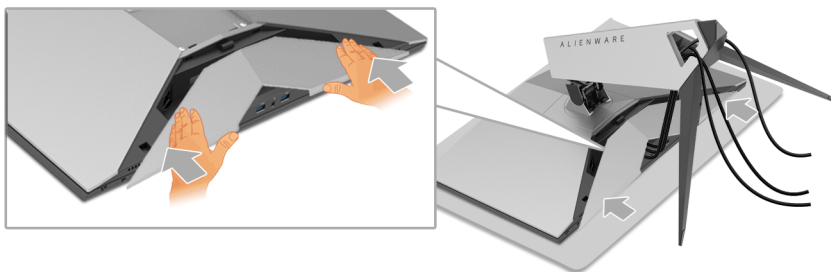
OPOMBA: Kable napeljite tako, da bodo vsi lepo razporejeni, ko boste zaprli pokrov za kable.

OPOZORILO: Monitorja ne priključujte ali vklaplajate, dokler se ne prikažejo navodila za ti dejanji.

- 8. Prepričajte se, da so jezički na pokrovu kabla poravnani z režama 1 in 2 na zadnji strani monitorja.
- 9. Prepričajte se, da so jezički na pokrovu kabla poravnani z režama 3 in 4 na zadnji strani monitorja.



10. S prsti in palci obeh rok povlecite pokrov kablov, da se zaskoči, kot prikazuje spodnja slika.



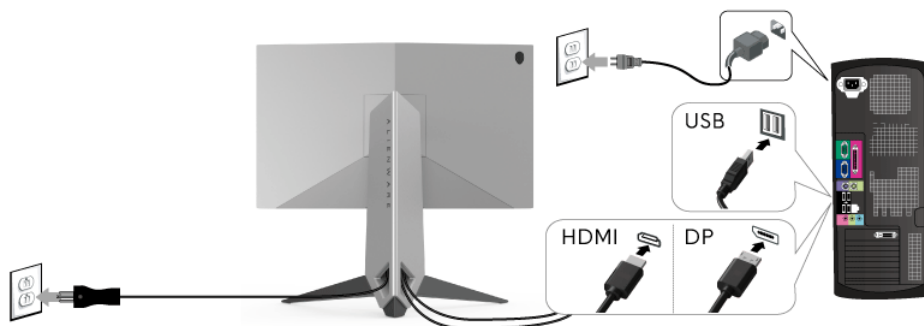
- OPOMBA:** Prepričajte se, da je kable mogoče napeljati skozi dno pokrova za kable.

Priključitev računalnika

- OPAZORILLO:** Preden začnete kateri koli postopek v tem razdelku, upoštevajte **Varnostna navodila**.

- OPOMBA:** Vseh kablov ne priključite hkrati v računalnik.
OPOMBA: Glej tudi **Pritrditev stojala**.

Postopek priključitve monitorja v računalnik:



1. Drugi konec priključenega kablov DP ali HDMI vključite v računalnik.
2. Priključek USB 3.0 za prenos v smeri navzgor priključite v ustrezen priključek USB 3.0 na računalniku (kabel je priložen). (Za podrobnosti glejte **Pogled od zadaj in spodaj**.)

3. Zunanje naprave USB 3.0 priključite v priključek USB 3.0 za prenos v smeri navzdol na monitorju.
4. Napajalna kabla računalnika in monitorja priključite v bližnjo vtičnico.
5. Vklopite monitor in računalnik.

Če se na monitorju prikaže slika, je namestitev končana. Če slika ni prikazana, glejte **Težave, specifične za vmesnik USB (Universal Serial Bus)**.

OPOMBA: Grafike so zgolj ilustrativne. Videz računalnika je lahko drugačen.

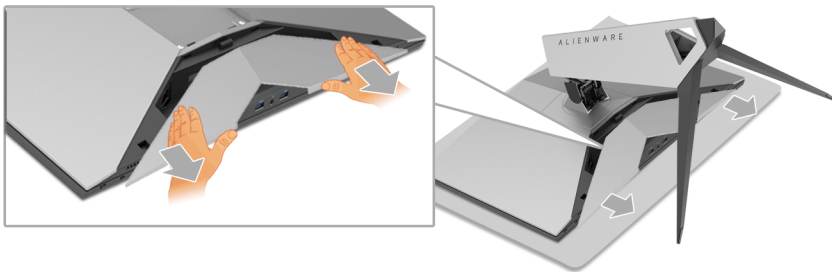
Odstranitev stojala monitorja

OPOMBA: Da med odstranjevanjem stojala preprečite praske na zaslonu LCD, postavite monitor na mehko, čisto površino.

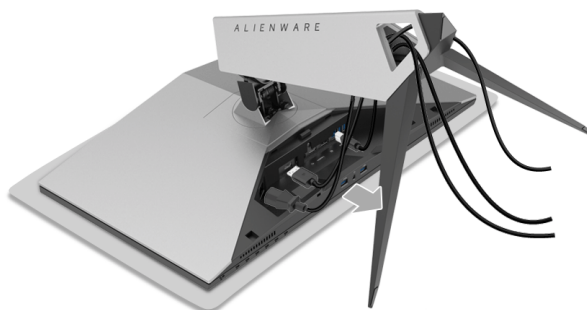
OPOMBA: To velja za monitor s stojalom. Če kupite katero koli drugo stojalo, za navodila za nastavitev glejte nastavitveni priročnik ustreznega stojala.

Postopek odstranitve stojala:

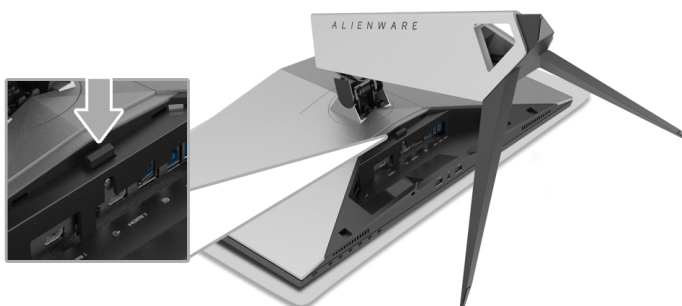
1. Izklopite monitor.
2. Iztaknite kable iz računalnika.
3. Monitor postavite na mehko krpo ali blazino.
4. Pokrov kabla narahlo pritisnite in ga povlecite z monitorja.



5. Iztaknite kable iz monitorja.



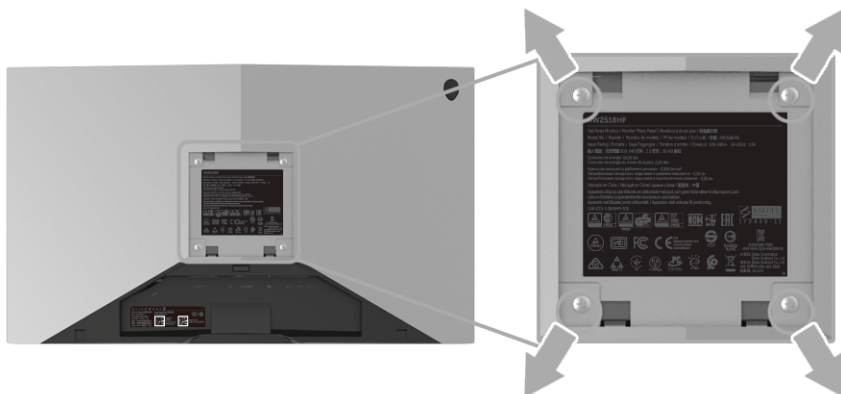
6. Pritisnite in pridržite gumb za sprostitve stojala.



7. Dvignite stojalo in ga povlecite od monitorja.



Stenska montaža (izbirna)



(Mere vijaka: M4 x 10 mm).

Glejte navodila, priložena kompletu za stensko montažo, združljivo s standardom VESA.

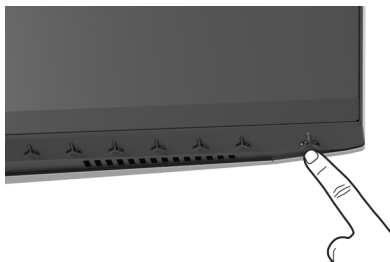
1. Zaslona monitorja postavite na mehko krpo ali blazino na stabilni, ravni mizi.
2. Odstranite stojalo.
3. S križnim izvijačem Phillips odvijte štiri vijake, s katerimi je pritrjen plastični pokrov.
4. Montažni nosilec iz kompleta za stensko namestitev pritrдите na monitor.
5. Z upoštevanjem navodil, priloženih kompletu za stensko namestitev, pritrдите monitor na steno.

OPOMBA: Samo za uporabo s stenskim montažnim nosilcem, navedenim v UL, z minimalno kapaciteto teže/obremenitve 13,52 kg.

Upravljanje monitorja

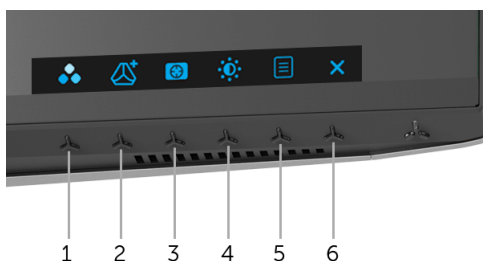
Vklop monitorja

Za vklop monitorja pritisnite gumb za vklop/izklop.









Uporaba kontrolnikov na sprednji plošči

S kontrolnimi gumbi na sprednji strani monitorja lahko prilagodite nastavitve.



Spodnja tabela opisuje gumbne na sprednji plošči:





Gumb na sprednji plošči	Opis
1  Bližnjična tipka/ Preset Modes (Prednastavljeni načini)	S tem gumbom izberite s seznama prednastavljenih barvnih načinov.
2  Bližnjična tipka/ Game Enhance Mode (Izboljšani način igre)	S tem gumbom lahko zaženete meni Game Enhance Mode (Izboljšani način igre).

3	 Bližnjična tipka/ Dark Stabilizer (Stabilizator temne)	S tem gumbom lahko zaženete meni Dark Stabilizer (Stabilizator temne) .
4	 Bližnjična tipka/ Brightness/ Contrast (Svetlost/ Kontrast)	S tem gumbom lahko neposredno dostopite do menija Brightness/Contrast (Svetlost/Kontrast) .
5	 Meni	Z gumbom za Meni lahko zaženete zaslonski meni (OSD). Glejte Dostopanje do menijskega sistema .
6	 Izhod	S tem gumbom lahko zaprete glavni meni OSD.

Gumb na sprednji plošči

Z gumbi na sprednji strani monitorja lahko prilagodite nastavitve slike.




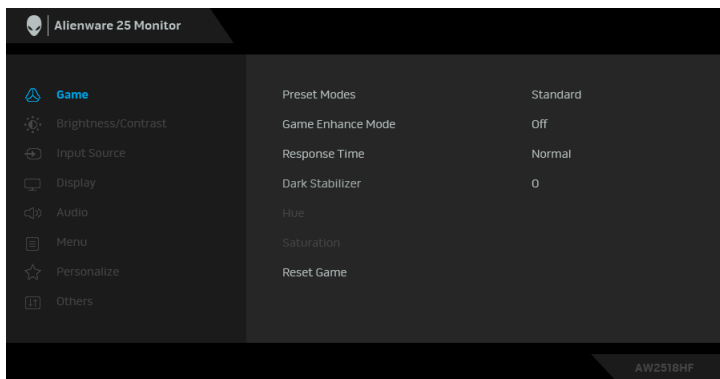
Gumb na sprednji plošči	Opis
1  Gor	Z gumbom Gor lahko prilagodite (povečate obsege) elemente na meniju OSD.
2  Dol	Z gumbom Dol lahko prilagodite (zmanjšate obsege) elemente na meniju OSD.
3  Izbira	Z gumbom Izbira lahko potrdite izbiro.
4  Nazaj	Z gumbom Nazaj se lahko vrnete na prejšnji meni.








Uporaba zaslonskega menija (OSD)

Dostopanje do menijskega sistema

OPOMBA: Če spremenite nastavitve, nato pa nadaljujete na drug meni ali zaprete meni OSD, monitor samodejno shrani te spremembe. Spremembe se shranijo tudi, če spremenite nastavitve, nato pa počakate, da meni OSD izgine.

1. Pritisnite gumb , da zaženete meni OSD in prikažete glavni meni.



2. Za premikanje med možnostmi nastavitvev pritisnite gumba  in . Ko se premaknete z ene ikone na drugo, se označi ime možnosti. Za celoten seznam možnosti, ki so na voljo za monitor, glejte spodnjo tabelo.
3. Za aktiviranje označene možnosti enkrat pritisnite gumb .
4. Za izbiro zelenega parametra pritisnite gumba  in .
5. Pritisnite , da odprete podmeni, nato pa glede na indikatorje opravite spremembe s smernimi gumbi.
6. Za vrnitev na glavni meni izberite gumb .

Ikona

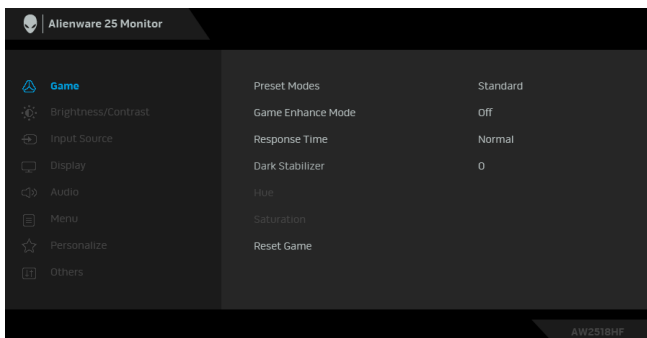
Meni in podmeniji

Opis



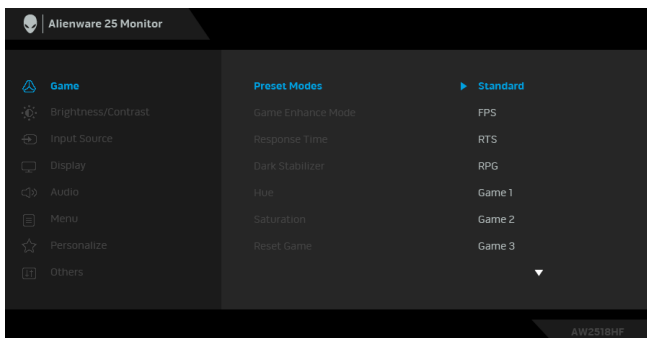
Game (Igra)

S tem menijem lahko prilagodite vizualno izkušnjo igranja.



Preset Modes (Prednastavljeni načini)

Omogoča, da izberete s seznama prednastavljenih barvnih načinov.





- **Standard (Standardno):** naloži privzete barvne nastavitve monitorja. To je privzeti prednastavljeni način.
- **FPS:** naloži barvne nastavitve, ki so primerne za igre prvoosebne strelske igre.
- **RTS:** naloži barvne nastavitve, ki so primerne za igre strateške igre v realnem času.
- **RPG:** naloži barvne nastavitve, ki so primerne za igre igranje vlog.
- **Game 1 (Igra 1)/Game 2 (Igra 2)/Game 3 (Igra 3):** omogočajo, da prilagodite barvne nastavitve za igranje.

Preset Modes
(Prednastavljeni
načini)

▪ **ComfortView:** zmanjša raven modre svetlobe, ki jo oddaja zaslon, zato je udobnejši za oči.

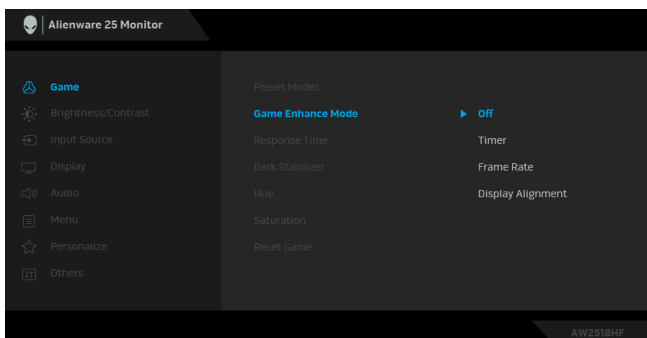
OPOZORILO: Morebitni dolgoročni učinki oddajanja modre svetlobe iz monitorja lahko povzročijo osebne poškodbe, na primer digitalno obremenitev oči, utrujenost oči in poškodbe oči. Daljša uporaba monitorja lahko tudi povzroči bolečine v delih telesa, na primer v vratu, roki, hrbtu in ramenih.

Če želite pri daljši uporabi monitorja zmanjšati tveganje za utrujenost oči in bolečine v vratu/rokah/hrbtu/ramenih, predlagamo naslednje:

1. Zaslon nastavite tako, da bo od vaših oči oddaljen od 20 do 28 palcev (50 do 70 cm).
 2. Večkrat pomežiknite, da si navlažite oči, ali pa si po daljši uporabi monitorja zmočite oči z vodo.
 3. Vsaki dve uri si vzemite 20-minutni odmor.
 4. V odmorih pogledajte stran od monitorja in vsaj 20 sekund glejte v predmet v daljavi, ki je oddaljen vsaj 20 čevljev.
 5. Med odmori izvedite raztegovalne vaje, da zmanjšate napetost v vratu, roki, hrbtu in ramenih.
- **Warm (Toplo):** poveča barvno temperaturo. Zaslon je z rdečim/rumenim odtenkom videti toplejši.
 - **Cool (Hladno):** zmanjša barvno temperaturo. Zaslon je z modrim odtenkom videti hladnejši.
 - **Custom Color (Barva po meri):** omogoča ročno prilagajanje barvnih nastavitvev. Z gumboma  in  lahko prilagodite vrednosti treh barv (R, G, B) in ustvarite svoj prednastavljeni barvni način.
-

Game Enhance Mode (Izboljšani način igre)

Možnost nudi tri razpoložljive funkcije, s katerimi lahko izboljšate izkušnjo igranja.



- **Off (Izklopljeno)**

Izberite, da onemogočite funkcije pod možnostjo **Game Enhance Mode (Izboljšani način igre)**.

- **Timer (Časomer)**

Omogoča, da onemogočite ali omogočite časomer v zgornjem levem vogalu zaslona. Časomer prikazuje čas, ki preteče od začetka igre. Če želite izmeriti ciljno hitrost igre, izberite možnost s seznama časovnih intervalov.

- **Frame Rate (Hitrost sličic)**

Če izberete **On (Vključeno)**, lahko pri igranju iger prikažete trenutno število sličic na sekundo. Višja kot je hitrost, gladkejši so videti premiki.

- **Display Alignment (Poravnava zaslona)**

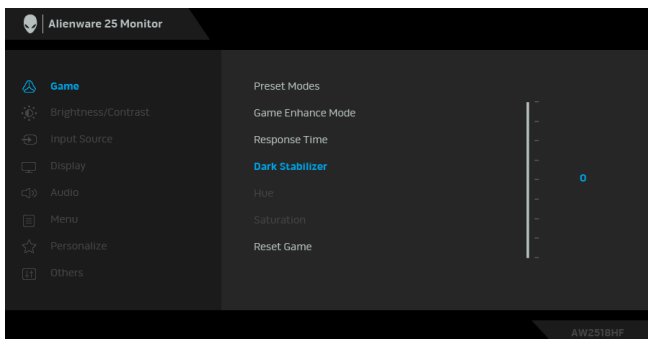
Aktivirajte funkcijo, da vam pomaga zagotoviti popolno poravnavo video vsebine na več zaslonih.

Response Time (Odzivni čas)



Omogoča, da nastavite možnost **Response Time (Odzivni čas)** na **Normal (Normalno)**, **Fast (Hitro)** ali **Super Fast (Izjemno hitro)**.

Dark Stabilizer (Stabilizator temne)


Funkcija izboljšuje vidljivost za temne igre. Višja kot je vrednost (od 0 do 3), boljša je vidljivost v temnem območju vidne slike.



Hue (Odtенок)



Ta funkcija lahko spremeni barvo videoslike v zeleno ali vijolično. Uporablja se za prilagoditev zelenega kožnega barvnega odtenka. S pomočjo  ali  lahko prilagodite raven odtenka od 0 do 100.

S pomočjo  lahko povečate zelen odtenek videoslike.


S pomočjo  lahko povečate vijoličen odtenek videoslike.

OPOMBA: Prilagoditev možnosti **Hue (Odtенок)** je na voljo samo, če izberete prednastavljeni način **FPS, RTS** ali **RPG**.

Saturation (Nasičenost)

Ta funkcija lahko prilagodi barvno nasičenost videoslike. S pomočjo  ali  lahko prilagodite raven nasičenosti od 0 do 100.

S pomočjo  lahko povečate barvni videz videoslike.

S pomočjo  lahko povečate enobarvni videz videoslike.

OPOMBA: Prilagoditev možnosti **Saturation (Nasičenost)** je na voljo samo, če izberete prednastavljeni način **FPS, RTS** ali **RPG**.

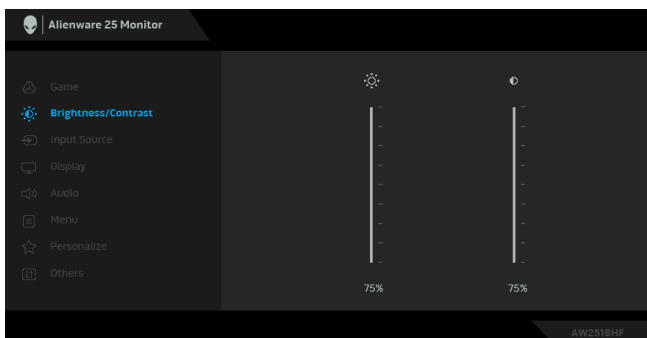
Reset Game (Ponastavi igro)

To možnost izberite, da obnovite privzete nastavitve igre.





Brightness/ Contrast (Svetlost/ Kontrast)

S tem menijem lahko aktivirate prilagoditev **Brightness/
Contrast (Svetlost/Kontrast)**.





Brightness (Svetlost)

Brightness (Svetlost) prilagodi osvetlitev ozadja.

Pritisnite gumb , da povečate svetost, in pritisnite gumb , da jo zmanjšate (minimum 0/maksimum 100).

Contrast (Kontrast)

Najprej prilagodite **Brightness (Svetlost)**, **Contrast (Kontrast)** pa prilagodite samo, če je potrebna nadaljnja prilagoditev.

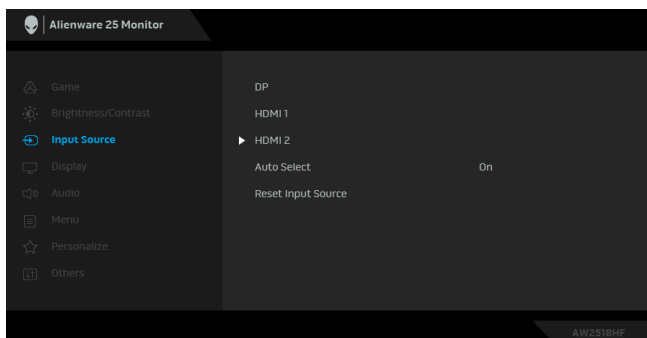
Pritisnite gumb , da povečate kontrast, in pritisnite gumb , da ga zmanjšate (minimum 0/maksimum 100).

Funkcija **Contrast (Kontrast)** prilagodi stopnjo razlike med temnimi in svetlimi področji na zaslonu monitorja.



Input Source (Vhodni vir)

Na meniju **Input Source (Vhodni vir)** lahko izberete med različnimi video signali, priključenimi na monitor.



DP Vhod **DP** izberite, če uporabljate priključek DP.

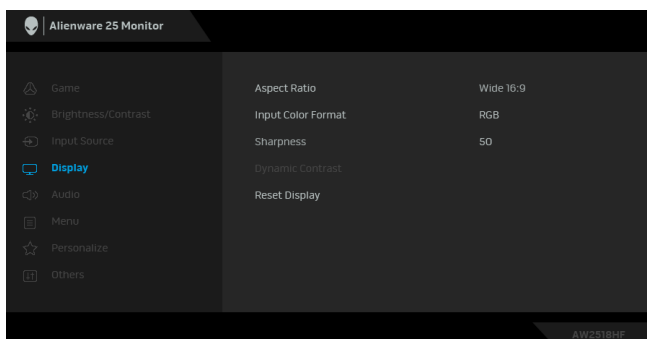
HDMI 1
HDMI 2 Vhod **HDMI 1** ali **HDMI 2** izberite, če uporabljate priključke HDMI.

**Auto Select
(Samodejna izbira)** Če vklopite to funkcijo, lahko pregledate razpoložljive vhodne vire.

**Reset Input Source
(Ponastavitev vhodnega vira)** Ponastavite vhodne nastavitve monitorja na tovarniško nastavljene vrednosti.



Display (Zaslon) Z nastavitvijo **Display (Zaslon)** lahko prilagodite slike.



**Aspect Ratio
(Razmerje
stranic)**

Prilagodi razmerje stranic na **Wide 16:9 (Široko 16:9)**, **Auto Resize (Samodejno spreminjanje velikosti)**, **4:3** ali **1:1**.

**Input Color
Format (Vhodni
format barv)**


Omogoča, da nastavite video vhodni način na naslednje vrednosti:

RGB: to možnost izberite, če je monitor priključen na računalnik (ali predvajalnik DVD) s kablom DP ali HDMI.

YPbPr: to možnost izberite, če predvajalnik DVD podpira samo izhod YPbPr.


**Sharpness
(Ostrina)**

S to funkcijo lahko izostrite ali omehčate sliko. S pomočjo

 ali  lahko prilagodite raven ostrine od 0 do 100.

**Dynamic
Contrast
(Dinamični
kontrast)**

Omogoča, da povečate raven kontrasta za zagotavljanje ostrejših in podrobnejših kakovosti slike.

Z gumbom  lahko nastavite možnost **Dynamic Contrast (Dinamični kontrast)** na "**On**" (**Vklopljeno**) ali "**Off**" (**Izklopljeno**).

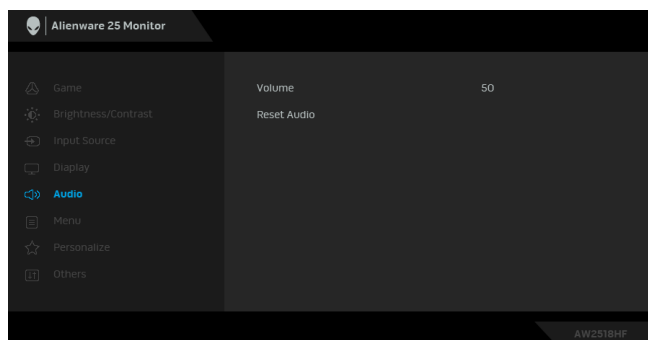
OPOMBA: Možnost **Dynamic Contrast (Dinamični kontrast)** zagotavlja visok kontrast, če izberete naslednje prednastavljene načine: **FPS**, **RTS**, **RPG**, **Game 1 (Igra 1)**, **Game 2 (Igra 2)** in **Game 3 (Igra 3)**.

**Reset Display
(Ponastavitev
zaslona)**

To možnost izberite, da obnovite privzete nastavitve zaslona.





Audio (Zvok)



**Volume
(Glasnost)**

Omogoča nastavitve ravni glasnosti za slušalke.

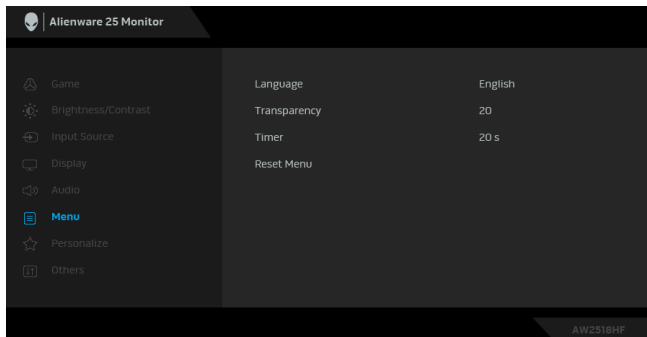
S pomočjo  ali  lahko prilagodite raven glasnosti od 0 do 100.

**Reset Audio
(Ponastavi
zvok)**

To možnost izberite, da obnovite privzete nastavitve zvoka.

**Menu (Meni)**

To možnost izberite, da prilagodite nastavitve menija OSD, na primer jezike, čas, ko je meni prikazan na zaslonu itd.



**Language
(Jezik)**

Nastavite meni OSD na enega od osmih jezikov (angleščina, španščina, francoščina, nemščina, brazilska portugalščina, ruščina, poenostavljena kitajščina ali japonsščina).

**Transparency
(Prosojnost)**

To možnost izberite, če želite spremeniti prosojnost menija tako, da pritisnete gumba in (minimum 0/maksimum 100).

**Timer
(Časomer)**

Nastavi čas, ko meni OSD ostane aktiven po zadnjem pritisku gumba.

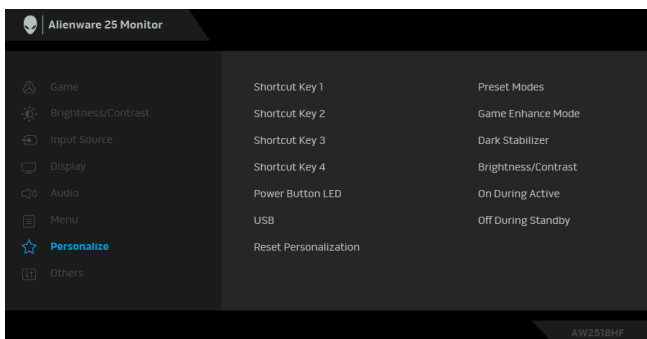
S pomočjo ali lahko prilagodite drsnik v 1-sekundnih prirastkih od 5 do 60 sekund.

**Reset Menu
(Ponastavi
meni)**

Ponastavi vse nastavitve menija OSD na tovarniško prednastavljene vrednosti.



Personalize (Prilagodi)



Shortcut Key 1
(Bližnjična tipka 1)

Shortcut Key 2
(Bližnjična tipka 2)

Omogoča, da izberete funkcijo med možnostmi **Preset Modes (Prednastavljeni načini)**, **Game Enhance Mode (Izboljšani način iger)**, **Dark Stabilizer (Stabilizator temne)**, **Brightness/Contrast (Svetlost/Kontrast)**, **Input Source (Vhodni vir)**, **Aspect Ratio (Razmerje stranic)** ali **Volume (Glasnost)** in jo izberete kot bližnjično tipko.

Shortcut Key 3
(Bližnjična tipka 3)

Shortcut Key 4
(Bližnjična tipka 4)

Power Button LED (Lučka LED gumba za vklop/izklop)

Omogoča, da vklopite ali izklopite indikator LED za vklop/izklop, da prihranite energijo.

USB

Omogoča, da v stanju pripravljenosti monitorja omogočite ali onemogočite funkcijo USB.

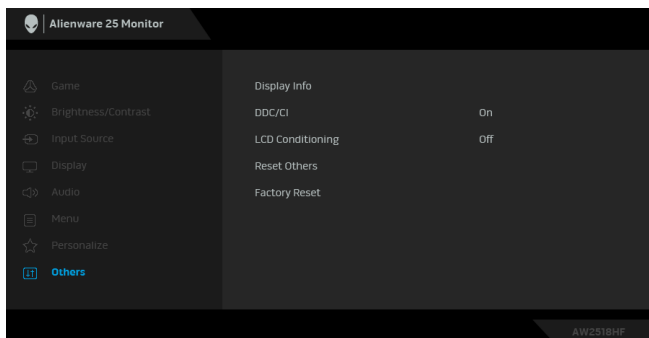
OPOMBA: Možnost za Vkllop/Izklop USB-ja v načinu pripravljenosti je na voljo samo, če je kabel USB za prenos v smeri navzgor odklopljen. Ta možnost je posivela, ko vklopite kabel USB za prenos v smeri navzgor.

Reset Personalization (Ponastavi personalizacijo)

Ponastavi vse nastavitve na meniju **Personalize (Prilagoditev)** na tovarniško prednastavljene vrednosti.



Others (Drugo)



Display Info (Prikaz informacij)

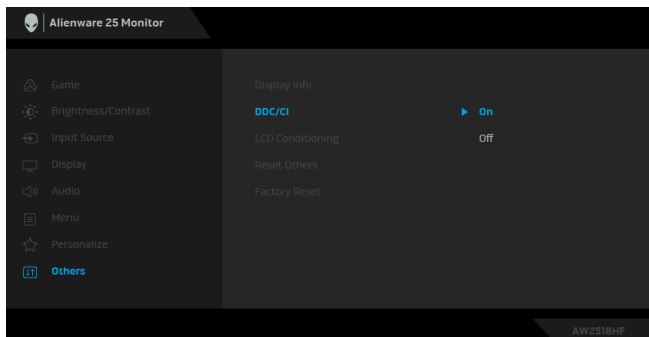
Prikaže trenutne nastavitve monitorja.

DDC/CI

DDC/CI (Display Data Channel/Command Interface) omogoča prilagajanje parametrov monitorja (svetlost, barvno ravnotežje itd.) s programsko opremo na računalniku.

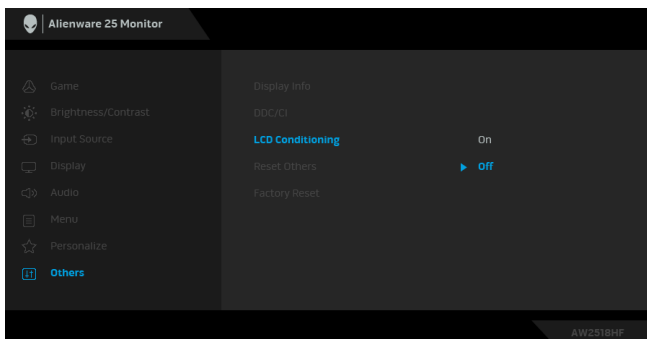
To funkcijo lahko onemogočite tako, da izberete **Off (Izklopljeno)**.

To funkcijo omogočite za najboljšo uporabniško izkušnjo in optimalno delovanje monitorja.



**LCD
Conditioning
(Obnavljanje
zaslona LCD)**

Pomaga zmanjšati manjše primere zadržanja slike. Glede na stopnjo zadržanja slike se lahko program izvaja nekaj časa. To funkcijo lahko omogočite tako, da izberete **On (Vklopljeno)**.



**Reset Others
(Ponastavi
druge)**

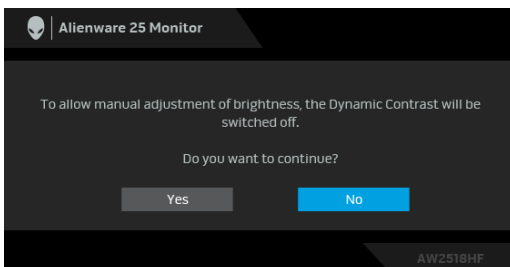
Ponastavi vse nastavitve na meniju **Others (Drugi)** na tovarniške prednastavljene vrednosti.

**Factory Reset
(Ponastavitev
na tovarniške
privzete
vrednosti)**

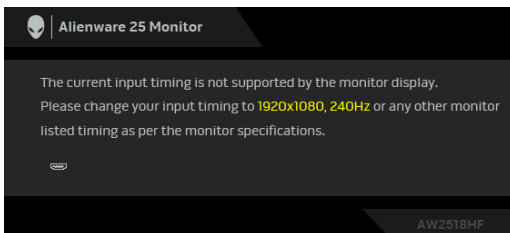
Ponastavi vse nastavitve na tovarniško prednastavljene vrednosti.

Opozorilno sporočilo OSD

Če je omogočena funkcija **Dynamic Contrast (Dinamični kontrast)** (v teh prednastavljenih načinih: **FPS, RTS, RPG, Game 1 (Igra 1), Game 2 (Igra 2)** ali **Game 3 (Igra 3)**), je ročna prilagoditev svetlosti onemogočena.



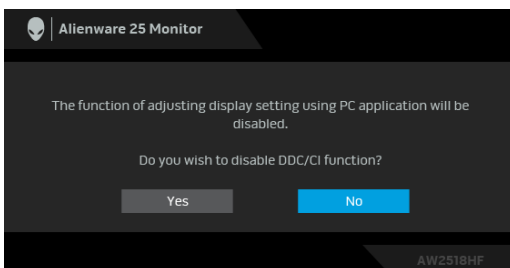
Če monitor ne podpira določenega načina ločljivosti, se prikaže naslednje sporočilo:



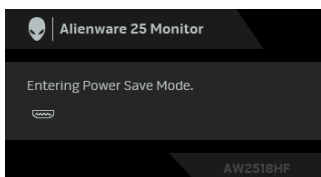
OPOMBA: Sporočilo je lahko nekoliko drugačno glede na priključen vhodni signal.

To pomeni, da se monitor ne more uskladiti s signalom, ki ga prejema iz računalnika. Za vodoravne in navpične obsege frekvence, ki jih lahko obravnava ta monitor, glejte [Specifikacije monitorja](#). Priporočeni način je 1920 x 1080.

Preden je funkcija **DDC/CI** onemogočena, se prikaže naslednje sporočilo:



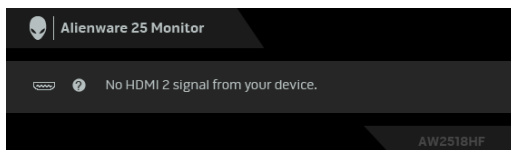
Ko monitor preklopi v način **Power Save (Varčevanje z energijo)**, se prikaže naslednje sporočilo:



Aktivirajte računalnik in zbudite monitor, da pridobite dostop do **Uporaba zaslonskega menija (OSD)**.

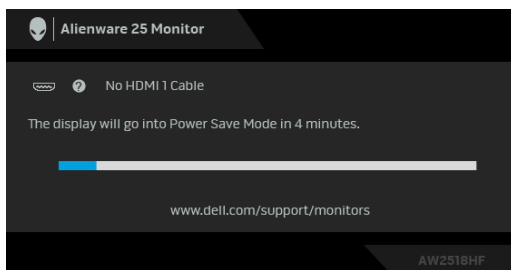
OPOMBA: Sporočilo je lahko nekoliko drugačno glede na priključen vhodni signal.

Če pritisnete kateri koli gumb, razen gumba za vklop/izklop, se glede na izbran vhod prikaže naslednje sporočilo:



OPOMBA: Sporočilo je lahko nekoliko drugačno glede na priključen vhodni signal.

Če je izbran vhod HDMI ali DP in ustrezen kabel ni priključen, se prikaže plavajoče pogovorno okno, prikazano spodaj.



OPOMBA: Sporočilo je lahko nekoliko drugačno glede na priključen vhodni signal.

Za dodatne informacije glejte **Odpravljanje težav**.

Nastavitev največje ločljivosti

Postopek nastavitve največje ločljivosti za monitor:

V sistemu Windows[®] 7, Windows[®] 8 in Windows[®] 8.1:

1. Samo za operacijske sisteme Windows[®] 8 in Windows[®] 8.1 izberite ploščico Namizje, da preklopite na klasično namizje.
2. Z desno tipko miške kliknite namizje, nato pa kliknite **Ločljivost zaslona**.
3. Kliknite spustni seznam Ločljivost zaslona, nato pa izberite **1920 x 1080**.
4. Kliknite **V redu**.

V sistemu Windows[®] 10:

1. Z desno tipko miške kliknite namizje, nato pa kliknite **Nastavitve zaslona**.
2. Kliknite **Dodatne nastavitve zaslona**.
3. Kliknite spustni seznam **Ločljivost**, nato pa izberite **1920 x 1080**.
4. Kliknite **Uporabi**.

Če 1920 x 1080 ni prikazano kot možnost, boste morda morali posodobiti grafični gonilnik. Glede na računalnik dokončajte enega od spodnjih postopkov:

Če imate namizni ali prenosni računalnik Dell:

- Pojdite na spletno mesto **<http://www.dell.com/support>**, vnesite storitveno oznako in prenesite najnovejši gonilnik za svojo grafično kartico.

Če uporabljate računalnik, ki ni Dell (prenosni ali namizni):

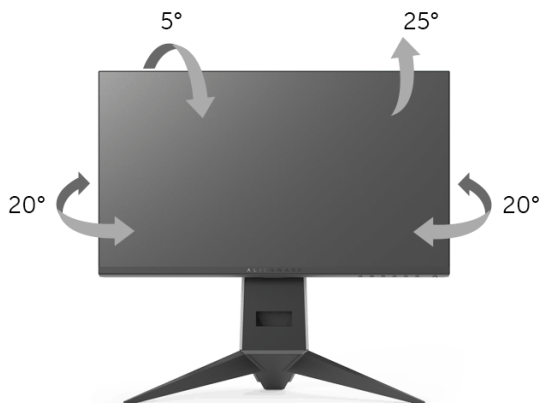
- Pojdite na spletno mesto za podporo za svoj računalnik in prenesite najnovejše grafične gonilnike.
- Pojdite na spletno mesto grafične kartice in prenesite najnovejše grafične gonilnike.

Uporaba nagiba, naklona in navpičnega podaljšanja

OPOMBA: To velja za monitor s stojalom. Če kupite katero koli drugo stojalo, za navodila za nastavitev glejte nastavitveni priročnik ustreznega stojala.

Nagib, naklon

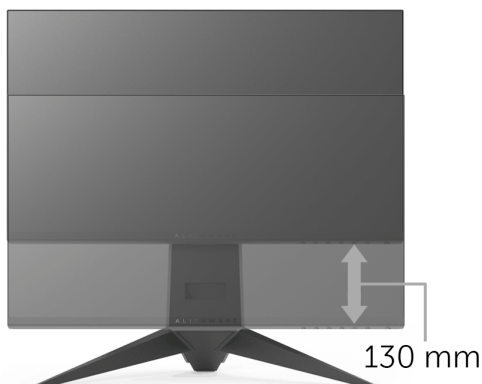
Ko je stojalo pritrjeno na monitor, lahko monitor nagnete ali naklonite, da poiščete najudobnejši kot gledanja.



OPOMBA: Ko je monitor odpremljen iz tovarne, stojalo ni pritrjeno.

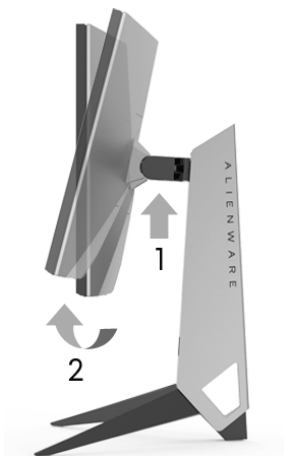
Navpično podaljšanje

OPOMBA: Stojalo je mogoče podaljšati navpično za 130 mm. Spodnja slika prikazuje, kako to naredite.



Sukanje monitorja

Preden zasukate monitor, mora biti do konca navpično podaljšan (**Navpično podaljšanje**) in povsem nagnjen navzgor, da preprečite udarec v spodnji rob monitorja.



Sukanje v smeri urinega kazalca



Sukanje v obratni smeri urinega kazalca



- ❏ **OPOMBA:** če želite z računalnikom Dell uporabljati funkcijo sukanja zaslona (pogled Ležeče ali Pokončno), potrebujete posodobljeni grafični gonilnik, ki ni priložen temu monitorju. Če želite prenesti grafični gonilnik, pojdite na spletno mesto www.dell.com/support in za najnovejše posodobitve gonilnikov glejte razdelek Prenos za Video gonilnike.
- ❏ **OPOMBA:** V Pokončnem načinu pogleda se lahko morda zmanjša učinkovitost aplikacij, ki porabljajo veliko moči grafične kartice (igre 3D itd.).


Prilagajanje nastavitve sukanja zaslona sistema

Potem ko zasukate monitor, morate dokončati spodnji postopek, da prilagodite nastavitve sukanja zaslona sistema.

- ❏ **OPOMBA:** Če uporabljate monitor z računalnikom, ki ni Dell, morate na spletnem mestu grafičnega gonilnika ali proizvajalca računalnika poiskati informacije o sukanju vsebine na zaslonu.

Prilagoditev nastavitve sukanja zaslona:

1. Z desno tipko miške kliknite namizje, nato pa kliknite **Lastnosti**.
2. Izberite zavihek **Nastavitve**, nato pa kliknite **Napredno**.
3. Če uporabljate grafično kartico ATI, izberite zavihek **Sukanje** in nastavite želeno sukanje.

4. Če uporabljate grafično kartico nVidia, kliknite zavihek **nVidia**, v stolpcu na levi strani izberite **NVRotate**, nato pa izberite želeno sukanje.
 5. Če uporabljate grafično kartico Intel[®], izberite zavihek grafične kartice **Intel**, kliknite **Lastnosti grafike**, izberite zavihek **Sukanje**, nato pa nastavite želeno sukanje.
-  **OPOMBA: Če možnost sukanja ni prikazana ali ne deluje pravilno, pojdite na spletno mesto www.dell.com/support in prenesite najnovejši gonilnik za grafično kartico.**

Odpravljanje težav

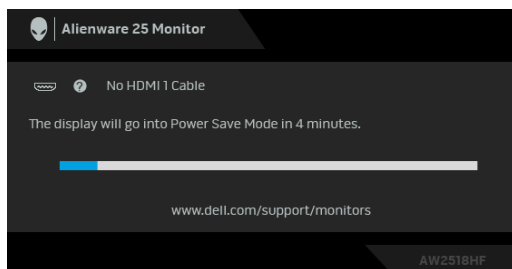
⚠ OPOZORILO: Preden začnete kateri koli postopek v tem razdelku, upoštevajte **Varnostna navodila**.

Samopreizkus

Monitor nudi funkcijo samopreizkusa, s katero lahko preverite, ali monitor deluje pravilno. Če sta monitor in računalnik pravilno povezana, toda zaslon monitorja ostane zatemnjen, s spodnjimi koraki opravite samopreizkus monitorja:

1. Izklopite računalnik in monitor.
2. Kabel za video odklopite iz hrbtne strani računalnika.
3. Vključite monitor.

Če monitor ne more zaznati video signala in deluje pravilno, se na zaslonu prikaže plavajoče pogovorno okno (na črnem ozadju). Lučka LED za vklop/izklop med načinom samopreizkusa sveti modro. Glede na izbran vhod se po zaslonu neprekinjeno pomika spodaj prikazano pogovorno okno.



✍ OPOMBA: Sporočilo je lahko nekoliko drugačno glede na priključen vhodni signal.

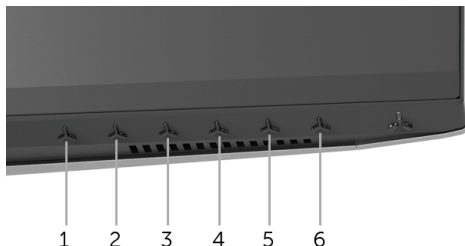
4. To okno se prikaže tudi med običajnim delovanjem sistema, če se povezava video kabla prekine ali se ta poškoduje.
5. Izklopite monitor in znova priključite video kabel, nato pa vključite računalnik in monitor.

Če zaslon monitorja po uporabi prejšnjega postopka ostane prazen, preglejte video kontrolnik in računalnik, ker monitor deluje pravilno.

Vgrajena diagnostika

Monitor ima vgrajeno diagnostično orodje, ki vam pomaga določiti, ali je nenormalno delovanje zaslona, ki ga izkušate, spremljajoča težava monitorja ali računalnika in video kartice.

OPOMBA: Vgrajeno diagnostično orodje lahko zaženete samo, ko je video kabel odklopljen, monitor pa je v načinu samopreizkusa.



Postopek zagona vgrajenega diagnostičnega orodja:

1. Prepričajte se, da je zaslon čist (na površini zaslona ni prašnih delcev).
2. Kable za video odklopite iz hrbtne strani računalnika ali monitorja. Monitor preklopi v način samopreizkusa.
3. Pritisnite in 5 sekund pridržite **gumb 3**. Prikaže se siv zaslon.
4. Natančno preglejte, ali so na zaslonu kakršni koli nenormalni pojavi.
5. Znova pritisnite **gumb 3**. Barva zaslona se spremeni v rdečo.
6. Preglejte, ali so na zaslonu kakršni koli nenormalni pojavi.
7. Ponovite 5. in 6. korak, da pregledate zaslon v zeleni, modri, črni in beli barvi.

Preizkus je končan, ko se prikaže beli zaslon. Za izhod znova pritisnite **gumb 3**.

Če pri uporabi vgrajenega diagnostičnega orodja na zaslonu ne odkrijete nobenih nenormalnih pojavov, monitor deluje pravilno. Preverite video kartico in računalnik.

Pogoste težave

Spodnja tabela vsebuje splošne informacije o pogostih težavah z monitorjem, na katere lahko naletite, in možne rešitve:

Splošni simptomi	Kaj izkušate	Možne rešitve
Ni videa/lučka LED za vklop/izklop ne sveti	Ni slike	<ul style="list-style-type: none">• Prepričajte se, da je kabel za video, ki povezuje monitor in računalnik, pravilno povezan in dobro pritrjen.• S katero koli drugo električno opremo preverite, ali električna vtičnica deluje pravilno.• Prepričajte se, da je gumb za vklop/izklop povsem pritisnjen.• Prepričajte se, da je na meniju Input Source (Vhodni vir) izbran pravilen vhodni vir.
Ni videa/lučka LED za vklop/izklop sveti	Ni slike ali ni svetlosti	<ul style="list-style-type: none">• Prek menija OSD povečajte kontrolnika za svetlost in kontrast.• Izvedite funkcijo samopreizkusa monitorja.• Preverite, ali so na priključku video kabla morda zvite ali zlomljene nožice.• Zaženite vgrajeno diagnostično orodje.• Prepričajte se, da je na meniju Input Source (Vhodni vir) izbran pravilen vir.
Slaba izostritev	Slika je motna, zamegljena ali podvojena	<ul style="list-style-type: none">• Odstranite podaljševalne kable za video.• Monitor ponastavite na tovarniško določene vrednosti.• Spremenite ločljivost videa v pravilno razmerje stranic.
Tresoč/migljajoč video	Valovita slika ali majhni premiki	<ul style="list-style-type: none">• Monitor ponastavite na tovarniško določene vrednosti.• Preverite okoljske faktorje.• Premestite monitor in ga preizkusite v drugi sobi.
Manjkajoče slikovne točke	Na zaslonu LCD so pike	<ul style="list-style-type: none">• Monitor vklopite in izklopite.• Slikovna točka, ki je trajno izklopljena, je naravna okvara, ki se lahko zgodi v tehnologiji LCD.• Za dodatne informacije o Pravidniku za kakovost in slikovne točke monitorja Dell pojdite na spletno mesto za podporo Dell na naslovu: http://www.dell.com/support/monitors.

Zataknjene slikovne točke	Na zaslonu LCD so svetle pike	<ul style="list-style-type: none"> Monitor vklopite in izklopite. Slikovna točka, ki je trajno izklopljena, je naravna okvara, ki se lahko zgodi v tehnologiji LCD. Za dodatne informacije o Prilniku za kakovost in slikovne točke monitorja Dell pojdite na spletno mesto za podporo Dell na naslovu: http://www.dell.com/support/monitors.
Težave s svetlostjo	Slika je pretemna ali presvetla	<ul style="list-style-type: none"> Monitor ponastavite na tovarniško določene vrednosti. Prek menija OSD prilagodite kontrolnika za svetlost in kontrast.
Geometrično popačenje	Zaslon ni pravilno centriran	<ul style="list-style-type: none"> Monitor ponastavite na tovarniško določene vrednosti.
Vodoravne/ navpične črte	Na zaslonu je ena ali več črt	<ul style="list-style-type: none"> Monitor ponastavite na tovarniško določene vrednosti. Izvedite samopreizkus monitorja in preverite, ali se te črte pojavijo tudi v načinu samopreizkusa. Preverite, ali so na priključku video kabla morda zvite ali zlomljene nožice. Zaženite vgrajeno diagnostično orodje.
Težave s sinhroniziranjem	Na zaslonu je nered ali pa je videti razklan	<ul style="list-style-type: none"> Monitor ponastavite na tovarniško določene vrednosti. Izvedite samopreizkus monitorja in preverite, ali se nered na zaslonu pojavi tudi v načinu samopreizkusa. Preverite, ali so na priključku video kabla morda zvite ali zlomljene nožice. Računalnik znova zaženite v <i>varnem načinu</i>.
Težave, povezane z varnostjo	Vidni znaki dima ali isker	<ul style="list-style-type: none"> Ne izvajajte nobenih korakov odpravljanja težav. Nemudoma pokličite podjetje Dell.
Občasne težave	Monitor se vklaplja in izklaplja	<ul style="list-style-type: none"> Prepričajte se, da je kabel za video, ki povezuje monitor z računalnikom, pravilno povezan in dobro pritrjen. Monitor ponastavite na tovarniško določene vrednosti. Izvedite samopreizkus monitorja in preverite, ali se občasna težava pojavi tudi v načinu samopreizkusa.

Manjkajoča barva	Manjkajoča barva na sliki	<ul style="list-style-type: none"> Izvedite funkcijo samopreizkusa monitorja. Prepričajte se, da je kabel za video, ki povezuje monitor z računalnikom, pravilno povezan in dobro pritrjen. Preverite, ali so na priključku video kabla morda zvite ali zlomljene nožice.
Napačna barva	Barva slike ni ustrezna	<ul style="list-style-type: none"> Glede na aplikacijo spremenite nastavev Preset Modes (Prednastavljeni načini) na meniju OSD Game (Igra). Pod možnostjo Custom Color (Barva po meri) na meniju OSD Game (Igra) prilagodite vrednost R/G/B. Zaženite vgrajeno diagnostično orodje.
Statična slika se dolgo zadrži na levi strani monitorja	Na zaslonu se pojavi medla senca statične slike	<ul style="list-style-type: none"> S funkcijo Upravljanje napajanja vedno izklopite monitor, ko ni v uporabi (za dodatne informacije glejte Načini za upravljanje napajanja). Če želite, lahko uporabite dinamično spreminjajoč se ohranjevalnik zaslona.

Težave, specifične za izdelek

Specifični simptomi	Kaj izkušate	Možne rešitve
Slika na zaslonu je premajhna	Slika je na sredini zaslona, vendar ne zapolni celotnega območja ogleda	<ul style="list-style-type: none"> Monitor ponastavite na tovarniško določene vrednosti.
Monitorja ni mogoče prilagoditi z gumbi na sprednji plošči	Meni OSD se ne prikaže na zaslonu	<ul style="list-style-type: none"> Izklopite monitor, odklopite električni kabel, ga znova vklopite, nato pa vključite monitor.
Ob pritisku uporabniških kontrolnikov ni vhodnega signala	Ni slike, lučka LED sveti modro	<ul style="list-style-type: none"> Preverite vir signala. Premaknite miško ali pritisnite katero koli tipko na tipkovnici in se prepričajte, da računalnik ni v načinu varčevanja z energijo. Preverite, ali je signalni kabel pravilno priključen. Po potrebi znova vklopite signalni kabel. Ponastavite računalnik ali video predvajalnik.

Slika ne zapolni celotnega zaslona	Slika ne more zapolniti višine ali širine zaslona	<ul style="list-style-type: none"> Zaradi različnih video formatov (razmerij stranic) DVD-jev je slika na monitorju lahko prikazana v celozaslonskem načinu. Zaženite vgrajeno diagnostično orodje.
------------------------------------	---	---

Težave, specifične za vmesnik USB (Universal Serial Bus)

Specifični simptomi	Kaj izkušate	Možne rešitve
Vmesnik USB ne deluje	Zunanje naprave USB ne delujejo	<ul style="list-style-type: none"> Preverite, ali je monitor vklopljen. Kabel za prenos v smeri navzgor znova priključite v računalnik. Znova priključite zunanje naprave USB (priključek za prenos v smeri navzdol). Izklopite monitor in ga znova vklopite. Znova zaženite računalnik. Nekatere naprave USB, na primer zunanji prenosni HDD, zahtevajo višji električni tok; napravo priključite neposredno v računalniški sistem.
Izjemno hitri vmesnik USB 3.0 je počasen	Izjemno hitre zunanje naprave USB 3.0 delujejo počasi ali pa sploh ne	<ul style="list-style-type: none"> Preverite, ali ima računalnik zmožnost za USB 3.0. Nekateri računalniki imajo priključke USB 3.0, USB 2.0 in USB 1.1. Prepričajte se, da je uporabljen pravi priključek USB. Kabel za prenos v smeri navzgor znova priključite v računalnik. Znova priključite zunanje naprave USB (priključek za prenos v smeri navzdol). Znova zaženite računalnik.
Brezžične zunanje naprave USB prenehajo delovati, ko je vklopljena naprava USB 3.0	Brezžične zunanje naprave USB se odzivajo počasi ali pa delujejo samo, ko se razdalja med njimi in njihovim sprejemnikom zmanjša	<ul style="list-style-type: none"> Povečajte razdaljo med zunanji napravami USB 3.0 in brezžičnim sprejemnikom USB. Brezžični sprejemnik USB postavite čim bližje k brezžičnim zunanji napravam USB. Za postavitve brezžičnega sprejemnika USB čim dlje od priključka USB 3.0 uporabite podaljšek kabla USB.

Dodatek

OPOZORILO: Varnostna navodila

⚠ OPOZORILO: uporaba kontrolnikov, prilagoditev ali postopkov razen tistih, ki so podani v tej dokumentaciji, lahko povzroči izpostavljenost električnemu udaru ter električnim in/ali mehanskim nevarnostim.

Za informacije o varnostnih navodilih glejte Varnostne, okoljevarstvene in upravne informacije (SERI).

Obvestila FCC (samo za ZDA) in druge upravne informacije

Za obvestila FCC in druge upravne informacije glejte spletno mesto združljivosti z upravnimi zahtevami na naslovu www.dell.com/regulatory_compliance.

Stik s podjetjem Dell

Stranke v ZDA naj pokličejo na številko 800-WWW-DELL (800-999-3355).

✍ OPOMBA: če nimate aktivne internetne povezave, lahko poiščete podatke za stik na računu, potrdilu o plačilu ali v katalogu izdelkov Dell.

Podjetje Dell nudi več spletnih in telefonskih možnosti podpore in servisa. Razpoložljivost je odvisna od države in izdelka, nekatere storitve pa morda ne bodo na voljo v vašem območju.

- Spletna tehnična podpora – www.dell.com/support/monitors
- Stik s podjetjem Dell – www.dell.com/contactdell