

Dell OptiPlex 9010/7010 Mini-Tower Kullanıcı El Kitabı

Resmi Model: D09M
Resmi Tip: D09M003



Notlar, Dikkat Edilecek Noktalar ve Uyarılar



NOT: NOT, bilgisayarınızı daha iyi kullanmanızı saęlayan önemli bilgileri anlatır.



DİKKAT: DİKKAT, donanımda olabilecek hasarları ya da veri kaybını belirtir ve bu sorunun nasıl önleneceğini anlatır.



UYARI: UYARI, meydana gelebilecek olası maddi hasar, kişisel yaralanma veya ölüm tehlikesi anlamına gelir.

Telif hakkı © 2015 Dell Inc. Tüm hakları saklıdır. Bu ürün, A.B.D. ve uluslararası telif hakkı ve fikri mülkiyet yasaları tarafından korunmaktadır. Dell™ ve Dell logosu, Amerika Birleşik Devletleri ve/veya diğer ülkelerde, Dell Inc.'e ait ticari markalardır. Burada adı geçen diğer tüm markalar ve isimler, ilgili firmaların ticari markaları olabilirler.

2015 – 01

Rev. A02

İçindekiler

1 Bilgisayarınızda Çalışma.....	5
Bilgisayarınızın İçinde Çalışmaya Başlamadan Önce.....	5
Bilgisayarınızı Kapatma.....	6
Bilgisayarınızda Çalıştıktan Sonra.....	6
2 Bileşenleri Takma ve Çıkarma.....	7
Önerilen Araçlar.....	7
Kapağı Çıkarma.....	7
Kapağı Takma.....	7
İzinsiz Girişi Önleme Anahtarını Çıkarma.....	8
İzinsiz Girişi Önleme Anahtarını Takma.....	9
Kablosuz Yerel Ağ (WLAN) Kartını Çıkarma.....	9
WLAN Kartını Takma.....	10
Ön Çerçeveyi Çıkarma.....	10
Ön Çerçeveyi Takma.....	12
Genişletme Kartlarını Çıkarma.....	12
Genişletme Kartını Takma.....	13
Bellek Modülü Yönergeleri.....	13
Belleği Çıkarma.....	14
Belleği Takma.....	14
Düğme Pili Çıkarma.....	14
Düğme Pili Takma.....	15
Sabit Sürücüyü Çıkarma.....	15
Sabit Sürücüyü Takma.....	16
Optik Sürücüyü Çıkarma.....	17
Optik Sürücüyü Takma.....	18
Hoparlörü Çıkarma.....	18
Hoparlörü Takma.....	19
Güç Kaynağını Çıkarma.....	19
Güç Kaynağını Takma.....	22
Isı Emiciyi Çıkarma.....	22
Isı Emici Aksamını Takma.....	23
İşlemciyi Çıkarma.....	23
İşlemciyi Takma.....	24
Sistem Fanını Çıkarma.....	24
Sistem Fanını Takma.....	25
Termal Sensörü Çıkarma.....	25
Ön Termal Sensörü Takma.....	27


Güç Anahtarını Çıkarma.....	27
Güç Düğmesini Takma.....	29
Giriş/Çıkış (G/Ç) Modülünü Çıkarma.....	29
Giriş/Çıkış Panelini Takma.....	31
Sistem Kartını Çıkarma.....	31
Sistem Kartı Bileşenleri.....	34
Sistem Kartını Takma.....	35
3 Sistem Kurulumu.....	36
Boot Sequence (Önyükleme Sırası).....	36
Navigasyon Tuşları.....	36
Sistem Kurulum Seçenekleri.....	37
BIOS'u Güncelleştirme	45
Atlama Teli Ayarları.....	46
Sistem ve Kurulum Parolası.....	46
Bir Sistem Parolası ve Kurulum Parolası Atama.....	46
Mevcut Bir Sistem Ve/Veya Kurulum Parolasını Silme Veya Değıştirme.....	47
Sistem Parolasını Devre Dışı Bırakma.....	47
4 Tanılamalar.....	49
Gelişmiş Yükleme Öncesi Sistem Değerdendirmesi (ePSA) Tanılamaları.....	49
5 Bilgisayarınızda Sorun Giderme.....	50
Güç LED'i Tanılaması.....	50
Sesli Uyarı Kodu.....	51
Hata İletileri.....	51
6 Özellikler.....	55
7 Dell'e Başvurma	62

Bilgisayarınızda Çalışma


Bilgisayarınızın İçinde Çalışmaya Başlamadan Önce


Bilgisayarınızı potansiyel hasardan korumak ve kişisel güvenliğinizi sağlamak için aşağıdaki güvenlik yönergelerini uygulayın. Aksi belirtilmedikçe, bu belgedeki her prosedür aşağıdaki koşulların geçerli olduğunu varsaymaktadır:


- Bilgisayarınızla birlikte gelen güvenlik bilgilerini okudunuz.
- Çıkarma prosedürü ters sırayla uygulanarak bir bileşen değiştirilebilir veya (ayrıca satın alınmışsa) takılabilir.


 **UYARI:** Bilgisayar kapağını veya panellerini açmadan önce tüm güç kaynaklarını çıkarın. Bilgisayarınızın içinde çalışmayı bitirdikten sonra, güç kaynağına bağlamadan önce tüm kapakları, panelleri ve vidaları yeniden takın.


 **UYARI:** Bilgisayarınızın içinde çalışmadan önce bilgisayarınızla gönderilen güvenlik bilgilerini okuyun. Diğer en iyi güvenlik uygulamaları bilgileri için www.dell.com/regulatory_compliance adresindeki Yasal Uygunluk Ana Sayfası'na bakın.

 **DİKKAT:** Pek çok tamir işlemi yalnızca sertifikalı servis teknisyeni tarafından gerçekleştirilmelidir. Sorun giderme işlemlerini ve basit tamirleri sadece ürün belgenizde belirtildiği gibi veya destek ekibinin çevrimiçi olarak ya da telefonla belirttiği gibi gerçekleştirmelisiniz. Dell tarafından yetkilendirilmemiş servisten kaynaklanan zararlar, Dell garantisi kapsamında değildir. Ürünle birlikte gelen güvenlik talimatlarını okuyun ve uygulayın.

 **DİKKAT:** Elektrostatik boşalımı önlemek için, bir bilek topraklama kayışı kullanarak ya da bilgisayarın arkasındaki konnektör gibi boyanmamış metal yüzeylere sık sık dokunarak kendinizi topraklayın.


 **DİKKAT:** Bileşenlere ve kartlara dikkatle muamele edin. Bir kartın üzerindeki bileşenlere veya kontaklara dokunmayın. Kartları kenarlarından veya metal montaj braketinden tutun. İşlemci gibi bileşenleri pimlerinden değil kenarlarından tutun.

 **DİKKAT:** Bir kabloyu çıkardığınızda, konnektörünü veya çekme tırnağını çekin. Bazı kablolarda kilitleme tırnağı olan konnektörler bulunur; bu tür bir kabloyu çıkarıyorsanız kabloyu çıkarmadan önce kilitlemek tırnaklarına bastırın. Konnektörleri ayırdığınızda, konnektör pimlerinin eğilmesini önlemek için bunları eşit şekilde hizalanmış halde tutun. Ayrıca, bir kabloyu bağlamadan önce her iki konnektörün de doğru biçimde yönlendirildiğinden ve hizalandığından emin olun.

 **NOT:** Bilgisayarınızın ve belirli bileşenlerin rengi bu belgede gösterilenden farklı olabilir.

Bilgisayara zarar vermekten kaçınmak için, bilgisayarın içinde çalışmaya başlamadan önce aşağıdaki adımları uygulayın.

1. Bilgisayar kapağının çizilmesini önlemek için, çalışma yüzeyinin düz ve temiz olmasını sağlayın.
2. Bilgisayarınızı kapatın (bkz. Bilgisayarınızı Kapatma).

 **DİKKAT:** Ağ kablosunu çıkarmak için, önce kabloyu bilgisayarınızdan ve ardından ağ aygıtından çıkarın.



3. Tüm ağ kablolarını bilgisayardan çıkarın.
4. Bilgisayarınızı ve tüm bağlı aygıtları elektrik prizlerinden çıkarın.
5. Sistem kartını topraklamak için, sistem bağlantısı yokken güç düğmesini basılı tutun.
6. Kapağı çıkarın.


⚠ **DİKKAT:** Bilgisayarınızın içindeki herhangi bir şeye dokunmadan önce, bilgisayarın arkasındaki metal gibi boyanmamış metal bir yüzeye dokunarak kendinizi topraklayın. Çalışırken, dahili bileşenlere zarar verebilecek olan statik elektriği dağıtmak için düzenli olarak boyanmamış metal yüzeylere dokununuz.

Bilgisayarınızı Kapatma

⚠ **DİKKAT:** Veri kaybını önlemek için, bilgisayarınızı kapatmadan önce tüm açık dosyaları kaydedip kapatın ve açık programlardan çıkın.

1. İşletim sistemini kapatın:

- Windows 8'de:
 - Dokunma özelliği etkin bir aygıt kullanarak:
 - a. Parmağınızı ekranın sağ kenarından doğru sürütün, Tılsımlar menüsünü açın ve **Settings** (Ayarlar) öğesini seçin.
 - b. Güç simgesini  ardından **Shut down** (Kapat) öğesini seçin
 - Fare kullanarak:
 - a. Ekranın sağ üst köşesine gidin ve **Settings** (Ayarlar) öğesine tıklayın.
 - b. Güç düğmesine  ardından **Shut down (Kapat)**'i seçin
- Windows 7'de:

1. **Başlat**'a tıklayın .

2. **Kapat**

veya

1. **Başlat**'a tıklayın .

2. Aşağıda gösterildiği gibi **Başlat** menüsünün sağ alt köşesindeki oku tıklayın ve ardından **Kapat** öğesini tıklayın.



2. Bilgisayarın ve tüm takılı aygıtların kapandığından emin olun. İşletim sisteminizi kapattığınızda bilgisayarınız ve takılı aygıtlar otomatik olarak kapanmazsa, bunları kapatmak için güç düğmesine basın ve yaklaşık 6 saniye basılı tutun.

Bilgisayarınızda Çalıştıktan Sonra

Herhangi bir değiştirme işlemi tamamladıktan sonra, bilgisayarınızı açmadan önce harici aygıtları, kartları, kabloları vs. taktığınızdan emin olun.

1. Bilgisayar kapağını takın.

⚠ **DİKKAT:** Ağ kablosu takmak için önce ağ aygıtına takın ve ardından bilgisayara takın.

2. Bilgisayarınıza telefon veya ağ kablolarını bağlayın.
3. Bilgisayarınızı ve tüm bağlı aygıtları elektrik prizlerine takın.
4. Bilgisayarınızı açın.
5. Gerekirse, Dell Diagnostics programını çalıştırarak bilgisayarın doğru çalışıp çalışmadığını kontrol edin.

Bileşenleri Takma ve Çıkarma

Bu bölümde bileşenlerin bilgisayarınızdan çıkarılmasına veya takılmasına dair ayrıntılı bilgi yer almaktadır.

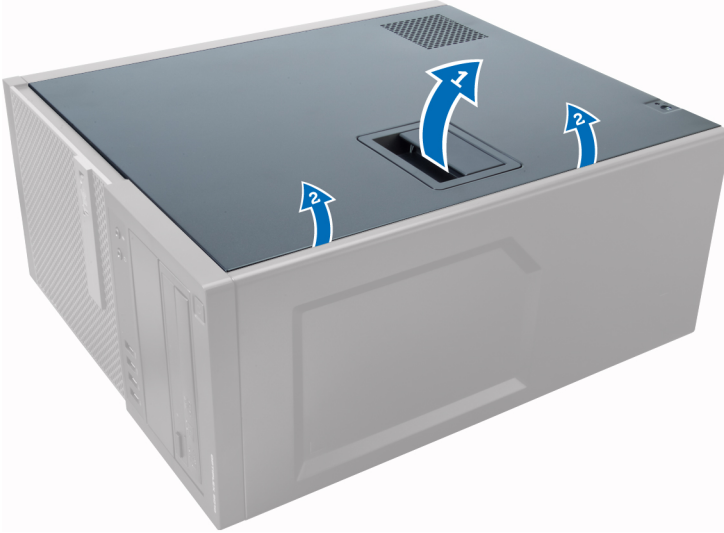
Önerilen Araçlar

Bu belgedeki yordamlar için aşağıdaki araçlar gerekebilir:

- Küçük düz uçlu tornavida
- Phillips tornavida
- Küçük plastik çizici

Kapağı Çıkarma

1. *Bilgisayarınızda Çalışmadan Önce* bölümündeki prosedürlere uyun.
2. Kapak serbest bırakma mandalını yukarı doğru çekin ve kapağı bilgisayardan çıkarmak için yukarı doğru kaldırın.

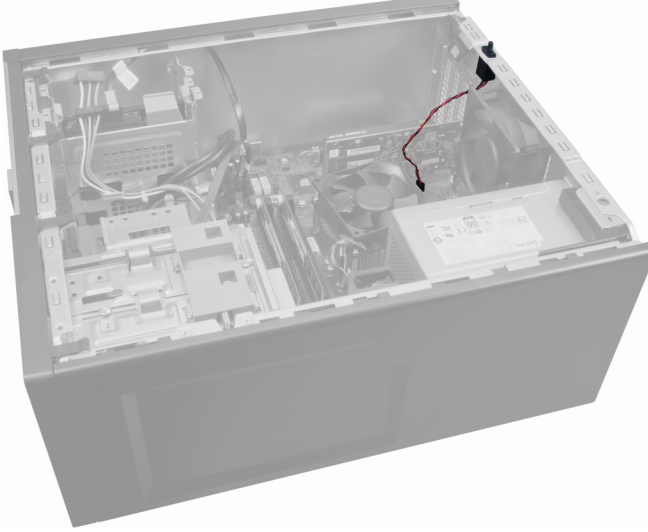


Kapağı Takma

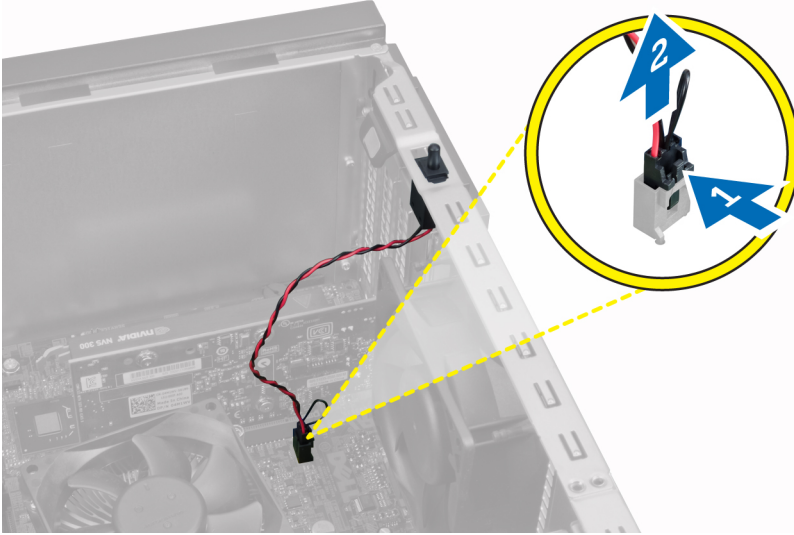
1. Kapağı bilgisayarın kasasındaki tırnakları boyunca hizalayın.
2. Kapağı yerine oturana kadar aşağı doğru bastırın.
3. *Bilgisayarınızda Çalıştıktan Sonra* bölümündeki prosedürlere uyun.

İzinsiz Giriş Önleme Anahtarını Çıkarma

1. Bilgisayarınızda Çalışmadan Önce bölümündeki prosedürlere uyun.
2. Kapağı çıkarın.



3. İzinsiz giriş önleme anahtarını sistem kartından kurtarmak için klipsi içeri doğru bastırın ve yavaşça çekin.



4. İzinsiz giriş önleme anahtarını kasanın altına doğru kaydırın ve bilgisayardan çıkarın.



İzinsiz Girişi Önleme Anahtarını Takma

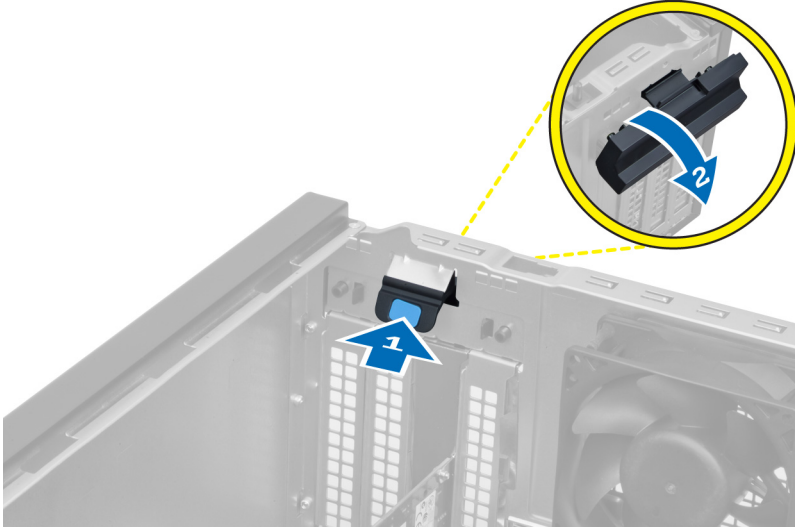
1. İzinsiz Girişi Önleme Anahtarını kasanın arkasındaki yerine takın ve sabitlemek için kasanın üstüne doğru kaydırın.
2. İzinsiz girişi önleme kablosunu sistem kartına takın.
3. Kapağı takın.
4. *Bilgisayarınızda Çalıştıktan Sonra* bölümündeki prosedürlere uyun.

Kablosuz Yerel Ağ (WLAN) Kartını Çıkarma

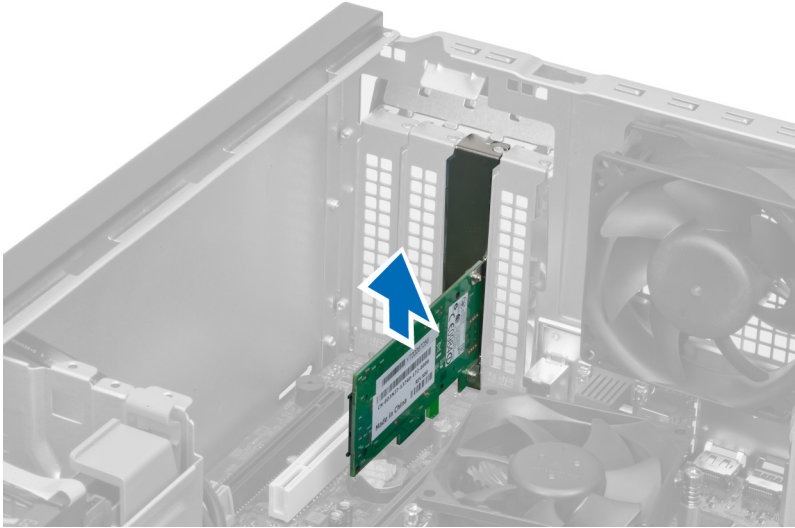
1. *Bilgisayarınızın İçinde Çalışmadan Önce* bölümündeki prosedürlere uyun.
2. Kapağı çıkarın.
3. Anten diskini bilgisayara sabitleyen vidaları çıkarın. Anten diskini bilgisayardan çekin.



4. Mavi tırnağa basın ve mandalı dışarı doğru kaldırın.



5. WLAN kartını kaldırarak sistem kartındaki konnektörden çıkartın:



WLAN Kartını Takma

1. WLAN kartını sistem kartındaki konnektöre yerleştirin ve güvenli bir şekilde yerine oturana kadar aşağı doğru doğru bastırın.
2. Mandalı sabitleyin.
3. Anten diskini konnektöre yerleştirin ve bilgisayara sabitlemek için vidaları sıkın.
4. Kapağı takın.
5. *Bilgisayarınızda Çalıştıktan Sonra* bölümündeki prosedürlere uyun.

Ön Çerçeveyi Çıkarma

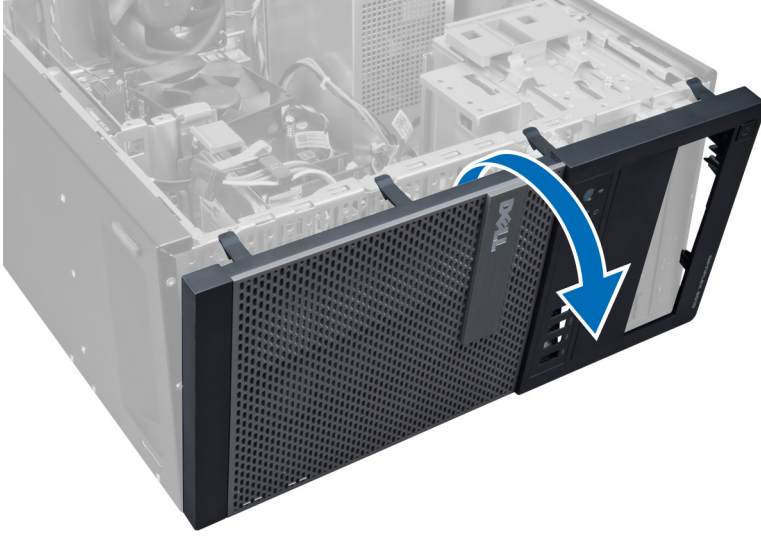
1. *Bilgisayarınızda Çalışmadan Önce* bölümündeki prosedürlere uyun.
2. Kapağı çıkarın.



3. Ön panel sabitleme klipsini ön panelin kenarında yer alan kasadan nazikçe kaldırıp çıkarın.



4. Panelin diğer kenarındaki kancaları kasadan serbest bırakmak için ön paneli bilgisayardan uzağa döndürün.

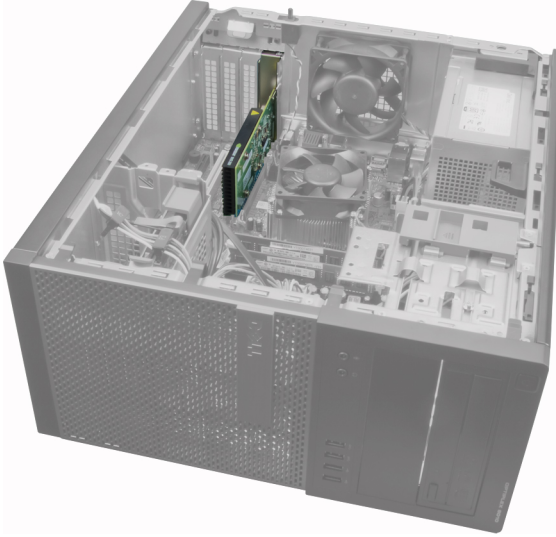


Ön Çerçeveyi Takma

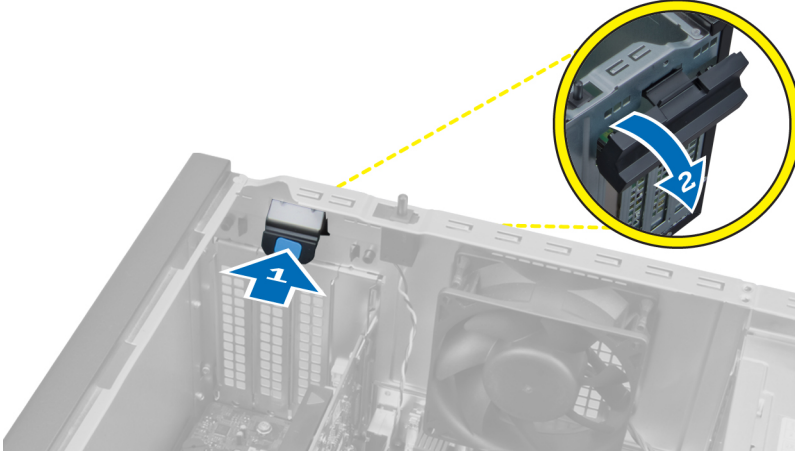
1. Ön çerçevenin alt kenarındaki kancaları kasanın ön tarafındaki yuvalara yerleştirin.
2. Ön çerçeve sabitleme klipsini takmak için, klipsler yerine oturana kadar çerçeveyi bilgisayara doğru döndürün.
3. Kapağı takın.
4. *Bilgisayarınızın İçinde Çalıştıktan Sonra* bölümündeki prosedürlere uyun.

Genişletme Kartlarını Çıkarma

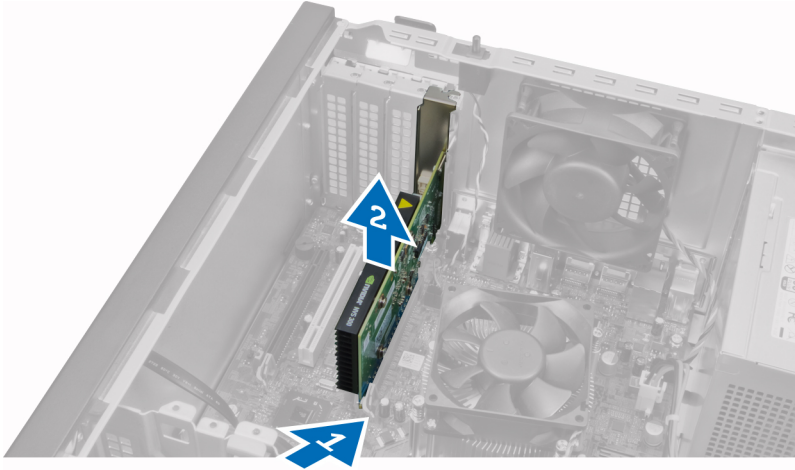
1. *Bilgisayarınızda Çalışmadan Önce* bölümündeki prosedürlere uyun.
2. Kapağı çıkarın.



3. İçerideki kart sabitleme mandalına basın ve mandalı diğer tarafa doğru çekin.



4. Sabitleme tırnağını karttaki girintiden çıkarana kadar, serbest bırakma kolunu nazikçe PCIe x16 karttan çekip çıkarın. Daha sonra, kartı gevşetin ve konektöründen dışarı çıkarıp sistemden çıkarın.



5. Varsa diğer genişletme kartlarını çıkarmak için 4. adımı tekrarlayın.


Genişletme Kartını Takma

1. Genişletme kartını sistem kartındaki konektöre yerleştirin ve güvenli bir şekilde yerine oturana kadar aşağı doğru bastırın.
2. Diğer genişletme kartları için adım 1'i tekrarlayın, (varsa).
3. Kapağı takın.
4. *Bilgisayarınızın İçinde Çalıştıktan Sonra* bölümündeki prosedürlere uyun.

Bellek Modülü Yönergeleri

Bilgisayarınızın optimum performansta çalışması için, sistem belleğinizi yapılandırırken aşağıdaki genel yönergeleri izleyin:

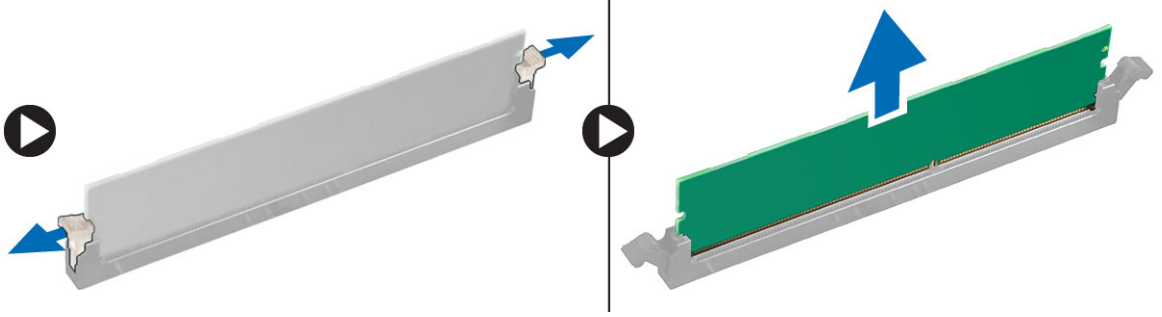
- Farklı boyutlardaki bellek modülleri karıştırılabilir (örn. 2 GB ve 4 GB). Fakat kullanılan tüm kanalların yapılandırması aynı olmalıdır.
- Bellek modülleri ilk soketten başlanarak takılmalıdır.

 **NOT:** Bilgisayarınızdaki bellek soketleri, donanım yapılandırmasına bağlı olarak farklı şekilde etiketlenebilir. Örneğin A1, A2 veya 1,2,3.

- Dört kademeli bellek modülleri tek veya iki kademeli modüllerle karıştırılırsa, dört kademeli modüller beyaz serbest bırakma kolunun bulunduğu soketlere takılmalıdır.
- Farklı hızlardaki bellek modülleri takılırsa, bu modüller takılan en düşük hızlı bellek modülünün hızında çalışacaktır.

Belleği Çıkarma

1. *Bilgisayarınızın İçinde Çalışmadan Önce* bölümündeki prosedürlere uyun.
2. Kapağı çıkarın.
3. Bellek modüllerinin her iki tarafındaki bellek sabitleme tırnaklarına bastırın ve bellek modüllerini sistem kartındaki bellek modüllerinden kaldırın.

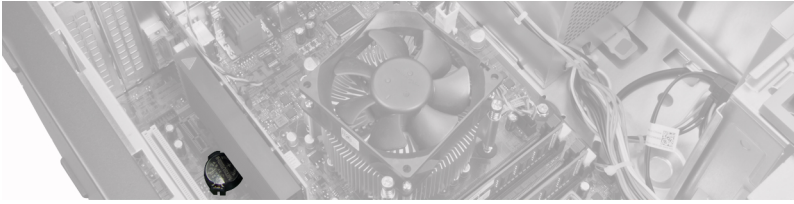


Belleği Takma

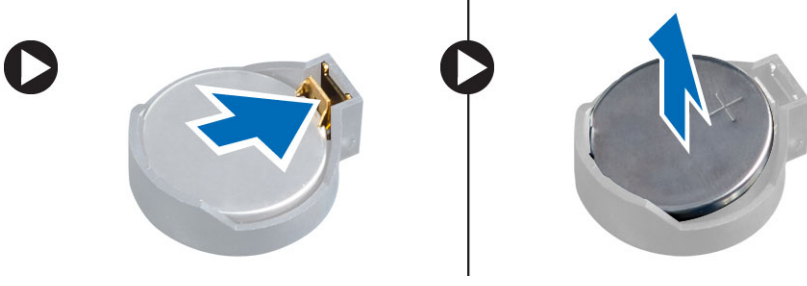
1. Bellek kartı üzerindeki çentik ile sistem kartı konektörü içindeki tırnağı aynı hizaya getirin.
2. Serbest bırakma çubukları yerlerine oturmak için geri yaylanana kadar bellek modülünü aşağı doğru bastırın.
3. Kapağı takın.
4. *Bilgisayarınızda Çalıştıktan Sonra* bölümündeki prosedürlere uyun.

Düğme Pili Çıkarma

1. *Bilgisayarınızda Çalışmadan Önce* bölümündeki prosedürlere uyun.
2. Kapağı çıkarın.
3. Sistem kartında düğme pili bulun.



4. Genişletme kartlarını çıkarın.
5. Pilin yuvasından fırlaması için serbest bırakma mandalına pilin dışına doğru dikkatle bastırın ve düğme pili bilgisayardan çıkarın.

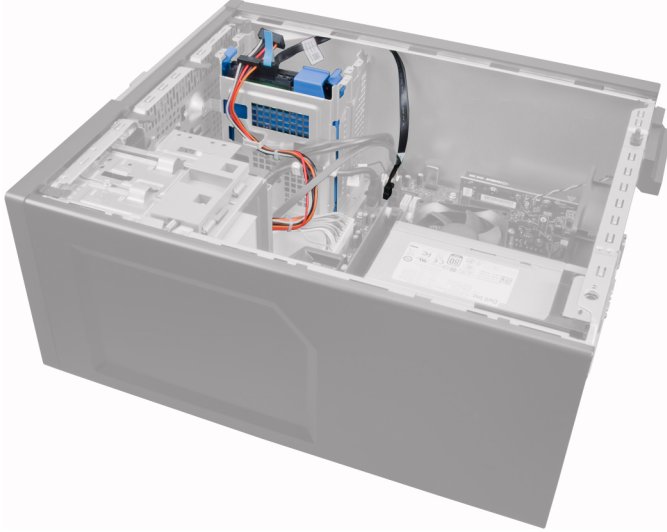


Düğme Pili Takma

1. Düğme pili sistem kartındaki yuvaya yerleştirin.
2. Serbest bırakma mandalı yerine geri yaylanıp düğme pili sabitleyene kadar, düğme pili aşağıya doğru bastırın.
3. Genişletme kartını takın.
4. Kapağı takın.
5. *Bilgisayarınızda Çalıştıktan Sonra* bölümündeki prosedürlere uyun.

Sabit Sürücüyü Çıkarma

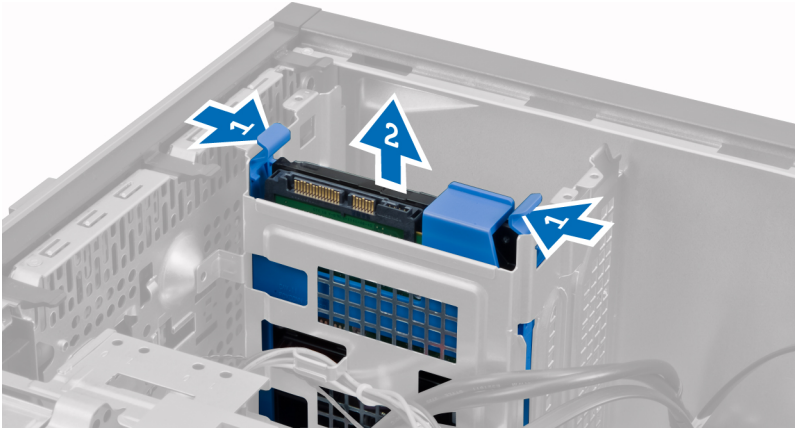
1. *Bilgisayarınızda Çalışmadan Önce* bölümündeki prosedürlere uyun.
2. Kapağı çıkarın.



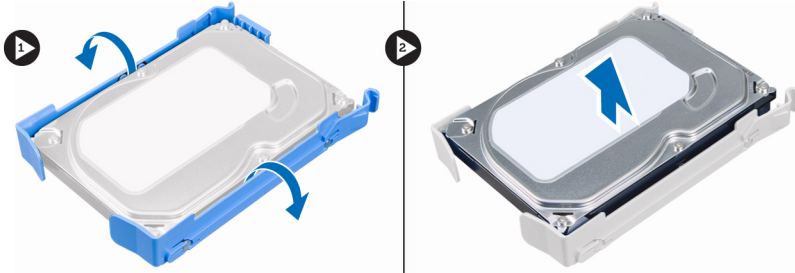
3. Veri kablosunu ve güç kablosunu sabit sürücünün arkasından çıkarın.



4. Her iki mavi sabitleme braketini tırnağını da içeriye doğru bastırın ve sabit sürücü braketini yuvadan dışarıya doğru kaldırın.



5. Sabit sürücü braketini esnetin ve daha sonra sabit sürücüyü braketten çıkarın.



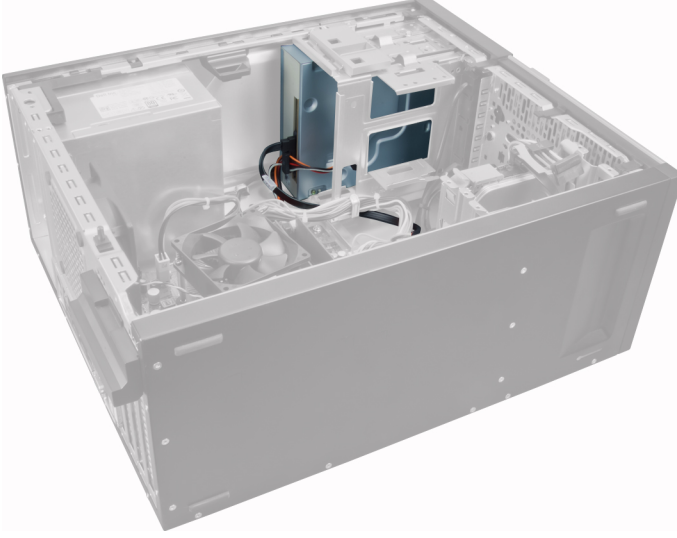
6. Varsa, ikinci sabit sürücü için 3 ile 5. adımları tekrarlayın.

Sabit Sürücüyü Takma

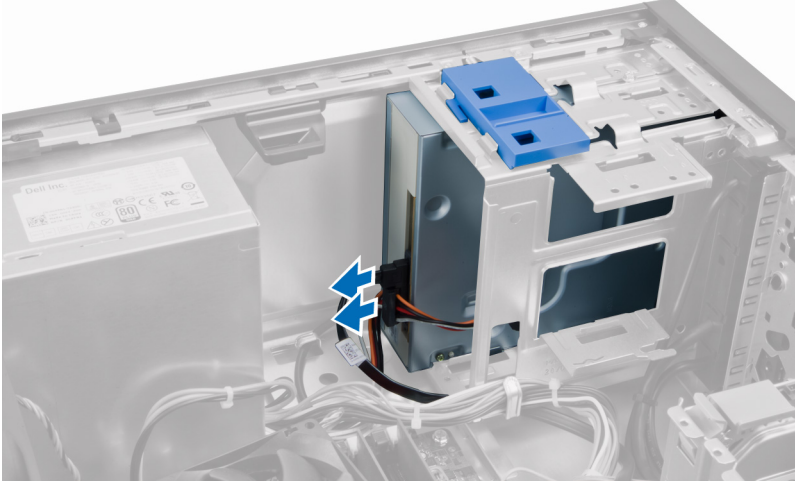
1. Sabit sürücüyü sabit sürücü desteğine yerleştirin.
2. Her iki mavi bağlama braketini çubuğunu da içeriye doğru bastırın ve sabit sürücü braketini kasadaki sabit sürücü yuvasının içine kaydırın.
3. Veri kablosunu ve güç kablosunu sabit sürücünün arkasına takın.
4. Kapağı takın.
5. *Bilgisayarınızın İçinde Çalıştıktan Sonra* bölümündeki prosedürlere uyun.

Optik Sürücüyü Çıkarma

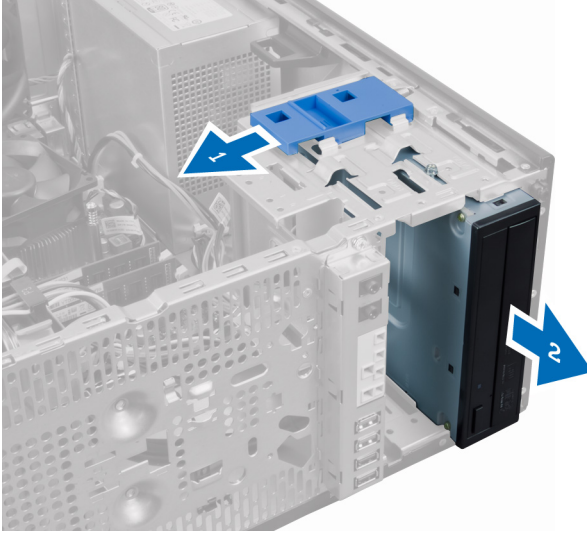
1. *Bilgisayarınızda Çalışmadan Önce* bölümündeki prosedürlere uyun.
2. Kapağı çıkarın.
3. Ön paneli çıkarın.



4. Veri kablosunu ve güç kablosunu optik sürücünün arkasından çıkarın.



5. Optik sürücüyü açmak ve bilgisayarın dışına çekmek için optik sürücü mandalını aşağı doğru kaydırıp tutun.



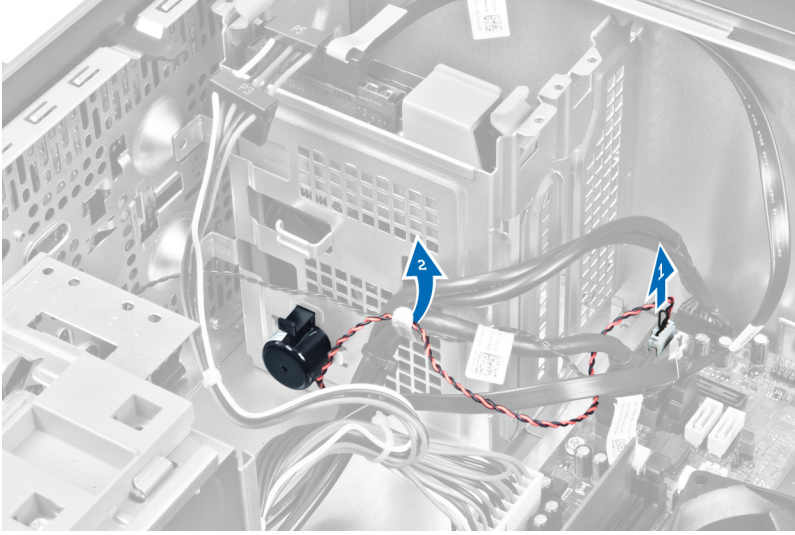
6. İkinci optik sürücüyü çıkarmak için 4. ve 5. adımı tekrarlayın (varsa).

Optik Sürücüyü Takma

1. Optik sürücüyü, optik sürücü mandalı tarafından sabitlenene dek bilgisayarın önünden arkasına doğru itin.
2. Veri kablosunu ve güç kablosunu optik sürücünün arkasına takın.
3. Şunları takın:
 - a. ön çerçeve
 - b. kapak
4. *Bilgisayarınızın İçinde Çalıştıktan Sonra* bölümündeki prosedürlere uyun.

Hoparlörü Çıkarma

1. *Bilgisayarınızda Çalışmadan Önce* bölümündeki prosedürlere uyun.
2. Kapağı çıkarın.
3. Hoparlör kablosunu sistem kartından çıkarın ve serbest bırakın.



4. Hoparlör sabitleme çubuğunu aşağıya doğru bastırın ve çıkarmak için hoparlörü yukarıya doğru kaydırın.

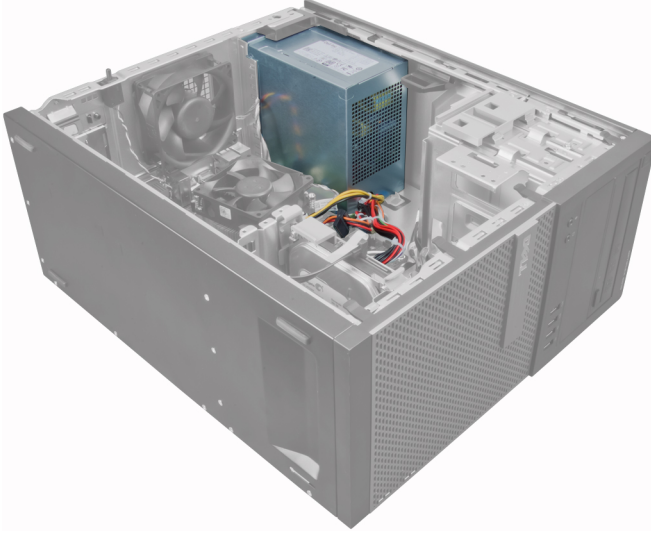


Hoparlörü Takma

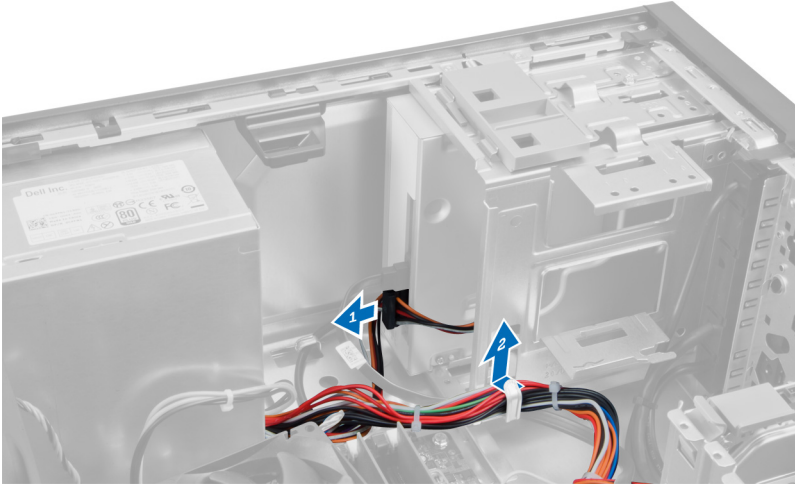
1. Hoparlörü sabitlemek için yuvasına doğru aşağı kaydırın.
2. Hoparlör kablosunu kasa klipsine geçirin ve sistem kartına takın.
3. Kapağı takın.
4. *Bilgisayarınızda Çalıştıktan Sonra* bölümündeki prosedürlere uyun.

Güç Kaynağını Çıkarma

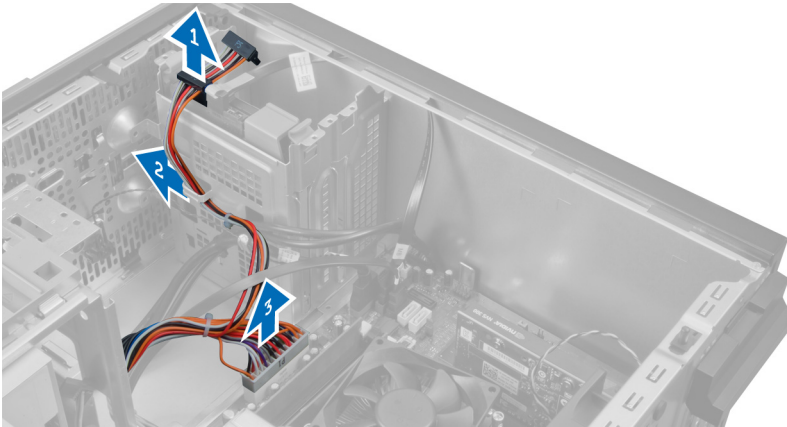
1. *Bilgisayarınızda Çalışmadan Önce* bölümündeki prosedürlere uyun.
2. Kapağı çıkarın.



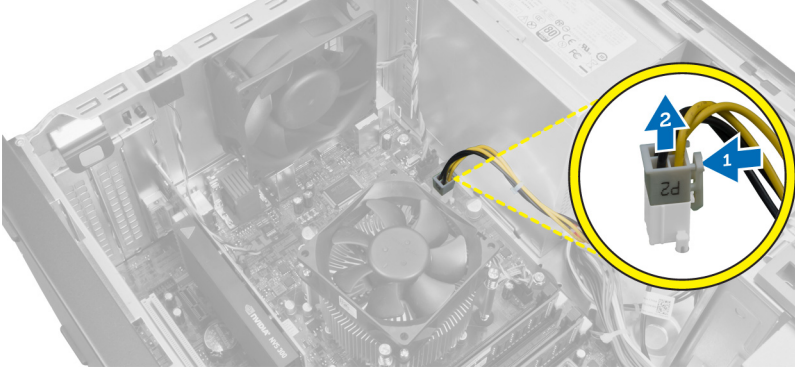
3. Güç kablosunu optik sürücülerden serbest bırakın ve çıkarın.



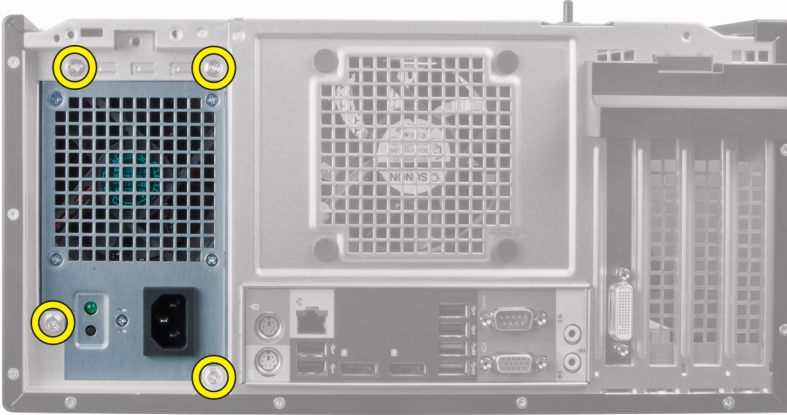
4. Güç kablosunu sabit sürücülerden çıkarın ve klipten ayırın. 24 pimli kabloyu sistem kartından çıkarın.



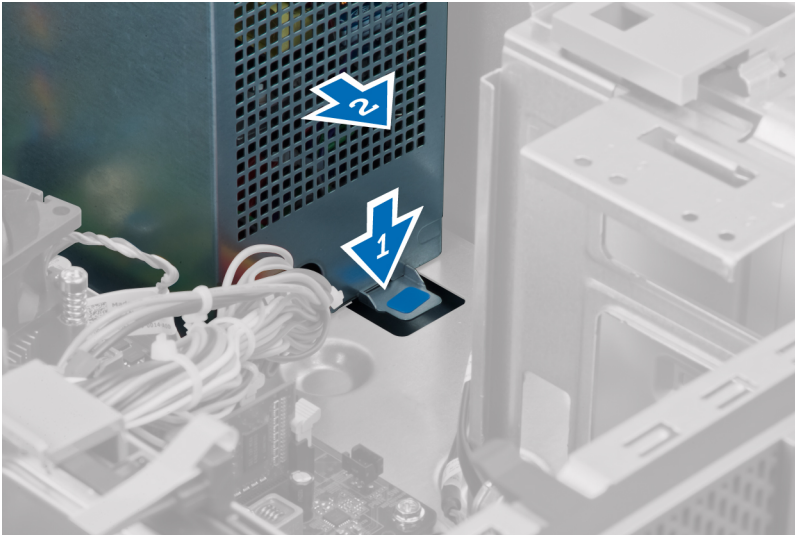
5. 4 pimli güç kablosunu sistem kartından çıkarın.



6. Güç kaynağını bilgisayarın arkasına bağlayan vidaları çıkarın.



7. Güç kaynağının yanındaki mavi serbest bırakma tırnağını itin ve güç kaynağını bilgisayarın ön tarafına doğru kaydırın.



8. Güç kaynağını bilgisayardan dışarı doğru kaldırın.

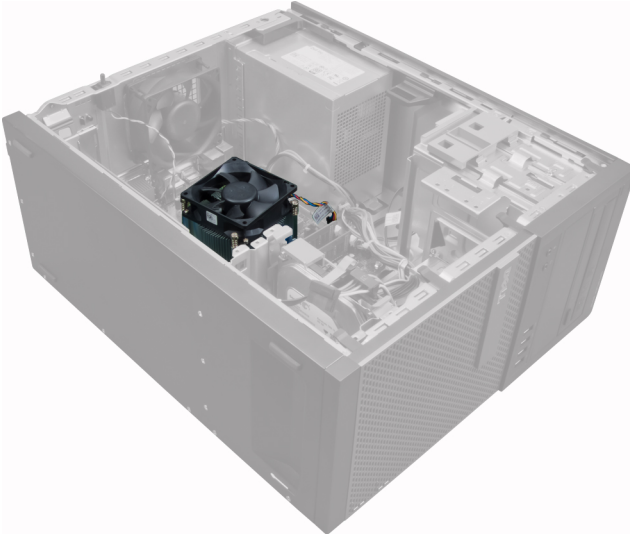


Güç Kaynağını Takma

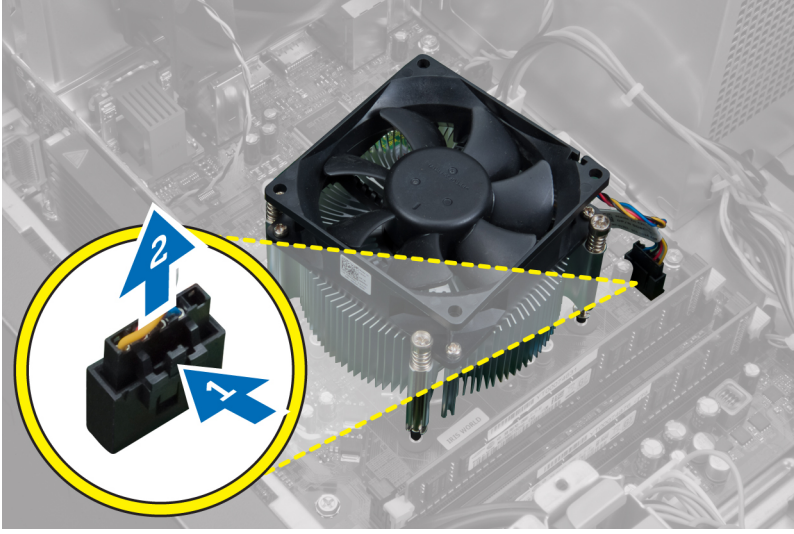
1. Güç kaynağını kasaya takın ve sabitlemek için sistemin arkasına doğru kaydırın.
2. Güç kaynağını bilgisayarın arkasına sabitleyen vidaları sıkıştırmak için bir Phillips tornavida kullanın.
3. 4 pimli güç kablosunu sistem kartına bağlayın.
4. 24 pimli güç kablosunu sistem kartına bağlayın.
5. Güç kablolarını kasasın kelepçesinden geçirin.
6. Güç kablolarını sabit sürücülere ve optik sürücülere takın.
7. Kapağı takın.
8. *Bilgisayarınızda Çalıştıktan Sonra* bölümündeki prosedürlere uyun.

Isı Emiciyi Çıkarma

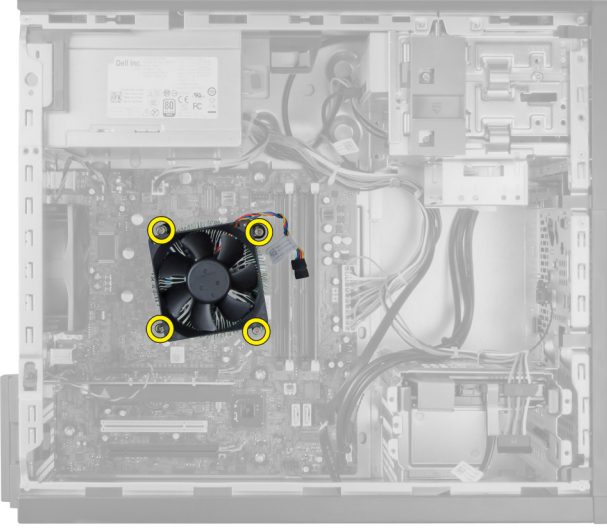
1. *Bilgisayarınızda Çalışmadan Önce* bölümündeki prosedürlere uyun.
2. Kapağı çıkarın.



- Isı emicisi kablosunu sistem kartından serbest bırakıp çıkarmak için plastik klipse basın.



- Tutucu vidaları çapraz sırayla gevşetmek ve ısı emicisini bilgisayardan çıkarmak için bir Phillips tornavida kullanın.



Isı Emici Aksamını Takma

- Isı emici aksamını kasanın içine yerleştirin.
- Isı emici aksamını sistem kartına sabitlemek için tutucu vidaları çapraz sırayla sıkıştırmak üzere bir Phillips tornavida kullanın.
- Isı emici kablosunu sistem kartına bağlayın.
- Kapağı takın.
- Bilgisayarınızın İçinde Çalıştıktan Sonra* bölümündeki prosedürlere uyun.

İşlemciyi Çıkarma

- Bilgisayarınızda Çalışmadan Önce* bölümündeki prosedürlere uyun.
- Kapağı çıkarın.

3. Isı emiciyi çıkarın.
4. Serbest bırakma kolunu aşağı bastırın ve tutucu kancadan kurtarmak için dışarı doğru hareket ettirin. İşlemci kapağını kaldırın ve işlemciyi yuvadan çıkararak antistatik torbaya yerleştirin.

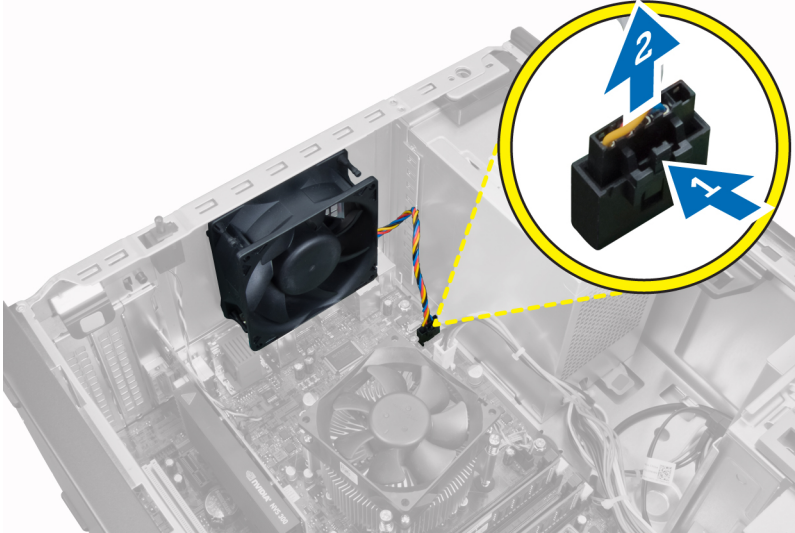


İşlemciyi Takma

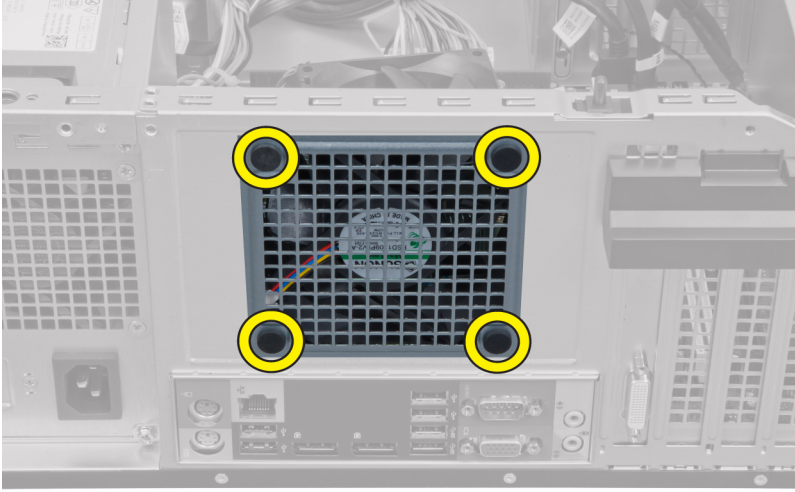
1. İşlemciyi, işlemci yuvasına yerleştirin. İşlemcinin düzgün şekilde oturduğundan emin olun.
2. İşlemci kapağını nazikçe indirin.
3. Serbest bırakma kolunu aşağıya bastırın ve sabitleme kancasıyla sabitlemek için içeriye doğru hareket ettirin.
4. Isı emcisini takın.
5. Kapağı takın.
6. *Bilgisayarınızda Çalıştıktan Sonra* bölümündeki prosedürlere uyun.

Sistem Fanını Çıkarma

1. *Bilgisayarınızda Çalışmadan Önce* bölümündeki prosedürlere uyun.
2. Kapağı çıkarın.
3. Sistem fanı kablosunu sistem kartından serbest bırakıp çıkarmak için klipse bastırın.



4. Sistem fanını, onu bilgisayarın arkasına sabitleyen dört lastik rondeladan kaldırarak çıkarın.

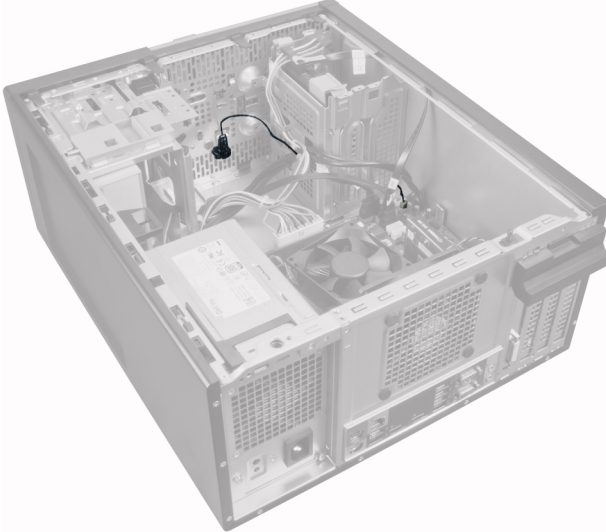


Sistem Fanını Takma

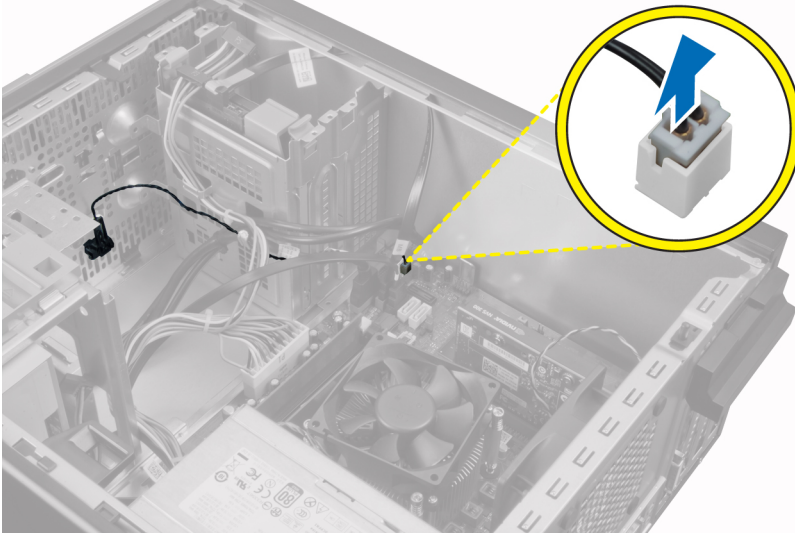
1. Kasa fanını kasaya yerleştirin.
2. Dört lastik rondelayı kasanın içinden geçirin ve yerine sabitlemek için conta kanalı boyunca dışarıya doğru kaydırın.
3. Fan kablosunu sistem kartına takın.
4. Kapağı takın.
5. *Bilgisayarınızda Çalıştıktan Sonra* bölümündeki prosedürlere uyun.

Termal Sensörü Çıkarma

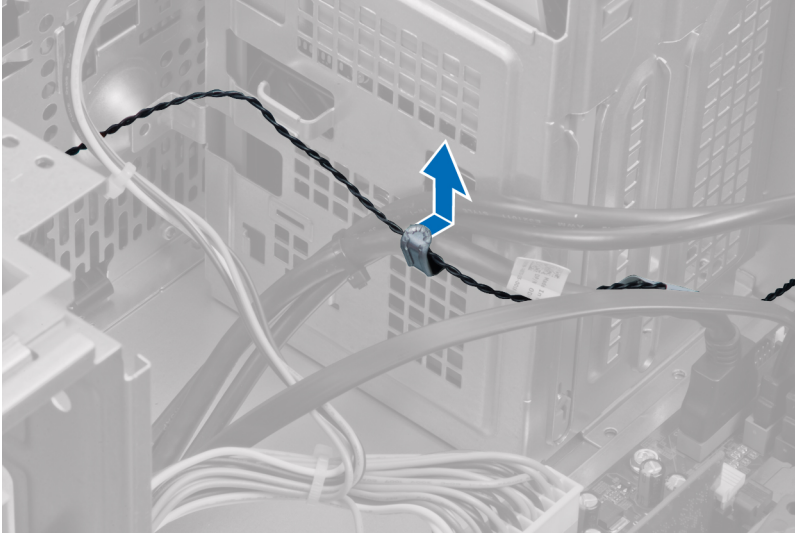
1. *Bilgisayarınızda Çalışmadan Önce* bölümündeki prosedürlere uyun.
2. Kapağı çıkarın.



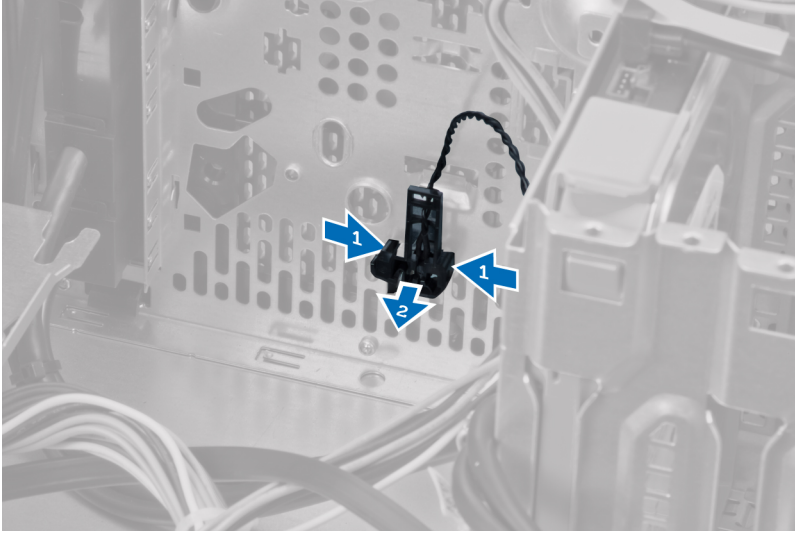
3. Termal sensör kablosunu sistem kartından çıkarın.



4. Termal sensör kablosunu kasanın klipsinden serbest bırakın.



5. Termal sensörü kasadan ayırmak ve çıkarmak için tırnaklara her iki taraftan yavaşça bastırın.

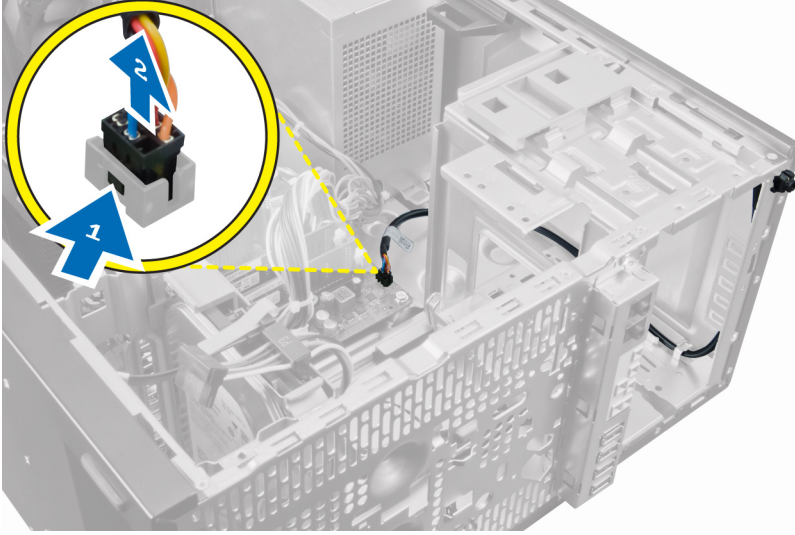


Ön Termal Sensörü Takma

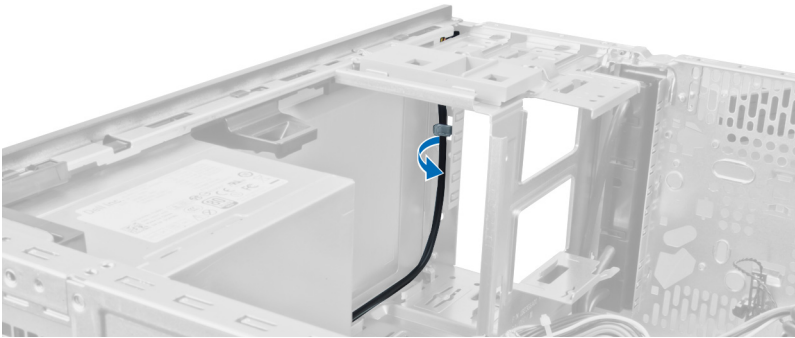
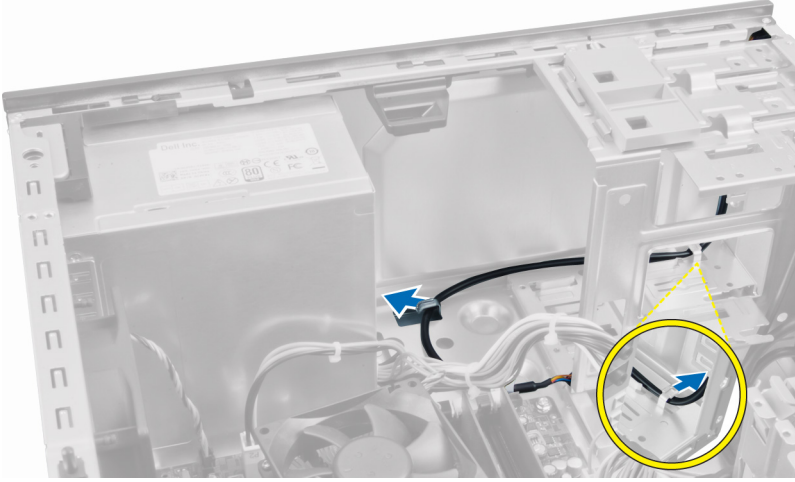
1. Termal sensörü kasaya yavaşça sabitleyin.
2. Termal sensör kablosunu kasanın kelepçesinden geçirin.
3. Termal sensör kablosunu sistem kartı konnektörüne bağlayın.
4. Kapağı takın.
5. *Bilgisayarınızda Çalıştıktan Sonra* bölümündeki prosedürlere uyun.

Güç Anahtarını Çıkarma

1. *Bilgisayarınızda Çalışmadan Önce* bölümündeki prosedürlere uyun.
2. Şunları çıkarın:
 - a. kapak
 - b. ön çerçeve
 - c. optik sürücü
3. Güç anahtarı kablosunu sistem kartından serbest bırakıp çıkarmak için basın.



4. Güç anahtarı kablosunu kasanın klipsinden çıkarın.



5. Kasadan serbest bırakmak için güç anahtarının her iki tarafındaki klipse bastırın ve güç anahtarını bilgisayarın dışına çekin.



6. Güç anahtarını kablosuyla birlikte bilgisayarın ön tarafından dışarı kaydırın.



Güç Düğmesini Takma

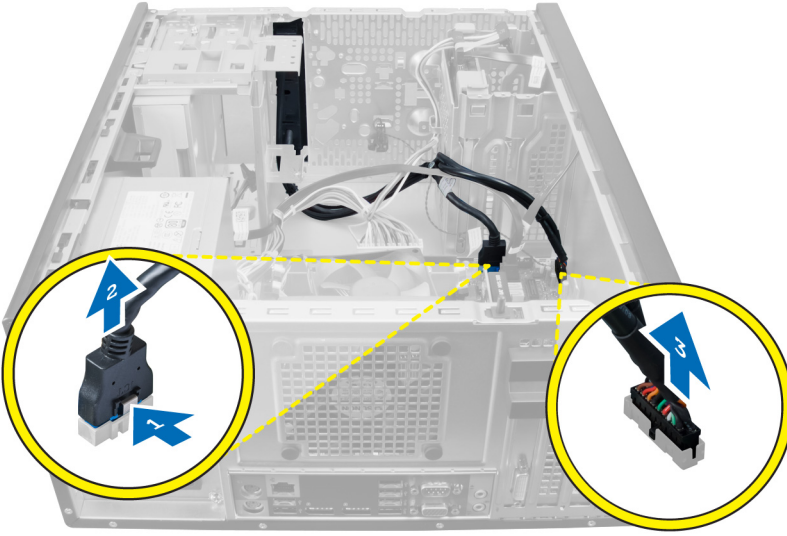
1. Güç anahtarını bilgisayarın ön tarafından içeri kaydırın.
2. Güç anahtarı kablosunu kasaya sabitleyin.
3. Güç anahtarı kablosunu kasanın kelepçesinden geçirin.
4. Güç düğmesi kablosunu sistem kartına takın.
5. Şunları takın:
 - a. optik sürücü
 - b. ön çerçeve
 - c. kapak
6. *Bilgisayarınızın İçinde Çalıştıktan Sonra* bölümündeki prosedürlere uyun.

Giriş/Çıkış (G/Ç) Modülünü Çıkarma

1. *Bilgisayarınızda Çalışmadan Önce* bölümündeki prosedürlere uyun.
2. Kapağı çıkarın.
3. Ön paneli çıkarın.



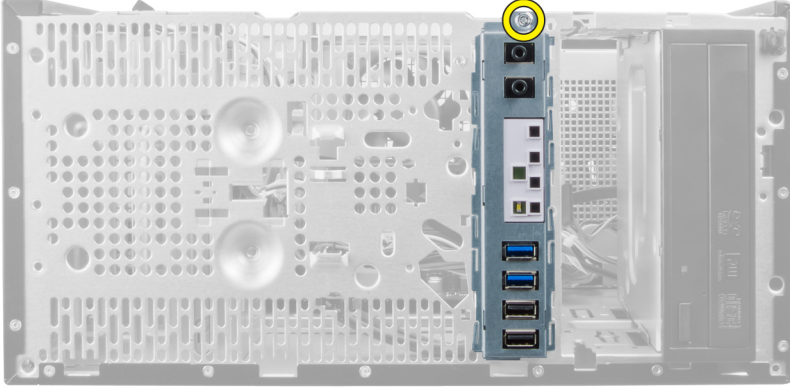
4. G/Ç panelini veya FlyWire kablosunu sistem kartından çıkarın.



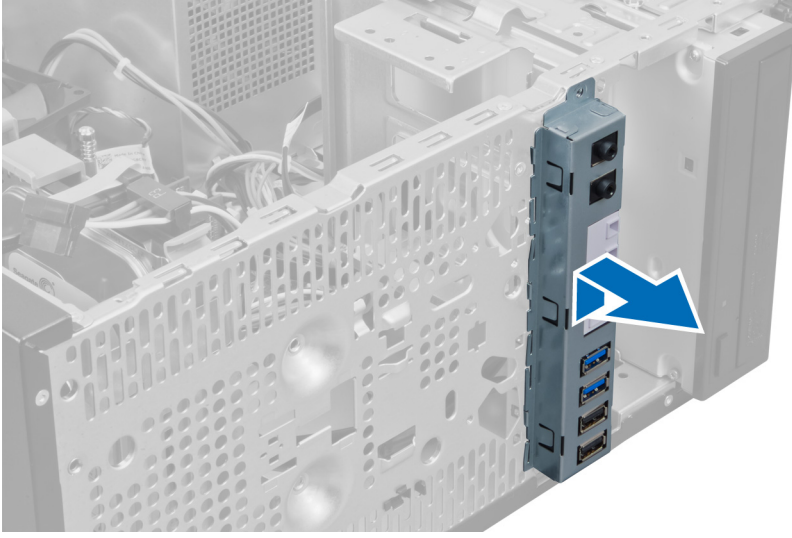
5. G/Ç Paneli ve FlyWire kablosunu bilgisayarın üzerindeki klipsten çıkarın.



6. G/Ç kartını bilgisayara sabitleyen vidayı çıkarın.



7. G/Ç panelini bilgisayarın soluna kaydırıp serbest bırakın ve G/Ç panelini kablosuyla birlikte bilgisayardan çekin.



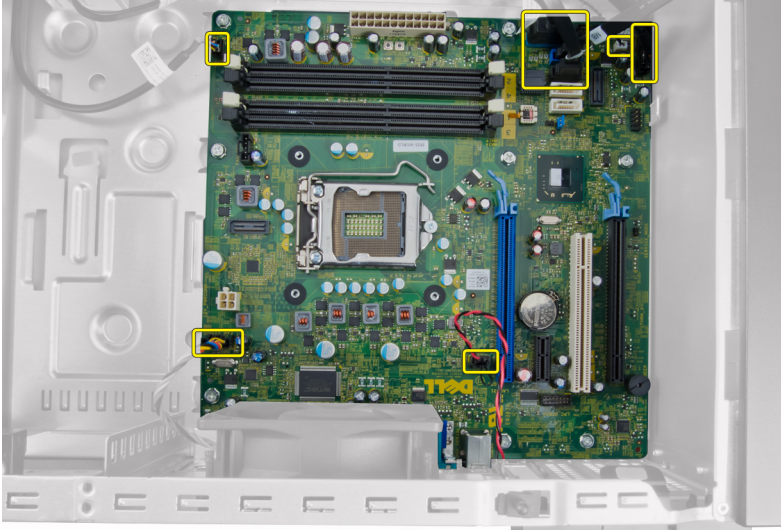
Giriş/Çıkış Panelini Takma

1. G/Ç panelini kasanın ön tarafındaki yuvaya yerleştirin.
2. G/Ç panelini kasaya sabitlemek için bilgisayarın sağ tarafına doğru kaydırın.
3. Giriş/Çıkış panelini kasaya sabitleyen tek vidayı sıkıştırmak için bir Phillips tornavida kullanın.
4. G/Ç paneli ve FlyWire kablolarını kasa klipsine geçirin.
5. G/Ç panelini ve FlyWire kablolarını sistem kartına takın.
6. Ön paneli takın.
7. Kapağı takın.
8. *Bilgisayarınızda Çalıştıktan Sonra* bölümündeki prosedürlere uyun.

Sistem Kartını Çıkarma

1. *Bilgisayarınızda Çalışmadan Önce* bölümündeki prosedürlere uyun.
2. Şunları çıkarın:
 - a. kapak

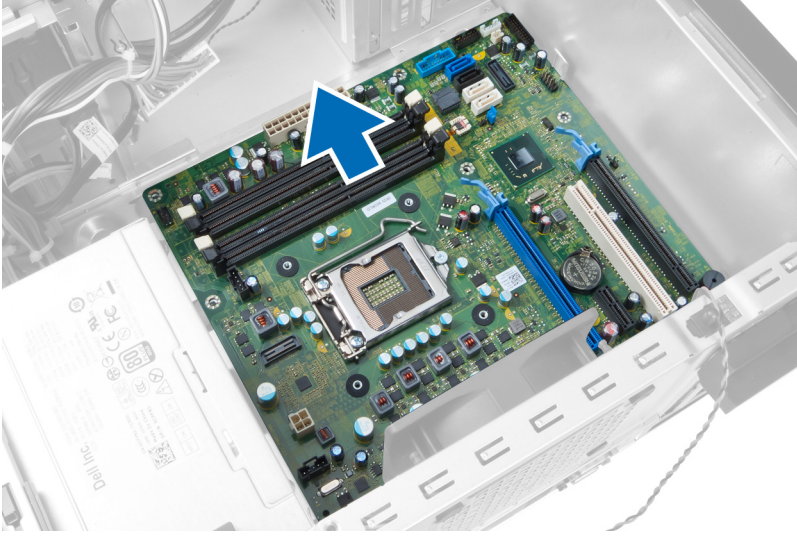
- b. bellek
 - c. genişletme kartları
 - d. ısı emicisi
 - e. işlemci
3. Sistem kartına bağlı tüm kabloları çıkarın.



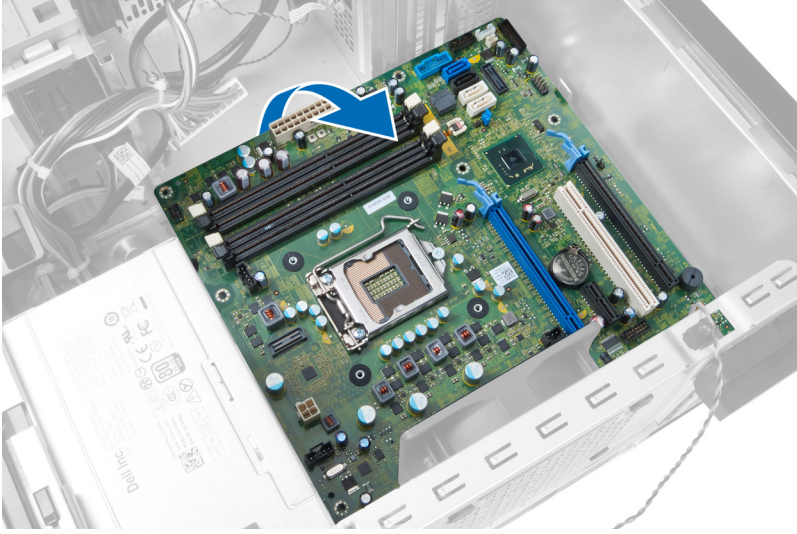
4. Sistem kartını bilgisayara sabitleyen vidaları sökün.



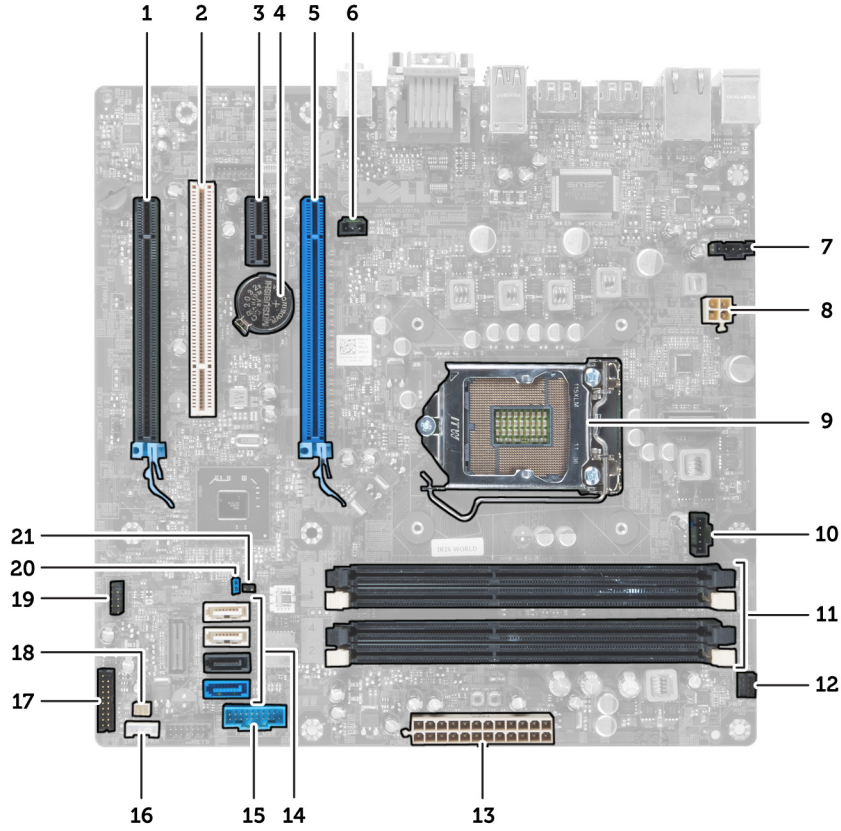
5. Sistem kartını bilgisayarın ön tarafına doğru kaydırın.



6. Sistem kartını dikkatlice 45 derece eğin ve daha sonra sistem kartını bilgisayardan dışarı doğru kaldırın.



Sistem Kartı Bileşenleri



Rakam 1. Sistem Kartının Bileşenleri

- | | | | |
|-----|-----------------------------------|-----|--|
| 1. | PCI Express x16 yuva (x4 kablolu) | 2. | PCI yuvası |
| 3. | PCIe x1 yuvası | 4. | Düğme pil |
| 5. | PCI Express x16 yuvası | 6. | İzinsiz girişi önleme anahtarı konektörü |
| 7. | Sistem fanı konektörü | 8. | 4 pimli CPU güç konektörü |
| 9. | CPU Soketi | 10. | Isı emici fan konektörü |
| 11. | DDR DIMM bellek yuvaları (4) | 12. | Ön güç düğmesi konektörü |
| 13. | ATX 24 pimli güç konektörü | 14. | SATA konektörler |
| 15. | Ön panel USB konektörü | 16. | Hoparlör konektörü |
| 17. | Ön panel ses konektörü | 18. | Termal sensör konektörü |
| 19. | Dahili USB 2.0 konektörü | 20. | Parola sıfırlama anahtarı |
| 21. | RTCST anahtar konektörü | | |

Sistem Kartını Takma

1. Sistem kartını kasanın arkasındaki bağlantı noktası konnektörlerine hizalayın ve sistem kartını kasaya yerleştirin.
2. Sistem kartını kasaya sabitleyen vidaları sıkıştırın.
3. Kabloları sistem kartına bağlayın.
4. Şunları takın:
 - a. işlemci
 - b. ısı emicisi
 - c. genişletme kartları
 - d. bellek
 - e. kapak
5. *Bilgisayarınızda Çalıştıktan Sonra* bölümündeki prosedürlere uyun.

Sistem Kurulumu

Sistem Kurulumu, bilgisayarınızın donanımını yönetmenizi ve BIOS-seviyesindeki seçenekleri belirtmenizi sağlar. Sistem Kurulumu'ndan şunları yapabilirsiniz:

- Donanım ekleyip kaldırdıktan sonra NVRAM ayarlarını değiştirme
- Sistem donanım yapılandırmasını görüntüleme
- Tümleşik aygıtları etkinleştirme veya devre dışı bırakma
- Performans ve güç yönetimi eşiklerini belirleme
- Bilgisayar güvenliğinizi yönetme


Boot Sequence (Önyükleme Sırası)

Önyükleme Sırası, Sistem Kurulumu- tarafından tanımlanan önyükleme cihazı sırasını atlamanızı ve doğrudan belirli bir cihaza önyükleme yapmanızı (örn. optik sürücü veya sabit sürücü) sağlar. Açılışta Kendi Kendine Test (POST) sırasında, Dell logosu görüntülendiğinde şunları yapabilirsiniz:

- <F2> tuşuna basarak Sistem Kurulumuna Erişim
- <F12> tuşuna basarak bir defalık önyükleme menüsünü açma

Tek seferlik önyükleme menüsü, tanılama seçeneği de dahil olmak üzere önyükleme yapabileceğiniz cihazları görüntüler. Önyükleme menüsü seçenekleri şunlardır:

- Çıkarılabilir Sürücü (varsa)
- STXXXX Sürücüsü

 **NOT:** XXX, SATA sürücü numarasını belirtir.


- Optik Sürücü
- Diagnostics (Tanılamalar)

 **NOT:** Diagnostics (Tanılamalar) seçildiğinde, **ePSA diagnostics** (ePSA tanılama) ekranı görüntülenir.


Önyükleme sırası ekranı aynı zamanda System Setup (Sistem Kurulumu) ekranına erişme seçeneğini de görüntüler.

Navigasyon Tuşları


Aşağıdaki tablo, sistem kurulumu navigasyon tuşlarını görüntüler.

 **NOT:** Sistem kurulum seçeneklerinin çoğunda yaptığınız değişiklikler kaydedilir ancak siz sistemi yeniden başlatana dek etkili olmaz.

Tablo 1. Navigasyon Tuşları

Tuşlar	Navigasyon
Yukarı ok	Bir önceki alana gider.
Aşağı ok	Bir sonraki alana gider.
<Enter>	Seçilen alanda (varsa) bir değer seçmenizi veya alandaki bağlantıyı izlemenizi sağlar.
Boşluk çubuğu	Varsa, bir açılan-listeyi genişletir veya daraltır.
<Tab>	Bir sonraki odaklanılan alana geçer.  NOT: Sadece standart grafik tarayıcı için.
<Esc>	Siz ana ekranı görüntüleyene kadar önceki sayfaya gider. Ana ekranda <Esc> tuşuna basıldığında, kaydedilmemiş değişiklikleri kaydetmeniz için soran ve sistemi yeniden başlatan bir mesaj görüntülenir.
<F1>	Sistem Kurulumu yardım dosyasını görüntüler.



Sistem Kurulum Seçenekleri


 **NOT:** Bilgisayara ve takılı aygıtlarına bağlı olarak, bu bölümde listelenen öğeler görüntülenmeyebilir.

Tablo 2. Genel

Seçenek	Açıklama
System Information	Aşağıdaki bilgileri gösterir: <ul style="list-style-type: none">• System Information (Sistem Bilgileri) - BIOS Sürümü, Service Tag (Servis Etiket), Asset Tag (Demirbaş Etiket), Sahiplik Tarihi, Üretim Tarihi ve Express Servis Kodu'nu görüntüler.• Memory Information (Bellek Bilgileri) - Takılan Bellek, Kullanılabilir Bellek, Bellek Hızı, Bellek Kanalları Modu, Bellek Teknolojisi, DIMM 1 Size, DIMM 2 Size, DIMM 3 Size ve DIMM 4 Size'ı görüntüler.• PCI Information (PCI Bilgileri) - SLOT1, SLOT2, SLOT3 ve SLOT4'ü görüntüler• Processor Information (İşlemci Bilgileri) - İşlemci Türü, Core Sayacı, İşlemci Kimliği, Geçerli Saat Hızı, Minimum Saat Hızı, Maksimum Saat Hızı, İşlemci L2 Önbellek, İşlemci L3 Önbellek, HT Yeterli ve 64-Bit Teknolojisi.• Device Information (Cihaz Bilgileri) - SATA-0, SATA-1, SATA-2, SATA-3, LOM MAC Adresi, Ses Denetleyicisi ve Video Denetleyicisi'ni görüntüler.
Boot Sequence	Bilgisayarın bir işletim sistemi bulmaya çalışma sırasını belirler. Seçenekler şunlardır: <ul style="list-style-type: none">• Disket sürücü• ST320LT007-9ZV142 / ST3250312AS• USB Storage Device (USB Depolama Aygıtı)• CD/DVD/CD-RW Drive (CD/DVD/CD-RW Sürücü)• Onboard NIC (Cihaz Üstü NIC)
Boot List Option	<ul style="list-style-type: none">• Legacy• UEFI
Date/Time	Tarih ve saat ayarlarını belirlemenizi sağlar. Sistem tarihinde ve saatinde yapılan değişiklikler hemen etkin olur.



Tablo 3. Sistem Yapılandırması

Seçenek	Açıklama
Integrated NIC	<p>Entegre ağ kartını etkinleştirmenizi veya devre dışı bırakmanızı sağlar. Entegre NIC'i aşağıdaki gibi ayarlayabilirsiniz:</p> <ul style="list-style-type: none">• Disabled (Devre Dışı)• Enabled (Etkin)• w/PXE Etkin• Enabled w/ImageServer (w/ImageServer Etkin) <p> NOT: Bilgisayara ve takılı aygıtlarına bağlı olarak, bu bölümde listelenen öğeler görünebilir veya görünmeyebilir.</p>
Serial Port	<p>Seri bağlantı noktası ayarlarını belirlemenizi sağlar. Seri bağlantı noktasını aşağıdaki şekilde ayarlayabilirsiniz:</p> <ul style="list-style-type: none">• Disabled (Devre Dışı)• COM1• COM2• COM3• COM4 <p> NOT: Ayar devre dışı olsa da işletim sistemi kaynakları ayırabilir.</p>
SATA Operation	<p>Dahili SATA sabit sürücü denetleyicisinin çalışma modunu yapılandırmanızı sağlar.</p> <ul style="list-style-type: none">• Disabled (Devre Dışı) = SATA denetleyicileri gizlidir.• ATA = SATA, ATA modu için yapılandırılır.• AHCI = SATA, AHCI modu için yapılandırılır.• RAID ON (RAID AÇIK) = SATA, RAID modunu destekleyecek şekilde yapılandırılır.
Drives	<p>Çeşitli tümleşik sürücülerini etkinleştirmenizi veya devre dışı bırakmanızı sağlar:</p> <ul style="list-style-type: none">• SATA-0• SATA-1• SATA-2• SATA-3
SMART Reporting	<p>Bu alan, tümleşik sürücülere ilişkin sabit sürücü hatalarının sistem başlatma sırasında rapor edilip edilmediğini kontrol eder. Bu teknoloji, SMART (Kendi Kendine Kontrol, Analiz Ve Raporlama Teknolojisi) özelliğinin bir parçasıdır.</p> <ul style="list-style-type: none">• Enable SMART Reporting (SMART Özelliğini Etkinleştir) - Bu seçenek varsayılan olarak devre dışıdır.
USB Configuration	<p>Bu alan tümleşik USB denetleyiciyi yapılandırır. <i>Önyükleme Desteği</i> etkinleştirilmişse, sistemin her türlü USB yığın depolama aygıtlarından (HDD, bellek anahtarı, disket) önyükleme yapmasına izin verilir.</p> <p>USB bağlantı noktası etkinse, bu bağlantı noktasına takılı aygıt etkinleştirilir ve işletim sistemi için hazırdır.</p> <p>USB bağlantı noktası devre dışıysa, işletim sistemi bu bağlantı noktasına takılı hiçbir aygıtı göremez.</p> <p>USB yapılandırma seçenekleri, form factor'lara göre farklılık gösterir:</p>

Seçenek	Açıklama
	<p>Mini-Tower, Masaüstü, Small Form Factor için seçenekler şunlardır:</p> <ul style="list-style-type: none"> • Enable Boot Support (Önyükleme Desteğini Etkinleştir) • Enable Rear Dual USB Ports (Arka Çift USB Bağlantı Noktalarını Etkinleştir) • Enable Rear Quad USB Ports (Arka Çift USB Bağlantı Noktalarını Etkinleştir) • Enable Front USB Ports (Ön USB Bağlantı Noktalarını Etkinleştir) <p>Ultra Small Form Factor için seçenekler şunlardır:</p> <ul style="list-style-type: none"> • Enable Boot Support (Önyükleme Desteğini Etkinleştir) • Enable Rear Dual USB 2.0 Ports (Arka Çift USB 2.0 Bağlantı Noktalarını Etkinleştir) • Enable Rear Dual USB 3.0 Ports (Arka Çift USB 3.0 Bağlantı Noktalarını Etkinleştir) • Enable Front USB Ports (Ön USB Bağlantı Noktalarını Etkinleştir) <p> NOT: USB klavye ve fare, bu ayarları dikkate almaksızın her zaman BIOS kurulumunda çalışır.</p>
Miscellaneous Devices	<p>Çeşitli tümelşik aygıtları etkinleştirmenizi veya devre dışı bırakmanızı sağlar:</p> <ul style="list-style-type: none"> • Enable PCI Slot (PCI Yuvasını Etkinleştir) - Bu seçenek varsayılan olarak etkindir.


Tablo 4. Security

Seçenek	Açıklama
Admin Password	<p>Bu alan yönetici parolasını (bazen kurulum parolası olarak adlandırılır) belirlemenizi, değiştirmenizi veya silmenizi sağlar. Yönetici parolası çeşitli güvenlik özelliklerini etkinleştirir. Sürücünün, varsayılan olarak etkin bir parolası yoktur.</p> <ul style="list-style-type: none"> • Eski parolayı girin • Yeni parolayı girin • Yeni parolayı doğrulayın
System Password	<p>Bilgisayar parolasını (daha önce ana parola olarak adlandırılır) belirlemenizi, değiştirmenizi veya silmenizi sağlar. Sürücünün, varsayılan olarak etkin bir parolası yoktur.</p> <ul style="list-style-type: none"> • Eski parolayı girin • Yeni parolayı girin • Yeni parolayı doğrulayın
Internal HDD-0 Password	<p>Bilgisayarın dahili sabit sürücüsündeki (HDD) parolayı belirlemenizi, değiştirmenizi veya silmenizi sağlar. Bu parolada başarılı şekilde yapılan değişiklikler hemen etkin olur. Sürücünün, varsayılan olarak etkin bir parolası yoktur.</p> <ul style="list-style-type: none"> • Eski parolayı girin • Yeni parolayı girin • Yeni parolayı doğrulayın
Strong Password	<p>Enable strong password (Güçlü parolaları etkinleştir) - Bu seçenek varsayılan olarak devre dışıdır.</p>
Password Configuration	<p>Bu alanlar admin ve sistem parolaları için izin verilen maksimum karakter sayısını denetler.</p> <ul style="list-style-type: none"> • Yönetici Parolası Min.

Seenek	Aıklama
	<ul style="list-style-type: none"> • Yönetici Parolası Maks. • Sistem Parolası Min. • Sistem Parolası Maks.
Password Bypass (Parolayı Atlama)	<p>Bir sistemin yeniden başlatılması sırasında <i>Sistem Parolasını</i> ve dahili HDD parola komutlarını devre dışı bırakmanızı sağlar.</p> <ul style="list-style-type: none"> • Disabled (Devre Dışı) — Belirlendiklerinde, sistem ve dahili HDD parolasını her zaman sorar. Bu seçenek varsayılan olarak devre dışıdır. • Reboot Bypass (Yeniden Başlatmayı Devre Dışı Bırakma) — Yeniden başlatmalarda parola sorulmasını devre dışı bırakır (sıcak önyüklemeler). <p> NOT: Sistem, durum dışı konumdan açıldığında sistem ve dahili HDD parolalarını her zaman sorar (soğuk önyükleme). Ayrıca, sistem mevcut olabilecek herhangi bir modül yuvası HDD'lerde her zaman parola sorar.</p>
Password Change	<p>Bir yönetici parolası belirlendiğinde, sistem ve sabit sürücü parolalarında yapılan değişikliklere izin verilip verilmeyeceğini belirlemenizi sağlar.</p> <ul style="list-style-type: none"> • Allow Non-Admin Password Changes (Yöneticiye Ait Olmayan Parola Değişikliklerine İzin Ver) - Bu seçenek varsayılan olarak etkindir.
TPM Security	<p>Bu seçenek, sistemdeki Güvenli Platform Modülünün (TPM) etkin olup olmadığını ve işletim sistemiyle görülüp görülmediğini kontrol etmenizi sağlar.</p> <p>TPM Güvenliği - Bu seçenek varsayılan olarak devre dışıdır.</p> <p> NOT: Kurulum programının varsayılan değerlerini yüklediyseniz, etkinleştirme, etkinliğini kaldırma ve sil seçenekleri etkilenmez. Bu seçenekte yapılan değişiklikler hemen etkin olur.</p>
Computrace	<p>Bu alan, <i>Absolute Software</i>'den sağlanan isteğe bağlı <i>Computrace Hizmetinin</i> BIOS modülü arayüzünü Etkinleştirmenizi veya Devre Dışı Bırakmanızı sağlar.</p> <ul style="list-style-type: none"> • Deactivate (Etkinliği Kaldır) - Bu seçenek varsayılan olarak devre dışıdır. • Disable • Activate
CPU XD Support	<p>İşlemcinin devre dışı yürüt modunu etkinleştirmenizi veya devre dışı bırakmanızı sağlar.</p> <ul style="list-style-type: none"> • Enable CPU XD Support (CPU XD Desteğini Etkinleştir) - Bu seçenek varsayılan olarak etkindir.
OROM Keyboard Access	<p>Önyükleme sırasında kısayol tuşları aracılığıyla Option Read Only Memory (OROM) yapılandırma ekranlarına erişip erişemeyeceğinizi belirler. Bu ayarlar Intel RAID (CTRL+I) veya Intel Management Engine BIOS Extension'a (CTRL+P/F12) erişimi önler.</p> <ul style="list-style-type: none"> • Enable (Etkinleştir) - Kullanıcı kısayol tuşu aracılığıyla OROM yapılandırma ekranlarına girebilir. • One-Time Enable (Bir Seferlik Etkinleştir) - Kullanıcı sonraki önyükleme sırasında OROM yapılandırma ekranlarına kısayolları kullanarak erişebilir. Önyükleme işleminden sonra, bu ayar devre dışı bırakılır. • Disable (Devre Dışı Bırak) - Kullanıcı kısayol tuşu aracılığıyla OROM yapılandırma ekranlarına giremez. <p>Bu seçenek varsayılan olarak Etkin'e ayarlanmıştır.</p>

Seenek	Aıklama
Admin Setup Lockout	Bir ynetici parolası belirlendiĐinde, kur'a girme seeneĐini etkinleřtirmenizi veya devre dıřı bırakmanızı saĐlar. <ul style="list-style-type: none"> • Enable Admin Setup Lockout (Ynetici Kurulum Kilitlemeyi Etkinleřtir) - Bu seenek varsayılan olarak ayarlanmamıřtır.

Tablo 5. Secure Boot



Seenek	Aıklama
Secure Boot Enable	Secure Boot (Gvenli nykleme) zelliĐini etkinleřtirmenizi veya devre dıřı bırakmanızı saĐlar <ul style="list-style-type: none"> • Disable • Enable (Etkin)
Expert Key Management	Yalnız sistem zel Modda iken gvenlik anahtarları veritabanlarını maniple etmenizi saĐlar. Enable Custom Mode (zel Modu Etkinleřtir) seeneĐi varsayılan olarak devre dıřıdır: <ul style="list-style-type: none"> • PK • KEK • db • dbx <p>Custom Mode (zel Mod) seeneĐini etkinleřtirirseniz, PK, KEK, db, and dbx iin geerli seenekler grntlenir. Seenekler řunlardır:</p> <ul style="list-style-type: none"> • Save to File- Anahtarları kullanıcı tarafından seilen bir dosyaya kaydeder • Replace from File- Mevcut anahtarları kullanıcı tarafından seilen bir dosyadaki anahtarlarla deĐiřtirir • Append from File- Mevcut veritabanına, kullanıcı tarafından seilmiř bir anahtar ekler • Delete- Seili anahtarları siler • Reset All Keys- Varsayılan ayara sıfırlar • Delete All Keys- Tm anahtarları siler <p> NOT: Custom Mode (zel Mod) seeneĐini devre dıřı bırakırsanız, yapılan tm deĐiřiklikler silinir ve anahtarlar varsayılan ayarlara dner.</p>

Tablo 6. Performance (Performans)

Seenek	Aıklama
Multi Core Support	İřlemcinin bir veya tm ekirdeklerinin etkinleřtirilip etkinleřtirilmeyeceĐini belirler. Bazı uygulamaların performansı, ilave ekirdeklerle geliřir. <ul style="list-style-type: none"> • All (Tm) - Varsayılan olarak etkindir • 1 • 2
Intel® SpeedStep™	İřlemcinin Intel SpeedStep modunu etkinleřtirmenizi veya devre dıřı bırakmanızı saĐlar. Bu seenek varsayılan olarak etkindir.
C States Control	İlave iřlemci uyku durumlarını etkinleřtirmenizi veya devre dıřı bırakmanızı saĐlar. Bu seenek varsayılan olarak etkindir.

Seenek	Aıklama
Intel® TurboBoost™	İşlemcinin Intel TurboBoost modunu etkinleştirmenizi sağlar. <ul style="list-style-type: none"> • Disabled (Devre Dışı) - TurboBoost sürücüsünün, işlemcinin performans durumunu standart performansın üzerine çıkartmasına izin vermez. • Enabled (Etkin) - Intel TurboBoost sürücüsünün, CPU veya grafik kartı işlemcisinin performansını artırmasını sağlar.
Hyper-Thread Control	Hyper-Threading teknolojisini etkinleştirmenizi veya devre dışı bırakmanızı sağlar. Bu seçenek varsayılan olarak devre dışıdır.

Tablo 7. Power Management (Güç Yönetimi)

Seenek	Aıklama
AC Recovery	AC güç kaybı sonrasında AC gücünün nasıl uygulanacağını belirtir. AC Recovery'yi şunları yapacak şekilde ayarlayabilirsiniz: <ul style="list-style-type: none"> • Power Off (Güç Kapama) (varsayılan) • Power On (Güç Açma) • Last Power State (Son Güç Durumu)
Auto On Time	Bu seçenek, sistemin otomatik olarak açılmasını istediğiniz saati belirler. Zaman, standart 12 saat formatındadır (saat:dakika:saniye). Başlangıç saati, değerler saat ve A.M./P.M. alanlarına girilerek değiştirilebilir. <ul style="list-style-type: none"> • Disabled (Devre Dışı) - Sistem otomatik olarak açılmaz. • Every Day (Her Gün) - Sistem her gün yukarıda belirlediğiniz saatte otomatik olarak açılır. • Week Days (Hafta İi) - Sistem Pazartesi - Cuma günleri arasında belirlediğiniz saatte otomatik olarak açılır. • Select Days (Belirli Günler) - Sistem yukarıda belirlediğiniz günlerde ve saatte otomatik olarak açılır. <p> NOT: Bu özellik, bilgisayarınızı çok çıkışlı bir elektrik prizi ya da akım koruyucusundaki düğme ile kapadığınızda ya da Auto Power (Otomatik Güç) ayarı disabled (devre dışı) olarak değiştirildiğinde çalışmaz.</p>
Deep Sleep Control	Derin Uyku etkin durumdayken denetimleri tanımlamanızı sağlar. <ul style="list-style-type: none"> • Disabled (Devre Dışı) • Yalnızca S5'te etkin • S4 ve S5'te etkin <p>Bu seçenek varsayılan olarak devre dışıdır.</p>
Fan Control Override	Sistem fanının hızını kontrol eder. Bu seçenek varsayılan olarak devre dışıdır. <p> NOT: Etkin olduğunda fan tam hızda çalışır.</p>
USB Wake Support	Bu seçenek USB aygıtlarının bilgisayarı bekleme durumundan uyandırmasını etkinleştirmenizi sağlar. <ul style="list-style-type: none"> • Enable USB Wake Support (USB Uyandırma Desteğini Etkinleştir) - Bu seçenek varsayılan olarak devre dışıdır.

Seenek	Aıklama
Wake on LAN	<p>Bu seenek, bilgisayar belirli bir LAN sinyaliyle tetiklendiğinde bilgisayarın kapalı konumdan açılmasını sağlar. Bekleme konumundan açma bu ayardan etkilenmez ve işletim sisteminde etkin olmalıdır. Bu özellik yalnızca bilgisayar AC güç kaynağına bağlı olduğunda çalışır. Bu seenekler form factor'a göre deęişir.</p> <ul style="list-style-type: none"> • Disabled (Devre Dışı) - LAN veya kablosuz LAN'dan bir açma sinyali aldığıında, sistemin belirli LAN sinyalleri tarafından açılmasına izin vermez. • LAN Only (Yalnızca LAN) - Sistemin belirli LAN sinyalleri tarafından açılmasına izin verir. • WLAN Only (Yalnız WLAN) - Sistemin belirli WLAN sinyalleri tarafından açılmasını sağlar. (Yalnız Ultra Small Form Factor için) • LAN or WLAN (LAN veya WLAN) - Sistemin belirli LAN veya WLAN sinyalleri tarafından açılmasını sağlar. (Yalnız Ultra Small Form Factor için) <p>Bu seenek varsayılan olarak devre dışıdır.</p>
Block Sleep	<p>Bu seenek, işletim sisteminde uyku (S3 durumu) moduna girmeyi engellemeyi sağlar.</p> <ul style="list-style-type: none"> • Block Sleep (S3 state) (Uyku Moduna Geçişi Engelle (S3 durumu)) - Bu seenek varsayılan olarak devre dışıdır.

Tablo 8. POST Behavior

Seenek	Aıklama
Numlock LED	NumLock işlevinin sistemin önyüklenmesi sırasında etkinleştirilip etkinleştirilemeyeceğini belirler. Bu seenek varsayılan olarak etkindir.
Keyboard Errors	Önyükleme sırasında klavyeden kaynaklanan hataların raporlanıp raporlanmayacağını belirler. Bu seenek varsayılan olarak etkindir.
POST Hotkeys	<p>Oturum açma ekranının, BIOS Önyükleme Seeneęi Menüüne girmek için gerekli tuş vuruşu sırasını görüntüleyen bir mesaj gösterip göstermeyeceğini belirler.</p> <ul style="list-style-type: none"> • Enable F12 Boot Option menu (F12 Önyükleme Seenek menüsünü Etkinleştir) - Bu seenek varsayılan olarak etkindir.

Tablo 9. Sanallaştırma Desteęi






Seenek	Aıklama
Virtualization	<p>Bu seenek Virtual Machine Monitör'ün (VMM), Intel Virtualization Technology tarafından sunulan ek donanım özelliklerini kullanıp kullanamayacağını belirler.</p> <ul style="list-style-type: none"> • Enable Intel Virtualization Technology (Intel Sanallaştırma Teknolojisini Etkinleştir) - Bu seenek varsayılan olarak etkindir.
VT for Direct I/O	<p>Virtual Machine Monitor'un (VMM), doğrudan G/Ç için Intel® Virtualization teknolojisi tarafından sunulan ek donanım yeteneklerini kullanmasını etkinleştirir ya da devre dışı bırakır.</p> <ul style="list-style-type: none"> • Enable Intel Virtualization Technology for Direct I/O (Doğrudan G/Ç için Intel Sanallaştırma Teknolojisini Etkinleştir) - Bu seenek varsayılan olarak etkindir.
Trusted Execution	<p>Bu seenek bir Measured Virtual Machine Monitor'un (Ölçülmüş Sanal Makine Monitörü) (MVMM) Intel Trusted Execution (Intel Güvenilir Yürütme) teknolojisi tarafından sağlanan ilave donanım özelliklerini kullanıp kullanamayacağını belirler. Bu özelliğın kullanılması için</p>



Seenek	Aıklama
	<p>TPM sanallařtırma teknolojisi ve dođrudan G/ için Sanallařtırma Teknolojisi etkinleřtirilmelidir.</p> <ul style="list-style-type: none"> • Trusted Execution (Güvenilir Yürütme) - Bu seenek varsayılan olarak devre dıřıdır.

Tablo 10. Bakım

Seenek	Aıklama
Service Tag	Bilgisayarınızın Service Tag'ını (Servis Etiketi) gösterir.
Asset Tag	Önceden bir demirbař etiketi belirlenmemiře, bir sistem demirbař etiketi oluřturmanızı sađlar. Bu seenek varsayılan olarak ayarlanmamıřtır.
SERR Messages	SERR ileti mekanizmasını kontrol eder. Bu seenek varsayılan olarak ayarlanmamıřtır. Bazı grafik kartları SERR ileti mekanizmasının devre dıřı bırakılmasını gerektirir.

Tablo 11. Image Server (Görüntü Sunucusu)

Seenek	Aıklama
Lookup Method	<p>ImageServer'in sunucu adresini nasıl arayacađını belirler.</p> <ul style="list-style-type: none"> • Static IP (Statik IP) • DNS (varsayılan olarak etkin) <p> NOT: Bu alan, yalnızca <i>Sistem Yapılandırması</i> grubundaki <i>Tümleřik NIC ImageServer ile Etkin</i> olarak ayarlandıđında geçerlidir.</p>
ImageServer IP	<p>İstemci donanımının iletişim kurduđu ImageServer'in birincil statik IP'sini belirler. Varsayılan IP adresi 255.255.255.255'dir.</p> <p> NOT: Bu alan, yalnızca <i>Sistem Yapılandırması</i> grubundaki <i>Tümleřik NIC</i> denetimi <i>ImageServer ile Etkin</i> olarak ayarlandıđında ve <i>Arama Yöntemi Statik IP</i>'ye ayarlandıđında geçerlidir.</p>
ImageServer Port	<p>İstemci tarafından iletişim kurma amaçlı kullanılabilen ImageServer'in birincil IP bađlantı noktasını belirler. Varsayılan IP bađlantı noktası is 06910'dur.</p> <p> NOT: Bu alan, yalnızca <i>Sistem Yapılandırması</i> grubundaki <i>Tümleřik NIC ImageServer ile Etkin</i> olarak ayarlandıđında geçerlidir.</p>
Client DHCP	<p>İstemcinin IP adresini nasıl elde edeceđini belirtir.</p> <ul style="list-style-type: none"> • Static IP (Statik IP) • DHCP (varsayılan olarak etkin) <p> NOT: Bu alan, yalnızca <i>Sistem Yapılandırması</i> grubundaki <i>Tümleřik NIC ImageServer ile Etkin</i> olarak ayarlandıđında geçerlidir.</p>
Client IP	<p>İstemcinin statik IP'sini belirler. Varsayılan IP adresi 255.255.255.255'dir.</p> <p> NOT: Bu alan, yalnızca <i>Sistem Yapılandırması</i> grubundaki <i>Tümleřik NIC</i> denetimi <i>ImageServer ile Etkin</i> olarak ayarlandıđında ve <i>İstemci DHCP</i> seeneđi <i>Statik IP</i>'ye ayarlandıđında geçerlidir.</p>
Client SubnetMask	İstemcinin alt ađ maskesini belirler. Varsayılan alan 255.255.255.255'dir .



Seenek	Aıklama
	 NOT: Bu alan, yalnızca <i>Sistem Yapılandırması</i> grubundaki <i>Tümleşik NIC</i> denetimi <i>ImageServer ile Etkin</i> olarak ayarlandığında ve <i>İstemci DHCP</i> seçeneęi <i>Statik IP</i> 'ye ayarlandığında geçerlidir.
Client Gateway	İstemci için ağ geçidi IP adresi belirler. Varsayılan ayar 255.255.255.255 'dir.
	 NOT: Bu alan, yalnızca <i>Sistem Yapılandırması</i> grubundaki <i>Tümleşik NIC</i> denetimi <i>ImageServer ile Etkin</i> olarak ayarlandığında ve <i>İstemci DHCP</i> seçeneęi <i>Statik IP</i> 'ye ayarlandığında geçerlidir.
License Status	Geçerli lisans durumunu gösterir.

Tablo 12. Sistem Günlükleri

Seenek	Aıklama
BIOS events	Sistemin olay kaydını gösterir ve günlüęü silmenizi sağlar. <ul style="list-style-type: none"> • Clear Log

BIOS'u Güncelleştirme

BIOS'unuzu (sistem kurulumu), sistem kartını deęiştirdiğinizde veya güncelleştirme kullanılabilir olduęunda güncellemeniz önerilir. Dizüstü bilgisayarlar için, bilgisayar pilinizin tamamen dolu olduęundan ve bir prize takılı olduęundan emin olun

1. Bilgisayarı yeniden başlatın.
2. dell.com/support adresine gidin.
3. **Service Tag** (Servis Etiketi) veya **Express Service Code** (Express Servis Kodu) bilgilerinizi girip **Submit** (Gönder) düğmesine tıklayın.
 -  **NOT:** Servis Etiketini bulmak için, **Etiketim Nerede?** öęesine tıklayın.
 -  **NOT:** Servis Etiketinizi bulamıyorsanız, **Ürünümü Algıla** öęesine tıklayın. Ekrandaki talimatlarla devam edin.
4. Servis Etiketini bulamazsanız, bilgisayarınızın **Ürün Kategorisi**'ne tıklayın.
5. Listedeki **Ürün Türü'nü** seçin.
6. Bilgisayar modelinizi seçtiğinizde, bilgisayarınızın **Ürün Destek** sayfası görüntülenir.
7. **Sürücülerini Al** öęesine ve **Tüm Sürücülerini Görüntüle** öęesine tıklayın. Sürücüler ve İndirilenler sayfası açılır.
8. Sürücüler ve İndirmeler ekranında, **İşletim Sistemi** açılan listesinden **BIOS'u** seçin.
9. En son BIOS dosyasını belirleyip **Dosyayı İndir** düğmesine tıklayın. Bir güncellemeye ihtiyacı olan sürücülerini de analiz edebilirsiniz. Ürününüzde bunu yapmak için, **Güncellemeler için Sistemi Analiz Et** öęesine tıklayın ve ekrandaki talimatları takip edin.
10. **Lütfen aşağıdaki pencereden indirme yönteminizi seçin** kısmından tercih ettiğiniz indirme yöntemini seçin; **Dosyayı İndir** öęesine tıklayın. Ardından **Dosya İndirme** penceresi açılır.
11. Dosyayı bilgisayarınıza kaydetmek için **Kaydet**'i tıklayın.
12. Bilgisayarınıza güncelleştirilmiş BIOS ayarlarını kurmak için **Çalıştır**'a tıklayın. Ekrandaki yönergeleri izleyin.

Atlama Teli Ayarları

Bir atlama teli ayarını değiştirmek için fişi pimlerinden çekin ve dikkatlice sistem kartı üzerinde belirtilen pimplere yerleştirin. Aşağıdaki tabloda sistem kartı atlama teli ayarları gösterilmektedir.

Tablo 13. Atlama Teli Ayarları

Atlama Teli	Ayar	Açıklama
PSWD	Varsayılan	Parola özellikleri etkin
RTCRST	pim 1 ve 2	Gerçek zamanlı saat sıfırlama. Sorun giderme için kullanılabilir.

Sistem ve Kurulum Parolası

Bilgisayarınızı güvenceye almak için bir sistem parolası ve bir kurulum parolası oluşturabilirsiniz.

Parola Türü	Açıklama
System Password (Sistem Parolası)	Sisteminize oturum açmak için girmeniz gereken paroladır.
Setup password (Kurulum parolası)	Bilgisayarınızın BIOS ayarlarına erişmek ve burada değişiklikler yapmak için girmeniz gereken paroladır.



DİKKAT: Parola özellikleri, bilgisayarınızdaki veriler için temel bir güvenlik seviyesi sağlar.



DİKKAT: Kilitli değilse veya sahipsiz bırakılmışsa, bilgisayarınızdaki verilere herkes erişebilir.



NOT: Bilgisayarınız, sistem ve kurulum parolası devre dışı halde teslim edilir.

Bir Sistem Parolası ve Kurulum Parolası Atama

Ancak, **Password Status** (Şifre Durumu) **Unlocked** (Kilitli Değil) ise, yeni bir **System Password** (Sistem Parolası) ve/veya **Setup Password** (Kurulum Parolası) atayabilirsiniz veya mevcut **System Password** (Sistem Parolası) ve/veya **Setup Password** (Kurulum Şifresi) ögesini değiştirebilirsiniz. Parola Durumu **Locked** (Kilitli) ise, Sistem Parolasını değiştiremezsiniz.



NOT: Parola anahtarı ayarı devre dışıysa, mevcut Sistem Parolası ve Kurulum Parolası silinir ve bilgisayarda oturum açmak için sistem parolasını vermeniz gerekmez.

Sistem kurulumuna girmek için, gücü açtıktan veya yeniden başlattıktan hemen sonra <F2> tuşuna basın.

- System BIOS** (Sistem BIOS'u) veya **System Setup** ekranında, **System Security** (Sistem Güvenliği) ögesini seçip <Enter>'a basın.
System Security (Sistem Güvenliği) ekranı görüntülenir.
- System Security** (Sistem Güvenliği) ekranında, **Password Status** (Parola Durumunun) **Unlocked** (Kilitli Değil) olduğunu doğrulayın.
- System Password** (Sistem Parolası) ögesini seçin, sistem parolanızı girin ve <Enter> veya <Tab> tuşuna basın.
Sistem parolasını atamak için şu yönergeleri kullanın:
 - Bir parola en çok 32 karaktere sahip olabilir.
 - Parola 0 ila 9 arasındaki sayıları içerebilir.
 - Yalnızca küçük harfler geçerlidir, büyük harflere izin verilmez.


- Yalnızca şu özel karakterlere izin verilir: boşluk, ("), (+), (,), (-), (.), (/), (:), (I), (V), (J), (').

Sorulduğunda sistem parolasını tekrar girin.

4. Önceden girmiş olduğunuz sistem parolasını girin ve **OK** (Tamam) tuşuna basın.
5. **Setup Password** (Kurulum Parolası) ögesini seçin, sistem parolanızı girin ve <Enter> veya <Tab> tuşuna basın. Bir mesaj kurulum parolasını yeniden girmenizi ister.
6. Önceden girmiş olduğunuz sistem parolasını girin ve **OK** (Tamam) tuşuna basın.
7. <Esc> tuşuna bastığınızda, bir mesaj görüntülenerek değişiklikleri kaydetmenizi sağlar.
8. Değişiklikleri kaydetmek için <Y> tuşuna basın. Bilgisayar yeniden başlatılır.


Mevcut Bir Sistem Ve/Veya Kurulum Parolasını Silme Veya Değiştirme

Mevcut Sistem ve/veya Kurulum parolasını silmeye veya değiştirmeye çalışmadan önce, **Password Status'un** (Parola Durumu) Unlocked (Kilitli değil) olduğundan emin olun (System Setup'da). **Password Status** (Parola Durumu) Locked (Kilitli) ise mevcut Sistem veya Kurulum parolasını silemezsiniz veya değiştiremezsiniz. Sistem Kurulumuna girmek için, gücü açtıktan veya yeniden başlattıktan hemen sonra <F2> tuşuna basın.


1. **System BIOS** (Sistem BIOS'u) veya **System Setup** ekranında, **System Security** (Sistem Güvenliği) ögesini seçip <Enter>'a basın. **System Security** (Sistem Güvenliği) ekranı görüntülenir.
2. **System Security** (Sistem Güvenliği) ekranında, **Password Status** (Parola Durumunun) **Unlocked** (Kilitli Değil) olduğunu doğrulayın.
3. **System Password** (Sistem Parolası) ögesini seçin, mevcut sistem parolasını değiştirin veya silin ve <Enter> veya <Tab> tuşuna basın.
4. **System Password** (Sistem Parolası) ögesini seçin, mevcut sistem parolasını değiştirin veya silin ve <Enter> veya <Tab> tuşuna basın.  **NOT:** Sistem ve/veya Kurulum parolasını değiştirirseniz, istendiğinde yeni parolayı tekrar girin. Sistem ve/veya Kurulum parolasını silerseniz, sorulduğunda silme işlemi doğrulayın.
5. <Esc> tuşuna bastığınızda, bir mesaj görüntülenerek değişiklikleri kaydetmenizi sağlar.
6. Değişiklikleri kaydetmek ve Sistem Kurulumundan çıkmak için <Y> tuşuna basın. Bilgisayar yeniden başlatılır.

Sistem Parolasını Devre Dışı Bırakma


Sistemin yazılım güvenliği özellikleri bir sistem parolası ve bir kurulum parolası içerir. Parola anahtarı kullanılmakta olan tüm parolaları devre dışı bırakır.

 **NOT:** Unutulmuş bir parolayı devre dışı bırakmak için aşağıdaki adımları da kullanabilirsiniz.

1. *Bilgisayarınızda Çalışmadan Önce* bölümündeki prosedürlere uyun.
2. Kapağı çıkarın.
3. Sistem kartındaki PSWD anahtarını bulun.
4. PSWD anahtarını sistem kartından çıkarın.

 **NOT:** Bilgisayar anahtar olmadan önyükleme yapana dek mevcut parolalar devre dışı bırakılmaz (silinmez).

5. Kapağı takın.

 **NOT:** PSWD anahtarı takılıken yeni bir sistem ve/veya kurulum parolası atarsanız, sistem bir daha ki önyüklemesinde yeni parolaları devre dışı bırakır.

6. Bilgisayarı elektrik prizine takın ve açın.
7. Bilgisayarı kapatın ve güç kablosunu elektrik prizinden çıkarın.
8. Kapağı çıkarın.
9. Sistem kartındaki PSWD anahtarını yerine takın.
10. Kapağı takın.
11. *Bilgisayarınızda Çalıştıktan Sonra* bölümündeki prosedürlere uyun.
12. Bilgisayarınızı açın.
13. Sistem kurulumuna gidin ve yeni bir sistem veya kurulum parolası atayın. Bkz. *Setting up a System Password* (Sistem Parolası Oluşturma).

Tanılamalar

Bilgisayarınızla ilgili bir sorunla karşılaşırsanız, teknik yardım için Dell'e başvurmadan önce ePSA tanılamalarını çalıştırın. Tanılamanın amacı sisteminizin donanımını ek donanım gerekmeden veya veri kaybı riski olmaksızın sınamaktır. Sorunu kendiniz çözemezseniz, servis ve destek personeli sorunu çözenize yardımcı olmak için tanılama sonuçlarını kullanabilir.

Gelişmiş Yükleme Öncesi Sistem Değerlendirmesi (ePSA) Tanılamaları

ePSA tanılamaları (ayrıca sistem tanılamaları olarak bilinir) donanımınızın eksiksiz kontrolünü gerçekleştirir. ePSA, BIOS'a dahildir ve BIOS tarafından dahili olarak başlatılır. Tümleşik sistem tanılması belirli cihazlar veya cihaz grupları için aşağıdakileri yapmanızı sağlayan bir dizi seçenek sunar:

- Sınamaları otomatik olarak veya etkileşimli modda çalıştırma
- Sınamaları tekrarlama
- Sınama sonuçlarını görüntüleme veya kaydetme
- Başarısız aygıt(lar) hakkında ekstra bilgi sağlamak için ek sınama seçeneklerini ortaya koymak üzere kapsamlı sınamalar çalıştırma
- Sınamaların başarılı bir şekilde tamamlandığını bildiren durum mesajlarını görüntüleme
- Sınama sırasında karşılaşılan sorunlar hakkında size bilgi veren hata mesajlarını görüntüleme



DİKKAT: Yalnızca sisteminizi sınamak için sistem tanılamayı kullanın. Bu programı diğer sistemlerle kullanmak geçersiz sonuçlara veya hata mesajlarına neden olabilir.



NOT: Belirli aygıtlara ait bazı sınamalar kullanıcı etkileşimi gerektirir. Tanılama testleri gerçekleştirilirken her zaman bilgisayar terminalinde bulunduğunuzdan emin olun.

1. Bilgisayarınızı açın.
2. Bilgisayar önyüklemeye yaparken, Dell logosu görüntülediğinde <F12> tuşuna basın.
3. Önyükleme menüsü ekranından **Diagnostics** (Tanılama) seçeneğini belirleyin.
Gelişmiş Ön Yükleme Sistemi Değerlendirme penceresi, bilgisayarda algılanan tüm aygıtları listelerek görüntülenir. Tanılama, algılanan tüm aygıtlarda sınamalar yürütmeye başlar.
4. Belirli bir aygıtta tanılama testi gerçekleştirmek isterseniz, tanılama testini durdurmak için <Esc> tuşuna ve **Evet**'e basın.
5. Sol bölmeden aygıtı seçin ve **Run Tests** (Testleri Çalıştır) ögesine tıklayın.
6. Bir sorun halinde hata kodları görüntülenir.
Hata kodunu not edip Dell'e başvurun.

Bilgisayarınızda Sorun Giderme

Tanılama ışıkları, Sesli Uyarı Kodları ve Hata Mesajları gibi göstergeleri kullanarak bilgisayarınızda sorun giderme işlemleri yapabilirsiniz.

Güç LED'i Tanılaması

Kasanın ön tarafında yer alan güç düğmesi LED'i, aynı zamanda iki renkli tanılama LED'i olarak da görev yapar. Tanılama LED'i yalnız POST işlemi sırasında etkin ve görünür durumdadır. İşletim sistemi yüklenmeye başladığında artık görünmez olur.

Sarı yanıp sönen LED – Patern 2 veya 3 yanıp sönmeye, ardından kısa bir duraklama, sonra 7'ye kadar x sayıda yanıp sönmeye şeklindedir. Tekrarlayan paternin ortasında uzun bir duraklama olur. Örneğin 2,3 = 2 sarı yanıp sönmeye, kısa duraklama, 3 sarı yanıp sönmeye, uzun duraklama, ardından bunun tekrarı.

Tablo 14. Güç LED'i Tanılaması

Sarı LED Durumu	Beyaz LED Durumu	Açıklama
kapalı	kapalı	sistem KAPALIDIR
kapalı	yanıp sönen	sistem uyku durumundadır
yanıp sönen	kapalı	güç kaynağı ünitesi (PSU) hatası
sabit	kapalı	PSU çalışıyor ancak kodu alamadı
kapalı	sabit	sistem AÇIK

Sarı LED Durumu	Açıklama
2,1	sistem kartı arızası
2,2	sistem kartı, PSU veya PSU kablolama arızası
2, 3	sistem kartı, bellek veya CPU hatası
2, 4	düğme pil hatası
2,5	bozuk BIOS
2,6	CPU yapılandırma hatası veya CPU hatası
2,7	bellek modülleri saptandı, ancak bir bellek hatası oluştu
3,1	olası çevre kartı veya sistem kartı hatası oluştu
3,2	USB arızası olasılığı
3,3	bellek modülü algılanamadı
3,4	olası sistem kartı hatası
3,5	bellek modülleri saptandı, ancak bir bellek yapılandırma veya uyum hatası var
3,6	olası bir sistem kartı kaynağı ve/veya donanım arızası oluştu

Sarı LED Durumu	Açıklama
3,7	ekranda mesajları da içeren başka bir arıza

Sesli Uyarı Kodu

Ekran hataları veya sorunları görüntüleyemiyorsa, bilgisayar başlatma sırasında bir dizi sesli uyarıda bulunabilir. Sesli uyarı kodları olarak adlandırılan bu sesli uyarılar dizisi çeşitli sorunları tanımlar. Her bir sesli uyarı arasındaki gecikme 300 ms, her bir sesli uyarı dizisi arasındaki gecikme ise 3 saniyedir ve uyarı sesi 300 ms sürer. Her bir sesli uyarı ve sesli uyarılar dizisinden sonra, BIOS kullanıcının güç düğmesine basıp basmadığını algılamalıdır. Basıyorsa, BIOS döngümeden atlar ve normal kapatma işlemini ve güç sistemini yürütür.

Kod	1-3-2
Neden	Bellek arızası

Hata İletileri



Hata İletisi	Açıklama
Adres işareti bulunamadı	BIOS hatalı bir disk sektörü buldu veya belirli bir disk sektörü bulamadı.
Alarm! Bu sistemin önceki önyükleme girişimleri denetim noktasında başarısız oldu [nnnn]. Bu sorunu çözme konusunda yardım almak için, lütfen bu denetim noktasını kaydedin ve Dell Teknik Destek ile iletişime geçin.	Bilgisayar, aynı hatayla ilgili önyükleme rutinini üç defa art arda tamamlayamadı. Dell ile iletişime geçin ve destek teknisyenine denetim noktası kodunu (nnnn) bildirin.
Alarm! Güvenlik geçersiz kılma Atlama Teli takılı.	MFG_MODE atlama teli ayarlandı ve çıkarılana kadar ATM Yönetim özellikleri devre dışı bırakıldı.
Bağlantı yanıt veremedi	Disket veya sabit sürücü denetleyicisi verileri ilgili sürücüye gönderemiyor.
Hatalı komut veya dosya adı	Komutu doğru yazdığınızdan, gerekli yerlerde boşluk bıraktığınızdan ve doğru yol adını kullandığınızdan emin olun.
Disk okumada hatalı hata düzeltme kodu (ECC)	Disket veya sabit sürücü denetleyicisi düzeltilemez bir okuma hatası algıladı.
Denetleyicide hata oluştu	Sabit sürücü veya ilgili denetleyici arızalı.

Hata İletisi	Açıklama
Veri hatası	Disket veya sabit sürücü verileri okuyamıyor. Windows işletim sisteminde, disket veya sabit sürücünün dosya yapısını kontrol etmek için chkdsk yardımcı programını çalıştırın. Diğer işletim sistemlerinde, karşılık gelen uygun yardımcı programı çalıştırın.
Kullanılabilir bellekte azalma	Bir veya daha fazla bellek modülü hatalı veya yanlış takılmış olabilir. Bellek modüllerini tekrar takın ve gerekiyorsa, onları değiştirin.
Disket sürücü 0 arama hatası	Bir kablo gevşek olabilir veya bilgisayar yapılandırma bilgileri ile donanım yapılandırması eşleşmeyebilir.
Disket okuma hatası	Disket arızalı veya bir kablo gevşek olabilir. Sürücü erişim ışığı yanıyor, farklı bir disk deneyin.
Disket altsistem sıfırlama hata verdi	Disket sürücü denetleyicisi hatalı olabilir.
Kapı A20 hatası	Bir veya daha fazla bellek modülü hatalı veya yanlış takılmış olabilir. Bellek modüllerini tekrar takın ve gerekiyorsa, onları değiştirin.
Genel hata	İşletim sistemi komutu gerçekleştiremiyor. Bu ileti genellikle belirli bilgilerden sonra gelir—örneğin, Yazıcıda kağıt bitti . Sorunu çözmek için uygun eylemi gerçekleştirin.
Sabit disk sürücüsü yapılandırma hatası	Sabit disk sürücüsü başlatılmadı.
Sabit disk sürücüsü denetleyici hatası	Sabit disk sürücüsü başlatılmadı.
Sabit disk sürücüsü hatası	Sabit disk sürücüsü başlatılmadı.
Sabit disk sürücüsü okuma hatası	Sabit disk sürücüsü başlatılmadı.
Geçersiz yapılandırma bilgileri, lütfen KURULUM programını çalıştırın	Bilgisayar yapılandırma bilgileri donanım yapılandırmasıyla eşleşmiyor.
Geçersiz Bellek yapılandırması, lütfen DIMM1'i doldurun	DIMM1 yuvası bir bellek modülünü tanımıyor. Modül tekrar oturtulmalı veya takılmalı.
Klavye hatası	Bir kablo veya konektör gevşek olabilir veya klavye ya da klavye/fare denetleyicisi hatalı olabilir.
Adres noktasında bellek adres satırı hatası, okuma değeri (değer) bekliyor	Bir bellek modülü hatalı veya yanlış takılmış olabilir. Bellek modüllerini tekrar takın ve gerekiyorsa, onları değiştirin.
Bellek ayırma hatası	Başlatmaya çalıştığınız yazılım işletim sistemi, başka bir program veya yardımcı programla çakışıyor.
Adres noktasında bellek veri satırı hatası, okuma değeri (değer) bekliyor	Bir bellek modülü hatalı veya yanlış takılmış olabilir. Bellek modüllerini tekrar takın ve gerekiyorsa, onları değiştirin.


Hata İletisi	Açıklama
Adres noktasında bellek çift sözcük mantığı hatası, okuma değeri değer bekliyor	Bir bellek modülü hatalı veya yanlış takılmış olabilir. Bellek modüllerini tekrar takın ve gerekiyorsa, onları değiştirin.
Adres noktasında bellek tek/çift mantığı hatası, okuma değeri değer bekliyor	Bir bellek modülü hatalı veya yanlış takılmış olabilir. Bellek modüllerini tekrar takın ve gerekiyorsa, onları değiştirin.
Adres noktasında bellek yazma/okuma hatası, okuma değeri (değer) bekliyor	Bir bellek modülü hatalı veya yanlış takılmış olabilir. Bellek modüllerini tekrar takın ve gerekiyorsa, onları değiştirin.
CMOS'ta bellek boyutu geçersiz	Bilgisayar yapılandırma bilgilerinde kayıtlı bellek miktarı bilgisayara takılı bellekle eşleşmiyor.
Bellek sınamaları tuş vuruşuyla sonlandırıldı	Bir tuşa basmak bellek sınamasını kesintiye uğrattı.
Hiçbir önyükleme aygıtı yok	Bilgisayar disket veya sabit sürücüyü bulamıyor.
Sabit disk sürücüsünde önyükleme sektörü yok	Sistem Kurulumundaki bilgisayar yapılandırma bilgileri yanlış olabilir.
Saat ilerleme kesintisi yok	Sistem kartındaki bir yonga bozuk olabilir.
Sistem dışı disk veya disk hatası	Sürücü A'daki diskette önyüklenebilir bir işletim sistemi yüklü değil. Disketi önyüklenebilir bir işletim sistemine sahip olanla değiştirin veya disketi A sürücüsünden çıkarıp bilgisayarı yeniden başlatın.
Önyükleme disketi değil	İşletim sistemi, kendisinde yüklü olmayan bir önyüklenebilir işletim sistemine sahip olmayan bir disketi önyüklemeye çalışıyor.
Tak ve çalıştır yapılandırma hatası	Bilgisayar, bir veya daha fazla kartı yapılandırmaya çalışırken bir sorunla karşılaştı.
Okuma hatası	İşletim sistemi disket veya sabit sürücüden okuma yapamıyor, bilgisayar diskte belirli bir sektör bulamadı veya istenen sektör arızalı.
İstenen sektör bulunamadı	İşletim sistemi disket veya sabit sürücüden okuma yapamıyor, bilgisayar diskte belirli bir sektör bulamadı veya istenen sektör arızalı.
Sıfırlama hatası	Disk sıfırlama işleminde hata oluştu.
Sektör bulunamadı	İşletim sistemi disket veya sabit sürücü üzerindeki bir sektörü bulamıyor.
Hata arama	İşletim sistemi sabit disk sürücüdeki belirli bir yolu bulamıyor.
Kapatma hatası	Sistem kartındaki bir yonga bozuk olabilir.
Gün saati durdu	Pil bitmiş olabilir.

Hata İletisi	Açıklama
Gün saati ayarlanmamış, lütfen Sistem Kurulumu programını çalıştırın	Sistem Kurulumunda yer alan saat veya tarih bilgisayar saati ile eşleşmiyor.
Saat yongası sayacı 2 hata verdi	Sistem kartındaki bir yonga bozuk olabilir.
Koruma modunda beklenmedik kesinti	Klavye denetleyicisi düzgün çalışmıyor olabilir veya bir bellek modülü gevşek olabilir.
UYARI: Dell'in Disk Monitoring Sistemi [birincil/ikincil] EIDE denetleyicisindeki sürücünün [0/1] normal özelliklerin dışında çalıştığını algıladı. Verilerinizi hemen yedeklemeniz ve destek hattınızı veya Dell'i arayarak sabit sürücünüzü değiştirmeniz önerilir.	Başlatma sırasında, sürücü olası hata durumları algıladı. Bilgisayarınız önyüklemeyi tamamlarken, verilerinizi hemen yedekleyin ve sabit sürücünüzü değiştirin (kurulum prosedürleri için, bilgisayarınızın türüne ilişkin "Parçalar Ekleme ve Kaldırma" bölümüne bakın). Yedek sürücü hemen bulunamazsa ve sürücü önyüklenebilir tek sürücü değilse, Sistem Kurulumunu girin ve uygun sürücü ayarını Yok'a ayarlayın. Daha sonra, sürücüyü bilgisayardan çıkarın.
Yazma hatası	İşletim sistemi diskete veya sabit sürücüye yazamıyor.
Seçili sürücüde yazma hatası	İşletim sistemi diskete veya sabit sürücüye yazamıyor.

Özellikler

 **NOT:** Seçenekler bölgeye göre farklılık gösterebilir. Bilgisayarınızın yapılandırmasına ilişkin daha fazla bilgi için, Başlat'a tıklayın  (**Başlat simgesi**) → **Yardım ve Destek** öğelerine tıklayıp, bilgisayarınız hakkındaki bilgileri görüntüleme seçeneğini belirleyin.

Tablo 15. İşlemci

Özellik	Teknik Özellik
İşlemci türü	<ul style="list-style-type: none"> • Intel Core i3 serisi • Intel Core i5 serisi • Intel Core i7 serisi • Intel Pentium Dual Core serisi • Intel Celeron serisi <p> NOT: Intel Celeron serisi yalnız Dell OptiPlex 7010 ile kullanılabilir.</p>
Toplam Ön bellek	İşlemci türüne bağlı olarak 8 MB'a kadar ön bellek

Tablo 16. Bellek

Özellik	Teknik Özellik
Tür	DDR3
Hız	1600 MHz
Konnektörler:	
Masaüstü, Mini Tower, Small Form Factor	dört DIMM yuvası
Ultra Small Form Factor	iki DIMM yuvası
Kapasite	
Optiplex 7010	2 GB, 4 GB, 6 GB, 8 GB ve 16 GB
Optiplex 9010	2 GB, 4 GB, 6 GB, 8 GB, 16 GB ve 32 GB
Minimum bellek	2 GB
Maksimum bellek:	
Optiplex 7010	16 GB
Optiplex 9010	32 GB

Tablo 17. Video

Özellik	Teknik Özellik
Tümleşik	<ul style="list-style-type: none">Intel HD Graphics (Celeron/Pentium CPU-GPU)Intel HD Graphics 2000 (iCore DC/QC Intel 7 Serisi Express Yonga Seti CPU-GPU kombo)Intel HD Graphics 2500/4000 (i3/i5/i7 DC/QC Intel 7 Serisi Express Yonga Seti CPU-GPU Kombo)
Paylaşımsız	PCI Express x16 grafik bağdaştırıcısı

Tablo 18. Audio

Özellik	Teknik Özellik
Tümleşik	çift Kanallı Yüksek Tanımlı Ses

Tablo 19. Ağ

Özellik	Teknik Özellik
Tümleşik	10/100/1000 Mb/s iletişim yeterliliğine sahip Intel 82579LM Ethernet

Tablo 20. Sistem Bilgileri

Özellik	Teknik Özellik
Sistem Yonga Seti	Intel 7 Serisi Express Yonga Seti
DMA Kanalları	bağımsız olarak programlanabilen yedi kanala sahip iki 82C37 DMA
Kesinti Düzeyleri	24 kesintiye sahip Tümleşik G/Ç APIC yeterliliği
BIOS Mikrodevresi (NVRAM)	12 MB

Tablo 21. Genişletme Veriyolu

Özellik	Teknik Özellik
Veriyolu Türü	PCIe gen2, gen3 (x16), USB 2.0 ve USB 3.0
Bus Speed (Veri Yolu Hızı)	PCI Express: <ul style="list-style-type: none">x1 yuva çift yönlü hız — 500 MB/snx16 yuva çift yönlü hız — 16 GB/sn SATA: 1,5 Gbps, 3,0 Gbps, ve 6 Gbps

Tablo 22. Kartlar


Özellik	Teknik Özellik
PCI:	
Mini-Tower	bir tam yükseklikte kart
Masaüstü	bir düşük profil kart

Özellik	Teknik Özellik
Small Form Factor	yok
Ultra Small Form Factor	yok
PCI Express x1:	
Mini-Tower	en çok üç tam yükseklikte kart
Masaüstü	en çok üç düşük profil kartı
Small Form Factor	en çok iki düşük profil kartı
Ultra Small Form Factor	yok
PCI-Express x16:	
Mini-Tower	en çok iki tam yükseklikte kart
Masaüstü	en çok iki düşük profil kartı
Small Form Factor	en çok iki düşük profil kartı
Ultra Small Form Factor	yok
Mini PCI Express:	
Mini-Tower	yok
Masaüstü	yok
Small Form Factor	yok
Ultra Small Form Factor	bir yarım yükseklikte kart

Tablo 23. Sürücüler

Özellik	Teknik Özellik
Haricen Erişilebilir (5,25 inç sürücü yuvaları)	
Mini-Tower	iki
Masaüstü	bir
Small Form Factor	bir adet ince optik sürücü yuvası
Ultra Small Form Factor	bir adet ince optik sürücü yuvası
İçeriden Erişilebilen	
Mini-Tower	3,5 inç SATA sürücü yuvaları 2,5 inç SATA sürücü yuvaları
Masaüstü	iki iki
Small Form Factor	bir iki
Ultra Small Form Factor	yok bir

Tablo 24. Harici Konnektörler

Özellik	Teknik Özellik
Ses:	
Ön Panel	bir adet mikrofon konnektörü ve bir adet kulaklık konnektörü
Arka Panel	bir adet hat çıkış konnektörü ve bir adet hat giriş/mikrofon konnektörü
Ağ Adaptörü	bir adet RJ45 konnektör
Seri	bir adet 9 pimli konnektör; 16550 C uyumlu
Paralel	bir adet 25 pimli konnektör (mini-tower, masaüstü ve small form factor için isteğe bağlı)
USB 2.0:	
Mini Tower, Masaüstü, Small Form Factor	Ön Panel: iki Arka Panel: dört
Ultra Small Form Factor	Ön Panel: yok Arka Panel: iki
USB 3.0:	Ön Panel: iki Arka Panel: iki
Video	<ul style="list-style-type: none">15 pimli VGA konnektöriki adet 20 pimli DisplayPort konnektör  NOT: Video konnektörleri seçilen grafik kartına bağlı olarak farklılık gösterebilir.

Tablo 25. Dahili Konnektörler


Özellik	Teknik Özellik
PCI 2.3 veri genişliği (maksimum) — 32 bit:	
Mini-Tower ve Masaüstü	bir adet 120 pimli konnektör
Small Form Factor ve Ultra Small Form Factor	yok
PCI Express x1 veri genişliği (maksimum) — bir PCI Express yol:	
Mini-Tower ve Masaüstü	bir adet 36 pimli konnektör
Small Form Factor ve Ultra Small Form Factor	yok
PCI Express x16 (x4 kablolu) veri genişliği (maksimum) — dört adet PCI Express yol:	
Mini Tower, Masaüstü, Small Form Factor	bir adet 164 pimli konnektör
Ultra Small Form Factor	yok
PCI Express x16 veri genişliği (maksimum) — 16 PCI Express yol:	
Mini Tower, Masaüstü, Small Form Factor	bir adet 164 pimli konnektör
Ultra Small Form Factor	yok

Özellik	Teknik Özellik
Mini PCI Express veri genişliği (maksimum) — bir adet PCI Express yol ve bir adet USB arabirimi:	
Mini Tower, Masaüstü, Small Form Factor	yok
Ultra Small Form Factor	bir adet 52 pimli konektör
Seri ATA:	
Mini-Tower	dört adet 7 pimli konektör
Masaüstü	üç adet 7 pimli konektör
Small Form Factor	üç adet 7 pimli konektör
Ultra Small Form Factor	iki adet 7 pimli konektör
Bellek:	
Mini Tower, Masaüstü, Small Form Factor	dört adet 240 pimli konektör
Ultra Small Form Factor	iki adet 240 pimli konektör
Dahili USB:	
Mini-Tower ve Masaüstü	bir adet 10 pimli konektör
Small Form Factor ve Ultra Small Form Factor	yok
Sistem Fanı	bir adet 5 pimli konektör
Ön panel denetimi:	
Mini Tower, Masaüstü, Small Form Factor	bir adet 6 pimli ve iki adet 20 pimli konektör
Ultra Small Form Factor	bir adet 14 pimli, bir adet 20 pimli ve bir adet 10 pimli konektör
Termal Sensör	bir adet 2 pimli konektör
İşlemci	bir adet 1155 pimli konektör
İşlemci Fanı	bir adet 5 pimli konektör
Servis modu atlama teli	bir adet 2 pimli konektör
Parola silme atlama teli	bir adet 2 pimli konektör
RTC sıfırlama atlama teli	bir adet 2 pimli konektör
Dahili hoparlör	bir adet 5 pimli konektör
İzinsiz giriş yapan konektör	bir adet 3 pimli konektör
Güç konektörü:	
Mini Tower, Masaüstü, Small Form Factor	bir adet 24 pimli ve bir adet 4 pimli konektör
Ultra Small Form Factor	bir adet 8 pimli, bir adet 6 pimli ve bir adet 4 pimli konektör

Tablo 26. Denetimler ve Işıklar

Özellik	Teknik Özellik
Bilgisayarın ön tarafı:	
Güç düğmesi ışığı	Beyaz ışık — Açık durum için sabit beyaz; yanıp sönen beyaz ışık bilgisayarın bekleme gücü durumunu belirtir.
Sürücü etkinlik ışığı	Beyaz ışık — Yanıp sönen beyaz ışık bilgisayarın sabit sürücüden veri okuduğunu veya yazdığını belirtir.
Bilgisayarın arka tarafı:	
Bağlantı bütünlüğü ışığı (tümleşik ağ adaptöründe)	Yeşil ışık — Ağ ve bilgisayar arasında iyi bir 10 Mbps bağlantı mevcuttur. Turuncu ışık — Ağ ve bilgisayar arasında iyi bir 100 Mbps bağlantı mevcuttur. Sarı ışık — Ağ ve bilgisayar arasında iyi bir 1000 Mbps bağlantı mevcuttur. Kapalı (ışık yok) — bilgisayar ağla fiziksel bir bağlantı algılayamamıştır.
Ağ etkinliği ışığı (tümleşik ağ bağıdaştırıcısında)	Sarı ışık — Yanıp sönen sarı ışık ağ etkinliğinin olduğunu gösterir.
Güç kaynağı tanılama ışığı	Yeşil ışık — Güç kaynağı açıktır ve çalışır durumdadır. Güç kablosu hem bilgisayarın arkasındaki güç konnektörüne, hem de elektrik prizine takılmalıdır.

Tablo 27. Güç

 NOT: Isı dağıtım gücü kaynağının watt değeriyle hesaplanır.			
Güç	Watt değeri	Maksimum Isı Dağıtımı	Voltaj
Mini-Tower	275 W	1390 BTU/sa	100 VAC ila 240 VAC, 50 Hz ila 60 Hz, 5,0 A
Masaüstü	250 W	1312 BTU/sa	100 VAC ila 240 VAC, 50 Hz ila 60 Hz, 4,4 A
Small Form Factor	240 W	1259 BTU/sa	100 VAC ila 240 VAC, 50 Hz ila 60 Hz, 3,6 A
Ultra Small Form Factor	200 W	758 BTU/sa	100 VAC ila 240 VAC, 50 Hz ila 60 Hz, 2,9 A
Düğme pil		3 V CR2032 lityum düğme pil	

Tablo 28. Fiziksel Boyut

Fiziksel	Yükseklik	Genişlik	Derinlik	Ağırlık
Mini-Tower	36,00 cm (14,17 inç)	17,50 cm (6,89 inç)	41,70 cm (16,42 inç)	9,40 kg (20,72 lb)
Masaüstü	36,00 cm (14,17 inç)	10,20 cm (4,01 inç)	41,00 cm (16,14 inç)	7,90 kg (17,42 lb)

Fiziksel	Yükseklik	Genişlik	Derinlik	Ağırlık
Small Form Factor	29,00 cm (11,42 inç)	9,30 cm (3,66 inç)	31,20 cm (12,28 inç)	6,00 kg (13,22 lb)
Ultra Small Form Factor	23,70 cm (9,33 inç)	6,50 cm (2,56 inç)	24,00 cm (9,45 inç)	3,30 kg (7,28 lb)

Tablo 29. Ortamsal

Özellik	Teknik Özellik
Sıcaklık aralığı:	
Çalışma	10 °C - 35 °C (50 °F - 95 °F)
Depolama	-40 °C - 65 °C (-40 °F - 149 °F)
Bağıl nem (en yüksek):	
Çalışma	%20 ila %80 (yoğuşmasız)
Depolama	%5 ila %95 (yoğuşmasız)
Maksimum titreşim:	
Çalışma	0,26 GRMS
Depolama	2,20 GRMS
Maksimum darbe:	
Çalışma	40 G
Depolama	105 G
İrtifa:	
Çalışma	-15,20 m - 3048 m (-50 ft - 10.000 ft)
Depolama	-15,20 m - 10.668 m (-50 ft - 35.000 ft)
Havadan geçen kirletici madde düzeyi	ANSI/ISA-S71.04-1985 ile tanımlanan biçimde G1 veya daha düşük

Dell'e Başvurma

Satış, teknik destek veya müşteri hizmeti konularında Dell'e başvurmak için:

1. support.dell.com sitesini ziyaret edin.
2. Sayfanın altındaki **Ülke/Bölge Seçin** açılan menüsünden ülkenizi veya bölgenizi doğrulayın.
3. Sayfanın sol tarafındaki **Bizimle Bağlantı Kurun**'u tıklayın.
4. Gereksiniminize uygun hizmet veya destek bağlantısını seçin.
5. Size en uygun Dell'e başvurma yöntemini seçin.