

Inspiron Micro Desktop

3000 Series

Servicehåndbog

Computermodel: Inspiron 3050
Forordningsmodel: D12U
Forordningstype: D12U001



Bemærk, forsigtig og advarsel



BEMÆRK: BEMÆRK! angiver vigtige oplysninger om, hvordan du bruger computeren optimalt.



FORSIGTIG: FORSIGTIG angiver enten en mulig beskadigelse af hardware eller tab af data og oplyser dig om, hvordan du kan undgå dette problem.



ADVARSEL: ADVARSEL! angiver risiko for tingskade, personskade eller død.

Copyright © 2015 Dell Inc. Alle rettigheder forbeholdes. Dette produkt er beskyttet af amerikansk og international copyright og lovgivning om immateriel ejendom. Dell™ og Dell-logoet er varemærker tilhørende Dell Inc. i Amerikas Forenede Stater og/eller andre jurisdiktioner. Alle andre mærker og navne nævnt heri, kan være varemærker for deres respektive firmaer.

2015 - 04

rev. A00

Indholdsfortegnelse

| | |
|--|-----------|
| Før du udfører arbejde på computerens indvendige dele..... | 7 |
| Før du starter | 7 |
| Sikkerhedsinstruktioner..... | 8 |
| Anbefalet værktøj..... | 9 |
| | |
| Efter du har udført arbejde på computerens indvendige dele..... | 10 |
| | |
| Teknisk oversigt..... | 11 |
| Sådan ser computeren ud indvendigt..... | 11 |
| Systemkortkomponenter (se ovenfra)..... | 12 |
| Systemkortkomponenter (se nedefra)..... | 13 |
| | |
| Fjernelse af bunddækslet..... | 14 |
| Procedure..... | 14 |
| | |
| Sådan genmonteres bunddækslet..... | 17 |
| Procedure..... | 17 |
| | |
| Sådan fjernes hukommelsesmodulet..... | 18 |
| Forudsætninger..... | 18 |
| Procedure..... | 18 |
| | |
| Sådan genmonteres hukommelsesmodulet..... | 20 |
| Procedure..... | 20 |
| Efterfølgende forudsætninger..... | 22 |
| | |
| Sådan fjernes processorblæseren..... | 23 |
| Forudsætninger..... | 23 |
| Procedure..... | 23 |

| | |
|---|-----------|
| Genmontering af processorblæseren..... | 26 |
| Procedure..... | 26 |
| Efterfølgende forudsætninger..... | 26 |
| Sådan fjernes processorens kølelegeme..... | 27 |
| Forudsætninger..... | 27 |
| Procedure..... | 27 |
| Genmontering af processorens kølelegeme..... | 29 |
| Procedure..... | 29 |
| Efterfølgende forudsætninger..... | 29 |
| Fjernelse af trådløs-kortet..... | 30 |
| Forudsætninger..... | 30 |
| Procedure..... | 31 |
| Genmontering af trådløs-kortet..... | 33 |
| Procedure..... | 33 |
| Efterfølgende forudsætninger..... | 35 |
| Sådan fjernes møntcellebatteriet..... | 36 |
| Forudsætninger..... | 36 |
| Procedure..... | 37 |
| Genmontering af møntcellebatteriet..... | 39 |
| Procedure..... | 39 |
| Efterfølgende forudsætninger..... | 39 |
| Fjernelse af solid-state-drevet..... | 40 |
| Forudsætninger..... | 40 |
| Procedure..... | 41 |

| | |
|--|-----------|
| Genmontering af solid-state-drevet..... | 43 |
| Procedure..... | 43 |
| Efterfølgende forudsætninger..... | 43 |
| Fjernelse harddisken..... | 44 |
| Forudsætninger..... | 44 |
| Procedure..... | 45 |
| Sådan genmonteres harddisken..... | 48 |
| Procedure..... | 48 |
| Efterfølgende forudsætninger..... | 48 |
| Fjernelse af systemkortet..... | 49 |
| Forudsætninger..... | 49 |
| Procedure..... | 50 |
| Genmontering af systemkortet..... | 51 |
| Procedure..... | 51 |
| Efterfølgende forudsætninger..... | 51 |
| Fjernelse af topdækselmodulet..... | 52 |
| Forudsætninger..... | 52 |
| Procedure..... | 52 |
| Genmontering af topdækselmodulet..... | 54 |
| Procedure..... | 54 |
| Efterfølgende forudsætninger..... | 54 |
| BIOS-installationsprogram..... | 56 |
| Oversigt..... | 56 |
| Sådan åbnes BIOS-installationsprogrammet..... | 56 |
| Rydning af glemte adgangskoder..... | 57 |
| Forudsætninger..... | 57 |
| Procedure..... | 58 |

| | |
|------------------------------------|----|
| Efterfølgende forudsætninger..... | 59 |
| Rydning af CMOS-indstillinger..... | 60 |
| Forudsætninger..... | 60 |
| Procedure..... | 61 |
| Efterfølgende forudsætninger..... | 62 |

Sådan opdateres BIOS'en.....63

Rekvirere hjælp og kontakte Dell.....64

| | |
|----------------------------|----|
| Selv-hjælpsressourcer..... | 64 |
| Kontakt Dell..... | 65 |

Før du udfører arbejde på computerens indvendige dele





FORSIGTIG: For at undgå at beskadige komponenter og kort, håndter dem ved kanterne og undgå at røre ved ben og kontakter.










BEMÆRK: Billederne i dette dokument kan afvige fra din computer afhængigt af den bestilte konfiguration.

Før du starter


- 1 Gem og luk alle åbne filer, og luk alle åbne programmer.
 - 2 Luk computeren ned.
 - Windows 8.1: På **Startskærmbilledet**, klik eller tryk på tænd/sluk-ikonet  → **Luk computeren**.
 - Windows 7: Klik eller tryk på **Start** → **Luk computeren**.
-  **BEMÆRK:** Hvis du bruger et andet operativsystem, se i dokumentationen for dit operativsystem for vejledning ved nedlukning.
- 3 Tag stikkene til computeren og alle tilsluttede enheder ud af stikkontakterne.
 - 4 Frakobl alle kabler så som telefonkabler, netværkskabler etc. fra computeren.
 - 5 Frakobl alle tilsluttede enheder og perifert udstyr så som tastatur, mus, skærme etc. fra din computer.
 - 6 Fjern alle mediekort og optiske diske fra computeren, hvis relevant.
 - 7 Tryk på strømknappen i 5 sekunder, efter stikket er taget ud af stikkontakten, for at jorde systemkortet.

Sikkerhedsinstruktioner

Følg sikkerhedsinstruktionerne med henblik på din egen sikkerhed og for at beskytte computeren og arbejdsmiljøet mod mulige skader.

-  **ADVARSEL:** Før du udfører arbejde på computerens indvendige dele, skal du læse den sikkerhedsinformation, der fulgte med computeren. Du kan finde yderligere oplysninger om god praksis for sikkerhed på hjemmesiden, Regulatory Compliance på dell.com/regulatory_compliance.
-  **ADVARSEL:** Frakobl alle strømkilder inden du tager computerdækslet eller paneler af. Når du er færdig med at arbejde i computeren, genplacer alle dæksler, paneler og skruer, inden du tilslutter strømkilden.
-  **FORSIGTIG:** Undgå, at computeren beskadiges ved at sikre et fladt og rent arbejdsbord.
-  **FORSIGTIG:** For at undgå at beskadige komponenter og kort, håndter dem ved kanterne og undgå at røre ved ben og kontakter.
-  **FORSIGTIG:** Du skal kun udføre fejlfinding og reparationer som autoriseret, eller under vejledning af Dells tekniske supportteam. Skader, som følge af servicering af ikke Dell-autoriserede, dækkes ikke under din garanti. Se sikkerhedsinstruktionerne der fulgte med produktet eller på dell.com/regulatory_compliance.
-  **FORSIGTIG:** Inden du rører ved nogen af komponenterne inden i computeren, skal du jordforbinde dig selv ved at røre ved et sted på computerens metalkabinet, der ikke er malet. Mens du arbejder, skal du regelmæssigt røre ved et sted på computerens metalkabinet, der ikke er malet, for at sprede statisk elektricitet, der kan skade de interne komponenter.
-  **FORSIGTIG:** Når du skal frakoble et kabel, træk i dets stik eller i træktappen, træk aldrig direkte i kablet. Nogle kabler har stik med låsetappe eller fingerskruer, du skal udløse dem inden du frakobler kablet. Sørg for, ved frakobling af kabler, at disse flugter jævnt for at undgå at bøje stikkens ben. Ved tilslutning af kabler, sørg for at porte og stik vender rigtigt og flugter.

 **FORSIGTIG:** Frakobl, for at frakoble et netværkskabel, først kablet fra computeren, og frakobl det derefter fra netværksenheden.

 **FORSIGTIG:** Tryk for at skubbe eventuelle installerede kort ud af mediekortlæseren.

Anbefalet værktøj

Procedurerne i dette dokument kræver eventuelt følgende værktøj:

- Philips-skruetrækker
- Plastikpen


Efter du har udført arbejde på computerens indvendige dele



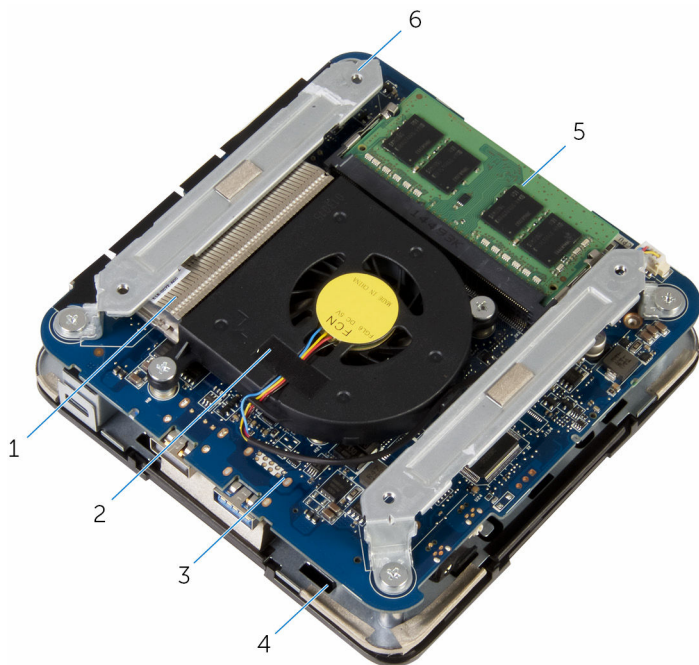
FORSIGTIG: Det kan beskadige computeren alvorligt at efterlade bortkomne eller løse skruer inde i computeren.

- 1 Genmonter alle skruer, og sørg for, at der ikke findes nogen løse skruer inde i computeren.
- 2 Tilslut alle eksterne enheder, perifert udstyr og kabler, som du fjernede, før du begyndte at arbejde med computeren.
- 3 Genplacer alle mediekort, diske og alle andre dele, som du fjernede, før du begyndte at arbejde med computeren.
- 4 Tilslut computeren og alle tilsluttede enheder til deres stikkontakter.
- 5 Tænd computeren

Teknisk oversigt

 **ADVARSEL:** Læs sikkerhedsinformationen der fulgte med din computer, inden du begynder at arbejde på computerens indvendige dele. Følg trinnene i, [Før du begynder at arbejde inde i computeren](#). Efter du har arbejdet inde i computeren, læs vejledningen i, [Efter arbejde inde i din computer](#). For yderligere information om god praksis for sikkerhed se hjemmesiden, Regulatory Compliance på dell.com/regulatory_compliance.

Sådan ser computeren ud indvendigt

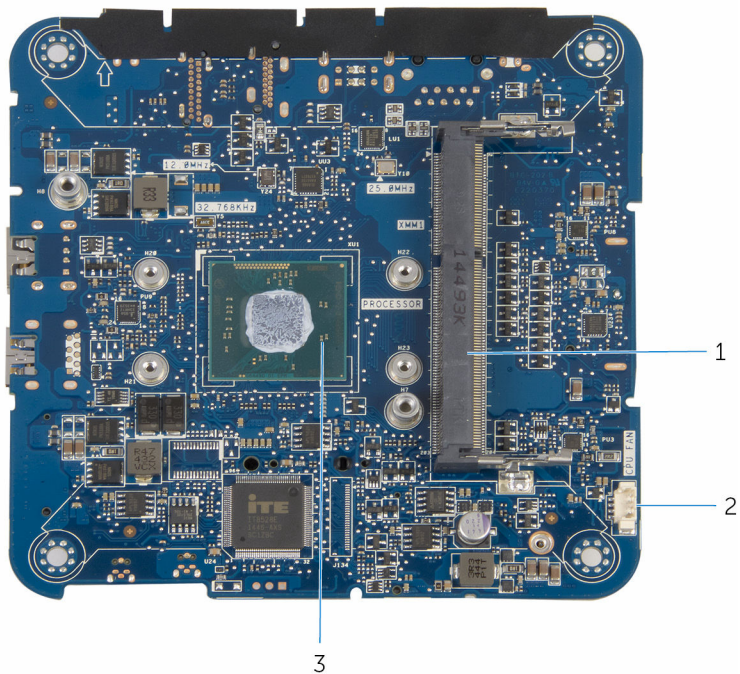


1 processorens kølelegeme

2 processorblæser

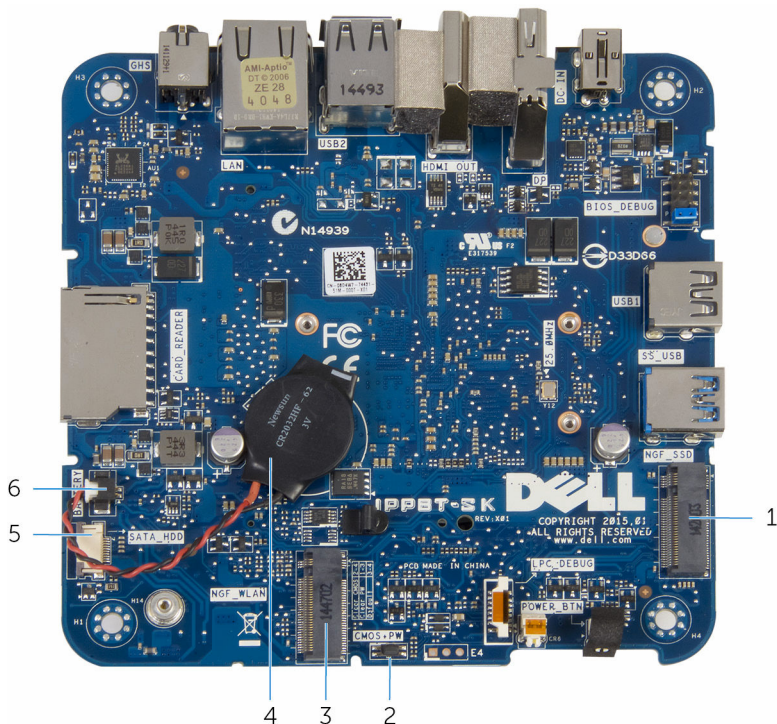
- | | | | |
|---|------------------|---|----------------|
| 3 | systemkort | 4 | topdækselmodul |
| 5 | hukommelsesmodul | 6 | beslag (2) |

Systemkortkomponenter (se ovenfra)




- | | | | |
|---|----------------------|---|---|
| 1 | Hukommelsesmodulslot | 2 | kabelstik til processorblæser (CPU FAN) |
| 3 | processor | | |

Systemkortkomponenter (se nedefra)



- | | | | |
|---|-------------------------------------|---|---|
| 1 | slot til solid state-disk (NGF_SSD) | 2 | Jumper til nulstilling af CMOS og adgangskode (CMOS+PW) |
| 3 | trådløst-kortslot (NGF_WLAN) | 4 | møntcellebatteri |
| 5 | harddiskkablets stik (SATA_HDD) | 6 | møntcellebatteriets kabelstik (BATTERY) |

Fjernelse af bunddækslet

 **ADVARSEL:** Læs sikkerhedsinformationen der fulgte med din computer, inden du begynder at arbejde på computerens indvendige dele. Følg trinnene i, [Før du begynder at arbejde inde i computeren](#). Efter du har arbejdet inde i computeren, læs vejledningen i, [Efter arbejde inde i din computer](#). For yderligere information om god praksis for sikkerhed se hjemmesiden, Regulatory Compliance på dell.com/regulatory_compliance.

Procedure

 **FORSIGTIG:** Anbring computeren på en blød og ren overflade for at undgå at ridse topdækslet.

- 1 Vend computeren om.

- 2** Fjern skruerne, der fastgør bunddækslet til topdækselmodulet.



1 skruer (4)

2 bunddæksel

- 3** Hold bunddækslet og løsn det forsigtigt for at frigøre tapperne, der fastgør bunddækslet til topdækselmodulet.

- 4 Løft bunddækslet af topdækselmodulet.



- 1 bunddæksel
3 tape (4)

- 2 topdækselmodul

Sådan genmonteres bunddækslet



ADVARSEL: Læs sikkerhedsinformationen der fulgte med din computer, inden du begynder at arbejde på computerens indvendige dele. Følg trinnene i, [Før du begynder at arbejde inde i computeren](#). Efter du har arbejdet inde i computeren, læs vejledningen i, [Efter arbejde inde i din computer](#). For yderligere information om god praksis for sikkerhed se hjemmesiden, Regulatory Compliance på dell.com/regulatory_compliance.

Procedure

- 1 Flugt tappene på topdækselmodulet med indhakkene på bunddækslet og klik topdækslet på plads.
- 2 Genmonter skruerne, der fastgør bunddækslet til topdækselmodulet.
- 3 Vend computeren om.

Sådan fjernes hukommelsesmodulet



ADVARSEL: Læs sikkerhedsinformationen der fulgte med din computer, inden du begynder at arbejde på computerens indvendige dele. Følg trinnene i, [Før du begynder at arbejde inde i computeren](#). Efter du har arbejdet inde i computeren, læs vejledningen i, [Efter arbejde inde i din computer](#). For yderligere information om god praksis for sikkerhed se hjemmesiden, Regulatory Compliance på dell.com/regulatory_compliance.

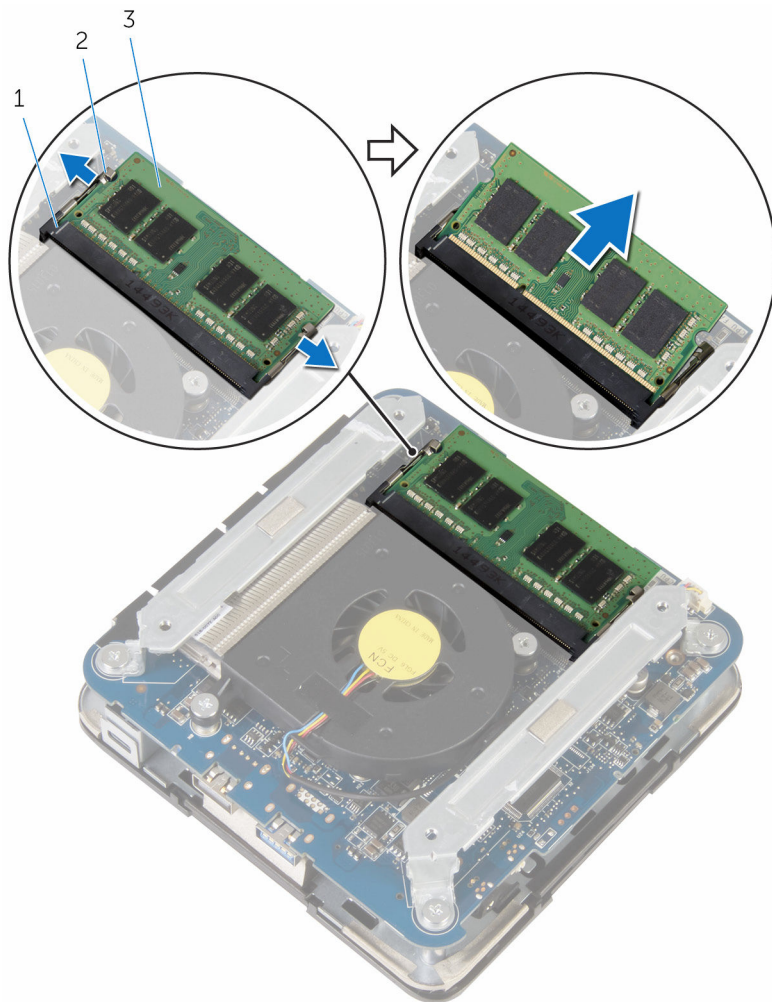
Forudsætninger

Fjern [bunddækslet](#).

Procedure

- 1 Brug fingerspidserne til forsigtigt at adskille fastgørelsesklemmerne på hver side af hukommelsesmodulslottet, indtil modulet springer op.

2 Træk og fjern hukommelsesmodul fra dets slot.



1 Hukommelsesmodulslot

2 fastgørelsesklemmer (2)

3 hukommelsesmodul

Sådan genmonteres hukommelsesmodulet




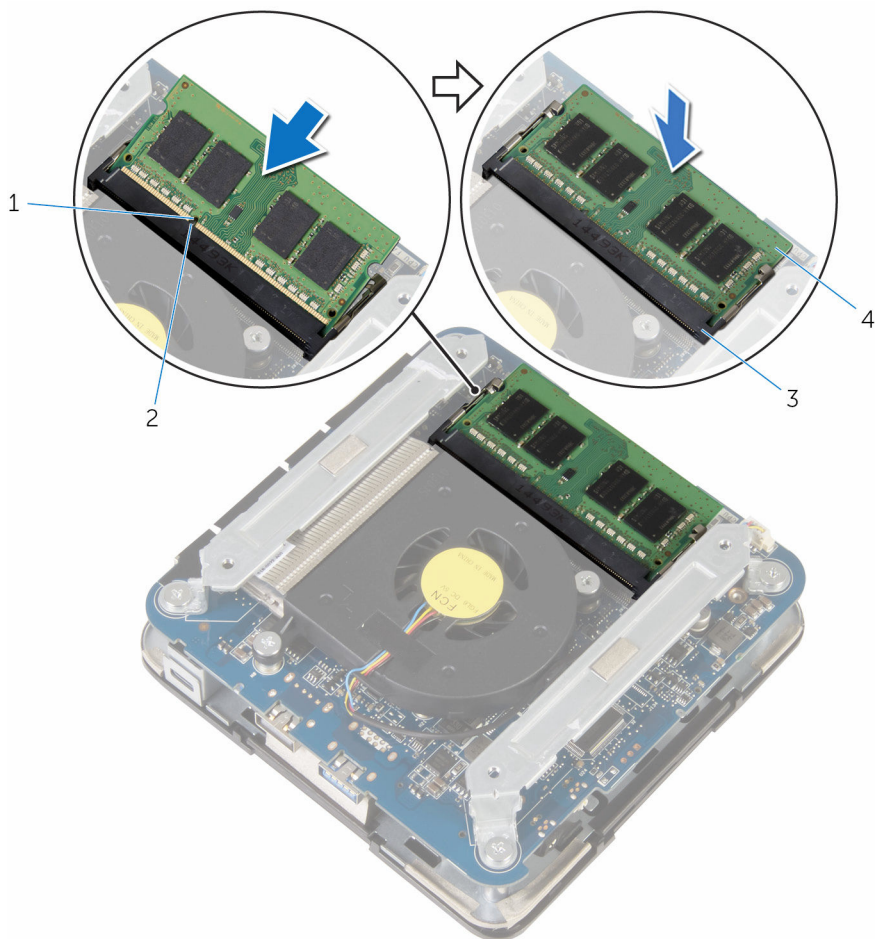
ADVARSEL: Læs sikkerhedsinformationen der fulgte med din computer, inden du begynder at arbejde på computerens indvendige dele. Følg trinnene i, [Før du begynder at arbejde inde i computeren](#). Efter du har arbejdet inde i computeren, læs vejledningen i, [Efter arbejde inde i din computer](#). For yderligere information om god praksis for sikkerhed se hjemmesiden, Regulatory Compliance på dell.com/regulatory_compliance.

Procedure

- 1 Juster hukommelsesmodulets indhak med tappen på hukommelsesmodulsløttet.

- 2 Skub hukommelsesmodulet i en vinkel helt ind i dets slot, og tryk forsigtigt hukommelsesmodulet ned indtil det klikker på plads.

 **BEMÆRK:** Hvis du ikke hører et klik, skal du fjerne hukommelsesmodulet og sætte det i igen.



- | | | | |
|---|----------------------|---|------------------|
| 1 | indhak | 2 | tap |
| 3 | Hukommelsesmodulslot | 4 | hukommelsesmodul |

Efterfølgende forudsætninger

Genmonter [bunddækslet](#).

Sådan fjernes processorblæseren



ADVARSEL: Læs sikkerhedsinformationen der fulgte med din computer, inden du begynder at arbejde på computerens indvendige dele. Følg trinnene i, [Før du begynder at arbejde inde i computeren](#). Efter du har arbejdet inde i computeren, læs vejledningen i, [Efter arbejde inde i din computer](#). For yderligere information om god praksis for sikkerhed se hjemmesiden, Regulatory Compliance på dell.com/regulatory_compliance.

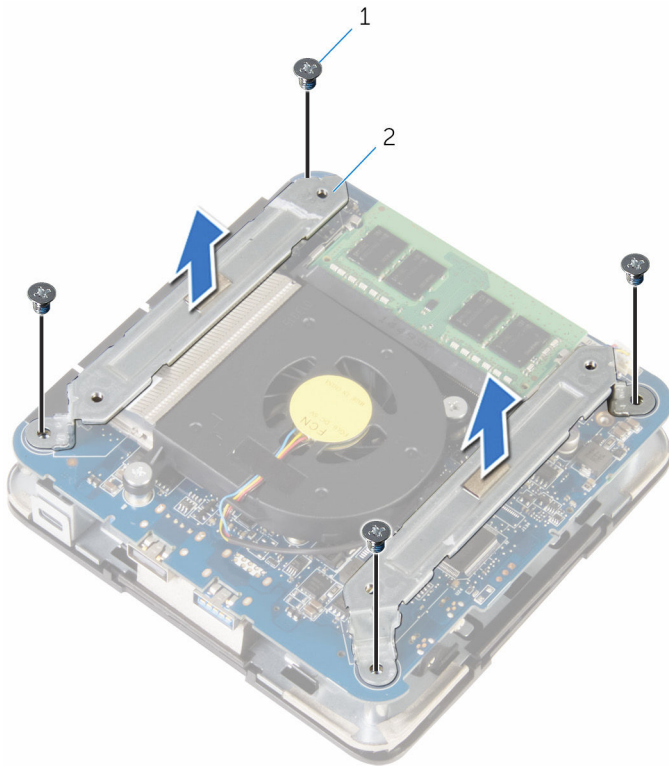
Forudsætninger

Fjern [bunddækslet](#).

Procedure

- 1 Fjern skruerne, der fastgør beslaget til systemkortet.

2 Løft beslaget af systemkortet.

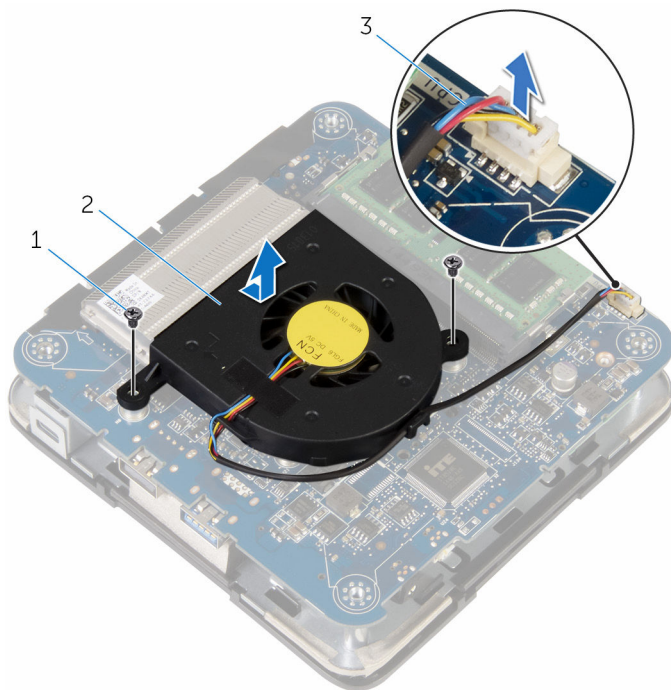


1 skruer (4)

2 beslag (2)

3 Fjern skruerne, der fastgør processorblæseren til systemkortet.

- 4 Frakobl processorblæserens kabel fra systemkortet og løft processorblæseren af systemkortet.



1 skrue (2)

2 processorblæser

3 kabel til processorblæser

Genmontering af processorblæseren



ADVARSEL: Læs sikkerhedsinformationen der fulgte med din computer, inden du begynder at arbejde på computerens indvendige dele. Følg trinnene i, [Før du begynder at arbejde inde i computeren](#). Efter du har arbejdet inde i computeren, læs vejledningen i, [Efter arbejde inde i din computer](#). For yderligere information om god praksis for sikkerhed se hjemmesiden, Regulatory Compliance på dell.com/regulatory_compliance.

Procedure

- 1 Tilslut processorblæserens kabel til systemkortet.
- 2 Flugt processorblæserens skruehuller med systemkortets skruehuller.
- 3 Genmonter skruerne, der fastgør processorblæseren til systemkortet.
- 4 Flugt skruehullerne på beslaget med skruehullerne på systemkortet.
- 5 Genmonter skruerne, der fastgør beslagene til systemkortet.

Efterfølgende forudsætninger

Genmonter [bunddækslet](#).

Sådan fjernes processorens kølelegeme



ADVARSEL: Læs sikkerhedsinformationen der fulgte med din computer, inden du begynder at arbejde på computerens indvendige dele. Følg trinnene i, [Før du begynder at arbejde inde i computeren](#). Efter du har arbejdet inde i computeren, læs vejledningen i, [Efter arbejde inde i din computer](#). For yderligere information om god praksis for sikkerhed se hjemmesiden, Regulatory Compliance på dell.com/regulatory_compliance.



FORSIGTIG: For maksimal køling af processoren, rør ikke varmeafledningsområderne. Det fedt du har på fingrene, kan reducere effekten af den termiske fedts varmeafledning.

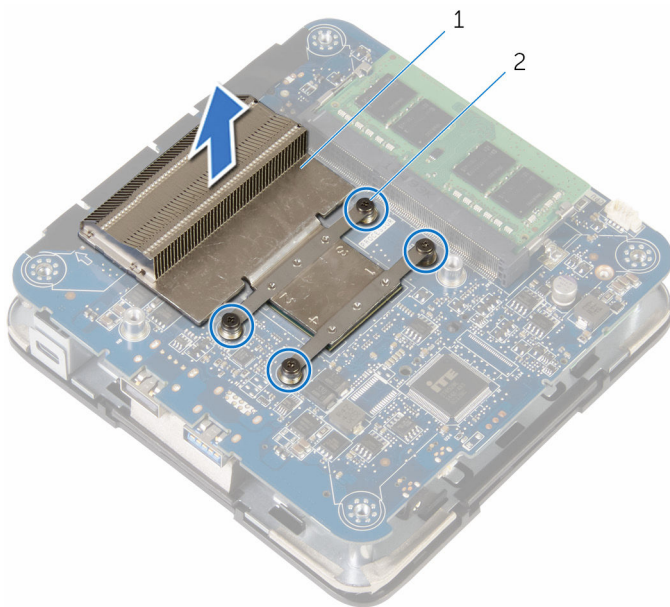
Forudsætninger

- 1 Fjern [bunddækslet](#).
- 2 Fjern [processorblæseren](#).

Procedure

- 1 Løsn monteringskruerne, der fastgør processorens kølelegeme til systemkortet.


2 Løft processorens kølelegeme af systemkortet.



1 processorens kølelegeme

2 monteringskrue (4)


Genmontering af processorens kølelegeme

 **ADVARSEL:** Læs sikkerhedsinformationen der fulgte med din computer, inden du begynder at arbejde på computerens indvendige dele. Følg trinnene i, [Før du begynder at arbejde inde i computeren](#). Efter du har arbejdet inde i computeren, læs vejledningen i, [Efter arbejde inde i din computer](#). For yderligere information om god praksis for sikkerhed se hjemmesiden, Regulatory Compliance på dell.com/regulatory_compliance.

 **FORSIGTIG:** For maksimal køling af processoren, rør ikke varmeafledningsområderne. Det fedt du har på fingrene, kan reducere effekten af den termiske fedts varmeafledning.

Procedure

 **FORSIGTIG:** Forkert placering af kølelegemet kan medføre beskadigelse af systemkortet og processoren.

 **BEMÆRK:** Det oprindelige termiske fedt kan genbruges, hvis den oprindelige processor og kølelegeme geninstalleres sammen. Hvis enten processoren eller kølelegemet er udskiftet, anvend det termiske fedt der følger med sættet for at sikre en god varmeafledning.

- 1 Flugt monterings skrue på processorens kølelegeme med skruehullerne på systemkortet.
- 2 Stram skrue, der holder processorkølelegemet fast til systemkortet.

Efterfølgende forudsætninger

- 1 Genmonter [processorblæseren](#).
- 2 Genmonter [bunddækslet](#).

Fjernelse af trådløs-kortet



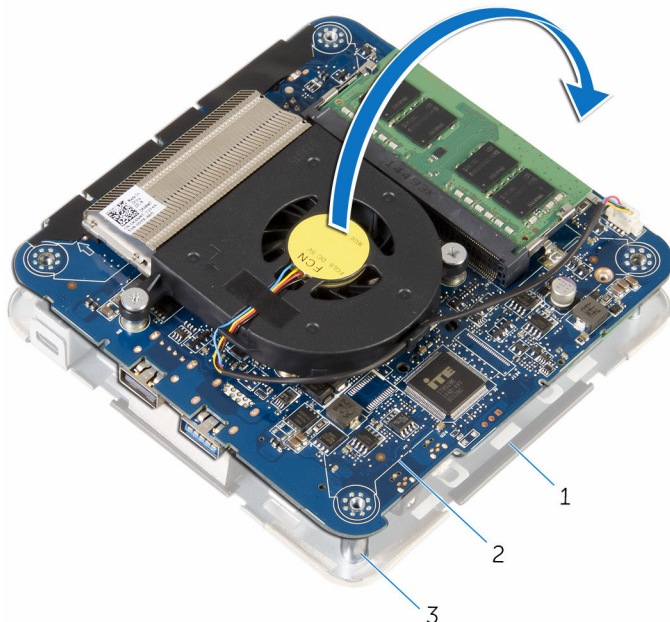
ADVARSEL: Læs sikkerhedsinformationen der fulgte med din computer, inden du begynder at arbejde på computerens indvendige dele. Følg trinnene i, [Før du begynder at arbejde inde i computeren](#). Efter du har arbejdet inde i computeren, læs vejledningen i, [Efter arbejde inde i din computer](#). For yderligere information om god praksis for sikkerhed se hjemmesiden, Regulatory Compliance på dell.com/regulatory_compliance.

Forudsætninger

- 1 Fjern [bunddækslet](#).
- 2 Følg proceduren fra trin 1 til trin 2 i "[Fjernelse af processorblæseren](#)".

Procedure

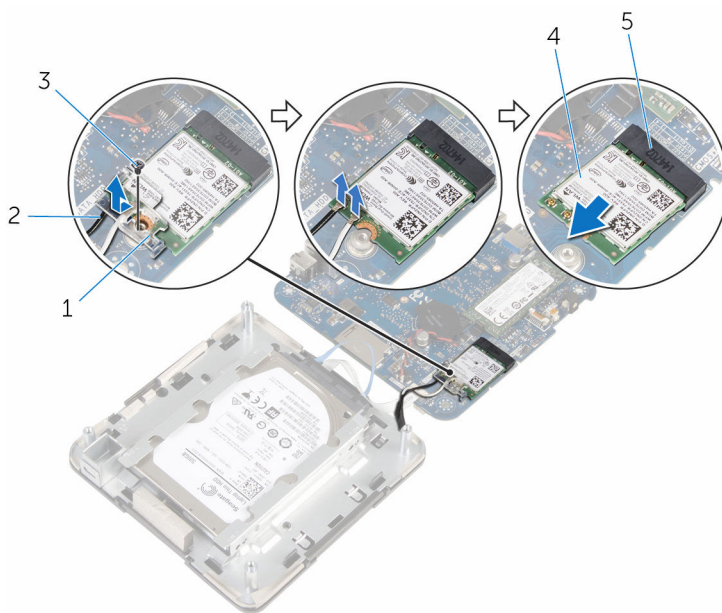
- 1 Løft forsigtigt systemkortmodul og vend det om.



- | | | | |
|---|---------------------------|---|-----------------|
| 1 | topdækselmodul | 2 | systemkortmodul |
| 3 | justeringsanordninger (4) | | |

- 2 Fjern skruen, der fastgør trådløs-kortets beslag til systemkortet.
- 3 Skub og løft trådløs-kortets beslag af trådløs-kortet.
- 4 Frakobl antennekablerne fra trådløs-kortet.

5 Skub og fjern trådløs-kortet fra dets slot.



1 beslag til trådløs-kort


2 antennekabler (2)

3 skrue

4 trådløs-kort

5 trådløs-kortslet

Genmontering af trådløs-kortet

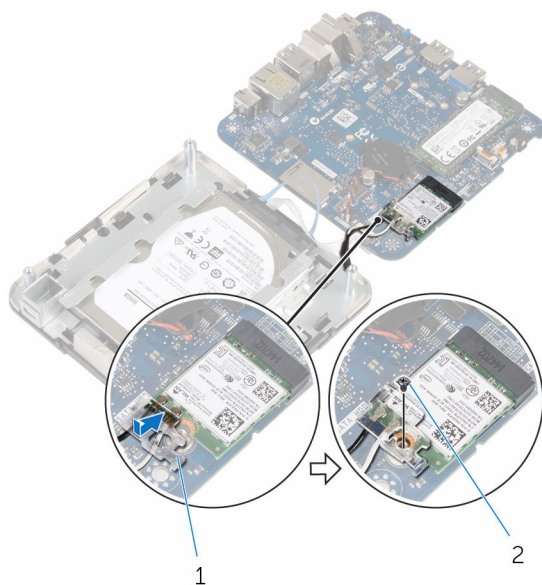
 **ADVARSEL:** Læs sikkerhedsinformationen der fulgte med din computer, inden du begynder at arbejde på computerens indvendige dele. Følg trinnene i, [Før du begynder at arbejde inde i computeren](#). Efter du har arbejdet inde i computeren, læs vejledningen i, [Efter arbejde inde i din computer](#). For yderligere information om god praksis for sikkerhed se hjemmesiden, Regulatory Compliance på dell.com/regulatory_compliance.

Procedure

 **FORSIGTIG:** For at undgå skader på trådløs-kortet, anbring ikke kabler under det.

- 1 Juster det trådløs-kortets indhak ind med tappen på trådløs-kortslottet.
- 2 Skub trådløs-kortet i en vinkel ind i dets slot.

- 5 Flugt skruetaket i trådløs-kortets beslag med skruetaket i trådløs-kortet, og genmonter skruen, der fastgør trådløs-kortets beslag til trådløs-kortet.



1 beslag til trådløs-kort

2 skrue

- 6 Vend systemkortmodulet om og, ved brug af justeringsanordningerne, klik systemkortmodulet på plads.

Efterfølgende forudsætninger

- 1 Følg proceduren fra trin 4 til trin 5 i "[Genmontering af processorblæseren](#)".
- 2 Genmonter [bunddækslet](#).

Sådan fjernes møntcellebatteriet



ADVARSEL: Læs sikkerhedsinformationen der fulgte med din computer, inden du begynder at arbejde på computerens indvendige dele. Følg trinnene i, [Før du begynder at arbejde inde i computeren](#). Efter du har arbejdet inde i computeren, læs vejledningen i, [Efter arbejde inde i din computer](#). For yderligere information om god praksis for sikkerhed se hjemmesiden, Regulatory Compliance på dell.com/regulatory_compliance.



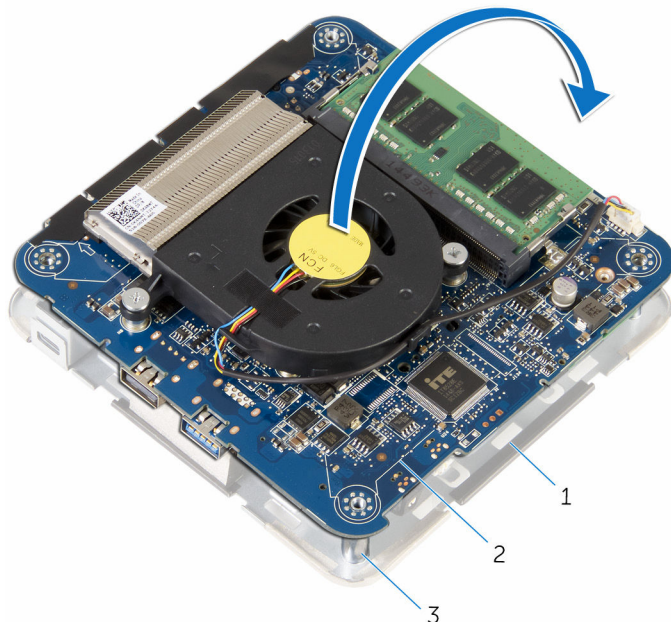
FORSIGTIG: Fjernes møntcellebatteriet vil BIOS-konfigurationsprogrammernes indstillinger nulstilles til standardindstillingerne. Det anbefales, at du registrerer BIOS-indstillingerne, inden du fjerner møntcellebatteriet.

Forudsætninger

- 1 Fjern [bunddækslet](#).
- 2 Følg proceduren fra trin 1 til trin 2 i "[Fjernelse af processorblæseren](#)".

Procedure

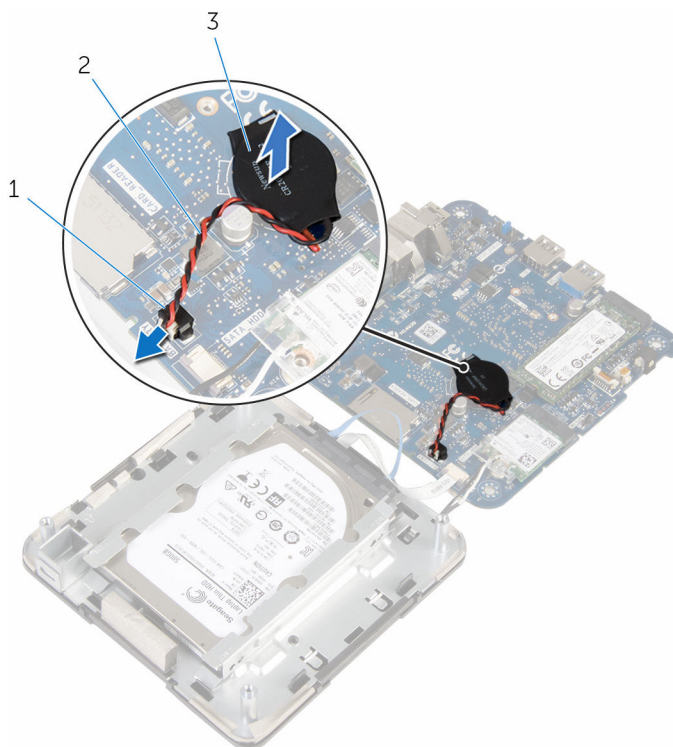
- 1 Løft forsigtigt systemkortmodul og vend det om.



- | | | | |
|---|---------------------------|---|-----------------|
| 1 | topdækselmodul | 2 | systemkortmodul |
| 3 | justeringsanordninger (4) | | |

- 2 Frakobl møntcellebatteriets kabel fra systemkortet.

3 Pil knapcellebatteriet ud af systemkortet.



1 Møntcellebatteriets stik

2 møntcellebatteriets kabel

3 møntcellebatteri

Genmontering af møntcellebatteriet



ADVARSEL: Læs sikkerhedsinformationen der fulgte med din computer, inden du begynder at arbejde på computerens indvendige dele. Følg trinnene i, [Før du begynder at arbejde inde i computeren](#). Efter du har arbejdet inde i computeren, læs vejledningen i, [Efter arbejde inde i din computer](#). For yderligere information om god praksis for sikkerhed se hjemmesiden, Regulatory Compliance på dell.com/regulatory_compliance.




Procedure

- 1 Sæt møntcellebatteriet på systemkortet.
- 2 Tilslut møntcellebatteriets kabel til systemkortet.
- 3 Vend systemkortmodulet om og, ved brug af justeringsanordningerne, klik systemkortmodulet på plads.

Efterfølgende forudsætninger

- 1 Følg proceduren fra trin 4 til trin 5 i "[Genmontering af processorblæseren](#)".
- 2 Genmonter [bunddækslet](#).

Fjernelse af solid-state-drevet

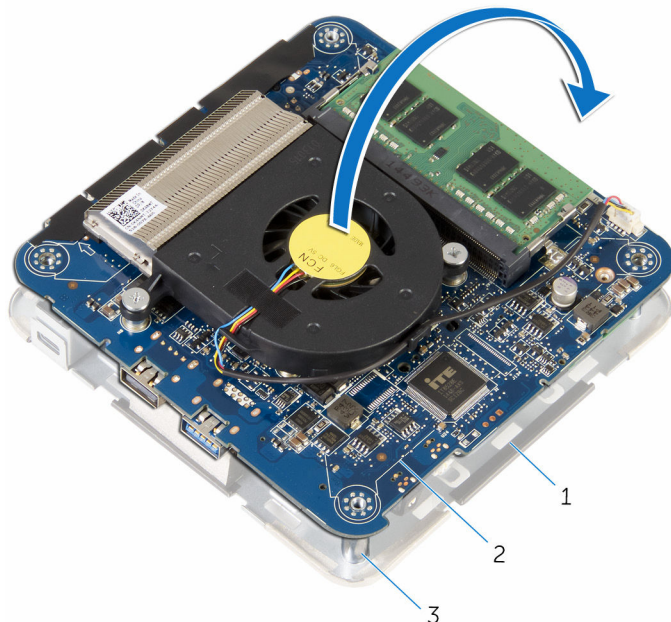
-  **ADVARSEL:** Læs sikkerhedsinformationen der fulgte med din computer, inden du begynder at arbejde på computerens indvendige dele. Følg trinnene i, [Før du begynder at arbejde inde i computeren](#). Efter du har arbejdet inde i computeren, læs vejledningen i, [Efter arbejde inde i din computer](#). For yderligere information om god praksis for sikkerhed se hjemmesiden, Regulatory Compliance på dell.com/regulatory_compliance.
-  **FORSIGTIG:** Harddiske er skrøbelige. Udvis omhyggelighed når du håndterer harddiske.
-  **FORSIGTIG:** For at undgå datatab, fjern ikke solid-state drevet mens computeren er i slumretilstand eller er tændt.

Forudsætninger

- 1 Fjern [bunddækslet](#).
- 2 Følg proceduren fra trin 1 til trin 2 i "[Fjernelse af processorblæseren](#)".

Procedure

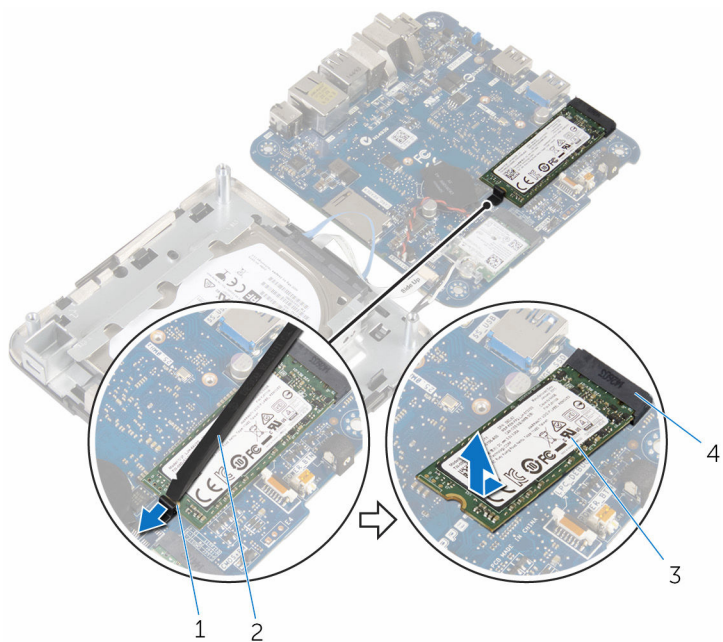
- 1 Løft forsigtigt systemkortmodulet og vend det om.



- | | | | |
|---|---------------------------|---|-----------------|
| 1 | topdækselmodul | 2 | systemkortmodul |
| 3 | justeringsanordninger (4) | | |

- 2 Med en plastikpen eller lignende skubbes fastgørelsestappen, således at solid state-disken udløses.

3 Skub og løft solid state-disken af systemkortmodulet.



1 fastgørelsestep
3 solid-state-drev

2 Plastikpen
4 slot til solid state-disk

Genmontering af solid-state-drevet



ADVARSEL: Læs sikkerhedsinformationen der fulgte med din computer, inden du begynder at arbejde på computerens indvendige dele. Følg trinnene i, [Før du begynder at arbejde inde i computeren](#). Efter du har arbejdet inde i computeren, læs vejledningen i, [Efter arbejde inde i din computer](#). For yderligere information om god praksis for sikkerhed se hjemmesiden, Regulatory Compliance på dell.com/regulatory_compliance.



FORSIGTIG: Harddiske er skrøbelige. Udvis omhyggelighed når du håndterer harddiske.

Procedure

- 1 Skub med en fast hånd solid state-disken ind i dets slot i en vinkel, og tryk forsigtigt solid state-disken ned, indtil det klikker på plads.






BEMÆRK: Sørg for, at solid state-disken sikker korrekt.

- 2 Vend systemkortet om.
- 3 Ved brug af justeringsanordninger på topdækselmodulet klikker du systemkortmodulet på plads.

Efterfølgende forudsætninger

- 1 Følg proceduren fra trin 4 til trin 5 i "[Genmontering af processorblæseren](#)".
- 2 Genmonter [bunddækslet](#).

Fjernelse harddisken

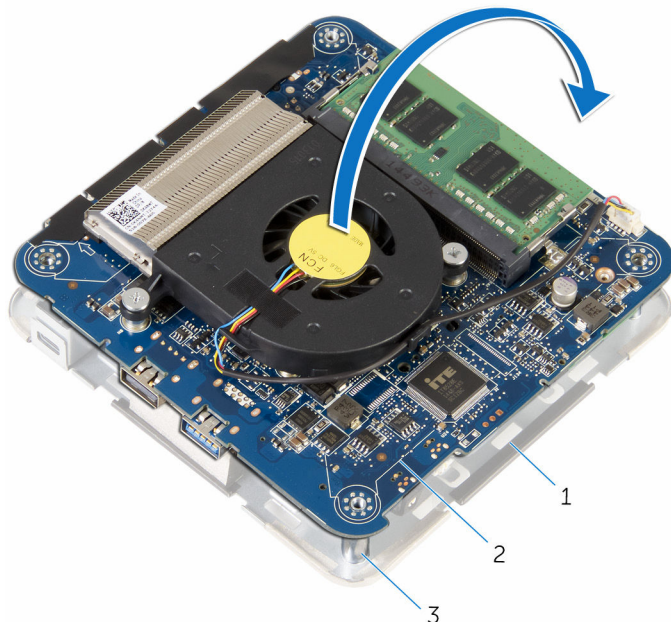
-  **ADVARSEL:** Læs sikkerhedsinformationen der fulgte med din computer, inden du begynder at arbejde på computerens indvendige dele. Følg trinnene i, [Før du begynder at arbejde inde i computeren](#). Efter du har arbejdet inde i computeren, læs vejledningen i, [Efter arbejde inde i din computer](#). For yderligere information om god praksis for sikkerhed se hjemmesiden, Regulatory Compliance på dell.com/regulatory_compliance.
-  **FORSIGTIG:** Harddiske er skrøbelige. Udvis omhyggelighed når du håndterer harddiske.
-  **FORSIGTIG:** For at undgå datatab, fjern ikke harddisken mens computeren er i slumretilstand eller er tændt.

Forudsætninger

- 1 Fjern [bunddækslet](#).
- 2 Følg proceduren fra trin 1 til trin 2 i "[Fjernelse af processorblæseren](#)".

Procedure

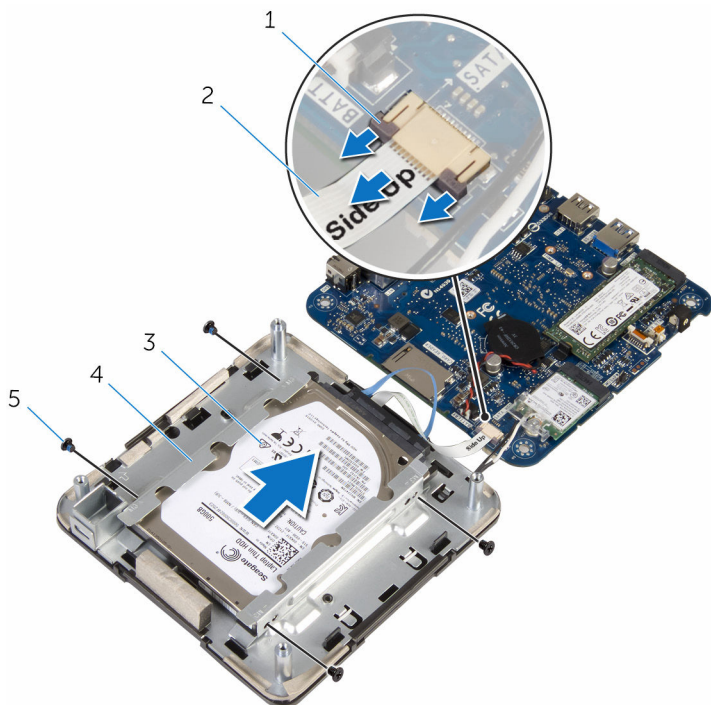
- 1 Løft forsigtigt systemkortmodul og vend det om.



- | | | | |
|---|---------------------------|---|-----------------|
| 1 | topdækselmodul | 2 | systemkortmodul |
| 3 | justeringsanordninger (4) | | |

- 2 Udløs forsigtigt fastgørelsestapperne med fingerspidserne på harddiskkablet.
- 3 Frakobl harddiskkablet fra systemkortet.
- 4 Fjern skruerne, der fastgør harddisken til harddiskbåsen.

5 Skub og løft harddiskmodulet ud af harddiskbåsen.



1 fastgørelsestappe (2)

2 harddiskkabel

3 harddiskmodul

4 harddiskbås

5 skruer (4)

6 Frigør mellemkortet fra harddisken.



1 mellemlæg

2 harddisk

Sådan genmonteres harddisken



ADVARSEL: Læs sikkerhedsinformationen der fulgte med din computer, inden du begynder at arbejde på computerens indvendige dele. Følg trinnene i, [Før du begynder at arbejde inde i computeren](#). Efter du har arbejdet inde i computeren, læs vejledningen i, [Efter arbejde inde i din computer](#). For yderligere information om god praksis for sikkerhed se hjemmesiden, Regulatory Compliance på dell.com/regulatory_compliance.



FORSIGTIG: Harddiske er skrøbelige. Udvis omhyggelighed når du håndterer harddiske.

Procedure

- 1 Tilslut mellemkortet til harddisken.
- 2 Skub harddiskenheden ind i harddiskbåsen.
- 3 Flugt skruehullerne på harddiskmodulet med skruehullerne på harddiskbåsen.
- 4 Genmonter skrueerne, der fastgør harddiskmodulet til harddiskbåsen.
- 5 Skub kablet til harddisken ind i stikket på systemkortet, og skub fastgørelsestapperne, så du fastgør kablet.
- 6 Vend systemkortmodulet om og, ved brug af justeringsanordningerne, klik systemkortmodulet på plads.

Efterfølgende forudsætninger

- 1 Følg proceduren fra trin 4 til trin 5 i "[Genmontering af processorblæseren](#)".
- 2 Genmonter [bunddækslet](#).

Fjernelse af systemkortet



ADVARSEL: Læs sikkerhedsinformationen der fulgte med din computer, inden du begynder at arbejde på computerens indvendige dele. Følg trinnene i, [Før du begynder at arbejde inde i computeren](#). Efter du har arbejdet inde i computeren, læs vejledningen i, [Efter arbejde inde i din computer](#). For yderligere information om god praksis for sikkerhed se hjemmesiden, Regulatory Compliance på dell.com/regulatory_compliance.



BEMÆRK: Din computers servicemærke er placeret på systemkortet. Du skal indtaste servicemærket i BIOS-installationsprogrammet, efter du har udskiftet systemkortet.



BEMÆRK: Ved udskiftning af systemkortet fjernes alle ændringer, du har foretaget i BIOS under systeminstallationen. Du skal foretage de ønskede ændringer igen, efter udskiftning af systemkortet.



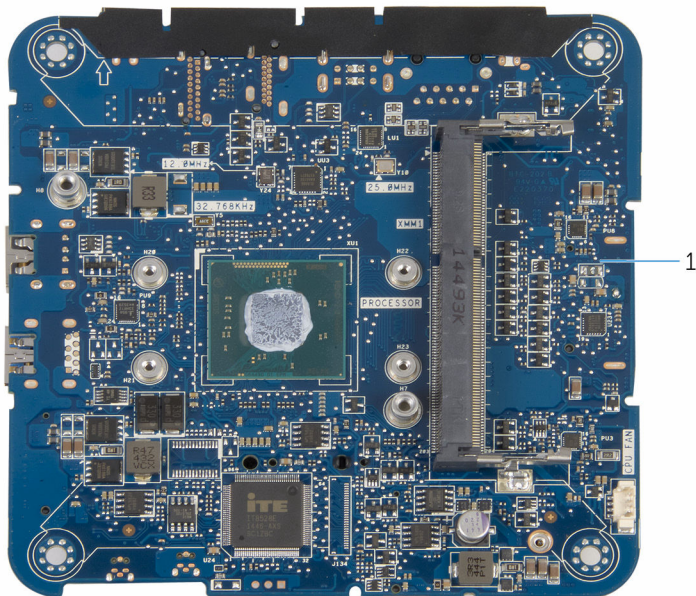
BEMÆRK: Inden du frakobler kablerne fra systemkortet, noter dig stikkens placering, så du kan tilslutte dem korrekt igen, efter at du har genmonteret systemkortet.

Forudsætninger

- 1 Fjern [bunddækslet](#).
- 2 Fjern [processorblæseren](#).
- 3 Fjern [processorkølelegemet](#).
- 4 Fjern [hukommelsesmodulet](#).
- 5 Fjern [trådløs-kortet](#).
- 6 Fjern [møntcellebatteriet](#).
- 7 Fjern [solid-state-drevet](#).




Procedure

Efter udførelse af alle trinnene i forudsætningerne er der kun systemkortet tilbage.



- 1 systemkort

Genmontering af systemkortet

-  **ADVARSEL:** Læs sikkerhedsinformationen der fulgte med din computer, inden du begynder at arbejde på computerens indvendige dele. Følg trinnene i, [Før du begynder at arbejde inde i computeren](#). Efter du har arbejdet inde i computeren, læs vejledningen i, [Efter arbejde inde i din computer](#). For yderligere information om god praksis for sikkerhed se hjemmesiden, Regulatory Compliance på dell.com/regulatory_compliance.
-  **BEMÆRK:** Din computers servicemærke er placeret på systemkortet. Du skal indtaste servicemærket i BIOS-installationsprogrammet, efter du har udskiftet systemkortet.
-  **BEMÆRK:** Ved udskiftning af systemkortet fjernes alle ændringer, du har foretaget i BIOS under systeminstallationen. Du skal foretage de ønskede ændringer igen, efter udskiftning af systemkortet.

Procedure

Læg systemkortet på en ren, jævn overflade.

Efterfølgende forudsætninger

- 1 Genmonter [solid-state-drevet](#).
- 2 Genmonter [møntcellebatteriet](#).
- 3 Genmonter [trådløs-kortet](#).
- 4 Genmonter [hukommelsesmodulet](#).
- 5 Genmonter [processorens kølelegeme](#).
- 6 Genmonter [processorblæseren](#).
- 7 Genmonter [bunddækslet](#).

Fjernelse af topdækselmodulet



ADVARSEL: Læs sikkerhedsinformationen der fulgte med din computer, inden du begynder at arbejde på computerens indvendige dele. Følg trinnene i, [Før du begynder at arbejde inde i computeren](#). Efter du har arbejdet inde i computeren, læs vejledningen i, [Efter arbejde inde i din computer](#). For yderligere information om god praksis for sikkerhed se hjemmesiden, Regulatory Compliance på dell.com/regulatory_compliance.

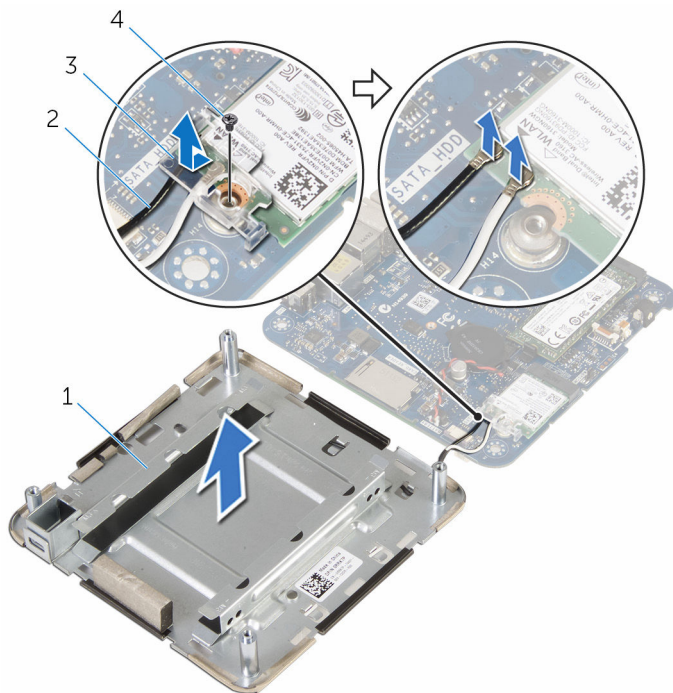
Forudsætninger

- 1 Fjern [bunddækslet](#).
- 2 Følg proceduren fra trin 1 til trin 2 i "[Fjernelse af processorblæseren](#)".
- 3 Følg proceduren fra trin 1 til trin 5 i "[Fjernelse af harddisken](#)".

Procedure

- 1 Fjern skruen, der fastgør trådløs-kortets beslag til systemkortet.
- 2 Løft trådløs-kortets beslag af trådløs-kortet.
- 3 Frakobl antennekablerne fra trådløs-kortet.

4 Løft topdækselmodulet og læg det til side.

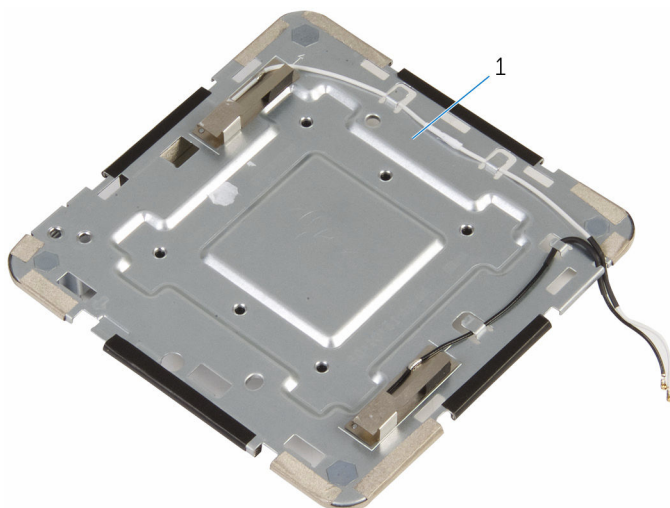


1 topdækselmodul

2 antennekabler (2)

3 beslag til trådløs-kort

4 skrue



1 topdækselmodul

Genmontering af topdækselmodulet



ADVARSEL: Læs sikkerhedsinformationen der fulgte med din computer, inden du begynder at arbejde på computerens indvendige dele. Følg trinnene i, [Før du begynder at arbejde inde i computeren](#). Efter du har arbejdet inde i computeren, læs vejledningen i, [Efter arbejde inde i din computer](#). For yderligere information om god praksis for sikkerhed se hjemmesiden, Regulatory Compliance på dell.com/regulatory_compliance.

Procedure

- 1 Tryk den anden ende af trådløs-kortet ned og tilslut antennekablerne til trådløs-kortet.

Følgende skema viser antennekablets farveskema for trådløs-kortet, der understøttes af din computer.

| Stik på trådløs-kortet | Farven på antennekablets mærkat |
|---------------------------|---------------------------------|
| Hovedstik (hvid trekant) | Hvid |
| Hjælpestik (sort trekant) | Sort |

- 2 Tryk den anden ende af trådløs-kortet ned og sæt trådløs-kortets beslag på trådløs-kortet.
- 3 Flugt skruehullet i trådløs-kortets beslag med skruehullet i trådløs-kortet, og genmonter skruen, der fastgør trådløs-kortets beslag til trådløs-kortet.


Efterfølgende forudsætninger


- 1 Følg proceduren fra trin 2 til trin 6 i "[Genmontering af harddisken](#)".
- 2 Følg proceduren fra trin 4 til trin 5 i "[Genmontering af processorblæseren](#)".

3 Genmonter [bunddækslet](#).

BIOS-installationsprogram

Oversigt

 **FORSIGTIG:** Medmindre du er en erfaren computerbruger, skal du undlade at ændre indstillingerne i system BIOS-installationsprogrammet. Nogle ændringer kan bevirke, at computeren ikke fungerer korrekt.


 **BEMÆRK:** Inden du anvender BIOS-installationsprogrammet, anbefales det, at du noterer oplysningerne fra BIOS-installationsprogramskærmen til fremtidig reference.

Brug BIOS-installationsprogrammet til at:

- Få flere oplysninger om den hardware, der er installeret på computeren, f.eks. mængden af RAM, harddiskens størrelse osv.
- Ændre systemkonfigurationsoplysningerne.
- Angive eller skifte indstillinger, som kan vælges af brugeren, f.eks. adgangskoden, typen af installeret harddisk, aktivering eller deaktivering af baseenheder osv.

Sådan åbnes BIOS-installationsprogrammet

- 1 Tænd (eller genstart) computeren.
- 2 Vent under POST, når DELL-logoet bliver vist, på at F2-prompten vises. Tryk derefter øjeblikkeligt på F2.

 **BEMÆRK:** F2-prompten viser at tastaturet er initialiseret. Denne prompt kan optræde meget hurtigt, så du skal se efter den, og så trykke på F2. Hvis du trykker på F2 inden F2-prompten, vil dette tastetryk være tabt. Hvis du venter for længe, og operativsystemets logo fremkommer, vent på operativsystemets skrivebord. Sluk så for computeren og prøv igen.

Rydning af glemte adgangskoder



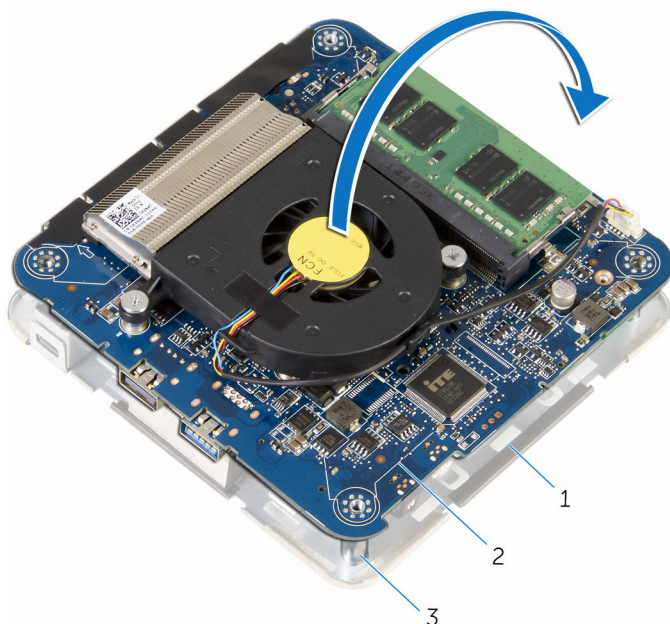
ADVARSEL: Læs sikkerhedsinformationen der fulgte med din computer, inden du begynder at arbejde på computerens indvendige dele. Følg trinnene i, [Før du begynder at arbejde inde i computeren](#). Efter du har arbejdet inde i computeren, læs vejledningen i, [Efter arbejde inde i din computer](#). For yderligere information om god praksis for sikkerhed se hjemmesiden, Regulatory Compliance på dell.com/regulatory_compliance.

Forudsætninger

- 1 Fjern [bunddækslet](#).
- 2 Følg proceduren fra trin 1 til trin 2 i "[Fjernelse af processorblæseren](#)".

Procedure

- 1 Løft forsigtigt systemkortmodulet og vend det om.

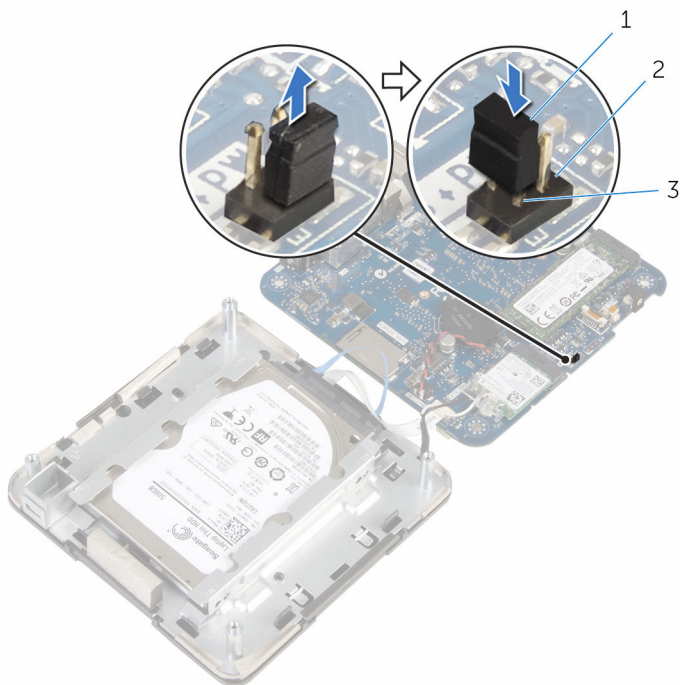


- | | | | |
|---|---------------------------|---|-----------------|
| 1 | topdækselmodul | 2 | systemkortmodul |
| 3 | justeringsanordninger (4) | | |

- 2 Find jumperen til nulstilling af CMOS og adgangskode (CMOS+PW) på systemkortet.

For flere oplysninger om placering af jumperen til nulstilling af CMOS og adgangskode, se "[Systemkortkomponenter](#)".

- 3 Fjern jumperstikket på sæt det på adgangskode-jumperbenene.



- | | | | |
|---|-----------------------|---|----------------|
| 1 | jumperstik | 2 | CMOS-jumperben |
| 3 | adgangskode-jumperben | | |

- 4 Følg proceduren fra trin 4 til trin 5 i "[Genmontering af processorblæseren](#)".
- 5 Genmonter [bunddækslet](#).
- 6 Tænd for din computer, og vent til operativsystemet er helt indlæst.
- 7 Luk computeren ned.
- 8 Fjern [bunddækslet](#).
- 9 Følg proceduren fra trin 1 til trin 2 i "[Fjernelse af processorblæseren](#)".
- 10 Sæt jumperstikket tilbage på dets oprindelige position.

Efterfølgende forudsætninger

- 1 Følg proceduren fra trin 4 til trin 5 i "[Genmontering af processorblæseren](#)".
- 2 Genmonter [bunddækslet](#).

Rydning af CMOS-indstillinger



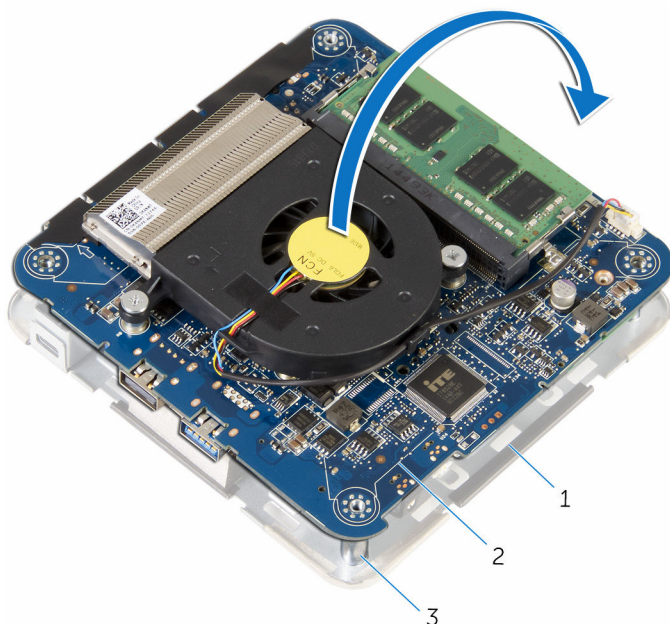
ADVARSEL: Læs sikkerhedsinformationen der fulgte med din computer, inden du begynder at arbejde på computerens indvendige dele. Følg trinnene i, [Før du begynder at arbejde inde i computeren](#). Efter du har arbejdet inde i computeren, læs vejledningen i, [Efter arbejde inde i din computer](#). For yderligere information om god praksis for sikkerhed se hjemmesiden, Regulatory Compliance på dell.com/regulatory_compliance.

Forudsætninger

- 1 Fjern [bunddækslet](#).
- 2 Følg proceduren fra trin 1 til trin 2 i "[Fjernelse af processorblæseren](#)".

Procedure

- 1 Løft forsigtigt systemkortmodulet og vend det om.



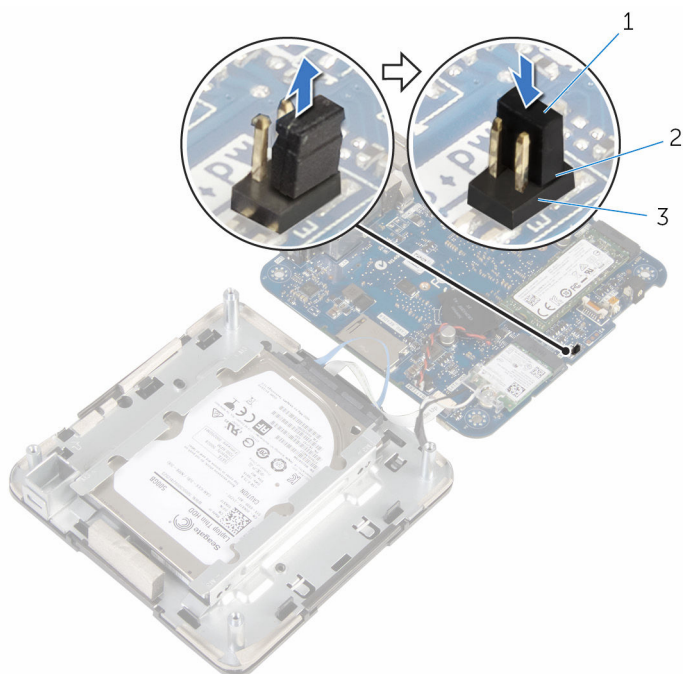
- | | | | |
|---|---------------------------|---|-----------------|
| 1 | topdækselmodul | 2 | systemkortmodul |
| 3 | justeringsanordninger (4) | | |

- 2 Find jumperen til nulstilling af CMOS og adgangskode (CMOS+PW) på systemkortet.



BEMÆRK: For flere oplysninger om placering af jumperen til nulstilling af CMOS og adgangskode, se "[Systemkortkomponenter](#)".

- 3 Fjern jumperstikket og sæt det på CMOS-jumperbenene.



- | | |
|-------------------------|------------------|
| 1 jumperstik | 2 CMOS-jumperben |
| 3 adgangskode-jumperben | |

- 4 Følg proceduren fra trin 4 til trin 5 i "[Genmontering af processorblæseren](#)".
- 5 Genmonter [bunddækslet](#).
- 6 Tænd for din computer, og vent til operativsystemet er helt indlæst.
- 7 Luk computeren ned.
- 8 Fjern [bunddækslet](#).
- 9 Følg proceduren fra trin 1 til trin 2 i "[Fjernelse af processorblæseren](#)".
- 10 Sæt jumperstikket tilbage på dets oprindelige position.

Efterfølgende forudsætninger

- 1 Følg proceduren fra trin 4 til trin 5 i "[Genmontering af processorblæseren](#)".
- 2 Genmonter [bunddækslet](#).

Sådan opdateres BIOS'en

Du skal muligvis opdatere BIOS, når der er en opdatering tilgængelig, eller når du genmonterer systemkortet. Opdatering af BIOS:

- 1 Tænd for computeren.
- 2 Gå til dell.com/support.
- 3 Klik på **Product Support**, indtast din bærbare computers servicemærke og klik på **Submit** (Send).



BEMÆRK: Hvis du ikke har servicemærket, brug autodetekteringsfunktionen eller gennemse din computermodel manuelt.

- 4 Klik på **Drivers & downloads** (Drivere og overførslr).
- 5 Rul ned gennem siden og vælg **BIOS** fra **Kategori**-rullelisten.



BEMÆRK: I rullelisten **Change OS** (Ændr OS), vælg det operativsystem der er installeret i computeren.

- 6 Udvid **BIOS** for at se de tilgængelige BIOS-filer.
- 7 Klik på **Hent fil** for at hente den seneste BIOS-version til computeren.
- 8 Gem filen og når overførslen er fuldført, naviger til mappen, hvor du gemte BIOS-opdateringsfilen.
- 9 Dobbeltklik på BIOS-opdateringsfilens ikon og følg vejledningen på skærmen.

Rekvirere hjælp og kontakte Dell

Selv-hjælpsressourcer

Du kan få oplysninger og hjælp til Dell-produkter og services ved at bruge disse online selv-hjælpsressourcer:

| Selv-hjælpsinformation | Selv-hjælpsmuligheder |
|--|--|
| Adgang til Windows hjælp | Windows 8.1 —Åbn søgeamuletterne, tast Help and Support (Hjælp og support) i søgefeltet og tryk på Enter . Windows 7 —Klik på Start → Help and Support (Hjælp og support) . |
| Information om Dells produkter og services | Se dell.com . |
| Fejlfindingsinformation, brugermanualer, installationsvejledning, produktspecifikationer, teknisk hjælpe-blogs, drivere, software-opdateringer, osv. | Se dell.com/support . |
| Information om Microsoft Windows 8.1 | Se dell.com/windows8 . |
| Information om Microsoft Windows 7 | Klik på Start → All Programs (Alle programmer) → Dell Help Documentation (Dells hjælpedokumentation) . |
| Lær dit operativsystem at kende, installation og brug af din computer, sikkerhedskopiering af data, diagnosticering, osv. | Se <i>Me and My Dell (Mig og mit Dell)</i> på dell.com/support/manuals . |

Kontakt Dell

For at kontakte Dells salg, Dells tekniske support, eller Dells kundeservice se dell.com/contactdell.



BEMÆRK: Tilgængeligheden varierer for de enkelte lande og produkter, og nogle services findes muligvis ikke i dit land.



BEMÆRK: Hvis ikke du har en aktiv internetforbindelse, kan du finde kontaktinformation på din faktura, pakkens mærkat eller Dells produktkatalog.