

# Inspiron 23

## 用户手册

计算机型号: Inspiron 23 型号 5348  
管制型号: W10C  
管制类型: W10C001



# 注、小心和警告

---



注: “注”表示可以帮助您更好地使用计算机的重要信息。



小心: “小心”表示可能会损坏硬件或导致数据丢失, 并说明如何避免此类问题。



警告: “警告”表示可能会造成财产损失、人身伤害甚至死亡。

---

版权所有 © 2014 Dell Inc. 保留所有权利。本产品受美国、国际版权和知识产权法律保护。Dell™ 和 Dell 徽标是 Dell Inc. 在美国和 / 或其他管辖区域的商标。所有此处提及的其他商标和产品名称可能是其各自所属公司的商标。

2014 - 03

Rev. A00

# 目录

<b>拆装计算机内部组件之前.....</b>	<b>10</b>
开始之前 .....	10
安全说明.....	10
建议工具.....	11
<b>拆装计算机内部组件之后.....</b>	<b>12</b>
<b>技术概览.....</b>	<b>13</b>
计算机内部视图.....	13
系统板组件.....	14
<b>卸下支架部件.....</b>	<b>16</b>
步骤.....	16
<b>装回支架部件.....</b>	<b>19</b>
步骤.....	19
<b>卸下后盖.....</b>	<b>20</b>
前提条件.....	20
步骤.....	20
<b>装回后盖.....</b>	<b>22</b>
步骤.....	22
完成条件.....	22
<b>卸下扬声器护盖.....</b>	<b>23</b>
前提条件.....	23
步骤.....	23

<b>装回扬声器护盖</b> .....	<b>24</b>
步骤.....	24
完成条件.....	24
<b>卸下扬声器</b> .....	<b>25</b>
前提条件.....	25
步骤.....	25
<b>装回扬声器</b> .....	<b>27</b>
步骤.....	27
完成条件.....	27
<b>卸下内存模块</b> .....	<b>28</b>
前提条件.....	28
步骤.....	28
<b>装回内存模块</b> .....	<b>30</b>
步骤.....	31
完成条件.....	32
<b>卸下系统板护罩</b> .....	<b>33</b>
前提条件.....	33
步骤.....	33
<b>装回系统板护罩</b> .....	<b>34</b>
步骤.....	34
完成条件.....	34
<b>卸下硬盘驱动器</b> .....	<b>35</b>
前提条件.....	35
步骤.....	36

<b>装回硬盘驱动器</b> .....	<b>38</b>
步骤.....	38
完成条件.....	38
<b>卸下 VESA 固定支架</b> .....	<b>39</b>
前提条件.....	39
步骤.....	39
<b>装回 VESA 固定支架</b> .....	<b>40</b>
步骤.....	40
完成条件.....	40
<b>卸下控制按钮板</b> .....	<b>41</b>
前提条件.....	41
步骤.....	41
<b>装回控制按钮板</b> .....	<b>42</b>
步骤.....	42
完成条件.....	42
<b>卸下转换板</b> .....	<b>43</b>
前提条件.....	43
步骤.....	43
<b>装回转换板</b> .....	<b>44</b>
步骤.....	44
完成条件.....	44
<b>卸下电源设备诊断板</b> .....	<b>45</b>
前提条件.....	45
步骤.....	45

<b>装回电源设备诊断板</b> .....	<b>47</b>
步骤.....	47
完成条件.....	47
<b>卸下麦克风</b> .....	<b>48</b>
前提条件.....	48
步骤.....	48
<b>装回麦克风</b> .....	<b>50</b>
步骤.....	50
完成条件.....	50
<b>卸下无线网卡</b> .....	<b>51</b>
前提条件.....	51
步骤.....	51
<b>装回无线网卡</b> .....	<b>52</b>
步骤.....	52
完成条件.....	52
<b>取出币形电池</b> .....	<b>53</b>
前提条件.....	53
步骤.....	54
<b>装回币形电池</b> .....	<b>55</b>
步骤.....	55
完成条件.....	55
<b>卸下 I/O 支架</b> .....	<b>56</b>
前提条件.....	56
步骤.....	57


<b>装回 I/O 支架</b> .....	<b>59</b>
步骤.....	59
完成条件.....	59
<b>卸下光盘驱动器</b> .....	<b>60</b>
前提条件.....	60
步骤.....	61
<b>装回光盘驱动器</b> .....	<b>64</b>
步骤.....	64
完成条件.....	64
<b>卸下电源设备风扇</b> .....	<b>65</b>
前提条件.....	65
步骤.....	65
<b>装回电源设备风扇</b> .....	<b>67</b>
步骤.....	67
完成条件.....	67
<b>卸下电源设备</b> .....	<b>68</b>
前提条件.....	68
步骤.....	68
<b>装回电源装置</b> .....	<b>71</b>
步骤.....	71
完成条件.....	71
<b>卸下处理器散热器</b> .....	<b>72</b>
前提条件.....	72
步骤.....	72

<b>装回处理器散热器</b> .....	<b>74</b>
步骤.....	74
完成条件.....	74
<b>卸下处理器风扇</b> .....	<b>75</b>
前提条件.....	75
步骤.....	75
<b>装回处理器风扇</b> .....	<b>77</b>
步骤.....	77
完成条件.....	77
<b>卸下处理器</b> .....	<b>78</b>
前提条件.....	78
步骤.....	78
<b>装回处理器</b> .....	<b>80</b>
步骤.....	80
完成条件.....	81
<b>卸下系统板</b> .....	<b>82</b>
前提条件.....	82
步骤.....	82
<b>装回系统板</b> .....	<b>85</b>
步骤.....	85
完成条件.....	85
在 BIOS 中输入服务标签.....	86
<b>卸下摄像头</b> .....	<b>87</b>
前提条件.....	87
步骤.....	87





<b>装回摄像头</b> .....	<b>89</b>
步骤.....	89
完成条件.....	89
<b>卸下天线</b> .....	<b>91</b>
前提条件.....	91
步骤.....	91
<b>装回天线</b> .....	<b>93</b>
步骤.....	93
完成条件.....	93
<b>卸下显示屏面板</b> .....	<b>95</b>
前提条件.....	95
步骤.....	96
<b>装回显示屏面板</b> .....	<b>102</b>
步骤.....	102
完成条件.....	102
<b>刷新 BIOS</b> .....	<b>104</b>
<b>获取帮助和联系 Dell</b> .....	<b>105</b>
自助资源.....	105
联系 Dell.....	105

# 拆装计算机内部组件之前


 **小心:** 持拿组件和插卡时, 请持拿其边缘, 切勿触碰插针和接点, 以避免损坏。

## 开始之前

- 1 保存并关闭所有打开的文件, 并退出所有打开的应用程序。
- 2 关闭计算机。
  - Windows 8: 将鼠标指针移动到屏幕的右上角或右下角, 以打开 Charms 边栏, 然后单击或点按 **设置** → **电源** → **关机**。
  - Windows 7: 单击或点按 **开始**  → **关机**。

 **注:** 如果您使用其它操作系统, 请参阅操作系统的说明文件, 了解关机说明。

- 3 断开计算机和所有连接的设备与各自电源插座的连接。
- 4 断开所有电缆 (如电话电缆、网络电缆等) 与计算机的连接。
- 5 断开所有连接的设备 and 外围设备 (如键盘、鼠标、显示器等) 与计算机的连接。
- 6 从计算机中卸下所有介质卡和光盘 (如果适用)。
- 7 为计算机断开所有连接后, 按住电源按钮 5 秒钟, 以导去系统板上的残留电量。


 **小心:** 将计算机置于平坦、柔软、清洁的表面上以避免刮擦显示屏。

- 8 将计算机正面朝下放置。

## 安全说明

遵循以下安全原则可防止您的计算机受到潜在损坏并确保您的人身安全。

 **警告:** 拆装计算机内部组件之前, 请阅读计算机附带的安全信息。有关安全最佳实践的其他信息, 请参阅 [dell.com/regulatory\\_compliance](http://dell.com/regulatory_compliance) 上的“合规性主页”。

 **警告:** 打开主机盖或面板前切断所有电源。执行完计算机组件拆装工作后, 装回所有护盖、面板和螺钉后再连接电源。

 **小心:** 确保工作台表面平整、整洁, 以防止损坏计算机。

- △ 小心: 持拿组件和插卡时, 请持拿其边缘, 切勿触碰插针和接点, 以避免损坏。
- △ 小心: 只有经过认证的服务技术人员才能卸下主机盖和接触计算机内部的任何组件。请参阅安全说明, 获取安全预防措施完整的相关信息, 以拆装计算机内部组件、防止静电放电。
- △ 小心: 触摸计算机内部任何组件之前, 请先触摸未上漆的金属表面 (例如计算机背面的金属) 以导去身上的静电。在操作过程中, 请不时触摸未上漆的金属表面, 以导去静电, 否则可能损坏内部组件。
- △ 小心: 断开电缆连接时, 请握住其插头或拉环, 请勿直接握住电缆。某些电缆接头配有锁梢或蝶形螺钉, 必须将其松开后才可断开电缆连接。断开电缆连接时, 请均匀用力, 避免弯折任何接头插针。连接电缆时, 确保端口和接头方向正确并对齐。
- △ 小心: 要断开网络电缆的连接, 请先从计算机上拔下网络电缆, 再将其从网络设备上拔下。
- △ 小心: 按下并弹出介质卡读取器中所有已安装的插卡。

## 建议工具

执行本说明文件中的步骤可能要求使用以下工具:

- 梅花槽螺丝刀
- 平头螺丝刀
- 塑料划片

# 拆装计算机内部组件之后

---



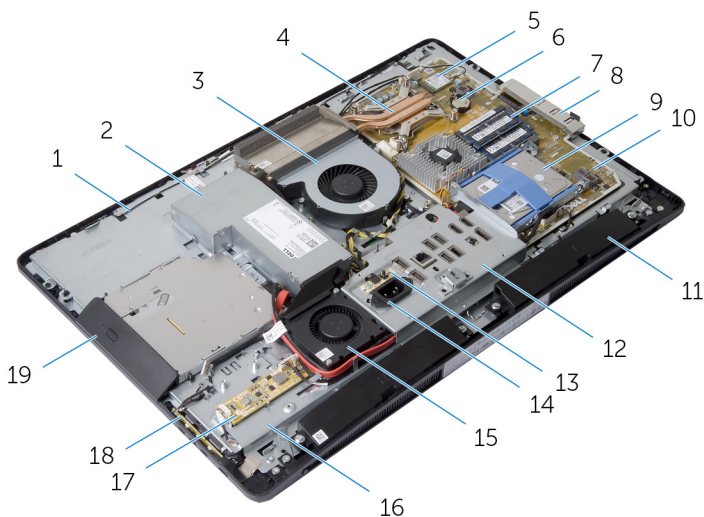
小心: 计算机内部遗留或松动的螺钉可能会严重损坏计算机。

- 1 拧上所有螺钉，并确保没有在计算机内部遗留任何螺钉。
- 2 连接所有外部设备、外围设备和您在拆装计算机之前卸下的电缆。
- 3 装回所有介质卡、光盘和您在拆装计算机之前卸下的任何其他部件。
- 4 将计算机和所有已连接设备连接至电源插座。
- 5 打开计算机电源。

# 技术概览

**警告:** 拆装计算机内部组件之前, 请阅读计算机附带的安全信息, 并按照[拆装计算机内部组件之前](#)中的步骤进行操作。拆装计算机内部组件之后, 请按照[拆装计算机内部组件之后](#)中的说明进行操作。有关更多最佳安全操作信息, 请参阅 [dell.com/regulatory\\_compliance](http://dell.com/regulatory_compliance) 上的 Regulatory Compliance (管制标准) 主页。

## 计算机内部视图

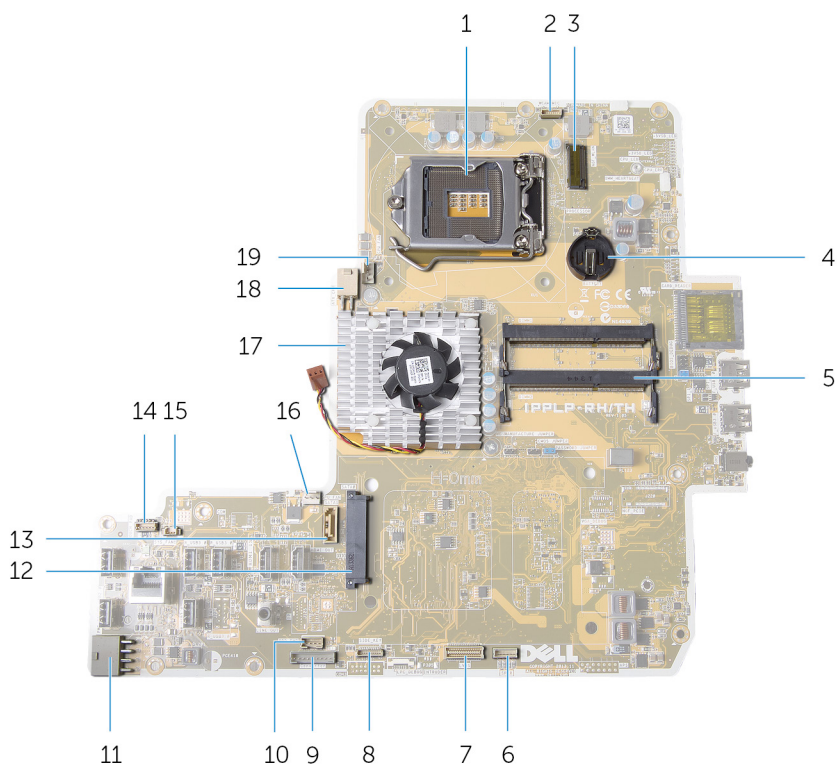


- |    |            |    |           |
|----|------------|----|-----------|
| 1  | 天线 (2 根)   | 2  | 电源装置      |
| 3  | 处理器风扇      | 4  | 处理器散热器    |
| 5  | 无线网卡       | 6  | 币形电池      |
| 7  | 内存模块 (2 个) | 8  | 侧面 I/O 支架 |
| 9  | 硬盘驱动器部件    | 10 | 系统板       |
| 11 | 扬声器 (2 个)  | 12 | I/O 支架    |
| 13 | 电源设备诊断板    | 14 | 电源端口      |

- 15 电源设备风扇
- 17 转换板
- 19 光盘驱动器部件

- 16 显示屏面板基座
- 18 控制按钮板

## 系统板组件



- 1 处理器插槽
- 2 摄像头电缆连接器
- 3 小型插卡插槽
- 4 币形电池电池槽
- 5 内存模块连接器 (2 个)
- 6 扬声器电缆连接器
- 7 显示屏电缆连接器
- 8 控制按钮板电缆连接器
- 9 转换板电缆连接器
- 10 光盘驱动器电源电缆连接器

- |    |              |    |            |
|----|--------------|----|------------|
| 11 | 主电源电缆连接器     | 12 | 硬盘驱动器连接器   |
| 13 | 光盘驱动器数据电缆连接器 | 14 | 触摸控制板电缆连接器 |
| 15 | 电源设备风扇电缆连接器  | 16 | 视频卡风扇电缆连接器 |
| 17 | 视频卡散热器       | 18 | 处理器电源电缆连接器 |
| 19 | 处理器风扇电缆连接器   |    |            |

# 卸下支架部件

**⚠ 警告:** 拆装计算机内部组件之前，请阅读计算机附带的安全信息，并按照[拆装计算机内部组件之前](#)中的步骤进行操作。拆装计算机内部组件之后，请按照[拆装计算机内部组件之后](#)中的说明进行操作。有关更多最佳安全操作信息，请参阅 [dell.com/regulatory\\_compliance](http://dell.com/regulatory_compliance) 上的 Regulatory Compliance（管制标准）主页。

## 步骤

- 1 按下支架释放按钮以释放支架。
- 2 向上转动支架，然后将支架部件从计算机上卸下。



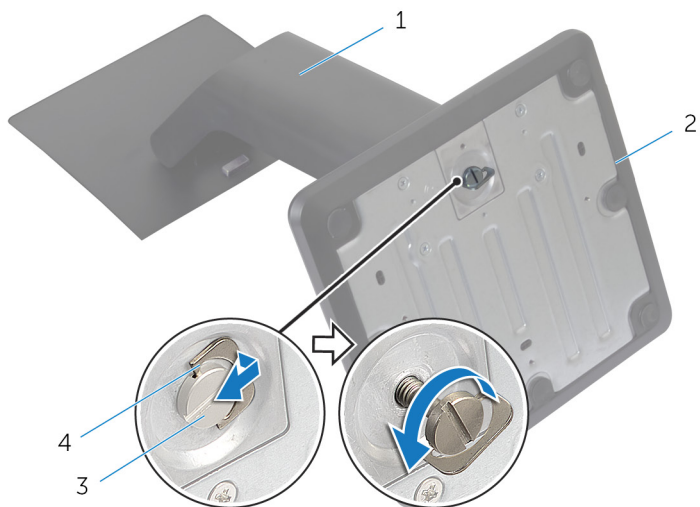
- 1 支架释放按钮

如果您需要从支架部件上卸下支架基座或支架提升板，请按照以下步骤进行操作：

- 3 释放支架基座上的螺钉手柄。



- 4 使用螺钉手柄，拧松将支架基座固定至支架提升板的指旋固定螺钉。



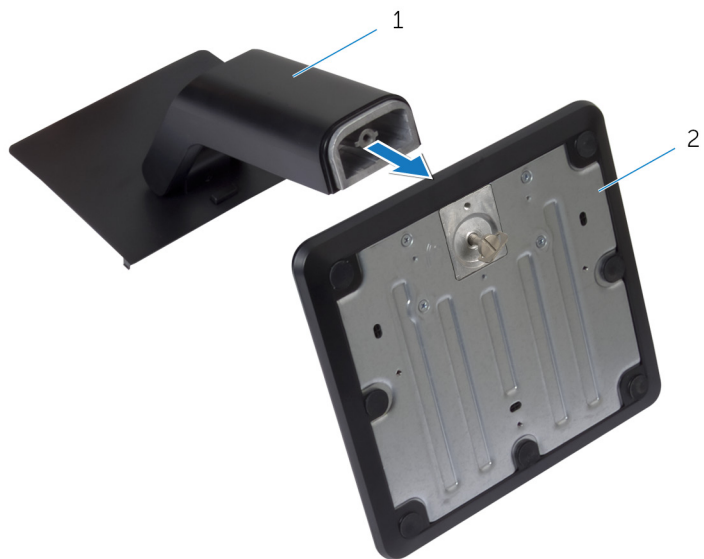
1 支架提升板

2 支架基座

3 固定指旋螺钉

4 螺钉手柄

5 将支架基座从支架提升板中滑出。




1 支架提升板

2 支架基座

# 装回支架部件

---

 **警告:** 拆装计算机内部组件之前，请阅读计算机附带的安全信息，并按照[拆装计算机内部组件之前](#)中的步骤进行操作。拆装计算机内部组件之后，请按照[拆装计算机内部组件之后](#)中的说明进行操作。有关更多最佳安全操作信息，请参阅 [dell.com/regulatory\\_compliance](http://dell.com/regulatory_compliance) 上的 Regulatory Compliance（管制标准）主页。

## 步骤

- 1 将支架部件上的卡舌滑入后盖上的插槽中。
- 2 降下支架部件以将其锁定到位。  
如果您已从支架提升板上卸下支架基座，请执行以下步骤：
- 3 将支架基座上的指旋固定螺钉与支架提升板上的螺孔对齐并拧紧。
- 4 折叠支架基座上的螺钉手柄。

# 卸下后盖

**⚠ 警告:** 拆装计算机内部组件之前, 请阅读计算机附带的安全信息, 并按照[拆装计算机内部组件之前](#)中的步骤进行操作。拆装计算机内部组件之后, 请按照[拆装计算机内部组件之后](#)中的说明进行操作。有关更多最佳安全操作信息, 请参阅 [dell.com/regulatory\\_compliance](http://dell.com/regulatory_compliance) 上的 Regulatory Compliance (管制标准) 主页。

## 前提条件

卸下[支架部件](#)。

## 步骤

**⚠ 小心:** 请勿卸下主机盖, 除非您需要安装计算机的内部附件。

- 1 将释放门锁滑到由一个圆圈指示的解锁位置。



1 右侧释放门锁

2 左侧释放门锁

- 2 使用塑料划片, 从光盘驱动器区域开始将后盖撬离显示屏挡板。

**3** 将后盖脱离计算机。




1 塑料划片

2 后盖

# 装回后盖

---

 **警告:** 拆装计算机内部组件之前，请阅读计算机附带的安全信息，并按照[拆装计算机内部组件之前](#)中的步骤进行操作。拆装计算机内部组件之后，请按照[拆装计算机内部组件之后](#)中的说明进行操作。有关更多最佳安全操作信息，请参阅 [dell.com/regulatory\\_compliance](http://dell.com/regulatory_compliance) 上的 Regulatory Compliance（管制标准）主页。

## 步骤

- 1 将后盖上的卡舌与显示屏挡板上的插槽对齐，然后将后盖卡入到位。
- 2 将释放门锁滑动到锁定位置。

## 完成条件

装回[支架部件](#)。

# 卸下扬声器护盖

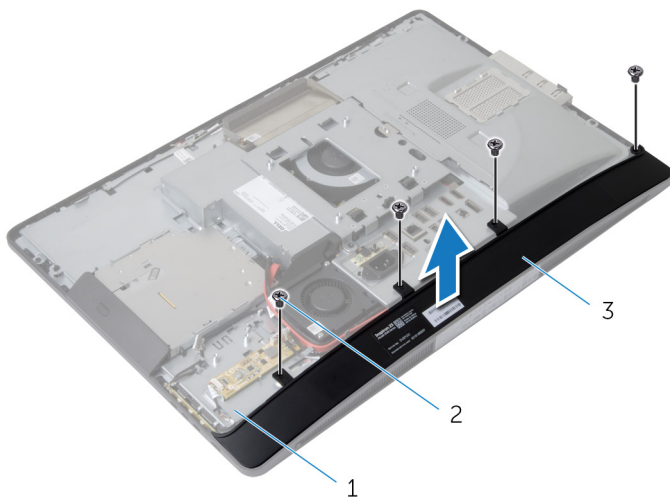
**⚠ 警告:** 拆装计算机内部组件之前, 请阅读计算机附带的安全信息, 并按照[拆装计算机内部组件之前](#)中的步骤进行操作。拆装计算机内部组件之后, 请按照[拆装计算机内部组件之后](#)中的说明进行操作。有关更多最佳安全操作信息, 请参阅 [dell.com/regulatory\\_compliance](http://dell.com/regulatory_compliance) 上的 Regulatory Compliance (管制标准) 主页。

## 前提条件

- 1 卸下[支架部件](#)。
- 2 卸下[后盖](#)。

## 步骤


- 1 拧下将扬声器护盖固定至显示屏面板基座的螺钉。
- 2 将扬声器护盖提离计算机。



- |           |            |
|-----------|------------|
| 1 显示屏面板基座 | 2 螺钉 (4 颗) |
| 3 扬声器护盖   |            |

# 装回扬声器护盖

---

 **警告:** 拆装计算机内部组件之前，请阅读计算机附带的安全信息，并按照[拆装计算机内部组件之前](#)中的步骤进行操作。拆装计算机内部组件之后，请按照[拆装计算机内部组件之后](#)中的说明进行操作。有关更多最佳安全操作信息，请参阅 [dell.com/regulatory\\_compliance](http://dell.com/regulatory_compliance) 上的 Regulatory Compliance（管制标准）主页。

## 步骤

- 1 将扬声器护盖上的螺孔与显示屏面板基座上的螺孔对齐。
- 2 拧上将扬声器护盖固定至显示屏面板基座的螺钉。

## 完成条件

- 1 装回[后盖](#)。
- 2 装回[支架部件](#)。



# 卸下扬声器

---

 **警告:** 拆装计算机内部组件之前，请阅读计算机附带的安全信息，并按照[拆装计算机内部组件之前](#)中的步骤进行操作。拆装计算机内部组件之后，请按照[拆装计算机内部组件之后](#)中的说明进行操作。有关更多最佳安全操作信息，请参阅 [dell.com/regulatory\\_compliance](http://dell.com/regulatory_compliance) 上的 Regulatory Compliance（管制标准）主页。

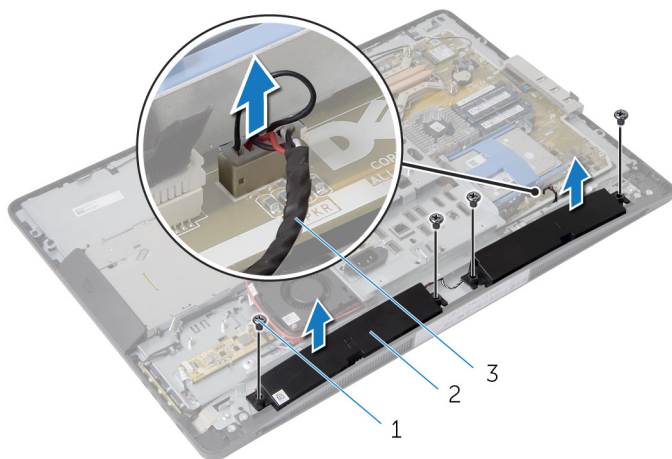
## 前提条件

- 1 卸下[支架部件](#)。
- 2 卸下[后盖](#)。
- 3 卸下[扬声器护盖](#)。

## 步骤

- 1 断开扬声器电缆与系统板的连接。
- 2 请记下扬声器电缆布线，并将电缆从布线导向器中拔出。
- 3 拧下将扬声器固定至显示屏面板基座的螺钉。

4 将扬声器提离显示屏面板基座。




1 螺钉（4 颗）

2 扬声器（2 个）

3 扬声器电缆

# 装回扬声器

---

 **警告:** 拆装计算机内部组件之前, 请阅读计算机附带的安全信息, 并按照[拆装计算机内部组件之前](#)中的步骤进行操作。拆装计算机内部组件之后, 请按照[拆装计算机内部组件之后](#)中的说明进行操作。有关更多最佳安全操作信息, 请参阅 [dell.com/regulatory\\_compliance](http://dell.com/regulatory_compliance) 上的 Regulatory Compliance (管制标准) 主页。

## 步骤

- 1 将扬声器上的螺孔与显示屏面板基座上的螺孔对齐。
- 2 拧上将扬声器固定至显示屏面板基座的螺钉。
- 3 将扬声器电缆穿过显示屏面板基座上的布线导向器。
- 4 将扬声器电缆连接到系统板。

## 完成条件

- 1 装回[扬声器护盖](#)。
- 2 装回[后盖](#)。
- 3 装回[支架部件](#)。

# 卸下内存模块

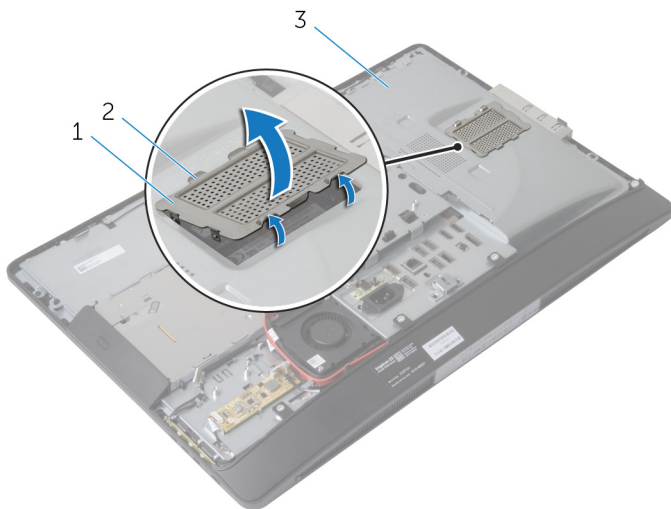
**警告:** 拆装计算机内部组件之前, 请阅读计算机附带的安全信息, 并按照[拆装计算机内部组件之前](#)中的步骤进行操作。拆装计算机内部组件之后, 请按照[拆装计算机内部组件之后](#)中的说明进行操作。有关更多最佳安全操作信息, 请参阅 [dell.com/regulatory\\_compliance](http://dell.com/regulatory_compliance) 上的 Regulatory Compliance (管制标准) 主页。

## 前提条件

- 1 卸下[支架部件](#)。
- 2 卸下[后盖](#)。

## 步骤

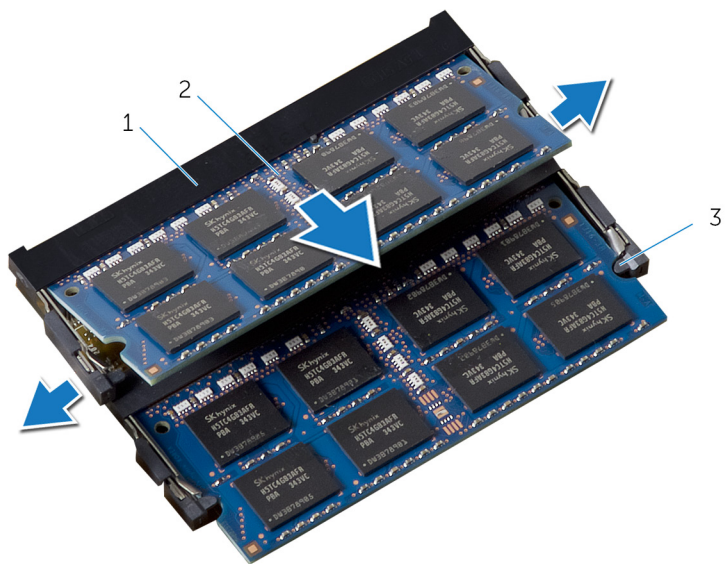
- 1 使用卡舌, 将内存模块护罩撬离系统板护罩。



- |          |            |
|----------|------------|
| 1 内存模块护罩 | 2 卡舌 (6 个) |
| 3 系统板护罩  |            |

- 2 请用指尖小心拨开内存模块连接器两端的固定夹, 直至内存模块弹起。

3 从内存模块连接器中卸下内存模块。



1 内存模块连接器

2 内存模块（2个）

3 固定夹（4个）

# 装回内存模块


---

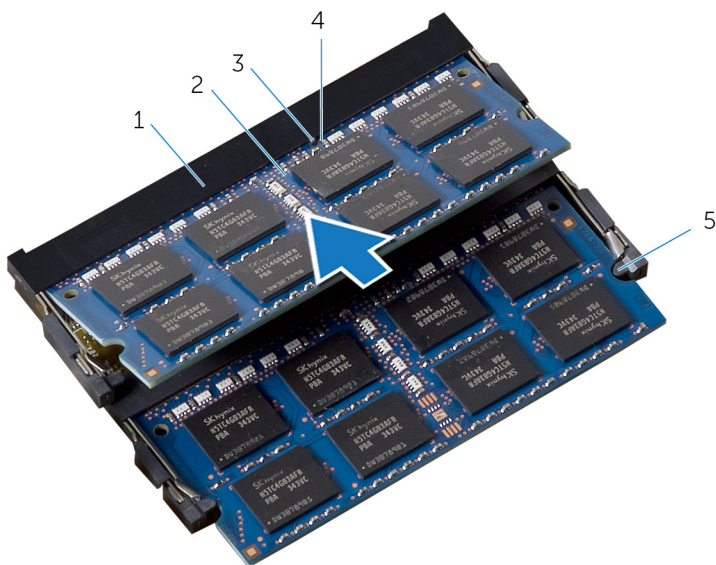


警告: 拆装计算机内部组件之前, 请阅读计算机附带的安全信息, 并按照[拆装计算机内部组件之前](#)中的步骤进行操作。拆装计算机内部组件之后, 请按照[拆装计算机内部组件之后](#)中的说明进行操作。有关更多最佳安全操作信息, 请参阅 [dell.com/regulatory\\_compliance](http://dell.com/regulatory_compliance) 上的 Regulatory Compliance (管制标准) 主页。

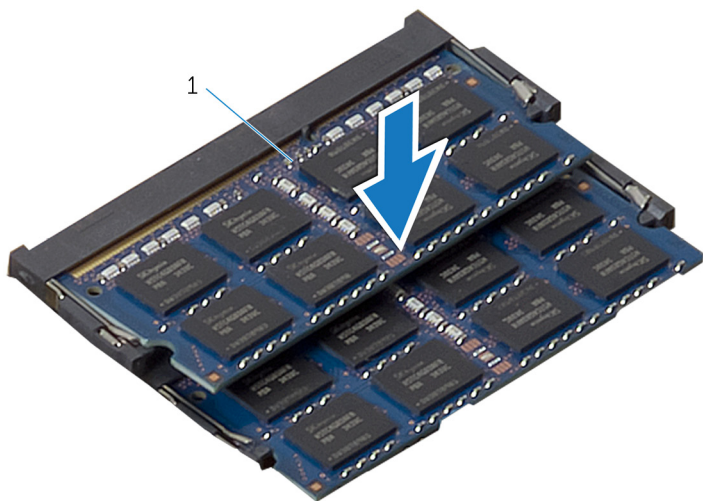
## 步骤

- 1 将内存模块上的槽口与内存模块连接器上的卡舌对齐。
- 2 将内存模块插入内存模块连接器，然后向下按压内存模块，直至其卡入到位。

 **注:** 如果未听到咔嗒声，请卸下内存模块并重新安装。



- |           |            |
|-----------|------------|
| 1 内存模块连接器 | 2 内存模块（2个） |
| 3 卡舌      | 4 槽口       |
| 5 固定夹（4个） |            |



1 内存模块（2个）

3 将内存模块护罩上的卡舌滑入系统板护罩上的卡舌下，直至完全固定到位。

## 完成条件

- 1 装回[后盖](#)。
- 2 装回[支架部件](#)。



# 卸下系统板护罩

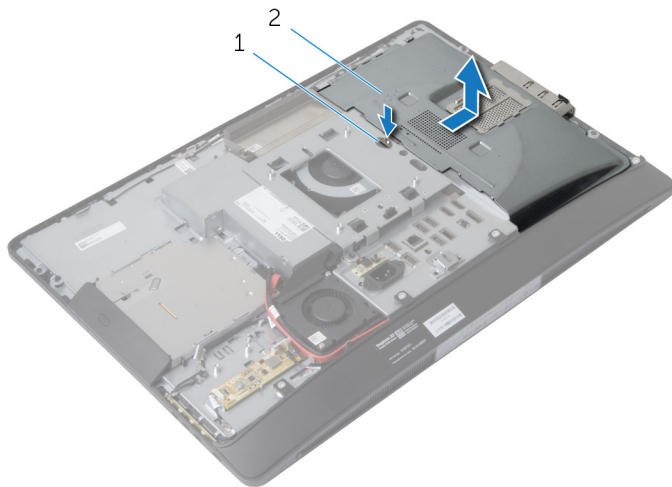
**警告:** 拆装计算机内部组件之前, 请阅读计算机附带的安全信息, 并按照[拆装计算机内部组件之前](#)中的步骤进行操作。拆装计算机内部组件之后, 请按照[拆装计算机内部组件之后](#)中的说明进行操作。有关更多最佳安全操作信息, 请参阅 [dell.com/regulatory\\_compliance](http://dell.com/regulatory_compliance) 上的 Regulatory Compliance (管制标准) 主页。

## 前提条件

- 1 卸下[支架部件](#)。
- 2 卸下[后盖](#)。

## 步骤

- 1 向下按压固定卡舌, 然后滑动系统板护罩, 以将其从显示屏面板基座上的插槽释放。
- 2 将系统板护罩提离计算机。




1 固定卡舌

2 系统板护罩

# 装回系统板护罩

---

 **警告:** 拆装计算机内部组件之前, 请阅读计算机附带的安全信息, 并按照[拆装计算机内部组件之前](#)中的步骤进行操作。拆装计算机内部组件之后, 请按照[拆装计算机内部组件之后](#)中的说明进行操作。有关更多最佳安全操作信息, 请参阅 [dell.com/regulatory\\_compliance](http://dell.com/regulatory_compliance) 上的 Regulatory Compliance (管制标准) 主页。

## 步骤


- 1 对齐系统板护罩并将其置于显示屏面板基座上。
- 2 将系统板护罩上的卡舌滑入显示屏面板基座上的插槽中, 直至其卡入到位。


## 完成条件


- 1 装回[后盖](#)。
- 2 装回[支架部件](#)。

# 卸下硬盘驱动器

---

 警告: 拆装计算机内部组件之前, 请阅读计算机附带的安全信息, 并按照[拆装计算机内部组件之前](#)中的步骤进行操作。拆装计算机内部组件之后, 请按照[拆装计算机内部组件之后](#)中的说明进行操作。有关更多最佳安全操作信息, 请参阅 [dell.com/regulatory\\_compliance](http://dell.com/regulatory_compliance) 上的 Regulatory Compliance (管制标准) 主页。

 小心: 硬盘驱动器极易损坏。处理硬盘驱动器时应务必小心。

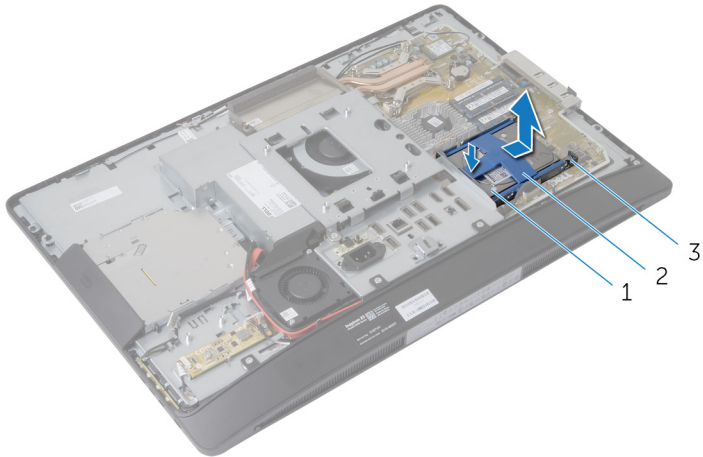
 小心: 为了避免数据丢失, 计算机处于睡眠或打开状态时, 请勿卸下硬盘驱动器。

## 前提条件

- 1 卸下[支架部件](#)。
- 2 卸下[后盖](#)。
- 3 卸下[系统板护罩](#)。

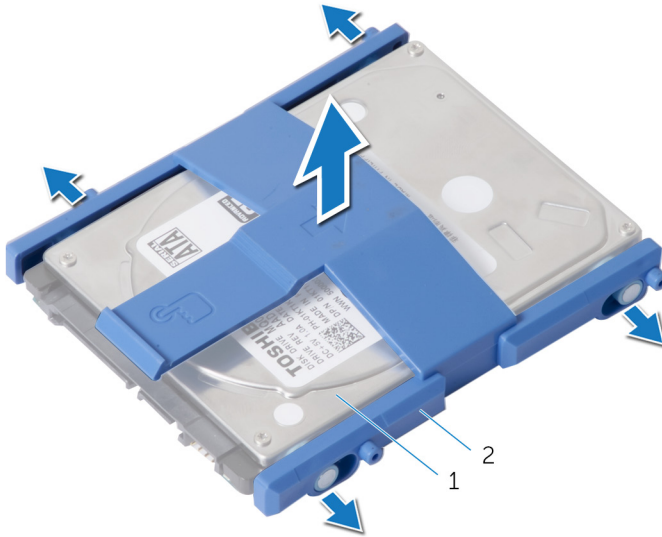
## 步驟

- 1 Press down on the hard-drive bracket and slide the hard-drive assembly to release it from the hard-drive cage.
- 2 Lift the hard-drive assembly off the hard-drive cage.



- |   |                     |   |                    |
|---|---------------------|---|--------------------|
| 1 | hard-drive assembly | 2 | hard-drive bracket |
| 3 | hard-drive cage     |   |                    |

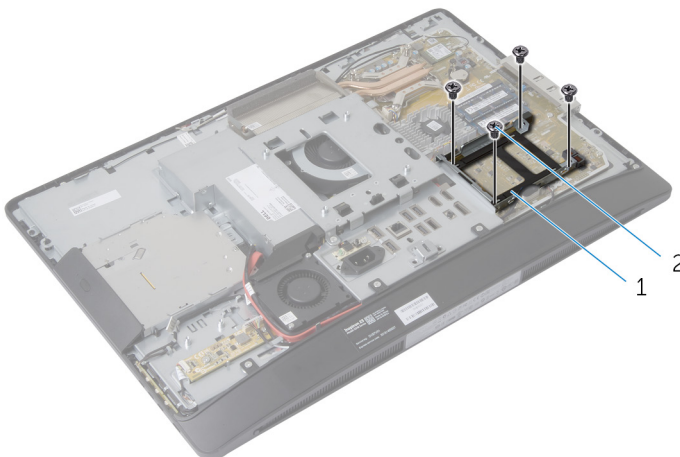
- 3** Gently pry the hard-drive bracket off the hard drive.



1 hard-drive

2 hard-drive bracket

- 4** Remove the screws that secure the hard-drive cage to the system board.  
**5** Lift the hard-drive cage off the system board.





1 hard-drive cage

2 screws (4)

# 装回硬盘驱动器

---

 **警告:** 拆装计算机内部组件之前, 请阅读计算机附带的安全信息, 并按照[拆装计算机内部组件之前](#)中的步骤进行操作。拆装计算机内部组件之后, 请按照[拆装计算机内部组件之后](#)中的说明进行操作。有关更多最佳安全操作信息, 请参阅 [dell.com/regulatory\\_compliance](http://dell.com/regulatory_compliance) 上的 Regulatory Compliance (管制标准) 主页。

 **小心:** 硬盘驱动器极易损坏。处理硬盘驱动器时应务必小心。


## 步骤

- 1 将硬盘驱动器固定框架上的螺孔与系统板上的螺孔对齐。
- 2 拧上将硬盘驱动器固定框架固定至系统板的螺钉。
- 3 将硬盘驱动器支架装回到硬盘驱动器。
- 4 将硬盘驱动器部件上的卡舌与硬盘驱动器固定框架上的插槽对齐。
- 5 将硬盘驱动器部件滑入硬盘驱动器固定框架, 直至其卡入到位。

## 完成条件

- 1 装回[系统板护罩](#)。
- 2 装回[后盖](#)。
- 3 装回[支架部件](#)。

# 卸下 VESA 固定支架

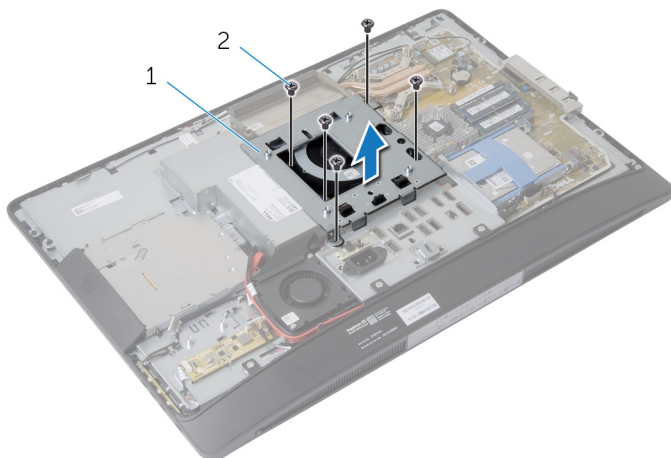
 警告: 拆装计算机内部组件之前, 请阅读计算机附带的安全信息, 并按照[拆装计算机内部组件之前](#)中的步骤进行操作。拆装计算机内部组件之后, 请按照[拆装计算机内部组件之后](#)中的说明进行操作。有关更多最佳安全操作信息, 请参阅 [dell.com/regulatory\\_compliance](http://dell.com/regulatory_compliance) 上的 Regulatory Compliance (管制标准) 主页。

## 前提条件

- 1 卸下[支架部件](#)。
- 2 卸下[后盖](#)。
- 3 卸下[系统板护罩](#)。

## 步骤

- 1 拧下将 VESA 固定支架固定至显示屏面板基座的螺钉。
- 2 将 VESA 固定支架提高显示屏面板基座。




1 VESA 固定支架

2 螺钉 (5 个)

# 装回 VESA 固定支架

---

 **警告:** 拆装计算机内部组件之前，请阅读计算机附带的安全信息，并按照[拆装计算机内部组件之前](#)中的步骤进行操作。拆装计算机内部组件之后，请按照[拆装计算机内部组件之后](#)中的说明进行操作。有关更多最佳安全操作信息，请参阅 [dell.com/regulatory\\_compliance](http://dell.com/regulatory_compliance) 上的 Regulatory Compliance（管制标准）主页。

## 步骤

- 1 将 VESA 固定支架上的螺孔与显示屏面板基座上的螺孔对齐。
- 2 拧上将 VESA 固定支架固定至显示屏面板基座的螺钉。

## 完成条件

- 1 装回[系统板护罩](#)。
- 2 装回[后盖](#)。
- 3 装回[支架部件](#)。



# 卸下控制按钮板

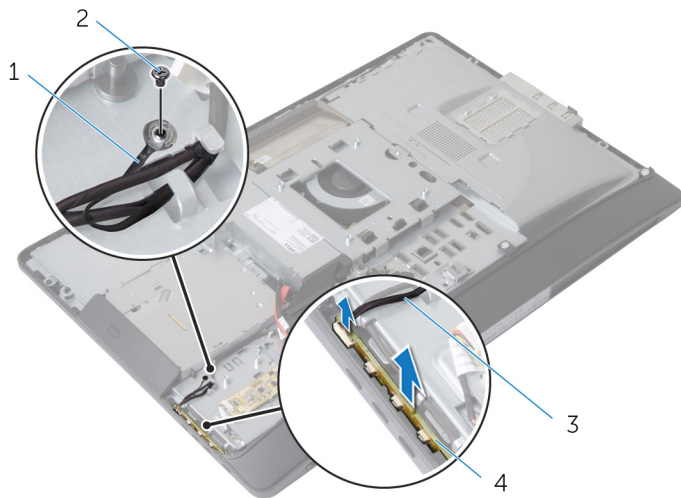
**⚠ 警告:** 拆装计算机内部组件之前, 请阅读计算机附带的安全信息, 并按照[拆装计算机内部组件之前](#)中的步骤进行操作。拆装计算机内部组件之后, 请按照[拆装计算机内部组件之后](#)中的说明进行操作。有关更多最佳安全操作信息, 请参阅 [dell.com/regulatory\\_compliance](http://dell.com/regulatory_compliance) 上的 Regulatory Compliance (管制标准) 主页。

## 前提条件

- 1 卸下[支架部件](#)。
- 2 卸下[后盖](#)。

## 步骤


- 1 拧下将接地电缆连接至显示屏面板基座的螺钉。
- 2 小心地撬起控制按钮板, 然后将其提离显示屏挡板。
- 3 断开控制按钮板电缆与控制按钮板上的连接器的连接。



- |           |         |
|-----------|---------|
| 1 接地电缆    | 2 螺钉    |
| 3 控制按钮板电缆 | 4 控制按钮板 |

# 装回控制按钮板

---

 **警告:** 拆装计算机内部组件之前，请阅读计算机附带的安全信息，并按照[拆装计算机内部组件之前](#)中的步骤进行操作。拆装计算机内部组件之后，请按照[拆装计算机内部组件之后](#)中的说明进行操作。有关更多最佳安全操作信息，请参阅 [dell.com/regulatory\\_compliance](http://dell.com/regulatory_compliance) 上的 Regulatory Compliance（管制标准）主页。

## 步骤

- 1 将控制按钮板电缆连接至控制按钮板上的连接器。
- 2 将控制按钮板装回到显示屏挡板上的插槽中。
- 3 将接地电缆上的螺孔与显示屏面板基座上的螺孔对齐。
- 4 拧上将接地电缆固定至显示屏面板基座的螺钉。

## 完成条件

- 1 装回[后盖](#)。
- 2 装回[支架部件](#)。

# 卸下转换板

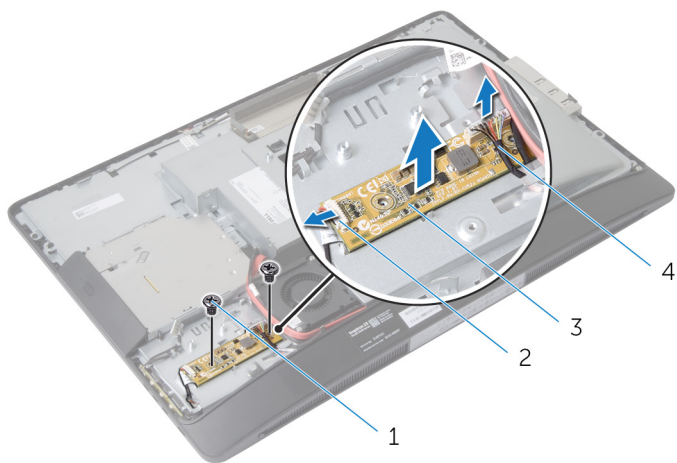
**警告:** 拆装计算机内部组件之前, 请阅读计算机附带的安全信息, 并按照[拆装计算机内部组件之前](#)中的步骤进行操作。拆装计算机内部组件之后, 请按照[拆装计算机内部组件之后](#)中的说明进行操作。有关更多最佳安全操作信息, 请参阅 [dell.com/regulatory\\_compliance](http://dell.com/regulatory_compliance) 上的 Regulatory Compliance (管制标准) 主页。

## 前提条件

- 1 卸下[支架部件](#)。
- 2 卸下[后盖](#)。

## 步骤


- 1 断开转换板电缆和显示屏背光灯电缆与转换板上连接器的连接。
- 2 拧下将转换器板固定至显示屏面板基座的螺钉。
- 3 将转换板提离显示屏面板基座。



- |            |            |
|------------|------------|
| 1 螺钉 (2 个) | 2 显示屏背光灯电缆 |
| 3 转换板      | 4 转换板电缆    |

# 装回转换板

---

 **警告:** 拆装计算机内部组件之前, 请阅读计算机附带的安全信息, 并按照[拆装计算机内部组件之前](#)中的步骤进行操作。拆装计算机内部组件之后, 请按照[拆装计算机内部组件之后](#)中的说明进行操作。有关更多最佳安全操作信息, 请参阅 [dell.com/regulatory\\_compliance](http://dell.com/regulatory_compliance) 上的 Regulatory Compliance (管制标准) 主页。

## 步骤


- 1 将转换板上的螺孔与显示屏面板基座上的螺孔对齐。
- 2 拧上将转换板固定至显示屏面板基座的螺钉。
- 3 将转换板电缆和显示屏背光灯电缆连接至转换板上的连接器。

## 完成条件

- 1 装回[后盖](#)。
- 2 装回[支架部件](#)。

# 卸下电源设备诊断板

---

 警告: 拆装计算机内部组件之前, 请阅读计算机附带的安全信息, 并按照[拆装计算机内部组件之前](#)中的步骤进行操作。拆装计算机内部组件之后, 请按照[拆装计算机内部组件之后](#)中的说明进行操作。有关更多最佳安全操作信息, 请参阅 [dell.com/regulatory\\_compliance](http://dell.com/regulatory_compliance) 上的 Regulatory Compliance (管制标准) 主页。

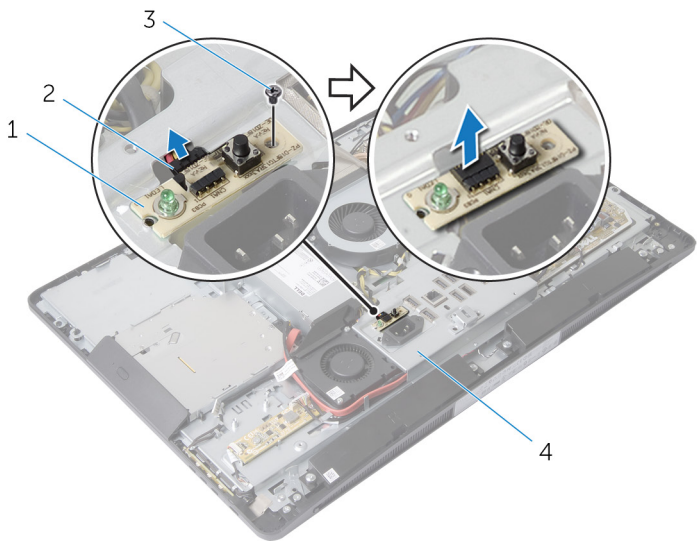
## 前提条件

- 1 卸下[支架部件](#)。
- 2 卸下[后盖](#)。
- 3 卸下[系统板护罩](#)。
- 4 卸下[VESA 固定支架](#)。

## 步骤

- 1 断开电源设备诊断板电缆与电源设备诊断板的连接。
- 2 拧下将电源设备诊断板固定至 I/O 支架的螺钉。

3 将电源设备诊断板脱离 I/O 支架。



1 电源设备诊断板


2 电源设备诊断板电缆

3 螺钉

4 I/O 支架

# 装回电源设备诊断板

---

 **警告:** 拆装计算机内部组件之前，请阅读计算机附带的安全信息，并按照[拆装计算机内部组件之前](#)中的步骤进行操作。拆装计算机内部组件之后，请按照[拆装计算机内部组件之后](#)中的说明进行操作。有关更多最佳安全操作信息，请参阅 [dell.com/regulatory\\_compliance](http://dell.com/regulatory_compliance) 上的 Regulatory Compliance（管制标准）主页。

## 步骤


- 1 将电源设备诊断板电缆连接至电源设备诊断板上的连接器。
- 2 将电源设备诊断板上的螺孔与 I/O 支架上的螺孔对齐。
- 3 拧上将电源设备诊断板固定至 I/O 支架的螺钉。

## 完成条件

- 1 装回 [VESA 固定支架](#)。
- 2 装回 [系统板护罩](#)。
- 3 装回 [后盖](#)。
- 4 装回 [支架部件](#)。

# 卸下麦克风

---

 **警告:** 拆装计算机内部组件之前，请阅读计算机附带的安全信息，并按照[拆装计算机内部组件之前](#)中的步骤进行操作。拆装计算机内部组件之后，请按照[拆装计算机内部组件之后](#)中的说明进行操作。有关更多最佳安全操作信息，请参阅 [dell.com/regulatory\\_compliance](http://dell.com/regulatory_compliance) 上的 Regulatory Compliance（管制标准）主页。

## 前提条件

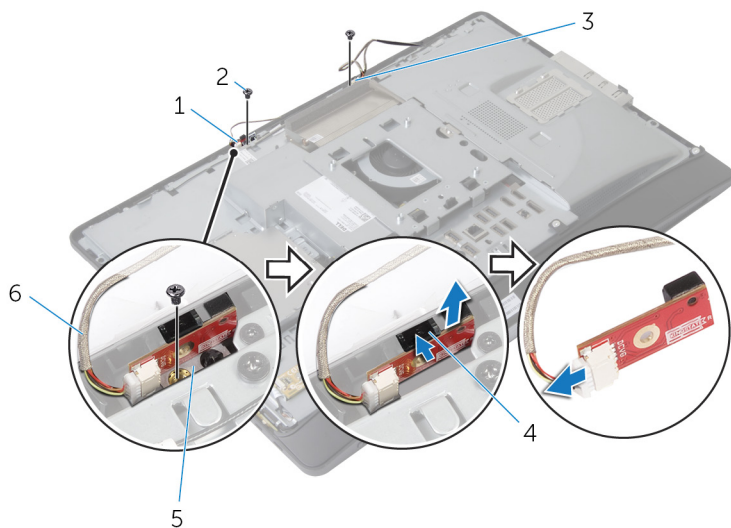
- 1 卸下[支架部件](#)。
- 2 卸下[后盖](#)。

## 步骤

- 1 拧下将麦克风支架固定至麦克风的螺钉。
- 2 将麦克风支架提离显示屏挡板。
- 3 按下固定卡舌以释放麦克风，然后将麦克风从显示屏挡板上的插槽中提出。



4 断开麦克风电缆与麦克风的连接。



1 右侧麦克风

2 螺钉 (2 个)

3 左侧麦克风


4 固定卡舌 (2 个)

5 麦克风支架 (2 个)

6 麦克风电缆 (2 根)

# 装回麦克风

---

 **警告:** 拆装计算机内部组件之前，请阅读计算机附带的安全信息，并按照[拆装计算机内部组件之前](#)中的步骤进行操作。拆装计算机内部组件之后，请按照[拆装计算机内部组件之后](#)中的说明进行操作。有关更多最佳安全操作信息，请参阅 [dell.com/regulatory\\_compliance](http://dell.com/regulatory_compliance) 上的 Regulatory Compliance（管制标准）主页。

## 步骤

- 1 将麦克风电缆连接至麦克风。
- 2 将麦克风滑入显示屏挡板上的插槽，并确保固定卡舌卡入到位。
- 3 将麦克风支架上的螺孔与显示屏挡板上的螺孔对齐。
- 4 拧上将麦克风支架固定至麦克风的螺钉。

## 完成条件

- 1 装回[后盖](#)。
- 2 装回[支架部件](#)。

# 卸下无线网卡



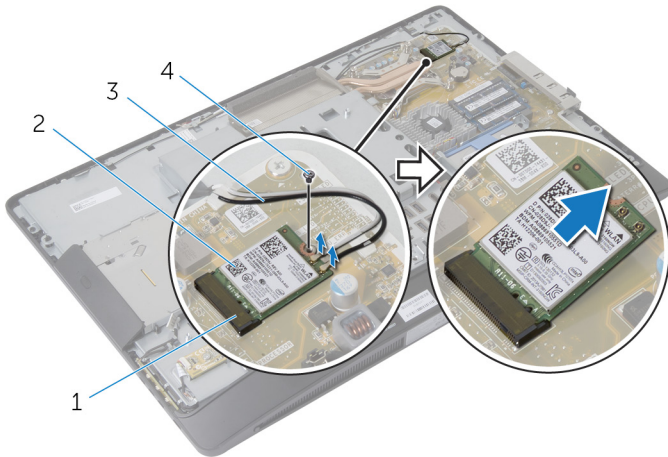
**警告:** 拆装计算机内部组件之前, 请阅读计算机附带的安全信息, 并按照[拆装计算机内部组件之前](#)中的步骤进行操作。拆装计算机内部组件之后, 请按照[拆装计算机内部组件之后](#)中的说明进行操作。有关更多最佳安全操作信息, 请参阅 [dell.com/regulatory\\_compliance](http://dell.com/regulatory_compliance) 上的 Regulatory Compliance (管制标准) 主页。

## 前提条件

- 1 卸下[支架部件](#)。
- 2 卸下[后盖](#)。
- 3 卸下[系统板护罩](#)。

## 步骤


- 1 断开天线电缆与无线网卡上的连接器的连接。
- 2 拧下将无线网卡固定至系统板的螺钉。
- 3 滑动无线网卡并将其从系统板上的小型插卡插槽中卸下。



- 1 小型插卡插槽
- 3 天线电缆

- 2 无线网卡
- 4 螺钉

# 装回无线网卡

 **警告:** 拆装计算机内部组件之前, 请阅读计算机附带的安全信息, 并按照[拆装计算机内部组件之前](#)中的步骤进行操作。拆装计算机内部组件之后, 请按照[拆装计算机内部组件之后](#)中的说明进行操作。有关更多最佳安全操作信息, 请参阅 [dell.com/regulatory\\_compliance](http://dell.com/regulatory_compliance) 上的 Regulatory Compliance (管制标准) 主页。

## 步骤

- 1 将无线网卡上的槽口与小型插卡插槽上的卡舌对齐。
- 2 以一定角度将无线网卡滑入小型插卡插槽。
- 3 向下按压无线网卡的另一端, 然后拧上用于将无线网卡固定至系统板的螺钉。
- 4 将天线电缆连接至无线网卡。

下表提供了您计算机支持的无线网卡的的天线电缆颜色方案:


无线网卡上的连接器	天线电缆颜色
主要电缆 (白色三角形)	白色
辅助 (黑色三角形)	黑色

## 完成条件

- 1 装回[系统板护罩](#)。
- 2 装回[后盖](#)。
- 3 装回[支架部件](#)。

# 取出币形电池

---


 **警告:** 拆装计算机内部组件之前, 请阅读计算机附带的安全信息, 并按照[拆装计算机内部组件之前](#)中的步骤进行操作。拆装计算机内部组件之后, 请按照[拆装计算机内部组件之后](#)中的说明进行操作。有关更多最佳安全操作信息, 请参阅 [dell.com/regulatory\\_compliance](http://dell.com/regulatory_compliance) 上的 Regulatory Compliance (管制标准) 主页。

 **小心:** 卸下币形电池后会将 BIOS 设置重设为默认值。建议您卸下币形电池前记下 BIOS 设置。

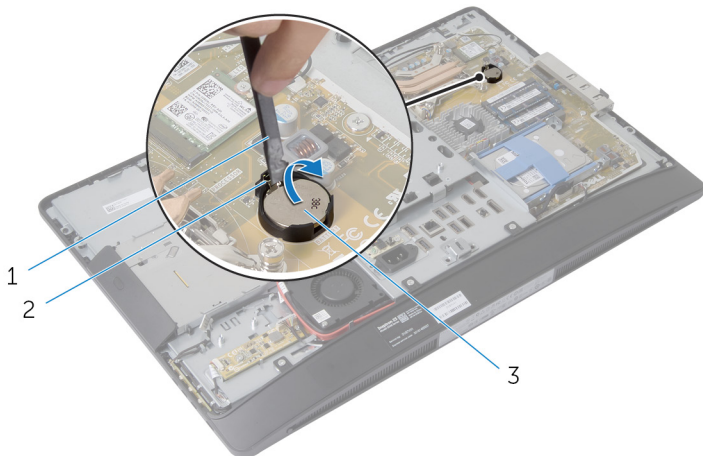
## 前提条件

- 1 装回[支架部件](#)。
- 2 装回[后盖](#)。
- 3 装回[系统板护罩](#)。

## 步骤

 小心: 卸下币形电池后会将 BIOS 设置重设为默认值。建议您卸下币形电池前记下 BIOS 设置。

- 1 找到系统板上的币形电池槽。有关详情，请参阅[系统板组件](#)。
- 2 使用塑料划片，按压固定夹使其脱离币形电池，直至币形电池弹出为止。




1 塑料划片

2 固定夹

3 币形电池

# 装回币形电池

---

 **警告:** 拆装计算机内部组件之前, 请阅读计算机附带的安全信息, 并按照[拆装计算机内部组件之前](#)中的步骤进行操作。拆装计算机内部组件之后, 请按照[拆装计算机内部组件之后](#)中的说明进行操作。有关更多最佳安全操作信息, 请参阅 [dell.com/regulatory\\_compliance](http://dell.com/regulatory_compliance) 上的 Regulatory Compliance (管制标准) 主页。

## 步骤

将币形电池正面朝上插入电池槽, 然后向下按压电池使其就位。

## 完成条件

- 1 装回[系统板护罩](#)。
- 2 装回[后盖](#)。
- 3 装回[支架部件](#)。

# 卸下 I/O 支架

---



警告: 拆装计算机内部组件之前, 请阅读计算机附带的安全信息, 并按照[拆装计算机内部组件之前](#)中的步骤进行操作。拆装计算机内部组件之后, 请按照[拆装计算机内部组件之后](#)中的说明进行操作。有关更多最佳安全操作信息, 请参阅 [dell.com/regulatory\\_compliance](http://dell.com/regulatory_compliance) 上的 Regulatory Compliance (管制标准) 主页。

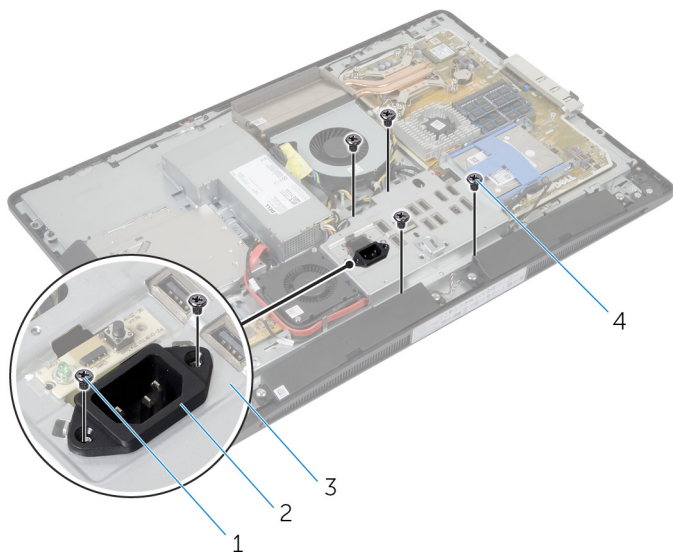
## 前提条件

- 1 卸下[支架部件](#)。
- 2 卸下[后盖](#)。
- 3 卸下[系统板护罩](#)。
- 4 卸下[VESA 固定支架](#)。
- 5 卸下[电源设备诊断板](#)。



## 步骤

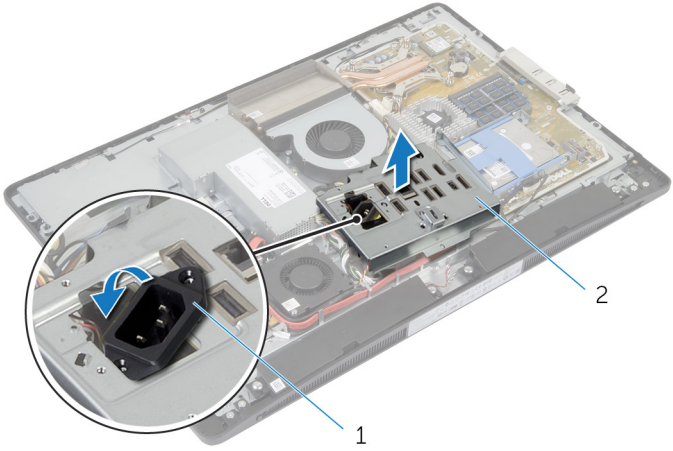
- 1 拧下将电源端口固定至 I/O 支架的螺钉。
- 2 拧下将 I/O 支架固定至显示屏面板基座的螺钉。



- |               |                 |
|---------------|-----------------|
| 1 电源端口螺钉（2 颗） | 2 电源端口          |
| 3 I/O 支架      | 4 I/O 支架螺钉（4 颗） |

- 3 轻轻提起 I/O 支架，然后滑动电源端口通过 I/O 支架。

4 将 I/O 支架提高显示屏面板基座。




1 电源端口

2 I/O 支架

# 装回 I/O 支架

---

 **警告:** 拆装计算机内部组件之前，请阅读计算机附带的安全信息，并按照[拆装计算机内部组件之前](#)中的步骤进行操作。拆装计算机内部组件之后，请按照[拆装计算机内部组件之后](#)中的说明进行操作。有关更多最佳安全操作信息，请参阅 [dell.com/regulatory\\_compliance](http://dell.com/regulatory_compliance) 上的 Regulatory Compliance（管制标准）主页。

## 步骤


- 1 滑动电源端口通过 I/O 支架。
- 2 将 I/O 支架上的螺孔与显示屏面板基座上的螺孔对齐。
- 3 拧上将 I/O 支架固定至显示屏面板基座的螺钉。
- 4 将电源端口上的螺孔与 I/O 支架上的螺孔对齐。
- 5 拧上将电源端口固定至 I/O 支架的螺钉。

## 完成条件

- 1 装回[电源设备诊断板](#)。
- 2 装回[VESA 固定支架](#)。
- 3 装回[系统板护罩](#)。
- 4 装回[后盖](#)。
- 5 装回[支架部件](#)。

# 卸下光盘驱动器

---

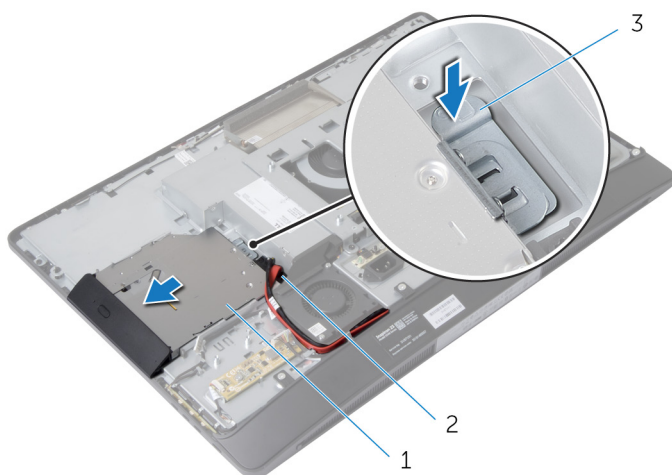
 **警告:** 拆装计算机内部组件之前，请阅读计算机附带的安全信息，并按照[拆装计算机内部组件之前](#)中的步骤进行操作。拆装计算机内部组件之后，请按照[拆装计算机内部组件之后](#)中的说明进行操作。有关更多最佳安全操作信息，请参阅 [dell.com/regulatory\\_compliance](http://dell.com/regulatory_compliance) 上的 Regulatory Compliance（管制标准）主页。

## 前提条件

- 1 卸下[支架部件](#)。
- 2 卸下[后盖](#)。
- 3 卸下[系统板护罩](#)。
- 4 卸下[VESA 固定支架](#)。
- 5 卸下[电源设备诊断板](#)。
- 6 卸下[I/O 支架](#)。

## 步骤

- 1 向下按压固定卡舌，然后滑动光盘驱动器部件以将其从插入器释放。



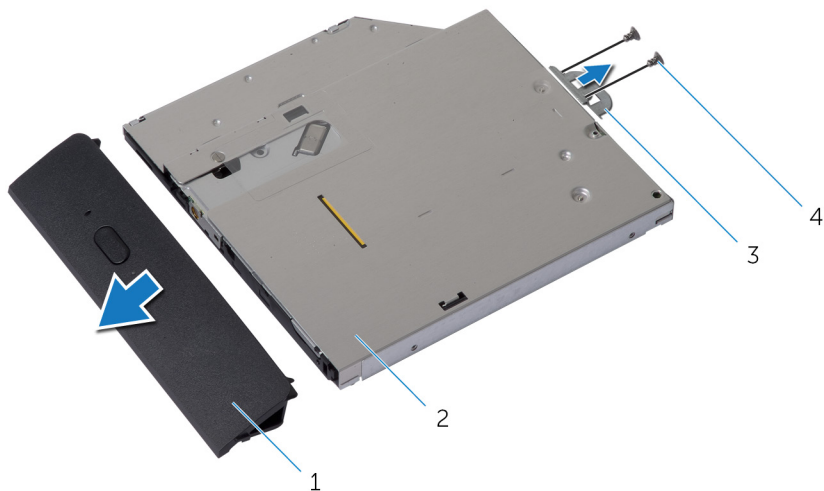
1 光盘驱动器部件

2 插入器

3 固定卡舌

- 2 向上转动光盘驱动器挡板，以将其从光盘驱动器部件上释放。
- 3 拧下将光盘驱动器支架固定至光盘驱动器的螺钉。

**4** 从光盘驱动器上卸下光盘驱动器支架。



1 光盘驱动器挡板

2 光盘驱动器

3 光盘驱动器支架

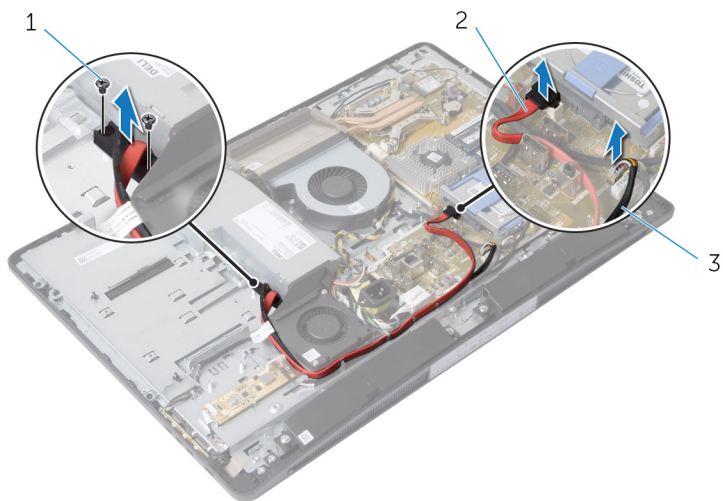
4 螺钉（2个）

**5** 断开电源电缆和数据电缆与系统板的连接。

**6** 拧下将插入器固定至显示屏面板基座的螺钉。

**7** 从显示屏面板基座上的布线导向器中取出电源电缆和数据电缆。

**8** 将插入器脱离显示屏面板基座。




1 螺钉（2个）

2 数据电缆

3 电源电缆

# 装回光盘驱动器

 **警告:** 拆装计算机内部组件之前, 请阅读计算机附带的安全信息, 并按照[拆装计算机内部组件之前](#)中的步骤进行操作。拆装计算机内部组件之后, 请按照[拆装计算机内部组件之后](#)中的说明进行操作。有关更多最佳安全操作信息, 请参阅 [dell.com/regulatory\\_compliance](http://dell.com/regulatory_compliance) 上的 Regulatory Compliance (管制标准) 主页。

## 步骤


- 1 将电源电缆和数据电缆穿过显示屏面板基座上的布线导向器。
- 2 将插入器上的螺孔与显示屏面板基座上的螺孔对齐。
- 3 拧上将插入器固定至显示屏面板基座的螺钉。
- 4 将电源电缆和数据电缆连接至系统板。
- 5 将光盘驱动器支架上的螺孔与光盘驱动器上的螺孔对齐。
- 6 拧上将光盘驱动器支架固定至光盘驱动器的螺钉。
- 7 将光盘驱动器挡板上的卡舌与光盘驱动器部件上的插槽对齐, 并将其卡入到位。
- 8 将光盘驱动器部件滑入光盘驱动器托架, 直至其卡入到位。

## 完成条件

- 1 装回 [I/O 支架](#)。
- 2 装回 [电源设备诊断板](#)。
- 3 装回 [VESA 固定支架](#)。
- 4 装回 [系统板护罩](#)。
- 5 装回 [后盖](#)。
- 6 装回 [支架部件](#)。



# 卸下电源设备风扇

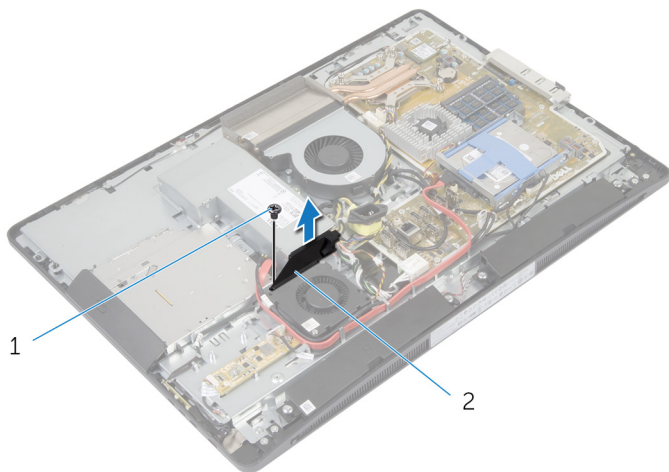
 警告: 拆装计算机内部组件之前, 请阅读计算机附带的安全信息, 并按照[拆装计算机内部组件之前](#)中的步骤进行操作。拆装计算机内部组件之后, 请按照[拆装计算机内部组件之后](#)中的说明进行操作。有关更多最佳安全操作信息, 请参阅 [dell.com/regulatory\\_compliance](http://dell.com/regulatory_compliance) 上的 Regulatory Compliance (管制标准) 主页。

## 前提条件

- 1 卸下[支架部件](#)。
- 2 卸下[后盖](#)。
- 3 卸下[系统板护罩](#)。
- 4 卸下[VESA 固定支架](#)。
- 5 卸下[电源设备诊断板](#)。
- 6 卸下[I/O 支架](#)。

## 步骤

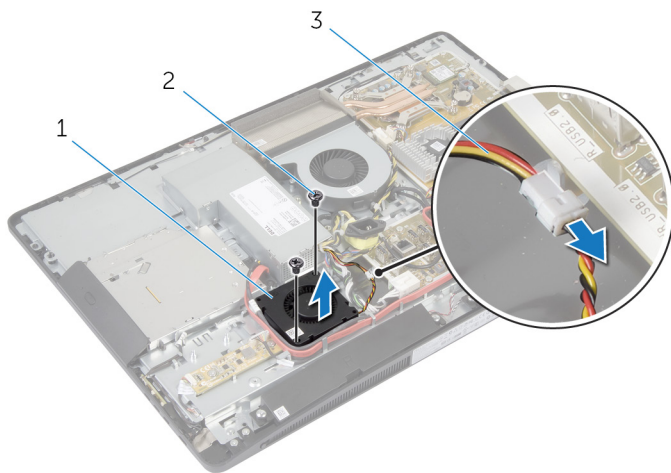
- 1 拧下将电源设备风扇支架固定至显示屏面板基座的螺钉。
- 2 将电源设备风扇支架提离显示屏面板基座。



1 螺钉

2 电源风扇支架

- 3 断开电源设备风扇电缆与电源装置连接。
- 4 拧下将电源设备风扇固定至显示屏面板基座的螺钉。



- |   |          |   |        |
|---|----------|---|--------|
| 1 | 电源设备风扇   | 2 | 螺钉（2个） |
| 3 | 电源设备风扇电缆 |   |        |

# 装回电源设备风扇

---



**警告:** 拆装计算机内部组件之前, 请阅读计算机附带的安全信息, 并按照[拆装计算机内部组件之前](#)中的步骤进行操作。拆装计算机内部组件之后, 请按照[拆装计算机内部组件之后](#)中的说明进行操作。有关更多最佳安全操作信息, 请参阅 [dell.com/regulatory\\_compliance](http://dell.com/regulatory_compliance) 上的 Regulatory Compliance (管制标准) 主页。

## 步骤


- 1 将电源设备风扇电缆连接至电源装置。
- 2 将电源设备风扇上的螺孔与显示屏面板基座上的螺孔对齐。
- 3 拧上将电源设备风扇固定至显示屏面板基座的螺钉。
- 4 将电源设备风扇支架上的螺孔与显示屏面板基座上的螺孔对齐。
- 5 拧上将电源设备风扇支架固定至显示屏面板基座的螺钉。

## 完成条件

- 1 装回 [I/O 支架](#)。
- 2 装回 [电源设备诊断板](#)。
- 3 装回 [VESA 固定支架](#)。
- 4 装回 [系统板护罩](#)。
- 5 装回 [后盖](#)。
- 6 装回 [支架部件](#)。

# 卸下电源设备

---

 警告: 拆装计算机内部组件之前, 请阅读计算机附带的安全信息, 并按照[拆装计算机内部组件之前](#)中的步骤进行操作。拆装计算机内部组件之后, 请按照[拆装计算机内部组件之后](#)中的说明进行操作。有关更多最佳安全操作信息, 请参阅 [dell.com/regulatory\\_compliance](http://dell.com/regulatory_compliance) 上的 Regulatory Compliance (管制标准) 主页。

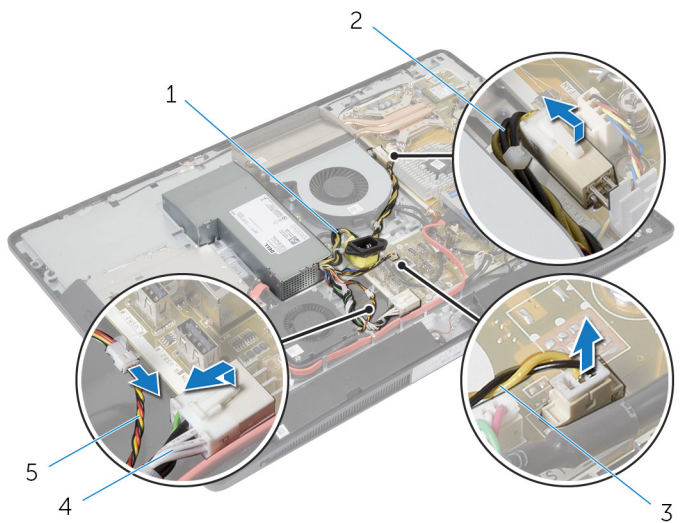
## 前提条件

- 1 卸下[支架部件](#)。
- 2 卸下[后盖](#)。
- 3 卸下[系统板护罩](#)。
- 4 卸下[VESA 固定支架](#)。
- 5 卸下[电源设备诊断板](#)。
- 6 卸下[I/O 支架](#)。

## 步骤

- 1 断开主电源电缆、处理器电源电缆和电源设备风扇电缆与系统板的连接。
- 2 从显示屏面板基座上的布线导向器中取出主电源电缆、处理器电源电缆和电源设备风扇电缆。
- 3 从显示屏面板基座上的布线导向器中取出电源端口电缆。

4 断开电源设备风扇电缆与电源装置的连接。



1 电源端口电缆

2 处理器电源电缆

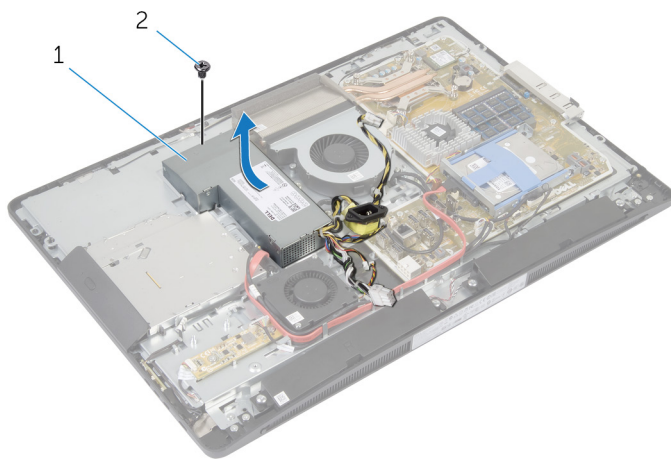
3 电源设备风扇电缆

4 主电源电缆

5 电源设备风扇电缆

5 拧下将电源装置固定至显示屏面板基座的螺钉。

6 滑动并提起电源装置，以将其从显示屏面板基座上释放。



1 电源装置

2 螺钉

# 装回电源装置

---

 **警告:** 拆装计算机内部组件之前, 请阅读计算机附带的安全信息, 并按照[拆装计算机内部组件之前](#)中的步骤进行操作。拆装计算机内部组件之后, 请按照[拆装计算机内部组件之后](#)中的说明进行操作。有关更多最佳安全操作信息, 请参阅 [dell.com/regulatory\\_compliance](http://dell.com/regulatory_compliance) 上的 Regulatory Compliance (管制标准) 主页。

## 步骤


- 1 将电源装置置于显示屏面板基座上, 然后将其滑入到位。
- 2 将电源装置上的螺孔和卡舌与显示屏面板基座上的螺孔和卡舌对齐。
- 3 拧上将电源装置固定至显示屏面板基座的螺钉。
- 4 将电源设备风扇电缆连接至电源装置。
- 5 将电源端口电缆穿过显示屏面板基座上的布线导向器。
- 6 将主电源电缆、处理器电源电缆和电源设备风扇电缆穿过显示屏面板基座上的布线导向器。
- 7 将主电源电缆、处理器电源电缆和电源设备风扇电缆连接至系统板。

## 完成条件

- 1 装回 [I/O 支架](#)。
- 2 装回 [电源设备诊断板](#)。
- 3 装回 [VESA 固定支架](#)。
- 4 装回 [系统板护罩](#)。
- 5 装回 [后盖](#)。
- 6 装回 [支架部件](#)。

# 卸下处理器散热器

---

 警告: 拆装计算机内部组件之前, 请阅读计算机附带的安全信息, 并按照[拆装计算机内部组件之前](#)中的步骤进行操作。拆装计算机内部组件之后, 请按照[拆装计算机内部组件之后](#)中的说明进行操作。有关更多最佳安全操作信息, 请参阅 [dell.com/regulatory\\_compliance](http://dell.com/regulatory_compliance) 上的 Regulatory Compliance (管制标准) 主页。

## 前提条件

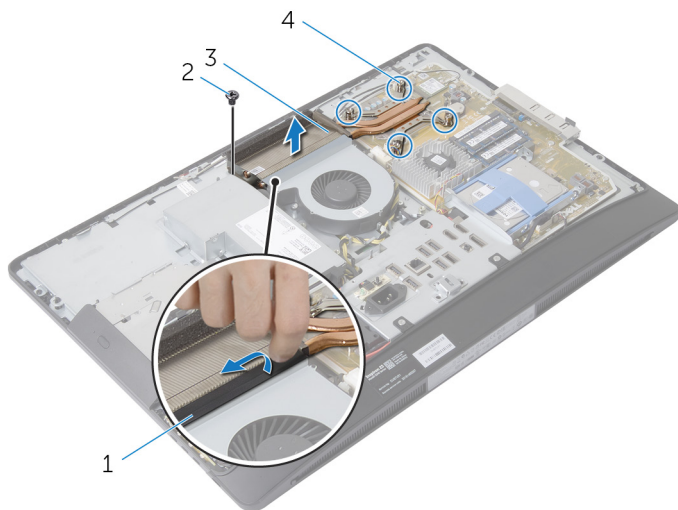
- 1 卸下[支架部件](#)。
- 2 卸下[后盖](#)。
- 3 卸下[系统板护罩](#)。
- 4 卸下[VESA 固定支架](#)。

## 步骤

- 1 拧松将处理器散热器固定至系统板的固定螺钉。
- 2 拧下将处理器散热器固定至显示屏面板基座的螺钉。
- 3 从处理器散热器和风扇上剥下聚酯薄膜。



4 将处理器散热器脱离系统板。



1 聚脂薄膜


2 螺钉

3 处理器散热器


4 固定螺钉 (4个)

# 装回处理器散热器

---

 **警告:** 拆装计算机内部组件之前, 请阅读计算机附带的安全信息, 并按照[拆装计算机内部组件之前](#)中的步骤进行操作。拆装计算机内部组件之后, 请按照[拆装计算机内部组件之后](#)中的说明进行操作。有关更多最佳安全操作信息, 请参阅 [dell.com/regulatory\\_compliance](http://dell.com/regulatory_compliance) 上的 Regulatory Compliance (管制标准) 主页。

## 步骤

 **注:** 如果将原来的处理器与散热器重新安装在一起, 则可以重新使用原来的导热油脂。如果系统板或风扇已更换, 请使用套件中提供的热垫板, 以确保达到良好的导热效果。


- 1 将散热器上的固定螺钉与系统板上的螺孔对齐。
- 2 拧紧将处理器散热器固定至系统板的固定螺钉。
- 3 将聚脂薄膜附着到处理器散热器和风扇上。
- 4 拧上将处理器散热器固定至显示屏面板基座的螺钉。

## 完成条件

- 1 装回 [VESA 固定支架](#)。
- 2 装回 [系统板护罩](#)。
- 3 装回 [后盖](#)。
- 4 装回 [支架部件](#)。

# 卸下处理器风扇

---

 **警告:** 拆装计算机内部组件之前，请阅读计算机附带的安全信息，并按照[拆装计算机内部组件之前](#)中的步骤进行操作。拆装计算机内部组件之后，请按照[拆装计算机内部组件之后](#)中的说明进行操作。有关更多最佳安全操作信息，请参阅 [dell.com/regulatory\\_compliance](http://dell.com/regulatory_compliance) 上的 Regulatory Compliance（管制标准）主页。

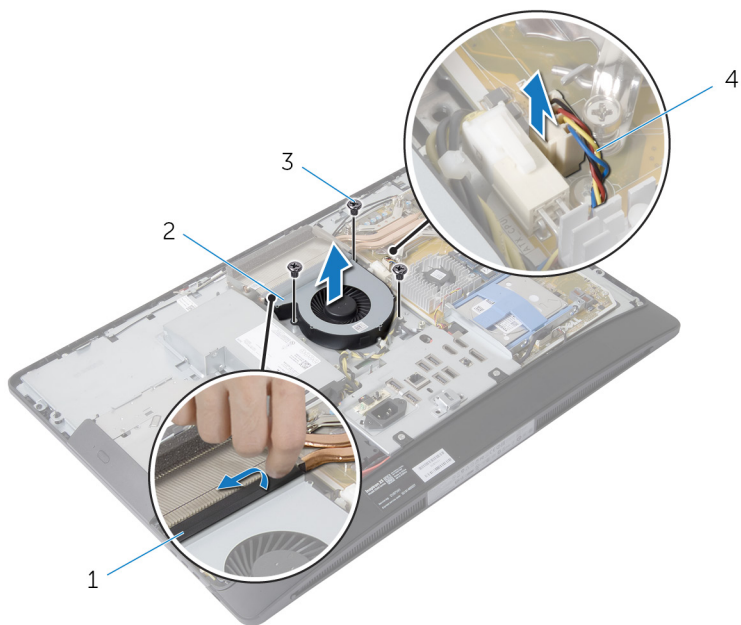
## 前提条件

- 1 卸下[支架部件](#)。
- 2 卸下[后盖](#)。
- 3 卸下[系统板护罩](#)。
- 4 卸下[VESA 固定支架](#)。

## 步骤

- 1 断开处理器风扇电缆与系统板的连接。
- 2 拧下将处理器风扇固定至显示屏面板基座的螺钉。
- 3 从处理器散热器和风扇上剥下聚酯薄膜。

4 将处理器风扇脱离显示屏面板基座。



1 聚脂薄膜


2 处理器风扇

3 螺钉（3颗）

4 处理器风扇电缆

# 装回处理器风扇

---

 **警告:** 拆装计算机内部组件之前, 请阅读计算机附带的安全信息, 并按照[拆装计算机内部组件之前](#)中的步骤进行操作。拆装计算机内部组件之后, 请按照[拆装计算机内部组件之后](#)中的说明进行操作。有关更多最佳安全操作信息, 请参阅 [dell.com/regulatory\\_compliance](http://dell.com/regulatory_compliance) 上的 Regulatory Compliance (管制标准) 主页。

## 步骤


- 1 将处理器风扇上的螺孔与显示屏面板基座上的螺孔对齐。
- 2 将聚脂薄膜附着到处理器风扇和处理器散热器上。
- 3 拧上将处理器风扇固定到显示屏面板基座的螺钉。
- 4 将处理器风扇电缆连接至系统板。

## 完成条件

- 1 装回 [VESA 固定支架](#)。
- 2 装回 [系统板护罩](#)。
- 3 装回 [后盖](#)。
- 4 装回 [支架部件](#)。

# 卸下处理器

---

 警告: 拆装计算机内部组件之前, 请阅读计算机附带的安全信息, 并按照[拆装计算机内部组件之前](#)中的步骤进行操作。拆装计算机内部组件之后, 请按照[拆装计算机内部组件之后](#)中的说明进行操作。有关更多最佳安全操作信息, 请参阅 [dell.com/regulatory\\_compliance](http://dell.com/regulatory_compliance) 上的 Regulatory Compliance (管制标准) 主页。

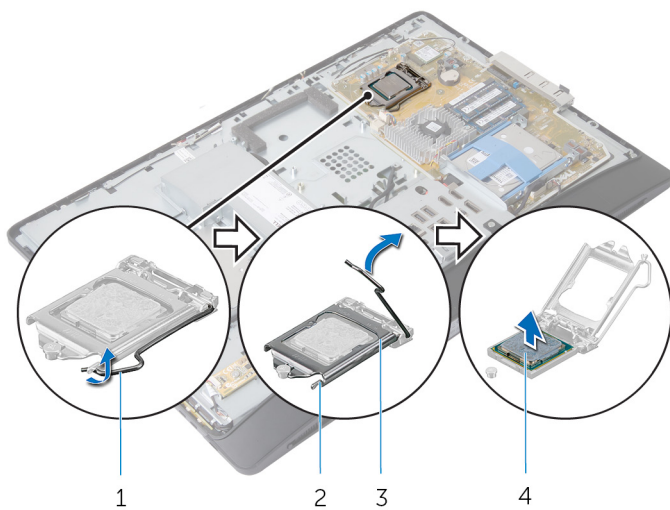
## 前提条件

- 1 卸下[支架部件](#)。
- 2 卸下[后盖](#)。
- 3 卸下[系统板护罩](#)。
- 4 卸下[处理器散热器](#)。
- 5 卸下[处理器风扇](#)。

## 步骤

- 1 在处理器护盖上向下按压释放拉杆, 并向外拉动以将其从固定它的卡舌中释放。
- 2 将释放拉杆完全展开, 以打开处理器护盖。

3 轻轻提起处理器，将其从处理器插槽中卸下。



1

2

3

4

1 释放拉杆


2 固定卡舌


3 处理器护盖

4 处理器


# 装回处理器


---

 **警告:** 拆装计算机内部组件之前, 请阅读计算机附带的安全信息, 并按照[拆装计算机内部组件之前](#)中的步骤进行操作。拆装计算机内部组件之后, 请按照[拆装计算机内部组件之后](#)中的说明进行操作。有关更多最佳安全操作信息, 请参阅 [dell.com/regulatory\\_compliance](http://dell.com/regulatory_compliance) 上的 Regulatory Compliance (管制标准) 主页。


 **小心:** 如果要更换处理器或散热器, 请使用套件中提供的导热油脂, 以确保达到良好的导热效果。

## 步骤

 **注:** 如果将原来的处理器与散热器重新安装在一起, 则可以重新使用原来的导热油脂。如果系统板或风扇已更换, 请使用套件中提供的热垫板, 以确保达到良好的导热效果。

 **小心:** 您必须在处理器插槽中正确地放置处理器, 以免对处理器造成无法修复的损坏。

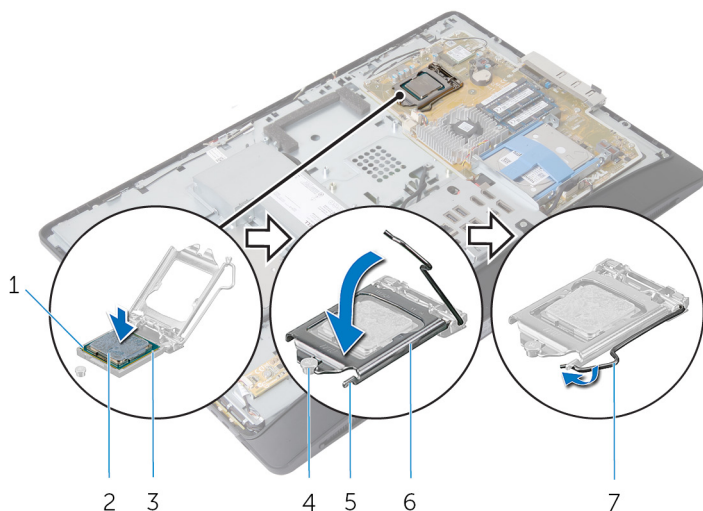
- 1 如果插槽上的释放拉杆没有完全展开, 请将其移到完全展开位置。
- 2 将处理器上的校准槽口与处理器插槽上的校准卡舌对齐。
- 3 将处理器上的 1 号插针边角与处理器插槽上的 1 号插针边角对齐, 然后将处理器置于处理器插槽中。

 **小心:** 确保处理器护盖槽口位于定位柱的下方。

- 4 处理器在插槽中完全就位后, 请合上处理器护盖。



- 5 向下转动释放拉杆，并将它放到处理器护盖的卡舌下。





- |   |            |   |       |
|---|------------|---|-------|
| 1 | 处理器插针 1 标志 | 2 | 处理器   |
| 3 | 校准卡舌 (2 个) | 4 | 定位柱   |
| 5 | 固定卡舌       | 6 | 处理器护盖 |
| 7 | 释放拉杆       |   |       |


## 完成条件


- 1 装回[处理器风扇](#)。
- 2 装回[处理器散热器](#)。
- 3 装回[系统板护罩](#)。
- 4 装回[后盖](#)。
- 5 装回[支架部件](#)。

# 卸下系统板

 **警告:** 拆装计算机内部组件之前，请阅读计算机附带的安全信息，并按照[拆装计算机内部组件之前](#)中的步骤进行操作。拆装计算机内部组件之后，请按照[拆装计算机内部组件之后](#)中的说明进行操作。有关更多最佳安全操作信息，请参阅 [dell.com/regulatory\\_compliance](http://dell.com/regulatory_compliance) 上的 Regulatory Compliance（管制标准）主页。

 **注:** 您计算机的服务标签存储在系统板中。更换系统板后，您必须在系统设置中输入服务标签。


 **注:** 装回系统板会删除使用系统设置程序对 BIOS 所做的任何更改。您必须在装回系统板后再次进行所需的更改。

 **注:** 断开电缆与系统板的连接之前，请记下连接器的位置，以便在装回系统板之后可以正确进行重新连接。

## 前提条件

- 1 卸下[支架部件](#)。
- 2 卸下[后盖](#)。
- 3 卸下[内存模块](#)。
- 4 卸下[系统板护罩](#)。
- 5 卸下[VESA 固定支架](#)。
- 6 卸下[电源设备诊断板](#)。
- 7 卸下[I/O 支架](#)。
- 8 卸下[处理器散热器](#)。
- 9 卸下[处理器风扇](#)。
- 10 卸下[处理器](#)。
- 11 卸下[硬盘驱动器](#)。
- 12 卸下[无线网卡](#)。
- 13 卸下[币形电池](#)。

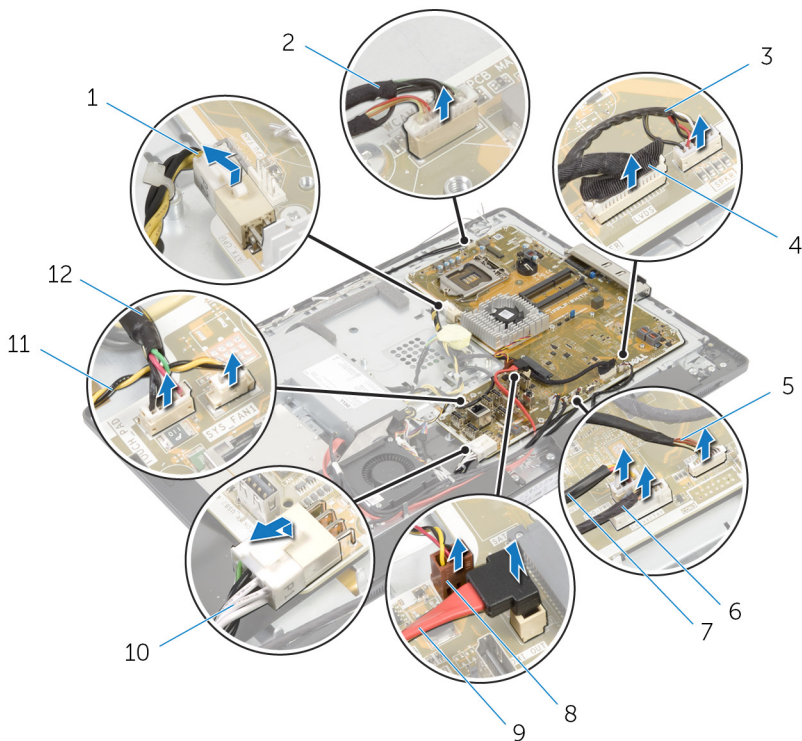
## 步骤

 **注:** 计算机的服务标签存储在系统板中。装回系统板后，必须在 BIOS 中输入服务标签。



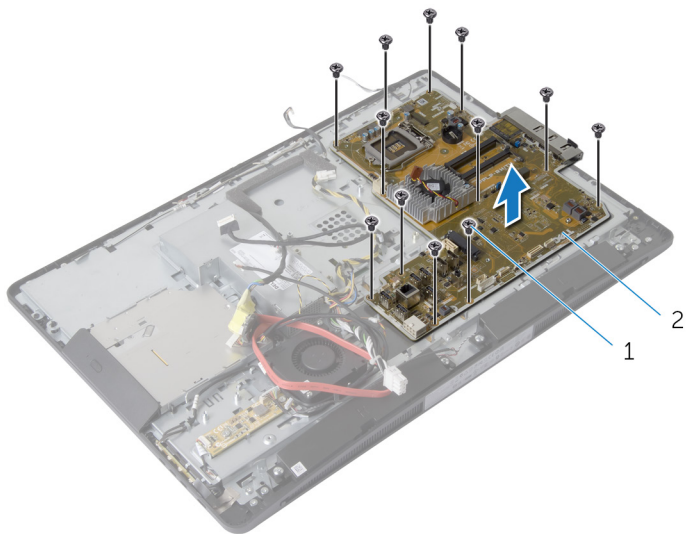
**注:** 断开电缆与系统板的连接之前, 请记下连接器的位置和电缆的布线方式, 以便在装回系统板之后可以正确进行重新连接。

## 1 断开连接到系统板的所有电缆。



- |             |           |
|-------------|-----------|
| 1 处理器电源电缆   | 2 摄像头电缆   |
| 3 扬声器电缆     | 4 显示屏电缆   |
| 5 控制按钮板电缆   | 6 转换板电缆   |
| 7 光盘驱动器电源电缆 | 8 视频卡风扇电缆 |
| 9 光盘驱动器数据电缆 | 10 主电源电缆  |
| 11 电源设备风扇电缆 | 12 触控板电缆  |

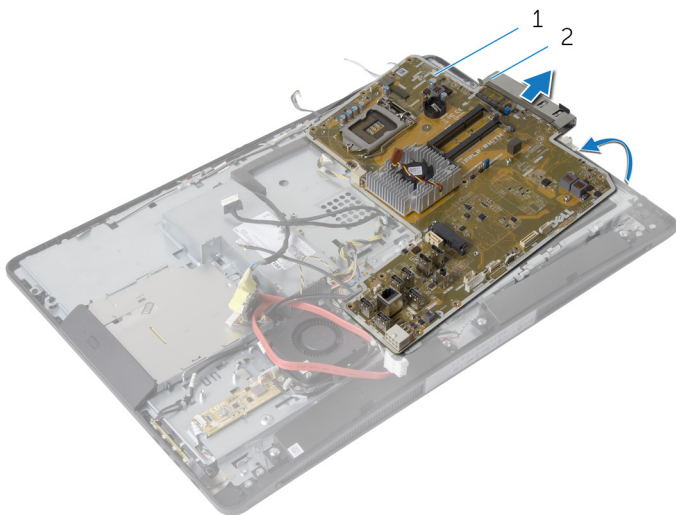
## 2 拧下将系统板固定至显示屏面板基座的螺钉。



1 螺钉 (12 颗)

2 系统板

- 3 轻轻地将系统板以一定角度提起，然后将侧面 I/O 支架从系统板上卸下。
- 4 将系统板提离显示屏面板支架。





1 系统板

2 侧面 I/O 支架

# 装回系统板

---

 **警告:** 拆装计算机内部组件之前，请阅读计算机附带的安全信息，并按照[拆装计算机内部组件之前](#)中的步骤进行操作。拆装计算机内部组件之后，请按照[拆装计算机内部组件之后](#)中的说明进行操作。有关更多最佳安全操作信息，请参阅 [dell.com/regulatory\\_compliance](http://dell.com/regulatory_compliance) 上的 Regulatory Compliance（管制标准）主页。

 **注:** 您计算机的服务标签存储在系统板中。更换系统板后，您必须在系统设置中输入服务标签。

## 步骤

- 1 将侧面 I/O 支架装回到系统板上。
- 2 将系统板上的螺孔与显示屏面板基座上的螺孔对齐。
- 3 装回将系统板固定至机箱的螺钉。
- 4 布置所有电缆并将其连接至系统板上的连接器。

## 完成条件

- 1 装回[币形电池](#)。
- 2 装回[无线网卡](#)。
- 3 装回[硬盘驱动器](#)。
- 4 装回[处理器](#)。
- 5 装回[处理器风扇](#)。
- 6 装回[处理器散热器](#)。
- 7 装回 [I/O 支架](#)。
- 8 装回[电源设备诊断板](#)。
- 9 装回 [VESA 固定支架](#)。
- 10 装回[系统板护罩](#)。
- 11 装回[内存模块](#)。
- 12 装回[后盖](#)。
- 13 装回[支架部件](#)。

## 在 BIOS 中输入服务标签

- 1 开启计算机。
- 2 显示 DELL 徽标时按 <F2> 键，进入系统设置程序。
- 3 导航至主菜单选项卡，然后在服务标签输入字段中输入服务标签。

# 卸下摄像头

---

 **警告:** 拆装计算机内部组件之前, 请阅读计算机附带的安全信息, 并按照[拆装计算机内部组件之前](#)中的步骤进行操作。拆装计算机内部组件之后, 请按照[拆装计算机内部组件之后](#)中的说明进行操作。有关更多最佳安全操作信息, 请参阅 [dell.com/regulatory\\_compliance](http://dell.com/regulatory_compliance) 上的 Regulatory Compliance (管制标准) 主页。

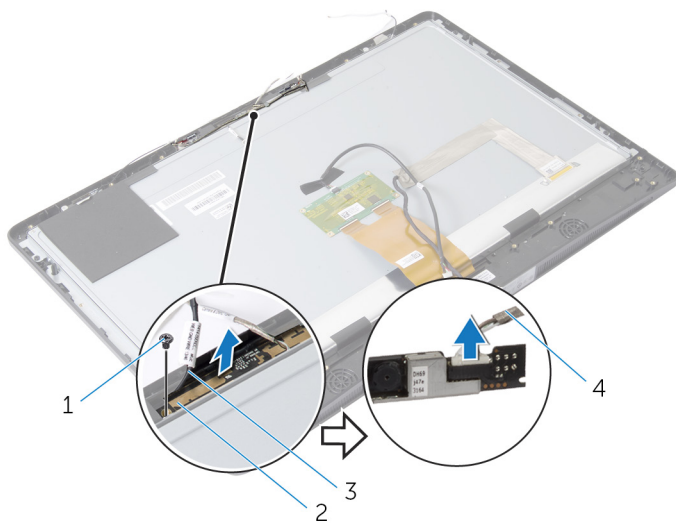
## 前提条件

- 1 卸下[支架部件](#)。
- 2 卸下[后盖](#)。
- 3 卸下[内存模块](#)。
- 4 卸下[系统板护罩](#)。
- 5 卸下[硬盘驱动器](#)。
- 6 卸下[VESA 固定支架](#)。
- 7 卸下[控制按钮板](#)。
- 8 卸下[转换板](#)。
- 9 卸下[电源设备诊断板](#)。
- 10 卸下[I/O 支架](#)。
- 11 卸下[光盘驱动器](#)。
- 12 卸下[电源设备风扇](#)。
- 13 卸下[电源装置](#)。
- 14 卸下[处理器散热器](#)。
- 15 卸下[处理器风扇](#)。
- 16 卸下[处理器](#)。
- 17 卸下[无线网卡](#)。
- 18 卸下[币形电池](#)。
- 19 卸下[系统板](#)。
- 20 请按照“卸下[显示屏面板](#)”中步骤 1 至步骤 6 的程序进行操作。

## 步骤

- 1 拧下将接地电缆和摄像头模块固定至显示屏挡板的螺钉。
- 2 移开接地电缆以触及摄像头模块。

- 3 小心地将摄像头模块从显示屏挡板中提出。
- 4 从摄像头模块上拔下摄像头电缆。



1 螺钉

2 摄像头模块

3 接地电缆

4 摄像头电缆



# 装回摄像头

 **警告:** 拆装计算机内部组件之前, 请阅读计算机附带的安全信息, 并按照[拆装计算机内部组件之前](#)中的步骤进行操作。拆装计算机内部组件之后, 请按照[拆装计算机内部组件之后](#)中的说明进行操作。有关更多最佳安全操作信息, 请参阅 [dell.com/regulatory\\_compliance](http://dell.com/regulatory_compliance) 上的 Regulatory Compliance (管制标准) 主页。

## 步骤

- 1 将摄像头电缆连接到摄像头模块。
- 2 将接地电缆和摄像头模块上的螺孔与显示屏挡板上的螺孔对齐。
- 3 拧上接地电缆和摄像头模块固定至显示屏挡板的螺钉。


## 完成条件

- 1 请按照“装回[显示屏面板](#)”中步骤 11 至步骤 17 的程序进行操作。
- 2 装回[系统板](#)。
- 3 装回[币形电池](#)。
- 4 装回[无线网卡](#)。
- 5 装回[处理器](#)。
- 6 装回[处理器风扇](#)。
- 7 装回[处理器散热器](#)。
- 8 装回[电源装置](#)。
- 9 装回[电源设备风扇](#)。
- 10 装回[光盘驱动器](#)。
- 11 装回[I/O 支架](#)。
- 12 装回[电源设备诊断板](#)。
- 13 装回[转换板](#)。
- 14 装回[控制按钮板](#)。
- 15 装回[VESA 固定支架](#)。
- 16 装回[硬盘驱动器](#)。
- 17 装回[系统板护罩](#)。
- 18 装回[内存模块](#)。
- 19 装回[后盖](#)。

20 装回[支架部件](#)。

# 卸下天线

---

 **警告:** 拆装计算机内部组件之前, 请阅读计算机附带的安全信息, 并按照[拆装计算机内部组件之前](#)中的步骤进行操作。拆装计算机内部组件之后, 请按照[拆装计算机内部组件之后](#)中的说明进行操作。有关更多最佳安全操作信息, 请参阅 [dell.com/regulatory\\_compliance](http://dell.com/regulatory_compliance) 上的 Regulatory Compliance (管制标准) 主页。

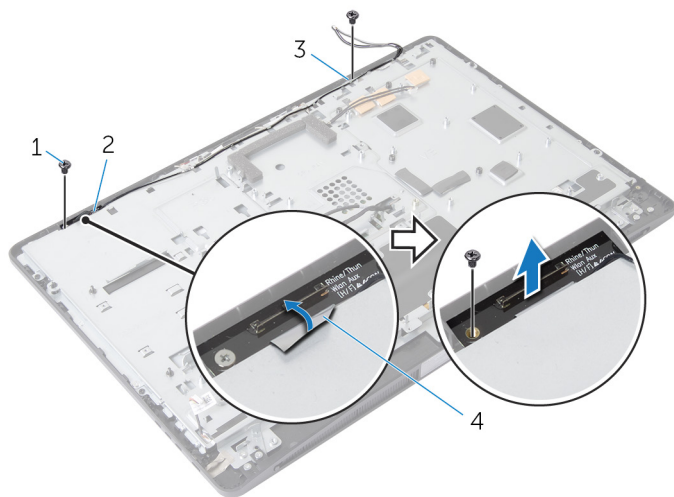
## 前提条件

- 1 卸下[支架部件](#)。
- 2 卸下[后盖](#)。
- 3 卸下[内存模块](#)。
- 4 卸下[系统板护罩](#)。
- 5 卸下[硬盘驱动器](#)。
- 6 卸下[VESA 固定支架](#)。
- 7 卸下[控制按钮板](#)。
- 8 卸下[转换板](#)。
- 9 卸下[电源设备诊断板](#)。
- 10 卸下[I/O 支架](#)。
- 11 卸下[光盘驱动器](#)。
- 12 卸下[电源设备风扇](#)。
- 13 卸下[电源装置](#)。
- 14 卸下[处理器散热器](#)。
- 15 卸下[处理器风扇](#)。
- 16 卸下[处理器](#)。
- 17 卸下[无线网卡](#)。
- 18 卸下[币形电池](#)。
- 19 卸下[系统板](#)。

## 步骤

- 1 剥下将天线模块固定至显示屏挡板的胶带。
- 2 拧下将天线模块固定至显示屏挡板的螺钉。
- 3 请记下天线电缆的布线方式, 并从显示屏挡板基座上的布线导向器中取出天线电缆。

4 将天线模块提离显示屏挡板。




1 螺钉（2个）

2 右侧天线模块

3 左侧天线模块

4 固定胶带

# 装回天线

 **警告:** 拆装计算机内部组件之前, 请阅读计算机附带的安全信息, 并按照[拆装计算机内部组件之前](#)中的步骤进行操作。拆装计算机内部组件之后, 请按照[拆装计算机内部组件之后](#)中的说明进行操作。有关更多最佳安全操作信息, 请参阅 [dell.com/regulatory\\_compliance](http://dell.com/regulatory_compliance) 上的 Regulatory Compliance (管制标准) 主页。

## 步骤

- 1 将天线模块上的螺孔与显示屏挡板上的螺孔对齐。
- 2 拧上将天线模块固定至显示屏挡板的螺钉。
- 3 利用显示屏挡板基座上的布线导向器对天线电缆布线。
- 4 粘附将天线模块固定至显示屏挡板的胶带。

## 完成条件

- 1 装回[系统板](#)。
- 2 装回[币形电池](#)。
- 3 装回[无线网卡](#)。
- 4 装回[处理器](#)。
- 5 装回[处理器风扇](#)。
- 6 装回[处理器散热器](#)。
- 7 装回[电源装置](#)。
- 8 装回[电源设备风扇](#)。
- 9 装回[光盘驱动器](#)。
- 10 装回[I/O 支架](#)。
- 11 装回[电源设备诊断板](#)。
- 12 装回[转换板](#)。
- 13 装回[控制按钮板](#)。
- 14 装回[VESA 固定支架](#)。
- 15 装回[硬盘驱动器](#)。
- 16 装回[系统板护罩](#)。
- 17 装回[内存模块](#)。
- 18 装回[后盖](#)。

19 装回[支架部件](#)。

# 卸下显示屏面板

---

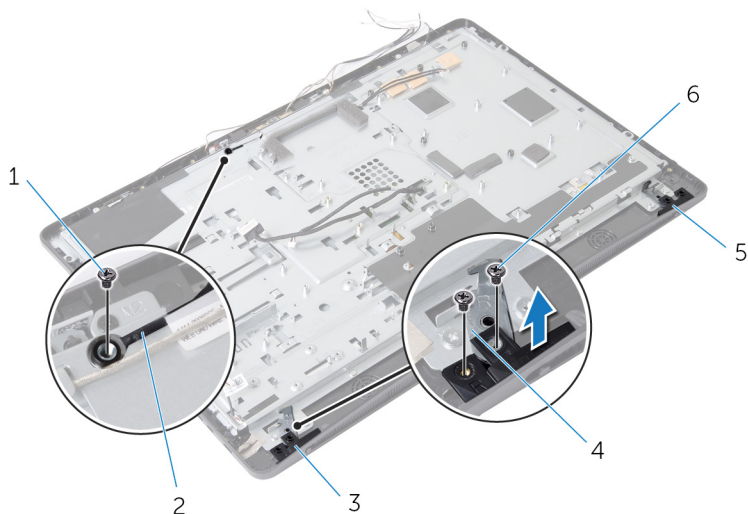
 **警告:** 拆装计算机内部组件之前, 请阅读计算机附带的安全信息, 并按照[拆装计算机内部组件之前](#)中的步骤进行操作。拆装计算机内部组件之后, 请按照[拆装计算机内部组件之后](#)中的说明进行操作。有关更多最佳安全操作信息, 请参阅 [dell.com/regulatory\\_compliance](http://dell.com/regulatory_compliance) 上的 Regulatory Compliance (管制标准) 主页。

## 前提条件

- 1 卸下[支架部件](#)。
- 2 卸下[后盖](#)。
- 3 卸下[内存模块](#)。
- 4 卸下[系统板护罩](#)。
- 5 卸下[硬盘驱动器](#)。
- 6 卸下[VESA 固定支架](#)。
- 7 卸下[转换板](#)。
- 8 卸下[电源设备诊断板](#)。
- 9 卸下[I/O 支架](#)。
- 10 卸下[光盘驱动器](#)。
- 11 卸下[电源设备风扇](#)。
- 12 卸下[电源装置](#)。
- 13 卸下[处理器散热器](#)。
- 14 卸下[处理器风扇](#)。
- 15 卸下[处理器](#)。
- 16 卸下[无线网卡](#)。
- 17 卸下[币形电池](#)。
- 18 卸下[系统板](#)。
- 19 卸下[扬声器护盖](#)。
- 20 卸下[扬声器](#)。
- 21 卸下[摄像头](#)。
- 22 卸下[天线](#)。

## 步骤

- 1 拧下将接地电缆固定至显示屏面板基座的螺钉。
- 2 拧下将释放门锁固定至显示屏面板基座的螺钉。
- 3 将释放门锁提离显示屏面板基座。
- 4 旋转释放门锁支架并将其提离显示屏面板基座。

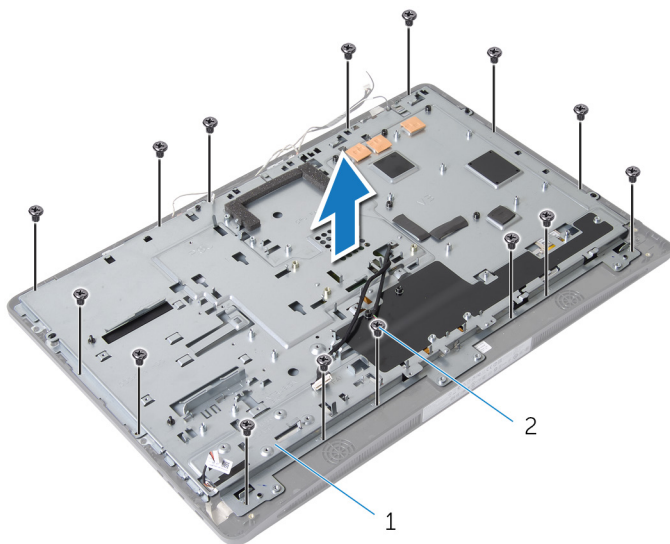


- |          |              |
|----------|--------------|
| 1 接地电缆螺钉 | 2 接地电缆       |
| 3 右侧释放门锁 | 4 释放门锁支架（2个） |
| 5 左侧释放门锁 | 6 释放门锁螺钉（4颗） |

- 5 拧下将显示屏面板基座固定至显示屏挡板的螺钉。
- 6 滑动所有电缆穿过显示屏面板基座上的插槽。



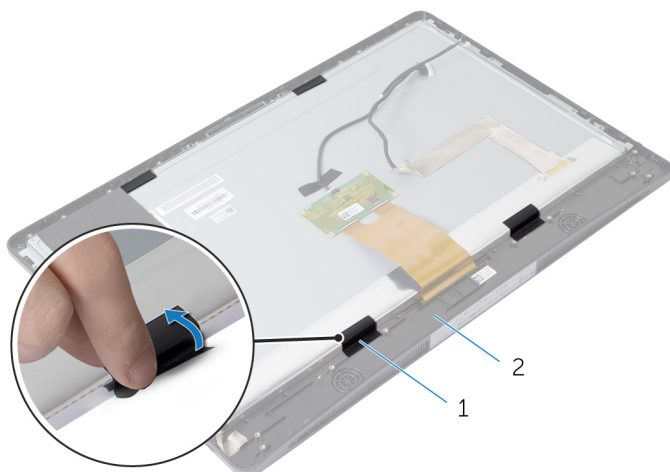
7 将显示屏面板基座提离显示屏挡板。



1 显示屏面板基座

2 螺钉（15 颗）

8 剥下将显示屏面板固定至显示屏挡板的胶带。

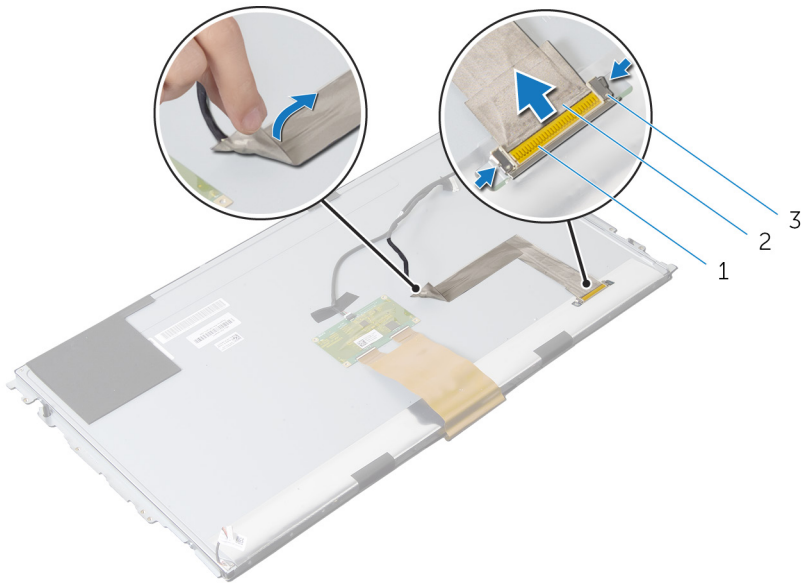


1 胶带

2 显示屏挡板

9 按下显示屏电缆连接器两侧的释放门锁，然后拉动显示屏电缆，以断开其与显示屏面板的连接。

**10** 将显示屏电缆从显示屏面板中拉出。



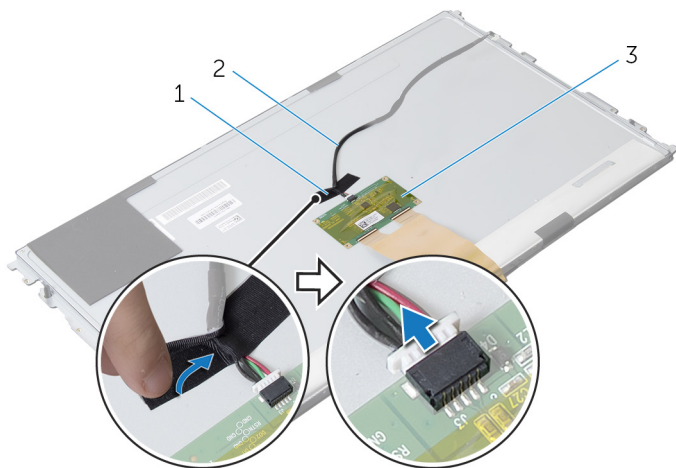
1 显示屏电缆连接器

2 显示屏电缆

3 释放闩锁（2个）

**11** 从触摸控制板电缆上剥离聚酯薄膜。

**12** 断开触控板电缆与触控板的连接。

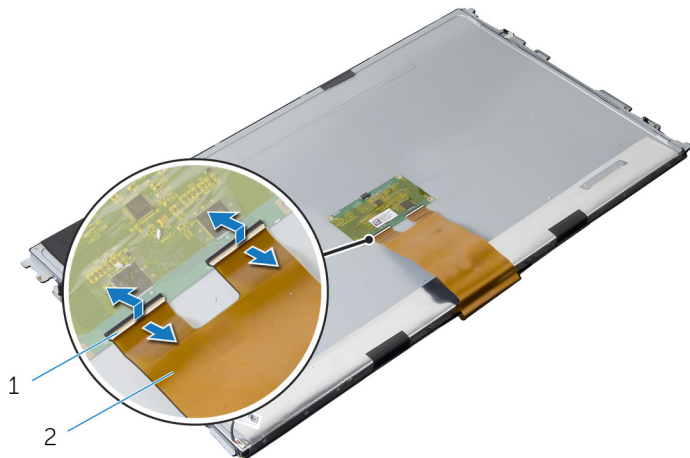


1 聚脂薄膜

2 触控板电缆

3 触控板

**13** 提起门锁，然后断开柔性电缆与显示屏面板的连接。

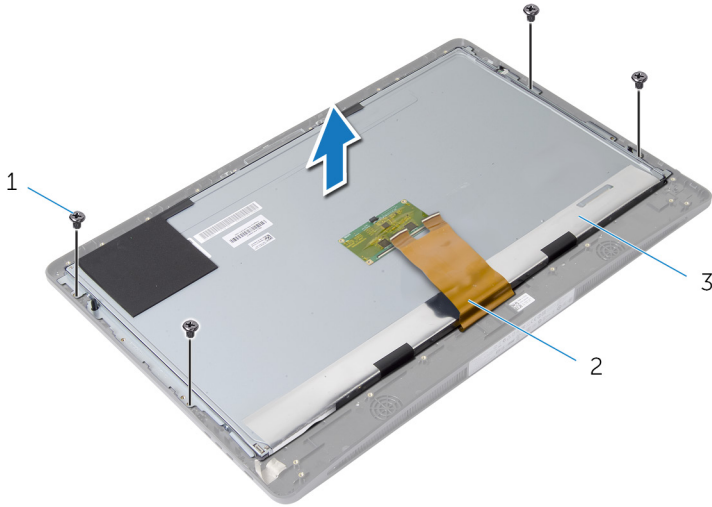


1 连接器门锁

2 柔性电缆

**14** 拧下将显示屏部件固定至显示屏挡板的螺钉。

**15** 轻轻地将显示屏部件提离显示屏挡板。



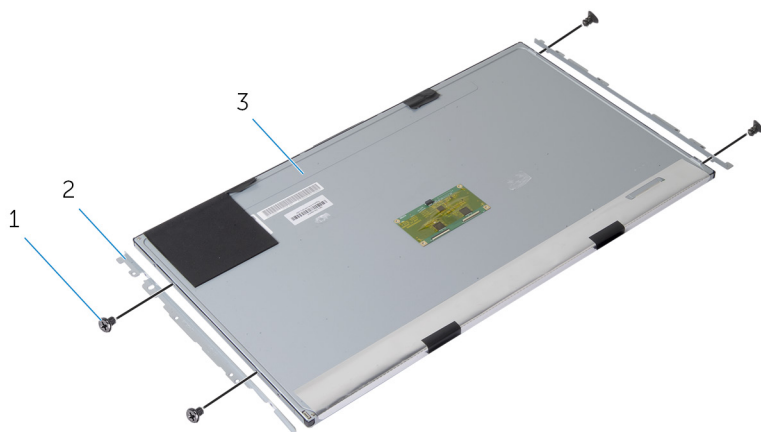
1 螺钉（4 颗）

2 柔性电缆

3 显示屏面板

**16** 拧下将显示屏面板支架固定至显示屏面板的螺钉。

17 从显示屏面板上卸下显示屏面板支架。



1 螺钉（4 颗）

2 显示屏面板支架（2 个）


3 显示屏面板

# 装回显示屏面板

 **警告:** 拆装计算机内部组件之前, 请阅读计算机附带的安全信息, 并按照[拆装计算机内部组件之前](#)中的步骤进行操作。拆装计算机内部组件之后, 请按照[拆装计算机内部组件之后](#)中的说明进行操作。有关更多最佳安全操作信息, 请参阅 [dell.com/regulatory\\_compliance](http://dell.com/regulatory_compliance) 上的 Regulatory Compliance (管制标准) 主页。

## 步骤

- 1 将显示屏面板支架上的螺孔与显示屏面板上的螺孔对齐。
- 2 拧上将显示屏面板支架固定至显示屏面板的螺钉。
- 3 将显示屏面板上的螺孔与显示屏挡板上的螺孔对齐, 然后将显示屏面板置于显示屏挡板上。

 **注:** 确保未将电缆放置在显示屏面板下。

- 4 拧上将显示屏部件固定至显示屏挡板的螺钉。
- 5 将柔性电缆滑入显示屏面板上的连接器中, 然后向下按压连接器闩锁以固定电缆。
- 6 将触控板电缆连接至触控板。
- 7 将聚脂薄膜粘附到触控板电缆上。
- 8 将显示屏电缆附着到显示屏面板上。
- 9 将显示屏电缆连接至显示屏面板。
- 10 粘附将显示屏面板固定至显示屏挡板的胶带。
- 11 滑动所有电缆穿过显示屏面板基座上的插槽。
- 12 将显示屏面板支架上的螺孔与显示屏挡板上的螺孔对齐。
- 13 拧上将显示屏面板基座固定至显示屏挡板的螺钉。
- 14 装回释放闩锁支架并将其锁定在显示屏挡板上的正确位置。
- 15 装回显示屏挡板上的释放闩锁。
- 16 拧上将释放闩锁固定至显示屏面板基座的螺钉。
- 17 拧上将接地电缆固定至显示屏面板基座的螺钉。

## 完成条件


- 1 装回[天线](#)。
- 2 装回[摄像头](#)。

- 3 装回[扬声器](#)。
- 4 装回[扬声器护盖](#)。
- 5 装回[系统板](#)。
- 6 装回[币形电池](#)。
- 7 装回[无线网卡](#)。
- 8 装回[处理器](#)。
- 9 装回[处理器风扇](#)。
- 10 装回[处理器散热器](#)。
- 11 装回[电源装置](#)。
- 12 装回[电源设备风扇](#)。
- 13 装回[光盘驱动器](#)。
- 14 装回[I/O 支架](#)。
- 15 装回[电源设备诊断板](#)。
- 16 装回[转换板](#)。
- 17 装回[VESA 固定支架](#)。
- 18 装回[硬盘驱动器](#)。
- 19 装回[系统板护罩](#)。
- 20 装回[内存模块](#)。
- 21 装回[后盖](#)。
- 22 装回[支架部件](#)。

# 刷新 BIOS

---

提供 BIOS 更新时或装回系统板后您可能需要刷新（更新）BIOS。要刷新 BIOS：

- 1 开启计算机。
- 2 访问 [dell.com/support](http://dell.com/support)。
- 3 如果您有计算机的服务标签，请键入计算机的服务标签，然后单击**提交**。  
如果您没有计算机的服务标签，请单击**检测服务标签**以允许自动检测服务标签。  
 **注：** 如果无法自动检测到服务标签，请在产品类别下选择您的产品。
- 4 单击**获取驱动程序和下载**。
- 5 单击 **View All Drivers**（查看所有驱动程序）。
- 6 在**操作系统**下拉菜单中，选择您计算机上安装的操作系统。
- 7 单击 **BIOS**。
- 8 单击**下载文件**，为您的计算机下载最新版本的 BIOS。
- 9 在下一页中，选择**单一文件下载**，然后单击**继续**。
- 10 完成下载后保存文件，导航至保存 BIOS 更新文件的文件夹。
- 11 双击 BIOS 更新文件的图标，并按照屏幕上显示的说明进行操作。



# 获取帮助和联系 Dell


## 自助资源


使用这些在线自助资源，您可以获得有关 Dell 产品和服务的信息和帮助：

自助信息	自助选项
访问 Windows 帮助	<b>Windows 8</b> - 打开“搜索”超级按钮，在搜索框中键入“帮助和支持”，然后按 <Enter> 键。 <b>Windows 7</b> - 单击“开始”  → “帮助和支持”。
有关 Dell 产品和服务的信息	请访问 <b>dell.com</b>
故障排除信息、用户手册、设置说明、产品规格、技术帮助博客、驱动程序、软件更新等等	请访问 <b>dell.com/support</b>
有关 Microsoft Windows 8 的信息	请访问 <b>dell.com/windows8</b>
有关 Microsoft Windows 7 的信息	单击“开始”  → “所有程序” → “Dell 帮助说明文件”
了解操作系统、设置和计算机的使用、数据备份、诊断等等。	请参阅 <i>Me and My Dell</i> （我和我的 Dell），网址为 <b>dell.com/support/manuals</b> 。

## 联系 Dell

如果因为销售、技术支持或客户服务问题联络 Dell，请访问 **dell.com/contactdell**。

 **注:** 可用性会因国家和地区以及产品的不同而有所差异，某些服务可能在您所在的国家/地区不可用。

 **注:** 如果没有活动的 Internet 连接，您可以在购货发票、装箱单、帐单或 Dell 产品目录上查找联系信息。