

# Inspiron 23




## Manual do proprietário

Modelo do computador: Inspiron 23 Modelo  
5348  
Modelo normativo: W10C  
Tipo normativo: W10C001



# Notas, avisos e advertências

---

-  **NOTA:** Uma NOTA indica informações importantes para utilizar melhor o computador.
  -  **CUIDADO:** Um AVISO indica possíveis danos ao hardware ou perda de dados e ensina como evitar o problema.
  -  **ATENÇÃO:** Uma ADVERTÊNCIA indica possíveis riscos de danos à propriedade, de lesões corporais ou até mesmo de morte.
- 

**Copyright © 2014 Dell Inc. Todos os direitos reservados.** Esse produto é protegido por leis de direitos autorais e de propriedade intelectual dos EUA e internacionais. Dell™ e o logotipo Dell são marcas comerciais da Dell Inc. nos Estados Unidos e/ou em outras jurisdições. Todas as outras marcas e os nomes aqui mencionados podem ser marcas comerciais de suas respectivas empresas.

2014 - 03

Rev. A00

# Índice

<b>Antes de trabalhar na parte interna do computador.....</b>	<b>10</b>
Antes de começar .....	10
Instruções de segurança.....	10
Ferramentas recomendadas.....	12
<b>Após trabalhar na parte interna do computador.....</b>	<b>13</b>
<b>Visão geral técnica.....</b>	<b>14</b>
Vista interna do computador.....	14
Componentes da placa de sistema.....	15
<b>Como remover o conjunto do suporte.....</b>	<b>17</b>
Procedimento.....	17
<b>Como recolocar o conjunto do suporte.....</b>	<b>20</b>
Procedimento.....	20
<b>Como remover a tampa traseira.....</b>	<b>21</b>
Pré-requisitos.....	21
Procedimento.....	22
<b>Como recolocar a tampa traseira.....</b>	<b>24</b>
Procedimento.....	24
Pós-requisitos.....	24
<b>Como remover a tampa do alto-falante.....</b>	<b>25</b>
Pré-requisitos.....	25
Procedimento.....	26

<b>Como recolocar a tampa do alto-falante.....</b>	<b>27</b>
Procedimento.....	27
Pós-requisitos.....	27
<b>Como remover os alto-falantes.....</b>	<b>28</b>
Pré-requisitos.....	28
Procedimento.....	28
<b>Como recolocar os alto-falantes.....</b>	<b>30</b>
Procedimento.....	30
Pós-requisitos.....	30
<b>Como remover os módulos de memória.....</b>	<b>31</b>
Pré-requisitos.....	31
Procedimento.....	32
<b>Como recolocar os módulos de memória.....</b>	<b>34</b>
Procedimento.....	35
Pós-requisitos.....	36
<b>Como remover a blindagem da placa de sistema.....</b>	<b>37</b>
Pré-requisitos.....	37
Procedimento.....	38
<b>Como recolocar a blindagem da placa de sistema.....</b>	<b>39</b>
Procedimento.....	39
Pós-requisitos.....	39
<b>Como remover o disco rígido.....</b>	<b>40</b>
Pré-requisitos.....	40
Procedimento.....	41

<b>Como recolocar a unidade de disco rígido.....</b>	<b>44</b>
Procedimento.....	44
Pós-requisitos.....	44
<b>Como remover o suporte de montagem VESA.....</b>	<b>45</b>
Pré-requisitos.....	45
Procedimento.....	46
<b>Como recolocar o suporte de montagem VESA.....</b>	<b>47</b>
Procedimento.....	47
Pós-requisitos.....	47
<b>Como remover a placa de botões de controle.....</b>	<b>48</b>
Pré-requisitos.....	48
Procedimento.....	48
<b>Como recolocar a placa dos botões de controle.....</b>	<b>50</b>
Procedimento.....	50
Pós-requisitos.....	50
<b>Como remover a placa conversora.....</b>	<b>51</b>
Pré-requisitos.....	51
Procedimento.....	51
<b>Como recolocar a placa conversora.....</b>	<b>53</b>
Procedimento.....	53
Pós-requisitos.....	53
<b>Como remover a placa de diagnóstico da fonte de alimentação.....</b>	<b>54</b>
Pré-requisitos.....	54
Procedimento.....	54

<b>Como recolocar a placa de diagnóstico da fonte de alimentação.....</b>	<b>56</b>
Procedimento.....	56
Pós-requisitos.....	56
<b>Remover o microfone.....</b>	<b>57</b>
Pré-requisitos.....	57
Procedimento.....	57
<b>Como recolocar o microfone.....</b>	<b>59</b>
Procedimento.....	59
Pós-requisitos.....	59
<b>Como remover a placa sem fio.....</b>	<b>60</b>
Pré-requisitos.....	60
Procedimento.....	60
<b>Como recolocar a placa sem fio.....</b>	<b>62</b>
Procedimento.....	62
Pós-requisitos.....	62
<b>Como remover a bateria de célula tipo moeda.....</b>	<b>63</b>
Pré-requisitos.....	63
Procedimento.....	64
<b>Como recolocar a bateria de célula tipo moeda.....</b>	<b>65</b>
Procedimento.....	65
Pós-requisitos.....	65
<b>Como remover o suporte de E/S.....</b>	<b>66</b>
Pré-requisitos.....	66
Procedimento.....	67

<b>Como recolocar o suporte de E/S.....</b>	<b>69</b>
Procedimento.....	69
Pós-requisitos.....	69
<b>Como remover a unidade óptica.....</b>	<b>70</b>
Pré-requisitos.....	70
Procedimento.....	71
<b>Como recolocar a unidade ótica.....</b>	<b>74</b>
Procedimento.....	74
Pós-requisitos.....	74
<b>Como remover o ventilador da fonte de alimentação.....</b>	<b>75</b>
Pré-requisitos.....	75
Procedimento.....	76
<b>Como recolocar o ventilador da fonte de alimentação.....</b>	<b>78</b>
Procedimento.....	78
Pós-requisitos.....	78
<b>Como remover a fonte de alimentação.....</b>	<b>79</b>
Pré-requisitos.....	79
Procedimento.....	79
<b>Como recolocar a unidade da fonte de alimentação.....</b>	<b>82</b>
Procedimento.....	82
Pós-requisitos.....	82
<b>Como remover o dissipador de calor do processador.....</b>	<b>84</b>
Pré-requisitos.....	84
Procedimento.....	84

<b>Como recolocar o dissipador de calor do processador.....</b>	<b>86</b>
Procedimento.....	86
Pós-requisitos.....	86
<b>Como remover o ventilador do processador.....</b>	<b>87</b>
Pré-requisitos.....	87
Procedimento.....	87
<b>Como recolocar o ventilador do processador.....</b>	<b>89</b>
Procedimento.....	89
Pós-requisitos.....	89
<b>Como remover o processador.....</b>	<b>90</b>
Pré-requisitos.....	90
Procedimento.....	90
<b>Como recolocar o processador.....</b>	<b>92</b>
Procedimento.....	92
Pós-requisitos.....	93
<b>Como remover a placa de sistema.....</b>	<b>94</b>
Pré-requisitos.....	94
Procedimento.....	95
<b>Como recolocar a placa de sistema.....</b>	<b>99</b>
Procedimento.....	99
Pós-requisitos.....	99
Como inserir a etiqueta de serviço no BIOS.....	100
<b>Como remover a câmara.....</b>	<b>101</b>
Pré-requisitos.....	101
Procedimento.....	102




<b>Como recolocar a câmara.....</b>	<b>103</b>
Procedimento.....	103
Pós-requisitos.....	103
<b>Como remover a antena.....</b>	<b>105</b>
Pré-requisitos.....	105
Procedimento.....	105
<b>Como recolocar a antena.....</b>	<b>107</b>
Procedimento.....	107
Pós-requisitos.....	107
<b>Como remover o painel da tela.....</b>	<b>109</b>
Pré-requisitos.....	109
Procedimento.....	110
<b>Como recolocar o painel da tela.....</b>	<b>116</b>
Procedimento.....	116
Pós-requisitos.....	117
<b>Como atualizar o BIOS.....</b>	<b>118</b>
<b>Como obter ajuda e Como entrar em contato com a Dell.....</b>	<b>119</b>
Recursos de auto-ajuda.....	119
Como entrar em contato com a Dell.....	120

# Antes de trabalhar na parte interna do computador

---

 **CUIDADO:** Para evitar danos aos componentes e placas, segure-os pelas bordas e evite tocar nos pinos e contatos.

## Antes de começar

- 1 Salve e feche todos os arquivos abertos e saia de todos os programas abertos.
- 2 Desligue o computador.
  - Windows 8 — Mova o ponteiro do mouse para o canto superior ou inferior direito da tela para abrir a barra lateral de botões e clique em **Configurações** → **Alimentação**, → **Desligar**.
  - Windows 7: Clique ou toque em **Iniciar**,  → **Desligar**.



**NOTA:** Se estiver usando um sistema operacional diferente, consulte a documentação de seu sistema operacional para obter instruções de desligamento.

- 3 Desconecte o computador e todos os dispositivos conectados de suas tomadas elétricas.
- 4 Desconecte todos os cabos como cabos telefônicos, cabos de rede e assim por diante, do seu computador.
- 5 Desconecte todos os dispositivos e periféricos conectados, como teclado, mouse, monitor, e assim por diante, do seu computador.
- 6 Remova qualquer placa de mídia e de disco óptico do computador, se aplicável.
- 7 Depois que o computador estiver desligado, pressione e mantenha pressionado o botão liga/desliga por 5 segundos para aterrar a placa do sistema.












**CUIDADO:** Coloque o computador sobre uma superfície plana, macia e limpa para evitar arranhões na tela.

- 8 Coloque o computador voltado para baixo.

## Instruções de segurança

Use as diretrizes de segurança a seguir para proteger o computador contra possíveis danos e garantir sua segurança pessoal.

-  **ATENÇÃO:** Antes de trabalhar na parte interna do computador, leia as informações de segurança fornecidas com o computador. Para obter informações adicionais sobre as melhores práticas de segurança, consulte a página inicial sobre conformidade normativa em [dell.com/regulatory\\_compliance](http://dell.com/regulatory_compliance).
-  **ATENÇÃO:** Desconecte todas as fontes de energia antes de abrir a tampa ou os painéis do computador. Depois de terminar de trabalhar na parte interna do computador, recoloque todas as tampas, painéis e parafusos antes de conectar o computador à fonte de alimentação.
-  **CUIDADO:** Para evitar danos ao computador, certifique-se de que a superfície de trabalho seja plana e esteja limpa.
-  **CUIDADO:** Para evitar danos aos componentes e placas, segure-os pelas bordas e evite tocar nos pinos e contatos.
-  **CUIDADO:** Apenas técnicos de serviço certificados estão autorizados a remover a tampa do computador e acessar quaisquer componentes internos. Consulte as instruções de segurança para obter informações completas sobre precauções de segurança, trabalho na parte interna do computador e proteção contra descarga eletrostática.
-  **CUIDADO:** Antes de tocar em qualquer componente na parte interna do computador, elimine a eletricidade estática de seu corpo tocando em uma superfície metálica sem pintura, como o metal da parte de trás do computador. No decorrer do trabalho, toque periodicamente em uma superfície metálica sem pintura para dissipar a eletricidade estática, a qual pode danificar os componentes internos.
-  **CUIDADO:** Ao desconectar um cabo, puxe-o pelo conector ou pela respectiva aba de puxar, e nunca pelo próprio cabo. Alguns cabos têm conectores com presilhas ou parafusos de orelha que você precisará soltar antes de desconectar o cabo. Ao desconectar os cabos, mantenha-os alinhados para evitar entortar os pinos. Ao conectar cabos, certifique-se de que as portas e conectores estão corretamente orientados e alinhados.
-  **CUIDADO:** Para desconectar um cabo de rede, primeiro desconecte-o do computador e, em seguida, desconecte-o do dispositivo de rede.
-  **CUIDADO:** Pressione e ejetete os cartões instalados no leitor de cartão de mídia.

## Ferramentas recomendadas

Os procedimentos descritos neste documento podem exigir as seguintes ferramentas:

- Chave de fenda Phillips
- Chave de fenda de cabeça plana
- Haste plástica

# Após trabalhar na parte interna do computador

---



**CUIDADO: Deixar parafusos soltos na parte interna do computador pode danificar gravemente o computador.**

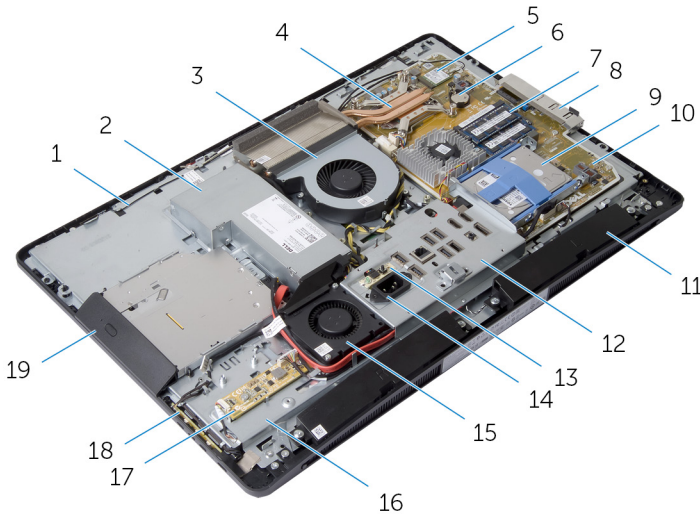
- 1 Recoloque todos os parafusos e certifique-se de que nenhum foi esquecido dentro do computador.
- 2 Conecte todos os dispositivos externos, periféricos e cabos que removeu antes de trabalhar no computador.
- 3 Recoloque todas as placas de mídia, e quaisquer outras peças que tiver removido antes de trabalhar no computador.
- 4 Conecte o computador e todos os dispositivos conectados às suas tomadas elétricas.
- 5 Ligue o computador.

# Visão geral técnica



**ATENÇÃO:** Antes de trabalhar na parte interna do computador, leia as informações de segurança fornecidas com seu computador e siga as etapas descritas em [Antes de trabalhar na parte interna do computador](#). Depois de trabalhar na parte interna do computador, siga as instruções descritas em [Após trabalhar na parte interna do computador](#). Para obter mais informações sobre as melhores práticas de segurança, consulte a página inicial de conformidade normativa em [dell.com/regulatory\\_compliance](http://dell.com/regulatory_compliance) (em Inglês).

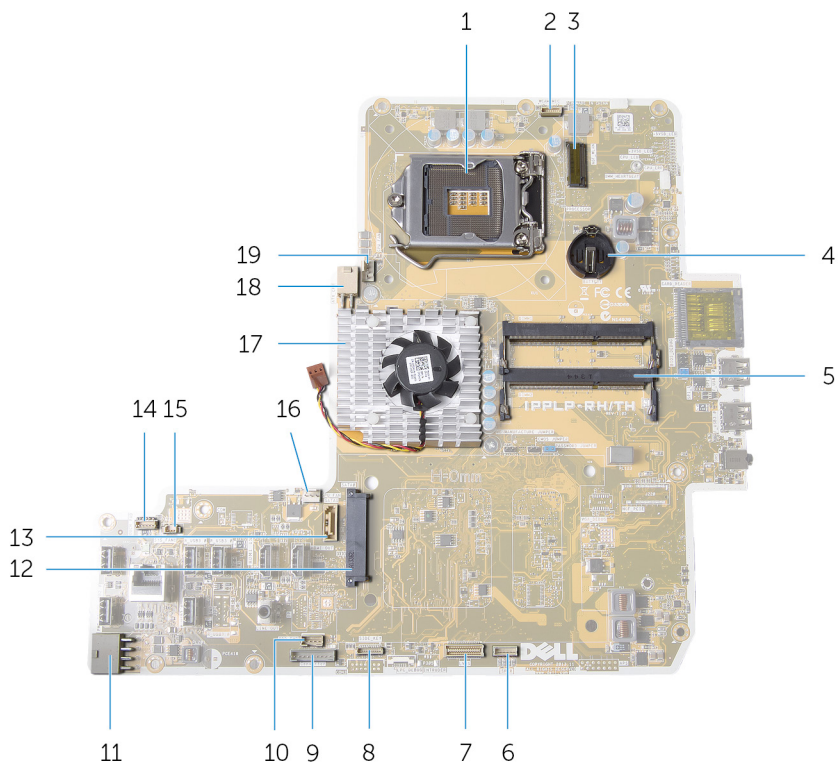
## Vista interna do computador



- |   |                           |   |                                    |
|---|---------------------------|---|------------------------------------|
| 1 | antenas (2)               | 2 | unidades da fonte de alimentação   |
| 3 | ventilador do processador | 4 | dissipador de calor do processador |
| 5 | placa de rede sem fio     | 6 | bateria de célula tipo moeda       |
| 7 | módulos de memória (2)    | 8 | suporte de E/S lateral             |

- |    |  |    |                              |
|----|--|----|------------------------------|
| 9  | conjunto do disco rígido                     | 10 | placa de sistema             |
| 11 | alto-falantes (2)                            | 12 | suporte de E/S               |
| 13 | placa de diagnóstico da fonte de alimentação | 14 | porta de alimentação         |
| 15 | ventilador da fonte de alimentação           | 16 | base do painel da tela       |
| 17 | placa conversora                             | 18 | placa dos botões de controle |
| 19 | conjunto da unidade óptica                   |    |                              |

## Componentes da placa de sistema



- |   |                        |   |                            |
|---|------------------------|---|----------------------------|
| 1 | soquete do processador | 2 | conector do cabo da câmera |
|---|------------------------|---|----------------------------|

3	slot de Mini-Card	4	soquete de bateria de célula tipo moeda
5	conectores dos módulos de memória (2)	6	conector do cabo do alto-falante
7	conector do cabo da tela	8	conector do cabo da placa dos botões de controle
9	conector do cabo da placa conversora	10	conector do cabo de alimentação da unidade óptica
11	conector do cabo de alimentação principal	12	conector da unidade de disco rígido
13	conector do cabo de dados da unidade óptica	14	conector do cabo da placa de controle da tela de toque
15	conector do cabo do ventilador da fonte de alimentação	16	conector do cabo do ventilador da placa de vídeo
17	dissipador de calor da placa de vídeo	18	conector do cabo de alimentação do processador
19	conector do cabo do ventilador do processador		



# Como remover o conjunto do suporte

- ⚠ ATENÇÃO:** Antes de trabalhar na parte interna do computador, leia as informações de segurança fornecidas com seu computador e siga as etapas descritas em [Antes de trabalhar na parte interna do computador](#). Depois de trabalhar na parte interna do computador, siga as instruções descritas em [Após trabalhar na parte interna do computador](#). Para obter mais informações sobre as melhores práticas de segurança, consulte a página inicial de conformidade normativa em [dell.com/regulatory\\_compliance](http://dell.com/regulatory_compliance) (em Inglês).

## Procedimento

- 1 Pressione o botão de liberação do suporte para liberá-lo.
- 2 Gire o suporte para cima e remova o conjunto do suporte do computador.

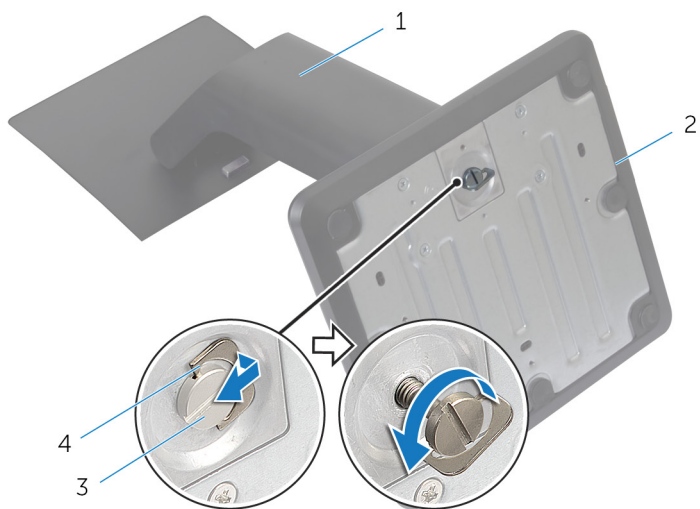


- 1 botão de liberação do suporte

Se precisar retirar a base do suporte ou o riser de suporte do conjunto do suporte, siga as etapas abaixo:

- 3 Libere a alça do parafuso na base do suporte.

- 4 Usando a alça do parafuso, libere o parafuso prisioneiro que fixa a base do suporte no riser do suporte.



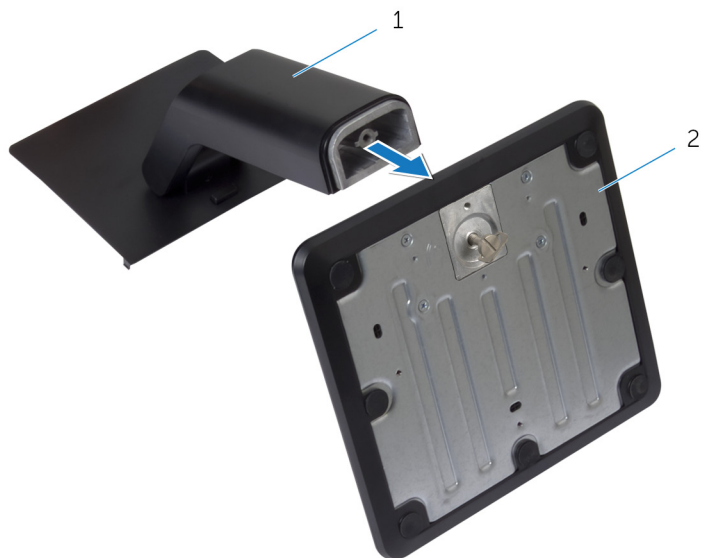
1 riser do suporte

2 base do suporte

3 parafuso prisioneiro de  
aperto manual

4 alça do parafuso

- 5 Deslize a base do suporte para fora do riser do suporte.




1 riser do suporte

2 base do suporte

# Como recolocar o conjunto do suporte

---

 **ATENÇÃO:** Antes de trabalhar na parte interna do computador, leia as informações de segurança fornecidas com seu computador e siga as etapas descritas em [Antes de trabalhar na parte interna do computador](#). Depois de trabalhar na parte interna do computador, siga as instruções descritas em [Após trabalhar na parte interna do computador](#). Para obter mais informações sobre as melhores práticas de segurança, consulte a página inicial de conformidade normativa em [dell.com/regulatory\\_compliance](http://dell.com/regulatory_compliance) (em Inglês).

## Procedimento

- 1 Deslize as abas no conjunto do suporte para os slots na tampa traseira.
- 2 Abaixe o conjunto do suporte para travá-lo no lugar.  
Se você tiver removido a base de suporte da placa riser de suporte, siga as etapas abaixo:
- 3 Alinhe o parafuso prisioneiro de aperto manual na base do suporte com o orifício do parafuso no riser do suporte e aperte-o.
- 4 Dobre a alça do parafuso no suporte da base.

# Como remover a tampa traseira

---



**ATENÇÃO:** Antes de trabalhar na parte interna do computador, leia as informações de segurança fornecidas com seu computador e siga as etapas descritas em [Antes de trabalhar na parte interna do computador](#). Depois de trabalhar na parte interna do computador, siga as instruções descritas em [Após trabalhar na parte interna do computador](#). Para obter mais informações sobre as melhores práticas de segurança, consulte a página inicial de conformidade normativa em [dell.com/regulatory\\_compliance](http://dell.com/regulatory_compliance) (em Inglês).

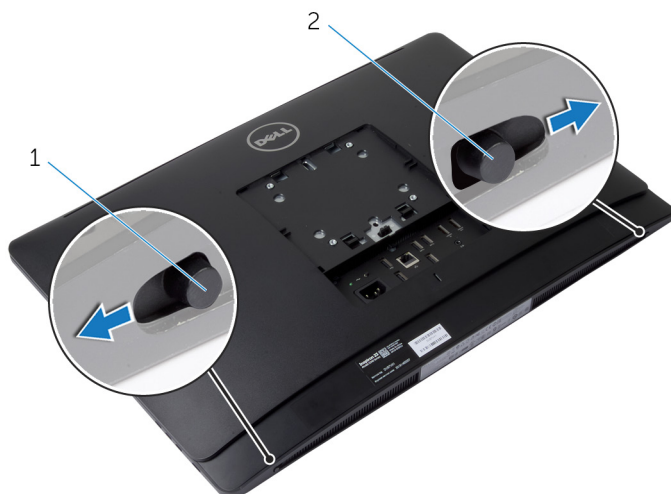
## Pré-requisitos

Remova o [conjunto do suporte](#).

# Procedimento

**△ CUIDADO:** Não remova a tampa do computador, a menos que você precise instalar acessórios internos no computador.

- 1 Deslize as travas de liberação para a posição de liberação indicada por um círculo.



1 trava de liberação direita

2 trava de liberação esquerda

- 2 Usando uma haste plástica, levante a tampa frontal da tela a partir da área da unidade óptica.

**3** Levante a tampa traseira e remova-a do computador.



1 haste plástica

2 tampa traseira

# Como recolocar a tampa traseira

---



**ATENÇÃO:** Antes de trabalhar na parte interna do computador, leia as informações de segurança fornecidas com seu computador e siga as etapas descritas em [Antes de trabalhar na parte interna do computador](#). Depois de trabalhar na parte interna do computador, siga as instruções descritas em [Após trabalhar na parte interna do computador](#). Para obter mais informações sobre as melhores práticas de segurança, consulte a página inicial de conformidade normativa em [dell.com/regulatory\\_compliance](http://dell.com/regulatory_compliance) (em Inglês).

## Procedimento

- 1 Alinhe as abas da tampa traseira com os slots da tampa frontal da tela e encaixe a tampa traseira na posição correta.
- 2 Deslize as travas de liberação para a posição travada.

## Pós-requisitos

Recoloque o [conjunto do suporte](#).



# Como remover a tampa do alto-falante

---



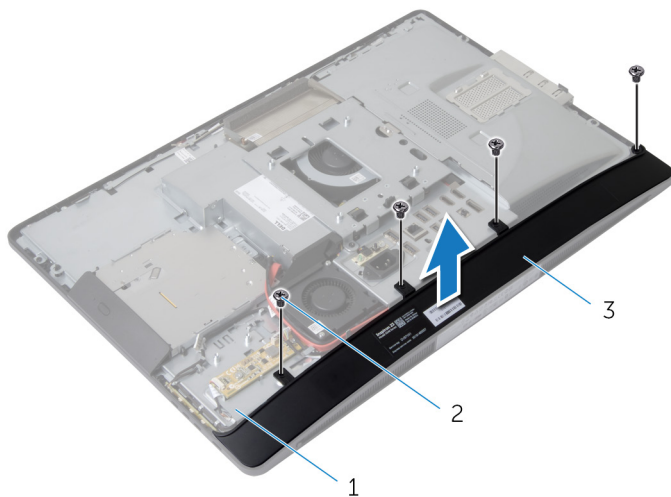
**ATENÇÃO:** Antes de trabalhar na parte interna do computador, leia as informações de segurança fornecidas com seu computador e siga as etapas descritas em [Antes de trabalhar na parte interna do computador](#). Depois de trabalhar na parte interna do computador, siga as instruções descritas em [Após trabalhar na parte interna do computador](#). Para obter mais informações sobre as melhores práticas de segurança, consulte a página inicial de conformidade normativa em [dell.com/regulatory\\_compliance](http://dell.com/regulatory_compliance) (em Inglês).

## Pré-requisitos

- 1 Remova o [conjunto do suporte](#).
- 2 Remova a [tampa traseira](#).

# Procedimento

- 1 Remova os parafusos que prendem a tampa do alto-falante na base do painel da tela.
- 2 Levante a tampa do alto-falante retirando-a do computador.



- |   |                        |   |               |
|---|------------------------|---|---------------|
| 1 | base do painel da tela | 2 | parafusos (4) |
| 3 | tampa do alto-falante  |   |               |

# Como recolocar a tampa do alto-falante

---



**ATENÇÃO:** Antes de trabalhar na parte interna do computador, leia as informações de segurança fornecidas com seu computador e siga as etapas descritas em [Antes de trabalhar na parte interna do computador](#). Depois de trabalhar na parte interna do computador, siga as instruções descritas em [Após trabalhar na parte interna do computador](#). Para obter mais informações sobre as melhores práticas de segurança, consulte a página inicial de conformidade normativa em [dell.com/regulatory\\_compliance](http://dell.com/regulatory_compliance) (em Inglês).

## Procedimento

- 1 Alinhe os orifícios dos parafusos na tampa do alto-falante com os orifícios dos parafusos na base do painel da tela.
- 2 Recoloque os parafusos que prendem a tampa do alto-falante na base do painel da tela.

## Pós-requisitos

- 1 Recoloque a [tampa traseira](#).
- 2 Recoloque o [conjunto do suporte](#).

# Como remover os alto-falantes

---



**ATENÇÃO:** Antes de trabalhar na parte interna do computador, leia as informações de segurança fornecidas com seu computador e siga as etapas descritas em [Antes de trabalhar na parte interna do computador](#). Depois de trabalhar na parte interna do computador, siga as instruções descritas em [Após trabalhar na parte interna do computador](#). Para obter mais informações sobre as melhores práticas de segurança, consulte a página inicial de conformidade normativa em [dell.com/regulatory\\_compliance](http://dell.com/regulatory_compliance) (em Inglês).

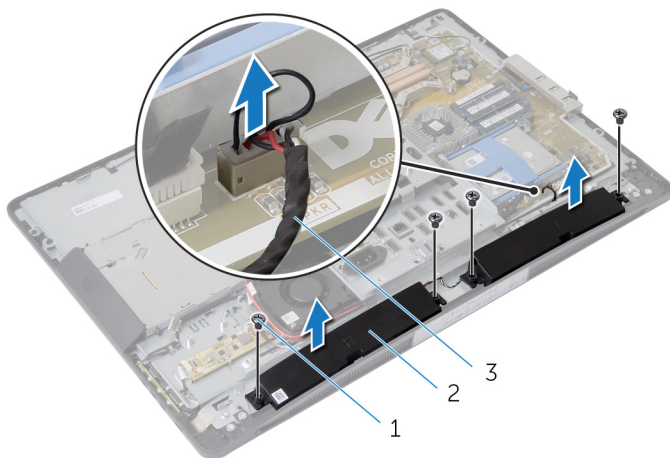
## Pré-requisitos

- 1 Remova o [conjunto do suporte](#).
- 2 Remova a [tampa traseira](#).
- 3 Remova a [tampa do alto-falante](#).

## Procedimento

- 1 Desconecte o cabo do alto-falante da placa de sistema.
- 2 Tome nota da passagem do cabo do alto-falante e remova o cabo das guias de passagem.
- 3 Remova os parafusos que prendem os alto-falantes na base do painel da tela.

4 Levante os alto-falantes da base do painel da tela.




1 parafusos (4)

2 alto-falantes (2)

3 cabo do alto-falante

# Como recolocar os alto-falantes

---

 **ATENÇÃO:** Antes de trabalhar na parte interna do computador, leia as informações de segurança fornecidas com seu computador e siga as etapas descritas em [Antes de trabalhar na parte interna do computador](#). Depois de trabalhar na parte interna do computador, siga as instruções descritas em [Após trabalhar na parte interna do computador](#). Para obter mais informações sobre as melhores práticas de segurança, consulte a página inicial de conformidade normativa em [dell.com/regulatory\\_compliance](http://dell.com/regulatory_compliance) (em Inglês).

## Procedimento

- 1 Alinhe os orifícios dos parafusos nos alto-falantes com aqueles na da base do painel da tela.
- 2 Recoloque os parafusos que fixam os alto-falantes na base do painel da tela.
- 3 Passe os cabos dos alto-falantes através da guia de encaminhamento na base do painel da tela.
- 4 Conecte o cabo do alto-falante à placa de sistema.

## Pós-requisitos

- 1 Recoloque a [tampa do alto-falante](#).
- 2 Recoloque a [tampa traseira](#).
- 3 Recoloque o [conjunto do suporte](#).

# Como remover os módulos de memória

---



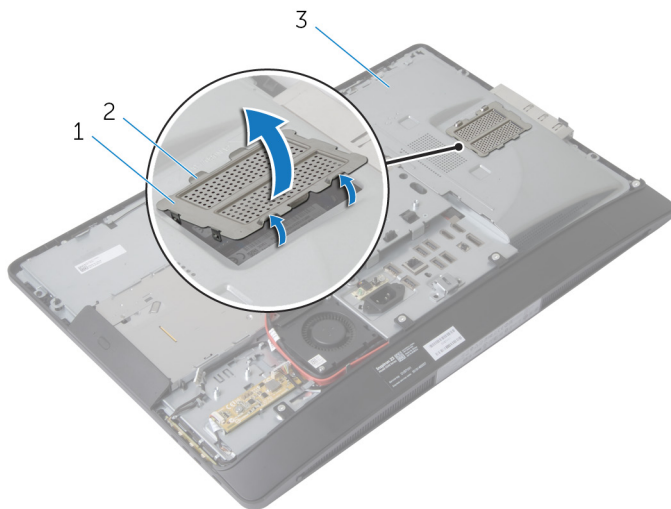
**ATENÇÃO:** Antes de trabalhar na parte interna do computador, leia as informações de segurança fornecidas com seu computador e siga as etapas descritas em [Antes de trabalhar na parte interna do computador](#). Depois de trabalhar na parte interna do computador, siga as instruções descritas em [Após trabalhar na parte interna do computador](#). Para obter mais informações sobre as melhores práticas de segurança, consulte a página inicial de conformidade normativa em [dell.com/regulatory\\_compliance](http://dell.com/regulatory_compliance) (em Inglês).

## Pré-requisitos

- 1 Remova o [conjunto do suporte](#).
- 2 Remova a [tampa traseira](#).

# Procedimento

- 1 Usando as abas, levante a blindagem do módulo de memória removendo-a da proteção da placa de sistema.

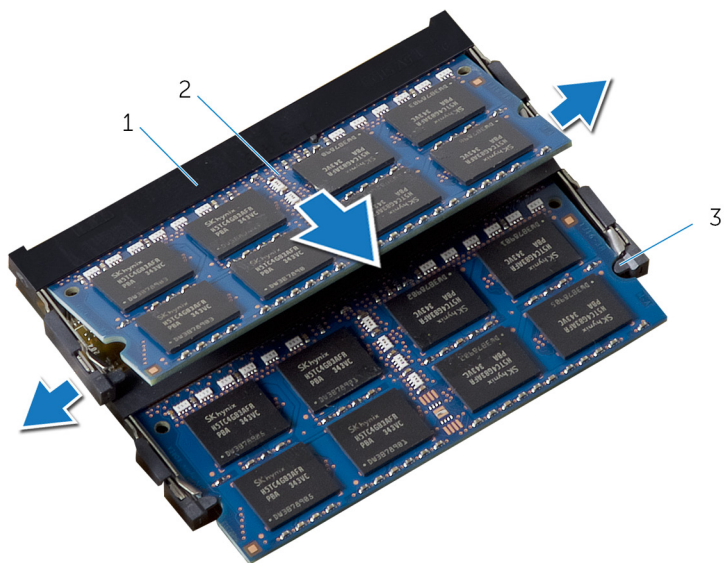


- |   |                                |   |          |
|---|--------------------------------|---|----------|
| 1 | blindagem do módulo de memória | 2 | abas (6) |
| 3 | blindagem da placa de sistema  |   |          |

- 2 Com as pontas dos dedos, afaste cuidadosamente os cliques de fixação em cada extremidade do conector do módulo de memória até que o módulo se solte.



3 Remova o módulo de memória do respectivo conector.



1 conector do módulo de memória

2 módulos de memória (2)

3 cliques de fixação (4)

# Como recolocar os módulos de memória


---

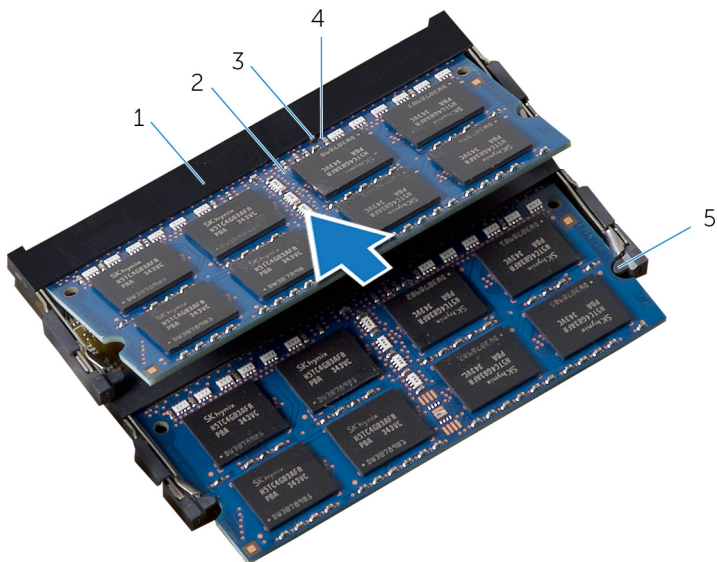


**ATENÇÃO:** Antes de trabalhar na parte interna do computador, leia as informações de segurança fornecidas com seu computador e siga as etapas descritas em [Antes de trabalhar na parte interna do computador](#). Depois de trabalhar na parte interna do computador, siga as instruções descritas em [Após trabalhar na parte interna do computador](#). Para obter mais informações sobre as melhores práticas de segurança, consulte a página inicial de conformidade normativa em [dell.com/regulatory\\_compliance](http://dell.com/regulatory_compliance) (em Inglês).

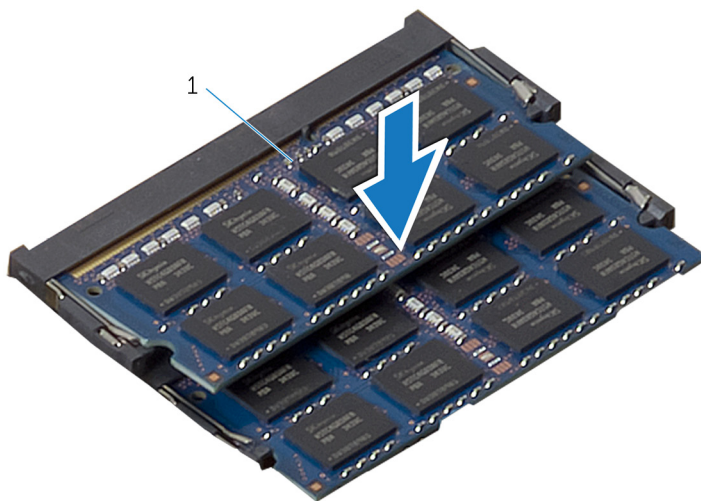
# Procedimento

- 1 Alinhe o entalhe do módulo de memória com a aba do conector.
- 2 Insira o módulo de memória no conector do módulo de memória e pressione-o até que ele se encaixe no lugar.

 **NOTA:** Se não ouvir o clique, remova o módulo de memória e reinstale-o.



- |                                 |                          |
|---------------------------------|--------------------------|
| 1 conector do módulo de memória | 2 módulos de memória (2) |
| 3 aba                           | 4 entalhe                |
| 5 cliques de fixação (4)        |                          |



1 módulos de memória (2)


- 3 Insira as guias na blindagem de módulo de memória sob as abas na proteção da placa de sistema até que a blindagem de módulo de memória esteja totalmente protegida.

## Pós-requisitos

- 1 Recoloque a [tampa traseira](#).
- 2 Recoloque o [conjunto do suporte](#).

# Como remover a blindagem da placa de sistema

---

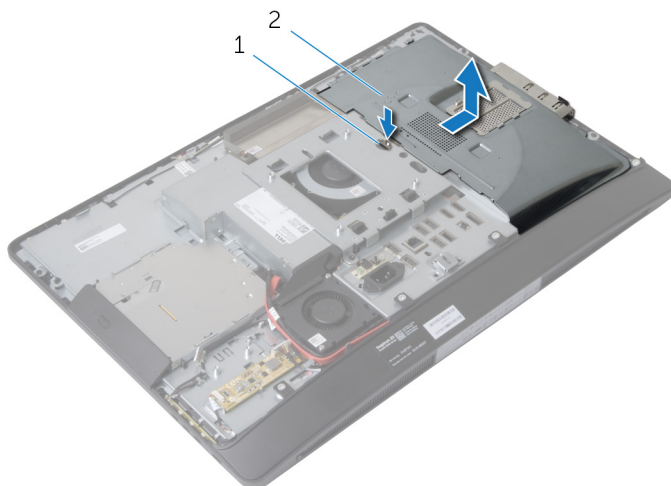
 **ATENÇÃO:** Antes de trabalhar na parte interna do computador, leia as informações de segurança fornecidas com seu computador e siga as etapas descritas em [Antes de trabalhar na parte interna do computador](#). Depois de trabalhar na parte interna do computador, siga as instruções descritas em [Após trabalhar na parte interna do computador](#). Para obter mais informações sobre as melhores práticas de segurança, consulte a página inicial de conformidade normativa em [dell.com/regulatory\\_compliance](http://dell.com/regulatory_compliance) (em Inglês).

## Pré-requisitos

- 1 Remova o [conjunto do suporte](#).
- 2 Remova a [tampa traseira](#).

# Procedimento

- 1 Pressione a aba de fixação e deslize a blindagem da placa de sistema para liberá-la dos slots na base do painel da tela.
- 2 Levante a blindagem da placa de sistema do computador.



1 aba de fixação

2 blindagem da placa de sistema

# Como recolocar a blindagem da placa de sistema

---



**ATENÇÃO:** Antes de trabalhar na parte interna do computador, leia as informações de segurança fornecidas com seu computador e siga as etapas descritas em [Antes de trabalhar na parte interna do computador](#). Depois de trabalhar na parte interna do computador, siga as instruções descritas em [Após trabalhar na parte interna do computador](#). Para obter mais informações sobre as melhores práticas de segurança, consulte a página inicial de conformidade normativa em [dell.com/regulatory\\_compliance](http://dell.com/regulatory_compliance) (em Inglês).

## Procedimento




- 1 Alinhe e coloque a blindagem da placa de sistema na base do painel da tela.
- 2 Deslize as abas na blindagem da placa de sistema para dentro dos slots na base do painel da tela até encaixá-lo no lugar.

## Pós-requisitos

- 1 Recoloque a [tampa traseira](#).
- 2 Recoloque o [conjunto do suporte](#).

# Como remover o disco rígido

---

-  **ATENÇÃO:** Antes de trabalhar na parte interna do computador, leia as informações de segurança fornecidas com seu computador e siga as etapas descritas em [Antes de trabalhar na parte interna do computador](#). Depois de trabalhar na parte interna do computador, siga as instruções descritas em [Após trabalhar na parte interna do computador](#). Para obter mais informações sobre as melhores práticas de segurança, consulte a página inicial de conformidade normativa em [dell.com/regulatory\\_compliance](http://dell.com/regulatory_compliance) (em Inglês).
-  **CUIDADO:** As unidades de disco rígido são frágeis. Tenha cuidado ao manusear a unidade de disco rígido.
-  **CUIDADO:** Para evitar a perda de dados, não remova o disco rígido quando o computador estiver no estado de suspensão ou ligado.

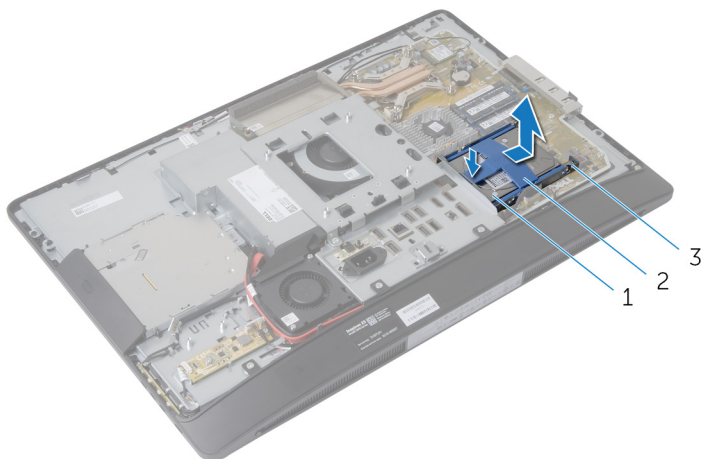
## Pré-requisitos

- 1 Remova o [conjunto do suporte](#).
- 2 Remova a [tampa traseira](#).
- 3 Remova a [blindagem da placa de sistema](#).



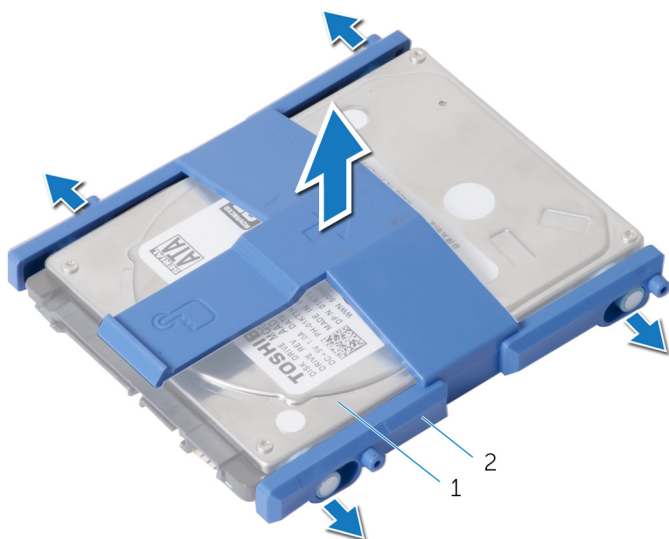
# Procedimento

- 1 Pressione o suporte do disco rígido e deslize o conjunto do disco rígido para soltá-lo do compartimento da unidade de disco rígido.
- 2 Levante o conjunto da unidade de disco rígido do compartimento do disco rígido.



- |   |                               |   |                                    |
|---|-------------------------------|---|------------------------------------|
| 1 | conjunto do disco rígido      | 2 | suporte da unidade de disco rígido |
| 3 | compartimento do disco rígido |   |                                    |

- 3** Levante cuidadosamente o suporte da unidade de disco rígido do respectivo disco.

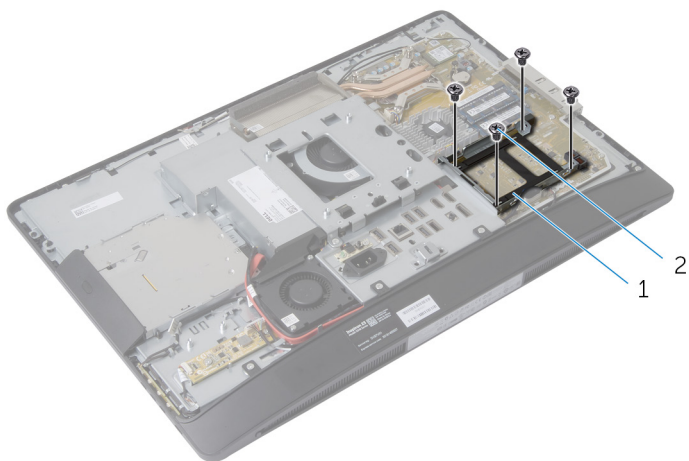


1 unidade de disco rígido

2 suporte da unidade de disco rígido

- 4** Remova os parafusos que fixam o compartimento da unidade de disco rígido na placa de sistema.

- 5** Levante e remova o compartimento da unidade de disco rígido da placa de sistema.





1 compartimento do disco  
rígido

2 parafusos (4)

# Como recolocar a unidade de disco rígido

---

-  **ATENÇÃO:** Antes de trabalhar na parte interna do computador, leia as informações de segurança fornecidas com seu computador e siga as etapas descritas em [Antes de trabalhar na parte interna do computador](#). Depois de trabalhar na parte interna do computador, siga as instruções descritas em [Após trabalhar na parte interna do computador](#). Para obter mais informações sobre as melhores práticas de segurança, consulte a página inicial de conformidade normativa em [dell.com/regulatory\\_compliance](http://dell.com/regulatory_compliance) (em Inglês).
-  **CUIDADO:** As unidades de disco rígido são frágeis. Tenha cuidado ao manusear a unidade de disco rígido.

## Procedimento


- 1 Alinhe os orifícios dos parafusos no compartimento da unidade do disco rígido com os orifícios correspondentes na placa de sistema.
- 2 Recoloque os parafusos que fixam o compartimento da unidade de disco rígido na placa de sistema.
- 3 Recoloque o suporte da unidade de disco rígido na respectiva unidade.
- 4 Alinhe as abas do conjunto da unidade de disco rígido com os slots no compartimento da unidade.
- 5 Deslize o conjunto da unidade de disco rígido no gabinete da respectiva unidade até que ele encaixe na posição.

## Pós-requisitos

- 1 Recoloque a [blindagem da placa de sistema](#).
- 2 Recoloque a [tampa traseira](#).
- 3 Recoloque o [conjunto do suporte](#).

# Como remover o suporte de montagem VESA

---

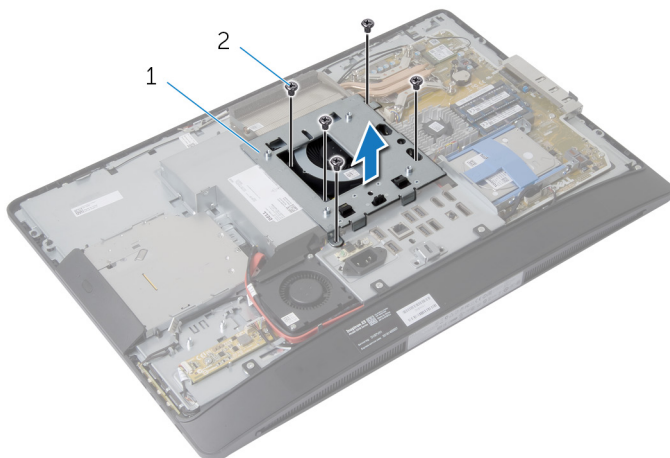
 **ATENÇÃO:** Antes de trabalhar na parte interna do computador, leia as informações de segurança fornecidas com seu computador e siga as etapas descritas em [Antes de trabalhar na parte interna do computador](#). Depois de trabalhar na parte interna do computador, siga as instruções descritas em [Após trabalhar na parte interna do computador](#). Para obter mais informações sobre as melhores práticas de segurança, consulte a página inicial de conformidade normativa em [dell.com/regulatory\\_compliance](http://dell.com/regulatory_compliance) (em Inglês).

## Pré-requisitos

- 1 Remova o [conjunto do suporte](#).
- 2 Remova a [tampa traseira](#).
- 3 Remova a [blindagem da placa de sistema](#).

# Procedimento


- 1 Remova os parafusos que fixam o suporte de montagem VESA na base do painel da tela.
- 2 Levante o suporte de montagem VESA e remova-o da base do painel da tela.



- 1 suporte de montagem VESA      2 parafusos (5)

# Como recolocar o suporte de montagem VESA

---

 **ATENÇÃO:** Antes de trabalhar na parte interna do computador, leia as informações de segurança fornecidas com seu computador e siga as etapas descritas em [Antes de trabalhar na parte interna do computador](#). Depois de trabalhar na parte interna do computador, siga as instruções descritas em [Após trabalhar na parte interna do computador](#). Para obter mais informações sobre as melhores práticas de segurança, consulte a página inicial de conformidade normativa em [dell.com/regulatory\\_compliance](http://dell.com/regulatory_compliance) (em Inglês).

## Procedimento


- 1 Alinhe os orifícios dos parafusos do suporte de montagem VESA nos orifícios correspondentes na base do painel da tela.
- 2 Recoloque os parafusos que fixam o suporte de montagem VESA na base do painel da tela.

## Pós-requisitos

- 1 Recoloque a [blindagem da placa de sistema](#).
- 2 Recoloque a [tampa traseira](#).
- 3 Recoloque o [conjunto do suporte](#).

# Como remover a placa de botões de controle

---

 **ATENÇÃO:** Antes de trabalhar na parte interna do computador, leia as informações de segurança fornecidas com seu computador e siga as etapas descritas em [Antes de trabalhar na parte interna do computador](#). Depois de trabalhar na parte interna do computador, siga as instruções descritas em [Após trabalhar na parte interna do computador](#). Para obter mais informações sobre as melhores práticas de segurança, consulte a página inicial de conformidade normativa em [dell.com/regulatory\\_compliance](http://dell.com/regulatory_compliance) (em Inglês).

## Pré-requisitos

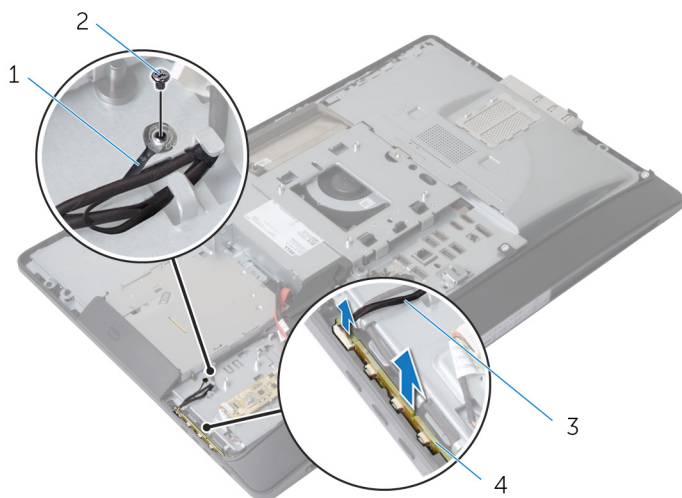
- 1 Remova o [conjunto do suporte](#).
- 2 Remova a [tampa traseira](#).

## Procedimento

- 1 Remova o parafuso que conecta o cabo de aterramento na base do painel da tela.
- 2 Com cuidado, solte e levante a placa dos botões de controle da tampa frontal da tela.



- 3** Desconecte o cabo da placa de botões de controle do conector na placa de botões de controle.



1 cabo de aterramento


2 parafuso

3 cabo da placa dos botões de controle

4 placa dos botões de controle

# Como recolocar a placa dos botões de controle

---

 **ATENÇÃO:** Antes de trabalhar na parte interna do computador, leia as informações de segurança fornecidas com seu computador e siga as etapas descritas em [Antes de trabalhar na parte interna do computador](#). Depois de trabalhar na parte interna do computador, siga as instruções descritas em [Após trabalhar na parte interna do computador](#). Para obter mais informações sobre as melhores práticas de segurança, consulte a página inicial de conformidade normativa em [dell.com/regulatory\\_compliance](http://dell.com/regulatory_compliance) (em Inglês).

## Procedimento

- 1 Conecte o cabo da placa de botões de controle no conector na placa de botões de controle.
- 2 Recoloque a placa de botões de controle no slot na tampa frontal da tela.
- 3 Alinhe o orifício do parafuso no cabo de aterramento com o orifício de parafuso na base do painel da tela.
- 4 Recoloque o parafuso que prende o cabo de aterramento na base do painel da tela.

## Pós-requisitos

- 1 Recoloque a [tampa traseira](#).
- 2 Recoloque o [conjunto do suporte](#).

# Como remover a placa conversora

---



**ATENÇÃO:** Antes de trabalhar na parte interna do computador, leia as informações de segurança fornecidas com seu computador e siga as etapas descritas em [Antes de trabalhar na parte interna do computador](#). Depois de trabalhar na parte interna do computador, siga as instruções descritas em [Após trabalhar na parte interna do computador](#). Para obter mais informações sobre as melhores práticas de segurança, consulte a página inicial de conformidade normativa em [dell.com/regulatory\\_compliance](http://dell.com/regulatory_compliance) (em Inglês).

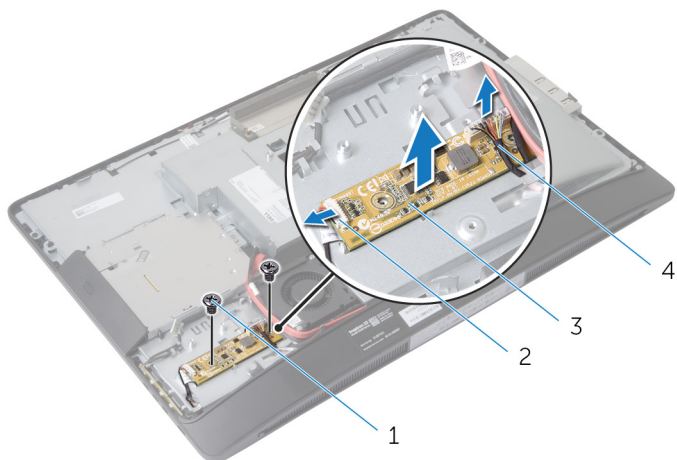
## Pré-requisitos

- 1 Remova o [conjunto do suporte](#).
- 2 Remova a [tampa traseira](#).

## Procedimento

- 1 Desconecte o cabo da placa conversora e o cabo da luz de fundo da tela dos conectores na placa conversora.
- 2 Remova os parafusos que prendem a placa conversora na base do painel da tela.

**3** Levante a placa conversora da base do painel da tela.



1 parafusos (2)


2 cabo da luz de fundo da tela

3 placa conversora

4 cabo da placa conversora

# Como recolocar a placa conversora

---

 **ATENÇÃO:** Antes de trabalhar na parte interna do computador, leia as informações de segurança fornecidas com seu computador e siga as etapas descritas em [Antes de trabalhar na parte interna do computador](#). Depois de trabalhar na parte interna do computador, siga as instruções descritas em [Após trabalhar na parte interna do computador](#). Para obter mais informações sobre as melhores práticas de segurança, consulte a página inicial de conformidade normativa em [dell.com/regulatory\\_compliance](http://dell.com/regulatory_compliance) (em Inglês).

## Procedimento

- 1 Alinhe os orifícios dos parafusos na placa conversora com os orifícios correspondentes na base do painel da tela.
- 2 Recoloque os parafusos que fixam a placa conversora na base do painel da tela.
- 3 Conecte o cabo da placa conversora e o cabo da luz de fundo da tela aos conectores da placa conversora.

## Pós-requisitos

- 1 Recoloque a [tampa traseira](#).
- 2 Recoloque o [conjunto do suporte](#).

# Como remover a placa de diagnóstico da fonte de alimentação

---



**ATENÇÃO:** Antes de trabalhar na parte interna do computador, leia as informações de segurança fornecidas com seu computador e siga as etapas descritas em [Antes de trabalhar na parte interna do computador](#). Depois de trabalhar na parte interna do computador, siga as instruções descritas em [Após trabalhar na parte interna do computador](#). Para obter mais informações sobre as melhores práticas de segurança, consulte a página inicial de conformidade normativa em [dell.com/regulatory\\_compliance](http://dell.com/regulatory_compliance) (em Inglês).

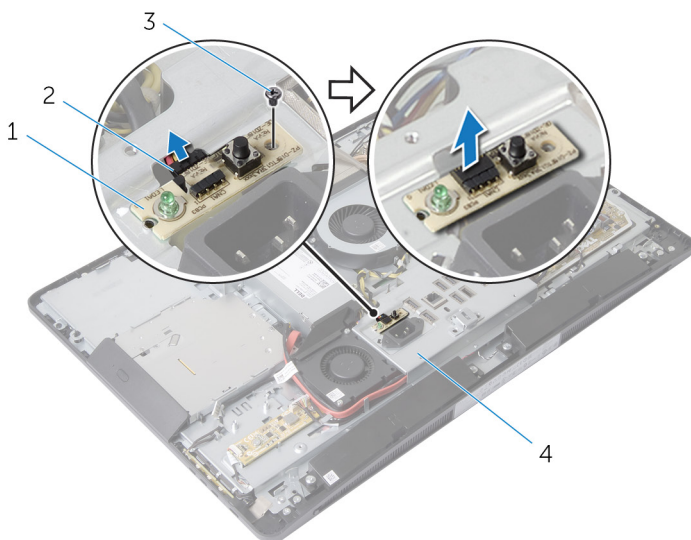
## Pré-requisitos

- 1 Remova o [conjunto do suporte](#).
- 2 Remova a [tampa traseira](#).
- 3 Remova a [blindagem da placa de sistema](#).
- 4 Remova o [suporte de montagem VESA](#).

## Procedimento

- 1 Desconecte o cabo da placa de diagnóstico da fonte de alimentação da placa de diagnóstico da fonte de alimentação.
- 2 Remova o parafuso que prende a placa de diagnóstico da fonte de alimentação no suporte de E/S.

- 3** Levante a placa de diagnóstico da fonte de alimentação e remova-a do suporte de E/S.



1 placa de diagnóstico da fonte de alimentação

2 cabo da placa de diagnóstico da fonte de alimentação

3 parafuso

4 suporte de E/S

# Como recolocar a placa de diagnóstico da fonte de alimentação

---



**ATENÇÃO:** Antes de trabalhar na parte interna do computador, leia as informações de segurança fornecidas com seu computador e siga as etapas descritas em [Antes de trabalhar na parte interna do computador](#). Depois de trabalhar na parte interna do computador, siga as instruções descritas em [Após trabalhar na parte interna do computador](#). Para obter mais informações sobre as melhores práticas de segurança, consulte a página inicial de conformidade normativa em [dell.com/regulatory\\_compliance](http://dell.com/regulatory_compliance) (em Inglês).

## Procedimento

- 1 Conecte o cabo da placa de diagnóstico da fonte de alimentação no conector na placa de diagnóstico da fonte de alimentação.
- 2 Alinhe o orifício de parafuso na placa de diagnóstico da fonte de alimentação com o orifício do parafuso no suporte de E/S.
- 3 Recoloque o parafuso que fixa a placa de diagnóstico da fonte de alimentação no suporte de E/S.

## Pós-requisitos

- 1 Recoloque o [suporte de montagem VESA](#).
- 2 Recoloque a [blindagem da placa de sistema](#).
- 3 Recoloque a [tampa traseira](#).
- 4 Recoloque o [conjunto do suporte](#).



# Remover o microfone

---



**ATENÇÃO:** Antes de trabalhar na parte interna do computador, leia as informações de segurança fornecidas com seu computador e siga as etapas descritas em [Antes de trabalhar na parte interna do computador](#). Depois de trabalhar na parte interna do computador, siga as instruções descritas em [Após trabalhar na parte interna do computador](#). Para obter mais informações sobre as melhores práticas de segurança, consulte a página inicial de conformidade normativa em [dell.com/regulatory\\_compliance](http://dell.com/regulatory_compliance) (em Inglês).

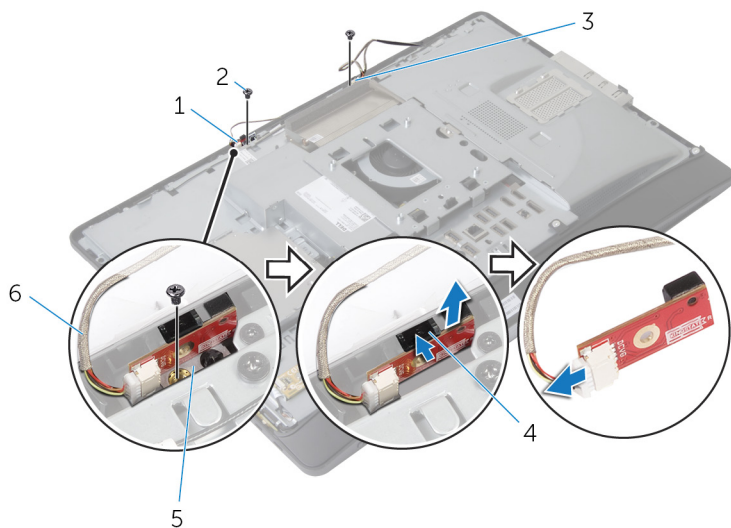
## Pré-requisitos

- 1 Remova o [conjunto do suporte](#).
- 2 Remova a [tampa traseira](#).

## Procedimento

- 1 Remova os parafusos que prendem o suporte do microfone nos microfones.
- 2 Levante os suportes do microfone da tampa frontal da tela.
- 3 Pressione as abas de fixação para liberar e levantar os microfones e levante-a para fora de seus slots na tampa frontal da tela.

4 Desconecte os cabos do microfone dos microfones.



- |   |                           |   |                        |
|---|---------------------------|---|------------------------|
| 1 | microfone direito         | 2 | parafusos (2)          |
| 3 | microfone esquerdo        | 4 | abas de fixação (2)    |
| 5 | suportes do microfone (2) | 6 | cabos do microfone (2) |

# Como recolocar o microfone

---



**ATENÇÃO:** Antes de trabalhar na parte interna do computador, leia as informações de segurança fornecidas com seu computador e siga as etapas descritas em [Antes de trabalhar na parte interna do computador](#). Depois de trabalhar na parte interna do computador, siga as instruções descritas em [Após trabalhar na parte interna do computador](#). Para obter mais informações sobre as melhores práticas de segurança, consulte a página inicial de conformidade normativa em [dell.com/regulatory\\_compliance](http://dell.com/regulatory_compliance) (em Inglês).

## Procedimento

- 1 Conecte os cabos do microfone nos microfones.
- 2 Deslize os microfones para os slots na tampa frontal da tela e certifique-se de que as abas de fixação estão em posição.
- 3 Alinhe os orifícios dos parafusos nos suportes do microfone com os orifícios dos parafusos na tampa frontal da tela.
- 4 Recoloque os parafusos que prendem os suportes do microfone nos microfones.

## Pós-requisitos

- 1 Recoloque a [tampa traseira](#).
- 2 Recoloque o [conjunto do suporte](#).

# Como remover a placa sem fio

---



**ATENÇÃO:** Antes de trabalhar na parte interna do computador, leia as informações de segurança fornecidas com seu computador e siga as etapas descritas em [Antes de trabalhar na parte interna do computador](#). Depois de trabalhar na parte interna do computador, siga as instruções descritas em [Após trabalhar na parte interna do computador](#). Para obter mais informações sobre as melhores práticas de segurança, consulte a página inicial de conformidade normativa em [dell.com/regulatory\\_compliance](http://dell.com/regulatory_compliance) (em Inglês).

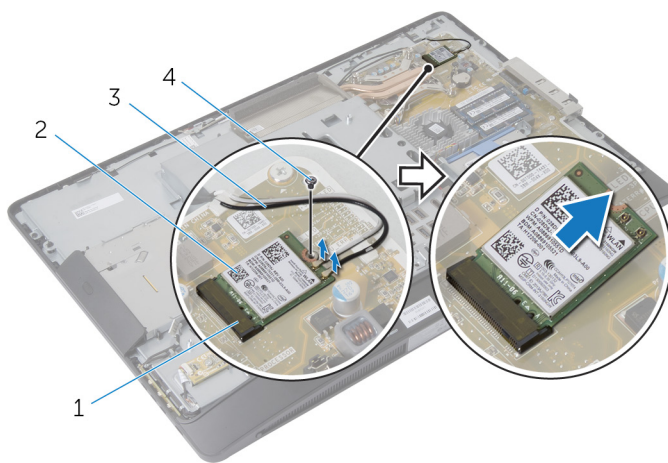
## Pré-requisitos

- 1 Remova o [conjunto do suporte](#).
- 2 Remova a [tampa traseira](#).
- 3 Remova a [blindagem da placa de sistema](#).

## Procedimento

- 1 Desconecte os cabos da antena dos conectores na placa de rede sem fio.
- 2 Remova o parafuso que prende a placa de rede sem fio na placa do sistema.

- 3** Deslize e remova a placa rede sem fio para fora do slot de Mini-Card na placa de sistema.




1 slot de Mini-Card

2 placa de rede sem fio

3 cabos da antena

4 parafuso

# Como recolocar a placa sem fio

 **ATENÇÃO:** Antes de trabalhar na parte interna do computador, leia as informações de segurança fornecidas com seu computador e siga as etapas descritas em [Antes de trabalhar na parte interna do computador](#). Depois de trabalhar na parte interna do computador, siga as instruções descritas em [Após trabalhar na parte interna do computador](#). Para obter mais informações sobre as melhores práticas de segurança, consulte a página inicial de conformidade normativa em [dell.com/regulatory\\_compliance](http://dell.com/regulatory_compliance) (em Inglês).

## Procedimento

- 1 Alinhe o entalhe na placa rede sem fio com a aba no slot da Mini-Card.
- 2 Deslize a placa de rede sem fio em um ângulo no slot de Mini-Card.
- 3 Pressione a outra extremidade da placa de rede sem fio e recoloque o parafuso que prende a placa de rede sem fio na placa de sistema.
- 4 Conecte os cabos da antena na placa de rede sem fio.

A tabela a seguir mostra o esquema de cores do cabo da antena para a placa de rede sem fio suportada pelo seu computador.



Conectores na placa sem fio	Cor do cabo da antena
Principal (triângulo branco)	Branco
Auxiliary (triângulo preto)	Preto

## Pós-requisitos

- 1 Recoloque a [blindagem da placa de sistema](#).
- 2 Recoloque a [tampa traseira](#).
- 3 Recoloque o [conjunto do suporte](#).

# Como remover a bateria de célula tipo moeda

---

-  **ATENÇÃO:** Antes de trabalhar na parte interna do computador, leia as informações de segurança fornecidas com seu computador e siga as etapas descritas em [Antes de trabalhar na parte interna do computador](#). Depois de trabalhar na parte interna do computador, siga as instruções descritas em [Após trabalhar na parte interna do computador](#). Para obter mais informações sobre as melhores práticas de segurança, consulte a página inicial de conformidade normativa em [dell.com/regulatory\\_compliance](http://dell.com/regulatory_compliance) (em Inglês).
-  **CUIDADO:** Remover a bateria de célula tipo moeda repõe as configurações padrão do BIOS. É recomendável que você anote as configurações do BIOS antes de retirar a bateria de célula tipo moeda.

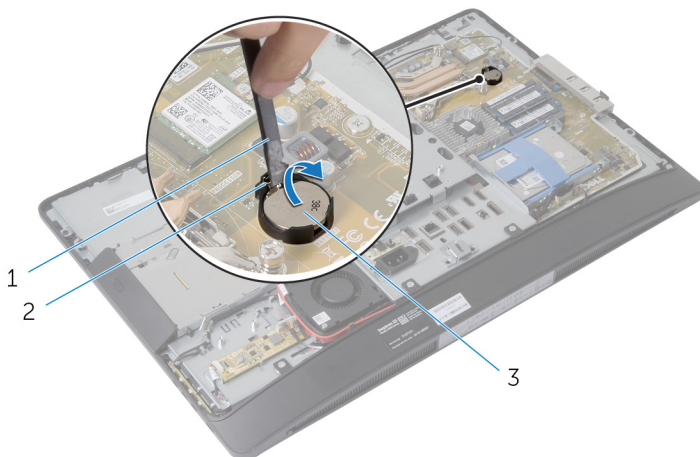
## Pré-requisitos

- 1 Recoloque o [conjunto do suporte](#).
- 2 Recoloque a [tampa traseira](#).
- 3 Recoloque a [blindagem da placa de sistema](#).

# Procedimento

**⚠ CUIDADO:** Remover a bateria de célula tipo moeda repõe as configurações padrão do BIOS. É recomendável que você anote as configurações do BIOS antes de retirar a bateria de célula tipo moeda.

- 1 Localize o soquete da bateria de célula tipo moeda na placa de sistema. Para obter mais informações, consulte [Componentes da placa do sistema](#).
- 2 Usando uma haste plástica, pressione a presilha de fixação e remova-o da bateria de célula tipo moeda até a bateria se soltar.




- |   |                              |   |                 |
|---|------------------------------|---|-----------------|
| 1 | haste plástica               | 2 | clip de fixação |
| 3 | bateria de célula tipo moeda |   |                 |



# Como recolocar a bateria de célula tipo moeda

---

 **ATENÇÃO:** Antes de trabalhar na parte interna do computador, leia as informações de segurança fornecidas com seu computador e siga as etapas descritas em [Antes de trabalhar na parte interna do computador](#). Depois de trabalhar na parte interna do computador, siga as instruções descritas em [Após trabalhar na parte interna do computador](#). Para obter mais informações sobre as melhores práticas de segurança, consulte a página inicial de conformidade normativa em [dell.com/regulatory\\_compliance](http://dell.com/regulatory_compliance) (em Inglês).

## Procedimento

Com o lado positivo voltado para cima, insira a bateria de célula tipo moeda no soquete da bateria e pressione-a no lugar.

## Pós-requisitos

- 1 Recoloque a [blindagem da placa de sistema](#).
- 2 Recoloque a [tampa traseira](#).
- 3 Recoloque o [conjunto do suporte](#).

# Como remover o suporte de E/S

---



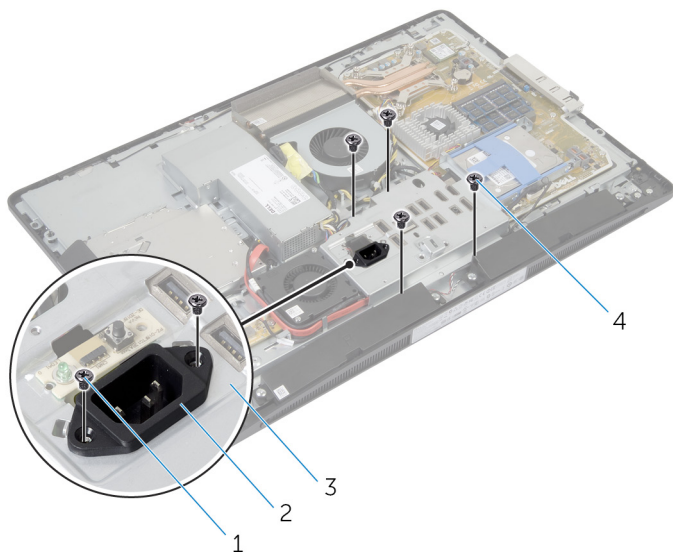
**ATENÇÃO:** Antes de trabalhar na parte interna do computador, leia as informações de segurança fornecidas com seu computador e siga as etapas descritas em [Antes de trabalhar na parte interna do computador](#). Depois de trabalhar na parte interna do computador, siga as instruções descritas em [Após trabalhar na parte interna do computador](#). Para obter mais informações sobre as melhores práticas de segurança, consulte a página inicial de conformidade normativa em [dell.com/regulatory\\_compliance](http://dell.com/regulatory_compliance) (em Inglês).

## Pré-requisitos

- 1 Remova o [conjunto do suporte](#).
- 2 Remova a [tampa traseira](#).
- 3 Remova a [blindagem da placa de sistema](#).
- 4 Remova o [suporte de montagem VESA](#).
- 5 Remova a [placa de diagnóstico da fonte de alimentação](#).

# Procedimento

- 1 Remova os parafusos que fixam a porta de alimentação no suporte de E/S.
- 2 Remova os parafusos que prendem o suporte de E/S na base do painel da tela.



1 parafusos da porta de alimentação (2)

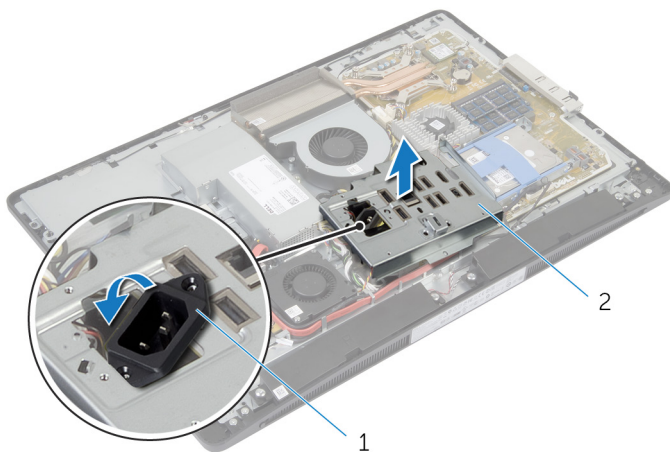
2 porta de alimentação

3 suporte de E/S

4 parafusos do suporte de E/S (4)

- 3 Levante o suporte de E/S ligeiramente e deslize a porta de alimentação através do suporte de E/S.

4 Levante o suporte de E/S da base do painel da tela.



1 porta de alimentação

2 suporte de E/S

# Como recolocar o suporte de E/S

---



**ATENÇÃO:** Antes de trabalhar na parte interna do computador, leia as informações de segurança fornecidas com seu computador e siga as etapas descritas em [Antes de trabalhar na parte interna do computador](#). Depois de trabalhar na parte interna do computador, siga as instruções descritas em [Após trabalhar na parte interna do computador](#). Para obter mais informações sobre as melhores práticas de segurança, consulte a página inicial de conformidade normativa em [dell.com/regulatory\\_compliance](http://dell.com/regulatory_compliance) (em Inglês).

## Procedimento


- 1 Deslize a porta de alimentação por meio do suporte de E/S.
- 2 Alinhe os orifícios dos parafusos no suporte de E/S com os orifícios dos parafusos na base do painel da tela.
- 3 Recoloque os parafusos que prendem o suporte de E/S na base do painel da tela.
- 4 Alinhe os orifícios dos parafusos na porta de alimentação com os orifícios dos parafusos no suporte de E/S.
- 5 Recoloque os parafusos que fixam a porta de alimentação no suporte de E/S.

## Pós-requisitos

- 1 Recoloque a [placa de diagnóstico da fonte de alimentação](#).
- 2 Recoloque o [suporte de montagem VESA](#).
- 3 Recoloque a [blindagem da placa de sistema](#).
- 4 Recoloque a [tampa traseira](#).
- 5 Recoloque o [conjunto do suporte](#).

# Como remover a unidade óptica

---

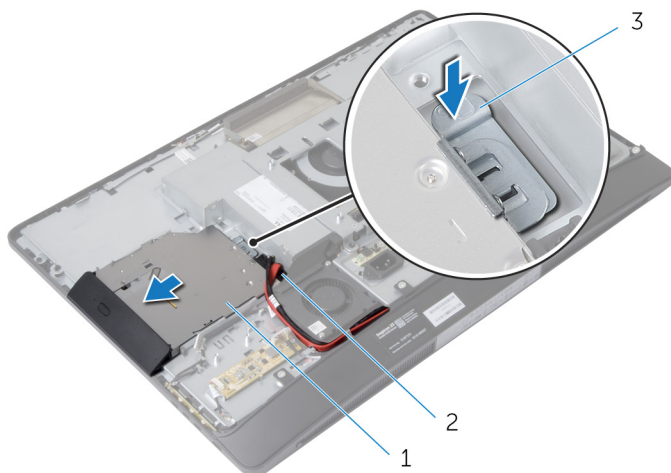
 **ATENÇÃO:** Antes de trabalhar na parte interna do computador, leia as informações de segurança fornecidas com seu computador e siga as etapas descritas em [Antes de trabalhar na parte interna do computador](#). Depois de trabalhar na parte interna do computador, siga as instruções descritas em [Após trabalhar na parte interna do computador](#). Para obter mais informações sobre as melhores práticas de segurança, consulte a página inicial de conformidade normativa em [dell.com/regulatory\\_compliance](http://dell.com/regulatory_compliance) (em Inglês).

## Pré-requisitos

- 1 Remova o [conjunto do suporte](#).
- 2 Remova a [tampa traseira](#).
- 3 Remova a [blindagem da placa de sistema](#).
- 4 Remova o [suporte de montagem VESA](#).
- 5 Remova a [placa de diagnóstico da fonte de alimentação](#).
- 6 Remova o [suporte de E/S](#).

# Procedimento

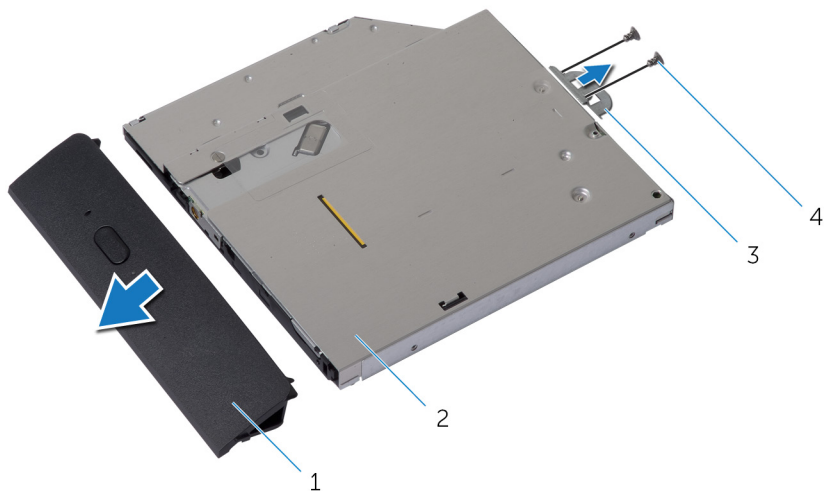
- 1 Pressione a aba de fixação para cima e deslize o conjunto da unidade óptica para liberá-lo do separador.



- 1 conjunto da unidade óptica      2 separador  
3 aba de fixação

- 2 Gire a tampa frontal da unidade óptica para cima para soltá-la da unidade óptica.
- 3 Remova os parafusos que prendem o suporte da unidade óptica.

- 4** Remova o suporte da unidade óptica da unidade óptica.

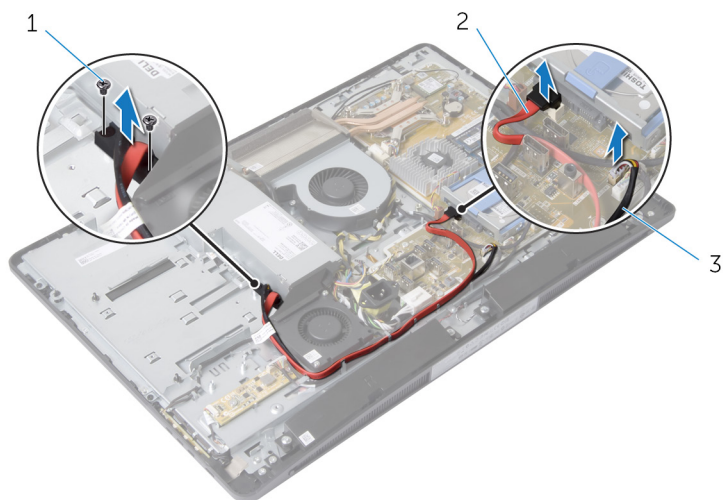


- |   |                                 |   |                |
|---|---------------------------------|---|----------------|
| 1 | tampa frontal da unidade óptica | 2 | unidade óptica |
| 3 | suporte da unidade óptica       | 4 | parafusos (2)  |

- 5** Desconecte o cabo de alimentação e o cabo de dados da placa de sistema.
- 6** Remova os parafusos que prendem o separador na base do painel da tela.
- 7** Remova o cabo de alimentação e o cabo de dados das guias de encaminhamento na base do painel da tela.



**8** Levante o separador da base do painel da tela.




1 parafusos (2)

2 cabo de dados

3 cabo de alimentação

# Como recolocar a unidade ótica

---

 **ATENÇÃO:** Antes de trabalhar na parte interna do computador, leia as informações de segurança fornecidas com seu computador e siga as etapas descritas em [Antes de trabalhar na parte interna do computador](#). Depois de trabalhar na parte interna do computador, siga as instruções descritas em [Após trabalhar na parte interna do computador](#). Para obter mais informações sobre as melhores práticas de segurança, consulte a página inicial de conformidade normativa em [dell.com/regulatory\\_compliance](http://dell.com/regulatory_compliance) (em Inglês).

## Procedimento

- 1 Passe o cabo de alimentação e o cabo de dados através das guias de roteamento na base do painel da tela.
- 2 Alinhe os orifícios dos parafusos no separador com os orifícios de parafuso na base do painel da tela.
- 3 Recoloque os parafusos que fixam o separador na base do painel da tela.
- 4 Conecte os cabos de alimentação e de dados na placa de sistema.
- 5 Alinhe os orifícios dos parafusos no suporte da unidade ótica com os orifícios dos parafusos na unidade ótica.
- 6 Recoloque os parafusos que prendem o suporte da unidade ótica nela.
- 7 Alinhe as abas na tampa frontal da unidade ótica com os slots no conjunto da unidade ótica e encaixe-a no lugar.
- 8 Deslize o conjunto da unidade ótica no respectivo compartimento e empurre-o até ele encaixar na posição.

## Pós-requisitos

- 1 Recoloque o [suporte de E/S](#).
- 2 Recoloque a [placa de diagnóstico da fonte de alimentação](#).
- 3 Recoloque o [suporte de montagem VESA](#).
- 4 Recoloque a [blindagem da placa de sistema](#).
- 5 Recoloque a [tampa traseira](#).
- 6 Recoloque o [conjunto do suporte](#).

# Como remover o ventilador da fonte de alimentação

---



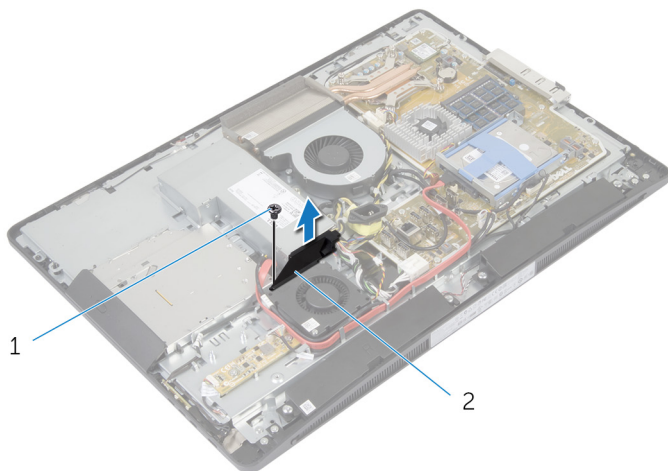
**ATENÇÃO:** Antes de trabalhar na parte interna do computador, leia as informações de segurança fornecidas com seu computador e siga as etapas descritas em [Antes de trabalhar na parte interna do computador](#). Depois de trabalhar na parte interna do computador, siga as instruções descritas em [Após trabalhar na parte interna do computador](#). Para obter mais informações sobre as melhores práticas de segurança, consulte a página inicial de conformidade normativa em [dell.com/regulatory\\_compliance](http://dell.com/regulatory_compliance) (em Inglês).

## Pré-requisitos

- 1 Remova o [conjunto do suporte](#).
- 2 Remova a [tampa traseira](#).
- 3 Remova a [blindagem da placa de sistema](#).
- 4 Remova o [suporte de montagem VESA](#).
- 5 Remova a [placa de diagnóstico da fonte de alimentação](#).
- 6 Remova o [suporte de E/S](#).

# Procedimento

- 1 Remova o parafuso que fixa o suporte do ventilador da fonte de alimentação na base do painel da tela.
- 2 Levante o suporte do ventilador da fonte de alimentação da base do painel da tela.

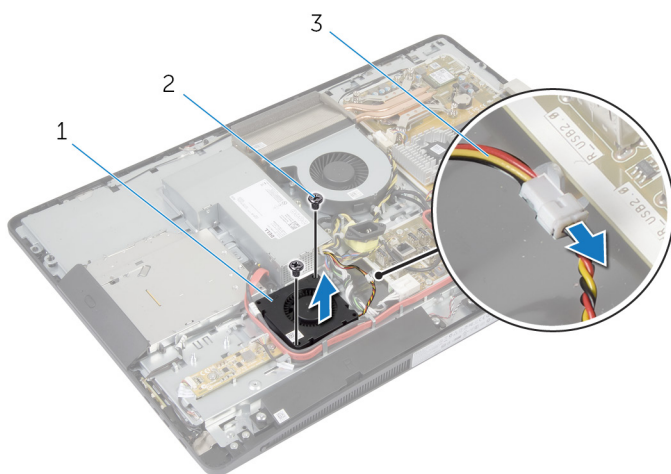


1 parafuso

2 suporte do ventilador da fonte de alimentação

- 3 Desconecte o cabo do ventilador da fonte de alimentação da unidade de fonte de alimentação.

- 4 Remova os parafusos que fixam o ventilador da fonte de alimentação na base do painel da tela.




1 ventilador da fonte de alimentação

2 parafusos (2)

3 cabo do ventilador da fonte de alimentação

# Como recolocar o ventilador da fonte de alimentação

---

 **ATENÇÃO:** Antes de trabalhar na parte interna do computador, leia as informações de segurança fornecidas com seu computador e siga as etapas descritas em [Antes de trabalhar na parte interna do computador](#). Depois de trabalhar na parte interna do computador, siga as instruções descritas em [Após trabalhar na parte interna do computador](#). Para obter mais informações sobre as melhores práticas de segurança, consulte a página inicial de conformidade normativa em [dell.com/regulatory\\_compliance](http://dell.com/regulatory_compliance) (em Inglês).

## Procedimento

- 1 Conecte o cabo do ventilador da fonte de alimentação na unidade da fonte de alimentação.
- 2 Alinhe os orifícios dos parafusos no ventilador da fonte de alimentação com os orifícios correspondentes na base do painel da tela.
- 3 Recoloque os parafusos que fixam o ventilador da fonte de alimentação na base do painel da tela.
- 4 Alinhe os orifícios dos parafusos no suporte da fonte de alimentação com os orifícios correspondentes na base do painel da tela.
- 5 Recoloque o parafuso que fixa o suporte do ventilador da fonte de alimentação na base do painel da tela.

## Pós-requisitos

- 1 Recoloque o [suporte de E/S](#).
- 2 Recoloque a [placa de diagnóstico da fonte de alimentação](#).
- 3 Recoloque o [suporte de montagem VESA](#).
- 4 Recoloque a [blindagem da placa de sistema](#).
- 5 Recoloque a [tampa traseira](#).
- 6 Recoloque o [conjunto do suporte](#).

# Como remover a fonte de alimentação

---



**ATENÇÃO:** Antes de trabalhar na parte interna do computador, leia as informações de segurança fornecidas com seu computador e siga as etapas descritas em [Antes de trabalhar na parte interna do computador](#). Depois de trabalhar na parte interna do computador, siga as instruções descritas em [Após trabalhar na parte interna do computador](#). Para obter mais informações sobre as melhores práticas de segurança, consulte a página inicial de conformidade normativa em [dell.com/regulatory\\_compliance](http://dell.com/regulatory_compliance) (em Inglês).

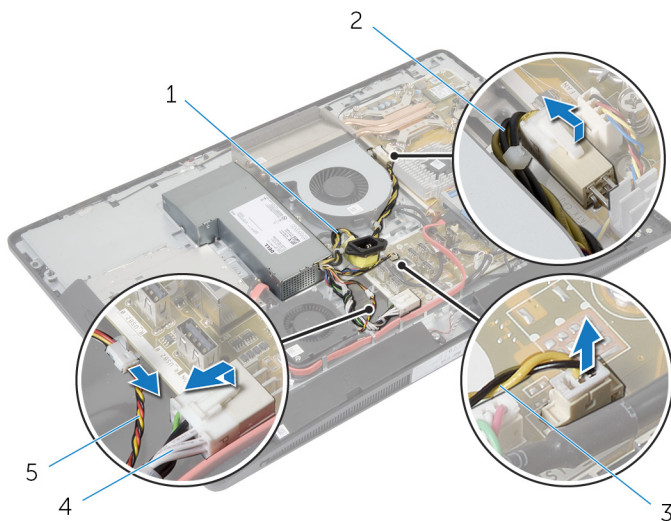
## Pré-requisitos

- 1 Remova o [conjunto do suporte](#).
- 2 Remova a [tampa traseira](#).
- 3 Remova a [blindagem da placa de sistema](#).
- 4 Remova o [suporte de montagem VESA](#).
- 5 Remova a [placa de diagnóstico da fonte de alimentação](#).
- 6 Remova o [suporte de E/S](#).

## Procedimento

- 1 Desconecte o cabo de alimentação principal e o cabo de alimentação do processador e o cabo do ventilador da fonte de alimentação da placa de sistema.
- 2 Remova o cabo de alimentação principal e o cabo de alimentação do processador e o cabo do ventilador da fonte de alimentação das guias de roteamento na base do painel da tela.
- 3 Remova o cabo da porta de alimentação das guias de roteamento na base do painel da tela.

- 4** Desconecte o cabo do ventilador da fonte de alimentação da unidade de fonte de alimentação.

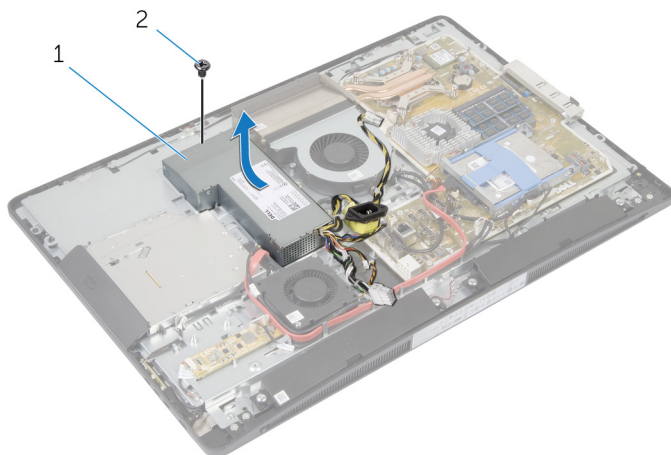


- |   |  |   |                                    |
|---|--|---|------------------------------------|
| 1 | cabo da porta de alimentação               | 2 | cabo de alimentação do processador |
| 3 | cabo do ventilador da fonte de alimentação | 4 | cabo de alimentação principal      |
| 5 | cabo do ventilador da fonte de alimentação |   |                                    |

- 5** Remova o parafuso que prende a unidade da fonte de alimentação na base do painel da tela.



- 6** Deslize e levante a unidade da fonte de alimentação para soltá-la da base do painel da tela.



1 unidades da fonte de alimentação

2 parafuso

# Como recolocar a unidade da fonte de alimentação.

---



**ATENÇÃO:** Antes de trabalhar na parte interna do computador, leia as informações de segurança fornecidas com seu computador e siga as etapas descritas em [Antes de trabalhar na parte interna do computador](#). Depois de trabalhar na parte interna do computador, siga as instruções descritas em [Após trabalhar na parte interna do computador](#). Para obter mais informações sobre as melhores práticas de segurança, consulte a página inicial de conformidade normativa em [dell.com/regulatory\\_compliance](http://dell.com/regulatory_compliance) (em Inglês).

## Procedimento

- 1 Coloque a unidade da fonte de alimentação na base do painel da tela e deslize-a para a posição correta.
- 2 Alinhe o orifício do parafuso e as abas na unidade da fonte de alimentação com o orifício do parafuso e abas na base do painel da tela.
- 3 Recoloque o parafuso que prende a unidade da fonte de alimentação na base do painel da tela.
- 4 Conecte o cabo do ventilador da fonte de alimentação na unidade da fonte de alimentação.
- 5 Passe o cabo da porta de alimentação através das guias de roteamento na base do painel da tela.
- 6 Passe o cabo de alimentação principal, o cabo de alimentação do processador e o cabo do ventilador da fonte de alimentação através das guias de roteamento na base do painel da tela.
- 7 Conecte o cabo de alimentação principal, o cabo de alimentação do processador e o cabo do ventilador da fonte de alimentação na placa de sistema.

## Pós-requisitos

- 1 Recoloque o [suporte de E/S](#).
- 2 Recoloque a [placa de diagnóstico da fonte de alimentação](#).
- 3 Recoloque o [suporte de montagem VESA](#).
- 4 Recoloque a [blindagem da placa de sistema](#).
- 5 Recoloque a [tampa traseira](#).

6 Recoloque o [conjunto do suporte](#).

# Como remover o dissipador de calor do processador

---



**ATENÇÃO:** Antes de trabalhar na parte interna do computador, leia as informações de segurança fornecidas com seu computador e siga as etapas descritas em [Antes de trabalhar na parte interna do computador](#). Depois de trabalhar na parte interna do computador, siga as instruções descritas em [Após trabalhar na parte interna do computador](#). Para obter mais informações sobre as melhores práticas de segurança, consulte a página inicial de conformidade normativa em [dell.com/regulatory\\_compliance](http://dell.com/regulatory_compliance) (em Inglês).

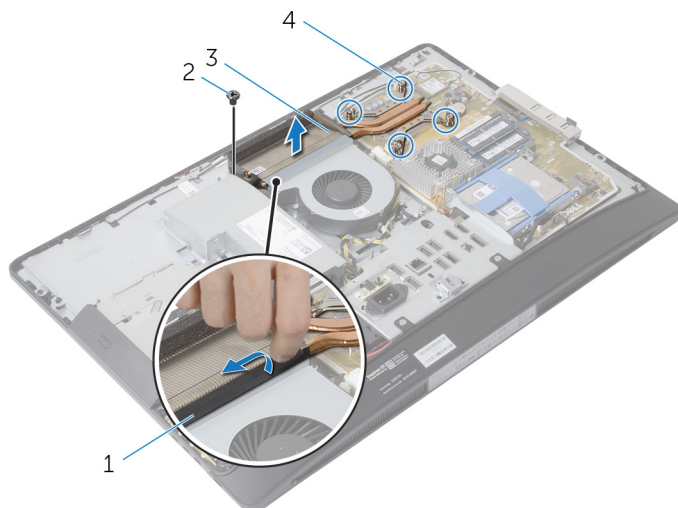
## Pré-requisitos

- 1 Remova o [conjunto do suporte](#).
- 2 Remova a [tampa traseira](#).
- 3 Remova a [blindagem da placa de sistema](#).
- 4 Remova o [suporte de montagem VESA](#).

## Procedimento

- 1 Solte os quatro parafusos prisioneiros que prendem o dissipador de calor do processador na placa de sistema.
- 2 Remova o parafuso que fixa o dissipador de calor do processador na base do painel da tela.
- 3 Retire a película de Mylar do dissipador de calor do processador e do ventilador.

4 Levante o dissipador de calor do processador da placa de sistema.



1 Mylar


2 parafuso

3 dissipador de calor do processador


4 parafusos prisioneiros (4)

# Como recolocar o dissipador de calor do processador

---

 **ATENÇÃO:** Antes de trabalhar na parte interna do computador, leia as informações de segurança fornecidas com seu computador e siga as etapas descritas em [Antes de trabalhar na parte interna do computador](#). Depois de trabalhar na parte interna do computador, siga as instruções descritas em [Após trabalhar na parte interna do computador](#). Para obter mais informações sobre as melhores práticas de segurança, consulte a página inicial de conformidade normativa em [dell.com/regulatory\\_compliance](http://dell.com/regulatory_compliance) (em Inglês).

## Procedimento

 **NOTA:** A graxa térmica original pode ser reutilizada se o processador e o respectivo dissipador de calor originais forem reinstalados juntos. Se o processador ou o respectivo dissipador de calor for substituído, use a almofada térmica fornecida no kit para garantir que haja condutividade térmica.


- 1 Alinhe os parafusos prisioneiros no dissipador de calor com os orifícios na placa de sistema.
- 2 Aperte os parafusos prisioneiros que prendem o dissipador de calor do processador na placa de sistema.
- 3 Cole a película de Mylar para o dissipador de calor do processador e ventilador.
- 4 Recoloque o parafuso que fixa o dissipador de calor do processador na base do painel da tela.

## Pós-requisitos

- 1 Recoloque o [suporte de montagem VESA](#).
- 2 Recoloque a [blindagem da placa de sistema](#).
- 3 Recoloque a [tampa traseira](#).
- 4 Recoloque o [conjunto do suporte](#).

# Como remover o ventilador do processador

---

 **ATENÇÃO:** Antes de trabalhar na parte interna do computador, leia as informações de segurança fornecidas com seu computador e siga as etapas descritas em [Antes de trabalhar na parte interna do computador](#). Depois de trabalhar na parte interna do computador, siga as instruções descritas em [Após trabalhar na parte interna do computador](#). Para obter mais informações sobre as melhores práticas de segurança, consulte a página inicial de conformidade normativa em [dell.com/regulatory\\_compliance](http://dell.com/regulatory_compliance) (em Inglês).

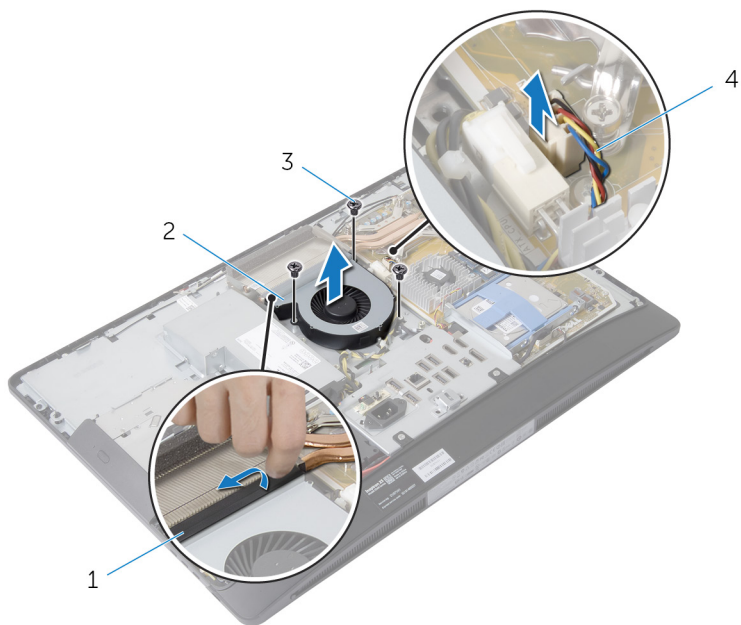
## Pré-requisitos

- 1 Remova o [conjunto do suporte](#).
- 2 Remova a [tampa traseira](#).
- 3 Remova a [blindagem da placa de sistema](#).
- 4 Remova o [suporte de montagem VESA](#).

## Procedimento

- 1 Desconecte o cabo do ventilador do processador da placa de sistema.
- 2 Remova os parafusos que prendem o ventilador do processador na base do painel da tela.
- 3 Retire a película de Mylar do dissipador de calor do processador e do ventilador.

4 Levante o ventilador do processador ds base o painel da tela.



1 Mylar

2 ventilador do processador


3 parafusos (3)

4 cabo do ventilador do processador



# Como recolocar o ventilador do processador

---

 **ATENÇÃO:** Antes de trabalhar na parte interna do computador, leia as informações de segurança fornecidas com seu computador e siga as etapas descritas em [Antes de trabalhar na parte interna do computador](#). Depois de trabalhar na parte interna do computador, siga as instruções descritas em [Após trabalhar na parte interna do computador](#). Para obter mais informações sobre as melhores práticas de segurança, consulte a página inicial de conformidade normativa em [dell.com/regulatory\\_compliance](http://dell.com/regulatory_compliance) (em Inglês).

## Procedimento

- 1 Alinhe os orifícios dos parafusos no ventilador do processador com os orifícios correspondentes na base do painel da tela.
- 2 Cole a película de Mylar no ventilador do processador e no dissipador de calor do processador.
- 3 Recoloque os parafusos que prendem o ventilador do processador na base do painel da tela.
- 4 Conecte o cabo do ventilador do processador na placa de sistema.

## Pós-requisitos

- 1 Recoloque o [suporte de montagem VESA](#).
- 2 Recoloque a [blindagem da placa de sistema](#).
- 3 Recoloque a [tampa traseira](#).
- 4 Recoloque o [conjunto do suporte](#).

# Como remover o processador

---



**ATENÇÃO:** Antes de trabalhar na parte interna do computador, leia as informações de segurança fornecidas com seu computador e siga as etapas descritas em [Antes de trabalhar na parte interna do computador](#). Depois de trabalhar na parte interna do computador, siga as instruções descritas em [Após trabalhar na parte interna do computador](#). Para obter mais informações sobre as melhores práticas de segurança, consulte a página inicial de conformidade normativa em [dell.com/regulatory\\_compliance](http://dell.com/regulatory_compliance) (em Inglês).

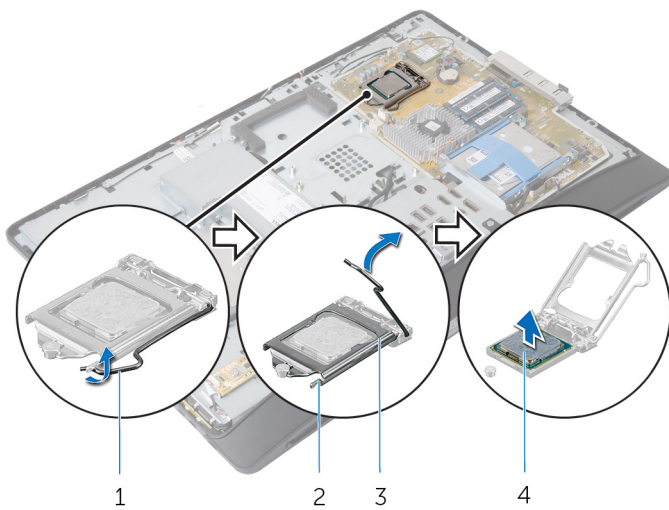
## Pré-requisitos

- 1 Remova o [conjunto do suporte](#).
- 2 Remova a [tampa traseira](#).
- 3 Remova a [blindagem da placa de sistema](#).
- 4 Remova o [dissipador de calor do processador](#).
- 5 Remova o [ventilador do processador](#).

## Procedimento

- 1 Pressione para baixo a alavanca de liberação na tampa do processador e, então, puxe-a para fora para soltá-la da aba que a mantém fixada.
- 2 Estenda completamente a alavanca de liberação para abrir a tampa do processador.

**3** Levante cuidadosamente o processador para removê-lo do soquete.



1 alavanca de liberação


2 aba de fixação


3 tampa do processador

4 processador


# Como recolocar o processador


---

 **ATENÇÃO:** Antes de trabalhar na parte interna do computador, leia as informações de segurança fornecidas com seu computador e siga as etapas descritas em [Antes de trabalhar na parte interna do computador](#). Depois de trabalhar na parte interna do computador, siga as instruções descritas em [Após trabalhar na parte interna do computador](#). Para obter mais informações sobre as melhores práticas de segurança, consulte a página inicial de conformidade normativa em [dell.com/regulatory\\_compliance](http://dell.com/regulatory_compliance) (em Inglês).


 **CUIDADO:** Se o processador ou o dissipador de calor for trocado, use a graxa térmica fornecida no kit para garantir que haja conectividade térmica.

## Procedimento

 **NOTA:** A graxa térmica original pode ser reutilizada se o processador e o respectivo dissipador de calor originais forem reinstalados juntos. Se o processador ou o respectivo dissipador de calor for substituído, use a almofada térmica fornecida no kit para garantir que haja condutividade térmica.

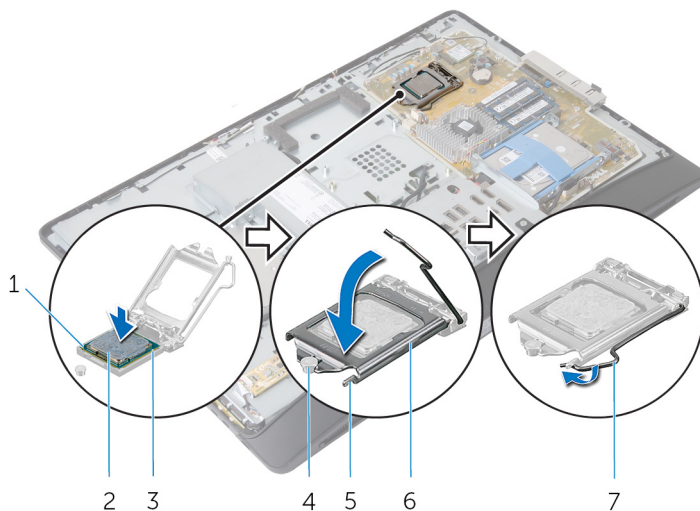
 **CUIDADO:** Para evitar danos permanentes no processador, você deve posicioná-lo corretamente no soquete.

- 1 Se a alavanca de liberação no soquete não estiver totalmente estendida, mova-a para essa posição.
- 2 Ajuste os chanfros de alinhamento no processador com as abas de alinhamento correspondentes no soquete.
- 3 Alinhe o canto do pino 1 do processador com o canto do pino 1 do soquete e, em seguida, recoloque o processador em seu respectivo soquete.

 **CUIDADO:** Certifique-se de que o chanfro da tampa do processador esteja posicionado sob a haste de alinhamento.

- 4 Quando o processador estiver totalmente encaixado no soquete, feche a tampa do processador.

- 5 Gire a alavanca de liberação para baixo e coloque-a sob a aba da tampa do processador.




- |   |                                    |   |                      |
|---|------------------------------------|---|----------------------|
| 1 | indicador do pino 1 do processador | 2 | processador          |
| 3 | abas de alinhamento (2)            | 4 | haste de alinhamento |
| 5 | aba de fixação                     | 6 | tampa do processador |
| 7 | alavanca de liberação              |   |                      |


## Pós-requisitos


- 1 Recoloque o [ventilador do processador](#).
- 2 Recoloque o [dissipador de calor do processador](#).
- 3 Recoloque a [blindagem da placa de sistema](#).
- 4 Recoloque a [tampa traseira](#).
- 5 Recoloque o [conjunto do suporte](#).


# Como remover a placa de sistema

---

 **ATENÇÃO:** Antes de trabalhar na parte interna do computador, leia as informações de segurança fornecidas com seu computador e siga as etapas descritas em [Antes de trabalhar na parte interna do computador](#). Depois de trabalhar na parte interna do computador, siga as instruções descritas em [Após trabalhar na parte interna do computador](#). Para obter mais informações sobre as melhores práticas de segurança, consulte a página inicial de conformidade normativa em [dell.com/regulatory\\_compliance](http://dell.com/regulatory_compliance) (em Inglês).

 **NOTA:** A etiqueta de serviço do seu computador está armazenada na placa do sistema. Você deve inserir a etiqueta de serviço na configuração do sistema após recolocar a placa de sistema.


 **NOTA:** A substituição da placa de sistema remove quaisquer alterações feitas no BIOS usando o utilitário de configuração do sistema. Você deve fazer as alterações desejadas novamente depois de substituir a placa de sistema.

 **NOTA:** Antes de desconectar os cabos da placa de sistema, observe a posição dos conectores para reconectá-los corretamente após reinstalar a placa de sistema.

## Pré-requisitos

- 1 Remova o [conjunto do suporte](#).
- 2 Remova a [tampa traseira](#).
- 3 Remova os [módulos de memória](#).
- 4 Remova a [blindagem da placa de sistema](#).
- 5 Remova o [suporte de montagem VESA](#).
- 6 Remova a [placa de diagnóstico da fonte de alimentação](#).
- 7 Remova o [suporte de E/S](#).
- 8 Remova o [dissipador de calor do processador](#).
- 9 Remova o [ventilador do processador](#).
- 10 Remova o [processador](#).
- 11 Remova o [disco rígido](#).
- 12 Remova a [placa sem fio](#).
- 13 Remova a [bateria de célula tipo moeda](#).

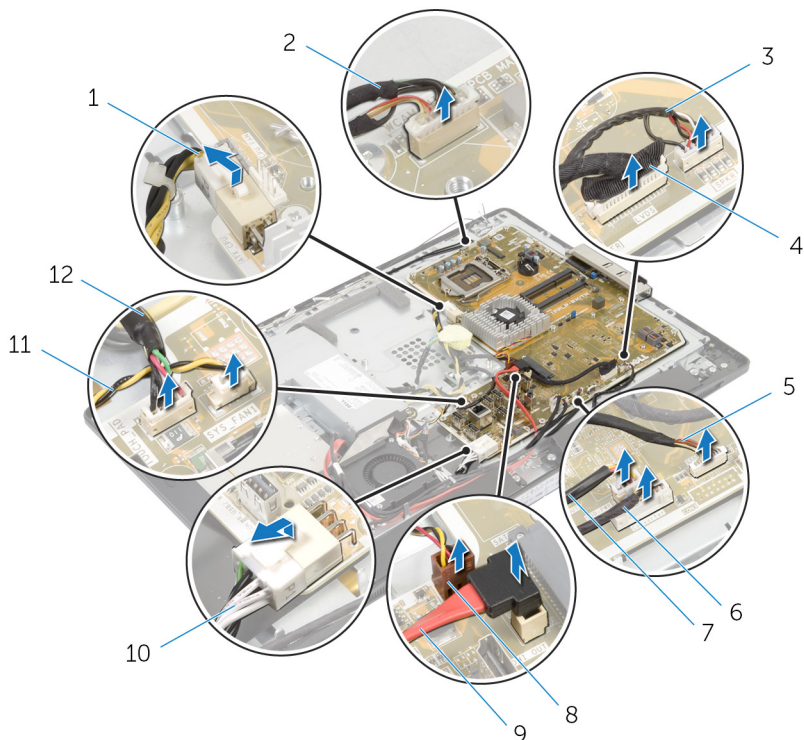
## Procedimento

-  **NOTA:** A Etiqueta de serviço do computador está localizada na placa de sistema. Você deve inserir a Etiqueta de serviço no BIOS depois de recolocar a placa de sistema.



**NOTA:** Antes de desconectar os cabos da placa de sistema, observe a posição dos conectores e coloque os cabos para reconectá-los corretamente após reinstalar a placa de sistema.

- 1 Desconecte todos os cabos conectados à placa de sistema.



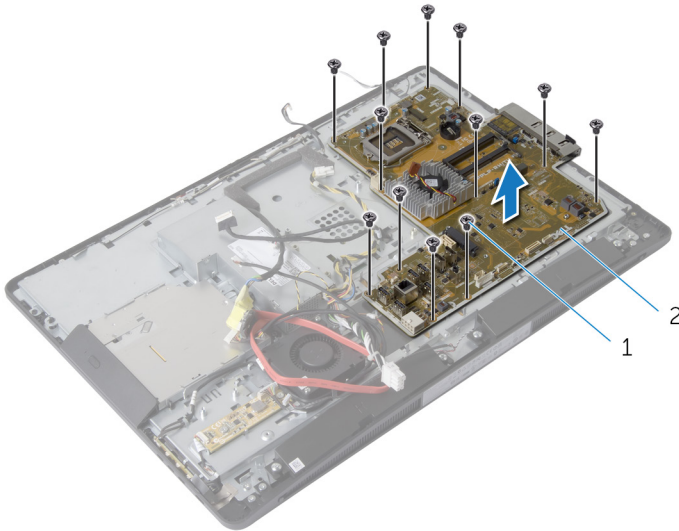
- |   |                                       |    |                                      |
|---|---------------------------------------|----|--------------------------------------|
| 1 | cabo de alimentação do processador    | 2  | cabo da câmera                       |
| 3 | cabo do alto-falante                  | 4  | cabo da tela                         |
| 5 | cabo da placa dos botões de controle  | 6  | cabo da placa conversora             |
| 7 | cabo de alimentação da unidade óptica | 8  | cabo do ventilador da placa de vídeo |
| 9 | cabo de dados da unidade óptica       | 10 | cabo de alimentação principal        |



11 cabo do ventilador da fonte de alimentação

12 cabo da placa de controle da tela de toque

- 2** Remova os parafusos que prendem a placa de sistema na base do painel da tela.

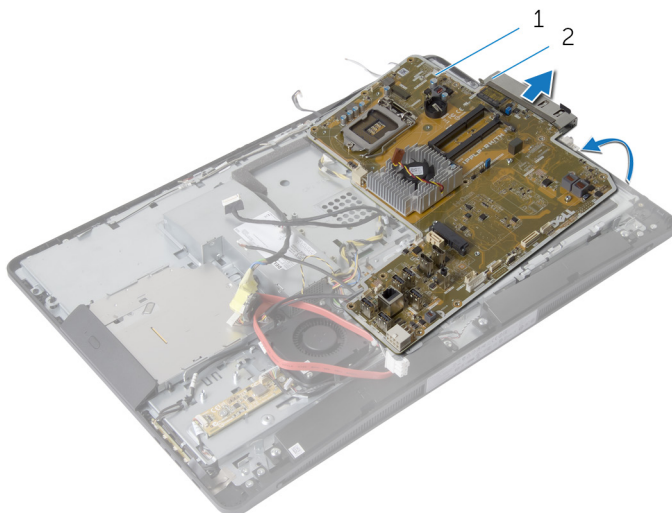


1 parafusos (12)

2 placa de sistema

- 3** Levante cuidadosamente a placa de sistema em ângulo e remova o suporte de E/S lateral da placa de sistema.

- 4 Levante a placa de sistema e remova-a do suporte do painel da tela.





1 placa de sistema

2 suporte de E/S lateral

# Como recolocar a placa de sistema

---

 **ATENÇÃO:** Antes de trabalhar na parte interna do computador, leia as informações de segurança fornecidas com seu computador e siga as etapas descritas em [Antes de trabalhar na parte interna do computador](#). Depois de trabalhar na parte interna do computador, siga as instruções descritas em [Após trabalhar na parte interna do computador](#). Para obter mais informações sobre as melhores práticas de segurança, consulte a página inicial de conformidade normativa em [dell.com/regulatory\\_compliance](http://dell.com/regulatory_compliance) (em Inglês).

 **NOTA:** A etiqueta de serviço do seu computador está armazenada na placa do sistema. Você deve inserir a etiqueta de serviço na configuração do sistema após recolocar a placa de sistema.

## Procedimento

- 1 Recoloque o suporte de E/S lateral na placa de sistema.
- 2 Alinhe os orifícios dos parafusos na placa de sistema com os orifícios dos parafusos na base do painel da tela.
- 3 Recoloque os parafusos que fixam a placa do sistema ao chassi.
- 4 Passe e conecte todos os cabos nos conectores na placa de sistema.

## Pós-requisitos

- 1 Recoloque a [bateria de célula tipo moeda](#).
- 2 Recoloque a [placa de rede sem fio](#).
- 3 Recoloque o [disco rígido](#).
- 4 Recoloque o [processador](#).
- 5 Recoloque o [ventilador do processador](#).
- 6 Recoloque o [dissipador de calor do processador](#).
- 7 Recoloque o [suporte de E/S](#).
- 8 Recoloque a [placa de diagnóstico da fonte de alimentação](#).
- 9 Recoloque o [suporte de montagem VESA](#).
- 10 Recoloque a [blindagem da placa de sistema](#).
- 11 Recoloque os [módulos de memória](#).
- 12 Recoloque a [tampa traseira](#).

**13** Recoloque o [conjunto do suporte](#).

## Como inserir a etiqueta de serviço no BIOS

- 1** Ligue o computador.
- 2** Pressione <F2> quando o logotipo da DELL for exibido para entrar no programa de configuração do sistema.
- 3** Navegue até a guia principal e insira a etiqueta de serviço no campo Entrada da etiqueta de serviço.

# Como remover a câmera

---



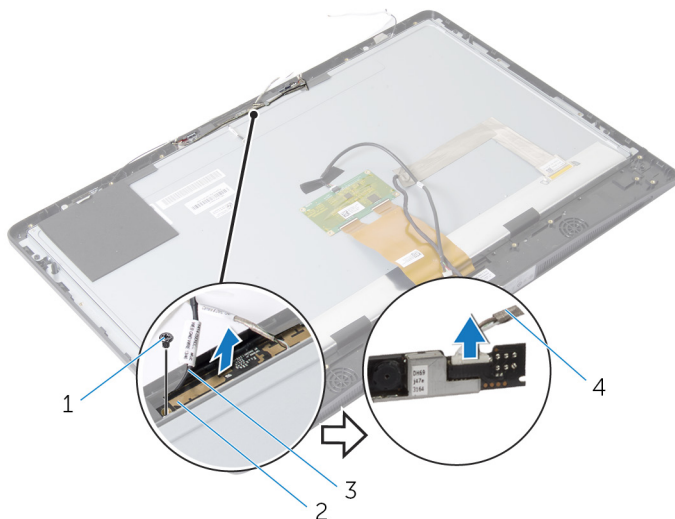
**ATENÇÃO:** Antes de trabalhar na parte interna do computador, leia as informações de segurança fornecidas com seu computador e siga as etapas descritas em [Antes de trabalhar na parte interna do computador](#). Depois de trabalhar na parte interna do computador, siga as instruções descritas em [Após trabalhar na parte interna do computador](#). Para obter mais informações sobre as melhores práticas de segurança, consulte a página inicial de conformidade normativa em [dell.com/regulatory\\_compliance](http://dell.com/regulatory_compliance) (em Inglês).

## Pré-requisitos

- 1 Remova o [conjunto do suporte](#).
- 2 Remova a [tampa traseira](#).
- 3 Remova os [módulos de memória](#).
- 4 Remova a [blindagem da placa de sistema](#).
- 5 Remova o [disco rígido](#).
- 6 Remova o [suporte de montagem VESA](#).
- 7 Remova a [placa dos botões de controle](#).
- 8 Remova a [placa do conversor](#).
- 9 Remova a [placa de diagnóstico da fonte de alimentação](#).
- 10 Remova o [suporte de E/S](#).
- 11 Remova a [unidade óptica](#).
- 12 Remova o [ventilador da fonte de alimentação](#).
- 13 Remova a [unidade da fonte de alimentação](#).
- 14 Remova o [dissipador de calor do processador](#).
- 15 Remova o [ventilador do processador](#).
- 16 Remova o [processador](#).
- 17 Remova a [placa sem fio](#).
- 18 Remova a [bateria de célula tipo moeda](#).
- 19 Remova a [placa de sistema](#).
- 20 Siga o procedimento da etapa 1 até a etapa 6 em "Como remover o [painel da tela](#)".

# Procedimento

- 1 Remova o parafuso que prende o cabo de aterramento e o módulo da câmera na tampa frontal da tela.
- 2 Afaste o cabo de aterramento para acessar o módulo da câmera.
- 3 Levante cuidadosamente o módulo da câmera da tampa frontal da tela.
- 4 Desconecte o cabo da câmera do módulo da câmera.



1 parafuso

2 módulo da câmera

3 cabo de aterramento

4 cabo da câmera

# Como recolocar a câmera

---



**ATENÇÃO:** Antes de trabalhar na parte interna do computador, leia as informações de segurança fornecidas com seu computador e siga as etapas descritas em [Antes de trabalhar na parte interna do computador](#). Depois de trabalhar na parte interna do computador, siga as instruções descritas em [Após trabalhar na parte interna do computador](#). Para obter mais informações sobre as melhores práticas de segurança, consulte a página inicial de conformidade normativa em [dell.com/regulatory\\_compliance](http://dell.com/regulatory_compliance) (em Inglês).

## Procedimento

- 1 Conecte o cabo da câmera ao respectivo módulo.
- 2 Alinhe o orifício do parafuso no cabo de aterramento e no módulo da câmera com o orifício do parafuso na tampa frontal da tela.
- 3 Recoloque o parafuso que prende o cabo de aterramento e o módulo da câmera na tampa frontal da tela.

## Pós-requisitos

- 1 Siga o procedimento da etapa 11 até a etapa 17 em "Como recolocar o [painel da tela](#)".
- 2 Recoloque a [placa de sistema](#).
- 3 Recoloque a [bateria de célula tipo moeda](#).
- 4 Recoloque a [placa de rede sem fio](#).
- 5 Recoloque o [processador](#).
- 6 Recoloque o [ventilador do processador](#).
- 7 Recoloque o [dissipador de calor do processador](#).
- 8 Recoloque a [unidade da fonte de alimentação](#).
- 9 Recoloque o [ventilador da fonte de alimentação](#).
- 10 Recoloque a [unidade ótica](#).
- 11 Recoloque o [suporte de E/S](#).
- 12 Recoloque a [placa de diagnóstico da fonte de alimentação](#).
- 13 Recoloque a [placa conversora](#).
- 14 Recoloque a [placa de botões de controle](#).
- 15 Recoloque o [suporte de montagem VESA](#).

- 16** Recoloque o [disco rígido](#).
- 17** Recoloque a [blindagem da placa de sistema](#).
- 18** Recoloque os [módulos de memória](#).
- 19** Recoloque a [tampa traseira](#).
- 20** Recoloque o [conjunto do suporte](#).



# Como remover a antena

---



**ATENÇÃO:** Antes de trabalhar na parte interna do computador, leia as informações de segurança fornecidas com seu computador e siga as etapas descritas em [Antes de trabalhar na parte interna do computador](#). Depois de trabalhar na parte interna do computador, siga as instruções descritas em [Após trabalhar na parte interna do computador](#). Para obter mais informações sobre as melhores práticas de segurança, consulte a página inicial de conformidade normativa em [dell.com/regulatory\\_compliance](http://dell.com/regulatory_compliance) (em Inglês).

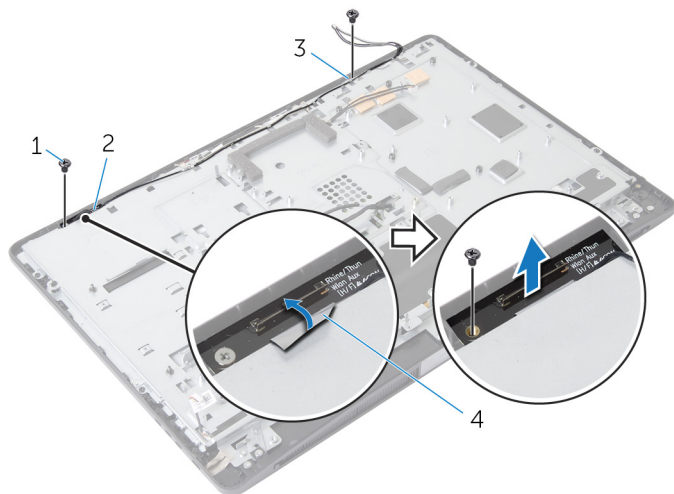
## Pré-requisitos

- 1 Remova o [conjunto do suporte](#).
- 2 Remova a [tampa traseira](#).
- 3 Remova os [módulos de memória](#).
- 4 Remova a [blindagem da placa de sistema](#).
- 5 Remova o [disco rígido](#).
- 6 Remova o [suporte de montagem VESA](#).
- 7 Remova a [placa dos botões de controle](#).
- 8 Remova a [placa do conversor](#).
- 9 Remova a [placa de diagnóstico da fonte de alimentação](#).
- 10 Remova o [suporte de E/S](#).
- 11 Remova a [unidade óptica](#).
- 12 Remova o [ventilador da fonte de alimentação](#).
- 13 Remova a [unidade da fonte de alimentação](#).
- 14 Remova o [dissipador de calor do processador](#).
- 15 Remova o [ventilador do processador](#).
- 16 Remova o [processador](#).
- 17 Remova a [placa sem fio](#).
- 18 Remova a [bateria de célula tipo moeda](#).
- 19 Remova a [placa de sistema](#).

## Procedimento

- 1 Retire a fita que prende os módulos da antena no painel frontal da tela.
- 2 Remova os parafusos que fixam os módulos da antena na tampa frontal.

- 3 Observe o direcionamento do cabo da antena e remova os cabos da antena das guias de roteamento na base do painel da tela.
- 4 Levante os módulos da antena e remova-os da tampa frontal da tela.



- |   |                           |   |                          |
|---|---------------------------|---|--------------------------|
| 1 | parafusos (2)             | 2 | módulo da antena direita |
| 3 | módulo da antena esquerda | 4 | fita de fixação          |

# Como recolocar a antena

---



**ATENÇÃO:** Antes de trabalhar na parte interna do computador, leia as informações de segurança fornecidas com seu computador e siga as etapas descritas em [Antes de trabalhar na parte interna do computador](#). Depois de trabalhar na parte interna do computador, siga as instruções descritas em [Após trabalhar na parte interna do computador](#). Para obter mais informações sobre as melhores práticas de segurança, consulte a página inicial de conformidade normativa em [dell.com/regulatory\\_compliance](http://dell.com/regulatory_compliance) (em Inglês).

## Procedimento

- 1 Alinhe os orifícios dos parafusos nos módulos da antena com os orifícios correspondentes na tampa frontal da tela.
- 2 Recoloque os parafusos que fixam os módulos da antena na recolocar da tela.
- 3 Passe os cabos da antena pelas guias de encaminhamento na base do painel da tela.
- 4 Cole a fita para prender os módulos da antena na tampa frontal da tela.


## Pós-requisitos

- 1 Recoloque a [placa de sistema](#).
- 2 Recoloque a [bateria de célula tipo moeda](#).
- 3 Recoloque a [placa de rede sem fio](#).
- 4 Recoloque o [processador](#).
- 5 Recoloque o [ventilador do processador](#).
- 6 Recoloque o [dissipador de calor do processador](#).
- 7 Recoloque a [unidade da fonte de alimentação](#).
- 8 Recoloque o [ventilador da fonte de alimentação](#).
- 9 Recoloque a [unidade ótica](#).
- 10 Recoloque o [suporte de E/S](#).
- 11 Recoloque a [placa de diagnóstico da fonte de alimentação](#).
- 12 Recoloque a [placa conversora](#).
- 13 Recoloque a [placa de botões de controle](#).
- 14 Recoloque o [suporte de montagem VESA](#).

- 15 Recoloque o [disco rígido](#).
- 16 Recoloque a [blindagem da placa de sistema](#).
- 17 Recoloque os [módulos de memória](#).
- 18 Recoloque a [tampa traseira](#).
- 19 Recoloque o [conjunto do suporte](#).

# Como remover o painel da tela

---

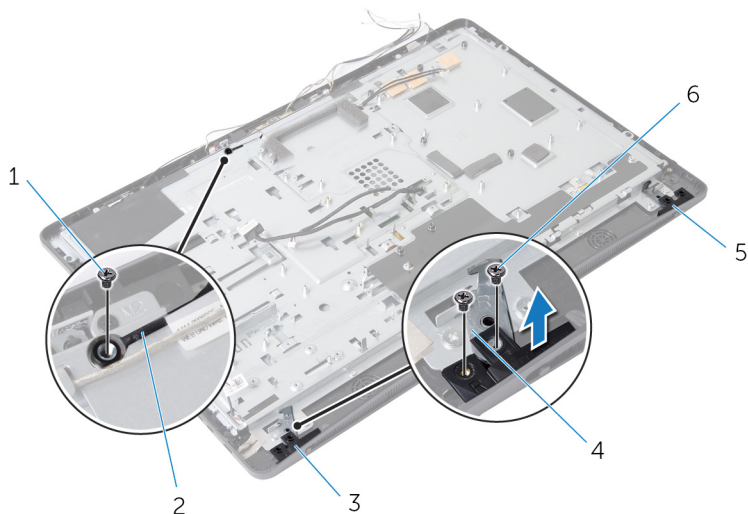
 **ATENÇÃO:** Antes de trabalhar na parte interna do computador, leia as informações de segurança fornecidas com seu computador e siga as etapas descritas em [Antes de trabalhar na parte interna do computador](#). Depois de trabalhar na parte interna do computador, siga as instruções descritas em [Após trabalhar na parte interna do computador](#). Para obter mais informações sobre as melhores práticas de segurança, consulte a página inicial de conformidade normativa em [dell.com/regulatory\\_compliance](http://dell.com/regulatory_compliance) (em Inglês).

## Pré-requisitos

- 1 Remova o [conjunto do suporte](#).
- 2 Remova a [tampa traseira](#).
- 3 Remova os [módulos de memória](#).
- 4 Remova a [blindagem da placa de sistema](#).
- 5 Remova o [disco rígido](#).
- 6 Remova o [suporte de montagem VESA](#).
- 7 Remova a [placa do conversor](#).
- 8 Remova a [placa de diagnóstico da fonte de alimentação](#).
- 9 Remova o [suporte de E/S](#).
- 10 Remova a [unidade óptica](#).
- 11 Remova o [ventilador da fonte de alimentação](#).
- 12 Remova a [unidade da fonte de alimentação](#).
- 13 Remova o [dissipador de calor do processador](#).
- 14 Remova o [ventilador do processador](#).
- 15 Remova o [processador](#).
- 16 Remova a [placa sem fio](#).
- 17 Remova a [bateria de célula tipo moeda](#).
- 18 Remova a [placa de sistema](#).
- 19 Remova a [tampa do alto-falante](#).
- 20 Remova os [alto-falantes](#).
- 21 Remova a [câmera](#).
- 22 Remova as [antenas](#).

# Procedimento

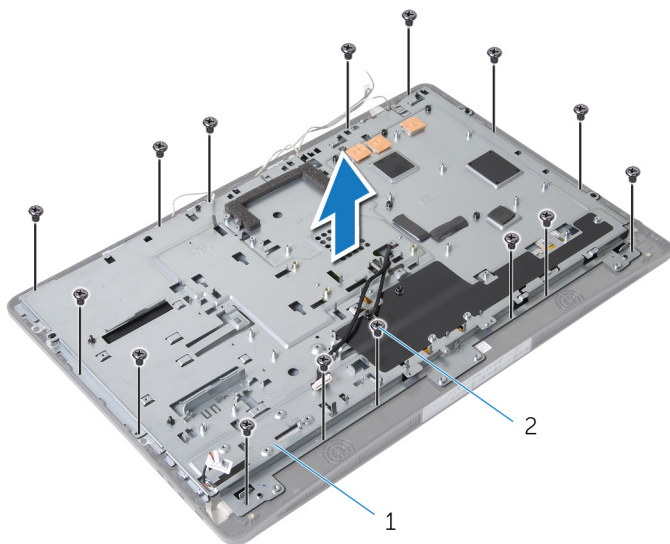
- 1 Remova o parafuso que prende o cabo de aterramento na base do painel da tela.
- 2 Remova os parafusos que prendem as travas de liberação na base do painel da tela.
- 3 Levante as travas de liberação da base do painel da tela.
- 4 Gire e levante os suportes da trava de liberação da base do painel da tela.



- |   |                                 |   |                                     |
|---|---------------------------------|---|-------------------------------------|
| 1 | parafuso do cabo de aterramento | 2 | cabo de aterramento                 |
| 3 | trava de liberação direita      | 4 | suportes da trava de liberação (2)  |
| 5 | trava de liberação esquerda     | 6 | parafusos da trava de liberação (4) |

- 5 Remova os parafusos que prendem a base do painel da tela na tampa frontal da tela.
- 6 Deslize todos os cabos através da ranhura na base do painel da tela.

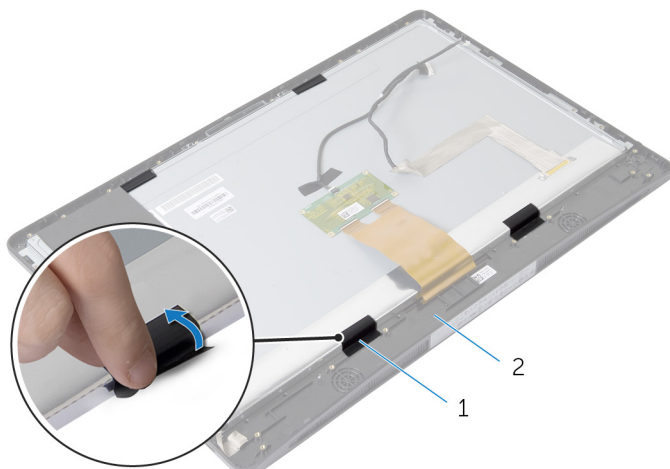
**7** Levante a base do painel da tela da tampa frontal da tela.



1 base do painel da tela

2 parafusos (15)

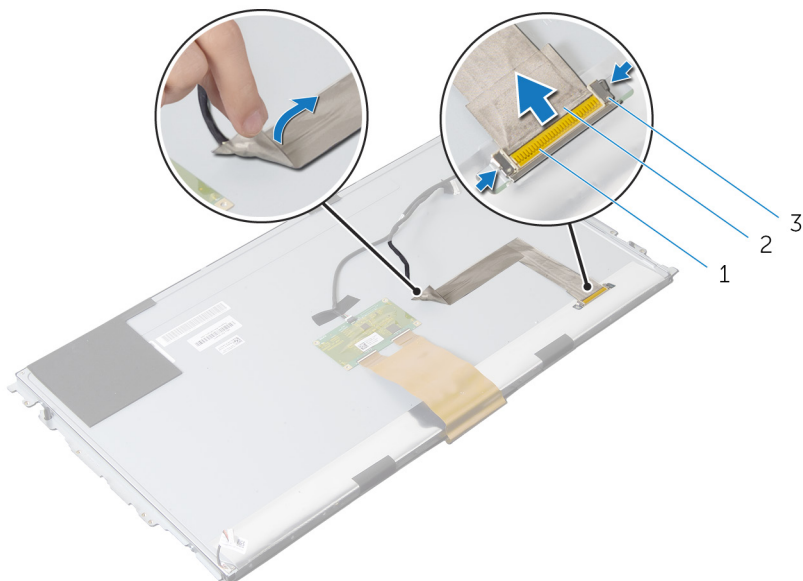
**8** Retire a fita que prende o painel da tela na tampa frontal da tela.



1 fita

2 tampa frontal da tela

- 9 Pressione a trava de liberação de ambos os lados do conector do cabo da tela e, em seguida, puxe o cabo da tela para desconectá-la do painel da tela.
- 10 Solte o cabo da tela do painel da tela.

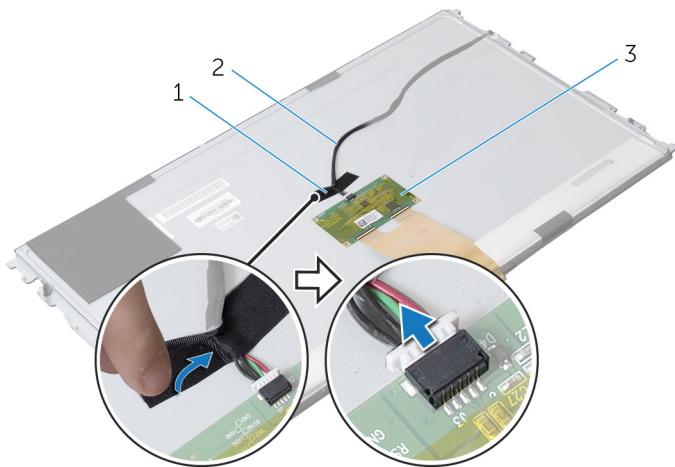


- |   |                          |   |              |
|---|--------------------------|---|--------------|
| 1 | conector do cabo da tela | 2 | cabo da tela |
| 3 | travas de liberação (2)  |   |              |

- 11 Retire a película de Mylar do cabo da placa de controle da tela de toque.



**12** Desconecte o cabo da placa de controle da tela de toque da respectiva placa.

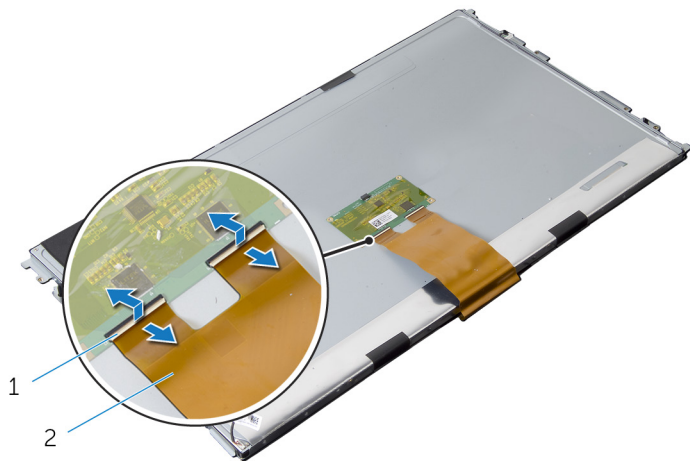


1 Mylar

2 cabo da placa de controle da tela de toque

3 placa de controle da tela de toque

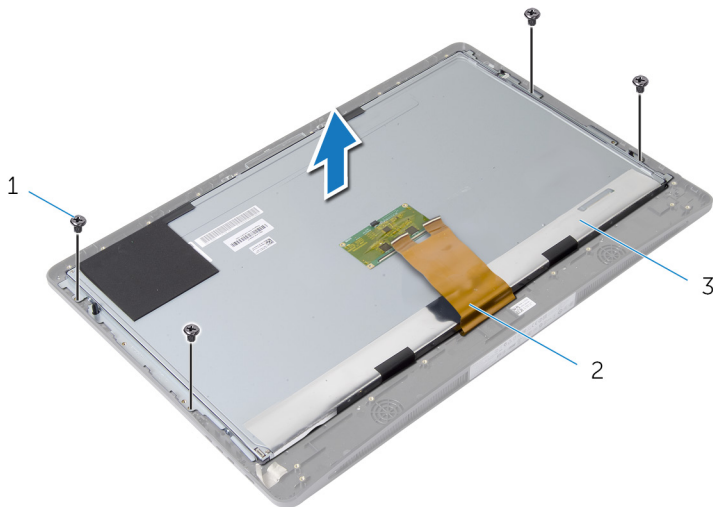
**13** Levante as travas e desconecte o cabo flexível do painel da tela.



1 travas do conector

2 cabo flexível

- 14** Remova os parafusos que prendem o conjunto da tela na tampa frontal da tela.
- 15** Levante cuidadosamente o conjunto da tela e retire-o da tampa frontal.



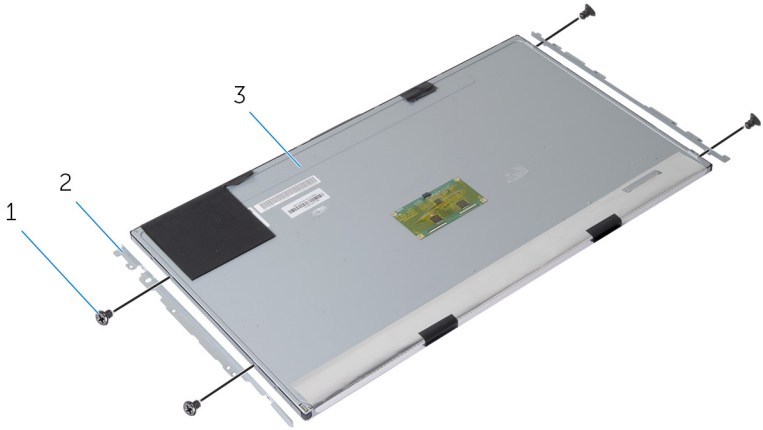
1 parafusos (4)

2 cabo flexível

3 painel da tela

- 16** Remova os parafusos que prendem os suportes do painel da tela no painel da tela.

**17** Remova os suportes do painel da tela do respectivo painel.




1 parafusos (4)

2 suportes do painel da tela  
(2)


3 painel da tela

# Como recolocar o painel da tela

---

 **ATENÇÃO:** Antes de trabalhar na parte interna do computador, leia as informações de segurança fornecidas com seu computador e siga as etapas descritas em [Antes de trabalhar na parte interna do computador](#). Depois de trabalhar na parte interna do computador, siga as instruções descritas em [Após trabalhar na parte interna do computador](#). Para obter mais informações sobre as melhores práticas de segurança, consulte a página inicial de conformidade normativa em [dell.com/regulatory\\_compliance](http://dell.com/regulatory_compliance) (em Inglês).

## Procedimento

- 1 Alinhe os orifícios dos parafusos nos suportes do painel da tela com os orifícios correspondentes no painel da tela.
- 2 Recoloque os parafusos que prendem os suportes do painel da tela no painel da tela.
- 3 Alinhe os orifícios dos parafusos no painel da tela com os orifícios dos parafusos na tampa frontal da tela e coloque o painel da tela na tampa frontal.  
 **NOTA:** Certifique-se de que não há cabos sob o painel da tela.
- 4 Recoloque os parafusos que fixam o conjunto da tela na tampa frontal da tela.
- 5 Deslize os cabos flexíveis para os conectores no painel da tela e pressione as travas dos conectores para prender os cabos.
- 6 Conecte o cabo da placa de controle da tela de toque na placa de controle da tela de toque.
- 7 Cole a película de Mylar no cabo da placa de controle da tela de toque.
- 8 Prenda o cabo da tela no painel da tela.
- 9 Conecte o cabo da tela ao painel da tela.
- 10 Cole a fita adesiva que prende o painel da tela na tampa frontal da tela.
- 11 Deslize todos os cabos através da ranhura na base do painel da tela.
- 12 Alinhe os orifícios dos parafusos na base do painel da tela com os orifícios correspondentes na tampa frontal da tela.
- 13 Recoloque os parafusos que prendem a base do painel da tela na tampa frontal.

- 14 Recoloque os suportes da trava de liberação e trave-os no lugar na tampa frontal da tela.
- 15 Recoloque as travas de liberação na tampa frontal da tela.
- 16 Recoloque os parafusos que prendem as travas de liberação na base do painel da tela.
- 17 Recoloque o parafuso que prende o cabo de aterramento na base do painel da tela.


## Pós-requisitos

- 1 Recoloque as [antenas](#).
- 2 Recoloque a [câmera](#).
- 3 Recoloque os [alto-falantes](#).
- 4 Recoloque a [tampa do alto-falante](#).
- 5 Recoloque a [placa de sistema](#).
- 6 Recoloque a [bateria de célula tipo moeda](#).
- 7 Recoloque a [placa de rede sem fio](#).
- 8 Recoloque o [processador](#).
- 9 Recoloque o [ventilador do processador](#).
- 10 Recoloque o [dissipador de calor do processador](#).
- 11 Recoloque a [unidade da fonte de alimentação](#).
- 12 Recoloque o [ventilador da fonte de alimentação](#).
- 13 Recoloque a [unidade ótica](#).
- 14 Recoloque o [suporte de E/S](#).
- 15 Recoloque a [placa de diagnóstico da fonte de alimentação](#).
- 16 Recoloque a [placa conversora](#).
- 17 Recoloque o [suporte de montagem VESA](#).
- 18 Recoloque o [disco rígido](#).
- 19 Recoloque a [blindagem da placa de sistema](#).
- 20 Recoloque os [módulos de memória](#).
- 21 Recoloque a [tampa traseira](#).
- 22 Recoloque o [conjunto do suporte](#).

# Como atualizar o BIOS

---



Pode ser preciso atualizar o BIOS quando uma atualização estiver disponível ou após a substituição da placa de sistema. Para atualizar o BIOS:

- 1 Ligue o computador.
- 2 Visite [dell.com/support](https://dell.com/support).
- 3 Se você tiver a etiqueta de serviço do computador, digite-a e clique em **Enviar**.  
Se você não tiver a Etiqueta de serviço do computador, clique em **Detectar meu produto** para permitir a detecção automática da Etiqueta de serviço.  
 **NOTA:** Caso a etiqueta de serviço não seja detectada automaticamente, selecione o seu produto nas categorias de produtos.
- 4 Clique em **Drivers e Downloads**.
- 5 Clique em **Visualizar todos os drivers**.
- 6 Na lista suspensa **Sistema operacional**, selecione o sistema operacional instalado no computador.
- 7 Clique em **BIOS**.
- 8 Clique em **Download do arquivo** para baixar a versão mais recente do BIOS para seu computador.
- 9 Na próxima página, selecione **Download de um arquivo** e clique em **Continuar**.
- 10 Salve o arquivo assim que o download estiver concluído, navegue até a pasta onde salvou o arquivo de atualização do BIOS.
- 11 Clique duas vezes no ícone do arquivo de atualização do BIOS e siga as instruções na tela.

# Como obter ajuda e Como entrar em contato com a Dell

## Recursos de auto-ajuda

Você pode obter informações e ajuda sobre produtos e serviços da Dell, usando esses recursos de auto-ajuda on-line:

Informações de auto-ajuda	Opções de auto-ajuda
Como acessar a Ajuda do Windows	<b>Windows 8</b> — Abra o botão Pesquisar, digite <i>Ajuda e suporte</i> na caixa de pesquisa e pressione <Enter>. <b>Windows 7</b> — Clique em <b>Iniciar</b>  → <b>Ajuda e suporte</b> . Consulte <b>dell.com</b>
Informações sobre produtos e serviços da Dell	Consulte <b>dell.com/support</b>
Informações sobre solução de problemas, manuais de usuário, instruções de configuração, especificações do produto, blogs de ajuda técnica, drivers, atualizações de software, e assim por diante	Consulte <b>dell.com/windows8</b>
Informações sobre o Microsoft Windows 8	Clique em <b>Iniciar</b>  → <b>Todos os Programas</b> → <b>Documentação da ajuda da Dell</b>
Informações sobre o Microsoft Windows 7	Consulte <i>Me and My Dell</i> em <b>dell.com/support/manuals</b> .
Saiba mais sobre o sistema operacional, configurar e usar o computador, backup de dados, diagnóstico, e assim por diante.	

# Como entrar em contato com a Dell

Para entrar em contato com a Dell para tratar de assuntos de vendas, suporte técnico ou questões de atendimento ao cliente, consulte **dell.com/contactdell**.



**NOTA:** A disponibilidade varia de acordo com o país e com o produto, e alguns serviços podem não estar disponíveis em seu país.



**NOTA:** Se não tiver uma conexão Internet ativa, você pode encontrar as informações de contato na sua fatura, nota de expedição, nota de compra ou no catálogo de produtos Dell.