

Dell Precision Workstation T1650

Kullanıcı El Kitabı

Resmi Model: D09M
Resmi Tip: D09M004



Notlar, Dikkat Edilecek Noktalar ve Uyarılar



NOT: NOT, bilgisayarınızı daha iyi kullanmanızı sağlayan önemli bilgileri anlatır.



DİKKAT: DİKKAT, donanımda olabilecek hasarları ya da veri kaybını belirtir ve bu sorunun nasıl önleneceğini anlatır.



UYARI: UYARI, meydana gelebilecek olası maddi hasar, kişisel yaralanma veya ölüm tehlikesi anlamına gelir.

© 2012 Dell Inc.

Bu metinde kullanılan ticari markalar: Dell™, DELL logosu, Dell Precision™, Precision ON™, ExpressCharge™, Latitude™, Latitude ON™, OptiPlex™, Vostro™ ve Wi-Fi Catcher™ Dell Inc.'nin ticari markalarıdır. Intel®, Pentium®, Xeon®, Core™, Atom™, Centrino® ve Celeron® Intel Corporation'ın ABD ve diğer ülkelerdeki tescilli ticari markaları veya ticari markalarıdır. AMD®, Advanced Micro Devices, Inc.'nin tescilli ticari markası ve AMD Opteron™, AMD Phenom™, AMD Sempron™, AMD Athlon™, ATI Radeon™ ve ATI FirePro™ da ticari markalarıdır. Microsoft®, Windows®, MS-DOS®, Windows Vista®, Windows Vista başlat düğmesi ve Office Outlook® Microsoft Corporation'ın ABD ve/veya diğer ülkelerdeki ticari markaları veya tescilli ticari markalarıdır. Blu-ray Disc™ Blu-ray Disc Association'ın (BDA) sahip olduğu bir ticari markadır ve disklerde ve oynatıcılarda kullanım için lisanslıdır. Bluetooth® sözcüğü markası tescilli bir ticari marka olup Bluetooth® SIG, Inc.'e aittir ve böyle bir markanın Dell Inc. tarafından kullanımı lisansa tabidir. Wi-Fi®, Wireless Ethernet Compatibility Alliance, Inc.'nin tescilli ticari markasıdır.

2012 – 05

Rev. A00

İçindekiler

Notlar, Dikkat Edilecek Noktalar ve Uyarılar.....	2
Bölüm 1: Bilgisayarınızda Çalışma.....	5
Bilgisayarınızın İçinde Çalışmaya Başlamadan Önce.....	5
Bilgisayarınızı Kapatma.....	6
Bilgisayarınızda Çalıştıktan Sonra.....	6
Bölüm 2: Bileşenleri Takma ve Çıkarma.....	7
Önerilen Araçlar.....	7
Kapağı Çıkarma.....	7
Kapağı Takma.....	7
İzinsiz Girişi Önleme Anahtarını Çıkarma.....	8
İzinsiz Girişi Önleme Anahtarını Takma.....	9
Ön Paneli Çıkarma.....	9
Ön Paneli Takma.....	10
Genişletme Kartını Çıkarma.....	10
Genişletme Kartını Takma.....	11
Bellek Modülü Yönergeleri.....	11
Belleği Çıkarma.....	11
Belleği Takma.....	12
Düğme Pili Çıkarma.....	12
Düğme Pili Takma.....	12
Sabit Sürücüyü Çıkarma.....	12
Sabit Sürücüyü Takma.....	13
Optik Sürücüyü Çıkarma.....	14
Optik Sürücüyü Takma.....	15
Hoparlörleri Çıkarma.....	15
Hoparlörleri Takma.....	16
Güç Kaynağını Çıkarma.....	16
Güç Kaynağını Takma.....	19
Isı Emiciyi Çıkarma.....	19
Isı Emicisini Kurma.....	20
İşlemciyi Çıkarma.....	21
İşlemciyi Takma.....	21
Sistem Fanını Çıkarma.....	21
Sistem Fanını Takma.....	22
Termal Sensörü Çıkarma.....	22

Ön Termal Sensörü Takma.....	24
Güç Anahtarını Çıkarma.....	24
Güç Anahtarını Takma.....	27
Giriş/Çıkış (G/Ç) Modülünü Çıkarma.....	27
Giriş/Çıkış (G/Ç) Panelini Takma.....	29
Sistem Kartını Çıkarma.....	29
Sistem Kartını Takma.....	31
Sistem Kartı Bileşenleri.....	32
Bölüm 3: Sistem Kurulumu.....	33
Boot Sequence (Önyükleme Sırası).....	33
Navigasyon Tuşları.....	33
Sistem Kurulumu Seçenekleri.....	34
BIOS'u Güncelleştirme	40
Atlama Teli Ayarları.....	41
Sistem ve Kurulum Parolası.....	41
Bir Sistem Parolası ve Kurulum Parolası Atama.....	41
Mevcut Bir Sistem Ve/Veya Kurulum Parolasını Silme Veya Değişirme.....	42
Sistem Parolasını Devre Dışı Bırakma.....	43
Bölüm 4: Tanılamalar.....	45
Gelişmiş Yükleme Öncesi Sistem Değerlendirmesi (ePSA) Tanılamaları.....	45
Bölüm 5: Bilgisayarınızda Sorun Giderme.....	47
Güç LED'i Tanılama.....	47
Sesli Uyarı Kodu.....	48
Hata İletileri.....	48
Bölüm 6: Teknik Özellikler.....	51
Bölüm 7: Dell'e Başvurma	57

Bilgisayarınızda Çalışma

Bilgisayarınızın İçinde Çalışmaya Başlamadan Önce

Bilgisayarınızı potansiyel hasardan korumak ve kişisel güvenliğinizi sağlamak için aşağıdaki güvenlik yönergelerini uygulayın. Aksi belirtilmedikçe, bu belgedeki her prosedür aşağıdaki koşulların geçerli olduğunu varsaymaktadır:

- Bilgisayarınızla birlikte gelen güvenlik bilgilerini okudunuz.
- Çıkarma prosedürü ters sırayla uygulanarak bir bileşen değiştirilebilir veya (ayrıca satın alınmışsa) takılabilir.



UYARI: Bilgisayarınızın içinde çalışmadan önce bilgisayarınızla gönderilen güvenlik bilgilerini okuyun. Diğer en iyi güvenlik uygulamaları bilgileri için www.dell.com/regulatory_compliance adresindeki Yasal Uygunluk Ana Sayfası'na danışın.



DİKKAT: Pek çok tamir işlemi yalnızca sertifikalı servis teknisyeni tarafından gerçekleştirilmelidir. Sorun giderme işlemlerini ve basit tamirleri sadece ürün belgenizde belirtildiği gibi veya destek ekibinin çevrimiçi olarak ya da telefonla belirttiği gibi gerçekleştirmelisiniz. Dell tarafından yetkilendirilmemiş servisten kaynaklanan zararlar, Dell garantisi kapsamında değildir. Ürünle birlikte gelen güvenlik talimatlarını okuyun ve uygulayın.



DİKKAT: Elektrostatik boşalmı önlemek için, bir bilek topraklama kayışı kullanarak ya da bilgisayarın arkasındaki konektör gibi boyanmamış metal yüzeylere sık sık dokunarak kendinizi topraklayın.



DİKKAT: Bileşenlere ve kartlara dikkatle muamele edin. Bir kartın üzerindeki bileşenlere veya kontaklara dokunmayın. Kartları kenarlarından veya metal montaj braketinden tutun. İşlemci gibi bileşenleri pimlerinden değil kenarlarından tutun.



DİKKAT: Bir kabloyu çıkardığınızda, konektörünü veya çekme tırnağını çekin. Bazı kablolarda kilitleme tırnağı olan konektörler bulunur; bu tür bir kabloyu çıkarıyorsanız kabloyu çıkarmadan önce kilitlemek tırnaklarına bastırın. Konektörleri ayırdığınızda, konektör pimlerinin eğilmesini önlemek için bunları eşit şekilde hizalanmış halde tutun. Ayrıca, bir kabloyu bağlamadan önce her iki konektörün de doğru biçimde yönlendirildiğinden ve hizalandığından emin olun.



NOT: Bilgisayarınızın ve belirli bileşenlerin rengi bu belgede gösterilenden farklı olabilir.

Bilgisayara zarar vermektan kaçınmak için, bilgisayarın içinde çalışmaya başlamadan önce aşağıdaki adımları uygulayın.

1. Bilgisayar kapağının çizilmesini önlemek için, çalışma yüzeyinin düz ve temiz olmasını sağlayın.
2. Bilgisayarınızı kapatın (bkz. Bilgisayarınızı Kapatma).



DİKKAT: Ağ kablosunu çıkarmak için, önce kabloyu bilgisayarınızdan ve ardından ağ aygıtından çıkarın.

3. Tüm ağ kablolarını bilgisayardan çıkarın.
4. Bilgisayarınızı ve tüm bağlı aygıtları elektrik prizlerinden çıkarın.
5. Sistem kartını topraklamak için, sistem bağlantısı yokken güç düğmesini basılı tutun.
6. Kapağı çıkarın.

⚠ **DİKKAT:** Bilgisayarınızın içindeki herhangi bir şeye dokunmadan önce, bilgisayarın arkasındaki metal gibi boyanmamış metal bir yüzeye dokunarak kendinizi topraklayın. Çalışırken, dahili bileşenlere zarar verebilecek olan statik elektriği dağıtmak için düzenli olarak boyanmamış metal yüzeylere dokununuz.

Bilgisayarınızı Kapatma


⚠ **DİKKAT:** Veri kaybını önlemek için, bilgisayarınızı kapatmadan önce tüm açık dosyaları kaydedip kapatın ve açık programlardan çıkın.

1. İşletim sistemini kapatın:

– Windows 7'de:

Başlat , ardından **Kapat**'ı tıklayın.

– Windows Vista'da:

Başlat  düğmesini tıklayın, ardından aşağıda gösterildiği gibi **Başlat** menüsünün sağ alt köşesindeki oku tıklayın ve ardından **Kapat** öğesini tıklayın.



– Windows XP'de:

Başlat → **Bilgisayarı Kapat** → **Kapat** öğelerini tıklayın. Bilgisayar, işletim sistemi kapatma işlemi tamamlandıktan sonra kapanır.

2. Bilgisayarın ve tüm takılı aygıtların kapandığından emin olun. İşletim sisteminizi kapattığınızda bilgisayarınız ve takılı aygıtlar otomatik olarak kapanmazsa, bunları kapatmak için güç düğmesine basın ve yaklaşık 6 saniye basılı tutun.

Bilgisayarınızda Çalıştıktan Sonra

Herhangi bir değiştirme işlemi yaptıktan sonra, bilgisayarınızı açmadan önce harici aygıtları, kartları, kabloları vs. taktığınızdan emin olun.

1. Bilgisayar kapağını takın.

⚠ **DİKKAT:** Ağ kablosu takmak için önce ağ aygıtına takın ve ardından bilgisayara takın.

2. Bilgisayarınıza telefon veya ağ kablolarını bağlayın.

3. Bilgisayarınızı ve tüm bağlı aygıtları elektrik prizlerine takın.

4. Bilgisayarınızı açın.

5. Gerekirse, Dell Diagnostics programını çalıştırarak bilgisayarın doğru çalışıp çalışmadığını kontrol edin.

Bileşenleri Takma ve Çıkarma

Bu bölümde bileşenlerin bilgisayarınızdan çıkarılmasına veya takılmasına dair ayrıntılı bilgi yer almaktadır.

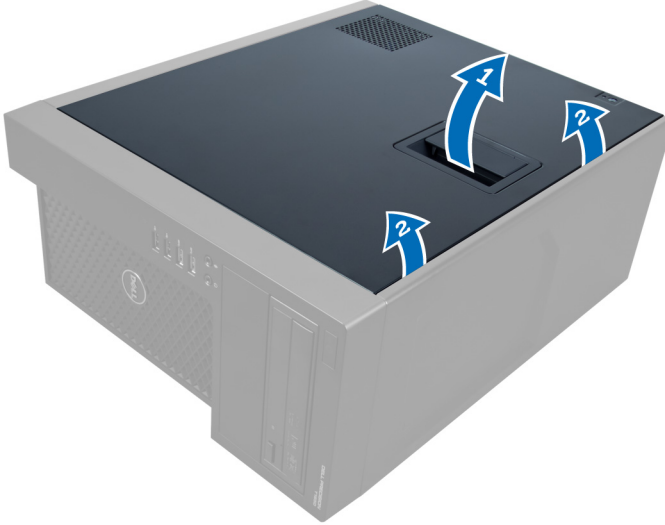
Önerilen Araçlar

Bu belgedeki yordamlar için aşağıdaki araçlar gerekebilir:

- Küçük düz uçlu tornavida
- Phillips tornavida
- Küçük plastik çizici

Kapağı Çıkarma

1. *Bilgisayarınızda Çalışmadan Önce* bölümündeki prosedürlere uyun.
2. Kapak serbest bırakma mandalını yukarı doğru çekin ve bilgisayardan çıkarmak için kapağı yukarı doğru kaldırın.



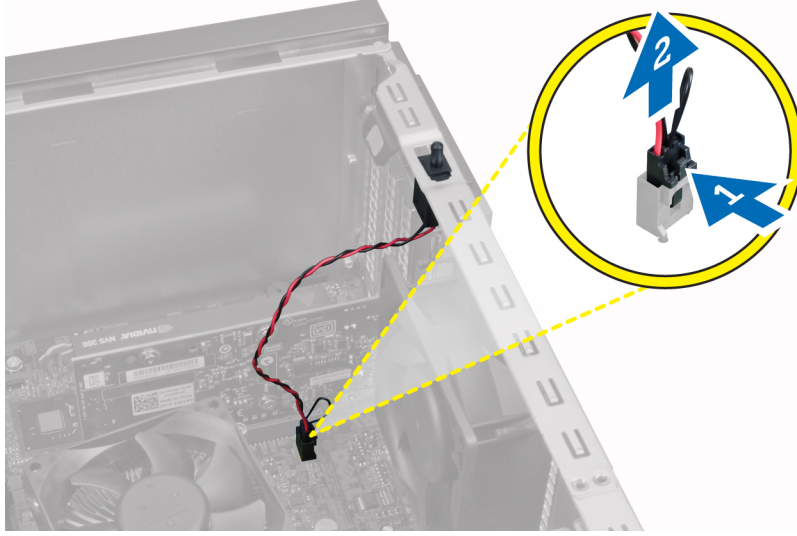
Rakam 1.

Kapağı Takma

1. Kapağı bilgisayarın üzerine yerleştirin.
2. Kapağı yerine oturana kadar aşağı doğru bastırın.
3. *Bilgisayarınızda Çalıştıktan Sonra* bölümündeki prosedürlere uyun.

İzinsiz Giriş Önlene Anahtarını Çıkarma

1. Bilgisayarınızda Çalışmadan Önce bölümündeki prosedürlere uyun.
2. Kapağı çıkarın.
3. İzinsiz giriş önleme kablosunu sistem kartından sökmek ve çıkarmak için klipsi içeri doğru bastırın.



Rakam 2.

4. İzinsiz giriş önleme anahtarını kasanın altına doğru kaydırın ve kasadan çıkarın.



Rakam 3.

İzinsiz Giriři Önlleme Anahtarını Takma

1. İzinsiz giriři önlleme anahtarını kasanın arkasındaki yuvaya takın ve sabitlemek için dışarı doğru kaydırın.
2. İzinsiz giriři önlleme kablosunu sistem kartına takın.
3. Kapağı takın.
4. *Bilgisayarınızda Çalıştıktan Sonra* bölümündeki prosedürlere uyun.

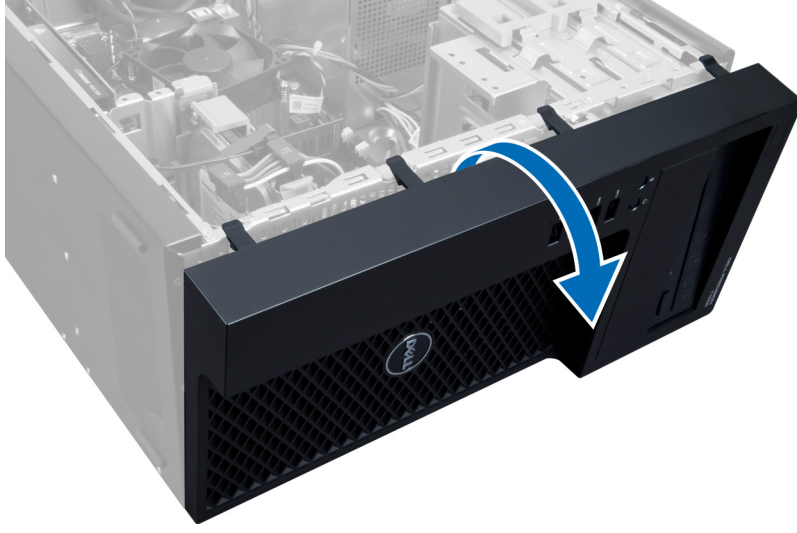
Ön Paneli Çıkarma

1. *Bilgisayarınızda Çalışmadan Önce* bölümündeki prosedürlere uyun.
2. Kapağı çıkarın.
3. Ön çerçeve sabitleme klipsini ön çerçevenin yan kenarında yer alan kasadan serbest bırakın.



Rakam 4.

4. Ön paneli bilgisayar kasasından dışarı doğru döndürün. Panelin diğer tarafındaki kancaları serbest bırakmak ve ön paneli bilgisayardan çıkarmak için kasayı kaldırın.



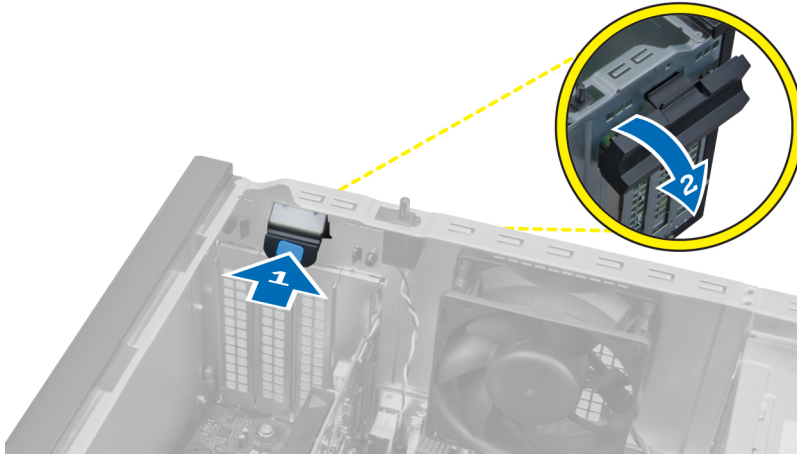
Rakam 5.

Ön Paneli Takma

1. Ön çerçevenin alt kenarındaki kancaları kasanın ön tarafındaki yuvalara yerleştirin.
2. Ön panel tutma klipslerini takmak için paneli yerine yerleşene kadar bilgisayar kasasına doğru itin.
3. Kapağı takın.
4. *Bilgisayarınızda Çalıştıktan Sonra* bölümündeki prosedürlere uyun.

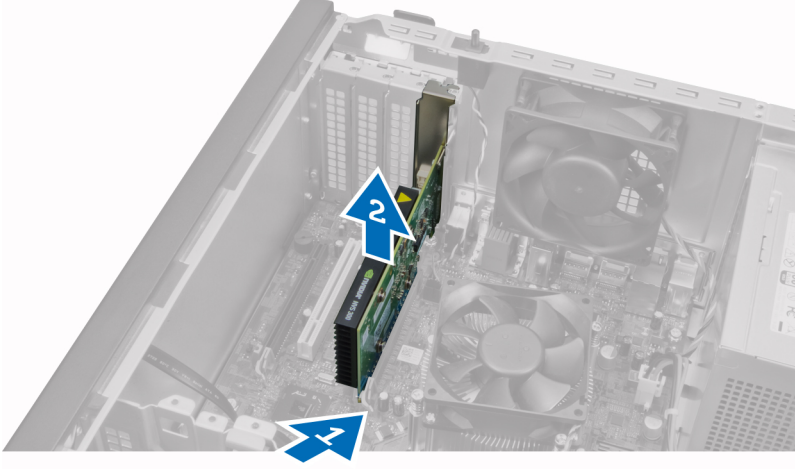
Genişletme Kartını Çıkarma

1. *Bilgisayarınızda Çalışmadan Önce* bölümündeki prosedürlere uyun.
2. Kapağı çıkarın.
3. Kart tutma mandalına bastırın ve mandalı diğer taraftan dışarı doğru çekin.



Rakam 6.

4. Tutma klipsini genişletme kartından çıkarın. Ardından, kartı yuvasından dışarı ve yukarı doğru hareket ettirin ve bilgisayardan çıkarın.



Rakam 7.

Genişletme Kartını Takma

1. Genişletme kartını sistem kartındaki yuvaya takın ve kartta bulunan çentik, yuvaya doğru şekilde sabitlenene kadar aşağı bastırın.
2. Kart tutma klipsini karta sabitlenene kadar içeri doğru itin.
3. Kapağı takın.
4. *Bilgisayarınızda Çalıştıktan Sonra* bölümündeki prosedürlere uyun.

Bellek Modülü Yönergeleri

Bilgisayarınızın optimum performansta çalışması için, sistem belleğinizi yapılandırırken aşağıdaki genel yönergeleri izleyin:

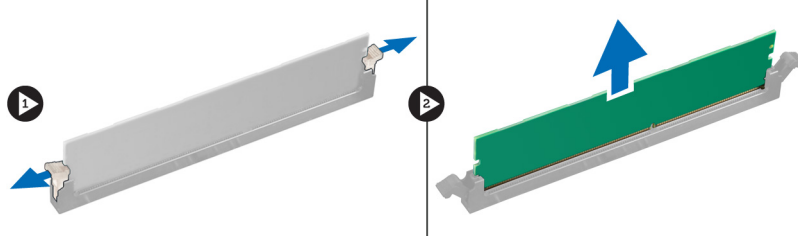
- Farklı boyutlardaki bellek modülleri karıştırılabilir (örn. 2 GB ve 4 GB) fakat kullanılan tüm kanalların yapılandırılması aynı olmalıdır.
- Bellek modülleri ilk soketten başlanarak takılmalıdır.

NOT: Bilgisayarınızdaki bellek soketleri, donanım yapılandırmasına bağlı olarak farklı şekilde etiketlenebilir. Örneğin A1, A2 veya 1,2,3.

- Dört kademeli bellek modülleri tek veya iki kademeli modüllerle karıştırılırsa, dört kademeli modüller beyaz serbest bırakma kolunun bulunduğu soketlere takılmalıdır.
- Farklı hızlara sahip bellek modülleri takılırsa, bunlar en yavaş takılan bellek modüllerinin hızında çalışır.

Belleği Çıkarma

1. *Bilgisayarınızda Çalışmadan Önce* bölümündeki prosedürlere uyun.
2. Kapağı çıkarın.
3. Bellek modülünün her iki tarafında yer alan bellek tutma klipslerini aşağı bastırın ve bellek modülünü sistem kartındaki yuvadan dışarı doğru kaldırarak çıkarın.



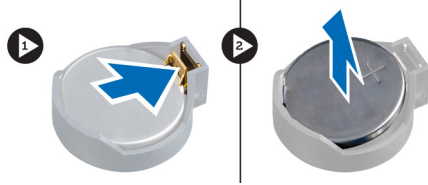
Rakam 8.

Belleđi Takma

1. Bellek modülünü sistem kartındaki yuvaya yerleřtirin.
2. Tutucu klipsler yerlerine oturmak için geri yaylanana kadar bellek modülünü ařađı dođru bastırın.
3. Kapađı takın.
4. *Bilgisayarınızda alıřtıktan Sonra* bölümündeki prosedürlere uyun.

Düđme Pili ıkarma

1. *Bilgisayarınızda alıřmadan Önce* bölümündeki prosedürlere uyun.
2. řu bileřenleri ıkarın:
 - a) kapak
 - b) genişletme kartları
3. Pilin yuvadan ıkması için serbest bırakma mandalına bastırın ve düđme pili bilgisayardan dıřarı dođru kaldırarak ıkarın.



Rakam 9.

Düđme Pili Takma

1. Düđme pili sistem kartındaki yuvaya yerleřtirin.
2. Serbest bırakma mandalı yerine geri yaylanıp düđme pili sabitleyene kadar, düđme pili ařađıya dođru bastırın.
3. řu bileřenleri takın:
 - a) genişletme kartları
 - b) kapak
4. *Bilgisayarınızda alıřtıktan Sonra* bölümündeki prosedürlere uyun.

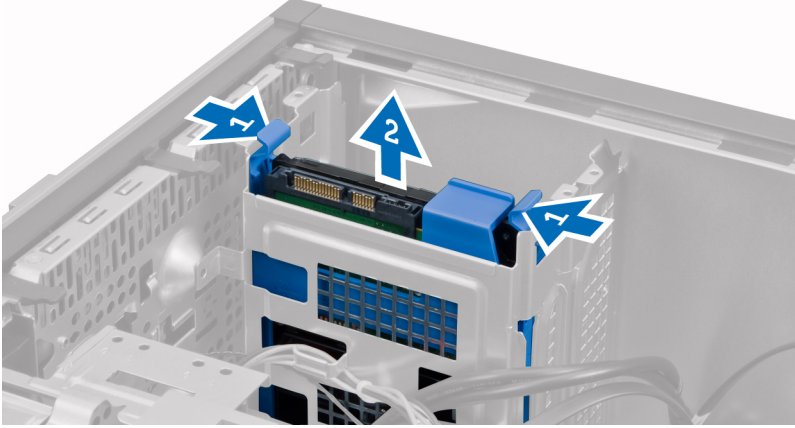
Sabit Sürücüyü ıkarma

1. *Bilgisayarınızda alıřmadan Önce* bölümündeki prosedürlere uyun.
2. Kapađı ıkarın.

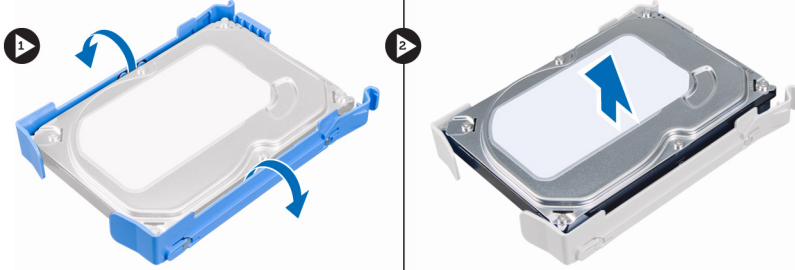
3. Sabit sürücünün arka kısmındaki veri ve güç kablolarını sökün ve çıkarın.



4. Sabitleme tırnaklarını içeriye doğru bastırın ve sabit sürücü desteğini yuvadan dışarıya doğru kaldırın.



5. Sabit sürücü desteğini esnetin ve sabit sürücüyü destekten çıkarın.



6. Varsa, ikinci sabit sürücüyü çıkarmak için, 3. - 5.adımları uygulayın.

Sabit Sürücüyü Takma

1. Sabit sürücüyü sabit sürücü desteğine yerleştirin.
2. Her iki sabitleme tırnağını içeriye doğru bastırın ve sabit sürücü desteğini yuvaranın içine doğru kaydırın.
3. Veri ve güç kablolarını sabit sürücünün arkasına bağlayın.
4. Kapağı takın.
5. *Bilgisayarınızda Çalıştıktan Sonra* bölümündeki prosedürlere uyun.

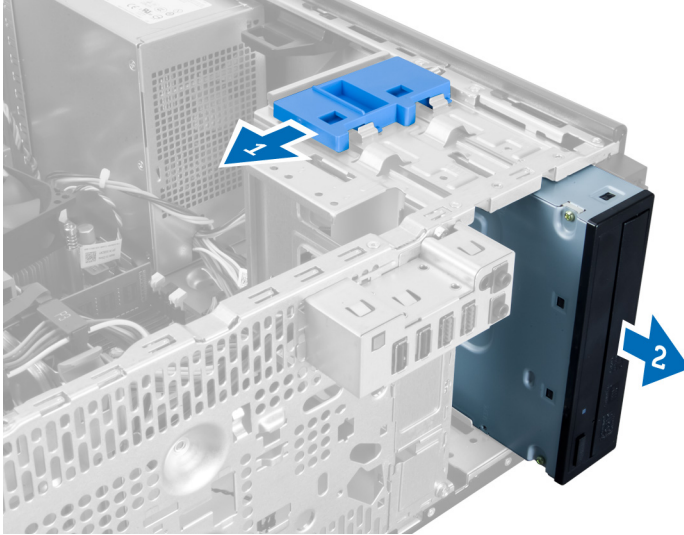
Optik Sürücüyü Çıkarma

1. *Bilgisayarınızda Çalışmadan Önce* bölümündeki prosedürlere uyun.
2. Şu bileşenleri çıkarın:
 - a) kapak
 - b) ön panel
3. Optik sürücünün arka kısmındaki veri kablosunu ve güç kablolarını çıkarın.



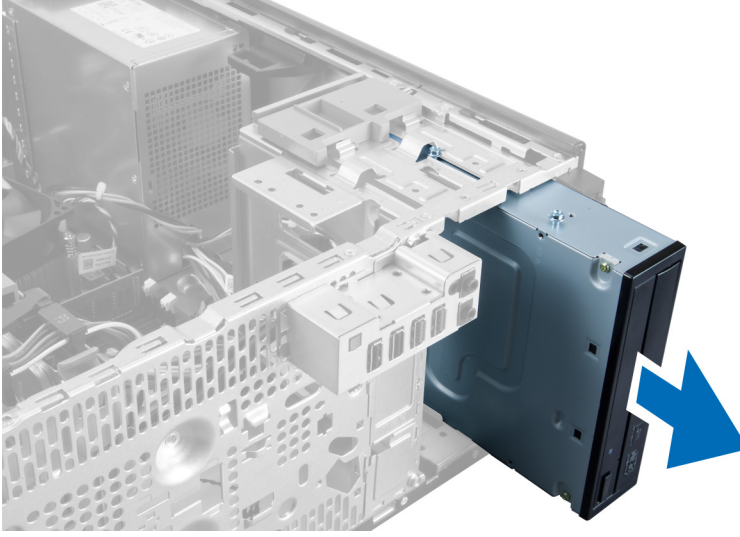
Rakam 10.

4. Optik sürücüyü serbest bırakmak için optik sürücü mandalını aşağı doğru kaydırın.



Rakam 11.

5. Optik sürücüyü bilgisayardan dışarı doğru çekin.



Rakam 12.

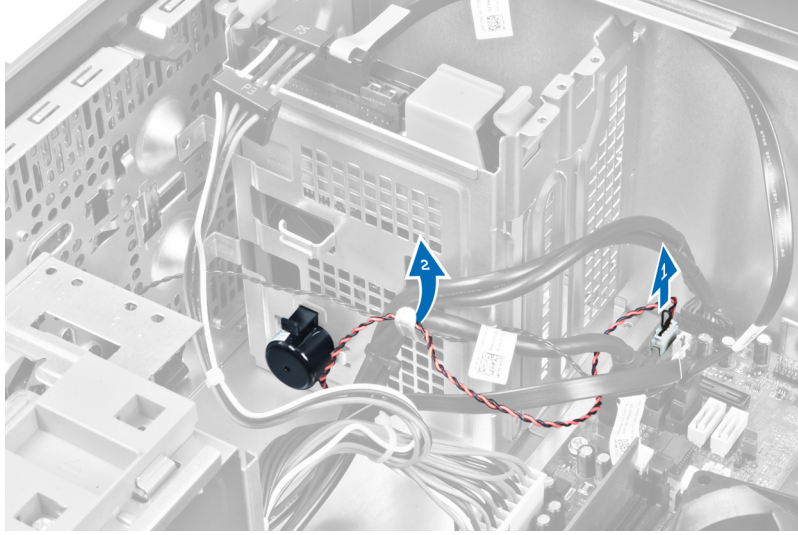
6. İkinci optik sürücüyü çıkarmak için 4. - 6. adımları tekrarlayın (varsa).

Optik Sürücüyü Takma

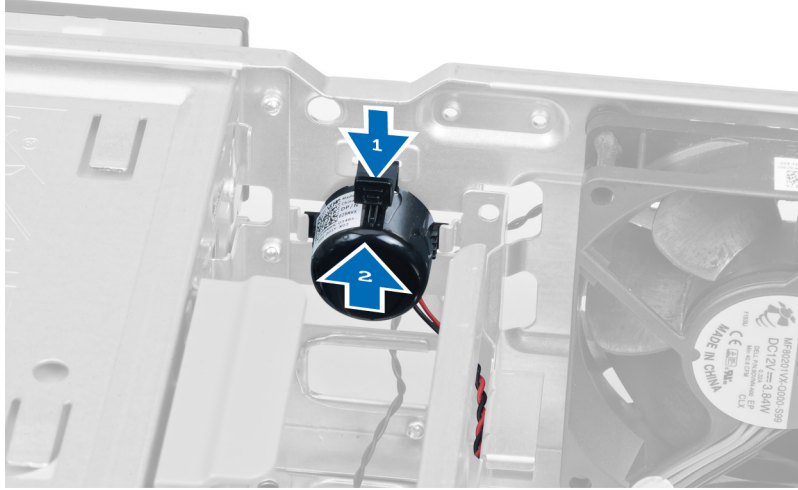
1. Mandal sürücüye sabitlenene kadar optik sürücüyü sürücü yuvasının içine doğru itin.
2. Veri kablosunu ve güç kablolarını optik sürücünün arkasına takın.
3. Şu bileşenleri takın:
 - a) ön panel
 - b) kapak
4. *Bilgisayarınızda Çalıştıktan Sonra* bölümündeki prosedürlere uyun.

Hoparlörleri Çıkarma

1. *Bilgisayarınızda Çalışmadan Önce* bölümündeki prosedürlere uyun.
2. Kapağı çıkarın.
3. Hoparlör kablosunu sistem kartından ayırın ve kabloyu kasa klipsinden çıkarın.



4. Hoparlör sabitleme tırnağını aşağıya doğru bastırın ve çıkarmak için hoparlörü yukarıya doğru kaydırın.

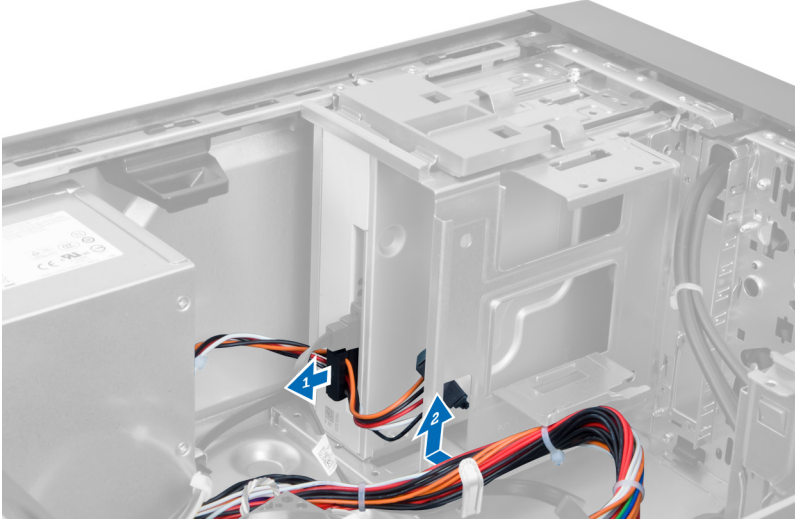


Hoparlörleri Takma

1. Hoparlörü yuvanın içine doğru kaydırarak sabitleyin.
2. Kabloyu kasa klipsinin içinden geçirin ve hoparlör kablosunu sistem kartına bağlayın.
3. Kapağı takın.
4. *Bilgisayarınızda Çalıştıktan Sonra* bölümündeki prosedürlere uyun.

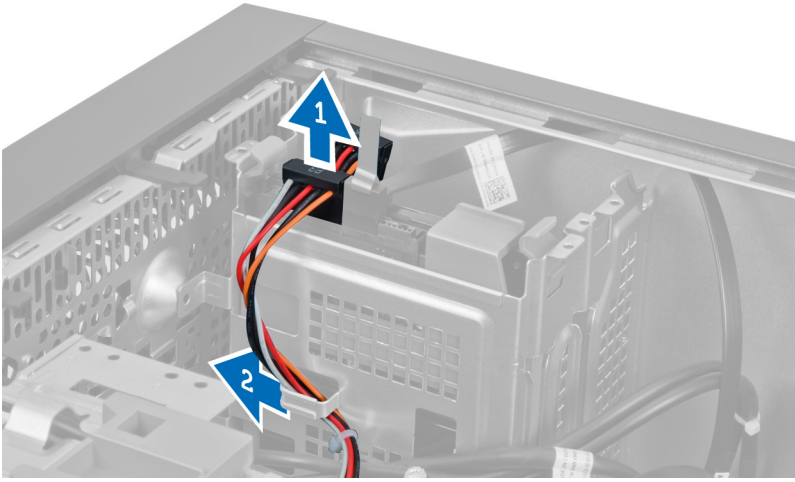
Güç Kaynağını Çıkarma

1. *Bilgisayarınızda Çalışmadan Önce* bölümündeki prosedürlere uyun.
2. Kapağı çıkarın.
3. Optik sürücülerdeki kabloları sökün ve çıkarın.



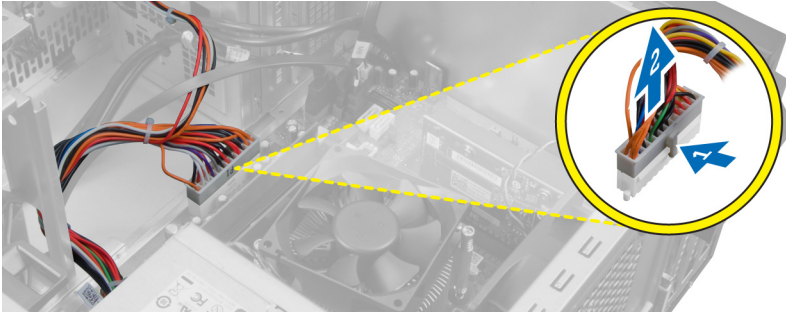
Rakam 13.

4. Sabit sürücüdeki kabloları sökün ve kabloları klipsten çıkarın.



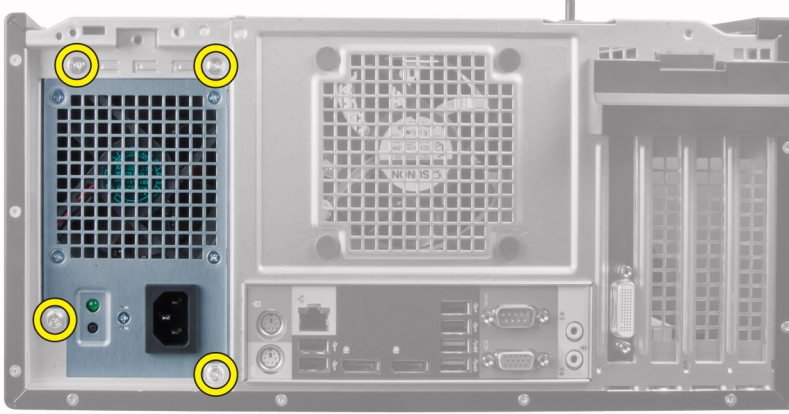
Rakam 14.

5. Klipsi bastırın ve 24 pimli kabloyu sistem kartından çıkarın.



Rakam 15.

6. Güç kaynağı ünitesini bilgisayara sabitleyen vidaları sökün.



Rakam 16.

7. Güç kaynağının altındaki serbest bırakma tırnağına bastırın ve güç kaynağını bilgisayarın önüne doğru kaydırın.



Rakam 17.

8. Güç kaynağını bilgisayardan dışarı doğru kaldırın.



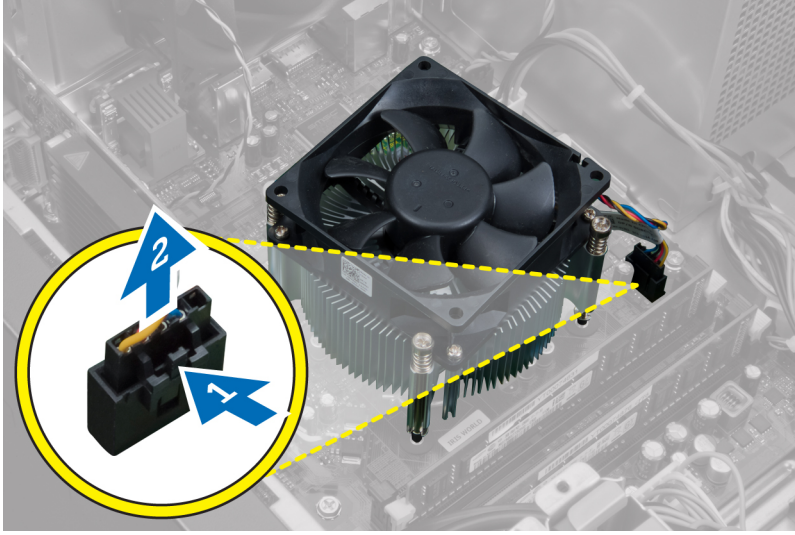
Rakam 18.

Güç Kaynağını Takma

1. Güç kaynağını kasaya takın ve sabitlemek için bilgisayarın arkasına doğru kaydırın.
2. Güç kaynağını bilgisayarın arkasına sabitleyen vidaları sıkın.
3. 24 pimli güç kablosunu sistem kartına bağlayın.
4. Güç kablolarını kasasın kelepçesinden geçirin.
5. Güç kablolarını sabit sürücülere ve optik sürücülere takın.
6. Kapağı takın.
7. *Bilgisayarınızda Çalıştıktan Sonra* bölümündeki prosedürlere uyun.

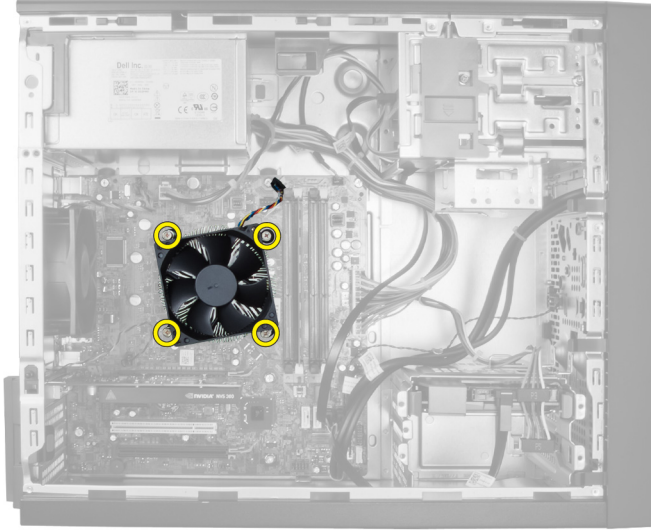
Isı Emiciyi Çıkarma

1. *Bilgisayarınızda Çalışmadan Önce* bölümündeki prosedürlere uyun.
2. Kapağı çıkarın.
3. Isı emici kablosunu sistem kartından sökmek ve çıkarmak için klipsi bastırın.



Rakam 19.

4. Isı emiciyi sistem kartına sabitleyen tutucu vidaları gevşetin ve ısı emiciyi bilgisayardan dışarı doğru kaldırın.



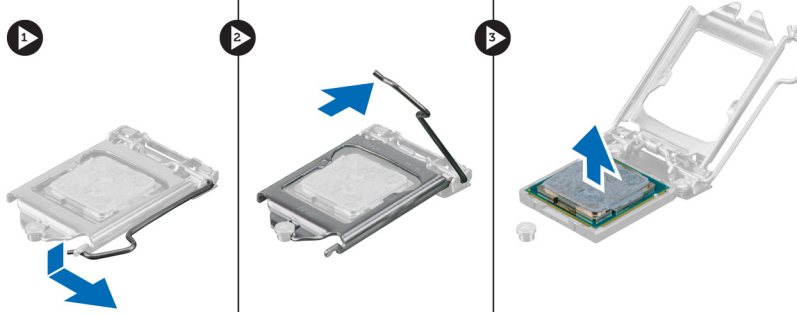
Rakam 20.

Isı Emicisini Kurma

1. Isı emiciyi kasanın içine yerleştirin.
2. Isı emiciyi sistem kartına sabitleyen vidaları sıkın.
3. Isı emici kablosunu sistem kartına bağlayın.
4. Kapağı takın.
5. *Bilgisayarınızda Çalıştıktan Sonra* bölümündeki prosedürlere uyun.

İşlemciyi Çıkarma

1. *Bilgisayarınızda Çalışmadan Önce* bölümündeki prosedürlere uyun.
2. Şu bileşenleri çıkarın:
 - a) kapak
 - b) ısı emici
3. Serbest bırakma kolunu aşağı bastırın ve tutma kancasından kurtulmasını sağlamak için dışarı doğru hareket ettirin. İşlemci kapağını kaldırın ve işlemciyi yuvadan çıkararak antistatik torbaya yerleştirin.

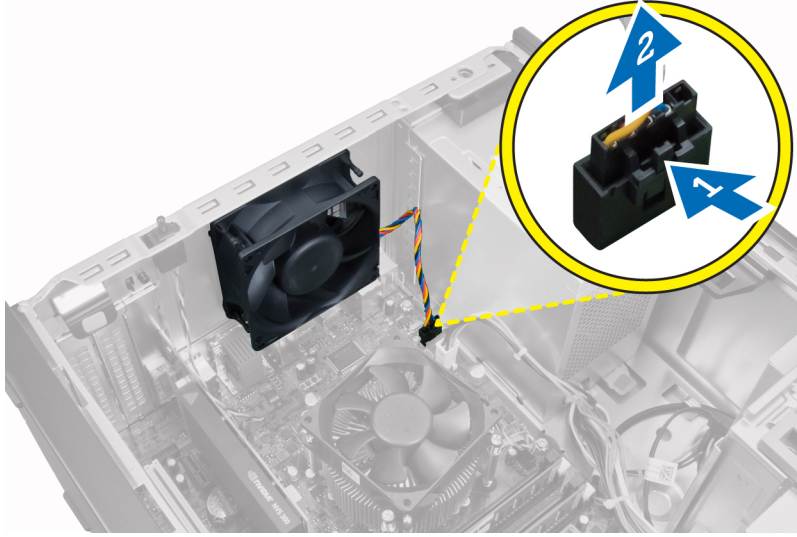


İşlemciyi Takma

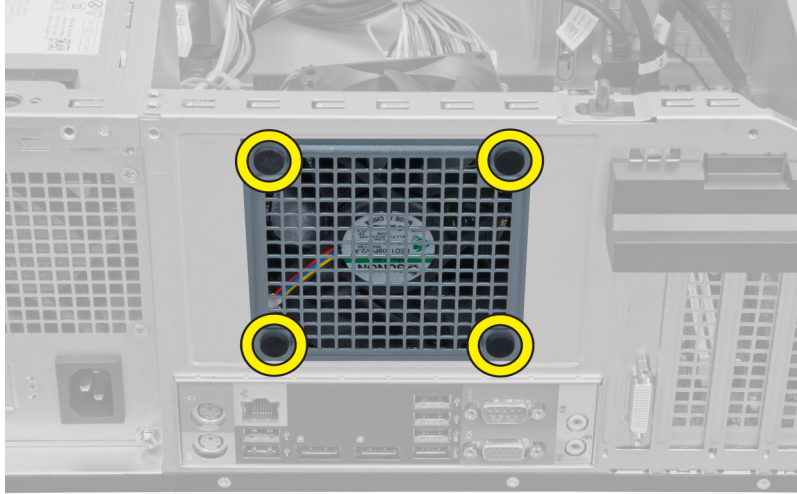
1. İşlemciyi, işlemci yuvasına yerleştirin. İşlemcinin düzgün şekilde oturduğundan emin olun.
2. İşlemci kapağını indirin.
3. Serbest bırakma kolunu aşağıya bastırın ve sabitleme kancasıyla sabitlemek için içeriye doğru hareket ettirin.
4. Şu bileşenleri takın:
 - a) ısı emici
 - b) kapak
5. *Bilgisayarınızda Çalıştıktan Sonra* bölümündeki prosedürlere uyun.

Sistem Fanını Çıkarma

1. *Bilgisayarınızda Çalışmadan Önce* bölümündeki prosedürlere uyun.
2. Kapağı çıkarın.
3. Sistem fanı kablosunu sistem kartından sökmek ve çıkarmak için klipsi bastırın.



4. Sistem fanını, bilgisayarın arkasına sabitleyen dört lastik rondeladan kaldırarak çıkarın.

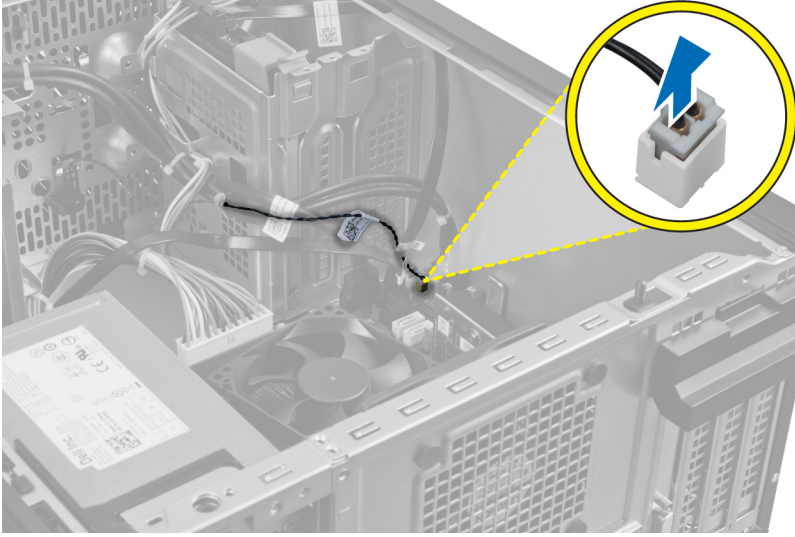


Sistem Fanını Takma

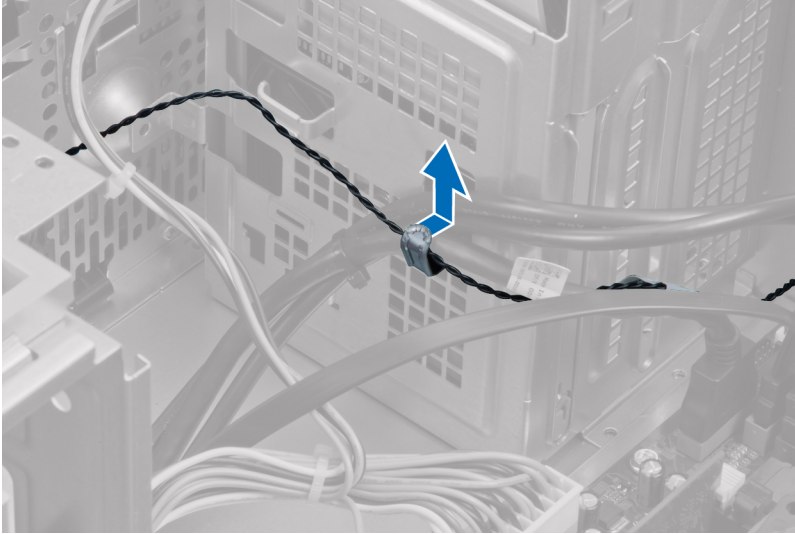
1. Kasa fanını kasaya yerleştirin.
2. Dört lastik rondelayı fan açıklığına yerleştirin ve yerine sabitlemek için kanal boyunca dışarıya doğru kaydırın.
3. Fan kablosunu sistem kartına takın.
4. Kapağı takın.
5. *Bilgisayarınızda Çalıştıktan Sonra* bölümündeki prosedürlere uyun.

Termal Sensörü Çıkarma

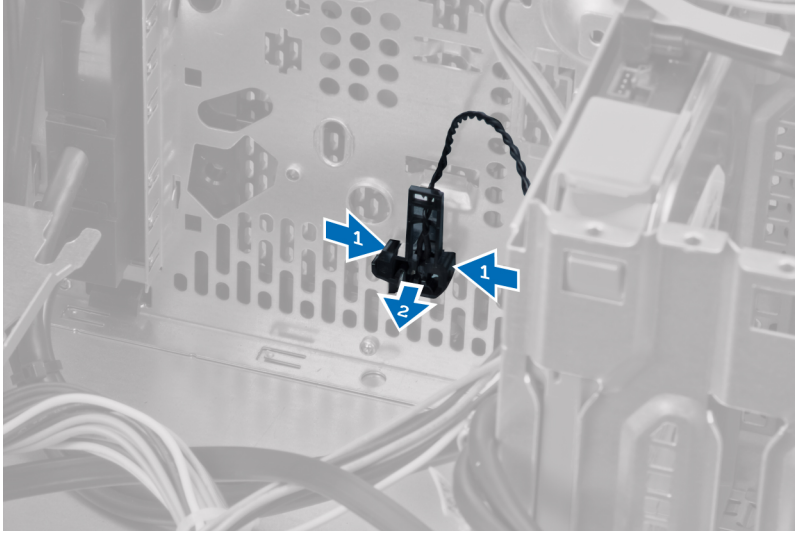
1. *Bilgisayarınızda Çalışmadan Önce* bölümündeki prosedürlere uyun.
2. Kapağı çıkarın.
3. Termal sensör kablosunu sistem kartından çıkarın.



4. Termal sensör kablosunu kasa klipsinden çıkarın.



5. Termal sensörü serbest bırakmak ve kasadan dışarı doğru çıkarmak için her iki tarafta bulunan tırnaklara bastırın.

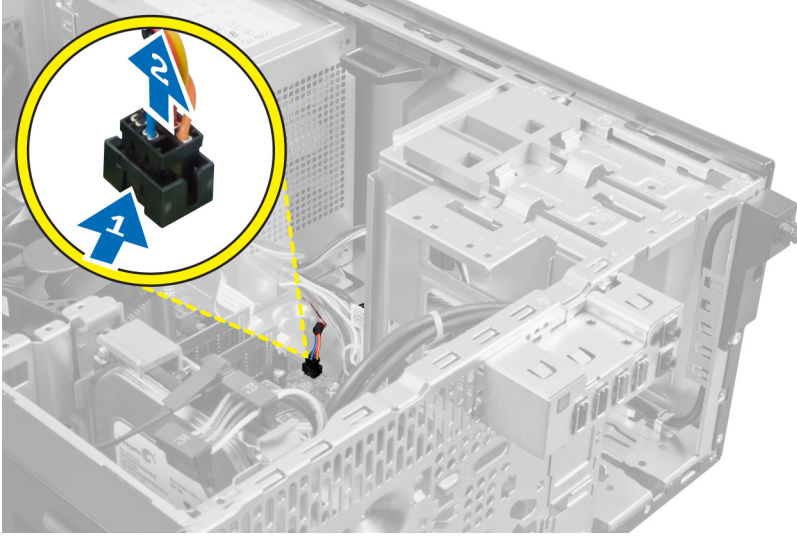


Ön Termal Sensörü Takma

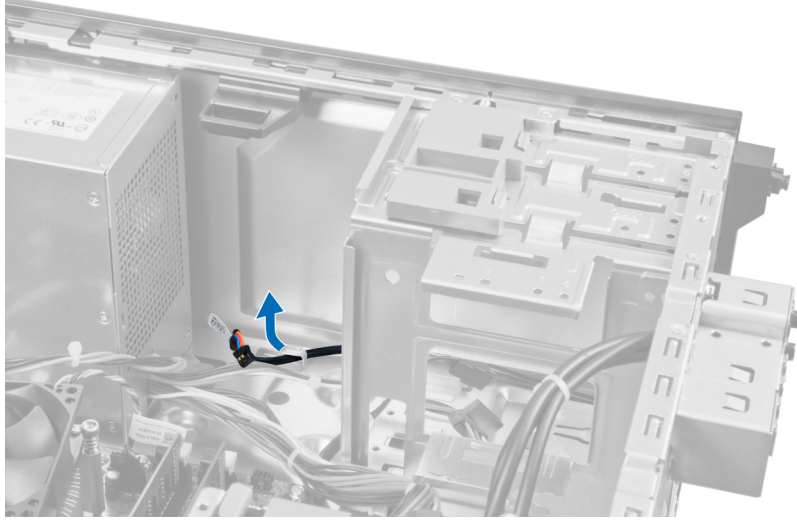
1. Termal sensörü kasadaki yuvaya sabitleyin.
2. Termal sensör kablosunu kasanın klipsine geçirin.
3. Termal sensör kablosunu sistem kartı konnektörüne bağlayın.
4. Kapağı takın.
5. *Bilgisayarınızda Çalıştıktan Sonra* bölümündeki prosedürlere uyun.

Güç Anahtarını Çıkarma

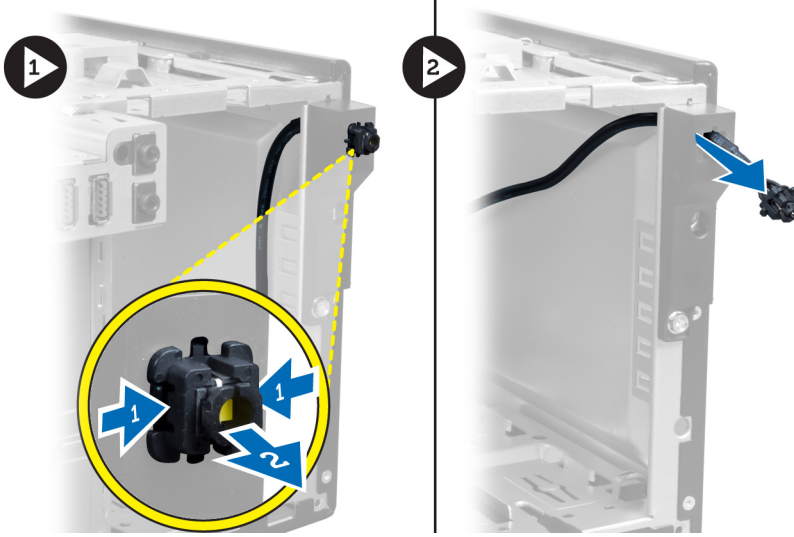
1. *Bilgisayarınızda Çalışmadan Önce* bölümündeki prosedürlere uyun.
2. Şu bileşenleri çıkarın:
 - a) kapak
 - b) ön panel
 - c) optik sürücü
3. Güç anahtarı kablosunu sistem kartından sökmek ve çıkarmak için klipsi bastırın.



4. Güç anahtarı kablosunu kasa klipsinden çıkarın.



5. Güç anahtarını kasadan çıkarmak için anahtarın her iki yanında bulunan klipslere bastırın ve güç anahtarını bilgisayardan dışarı doğru çekin. Güç anahtarını bilgisayarın ön tarafından anahtar kablosuyla beraber kaydırın.

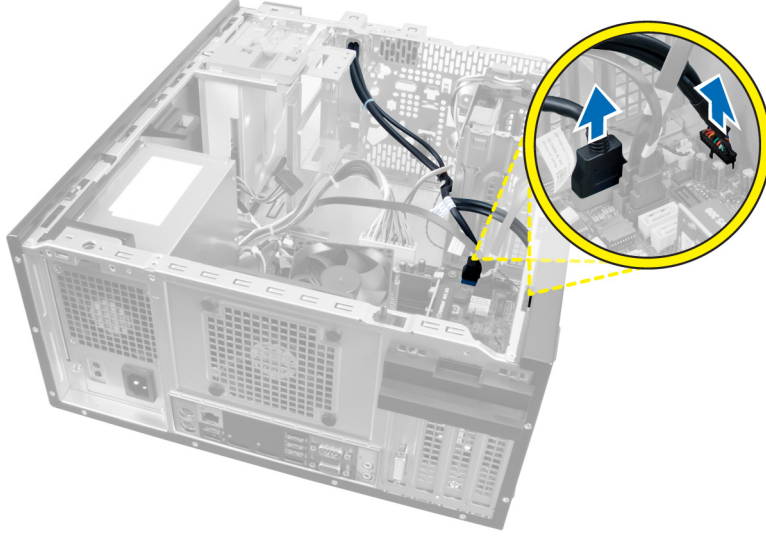


Güç Anahtarını Takma

1. Güç anahtarı kablosunu bilgisayarın ön tarafından içeri kaydırın.
2. Güç anahtarı kablosunu kasaya sabitleyin.
3. Güç anahtarı kablosunu kasanın kelepçesinden geçirin.
4. Güç anahtarı kablosunu sistem kartına takın.
5. Şu bileşenleri takın:
 - a) optik sürücü
 - b) ön panel
 - c) kapak
6. *Bilgisayarınızda Çalıştıktan Sonra* bölümündeki prosedürlere uyun.

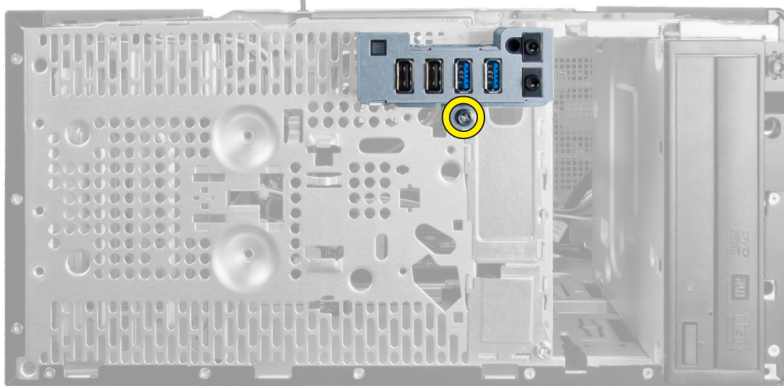
Giriş/Çıkış (G/Ç) Modülünü Çıkarma

1. *Bilgisayarınızda Çalışmadan Önce* bölümündeki prosedürlere uyun.
2. Şu bileşenleri çıkarın:
 - a) kapak
 - b) ön panel
3. G/Ç panelini ve FlyWire kablosunu sistem kartından sökün.



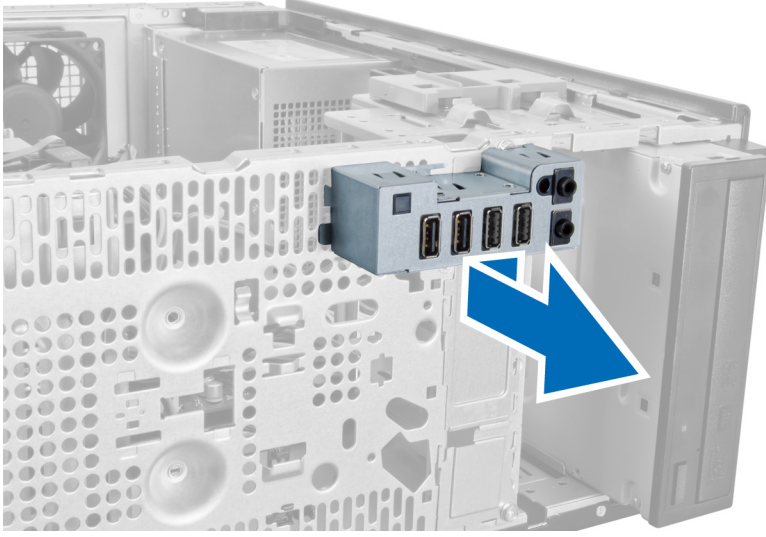
Rakam 21.

4. G/Ç kartını bilgisayara sabitleyen vidayı sökün.



Rakam 22.

5. G/Ç panelini serbest bırakmak için bilgisayarın sol tarafına doğru kaydırın ve G/Ç panelini kablosuyla beraber bilgisayarın dışına çekin.



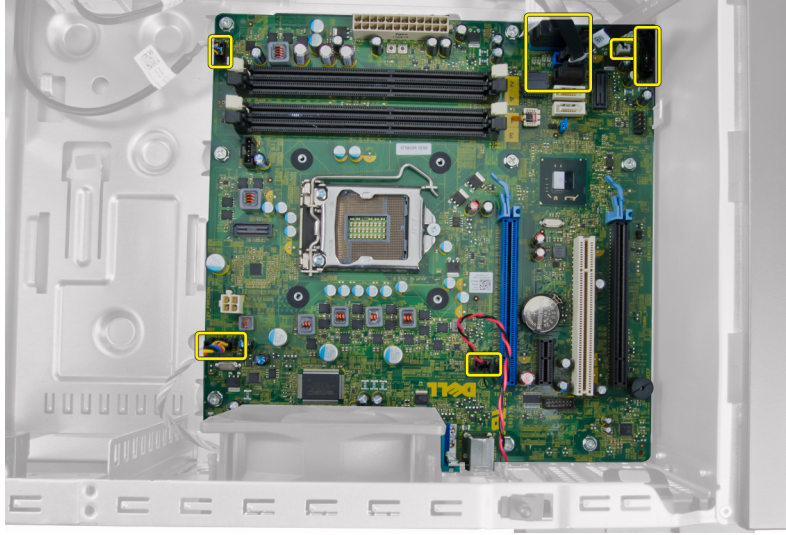
Rakam 23.

Giriş/Çıkış (G/Ç) Panelini Takma

1. G/Ç panelini kasanın ön tarafındaki yuvaya yerleştirin.
2. G/Ç panelini kasaya sabitlemek için bilgisayarın sağ tarafına doğru kaydırın.
3. G/Ç panelini kasaya sabitlemek için vidayı sıkın.
4. G/Ç panelini/FlyWire kablosunu kasanın klipsinden geçirin.
5. G/Ç paneli/FlyWire kablosunu sistem kartına takın.
6. Şu bileşenleri takın:
 - a) ön panel
 - b) kapak
7. *Bilgisayarınızda Çalıştıktan Sonra* bölümündeki prosedürlere uyun.

Sistem Kartını Çıkarma

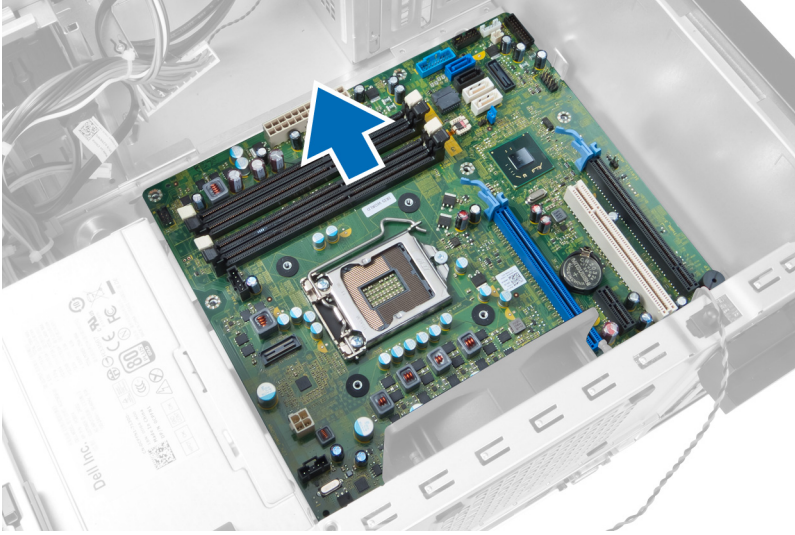
1. *Bilgisayarınızda Çalışmadan Önce* bölümündeki prosedürlere uyun.
2. Şu bileşenleri çıkarın:
 - a) kapak
 - b) ön panel
 - c) genişletme kartları
 - d) ısı emici
 - e) işlemci
3. Sistem kartına bağlı tüm kabloları çıkarın.



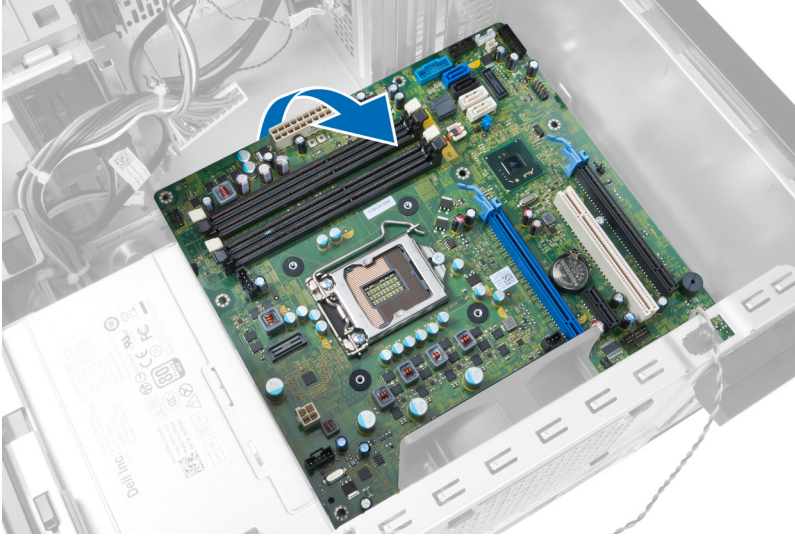
4. Sistem kartını bilgisayara sabitleyen vidaları sökün.



5. Sistem kartını bilgisayarın ön tarafına doğru kaydırın.



6. Sistem kartını 45 derece yatırın ve sistem kartını bilgisayardan dışarı doğru kaldırın.

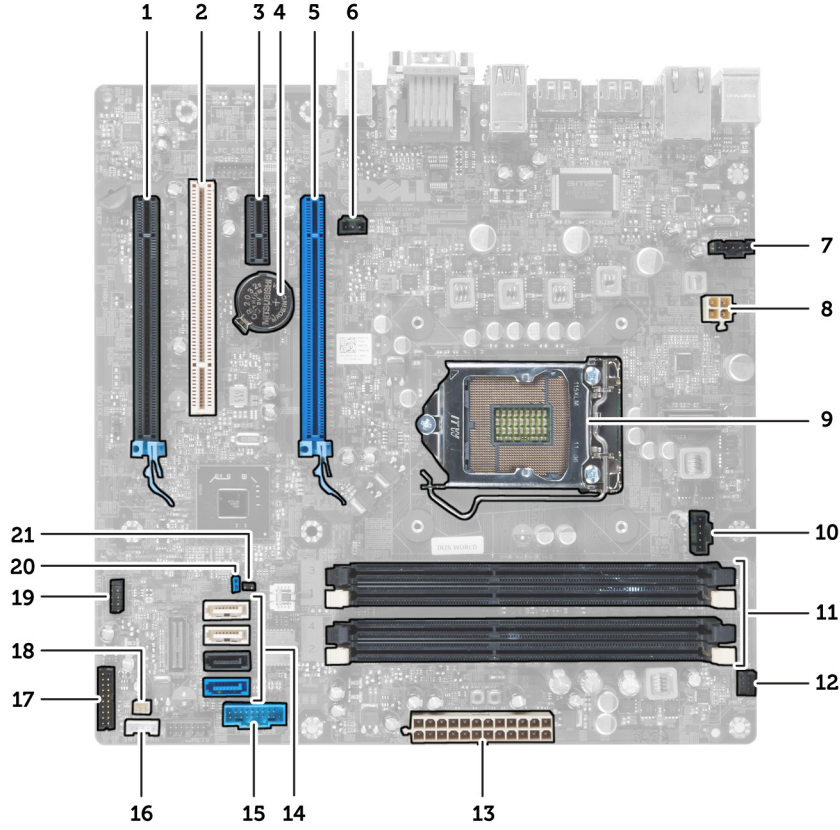


Sistem Kartını Takma

1. Sistem kartını kasanın arkasındaki bağlantı noktası konnektörlerine hizalayın ve sistem kartını kasaya yerleştirin.
2. Sistem kartını kasaya sabitleyen vidaları sıkın.
3. Kabloları sistem kartına bağlayın.
4. Şu bileşenleri takın:
 - a) işlemci
 - b) ısı emici
 - c) genişletme kartları
 - d) ön panel
 - e) kapak
5. *Bilgisayarınızda Çalıştıktan Sonra* bölümündeki prosedürlere uyun.

Sistem Kartı Bileşenleri

Aşağıdaki resim sistem kartı bileşenlerini göstermektedir.



Rakam 24.

- | | |
|--|---------------------------------------|
| 1. PCI Express x16 (x4 olarak kablolanır) konektörü | 12. Güç Anahtarı Konektörü (PWR_SW) |
| 2. PCI Kartı konektörü | 13. Sistem Güç Konektörü (Mini_PWR) |
| 3. PCI Express x1 Kartı konektörü | 14. SATA Sürücüsü Konektörleri |
| 4. Düğme Pil yuvası | 15. Front USB (Ön USB) |
| 5. PCI Express x16 kart konektörü | 16. Dahili Hoparlör Konektörü |
| 6. İzinsiz Giriş Önleme Konektörü (İzinsiz Giriş Önleyici) | 17. Ön panel konektörü (FrontPanel) |
| 7. Fan Konektörü (Fan_SYS) | 18. Termal Sensör Konektörü |
| 8. Güç konektörü (12V_PWRCONN) | 19. Dahili USB Konektörü (INT_USB) |
| 9. İşlemci | 20. Parola Anahtarı (PSWD) |
| 10. Fan konektörü (FAN_CPU) | 21. RTC sıfırlama atlama teli (RTCST) |
| 11. Bellek Modülü Konektörleri (DIMM_1-4) | |

Sistem Kurulumu

Sistem Kurulumu, bilgisayarınızın donanımını yönetmenizi ve BIOS-seviyesindeki seçenekleri belirtmenizi sağlar. Sistem Kurulumu'ndan şunları yapabilirsiniz:

- Donanım ekleyip kaldırdıktan sonra NVRAM ayarlarını değiştirme
- Sistem donanım yapılandırmasını görüntüleme
- Tümleşik aygıtları etkinleştirme veya devre dışı bırakma
- Performans ve güç yönetimi eşiklerini belirleme
- Bilgisayar güvenliğinizi yönetme


Boot Sequence (Önyükleme Sırası)

Önyükleme Sırası, Sistem Kurulumu-tarafından tanımlanan önyükleme cihazı sırasını atlamanızı ve doğrudan belirli bir cihaza önyükleme yapmanızı (örn. optik sürücü veya sabit sürücü) sağlar. Açılışta Kendi Kendine Test (POST) sırasında, Dell logosu görüntülendiğinde şunları yapabilirsiniz:

- <F2> tuşuna basarak Sistem Kurulumuna Erişim
- <F12> tuşuna basarak bir defalık önyükleme menüsünü açma

Tek seferlik önyükleme menüsü, tanılama seçeneği de dahil olmak üzere önyükleme yapabileceğiniz cihazları görüntüler. Önyükleme menüsü seçenekleri şunlardır:

- Çıkarılabilir Sürücü (varsa)
- STXXXX Sürücüsü

 **NOT:** XXX, SATA sürücü numarasını belirtir.


- Optik Sürücü
- Diagnostics (Tanılamalar)

 **NOT:** Diagnostics (Tanılamalar) seçildiğinde, **ePSA diagnostics** (ePSA tanılama) ekranı görüntülenir.


Önyükleme sırası ekranı aynı zamanda System Setup (Sistem Kurulumu) ekranına erişme seçeneğini de görüntüler.

Navigasyon Tuşları

Aşağıdaki tablo, sistem kurulumu navigasyon tuşlarını görüntüler.

 **NOT:** Sistem kurulum seçeneklerinin çoğunda yaptığınız değişiklikler kaydedilir ancak siz sistemi yeniden başlattığınızda etkili olmaz.

Tablo 1. Navigasyon Tuşları

Tuşlar	Navigasyon
Yukarı ok	Önceki alana gider.
Aşağı ok	Sonraki alana gider.
<Enter>	Seçilen alanda (varsa) bir değer seçmenizi veya alandaki bağlantıyı izlemenizi sağlar.
Boşluk çubuğu	Varsa, bir açılan-listeyi genişletir veya daraltır.
<Sekme>	Bir sonraki odak alanına gider.  NOT: Yalnız standart grafik tarayıcı içindir.
<Esc>	Siz ana ekranı görüntüleyene kadar önceki sayfaya gider. Ana ekranda <Esc> tuşuna basıldığında, kaydedilmemiş değişiklikleri kaydetmeniz için soran ve sistemi yeniden başlatan bir mesaj görüntülenir.
<F1>	Sistem Kurulumu yardım dosyasını görüntüler.



Sistem Kurulumu Seçenekleri


 **NOT:** Bilgisayara ve takılı aygıtlarına bağlı olarak, bu bölümde listelenen öğeler görüntülenmeyebilir.

Tablo 2. Genel

Seçenek	Açıklama
System Information (Sistem Bilgileri)	Bu kısımda bilgisayarınızın birincil donanım özellikleri listelenmiştir. <ul style="list-style-type: none">• System Information (Sistem Bilgileri)• Aygıt Bilgileri• PCI Bilgileri• Bellek Bilgileri• İşlemci Bilgisi
Boot Sequence (Önyükleme Sırası)	Bilgisayarın bir işletim sistemi bulmaya çalışma sırasını belirler. Seçenekler şunlardır: <ul style="list-style-type: none">• Disket sürücü• ST320LT007-9ZV142 / ST3250312AS• USB Depolama Aygıtı• CD/DVD/CD-RW Sürücü• Yerleşik NIC
Önyükleme Listesi Seçeneği	Önyükleme listesi seçeneğini değiştirmenizi sağlar. <ul style="list-style-type: none">• Legacy• UEFI
Date/Time (Tarih/Saat)	Tarih ve saat ayarlarını belirlemenizi sağlar. Sistem tarihinde ve saatinde yapılan değişiklikler hemen etkin olur.



Tablo 3. Sistem Yapılandırması

Seçenek	Açıklama
Integrated NIC (Tümleşik NIC)	<p>Entegre ağ kartını etkinleştirmenizi veya devre dışı bırakmanızı sağlar. Entegre NIC'i aşağıdaki gibi ayarlayabilirsiniz:</p> <ul style="list-style-type: none">• Devre Dışı• Enabled (Etkin) (Varsayılan Ayar)• w/PXE Etkin <p> NOT: Bilgisayara ve takılı aygıtlarına bağlı olarak, bu bölümde listelenen öğeler görünebilir veya görünmeyebilir.</p>
Seri Bağlantı Noktası	<p>Seri bağlantı noktası ayarlarını belirlemenizi sağlar. Seri bağlantı noktasını aşağıdaki şekilde ayarlayabilirsiniz:</p> <ul style="list-style-type: none">• Devre Dışı• COM1 (Varsayılan Ayar)• COM2• COM3• COM4 <p> NOT: Ayar devre dışı olsa da işletim sistemi kaynakları ayırabilir.</p>
SATA Kullanımı	<p>Dahili SATA sabit sürücü denetleyicisinin çalışma modunu yapılandırmanızı sağlar.</p> <ul style="list-style-type: none">• Disabled (Devre Dışı) - SATA denetleyicileri gizlidir.• ATA - SATA, ATA modu için yapılandırılır.• AHCI (Varsayılan Ayar) - SATA, AHCI modu için yapılandırılır.• RAID ON (AÇIK) - SATA, RAID modunu destekleyecek şekilde yapılandırılır.
Sürücüler	<p>Çeşitli tümleşik sürücülerini etkinleştirmenizi veya devre dışı bırakmanızı sağlar:</p> <ul style="list-style-type: none">• SATA-0• SATA-1• SATA-2• SATA-3 <p>Varsayılan Ayar: Tüm sürücüler etkin.</p>
Smart Reporting (Akıllı Raporlama)	<p>Bu alan sistem başlatma sırasında tümleşik sürücüler için sabit sürücü hatası raporlanıp raporlanmadığını kontrol eder. Bu teknoloji SMART (Kendi Kendini İzleme Analizi ve Raporlama Teknolojisi) özelliğinin bir parçasıdır.</p> <ul style="list-style-type: none">• Enable SMART Reporting (SMART Raporlamayı Etkinleştir) - Bu seçenek varsayılan olarak devre dışı bırakılmıştır.
USB Yapılandırması	<p>Bu alan entegre USB denetleyicisini yapılandırır. Boot Support (Önyükleme Desteği) seçeneği etkinleştirilmişse, sistemin tüm USB yığın depolama aygıtı tiplerini (HDD, bellek anahtarı, disket sürücüsü) önyüklemesine izin verilir.</p> <p>USB bağlantı noktası etkinse, bu bağlantı noktasına takılı aygıt etkinleştirilir ve işletim sistemi için hazır hale getirilir.</p> <p>USB bağlantı noktası devre dışıysa, işletim sistemi bu bağlantı noktasına takılı hiçbir aygıtı göremez.</p> <ul style="list-style-type: none">• Enable Boot Support (Önyükleme Desteğini Etkinleştir)

Seenek	Aıklama
	<ul style="list-style-type: none"> • Enable Rear Dual USB Ports (Arka ift USB Baėlantı Noktasını Etkinleřtir) • Enable Front USB Ports (Ön USB Baėlantı Noktalarını Etkinleřtir) • Enable Rear Quad USB Ports (Arka Dörtlü USB Baėlantı Noktalarını Etkinleřtir) <p> NOT: USB klavye ve fare, bu ayarları dikkate almaksızın her zaman BIOS kurulumunda alışır.</p>
Miscellaneous Devices (eřitli Aygıtlar)	<p>eřitli tümleřik aygıtları etkinleřtirmenizi veya devre dıřı bırakmanızı saėlar:</p> <ul style="list-style-type: none"> • Enable PCI Slot (PCI Yuvasını Etkinleřtir) - Bu seenek varsayılan olarak etkindir.

Tablo 4. Security (Güvenlik)

Seenek	Aıklama
Admin Password (Yönetici Parolası)	<p>Bu alan yönetici (admin) parolasını belirlemenize, deėiřtirmenize veya silmenize olanak saėlar (bazen parola belirleme olarak adlandırılır). Yönetici parolası birçok güvenlik özelliėinin etkinleřtirilmesine olanak saėlar.</p> <p>Sürücü için varsayılan olarak bir parola belirlenmemiřtir.</p> <ul style="list-style-type: none"> • Eski parolayı gir • Yeni parolayı gir • Yeni parolayı onayla
System Password (Sistem Şifresi)	<p>Bilgisayar parolasını belirlemenize, deėiřtirmenize veya silmenize olanak saėlar (daha önce ilk parola olarak belirtilmiřtir).</p> <p>Sürücü için varsayılan olarak bir parola belirlenmemiřtir.</p> <ul style="list-style-type: none"> • Eski parolayı gir • Yeni parolayı gir • Yeni parolayı onayla
Dahili HDD-0 Parolası	<p>Sistemin dahili sabit sürücüsündeki (HDD) parolayı belirlemenizi, deėiřtirmenizi veya silmenizi saėlar. Bu parolada başarılı řekilde yapılan deėiřiklikler hemen etkin olur.</p> <p>Sürücü için varsayılan olarak bir parola belirlenmemiřtir.</p> <ul style="list-style-type: none"> • Eski parolayı gir • Yeni parolayı gir • Yeni parolayı onayla
Güçlü Parola	<p>Enable strong password (Güçlü parolaları etkinleřtir) - Bu seenek varsayılan olarak devre dıřıdır.</p>
Parola Yapılandırması	<p>Bu alan yönetici ve sistem parolaları için izin verilen minimum ve maksimum karakter sayısını kontrol eder.</p> <ul style="list-style-type: none"> • Yönetici Parolası Min. • Yönetici Parolası Maks. • Sistem Parolası Min. • Sistem Parolası Maks.
Password Bypass (Parolayı Devre Dıřı Bırakma)	<p>Sistemin yeniden bařlatılması sırasında System Password (Sistem Parolası) öėesinin ve dahili HDD parola komutlarının devre dıřı bırakılmasını saėlar.</p>

Seçenek	Açıklama
	<ul style="list-style-type: none"> • Disabled (Devre Dışı) — Belirlendiklerinde, sistem ve dahili HDD parolasını her zaman sorar. Bu seçenek varsayılan olarak devre dışıdır. • Reboot Bypass (Yeniden Başlatmayı Devre Dışı Bırakma) — Yeniden başlatmalarda parola sorulmasını devre dışı bırakır (sıcak önyüklemeler). <p> NOT: Sistem, durum dışı konumdan açıldığında sistem ve dahili HDD parolalarını her zaman sorar (soğuk önyükleme). Ayrıca, sistem mevcut olabilecek herhangi bir modül yuvası HDD'lerde her zaman parola sorar.</p>
Parolayı Değiştirme	<p>Yönetici parolası belirlendiğinde Sistem ve HDD parolalarında değişiklik yapılmasına izin verilip verilmeyeceğini belirlemenize olanak sağlar.</p> <ul style="list-style-type: none"> • Allow Non-Admin Password Changes (Yöneticiye Ait Olmayan Parola Değişikliklerine İzin Ver) - Bu seçenek varsayılan olarak etkindir.
TPM Security (TPM Güvenliği)	<p>Bu seçenek, sistemdeki Güvenli Platform Modülünün (TPM) etkin olup olmadığını ve işletim sistemiyle görülüp görülmediğini kontrol etmenizi sağlar.</p> <p>TPM Güvenliği - Bu seçenek varsayılan olarak devre dışıdır.</p> <p> NOT: Kurulum programının varsayılan değerlerini yüklediyseniz, etkinleştirme, etkinliğini kaldırma ve sil seçenekleri etkilenmez. Bu seçenekte yapılan değişiklikler hemen etkin olur.</p>
Computrace(R)	<p>Bu alan, Absolute Software tarafından sağlanan isteğe bağlı Computrace Service (Computrace Hizmeti) BIOS modülü arayüzünü etkinleştirmenizi veya devre dışı bırakmanızı sağlar.</p> <ul style="list-style-type: none"> • Deactivate (Etkinliği Kaldır) - Bu seçenek varsayılan olarak devre dışıdır. • Disable (Devre dışı) • Activate (Etkinleştir)
CPU XD Desteği	<p>İşlemcinin yürütme devre dışı modunu etkinleştirmenize veya devre dışı bırakmanıza olanak tanır.</p> <ul style="list-style-type: none"> • Enable CPU XD Support (CPU XD Desteğini Etkinleştir) - Bu seçenek varsayılan olarak etkindir.
OROM Klavye Erişimi	<p>Ön yükleme sırasında İsteğe Bağlı Salt Okunur Bellek (OROM) yapılandırma ekranlarına erişip erişemeyeceğinizi belirlemenize olanak sağlar. Bu ayarlar Intel RAID (CTRL+I) veya Intel Management Engine BIOS Extension (CTRL+P/F12) bileşenlerine erişimi engeller.</p> <ul style="list-style-type: none"> • Enable (Etkinleştir) - Kullanıcı kısayol tuşu aracılığıyla OROM yapılandırma ekranlarına girebilir. • One-Time Enable (Bir Seferlik Etkinleştir) - Kullanıcı sonraki önyükleme sırasında OROM yapılandırma ekranlarına kısayolları kullanarak erişebilir. Önyükleme işleminden sonra, bu ayar devre dışı bırakılır. • Disable (Devre Dışı Bırak) - Kullanıcı kısayol tuşu aracılığıyla OROM yapılandırma ekranlarına giremez. <p>Bu seçenek varsayılan olarak Etkin'e ayarlanmıştır.</p>
Yönetici Kurulumu Kilidi	<p>Yönetici parolası belirlendiğinde kurulumu girme seçeneğinin etkinleştirilip etkinleştirilmeyeceğini belirlemenize olanak sağlar.</p>



Seenek	Aıklama
	<ul style="list-style-type: none"> • Enable Admin Setup Lockout (Yönetici Kurulum Kilitlemeyi Etkinleştir) - Bu seçenek varsayılan olarak ayarlanmamıştır.

Tablo 5. Performans

Seenek	Aıklama
Multi Core (Çoklu Çekirdek) Desteęi	<p>İşlemin çekirdeklerden birini veya tüm çekirdekleri etkinleştirmesini belirler. Bazı uygulamaların performansı ek çekirdeklerle artırılır.</p> <ul style="list-style-type: none"> • All (Tümü) - Varsayılan olarak etkindir • 1 • 2
Intel® SpeedStep™	İşlemcinin Intel SpeedStep modunu etkinleştirmenizi veya devre dışı bırakmanızı sağlar. Bu seçenek varsayılan olarak etkindir.
C Durumlar Denetimi	İlave işlemci uyku durumlarını etkinleştirmenizi veya devre dışı bırakmanızı sağlar. Bu seçenek varsayılan olarak etkindir.
Intel® TurboBoost™	<p>İşlemcinin <i>Intel TurboBoost</i> modunu etkinleştirmenizi sağlar.</p> <ul style="list-style-type: none"> • Disabled (Devre Dışı) - TurboBoost sürücüsünün, işlemcinin performans durumunu standart performansın üzerine çıkartmasına izin vermez. • Enabled (Etkin) - Intel TurboBoost sürücüsünün, CPU veya grafik kartı işlemcisinin performansını artırmalarını sağlar.
Hyper-Thread Kontrolü	Hyper-Threading teknolojisini etkinleştirmenizi veya devre dışı bırakmanızı sağlar. Bu seçenek varsayılan olarak devre dışıdır.

Tablo 6. Power Management (Güç Yönetimi)

Seenek	Aıklama
AC Recovery (AC Kurtarma)	<p>Bilgisayarın AC güç kaybından sonra AC güç uygulandığında bilgisayarın nasıl tepki vereceğini belirler. AC Recovery (AC Kurtarma) özelliğini aşağıdaki seçeneklere ayarlayabilirsiniz:</p> <ul style="list-style-type: none"> • Power Off (Güç Kapama) (varsayılan) • Power On (Güç Açma) • Last Power State (Son Güç Durumu)
Auto On Time (Otomatik Açılma Saati)	<p>Bu seçenek sistemin otomatik olarak açılmasını istediğiniz saati belirler. Saat 12 saat biçiminde korunur (saat:dakika:saniye). Başlatma saati A.M. (Öğleden Önce)/P.M. (Öğleden Sonra) alanlarına değer girilerek değiştirilebilir.</p> <ul style="list-style-type: none"> • Disabled (Devre Dışı) - Sistem otomatik olarak açılmaz. • Every Day (Her Gün) - Sistem her gün yukarıda belirlediğiniz saatte otomatik olarak açılır. • Week Days (Hafta İi) - Sistem Pazartesi - Cuma günleri arasında belirlediğiniz saatte otomatik olarak açılır. • Select Days (Belirli Günler) - Sistem yukarıda belirlediğiniz günlerde ve saatte otomatik olarak açılır.

Seenek	Aıklama
	 NOT: Bu zellik, bilgisayarınızı ok ıkıřlı bir elektrik prizi ya da akım koruyucusundaki dğme ile kapadıđınızda ya da Auto Power (Otomatik G) ayarı disabled (devre dıřı) olarak deđiřtirildiđinde alıřmaz.
Derin Uyku Denetimi	<p>Derin Uyku etkinken denetimleri tanımlamanızı sađlar.</p> <ul style="list-style-type: none"> • Devre Dıřı • Yalnızca S5'te etkin • S4 ve S5'te etkin <p>Bu seenek varsayılan olarak devre dıřıdır.</p>
Fan Kontroln Geersiz Kılma	<p>Sistem fanının hızını kontrol eder. Bu seenek varsayılan olarak devre dıřıdır.</p>  NOT: Etkin olduđunda fan tam hızda alıřır.
USB Wake Support (USB Uyandırma Desteđi)	<p>Bu seenek USB aygıtlarının bilgisayarı bekleme modundan uyandırıp uyandırmamasını etkinleřtirmenize olanak sađlar.</p> <ul style="list-style-type: none"> • Enable USB Wake Support (USB Uyandırma Desteđini Etkinleřtir) - Bu seenek varsayılan olarak devre dıřıdır.
LAN zerinden Ama	<p>Bu seenek, bilgisayar belirli bir LAN sinyaliyle tetiklendiđinde bilgisayarın durum dıřı konumdan aılmasını sađlar. Bekleme konumundan ama bu ayardan etkilenmez ve iřletim sisteminde etkin olmalıdır. Bu zellik yalnızca bilgisayar AC g kaynađına bađlı olduđunda alıřır.</p> <ul style="list-style-type: none"> • Devre Dıřı - LAN veya kablosuz LAN'dan bir ama sinyali aldıđında, sistemin belirli LAN sinyalleri tarafından aılmasına izin vermez. • Yalnızca LAN - Sistemin belirli LAN sinyalleri tarafından aılmasına izin verir. <p>Bu seenek varsayılan olarak Devre Dıřıdır.</p>
Block Sleep (Uyku Moduna Geiři Engelle)	<p>Bu seenek iřletim sistemi ortamının uyku moduna (S3 durumu) gemesini engeller.</p> <ul style="list-style-type: none"> • Block Sleep (S3 state) (Uyku Moduna Geiři Engelle (S3 durumu)) - Bu seenek varsayılan olarak devre dıřıdır.

Tablo 7. POST Davranıřı

Seenek	Aıklama
NumLock LED'i	NumLock iřlevinin sistemin nyklenmesi sırasında etkinleřtirilip etkinleřtirilemeyeceđini belirler. Bu seenek varsayılan olarak etkindir.
Keyboard Errors (Klavye Hataları)	nykleme sırasında klavyeden kaynaklanan hataların raporlanıp raporlanmayacađını belirler. Bu seenek varsayılan olarak etkindir.
POST Kısayol Tuřları	<p>Oturum ama ekranının BIOS nykleme Seenek Mensne girmek iin gerekli tuř vuruřu sırasını grntleyen bir mesaj grntleyip grntlemeyeceđini belirler.</p> <ul style="list-style-type: none"> • Enable F12 Boot Option menu (F12 nykleme Seenek mensn Etkinleřtir) - Bu seenek varsayılan olarak etkindir.

Tablo 8. Sanallaştırma Desteği

Seçenek	Açıklama
Virtualization (Sanallaştırma)	Bu seçenek bir Sanal Makine Monitörünün (VMM) Intel Virtualization teknolojisi tarafından sunulan ek donanım yeteneklerinden yararlanma durumunu belirler. <ul style="list-style-type: none">• Enable Intel Virtualization Technology (Intel Sanallaştırma Teknolojisini Etkinleştir) - Bu seçenek varsayılan olarak etkindir.
Doğrudan G/Ç için VT	Virtual Machine Monitor (Sanal Makine Monitörü) (VMM) bileşeninin, doğrudan G/Ç için Intel® Virtualization teknolojisi tarafından sunulan ek donanım yeteneklerini kullanmasını etkinleştirir ya da devre dışı bırakır. <ul style="list-style-type: none">• Enable Intel Virtualization Technology for Direct I/O (Doğrudan G/Ç için Intel Sanallaştırma Teknolojisini Etkinleştir) - Bu seçenek varsayılan olarak etkindir.
Trusted Execution (Güvenilir Yürütme)	Bu seçenek Measured Virtual Machine Monitor (Ölçülmüş Sanal Makine Monitörü) (MVMM) bileşeninin Intel Trusted Execution (Güvenilir Yürütme) Teknolojisi tarafından sağlanan ek donanım özelliklerini kullanıp kullanamayacağını belirler. Bu özelliğin kullanılması için TPM sanallaştırma teknolojisi ve doğrudan G/Ç için Sanallaştırma teknolojisi etkinleştirilmelidir. <ul style="list-style-type: none">• Trusted Execution (Güvenilir Yürütme) - Bu seçenek varsayılan olarak devre dışıdır.

Tablo 9. Maintenance (Bakım)

Seçenek	Açıklama
Service Tag (Servis Etiketini)	Bilgisayarınızın servis etiketini gösterir.
Asset Tag (Demirbaş Etiketini)	Önceden bir demirbaş etiketi belirlenmemişse, bir sistem demirbaş etiketi oluşturmanızı sağlar. Bu seçenek varsayılan olarak ayarlanmamıştır.
SERR Messages (SERR İletileri)	SERR ileti mekanizmasını kontrol eder. Bu seçenek varsayılan olarak ayarlanmamıştır. Bazı grafik kartları SERR ileti mekanizmasının devre dışı bırakılmasını gerektirir.

Tablo 10. Sistem Günlükleri

Seçenek	Açıklama
BIOS events (BIOS olayları)	Sistemin olay kaydını gösterir ve günlüğü temizlemenize olanak sağlar. <ul style="list-style-type: none">• Clear Log (Günlüğü Temizle)

BIOS'u Güncelleştirme

Sistem kartını değiştirdiğinizde ya da bir güncelleştirme kullanılabilir olduğunda BIOS'u (sistem kurulumu) güncelleştirmeniz önerilir. Dizüstü bilgisayarlar için, bilgisayar pilinizin tamamen dolu olduğundan ve bir prize takılı olduğundan emin olun

1. Bilgisayarı yeniden başlatın.
2. support.dell.com/support/downloads adresine gidin.
3. Bilgisayarınızın Servis Etiketini veya Express Servis Kodu varsa:



NOT: Masaüstü bilgisayarlar için, servis etiketi bilgisayarın önünde mevcuttur.



NOT: Dizüstü bilgisayarlar için, servis etiketi bilgisayarın altında mevcuttur.

- a) **Service Tag** (Servis Etiketi) veya **Express Service Code** (Express Servis Kodu) bilgilerini girip **Submit** (Gönder) düğmesine tıklayın.
- b) **Submit** (Gönder) düğmesine tıklayıp adım 5'e geçin.
4. Bilgisayarınızın servis etiketi veya express servis kodu yoksa, aşağıdakilerden birini seçin:
 - a) **Servis Etiketimi benim için otomatik belirle**
 - b) **Ürünlerim ve Servis Listesi içinden seç**
 - c) **Tüm Dell ürünleri listesinden seç**
5. Uygulama ve sürücü ekranında **İşletim Sistemi** açılan listesinden **BIOS'u seçin**.
6. En son BIOS dosyasını belirleyip **Dosyayı İndir** düğmesine tıklayın.
7. **Lütfen aşağıdaki pencereden indirme yönteminizi seçin** kısmından tercih ettiğiniz indirme yöntemini seçin; **Şimdi İndir** 'e tıklayın
Ardından **Dosya İndirme** penceresi açılır.
8. Dosyayı bilgisayarınıza kaydetmek için **Kaydet**'i tıklayın.
9. Bilgisayarınıza güncelleştirilmiş BIOS ayarlarını kurmak için **Çalıştır**'a tıklayın.
Ekrandaki yönergeleri izleyin.

Atlama Teli Ayarları

Atlama Teli Ayarları BIOS/sistem parolasını veya gerçek zamanlı saati sıfırlamanıza olanak sağlar. Atlama tipini belirlemek için, System Board Components (Sistem Kartı Bileşenleri) ögesine danışın. Aşağıdaki tablo PSWD ve RTCRST atlama tellerinin atlama ayarlarını görüntüler.

Tablo 11. Atlama Teli Ayarları

Atlama Teli	Ayar	Açıklama
PSWD	Varsayılan	Parola özellikleri etkin
RTCRST	pim 1 ve 2	Gerçek zamanlı saat sıfırlama. Bu özellik sorun giderme için kullanılabilir.

Sistem ve Kurulum Parolası

Bilgisayarınızı güvenceye almak için bir sistem parolası ve bir kurulum parolası oluşturabilirsiniz.

Parola Türü	Açıklama
System Password (Sistem Parolası)	Sisteminize oturum açmak için girmeniz gereken paroladır.
Setup password (Kurulum parolası)	Bilgisayarınızın BIOS ayarlarına erişmek ve burada değişiklikler yapmak için girmeniz gereken paroladır.



DİKKAT: Parola özellikleri, bilgisayarınızdaki veriler için temel bir güvenlik seviyesi sağlar.



DİKKAT: Kilitli değilse veya sahihsiz bırakılmışsa, bilgisayarınızdaki verilere herkes erişebilir.



NOT: Bilgisayarınız, sistem ve kurulum parolası devre dışı halde teslim edilir.

Bir Sistem Parolası ve Kurulum Parolası Atama

Ancak, **Password Status** (Şifre Durumu) **Unlocked** (Kilitli Değil) ise, yeni bir **System Password** (Sistem Parolası) ve/veya **Setup Password** (Kurulum Parolası) atayabilirsiniz veya mevcut **System Password** (Sistem Parolası) ve/veya **Setup Password** (Kurulum Şifresi) ögesini değiştirebilirsiniz. Parola Durumu **Locked** (Kilitli) ise, Sistem Parolasını değiştiremezsiniz.



NOT: Parola anahtarı ayarı devre dışıysa, mevcut Sistem Parolası ve Kurulum Parolası silinir ve bilgisayarda oturum açmak için sistem parolasını vermeniz gerekir.

Sistem kurulumuna girmek için, gücü açtıktan veya yeniden başlattıktan hemen sonra <F2> tuşuna basın.

1. **System BIOS** (Sistem BIOS'u) veya **System Setup** ekranında, **System Security** (Sistem Güvenliği) ögesini seçip <Enter>'a basın.
System Security (Sistem Güvenliği) ekranı görüntülenir.
2. **System Security** (Sistem Güvenliği) ekranında, **Password Status** (Parola Durumunun) **Unlocked** (Kilitli Değil) olduğunu doğrulayın.
3. **System Password** (Sistem Parolası) ögesini seçin, sistem parolanızı girin ve <Enter> veya <Tab> tuşuna basın.
Sistem parolasını atamak için şu yönergeleri kullanın:
 - Bir parola en çok 32 karaktere sahip olabilir.
 - Parola 0 ila 9 arasındaki sayıları içerebilir.
 - Yalnızca küçük harfler geçerlidir, büyük harflere izin verilmez.
 - Yalnızca şu özel karakterlere izin verilir: boşluk, ("), (+), (,), (-), (.), (/), (:), (I), (l), (j), (').

Sorulduğunda sistem parolasını tekrar girin.

4. Önceden girmiş olduğunuz sistem parolasını girin ve **OK** (Tamam) tuşuna basın.
5. **Setup Password** (Kurulum Parolası) ögesini seçin, sistem parolanızı girin ve <Enter> veya <Tab> tuşuna basın.
Bir mesaj kurulum parolasını yeniden girmenizi ister.
6. Önceden girmiş olduğunuz sistem parolasını girin ve **OK** (Tamam) tuşuna basın.
7. <Esc> tuşuna bastığınızda, bir mesaj görüntülenerek değişiklikleri kaydetmenizi sağlar.
8. Değişiklikleri kaydetmek için <Y> tuşuna basın.
Bilgisayar yeniden başlatılır.

Mevcut Bir Sistem Ve/Veya Kurulum Parolasını Silme Veya Değiştirme

Mevcut Sistem ve/veya Kurulum parolasını silmeye veya değiştirmeye çalışmadan önce, **Password Status'un** (Parola Durumu) Unlocked (Kilitli değil) olduğundan emin olun (System Setup'da). **Password Status** (Parola Durumu) Locked (Kilitli) ise mevcut Sistem veya Kurulum parolasını silemezsiniz veya değiştiremezsiniz.

Sistem Kurulumuna girmek için, gücü açtıktan veya yeniden başlattıktan hemen sonra <F2> tuşuna basın.

1. **System BIOS** (Sistem BIOS'u) veya **System Setup** ekranında, **System Security** (Sistem Güvenliği) ögesini seçip <Enter>'a basın.
System Security (Sistem Güvenliği) ekranı görüntülenir.
2. **System Security** (Sistem Güvenliği) ekranında, **Password Status** (Parola Durumunun) **Unlocked** (Kilitli Değil) olduğunu doğrulayın.
3. **System Password** (Sistem Parolası) ögesini seçin, mevcut sistem parolasını değiştirin veya silin ve <Enter> veya <Tab> tuşuna basın.
4. **System Password** (Sistem Parolası) ögesini seçin, mevcut sistem parolasını değiştirin veya silin ve <Enter> veya <Tab> tuşuna basın.



NOT: Sistem ve/veya Kurulum parolasını değiştirirseniz, istendiğinde yeni parolayı tekrar girin. Sistem ve/veya Kurulum parolasını silerseniz, sorulduğunda silme işlemini doğrulayın.

5. <Esc> tuşuna bastığınızda, bir mesaj görüntülenerek değişiklikleri kaydetmenizi sağlar.
6. Değişiklikleri kaydetmek ve Sistem Kurulumundan çıkmak için <Y> tuşuna basın.
Bilgisayar yeniden başlatılır.

Sistem Parolasını Devre Dışı Bırakma

Sistemin yazılım güvenliği özellikleri bir sistem parolası ve bir kurulum parolası içerir. Parola anahtarları kullanılmakta olan tüm parolaları devre dışı bırakır.



NOT: Unutulmuş bir parolayı devre dışı bırakmak için aşağıdaki adımları da kullanabilirsiniz.

1. *Bilgisayarınızda Çalışmadan Önce* bölümündeki prosedürlere uyun.
2. Kapağı çıkarın.
3. Sistem kartındaki PSWD anahtarını bulun.
4. PSWD anahtarını sistem kartından çıkarın.



NOT: Bilgisayar anahtar olmadan önyükleme yapana dek mevcut parolalar devre dışı bırakılmaz (silinmez).

5. Kapağı takın.



NOT: PSWD anahtarını takılıken yeni bir sistem ve/veya kurulum parolası atarsanız, sistem bir daha ki önyüklemesinde yeni parolaları devre dışı bırakır.

6. Bilgisayarı elektrik prizine takın ve açın.
7. Bilgisayarı kapatın ve güç kablosunu elektrik prizinden çıkarın.
8. Kapağı çıkarın.
9. Sistem kartındaki PSWD anahtarını yerine takın.
10. Kapağı takın.
11. *Bilgisayarınızda Çalıştıktan Sonra* bölümündeki prosedürlere uyun.
12. Bilgisayarınızı açın.
13. Sistem kurulumuna gidin ve yeni bir sistem veya kurulum parolası atayın. Bkz. *Setting up a System Password* (Sistem Parolası Oluşturma).

Tanılamalar

Gelişmiş Yükleme Öncesi Sistem Değerlendirmesi (ePSA) Tanılamaları

ePSA tanılamaları (ayrıca sistem tanılamaları olarak bilinir) donanımınızın eksiksiz kontrolünü gerçekleştirir. ePSA, BIOS'a dahildir ve BIOS tarafından dahili olarak başlatılır. Tümleşik sistem tanılması belirli cihazlar veya cihaz grupları için aşağıdakileri yapmanızı sağlayan bir dizi seçenek sunar:

- Sınamaları otomatik olarak veya etkileşimli modda çalıştırma
- Sınamaları tekrarlama
- Sınama sonuçlarını görüntüleme veya kaydetme
- Başarısız aygıt(lar) hakkında ekstra bilgi sağlamak için ek sınama seçeneklerini ortaya koymak üzere kapsamlı sınamalar çalıştırma
- Sınamaların başarılı bir şekilde tamamlandığını bildiren durum mesajlarını görüntüleme
- Sınama sırasında karşılaşılan sorunlar hakkında size bilgi veren hata mesajlarını görüntüleme



DİKKAT: Yalnızca sisteminizi sınamak için sistem tanılamayı kullanın. Bu programı diğer sistemlerle kullanmak geçersiz sonuçlara veya hata mesajlarına neden olabilir.



NOT: Belirli aygıtlara ait bazı sınamalar kullanıcı etkileşimi gerektirir. Tanılama testleri gerçekleştirilirken her zaman bilgisayar terminalinde bulunduğunuzdan emin olun.

1. Bilgisayarınızı açın.
2. Bilgisayar önyükleme yaparken, Dell logosu görüntülendiğinde <F12> tuşuna basın.
3. Önyükleme menüsü ekranından **Diagnostics** (Tanılama) seçeneğini belirleyin.
Gelişmiş Ön Yükleme Sistemi Değerlendirme penceresi, bilgisayarda algılanan tüm aygıtları listeleterek görüntülenir. Tanılama, algılanan tüm aygıtlarda sınamalar yürütmeye başlar.
4. Belirli bir aygıtta tanılama testi gerçekleştirmek isterseniz, tanılama testini durdurmak için <Esc> tuşuna ve **Evet**'e basın.
5. Sol bölmeden aygıtı seçin ve **Run Tests** (Testleri Çalıştır) ögesine tıklayın.
6. Bir sorun halinde hata kodları görüntülenir.
Hata kodunu not edip Dell'e başvurun.

Bilgisayarınızda Sorun Giderme

Tanılama ışıkları, Sesli Uyarı Kodları ve Hata Mesajları gibi göstergeleri kullanarak bilgisayarınızda sorun giderme işlemleri yapabilirsiniz.

Güç LED'i Tanılama

Kasanın ön kısmında bulunan güç düğmesi LED'i aynı zamanda iki renkli tanılama LED'i işlevi görür. Tanılama LED'i sadece POST işlemi sırasında etkindir ve görünür hale gelir. İşletim sistemi yükleme işlemi başladığında LED görünür olmaktan çıkar.

Sarı LED yanıp sönme şeması – Şablon, 2 veya 3 yanıp sönmeyi kısa bir duraklamanın izlemesi ve ardından en fazla 7 olmak üzere x sayıda yanıp sönme gerçekleşmesidir. Tekrarlanan şablonda uzun duraklama şemanın ortasında yer alır.

Örneğin 2,3 = 2 sarı yanıp sönme, kısa duraklama, 3 sarı yanıp sönmeyi takip eden uzun duraklama ve ardından tekrarı.

Tablo 12. Güç LED'i Tanılama

Sarı LED Durumu	Beyaz LED durumu	Açıklama
kapalı	kapalı	sistem KAPALI
kapalı	yanıp sönme	sistem uyku durumunda
yanıp sönme	kapalı	Güç kaynağı birimi (PSU) arızası
sabit	kapalı	PSU çalışıyor ancak kodu alamıyor
kapalı	sabit	sistem AÇIK

Sarı LED Durumu	Açıklama
2,1	Sistem kartı arızası
2,2	sistem kartı arızası, PSU veya PSU kablosu arızası
2,3	sistem kartı, bellek veya CPU arızası
2, 4	Düğme pil arızası
2,5	Bozuk BIOS
2,6	CPU yapılandırması arızası veya CPU arızası
2,7	Bellek modülleri saptandı, ancak bir bellek hatası oluştu
3,1	Olası çevre kartı veya sistem kartı hatası oluştu
3,2	Olası bir USB arızası oluştu.
3,3	Bellek modülü algılanamadı
3,4	olası sistem kartı arızası oluştu
3,5	Bellek modülleri algılandı, ancak bir bellek yapılandırma veya uyum hatası oluştu

Sarı LED Durumu	Açıklama
3,6	Olası bir sistem kartı kaynağı ve/veya donanım arızası oluştu
3,7	ekranda başka bir arızaya ilişkin mesaj

Sesli Uyarı Kodu

Ekran hataları veya sorunları görüntüleyemiyorsa, bilgisayar başlatma sırasında bir dizi sesli uyarıda bulunabilir. Sesli uyarı kodları olarak adlandırılan bu sesli uyarılar dizisi çeşitli sorunları tanımlar. Her bir sesli uyarı arasındaki gecikme 300 ms, her bir sesli uyarı dizisi arasındaki gecikme ise 3 saniyedir ve uyarı sesi 300 ms sürer. Her bir sesli uyarı ve sesli uyarılar dizisinden sonra, BIOS kullanıcının güç düğmesine basıp basmadığını algılamalıdır. Basıyorsa, BIOS döngümeden atlar ve normal kapatma işlemini ve güç sistemini yürütür.

Kod	1-3-2
Neden	Bellek arızası

Hata İletileri

Hata İletisi	Açıklama
Adres işareti bulunamadı	BIOS hatalı bir disk sektörü buldu veya belirli bir disk sektörü bulamadı.
Alarm! Bu sistemin önceki önyükleme girişimleri denetim noktasında başarısız oldu [nnnn]. Bu sorunu çözme konusunda yardım almak için, lütfen bu denetim noktasını kaydedin ve Dell Teknik Destek ile iletişime geçin.	Bilgisayar, aynı hatayla ilgili önyükleme rutinini üç defa art arda tamamlayamadı. Dell ile iletişime geçin ve destek teknisyenine denetim noktası kodunu (nnnn) bildirin.
Alarm! Güvenlik geçersiz kılma Atlama Teli takılı.	MFG_MODE atlama teli ayarlandı ve çıkarılana kadar ATM Yönetim özellikleri devre dışı bırakıldı.
Bağlantı yanıt veremedi	Disket veya sabit sürücü denetleyicisi verileri ilgili sürücüye gönderemiyor.
Hatalı komut veya dosya adı	Komutu doğru yazdığınızdan, gerekli yerlerde boşluk bıraktığınızdan ve doğru yol adını kullandığınızdan emin olun.
Disk okumada hatalı hata düzeltme kodu (ECC)	Disket veya sabit sürücü denetleyicisi düzeltilemez bir okuma hatası algıladı.
Denetleyicide hata oluştu	Sabit sürücü veya ilgili denetleyici arızalı.
Veri hatası	Disket veya sabit sürücü verileri okuyamıyor. Windows işletim sisteminde, disket veya sabit sürücünün dosya yapısını kontrol etmek için chkdsk yardımcı programını çalıştırın. Diğer işletim sistemlerinde, karşılık gelen uygun yardımcı programı çalıştırın.
Kullanılabilir bellekte azalma	Bir veya daha fazla bellek modülü hatalı veya yanlış takılmış olabilir. Bellek modüllerini tekrar takın ve gerekiyorsa, onları değiştirin.
Disket sürücü 0 arama hatası	Bir kablo gevşek olabilir veya bilgisayar yapılandırma bilgileri ile donanım yapılandırması eşleşmeyebilir.

Hata İletisi	Açıklama
Disket okuma hatası	Disket arızalı veya bir kablo gevşek olabilir. Sürücü erişim ışığı yanıyor, farklı bir disk deneyin.
Disket altsistem sıfırlama hata verdi	Disket sürücü denetleyicisi hatalı olabilir.
Kapı A20 hatası	Bir veya daha fazla bellek modülü hatalı veya yanlış takılmış olabilir. Bellek modüllerini tekrar takın ve gerekiyorsa, onları değiştirin.
Genel hata	İşletim sistemi komutu gerçekleştiriyor. Bu ileti genellikle belirli bilgilerden sonra gelir—örneğin, Yazıcıda kağıt bitti . Sorunu çözmek için uygun eylemi gerçekleştirin.
Sabit disk sürücüsü yapılandırma hatası	Sabit disk sürücüsü başlatılmadı.
Sabit disk sürücüsü denetleyici hatası	Sabit disk sürücüsü başlatılmadı.
Sabit disk sürücüsü hatası	Sabit disk sürücüsü başlatılmadı.
Sabit disk sürücüsü okuma hatası	Sabit disk sürücüsü başlatılmadı.
Geçersiz yapılandırma bilgileri, lütfen KURULUM programını çalıştırın	Bilgisayar yapılandırma bilgileri donanım yapılandırmasıyla eşleşmiyor.
Geçersiz Bellek yapılandırması, lütfen DIMM1'i doldurun	DIMM1 yuvası bir bellek modülünü tanımlıyor. Modül tekrar oturtulmalı veya takılmalı.
Klavye hatası	Bir kablo veya konektör gevşek olabilir veya klavye ya da klavye/fare denetleyicisi hatalı olabilir.
Adres noktasında bellek adres satırı hatası, okuma değeri (değer) bekliyor	Bir bellek modülü hatalı veya yanlış takılmış olabilir. Bellek modüllerini tekrar takın ve gerekiyorsa, onları değiştirin.
Bellek ayırma hatası	Başlatmaya çalıştığınız yazılım işletim sistemi, başka bir program veya yardımcı programla çakışıyor.
Adres noktasında bellek veri satırı hatası, okuma değeri (değer) bekliyor	Bir bellek modülü hatalı veya yanlış takılmış olabilir. Bellek modüllerini tekrar takın ve gerekiyorsa, onları değiştirin.
Adres noktasında bellek çift sözcük mantığı hatası, okuma değeri değer bekliyor	Bir bellek modülü hatalı veya yanlış takılmış olabilir. Bellek modüllerini tekrar takın ve gerekiyorsa, onları değiştirin.
Adres noktasında bellek tek/çift mantığı hatası, okuma değeri değer bekliyor	Bir bellek modülü hatalı veya yanlış takılmış olabilir. Bellek modüllerini tekrar takın ve gerekiyorsa, onları değiştirin.
Adres noktasında bellek yazma/okuma hatası, okuma değeri (değer) bekliyor	Bir bellek modülü hatalı veya yanlış takılmış olabilir. Bellek modüllerini tekrar takın ve gerekiyorsa, onları değiştirin.
CMOS'ta bellek boyutu geçersiz	Bilgisayar yapılandırma bilgilerinde kayıtlı bellek miktarı bilgisayara takılı bellekle eşleşmiyor.
Bellek sınamaları tuş vuruşuyla sonlandırıldı	Bir tuşa basmak bellek sınavını kesintiye uğrattı.
Hiçbir önyükleme aygıtı yok	Bilgisayar disket veya sabit sürücüyü bulamıyor.
Sabit disk sürücüsünde önyükleme sektörü yok	Sistem Kurulumundaki bilgisayar yapılandırma bilgileri yanlış olabilir.
Saat ilerleme kesintisi yok	Sistem kartındaki bir yonga bozuk olabilir.

Hata İletisi

Sistem dışı disk veya disk hatası

Önyükleme disketi değil

Tak ve çalıştır yapılandırma hatası

Okuma hatası

İstenen sektör bulunamadı

Sıfırlama hatası

Sektör bulunamadı

Hata arama

Kapatma hatası

Gün saati durdu

Gün saati ayarlanmamış, lütfen Sistem Kurulumu programını çalıştırın

Saat yongası sayacı 2 hata verdi

Koruma modunda beklenmedik kesinti

UYARI: Dell'in Disk Monitoring Sistemi [birincil/ikincil] EIDE denetleyicisindeki sürücünün [0/1] normal özelliklerin dışında çalıştığını algıladı. Verilerinizi hemen yedeklemeniz ve destek hattınızı veya Dell'i arayarak sabit sürücünüzü değiştirmeniz önerilir.

Yazma hatası

Seçili sürücüde yazma hatası

Açıklama

Sürücü A'daki diskette önyüklenebilir bir işletim sistemi yüklü değil. Disketi önyüklenebilir bir işletim sistemine sahip olanla değiştirin veya disketi A sürücüsünden çıkarıp bilgisayarı yeniden başlatın.

İşletim sistemi, kendisinde yüklü olmayan bir önyüklenebilir işletim sistemine sahip olmayan bir disketi önyüklemeye çalışıyor.

Bilgisayar, bir veya daha fazla kartı yapılandırmaya çalışırken bir sorunla karşılaştı.

İşletim sistemi disket veya sabit sürücüden okuma yapamıyor, bilgisayar diskte belirli bir sektör bulamadı veya istenen sektör arızalı.

İşletim sistemi disket veya sabit sürücüden okuma yapamıyor, bilgisayar diskte belirli bir sektör bulamadı veya istenen sektör arızalı.

Disk sıfırlama işleminde hata oluştu.

İşletim sistemi disket veya sabit sürücü üzerindeki bir sektörü bulamıyor.

İşletim sistemi sabit disk sürücüdeki belirli bir yolu bulamıyor.

Sistem kartındaki bir yonga bozuk olabilir.

Pil bitmiş olabilir.

Sistem Kurulumunda yer alan saat veya tarih bilgisayar saati ile eşleşmiyor.

Sistem kartındaki bir yonga bozuk olabilir.

Klavye denetleyicisi düzgün çalışmıyor olabilir veya bir bellek modülü gevşek olabilir.

Başlatma sırasında, sürücü olası hata durumları algıladı. Bilgisayarınız önyüklemeyi tamamlarken, verilerinizi hemen yedekleyin ve sabit sürücünüzü değiştirin (kurulum prosedürleri için, bilgisayarınızın türüne ilişkin "Parçalar Ekleme ve Kaldırma" bölümüne bakın). Yedek sürücü hemen bulunamazsa ve sürücü önyüklenebilir tek sürücü değilse, Sistem Kurulumunu girin ve uygun sürücü ayarını **Yok'a** ayarlayın. Daha sonra, sürücüyü bilgisayardan çıkarın.

İşletim sistemi diskete veya sabit sürücüye yazamıyor.

İşletim sistemi diskete veya sabit sürücüye yazamıyor.

Teknik Özellikler



NOT: Öneriler bölgeye göre farklılık gösterebilir. Bilgisayarınızın yapılandırmasına ilişkin daha fazla bilgi için, Başlat öğesini tıklayın ve bilgisayarınız hakkındaki bilgileri gösteren seçeneği belirleyin.



Tablo 13. İşlemci

Özellik	Teknik özellik
İşlemci türü	<ul style="list-style-type: none"> Intel Core i3 serisi Intel Core i5 serisi Intel Core i7 serisi Intel Xeon E3-1200 v2 serisi
Toplam Önbellek	işlemci türüne bağlı olarak 8 MB'a kadar önbellek

Tablo 14. Bellek

Özellik	Teknik özellik
Tür	DDR3 NECC ve ECC
Hız	1333 MHz / 1600 MHz
Konektörler	dört DIMM yuvası
Kapasite	2 GB, 4 GB, 8 GB
Minimum Bellek	2 GB NECC, 4 GB ECC
Maksimum bellek	16 GB NECC, 32 GB ECC

Tablo 15. Video

Özellik	Teknik özellik
Tümleşik	<ul style="list-style-type: none"> Intel HD Grafik Kartı 2000/2500 (belirli Intel Core işlemcilerde bulunur) Intel HD Grafik Kartı P400 (belirli Intel Xeon işlemcilerde bulunur)
Ayrı	<ul style="list-style-type: none"> PCI Express x16 (x4 olarak kablolanır) grafik kartı adaptörü PCI Express x16 grafik bağdaştırıcısı

Tablo 16. Ses

Özellik	Teknik özellik
Tümleşik	çift kanallı yüksek tanımlı ses

Tablo 17. Ağ

Özellik	Teknik özellik
Tümleşik	10/100/1000 Mb/s iletişim kapasitesine sahip Intel 82579LM ethernet

Tablo 18. System Information (Sistem Bilgileri)

Özellik	Teknik özellik
Sistem Yonga Kümesi	Intel C216 yonga kümesi
DMA Kanalları	bağımsız olarak programlanabilen yedi kanala sahip iki 82C37 DMA denetleyicisi
Kesinti Düzeyleri	24 kesintiye sahip Tümleşik G/Ç APIC yeterliliği
BIOS Mikrodevresi (NVRAM)	12 MB

Tablo 19. Genişletme Veriyolu

Özellik	Teknik özellik
Veriyolu Türü	PCI, PCIe 2. nesil, 3. nesil (x16), USB 2.0 ve USB 3.0
Bus Speed (Veri Yolu Hızı):	PCI: <ul style="list-style-type: none">• 133 MB/s PCI Express: <ul style="list-style-type: none">• x1 yuva çift yönlü hız — 500 MB/sn• x16 yuva çift yönlü hız — 16 GB/sn USB: <ul style="list-style-type: none">• USB 3.0 – 5 GB/s• USB 2.0 – 480 GB/s


Tablo 20. Kartlar

Özellik	Teknik özellik
PCI yuvası	tam yükseklikte kartı destekler
PCI Express x1 yuvası	tam yükseklikte PCIe x1 kartlarını destekler
PCI Express x16 yuvası	tam yükseklikte PCIe x16 3. nesil kartları destekler
PCI-Express x16 (x4 olarak kablolanır) yuvası	tam yükseklikte PCIe x1 veya PCIe x4 kartlarını destekler.

Tablo 21. Sürücüler

Özellik	Teknik özellik
Dışarıdan Erişilebilen	
5,25 inç sürücü yuvaları	iki
İçeriden erişilebilen	
USB 2.0:	
3,5 inç SATA sürücü yuvaları	iki
2,5 inç SATA sürücü yuvaları (3,5 yuvada aracı kullanılarak)	dört

Tablo 22. Harici Konnektörler

Özellik	Teknik özellik
Ses:	
ön panel	mikrofon ve kulaklık için iki konektör
arka panel	hat çıkışı ve hat girişi/mikrofon için iki konektör
Ağ Adaptörü	bir RJ-45 konektörü
Seri	bir 9 pimli konektör; 16550 C uyumlu
Paralel	bir 25 pimli konektör (mini-tower ve masaüstü için isteğe bağlı)
USB 2.0:	
ön Panel	iki
arka Panel	dört
USB 3.0:	
ön Panel	iki
arka Panel	iki
Video	bir 15 pimli VGA konektörü (x1), 20 pimli DisplayPort konektörü (x2)
	 NOT: Video konektörleri seçilen grafik kartına bağlı olarak farklılık gösterebilir.


Tablo 23. Sistem Kartı Konektörleri

Özellik	Teknik özellik
PCI 2,3 veri genişliği (maksimum) — 32 bit	bir adet 120 pimli konektör
PCI Express x1 veri genişliği (maksimum) — bir PCI Express yol	bir adet 36 pimli konektör
PCI Express x16 (x4 kablolu) veri genişliği (maksimum) — dört adet PCI Express yol	bir adet 164 pimli konektör

Özellik	Teknik özellik
PCI Express x16 veri genişliği (maksimum) — 16 PCI Express yol	bir adet 164 pimli konektör
Seri ATA	dört adet 7 pimli konektör
Bellek	dört adet 240 pimli konektör
Dahili USB	bir adet 10 pimli konektör
Sistem Fanı	bir adet 5 pimli konektör
Ön panel denetimi	bir 6 pimli ve iki 20 pimli konektör
Termal Sensör	bir adet 2 pimli konektör
İşlemci	bir adet 1155 pinli konektör
İşlemci Fanı	bir adet 5 pimli konektör
Servis modu atlama teli	bir adet 2 pimli konektör
Parola silme atlama teli	bir adet 2 pimli konektör
RTC sıfırlama atlama teli	bir adet 2 pimli konektör
Dahili hoparlör	bir adet 5 pimli konektör
İzinsiz giriş yapan konektör	bir adet 3 pimli konektör
Güç konektörü:	bir adet 24 pimli ve bir adet 4 pimli konektör


Tablo 24. Denetimler ve Işıklar

Özellik	Teknik özellik
Bilgisayarın ön tarafı:	
Güç düğmesi ışığı	Beyaz ışık — Açık durum için sabit beyaz; yanıp sönen beyaz ışık bilgisayarın uyku durumunu belirtir.
Sürücü etkinlik ışığı	Beyaz ışık — Yanıp sönen beyaz ışık bilgisayarın sabit sürücüden veri okuduğunu veya yazdığını belirtir.
Bilgisayarın arka tarafı:	
Bağlantı bütünlüğü ışığı (tümleşik ağ adaptöründe)	Yeşil ışık — Ağ ve bilgisayar arasında iyi bir 10 Mbps bağlantı mevcuttur. Turuncu ışık — Ağ ve bilgisayar arasında iyi bir 100 Mbps bağlantı mevcuttur. Sarı ışık — Ağ ve bilgisayar arasında iyi bir 1000 Mbps bağlantı mevcuttur. Kapalı (ışık yok) — bilgisayar ağla fiziksel bir bağlantı algılayamadı.
Ağ etkinliği ışığı (tümleşik ağ adaptöründe)	Sarı ışık — Yanıp sönen sarı ışık ağ etkinliğinin olduğunu gösterir.

Özellik	Teknik özellik
Güç kaynağı tanılama ışığı	Yeşil ışık — Güç kaynağı açıktır ve çalışır durumdadır. Güç kablosu hem bilgisayarın arkasındaki güç konnektörüne, hem de elektrik prizine takılmalıdır.  NOT: Güç sisteminin sağlığını test düğmesine basarak kontrol edebilirsiniz. Sistemin güç kaynağı voltajı spesifikasyon dahilindeyse, kendi kendine sınıma LED ışıkları yanar. LED yanmazsa güç kaynağı arızalı olabilir. Bu test sırasında AC gücü takılı olmalıdır.

Tablo 25. Güç

Özellik	Teknik özellik
Düğme pil	3 V CR2032 lityum düğme pil
Voltaj	100 VAC ila 240 VAC, 50 Hz ila 60 Hz, 5,0 A
Watt değeri	275 W/320 W
Maksimum ısı dağıtımı	4774,00 BTU/saat

 **NOT:** Isı dağıtımı güç kaynağının vat değeriyle hesaplanır.

Tablo 26. Fiziksel

Özellik	Teknik özellik
Yükseklik	360 cm (14,17 inç)
Genişlik	175 cm (6,89 inç)
Derinlik	435 mm (17,13 inç)
Ağırlık	9,24 kg (20,35 lb)

Tablo 27. Çevre

Özellik	Teknik özellik
Sıcaklık aralığı:	
Çalışma	10 °C - 35 °C (50 °F - 95 °F)
Depolama	-40 °C - 65 °C (-40 °F - 149 °F)
Bağıl nem (en yüksek):	
Çalışma	%20 ila %80 (yoğuşmasız)
Depolama	%5 ila %95 (yoğuşmasız)
Maksimum titreşim:	
Çalışma	0,26 GRMS
Depolama	2,2 GRMS
Maksimum darbe:	

Özellik	Teknik özellik
Çalışma	40 G
Depolama	105 G
Yükseklik:	
Çalışma	-15,2 m - 3.048 m (-50 fit - 10.000 fit)
Depolama	-15,2 m - 10.668 m (-50 fit - 35.000 fit)
Havadan geçen madde düzeyi	ANSI/ISA-S71.04-1985 ile tanımlanan biçimde G1 veya daha düşük

Dell'e Başvurma

Satış, teknik destek veya müşteri hizmeti konularında Dell'e başvurmak için:

1. support.dell.com sitesini ziyaret edin.
2. Sayfanın altındaki **Ülke/Bölge Seçin** açılan menüsünden ülkenizi veya bölgenizi doğrulayın.
3. Sayfanın sol tarafındaki **Bizimle Bağlantı Kurun**'u tıklayın.
4. Gereksiniminize uygun hizmet veya destek bağlantısını seçin.
5. Size en uygun Dell'e başvurma yöntemini seçin.