

# Manual de Serviço do Dell™ XPS™ L501X

[Antes de começar](#)

[Bateria](#)

[Tampa do módulo](#)

[Módulo\(s\) de memória](#)

[Mini-Card\(s\) sem fio](#)

[Unidade óptica](#)

[Conjunto de apoio para as mãos](#)

[Placa do botão liga/desliga](#)

[Bateria de célula tipo moeda](#)

[Disco rígido](#)

[Teclado](#)

[Tela](#)

[Módulo da câmera](#)

[Tampa superior](#)

[Ventilador](#)

[Subwoofer](#)

[Placa interna com tecnologia sem fio Bluetooth](#)

[Conector do adaptador CA](#)

[Placa USB](#)

[Conector do sintonizador de TV](#)

[Dissipador de calor](#)

[Módulo do processador](#)


[Placa de sistema](#)

[Alto-falantes](#)

[Como atualizar o BIOS](#)

---

## Notas, Avisos e Advertências


 **NOTA:** Uma NOTA fornece informações importantes que o ajudam a utilizar melhor o computador.

 **AVISO:** Um AVISO indica o potencial de danos ao hardware ou de perda de dados se as instruções não forem seguidas.

 **ADVERTÊNCIA:** Uma ADVERTÊNCIA indica o potencial de danos à propriedade, lesões corporais ou morte.

---

As informações neste documento estão sujeitas a alteração sem aviso prévio  
© 2010 Dell Inc. Todos os direitos reservados.

Marcas comerciais usadas neste texto: Dell™, o logotipo DELL e XPS™ são marcas comerciais da Dell Inc.; Microsoft®, Windows® e o logotipo do botão Iniciar do Windows  são marcas comerciais ou marcas registradas da Microsoft Corporation nos Estados Unidos e/ou em outros países; Bluetooth® é uma marca registrada de propriedade da Bluetooth SIG, Inc., sendo usada pela Dell Inc. sob licença.

É proibida a reprodução deste material sem a permissão por escrito da Dell Inc.

Modelo normativo: série P11F; Tipo normativo: P11F001

Outubro de 2010 Rev. A00

[Voltar ao Sumário](#)

## Bateria

### Manual de Serviço do Dell™ XPS™ L501X

- [Como remover a bateria](#)
- [Como trocar a bateria](#)

**⚠️ ADVERTÊNCIA:** Antes de trabalhar na parte interna do computador, leia as instruções de segurança fornecidas com o computador. Para obter mais informações sobre as práticas de segurança recomendadas, consulte a página inicial sobre conformidade normativa em [www.dell.com/regulatory\\_compliance](http://www.dell.com/regulatory_compliance).

**⚠️ AVISO:** Somente um técnico credenciado deve efetuar reparos no computador. Danos decorrentes de serviços não autorizados pela Dell™ não são cobertos pela garantia.

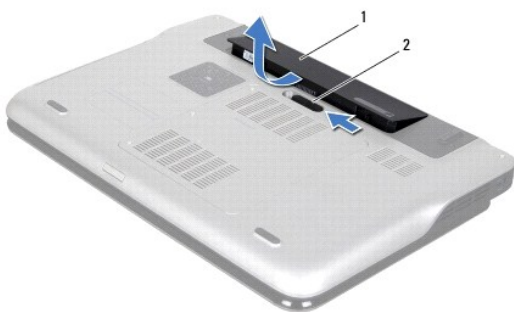
**⚠️ AVISO:** Para evitar descarga eletrostática, elimine a eletricidade estática do seu corpo usando uma pulseira antiestática ou tocando periodicamente em uma superfície metálica sem pintura (como um conector do computador).

**⚠️ AVISO:** Para evitar danos ao computador, use apenas a bateria projetada para este computador Dell. Não use baterias projetadas para outros computadores Dell.

---

### Como remover a bateria

1. Siga as instruções fornecidas em [Antes de começar](#).
2. Vire o computador.
3. Deslize a trava de liberação da bateria para o lado.
4. Levante a bateria em ângulo e remova-a do respectivo compartimento.



1	bateria	2	trava de liberação da bateria
---	---------	---	-------------------------------

---

### Como trocar a bateria

**⚠️ AVISO:** Para evitar danos ao computador, use apenas a bateria projetada para este computador Dell.

1. Siga as instruções fornecidas em [Antes de começar](#).
2. Alinhe as abas da bateria com os slots no compartimento da bateria e pressione a bateria para baixo até ela se encaixar com um clique.

---

[Voltar ao Sumário](#)

[Voltar ao Sumário](#)

## Antes de começar

### Manual de Serviço do Dell™ XPS™ L501X

- [Ferramentas recomendadas](#)
- [Como desligar o computador](#)
- [Antes de trabalhar na parte interna do computador](#)

Este manual descreve os procedimentos para remoção e instalação de componentes do computador. A menos que seja especificado de outra forma, supõe-se que as seguintes condições são verdadeiras:

1. Foram executadas as etapas descritas em [Como desligar o computador](#) e [Antes de trabalhar na parte interna do computador](#).
1. Você leu as informações de segurança fornecidas com o computador.
1. Um componente pode ser substituído ou, se tiver sido adquirido separadamente, pode ser instalado executando-se o procedimento de remoção na ordem inversa.

---

## Ferramentas recomendadas


Os procedimentos descritos neste documento podem exigir as seguintes ferramentas:

1. Chave-de-fenda pequena
1. Chave Phillips
1. Estilete plástico
1. Programa executável de atualização do BIOS, disponível em [support.dell.com](http://support.dell.com) (em Inglês)

---

## Como desligar o computador


 **AVISO:** Para evitar a perda de dados, salve e feche todos os arquivos e saia dos programas abertos antes de desligar o computador.






1. Salve e feche todos os arquivos e programas abertos.
2. Para desligar o sistema operacional, clique em **Iniciar**  e, em seguida, clique em **Desligar**.
3. Certifique-se de que o computador esteja desligado. Se o computador não for desligado automaticamente quando você desligar o sistema operacional, mantenha pressionado o botão liga/desliga até desligá-lo.

---

## Antes de trabalhar na parte interna do computador

Use as instruções de segurança abaixo para ajudar a proteger o computador contra danos em potencial e para ajudar a garantir a sua segurança pessoal.

 **ADVERTÊNCIA:** Antes de trabalhar na parte interna do computador, leia as instruções de segurança fornecidas com o computador. Para obter mais informações sobre as práticas de segurança recomendadas, consulte a página inicial sobre conformidade normativa em [www.dell.com/regulatory\\_compliance](http://www.dell.com/regulatory_compliance).

-  **AVISO:** Para evitar descarga eletrostática, elimine a eletricidade estática do seu corpo usando uma pulseira antiestática ou tocando periodicamente em uma superfície metálica sem pintura (como um conector do computador).
-  **AVISO:** Manuseie os componentes e as placas com cuidado. Não toque nos componentes ou nos contatos das placas. Segure uma placa pelas suas bordas ou pelo suporte de montagem de metal. Segure componentes, como processadores, pelas bordas e não pelos pinos.
-  **AVISO:** Somente um técnico credenciado deve efetuar reparos no computador. Danos decorrentes de serviços não autorizados pela Dell™ não são cobertos pela garantia.
-  **AVISO:** Ao desconectar um cabo, puxe-o pelo conector ou pela aba de puxar e nunca pelo próprio cabo. Alguns cabos possuem conectores com presilhas de travamento. Se for desconectar esse tipo de cabo, pressione as presilhas de travamento antes de desconectá-lo. Uma vez desconectados, mantenha os conectores alinhados evitando dobrar quaisquer pinos conectores. Além disso, antes de conectar um cabo, verifique se ambos os conectores estão orientados e alinhados corretamente.
-  **AVISO:** Para evitar danos, execute o procedimento a seguir antes de começar a trabalhar na parte interna do computador.

1. Prepare uma superfície de trabalho plana e limpa para evitar que a tampa do computador seja arranhada.

2. Desligue o computador (consulte [Como desligar o computador](#)) e todos os dispositivos conectados.

**⚠ AVISO:** Para desconectar o cabo de rede, primeiro desconecte-o do computador e, em seguida, desconecte-o do dispositivo de rede.

3. Desconecte todos os cabos telefônicos ou de rede do computador.

4. Pressione e ejeite todos os cartões instalados no leitor de cartão de mídia.

5. Desconecte o computador e todos os dispositivos conectados das tomadas elétricas.

6. Desconecte todos os dispositivos conectados ao computador.

**⚠ AVISO:** Para ajudar a evitar danos à placa de sistema, remova a bateria principal (consulte [Como remover a bateria](#)) antes de trabalhar na parte interna do computador.

7. Remova a bateria (consulte [Como remover a bateria](#)).

8. Desvire o computador, abra a tela e pressione o botão liga/desliga para aterrar a placa de sistema.

**⚠ AVISO:** Antes de tocar em qualquer componente na parte interna do computador, elimine a eletricidade estática de seu corpo tocando em uma superfície metálica sem pintura, como o metal da parte posterior do computador. No decorrer do trabalho, toque periodicamente em uma superfície metálica sem pintura para dissipar a eletricidade estática, que pode danificar os componentes internos.

---

[Voltar ao Sumário](#)


[Voltar ao Sumário](#)

## Como atualizar o BIOS

### Manual de Serviço do Dell™ XPS™ L501X

Pode ser necessário atualizar o BIOS quando uma nova atualização estiver disponível ou na troca da placa de sistema. Para atualizar o BIOS:

1. Ligue o computador.
2. Vá para [support.dell.com/support/downloads](http://support.dell.com/support/downloads) (em inglês).
3. Encontre o arquivo de atualização do BIOS para seu computador:


 **NOTA:** A etiqueta de serviço está localizada na parte inferior do computador.

Se você tiver a etiqueta de serviço do seu computador:

- a. Clique em **Enter a Tag** (Digitar o número da etiqueta).
- b. Digite o número da etiqueta de serviço do computador no campo **Enter a service tag:** (Digitar o número da etiqueta de serviço:), clique em **Go (Ir)** e vá para a [etapa 4](#).

Se você não tiver a etiqueta de serviço do computador:

- a. Clique em **Select Model** (Selecionar modelo).
- b. Selecione o tipo de produto na lista **Select Your Product Family** (Selecionar a família do seu produto).
- c. Selecione a marca do produto na lista **Select Your Product Line** (Selecionar a linha do seu produto).
- d. Selecione o número do modelo do produto na lista **Select Your Product Model** (Selecionar o modelo do seu produto).

 **NOTA:** Se você selecionou um modelo diferente e quiser começar de novo, clique em **Start Over** (Recomeçar) no canto superior direito do menu.

- e. Clique em **Confirm** (Confirmar).

4. A lista de resultados é exibida na tela. Clique em **BIOS**.
5. Clique em **Download Now** (Fazer download agora) para fazer o download do arquivo mais recente do BIOS. A janela **File Download** (Download de arquivo) é exibida.
6. Clique em **Save** (Salvar) para salvar o arquivo na sua área de trabalho. O download do arquivo será feito na área de trabalho.
7. Clique em **Close** (Fechar) se a janela **Download Complete** (Download concluído) for mostrada. O ícone do arquivo é mostrado na área de trabalho e tem o mesmo nome do arquivo de atualização do BIOS do qual você fez o download.
8. Clique duas vezes no ícone do arquivo mostrado na área de trabalho e siga as instruções apresentadas na tela.

---

[Voltar ao Sumário](#)

[Voltar ao Sumário](#)

## Placa interna com tecnologia sem fio Bluetooth

Manual de Serviço do Dell™ XPS™ L501X

- [Como remover a placa Bluetooth](#)
- [Como recolocar a placa Bluetooth](#)

**⚠️ ADVERTÊNCIA:** Antes de trabalhar na parte interna do computador, leia as instruções de segurança fornecidas com o computador. Para obter mais informações sobre as práticas de segurança recomendadas, consulte a página inicial sobre conformidade normativa em [www.dell.com/regulatory\\_compliance](http://www.dell.com/regulatory_compliance).

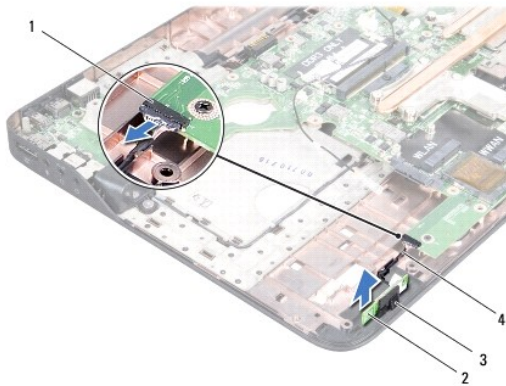
**⚠️ AVISO:** Somente um técnico credenciado deve efetuar reparos no computador. Danos decorrentes de serviços não autorizados pela Dell™ não são cobertos pela garantia.

**⚠️ AVISO:** Para evitar descarga eletrostática, elimine a eletricidade estática do seu corpo usando uma pulseira antiestática ou tocando periodicamente em uma superfície metálica sem pintura (como um conector do computador).

**⚠️ AVISO:** Para ajudar a evitar danos à placa de sistema, remova a bateria principal (consulte [Como remover a bateria](#)) antes de trabalhar na parte interna do computador.

### Como remover a placa Bluetooth

1. Siga as instruções fornecidas em [Antes de começar](#).
2. Remova a bateria (consulte [Como remover a bateria](#)).
3. Remova a tampa do módulo (consulte [Como remover a tampa do módulo](#)).
4. Remova o(s) módulo(s) de memória (consulte [Como remover o\(s\) módulo\(s\) de memória](#)).
5. Remova o conjunto do apoio para as mãos (consulte [Como remover o conjunto do apoio para as mãos](#)).
6. Remova o teclado (consulte [Como remover o teclado](#)).
7. Remova o conjunto da tela (consulte [Como remover o conjunto da tela](#)).
8. Siga as instruções da [etapa 9](#) à [etapa 14](#) em [Como remover a tampa superior](#).
9. Vire o conjunto da tampa superior.
10. Desconecte o cabo da placa Bluetooth do conector na placa de sistema.
11. Levante a placa Bluetooth do slot na tampa superior.




1	conector do cabo da placa Bluetooth	2	placa Bluetooth
3	slot da placa Bluetooth	4	cabo da placa Bluetooth

---

## Como recolocar a placa Bluetooth

1. Siga as instruções fornecidas em [Antes de começar](#).
2. Deslize a placa Bluetooth para dentro do slot na tampa superior.
3. Conecte o cabo da placa Bluetooth ao conector da placa de sistema.
4. Siga as instruções da [etapa 9](#) à [etapa 12](#) em [Como recolocar a tampa superior](#).
5. Recoloque o conjunto da tela (consulte [Como recolocar o conjunto de tela](#)).
6. Recoloque o teclado (consulte [Como recolocar o teclado](#)).
7. Recoloque o conjunto do apoio para as mãos (consulte [Como recolocar o conjunto do apoio para as mãos](#)).
8. Recoloque o(s) módulo(s) de memória (consulte [Como recolocar o\(s\) módulo\(s\) de memória](#)).
9. Recoloque a tampa do módulo (consulte [Como recolocar a tampa do módulo](#)).
10. Recoloque a bateria (consulte [Como trocar a bateria](#)).

 **AVISO:** Antes de ligar o computador, recoloque todos os parafusos e verifique se nenhum parafuso foi esquecido dentro do computador. A negligência no cumprimento desta instrução pode resultar em danos ao computador.

---

[Voltar ao Sumário](#)

[Voltar ao Sumário](#)

## Módulo da câmera

Manual de Serviço do Dell™ XPS™ L501X

- [Como remover o módulo da câmera](#)
- [Como recolocar o módulo da câmera](#)

**⚠️ ADVERTÊNCIA:** Antes de trabalhar na parte interna do computador, leia as instruções de segurança fornecidas com o computador. Para obter mais informações sobre as práticas de segurança recomendadas, consulte a página inicial sobre conformidade normativa em [www.dell.com/regulatory\\_compliance](http://www.dell.com/regulatory_compliance).

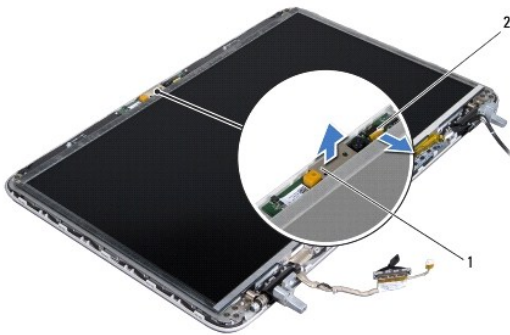
**⚠️ AVISO:** Somente um técnico credenciado deve efetuar reparos no computador. Danos decorrentes de serviços não autorizados pela Dell™ não são cobertos pela garantia.

**⚠️ AVISO:** Para evitar descarga eletrostática, elimine a eletricidade estática do seu corpo usando uma pulseira antiestática ou tocando periodicamente em uma superfície metálica sem pintura (como um conector do computador).

**⚠️ AVISO:** Para ajudar a evitar danos à placa de sistema, remova a bateria principal (consulte [Como remover a bateria](#)) antes de trabalhar na parte interna do computador.

### Como remover o módulo da câmera

1. Siga as instruções fornecidas em [Antes de começar](#).
2. Remova a bateria (consulte [Como remover a bateria](#)).
3. Remova a tampa do módulo (consulte [Como remover a tampa do módulo](#)).
4. Remova o(s) módulo(s) de memória (consulte [Como remover o\(s\) módulo\(s\) de memória](#)).
5. Remova o conjunto do apoio para as mãos (consulte [Como remover o conjunto do apoio para as mãos](#)).
6. Remova o teclado (consulte [Como remover o teclado](#)).
7. Remova o conjunto da tela (consulte [Como remover o conjunto da tela](#)).
8. Remova a tampa frontal da tela (consulte [Como remover a tampa frontal da tela](#)).
9. Desconecte o cabo da câmera do conector no módulo da câmera.



1	módulo da câmera	2	conector do cabo da câmera
---	------------------	---	----------------------------


10. Desencaixe com cuidado o módulo da câmera removendo-o do papel de alumínio.

### Como recolocar o módulo da câmera

1. Siga as instruções fornecidas em [Antes de começar](#).



2. Prenda o módulo da câmera no papel de alumínio.
3. Use as hastes de alinhamento na tampa traseira da tela para posicionar o módulo da câmera no lugar.
4. Conecte o cabo da câmera ao conector no módulo da câmera.
5. Recoloque a tampa frontal da tela (consulte [Como recolocar a tampa frontal da tela](#)).
6. Recoloque o conjunto da tela (consulte [Como recolocar o conjunto de tela](#)).
7. Recoloque o teclado (consulte [Como recolocar o teclado](#)).
8. Recoloque o conjunto do apoio para as mãos (consulte [Como recolocar o conjunto do apoio para as mãos](#)).
9. Recoloque o(s) módulo(s) de memória (consulte [Como recolocar o\(s\) módulo\(s\) de memória](#)).
10. Recoloque a tampa do módulo (consulte [Como recolocar a tampa do módulo](#)).
11. Recoloque a bateria (consulte [Como trocar a bateria](#)).

 **AVISO:** Antes de ligar o computador, recoloque todos os parafusos e verifique se nenhum parafuso foi esquecido dentro do computador. A negligência no cumprimento desta instrução pode resultar em danos ao computador.

---

[Voltar ao Sumário](#)

[Voltar ao Sumário](#)

## Bateria de célula tipo moeda

Manual de Serviço do Dell™ XPS™ L501X

- [Como remover a bateria de célula tipo moeda](#)
- [Como recolocar a bateria de célula tipo moeda](#)

**⚠️ ADVERTÊNCIA:** Antes de trabalhar na parte interna do computador, leia as instruções de segurança fornecidas com o computador. Para obter mais informações sobre as práticas de segurança recomendadas, consulte a página inicial sobre conformidade normativa em [www.dell.com/regulatory\\_compliance](http://www.dell.com/regulatory_compliance).

**⚠️ AVISO:** Somente um técnico credenciado deve efetuar reparos no computador. Danos decorrentes de serviços não autorizados pela Dell™ não são cobertos pela garantia.

**⚠️ AVISO:** Para evitar descarga eletrostática, elimine a eletricidade estática do seu corpo usando uma pulseira antiestática ou tocando periodicamente em uma superfície metálica sem pintura (como um conector do computador).

**⚠️ AVISO:** Para ajudar a evitar danos à placa de sistema, remova a bateria principal (consulte [Como remover a bateria](#)) antes de trabalhar na parte interna do computador.

### Como remover a bateria de célula tipo moeda

1. Siga as instruções fornecidas em [Antes de começar](#).
2. Remova a bateria (consulte [Como remover a bateria](#)).
3. Remova o conjunto do apoio para as mãos (consulte [Como remover o conjunto do apoio para as mãos](#)).
4. Usando um estilete plástico, force delicadamente a bateria de célula tipo moeda para fora do soquete na placa de sistema.



1	bateria de célula tipo moeda	2	estilete plástico
---	------------------------------	---	-------------------

### Como recolocar a bateria de célula tipo moeda

1. Siga as instruções fornecidas em [Antes de começar](#).
2. Com o polo positivo voltado para cima, encaixe a bateria de célula tipo moeda no soquete da placa de sistema.
3. Recoloque o conjunto do apoio para as mãos (consulte [Como recolocar o conjunto do apoio para as mãos](#)).
4. Recoloque a bateria (consulte [Como trocar a bateria](#)).

**⚠️ AVISO:** Antes de ligar o computador, recoloque todos os parafusos e verifique se nenhum parafuso foi esquecido dentro do computador. A negligência no cumprimento desta instrução pode resultar em danos ao computador.

[Voltar ao Sumário](#)

[Voltar ao Sumário](#)

## Placa USB

Manual de Serviço do Dell™ XPS™ L501X

- [Como remover a placa USB](#)
- [Como recolocar a placa USB](#)

**⚠️ ADVERTÊNCIA:** Antes de trabalhar na parte interna do computador, leia as instruções de segurança fornecidas com o computador. Para obter mais informações sobre as práticas de segurança recomendadas, consulte a página inicial sobre conformidade normativa em [www.dell.com/regulatory\\_compliance](http://www.dell.com/regulatory_compliance).

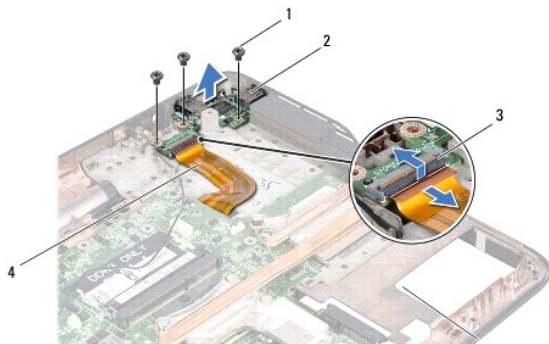
**⚠️ AVISO:** Somente um técnico credenciado deve efetuar reparos no computador. Danos decorrentes de serviços não autorizados pela Dell™ não são cobertos pela garantia.

**⚠️ AVISO:** Para evitar descarga eletrostática, elimine a eletricidade estática do seu corpo usando uma pulseira antiestática ou tocando periodicamente em uma superfície metálica sem pintura (como um conector do computador).

**⚠️ AVISO:** Para ajudar a evitar danos à placa de sistema, remova a bateria principal (consulte [Como remover a bateria](#)) antes de trabalhar na parte interna do computador.

### Como remover a placa USB


1. Siga as instruções fornecidas em [Antes de começar](#).
2. Remova a bateria (consulte [Como remover a bateria](#)).
3. Remova a tampa do módulo (consulte [Como remover a tampa do módulo](#)).
4. Remova o(s) módulo(s) de memória (consulte [Como remover o\(s\) módulo\(s\) de memória](#)).
5. Remova o conjunto do apoio para as mãos (consulte [Como remover o conjunto do apoio para as mãos](#)).
6. Remova o teclado (consulte [Como remover o teclado](#)).
7. Remova o conjunto da tela (consulte [Como remover o conjunto da tela](#)).
8. Siga as instruções da [etapa 9](#) à [etapa 14](#) em [Como remover a tampa superior](#).
9. Remova o conector do adaptador CA (consulte [Como remover o conector do adaptador CA](#)).
10. Levante a trava do conector e desconecte o cabo da placa USB do respectivo conector na placa USB.
11. Remova os três parafusos que prendem a placa USB à tampa superior.
12. Solte cuidadosamente os conectores da placa USB dos slots na tampa superior e levante a placa USB removendo-a da placa superior.



1	parafusos (3)	2	placa USB
3	conector do cabo da placa USB	4	cabo da placa USB

## Como recolocar a placa USB

1. Siga as instruções fornecidas em [Antes de começar](#).
2. Alinhe os conectores na placa USB com os slots na tampa superior e coloque-a sobre a tampa superior.
3. Recoloque os três parafusos que prendem a placa USB à tampa superior.
4. Deslize o cabo da placa USB para dentro do conector na placa e pressione a trava do conector para baixo para prender o cabo.
5. Recoloque o conector do adaptador CA (consulte [Como recolocar o conector do adaptador CA](#)).
6. Siga as instruções da [etapa 9](#) à [etapa 12](#) em [Como recolocar a tampa superior](#).
7. Recoloque o conjunto da tela (consulte [Como recolocar o conjunto de tela](#)).
8. Recoloque o teclado (consulte [Como recolocar o teclado](#)).
9. Recoloque o conjunto do apoio para as mãos (consulte [Como recolocar o conjunto do apoio para as mãos](#)).
10. Recoloque o(s) módulo(s) de memória (consulte [Como recolocar o\(s\) módulo\(s\) de memória](#)).
11. Recoloque a tampa do módulo (consulte [Como recolocar a tampa do módulo](#)).
12. Recoloque a bateria (consulte [Como trocar a bateria](#)).

 **AVISO:** Antes de ligar o computador, recoloque todos os parafusos e verifique se nenhum parafuso foi esquecido dentro do computador. A negligência no cumprimento desta instrução pode resultar em danos ao computador.

---

[Voltar ao Sumário](#)

[Voltar ao Sumário](#)

## Conector do adaptador CA

Manual de Serviço do Dell™ XPS™ L501X

- [Como remover o conector do adaptador CA](#)
- [Como recolocar o conector do adaptador CA](#)

**⚠️ ADVERTÊNCIA:** Antes de trabalhar na parte interna do computador, leia as instruções de segurança fornecidas com o computador. Para obter mais informações sobre as práticas de segurança recomendadas, consulte a página inicial sobre conformidade normativa em [www.dell.com/regulatory\\_compliance](http://www.dell.com/regulatory_compliance).

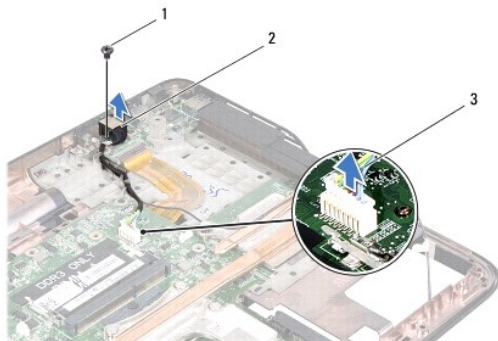
**⚠️ AVISO:** Somente um técnico credenciado deve efetuar reparos no computador. Danos decorrentes de serviços não autorizados pela Dell™ não são cobertos pela garantia.

**⚠️ AVISO:** Para evitar descarga eletrostática, elimine a eletricidade estática do seu corpo usando uma pulseira antiestática ou tocando periodicamente em uma superfície metálica sem pintura (como um conector do computador).

**⚠️ AVISO:** Para ajudar a evitar danos à placa de sistema, remova a bateria principal (consulte [Como remover a bateria](#)) antes de trabalhar na parte interna do computador.

### Como remover o conector do adaptador CA

1. Siga as instruções fornecidas em [Antes de começar](#).
2. Remova a bateria (consulte [Como remover a bateria](#)).
3. Remova a tampa do módulo (consulte [Como remover a tampa do módulo](#)).
4. Remova o(s) módulo(s) de memória (consulte [Como remover o\(s\) módulo\(s\) de memória](#)).
5. Remova o conjunto do apoio para as mãos (consulte [Como remover o conjunto do apoio para as mãos](#)).
6. Remova o teclado (consulte [Como remover o teclado](#)).
7. Remova o conjunto da tela (consulte [Como remover o conjunto da tela](#)).
8. Siga as instruções da [etapa 9](#) à [etapa 14](#) em [Como remover a tampa superior](#).
9. Vire o conjunto da tampa superior.
10. Desconecte o cabo do conector do adaptador CA do conector na placa de sistema.
11. Tome nota do roteamento do cabo do conector do adaptador CA e remova o cabo das guias de encaminhamento.
12. Remova o parafuso que prende o conector do adaptador CA à tampa superior.




1	parafuso	2	conector do adaptador CA
3	cabo do conector do adaptador CA		

13. Levante o conector do adaptador CA removendo-o da tampa da base.
- 

## Como recolocar o conector do adaptador CA

1. Siga as instruções fornecidas em [Antes de começar](#).
2. Alinhe o orifício do parafuso no conector do adaptador CA com o orifício correspondente na tampa superior.
3. Recoloque o parafuso que prende o conector do adaptador CA à tampa superior.
4. Passe o cabo do conector do adaptador CA pelas guias de encaminhamento.
5. Conecte o cabo do conector do adaptador CA ao conector da placa de sistema.
6. Siga as instruções da [etapa 9](#) à [etapa 12](#) em [Como recolocar a tampa superior](#).
7. Recoloque o conjunto da tela (consulte [Como recolocar o conjunto de tela](#)).
8. Recoloque o teclado (consulte [Como recolocar o teclado](#)).
9. Recoloque o conjunto do apoio para as mãos (consulte [Como recolocar o conjunto do apoio para as mãos](#)).
10. Recoloque o(s) módulo(s) de memória (consulte [Como recolocar o\(s\) módulo\(s\) de memória](#)).
11. Recoloque a tampa do módulo (consulte [Como recolocar a tampa do módulo](#)).
12. Recoloque a bateria (consulte [Como trocar a bateria](#)).

 **AVISO:** Antes de ligar o computador, recoloque todos os parafusos e verifique se nenhum parafuso foi esquecido dentro do computador. A negligência no cumprimento desta instrução pode resultar em danos ao computador.

---

[Voltar ao Sumário](#)

[Voltar ao Sumário](#)

## Tela

### Manual de Serviço do Dell™ XPS™ L501X

- [Conjunto da tela](#)
- [Tampa frontal da tela](#)
- [Painel da tela](#)
- [Cabo da tela](#)
- [Suportes do painel da tela](#)

**⚠ ADVERTÊNCIA:** Antes de trabalhar na parte interna do computador, siga as instruções de segurança fornecidas com o computador. Para obter mais informações sobre as práticas de segurança recomendadas, consulte a página inicial sobre conformidade normativa em [www.dell.com/regulatory\\_compliance](http://www.dell.com/regulatory_compliance).

**⚠ AVISO:** Somente um técnico credenciado deve efetuar reparos no computador. Danos decorrentes de serviços não autorizados pela Dell™ não são cobertos pela garantia.

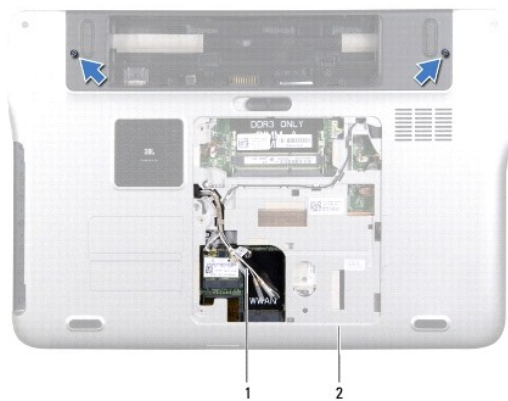
**⚠ AVISO:** Para evitar descarga eletrostática, elimine a eletricidade estática do seu corpo usando uma pulseira antiestática ou tocando periodicamente em uma superfície metálica sem pintura (como um conector do computador).

**⚠ AVISO:** Para ajudar a evitar danos à placa de sistema, remova a bateria principal (consulte [Como remover a bateria](#)) antes de trabalhar na parte interna do computador.

## Conjunto da tela

### Como remover o conjunto da tela

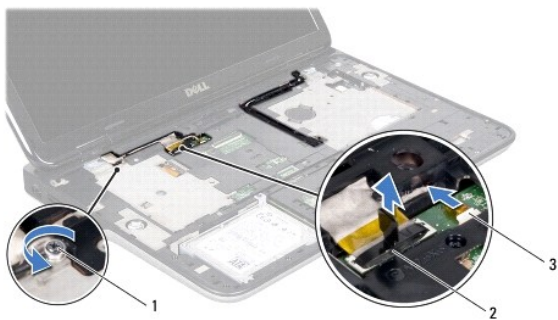
1. Siga as instruções fornecidas em [Antes de começar](#).
2. Remova a bateria (consulte [Como remover a bateria](#)).
3. Remova a tampa do módulo (consulte [Como remover a tampa do módulo](#)).
4. Remova o(s) módulo(s) de memória (consulte [Como remover o\(s\) módulo\(s\) de memória](#)).
5. Desconecte os cabos da antena das Mini-Cards.
6. Observe o encaminhamento dos cabos da antena das Mini-Cards e remova-os das guias de encaminhamento na tampa da base.
7. Remova os dois parafusos que prendem o conjunto da tela à tampa da base.



1	cabos da antena	2	tampa da base
---	-----------------	---	---------------

**⚠ AVISO:** Seja extremamente cuidadoso ao abrir a tela para evitar danos ao conjunto da tela.

8. Remova o conjunto do apoio para as mãos (consulte [Como remover o conjunto do apoio para as mãos](#)).
  9. Vire o computador e abra a tela o máximo possível.
  10. Remova o teclado (consulte [Como remover o teclado](#)).
  11. Puxe a aba para desconectar o cabo da tela do conector da placa de sistema.
  12. Desconecte o cabo da placa digitalizadora do conector na placa de sistema.
- NOTA:** A placa digitalizadora é opcional e talvez não esteja presente em seu computador.
13. Afrouxe o parafuso prisioneiro que prende o cabo de conexão à terra da tela.



1	parafuso prisioneiro	2	conector do cabo da tela
3	cabo da placa digitalizadora		

14. Observe o encaminhamento do cabo da tela e remova-o das guias de encaminhamento.
15. Observe o encaminhamento dos cabos da antena das Mini-Cards e remova-os das guias de encaminhamento na tampa superior.
16. Puxe os cabos da antena para cima com cuidado removendo-os da parte inferior do computador através do slot localizado na tampa superior.
17. Remova os quatro parafusos que prendem o conjunto da tela à base do computador.




1	conjunto da tela	2	parafusos (4)
3	cabo da tela	4	tampa superior
5	cabos da antena		



18. Levante e retire o conjunto da tela da base do computador.

## Como recolocar o conjunto de tela

1. Siga as instruções fornecidas em [Antes de começar](#).
2. Coloque o conjunto de tela na posição e recoloque os quatro parafusos que o prendem à base do computador.
3. Passe o cabo da tela pelas guias de encaminhamento e conecte-o ao conector da placa de sistema.
4. Conecte o cabo da placa digitalizadora ao conector na placa de sistema.
5. Aperte o parafuso prisioneiro que prende o cabo de conexão à terra da tela.
6. Passe os cabos da antena pelas guias de encaminhamento na tampa superior.
7. Deslize os cabos da antena para a parte inferior do computador através do slot localizado na tampa superior.
8. Recoloque o teclado (consulte [Como recolocar o teclado](#)).
9. Recoloque o conjunto do apoio para as mãos (consulte [Como recolocar o conjunto do apoio para as mãos](#)).
10. Feche a tela e vire o computador de cabeça para baixo.
11. Passe os cabos da antena pelas guias de encaminhamento na tampa da base.
12. Conecte os cabos da antena aos conectores na Mini-Card.
13. Recoloque o(s) módulo(s) de memória (consulte [Como recolocar o\(s\) módulo\(s\) de memória](#)).
14. Recoloque a tampa do módulo (consulte [Como recolocar a tampa do módulo](#)).
15. Recoloque a bateria (consulte [Como trocar a bateria](#)).

 **AVISO:** Antes de ligar o computador, recoloque todos os parafusos e verifique se nenhum parafuso foi esquecido dentro do computador. A negligência no cumprimento desta instrução pode resultar em danos ao computador.

---

## Tampa frontal da tela

### Como remover a tampa frontal da tela

 **AVISO:** A tampa frontal da tela é extremamente frágil. Tenha cuidado ao removê-la para evitar danificá-la.

1. Siga as instruções fornecidas em [Antes de começar](#).
2. Remova o conjunto da tela (consulte [Como remover o conjunto da tela](#)).
3. Empurre a tampa frontal da tela para fora para liberá-la das abas que a prendem na tampa traseira.
4. Usando a ponta dos dedos, empurre a borda externa da tampa frontal da tela com cuidado para removê-la da tampa traseira.
5. Levante e remova a tampa frontal da tela.



1 tampa frontal da tela

## Como recolocar a tampa frontal da tela

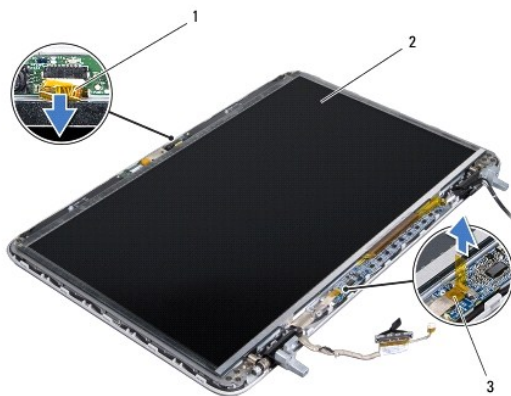
1. Siga as instruções fornecidas em [Antes de começar](#).
2. Alinhe a tampa frontal com a tampa traseira da tela e encaixe-a delicadamente no lugar.
3. Recoloque o conjunto da tela (consulte [Como recolocar o conjunto de tela](#)).

**AVISO:** Antes de ligar o computador, recoloque todos os parafusos e verifique se nenhum parafuso foi esquecido dentro do computador. A negligência no cumprimento desta instrução pode resultar em danos ao computador.

## Painel da tela

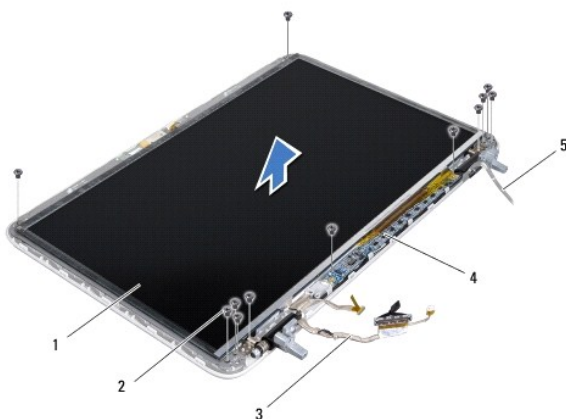
### Como remover o painel da tela

1. Siga as instruções fornecidas em [Antes de começar](#).
2. Remova o conjunto da tela (consulte [Como remover o conjunto da tela](#)).
3. Remova a tampa frontal da tela (consulte [Como remover a tampa frontal da tela](#)).
4. Desconecte o cabo da câmera do conector no módulo da câmera.
5. Puxe a aba para desconectar o cabo da placa digitalizadora do conector na placa digitalizadora.



1	cabo da câmera	2	painel da tela
3	cabo da placa digitalizadora		

6. Remova os dez parafusos que prendem o painel da tela à tampa traseira da tela.
7. Remova os dois parafusos que prendem a placa digitalizadora na tampa traseira da tela.
8. Observe o encaminhamento dos cabos da antena e remova-os da guia de encaminhamento na dobradiça direita da tela.
9. Observe o encaminhamento do cabo da tela e remova-o da guia de encaminhamento na dobradiça esquerda da tela.



1	painel da tela	2	parafusos (12)
3	cabo da tela	4	placa digitalizadora
5	cabos da antena		

10. Levante o painel da tela para retirá-lo da tampa traseira da tela.

## Como recolocar o painel da tela

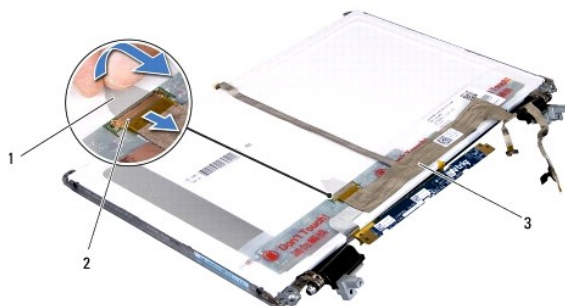
1. Siga as instruções fornecidas em [Antes de começar](#).
2. Coloque o painel da tela sobre a tampa traseira da tela.
3. Passe o cabo da tela através da guia de encaminhamento na dobradiça esquerda da tela.
4. Passe os cabos da antena através da guia de encaminhamento na dobradiça direita da tela.
5. Recoloque os dez parafusos que prendem o painel da tela à tampa traseira da tela.
6. Recoloque os dois parafusos que prendem a placa digitalizadora na tampa traseira da tela.
7. Conecte o cabo da câmera ao conector do módulo da câmera.
8. Conecte o cabo da placa digitalizadora ao conector na placa.
9. Recoloque a tampa frontal da tela (consulte [Como recolocar a tampa frontal da tela](#)).
10. Recoloque o conjunto da tela (consulte [Como recolocar o conjunto de tela](#)).

**AVISO:** Antes de ligar o computador, recolocar todos os parafusos e verifique se nenhum parafuso foi esquecido dentro do computador. A negligência no cumprimento desta instrução pode resultar em danos ao computador.

## Cabo da tela

### Como remover o cabo da tela

1. Siga as instruções fornecidas em [Antes de começar](#).
2. Remova o conjunto da tela (consulte [Como remover o conjunto da tela](#)).
3. Remova a tampa frontal da tela (consulte [Como remover a tampa frontal da tela](#)).
4. Remova o painel da tela (consulte [Como remover o painel da tela](#)).
5. Vire o painel da tela e coloque-o sobre uma superfície limpa.
6. Puxe a aba para desconectar o cabo da tela do conector no painel da tela.



1	aba de puxar	2	conector do cabo da tela
3	cabo da tela		

7. Solte cuidadosamente o cabo da tela do painel da tela.

### Como recolocar o cabo da tela

1. Siga as instruções fornecidas em [Antes de começar](#).
2. Conecte o cabo da tela ao painel da tela.
3. Conecte o cabo da tela ao conector no painel da tela.
4. Recoloque o painel da tela (consulte [Como recolocar o painel da tela](#)).
5. Recoloque a tampa frontal da tela (consulte [Como recolocar a tampa frontal da tela](#)).
6. Recoloque o conjunto da tela (consulte [Como recolocar o conjunto de tela](#)).

**AVISO:** Antes de ligar o computador, recolocar todos os parafusos e verifique se nenhum parafuso foi esquecido dentro do computador. A negligência no cumprimento desta instrução pode resultar em danos ao computador.

## Suportes do painel da tela

## Como remover os suportes do painel da tela

1. Siga as instruções fornecidas em [Antes de começar](#).
2. Remova o conjunto da tela (consulte [Como remover o conjunto da tela](#)).
3. Remova a tampa frontal da tela (consulte [Como remover a tampa frontal da tela](#)).
4. Remova o painel da tela (consulte [Como remover o painel da tela](#)).
5. Remova os quatro parafusos (dois de cada lado) que prendem os suportes do painel da tela ao painel.
6. Retire os suportes do painel da tela do painel da tela.



1	parafusos (4)	2	suportes do painel da tela (2)
---	---------------	---	--------------------------------

## Como recolocar os suportes do painel da tela

1. Siga as instruções fornecidas em [Antes de começar](#).
2. Coloque os suportes do painel da tela na posição.
3. Recoloque os quatro parafusos (dois de cada lado) que prendem os suportes do painel da tela ao painel.
4. Recoloque o painel da tela (consulte [Como recolocar o painel da tela](#)).
5. Recoloque a tampa frontal da tela (consulte [Como recolocar a tampa frontal da tela](#)).
6. Recoloque o conjunto da tela (consulte [Como recolocar o conjunto de tela](#)).

**⚠ AVISO:** Antes de ligar o computador, recolocar todos os parafusos e verifique se nenhum parafuso foi esquecido dentro do computador. A negligência no cumprimento desta instrução pode resultar em danos ao computador.

[Voltar ao Sumário](#)

[Voltar ao Sumário](#)

## Ventilador

### Manual de Serviço do Dell™ XPS™ L501X

- [Como remover o ventilador](#)
- [Como recolocar o ventilador](#)

**⚠️ ADVERTÊNCIA:** Antes de trabalhar na parte interna do computador, leia as instruções de segurança fornecidas com o computador. Para obter mais informações sobre as práticas de segurança recomendadas, consulte a página inicial sobre conformidade normativa em [www.dell.com/regulatory\\_compliance](http://www.dell.com/regulatory_compliance).

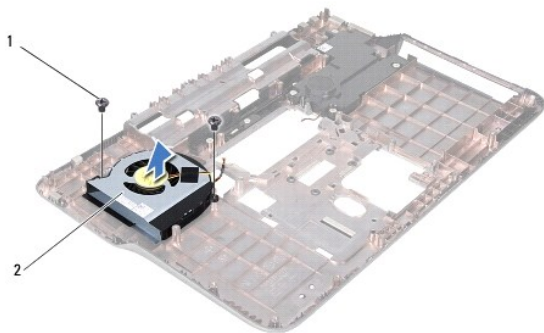
**⚠️ AVISO:** Somente um técnico credenciado deve efetuar reparos no computador. Danos decorrentes de serviços não autorizados pela Dell™ não são cobertos pela garantia.

**⚠️ AVISO:** Para evitar descarga eletrostática, elimine a eletricidade estática do seu corpo usando uma pulseira antiestática ou tocando periodicamente em uma superfície metálica sem pintura (como um conector do computador).

**⚠️ AVISO:** Para ajudar a evitar danos à placa de sistema, remova a bateria principal (consulte [Como remover a bateria](#)) antes de trabalhar na parte interna do computador.

## Como remover o ventilador

1. Siga as instruções fornecidas em [Antes de começar](#).
2. Pressione e ejete todos os cartões instalados no leitor de cartão de mídia.
3. Remova a bateria (consulte [Como remover a bateria](#)).
4. Remova a tampa do módulo (consulte [Como remover a tampa do módulo](#)).
5. Remova o(s) módulo(s) de memória (consulte [Como remover o\(s\) módulo\(s\) de memória](#)).
6. Remova o conjunto do apoio para as mãos (consulte [Como remover o conjunto do apoio para as mãos](#)).
7. Remova o teclado (consulte [Como remover o teclado](#)).
8. Remova o conjunto da tela (consulte [Como remover o conjunto da tela](#)).
9. Siga as instruções da [etapa 9](#) à [etapa 14](#) em [Como remover a tampa superior](#).
10. Remova os dois parafusos que prendem o ventilador à tampa da base.




1	parafusos (2)	2	ventilador
---	---------------	---	------------

11. Levante o ventilador removendo-o da tampa da base.

## Como recolocar o ventilador

1. Siga as instruções fornecidas em [Antes de começar](#).
2. Coloque o ventilador na tampa da base.
3. Recoloque os dois parafusos que prendem o ventilador à tampa da base.
4. Siga as instruções da [etapa 9](#) à [etapa 12](#) em [Como recolocar a tampa superior](#).
5. Recoloque o conjunto da tela (consulte [Como recolocar o conjunto de tela](#)).
6. Recoloque o teclado (consulte [Como recolocar o teclado](#)).
7. Recoloque o conjunto do apoio para as mãos (consulte [Como recolocar o conjunto do apoio para as mãos](#)).
8. Recoloque o(s) módulo(s) de memória (consulte [Como recolocar o\(s\) módulo\(s\) de memória](#)).
9. Recoloque a tampa do módulo (consulte [Como recolocar a tampa do módulo](#)).
10. Recoloque a bateria (consulte [Como trocar a bateria](#)).

 **AVISO:** Antes de ligar o computador, recoloque todos os parafusos e verifique se nenhum parafuso foi esquecido dentro do computador. A negligência no cumprimento desta instrução pode resultar em danos ao computador.

---

[Voltar ao Sumário](#)

[Voltar ao Sumário](#)

## Disco rígido

### Manual de Serviço do Dell™ XPS™ L501X

- [Como remover o disco rígido](#)
- [Como instalar o disco rígido](#)

- ⚠️ ADVERTÊNCIA:** Antes de trabalhar na parte interna do computador, leia as instruções de segurança fornecidas com o computador. Para obter mais informações sobre as práticas de segurança recomendadas, consulte a página inicial sobre conformidade normativa em [www.dell.com/regulatory\\_compliance](http://www.dell.com/regulatory_compliance).
- ⚠️ ADVERTÊNCIA:** Se você remover o disco rígido do computador quando a unidade estiver quente, não toque na caixa metálica do disco.
- ⚠️ AVISO:** Somente um técnico credenciado deve efetuar reparos no computador. Danos decorrentes de serviços não autorizados pela Dell™ não são cobertos pela garantia.
- ⚠️ AVISO:** Para evitar descarga eletrostática, elimine a eletricidade estática do seu corpo usando uma pulseira antiestática ou tocando periodicamente em uma superfície metálica sem pintura (como um conector do computador).
- ⚠️ AVISO:** Para ajudar a evitar danos à placa de sistema, remova a bateria principal (consulte [Como remover a bateria](#)) antes de trabalhar na parte interna do computador.
- ⚠️ AVISO:** Para evitar a perda de dados, desligue o computador (consulte [Como desligar o computador](#)) antes de remover o conjunto do disco rígido. Não remova o disco rígido quando o computador estiver ligado ou no estado de suspensão.
- ⚠️ AVISO:** Os discos rígidos são extremamente frágeis. Tenha cuidado ao manuseá-los.
- 🔍 NOTA:** A Dell não garante a compatibilidade com discos rígidos de terceiros nem presta suporte a esses discos.
- 🔍 NOTA:** Se for instalar um disco rígido de outra marca que não seja Dell, você precisará instalar o sistema operacional, drivers e utilitários no novo disco rígido.

## Como remover o disco rígido

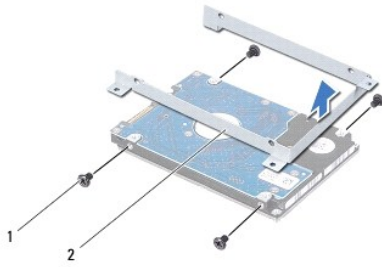
1. Siga as instruções fornecidas em [Antes de começar](#).
2. Remova a bateria (consulte [Como remover a bateria](#)).
3. Remova o conjunto do apoio para as mãos (consulte [Como remover o conjunto do apoio para as mãos](#)).
4. Remova os quatro parafusos que prendem o conjunto do disco rígido à base do computador.
5. Deslize o conjunto do disco rígido para o lado a fim de desconectá-lo do conector da placa de sistema.
6. Levante o conjunto do disco rígido para removê-lo de seu compartimento.



1	conjunto do disco rígido	2	parafusos (4)
---	--------------------------	---	---------------

7. Remova os quatro parafusos que prendem o disco rígido ao respectivo suporte.
8. Levante o suporte para separá-lo do disco rígido.





1	parafusos (4)	2	suporte do disco rígido
---	---------------	---	-------------------------

**AVISO:** Quando o disco rígido não estiver no computador, armazene-o na embalagem protetora antiestática (consulte "Proteção contra descargas eletrostáticas" nas instruções de segurança fornecidas com o computador).

---

## Como instalar o disco rígido

1. Siga as instruções fornecidas em [Antes de começar](#).
2. Remova o novo disco rígido da embalagem.  
Guarde a embalagem original para usar no armazenamento ou transporte do disco rígido.
3. Deslize o disco rígido para dentro do suporte de disco rígido.
4. Recoloque os quatro parafusos que prendem o disco rígido ao suporte.
5. Coloque o conjunto do disco rígido em seu compartimento.
6. Deslize o conjunto do disco rígido para conectá-lo ao conector da placa de sistema.
7. Recoloque os quatro parafusos que prendem o conjunto do disco rígido à base do computador.
8. Recoloque o conjunto do apoio para as mãos (consulte [Como recolocar o conjunto do apoio para as mãos](#)).
9. Recoloque a bateria (consulte [Como trocar a bateria](#)).

**AVISO:** Antes de ligar o computador, recoloque todos os parafusos e verifique se nenhum parafuso foi esquecido dentro do computador. A negligência no cumprimento desta instrução pode resultar em danos ao computador.

---

[Voltar ao Sumário](#)

[Voltar ao Sumário](#)

## Dissipador de calor

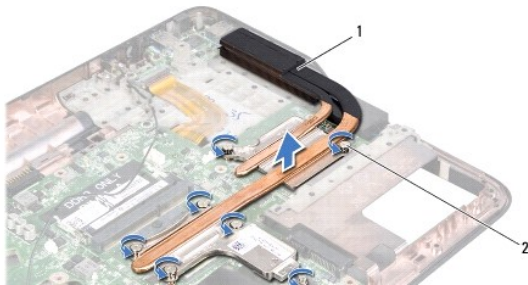
Manual de Serviço do Dell™ XPS™ L501X

- [Como remover o dissipador de calor](#)
- [Como recolocar o dissipador de calor](#)

- ⚠️ ADVERTÊNCIA:** Antes de trabalhar na parte interna do computador, leia as instruções de segurança fornecidas com o computador. Para obter mais informações sobre as práticas de segurança recomendadas, consulte a página inicial sobre conformidade normativa em [www.dell.com/regulatory\\_compliance](http://www.dell.com/regulatory_compliance).
- ⚠️ ADVERTÊNCIA:** Se você remover o dissipador de calor do computador enquanto o dissipador ainda estiver quente, não toque na caixa metálica do dissipador.
- ⚠️ AVISO:** Somente um técnico credenciado deve efetuar reparos no computador. Danos decorrentes de serviços não autorizados pela Dell™ não são cobertos pela garantia.
- ⚠️ AVISO:** Para evitar descarga eletrostática, elimine a eletricidade estática do seu corpo usando uma pulseira antiestática ou tocando periodicamente em uma superfície metálica sem pintura (como um conector do computador).
- ⚠️ AVISO:** Para ajudar a evitar danos à placa de sistema, remova a bateria principal (consulte [Como remover a bateria](#)) antes de trabalhar na parte interna do computador.

### Como remover o dissipador de calor

1. Siga as instruções fornecidas em [Antes de começar](#).
2. Remova a bateria (consulte [Como remover a bateria](#)).
3. Remova a tampa do módulo (consulte [Como remover a tampa do módulo](#)).
4. Remova o(s) módulo(s) de memória (consulte [Como remover o\(s\) módulo\(s\) de memória](#)).
5. Remova o conjunto do apoio para as mãos (consulte [Como remover o conjunto do apoio para as mãos](#)).
6. Remova o teclado (consulte [Como remover o teclado](#)).
7. Remova o conjunto da tela (consulte [Como remover o conjunto da tela](#)).
8. Siga as instruções da [etapa 9](#) à [etapa 14](#) em [Como remover a tampa superior](#).
9. Em ordem sequencial (indicada no dissipador de calor), solte os sete parafusos prisioneiros que prendem o dissipador de calor à placa de sistema.




1	dissipador de calor	2	parafusos prisioneiros (7)
---	---------------------	---	----------------------------

10. Levante e remova cuidadosamente o dissipador de calor da tampa superior.

### Como recolocar o dissipador de calor

- 📌 NOTA:** A graxa térmica original poderá ser reutilizada se o processador e o dissipador de calor originais forem reinstalados juntos. Se o processador ou o dissipador de calor for substituído, use a almofada térmica fornecida no kit para garantir que haja condutividade térmica.

1. Siga as instruções fornecidas em [Antes de começar](#).
2. Limpe a graxa térmica da parte inferior do dissipador de calor e reaplique- a.
3. Alinhe os sete parafusos prisioneiros no dissipador de calor com os orifícios dos parafusos na placa de sistema e aperte-os em ordem sequencial (indicada no dissipador de calor).
4. Siga as instruções da [etapa 9](#) à [etapa 12](#) em [Como recolocar a tampa superior](#).
5. Recoloque o conjunto da tela (consulte [Como recolocar o conjunto de tela](#)).
6. Recoloque o teclado (consulte [Como recolocar o teclado](#)).
7. Recoloque o conjunto do apoio para as mãos (consulte [Como recolocar o conjunto do apoio para as mãos](#)).
8. Recoloque o(s) módulo(s) de memória (consulte [Como recolocar o\(s\) módulo\(s\) de memória](#)).
9. Recoloque a tampa do módulo (consulte [Como recolocar a tampa do módulo](#)).
10. Recoloque a bateria (consulte [Como trocar a bateria](#)).

 **AVISO:** Antes de ligar o computador, recoloque todos os parafusos e verifique se nenhum parafuso foi esquecido dentro do computador. A negligência no cumprimento desta instrução pode resultar em danos ao computador.

---

[Voltar ao Sumário](#)

[Voltar ao Sumário](#)

## Teclado

### Manual de Serviço do Dell™ XPS™ L501X

- [Como remover o teclado](#)
- [Como recolocar o teclado](#)

**⚠️ ADVERTÊNCIA:** Antes de trabalhar na parte interna do computador, leia as instruções de segurança fornecidas com o computador. Para obter mais informações sobre as práticas de segurança recomendadas, consulte a página inicial sobre conformidade normativa em [www.dell.com/regulatory\\_compliance](http://www.dell.com/regulatory_compliance).

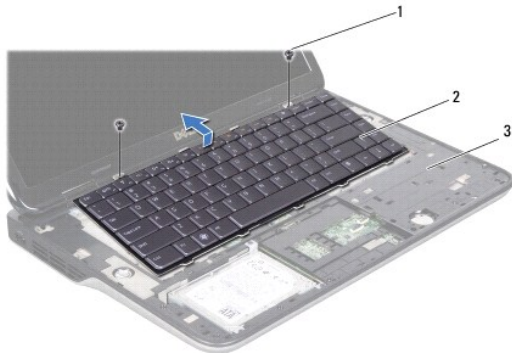
**⚠️ AVISO:** Somente um técnico credenciado deve efetuar reparos no computador. Danos decorrentes de serviços não autorizados pela Dell™ não são cobertos pela garantia.

**⚠️ AVISO:** Para evitar descarga eletrostática, elimine a eletricidade estática do seu corpo usando uma pulseira antiestática ou tocando periodicamente em uma superfície metálica sem pintura (como um conector do computador).

**⚠️ AVISO:** Para ajudar a evitar danos à placa de sistema, remova a bateria principal (consulte [Como remover a bateria](#)) antes de trabalhar na parte interna do computador.

## Como remover o teclado

1. Siga as instruções fornecidas em [Antes de começar](#).
2. Remova a bateria (consulte [Como remover a bateria](#)).
3. Remova o conjunto do apoio para as mãos (consulte [Como remover o conjunto do apoio para as mãos](#)).
4. Remova os dois parafusos que prendem o teclado à tampa superior.



1	parafusos (2)	2	teclado
3	tampa superior		

5. Levante cuidadosamente o teclado e deslize as abas do teclado para fora dos slots na tampa superior.
6. Levante a trava do conector e puxe a aba para desconectar o cabo da luz de fundo do teclado removendo-o do conector na placa de sistema.

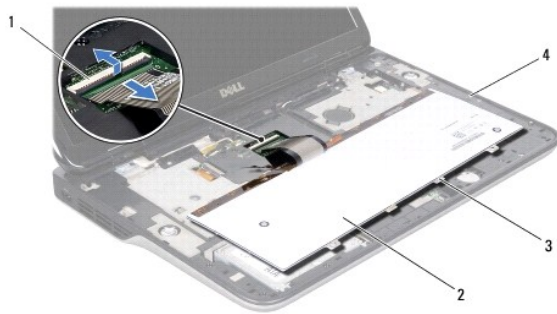


1	conector do cabo da luz de fundo do teclado
---	---

⚠ **AVISO:** Os revestimentos das teclas do teclado são frágeis, facilmente deslocáveis e difíceis de recolocar. Tome cuidado ao remover e manusear o teclado.

⚠ **AVISO:** Seja extremamente cuidadoso ao remover e manusear o teclado. Você pode arranhar o painel da tela se não seguir estas instruções.

7. Vire o teclado de ponta cabeça e coloque-o sobre a tampa superior, conforme mostrado na ilustração a seguir.
8. Levante a trava do conector e desconecte o cabo do teclado do conector da placa de sistema.




1	conector do cabo do teclado	2	teclado
3	abas do teclado (4)	4	tampa superior

9. Levante o teclado removendo-o da tampa superior.

## Como recolocar o teclado

1. Siga as instruções fornecidas em [Antes de começar](#).
2. Deslize o cabo do teclado no conector da placa de sistema e pressione a trava do conector para baixo para prender o cabo.
3. Deslize o cabo da luz de fundo do teclado no conector da placa de sistema e pressione a trava do conector para baixo para prender o cabo.
4. Deslize as abas do teclado para dentro dos slots da tampa superior e abaixe o teclado na devida posição.
5. Recoloque os dois parafusos que prendem o teclado à tampa superior.
6. Recoloque o conjunto do apoio para as mãos (consulte [Como recolocar o conjunto do apoio para as mãos](#)).

7. Recoloque a bateria (consulte [Como trocar a bateria](#)).

 **AVISO:** Antes de ligar o computador, recoloque todos os parafusos e verifique se nenhum parafuso foi esquecido dentro do computador. A negligência no cumprimento desta instrução pode resultar em danos ao computador.

---

[Voltar ao Sumário](#)

[Voltar ao Sumário](#)

## Módulo(s) de memória

Manual de Serviço do Dell™ XPS™ L501X

- [Como remover o\(s\) módulo\(s\) de memória](#)
- [Como recolocar o\(s\) módulo\(s\) de memória](#)

**⚠️ ADVERTÊNCIA:** Antes de trabalhar na parte interna do computador, leia as instruções de segurança fornecidas com o computador. Para obter mais informações sobre as práticas de segurança recomendadas, consulte a página inicial sobre conformidade normativa em [www.dell.com/regulatory\\_compliance](http://www.dell.com/regulatory_compliance).

**⚠️ AVISO:** Somente um técnico credenciado deve efetuar reparos no computador. Danos decorrentes de serviços não autorizados pela Dell™ não são cobertos pela garantia.

**⚠️ AVISO:** Para evitar descarga eletrostática, elimine a eletricidade estática do seu corpo usando uma pulseira antiestática ou tocando periodicamente em uma superfície metálica sem pintura (como um conector do computador).

**⚠️ AVISO:** Para ajudar a evitar danos à placa de sistema, remova a bateria principal (consulte [Como remover a bateria](#)) antes de trabalhar na parte interna do computador.

Você pode aumentar a memória do computador instalando módulos de memória na placa de sistema. Consulte "Especificações" no *Guia de Configuração* fornecido com o computador ou em [support.dell.com/manuals](http://support.dell.com/manuals) para obter informações sobre o tipo de memória a que o computador oferece suporte.

**📌 NOTA:** Os módulos de memória adquiridos da Dell são cobertos pela garantia do computador.

O computador possui dois conectores SODIMM acessíveis pelo usuário.

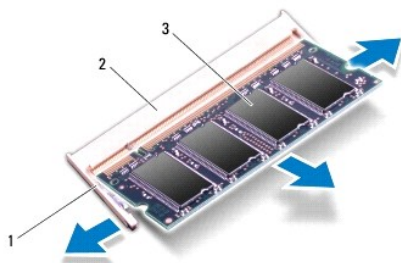
---

## Como remover o(s) módulo(s) de memória

1. Siga as instruções fornecidas em [Antes de começar](#).
2. Remova a bateria (consulte [Como remover a bateria](#)).
3. Remova a tampa do módulo (consulte [Como remover a tampa do módulo](#)).

**⚠️ AVISO:** Para evitar danos ao conector do módulo de memória, não use nenhuma ferramenta para afastar os cliques de fixação do módulo.

4. Use as pontas dos dedos para afastar cuidadosamente os cliques de fixação em cada extremidade do conector do módulo de memória até que o módulo se solte.



1	clipes de fixação	2	conector do módulo de memória
3	módulo de memória		

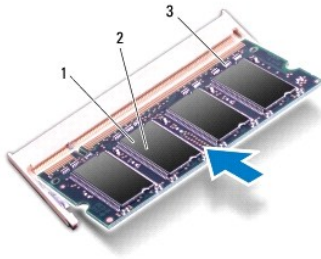
5. Remova o módulo de memória do conector do módulo.
-

## Como recolocar o(s) módulo(s) de memória

△ **AVISO:** Se for necessário instalar módulos de memória em dois conectores, instale um módulo de memória no conector inferior antes de instalar um módulo no conector superior.

1. Siga as instruções fornecidas em [Antes de começar](#).
2. Alinhe o entalhe do módulo de memória com a aba do conector do módulo de memória.
3. Deslize o módulo de memória com firmeza no conector em um ângulo de 45 graus e pressione-o para baixo até ouvir um clique de encaixe. Se não ouvir o clique, remova o módulo e reinstale-o.

🔧 **NOTA:** Se o módulo de memória não for instalado corretamente, o computador pode não ser inicializado.



1	aba	2	entalhe
3	conector do módulo de memória		

4. Recoloque a tampa do módulo (consulte [Como recolocar a tampa do módulo](#)).
5. Recoloque a bateria (consulte [Como trocar a bateria](#)).
6. Conecte o adaptador CA ao computador e a uma tomada elétrica.
7. Ligue o computador.

Durante a inicialização, o computador detecta a memória adicional e atualiza automaticamente as informações de configuração do sistema.

Para confirmar a quantidade de memória instalada no computador:

Clique em **Iniciar** → **Painel de Controle** → **Sistema e Segurança** → **Sistema**.

△ **AVISO:** Antes de ligar o computador, recoloque todos os parafusos e verifique se nenhum parafuso foi esquecido dentro do computador. A negligência no cumprimento desta instrução pode resultar em danos ao computador.

[Voltar ao Sumário](#)



[Voltar ao Sumário](#)

## Mini-Card(s) sem fio

Manual de Serviço do Dell™ XPS™ L501X

- [Como remover a\(s\) Mini-Card\(s\)](#)
- [Como recolocar a\(s\) Mini-Card\(s\)](#)

**⚠️ ADVERTÊNCIA:** Antes de trabalhar na parte interna do computador, leia as instruções de segurança fornecidas com o computador. Para obter mais informações sobre as práticas de segurança recomendadas, consulte a página inicial sobre conformidade normativa em [www.dell.com/regulatory\\_compliance](http://www.dell.com/regulatory_compliance).

**⚠️ AVISO:** Somente um técnico credenciado deve efetuar reparos no computador. Danos decorrentes de serviços não autorizados pela Dell™ não são cobertos pela garantia.

**⚠️ AVISO:** Para evitar descarga eletrostática, elimine a eletricidade estática do seu corpo usando uma pulseira antiestática ou tocando periodicamente em uma superfície metálica sem pintura (como um conector do computador).

**⚠️ AVISO:** Para ajudar a evitar danos à placa de sistema, remova a bateria principal (consulte [Como remover a bateria](#)) antes de trabalhar na parte interna do computador.

**🔧 NOTA:** A Dell não garante a compatibilidade nem dá suporte a Mini-Cards de terceiros.

Se você comprou uma Mini-Card sem fio juntamente com o computador, ela já virá instalada.

Seu computador tem um slot de Mini-Card de tamanho normal e um de Mini-Card pequeno:

- 1 Um slot de Mini-Card de tamanho normal — oferece suporte a módulo de rede remota sem fio (WWAN) ou módulo sintonizador de TV.
- 1 Um slot de Mini-Card pequeno — oferece suporte a rede local sem fio (WLAN) ou rede WiMax.

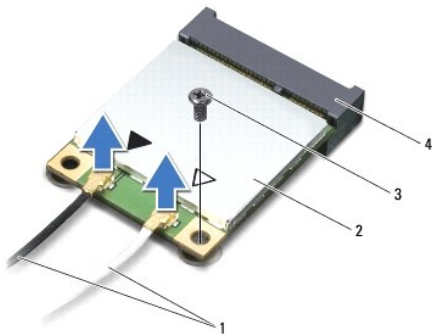
**🔧 NOTA:** Dependendo da configuração do computador quando ele foi adquirido, o slot pode ter ou não a Mini-Card instalada.

---

## Como remover a(s) Mini-Card(s)

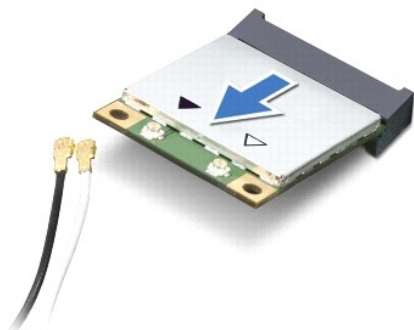
1. Siga as instruções fornecidas em [Antes de começar](#).
2. Remova a bateria (consulte [Como remover a bateria](#)).
3. Remova a tampa do módulo (consulte [Como remover a tampa do módulo](#)).
4. Desconecte os cabos de antena da(s) Mini-Card(s).
5. Remova o parafuso que prende a Mini-Card à placa de sistema.

**🔧 NOTA:** Seu computador oferece suporte a apenas uma Mini-Card WWAN ou a um módulo de sintonizador de TV no slot de Mini-Card de tamanho normal de cada vez.



1	cabos da antena (2)	2	Mini-Card
3	parafuso	4	conector da placa de sistema

6. Levante a(s) Mini-Card(s) para retirá-la(s) do conector da placa de sistema.



**AVISO:** Quando a Mini-Card não estiver no computador, guarde-a na embalagem protetora antiestática. Para obter mais informações, consulte "Como proteger-se contra descargas eletrostáticas" nas informações de segurança fornecidas com o computador.

## Como recolocar a(s) Mini-Card(s)

1. Siga as instruções fornecidas em [Antes de começar](#).
2. Remova a nova Mini-Card da embalagem.

**AVISO:** Exerça pressão uniforme para deslizar a placa no lugar. Se forçar demais, você pode danificar o conector.

**AVISO:** Os conectores têm formatos especiais para garantir a inserção correta. Se você sentir alguma resistência, verifique os conectores na placa e na placa de sistema e realinhe a placa.

**AVISO:** Para evitar danos à Mini-Card, nunca coloque cabos sob a placa.


3. Insira o conector da Mini-Card em um ângulo de 45 graus no conector na placa de sistema.
4. Pressione a outra extremidade da Mini-Card no slot da placa de sistema e recoloque o parafuso que prende a Mini-Card à placa de sistema.
5. Conecte os cabos apropriados da antena à Mini-Card que você está instalando. A tabela a seguir fornece o esquema de cores dos cabos de antena para as Mini-Cards a que o computador oferece suporte.

Conectores na Mini-Card	Esquema de cores de cabos de antena
<b>WLAN (2 cabos de antena)</b>	
WLAN principal (triângulo branco)	branco com listra cinza
WLAN auxiliar (triângulo preto)	preto com listra cinza
<b>WWAN (2 cabos de antena)</b>	
WWAN principal (triângulo branco)	branco
WWAN auxiliar (triângulo preto)	preto
<b>Módulo sintonizador de TV (1 cabo de antena)</b>	preto

6. Recoloque a tampa do módulo (consulte [Como recolocar a tampa do módulo](#)).
7. Recoloque a bateria (consulte [Como trocar a bateria](#)).

**AVISO:** Antes de ligar o computador, recoloque todos os parafusos e verifique se nenhum parafuso foi esquecido dentro do computador. A negligência no cumprimento desta instrução pode resultar em danos ao computador.

8. Instale os drivers e utilitários para o seu computador, conforme a necessidade.

 **NOTA:** se você estiver instalando uma placa de comunicação de outro fornecedor que não a Dell, será preciso instalar os drivers e utilitários adequados.

---

[Voltar ao Sumário](#)

[Voltar ao Sumário](#)

## Tampa do módulo

Manual de Serviço do Dell™ XPS™ L501X

- [Como remover a tampa do módulo](#)
- [Como recolocar a tampa do módulo](#)

- ⚠️ ADVERTÊNCIA:** Antes de trabalhar na parte interna do computador, leia as instruções de segurança fornecidas com o computador. Para obter mais informações sobre as práticas de segurança recomendadas, consulte a página inicial sobre conformidade normativa em [www.dell.com/regulatory\\_compliance](http://www.dell.com/regulatory_compliance).
- ⚠️ AVISO:** Somente um técnico credenciado deve efetuar reparos no computador. Danos decorrentes de serviços não autorizados pela Dell™ não são cobertos pela garantia.
- ⚠️ AVISO:** Para evitar descarga eletrostática, elimine a eletricidade estática do seu corpo usando uma pulseira antiestática ou tocando periodicamente em uma superfície metálica sem pintura (como um conector do computador).
- ⚠️ AVISO:** Para evitar danos ao computador, use apenas a bateria projetada para este computador Dell. Não use baterias projetadas para outros computadores Dell.
- 

### Como remover a tampa do módulo

1. Siga as instruções fornecidas em [Antes de começar](#).
2. Remova a bateria (consulte [Como remover a bateria](#)).
3. Solte os três parafusos prisioneiros que prendem a tampa do módulo à tampa da base.
4. Com as pontas dos dedos, libere as abas na tampa do módulo dos slots na tampa da base.
5. Levante a tampa do módulo removendo-a da tampa da base.



1	parafusos (3)	2	tampa do módulo
3	abas (4)	4	tampa da base

---

### Como recolocar a tampa do módulo

- ⚠️ AVISO:** Para evitar danos ao computador, use apenas a bateria projetada para este computador Dell.
1. Siga as instruções fornecidas em [Antes de começar](#).
  2. Alinhe as abas da tampa do módulo com os slots na tampa da base e encaixe a tampa do módulo no lugar.
  3. Aperte os três parafusos prisioneiros que prendem a tampa do módulo à tampa da base.
  4. Recoloque a bateria (consulte [Como trocar a bateria](#)).

---

[Voltar ao Sumário](#)

[Voltar ao Sumário](#)

## Unidade óptica

Manual de Serviço do Dell™ XPS™ L501X

- [Como remover a unidade óptica](#)
- [Como recolocar a unidade óptica](#)

**⚠️ ADVERTÊNCIA:** Antes de trabalhar na parte interna do computador, leia as instruções de segurança fornecidas com o computador. Para obter mais informações sobre as práticas de segurança recomendadas, consulte a página inicial sobre conformidade normativa em [www.dell.com/regulatory\\_compliance](http://www.dell.com/regulatory_compliance).

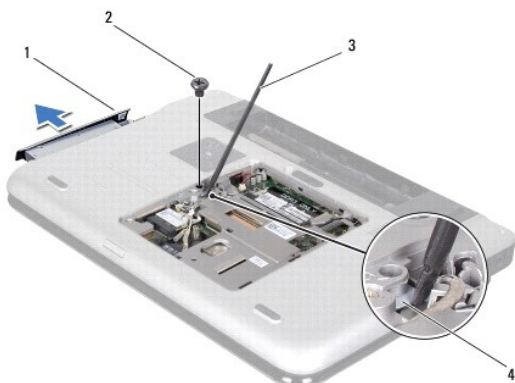
**⚠️ AVISO:** Somente um técnico credenciado deve efetuar reparos no computador. Danos decorrentes de serviços não autorizados pela Dell™ não são cobertos pela garantia.

**⚠️ AVISO:** Para evitar descarga eletrostática, elimine a eletricidade estática do seu corpo usando uma pulseira antiestática ou tocando periodicamente em uma superfície metálica sem pintura (como um conector do computador).

**⚠️ AVISO:** Para ajudar a evitar danos à placa de sistema, remova a bateria principal (consulte [Como remover a bateria](#)) antes de trabalhar na parte interna do computador.

### Como remover a unidade óptica

1. Siga as instruções fornecidas em [Antes de começar](#).
2. Remova a bateria (consulte [Como remover a bateria](#)).
3. Remova a tampa do módulo (consulte [Como remover a tampa do módulo](#)).
4. Remova o(s) módulo(s) de memória (consulte [Como remover o\(s\) módulo\(s\) de memória](#)).
5. Remova o parafuso que prende a unidade óptica à tampa da base.
6. Usando um estilete plástico, empurre o suporte da unidade óptica para deslizá-la para fora.
7. Deslize a unidade óptica para fora de seu compartimento.




1	unidade óptica	2	parafuso
3	estilete plástico	4	suporte da unidade óptica

### Como recolocar a unidade óptica

1. Siga as instruções fornecidas em [Antes de começar](#).
2. Remova a nova unidade óptica da embalagem.

3. Deslize a unidade óptica para dentro de seu compartimento até encaixá-la totalmente.
4. Recoloque o parafuso que prende a unidade óptica à tampa da base.
5. Recoloque o(s) módulo(s) de memória (consulte [Como recolocar o\(s\) módulo\(s\) de memória](#)).
6. Recoloque a tampa do módulo (consulte [Como recolocar a tampa do módulo](#)).
7. Recoloque a bateria (consulte [Como trocar a bateria](#)).

 **AVISO:** Antes de ligar o computador, recoloque todos os parafusos e verifique se nenhum parafuso foi esquecido dentro do computador. A negligência no cumprimento desta instrução pode resultar em danos ao computador.

---

[Voltar ao Sumário](#)

[Voltar ao Sumário](#)

## Conjunto do apoio para as mãos

Manual de Serviço do Dell™ XPS™ L501X

- [Como remover o conjunto do apoio para as mãos](#)
- [Como recolocar o conjunto do apoio para as mãos](#)

**⚠️ ADVERTÊNCIA:** Antes de trabalhar na parte interna do computador, leia as instruções de segurança fornecidas com o computador. Para obter mais informações sobre as práticas de segurança recomendadas, consulte a página inicial sobre conformidade normativa em [www.dell.com/regulatory\\_compliance](http://www.dell.com/regulatory_compliance).

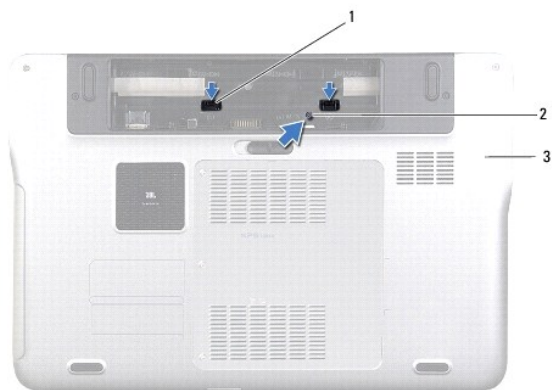
**⚠️ AVISO:** Somente um técnico credenciado deve efetuar reparos no computador. Danos decorrentes de serviços não autorizados pela Dell™ não são cobertos pela garantia.

**⚠️ AVISO:** Para evitar descarga eletrostática, elimine a eletricidade estática do seu corpo usando uma pulseira antiestática ou tocando periodicamente em uma superfície metálica sem pintura (como um conector do computador).

**⚠️ AVISO:** Para ajudar a evitar danos à placa de sistema, remova a bateria principal (consulte [Como remover a bateria](#)) antes de trabalhar na parte interna do computador.

### Como remover o conjunto do apoio para as mãos

1. Siga as instruções fornecidas em [Antes de começar](#).
2. Remova a bateria (consulte [Como remover a bateria](#)).
3. Remova o parafuso que prende o conjunto do apoio para as mãos à tampa da base.
4. Libere e empurre as abas do conjunto do apoio para as mãos para fora da tampa da base.



1	abas do conjunto do apoio para as mãos (2)	2	parafuso
3	tampa da base		

5. Vire o computador e abra a tela o máximo possível.
6. Começando de cima, solte o conjunto de apoio para as mãos com cuidado da tampa superior.





1	tampa superior	2	conjunto do apoio para as mãos
---	----------------	---	--------------------------------

**AVISO:** Para evitar danos ao conjunto de apoio para as mãos, separe-o cuidadosamente da tampa superior.

- Sem puxar o conjunto do apoio para as mãos com força, afaste-o da tela como mostrado na ilustração abaixo.
- Levante a trava do conector e puxe a aba para desconectar o cabo do touch pad e o cabo do botão liga/desliga dos conectores na placa de sistema.
- Levante o conjunto do apoio para as mãos removendo-o da tampa superior.



1	conector do cabo do botão liga/desliga	2	conector do cabo do touch pad
3	conjunto do apoio para as mãos		

## Como recolocar o conjunto do apoio para as mãos

- Siga as instruções fornecidas em [Antes de começar](#).
- Deslize o cabo do touch pad e o cabo do botão liga/desliga para dentro dos conectores na placa de sistema e pressione as travas dos conectores para baixo para prender os cabos.
- Alinhe as abas no conjunto no apoio para as mãos com os encaixes na tampa superior e encaixe-o cuidadosamente no lugar.
- Feche a tela e vire o computador de cabeça para baixo.
- Remova o parafuso que prende o conjunto do apoio para as mãos à tampa da base.
- Recoloque a bateria (consulte [Como trocar a bateria](#)).

**AVISO:** Antes de ligar o computador, recoloque todos os parafusos e verifique se nenhum parafuso foi esquecido dentro do computador. A negligência no cumprimento desta instrução pode resultar em danos ao computador.

---

[Voltar ao Sumário](#)

[Voltar ao Sumário](#)

## Módulo do processador

Manual de Serviço do Dell™ XPS™ L501X

- [Como remover o módulo do processador](#)
- [Como recolocar o módulo do processador](#)

**⚠️ ADVERTÊNCIA:** Antes de trabalhar na parte interna do computador, leia as instruções de segurança fornecidas com o computador. Para obter mais informações sobre as práticas de segurança recomendadas, consulte a página inicial sobre conformidade normativa em [www.dell.com/regulatory\\_compliance](http://www.dell.com/regulatory_compliance).

**⚠️ AVISO:** Somente um técnico credenciado deve efetuar reparos no computador. Danos decorrentes de serviços não autorizados pela Dell™ não são cobertos pela garantia.

**⚠️ AVISO:** Para evitar descarga eletrostática, elimine a eletricidade estática do seu corpo usando uma pulseira antiestática ou tocando periodicamente em uma superfície metálica sem pintura (como um conector do computador).

**⚠️ AVISO:** Para ajudar a evitar danos à placa de sistema, remova a bateria principal (consulte [Como remover a bateria](#)) antes de trabalhar na parte interna do computador.

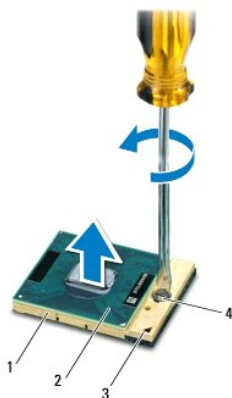
### Como remover o módulo do processador

1. Siga as instruções fornecidas em [Antes de começar](#).
2. Remova a bateria (consulte [Como remover a bateria](#)).
3. Remova a tampa do módulo (consulte [Como remover a tampa do módulo](#)).
4. Remova o(s) módulo(s) de memória (consulte [Como remover o\(s\) módulo\(s\) de memória](#)).
5. Remova o conjunto do apoio para as mãos (consulte [Como remover o conjunto do apoio para as mãos](#)).
6. Remova o teclado (consulte [Como remover o teclado](#)).
7. Remova o conjunto da tela (consulte [Como remover o conjunto da tela](#)).
8. Siga as instruções da [etapa 9](#) à [etapa 14](#) em [Como remover a tampa superior](#).
9. Remova o dissipador de calor (consulte [Como remover o dissipador de calor](#)).

**⚠️ AVISO:** Para evitar contato intermitente entre o parafuso do came do soquete ZIF e o processador ao remover ou substituir o processador, **pressione para aplicar uma leve pressão ao centro do processador enquanto gira o parafuso do came.**

**⚠️ AVISO:** Para evitar danos ao processador, segure a chave de fenda perpendicularmente ao processador ao girar o parafuso do came.

10. Para soltar o soquete ZIF, use uma chave de fenda pequena e gire o parafuso do came do soquete ZIF no sentido anti-horário até a parada do came.



1	soquete ZIF	2	módulo do processador
3	canto do pino 1	4	parafuso do came do soquete ZIF

△ **AVISO:** Para garantir o máximo resfriamento do módulo do processador, não toque nas áreas de transferência de calor no conjunto de resfriamento térmico do processador. A oleosidade da sua pele pode reduzir a capacidade de transferência de calor das almofadas térmicas.

△ **AVISO:** Ao remover o módulo do processador, puxe-o perpendicularmente para cima. Tenha cuidado para não curvar os pinos no módulo do processador.

11. Levante o módulo do processador removendo-o do soquete ZIF.

---

## Como recolocar o módulo do processador

🔍 **NOTA:** Se um novo módulo do processador for instalado, você receberá um novo conjunto de dissipação de calor, que inclui uma plaqueta térmica já afixada ou você receberá uma nova plaqueta térmica acompanhada da documentação que ilustra a instalação correta.

1. Siga as instruções fornecidas em [Antes de começar](#).
2. Alinhe o canto do pino 1 do módulo do processador com o canto do pino 1 do soquete ZIF.

🔍 **NOTA:** O canto do pino 1 do módulo do processador tem um triângulo que se alinha ao triângulo no canto do pino 1 do soquete ZIF.

3. Apoie levemente o módulo do processador sobre o soquete e verifique se ele está posicionado corretamente.

△ **AVISO:** Para evitar danos ao módulo do processador, segure a chave de fenda perpendicularmente ao processador ao girar o parafuso do came.

4. Aperte o soquete ZIF girando o parafuso do came no sentido horário para fixar o módulo do processador na placa de sistema.
5. Recoloque o dissipador de calor (consulte [Como recolocar o dissipador de calor](#)).
6. Siga as instruções da [etapa 9](#) à [etapa 12](#) em [Como recolocar a tampa superior](#).
7. Recoloque o conjunto da tela (consulte [Como recolocar o conjunto de tela](#)).
8. Recoloque o teclado (consulte [Como recolocar o teclado](#)).
9. Recoloque o conjunto do apoio para as mãos (consulte [Como recolocar o conjunto do apoio para as mãos](#)).
10. Recoloque o(s) módulo(s) de memória (consulte [Como recolocar o\(s\) módulo\(s\) de memória](#)).
11. Recoloque a tampa do módulo (consulte [Como recolocar a tampa do módulo](#)).
12. Recoloque a bateria (consulte [Como trocar a bateria](#)).

△ **AVISO:** Antes de ligar o computador, recoloque todos os parafusos e verifique se nenhum parafuso foi esquecido dentro do computador. A negligência no cumprimento desta instrução pode resultar em danos ao computador.

---

[Voltar ao Sumário](#)

[Voltar ao Sumário](#)

## Placa do botão liga/desliga

Manual de Serviço do Dell™ XPS™ L501X

- [Como remover a placa do botão liga/desliga](#)
- [Como recolocar a placa do botão liga/desliga](#)

**⚠️ ADVERTÊNCIA:** Antes de trabalhar na parte interna do computador, leia as instruções de segurança fornecidas com o computador. Para obter mais informações sobre as práticas de segurança recomendadas, consulte a página inicial sobre conformidade normativa em [www.dell.com/regulatory\\_compliance](http://www.dell.com/regulatory_compliance).

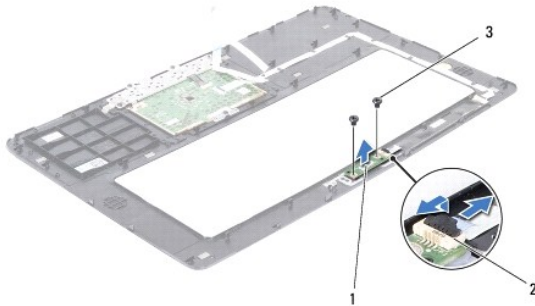
**⚠️ AVISO:** Somente um técnico credenciado deve efetuar reparos no computador. Danos decorrentes de serviços não autorizados pela Dell™ não são cobertos pela garantia.

**⚠️ AVISO:** Para evitar descarga eletrostática, elimine a eletricidade estática do seu corpo usando uma pulseira antiestática ou tocando periodicamente em uma superfície metálica sem pintura (como um conector do computador).

**⚠️ AVISO:** Para ajudar a evitar danos à placa de sistema, remova a bateria principal (consulte [Como remover a bateria](#)) antes de trabalhar na parte interna do computador.

### Como remover a placa do botão liga/desliga

1. Siga as instruções fornecidas em [Antes de começar](#).
2. Remova a bateria (consulte [Como remover a bateria](#)).
3. Remova o conjunto do apoio para as mãos (consulte [Como remover o conjunto do apoio para as mãos](#)).
4. Vire o conjunto do apoio para as mãos de cabeça para baixo.
5. Levante a trava do conector e puxe a aba para desconectar o cabo do botão liga/desliga do conector na placa do botão liga/desliga.
6. Remova os dois parafusos que prendem a placa do botão liga/desliga ao conjunto do apoio para as mãos.
7. Levante a placa do botão liga/desliga removendo-a do conjunto do apoio para as mãos.




1	placa do botão liga/desliga	2	conector do cabo do botão liga/desliga
3	parafusos (2)		

### Como recolocar a placa do botão liga/desliga

1. Siga as instruções fornecidas em [Antes de começar](#).
2. Coloque a placa do botão liga/desliga no conjunto do apoio para as mãos e recoloque os dois parafusos que prendem a placa do botão liga/desliga ao conjunto do apoio para as mãos.
3. Deslize o cabo do botão liga/desliga para dentro do conector na placa do botão liga/desliga e pressione a trava do conector para baixo para prender o cabo do botão liga/desliga.

4. Recoloque o conjunto do apoio para as mãos (consulte [Como recolocar o conjunto do apoio para as mãos](#)).
5. Recoloque a bateria (consulte [Como trocar a bateria](#)).

 **AVISO:** Antes de ligar o computador, recoloque todos os parafusos e verifique se nenhum parafuso foi esquecido dentro do computador. A negligência no cumprimento desta instrução pode resultar em danos ao computador.

---

[Voltar ao Sumário](#)

[Voltar ao Sumário](#)

## Alto-falantes

### Manual de Serviço do Dell™ XPS™ L501X

- [Como remover os alto-falantes](#)
- [Como recolocar os alto-falantes](#)

**⚠️ ADVERTÊNCIA:** Antes de trabalhar na parte interna do computador, leia as instruções de segurança fornecidas com o computador. Para obter mais informações sobre as práticas de segurança recomendadas, consulte a página inicial sobre conformidade normativa em [www.dell.com/regulatory\\_compliance](http://www.dell.com/regulatory_compliance).

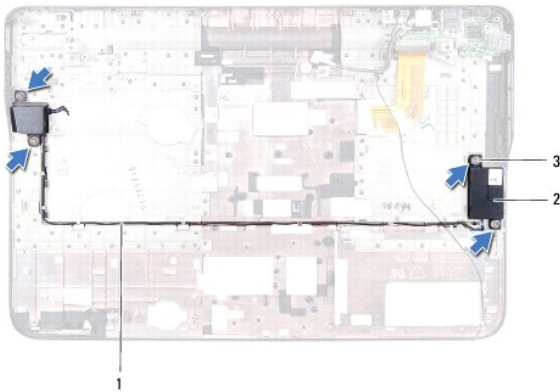
**⚠️ AVISO:** Somente um técnico credenciado deve efetuar reparos no computador. Danos decorrentes de serviços não autorizados pela Dell™ não são cobertos pela garantia.

**⚠️ AVISO:** Para evitar descarga eletrostática, elimine a eletricidade estática do seu corpo usando uma pulseira antiestática ou tocando periodicamente em uma superfície metálica sem pintura (como um conector do computador).

**⚠️ AVISO:** Para ajudar a evitar danos à placa de sistema, remova a bateria principal (consulte [Como remover a bateria](#)) antes de trabalhar na parte interna do computador.

## Como remover os alto-falantes

1. Siga as instruções fornecidas em [Antes de começar](#).
2. Remova a placa de sistema (consulte [Como remover a placa de sistema](#)).
3. Tome nota do encaminhamento do cabo dos alto-falantes e remova o cabo das guias de roteamento.
4. Remova os quatro parafusos (dois em cada alto-falante) que prendem os alto-falantes à tampa superior.




1	roteamento do cabo do alto-falante	2	alto-falantes (2)
3	parafusos (4)		

5. Levante os alto-falantes juntamente com o cabo e remova-os da tampa superior.

## Como recolocar os alto-falantes

1. Siga as instruções fornecidas em [Antes de começar](#).
2. Passe o cabo dos alto-falantes pelas guias de encaminhamento.
3. Alinhe os orifícios dos parafusos nos alto-falantes com os da tampa superior.
4. Recoloque os quatro parafusos (dois em cada alto-falante) que prendem os alto-falantes à tampa superior.

5. Recoloque a placa de sistema (consulte [Como recolocar a placa de sistema](#)).

 **AVISO:** Antes de ligar o computador, recoloque todos os parafusos e verifique se nenhum parafuso foi esquecido dentro do computador. A negligência no cumprimento desta instrução pode resultar em danos ao computador.

---

[Voltar ao Sumário](#)



[Voltar ao Sumário](#)

## Placa de sistema

Manual de Serviço do Dell™ XPS™ L501X

- [Como remover a placa de sistema](#)
- [Como recolocar a placa de sistema](#)
- [Como inserir a etiqueta de serviço no BIOS](#)

**⚠️ ADVERTÊNCIA:** Antes de trabalhar na parte interna do computador, leia as instruções de segurança fornecidas com o computador. Para obter mais informações sobre as práticas de segurança recomendadas, consulte a página inicial sobre conformidade normativa em [www.dell.com/regulatory\\_compliance](http://www.dell.com/regulatory_compliance).

**⚠️ AVISO:** Somente um técnico credenciado deve efetuar reparos no computador. Danos decorrentes de serviços não autorizados pela Dell™ não são cobertos pela garantia.

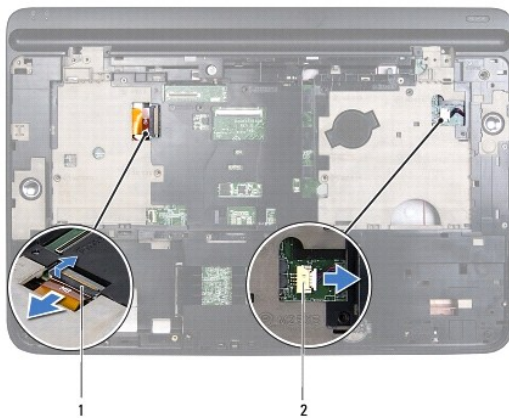
**⚠️ AVISO:** Para evitar descarga eletrostática, elimine a eletricidade estática do seu corpo usando uma pulseira antiestática ou tocando periodicamente em uma superfície metálica sem pintura (como um conector do computador).

**⚠️ AVISO:** Para ajudar a evitar danos à placa de sistema, remova a bateria principal (consulte [Como remover a bateria](#)) antes de trabalhar na parte interna do computador.

**⚠️ AVISO:** Segure os componentes e as placas pelas bordas e evite tocar nos pinos e contatos.

### Como remover a placa de sistema

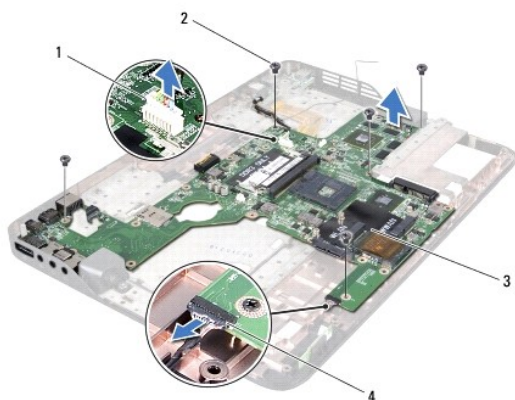
1. Siga as instruções fornecidas em [Antes de começar](#).
2. Remova a bateria (consulte [Como remover a bateria](#)).
3. Remova a tampa do módulo (consulte [Como remover a tampa do módulo](#)).
4. Remova o(s) módulo(s) de memória (consulte [Como remover o\(s\) módulo\(s\) de memória](#)).
5. Remova o conjunto do apoio para as mãos (consulte [Como remover o conjunto do apoio para as mãos](#)).
6. Remova o teclado (consulte [Como remover o teclado](#)).
7. Remova o conjunto da tela (consulte [Como remover o conjunto da tela](#)).
8. Siga as instruções da [etapa 9](#) à [etapa 14](#) em [Como remover a tampa superior](#).
9. Desconecte o cabo da placa USB e o cabo do alto-falante dos conectores na placa de sistema.



1 conector do cabo da placa USB	2 conector do cabo do alto-falante
---------------------------------	------------------------------------

10. Vire a tampa superior.

11. Remova o dissipador de calor (consulte [Como remover o dissipador de calor](#)).
12. Remova o módulo do processador (consulte [Como remover o módulo do processador](#)).
13. Desconecte o cabo do Bluetooth e o cabo do adaptador CA do conector na placa de sistema.
14. Remova os cinco parafusos que prendem a placa de sistema à tampa superior.




1	conector do adaptador CA	2	parafusos (5)
3	placa de sistema	4	conector do cabo da placa Bluetooth


15. Solte cuidadosamente os conectores da placa de sistema dos slots na tampa superior e levante a placa de sistema removendo-a da placa superior.

## Como recolocar a placa de sistema

1. Siga as instruções fornecidas em [Antes de começar](#).
2. Alinhe os conectores na placa de sistema com os slots na placa superior e coloque a placa de sistema na tampa superior.
3. Recoloque os cinco parafusos que prendem a placa de sistema à tampa superior.
4. Conecte o cabo do Bluetooth e o cabo do adaptador CA aos conectores na placa de sistema.
5. Recoloque o módulo do processador (consulte [Como recolocar o módulo do processador](#)).
6. Recoloque o dissipador de calor (consulte [Como recolocar o dissipador de calor](#)).
7. Vire a tampa superior e conecte o cabo da placa USB e o cabo do alto-falante no conector da placa de sistema.
8. Siga as instruções da [etapa 9](#) à [etapa 12](#) em [Como recolocar a tampa superior](#).
9. Recoloque o conjunto da tela (consulte [Como recolocar o conjunto de tela](#)).
10. Recoloque o teclado (consulte [Como recolocar o teclado](#)).
11. Recoloque o conjunto do apoio para as mãos (consulte [Como recolocar o conjunto do apoio para as mãos](#)).
12. Recoloque o(s) módulo(s) de memória (consulte [Como recolocar o\(s\) módulo\(s\) de memória](#)).
13. Recoloque a tampa do módulo (consulte [Como recolocar a tampa do módulo](#)).
14. Recoloque a bateria (consulte [Como trocar a bateria](#)).

 **AVISO:** Antes de ligar o computador, recoloque todos os parafusos e verifique se nenhum parafuso foi esquecido dentro do computador. A negligência no cumprimento desta instrução pode resultar em danos ao computador.

15. Ligue o computador.

 **NOTA:** Após ter recolocado a placa de sistema, digite o número da etiqueta de serviço do computador no BIOS da placa de sistema de reposição.

16. Digite o número da etiqueta de serviço (consulte [Como inserir a etiqueta de serviço no BIOS](#)).

---

## Como inserir a etiqueta de serviço no BIOS

1. Verifique se o adaptador CA está conectado e se a bateria principal está instalada corretamente.
  2. Ligue o computador.
  3. Pressione <F2> durante o POST para entrar no programa de configuração do sistema.
  4. Navegue até a guia de segurança e digite o número da etiqueta de serviço no campo **Set Service Tag** (Definir etiqueta de serviço).
- 

[Voltar ao Sumário](#)

[Voltar ao Sumário](#)

## Manual de Serviço do Dell™ XPS™ L501X



**NOTA:** Uma NOTA fornece informações importantes que o ajudam a utilizar melhor o computador.



**AVISO:** Um AVISO indica o potencial de danos ao hardware ou de perda de dados se as instruções não forem seguidas.



**ADVERTÊNCIA:** Uma ADVERTÊNCIA indica o potencial de danos à propriedade, lesões corporais ou morte.

---

As informações neste documento estão sujeitas a alteração sem aviso prévio  
© 2010 Dell Inc. Todos os direitos reservados.

Marcas comerciais usadas neste texto: Dell™, o logotipo DELL e XPS™ são marcas comerciais da Dell Inc.; Microsoft®, Windows® e o logotipo do botão Iniciar do Windows são marcas comerciais ou marcas registradas da Microsoft Corporation nos Estados Unidos e/ou em outros países; Bluetooth® é uma marca registrada de propriedade da Bluetooth SIG, Inc., sendo usada pela Dell Inc. sob licença.

É proibida a reprodução deste material sem a permissão por escrito da Dell Inc.

Outubro de 2010 Rev. A00

---

[Voltar ao Sumário](#)

[Voltar ao Sumário](#)

## Tampa superior

Manual de Serviço do Dell™ XPS™ L501X

- [Como remover a tampa superior](#)
- [Como recolocar a tampa superior](#)

**⚠️ ADVERTÊNCIA:** Antes de trabalhar na parte interna do computador, leia as instruções de segurança fornecidas com o computador. Para obter mais informações sobre as práticas de segurança recomendadas, consulte a página inicial sobre conformidade normativa em [www.dell.com/regulatory\\_compliance](http://www.dell.com/regulatory_compliance).

**⚠️ AVISO:** Somente um técnico credenciado deve efetuar reparos no computador. Danos decorrentes de serviços não autorizados pela Dell™ não são cobertos pela garantia.

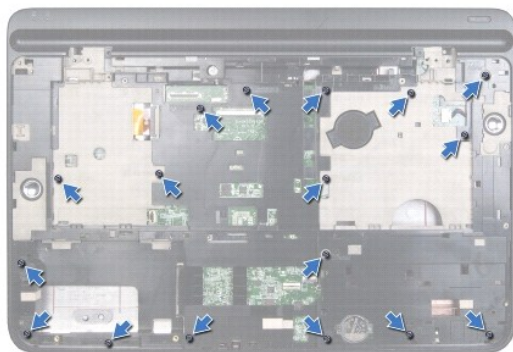
**⚠️ AVISO:** Para evitar descarga eletrostática, elimine a eletricidade estática do seu corpo usando uma pulseira antiestática ou tocando periodicamente em uma superfície metálica sem pintura (como um conector do computador).

**⚠️ AVISO:** Para ajudar a evitar danos à placa de sistema, remova a bateria principal (consulte [Como remover a bateria](#)) antes de trabalhar na parte interna do computador.

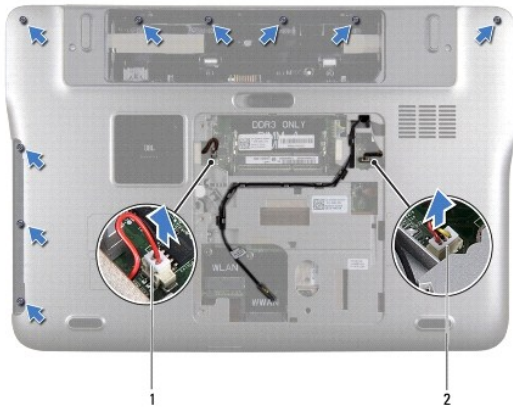
---

### Como remover a tampa superior

1. Siga as instruções fornecidas em [Antes de começar](#).
2. Pressione e ejeete todos os cartões instalados no leitor de cartão de mídia.
3. Remova a bateria (consulte [Como remover a bateria](#)).
4. Remova a tampa do módulo (consulte [Como remover a tampa do módulo](#)).
5. Remova o(s) módulo(s) de memória (consulte [Como remover o\(s\) módulo\(s\) de memória](#)).
6. Remova o conjunto do apoio para as mãos (consulte [Como remover o conjunto do apoio para as mãos](#)).
7. Remova o teclado (consulte [Como remover o teclado](#)).
8. Remova o conjunto da tela (consulte [Como remover o conjunto da tela](#)).
9. Remova os 17 parafusos que prendem o conjunto da tampa superior à tampa da base.



10. Vire o computador.
11. Desconecte o cabo do ventilador e o cabo do subwoofer dos conectores na placa de sistema.
12. Remova os nove parafusos que prendem o conjunto da tampa superior à tampa da base.



- |   |                               |   |                                |
|---|-------------------------------|---|--------------------------------|
| 1 | conector do cabo do subwoofer | 2 | conector do cabo do ventilador |
|---|-------------------------------|---|--------------------------------|

13. Vire o computador e, com a ponta dos dedos, solte com cuidado o conjunto da tampa superior da tampa da base.
14. Levante o conjunto da tampa superior removendo-a da tampa da base.



- |   |                            |
|---|----------------------------|
| 1 | conjunto da tampa superior |
|---|----------------------------|


15. Remova o dissipador de calor (consulte [Como remover o dissipador de calor](#)).
16. Remova a placa de sistema (consulte [Como remover a placa de sistema](#)).
17. Remova a placa Bluetooth (consulte [Como remover a placa Bluetooth](#)).
18. Remova o conector do adaptador CA (consulte [Como remover o conector do adaptador CA](#)).
19. Remova a placa USB (consulte [Como remover a placa USB](#)).
20. Remova o conector do sintonizador de TV (consulte [Como remover o conector do sintonizador de TV](#)).
21. Remova os alto-falantes (consulte [Como remover os alto-falantes](#)).

---

## Como recolocar a tampa superior

1. Siga as instruções fornecidas em [Antes de começar](#).

2. Recoloque os alto-falantes (consulte [Como recolocar os alto-falantes](#)).
3. Recoloque o conector do sintonizador de TV (consulte [Como recolocar o conector do sintonizador de TV](#)).
4. Recoloque a placa USB (consulte [Como recolocar a placa USB](#)).
5. Recoloque o conector do adaptador CA (consulte [Como recolocar o conector do adaptador CA](#)).
6. Recoloque a placa Bluetooth (consulte [Como recolocar a placa Bluetooth](#)).
7. Recoloque a placa de sistema (consulte [Como recolocar a placa de sistema](#)).
8. Recoloque o dissipador de calor (consulte [Como recolocar o dissipador de calor](#)).
9. Alinhe as abas na tampa superior com os encaixes na tampa da base e encaixe o conjunto da tampa superior sobre a tampa da base.
10. Recoloque os 17 parafusos que prendem o conjunto da tampa superior à tampa da base.
11. Vire o computador e recoloque os nove parafusos que prendem o conjunto da tampa superior à tampa da base.
12. Conecte o cabo do ventilador e o cabo do subwoofer aos conectores na placa de sistema.
13. Recoloque o conjunto da tela (consulte [Como recolocar o conjunto de tela](#)).
14. Recoloque o teclado (consulte [Como recolocar o teclado](#)).
15. Recoloque o conjunto do apoio para as mãos (consulte [Como recolocar o conjunto do apoio para as mãos](#)).
16. Recoloque o(s) módulo(s) de memória (consulte [Como recolocar o\(s\) módulo\(s\) de memória](#)).
17. Recoloque a tampa do módulo (consulte [Como recolocar a tampa do módulo](#)).
18. Recoloque a tampa de proteção ou cartão removido do slot do leitor de cartão de mídia.
19. Recoloque a bateria (consulte [Como trocar a bateria](#)).

 **AVISO:** Antes de ligar o computador, recoloque todos os parafusos e verifique se nenhum parafuso foi esquecido dentro do computador. A negligência no cumprimento desta instrução pode resultar em danos ao computador.

---

[Voltar ao Sumário](#)

[Voltar ao Sumário](#)

## Conector do sintonizador de TV

Manual de Serviço do Dell™ XPS™ L501X

- [Como remover o conector do sintonizador de TV](#)
- [Como recolocar o conector do sintonizador de TV](#)

**⚠️ ADVERTÊNCIA:** Antes de trabalhar na parte interna do computador, leia as instruções de segurança fornecidas com o computador. Para obter mais informações sobre as práticas de segurança recomendadas, consulte a página inicial sobre conformidade normativa em [www.dell.com/regulatory\\_compliance](http://www.dell.com/regulatory_compliance).

**⚠️ AVISO:** Somente um técnico credenciado deve efetuar reparos no computador. Danos decorrentes de serviços não autorizados pela Dell™ não são cobertos pela garantia.

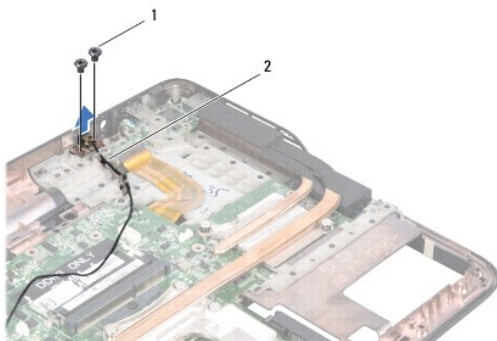
**⚠️ AVISO:** Para evitar descarga eletrostática, elimine a eletricidade estática do seu corpo usando uma pulseira antiestática ou tocando periodicamente em uma superfície metálica sem pintura (como um conector do computador).

**⚠️ AVISO:** Para ajudar a evitar danos à placa de sistema, remova a bateria principal (consulte [Como remover a bateria](#)) antes de trabalhar na parte interna do computador.

---

### Como remover o conector do sintonizador de TV

1. Siga as instruções fornecidas em [Antes de começar](#).
2. Remova a bateria (consulte [Como remover a bateria](#)).
3. Remova a tampa do módulo (consulte [Como remover a tampa do módulo](#)).
4. Remova o(s) módulo(s) de memória (consulte [Como remover o\(s\) módulo\(s\) de memória](#)).
5. Remova o conjunto do apoio para as mãos (consulte [Como remover o conjunto do apoio para as mãos](#)).
6. Remova o teclado (consulte [Como remover o teclado](#)).
7. Remova o conjunto da tela (consulte [Como remover o conjunto da tela](#)).
8. Siga as instruções da [etapa 9](#) à [etapa 14](#) em [Como remover a tampa superior](#).
9. Remova o conector do adaptador CA (consulte [Como remover o conector do adaptador CA](#)).
10. Tome nota do roteamento do cabo do conector do sintonizador de TV e remova o cabo das guias de encaminhamento.
11. Remova os dois parafusos que prendem o conector do sintonizador de TV à tampa superior.




1	parafusos (2)	2	cabo do conector do sintonizador de TV
---	---------------	---	--

12. Levante o conector do sintonizador de TV removendo-o da tampa superior.
-



## Como recolocar o conector do sintonizador de TV

1. Siga as instruções fornecidas em [Antes de começar](#).
2. Alinhe os orifícios de parafusos no conector do sintonizador de TV com os orifícios de parafusos na tampa superior.
3. Recoloque os dois parafusos que prendem o conector do sintonizador de TV à tampa superior.
4. Passe o cabo do conector do sintonizador de TV pelas guias de encaminhamento.
5. Recoloque o conector do adaptador CA (consulte [Como recolocar o conector do adaptador CA](#)).
6. Siga as instruções da [etapa 9](#) à [etapa 12](#) em [Como recolocar a tampa superior](#).
7. Recoloque o conjunto da tela (consulte [Como recolocar o conjunto de tela](#)).
8. Recoloque o teclado (consulte [Como recolocar o teclado](#)).
9. Recoloque o conjunto do apoio para as mãos (consulte [Como recolocar o conjunto do apoio para as mãos](#)).
10. Recoloque o(s) módulo(s) de memória (consulte [Como recolocar o\(s\) módulo\(s\) de memória](#)).
11. Recoloque a tampa do módulo (consulte [Como recolocar a tampa do módulo](#)).
12. Recoloque a bateria (consulte [Como trocar a bateria](#)).

 **AVISO:** Antes de ligar o computador, recoloque todos os parafusos e verifique se nenhum parafuso foi esquecido dentro do computador. A negligência no cumprimento desta instrução pode resultar em danos ao computador.

---

[Voltar ao Sumário](#)

[Voltar ao Sumário](#)

## Subwoofer

### Manual de Serviço do Dell™ XPS™ L501X

- [Como remover o subwoofer](#)
- [Como recolocar o subwoofer](#)

**⚠️ ADVERTÊNCIA:** Antes de trabalhar na parte interna do computador, siga as instruções de segurança fornecidas com o computador. Para obter mais informações sobre as práticas de segurança recomendadas, consulte a página inicial sobre conformidade normativa em [www.dell.com/regulatory\\_compliance](http://www.dell.com/regulatory_compliance).

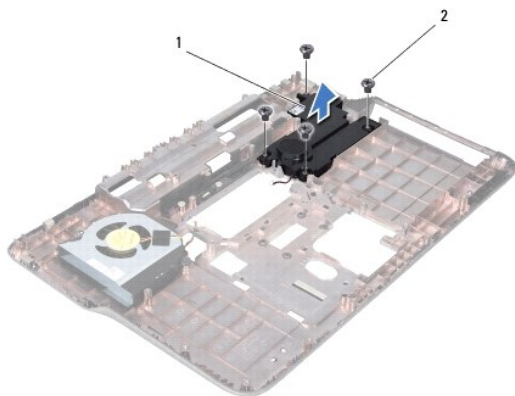
**⚠️ AVISO:** Somente um técnico credenciado deve efetuar reparos no computador. Danos decorrentes de serviços não autorizados pela Dell™ não são cobertos pela garantia.

**⚠️ AVISO:** Para evitar descarga eletrostática, elimine a eletricidade estática do seu corpo usando uma pulseira antiestática ou tocando periodicamente em uma superfície metálica sem pintura (como um conector do computador).

**⚠️ AVISO:** Para ajudar a evitar danos à placa de sistema, remova a bateria principal (consulte [Como remover a bateria](#)) antes de trabalhar na parte interna do computador.

## Como remover o subwoofer

1. Siga as instruções fornecidas em [Antes de começar](#).
2. Remova a bateria (consulte [Como remover a bateria](#)).
3. Remova a tampa do módulo (consulte [Como remover a tampa do módulo](#)).
4. Remova o(s) módulo(s) de memória (consulte [Como remover o\(s\) módulo\(s\) de memória](#)).
5. Remova o conjunto do apoio para as mãos (consulte [Como remover o conjunto do apoio para as mãos](#)).
6. Remova o teclado (consulte [Como remover o teclado](#)).
7. Remova o conjunto da tela (consulte [Como remover o conjunto da tela](#)).
8. Siga as instruções da [etapa 9](#) à [etapa 14](#) em [Como remover a tampa superior](#).
9. Remova os quatro parafusos que prendem o subwoofer à tampa da base.




1	subwoofer	2	parafusos (4)
---	-----------	---	---------------

10. Levante o subwoofer removendo-o da tampa superior.

## Como recolocar o subwoofer

1. Siga as instruções fornecidas em [Antes de começar](#).
2. Coloque o subwoofer na tampa da base.
3. Recoloque os quatro parafusos que prendem o subwoofer à tampa da base.
4. Siga as instruções da [etapa 9](#) à [etapa 12](#) em [Como recolocar a tampa superior](#).
5. Recoloque o conjunto da tela (consulte [Como recolocar o conjunto de tela](#)).
6. Recoloque o teclado (consulte [Como recolocar o teclado](#)).
7. Recoloque o conjunto do apoio para as mãos (consulte [Como recolocar o conjunto do apoio para as mãos](#)).
8. Recoloque o(s) módulo(s) de memória (consulte [Como recolocar o\(s\) módulo\(s\) de memória](#)).
9. Recoloque a tampa do módulo (consulte [Como recolocar a tampa do módulo](#)).
10. Recoloque a bateria (consulte [Como trocar a bateria](#)).

 **AVISO:** Antes de ligar o computador, recoloque todos os parafusos e verifique se nenhum parafuso foi esquecido dentro do computador. A negligência no cumprimento desta instrução pode resultar em danos ao computador.

---

[Voltar ao Sumário](#)