




Dell XPS 15

Kullanıcı El Kitabı


Bilgisayar modeli: XPS L521X
Düzenleyici model: P23F
Düzenleyici tip: P23F001



Notlar, Dikkat Edilecek Noktalar ve Uyarılar

-  **NOT:** NOT, bilgisayarınızdan daha iyi şekilde yararlanmanıza yardımcı olacak önemli bilgiler verir.
-  **DİKKAT: DİKKAT,** yönergelere uyulmadığında donanımın zarar görebileceğini veya veri kaybı olabileceğini belirtir.
-  **UYARI: UYARI,** meydana gelebilecek olası maddi hasar, kişisel yaralanma veya ölüm tehlikesi anlamına gelir.

© 2012 Dell Inc.

Bu metinde kullanılan ticari markalar: Dell™, DELL logosu ve XPS™, Dell Inc. şirketinin ticari markalarıdır; Microsoft®, Windows®, ve Windows başlat düğmesi logosu  Microsoft Corporation'ın Amerika Birleşik Devletleri ve/veya diğer ülkelerdeki ticari markaları veya tescilli ticari markalarıdır; Bluetooth®, Bluetooth SIG, Inc. şirketine ait tescilli markadır ve Dell tarafından lisans ile kullanılmaktadır.

İçerik

Başlamadan Önce	8
Bilgisayarınızı ve Bağlı Cihazları Kapatma	8
Güvenlik Talimatları	8
Önerilen Araçlar	9
Bilgisayarınızda Çalıştıktan Sonra	10
Alt Kapağı Çıkarma	11
Yordam	11
Alt Kapağı Takma	14
Yordam	14
Pil LED Kartını Çıkarma	15
Önkoşullar	15
Yordam	15
Pil LED Kartını Yerine Takma	17
Yordam	17
Sonkoşullar	17
Sistem Plakasını Çıkarma	18
Önkoşullar	18
Yordam	18
Sistem Plakasını Yerine Takma	20
Yordam	20
Sonkoşullar	20
Pili Çıkarma	21
Önkoşullar	21
Yordam	21
Pili Takma	22
Yordam	22
Sonkoşullar	22

Bellek Modüllerini Çıkarma	23
Önkoşullar	23
Yordam	24
Bellek Modüllerini Yerine Takma	25
Yordam	25
Sonkoşullar	26
Sabit Sürücüyü Çıkarma	27
Önkoşullar	27
Yordam	27
Sabit Sürücüyü Yerine Takma	29
Yordam	29
Sonkoşullar	29
Optik Sürücüyü Çıkarma	30
Önkoşullar	30
Yordam	30
Optik Sürücüyü Yerine Takma	33
Yordam	33
Sonkoşullar	33
Kablosuz Mini Kartı Çıkarma	34
Önkoşullar	34
Yordam	34
Kablosuz Mini Kartın Takılması	35
Yordam	35
Sonkoşullar	35
mSATA Kartını Çıkarma	36
Önkoşullar	36
Yordam	36
mSATA Kartını Yerine Takma	37
Yordam	37
Sonkoşullar	37

Düğme Pili Çıkarma	38
Önkoşullar	38
Yordam	38
Düğme Pili Takma	40
Yordam	40
Sonkoşullar	40
Fanı Çıkarma	41
Önkoşullar	41
Yordam	41
Fanı Takma	42
Yordam	42
Sonkoşullar	42
İşlemci Isı Emicisini Çıkarma	43
Önkoşullar	43
Yordam	43
İşlemci Isı Emicisini Takma	44
Yordam	44
Sonkoşullar	44
G/Ç Kartını Çıkarma	45
Önkoşullar	45
Yordam	45
G/Ç Kartını Yerine Takma	46
Yordam	46
Sonkoşullar	46
Hoparlörleri Çıkarma	47
Önkoşullar	47
Yordam	47
Hoparlörleri Takma	49
Yordam	49
Sonkoşullar	49

Güç/Pil Durum İşığı Kartını Çıkarma	50
Önkoşullar	50
Yordam	50
Güç/Pil Durum İşığı Kartını Yerine Takma	52
Yordam	52
Sonkoşullar	52
Sistem Kartını Çıkarma	53
Önkoşullar	53
Yordam	54
Sistem Kartını Yerine Takma	57
Yordam	57
Sonkoşullar	58
BIOS'a Servis Etiketini Girme.	58
Hava Kanalını Çıkarma	59
Önkoşullar	59
Yordam	60
Hava Kanalını Yerine Takma	62
Yordam	62
Sonkoşullar	62
Klavyeyi Çıkarma	63
Önkoşullar	63
Yordam	64
Klavyeyi Takma	65
Yordam	65
Sonkoşullar	65
Ekranı Çıkarma	66
Önkoşullar	66
Yordam	67
Ekranı Takma	68
Yordam	68
Sonkoşullar	68


Avuç İçi Dayanağını Çıkarma	69
Önkoşullar	69
Yordam	70
Avuç İçi Dayanağını Yerine Takma	71
Yordam	71
Sonkoşullar	71
BIOS'u Sıfırlama	72

Başlamadan Önce

Bilgisayarınızı ve Bağlı Cihazları Kapatma



DİKKAT: Veri kaybını önlemek için, bilgisayarınızı kapatmadan önce tüm açık dosyaları kaydedip kapatın ve tüm açık programlardan çıkın.

- 1 Tüm açık dosyaları kaydedip kapatın ve tüm açık programlardan çıkın.
- 2 **Başlat**  ve ardından **Kapat**'ı tıklatın.

Microsoft Windows ve sonra da bilgisayar kapanır.



NOT: Farklı bir işletim sistemi kullanıyorsanız, kapatma ile ilgili talimatlar için, işletim sisteminizin dokümanlarına bakın.

- 3 Bilgisayarınızı ve tüm bağlı aygıtları elektrik prizlerinden çıkarın.
- 4 Tüm telefon kablolarını, ağ kablolarını ve ekli cihazları bilgisayarınızdan ayırın.

Güvenlik Talimatları

Bilgisayarınızı olası hasarlardan korumak ve kendi kişisel güvenliğinizi sağlamak için aşağıdaki güvenlik ilkelerini kullanın.



UYARI: Bilgisayarınızın içinde çalışmadan önce, bilgisayarınızla birlikte verilen güvenlik bilgilerini okuyun. Ek güvenlik en iyi uygulama bilgileri için dell.com/regulatory_compliance adresindeki Yasal Uygunluk Ana Sayfasına bakın.



UYARI: Bilgisayarın kapağını veya panelleri açmadan önce, tüm güç kaynaklarını ayırın. Bilgisayarın içinde çalışmayı tamamladıktan sonra, güç kaynağına bağlamadan önce, tüm kapakları, panelleri ve vidaları yerlerine takın.



DİKKAT: Bilgisayarınıza zarar gelmesini önlemek için, çalışma düzeyinin düz ve temiz olduğundan emin olun.



DİKKAT: Bileşenlere ve kartlara zarar gelmesini önlemek için, bunları kenarlarından tutun ve pimlere ve kontaklara dokunmaktan kaçının.



DİKKAT: Sadece eğitimli servis teknisyenleri bilgisayarın kapağını açabilir ve bilgisayarın içindeki bileşenlere erişebilirler. Güvenlik önlemleri, bilgisayarınızın içinde çalışmak ve elektrostatik boşalığa karşı korunma hakkında tam bir bilgi edinmek için güvenlik talimatlarına bakın.



DİKKAT: Bilgisayarınızın içindeki herhangi bir şeye dokunmadan önce, bilgisayarınızın arkasındaki metal kısım gibi boyanmamış bir metal yüzeye dokunarak kendinizi topraklayın. Çalışırken, iç bileşenlere zarar verebilecek statik elektriği boşaltmak için, boyanmamış metal yüzeye belirli aralıklarla dokununuz.

△ **DİKKAT:** Bir kabloyu çıkarırken kablonun kendisinden değil, konektör kısmından veya çekme yerinden tutarak çekin. Bazı kablolarda, kabloyu çıkarmadan önce açmanız gereken kilitleme tırnaklı veya kelebek vidalı konektörler bulunur. Kabloları çıkarırken, konektör pimlerinin eğilmesini önlemek için, bunları düzgün şekilde hizalanmış tutun. Kabloları takarken, konektörlerin ve bağlantı noktalarının yönlerinin doğru olduğuna ve doğru hizalandıklarına emin olun.

△ **DİKKAT:** Ağ kablosunu çıkarmak için, önce kabloyu bilgisayarınızdan ve ardından ağ aygıtından çıkarın.

△ **DİKKAT:** Takılı kartı seçeneğe bağlı ortam kartı okuyucudan basarak çıkarın.

Önerilen Araçlar

Bu belgedeki yordamlar için aşağıdaki araçlar gerekebilir:

- Phillips tornavida
- Torx #5 (T5) tornavida

Bilgisayarınızda Çalıştıktan Sonra

Değişirme işlemlerini tamamladıktan sonra, şunlardan emin olun:

- Tüm vidaları yerlerine takın ve bilgisayarınızın içine kaçmış vida kalmadığından emin olun.
- Bilgisayarınızda çalışmaya başlamadan önce, tüm harici cihazları, kabloları, kartları ve çıkardığınız parçaları yerlerine takın.
- Bilgisayarınızı ve tüm bağlı aygıtları elektrik prizlerine takın.



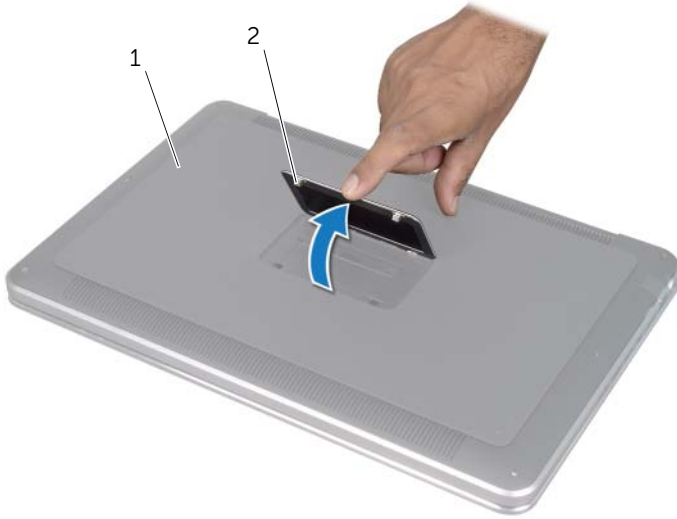
DİKKAT: Bilgisayarınızı çalıştırmadan önce tüm vidaları yerine takın ve bilgisayarın içine kaçmış vida kalmadığından emin olun. Aksi şekilde hareket edilmesi bilgisayarınızın hasar görmesine neden olabilir.

Alt Kapağı Çıkarma

⚠ UYARI: Bilgisayarınızın içerisinde çalışmadan önce, bilgisayarınızla birlikte gönderilen emniyet bilgilerini okuyun ve "Başlamadan Önce", sayfa: 8 kısmında belirtilen adımları izleyin. Bilgisayarınızın içinde çalıştıktan sonra, kısımdaki talimatları uygulayın. "Bilgisayarınızda Çalıştıktan Sonra", sayfa: 10. Ek güvenlik en iyi uygulama bilgileri için dell.com/regulatory_compliance adresindeki Yasal Uygunluk Ana Sayfasına bakın.

Yordam

- 1 Ekranı kapatın ve bilgisayarı ters çevirin.
- 2 Alt kapak aksamındaki göstergeden başlayarak sistem plakasını ters çevirin.



1 alt kapak aksamı

2 sistem plakası

- 3 Philips tornavida kullanarak, sistem plakasının altındaki vidaları çıkarın.
- 4 T5 tornavida kullanarak vidaları alt kapak aksamından çıkarın.



1 T5 vidalar (6)

2 vidalar (2)

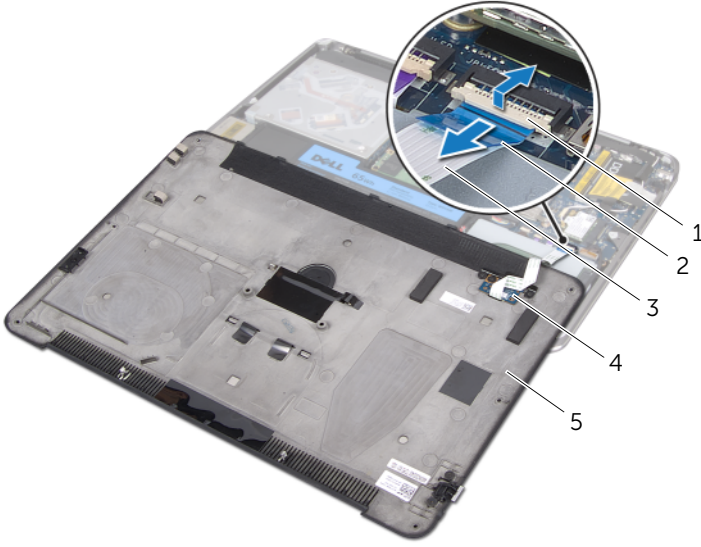
- 5 Sistem plakasındaki tırnakları alt kapak aksamındaki yuvalara kaydırın ve sistem plakasını yerine oturtun.
- 6 Bilgisayarın arkasından başlayarak, alt kapak aksamını kaldırın, alt kapak aksamını ters çevirin ve avuç içi dayanağı aksamının üzerine yerleştirin.



1 alt kapak aksamı

2 avuç içi dayanağı aksamı

- 7 Konektör mandalını kaldırın ve çekme tırnağını kullanarak pil LED kartı kablosunu sistem kartından çıkarın.



1	konektör mandalı	2	çekme tırnağı
3	pil LED kartı kablosu	4	pil LED kartı
5	alt kapak aksamı		

- 8 Pil LED kartını alt kapaktan çıkarın. Bkz. "Pil LED Kartını Çıkarma", sayfa: 15.

Alt Kapađı Takma



UYARI: Bilgisayarınızın ierisinde alıřmadan nce, bilgisayarınızla birlikte gnderilen emniyet bilgilerini okuyun ve "Bařlamadan nce", sayfa: 8 kısmında belirtilen adımları izleyin. Bilgisayarınızın iinde alıřtıktan sonra, kısımdaki talimatları uygulayın. "Bilgisayarınızda alıřtıktan Sonra", sayfa: 10. Ek gvenlik en iyi uygulama bilgileri iin dell.com/regulatory_compliance adresindeki Yasal Uygunluk Ana Sayfasına bakın.

Yordam

- 1 Alt kapaktaki pil LED kartını yerine takın. Bkz. "Pil LED Kartını Yerine Takma", sayfa: 17.
- 2 Pil LED kartı kablosunu, pil LED kartı kablo konektrne kaydırın ve kabloyu sabitlemek iin konektr mandalını ařađı dođru bastırın.
- 3 Alt kapak aksamını dikkatlice ters evirin ve alt kapak aksamını yerine oturtun.
- 4 T5 tornavida kullanarak, sistem plakasının altındaki vidaları yerlerine takın.
- 5 Alt kapak aksamındaki gstergeden bařlayarak sistem plakasını ters evirin ve alt kapak aksamının zerine yerleřtirin.
- 6 Phillips tornavida kullanarak vidaları alt kapak aksamına takın.
- 7 Sistem plakasındaki tırnakları alt kapak aksamındaki yuvalara kaydırın ve sistem plakasını yerine oturtun.

Pil LED Kartını Çıkarma

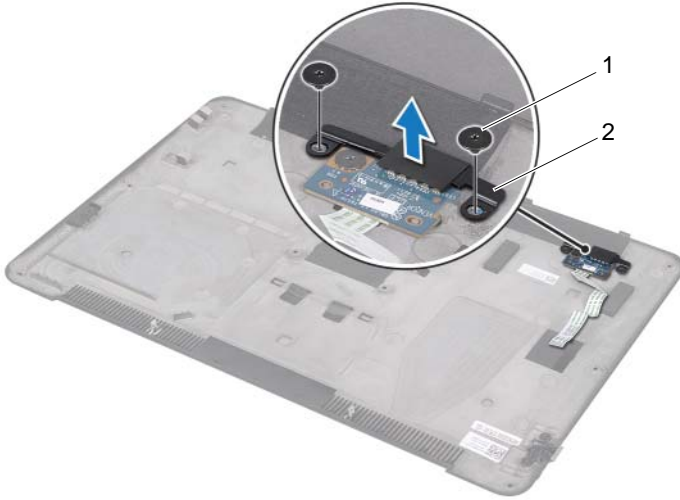
⚠ UYARI: Bilgisayarınızın içerisinde çalışmadan önce, bilgisayarınızla birlikte gönderilen emniyet bilgilerini okuyun ve "Başlamadan Önce", sayfa: 8 kısmında belirtilen adımları izleyin. Bilgisayarınızın içinde çalıştıktan sonra, kısımdaki talimatları uygulayın. "Bilgisayarınızda Çalıştıktan Sonra", sayfa: 10. Ek güvenlik en iyi uygulama bilgileri için dell.com/regulatory_compliance adresindeki Yasal Uygunluk Ana Sayfasına bakın.

Önkoşullar

Adım 1 bölümünde Adım 7 - "Alt Kapağı Çıkarma", sayfa: 11 arasındaki yönergeleri uygulayın.

Yordam

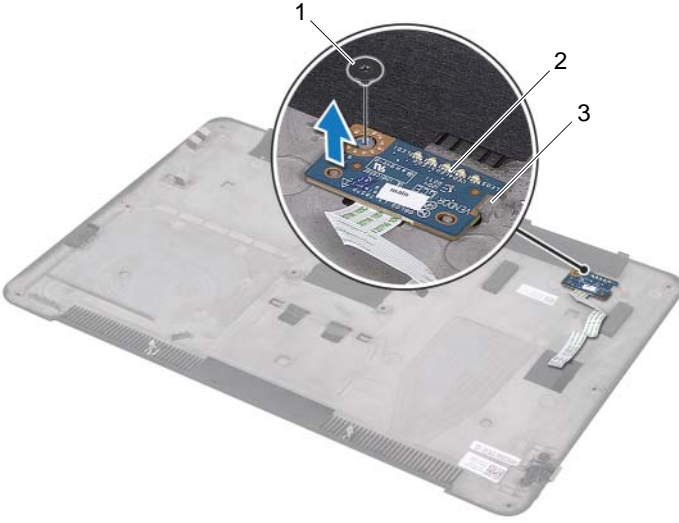
- 1 Pil LED kartı dirseğini alt kapağa sabitleyen vidaları çıkarın.
- 2 Pil LED kartı dirseğini alt kapaktan kaldırarak çıkarın.



1 vidalar (2)

2 pil LED kartı dirseği

- 3 Pil LED kartını alt kapağa sabitleyen vidayı sökün.
- 4 Pil LED kartını alt kapak tırnağından kaldırın ve dışarı doğru kaydırın.



1 vida

2 pil LED kartı

3 tırnak

Pil LED Kartını Yerine Takma



UYARI: Bilgisayarınızın içerisinde çalışmadan önce, bilgisayarınızla birlikte gönderilen emniyet bilgilerini okuyun ve "Başlamadan Önce", sayfa: 8 kısmında belirtilen adımları izleyin. Bilgisayarınızın içinde çalıştıktan sonra, kısmındaki talimatları uygulayın. "Bilgisayarınızda Çalıştıktan Sonra", sayfa: 10. Ek güvenlik en iyi uygulama bilgileri için dell.com/regulatory_compliance adresindeki Yasal Uygunluk Ana Sayfasına bakın.

Yordam

- 1 Pil LED kartını alt kapaktaki tırnağa kaydırın ve pil LED kartını yerine oturtmak için alt kapaktaki hizalama direklerini kullanın.
- 2 Pil LED kartını alt kapağa sabitleyen vidayı yerine takın.
- 3 Pil LED kartı dirseği üzerindeki vida deliklerini alt kapaktaki vida delikleriyle hizalayın.
- 4 Pil LED kartı dirseğini alt kapağa sabitleyen vidaları yerlerine takın.

Sonkoşullar

Adım 2 bölümünde Adım 7 - "Alt Kapağı Takma", sayfa: 14 arasındaki yönergeleri uygulayın.

Sistem Plakasını Çıkarma

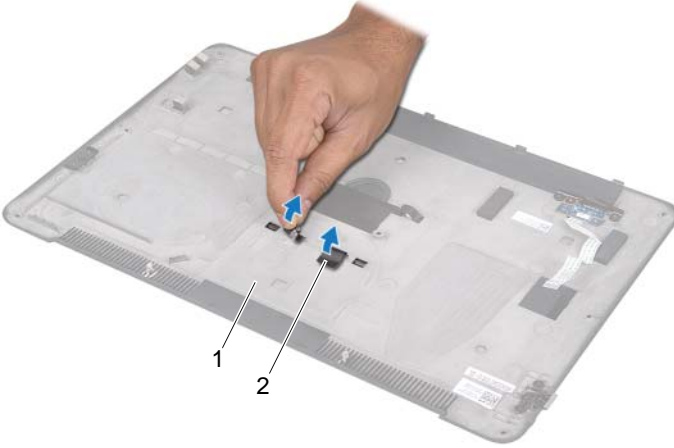
⚠ UYARI: Bilgisayarınızın içerisinde çalışmadan önce, bilgisayarınızla birlikte gönderilen emniyet bilgilerini okuyun ve "Başlamadan Önce", sayfa: 8 kısmında belirtilen adımları izleyin. Bilgisayarınızın içinde çalıştıktan sonra, kısımdaki talimatları uygulayın. "Bilgisayarınızda Çalıştıktan Sonra", sayfa: 10. Ek güvenlik en iyi uygulama bilgileri için dell.com/regulatory_compliance adresindeki Yasal Uygunluk Ana Sayfasına bakın.

Önkoşullar

Adım 1 bölümünde Adım 7 - "Alt Kapağı Çıkarma", sayfa: 11 arasındaki yönergeleri uygulayın.

Yordam

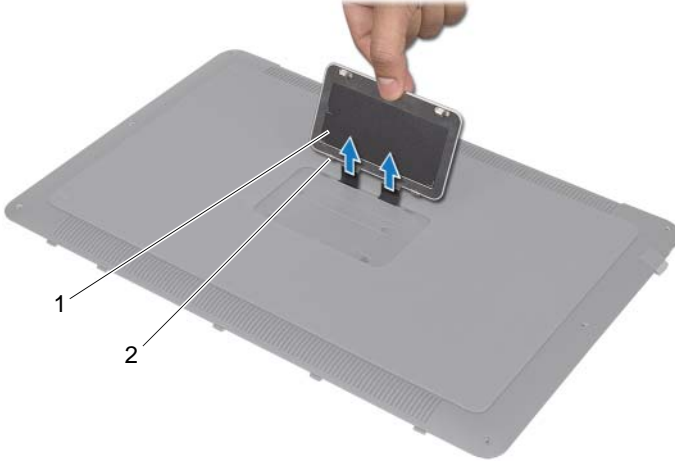
- 1 Sistem plakasını alt kapak aksamına sabitleyen bandı çıkarın.



1 alt kapak aksamı

2 bantlar (2)

- 2 Alt kapak aksamını ters çevirin.
- 3 Alt kapak aksamındaki göstergeden başlayarak sistem plakasını dikkatlice ters çevirin.
- 4 Sistem plakasındaki tırnakları alt kapak aksamındaki yuvalardan ayırın.
- 5 Sistem plakasını kaldırarak alt kapak aksamından çıkarın.



1 sistem plakası

2 tırnaklar (2)

Sistem Plakasını Yerine Takma



UYARI: Bilgisayarınızın içerisinde çalışmadan önce, bilgisayarınızla birlikte gönderilen emniyet bilgilerini okuyun ve "Başlamadan Önce", sayfa: 8 kısmında belirtilen adımları izleyin. Bilgisayarınızın içinde çalıştıktan sonra, kısımdaki talimatları uygulayın. "Bilgisayarınızda Çalıştıktan Sonra", sayfa: 10. Ek güvenlik en iyi uygulama bilgileri için dell.com/regulatory_compliance adresindeki Yasal Uygunluk Ana Sayfasına bakın.

Yordam

- 1 Sistem plakasındaki bantları alt kapak aksamındaki yuvalara kaydırın.
- 2 Sistem plakasındaki tırnakları alt kapak aksamındaki yuvalara kaydırın ve sistem plakasını yerine oturtun.
- 3 Alt kapak aksamını ters çevirin.
- 4 Sistem plakasını alt kapak aksamına sabitlemek için bantları yapıştırın.

Sonkoşullar

Adım 2 bölümünde Adım 7 - "Alt Kapağı Takma", sayfa: 14 arasındaki yönergeleri uygulayın.

Pili Çıkarma

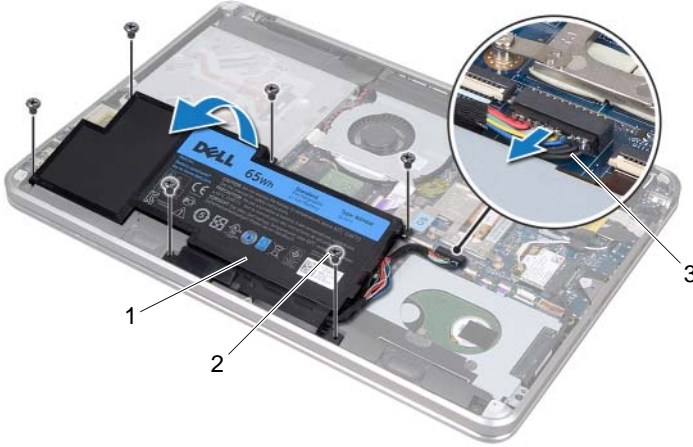
⚠ UYARI: Bilgisayarınızın içerisinde çalışmadan önce, bilgisayarınızla birlikte gönderilen emniyet bilgilerini okuyun ve "Başlamadan Önce", sayfa: 8 kısmında belirtilen adımları izleyin. Bilgisayarınızın içinde çalıştıktan sonra, kısımdaki talimatları uygulayın. "Bilgisayarınızda Çalıştıktan Sonra", sayfa: 10. Ek güvenlik en iyi uygulama bilgileri için dell.com/regulatory_compliance adresindeki Yasal Uygunluk Ana Sayfasına bakın.

Önkoşullar

Adım 1 bölümünde Adım 7 - "Alt Kapağı Çıkarma", sayfa: 11 arasındaki yönergeleri uygulayın.

Yordam

- 1 Sistem kartından pil kablosunu çıkarın.
- 2 Pili avuç içi dayanağına sabitleyen vidaları çıkarın.
- 3 Pili avuç içi dayanağı aksamından kaldırarak çıkarın.
- 4 Bilgisayarı ters çevirin ve ekranı mümkün olduğunca açın.



1 pil

2 vidalar (6)

3 pil kablosu

- 5 Sistem kartını topraklamak için güç düğmesini 5 saniye kadar basılı tutun.

Pili Takma



UYARI: Bilgisayarınızın içerisinde çalışmadan önce, bilgisayarınızla birlikte gönderilen emniyet bilgilerini okuyun ve "Başlamadan Önce", sayfa: 8 kısmında belirtilen adımları izleyin. Bilgisayarınızın içinde çalıştıktan sonra, kısımdaki talimatları uygulayın. "Bilgisayarınızda Çalıştıktan Sonra", sayfa: 10. Ek güvenlik en iyi uygulama bilgileri için dell.com/regulatory_compliance adresindeki Yasal Uygunluk Ana Sayfasına bakın.

Yordam

- 1 Pili, avuç içi dayanağı aksamının altındaki tırnağa kaydırın ve pildeki vida deliklerini avuç içi dayanağı aksamındaki vida delikleriyle hizalayın.
- 2 Pili avuç içi dayanağına sabitleyen vidaları yerlerine takın.
- 3 Pil kablosunu sistem kartına bağlayın.

Sonkoşullar

Adım 2 bölümünde Adım 7 - "Alt Kapağı Takma", sayfa: 14 arasındaki yönergeleri uygulayın.

Bellek Modüllerini Çıkarma



UYARI: Bilgisayarınızın içerisinde çalışmadan önce, bilgisayarınızla birlikte gönderilen emniyet bilgilerini okuyun ve "Başlamadan Önce", sayfa: 8 kısmında belirtilen adımları izleyin. Bilgisayarınızın içinde çalıştıktan sonra, kısımdaki talimatları uygulayın. "Bilgisayarınızda Çalıştıktan Sonra", sayfa: 10. Ek güvenlik en iyi uygulama bilgileri için dell.com/regulatory_compliance adresindeki Yasal Uygunluk Ana Sayfasına bakın.

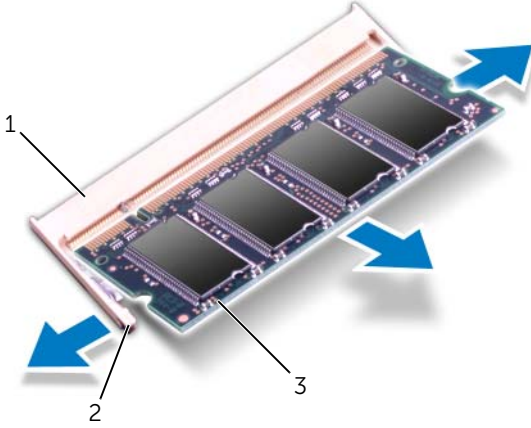
Önkoşullar

- 1 Adım 1 bölümünde Adım 7 - "Alt Kapağı Çıkarma", sayfa: 11 arasındaki yönergeleri uygulayın.
- 2 Pili çıkarın. Bkz. "Pili Çıkarma", sayfa: 21.
- 3 İkincil bellek modülünü çıkarıyorsanız, bkz. "Yordam", sayfa: 24.
- 4 Birincil bellek modülünü çıkarıyorsanız:
 - a Kablosuz mini kartı çıkarın. Bkz. "Kablosuz Mini Kartı Çıkarma", sayfa: 34.
 - b Adım 1 bölümünde Adım 3 - "Sabit Sürücüyü Çıkarma", sayfa: 27 arasındaki yönergeleri uygulayın.
 - c Fanı çıkarın. Bkz. "Fanı Çıkarma", sayfa: 41.
 - d İşlemci ısı emicisini çıkarın. Bkz. "İşlemci Isı Emicisini Çıkarma", sayfa: 43.
 - e Adım 1 bölümünde Adım 9 - "Sistem Kartını Çıkarma", sayfa: 53 arasındaki yönergeleri uygulayın.

Yordam

⚠ DÝKKAT: Bellek modülü konektörünün hasar görmesini önlemek için, bellek modülü emniyet klipslerini açarken araç kullanmayın.

- 1 Parmak uçlarınızı kullanarak bellek modülü konektörünün her iki ucundaki emniyet klipslerini modül çıkana kadar dikkatlice ayırın.
- 2 Bellek modülünü bellek modülü konektöründen çıkarın.



1 bellek modülü konektörü

2 sabitleme klipsleri (2)

3 bellek modülü

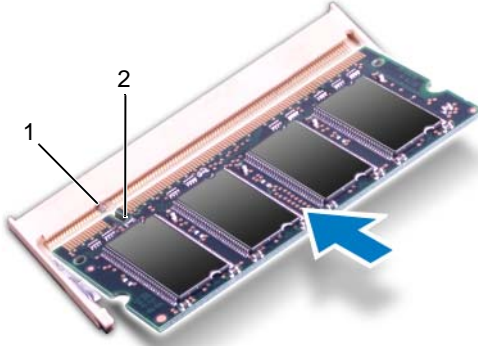
Bellek Modüllerini Yerine Takma

⚠ UYARI: Bilgisayarınızın içerisinde çalışmadan önce, bilgisayarınızla birlikte gönderilen emniyet bilgilerini okuyun ve "Başlamadan Önce", sayfa: 8 kısmında belirtilen adımları izleyin. Bilgisayarınızın içinde çalıştıktan sonra, kısımdaki talimatları uygulayın. "Bilgisayarınızda Çalıştıktan Sonra", sayfa: 10. Ek güvenlik en iyi uygulama bilgileri için dell.com/regulatory_compliance adresindeki Yasal Uygunluk Ana Sayfasına bakın.

Yordam

- 1 Bellek modülün üstündeki çentiği, bellek modülü konektöründeki tırnakla hizalayın.
- 2 Bellek modülünü 45 derecelik açı ile sıkıca konektöre kaydırın ve yerine oturana kadar bellek modülünü aşağıya doğru bastırın. Tık sesi duymazsanız, bellek modülünü çıkarıp yeniden takın.

📌 NOT: Bellek modülü düzgün takılmamışsa bilgisayar önyükleme yapmayabilir.



1 tırnak


2 çentik

Sonkoşullar

- 1 İkincil bellek modülünü yerine takıyorsanız, bkz. Adım 3.
- 2 Birincil bellek modülünü yerine takıyorsanız:
 - a Adım 2 bölümünde Adım 9 - "Sistem Kartını Yerine Takma", sayfa: 57 arasındaki yönergeleri uygulayın.
 - b İşlemci ısı emicisini takın. Bkz. "İşlemci Isı Emicisini Takma", sayfa: 44.
 - c Fanı takın. Bkz. "Fanı Takma", sayfa: 42.
 - d Adım 4 bölümünde Adım 6 - "Sabit Sürücüyü Yerine Takma", sayfa: 29 arasındaki yönergeleri uygulayın.
 - e Kablosuz mini kartı yerine takın. Bkz. "Kablosuz Mini Kartın Takılması", sayfa: 35.
- 3 Pili değiştirin. Bkz. "Pili Takma", sayfa: 22.
- 4 Adım 2 bölümünde Adım 7 - "Alt Kapağı Takma", sayfa: 14 arasındaki yönergeleri uygulayın.
- 5 Bilgisayarınızı açın.

Bilgisayar önyüklemeye yaparken, bellek modüllerini algılar ve sistem yapılandırma bilgilerini otomatik olarak güncelleştirir.

Bilgisayara takılı bellek miktarını onaylamak için:

Start  → **Control Panel** → **System and Security** → **System** (Başlat → Denetim Masası → Sistem ve Güvenlik → Sistem) öğelerini tıklayın.

Sabit Sürücüyü Çıkarma

⚠ UYARI: Bilgisayarınızın içerisinde çalışmadan önce, bilgisayarınızla birlikte gönderilen emniyet bilgilerini okuyun ve "Başlamadan Önce", sayfa: 8 kısmında belirtilen adımları izleyin. Bilgisayarınızın içinde çalıştıktan sonra, kısmındaki talimatları uygulayın. "Bilgisayarınızda Çalıştıktan Sonra", sayfa: 10. Ek güvenlik en iyi uygulama bilgileri için dell.com/regulatory_compliance adresindeki Yasal Uygunluk Ana Sayfasına bakın.

⚠ DİKKAT: Veri kaybını önlemek için, sabit sürücüyü bilgisayar Açıkken veya Uyku modundayken çıkarmayın.

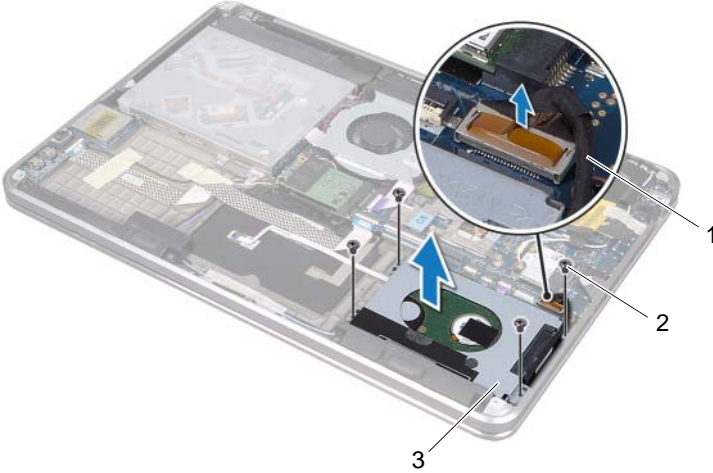
⚠ DİKKAT: Sabit sürücüler aşırı derecede naziktir. Sabit sürücüyü çok dikkatli tutun.

Önkoşullar

- 1 Adım 1 bölümünde Adım 7 - "Alt Kapağı Çıkarma", sayfa: 11 arasındaki yönergeleri uygulayın.
- 2 Pili çıkarın. Bkz. "Pili Çıkarma", sayfa: 21.

Yordam

- 1 Sabit sürücü aksamını avuç içi dayanağı aksamına sabitleyen vidaları çıkarın.
- 2 Sabit disk kablosunu sistem kartından çıkarın.
- 3 Sabit sürücü aksamını avuç içi dayanağı aksamından kaldırarak çıkarın.

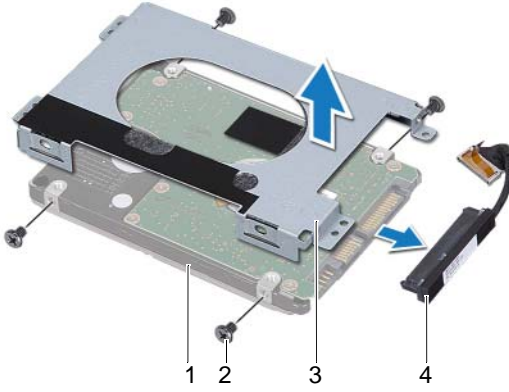


1 sabit sürücü kablosu

2 vidalar (4)

3 sabit sürücü aksamı

- 4 Aracı sabit sürücü aksamından çıkarın.
- 5 Sabit sürücü dirseğini sabit sürücüye sabitleyen vidaları çıkarın.
- 6 Sabit sürücü dirseğini sabit sürücüden kaldırın.



1	sabit sürücü	2	vidalar (4)
3	sabit sürücü dirseği	4	aracı

Sabit Sürücüyü Yerine Takma



UYARI: Bilgisayarınızın içerisinde çalışmadan önce, bilgisayarınızla birlikte gönderilen emniyet bilgilerini okuyun ve "Başlamadan Önce", sayfa: 8 kısmında belirtilen adımları izleyin. Bilgisayarınızın içinde çalıştıktan sonra, kısımdaki talimatları uygulayın. "Bilgisayarınızda Çalıştıktan Sonra", sayfa: 10. Ek güvenlik en iyi uygulama bilgileri için dell.com/regulatory_compliance adresindeki Yasal Uygunluk Ana Sayfasına bakın.



DİKKAT: Sabit sürücüler aşırı derecede naziktir. Sabit sürücüyü çok dikkatli tutun.

Yordam

- 1 Sabit sürücü dirseği üzerindeki vida deliklerini, sabit sürücü kafesindeki deliklerle aynı hizaya getirin.
- 2 Sabit sürücü dirseğini sabit sürücüyü sabitleyen vidaları yerine takın.
- 3 Aracıyı sabit sürücü aksamına takın.
- 4 Sabit sürücü aksamının üzerindeki vida deliklerini avuç içi dayanağı aksamındaki vida delikleriyle hizalayın.
- 5 Sabit sürücü aksamını avuç içi dayanağı aksamına sabitleyen vidaları yerlerine takın.
- 6 Sabit sürücü kablosunu sistem kartına bağlayın.

Sonkoşullar

- 1 Pili takın. Bkz. "Pili Takma", sayfa: 22.
- 2 Adım 2 bölümünde Adım 7 - "Alt Kapağı Takma", sayfa: 14 arasındaki yönergeleri uygulayın.

Optik Sürücüyü Çıkarma

⚠ UYARI: Bilgisayarınızın içerisinde çalışmadan önce, bilgisayarınızla birlikte gönderilen emniyet bilgilerini okuyun ve "Başlamadan Önce", sayfa: 8 kısmında belirtilen adımları izleyin. Bilgisayarınızın içinde çalıştıktan sonra, kısımdaki talimatları uygulayın. "Bilgisayarınızda Çalıştıktan Sonra", sayfa: 10. Ek güvenlik en iyi uygulama bilgileri için dell.com/regulatory_compliance adresindeki Yasal Uygunluk Ana Sayfasına bakın.

Önkoşullar

- 1 Adım 1 bölümünde Adım 7 - "Alt Kapağı Çıkarma", sayfa: 11 arasındaki yönergeleri uygulayın.
- 2 Pili çıkarın. Bkz. "Pili Çıkarma", sayfa: 21.

Yordam

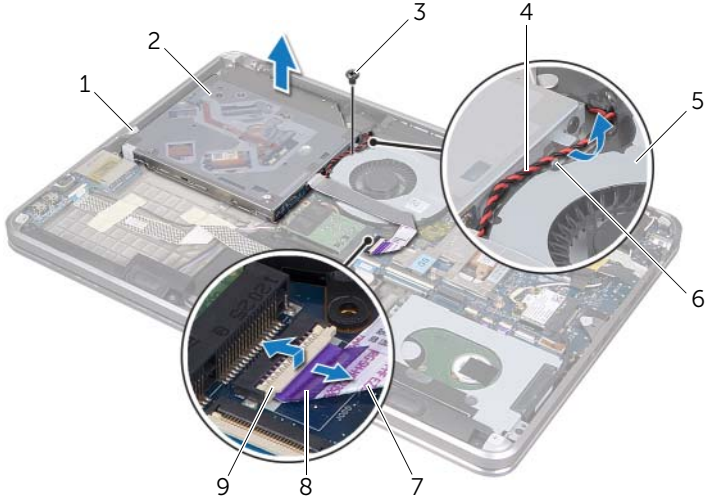
- 1 Mylar'ı optik sürücü aksamından çıkarın.



1 optik sürücü aksamı

2 mylar

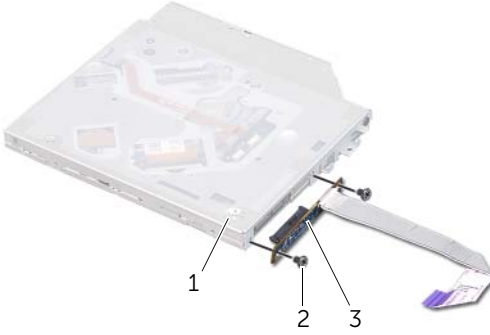
- 2 Konektör mandalını kaldırın ve çekme tırnağını kullanarak optik sürücü kablosunu sistem kartından çıkarın.
- 3 Optik sürücü kablosunu fandan çıkarın.
- 4 Düğme pil kablosunu optik sürücü dirseğindeki yönlendirme kılavuzlarından çıkarın.
- 5 Optik sürücü aksamını avuç içi dayanağı aksamına sabitleyen vidayı çıkarın.
- 6 Optik sürücü aksamını açılı bir şekilde kaldırın ve avuç içi dayanağı aksamındaki tırnaktan çıkarın.



1	tırnak	2	optik sürücü aksamı
3	vida	4	düğme pil kablosu
5	fan	6	yönlendirme kılavuzu
7	optik sürücü kablosu	8	çekme tırnağı
9	konektör mandalı		

7 Aracıyı optik sürücü aksamına sabitleyen vidaları çıkarın.

8 Aracıyı optik sürücü aksamından çıkarın.



1	optik sürücü aksamı	2	vidalar (2)
3	aracı		

9 Optik sürücü dirseğini optik sürücüye sabitleyen vidayı sökün.

10 Optik sürücü dirseğini optik sürücüden çıkarın.



1	optik sürücü	2	optik sürücü dirseği
3	vida		

Optik Sürücüyü Yerine Takma



UYARI: Bilgisayarınızın içerisinde çalışmadan önce, bilgisayarınızla birlikte gönderilen emniyet bilgilerini okuyun ve "Başlamadan Önce", sayfa: 8 kısmında belirtilen adımları izleyin. Bilgisayarınızın içinde çalıştıktan sonra, kısmındaki talimatları uygulayın. "Bilgisayarınızda Çalıştıktan Sonra", sayfa: 10. Ek güvenlik en iyi uygulama bilgileri için dell.com/regulatory_compliance adresindeki Yasal Uygunluk Ana Sayfasına bakın.

Yordam

- 1 Optik sürücü dirseğindeki vida deliklerini optik sürücü üzerindeki vida delikleriyle hizalayın.
- 2 Optik sürücü dirseğini optik sürücüye sabitleyen vidayı yerine takın.
- 3 Aracıyı optik sürücü aksamına takın.
- 4 Aracıyı optik sürücü aksamına sabitleyen vidaları yerlerine takın.
- 5 Optik sürücü aksamını avuç içi dayanağının altındaki tırnağa kaydırın ve optik sürücü aksamındaki vida deliğini avuç içi dayanağı aksamındaki vida deliğiyle hizalayın.
- 6 Optik sürücü aksamını avuç içi dayanağı aksamına sabitleyen vidayı yerine takın.
- 7 Düşme pil kablosunu optik sürücü dirseğindeki yönlendirme kılavuzlarıyla yönlendirin.
- 8 Optik sürücü kablosunu fana sabitleyin.
- 9 Optik sürücü kablosunu sistem kartına kaydırın ve kabloyu sabitlemek için konektör mandalına bastırın.
- 10 Mylar'ı sistem kartı aksamına sabitleyin.

Sonkoşullar

- 1 Pili takın. Bkz. "Pili Takma", sayfa: 22.
- 2 Adım 2 bölümünde Adım 7 - "Alt Kapağı Takma", sayfa: 14 arasındaki yönergeleri uygulayın.

Kablosuz Mini Kartı Çıkarma

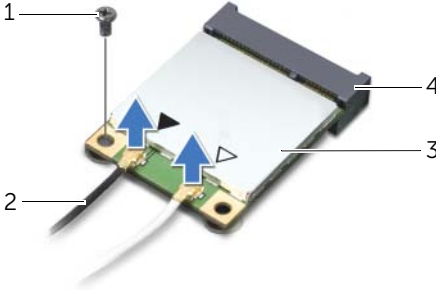
⚠ UYARI: Bilgisayarınızın içerisinde çalışmadan önce, bilgisayarınızla birlikte gönderilen emniyet bilgilerini okuyun ve "Başlamadan Önce", sayfa: 8 kısmında belirtilen adımları izleyin. Bilgisayarınızın içinde çalıştıktan sonra, kısmındaki talimatları uygulayın. "Bilgisayarınızda Çalıştıktan Sonra", sayfa: 10. Ek güvenlik en iyi uygulama bilgileri için dell.com/regulatory_compliance adresindeki Yasal Uygunluk Ana Sayfasına bakın.

Önkoşullar

- 1 Adım 1 bölümünde Adım 7 - "Alt Kapağı Çıkarma", sayfa: 11 arasındaki yönergeleri uygulayın.
- 2 Pili çıkarın. Bkz. "Pili Çıkarma", sayfa: 21.

Yordam

- 1 Anten kablolarını kablosuz mini karttan çıkarın.
- 2 Kablosuz mini kartı sistem kartına bağlayan vidayı sökün.



1	vida	2	anten kabloları (2)
3	kablosuz mini kart	4	kablosuz mini kart konektörü

- 3 Kablosuz mini kartı sistem kartından kaydırarak çıkarın.



Kablosuz Mini Kartın Takılması

! UYARI: Bilgisayarınızın içerisinde çalışmadan önce, bilgisayarınızla birlikte gönderilen emniyet bilgilerini okuyun ve "Başlamadan Önce", sayfa: 8 kısmında belirtilen adımları izleyin. Bilgisayarınızın içinde çalıştıktan sonra, kısmındaki talimatları uygulayın. "Bilgisayarınızda Çalıştıktan Sonra", sayfa: 10. Ek güvenlik en iyi uygulama bilgileri için dell.com/regulatory_compliance adresindeki Yasal Uygunluk Ana Sayfasına bakın.

Yordam

- 1 Kablosuz mini karttaki çentik ile kablosuz mini kart konektöründeki tırnağı hizalayın.
 - !** DİKKAT: Kablosuz mini kartı yerine kaydırmak için sabit ve eşit bir basınç uygulayın. Aşırı güç kullanırsanız, konektöre zarar verebilirsiniz.
 - !** DİKKAT: Konektörler doğru biçimde takılmak üzere kilitlenmiştir. Direnç hissederseniz, kablosuz mini kartın ve sistem kartının üzerindeki konektörleri kontrol edin ve kablosuz mini kartı yeniden hizalayın.
 - !** DİKKAT: Kablosuz mini kartın hasar görmesini önlemek için kabloları kesinlikle kablosuz mini kartın altına yerleştirmeyin.
- 2 Kablosuz mini kartı kablosuz mini kart konektörüne 45 derecelik açıyla takın.
 - 3 Kablosuz mini kartın diğer ucunu sistem kartındaki yuvanın içine doğru bastırın ve kablosuz mini kartı sistem kartına sabitleyen vidayı yerine takın.
 - 4 Anten kablolarını kablosuz mini karta bağlayın.
- Aşağıdaki tablo, bilgisayarınızın desteklediği kablosuz mini kart için anten kablosu renk şemasını içerir.

Kablosuz mini kart konektörleri	Anten Kablosu Renk Peması
WLAN + Bluetooth (2 kablo)	
Ana WLAN + Bluetooth (beyaz üçgen)	beyaz
Yardımcı WLAN + Bluetooth (siyah üçgen)	siyah

Sonkoşullar

- 1 Pili takın. Bkz. "Pili Takma", sayfa: 22.
- 2 Adım 2 bölümünde Adım 7 - "Alt Kapağı Takma", sayfa: 14 arasındaki yönergeleri uygulayın.

mSATA Kartını Çıkarma

⚠ UYARI: Bilgisayarınızın içerisinde çalışmadan önce, bilgisayarınızla birlikte gönderilen emniyet bilgilerini okuyun ve "Başlamadan Önce", sayfa: 8 kısmında belirtilen adımları izleyin. Bilgisayarınızın içinde çalıştıktan sonra, kısmındaki talimatları uygulayın. "Bilgisayarınızda Çalıştıktan Sonra", sayfa: 10. Ek güvenlik en iyi uygulama bilgileri için dell.com/regulatory_compliance adresindeki Yasal Uygunluk Ana Sayfasına bakın.

Önkoşullar

- 1 Adım 1 bölümünde Adım 7 - "Alt Kapağı Çıkarma", sayfa: 11 arasındaki yönergeleri uygulayın.
- 2 Pili çıkarın. Bkz. "Pili Çıkarma", sayfa: 21.

Yordam

- 1 mSATA kartını avuç içi dayanağı aksamına sabitleyen vidayı çıkarın.
- 2 mSATA kartını sistem kartından kaydırarak çıkarın.



1 vida

2 mSATA kartı

3 mSATA kartı konektörü

mSATA Kartını Yerine Takma



UYARI: Bilgisayarınızın içerisinde çalışmadan önce, bilgisayarınızla birlikte gönderilen emniyet bilgilerini okuyun ve "Başlamadan Önce", sayfa: 8 kısmında belirtilen adımları izleyin. Bilgisayarınızın içinde çalıştıktan sonra, kısımdaki talimatları uygulayın. "Bilgisayarınızda Çalıştıktan Sonra", sayfa: 10. Ek güvenlik en iyi uygulama bilgileri için dell.com/regulatory_compliance adresindeki Yasal Uygunluk Ana Sayfasına bakın.

Yordam

- 1 mSATA kartındaki çentik ile mSATA kartı konektöründeki tırnağı hizalayın.
- 2 mSATA kartını mSATA kartı konektörüne 45 derecelik bir açıyla takın.
- 3 mSATA kartının diğer ucunu aşağı bastırın ve mSATA kartını avuç içi dayanağı aksamına sabitleyen vidayı yerine takın.

Sonkoşullar

- 1 Pili takın. Bkz. "Pili Takma", sayfa: 22.
- 2 Adım 2 bölümünde Adım 7 - "Alt Kapağı Takma", sayfa: 14 arasındaki yönergeleri uygulayın.

Düğme Pili Çıkarma

⚠ UYARI: Bilgisayarınızın içerisinde çalışmadan önce, bilgisayarınızla birlikte gönderilen emniyet bilgilerini okuyun ve "Başlamadan Önce", sayfa: 8 kısmında belirtilen adımları izleyin. Bilgisayarınızın içinde çalıştıktan sonra, kısmındaki talimatları uygulayın. "Bilgisayarınızda Çalıştıktan Sonra", sayfa: 10. Ek güvenlik en iyi uygulama bilgileri için dell.com/regulatory_compliance adresindeki Yasal Uygunluk Ana Sayfasına bakın.

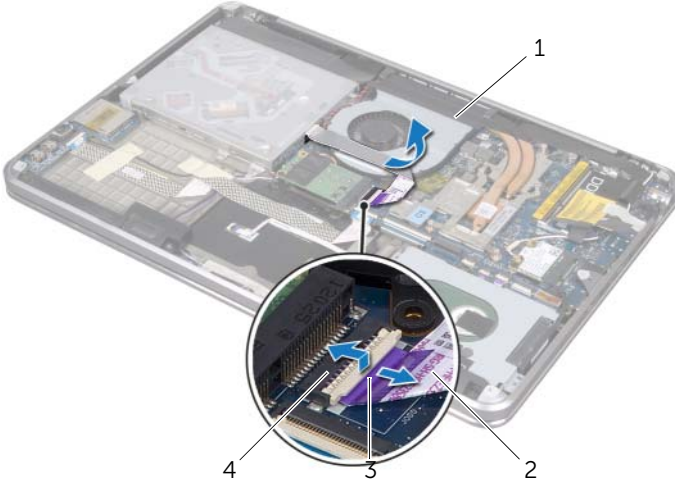
Önkoşullar

- 1 Adım 1 bölümünde Adım 7 - "Alt Kapağı Çıkarma", sayfa: 11 arasındaki yönergeleri uygulayın.
- 2 Pili çıkarın. Bkz. "Pili Çıkarma", sayfa: 21.

Yordam

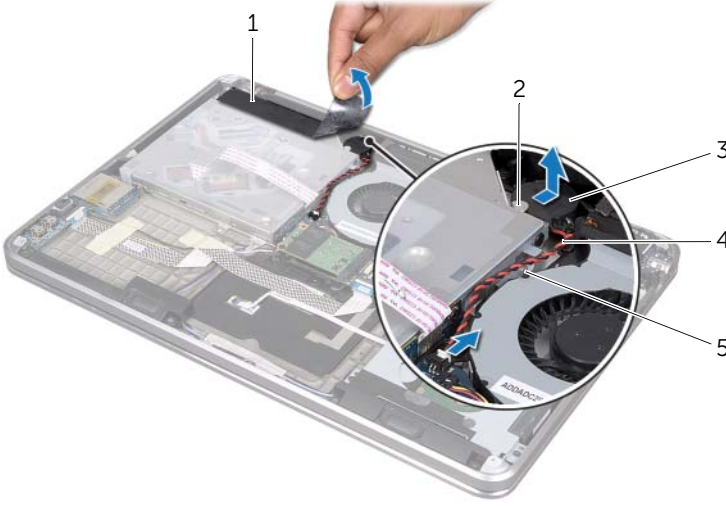
⚠ DÝKKAT: Düğme pilin çıkarılması, BIOS ayarlarını varsayılan sınırlara sıfırlar. Düğme pili çıkarmadan önce, BIOS ayarlarını not etmeniz önerilir.

- 1 Konektör mandalını kaldırın ve çekme tırnağını kullanarak optik sürücü kablosunu sistem kartından çıkarın.
- 2 Optik sürücü kablosunu fandan çıkarın.



1	fan	2	optik sürücü kablosu
3	çekme tırnağı	4	konektör mandalı

- 3 Düşme pili mylar'dan çıkarın.
- 4 Düşme pil kablosunu sistem kartından çıkarın.
- 5 Düşme pil yönlendirmesini not edin ve kabloyu optik sürücü dirseğinden çıkarın.
- 6 Düşme pili avuç içi dayanağı aksamından çıkarın.
- 7 Düşme pili kaldırın ve klavye dirseğindeki tırnaktan çıkarın.



1	mylar	2	tırnak
3	düşme pil	4	düşme pil kablosu
5	yönlendirme kılavuzu		

Düğme Pili Takma



UYARI: Bilgisayarınızın içerisinde çalışmadan önce, bilgisayarınızla birlikte gönderilen emniyet bilgilerini okuyun ve "Başlamadan Önce", sayfa: 8 kısmında belirtilen adımları izleyin. Bilgisayarınızın içinde çalıştıktan sonra, kısımdaki talimatları uygulayın. "Bilgisayarınızda Çalıştıktan Sonra", sayfa: 10. Ek güvenlik en iyi uygulama bilgileri için dell.com/regulatory_compliance adresindeki Yasal Uygunluk Ana Sayfasına bakın.



UYARI: Yanlış takılırsa, pil patlayabilir. Pili yalnızca aynı veya eşdeğer bir pille değiştirin. Kullanılmış pilleri üreticinin yönergelerine uygun olarak atın.

Yordam

- 1 Düğme pili klavye dirseğinin altındaki tırnağa kaydırın ve avuç içi dayanağı aksamına yapıştırın.
- 2 Düğme pil kablosunu optik sürücü dirseğindeki yönlendirme kılavuzlarıyla yönlendirin.
- 3 Düğme pilin kablosunu sistem kartına takın.
- 4 Mylar'ı düğme pile sabitleyin.
- 5 Optik sürücü kablosunu fana sabitleyin.
- 6 Optik sürücü kablosunu sistem kartına kaydırın ve kabloyu sabitlemek için konektör mandalına bastırın.

Sonkoşullar

- 1 Pili takın. Bkz. "Pili Takma", sayfa: 22.
- 2 Adım 2 bölümünde Adım 7 - "Alt Kapağı Takma", sayfa: 14 arasındaki yönergeleri uygulayın.

Fanı Çıkarma

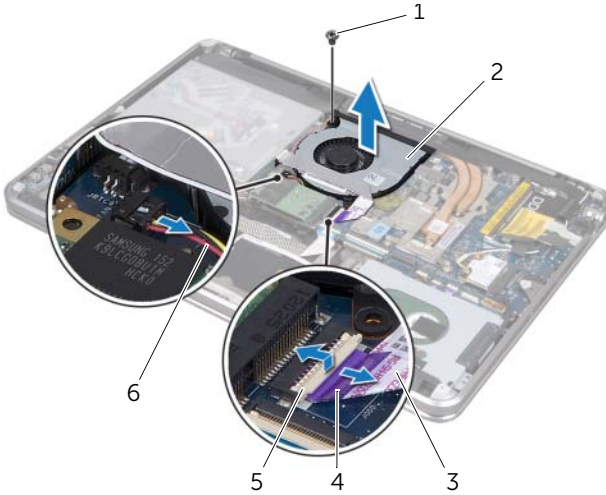
⚠ UYARI: Bilgisayarınızın içerisinde çalışmadan önce, bilgisayarınızla birlikte gönderilen emniyet bilgilerini okuyun ve "Başlamadan Önce", sayfa: 8 kısmında belirtilen adımları izleyin. Bilgisayarınızın içinde çalıştıktan sonra, kısmındaki talimatları uygulayın. "Bilgisayarınızda Çalıştıktan Sonra", sayfa: 10. Ek güvenlik en iyi uygulama bilgileri için dell.com/regulatory_compliance adresindeki Yasal Uygunluk Ana Sayfasına bakın.

Önkoşullar

- 1 Adım 1 bölümünde Adım 7 - "Alt Kapağı Çıkarma", sayfa: 11 arasındaki yönergeleri uygulayın.
- 2 Pili çıkarın. Bkz. "Pili Çıkarma", sayfa: 21.

Yordam

- 1 Konektör mandalını kaldırın ve çekme tırnağını kullanarak optik sürücü kablosunu sistem kartından çıkarın.
- 2 Optik sürücü kablosunu fandan çıkarın.
- 3 Sistem kartından fan kablosunu çıkarın.
- 4 Fanı avuç içi dayanağı aksamına sabitleyen vidayı çıkarın.
- 5 Fanı kablosuyla birlikte kaldırarak avuç içi dayanağı aksamından ayırın.



1	vida	2	fan
3	optik sürücü kablosu	4	çekme tırnağı
5	konektör mandalı	6	fan kablosu

Fanı Takma



UYARI: Bilgisayarınızın içerisinde çalışmadan önce, bilgisayarınızla birlikte gönderilen emniyet bilgilerini okuyun ve "Başlamadan Önce", sayfa: 8 kısmında belirtilen adımları izleyin. Bilgisayarınızın içinde çalıştıktan sonra, kısımdaki talimatları uygulayın. "Bilgisayarınızda Çalıştıktan Sonra", sayfa: 10. Ek güvenlik en iyi uygulama bilgileri için dell.com/regulatory_compliance adresindeki Yasal Uygunluk Ana Sayfasına bakın.

Yordam

- 1 Fanın üzerindeki vida deliklerini avuç içi dayanağı aksamındaki vida delikleriyle hizalayın.
- 2 Fanı avuç içi dayanağı aksamına sabitleyen vidayı yerine takın.
- 3 Fan kablosunu sistem kartına takın.
- 4 Optik sürücü kablosunu fana sabitleyin.
- 5 Optik sürücü kablosunu optik sürücü kablo konektörüne kaydırın ve kablonun sabitlenmesi için konektör mandalına bastırın.

Sonkoşullar

- 1 Pili takın. Bkz. "Pili Takma", sayfa: 22.
- 2 Adım 2 bölümünde Adım 7 - "Alt Kapağı Takma", sayfa: 14 arasındaki yönergeleri uygulayın.

İşlemci Isı Emicisini Çıkarma

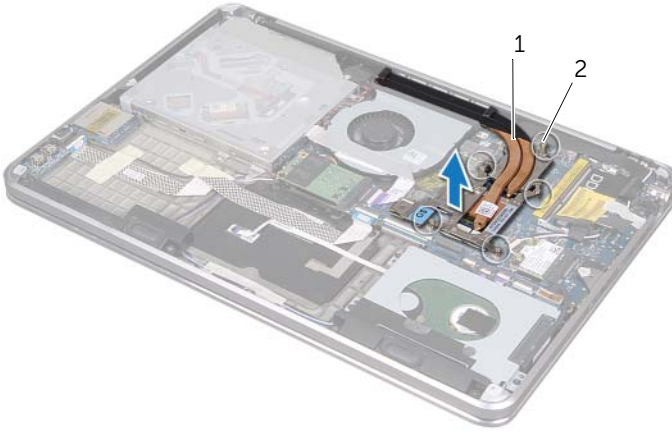
⚠ UYARI: Bilgisayarınızın içerisinde çalışmadan önce, bilgisayarınızla birlikte gönderilen emniyet bilgilerini okuyun ve "Başlamadan Önce", sayfa: 8 kısmında belirtilen adımları izleyin. Bilgisayarınızın içinde çalıştıktan sonra, kısımdaki talimatları uygulayın. "Bilgisayarınızda Çalıştıktan Sonra", sayfa: 10. Ek güvenlik en iyi uygulama bilgileri için dell.com/regulatory_compliance adresindeki Yasal Uygunluk Ana Sayfasına bakın.

Önkoşullar

- 1 Adım 1 bölümünde Adım 7 - "Alt Kapağı Çıkarma", sayfa: 11 arasındaki yönergeleri uygulayın.
- 2 Pili çıkarın. Bkz. "Pili Çıkarma", sayfa: 21.

Yordam

- 1 Sıralı bir şekilde (ısı emicisi üzerinde gösterilen), işlemci ısı emicisini sistem kartına sabitleyen tutucu vidaları gevşetin.
- 2 İşlemci ısı emicisini kaldırarak sistem kartından çıkarın.



1 işlemci ısı emicisi

2 tutucu vidalar (5)

İşlemci Isı Emicisini Takma



UYARI: Bilgisayarınızın içerisinde çalışmadan önce, bilgisayarınızla birlikte gönderilen emniyet bilgilerini okuyun ve "Başlamadan Önce", sayfa: 8 kısmında belirtilen adımları izleyin. Bilgisayarınızın içinde çalıştıktan sonra, kısımdaki talimatları uygulayın. "Bilgisayarınızda Çalıştıktan Sonra", sayfa: 10. Ek güvenlik en iyi uygulama bilgileri için dell.com/regulatory_compliance adresindeki Yasal Uygunluk Ana Sayfasına bakın.

Yordam



NOT: Orijinal sistem kartı ve ısı emicisi birlikte takılıyorsa, orijinal termal gres yeniden kullanılabilir. Sistem kartı veya ısı emicisinden biri değiştiriliyorsa, ısı iletkenliğini sağlamak için sette bulunan sıcaklık pedini kullanın.

- 1 İşlemci ısı emicisinin altından termal gresi temizleyin ve yeniden uygulayın.
- 2 İşlemci ısı emicisi üzerindeki vida deliklerini sistem kartındaki vida delikleriyle hizalayın.
- 3 Sıralı bir şekilde (ısı emicisi üzerinde gösterilen), işlemci ısı emicisini sistem kartına sabitleyen tutucu vidaları sıkın.

Sonkoşullar

- 1 Pili takın. Bkz. "Pili Takma", sayfa: 22.
- 2 Adım 2 bölümünde Adım 7 - "Alt Kapağı Takma", sayfa: 14 arasındaki yönergeleri uygulayın.

G/Ç Kartını Çıkarma

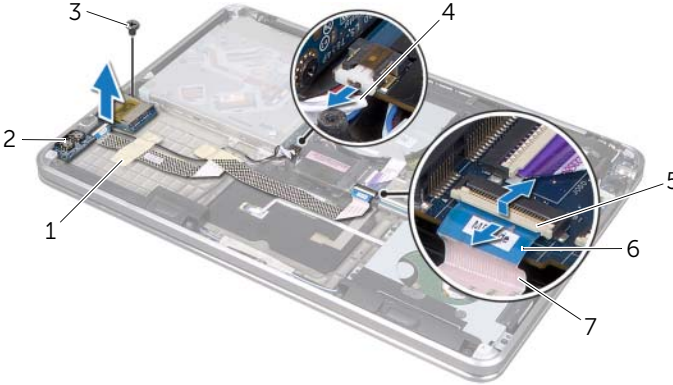
⚠ UYARI: Bilgisayarınızın içerisinde çalışmadan önce, bilgisayarınızla birlikte gönderilen emniyet bilgilerini okuyun ve "Başlamadan Önce", sayfa: 8 kısmında belirtilen adımları izleyin. Bilgisayarınızın içinde çalıştıktan sonra, kısmındaki talimatları uygulayın. "Bilgisayarınızda Çalıştıktan Sonra", sayfa: 10. Ek güvenlik en iyi uygulama bilgileri için dell.com/regulatory_compliance adresindeki Yasal Uygunluk Ana Sayfasına bakın.

Önkoşullar

- 1 Adım 1 bölümünde Adım 7 - "Alt Kapağı Çıkarma", sayfa: 11 arasındaki yönergeleri uygulayın.
- 2 Pili çıkarın. Bkz. "Pili Çıkarma", sayfa: 21.
- 3 mSATA kartını çıkarın. Bkz. "mSATA Kartını Çıkarma", sayfa: 36.

Yordam

- 1 G/Ç kartı topraklama kablosunu sistem kartından çıkarın.
- 2 Konektör mandalını kaldırın ve çekme tırnağını kullanarak G/Ç kartı kablosunu sistem kartından çıkarın.
- 3 G/Ç kartı kablosunu ve G/Ç kartı topraklama kablosunu avuç içi dayanağı aksamına sabitleyen bantları çıkarın.
- 4 I/O kartını avuç içi dayanağı aksamına sabitleyen vidayı çıkarın.
- 5 G/Ç kartını kablolarıyla birlikte avuç içi dayanağı aksamından dışarı doğru kaldırın.



1	bantlar (2)	2	G/Ç kartı
3	vida	4	G/Ç kartı topraklama kablosu
5	konektör mandalı	6	çekme tırnağı
7	G/Ç kartı kablosu		

G/Ç Kartını Yerine Takma



UYARI: Bilgisayarınızın içerisinde çalışmadan önce, bilgisayarınızla birlikte gönderilen emniyet bilgilerini okuyun ve "Başlamadan Önce", sayfa: 8 kısmında belirtilen adımları izleyin. Bilgisayarınızın içinde çalıştıktan sonra, kısımdaki talimatları uygulayın. "Bilgisayarınızda Çalıştıktan Sonra", sayfa: 10. Ek güvenlik en iyi uygulama bilgileri için dell.com/regulatory_compliance adresindeki Yasal Uygunluk Ana Sayfasına bakın.

Yordam

- 1 G/Ç kartındaki vida deliğini avuç içi dayanağı aksamındaki vida deliğiyle hizalayın.
- 2 I/O kartını avuç içi dayanağı aksamına sabitleyen vidayı yerine takın.
- 3 G/Ç kartı kablosunu ve G/Ç kartı topraklama kablosunu avuç içi dayanağı aksamına yönlendirin ve kabloları sabitlemek için bant yapıştırın.
- 4 G/Ç kartı kablosunu G/Ç kartı kablo konektörüne kaydırın ve kabloyu sabitlemek için konektör mandalına bastırın.
- 5 G/Ç kartı topraklama kablosunu sistem kartına bağlayın.

Sonkoşullar

- 1 mSATA kartını yerine takın. Bkz. "mSATA Kartını Yerine Takma", sayfa: 37.
- 2 Pili takın. Bkz. "Pili Takma", sayfa: 22.
- 3 Adım 2 bölümünde Adım 7 - "Alt Kapağı Takma", sayfa: 14 arasındaki yönergeleri uygulayın.

Hoparlörleri Çıkarma



UYARI: Bilgisayarınızın içerisinde çalışmadan önce, bilgisayarınızla birlikte gönderilen emniyet bilgilerini okuyun ve "Başlamadan Önce", sayfa: 8 kısmında belirtilen adımları izleyin. Bilgisayarınızın içinde çalıştıktan sonra, kısmındaki talimatları uygulayın. "Bilgisayarınızda Çalıştıktan Sonra", sayfa: 10. Ek güvenlik en iyi uygulama bilgileri için dell.com/regulatory_compliance adresindeki Yasal Uygunluk Ana Sayfasına bakın.

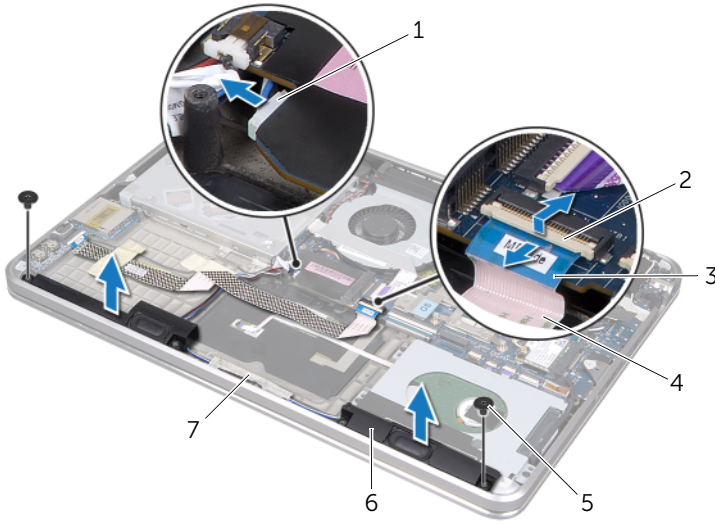
Önkoşullar

- 1 Adım 1 bölümünde Adım 7 - "Alt Kapağı Çıkarma", sayfa: 11 arasındaki yönergeleri uygulayın.
- 2 Pili çıkarın. Bkz. "Pili Çıkarma", sayfa: 21.
- 3 mSATA kartını çıkarın. Bkz. "mSATA Kartını Çıkarma", sayfa: 36.

Yordam

- 1 Konektör mandalını kaldırın ve çekme tırnağını kullanarak G/Ç kartı kablosunu G/Ç kartı kablo konektöründen çıkarın.
- 2 G/Ç kartı kablosunu hoparlör kablo yönlendirmesinden çıkarın.
- 3 Sistem kartından hoparlör kablosunu çıkarın.
- 4 Hoparlörü avuç içi dayanağı aksamına sabitleyen vidaları çıkarın.
- 5 Hoparlör kablo yönlendirmesine dikkat edin ve hoparlör kablosunun bandını çıkarın.

6 Hoparlörleri hoparlör kablosuyla avuç içi dayanağı aksamından dışarı doğru kaldırın.




1	hoparlör kablosu	2	konektör mandalı
3	çekme tırnağı	4	G/Ç kartı kablosu
5	vidalar (2)	6	hoparlörler (2)
7	bant		

Hoparlörleri Takma



UYARI: Bilgisayarınızın içerisinde çalışmadan önce, bilgisayarınızla birlikte gönderilen emniyet bilgilerini okuyun ve "Başlamadan Önce", sayfa: 8 kısmında belirtilen adımları izleyin. Bilgisayarınızın içinde çalıştıktan sonra, kısımdaki talimatları uygulayın. "Bilgisayarınızda Çalıştıktan Sonra", sayfa: 10. Ek güvenlik en iyi uygulama bilgileri için dell.com/regulatory_compliance adresindeki Yasal Uygunluk Ana Sayfasına bakın.

Yordam

- 1 Hoparlörleri doğru biçimde yerleştirmek için avuç içi dayanağı aksamındaki hizalama direklerini kullanın.
 NOT: Hoparlörlerin hizalama direkleri ile sabitlendiğinden emin olun.
- 2 Hoparlör kablosunu avuç içi dayanağı aksamına yönlendirin ve hoparlör kablosunu sabitlemek için bant yapıştırın.
- 3 Hoparlörü avuç içi dayanağı aksamına sabitleyen vidaları yerlerine takın.
- 4 Avuç içi dayanağı aksamındaki hoparlör kablosunu yönlendirin ve hoparlör kablosunu sistem kartına bağlayın.
- 5 G/Ç kartı kablosunu avuç içi dayanağı aksamına yönlendirin.
- 6 G/Ç kartı kablosunu sistem kartı konektörüne kaydırın ve kabloyu sabitlemek için konektör mandalına bastırın.

Sonkoşullar

- 1 mSATA kartını yerine takın. Bkz. "mSATA Kartını Yerine Takma", sayfa: 37.
- 2 Pili takın. Bkz. "Pili Takma", sayfa: 22.
- 3 Adım 2 bölümünde Adım 7 - "Alt Kapağı Takma", sayfa: 14 arasındaki yönergeleri uygulayın.

Güç/Pil Durum Işıđı Kartını Çıkarma



UYARI: Bilgisayarınızın içerisinde çalışmadan önce, bilgisayarınızla birlikte gönderilen emniyet bilgilerini okuyun ve "Başlamadan Önce", sayfa: 8 kısmında belirtilen adımları izleyin. Bilgisayarınızın içinde çalıştıktan sonra, kısmındaki talimatları uygulayın. "Bilgisayarınızda Çalıştıktan Sonra", sayfa: 10. Ek güvenlik en iyi uygulama bilgileri için dell.com/regulatory_compliance adresindeki Yasal Uygunluk Ana Sayfasına bakın.

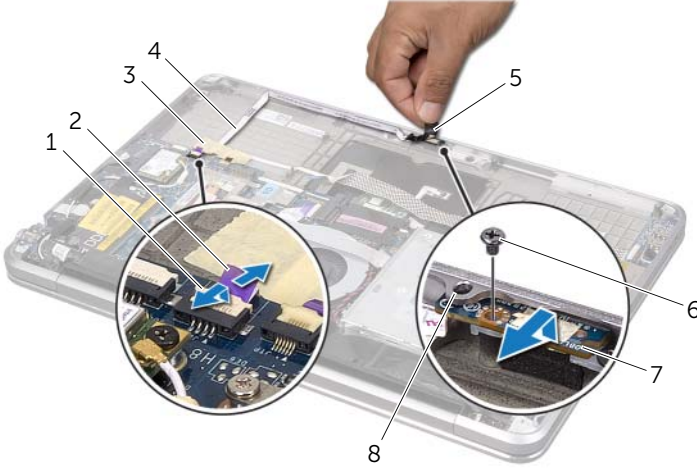
Önkoşullar

- 1 Adım 1 bölümünde Adım 7 - "Alt Kapađı Çıkarma", sayfa: 11 arasındaki yönergeleri uygulayın.
- 2 Pili çıkarın. Bkz. "Pili Çıkarma", sayfa: 21.
- 3 Hoparlörleri çıkarın. Bkz. "Hoparlörleri Çıkarma", sayfa: 47.

Yordam

- 1 Mylar'ı, güç/pil durum ışığı kartından çıkarın.
- 2 Konektör mandalını kaldırın ve çekme tırnađını kullanarak güç/pil durum ışığı kablosunu sistem kartından çıkarın.
- 3 Bandın konumuna dikkat edin ve bandı güç/pil durum ışığı kablosundan çıkarın.
- 4 Güç/pil durum ışığı kartını avuç içi dayanađı aksamına sabitleyen vidayı çıkarın.

- 5 Güç/pil durum ışığı kartını avuç içi dayanağı aksamından çıkarmak için açılı şekilde kaldırmak ve güç/pil durum ışığı kartını avuç içi dayanağı aksamından kablosuyla birlikte kaldırmak.



1	konektör mandalı	2	çekme tırnağı
3	bant	4	güç/pil durum ışığı kablosu
5	mylar	6	vida
7	güç/pil durum ışığı kartı	8	tırnak

Güç/Pil Durum Işıđı Kartını Yerine Takma



UYARI: Bilgisayarınızın içerisinde çalışmadan önce, bilgisayarınızla birlikte gönderilen emniyet bilgilerini okuyun ve "Başlamadan Önce", sayfa: 8 kısmında belirtilen adımları izleyin. Bilgisayarınızın içinde çalıştıktan sonra, kısmındaki talimatları uygulayın. "Bilgisayarınızda Çalıştıktan Sonra", sayfa: 10. Ek güvenlik en iyi uygulama bilgileri için dell.com/regulatory_compliance adresindeki Yasal Uygunluk Ana Sayfasına bakın.

Yordam

- 1 Güç/pil durum ışığı kartını avuç içi dayanağı aksamının altındaki tırnađa kaydırın ve güç/pil durum ışığındaki vida deliđini avuç içi dayanağı aksamındaki vida deliđiyle hizalayın.
- 2 Güç/pil durum ışığı kartını avuç içi dayanağı aksamına sabitleyen vidayı yerine takın.
- 3 Güç/pil durum ışığı kablosunu avuç içi dayanağı aksamına yönlendirin ve kabloyu bantla sabitleyin.
- 4 Güç/pil durum ışığı kablosunu güç/pil durum ışığı konektörüne kaydırın ve kabloyu sabitlemek için konektör mandalina basın.
- 5 Mylar'ı güç/pil durum ışığı kartına yapıştırın.

Sonkoşullar

- 1 Hoparlörleri yerlerine takın. Bkz. "Hoparlörleri Takma", sayfa: 49.
- 2 Pili takın. Bkz. "Pili Takma", sayfa: 22.
- 3 Adım 2 bölümünde Adım 7 - "Alt Kapağı Takma", sayfa: 14 arasındaki yönergeleri uygulayın.

Sistem Kartını Çıkarma



UYARI: Bilgisayarınızın içerisinde çalışmadan önce, bilgisayarınızla birlikte gönderilen emniyet bilgilerini okuyun ve "Başlamadan Önce", sayfa: 8 kısmında belirtilen adımları izleyin. Bilgisayarınızın içinde çalıştıktan sonra, kısımdaki talimatları uygulayın. "Bilgisayarınızda Çalıştıktan Sonra", sayfa: 10. Ek güvenlik en iyi uygulama bilgileri için dell.com/regulatory_compliance adresindeki Yasal Uygunluk Ana Sayfasına bakın.

Önkoşullar

- 1 Adım 1 bölümünde Adım 7 - "Alt Kapağı Çıkarma", sayfa: 11 arasındaki yönergeleri uygulayın.
- 2 Pili çıkarın. Bkz. "Pili Çıkarma", sayfa: 21.
- 3 İkincil bellek modülünü çıkarın. Bkz. "Bellek Modüllerini Çıkarma", sayfa: 23.
- 4 Kablosuz mini kartı çıkarın. Bkz. "Kablosuz Mini Kartı Çıkarma", sayfa: 34.
- 5 mSATA kartını çıkarın. Bkz. "mSATA Kartını Çıkarma", sayfa: 36.
- 6 Adım 1 bölümünde Adım 3 - "Sabit Sürücüyü Çıkarma", sayfa: 27 arasındaki yönergeleri uygulayın.
- 7 Fanı çıkarın. Bkz. "Fanı Çıkarma", sayfa: 41.
- 8 İşlemci ısı emicisini çıkarın. Bkz. "İşlemci Isı Emicisini Çıkarma", sayfa: 43.

Yordam

- NOT:** Bilgisayarınızın Servis Etiketini sistem plakasının altında yer alır. Sistem kartını yerine taktıktan sonra, BIOS'a Servis Etiketini girmeniz gerekir.
- NOT:** Kabloları sistem kartından ayırmadan önce, sistem kartını yerine geri taktıktan sonra doğru şekilde bağlayabilmeniz için konektörlerin yerlerini not edin.
- 1 Mylar'ı sistem kartından çıkarın.
 - 2 Anten kablolarının yönlendirme yolunu not edin ve kabloları yönlendirme kılavuzlarından çıkarın.

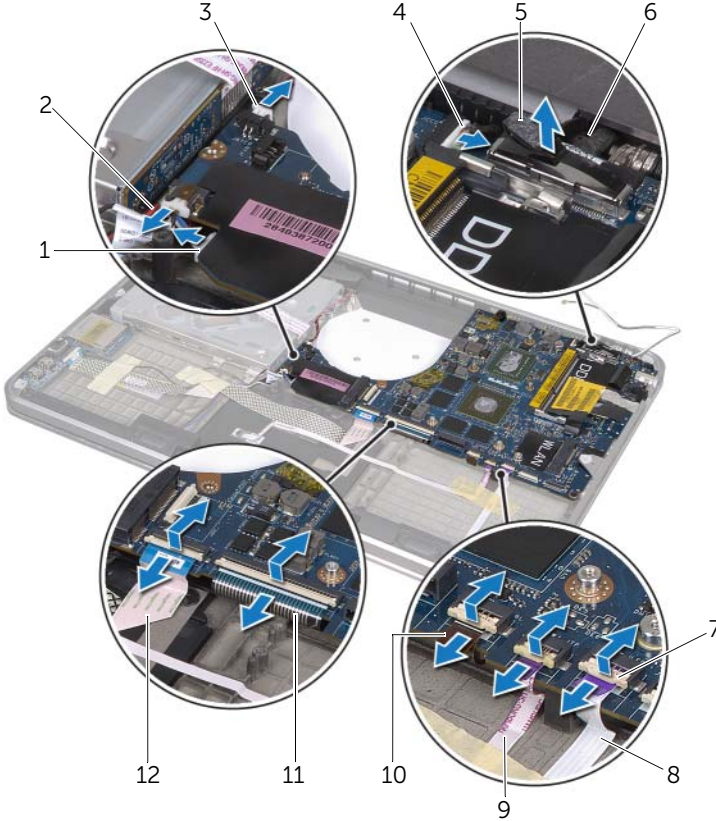


1 mylar

2 yönlendirme kılavuzları (2)

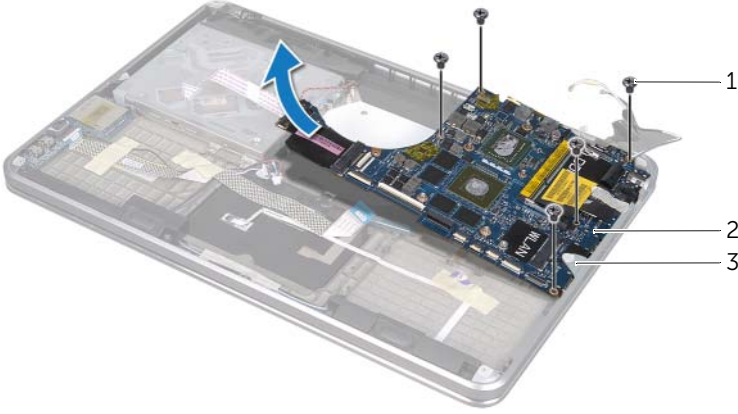
3 anten kabloları (2)

- 3 Çekme tırnağını kullanarak ekran kablosunu sistem kartından çıkarın.
- 4 Hoparlör kablosu, düğme pil kablosu, G/Ç kartı topraklama kablosu ve kamera kablosunu sistem kartından çıkarın.
- 5 Konektör mandallarını kaldırın ve çekme tırnağını kullanarak G/Ç kablosu, klavye kablosu, klavye arkadan aydınlatma kablosu, dokunmatik yüzey kablosu ve güç/pil durum ışığı kablosunu sistem kartından çıkarın.



1	hoparlör kablosu	2	G/Ç kartı topraklama kablosu
3	düğme pil kablosu	4	kamera kablosu
5	çekme tırnakları (6)	6	ekran kablosu
7	konektör mandalları (5)	8	güç/pil durum ışığı kablosu
9	dokunmatik yüzey kablosu	10	klavye arka ışığı kablosu
11	klavye kablosu	12	G/Ç kartı kablosu

- 6 Sistem kartı aksamını avuç içi dayanağı aksamına sabitleyen vidaları çıkarın.
- 7 Sistem kartını açılı bir şekilde kaldırın ve sistem kartındaki bağlantı noktalarını avuç içi dayanağı aksamındaki yuvalardan ayırın.
- 8 Sistem kartı aksamını avuç içi dayanağı aksamındaki tırnağa kaydırın ve çıkarın.



1	vidalar (5)	2	sistem kartı aksamı
3	tırnak		


- 9 Sistem kartı aksamını ters çevirin.
- 10 "Bellek Modüllerini Çıkarma", sayfa: 23 bölümünde Adım 1 - Adım 2 arasındaki talimatları uygulayarak birincil bellek modülünü çıkarın.

Sistem Kartını Yerine Takma



UYARI: Bilgisayarınızın içerisinde çalışmadan önce, bilgisayarınızla birlikte gönderilen emniyet bilgilerini okuyun ve "Başlamadan Önce", sayfa: 8 kısmında belirtilen adımları izleyin. Bilgisayarınızın içinde çalıştıktan sonra, kısmındaki talimatları uygulayın. "Bilgisayarınızda Çalıştıktan Sonra", sayfa: 10. Ek güvenlik en iyi uygulama bilgileri için dell.com/regulatory_compliance adresindeki Yasal Uygunluk Ana Sayfasına bakın.

Yordam

- 1 "Bellek Modüllerini Yerine Takma", sayfa: 25 bölümünde Adım 1 - Adım 2 arasındaki talimatları uygulayarak birincil bellek modülünü yerine takın.
- 2 Sistem kartı aksamını ters çevirin.
- 3 Sistem kartı bağlantı noktalarını tırnağın altına ve avuç içi dayanağı aksamındaki yuvaların içine kaydırın.
- 4 Sistem kartı aksamının üzerindeki vida deliklerini avuç içi dayanağı aksamındaki vida delikleriyle hizalayın.
 **NOT:** Sistem kartı aksamının altında kablo bulunmadığından emin olun.
- 5 Sistem kartı aksamını avuç içi dayanağına sabitleyen vidaları yerlerine takın.
- 6 G/Ç kartı kablosu, klavye kablosu, klavye arkadan aydınlatma kablosu, dokunmatik yüzey kablosu ve güç/pil durum ışığı kablosunu konektörlerine kaydırın ve kabloları sabitlemek için konektör mandallarına basın.
- 7 Ekran kablosu, hoparlör kablosu, düğme pil kablosu, G/Ç kartı topraklama kablosu ve kamera kablosunu sistem kartına bağlayın.
- 8 Anten kablolarını sistem kartı aksamındaki yönlendirme kılavuzları ile yönlendirin.
- 9 Mylar bileşenini sistem kartı aksamına yapıştırın.

Sonkoşullar

- 1 İşlemci ısı emicisini takın. Bkz. "İşlemci Isı Emicisini Takma", sayfa: 44.
- 2 Fanı takın. Bkz. "Fanı Takma", sayfa: 42.
- 3 Adım 4 bölümünde Adım 6 - "Sabit Sürücüyü Yerine Takma", sayfa: 29 arasındaki yönergeleri uygulayın.
- 4 mSATA kartını yerine takın. Bkz. "mSATA Kartını Yerine Takma", sayfa: 37.
- 5 Kablosuz mini kartı yerine takın. Bkz. "Kablosuz Mini Kartın Takılması", sayfa: 35.
- 6 İkincil bellek modülünü yerine takın. Bkz. "Bellek Modüllerini Yerine Takma", sayfa: 25.
- 7 Pili takın. Bkz. "Pili Takma", sayfa: 22.
- 8 Adım 2 bölümünde Adım 7 - "Alt Kapağı Takma", sayfa: 14 arasındaki yönergeleri uygulayın.

BIOS'a Servis Etiketini Girme

- 1 Bilgisayarı açın.
- 2 Sistem kurulumu programına girmek için POST işlemi sırasında <F2> tuşuna basın.
- 3 Ana sekmeye gidin ve Servis Etiketini **Service Tag** (Servis Etiketi) alanına girin.

Hava Kanalıını Çıkarma



UYARI: Bilgisayarınızın içerisinde çalışmadan önce, bilgisayarınızla birlikte gönderilen emniyet bilgilerini okuyun ve "Başlamadan Önce", sayfa: 8 kısmında belirtilen adımları izleyin. Bilgisayarınızın içinde çalıştıktan sonra, kısımdaki talimatları uygulayın. "Bilgisayarınızda Çalıştıktan Sonra", sayfa: 10. Ek güvenlik en iyi uygulama bilgileri için dell.com/regulatory_compliance adresindeki Yasal Uygunluk Ana Sayfasına bakın.

Önkoşullar

- 1 Adım 1 bölümünde Adım 7 - "Alt Kapağı Çıkarma", sayfa: 11 arasındaki yönergeleri uygulayın.
- 2 Pili çıkarın. Bkz. "Pili Çıkarma", sayfa: 21.
- 3 İkincil bellek modülünü çıkarın. Bkz. "Bellek Modüllerini Çıkarma", sayfa: 23.
- 4 Kablosuz mini kartı çıkarın. Bkz. "Kablosuz Mini Kartı Çıkarma", sayfa: 34.
- 5 mSATA kartını çıkarın. Bkz. "mSATA Kartını Çıkarma", sayfa: 36.
- 6 Adım 1 bölümünde Adım 3 - "Sabit Sürücüyü Çıkarma", sayfa: 27 arasındaki yönergeleri uygulayın.
- 7 Adım 1 bölümünde Adım 6 - "Optik Sürücüyü Çıkarma", sayfa: 30 arasındaki yönergeleri uygulayın.
- 8 Fanı çıkarın. Bkz. "Fanı Çıkarma", sayfa: 41.
- 9 İşlemci ısı emicisini çıkarın. Bkz. "İşlemci Isı Emicisini Çıkarma", sayfa: 43.
- 10 Adım 1 bölümünde Adım 7 - "Sistem Kartını Çıkarma", sayfa: 53 arasındaki yönergeleri uygulayın.

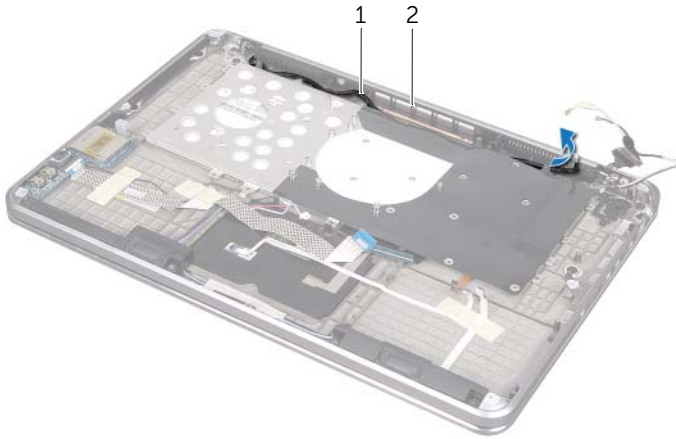
Yordam

- 1 Mylar'ı kamera kablosu yönlendirmesinden çıkarın.



1 mylar

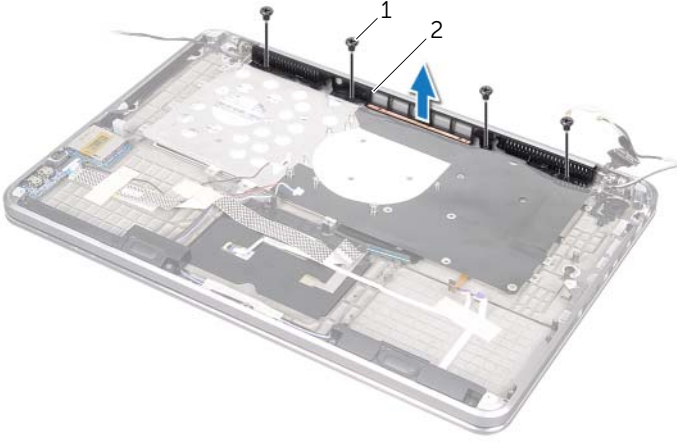
- 2 Kamera kablosu yönlendirmesini not edin ve kabloyu hava kanalındaki yönlendirme kılavuzlarından çıkarın.



1 kamera kablosu yönlendirmesi

2 hava kanalı

- 3 Hava kanalını avuç içi dayanağına sabitleyen vidaları çıkarın.
- 4 Hava kanalını avuç içi dayanağı aksamından kaldırın.



1 vidalar (4)

2 hava kanalı

Hava Kanalını Yerine Takma



UYARI: Bilgisayarınızın içerisinde çalışmadan önce, bilgisayarınızla birlikte gönderilen emniyet bilgilerini okuyun ve "Başlamadan Önce", sayfa: 8 kısmında belirtilen adımları izleyin. Bilgisayarınızın içinde çalıştıktan sonra, kısmındaki talimatları uygulayın. "Bilgisayarınızda Çalıştıktan Sonra", sayfa: 10. Ek güvenlik en iyi uygulama bilgileri için dell.com/regulatory_compliance adresindeki Yasal Uygunluk Ana Sayfasına bakın.

Yordam

- 1 Hava kanalındaki vida deliklerini avuç içi dayanağı aksamındaki vida delikleriyle hizalayın.
- 2 Hava kanalını avuç içi dayanağına sabitleyen vidaları yerine takın.
- 3 Kamera kablosunu hava kanalındaki yönlendirme kılavuzların içinden geçirin.
- 4 Mylar'ı kamera kablosu yönlendirmesine yapıştırın.

Sonkoşullar

- 1 Adım 3 bölümünde Adım 9 - "Sistem Kartını Yerine Takma", sayfa: 57 arasındaki yönergeleri uygulayın.
- 2 İşlemci ısı emicisini takın. Bkz. "İşlemci Isı Emicisini Takma", sayfa: 44.
- 3 Fanı takın. Bkz. "Fanı Takma", sayfa: 42.
- 4 Adım 5 bölümünde Adım 10 - "Optik Sürücüyü Yerine Takma", sayfa: 33 arasındaki yönergeleri uygulayın.
- 5 Adım 4 bölümünde Adım 6 - "Sabit Sürücüyü Yerine Takma", sayfa: 29 arasındaki yönergeleri uygulayın.
- 6 mSATA kartını yerine takın. Bkz. "mSATA Kartını Yerine Takma", sayfa: 37.
- 7 Kablosuz mini kartı yerine takın. Bkz. "Kablosuz Mini Kartın Takılması", sayfa: 35.
- 8 İkincil bellek modülünü yerine takın. Bkz. "Bellek Modüllerini Yerine Takma", sayfa: 25.
- 9 Pili takın. Bkz. "Pili Takma", sayfa: 22.
- 10 Adım 2 bölümünde Adım 7 - "Alt Kapağı Takma", sayfa: 14 arasındaki yönergeleri uygulayın.

Klavyeyi Çıkarma



UYARI: Bilgisayarınızın içerisinde çalışmadan önce, bilgisayarınızla birlikte gönderilen emniyet bilgilerini okuyun ve "Başlamadan Önce", sayfa: 8 kısmında belirtilen adımları izleyin. Bilgisayarınızın içinde çalıştıktan sonra, kısımdaki talimatları uygulayın. "Bilgisayarınızda Çalıştıktan Sonra", sayfa: 10. Ek güvenlik en iyi uygulama bilgileri için dell.com/regulatory_compliance adresindeki Yasal Uygunluk Ana Sayfasına bakın.

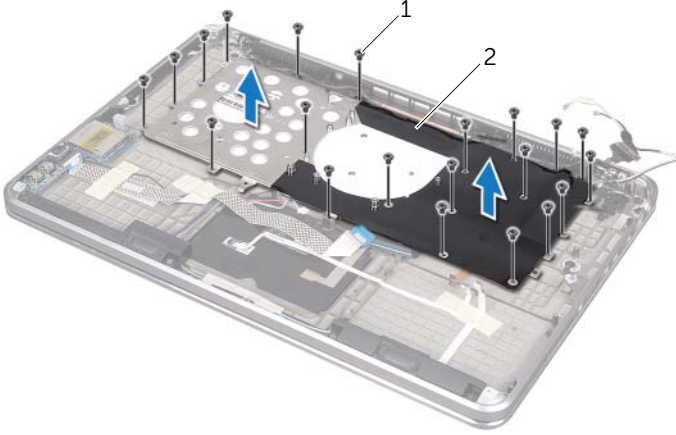
Önkoşullar

- 1 Adım 1 bölümünde Adım 7 - "Alt Kapağı Çıkarma", sayfa: 11 arasındaki yönergeleri uygulayın.
- 2 Pili çıkarın. Bkz. "Pili Çıkarma", sayfa: 21.
- 3 İkincil bellek modülünü çıkarın. Bkz. "Bellek Modüllerini Çıkarma", sayfa: 23.
- 4 Kablosuz mini kartı çıkarın. Bkz. "Kablosuz Mini Kartı Çıkarma", sayfa: 34.
- 5 mSATA kartını çıkarın. Bkz. "mSATA Kartını Çıkarma", sayfa: 36.
- 6 Adım 1 bölümünde Adım 3 - "Sabit Sürücüyü Çıkarma", sayfa: 27 arasındaki yönergeleri uygulayın.
- 7 Adım 1 bölümünde Adım 6 - "Optik Sürücüyü Çıkarma", sayfa: 30 arasındaki yönergeleri uygulayın.
- 8 Fanı çıkarın. Bkz. "Fanı Çıkarma", sayfa: 41.
- 9 İşlemci ısı emicisini çıkarın. Bkz. "İşlemci Isı Emicisini Çıkarma", sayfa: 43.
- 10 Adım 1 bölümünde Adım 7 - "Sistem Kartını Çıkarma", sayfa: 53 arasındaki yönergeleri uygulayın.

Yordam

⚠ DİKKAT: Klavyenin üzerindeki tuş başlıkları naziktir, kolayca yerinden çıkar ve deęiřtirmesi zaman alır. Klavyeyi çıkarırken ve tutarken dikkatli olun.

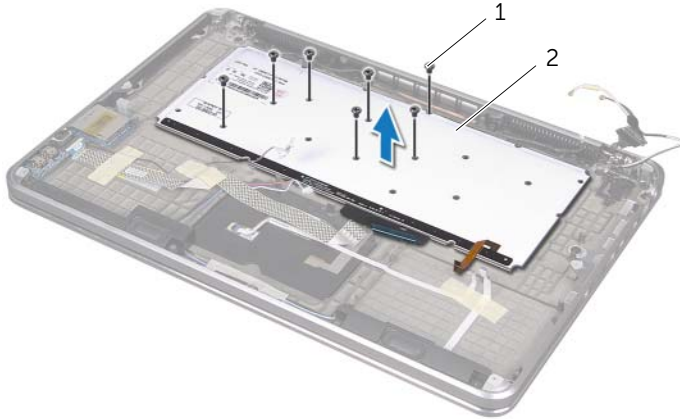
- 1 Klavye dirseęini avuç ii dayanaęı aksamına sabitleyen vidaları ıkarın.
- 2 Klavye dirseęini avuç ii dayanaęı aksamından dıřarı doęru kaldırarak ıkarın.



1 vidalar (21)

2 klavye dirseęi

- 3 Klavyeyi avuç ii dayanaęına sabitleyen vidaları ıkarın.
- 4 Klavyeyi avuç ii dayanaęı aksamından kaldırarak ıkarın.



1 vidalar (7)

2 klavye

Klavyeyi Takma



UYARI: Bilgisayarınızın içerisinde çalışmadan önce, bilgisayarınızla birlikte gönderilen emniyet bilgilerini okuyun ve "Başlamadan Önce", sayfa: 8 kısmında belirtilen adımları izleyin. Bilgisayarınızın içinde çalıştıktan sonra, kısmındaki talimatları uygulayın. "Bilgisayarınızda Çalıştıktan Sonra", sayfa: 10. Ek güvenlik en iyi uygulama bilgileri için dell.com/regulatory_compliance adresindeki Yasal Uygunluk Ana Sayfasına bakın.

Yordam

- 1 Klavyenin üzerindeki vida deliklerini avuç içi dayanağı aksamındaki vida delikleriyle hizalayın.
- 2 Klavyeyi avuç içi dayanağına sabitleyen vidaları yerlerine takın.
- 3 Klavyenin dirseğindeki vida deliklerini avuç içi dayanağı aksamındaki vida delikleriyle hizalayın.
- 4 Klavye dirseğini avuç içi dayanağı aksamına sabitleyen vidaları yerlerine takın.

Sonkoşullar

- 1 Adım 3 bölümünde Adım 9 - "Sistem Kartını Yerine Takma", sayfa: 57 arasındaki yönergeleri uygulayın.
- 2 İşlemci ısı emicisini takın. Bkz. "İşlemci Isı Emicisini Takma", sayfa: 44.
- 3 Fanı takın. Bkz. "Fanı Takma", sayfa: 42.
- 4 Adım 5 bölümünde Adım 10 - "Optik Sürücüyü Yerine Takma", sayfa: 33 arasındaki yönergeleri uygulayın.
- 5 Adım 4 bölümünde Adım 6 - "Sabit Sürücüyü Yerine Takma", sayfa: 29 arasındaki yönergeleri uygulayın.
- 6 mSATA kartını yerine takın. Bkz. "mSATA Kartını Yerine Takma", sayfa: 37.
- 7 Kablosuz mini kartı yerine takın. Bkz. "Kablosuz Mini Kartın Takılması", sayfa: 35.
- 8 İkincil bellek modülünü yerine takın. Bkz. "Bellek Modüllerini Yerine Takma", sayfa: 25.
- 9 Pili takın. Bkz. "Pili Takma", sayfa: 22.
- 10 Adım 2 bölümünde Adım 7 - "Alt Kapağı Takma", sayfa: 14 arasındaki yönergeleri uygulayın.

Ekranı Çıkarma



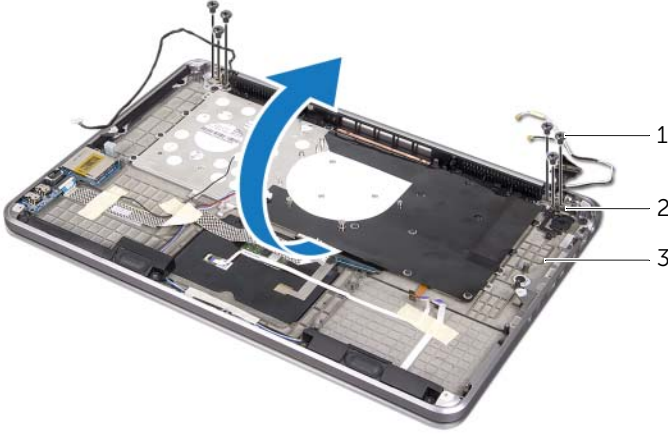
UYARI: Bilgisayarınızın içerisinde çalışmadan önce, bilgisayarınızla birlikte gönderilen emniyet bilgilerini okuyun ve "Başlamadan Önce", sayfa: 8 kısmında belirtilen adımları izleyin. Bilgisayarınızın içinde çalıştıktan sonra, kısımdaki talimatları uygulayın. "Bilgisayarınızda Çalıştıktan Sonra", sayfa: 10. Ek güvenlik en iyi uygulama bilgileri için dell.com/regulatory_compliance adresindeki Yasal Uygunluk Ana Sayfasına bakın.

Önkoşullar

- 1 Adım 1 bölümünde Adım 7 - "Alt Kapağı Çıkarma", sayfa: 11 arasındaki yönergeleri uygulayın.
- 2 Pili çıkarın. Bkz. "Pili Çıkarma", sayfa: 21.
- 3 mSATA kartını çıkarın. Bkz. "mSATA Kartını Çıkarma", sayfa: 36.
- 4 Adım 1 bölümünde Adım 3 - "Sabit Sürücüyü Çıkarma", sayfa: 27 arasındaki yönergeleri uygulayın.
- 5 Adım 1 bölümünde Adım 6 - "Optik Sürücüyü Çıkarma", sayfa: 30 arasındaki yönergeleri uygulayın.
- 6 Düğme pili çıkarın. Bkz. "Düğme Pili Çıkarma", sayfa: 38.
- 7 Fanı çıkarın. Bkz. "Fanı Çıkarma", sayfa: 41.
- 8 İşlemci ısı emicisini çıkarın. Bkz. "İşlemci Isı Emicisini Çıkarma", sayfa: 43.
- 9 Adım 1 bölümünde Adım 7 - "Sistem Kartını Çıkarma", sayfa: 53 arasındaki yönergeleri uygulayın.

Yordam

- 1 Ekran menteşelerini avuç içi dayanağına sabitleyen vidaları çıkarın.
- 2 Avuç içi dayanağı aksamını mümkün olduğu kadar açın.



1 vidalar (6)

2 ekran menteşeleri (2)

3 avuç içi dayanağı aksamı

- 3 Avuç içi dayanağı aksamındaki tırnakları ekran menteşelerinden kaydırarak çıkarın.



1 avuç içi dayanağı aksamı

2 tırnaklar (2)

3 ekran

Ekranı Takma



UYARI: Bilgisayarınızın içerisinde çalışmadan önce, bilgisayarınızla birlikte gönderilen emniyet bilgilerini okuyun ve "Başlamadan Önce", sayfa: 8 kısmında belirtilen adımları izleyin. Bilgisayarınızın içinde çalıştıktan sonra, kısımdaki talimatları uygulayın. "Bilgisayarınızda Çalıştıktan Sonra", sayfa: 10. Ek güvenlik en iyi uygulama bilgileri için dell.com/regulatory_compliance adresindeki Yasal Uygunluk Ana Sayfasına bakın.

Yordam

- 1 Avuç içi dayanağı aksamının tırnaklarını ekran menteşelerinin altına kaydırın ve avuç içi dayanağı aksamındaki vida deliklerini ekran menteşelerindeki vida delikleriyle hizalayın.
- 2 Avuç içi dayanağı aksamını ekran menteşelerine sabitleyen vidaları yerine takın.
- 3 Avuç içi dayanağı aksamını kapatın.

Sonkoşullar

- 1 Adım 3 bölümünde Adım 9 - "Sistem Kartını Yerine Takma", sayfa: 57 arasındaki yönergeleri uygulayın.
- 2 İşlemci ısı emicisini takın. Bkz. "İşlemci Isı Emicisini Takma", sayfa: 44.
- 3 Fanı takın. Bkz. "Fanı Takma", sayfa: 42.
- 4 Düğme pili yerine takın. Bkz. "Düğme Pili Takma", sayfa: 40.
- 5 Adım 5 bölümünde Adım 10 - "Optik Sürücüyü Yerine Takma", sayfa: 33 arasındaki yönergeleri uygulayın.
- 6 Adım 4 bölümünde Adım 6 - "Sabit Sürücüyü Yerine Takma", sayfa: 29 arasındaki yönergeleri uygulayın.
- 7 mSATA kartını yerine takın. Bkz. "mSATA Kartını Yerine Takma", sayfa: 37.
- 8 Pili takın. Bkz. "Pili Takma", sayfa: 22.
- 9 Adım 2 bölümünde Adım 7 - "Alt Kapağı Takma", sayfa: 14 arasındaki yönergeleri uygulayın.

Avuç İçi Dayanağını Çıkarma



UYARI: Bilgisayarınızın içerisinde çalışmadan önce, bilgisayarınızla birlikte gönderilen emniyet bilgilerini okuyun ve "Başlamadan Önce", sayfa: 8 kısmında belirtilen adımları izleyin. Bilgisayarınızın içinde çalıştıktan sonra, kısımdaki talimatları uygulayın. "Bilgisayarınızda Çalıştıktan Sonra", sayfa: 10. Ek güvenlik en iyi uygulama bilgileri için dell.com/regulatory_compliance adresindeki Yasal Uygunluk Ana Sayfasına bakın.

Önkoşullar

- 1 Adım 1 bölümünde Adım 7 - "Alt Kapağı Çıkarma", sayfa: 11 arasındaki yönergeleri uygulayın.
- 2 Pili çıkarın. Bkz. "Pili Çıkarma", sayfa: 21.
- 3 mSATA kartını çıkarın. Bkz. "mSATA Kartını Çıkarma", sayfa: 36.
- 4 Adım 1 bölümünde Adım 3 - "Sabit Sürücüyü Çıkarma", sayfa: 27 arasındaki yönergeleri uygulayın.
- 5 Adım 1 bölümünde Adım 6 - "Optik Sürücüyü Çıkarma", sayfa: 30 arasındaki yönergeleri uygulayın.
- 6 Düğme pili çıkarın. Bkz. "Düğme Pili Çıkarma", sayfa: 38.
- 7 Fanı çıkarın. Bkz. "Fanı Çıkarma", sayfa: 41.
- 8 İşlemci ısı emicisini çıkarın. Bkz. "İşlemci Isı Emicisini Çıkarma", sayfa: 43.
- 9 G/Ç kartını çıkarın. Bkz. "G/Ç Kartını Çıkarma", sayfa: 45.
- 10 Hoparlörleri çıkarın. Bkz. "Hoparlörleri Çıkarma", sayfa: 47.
- 11 Güç/pil durum ışığı kartını çıkarın. Bkz. "Güç/Pil Durum Işığı Kartını Çıkarma", sayfa: 50.
- 12 Adım 1 bölümünde Adım 7 - "Sistem Kartını Çıkarma", sayfa: 53 arasındaki yönergeleri uygulayın.
- 13 Hava kanalını çıkarın. Bkz. "Hava Kanalını Çıkarma", sayfa: 59.
- 14 Klavyeyi çıkarın. Bkz. "Klavyeyi Çıkarma", sayfa: 63.

Yordam

- 1 Avuç içi dayanağını ekran menteşelerine sabitleyen vidaları çıkarın.
- 2 Avuç içi dayanağını mümkün olduğunca açın.



1 vidalar (6)

2 ekran menteşeleri (2)

3 avuç içi dayanağı

- 3 Avuç içi dayanağını kaydırarak ekran menteşelerinden çıkarın.



1 ekran

2 tırnaklar (2)

3 avuç içi dayanağı

Avuç İçi Dayanağını Yerine Takma



UYARI: Bilgisayarınızın içerisinde çalışmadan önce, bilgisayarınızla birlikte gönderilen emniyet bilgilerini okuyun ve "Başlamadan Önce", sayfa: 8 kısmında belirtilen adımları izleyin. Bilgisayarınızın içinde çalıştıktan sonra, kısımdaki talimatları uygulayın. "Bilgisayarınızda Çalıştıktan Sonra", sayfa: 10. Ek güvenlik en iyi uygulama bilgileri için dell.com/regulatory_compliance adresindeki Yasal Uygunluk Ana Sayfasına bakın.

Yordam

- 1 Avuç içi dayanağının tırnaklarını ekran menteşelerinin altına kaydırın ve avuç içi dayanağındaki vida deliklerini ekran menteşelerindeki vida delikleriyle hizalayın.
- 2 Avuç içi dayanağını ekran menteşelerine sabitleyen vidaları yerlerine takın.
- 3 Avuç içi dayanağını kapatın.

Sonkoşullar

- 1 Klavyeyi yerine takın. Bkz. "Klavyeyi Takma", sayfa: 65.
- 2 Hava kanalını yerine takın. Bkz. "Hava Kanalını Yerine Takma", sayfa: 62.
- 3 Adım 3 bölümünde Adım 9 - "Sistem Kartını Yerine Takma", sayfa: 57 arasındaki yönergeleri uygulayın.
- 4 Güç/pil durum ışığı kartını yerine takın. Bkz. "Güç/Pil Durum Işığı Kartını Yerine Takma", sayfa: 52.
- 5 Hoparlörleri yerlerine takın. Bkz. "Hoparlörleri Takma", sayfa: 49.
- 6 I/O kartını takın. Bkz. "G/Ç Kartını Yerine Takma", sayfa: 46.
- 7 İşlemci ısı emicisini takın. Bkz. "İşlemci Isı Emicisini Takma", sayfa: 44.
- 8 Fanı takın. Bkz. "Fanı Takma", sayfa: 42.
- 9 Düğme pili yerine takın. Bkz. "Düğme Pili Takma", sayfa: 40.
- 10 Adım 5 bölümünde Adım 10 - "Optik Sürücüyü Yerine Takma", sayfa: 33 arasındaki yönergeleri uygulayın.
- 11 Adım 4 bölümünde Adım 6 - "Sabit Sürücüyü Yerine Takma", sayfa: 29 arasındaki yönergeleri uygulayın.
- 12 mSATA kartını yerine takın. Bkz. "mSATA Kartını Yerine Takma", sayfa: 37.
- 13 Pili takın. Bkz. "Pili Takma", sayfa: 22.
- 14 Adım 2 bölümünde Adım 7 - "Alt Kapağı Takma", sayfa: 14 arasındaki yönergeleri uygulayın.

BIOS'u Sıfırlama

Güncelleştirme yayınlandığında veya sistem kartı değiştirilirken BIOS'un sıfırlanması gerekebilir. BIOS'u sıfırlamak için:

- 1 Bilgisayarı açın.
- 2 support.dell.com/support/downloads adresine gidin.
- 3 Bilgisayarınızın BIOS güncelleştirme dosyasını bulun:



NOT: Bilgisayarınızın Servis Etiketi, bilgisayarınızın arka kısmında sistem plakasının altındaki bir etikette bulunur. Servis Etiketinin bulunmasına ilişkin daha fazla bilgi için, bilgisayarınızla birlikte gelen *Hızlı Başlangıç Kılavuzu*'na bakın.

Bilgisayarınızın Servis Etiketine veya Hızlı Servis Kodu'na sahipseniz:

- a Bilgisayarınızın Servis Etiketini veya Hızlı Servis Kodunu **Service Tag or Express Service Code** (Servis Etiketi veya Hızlı Servis Kodu) alanına girin.
- b **Submit** (Gönder) öğesini tıklatın ve adım 4 adımına ilerleyin.

Bilgisayarınızın Servis Etiketine veya Hızlı Servis Koduna sahip değilseniz:

- a Aşağıdaki seçeneklerden birini belirleyin:
 - **Servis Etiketimi benim için otomatik olarak algıyla**
 - **Ürünlerim ve Servisler Listesi'nden seç**
 - **Tüm Dell ürünleri listesinden seç**
- b **Continue** (Devam) öğesini tıklatın ve ekrandaki talimatları uygulayın.

- 4 Ekranda bir sonuç listesi belirir. **BIOS** öğesini Tıklatın.
- 5 En son BIOS dosyasını yüklemek için **Download File** (Dosyayı İndir) öğesini tıklatın.
- 6 Pencerenin **altındaki Please select your download method** (Lütfen yükleme yönteminizi seçin) alanında **For Single File Download via Browser** (Tarayıcı ile Tek Dosya İndirme) öğesini ve ardından **Download Now** (Şimdi İndir) öğesini tıklatın. **File Download** (Dosya İndirme) pencereleri görüntülenir.
- 7 **Save As** (Farklı Kaydet) penceresinde, dosyayı bilgisayarınıza indirmek için uygun bir konum seçin.
- 8 **Download Complete** (İndirme Tamamlandı) penceresi görüntülenirse, **Close** (Kapat) seçeneğini tıklatın.
- 9 BIOS güncelleştirme dosyasını indirdiğiniz klasöre gidin.
- 10 BIOS güncelleştirme dosyası simgesini çift tıklatın ve ekrandaki talimatları uygulayın.