

Dell Vostro 3750

Kullanım Kılavuzu

Resmi Model P13E
Resmi Tip P13E001



Notlar, Dikkat Edilecek Noktalar ve Uyarılar



NOT: NOT, bilgisayarınızı daha iyi kullanmanızı sağlayan önemli bilgileri anlatır.



DİKKAT: DİKKAT, yönergelere uyulmadığında donanımın zarar görebileceğini veya veri kaybı olabileceğini belirtir.



UYARI: UYARI, meydana gelebilecek olası maddi hasar, kişisel yaralanma veya ölüm tehlikesi anlamına gelir.

Bu yayındaki bilgiler önceden bildirilmeksizin değiştirilebilir.

© 2011 Dell Inc. Tüm hakları saklıdır.

Dell Inc.'in yazılı izni olmadan bu materyallerin herhangi bir şekilde çoğaltılması kesinlikle yasaktır.

Bu metinde kullanılan ticari markalar: Dell™, DELL logosu, Dell Precision™, Precision ON™, ExpressCharge™, Latitude™, Latitude ON™, OptiPlex™, Vostro™, and Wi-Fi Catcher™ Dell Inc.'nin ticari markalarıdır. Intel®, Pentium®, Xeon®, Core™, Atom™, Centrino® ve Celeron® Intel Corporation'ın ABD ve diğer ülkelerdeki tescilli ticar markaları veya ticari markalarıdır. AMD®, Advanced Micro Devices, Inc.'nin tescilli ticari markası ve AMD Opteron™, AMD Phenom™, AMD Sempron™, AMD Athlon™, ATI Radeon™ ve ATI FirePro™ da ticari markalarıdır. Microsoft®, Windows®, MS-DOS®, Windows Vista®, Windows Vista başlat düğmesi ve Office Outlook® Microsoft Corporation'ın ABD ve/veya diğer ülkelerdeki ticari markaları veya tescilli ticari markalarıdır. Blu-ray Disc™ Blu-ray Disc Association'ın (BDA) sahip olduğu bir ticari markadır ve disklerde ve oynatıcılarda kullanım için lisanslıdır. Bluetooth® sözcüğü markası tescilli bir ticari marka olup Bluetooth® SIG, Inc.'e aittir ve böyle bir markanın Dell Inc. tarafından kullanımı lisansa tabidir. Wi-Fi® Wireless Ethernet Compatibility Alliance, Inc.'nin tescilli ticari markasıdır.

Bu yayımda, markalar ve adlar üzerinde iddia sahibi olan varlıklara veya ürünlerine istinaden diğer ticari markalar ve ticari adlar kullanılabilir. Dell Inc. kendi dışında ticari markalara ve adlara yönelik tüm mülkiyet ilgisini reddeder.

2011 – 06

Rev. A00

İçindekiler

Notlar, Dikkat Edilecek Noktalar ve Uyarılar.....	2
Bölüm 1: Bilgisayarınızda Çalışma.....	9
Bilgisayarınızın İçinde Çalışmaya Başlamadan Önce.....	9
Önerilen Araçlar.....	11
Bilgisayarınızı Kapatma.....	11
Bilgisayarınızda Çalıştıktan Sonra.....	11
Bölüm 2: Pil.....	13
Pilin Çıkarılması.....	13
Pilin Takılması.....	14
Bölüm 3: Güvenli Dijital (SD) Kartı.....	15
Secure Digital (SD) Kartının Çıkarılması.....	15
Secure Digital (SD) Kartının Takılması.....	16
Bölüm 4: ExpressCard.....	17
ExpressCard'ın Çıkarılması.....	17
ExpressCard'ın Takılması.....	18
Bölüm 5: Klavye.....	19
Klavyenin Çıkarılması.....	19
Klavyenin Takılması.....	25
Bölüm 6: Bellek Kapağı.....	27
Bellek Kapağının Çıkarılması.....	27
Bellek Kapağının Takılması.....	28
Bölüm 7: Bellek.....	29
Bellek Modülünün Çıkarılması.....	29

Bellek Modülünün Takılması.....	30
Bölüm 8: Sabit Sürücü.....	31
Sabit Sürücünün Çıkarılması.....	31
Sabit Sürücünün Takılması.....	33
Bölüm 9: Optik Sürücü.....	35
Optik Sürücünün Çıkarılması.....	35
Optik Sürücünün Takılması.....	37
Bölüm 10: Avuç İçi Dayanağı.....	39
Avuç İçi Dayanağının Çıkarılması.....	39
Avuç İçi Dayanağının Takılması.....	44
Bölüm 11: Menteşe Kapağı.....	47
Menteşe Kapağının Çıkarılması.....	47
Menteşe Kapağının Takılması.....	48
Bölüm 12: Kablosuz Yerel Ağ (WLAN) Kartı.....	49
Kablosuz Yerel Ağ (WLAN) Kartının Çıkarılması.....	49
Kablosuz Yerel Ağ (WLAN) Kartının Takılması.....	51
Bölüm 13: Ekran Aksanı.....	53
Ekran Aksamının Çıkarılması.....	53
Ekran Aksamının Takılması.....	56
Bölüm 14: Ekran Çerçevesi.....	57
Ekran Çerçevesinin Çıkarılması.....	57
Ekran Çerçevesinin Takılması.....	58
Bölüm 15: Ekran Paneli.....	61
Ekran Panelinin Çıkarılması.....	61
Ekran Panelinin Takılması.....	64

Bölüm 16: Ekran Kablosu.....	67
Ekran Kablosunun Çıkarılması.....	67
Ekran Kablosunun Takılması.....	68
Bölüm 17: Ekran Braketleri ve Menteşeleri.....	69
Ekran Braketleri ve Menteşelerinin Çıkarılması.....	69
Ekran Braketleri ve Menteşelerinin Takılması.....	71
Bölüm 18: Kamera.....	73
Kamera Modülünün Çıkarılması.....	73
Kamera Modülünün Takılması.....	75
Bölüm 19: Kamera Kablosu.....	77
Kamera Kablosunun Çıkarılması.....	77
Kamera Kablosunun Takılması.....	78
Bölüm 20: Sistem Fanı.....	81
Sistem Fanının Çıkarılması.....	81
Sistem Fanının Takılması.....	82
Bölüm 21: ExpressCard Kablosu.....	85
ExpressCard Kablosunun Çıkarılması.....	85
ExpressCard Kablosunun Takılması.....	86
Bölüm 22: ExpressCard Kartı.....	87
ExpressCard Kartının Çıkarılması.....	87
ExpressCard Kartının Takılması.....	88
Bölüm 23: LED Kartı.....	89
LED Kartının Çıkarılması.....	89
LED Kartının Takılması.....	90
Bölüm 24: Sistem Kartı.....	91
Sistem Kartının Çıkarılması.....	91

Sistem Kartının Takılması.....	94
Bölüm 25: Isı Emici.....	97
Isı Emicisinin Çıkarılması.....	97
Isı Emicisinin Takılması.....	98
Bölüm 26: PCH Isı Emicisi.....	101
PCH Isı Emicisinin Çıkarılması.....	101
PCH Isı Emicisinin Takılması.....	102
Bölüm 27: İşlemci.....	105
İşlemcinin Çıkarılması.....	105
İşlemcinin Takılması.....	106
Bölüm 28: Düğme Pil.....	109
Düğme Pilin Çıkarılması.....	109
Düğme Pilin Takılması.....	110
Bölüm 29: DC Giriş Bağlantı Noktası.....	113
DC Giriş Bağlantı Noktasının Çıkarılması.....	113
DC Giriş Bağlantı Noktasının Takılması.....	114
Bölüm 30: Giriş/Çıkış Kartı.....	117
Giriş/Çıkış (I/O) Panelinin Çıkarılması.....	117
Giriş/Çıkış (I/O) Panelinin Takılması.....	118
Bölüm 31: Sub-Woofer.....	121
SubWoofer'in Çıkarılması.....	121
SubWoofer'in Takılması.....	122
Bölüm 32: Hoparlör.....	123
Hoparlörlerin Çıkarılması.....	123
Hoparlörlerin Takılması.....	125

Bölüm 33: Sistem Kurulumu.....	127
Sistem Kurulumuna Genel Bakış.....	127
Sistem Kurulumuna Giriş.....	127
Sistem Kurulumu Ekranları.....	128
Sistem Kurulumu Seçenekleri.....	129
Bölüm 34: Tanılamalar.....	133
Aygıt Durum Işıkları.....	133
Pil Durum Işıkları.....	133
Teşhis Sesli Uyarı Kodları.....	133
Bölüm 35: Teknik Özellikler.....	135
Bölüm 36: Dell'e Başvurma.....	145
Dell'e Başvurma.....	145

Bilgisayarınızda Çalışma

Bilgisayarınızın İçinde Çalışmaya Başlamadan Önce

Bilgisayarınızı potansiyel hasardan korumak ve kişisel güvenliğinizi sağlamak için aşağıdaki güvenlik yönergelerini uygulayın. Aksi belirtilmedikçe, bu belgedeki her prosedür aşağıdaki koşulların geçerli olduğunu varsaymaktadır:

- Bilgisayarınızda Çalışma konusundaki tüm adımları gerçekleştirdiniz.
- Bilgisayarınızla birlikte gelen güvenlik bilgilerini okumuş olmanız.
- Çıkarma prosedürü ters sırayla uygulanarak bir bileşen değiştirilebilir veya (ayrıca satın alınmışsa) takılabilir.



UYARI: Bilgisayarınızın içinde çalışmadan önce bilgisayarınızla gönderilen güvenlik bilgilerini okuyun. Diğer en iyi güvenlik uygulamaları bilgileri için www.dell.com/regulatory_compliance adresindeki Yasal Uygunluk Ana Sayfası'na bakın.



DİKKAT: Pek çok tamir işlemi yalnızca sertifikalı servis teknisyeni tarafından gerçekleştirilmelidir. Sorun giderme işlemlerini ve basit tamirleri sadece ürün belgenizde belirtildiği gibi veya destek ekibinin çevrimiçi olarak ya da telefonla belirttiği gibi gerçekleştirmelisiniz. Dell tarafından yetkilendirilmemiş servisten kaynaklanan zararlar, Dell garantisi kapsamında değildir. Ürünle birlikte gelen güvenlik talimatlarını okuyun ve uygulayın.



DİKKAT: Elektrostatik boşalmı önlemek için, bir bilek topraklama kayışı kullanarak ya da bilgisayarın arkasındaki konnektör gibi boyanmamış metal yüzeylere sık sık dokunarak kendinizi topraklayın.



DİKKAT: Bileşenlere ve kartlara dikkatle muamele edin. Bir kartın üzerindeki bileşenlere veya kontaklara dokunmayın. Kartları kenarlarından veya metal montaj braketinden tutun. İşlemci gibi bileşenleri pimlerinden değil kenarlarından tutun.



DİKKAT: Bir kabloyu çıkardığınızda, konnektörünü veya çekme tırnağını çekin. Bazı kablolarda kilitleme tırnağı olan konnektörler bulunur; bu tür bir kabloyu çıkarıyorsanız kabloyu çıkarmadan önce kilitlemek tırnaklarına bastırın. Konnektörleri ayırdığınızda, konnektör pimlerinin eğilmesini önlemek için bunları eşit şekilde hizalanmış halde tutun. Ayrıca, bir kabloyu bağlamadan önce her iki konnektörün de doğru biçimde yönlendirildiğinden ve hizalandığından emin olun.



NOT: Bilgisayarınızın ve belirli bileşenlerin rengi bu belgede gösterilenden farklı olabilir.

Bilgisayara zarar vermekten kaçınmak için, bilgisayarın içinde çalışmaya başlamadan önce aşağıdaki adımları uygulayın.

1. Bilgisayar kapağının çizilmesini önlemek için, çalışma yüzeyinin düz ve temiz olmasını sağlayın.
2. Bilgisayarınızı kapatın (bkz. *Bilgisayarınızı Kapatma*).
3. Bilgisayar isteğe bağlı Ortam Tabanı veya Pili Dilimi gibi bir yerleştirme aygıtına bağlıysa (yerleştirilmişse) çıkartın.



DİKKAT: Ağ kablosunu çıkarmak için, önce kabloyu bilgisayarınızdan ve ardından ağ aygıtından çıkarın.

4. Tüm ağ kablolarını bilgisayardan çıkarın.
5. Bilgisayarınızı ve tüm bağlı aygıtları elektrik prizlerinden çıkarın.
6. Ekranı kapatın ve bilgisayarı düz bir çalışma zemini üzerine ters çevirin.



NOT: Sistem kartının zarar görmemesi için, bilgisayara müdahale etmeden önce ana pili çıkarmanız gerekir.

7. Ana pili çıkarın.
8. Bilgisayarın üst kısmını yukarı çevirin.
9. Ekranı açın.
10. Sistem kartını topraklamak için güç düğmesine basın.



DİKKAT: Elektrik çarpmalarına karşı korunmak için, kapağı açmadan önce bilgisayarınızın fişini elektrik prizinden çekin.



DİKKAT: Bilgisayarınızın içindeki herhangi bir şeye dokunmadan önce, bilgisayarın arkasındaki metal gibi boyanmamış metal bir yüzeye dokunarak kendinizi topraklayın. Çalışırken, dahili bileşenlere zarar verebilecek olan statik elektriği dağıtmak için düzenli olarak boyanmamış metal yüzeylere dokununuz.

11. Takılmış herhangi bir ExpressCard'ı veya Akıllı Kartı uygun yuvalardan çıkarın.

Önerilen Araçlar

Bu belgedeki yordamlar için aşağıdaki araçlar gerekebilir:


- Küçük düz uçlu tornavida
- 0 Numaralı Phillips tornavida
- 1 Numaralı Phillips tornavida
- Küçük plastik çizici
- Flash BIOS güncelleştirme program CD'si

Bilgisayarınızı Kapatma

△ **DİKKAT:** Veri kaybını önlemek için, bilgisayarınızı kapatmadan önce tüm açık dosyaları kaydedip kapatın ve açık programlardan çıkın.

1. İşletim sistemini kapatın:

- Windows Vista'da:

Başlat  düğmesini tıklayın, ardından aşağıda gösterildiği gibi **Başlat** menüsünün sağ alt köşesindeki oku tıklayın ve ardından **Kapat** öğesini tıklayın.



- Windows XP'de:

Başlat → **Bilgisayarı Kapat** → **Kapat** öğelerini tıklayın. Bilgisayar, işletim sistemi kapatma işlemi tamamlandıktan sonra kapanır.

2. Bilgisayarın ve tüm takılı aygıtların kapandığından emin olun. İşletim sisteminizi kapattığınızda bilgisayarınız ve takılı aygıtlar otomatik olarak kapanmazsa, bunları kapatmak için güç düğmesine basın ve yaklaşık 4 saniye basılı tutun.

Bilgisayarınızda Çalıştıktan Sonra

Herhangi bir değiştirme işlemini tamamladıktan sonra, bilgisayarınızı açmadan önce harici aygıtları, kartları, kabloları vs. taktığınızdan emin olun.

△ **DİKKAT:** Bilgisayarın hasar görmesini önlemek için, sadece o Dell bilgisayar için tasarlanmış pilleri kullanın. Başka Dell bilgisayarlar için tasarlanmış pilleri kullanmayın.

1. Baęlantı noktası eřleyicisi, ince pil veya ortam tabanı gibi harici aygıtları baęlayın ve ExpressCard gibi kartları deęiřtirin.
2. Bilgisayarınıza telefon veya aę kablolarını baęlayın.



DİKKAT: Aę kablosu takmak için önce aę aygıtına takın ve ardından bilgisayara takın.

3. Pili yerine takın.
4. Bilgisayarınızı ve tüm baęlı aygıtları elektrik prizlerine takın.
5. Bilgisayarınızı açın.

Pil

Pilin Çıkarılması

1. *Bilgisayarınızda Çalışmadan Önce* bölümündeki prosedürlere uyun.
2. Pili çıkarmak için serbest bırakma mandallarını kaydırın.



3. Pili kasadan kaydırarak bilgisayardan çıkarın.



Pilin Takılması

1. Pili yerine oturana dek yuvasına doğru kaydırın.
2. *Bilgisayarınızda Çalıştıktan Sonra* bölümündeki prosedürlere uyun.

Güvenli Dijital (SD) Kartı

Secure Digital (SD) Kartının Çıkarılması

1. *Bilgisayarınızda Çalışmadan Önce* bölümündeki prosedürlere uyun.
2. *Pili* çıkarın.
3. Bilgisayardan serbest bırakmak için SD kartının üzerine bastırın.



4. SD kartını bilgisayardan çıkarın.



Secure Digital (SD) Kartının Takılması

1. SD kartını yerine oturana dek yuvasına doğru itin.
2. *Pili* takın.
3. *Bilgisayarınızda Çalıştıktan Sonra* bölümündeki prosedürlere uyun.

ExpressCard

ExpressCard'ın Çıkarılması

1. *Bilgisayarınızda Çalışmadan Önce* bölümündeki prosedürlere uyun.
2. *Pili* çıkarın.
3. Yardımcı Express kartı bastırduğunuzda, yardımcı kart yuvasından çıkacaktır.



4. Yardımcı Express kartı sistemden çıkarın.



ExpressCard'ın Takılması

1. ExpressCard'ı yerine oturana dek yuvasına doğru kaydırın.
2. *Pili* takın.
3. *Bilgisayarınızda Çalıştıktan Sonra* bölümündeki prosedürlere uyun.

Klavye

Klavyenin Çıkarılması

1. *Bilgisayarınızda Çalışmadan Önce* bölümündeki prosedürlere uyun.
2. *Pili* çıkarın.
3. Klavyeyi aşağı doğru bastırın. Birinci klavye tutucuya erişmek üzere, klavyeyi düz uçlu bir tornavida kullanarak ekrana doğru kaldırın.



4. İkinci klavye tutucuyu yukarı doğru kaldırın.



5. Üçüncü klavye tutucuyu yukarı doğru kaldırın.



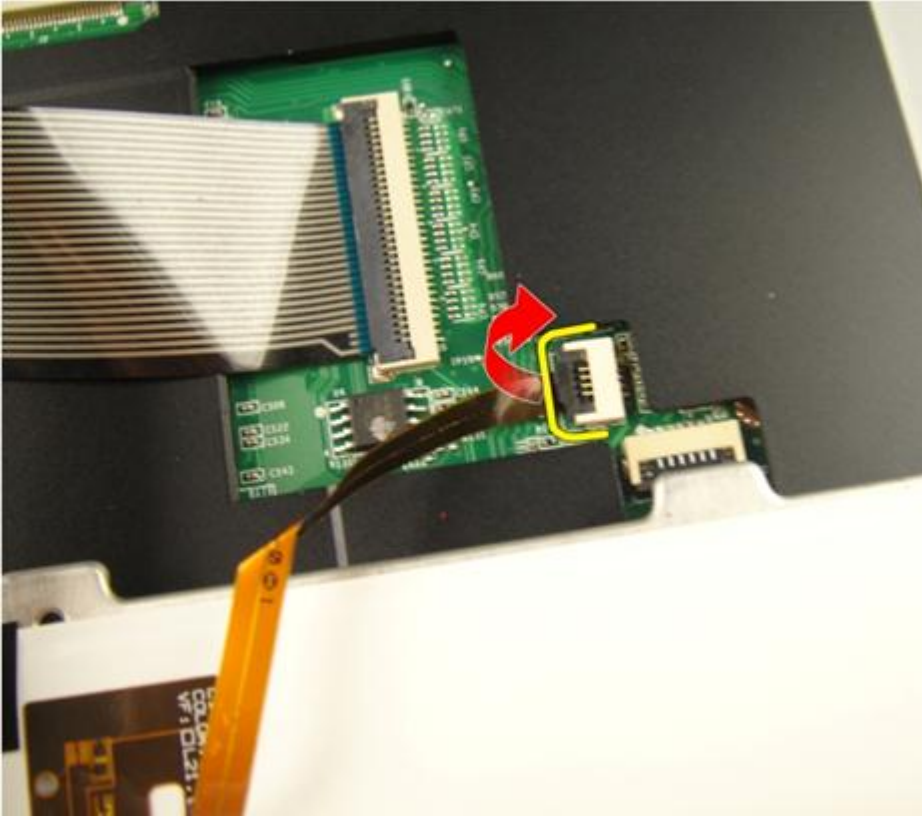
6. Dördüncü klavye tutucuyu yukarı doğru kaldırın.



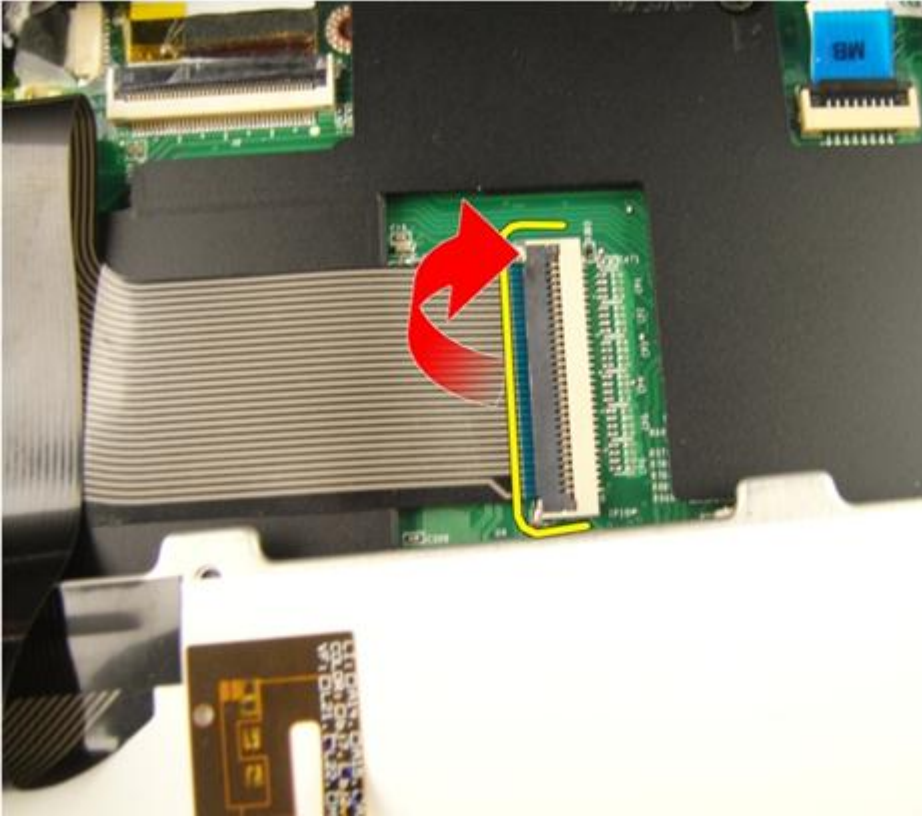
7. Klavyeyi avuç içi dayanağından yukarı doğru çekin.



8. Sistem kartı konektörü üzerindeki mandalı serbest bırakarak klavye arka ışık kablosunu ayırın.



9. Sistem kartı konektörü üzerindeki mandalı serbest bırakarak klavye kablosunu ayırın.



Klavyenin Takılması

1. Klavye veri kablosunu klavyenin arkasına bağlayın.
2. Bilgisayarınızla birlikte arkadan aydınlatmalı bir klavye verildiyse, klavye arka ışık kablosunu bağlayın.
3. Klavye veri kablosunu klavyenin arkasına sabitlemek için yapışkan bandı yerine takın.
4. Klavyeyi takın.
5. *Pili* takın.
6. *Bilgisayarınızda Çalıştıktan Sonra* bölümündeki prosedürlere uyun.

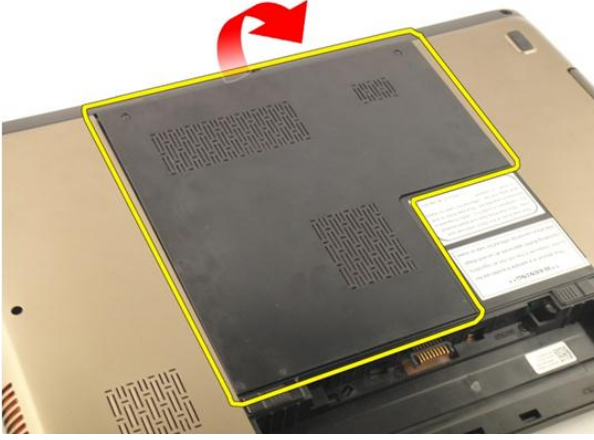
Bellek Kapağı

Bellek Kapağının Çıkarılması

1. *Bilgisayarınızda Çalışmadan Önce* bölümündeki prosedürlere uyun.
2. *Pili* çıkarın.
3. Bellek kapağını sabitleyen vidaları sökün.



4. Bellek kapağını vida deliğinin yanından yukarı doğru kaldırarak çıkarın.



Bellek Kapağının Takılması

1. Bellek kapağını bilgisayarın arkasına takın.
2. Bellek kapağını sabitleyen vidaları takın.
3. *Pili* takın.
4. *Bilgisayarınızda Çalıştıktan Sonra* bölümündeki prosedürlere uyun.

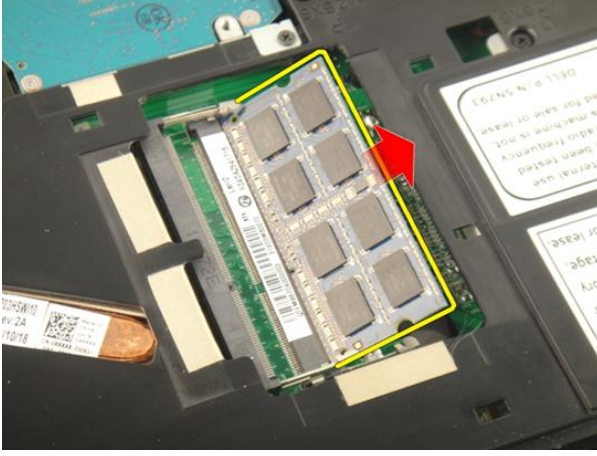
Bellek

Bellek Modülünün Çıkarılması

1. *Bilgisayarınızda Çalışmadan Önce* bölümündeki prosedürlere uyun.
2. *Pili* çıkarın.
3. *Bellek kapağını* çıkarın.
4. Tutma klipslerini modül yuvasından çıkıncaya kadar bellek modülünden ileriye doğru kaldırın.



5. Bellek modülünü sistem kartı üzerindeki konektöründen çıkarın.



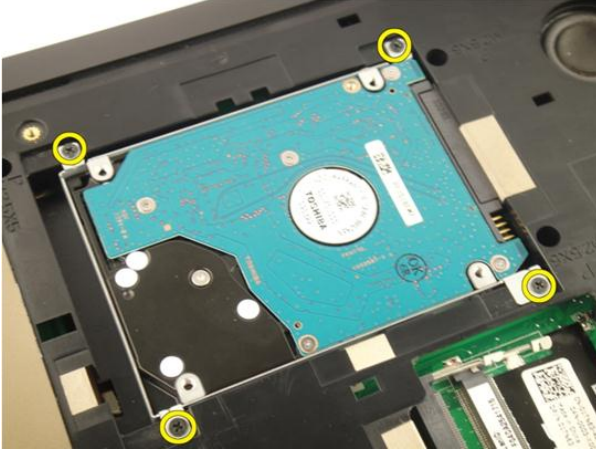
Bellek Modülünün Takılması

1. Bellek modülünü bellek yuvasına takın.
2. Tutma klipsleri bellek modülünü yerine sabitleyene kadar bellek modülünü aşağıya doğru bastırın.
3. *Bellek kapağını* takın.
4. *Pili* takın.
5. *Bilgisayarınızda Çalıştıktan Sonra* bölümündeki prosedürlere uyun.

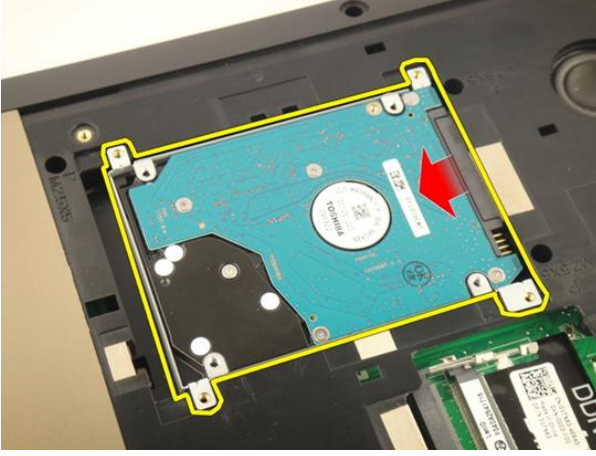
Sabit Sürücü

Sabit Sürücünün Çıkarılması

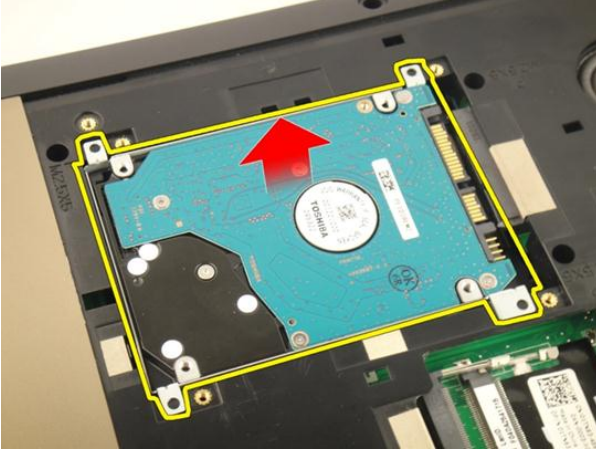
1. *Bilgisayarınızda Çalışmadan Önce* bölümündeki prosedürlere uyun.
2. *Pili* çıkarın.
3. *Bellek kapağını* çıkarın.
4. Sabit sürücü braketini sabitleyen vidaları sökün.



5. Sabit sürücü modülünü aşağıdaki şekilde gösterilen yönde kaydırın.



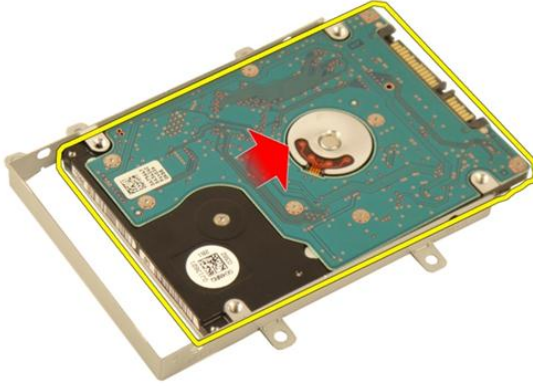
6. Sabit sürücü modülünü sistem kartından çıkarın.



7. Sabit sürücü braketini sabitleyen vidaları sökün.



8. Sabit sürücüyü sabit sürücü braketinden kaydırın.



Sabit Sürücünün Takılması

1. Sabit sürücü braket aksamını sabitleyen vidaları sıkın.
2. Bellek kapağını takın.
3. Pili takın.
4. Bilgisayarınızda Çalıştıktan Sonra bölümündeki prosedürlere uyun.

Optik Sürücü

Optik Sürücünün Çıkarılması

1. *Bilgisayarınızda Çalışmadan Önce* bölümündeki prosedürlere uyun.
2. *Pili* çıkarın.
3. *Bellek kapağını* çıkarın.
4. Optik sürücü braketini sabitleyen vidayı sökün.



5. Optik sürücü modülünü çekerek bilgisayardan çıkarın.



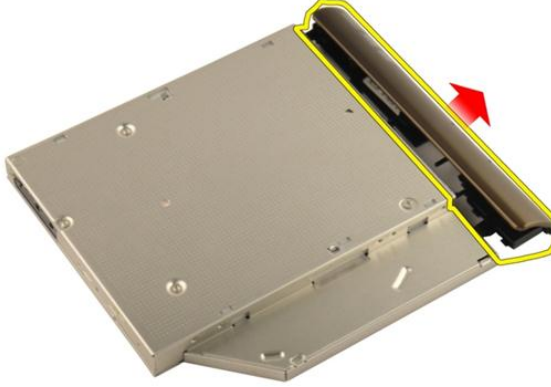
6. Optik sürücü braketini sabitleyen vidaları sökün.



7. Optik sürücü braketini optik sürücü modülünden çıkarın.



8. Optik sürücü braketini optik sürücü modülünden kaydırarak çıkarın.



Optik Sürücünün Takılması

1. Braketi optik sürücünün arkasına sabitlemek için vidaları sıkın.
2. Optik sürücüyü kasanın sağ tarafındaki sürücü yuvasına doğru kaydırın.
3. Optik sürücüyü bilgisayara sabitlemek için vidayı sıkın.
4. *Bellek kapağını* takın.
5. *Pili* takın.
6. *Bilgisayarınızda Çalıştıktan Sonra* bölümündeki prosedürlere uyun.

Avuç İçi Dayanađı

Avuç İçi Dayanađının Çıkarılması

1. *Bilgisayarınızda Çalışmadan Önce* bölümündeki prosedürlere uyun.
2. *Pili* çıkarın.
3. *Klavyeyi* çıkarın.
4. *Bellek kapađını* çıkarın.
5. *Optik sürücüyü* çıkarın.
6. Lastik parçaları alt tabandan çıkarın.

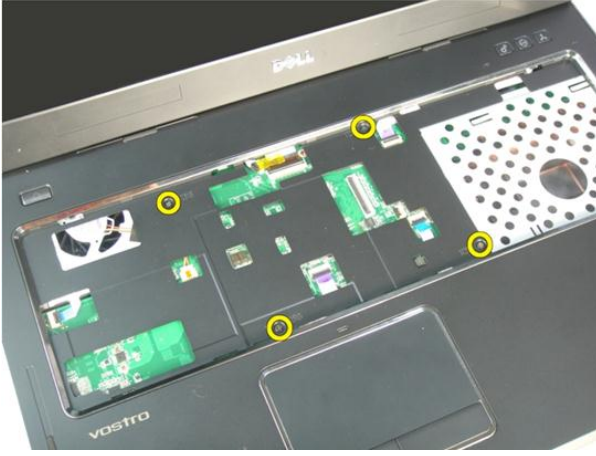




7. Alt tabanı sabitleyen vidaları sökün.



8. Bilgisayarı ters çevirin ve avuç içi dayanağını sabitleyen vidaları sökün.



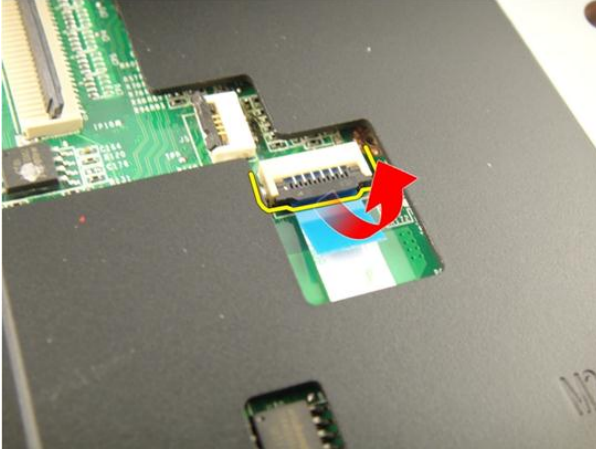
9. Sistem kartı konektörü üzerindeki mandalı serbest bırakarak güç düğmesi kablosunu ayırın.



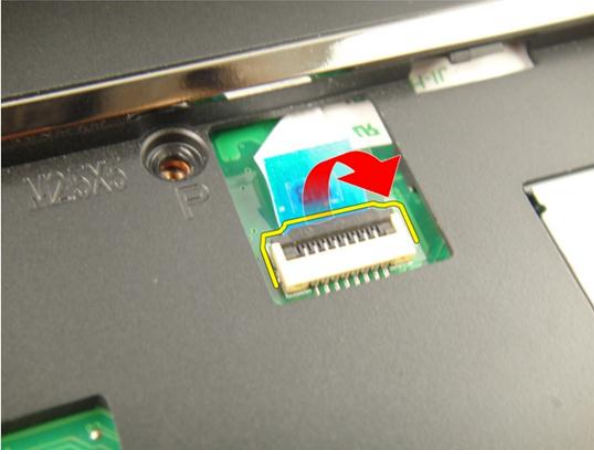
10. Sistem kartı konektörü üzerindeki mandalı serbest bırakarak dokunmatik yüzey kablosunu ayırın.



11. Sistem kartı konektörü üzerindeki mandalı serbest bırakarak parmak izi okuyucu kablosunu ayırın.



12. Sistem kartı konektörü üzerindeki mandalı serbest bırakarak kısayol tuşu kablosunu ayırın.



13. Avuç içi dayanağının sağ tarafını yukarı doğru kaldırın.



14. Avuç içi dayanağının sol tarafını yukarı doğru kaldırın.



15. Avuç içi dayanağının kenarların kaldırarak çıkarın.



Avuç İçi Dayanağının Takılması

1. Avuç içi dayanağına tüm kabloları takın.
2. Avuç içi dayanağını yerine sabitlemek için tutucu vidaları sıkın.
3. Sistemin altındaki, avuç içi dayanağını sabitleyen vidaları sıkın.
4. *Optik sürücüyü* takın.
5. *Bellek kapağını* takın.
6. *Klavyeyi* takın.
7. *Pili* takın.

8. *Bilgisayarınızda Çalıştıktan Sonra* bölümündeki prosedürlere uyun.

Menteşe Kapağı

Menteşe Kapağının Çıkarılması

1. *Bilgisayarınızda Çalışmadan Önce* bölümündeki prosedürlere uyun.
2. *Pili* çıkarın.
3. *Klavyeyi* çıkarın.
4. *Optik sürücüyü* çıkarın.
5. *Bellek kapağını* çıkarın.
6. *Avuç içi dayanağını* çıkarın.
7. Pil bölmesinden, menteşe kapağını sabitleyen vidaları sökün.



8. Üç kancayı ayırmak üzere bastırarak tutun.



9. Bilgisayarı ters çevirin ve menteşe kapağını çıkarın.



Menteşe Kapağının Takılması

1. Ekran menteşesini yerine sabitlemek için vidaları sıkın.
2. *Avuç içi dayanağını* takın.
3. *Bellek kapağını* takın.
4. *Optik sürücüyü* takın.
5. *Klavyeyi* takın.
6. *Pili* takın.
7. *Bilgisayarınızda Çalıştıktan Sonra* bölümündeki prosedürlere uyun.

Kablosuz Yerel Ağ (WLAN) Kartı

Kablosuz Yerel Ağ (WLAN) Kartının Çıkarılması

1. *Bilgisayarınızda Çalışmadan Önce* bölümündeki prosedürlere uyun.
2. *Pili* çıkarın.
3. *Klavyeyi* çıkarın.
4. *Bellek kapağını* çıkarın.
5. *Optik sürücüyü* çıkarın.
6. *Avuç içi dayanağını* çıkarın.
7. Anten kablosunu WLAN kartından çıkarın.



8. Anten kablosunu WLAN kartından çıkarın.



9. WLAN kartını sabitleyen vidayı sökün.



10. WLAN kartını çekerek yuvasından çıkarın.



Kablosuz Yerel Ağ (WLAN) Kartının Takılması

1. WLAN kartını yuvasına doğru kaydırın.
2. WLAN kartını yerine sabitleyen vidayı sıkın.
3. Anten kablolarını WLAN kartındaki renk koduna göre bağlayın.
4. *Avuç içi dayanağını* takın.
5. *Optik sürücüyü* takın.
6. *Bellek kapağını* takın.
7. *Klavyeyi* takın.
8. *Pili* takın.
9. *Bilgisayarınızda Çalıştıktan Sonra* bölümündeki prosedürlere uyun.

Ekran Aksamı

Ekran Aksamının Çıkarılması

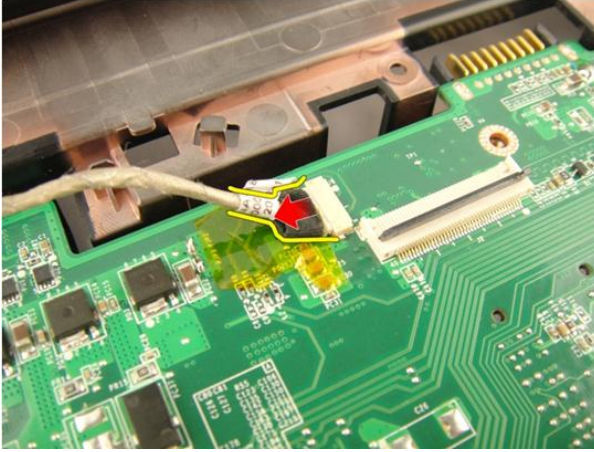
1. *Bilgisayarınızda Çalışmadan Önce* bölümündeki prosedürlere uyun.
2. *Pili* çıkarın.
3. *Klavyeyi* çıkarın.
4. *Bellek kapağını* çıkarın.
5. *Optik sürücüyü* çıkarın.
6. *Avuç içi dayanağını* çıkarın.
7. *Menteşe kapağını* çıkarın.
8. *WLAN kartını* çıkarın.
9. Ekran menteşesini sabitleyen vidaları sökün.



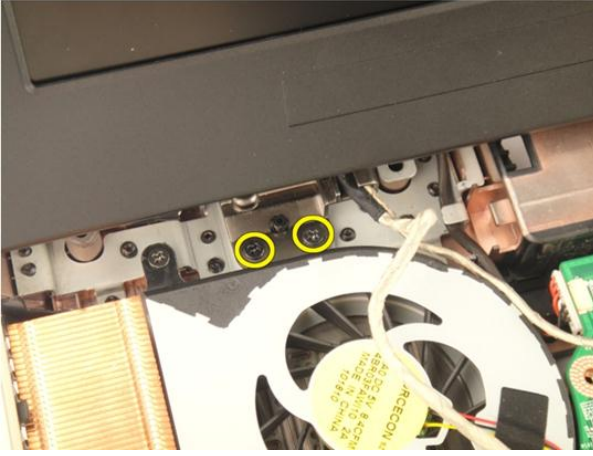
10. Sistem kartı üzerindeki mandalı serbest bırakarak ekran kablosunu ayırın.



11. Sistem kartından kamera kablosunu çıkarın.



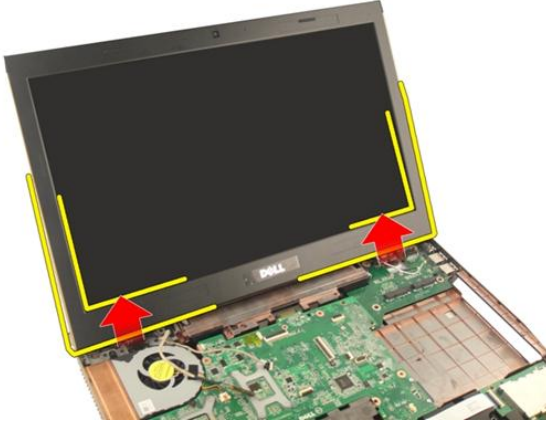
12. Sol menteşeyi sabitleyen vidaları sökün.



13. Sağ menteşeyi sabitleyen vidaları sökün.



14. Ekran aksamını yukarı doğru kaldırarak bilgisayardan çıkarın.



Ekran Aksamının Takılması

1. Ekran aksamını bilgisayara bağlayın.
2. Yerine sabitlemek için ekran aksamı üzerindeki vidaları sıkın.
3. Ekran aksamını yerine sabitlemek için sistemin alt kısmındaki vidaları sıkın.
4. *WLAN kartını* takın.
5. *Menteşe kapağını* takın.
6. *Avuç içi dayanağını* takın.
7. *Optik sürücüyü* takın.
8. *Bellek kapağını* takın.
9. *Klavyeyi* takın.
10. *Pili* takın.
11. *Bilgisayarınızda Çalıştıktan Sonra* bölümündeki prosedürlere uyun.

Ekran Çerçevesi

Ekran Çerçevesinin Çıkarılması

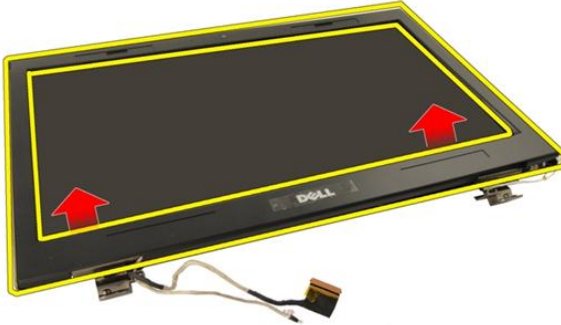
1. *Bilgisayarınızda Çalışmadan Önce* bölümündeki prosedürlere uyun.
2. *Pili* çıkarın.
3. *Klavyeyi* çıkarın.
4. *Bellek kapağını* çıkarın.
5. *Optik sürücüyü* çıkarın.
6. *Avuç içi dayanağını* çıkarın.
7. *Menteşe kapağını* çıkarın.
8. *WLAN kartını* çıkarın.
9. *Ekran aksamını* çıkarın.
10. Çerçevenin üst kenarını yukarı doğru kaldırın.



11. Çerçevenin kenarlarını yukarı doğru kaldırın.



12. Ekran çerçevesini ekran menteşesinden çıkarın.



Ekran Çerçevesinin Takılması

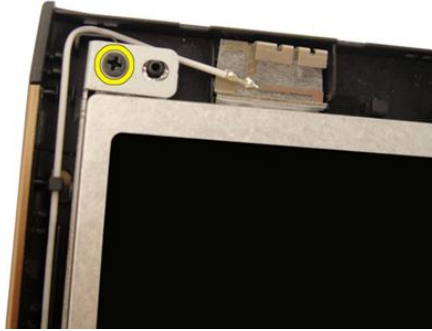
1. Ekran çerçevesini ekran menteşesine takın.
2. *Ekran aksamını* takın.
3. *WLAN kartını* takın.
4. *Menteşe kapağını* takın.
5. *Avuç içi dayanağını* takın.
6. *Optik sürücüyü* takın.
7. *Bellek kapağını* takın.

8. *Klavyeyi* takın.
9. *Pili* takın.
10. *Bilgisayarınızda Çalıştıktan Sonra* bölümündeki prosedürlere uyun.

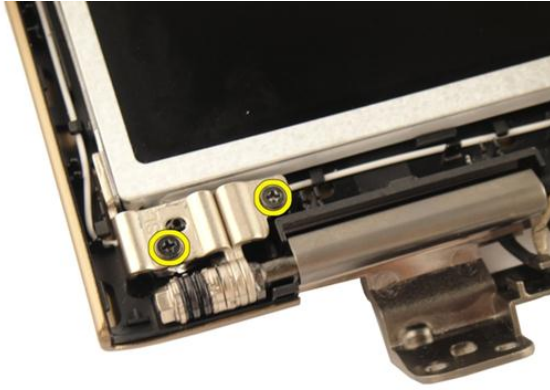
Ekran Paneli

Ekran Panelinin Çıkarılması

1. *Bilgisayarınızda Çalışmadan Önce* bölümündeki prosedürlere uyun.
2. *Pili* çıkarın.
3. *Klavyeyi* çıkarın.
4. *Bellek kapağını* çıkarın.
5. *Optik sürücüyü* çıkarın.
6. *Avuç içi dayanağını* çıkarın.
7. *Menteşe kapağını* çıkarın.
8. *WLAN kartını* çıkarın.
9. *Ekran aksamını* çıkarın.
10. *Ekran çerçevesini* çıkarın.
11. Sol ekran braketini sabitleyen vidayı sökün.



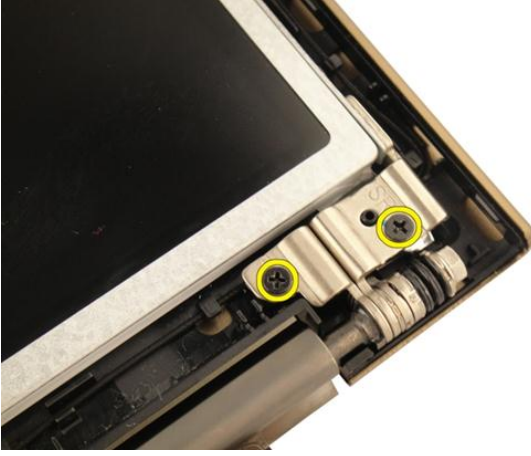
12. Sol ekran braketini sabitleyen vidaları sökün.



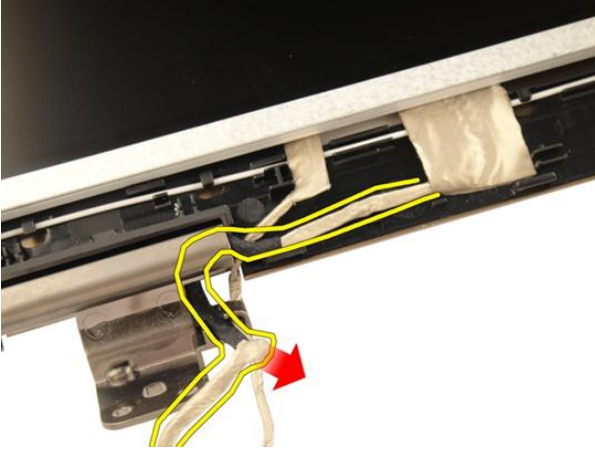
13. Sağ ekran braketini sabitleyen vidayı sökün.



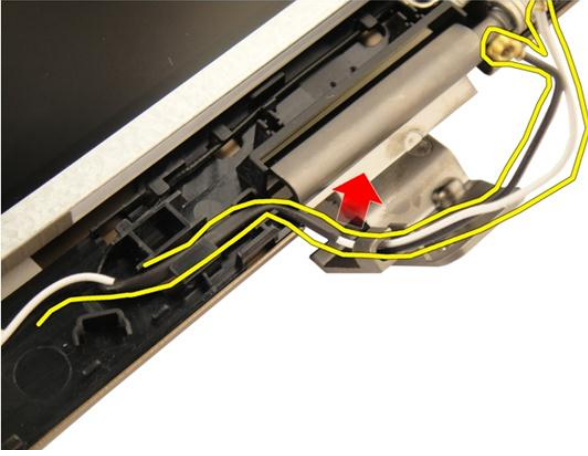
14. Sağ ekran braketini sabitleyen vidaları sökün.



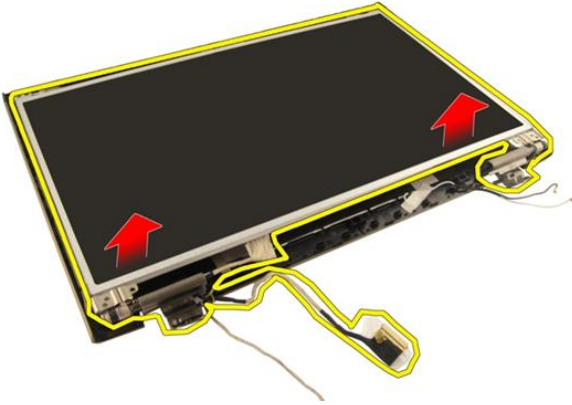
15. Şekilde gösterildiği gibi ekran kablosunu yarıktan çıkarın.



16. Aşağıdaki şekilde gösterildiği gibi WLAN anten kablosunu yarıktan çıkarın.



17. Ekran paneli modülünü ekran kapağından kaldırarak çıkarın.



Ekran Panelinin Takılması

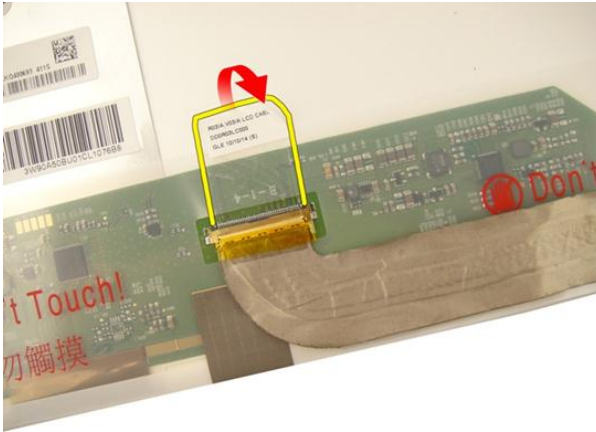
1. WLAN anten kablosunu yarık boyunca sabitleyin.
2. Ekran braketini ekran paneliyle hizalayın ve ekran braketini yerine sabitleyen vidaları sıkın.
3. *Ekran çerçevesini* takın.
4. *Ekran aksamını* takın.
5. *WLAN kartını* takın.
6. *Menteşe kapağını* takın.
7. *Avuç içi dayanağını* takın.

8. *Optik sürücüyü* takın.
9. *Bellek kapağını* takın.
10. *Klavyeyi* takın.
11. *Pili* takın.
12. *Bilgisayarınızda Çalıştıktan Sonra* bölümündeki prosedürlere uyun.

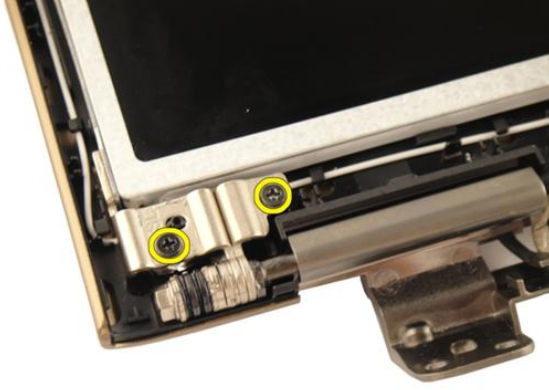
Ekran Kablosu

Ekran Kablosunun Çıkarılması

1. *Bilgisayarınızda Çalışmadan Önce* bölümündeki prosedürlere uyun.
2. *Pili* çıkarın.
3. *Klavyeyi* çıkarın.
4. *Bellek kapağını* çıkarın.
5. *Optik sürücüyü* çıkarın.
6. *Avuç içi dayanağını* çıkarın.
7. *Menteşe kapağını* çıkarın.
8. *WLAN kartını* çıkarın.
9. *Ekran aksamını* çıkarın.
10. *Ekran çerçevesini* çıkarın.
11. *Ekran panelini* çıkarın.
12. Ekran kablosundan bandı sıyrarak çıkarın.



13. Ekran panelinden ekran kablosunu ayırın.



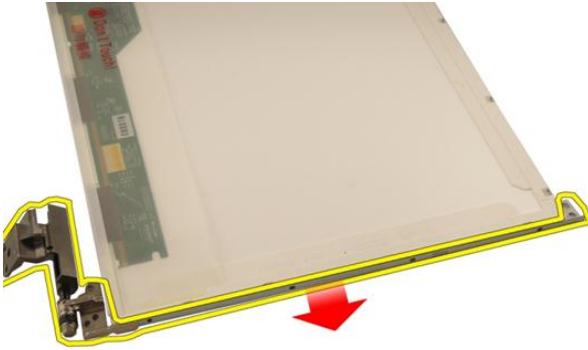
Ekran Kablosunun Takılması

1. Ekran kablosunu ekran paneline baęlayın.
2. Bandı ekran kablosuna yapıştırın.
3. *Ekran panelini* takın.
4. *Ekran çerçevesini* takın.
5. *Ekran aksamını* takın.
6. *WLAN kartını* takın.
7. *Menteş e kapađını* takın.
8. *Avuç iç i dayanađını* takın.
9. *Optik sürücüyü* takın.
10. *Bellek kapađını* takın.
11. *Klavyeyi* takın.
12. *Pili* takın.
13. *Bilgisayarınızda Çalıřtıktan Sonra* bölümündeki prosedürlere uyun.

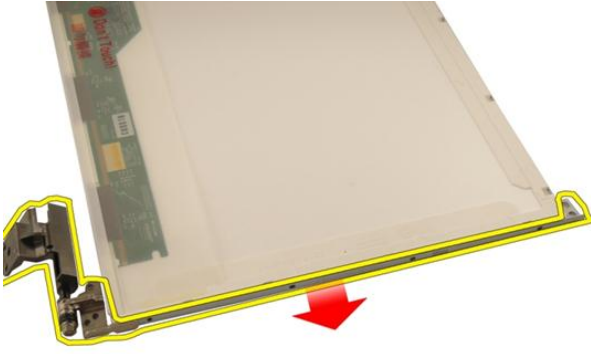
Ekran Braketleri ve Mentешeleri

Ekran Braketleri ve Mentешelerinin ıkarılması

1. *Bilgisayarınızda alıřmadan nce* blmndeki prosedrlere uyun.
2. *Pili* ıkarın.
3. *Klavyeyi* ıkarın.
4. *Bellek kapađını* ıkarın.
5. *Optik srcy* ıkarın.
6. *Avu ii dayanađını* ıkarın.
7. *Menteře kapađını* ıkarın.
8. *WLAN kartını* ıkarın.
9. *Ekran aksamını* ıkarın.
10. *Ekran erevesini* ıkarın.
11. *Ekran panelini* ıkarın.
12. Sol ekran braketini sabitleyen vidaları skn.



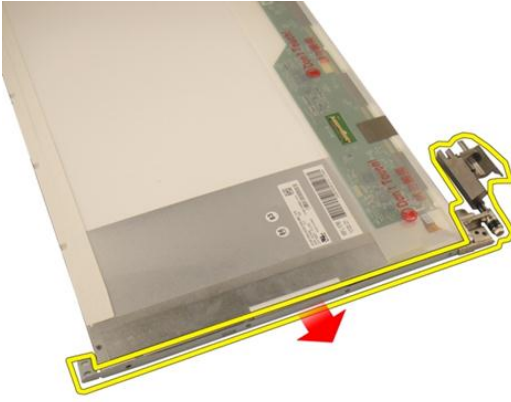
13. Sol ekran braketini ıkarın.



14. Sağ ekran braketini sabitleyen vidaları sökün.



15. Sağ ekran braketini çıkarın.



Ekran Braketleri ve Menteşelerinin Takılması

1. Sol ve sađ ekran braketlerini sabitleyen vidaları yerine takın.
2. *Ekran panelini* takın.
3. *Ekran çerçevesini* takın.
4. *Ekran aksamını* takın.
5. *WLAN kartını* takın.
6. *Menteşe kapađını* takın.
7. *Avuç içi dayanađını* takın.
8. *Optik sürücüyü* takın.
9. *Bellek kapađını* takın.
10. *Klavyeyi* takın.
11. *Pili* takın.
12. *Bilgisayarınızda Çalıřtıktan Sonra* bölümündeki prosedürlere uyun.

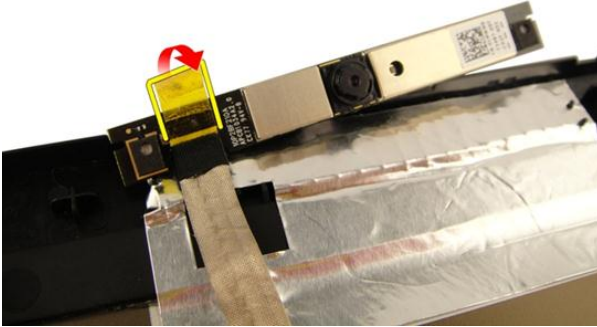
Kamera

Kamera Modülünün Çıkarılması

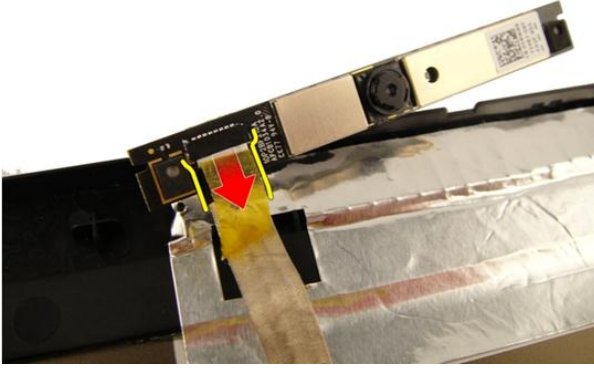
1. *Bilgisayarınızda Çalışmadan Önce* bölümündeki prosedürlere uyun.
2. *Pili* çıkarın.
3. *Yardımcı ortam kartını* çıkarın.
4. *ExpressCard*'ı çıkarın.
5. *Klavyeyi* çıkarın.
6. *Bellek kapağını* çıkarın.
7. *Optik sürücüyü* çıkarın.
8. *Avuç içi dayanağını* çıkarın.
9. *Menteşe kapağını* çıkarın.
10. *WLAN kartını* çıkarın.
11. *Ekran aksamını* çıkarın.
12. *Ekran çerçevesini* çıkarın.
13. *Ekran panelini* çıkarın.
14. Kamera modülünü ekran kapağından kaldırarak çıkarın.



15. Kamera modülünden bandı çıkarın.



16. Kamera kablosunu ayırın ve kamera modülünü çıkarın.



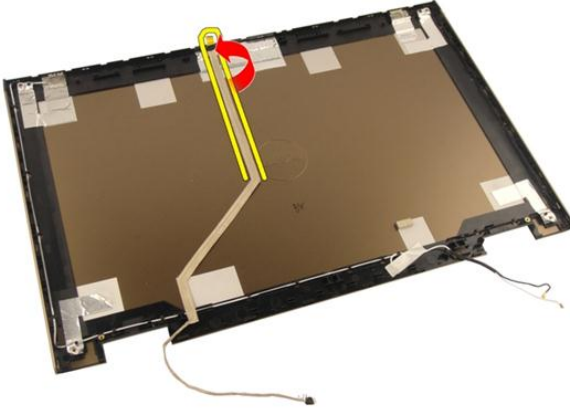
Kamera Modülünün Takılması

1. Kamera kablosunu ve kamera modülünü bağlayın.
2. Bandı kamera modülüne yapıştırın.
3. *Ekran panelini* takın.
4. *Ekran çerçevesini* takın.
5. *Ekran aksamını* takın.
6. *WLAN kartını* takın.
7. *Menteşe kapağını* takın.
8. *Avuç içi dayanağını* takın.
9. *Optik sürücüyü* takın.
10. *Bellek kapağını* takın.
11. *Klavyeyi* takın.
12. *ExpressCard'ı* takın.
13. *Yardımcı ortam kartını* takın.
14. *Pili* takın.
15. *Bilgisayarınızda Çalıştıktan Sonra* bölümündeki prosedürlere uyun.

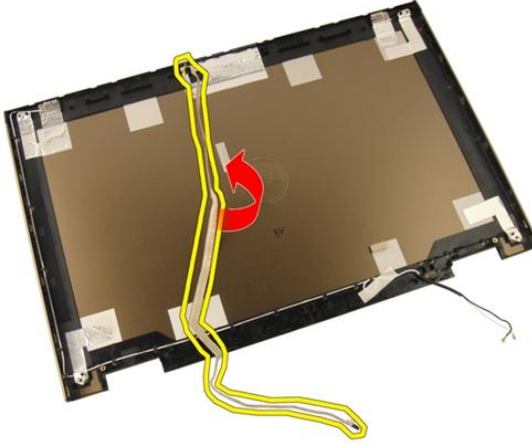
Kamera Kablosu

Kamera Kablosunun Çıkarılması

1. *Bilgisayarınızda Çalışmadan Önce* bölümündeki prosedürlere uyun.
2. *Pili* çıkarın.
3. *Yardımcı ortam kartını* çıkarın.
4. *ExpressCard'*ı çıkarın.
5. *Klavyeyi* çıkarın.
6. *Bellek kapağını* çıkarın.
7. *Optik sürücüyü* çıkarın.
8. *Avuç içi dayanağını* çıkarın.
9. *Menteşe kapağını* çıkarın.
10. *WLAN kartını* çıkarın.
11. *Ekran aksamını* çıkarın.
12. *Ekran çerçevesini* çıkarın.
13. *Ekran panelini* çıkarın.
14. *Kamera modülünü* çıkarın.
15. Kamera kablosunu sabitleyen bandı çıkarın.



16. Ekran kapağından kamera kablosunu çıkarın.



Kamera Kablosunun Takılması

1. Kamera kablosunu takın.
2. Kamera kablosunu sabitleyen bandı yapıştırın.
3. *Kamera modülünü* takın.
4. *Ekran panelini* takın.
5. *Ekran çerçevesini* takın.
6. *Ekran aksamını* takın.
7. *WLAN kartını* takın.

8. *Menteşe kapağını* takın.
9. *Avuç içi dayanağını* takın.
10. *Optik sürücüyü* takın.
11. *Bellek kapağını* takın.
12. *Klavyeyi* takın.
13. *ExpressCard®*ı takın.
14. *Yardımcı ortam kartını* takın.
15. *Pili* takın.
16. *Bilgisayarınızda Çalıştıktan Sonra* bölümündeki prosedürlere uyun.

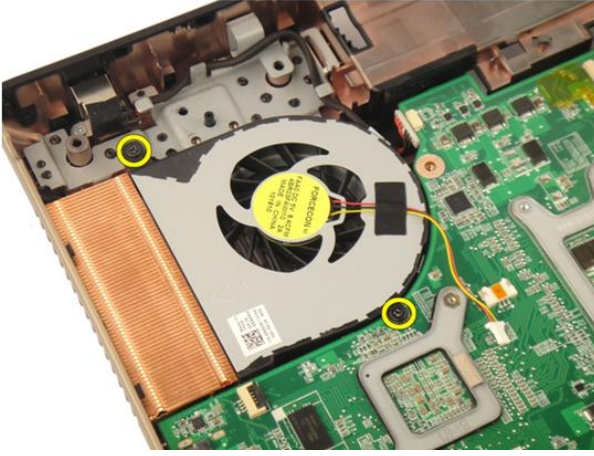
Sistem Fanı

Sistem Fanının Çıkarılması

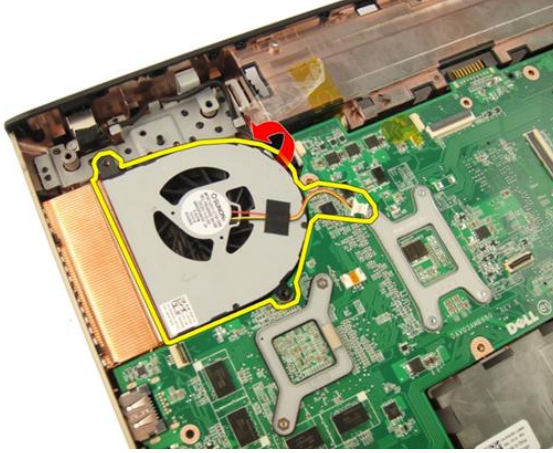
1. *Bilgisayarınızda Çalışmadan Önce* bölümündeki prosedürlere uyun.
2. *Pili* çıkarın.
3. *Klavyeyi* çıkarın.
4. *Bellek kapağını* çıkarın.
5. *Optik sürücüyü* çıkarın.
6. *Avuç içi dayanağını* çıkarın.
7. Sistem kartından fan kablosunu çıkarın.



8. Sistem fan modülünü sabitleyen vidaları sökün.



9. Alt taban modülünden sistem fanını çıkarın.



Sistem Fanının Takılması

1. Sistem fan modülünü bilgisayarın tabanına sabitleyen vidaları sıkın.
2. Sistem fanı kablosunu sistem kartına bağlayın.
3. *Avuç içi dayanağını* takın.
4. *Optik sürücüyü* takın.
5. *Bellek kapağını* takın.
6. *Klavyeyi* takın.
7. *Pili* takın.

8. *Bilgisayarınızda Çalıştıktan Sonra* bölümündeki prosedürlere uyun.

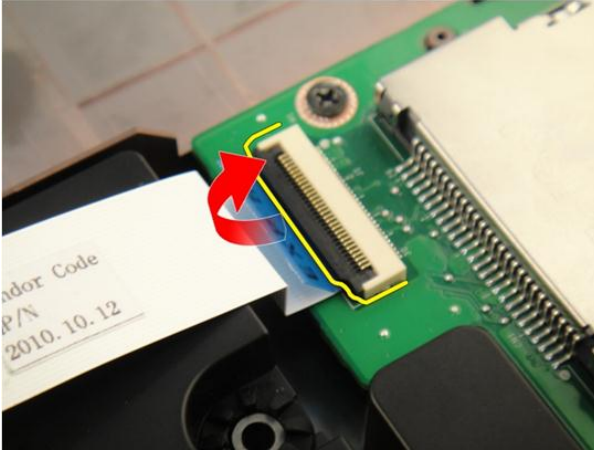
ExpressCard Kablosu

ExpressCard Kablosunun Çıkarılması

1. *Bilgisayarınızda Çalışmadan Önce* bölümündeki prosedürlere uyun.
2. *Pili* çıkarın.
3. *Klavyeyi* çıkarın.
4. *Bellek kapağını* çıkarın.
5. *Optik sürücüyü* çıkarın.
6. *Avuç içi dayanağını* çıkarın.
7. Sistem kartı konektörü üzerindeki mandalı serbest bırakarak ExpressCard kartının kablosunu ayırın.



8. ExpressCard kartı konektörü üzerindeki mandalı serbest bırakarak ExpressCard kablosunu ayırın.



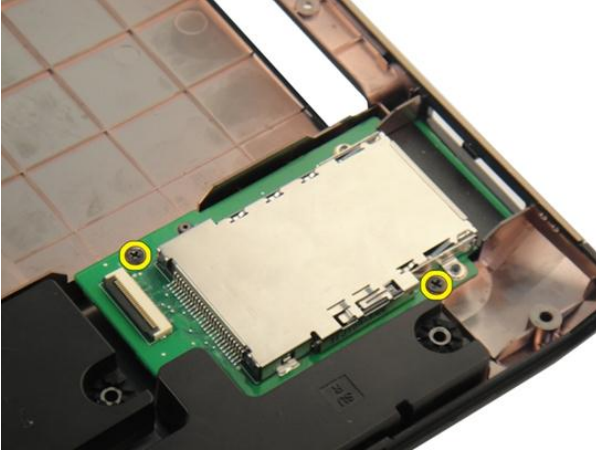
ExpressCard Kablosunun Takılması

1. ExpressCard kart konektörü üzerindeki mandalı sıkın ve ExpressCard kablosunu bağlayın.
2. Sistem kartı konektörü üzerindeki mandalı sıkın ve ExpressCard kart kablosunu bağlayın.
3. *Avuç içi dayanağını* takın.
4. *Optik sürücüyü* takın.
5. *Bellek kapağını* takın.
6. *Klavyeyi* takın.
7. *Pili* takın.
8. *Bilgisayarınızda Çalıştıktan Sonra* bölümündeki prosedürlere uyun.

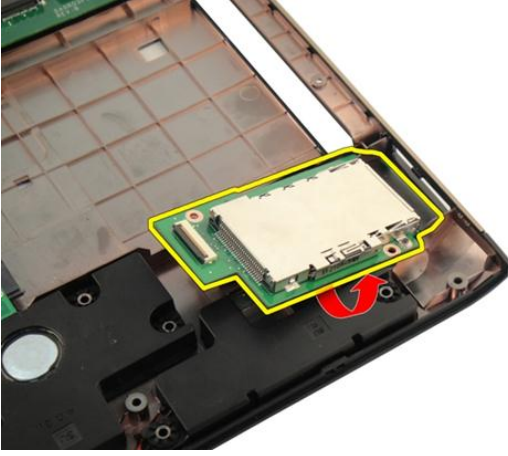
ExpressCard Kartı

ExpressCard Kartının Çıkarılması

1. *Bilgisayarınızda Çalışmadan Önce* bölümündeki prosedürlere uyun.
2. *Pili* çıkarın.
3. *Klavyeyi* çıkarın.
4. *Bellek kapağını* çıkarın.
5. *Optik sürücüyü* çıkarın.
6. *Avuç içi dayanağını* çıkarın.
7. *ExpressCard kablosunu* çıkarın.
8. ExpressCard kartı sabitleyen vidaları sökün.



9. ExpressCard kartı çıkarın.



ExpressCard Kartının Takılması

1. ExpressCard kafesini bilgisayara sabitleyen vidaları çıkarın.
2. *ExpressCard kablosunu* takın.
3. *Avuç içi dayanağını* takın.
4. *Optik sürücüyü* takın.
5. *Bellek kapağını* takın.
6. *Klavyeyi* takın.
7. *Pili* takın.
8. *Bilgisayarınızda Çalıştıktan Sonra* bölümündeki prosedürlere uyun.

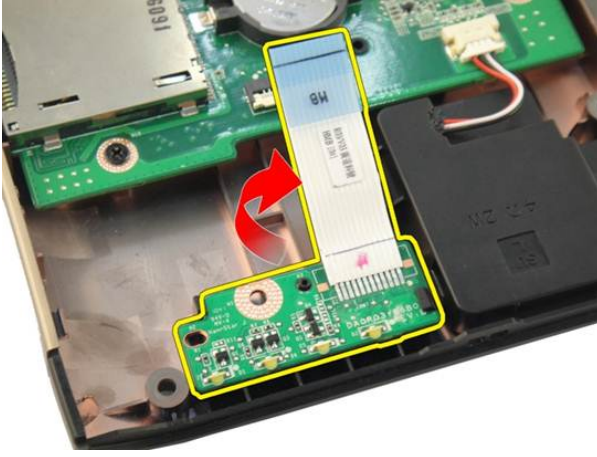
LED Kartı

LED Kartının Çıkarılması

1. *Bilgisayarınızda Çalışmadan Önce* bölümündeki prosedürlere uyun.
2. *Pili* çıkarın.
3. *Klavyeyi* çıkarın.
4. *Bellek kapağını* çıkarın.
5. *Optik sürücüyü* çıkarın.
6. *Avuç içi dayanağını* çıkarın.
7. Sistem kartı konektörü üzerindeki mandalı serbest bırakarak LED kablosunu ayırın.



8. LED kartını kasadan çıkarın.



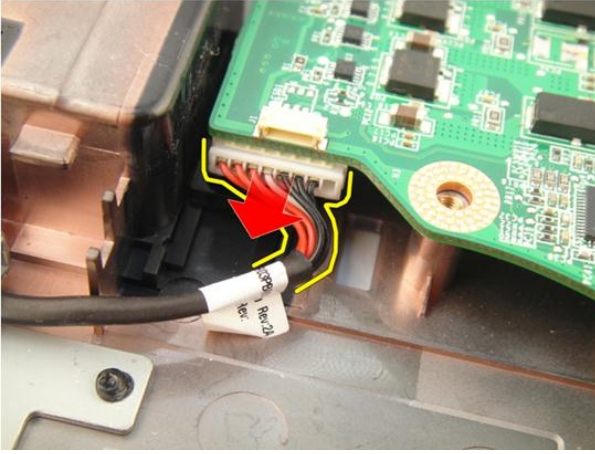
LED Kartının Takılması

1. LED kartını kasayla hizalayın.
2. LED kablosunu sistem kartı konektörüne bağlayın.
3. *Avuç içi dayanağını* takın.
4. *Optik sürücüyü* takın.
5. *Bellek kapağını* takın.
6. *Klavyeyi* takın.
7. *Pili* takın.
8. *Bilgisayarınızda Çalıştıktan Sonra* bölümündeki prosedürlere uyun.

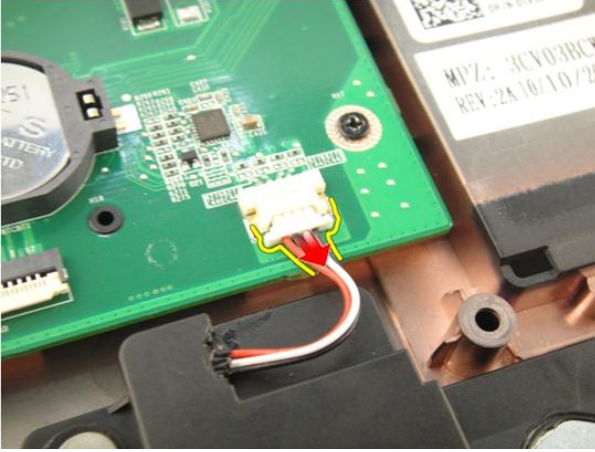
Sistem Kartı

Sistem Kartının Çıkarılması

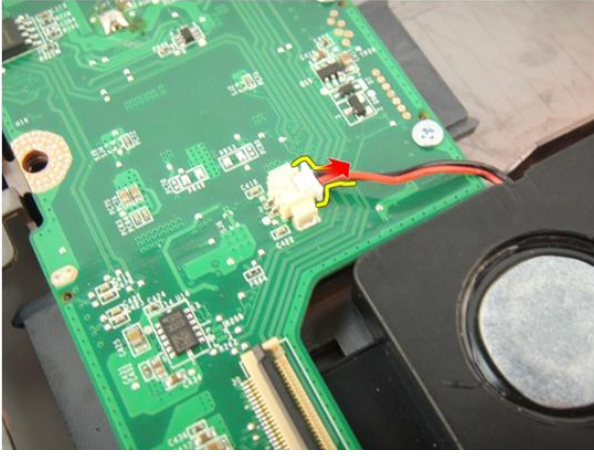
1. *Bilgisayarınızda Çalışmadan Önce* bölümündeki prosedürlere uyun.
2. *Pili* çıkarın.
3. *Yardımcı ortam kartını* çıkarın.
4. *ExpressCard'*ı çıkarın.
5. *Klavyeyi* çıkarın.
6. *Bellek kapağını* çıkarın.
7. *Optik sürücüyü* çıkarın.
8. *Avuç içi dayanağını* çıkarın.
9. *Menteşe kapağını* çıkarın.
10. *WLAN kartını* çıkarın.
11. *Ekran aksamını* çıkarın.
12. *Sistem fanını* çıkarın.
13. *ExpressCard kablosunu* çıkarın
14. DC giriş kablosunu sistem kartından ayırın.



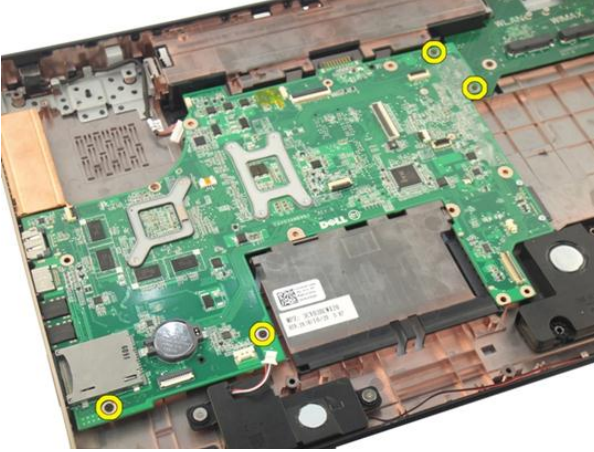
15. Hoparlör kablosunu sistem kartından ayırın.



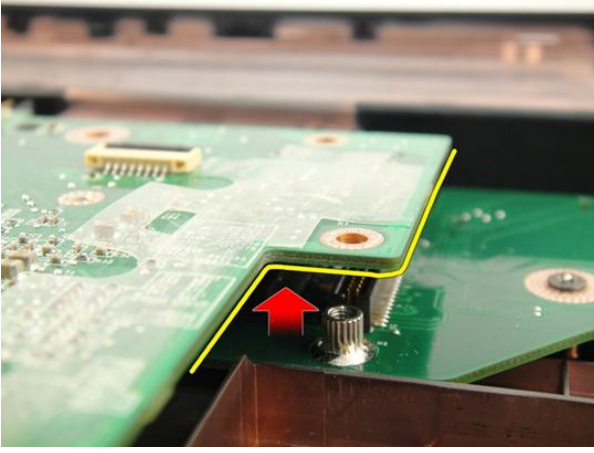
16. Sub-woofer kablosunu sistem kartından ayırın.



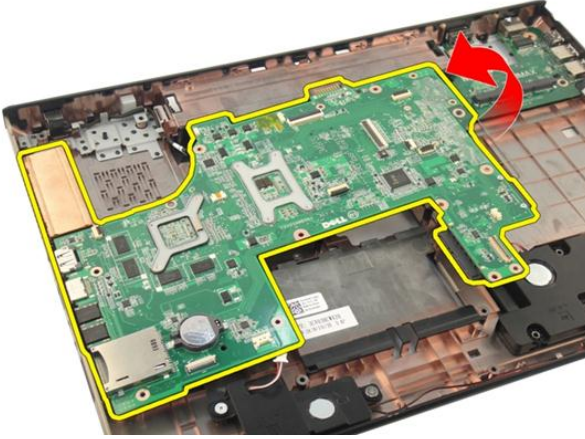
17. Sistem kartını sabitleyen vidaları sökün.



18. Sistem kartı konektörünü Giriş/Çıkış (I/O) panelinden ayırın.



19. Sistem kartını kaldırarak kasadan çıkarın.



Sistem Kartının Takılması

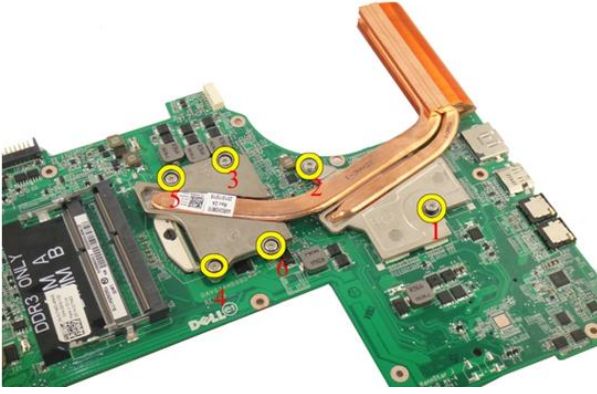
1. Sistem kartına tüm kabloları takın.
2. Sistem kartını bilgisayarın tabanına sabitleyen vidaları takın.
3. Hoparlör kablosunu ve sub-woofer kablolarını yerine takın.
4. *ExpressCard* kablosunu takın.
5. *Sistem fanını* takın.
6. *Ekran aksamını* takın.
7. *WLAN kartını* takın.

8. *Menteşe kapağını* takın.
9. *Avuç içi dayanağını* takın.
10. *Optik sürücüyü* takın.
11. *Bellek kapağını* takın.
12. *Klavyeyi* takın.
13. *ExpressCard®*ı takın.
14. *Yardımcı ortam kartını* takın.
15. *Pili* takın.
16. *Bilgisayarınızda Çalıştıktan Sonra* bölümündeki prosedürlere uyun.

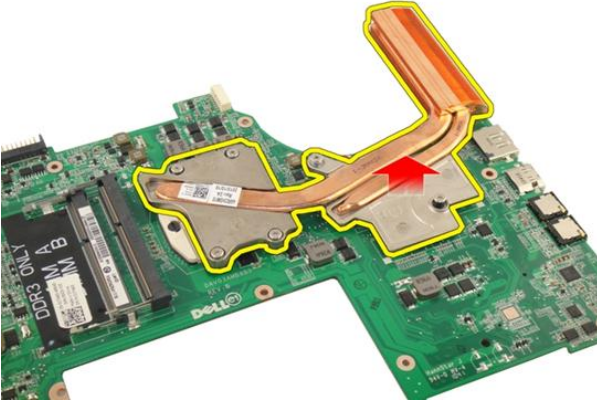
Isı Emici

Isı Emicisinin Çıkarılması

1. *Bilgisayarınızda Çalışmadan Önce* bölümündeki prosedürlere uyun.
2. *Pili* çıkarın.
3. *Yardımcı ortam kartını* çıkarın.
4. *ExpressCard'*ı çıkarın.
5. *Klavyeyi* çıkarın.
6. *Bellek kapağını* çıkarın.
7. *Optik sürücüyü* çıkarın.
8. *Avuç içi dayanağını* çıkarın.
9. *Menteşe kapağını* çıkarın.
10. *WLAN kartını* çıkarın.
11. *Ekran aksamını* çıkarın.
12. *Sistem fanını* çıkarın.
13. *ExpressCard kablosunu* çıkarın.
14. *Sistem kartını* çıkarın.
15. Vidaları şekilde gösterilen sırayla sökün.



16. Isı emicisini yukarı doğru kaldırarak sistem kartından çıkarın.



Isı Emicisinin Takılması

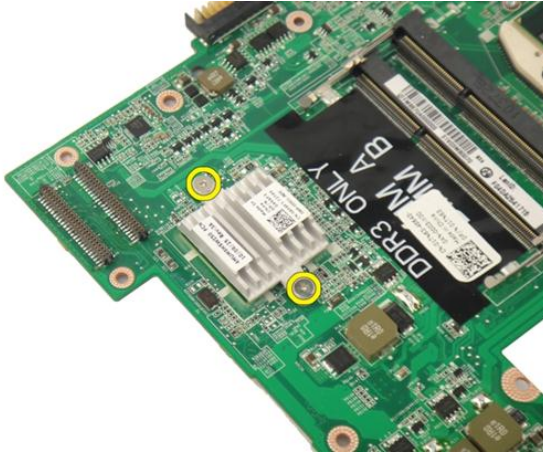
1. Isı emicisini sistem kartına sabitleyen vidaları takın.
2. *Sistem kartını* takın.
3. *ExpressCard kablosunu* takın.
4. *Sistem fanını* takın.
5. *Ekran aksamını* takın.
6. *WLAN kartını* takın.
7. *Menteşe kapağını* takın.

8. *Avuç içi dayanağını* takın.
9. *Optik sürücüyü* takın.
10. *Bellek kapağını* takın.
11. *Klavyeyi* takın.
12. *ExpressCard'ı* takın.
13. *Yardımcı ortam kartını* takın.
14. *Pili* takın.
15. *Bilgisayarınızda Çalıştıktan Sonra* bölümündeki prosedürlere uyun.

PCH Isı Emicisi

PCH Isı Emicisinin Çıkarılması

1. *Bilgisayarınızda Çalışmadan Önce* bölümündeki prosedürlere uyun.
2. *Pili* çıkarın.
3. *Yardımcı ortam kartını* çıkarın.
4. *ExpressCard'*ı çıkarın.
5. *Klavyeyi* çıkarın.
6. *Bellek kapağını* çıkarın.
7. *Optik sürücüyü* çıkarın.
8. *Avuç içi dayanağını* çıkarın.
9. *Menteşe kapağını* çıkarın.
10. *WLAN kartını* çıkarın.
11. *Ekran aksamını* çıkarın.
12. *Sistem fanını* çıkarın.
13. *ExpressCard kablosunu* çıkarın.
14. *Sistem kartını* çıkarın.
15. Isı emicisini sabitleyen vidaları sökün.



16. Isı emicisini kaldırarak sistem kartından çıkarın.



PCH Isı Emicisinin Takılması

1. PCH ısı emicisini sabitleyen vidaları sıkın.
2. *Isı emicisini* takın.
3. *Sistem kartını* takın.
4. *LED kartını* takın.
5. *ExpressCard kablosunu* takın.
6. *Sistem fanını* takın.
7. *Ekran aksamını* takın.

8. *WLAN kartını* takın.
9. *Menteşe kapağını* takın.
10. *Avuç içi dayanağını* takın.
11. *Optik sürücüyü* takın.
12. *Bellek kapağını* takın.
13. *Klavyeyi* takın.
14. *ExpressCard'ı* takın.
15. *Yardımcı ortam kartını* takın.
16. *Pili* takın.
17. *Bilgisayarınızda Çalıştıktan Sonra* bölümündeki prosedürlere uyun.

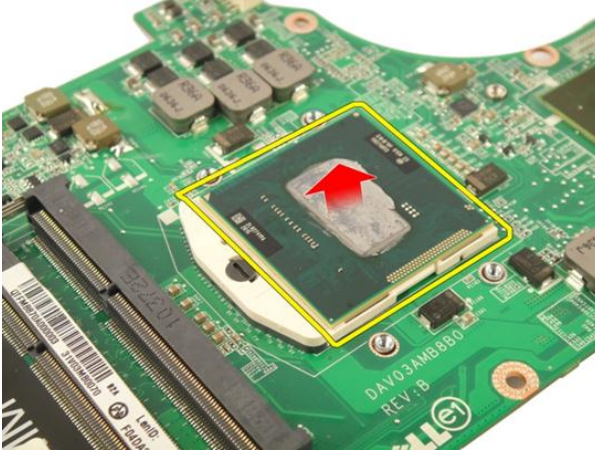
İşlemci

İşlemcinin Çıkarılması

1. *Bilgisayarınızda Çalışmadan Önce* bölümündeki prosedürlere uyun.
2. *Pili* çıkarın.
3. *Yardımcı ortam kartını* çıkarın.
4. *ExpressCard'*ı çıkarın.
5. *Klavyeyi* çıkarın.
6. *Bellek kapağını* çıkarın.
7. *Optik sürücüyü* çıkarın.
8. *Avuç içi dayanağını* çıkarın.
9. *Menteşe kapağını* çıkarın.
10. *WLAN kartını* çıkarın.
11. *Ekran aksamını* çıkarın.
12. *Sistem fanını* çıkarın.
13. *ExpressCard kablosunu* çıkarın.
14. *Sistem kartını* çıkarın.
15. *Isı emicisini* çıkarın.
16. İşlemci kam kilidini saat yönünün tersine döndürün.



17. İşlemciyi yuvasından yukarı doğru kaldırın ve antistatik bir ambalaja koyun.



İşlemcinin Takılması

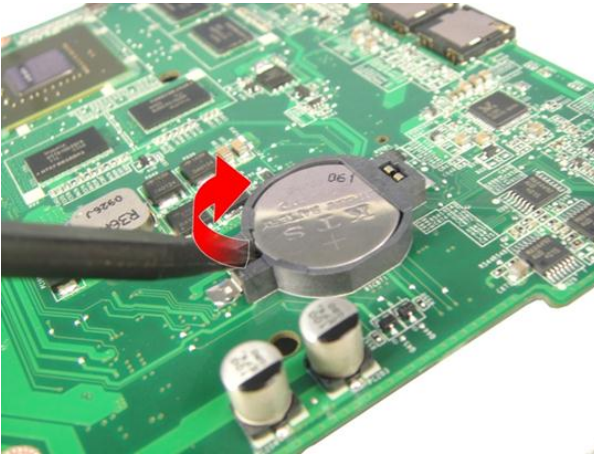
1. İşlemciyi, işlemci yuvasına yerleştirin. İşlemcinin düzgün şekilde oturduğundan emin olun.
2. İşlemci kam kilidini saat yönünde sıkın.
3. *Isı emicisini* takın.
4. *Sistem kartını* takın.
5. *ExpressCard kablosunu* takın.
6. *Sistem fanını* takın.

7. *Ekran aksamını* takın.
8. *WLAN kartını* takın.
9. *Menteşe kapağını* takın.
10. *Avuç içi dayanağını* takın.
11. *Optik sürücüyü* takın.
12. *Bellek kapağını* takın.
13. *Klavyeyi* takın.
14. *ExpressCard'ı* takın.
15. *Yardımcı ortam kartını* takın.
16. *Pili* takın.
17. *Bilgisayarınızda Çalıştıktan Sonra* bölümündeki prosedürlere uyun.

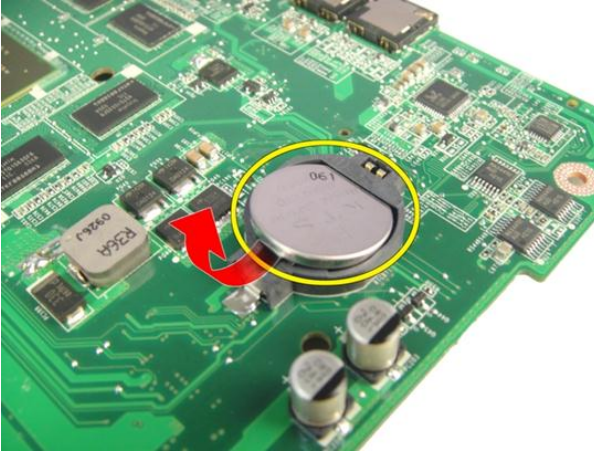
Düğme Pil

Düğme Pilin Çıkarılması

1. *Bilgisayarınızda Çalışmadan Önce* bölümündeki prosedürlere uyun.
2. *Pili* çıkarın.
3. *Yardımcı ortam kartını* çıkarın.
4. *ExpressCard'*ı çıkarın.
5. *Klavyeyi* çıkarın.
6. *Bellek kapağını* çıkarın.
7. *Optik sürücüyü* çıkarın.
8. *Avuç içi dayanağını* çıkarın.
9. *Menteşe kapağını* çıkarın.
10. *WLAN kartını* çıkarın.
11. *Ekran aksamını* çıkarın.
12. *Sistem fanını* çıkarın.
13. *ExpressCard kablosunu* çıkarın.
14. *Sistem kartını* çıkarın.
15. Düğme pili serbest bırakmak için bir düğme pil çıkarıcı kullanın.



16. Düğme pili yuvasından çıkarın.



Düğme Pilin Takılması

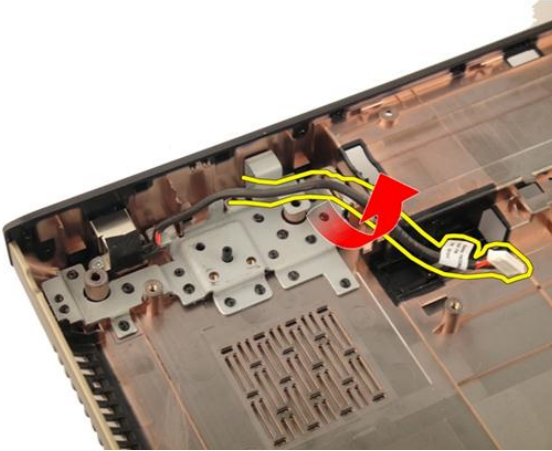
1. Düğme pili yuvasına takın.
2. *Sistem kartını* takın.
3. *ExpressCard kablosunu* takın.
4. *Sistem fanını* takın.
5. *Ekran aksamını* takın.
6. *WLAN kartını* takın.
7. *Menteşe kapağını* takın.

8. *Avuç ii dayanađını* takın.
9. *Optik srcy* takın.
10. *Bellek kapađını* takın.
11. *Klavveyi* takın.
12. *ExpressCard'ı* takın.
13. *Yardımcı ortam kartını* takın.
14. *Pili* takın.
15. *Bilgisayarınızda alıřtıktan Sonra* bölümndeki prosedrlere uyun.

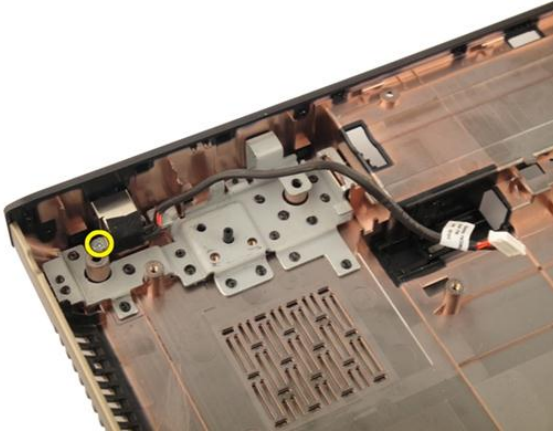
DC Giriş Bağlantı Noktası

DC Giriş Bağlantı Noktasının Çıkarılması

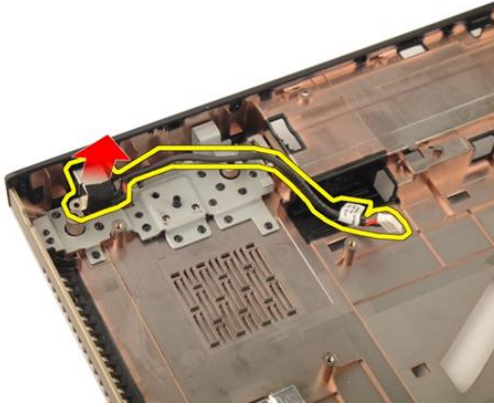
1. *Bilgisayarınızda Çalışmadan Önce* bölümündeki prosedürlere uyun.
2. *Pili* çıkarın.
3. *Klavyeyi* çıkarın.
4. *Bellek kapağını* çıkarın.
5. *Optik sürücüyü* çıkarın.
6. *Avuç içi dayanağını* çıkarın.
7. *Menteşe kapağını* çıkarın.
8. *WLAN kartını* çıkarın.
9. *Ekran aksamını* çıkarın.
10. DC giriş kablosunu yarıktan çıkarın.



11. DC giriş bağlantı noktasını sabitleyen vidayı çıkarın.



12. DC giriş bağlantı noktasını alt tabandan çıkarın.



DC Giriş Bağlantı Noktasının Takılması

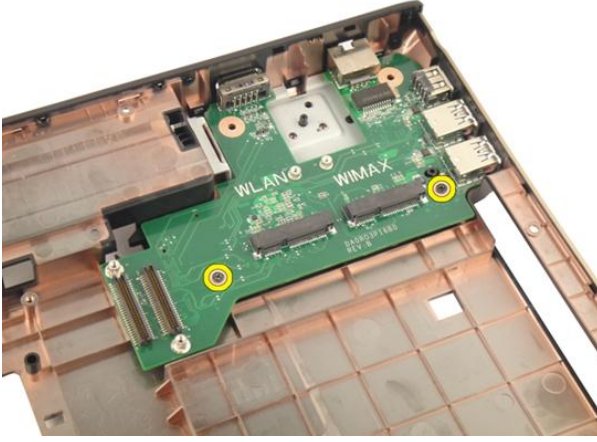
1. DC giriş bağlantı noktasını sabitlemek için vidayı sıkın.
2. *Ekran aksamını* takın.
3. *WLAN kartını* takın.
4. *Menteşe kapağını* takın.
5. *Avuç içi dayanağını* takın.
6. *Optik sürücüyü* takın.
7. *Bellek kapağını* takın.

8. *Klavyeyi* takın.
9. *Pili* takın.
10. *Bilgisayarınızda Çalıştıktan Sonra* bölümündeki prosedürlere uyun.

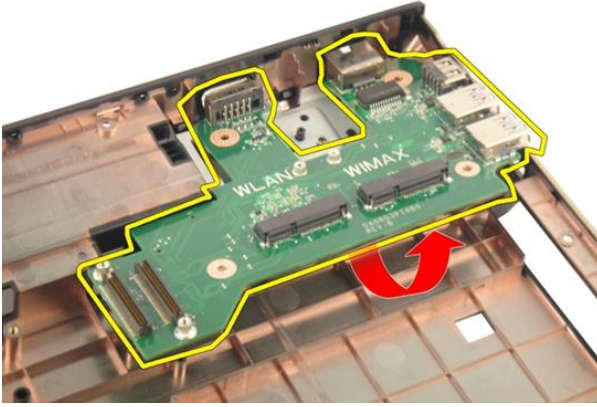
Giriş/Çıkış Kartı

Giriş/Çıkış (I/O) Panelinin Çıkarılması

1. *Bilgisayarınızda Çalışmadan Önce* bölümündeki prosedürlere uyun.
2. *Pili* çıkarın.
3. *Yardımcı ortam kartını* çıkarın.
4. *ExpressCard*'ı çıkarın.
5. *Klavyeyi* çıkarın.
6. *Bellek kapağını* çıkarın.
7. *Optik sürücüyü* çıkarın.
8. *Avuç içi dayanağını* çıkarın.
9. *Menteşe kapağını* çıkarın.
10. *WLAN kartını* çıkarın.
11. *Ekran aksamını* çıkarın.
12. *Sistem fanını* çıkarın.
13. *ExpressCard kablosunu* çıkarın.
14. *LED kartını* çıkarın.
15. *Sistem kartını* çıkarın.
16. I/O panelini sabitleyen vidaları sökün.



17. I/O panelini alt tabandan çıkarın.



Giriş/Çıkış (I/O) Panelinin Takılması

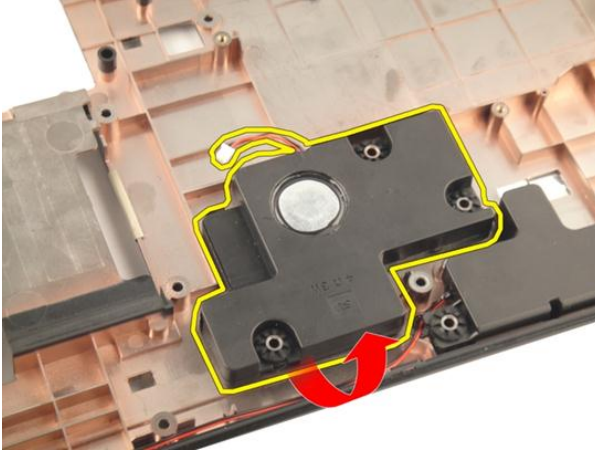
1. I/O panelini sabitleyen vidayı sıkın.
2. Sistem kartını takın.
3. ExpressCard kablosunu takın.
4. Sistem fanını takın.
5. Ekran aksamını takın.
6. WLAN kartını takın.
7. Menteşe kapağını takın.

8. *Avuç ii dayanađını* takın.
9. *Optik srcy* takın.
10. *Bellek kapađını* takın.
11. *Klavveyi* takın.
12. *ExpressCard'ı* takın.
13. *Yardımcı ortam kartını* takın.
14. *Pili* takın.
15. *Bilgisayarınızda alıřtıktan Sonra* bölümndeki prosedrlere uyun.

Sub-Woofers

SubWoofers'ın Çıkarılması

1. *Bilgisayarınızda Çalışmadan Önce* bölümündeki prosedürlere uyun.
2. *Pili* çıkarın.
3. *Yardımcı ortam kartını* çıkarın.
4. *ExpressCard'*ı çıkarın.
5. *Klavyeyi* çıkarın.
6. *Bellek kapağını* çıkarın.
7. *Optik sürücüyü* çıkarın.
8. *Avuç içi dayanağını* çıkarın.
9. *Menteşe kapağını* çıkarın.
10. *WLAN kartını* çıkarın.
11. *Ekran aksamını* çıkarın.
12. *Sistem fanını* çıkarın.
13. *ExpressCard kablosunu* çıkarın.
14. *LED kartını* çıkarın.
15. *Sistem kartını* çıkarın.
16. Subwoofer'ı alt tabandan çıkarın.



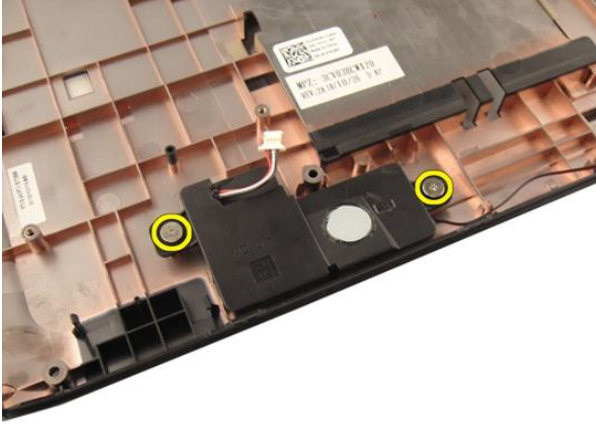
SubWoofler'in Takılması

1. Subwoofer'i takın.
2. *Sistem kartını* takın.
3. *LED kartını* takın.
4. *ExpressCard kablosunu* takın.
5. *Sistem fanını* takın.
6. *Ekran aksamını* takın.
7. *WLAN kartını* takın.
8. *Menteşe kapağını* takın.
9. *Avuç içi dayanağını* takın.
10. *Optik sürücüyü* takın.
11. *Bellek kapağını* takın.
12. *Klavyeyi* takın.
13. *ExpressCard'ı* takın.
14. *Yardımcı ortam kartını* takın.
15. *Pili* takın.
16. *Bilgisayarınızda Çalıştıktan Sonra* bölümündeki prosedürlere uyun.

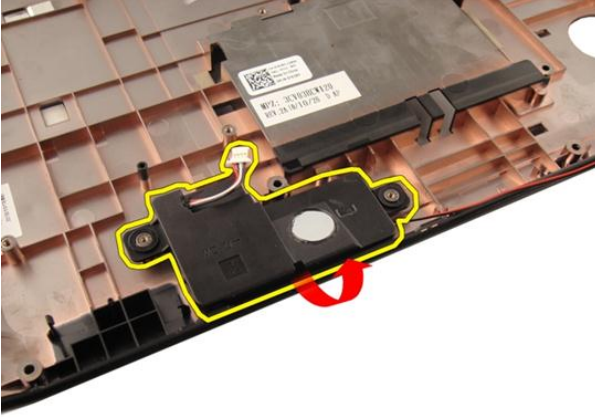
Hoparlör

Hoparlörlerin Çıkarılması

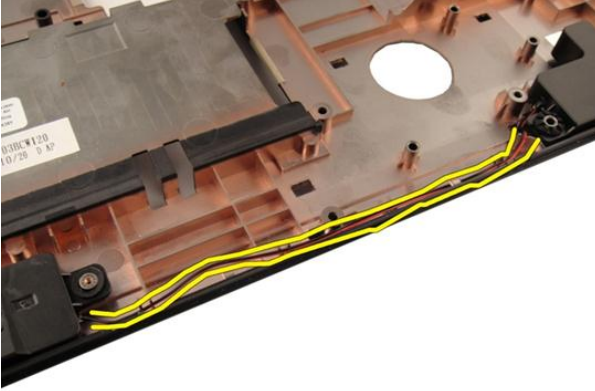
1. *Bilgisayarınızda Çalışmadan Önce* bölümündeki prosedürlere uyun.
2. *Pili* çıkarın.
3. *Klavyeyi* çıkarın.
4. *Bellek kapağını* çıkarın.
5. *Optik sürücüyü* çıkarın.
6. *Avuç içi dayanağını* çıkarın.
7. Hoparlör modülünü sabitleyen vidaları sökün.



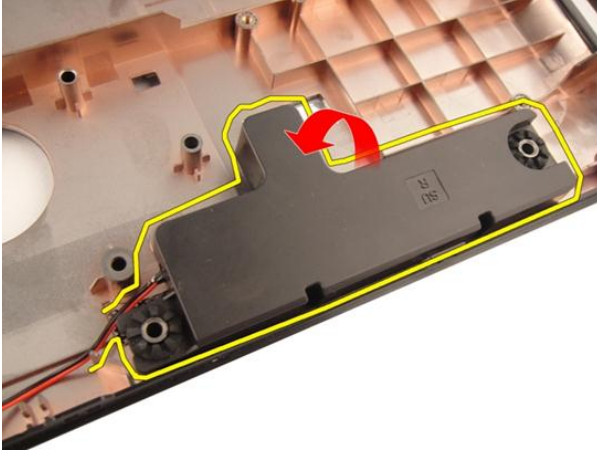
8. Sol hoparlörü alt tabandan kaldırın.



9. Hoparlör kablosunu yarıktan çıkarın.



10. Sağ hoparlörü kaldırın ve hoparlör modülünü çıkarın.



Hoparlörlerin Takılması

1. Sağ ve sol hoparlörleri alt tabanla hizalayın.
2. Hoparlör modülünü sabitleyen vidaları takın.
3. *Avuç içi dayanağını* takın.
4. *Optik sürücüyü* takın.
5. *Bellek kapağını* takın.
6. *Klavyeyi* takın.
7. *Pili* takın.
8. *Bilgisayarınızda Çalıştıktan Sonra* bölümündeki prosedürlere uyun.

Sistem Kurulumu

Sistem Kurulumuna Genel Bakış

Sistem Kurulumu aşağıdakileri gerçekleştirmenizi sağlar:

- bilgisayarınıza herhangi bir donanım ekledikten veya bir donanımı değiştirdikten ya da çıkardıktan sonra sistem yapılandırma bilgilerini değiştirme.
- kullanıcı parolası gibi kullanıcı tarafından belirlenebilen bir seçeneği ayarlama veya değiştirme.
- mevcut bellek miktarını okuma ve takılan sabit sürücü türünü ayarlama.

Sistem Kurulumunu kullanmadan önce ileride kullanmak üzere Sistem Kurulumu ekran bilgilerini bir yere not etmeniz önerilir.



DİKKAT: Uzman bir bilgisayar kullanıcısı değilseniz, bu programın ayarlarını değiştirmeyin. Bazı değişiklikler bilgisayarınızın yanlış çalışmasına neden olabilir.

Sistem Kurulumuna Giriş

1. Bilgisayarınızı açın (veya yeniden başlatın).
2. Mavi DELL logosu görüntülediğinde, F2 isteminin görünüp görünmediğine dikkat etmeniz gerekir.
3. F2 istemi görüntüledikten hemen sonra, <F2> düğmesine basın.



NOT: F2 istemi klavyenin başlatılmış olduğunu belirtir. Bu istem çok hızlı bir şekilde görünebilir, bu nedenle görünmesini dikkatle bekleyin ve sonra <F2> tuşuna basın. İstenmeden önce <F2> tuşuna basarsanız, bu tuş vuruşu kaybolabilir.

4. Çok uzun süre bekler ve işletim sistemi logosunu görürseniz, Microsoft Windows masaüstü görünene kadar beklemeye devam edin. Sonra bilgisayarınızı kapatıp yeniden deneyin.

Sistem Kurulumu Ekranları

Menü — Sistem Kurulum penceresinin en üstünde görünür. Bu alanda Sistem Kurulum seçeneklerine erişim sağlayan bir menü yer alır. Gezinmek için < Sol Ok > ve < Sağ Ok > tuşlarına basın. Bir **Menü** seçeneği vurgulandığında, **Seçenekler Listesi** bilgisayarınızda takılı olan donanımı tanımlayan seçenekleri listeler.

Seçenekler Listesi — Sistem Kurulum penceresinin sol tarafında görünür. Alan, takılı donanım, güç koruma ve güvenlik özellikleri dahil olmak üzere bilgisayarınızın yapılandırmasını tanımlayan özellikleri listeler. Yukarı ve aşağı tuşlarıyla listede yukarı ve aşağı yönde gezinebilirsiniz. Bir seçenek vurgulandığında, **Seçenekler Alanı** söz konusu seçeneğin geçerli ve kullanılabilir ayarlarını görüntüler.

Seçenekler Alanı — **Seçenekler Listesi**'nin sağında görüntülenir ve **Seçenekler Listesi**'nde listelenen her bir seçenekle ilgili bilgi içerir. Bu alanda bilgisayarınız hakkındaki bilgileri görüntüleyebilir ve mevcut ayarlarınızda değişiklik yapabilirsiniz. Mevcut ayarlarınızda değişiklik yapmak için < Enter > tuşuna basın. **Seçenekler Listesi**'ne dönmek için < ESC > tuşuna basın.

Yardım — Sistem Kurulum penceresinin sağında görünür ve **Seçenekler Listesi** seçeneğinde görüntülenen seçenek hakkında bilgiler içerir.



NOT: Seçenekler Alanında listelenen her ayar değiştirilemez.

Anahtar İşlevleri — **Seçenekler Listesi** altında görünür ve etkin sistem kurulumu alanındaki tuşları ve onların işlevlerini listeler.

Sistem Kurulumu ekranlarında gezinmek için aşağıdaki tuşları kullanın:

Tuş vuruşu	Eylem
< F2 >	Sistem Kurulumunda seçilen öge ile ilgili bilgileri gösterir.
< Esc >	Mevcut görünümünden çıkın veya mevcut görünümü Sistem Kurulumu içindeki Çıkış sayfasına geçirin.
< Yukarı Ok > veya < Aşağı Ok >	Görüntülenecek bir öge seçer.

TuŖ vuruŖu	Eylem
< Sol Ok > veya < Sađ Ok >	Görüntülenecek bir menü seçer.
– veya +	Mevcut öđe deđerini deđiŖtirir.
< Enter >	Alt menüyü seçer ya da komutu yürütür.
< F9 >	Kurulum varsayılan ayarını yükler.
< F10 >	Geçerli yapılandırmayı kaydeder ve Sistem Kurulumundan çıkar.

Sistem Kurulumu Seçenekleri

Ana

Sistem Bilgileri

Sistem Tarihi	Bilgisayarın dahili takvimindeki tarihi sıfırlar.
Sistem Saati	Bilgisayarın dahili saatini sıfırlar.
BIOS Sürümü	BIOS sürümünü gösterir.
Ürün Adı	Ürün adını ve model numarasını gösterir.
Servis Etiketi	Bilgisayarınızın servis etiketini gösterir.
Demirbaş Etiketi	Bilgisayarınızın demirbaş etiketini (varsa) gösterir.

İŖlemci Bilgileri

CPU Türü	İŖlemci türünü gösterir.
CPU Hızı	İŖlemcinin hızını gösterir.
CPU ID	İŖlemci ID'sini gösterir.
L1 Önbellek Boyutu	İŖlemci L1 önbelleđi boyutunu gösterir.
L2 Önbellek Boyutu	İŖlemci L2 önbelleđi boyutunu gösterir.
L3 Önbellek Boyutu	İŖlemci L3 önbelleđi boyutunu gösterir.

Bellek Bilgileri

GeniŖletilmiŖ Bellek	Bilgisayarda takılı belleđi gösterir.
Sistem Belleđi	Bilgisayardaki dahili belleđi gösterir.
Bellek Hızı	Bellek hızını gösterir.

Aygıt Bilgileri

Sabit Disk Sürücüsü	Sabit sürücünün model numarası ve kapasitesini gösterir.
SATA ODD	Optik sürücünün model numarası ve kapasitesini gösterir.
eSATA Aygıtı	Bağlanan eSATA aygıtıyla ilgili bilgiler gösterir.
AC Adaptörü Türü	AC adaptörü türünü gösterir.

Gelişmiş

Intel SpeedStep	Intel SpeedStep özelliğini etkinleştirir ya da devre dışı bırakır.	Varsayılan: Etkin
Sanallaştırma	Intel Virtualization özelliğini etkinleştirir ya da devre dışı bırakır.	Varsayılan: Etkin
Tümleşik NIC	Yerleşik ağ kartına giden güç beslemesini etkinleştirir ya da devre dışı bırakır.	Varsayılan: Etkin
USB Emülasyonu	USB emülasyon özelliğini etkinleştirir ya da devre dışı bırakır	Varsayılan: Etkin
USB Powershare	Bilgisayarın, kapalıyken dahi, takılan sistem bataryası gücüyle USB PowerShare bağlantı noktasından harici cihazları şarj etmesine olanak sağlar.	Varsayılan: Etkin
USB Uyandırma Desteği	USB aygıtlarının bilgisayarı bekleme durumundan uyandırmasını sağlar. Bu özellik yalnızca AC adaptörü takılıyken etkindir.	Varsayılan: Devre dışı
SATA Kullanımı	SATA denetleyici modunu ATA veya AHCI olarak değiştirir.	Varsayılan: AHCI

Adaptör Uyarıları	Adaptör uyarılarını etkinleştirir ya da devre dışı bırakır.	Varsayılan: Etkin
İşlev Tuşu Davranışı	<Fn> işlev tuşunun davranışını belirtir.	Varsayılan: Önce işlev tuşu
Şarj Cihazı Davranışı	Bilgisayar pilinin AC güç kaynağına takılıyken şarj edilip edilmeyeceğini belirtir.	Varsayılan: Etkin
Çeşitli Aygıtlar	Bu alanlar yerleşik aygıtları etkinleştirmenize ya da devre dışı bırakmanıza olanak tanır.	

Güvenlik

Servis Etiketini Ayarla	Bu alan sisteminizin servis etiketini gösterir. Servis etiketi zaten belirlenmemişse, bu alan etiketi girmek için kullanılabilir.
Yönetici Parolasını Ayarla	Yönetici parolasını değiştirmenizi ya da silmenizi sağlar.
Sabit Disk Sürücüsü Parolasını Ayarla	Bilgisayarınızın dahili sabit disk sürücüsü (HDD) üzerinde bir parola belirlemenizi sağlar.
Parolayı Devre Dışı Bırakma	Sistemin uykü durumundan başlatılması/uyandırılması sırasında sistem parolası ve dahili HDD parolası istemlerini devre dışı bırakmanızı sağlar.
Computrace	Bilgisayarınızdaki Computrace özelliğini etkinleştirir ya da devre dışı bırakır.

Önyükleme

Önyükleme Öncelik Sırası	Bilgisayarın başlatma sırasında önyükleme yapacağı çeşitli aygıtların sırasını belirler.
Sabit Disk Sürücüleri	Bilgisayarın önyükleme yapacağı sabit sürücüyü belirler.
USB Depolama Aygıtı	Bilgisayarın önyükleme yapacağı USB depolama aygıtını belirler.
CD/DVD ROM Sürücüleri	Bilgisayarın önyükleme yapacağı CD/DVD'yi belirler.

eSATA

Bilgisayarın önyüklemeye yapacağı eSATA aygıtını belirler.

Ağ

Bilgisayarın önyüklemeye yapacağı ağ aygıtını belirler.

Çıkış

Bu bölüm, Sistem Kurulumundan çıkmadan önce varsayılan ayarları kaydetmenizi, iptal etmenizi ve yüklemenizi sağlar.

Tanılamalar

Aygıt Durum Işıkları



Bilgisayarı açtığınızda yanar ve bilgisayar güç yönetimi moduna geçtiğinde yanıp söner.



Bilgisayar veri okur veya yazarken yanar.



Pilin şarj durumunu göstermek için sabit biçimde yanar veya yanıp söner.



Kablosuz ağ etkinleştirildiğinde yanar.

Pil Durum Işıkları

Bilgisayar bir elektrik prizine bağlıysa, pil durum ışığı aşağıdaki gibi yanar:

- **Dönüşümlü olarak yanıp sönen sarı ve beyaz ışık** — Dizüstü bilgisayarınıza onaylanmamış veya desteklenmeyen, Dell AC adaptörü olmayan bir adaptör takılı.
- **Sabit beyaz ışıkla birlikte dönüşümlü olarak yanıp sönen sarı ışık** — AC adaptörü varken geçici pil arızası.
- **Sürekli yanıp sönen sarı ışık** — AC adaptörü varken kalıcı pil arızası.
- **Kapalı** — AC adaptörü varken pil tam şarj modunda.
- **Beyaz ışık** — AC adaptörü varken pil şarj modunda.

Teşhis Sesli Uyarı Kodları

Aşağıdaki tabloda, bilgisayarınız otomatik bir güç açık testini tamamlayamadığında, bilgisayar tarafından gönderilen olası sesli uyarı kodları gösterilmektedir.

Sesli uyarı	Olası Nedeni	Sorun Giderme Adımları
1	Çalışmakta olan BIOS ROM sağlama arızası.	Sistem kartı arızalı, BIOS bozukluğu mevcut ya da ROM hatası
2	RAM algılanmadı	Bellek algılanmadı
3	<ul style="list-style-type: none">• Mikrodevre Hatası (Kuzey ve Güney Köprü Mikrodevresi, DMA/IMR/ Zamanlayıcı Hatası)• Time-Of-Day Saat sınama hatası• Kapı A20 hatası• Super G/Ç mikrodevre arızası• Klavye denetleyicisi sınama hatası	Sistem kartı Arızası
4	RAM Okuma/Yazma hatası	Bellek arızası
5	Gerçek zamanlı saat güç arızası	CMOS pil arızası
6	Video BIOS Sınama Hatası	Ekran kartı arızası
7	İşlemci Arızası	İşlemci Arızası
8	Ekran	Ekran Arızası

Teknik Özellikler



NOT: Teklifler bölgeye göre değişebilir. Aşağıdaki teknik özellikler sadece yasaların bilgisayarınızla birlikte gönderilmesini şart koştuğu teknik özelliklerdir. Bilgisayarınızın yapılandırması hakkında daha fazla bilgi için **Başlat** → **Yardım ve Destek** öğelerini tıklatın ve bilgisayarınız hakkındaki bilgileri gösteren seçimi yapın.

Sistem Bilgileri

Mikrodevre seti:

Vostro 3350/ 3450/ 3550/ 3750

Intel HM67

Vostro 3555

AMD A70M

İşlemci:

Vostro 3350/ 3450/ 3550/ 3750

- Intel Core i3 / i5 serisi
- Intel Core i7 (yalnız Vostro 3750 için Dört Çekirdek)

Vostro 3555

- AMD Çift Çekirdek
- AMD Dört Çekirdek

Bellek

Bellek konektörü

iki SODIMM yuvası

Bellek kapasitesi

1 GB, 2 GB ve 4 GB

Bellek türü

1333 MHz DDR3 SDRAM

Minimum bellek

2 GB

Maksimum bellek

8 GB



NOT: 4 GB'tan büyük bellek kapasitelerini sadece 64 bit işletim sistemleri algılayabilir.

Video

Video türü

- sistem kartında tümleşik
- ayrı ekran kartı

Video denetleyici ve belleği

UMA:

Vostro 3350/ 3450/ 3550/ 3750

Intel Graphics Media Accelerator HD

Vostro 3555

AMD Radeon HD serisi — 256 MB /
512 MB'a kadar paylaşımlı bellek

Ayrı:

Vostro 3350

AMD Radeon HD6490 GDDR5 - 512
MB

Vostro 3450/ 3550

AMD Radeon HD6630 - 1 GB VRAM

Vostro 3750

NVIDIA GeForce GT 525M - 1 GB

İletişim

Ağ adaptörü

10/100/1000 Mbps Ethernet LAN

Kablosuz

dahili kablosuz yerel ağ (WLAN) ve kablosuz geniş ağ
(WWAN)

Bağlantı Noktaları ve Konektörler

Ses

bir mikrofon konektörü ve bir stereo kulaklık/harici hoparlör
konektörü

Video

Vostro 3350/ 3450/ 3550/
3555/ 3750

bir 19 pimli HDMI konektörü ve bir 15 pimli VGA konektörü

Ağ adaptörü

bir RJ-45 konektörü

USB

Vostro 3350

iki USB 3.0 uyumlu konektör ve bir eSATA/USB 2.0 uyumlu
konektör

Vostro 3450

iki USB 3.0 uyumlu konektör, bir USB 2.0 uyumlu konektör
ve bir eSATA/USB 2.0 uyumlu konektör

Vostro 3550

iki USB 3.0 uyumlu konektör, bir USB 2.0 uyumlu konektör
ve bir eSATA/USB 2.0 uyumlu konektör

Baęlantı Noktaları ve Konektörler

Vostro 3555	üç USB 3.0 uyumlu konektör ve bir eSATA/USB 2.0 uyumlu konektör
Vostro 3750	iki USB 3.0 uyumlu konektör, bir USB 2.0 uyumlu konektör ve bir eSATA/USB 2.0 uyumlu konektör
Bellek kartı okuyucu	bir adet 8'i 1 arada bellek kartı okuyucu
parmak izi okuyucusu	bir adet

Klavye

Tuş sayısı

Vostro 3350/ 3450/ 3550/ 3555	ABD: 86 tuş, İngiltere: 87 tuş, Brezilya: 87 tuş ve Japonya: 90 tuş
Vostro 3750	ABD: 101 tuş, İngiltere: 102 tuş, Brezilya: 104 tuş ve Japonya: 105 tuş
Düzen	QWERTY/AZERTY/Kanji

Dokunmatik yüzey

Aktif Alan:**Vostro 3350/ 3450/ 3550/ 3555**

X eksen	80,00 mm
Y eksen	40,70 mm

Vostro 3750

X eksen	95,00 mm
Y eksen	52,00 mm

Ekran

Vostro 3350

Tür	beyaz Işık Yayan Diyot (WLED) ekranı
Boyut	13,3 inç yüksek tanımlı (HD)
Aktif alan (X/Y)	293,42 mm x 164,97 mm
Boyutlar:	
Yükseklik	189,00 mm (7,44 inç)

Ekran

Genişlik	314,00 mm (12,36 inç)
Çapraz	337,82 mm (13,30 inç)
Maksimum çözünürlük	263 K renkte 1366 x 768 piksel
Maksimum Parlaklık	200 nit
Çalışma açısı	0° (kapalı) - 135°
Yenileme hızı	60 Hz
Minimum İzleme açıları:	
Yatay	+/- 40°
Dikey	+10°/-30°
Piksel derecesi	0,2148 mm

Vostro 3450

Tür	WLED ekranı
Boyut	14,0 inç HD
Aktif alan (X/Y)	309,40 mm x 173,95 mm
Boyutlar:	
Yükseklik	192,50 mm (7,58 inç)
Genişlik	324,00 mm (12,76 inç)
Çapraz	355,60 mm (14,00 inç)
Maksimum çözünürlük	263 K renkte 1366 x 768 piksel
Maksimum Parlaklık	200 nit
Çalışma açısı	0° (kapalı) - 135°
Yenileme hızı	60 Hz
Minimum İzleme açıları:	
Yatay	+/- 40°
Dikey	+10°/-30°
Piksel derecesi	0,2265 mm

Vostro 3550/3555

Tür	WLED ekranı
-----	-------------

Ekran

Boyut	15,6 inç HD
Aktif alan (X/Y)	344,23 mm x 193,54 mm
Boyutlar:	
Yükseklik	210,00 mm (8,26 inç)
Genişlik	360,00 mm (14,17 inç)
Çapraz	396,24 mm (15,60 inç)
Maksimum çözünürlük	262K renkte 1366 x 768 piksel
Maksimum Parlaklık	220 nit
Çalışma açısı	0° (kapalı) - 135°
Yenileme hızı	60 Hz
Minimum İzleme açıları:	
Yatay	+/- 60°
Dikey	+/- 50°
Piksel derecesi	0,252 mm

Vostro 3750

Tür	WLED ekranı
Boyut	17,3 inç HD
Aktif alan (X/Y)	382,08 mm x 214,92 mm
Boyutlar:	
Yükseklik	398,60 mm
Genişlik	233,30 mm
Çapraz	439,42 mm
Maksimum çözünürlük	262K renkte 1600 x 900 piksel
Maksimum Parlaklık	200 nit
Çalışma açısı	0° (kapalı) - 135°
Yenileme hızı	60 Hz
Minimum İzleme açıları:	
Yatay	+/- 40°

Ekran

Dikey	+10°/- 30°
Piksel derecesi	0,238 mm

Pil

Vostro 3350

Tür

- 4 hücreli "akıllı" lityum iyon (2,8 ASa)
- 8 hücreli "akıllı" lityum iyon (2,8 ASa)

Boyutlar:

Derinlik	4 hücreli — 43,45 mm (1,71 inç)
	8 hücreli — 43,45 mm (1,71 inç)
Yükseklik	4 hücreli — 19,10 mm (0,75 inç)
	8 hücreli — 42,36 mm (1,67 inç)
Genişlik	4 hücreli — 199,10 mm (7,84 inç)
	8 hücreli — 270,00 mm (10,63 inç)

Ağırlık

- 4 hücreli — 230,00 g (0,51 lb)
- 8 hücreli — 446,00 g (0,98 lb)

Voltaj

14,8 VDC

Vostro 3450/3550/3555

Tür

- 6 hücreli "akıllı" lityum iyon (2,2 ASa)
- 9 hücreli "akıllı" lityum iyon (2,8 ASa)

Boyutlar:

Derinlik	6 hücreli / 9 hücreli — 57,80 mm (2,27 inç)
Yükseklik	6 hücreli — 20,80 mm (0,81 inç)

Pil

	9 hücreli — 40,15 mm (1,58 inç)
Genişlik	6 hücreli / 9 hücreli — 255,60 mm (10,06 inç)
Ağırlık	6 hücreli — 340,00 g (0,75 lb) 9 hücreli — 504,50 g (1,11 lb)
Voltaaj	11,1 VDC
Vostro 3750	
Tür	<ul style="list-style-type: none">• 6 hücreli "akıllı" lityum iyon (2,6 ASa)• 9 hücreli "akıllı" lityum iyon (2,8 ASa)
Boyutlar:	
Derinlik	6 hücreli — 57,80 mm (2,27 inç) 9 hücreli — 57,80 mm (2,27 inç)
Yükseklik	6 hücreli — 20,80 mm (0,82 inç) 9 hücreli — 40,15 mm (1,58 inç)
Genişlik	6 hücreli/9 hücreli — 255,60 mm (10,06 inç)
Ağırlık	6 hücreli — 340,00 g (0,75 lb) 9 hücreli — 504,50 g (1,11 lb)
Voltaaj	11,1 VDC
Sıcaklık aralığı:	
Çalışma	0°C - 35°C (32°F - 95°F)
Çalışma dışı	-40°C - 65°C (-40°F - 149°F)
Düğme pil	3 V CR2032 lityum iyon

AC Adaptörü

Giriş voltajı	100 VAC - 240 VAC
Giriş akımı (maksimum)	1,5 A / 1,6 A / 1,7 A / 2,3 A / 2,5 A
Giriş frekansı	50 Hz - 60 Hz
Çıkış gücü	65 W, 90 W veya 130 W



NOT: 130 W AC güç adaptörü yalnız Vostro 3750 ile kullanılabilir.

Çıkış akımı:

65 W

- 4,34 A (4 saniyelik darbede maksimum)
- 3,34 A (sürekli)

90 W

- 5,62 A (4 saniyelik darbede maksimum)
- 4,62 A (sürekli)

130 W

6,70 A (sürekli)

Anma çıkış voltajı

19,5 +/- 1,0 VDC

Boyutlar:

65 W:

Yükseklik

28,30 cm (11,11 inç)

Genişlik

137,20 mm (5,40 inç)

Derinlik

57,80 cm (22,7 inç)

90 W:

Yükseklik

22,60 mm (0,88 inç)

Genişlik

147,00 mm (5,78 inç)

Derinlik

70,00 cm (27,5 inç)

130 W:

Yükseklik

25,40 mm (1,00 inç)

Genişlik

154,70 cm (6,09 inç)

Derinlik

76,20 mm (3,00 inç)

AC Adaptörü

Sıcaklık aralığı:

Çalışma	0°C - 35°C (32°F - 95°F)
Çalışma Dışı	-40°C - 65 °C (-40°F - 149 °F)

Fiziksel

Vostro 3350:

Yükseklik	27,30 mm - 29,80 mm (1,07 inç - 1,17 inç)
Genişlik	329,20 mm (12,96 inç)
Derinlik	228,50 mm (9,00 inç)
Ağırlık (Minimum)	2,04 kg (4,50 lb)

Vostro 3450:

Yükseklik	30,60 mm - 33,20 mm (1,20 inç - 1,31 inç)
Genişlik	343,00 mm (13,50 inç)
Derinlik	245,80 mm (9,68 inç)
Ağırlık (Minimum)	2,28 kg (5,02 lb)

Vostro 3550/3555:

Yükseklik	30,40 mm - 34,80 mm (1,20 inç - 1,37 inç)
Genişlik	375,40 mm (14,78 inç)
Derinlik	260,20 mm (10,24 inç)
Ağırlık (Minimum)	2,47 kg (5,45 lb)

Vostro 3750:

Yükseklik	30,80 mm - 34,80 mm (1,21 inç - 1,37 inç)
Genişlik	418,40 mm (16,47 inç)
Derinlik	286,70 mm (11,29 inç)
Ağırlık (Minimum)	3,00 kg (6,62 lb)

Çevre

Sıcaklık:

Çalışma 10°C - 35°C (50°F - 95°F)

Depolama -40°C - 65°C (-40°F - 149°F)

Bağıl nem (Maksimum):

Çalışma %10 - %90 (yoğuşmasız)

Depolama %5 – %95 (yoğuşmasız)

Havadaki kirletici madde düzeyi

ISA-S71.04-1985 ile tanımlanan biçimde G1 veya daha düşük

Dell'e Başvurma

Dell'e Başvurma



NOT: Etkin bir Internet bağlantınız yoksa, başvuru bilgilerini satış faturanızda, irsaliyede, fişte veya Dell ürün kataloğunda bulabilirsiniz.

Dell birden fazla çevrimiçi ve telefon tabanlı destek ve servis seçeneği sunar. Kullanılabilirlik ülkeye ve ürüne göre değişir ve bazı hizmetler bulunduğunuz bölgede olmayabilir. Satış, teknik destek veya müşteri hizmetleri ile ilgili konularda Dell'e başvurmak için:

1. **support.dell.com** adresini ziyaret edin.
2. Destek kategorinizi seçin.
3. ABD müşterisi değilseniz, sayfanın altından ülkenizin kodunu seçin veya diğer seçenekleri görüntülemek için **Tümü** ögesini seçin.
4. Gereksininize uygun hizmet veya destek bağlantısını seçin.