

Dell Vostro 3750

Průručka majitel'a

Regulační model P13E
Regulační typ P13E001



Poznámky, varovania a výstrahy



POZNÁMKA: POZNÁMKA uvádza dôležité informácie, ktoré umožňujú lepšie využitie počítača.



VAROVANIE: VAROVANIE uvádza možné poškodenie hardvéru alebo stratu údajov, ak sa nebudete riadiť pokynmi.



VÝSTRAHA: VÝSTRAHA označuje možné poškodenie majetku, osobné zranenie alebo smrť.

Informácie v tejto publikácii sa môžu zmeniť bez upozornenia.

© 2011 Dell Inc. Všetky práva vyhradené.

Reprodukcia týchto materiálov akýmkoľvek spôsobom bez písomného súhlasu spoločnosti Dell Inc. je prísne zakázaná.

Ochranné známky v tomto texte: Dell™, logo DELL, Dell Precision™, Precision ON™, ExpressCharge™, Latitude™, Latitude ON™, OptiPlex™, Vostro™ a Wi-Fi Catcher™ sú ochrannými známkami spoločnosti Dell Inc. Intel®, Pentium®, Xeon®, Core™, Atom™, Centrino® a Celeron® sú registrovanými ochrannými známkami a ochrannými známkami spoločnosti Intel Corporation v USA a iných krajinách. AMD® je registrovaná ochranná známka a AMD Opteron™, AMD Phenom™, AMD Sempron™, AMD Athlon™, ATI Radeon™ a ATI FirePro™ sú ochranné známky spoločnosti Advanced Micro Devices, Inc. Microsoft®, Windows®, MS-DOS®, Windows Vista®, tlačidlo Start Windows Vista a Office Outlook® sú buď ochranné známky alebo registrované ochranné známky spoločnosti Microsoft Corporation v USA a/alebo iných krajinách. Blu-ray Disc™ je ochranná známka, ktorú vlastní Blu-ray Disc Association (BDA) a je licencovaná pre používanie na diskoch a prehrávačoch. Slovná značka Bluetooth® je registrovaná ochranná známka, ktorú vlastní spoločnosť Bluetooth® SIG, Inc., a spoločnosť Dell Inc. túto značku používa v rámci licencie. Wi-Fi® je registrovaná ochranná známka spoločnosti Wireless Ethernet Compatibility Alliance, Inc.

Iné ochranné známky a obchodné názvy sa môžu v tejto publikácii používať ako odkazy na subjekty, ktoré si nárokovujú tieto známky a názvy, alebo na ich produkty. Dell Inc. sa zrieka akýchkoľvek vlastníckych záujmov na iné ochranné známky a obchodné názvy ako svoje vlastné.

2011 – 06

Rev. A00

Obsah

| | |
|--|-----------|
| Poznámky, varovania a výstrahy | 2 |
| Kapitola 1: Práca na počítači | 9 |
| Pred začatím prác vo vnútri počítača..... | 9 |
| Odporúčané nástroje..... | 11 |
| Vypnutie počítača..... | 11 |
| Po dokončení práce v počítači..... | 11 |
| Kapitola 2: Batéria | 13 |
| Demontáž batérie..... | 13 |
| Inštalácia batérie..... | 14 |
| Kapitola 3: Karta SD (Secure Digital) | 15 |
| Demontáž karty Secure Digital (SD)..... | 15 |
| Inštalácia karty Secure Digital (SD)..... | 16 |
| Kapitola 4: Karta ExpressCard | 17 |
| Demontáž karty ExpressCard..... | 17 |
| Inštalácia karty ExpressCard..... | 18 |
| Kapitola 5: Klávesnica | 19 |
| Demontáž klávesnice..... | 19 |
| Inštalácia klávesnice..... | 25 |
| Kapitola 6: Dvierka pamäte | 27 |
| Demontáž dvierok pamäte..... | 27 |
| Inštalácia dvierok pamäte..... | 28 |
| Kapitola 7: Pamäť | 29 |
| Demontáž pamäťového modulu..... | 29 |

| | |
|---|-----------|
| Inštalácia pamäťového modulu..... | 30 |
| Kapitola 8: Pevný disk..... | 31 |
| Demontáž pevného disku..... | 31 |
| Inštalácia pevného disku..... | 33 |
| Kapitola 9: Optická jednotka..... | 35 |
| Demontáž optickej jednotky..... | 35 |
| Inštalácia optickej jednotky..... | 37 |
| Kapitola 10: Opierka dlaní..... | 39 |
| Demontáž opierky dlaní..... | 39 |
| Inštalácia opierky dlaní..... | 44 |
| Kapitola 11: Kryt závesu..... | 47 |
| Demontáž krytu závesu..... | 47 |
| Inštalácia krytu závesu..... | 48 |
| Kapitola 12: Karta siete WLAN..... | 49 |
| Demontáž karty miestnej bezdrôtovej siete (WLAN)..... | 49 |
| Inštalácia karty miestnej bezdrôtovej siete (WLAN)..... | 51 |
| Kapitola 13: Zostava displeja..... | 53 |
| Demontáž zostavy displeja..... | 53 |
| Inštalácia zostavy displeja..... | 56 |
| Kapitola 14: Rám displeja..... | 57 |
| Demontáž rámu displeja..... | 57 |
| Inštalácia rámu displeja..... | 58 |
| Kapitola 15: Panel displeja..... | 61 |
| Demontáž panela displeja..... | 61 |
| Inštalácia panela displeja..... | 64 |

| | |
|---|-----------|
| Kapitola 16: Kábel displeja | 67 |
| Demontáž kábla displeja..... | 67 |
| Inštalácia kábla displeja..... | 68 |
| Kapitola 17: Konzoly a závesy displeja | 69 |
| Demontáž konzol a závesov displeja..... | 69 |
| Inštalácia konzol a závesov displeja..... | 71 |
| Kapitola 18: Kamera | 73 |
| Demontáž modulu kamery..... | 73 |
| Inštalácia modulu kamery..... | 75 |
| Kapitola 19: Kábel kamery | 77 |
| Demontáž kábla kamery..... | 77 |
| Inštalácia kábla kamery..... | 78 |
| Kapitola 20: Ventilátor systému | 81 |
| Demontáž ventilátora systému..... | 81 |
| Inštalácia ventilátora systému..... | 82 |
| Kapitola 21: Kábel karty ExpressCard | 85 |
| Demontáž kábla karty ExpressCard..... | 85 |
| Inštalácia kábla karty ExpressCard..... | 86 |
| Kapitola 22: Doska ExpressCard | 87 |
| Demontáž dosky ExpressCard..... | 87 |
| Inštalácia dosky ExpressCard..... | 88 |
| Kapitola 23: Doska s diódami LED | 89 |
| Demontáž dosky s diódami LED..... | 89 |
| Inštalácia dosky s diódami LED..... | 90 |
| Kapitola 24: Systémová doska | 91 |
| Demontáž systémovej dosky..... | 91 |

| | |
|--|------------|
| Inštalácia systémovej dosky..... | 94 |
| Kapitola 25: Chladič..... | 97 |
| Demontáž chladiča..... | 97 |
| Inštalácia chladiča..... | 98 |
| Kapitola 26: Chladič PCH..... | 101 |
| Demontáž chladiča PCH..... | 101 |
| Inštalácia chladiča PCH..... | 102 |
| Kapitola 27: Procesor..... | 105 |
| Demontáž procesora..... | 105 |
| Inštalácia procesora..... | 106 |
| Kapitola 28: Gombíková batéria..... | 109 |
| Demontáž gombíkovej batérie..... | 109 |
| Inštalácia gombíkovej batérie..... | 110 |
| Kapitola 29: Port vstupu DC..... | 113 |
| Demontáž portu DC-in..... | 113 |
| Inštalácia portu DC-in..... | 114 |
| Kapitola 30: Vstupno-výstupná doska..... | 117 |
| Demontáž vstupno-výstupného panela (I/O)..... | 117 |
| Inštalácia vstupno-výstupného panela (I/O)..... | 118 |
| Kapitola 31: Superbasový reproduktor..... | 121 |
| Demontáž superbasového reproduktora..... | 121 |
| Inštalácia superbasového reproduktora..... | 122 |
| Kapitola 32: Reproduktor..... | 123 |
| Demontáž reproduktorov..... | 123 |
| Inštalácia reproduktorov..... | 125 |

| | |
|---|------------|
| Kapitola 33: Nastavenie systému..... | 127 |
| Prehľad programu System Setup (Nastavenie systému)..... | 127 |
| Spustenie programu System Setup (Nastavenie systému)..... | 127 |
| Obrazovky programu System Setup (Nastavenie systému)..... | 128 |
| Možnosti programu System Setup (Nastavenie systému)..... | 129 |
| | |
| Kapitola 34: Diagnostika..... | 133 |
| Kontrolky stavu zariadenia..... | 133 |
| Kontrolky stavu nabitia batérie..... | 133 |
| Diagnostické zvukové kódy..... | 133 |
| | |
| Kapitola 35: Technické údaje..... | 135 |
| | |
| Kapitola 36: Kontaktovanie spoločnosti Dell..... | 145 |
| Kontaktovanie spoločnosti Dell..... | 145 |

Práca na počítači

Pred začatím prác vo vnútri počítača

Dodržiavajte nasledujúce bezpečnostné pokyny, aby ste sa vyhli prípadnému poškodeniu počítača a zaistili svoju osobnú bezpečnosť. Pokiaľ nie je uvedené inak, každý postup uvádzaný v tomto dokumente predpokladá, že sú splnené nasledujúce podmienky:

- Vykonalí ste kroky uvedené v časti Práca na počítači.
- Prečítali ste si bezpečnostné informácie, ktoré boli dodané spolu s počítačom.
- Súčasť sa môže vymeniť alebo, ak ste ju kúpili osobitne, nainštalovať podľa krokov demontáže v obrátenom poradí.



VÝSTRAHA: Skôr než začnete pracovať vo vnútri počítača, prečítajte si bezpečnostné pokyny dodané s počítačom. Ďalšie informácie o bezpečnosti a overených postupoch nájdete na stránke so zákonnými požiadavkami na adrese www.dell.com/regulatory_compliance.




VAROVANIE: Veľa opráv smie vykonávať iba oprávnený servisný technik. Môžete vykonávať iba postupy riešenia problémov a jednoduché opravy, na ktoré vás oprávňujú dokumentácia produktu alebo pokyny internetového alebo telefonického servisu a tímu technickej podpory. Škody spôsobené opravami, ktoré neboli autorizované spoločnosťou Dell, nie sú pokryté zárukou. Prečítajte si bezpečnostné informácie, ktoré boli dodané spolu s produktom, a postupujte podľa nich.




VAROVANIE: Uzemnite sa pomocou uzemňovacieho pásika na zápästí alebo opakovaným dotýkaním sa nenatretého kovového povrchu, napr. konektora na zadnej strane počítača, aby ste predišli elektrostatickému výboju.



VAROVANIE: So súčiastkami a kartami zaobchádzajte opatrne. Nedotýkajte sa komponentov alebo kontaktov na karte. Kartu držte za jej okraje alebo za jej kovovú montážnu konzolu. Komponenty ako procesor držte za okraje a nie za koflíky.

 **VAROVANIE:** Ak odpájate kábel, potiahnite ho za prípojku alebo pevný ťahací jazýček, ale nie za samotný kábel. Niektoré káble majú konektor zaistený západkami; pred odpojením takéhoto kábla stlačte západky. Konektory od seba odpájajte plynulým ťahom v rovnom smere – zabránite tým ohnutiú kolíkov. Skôr než niektorý kábel zapojíte, presvedčte sa, či sú oba konektory správne orientované a zarovnané.


 **POZNÁMKA:** Farba počítača a niektorých súčastí sa môže odlišovať od farby uvedenej v tomto dokumente.

Aby nedošlo k poškodeniu počítača, pred vykonaním servisného úkonu v počítači vykonajte nasledujúce opatrenia.

1. Pracovný povrch musí byť rovný a čistý, aby sa nepoškriabal kryt počítača.
2. Vypnite počítač (pozrite časť *Vypnutie počítača*).
3. Ak je počítač pripojený k dokovaciemu zariadeniu (dokovaný), napríklad k voliteľnej mediálnej základni alebo tenkej batérii, odpojte ho.


 **VAROVANIE:** Ak chcete odpojiť sieťový kábel, najskôr odpojte kábel z počítača a potom ho odpojte zo sieťového zariadenia.

4. Odpojte od počítača všetky sieťové káble.
5. Odpojte počítač a všetky pripojené zariadenia z elektrických zásuviek.
6. Zatvorte displej a otočte počítač lícom nadol na rovný pracovný povrch.

 **POZNÁMKA:** Aby ste sa vyhlí poškodeniu systémovej dosky, musíte vybrať hlavnú batériu predtým, ako budete na počítači vykonávať servisné zásahy.

7. Demontujte hlavnú batériu.
8. Otočte počítač do normálnej polohy.
9. Otvorte displej.
10. Stlačte spínač napájania, aby ste uzemnili systémovú dosku.

 **VAROVANIE:** Pred otvorením displeja vždy odpojte počítač z elektrickej zásuvky, aby ste predišli elektrickému šoku.

 **VAROVANIE:** Než sa dotknete akéhokoľvek komponentu vo vnútri počítača, uzemnite sa dotykom nenatretého kovového povrchu – napríklad sa dotknite kovovej zadnej časti počítača. Počas práce sa pravidelne dotýkajte nenatretého kovového povrchu, aby sa rozptýlila statická elektrina, ktorá by mohla poškodiť vnútorné súčiastky.

11. Vyberte prípadné nainštalované karty ExpressCard alebo Smart Card z príslušných zásuviek.

Odporúčané nástroje

Postupy uvedené v tomto dokumente môžu vyžadovať použitie nasledujúcich nástrojov:


- malý plochý skrutkovač,
- krížový skrutkovač č. 0,
- krížový skrutkovač č. 1,
- malé plastové páčidlo,
- disk CD s programom na aktualizáciu systému BIOS (flash).

Vypnutie počítača

VAROVANIE: Predtým, než vypnete počítač, si uložte a zatvorte všetky otvorené súbory a zatvorte všetky otvorené programy, aby ste zabránili strate údajov.

1. Vypnite operačný systém:

- V systéme Windows Vista:

Kliknite na tlačidlo **Štart** , potom kliknite na šípku v dolnom pravom rohu ponuky **Štart** podľa obrázka a kliknite na položku **Vypnúť**.



- V systéme Windows XP:

Kliknite na tlačidlo **Štart** → **Vypnúť počítač** → **Vypnúť**. Počítač sa vypne po ukončení vypínania operačného systému.

2. Skontrolujte vypnutie počítača a všetkých pripojených zariadení. Ak sa počítač a pripojené zariadenia nevypli pri vypínaní operačného systému automaticky, vypnite ich stlačením a podržaním hlavného vypínača po dobu asi 4 sekúnd.

Po dokončení práce v počítači

Po skončení postupu inštalácie súčastí sa pred zapnutím počítača uistite, či ste pripojili všetky externé zariadenia, karty a káble.

VAROVANIE: Používajte výlučne batériu určenú pre konkrétny typ počítača Dell, aby ste nepoškodili počítač. Nepoužívajte batérie určené pre iné počítače spoločnosti Dell.

1. Pripojte prípadné externé zariadenia, napríklad replikátor portov, tenkú batériu alebo mediálnu základňu a nainštalujte všetky karty, napríklad ExpressCard.
2. Pripojte k počítaču prípadné telefónne alebo sieťové káble.



VAROVANIE: Pred zapojením sieťového kábla najskôr zapojte kábel do sieťového zariadenia a potom ho zapojte do počítača.

3. Vložte batériu.
4. Pripojte počítač a všetky pripojené zariadenia k ich elektrickým zásuvkám.
5. Zapnite počítač.

Batéria

Demontáž batérie

1. Postupujte podľa pokynov uvedených v časti *Pred prácou na počítači*.
2. Posuňte uvoľňovacie západky, aby sa uvoľnila batéria.



3. Vysuňte batériu zo skrinky a vyberte ju z počítača.



Inštalácia batérie

1. Batériu zasuňte do zásuvky, až kým nezačujete kliknutie.
2. Postupujte podľa pokynov uvedených v časti *Po dokončení práce v počítači*.

Karta SD (Secure Digital)

Demontáž karty Secure Digital (SD)

1. Postupujte podľa pokynov uvedených v časti *Pred prácou na počítači*.
2. Demontujte *batériu*.
3. Zatlačením na kartu SD ju uvoľnite z počítača.



4. Demontujte kartu SD z počítača.



Inštalácia karty Secure Digital (SD)

1. Kartu SD zatlačte do zásuvky, až kým nezačujete kliknutie.
2. Nainštalujte *batériu*.
3. Postupujte podľa pokynov uvedených v časti *Po dokončení práce v počítači*.

Karta ExpressCard

Demontáž karty ExpressCard

1. Postupujte podľa pokynov uvedených v časti *Pred prácou na počítači*.
2. Demontujte *batériu*.
3. Zatlačte na záslepku karty Express, záslepka vyskočí.



4. Vysuňte záslepku karty Express zo systému.



Inštalácia karty ExpressCard

1. Kartu ExpressCard zasuňte do zásuvky, až kým nezačujete kliknutie.
2. Nainštalujte *batériu*.
3. Postupujte podľa pokynov uvedených v časti *Po dokončení práce v počítači*.

Klávesnica

Demontáž klávesnice

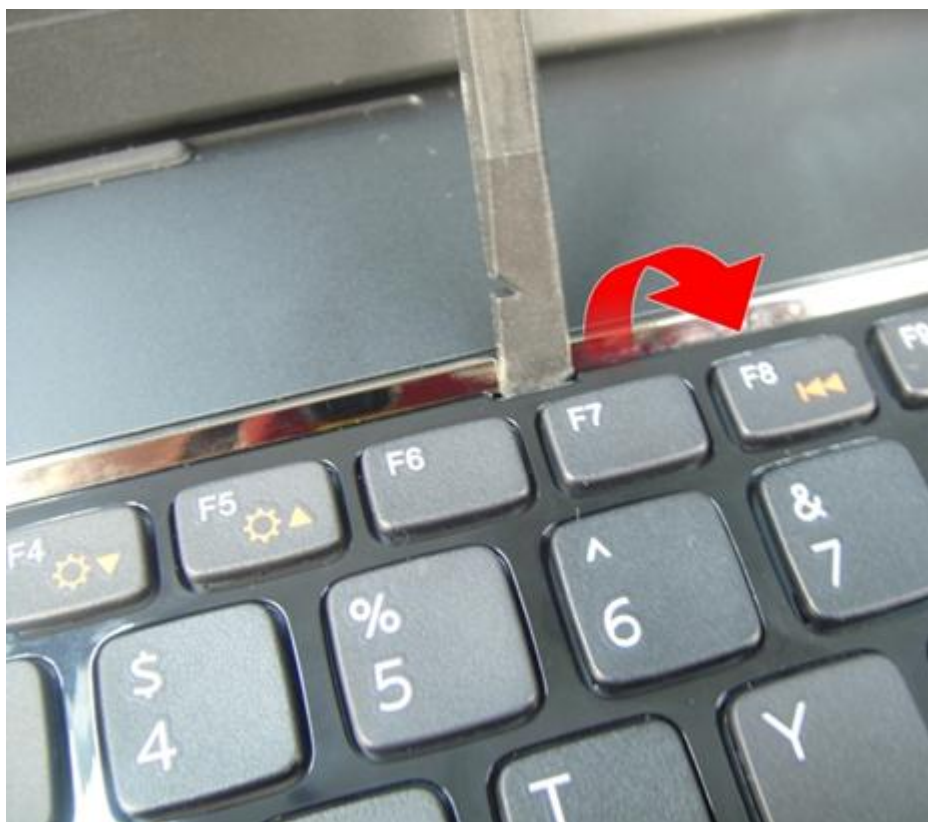
1. Postupujte podľa pokynov uvedených v časti *Pred prácou na počítači*.
2. Demontujte *batériu*.
3. Zatlačte klávesnicu nadol. Páčením klávesnice pomocou plochého skrutkovača smerom k obrazovke uvoľníte prvú poistku klávesnice.



4. Vypáňte druhú poistku klávesnice.



5. Vypáňte tretiu poistku klávesnice.



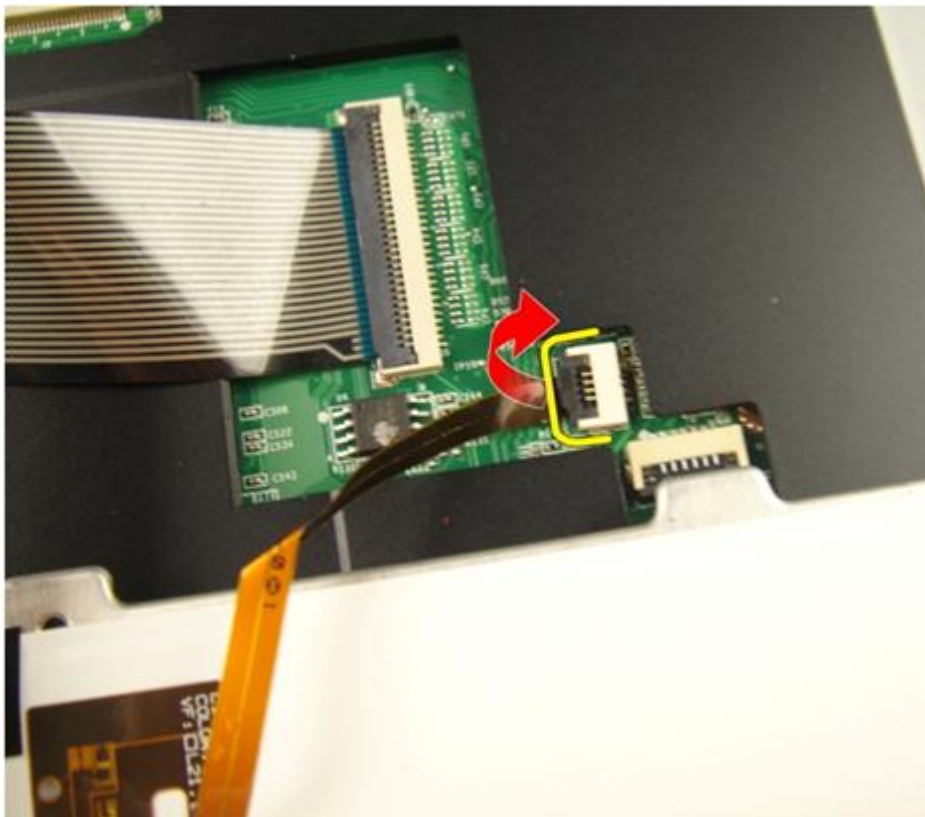
6. Vypáňte štvrtú poistku klávesnice.



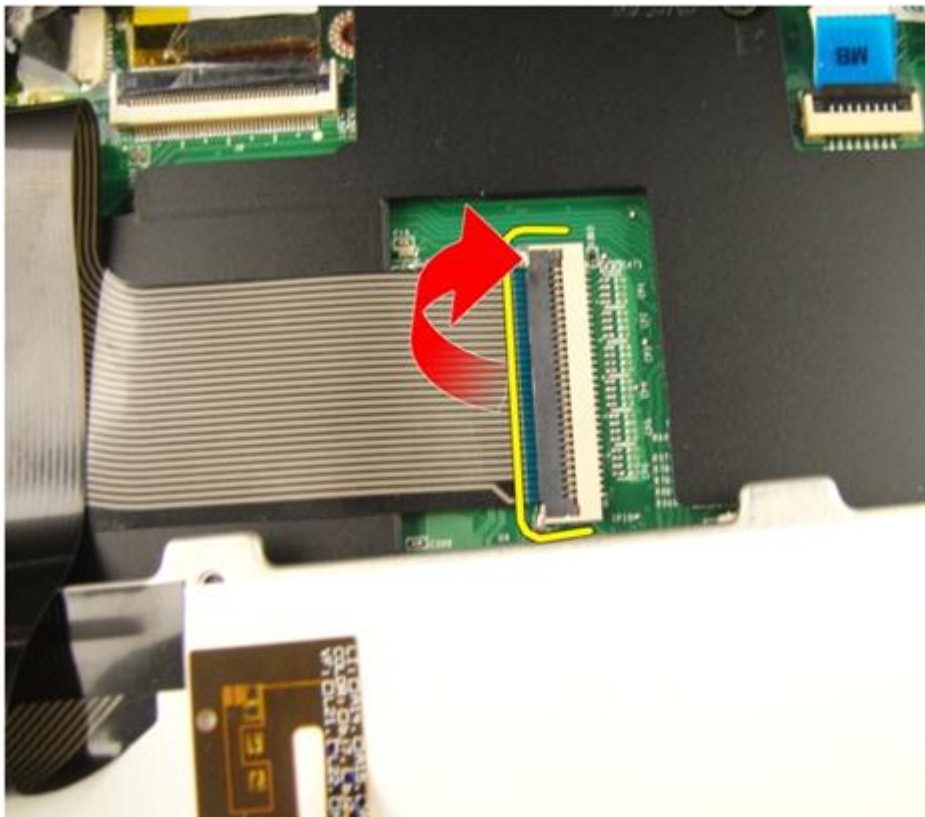
7. Vytiahnite klávesnicu z opierky dlaní.



8. Uvoľnite západku na konektore systémovej dosky a odpojte kábel podsvietenia klávesnice.



9. Uvoľnite západku na konektore systémovej dosky a odpojte kábel klávesnice.



Inštalácia klávesnice

1. Pripojte údajový kábel klávesnice k zadnej strane klávesnice.
2. Ak je súčasťou vášho počítača podsvietená klávesnica, zapojte kábel podsvietenia klávesnice.
3. Lepiacou páskou nalepte údajový kábel klávesnice na zadnú stranu klávesnice.
4. Nainštalujte klávesnicu.
5. Nainštalujte *batériu*.
6. Postupujte podľa pokynov uvedených v časti *Po dokončení práce v počítači*.

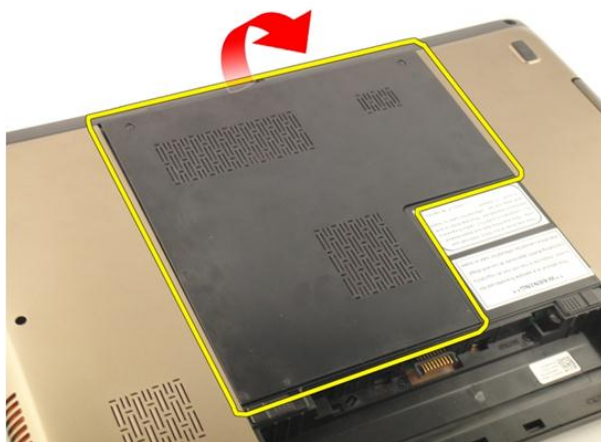
Dvierka pamäte

Demontáž dvierok pamäte

1. Postupujte podľa pokynov uvedených v časti *Pred prácou na počítači*.
2. Demontujte *batériu*.
3. Povoľte skrutky, ktoré držia dvierka pamäte.



4. Vypáčte dvierka pamäte vedľa otvoru pre skrutku, nadvihnite a odnímate ich.



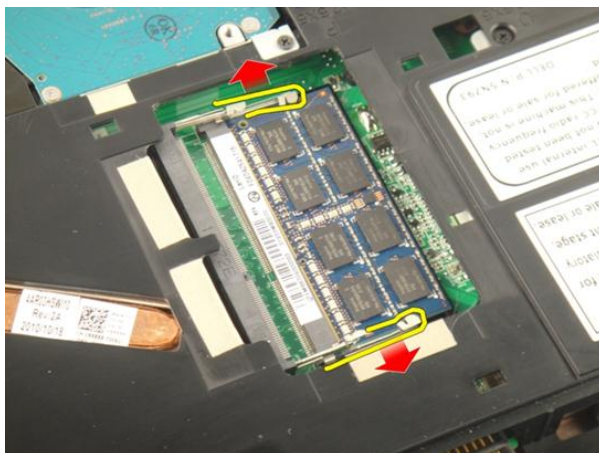
Inštalácia dvierok pamäte

1. Nainštalujte dvierka pamäte na zadnú stranu počítača.
2. Nainštalujte skrutky, ktoré držia dvierka pamäte.
3. Nainštalujte *batériu*.
4. Postupujte podľa pokynov uvedených v časti *Po dokončení práce v počítači*.

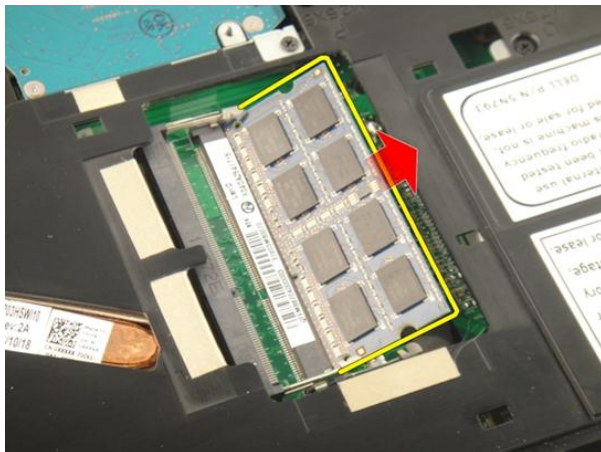
Pamät'

Demontáž pamät'ového modulu

1. Postupujte podľa pokynov uvedených v časti *Pred prácou na počítači*.
2. Demontujte *batériu*.
3. Demontujte *dvierka pamäte*.
4. Vypáčte prídržné spony smerom od pamät'ového modulu, kým nevyskočí.



5. Vyberte pamät'ový modul z konektora na systémovej doske.



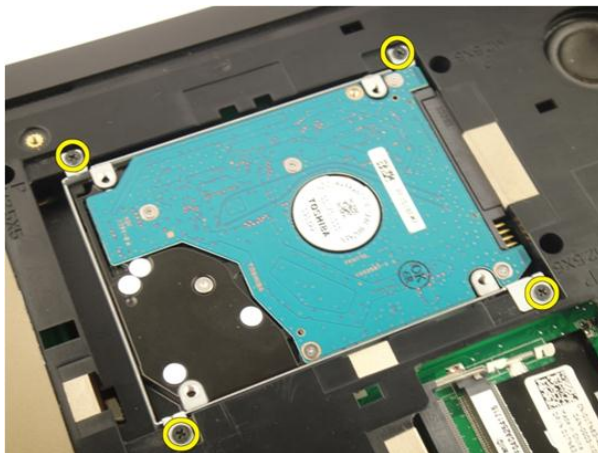
Inštalácia pamäťového modulu

1. Vložte pamäťový modul do zásuvky pamäte.
2. Zatlačte na pamäťový modul, až kým ho istiacia spona neuchytí na svojom mieste.
3. Nainštalujte *dvierka pamäte*.
4. Nainštalujte *batériu*.
5. Postupujte podľa pokynov uvedených v časti *Po dokončení práce v počítači*.

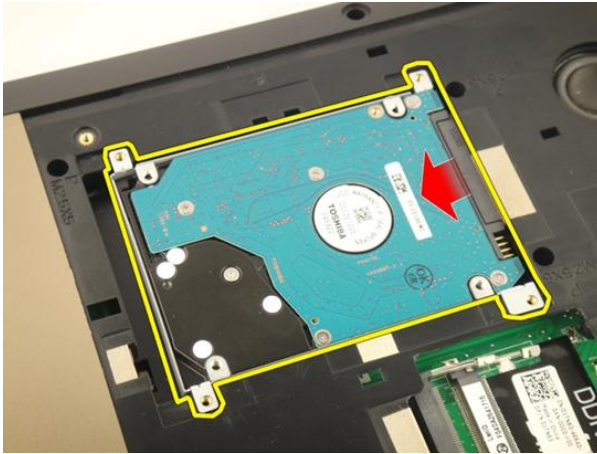
Pevný disk

Demontáž pevného disku

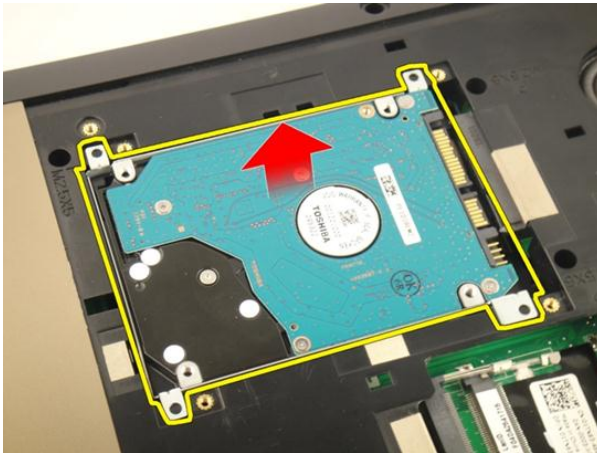
1. Postupujte podľa pokynov uvedených v časti *Pred prácou na počítači*.
2. Demontujte *batériu*.
3. Demontujte *dvierka pamäte*.
4. Odskrutkujte skrutky, ktoré držia konzolu pevného disku.



5. Modul pevného disku posuňte v smere podľa obrázka.



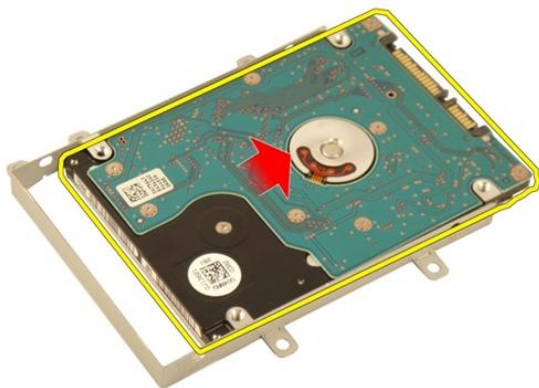
6. Demontujte modul pevného disku zo systémovej dosky.



7. Odskrutkujte skrutky, ktoré držia konzolu pevného disku.



8. Pevný disk vysuňte z konzoly pevného disku.



Inštalácia pevného disku

1. Uťahnite skrutky, ktoré držia zostavu konzoly pevného disku.
2. Nainštalujte *dvierka pamäte*.
3. Nainštalujte *batériu*.
4. Postupujte podľa pokynov uvedených v časti *Po dokončení práce v počítači*.

Optická jednotka

Demontáž optickej jednotky

1. Postupujte podľa pokynov uvedených v časti *Pred prácou na počítači*.
2. Demontujte *batériu*.
3. Demontujte *dvierka pamäte*.
4. Odskrutkujte skrutku, ktorá drží konzolu optickej jednotky.



5. Vytiahnite modul optickej jednotky z počítača.



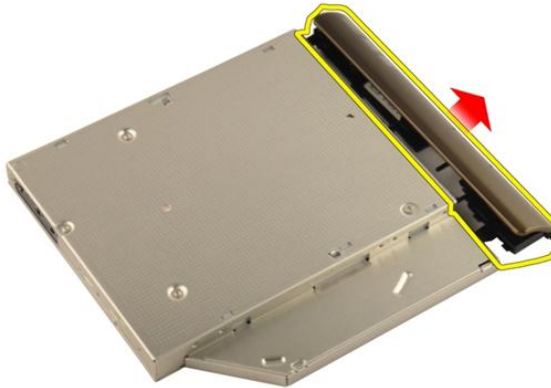
6. Odskrutkujte skrutky, ktoré držia konzolu optickej jednotky.



7. Demontujte konzolu optickej jednotky z modulu optickej jednotky.



8. Odsuňte konzolu optickej jednotky z modulu optickej jednotky.



Inštalácia optickej jednotky

1. Uťahnite skrutky, ktoré pripevňujú konzolu k zadnej časti optickej jednotky.
2. Zasuňte optickú jednotku do priehradky na pravej strane kostry.
3. Uťahnite skrutku, ktorá drží optickú jednotku v počítači.
4. Nainštalujte *dvierka pamäte*.
5. Nainštalujte *batériu*.
6. Postupujte podľa pokynov uvedených v časti *Po dokončení práce v počítači*.

Opierka dlaní

Demontáž opierky dlaní

1. Postupujte podľa pokynov uvedených v časti *Pred prácou na počítači*.
2. Demontujte *batériu*.
3. Demontujte *klávesnicu*.
4. Demontujte *dvierka pamäte*.
5. Demontujte *optickú jednotku*.
6. Odstráňte gumičky z podstavca.

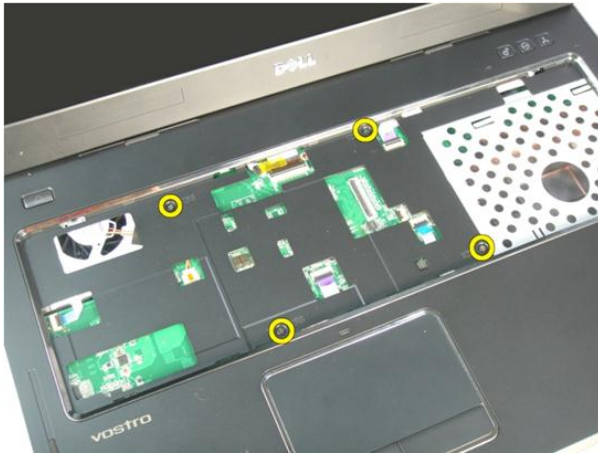




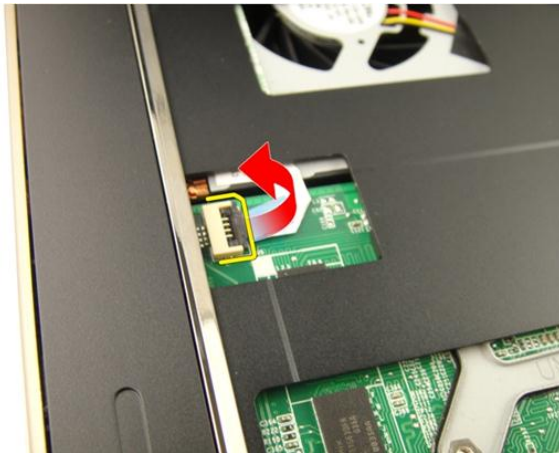
7. Odskrutkujte skrutky, ktoré držia podstavec.



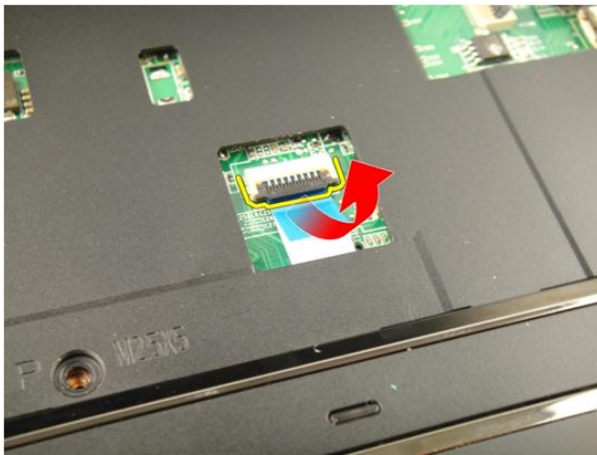
8. Počítač obráťte a odskrutkujte skrutky, ktoré držia opierku dlaní.



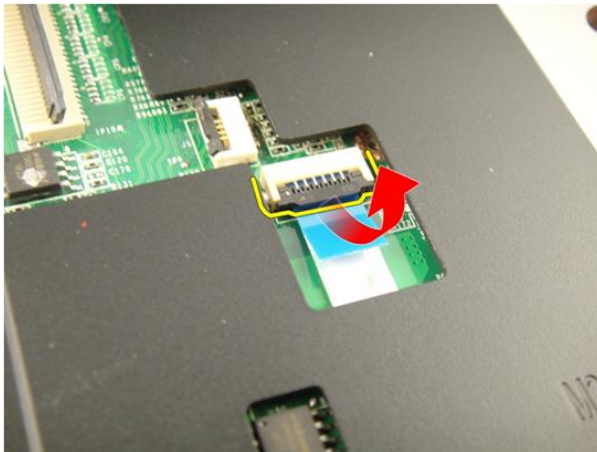
9. Uvoľnite západku na konektore systémovej dosky a odpojte kábel tlačidla napájania.



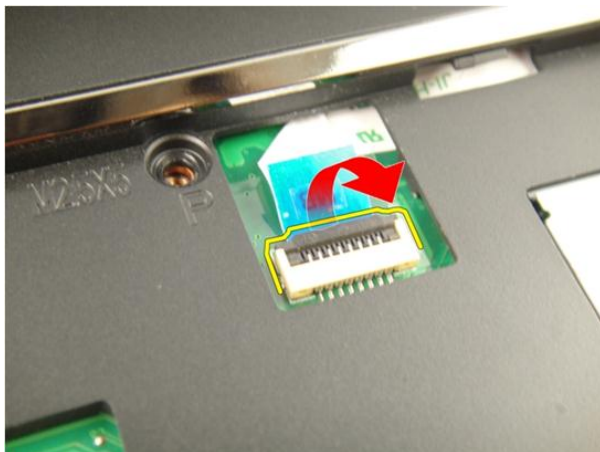
10. Uvoľnite západku na konektore systémovej dosky a odpojte kábel dotykového panela.



11. Uvoľnite západku na konektore systémovej dosky a odpojte kábel snímača odlačkov prstov.



12. Uvoľnite západku na konektore systémovej dosky a odpojte kábel horúcich klávesov.



13. Vypáňte pravú stranu opierky dlaní.



14. Vypáňte ľavú stranu opierky dlaní.



15. Vypáčte bočné hrany opierky dlaní a vyberte ju.



Inštalácia opierky dlaní

1. Pripojte všetky káble k opierke dlaní.
2. Utiahnite skrutky so zapustenou hlavou, ktoré držia opierku dlaní na mieste.
3. Utiahnite skrutky v spodnej časti systému, ktoré držia opierku dlaní.
4. Nainštalujte *optickú jednotku*.
5. Nainštalujte *dvierka pamäte*.
6. Nainštalujte *klávesnicu*.
7. Nainštalujte *batériu*.

8. Postupujte podľa pokynov uvedených v časti *Po dokončení práce v počítači*.

Kryt závesu

Demontáž krytu závesu

1. Postupujte podľa pokynov uvedených v časti *Pred prácou na počítači*.
2. Demontujte *batériu*.
3. Demontujte *klávesnicu*.
4. Demontujte *optickú jednotku*.
5. Demontujte *dvierka pamäte*.
6. Demontujte *opierku dlaní*.
7. Odskrutkujte skrutky, ktoré držia kryt závesov z priečinku batérie.



8. Stlačte a podržte tri háčiky, aby sa kryt uvoľnil.



9. Počítač obráťte a odnímate kryt závesu.



Inštalácia krytu závesu

1. Utiahnite skrutky, ktoré držia závesy displeja na mieste.
2. Nainštalujte *opierku dlaní*.
3. Nainštalujte *dvierka pamäte*.
4. Nainštalujte *optickú jednotku*.
5. Nainštalujte *klávesnicu*.
6. Nainštalujte *batériu*.
7. Postupujte podľa pokynov uvedených v časti *Po dokončení práce v počítači*.

Karta siete WLAN

Demontáž karty miestnej bezdrôtovej siete (WLAN)

1. Postupujte podľa pokynov uvedených v časti *Pred prácou na počítači*.
2. Demontujte *batériu*.
3. Demontujte *klávesnicu*.
4. Demontujte *dvierka pamäte*.
5. Demontujte *optickú jednotku*.
6. Demontujte *opierku dlaní*.
7. Odpojte kábel antény od karty WLAN.



8. Odpojte kábel antény od karty WLAN.



9. Odskrutkujte skrutku, ktorá drží kartu WLAN.



10. Vytiahnite kartu WLAN zo zásuvky v priamom smere.



Inštalácia karty miestnej bezdrôtovej siete (WLAN)

1. Kartu siete WLAN zasuňte do príslušnej zásuvky.
2. Utliahnite skrutku, ktorá drží kartu WLAN na mieste.
3. Pripojte káble antény podľa farebného kódu na karte WLAN.
4. Nainštalujte *opierku dlaní*.
5. Nainštalujte *optickú jednotku*.
6. Nainštalujte *dvierka pamäte*.
7. Nainštalujte *klávesnicu*.
8. Nainštalujte *batériu*.
9. Postupujte podľa pokynov uvedených v časti *Po dokončení práce v počítači*.

Zostava displeja

Demontáž zostavy displeja

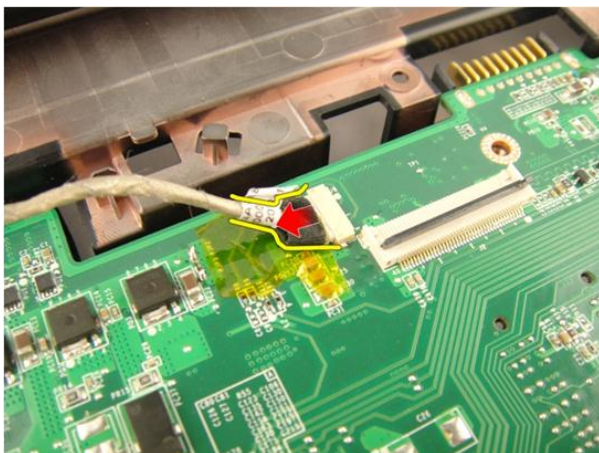
1. Postupujte podľa pokynov uvedených v časti *Pred prácou na počítači*.
2. Demontujte *batériu*.
3. Demontujte *klávesnicu*.
4. Demontujte *dvierka pamäte*.
5. Demontujte *optickú jednotku*.
6. Demontujte *opierku dlaní*.
7. Demontujte *kryt závesu*.
8. Demontujte *kartu WLAN*.
9. Odskrutkujte skrutky, ktoré držia záves displeja.



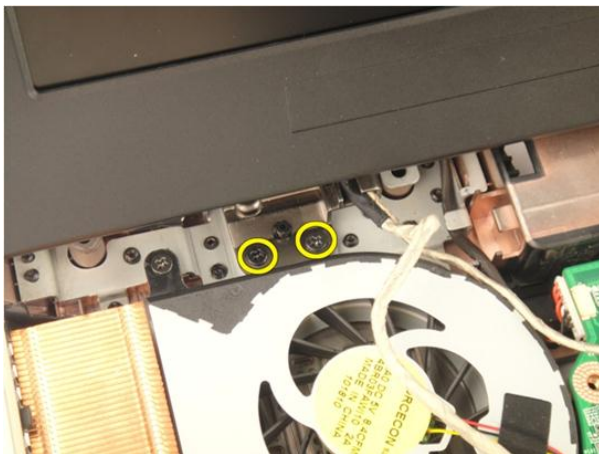
10. Uvoľnite západku na systémovej doske a odpojte kábel displeja.



11. Odpojte kábel kamery od systémovej dosky.



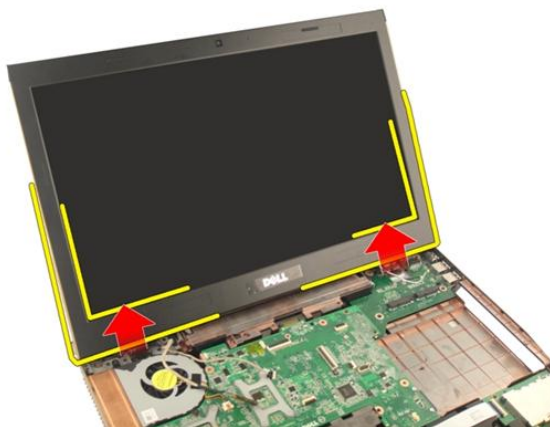
12. Odskrutkujte skrutky, ktoré držia ľavý záves.



13. Odskrutkujte skrutky, ktoré držia pravý záves.



14. Zdvihnite zostavu displeja a vyberte ju z počítača.



Inštalácia zostavy displeja

1. Pripevnite zostavu displeja k počítaču.
2. Utiahnite skrutky, ktoré držia zostavu displeja na mieste.
3. Utiahnite skrutky v spodnej časti systému, ktoré držia zostavu displeja na mieste.
4. Nainštalujte *kartu WLAN*.
5. Nainštalujte *kryt závesu*.
6. Nainštalujte *opierku dlaní*.
7. Nainštalujte *optickú jednotku*.
8. Nainštalujte *dvierka pamäte*.
9. Nainštalujte *klávesnicu*.
10. Nainštalujte *batériu*.
11. Postupujte podľa pokynov uvedených v časti *Po dokončení práce v počítači*.

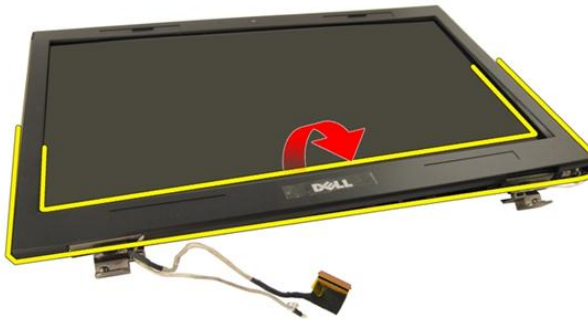
Rám displeja

Demontáž rámu displeja

1. Postupujte podľa pokynov uvedených v časti *Pred prácou na počítači*.
2. Demontujte *batériu*.
3. Demontujte *klávesnicu*.
4. Demontujte *dvierka pamäte*.
5. Demontujte *optickú jednotku*.
6. Demontujte *opierku dlaní*.
7. Demontujte *kryt závesu*.
8. Demontujte *kartu WLAN*.
9. Demontujte *zostavu displeja*.
10. Vypáčte hornú časť rámu.



11. Vypáčte bočné strany rámu.



12. Demontujte rám displeja zo závesu displeja.



Inštalácia rámu displeja

1. Pripevnite rám displeja k závesu displeja.
2. Nainštalujte *zostavu displeja*.
3. Nainštalujte *kartu WLAN*.
4. Nainštalujte *kryt závesu*.
5. Nainštalujte *opierku dlaní*.
6. Nainštalujte *optickú jednotku*.
7. Nainštalujte *dvierka pamäte*.

8. Nainštalujte *klávesnicu*.
9. Nainštalujte *batériu*.
10. Postupujte podľa pokynov uvedených v časti *Po dokončení práce v počítači*.

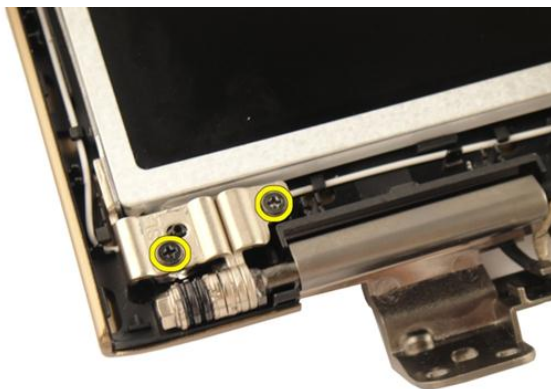
Panel displeja

Demontáž panela displeja

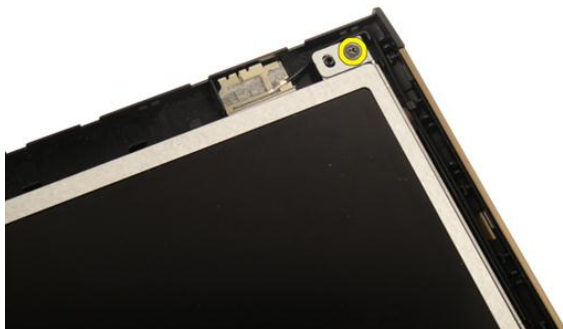
1. Postupujte podľa pokynov uvedených v časti *Pred prácou na počítači*.
2. Demontujte *batériu*.
3. Demontujte *klávesnicu*.
4. Demontujte *dvierka pamäte*.
5. Demontujte *optickú jednotku*.
6. Demontujte *opierku dlaní*.
7. Demontujte *kryt závesu*.
8. Demontujte *kartu WLAN*.
9. Demontujte *zostavu displeja*.
10. Demontujte *rám displeja*.
11. Odskrutkujte skrutku, ktorá drží ľavú konzolu displeja.



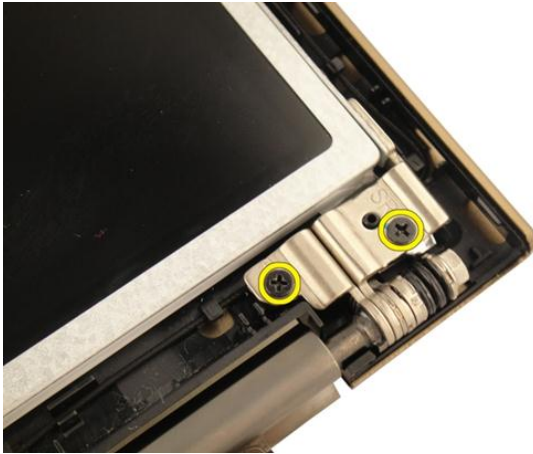
12. Odskrutkujte skrutky, ktoré držia ľavú konzolu displeja.



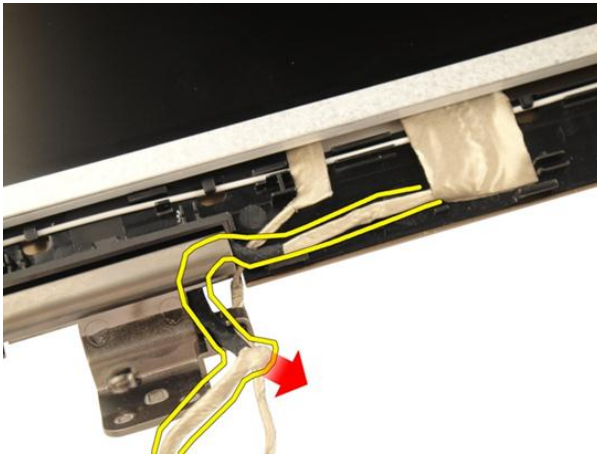
13. Odskrutkujte skrutku, ktorá drží pravú konzolu displeja.



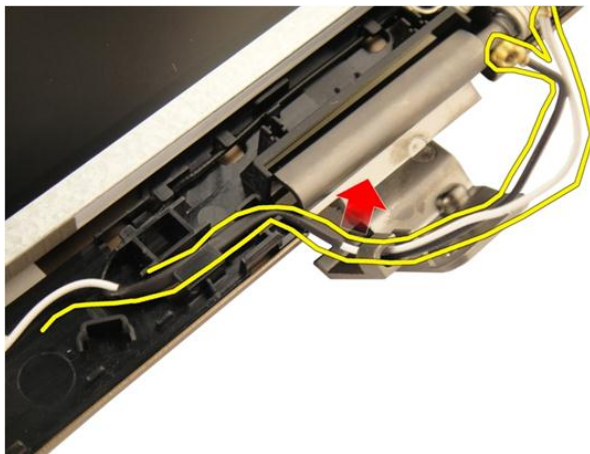
14. Odskrutkujte skrutky, ktoré držia pravú konzolu displeja.



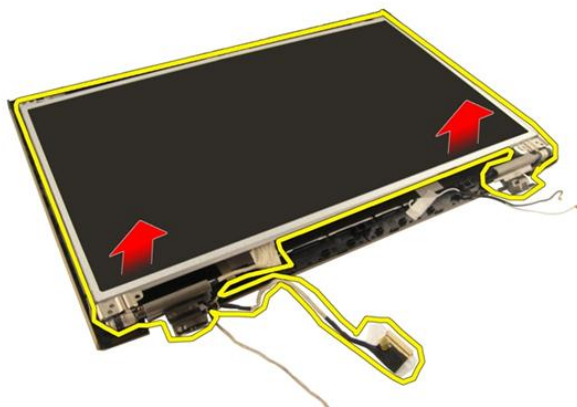
15. Podľa ilustrácie uvoľnite kábel displeja zo žliabku.



16. Podľa ilustrácie uvoľnite kábel antény WLAN zo žliabku.



17. Nadvhňte modul panela displeja a vyberte ho z krytu displeja.



Inštalácia panela displeja

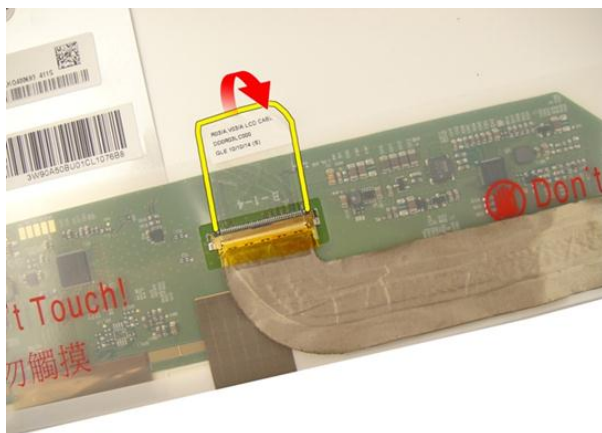
1. Zapojte kábel antény WLAN cez žliabok.
2. Zarovnajte konzolu displeja s panelom displeja a zaskrutkujte skrutky, ktoré pripevňujú konzolu displeja.
3. Nainštalujte *rám displeja*.
4. Nainštalujte *zostavu displeja*.
5. Nainštalujte *kartu WLAN*.
6. Nainštalujte *kryt závesu*.

7. Nainštalujte *opierku dlaní*.
8. Nainštalujte *optickú jednotku*.
9. Nainštalujte *dvierka pamäte*.
10. Nainštalujte *klávesnicu*.
11. Nainštalujte *batériu*.
12. Postupujte podľa pokynov uvedených v časti *Po dokončení práce v počítači*.

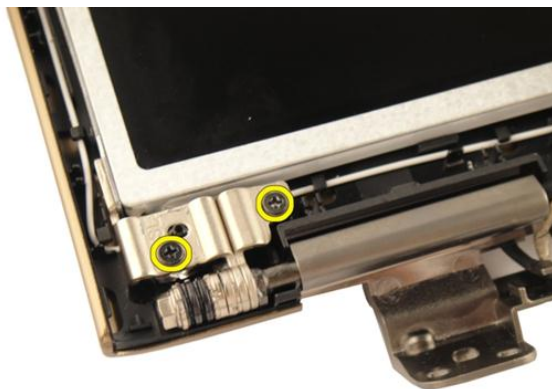
Kábel displeja

Demontáž kábla displeja

1. Postupujte podľa pokynov uvedených v časti *Pred prácou na počítači*.
2. Demontujte *batériu*.
3. Demontujte *klávesnicu*.
4. Demontujte *dvierka pamäte*.
5. Demontujte *optickú jednotku*.
6. Demontujte *opierku dlaní*.
7. Demontujte *kryt závesu*.
8. Demontujte *kartu WLAN*.
9. Demontujte *zostavu displeja*.
10. Demontujte *rám displeja*.
11. Demontujte *panel displeja*.
12. Stiahnite pásku z kábla displeja.



13. Odpojte kábel displeja od panela displeja.



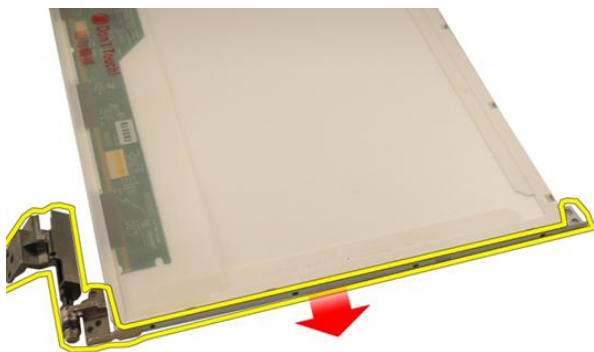
Inštalácia kábla displeja

1. Pripojte kábel displeja k panelu displeja.
2. Prilepte pásku na kábel displeja.
3. Nainštalujte *panel displeja*.
4. Nainštalujte *rám displeja*.
5. Nainštalujte *zostavu displeja*.
6. Nainštalujte *kartu WLAN*.
7. Nainštalujte *kryt závesu*.
8. Nainštalujte *opierku dlaní*.
9. Nainštalujte *optickú jednotku*.
10. Nainštalujte *dvierka pamäte*.
11. Nainštalujte *klávesnicu*.
12. Nainštalujte *batériu*.
13. Postupujte podľa pokynov uvedených v časti *Po dokončení práce v počítači*.

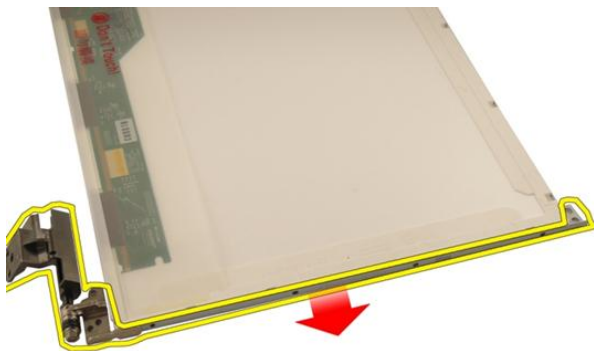
Konzoly a závesy displeja

Demontáž konzol a závesov displeja

1. Postupujte podľa pokynov uvedených v časti *Pred prácou na počítači*.
2. Demontujte *batériu*.
3. Demontujte *klávesnicu*.
4. Demontujte *dvierka pamäte*.
5. Demontujte *optickú jednotku*.
6. Demontujte *opierku dlaní*.
7. Demontujte *kryt závesu*.
8. Demontujte *kartu WLAN*.
9. Demontujte *zostavu displeja*.
10. Demontujte *rám displeja*.
11. Demontujte *panel displeja*.
12. Odskrutkujte skrutky, ktoré držia ľavú konzolu displeja.



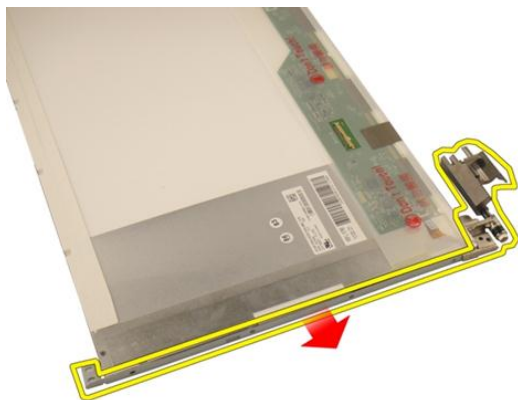
13. Demontujte ľavú konzolu displeja.



14. Odskrutkujte skrutky, ktoré držia pravú konzolu displeja.



15. Demontujte pravú konzolu displeja.



Inštalácia konzol a závesov displeja

1. Utiahnutím skrutiek zaistíte ľavú a pravú konzolu displeja.
2. Nainštalujte *panel displeja*.
3. Nainštalujte *rám displeja*.
4. Nainštalujte *zostavu displeja*.
5. Nainštalujte *kartu WLAN*.
6. Nainštalujte *kryt závesu*.
7. Nainštalujte *opierku dlaní*.
8. Nainštalujte *optickú jednotku*.
9. Nainštalujte *dvierka pamäte*.
10. Nainštalujte *klávesnicu*.
11. Nainštalujte *batériu*.
12. Postupujte podľa pokynov uvedených v časti *Po dokončení práce v počítači*.

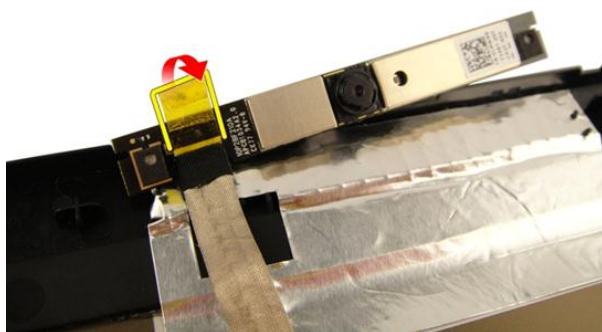
Kamera

Demontáž modulu kamery

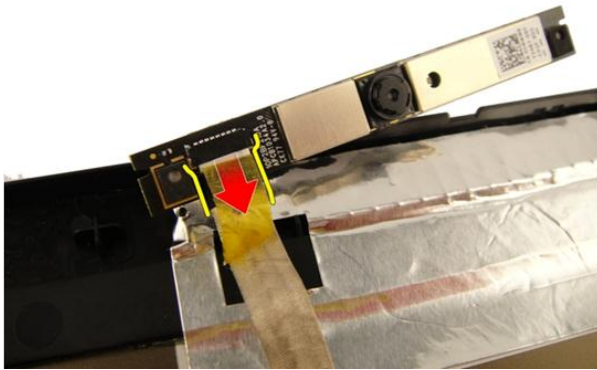
1. Postupujte podľa pokynov uvedených v časti *Pred prácou na počítači*.
2. Demontujte *batériu*.
3. Demontujte *záslepku pamäťovej karty*.
4. Demontujte kartu *ExpressCard*.
5. Demontujte *klávesnicu*.
6. Demontujte *dvierka pamäte*.
7. Demontujte *optickú jednotku*.
8. Demontujte *opierku dlaní*.
9. Demontujte *kryt závesu*.
10. Demontujte *kartu WLAN*.
11. Demontujte *zostavu displeja*.
12. Demontujte *rám displeja*.
13. Demontujte *panel displeja*.
14. Vyberte modul kamery z krytu displeja.



15. Odstráňte pásku z modulu kamery.



16. Odpojte kábel kamery a vyberte modul kamery.



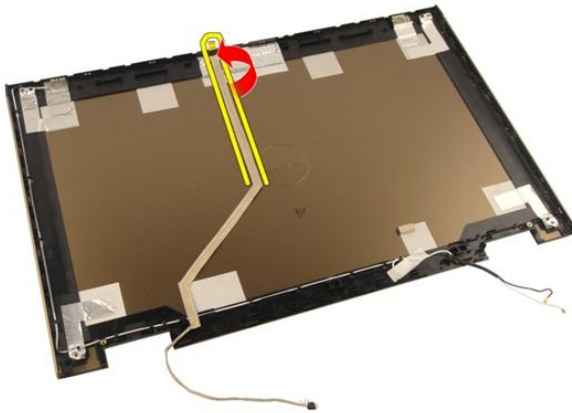
Inštalácia modulu kamery

1. Zapojte kábel kamery a modul kamery.
2. Prilepte pásku na modul kamery.
3. Nainštalujte *panel displeja*.
4. Nainštalujte *rám displeja*.
5. Nainštalujte *zostavu displeja*.
6. Nainštalujte *kartu WLAN*.
7. Nainštalujte *kryt závesu*.
8. Nainštalujte *opierku dlaní*.
9. Nainštalujte *optickú jednotku*.
10. Nainštalujte *dvierka pamäte*.
11. Nainštalujte *klávesnicu*.
12. Nainštalujte kartu *ExpressCard*.
13. Nainštalujte *záslepku pamäťovej karty*.
14. Nainštalujte *batériu*.
15. Postupujte podľa pokynov uvedených v časti *Po dokončení práce v počítači*.

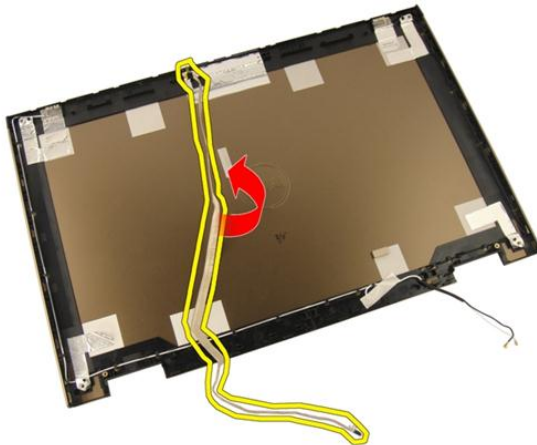
Kábel kamery

Demontáž kábla kamery

1. Postupujte podľa pokynov uvedených v časti *Pred prácou na počítači*.
2. Demontujte *batériu*.
3. Demontujte *záslepku pamäťovej karty*.
4. Demontujte kartu *ExpressCard*.
5. Demontujte *klávesnicu*.
6. Demontujte *dvierka pamäte*.
7. Demontujte *optickú jednotku*.
8. Demontujte *opierku dlaní*.
9. Demontujte *kryt závesu*.
10. Demontujte *kartu WLAN*.
11. Demontujte *zostavu displeja*.
12. Demontujte *rám displeja*.
13. Demontujte *panel displeja*.
14. Demontujte *modul kamery*.
15. Odstráňte pásku, ktorá drží kábel kamery.



16. Vyberte kábel kamery z krytu displeja.



Inštalácia kábla kamery

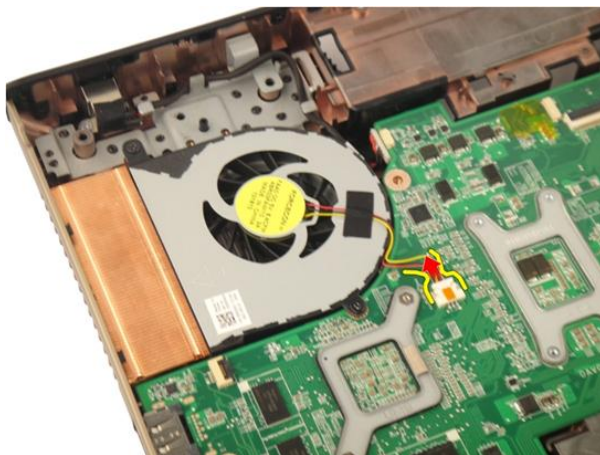
1. Nainštalujte kábel kamery.
2. Nalepte pásku, ktorá drží kábel kamery.
3. Nainštalujte *modul kamery*.
4. Nainštalujte *panel displeja*.
5. Nainštalujte *rám displeja*.
6. Nainštalujte *zostavu displeja*.
7. Nainštalujte *kartu WLAN*.

8. Nainštalujte *kryt závesu*.
9. Nainštalujte *opierku dlaní*.
10. Nainštalujte *optickú jednotku*.
11. Nainštalujte *dvierka pamäte*.
12. Nainštalujte *klávesnicu*.
13. Nainštalujte kartu *ExpressCard*.
14. Nainštalujte *záslepku pamäťovej karty*.
15. Nainštalujte *batériu*.
16. Postupujte podľa pokynov uvedených v časti *Po dokončení práce v počítači*.

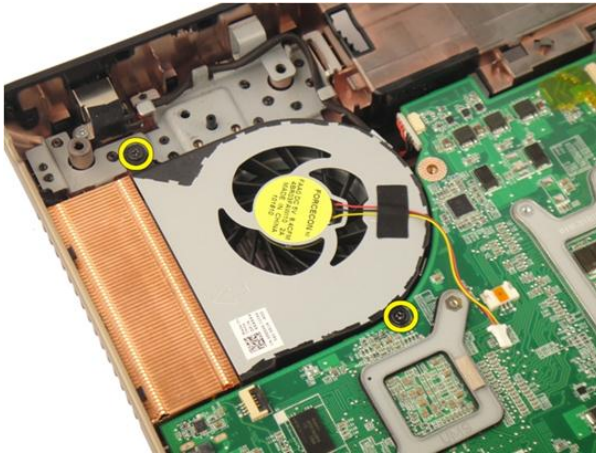
Ventilátor systému

Demontáž ventilátora systému

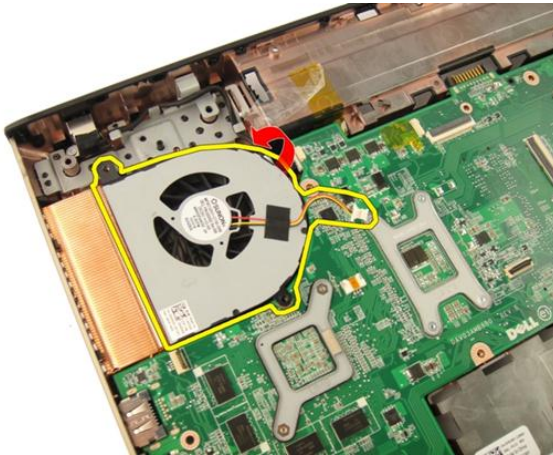
1. Postupujte podľa pokynov uvedených v časti *Pred prácou na počítači*.
2. Demontujte *batériu*.
3. Demontujte *klávesnicu*.
4. Demontujte *dvierka pamäte*.
5. Demontujte *optickú jednotku*.
6. Demontujte *opierku dlaní*.
7. Odpojte kábel ventilátora od systémovej dosky.



8. Odstráňte skrutky, ktoré držia modul ventilátora systému.



9. Demontujte ventilátor systému z modulu podstavca.



Inštalácia ventilátora systému

1. Uťahnite skrutky, ktoré pripevňujú modul ventilátora systému k podstavcu počítača.
2. Kábel ventilátora systému pripojte k systémovej doske.
3. Nainštalujte *opierku dlaní*.
4. Nainštalujte *optickú jednotku*.
5. Nainštalujte *dvierka pamäte*.
6. Nainštalujte *klávesnicu*.
7. Nainštalujte *batériu*.

8. Postupujte podľa pokynov uvedených v časti *Po dokončení práce v počítači*.

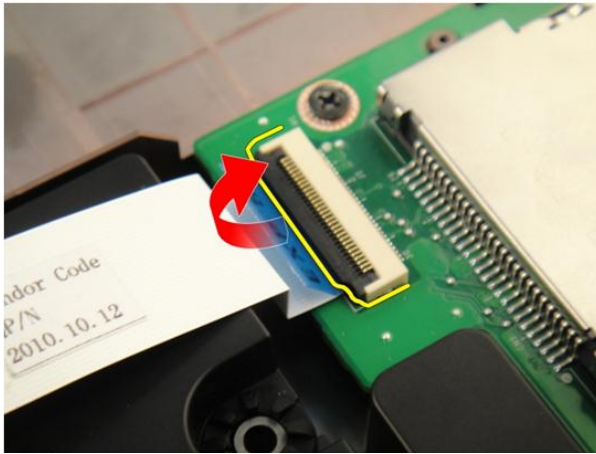
Kábel karty ExpressCard

Demontáž kábla karty ExpressCard

1. Postupujte podľa pokynov uvedených v časti *Pred prácou na počítači*.
2. Demontujte *batériu*.
3. Demontujte *klávesnicu*.
4. Demontujte *dvierka pamäte*.
5. Demontujte *optickú jednotku*.
6. Demontujte *opierku dlaní*.
7. Uvoľnite západku na konektore systémovej dosky a odpojte kábel dosky ExpressCard.



8. Uvoľnite západku na konektore dosky ExpressCard a odpojte kábel ExpressCard.



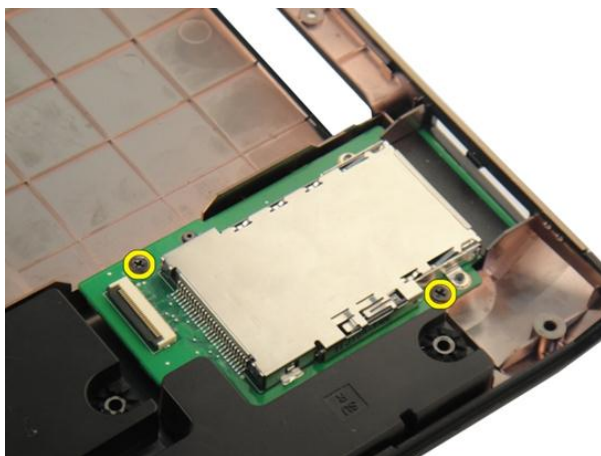
Inštalácia kábla karty ExpressCard

1. Utiahnite západku na konektore dosky karty ExpressCard a pripojte kábel karty ExpressCard.
2. Utiahnite západku na konektore systémovej dosky a pripojte kábel dosky ExpressCard.
3. Nainštalujte *opierku dlaní*.
4. Nainštalujte *optickú jednotku*.
5. Nainštalujte *dvierka pamäte*.
6. Nainštalujte *klávesnicu*.
7. Nainštalujte *batériu*.
8. Postupujte podľa pokynov uvedených v časti *Po dokončení práce v počítači*.

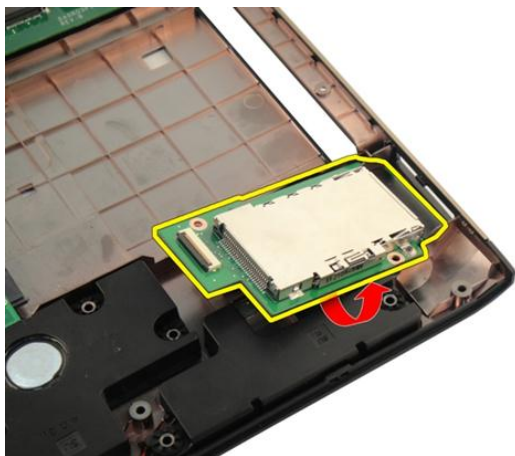
Doska ExpressCard

Demontáž dosky ExpressCard

1. Postupujte podľa pokynov uvedených v časti *Pred prácou na počítači*.
2. Demontujte *batériu*.
3. Demontujte *klávesnicu*.
4. Demontujte *dvierka pamäte*.
5. Demontujte *optickú jednotku*.
6. Demontujte *opierku dlaní*.
7. Demontujte *kábel karty ExpressCard*.
8. Odstráňte skrutky, ktoré držia dosku ExpressCard.



9. Demontujte dosku ExpressCard.



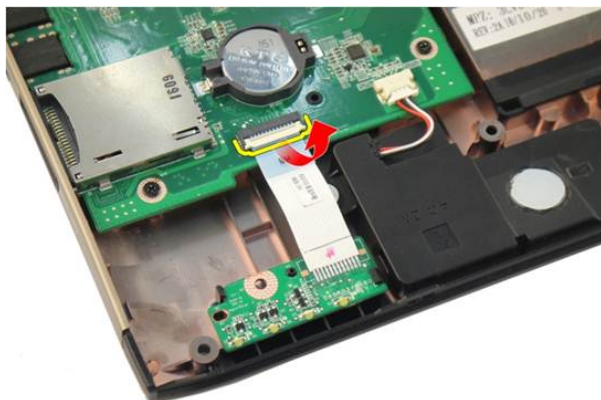
Inštalácia dosky ExpressCard

1. Nainštalujte skrutky, ktoré držia kartu ExpressCard v počítači.
2. Nainštalujte *kábel ExpressCard*.
3. Nainštalujte *opierku dlaní*.
4. Nainštalujte *optickú jednotku*.
5. Nainštalujte *dvierka pamäte*.
6. Nainštalujte *klávesnicu*.
7. Nainštalujte *batériu*.
8. Postupujte podľa pokynov uvedených v časti *Po dokončení práce v počítači*.

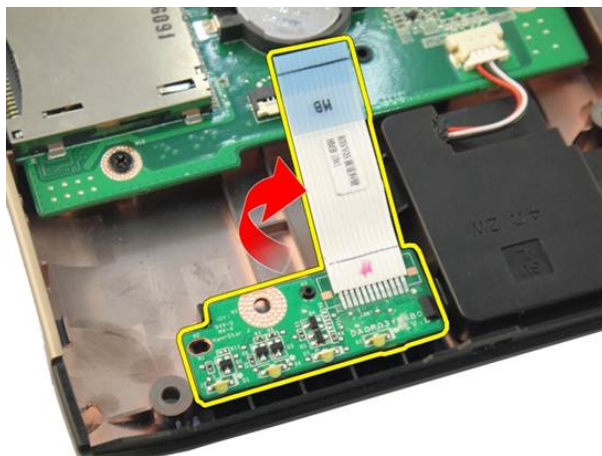
Doska s diódami LED

Demontáž dosky s diódami LED

1. Postupujte podľa pokynov uvedených v časti *Pred prácou na počítači*.
2. Demontujte *batériu*.
3. Demontujte *klávesnicu*.
4. Demontujte *dvierka pamäte*.
5. Demontujte *optickú jednotku*.
6. Demontujte *opierku dlaní*.
7. Uvoľnite západku na konektore systémovej dosky a odpojte kábel LED.



8. Demontujte dosku s diódami LED zo skrinky.



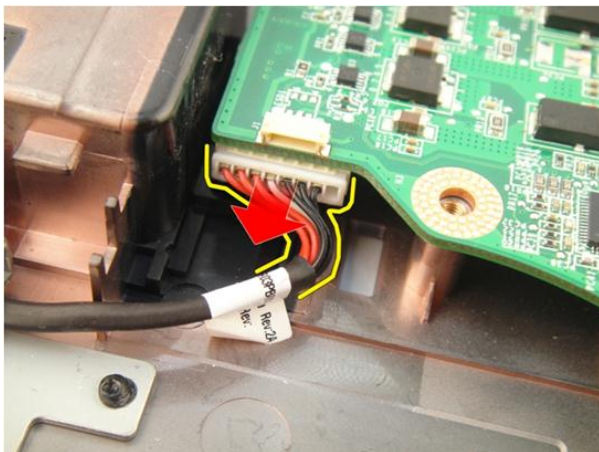
Inštalácia dosky s diódami LED

1. Zarovnajte dosku s diódami LED na skrinke.
2. Pripojte kábel diód LED ku konektoru na systémovej doske.
3. Nainštalujte *opierku dlaní*.
4. Nainštalujte *optickú jednotku*.
5. Nainštalujte *dvierka pamäte*.
6. Nainštalujte *klávesnicu*.
7. Nainštalujte *batériu*.
8. Postupujte podľa pokynov uvedených v časti *Po dokončení práce v počítači*.

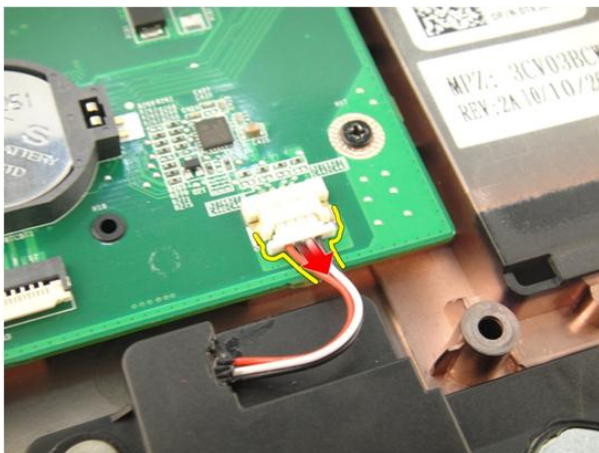
Systémová doska

Demontáž systémovej dosky

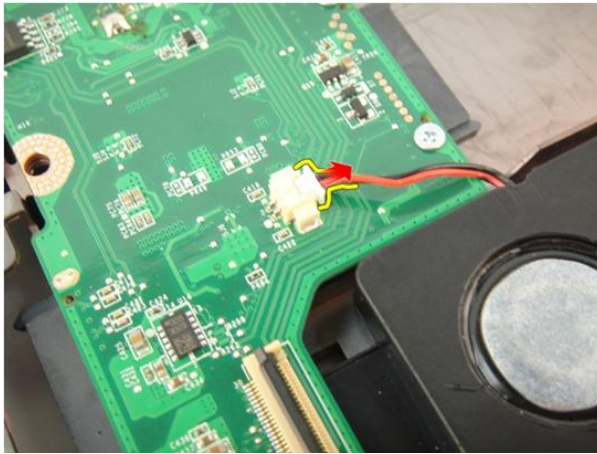
1. Postupujte podľa pokynov uvedených v časti *Pred prácou na počítači*.
2. Demontujte *batériu*.
3. Demontujte *záslepku pamäťovej karty*.
4. Demontujte kartu *ExpressCard*.
5. Demontujte *klávesnicu*.
6. Demontujte *dvierka pamäte*.
7. Demontujte *optickú jednotku*.
8. Demontujte *opierku dlaní*.
9. Demontujte *kryt závesu*.
10. Demontujte *kartu WLAN*.
11. Demontujte *zostavu displeja*.
12. Demontujte *ventilátor systému*.
13. Demontujte *kábel karty ExpressCard*.
14. Odpojte kábel DC-In od systémovej dosky.



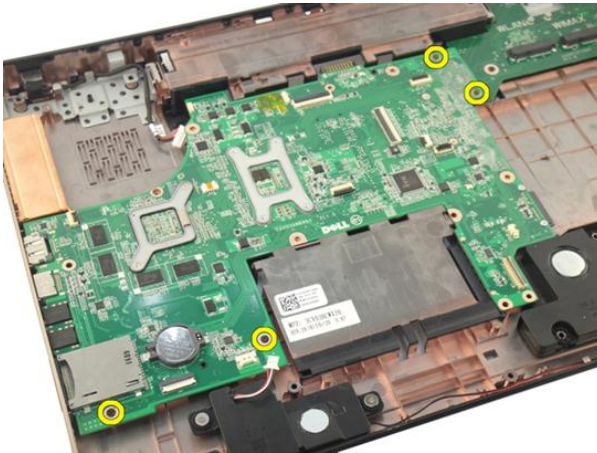
15. Odpojte kábel reproduktora od systémovej dosky.



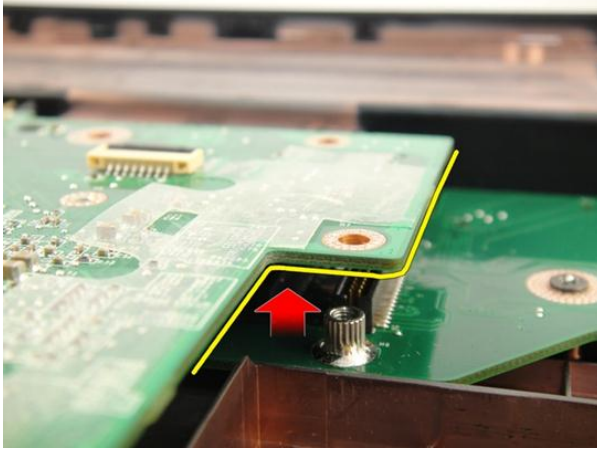
16. Odpojte kábel superbasového reproduktora od systémovej dosky.



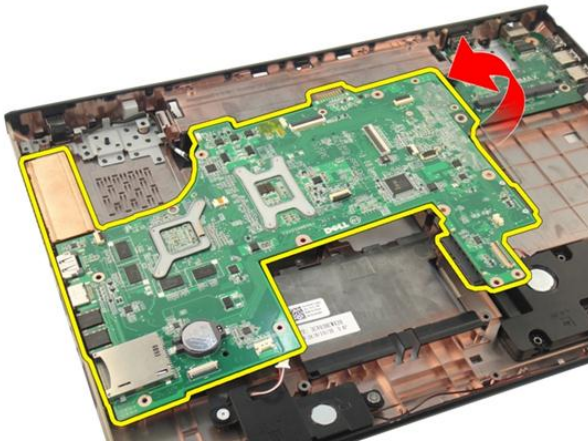
17. Odstráňte skrutky, ktoré držia systémovú dosku.



18. Odpojte konektora systémovej dosky od vstupno-výstupného (I/O) panela.



19. Nadvihnite systémovú dosku a vyberte ju zo skrinky.



Inštalácia systémovej dosky

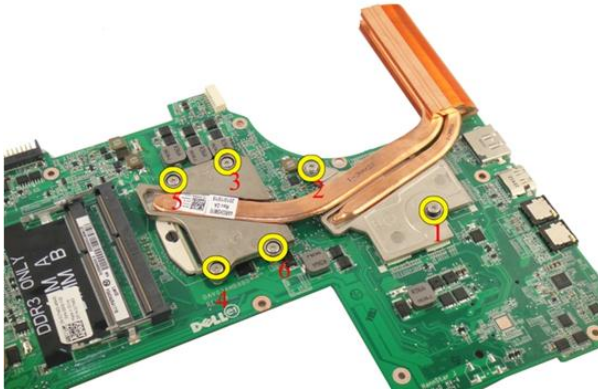
1. Nainštalujte všetky káble k systémovej doske.
2. Nainštalujte skrutky, ktoré pripevňujú systémovú dosku k podstavcu počítača.
3. Namontujte späť kábel reproduktora a káble superbasového reproduktora.
4. Nainštalujte *kábel ExpressCard*.
5. Nainštalujte *ventilátor systému*.
6. Nainštalujte *zostavu displeja*.
7. Nainštalujte *kartu WLAN*.

8. Nainštalujte *kryt závesu*.
9. Nainštalujte *opierku dlaní*.
10. Nainštalujte *optickú jednotku*.
11. Nainštalujte *dvierka pamäte*.
12. Nainštalujte *klávesnicu*.
13. Nainštalujte kartu *ExpressCard*.
14. Nainštalujte *záslepku pamäťovej karty*.
15. Nainštalujte *batériu*.
16. Postupujte podľa pokynov uvedených v časti *Po dokončení práce v počítači*.

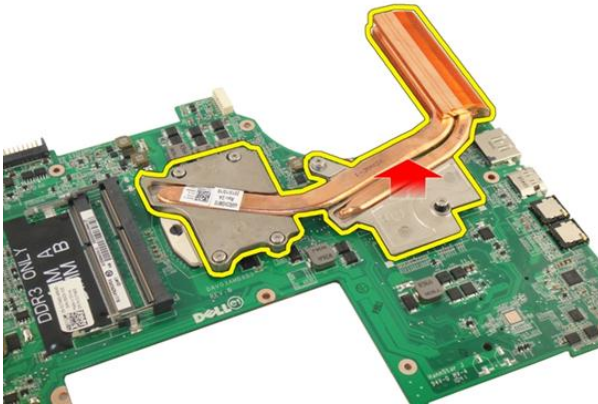
Chladič

Demontáž chladiča

1. Postupujte podľa pokynov uvedených v časti *Pred prácou na počítači*.
2. Demontujte *batériu*.
3. Demontujte *záslepku pamäťovej karty*.
4. Demontujte kartu *ExpressCard*.
5. Demontujte *klávesnicu*.
6. Demontujte *dvierka pamäte*.
7. Demontujte *optickú jednotku*.
8. Demontujte *opierku dlaní*.
9. Demontujte *kryt závesu*.
10. Demontujte *kartu WLAN*.
11. Demontujte *zostavu displeja*.
12. Demontujte *ventilátor systému*.
13. Demontujte *kábel karty ExpressCard*.
14. Demontujte *systémovú dosku*.
15. Odstráňte skrutky v poradí uvedenom na obrázku.



16. Nadvihnite chladič a odstráňte ho zo systémovej dosky.



Inštalácia chladiča

1. Nainštalujte skrutky, ktoré držia chladič na systémovej doske.
2. Nainštalujte *systémovú dosku*.
3. Nainštalujte *kábel ExpressCard*.
4. Nainštalujte *ventilátor systému*.
5. Nainštalujte *zostavu displeja*.
6. Nainštalujte *kartu WLAN*.
7. Nainštalujte *kryt závesu*.

8. Nainštalujte *opierku dlaní*.
9. Nainštalujte *optickú jednotku*.
10. Nainštalujte *dvierka pamäte*.
11. Nainštalujte *klávesnicu*.
12. Nainštalujte kartu *ExpressCard*.
13. Nainštalujte *záslepku pamäťovej karty*.
14. Nainštalujte *batériu*.
15. Postupujte podľa pokynov uvedených v časti *Po dokončení práce v počítači*.

Chladič PCH

Demontáž chladiča PCH

1. Postupujte podľa pokynov uvedených v časti *Pred prácou na počítači*.
2. Demontujte *batériu*.
3. Demontujte *záslepku pamäťovej karty*.
4. Demontujte kartu *ExpressCard*.
5. Demontujte *klávesnicu*.
6. Demontujte *dvierka pamäte*.
7. Demontujte *optickú jednotku*.
8. Demontujte *opierku dlaní*.
9. Demontujte *kryt závesu*.
10. Demontujte *kartu WLAN*.
11. Demontujte *zostavu displeja*.
12. Demontujte *ventilátor systému*.
13. Demontujte *kábel karty ExpressCard*.
14. Demontujte *systémovú dosku*.
15. Povoľte skrutky, ktoré držia chladič.



16. Nadvihnite chladič a odstráňte ho zo systémovej dosky.



Inštalácia chladiča PCH

1. Zaskrutkujte skrutky, ktoré držia chladič PCH.
2. Nainštalujte *chladič*.
3. Nainštalujte *systémovú dosku*.
4. Nainštalujte *dosku s diódami LED*.
5. Nainštalujte *kábel ExpressCard*.
6. Nainštalujte *ventilátor systému*.
7. Nainštalujte *zostavu displeja*.

8. Nainštalujte *kartu WLAN*.
9. Nainštalujte *kryt závesu*.
10. Nainštalujte *opierku dlaní*.
11. Nainštalujte *optickú jednotku*.
12. Nainštalujte *dvierka pamäte*.
13. Nainštalujte *klávesnicu*.
14. Nainštalujte kartu *ExpressCard*.
15. Nainštalujte *záslepku pamäťovej karty*.
16. Nainštalujte *batériu*.
17. Postupujte podľa pokynov uvedených v časti *Po dokončení práce v počítači*.

Processor

Demontáž procesora

1. Postupujte podľa pokynov uvedených v časti *Pred prácou na počítači*.
2. Demontujte *batériu*.
3. Demontujte *záslepku pamäťovej karty*.
4. Demontujte kartu *ExpressCard*.
5. Demontujte *klávesnicu*.
6. Demontujte *dvierka pamäte*.
7. Demontujte *optickú jednotku*.
8. Demontujte *opierku dlaní*.
9. Demontujte *kryt závesu*.
10. Demontujte *kartu WLAN*.
11. Demontujte *zostavu displeja*.
12. Demontujte *ventilátor systému*.
13. Demontujte *kábel karty ExpressCard*.
14. Demontujte *systémovú dosku*.
15. Demontujte *chladič*.
16. Vačkovú skrutku na procesore otáčajte doľava.



17. Nadvihnite procesor v smere nahor, vyberte ho z päťice a umiestnite do antistatického obalu.



Inštalácia procesora

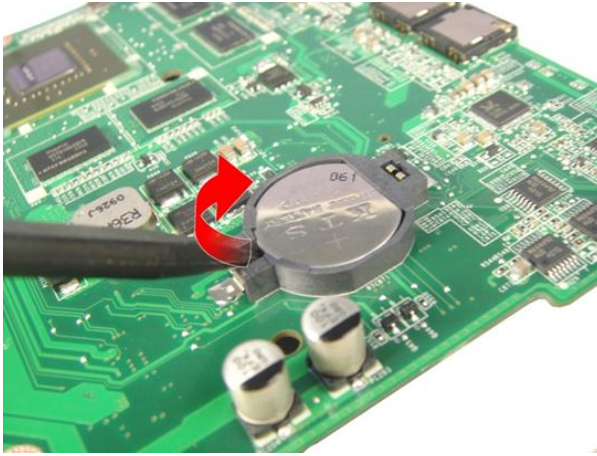
1. Vložte procesor do päťice procesora. Uistite sa, že je procesor spoľahlivo osadený.
2. Uťahnite vačkovú poistku na procesore otočením doprava.
3. Nainštalujte *chladič*.
4. Nainštalujte *systémovú dosku*.
5. Nainštalujte *kábel ExpressCard*.
6. Nainštalujte *ventilátor systému*.

7. Nainštalujte *zostavu displeja*.
8. Nainštalujte *kartu WLAN*.
9. Nainštalujte *kryt závesu*.
10. Nainštalujte *opierku dlaní*.
11. Nainštalujte *optickú jednotku*.
12. Nainštalujte *dvierka pamäte*.
13. Nainštalujte *klávesnicu*.
14. Nainštalujte kartu *ExpressCard*.
15. Nainštalujte *záslepku pamäťovej karty*.
16. Nainštalujte *batériu*.
17. Postupujte podľa pokynov uvedených v časti *Po dokončení práce v počítači*.

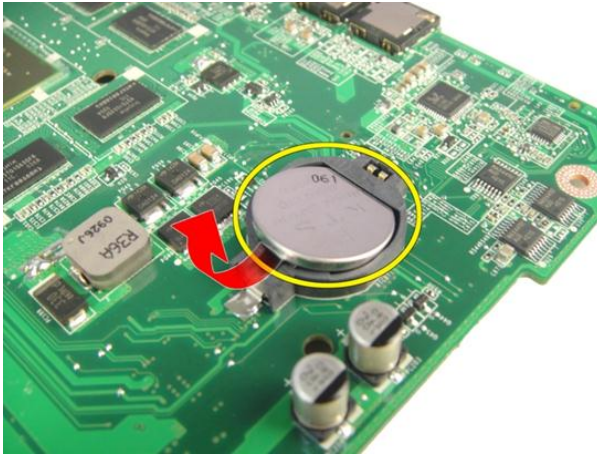
Gombíková batéria

Demontáž gombíkovej batérie

1. Postupujte podľa pokynov uvedených v časti *Pred prácou na počítači*.
2. Demontujte *batériu*.
3. Demontujte *záslepku pamäťovej karty*.
4. Demontujte kartu *ExpressCard*.
5. Demontujte *klávesnicu*.
6. Demontujte *dvierka pamäte*.
7. Demontujte *optickú jednotku*.
8. Demontujte *opierku dlaní*.
9. Demontujte *kryt závesu*.
10. Demontujte *kartu WLAN*.
11. Demontujte *zostavu displeja*.
12. Demontujte *ventilátor systému*.
13. Demontujte *kábel karty ExpressCard*.
14. Demontujte *systémovú dosku*.
15. Na uvoľnenie gombíkovej batérie použite nástroj na odstránenie gombíkovej batérie.



16. Vyberte gombíkovú batériu z objímky.



Inštalácia gombíkovej batérie

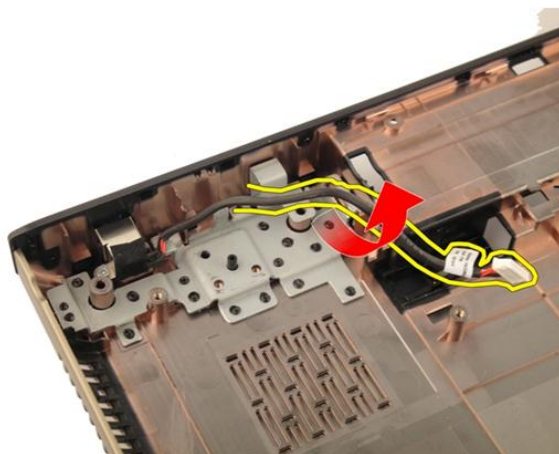
1. Vložte gombíkovú batériu do zásuvky.
2. Nainštalujte *systemovú dosku*.
3. Nainštalujte *kábel ExpressCard*.
4. Nainštalujte *ventilátor systému*.
5. Nainštalujte *zostavu displeja*.
6. Nainštalujte *kartu WLAN*.
7. Nainštalujte *kryt závesu*.

8. Nainštalujte *opierku dlaní*.
9. Nainštalujte *optickú jednotku*.
10. Nainštalujte *dvierka pamäte*.
11. Nainštalujte *klávesnicu*.
12. Nainštalujte kartu *ExpressCard*.
13. Nainštalujte *záslepku pamäťovej karty*.
14. Nainštalujte *batériu*.
15. Postupujte podľa pokynov uvedených v časti *Po dokončení práce v počítači*.

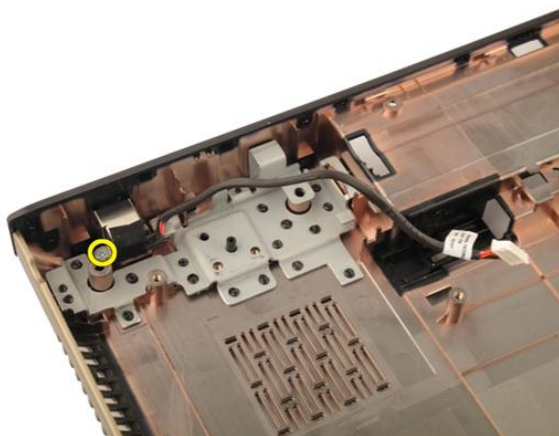
Port vstupu DC

Demontáž portu DC-in

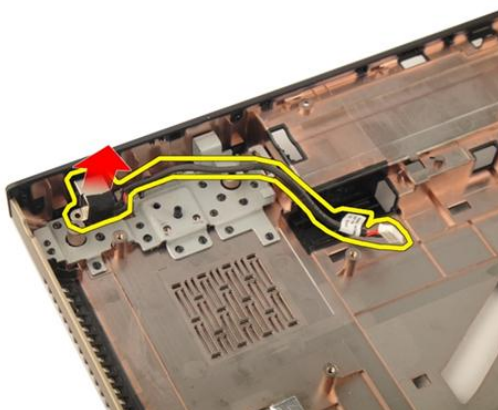
1. Postupujte podľa pokynov uvedených v časti *Pred prácou na počítači*.
2. Demontujte *batériu*.
3. Demontujte *klávesnicu*.
4. Demontujte *dvierka pamäte*.
5. Demontujte *optickú jednotku*.
6. Demontujte *opierku dlaní*.
7. Demontujte *kryt závesu*.
8. Demontujte *kartu WLAN*.
9. Demontujte *zostavu displeja*.
10. Uvoľnite kábel DC-in zo žliabku.



11. Odskrutkujte skrutku, ktorá drží port DC-in.



12. Demontujte port DC-In z podstavca.



Inštalácia portu DC-in

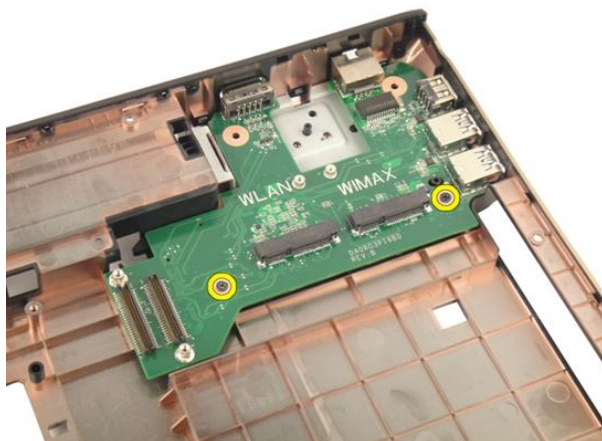
1. Utiahnite skrutku, ktorá drží port DC-in.
2. Nainštalujte *zostavu displeja*.
3. Nainštalujte *kartu WLAN*.
4. Nainštalujte *kryt závesu*.
5. Nainštalujte *opierku dlaní*.
6. Nainštalujte *optickú jednotku*.
7. Nainštalujte *dvierka pamäte*.

8. Nainštalujte *klávesnicu*.
9. Nainštalujte *batériu*.
10. Postupujte podľa pokynov uvedených v časti *Po dokončení práce v počítači*.

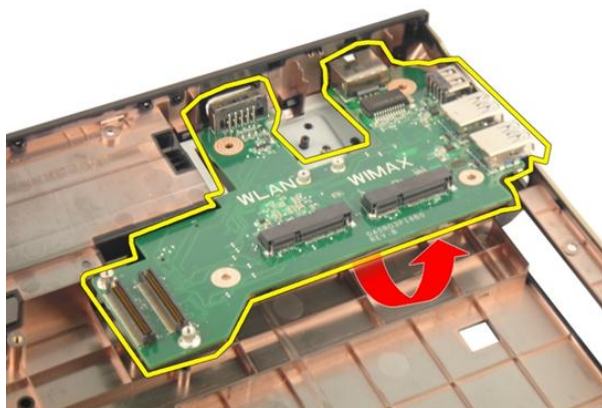
Vstupno-výstupná doska

Demontáž vstupno-výstupného panela (I/O)

1. Postupujte podľa pokynov uvedených v časti *Pred prácou na počítači*.
2. Demontujte *batériu*.
3. Demontujte *záslepku pamäťovej karty*.
4. Demontujte kartu *ExpressCard*.
5. Demontujte *klávesnicu*.
6. Demontujte *dvierka pamäte*.
7. Demontujte *optickú jednotku*.
8. Demontujte *opierku dlaní*.
9. Demontujte *kryt závesu*.
10. Demontujte *kartu WLAN*.
11. Demontujte *zostavu displeja*.
12. Demontujte *ventilátor systému*.
13. Demontujte *kábel karty ExpressCard*.
14. Demontáž *dosky s diódami LED*.
15. Demontujte *systémovú dosku*.
16. Vyberte skrutky, ktoré zaisťujú panel V/V.



17. Demontujte panel I/O z podstavca.



Inštalácia vstupno-výstupného panela (I/O)

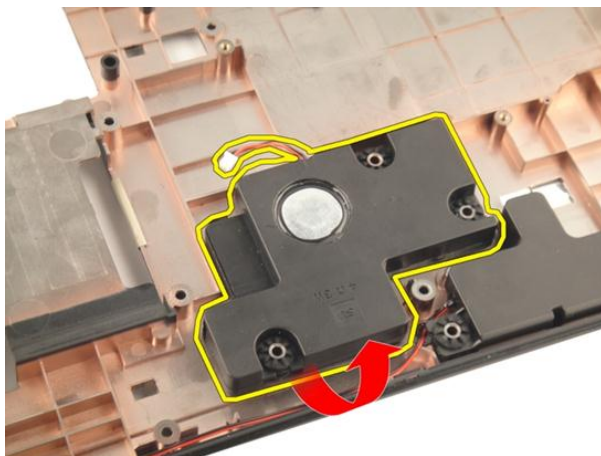
1. Zaskrutkujte skrutku, ktorá drží panel I/O.
2. Nainštalujte *systemovú dosku*.
3. Nainštalujte *kábel ExpressCard*.
4. Nainštalujte *ventilátor systému*.
5. Nainštalujte *zostavu displeja*.
6. Nainštalujte *kartu WLAN*.
7. Nainštalujte *kryt závesu*.

8. Nainštalujte *opierku dlaní*.
9. Nainštalujte *optickú jednotku*.
10. Nainštalujte *dvierka pamäte*.
11. Nainštalujte *klávesnicu*.
12. Nainštalujte kartu *ExpressCard*.
13. Nainštalujte *záslepku pamäťovej karty*.
14. Nainštalujte *batériu*.
15. Postupujte podľa pokynov uvedených v časti *Po dokončení práce v počítači*.

Superbasový reproduktor

Demontáž superbasového reproduktora

1. Postupujte podľa pokynov uvedených v časti *Pred prácou na počítači*.
2. Demontujte *batériu*.
3. Demontujte *záslepku pamäťovej karty*.
4. Demontujte kartu *ExpressCard*.
5. Demontujte *klávesnicu*.
6. Demontujte *dvierka pamäte*.
7. Demontujte *optickú jednotku*.
8. Demontujte *opierku dlaní*.
9. Demontujte *kryt závesu*.
10. Demontujte *kartu WLAN*.
11. Demontujte *zostavu displeja*.
12. Demontujte *ventilátor systému*.
13. Demontujte *kábel karty ExpressCard*.
14. Demontáž *dosky s diódami LED*.
15. Demontujte *systémovú dosku*.
16. Demontujte superbasový reproduktor z podstavca.



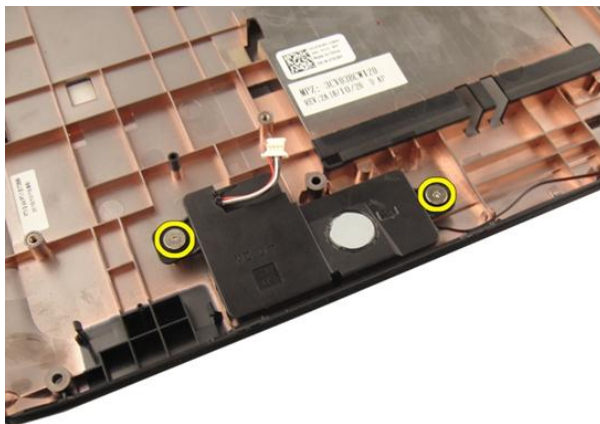
Inštalácia superbasového reproduktora

1. Nainštalujte superbasový reproduktor.
2. Nainštalujte *systemovú dosku*.
3. Nainštalujte *dosku s diódami LED*.
4. Nainštalujte *kábel ExpressCard*.
5. Nainštalujte *ventilátor systému*.
6. Nainštalujte *zostavu displeja*.
7. Nainštalujte *kartu WLAN*.
8. Nainštalujte *kryt závesu*.
9. Nainštalujte *opierku dlaní*.
10. Nainštalujte *optickú jednotku*.
11. Nainštalujte *dvierka pamäte*.
12. Nainštalujte *klávesnicu*.
13. Nainštalujte kartu *ExpressCard*.
14. Nainštalujte *záslepku pamäťovej karty*.
15. Nainštalujte *batériu*.
16. Postupujte podľa pokynov uvedených v časti *Po dokončení práce v počítači*.

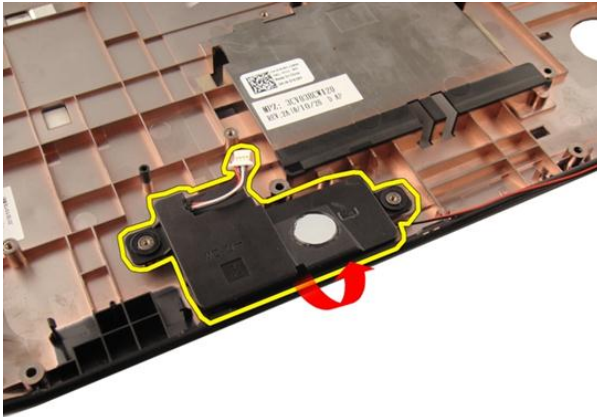
Reproduktor

Demontáž reproduktorov

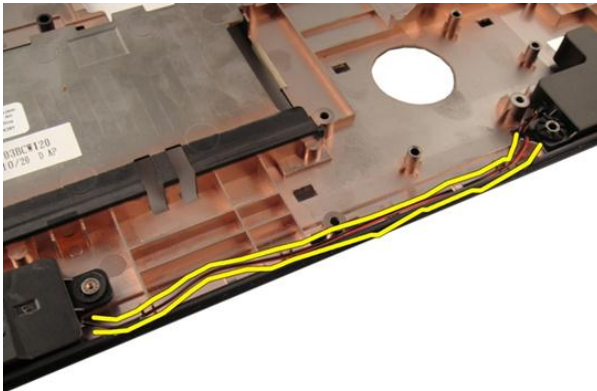
1. Postupujte podľa pokynov uvedených v časti *Pred prácou na počítači*.
2. Demontujte *batériu*.
3. Demontujte *klávesnicu*.
4. Demontujte *dvierka pamäte*.
5. Demontujte *optickú jednotku*.
6. Demontujte *opierku dlaní*.
7. Vyberte skrutky, ktoré držia modul reproduktora.



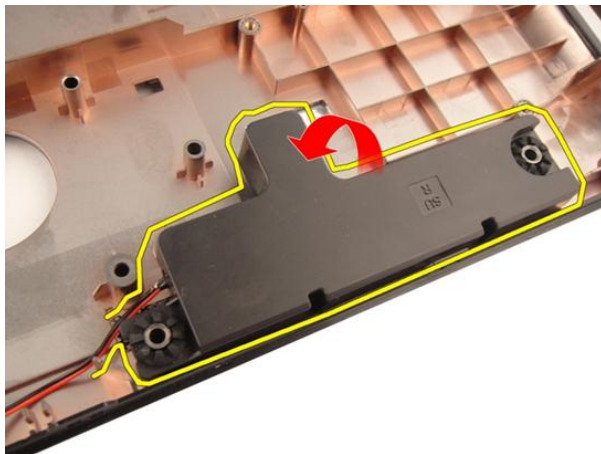
8. Nadvihnite ľavý reproduktor z podstavca.



9. Uvolníte kábel reproduktora ze žliabku.



10. Nadvihnete pravý reproduktor a vyberte modul reproduktora.



Inštalácia reproduktorov

1. Zarovnajte pravý a ľavý reproduktor s podstavcom.
2. Nainštalujte skrutky, ktoré držia modul reproduktora.
3. Nainštalujte *opierku dlaní*.
4. Nainštalujte *optickú jednotku*.
5. Nainštalujte *dvierka pamäte*.
6. Nainštalujte *klávesnicu*.
7. Nainštalujte *batériu*.
8. Postupujte podľa pokynov uvedených v časti *Po dokončení práce v počítači*.


Nastavenie systému

Prehľad programu System Setup (Nastavenie systému)

Program System Setup (Nastavenie systému) vám umožňuje:


- zmenu informácií o konfigurácii systému po pridaní, zmene alebo odstránení hardvéru z počítača,
- nastavenie alebo zmenu možnosti voliteľnú používateľom, napr. hesla používateľa,
- prečítanie aktuálneho množstva pamäte alebo nastavenie typu nainštalovaného pevného disku.

Pred použitím programu System Setup (Nastavenie systému) sa odporúča, aby ste si zapísali informácie o nastavení systému na obrazovke pre prípad potreby ich použitia v budúcnosti.

 **VAROVANIE:** Ak nie ste počítačový expert, nemeňte nastavenia tohto programu. Niektoré nastavenia môžu narušiť správnu funkciu počítača.

Spustenie programu System Setup (Nastavenie systému)

1. Zapnite (alebo reštartujte) počítač.
2. Keď sa zobrazí modré logo DELL, musíte čakať, kým sa neukáže výzva F2.
3. Keď sa zobrazí výzva F2, ihneď stlačte kláves <F2>.

 **POZNÁMKA:** Výzva F2 znamená, že sa klávesnica inicializovala. Táto výzva sa môže zobraziť iba na krátky čas, preto treba pozorne sledovať displej a hneď pri jej objavení stlačiť kláves <F2>. Ak stlačíte kláves <F2> skôr, než sa táto výzva objaví, nebude to mať žiadny účinok.

4. Ak budete čakať prídlho a zobrazí sa logo operačného systému, vyčkajte až kým neuvidíte pracovnú plochu Microsoft Windows, potom vypnite počítač a skúste znovu.

Obrazovky programu System Setup (Nastavenie systému)

Ponuka – Zobrazuje sa v hornej časti okna System Setup (Nastavenie systému). Toto pole zabezpečuje ponuku pre prístup k možnostiam programu System Setup (Nastavenie systému). Na navigáciu použite klávesy < šípka doľava > a < šípka doprava >. Keď sa zvýrazní možnosť **ponuky**, v **zozname možností** sa uvedú možnosti, ktoré definujú hardvér nainštalovaný v počítači.

Zoznam možností – Zobrazuje sa na ľavej strane okna System Setup (Nastavenie systému). V tomto okne sú uvedené funkcie, ktoré definujú konfiguráciu vášho počítača, vrátane nainštalovaného hardvéru, úspory energie a bezpečnostných funkcií. V zozname sa môžete pohybovať pomocou šípok nahor a nadol. Po označení možnosti sa v **oblasti možností** zobrazia aktuálne a dostupné nastavenia tejto možnosti.

Oblasť možností – Zobrazuje sa na pravej strane **zoznamu možností** a obsahuje informácie o jednotlivých možnostiach v **zozname možností**. V tomto poli si môžete pozrieť informácie o vašom počítači a zmeniť aktuálne nastavenia. Na vykonanie zmien aktuálnych nastavení stlačte kláves <Enter>. Pre návrat **do zoznamu možností** stlačte kláves <Esc>.

Pomoc – Zobrazuje sa na pravej strane okna System Setup (Nastavenie systému) a obsahuje informácie o možnosti zvolenej v **zozname možností**.



POZNÁMKA: Nie všetky nastavenia uvedené v oblasti možností je možné meniť.

Funkcie klávesov – Zobrazí sa pod **oblasťou možností** a uvádza klávesy a ich funkcie v aktívnom okne System Setup (Nastavenie systému).

Na navigáciu obrazovkami programu System Setup (Nastavenie systému) používajte nasledujúce klávesy:

| Kláves | Činnosť |
|--------|--|
| < F2 > | Zobrazenie informácií o vybratej položke v programe System Setup (Nastavenie systému). |

| Kláves | Činnosť |
|--|---|
| < Esc > | Zatvorenie aktuálneho zobrazenia alebo prepnutie aktuálneho zobrazenia na stránku Exit (Skončiť) v programe System Setup (Nastavenie systému). |
| < šípka nahor > alebo < šípka nadol > | Výber položky na zobrazenie. |
| < šípka doľava > alebo < šípka doprava > | Výber ponuky na zobrazenie. |
| - alebo + | Zmena existujúcej hodnoty položky. |
| < Enter > | Výber vedľajšej ponuky alebo spustenie príkazu. |
| < F9 > | Načítanie predvoleného nastavenia. |
| < F10 > | Uloženie aktuálnej konfigurácie a ukončenie programu System Setup (Nastavenie systému). |

Možnosti programu System Setup (Nastavenie systému)

Main (Hlavné)

| | |
|---------------------------|--|
| System Information | Zobrazí číslo modelu počítača. |
| System Date | Obnoví dátum vnútorného kalendára počítača. |
| System Time | Obnoví čas vnútorných hodín počítača. |
| BIOS Version | Zobrazí číslo revízie BIOS. |
| Product Name | Zobrazí názov produktu a číslo modelu. |
| Service Tag | Zobrazí servisný štítok počítača. |
| Asset Tag | Zobrazuje inventárny štítok počítača (ak je k dispozícii). |

Processor Information (Informácie o procesore)

| | |
|-----------|-------------------------------|
| CPU Type | Zobrazí typ procesora. |
| CPU Speed | Zobrazí frekvenciu procesora. |

| | |
|---------------|---|
| CPU ID | Zobrazí identifikátor procesora. |
| L1 Cache Size | Zobrazuje veľkosť vyrovnávacej pamäte úrovne 1 procesora. |
| L2 Cache Size | Zobrazuje veľkosť vyrovnávacej pamäte úrovne 2 procesora. |
| L3 Cache Size | Zobrazuje veľkosť vyrovnávacej pamäte úrovne 3 procesora. |

Memory Information (Informácie o pamäti)

| | |
|-----------------|--|
| Extended Memory | Zobrazí veľkosť pamäte nainštalovanej do počítača. |
| System Memory | Zobrazí veľkosť vstavanej pamäte počítača. |
| Memory Speed | Zobrazí rýchlosť pamäte. |

Device Information

| | |
|-----------------|--|
| Fixed HDD | Zobrazí číslo modelu a kapacitu pevného disku. |
| SATA ODD | Zobrazí číslo modelu a kapacitu optického disku. |
| eSATA Device | Zobrazuje informácie o nainštalovanom zariadení eSATA. |
| AC Adapter Type | Zobrazí typ napájacieho adaptéra. |

Advanced (Rozšírené)

| | | |
|-----------------|--|--|
| Intel SpeedStep | Povolenie alebo zakázanie funkcie Intel SpeedStep. | Predvolená hodnota: Enabled (Povolené) |
| Virtualization | Povolenie alebo zakázanie funkcie Intel Virtualization. | Predvolená hodnota: Enabled (Povolené) |
| Integrated NIC | Povolenie alebo zakázanie napájania sieťovej karty na doske. | Predvolená hodnota: Enabled (Povolené) |
| USB Emulation | Povolenie alebo zakázanie emulácie USB. | Predvolená hodnota: Enabled (Povolené) |
| USB Powershare | Umožňuje počítaču nabíjanie externých | Predvolená hodnota: Enabled (Povolené) |

| | | |
|-----------------------|---|---|
| | zariadení z batérie systému cez port USB PowerShare, aj v prípade, že je počítač vypnutý. | |
| USB Wake Support | Povolí prebudenie počítača z pohotovostného režimu zariadeniami USB. Táto funkcia je aktívna, len ak je pripojený napájací adaptér. | Predvolená hodnota: Disabled (Zakázané) |
| SATA Operation | Zmena režimu radiča disku SATA na hodnotu ATA alebo AHCI. | Predvolená hodnota: AHCI |
| Adapter Warnings | Povoľuje alebo zakazuje varovania adaptéra. | Predvolená hodnota: Enabled (Povolené) |
| Function Key Behavior | Špecifikuje správanie funkčného klávesu <Fn>. | Predvolená hodnota: Function key first (Funkčné klávesy najprv) |
| Charger Behavior | Určuje, či sa má batéria počítača nabíjať, keď sa pripojí na napájací zdroj. | Predvolená hodnota: Enabled (Povolené) |
| Miscellaneous Devices | Tieto polia umožnia zapnúť alebo vypnúť rôzne zariadenia na doske. | |

Security (Zabezpečenie)

| | |
|--|---|
| Set Service Tag | Toto pole zobrazuje servisný štítok vášho systému. Ak servisný štítok ešte nebol nastavený, v tomto poli ho môžete zadať. |
| Set Supervisor Password (Nastaviť heslo správcu) | Umožňuje zmeniť alebo odstrániť heslo správcu. |
| Set HDD Password | Umožňuje nastaviť heslo na internom pevnom disku (HDD) počítača. |
| Password Bypass | Umožní obísť výzvy na zadanie systémového hesla a hesla interného pevného disku počas reštartu systému/obnovenia činnosti zo stavu hlbokého spánku. |

CompuTrace

Povoľuje alebo zakazuje funkciu
CompuTrace v počítači.

Boot (Zavedenie)

Boot Priority Order

Určí poradie rôznych zariadení, v ktorom bude počítač zavádzať operačný systém pri štarte.

Hard Disk Drives

Určí, z ktorého pevného disku môže počítač zaviesť systém.

USB Storage Device

Určí, z ktorého ukladacieho zariadenia USB môže počítač zaviesť systém.

CD/DVD ROM Drives

Určí, z ktorej mechaniky CD/DVD môže počítač zaviesť systém.

eSATA

Určí, z ktorého zariadenia eSATA môže počítač zaviesť systém.

Network





Určí, z ktorého sieťového zariadenia môže počítač zaviesť systém.

Exit

Táto časť umožňuje uložiť, zrušiť zmeny alebo načítať predvolené nastavenia pred ukončením programu System Setup (Nastavenie systému).

Diagnostika

Kontrolky stavu zariadenia

-  Svetí, keď zapnete počítač, a bliká, keď je počítač v režime riadenia spotreby.
-  Svetí vtedy, keď počítač číta alebo zapisuje údaje.
-  Neprerušovaným svetlom alebo blikaním indikuje stav nabitia batérie.
-  Svetí vtedy, ak je povolená bezdrôtová sieť.

Kontrolky stavu nabitia batérie

Ak je počítač pripojený do elektrickej zásuvky, indikátor batérie funguje takto:

- **Striedavo blikajúca žltá a biela kontrolka** – k laptopu ste pripojili neschválený alebo nepodporovaný napájací adaptér, ktorý nevyrobila spoločnosť Dell.
- **Striedavo blikajúca žltá kontrolka a rozsvietená biela kontrolka** – dočasné zlyhanie batérie s pripojeným napájacím adaptérom.
- **Trvalo svietiaci žltá kontrolka** – závažné zlyhanie batérie s pripojeným napájacím adaptérom.
- **Svetlá vypnuté** – batéria je v režime úplného nabitia a napájací adaptér je pripojený.
- **Biela kontrolka svieti** – batéria je v režime napájania s pripojeným napájacím adaptérom.

Diagnostické zvukové kódy

V nasledujúcej tabuľke sú uvedené možné zvukové kódy, ktoré môže počítač vydať, keď váš počítač nie je schopný vykonávať samokontrolu po zapnutí.

| Přípntie | Možná příčina | Kroky odstraňovania poruchy |
|-----------------|--|--|
| 1 | Prebieha alebo zlyhal kontrolný súčet systému BIOS ROM. | Chyba systémovej dosky, porušený BIOS alebo chyba pamäte ROM |
| 2 | Nebola detegovaná žiadna RAM | Nebola detegovaná pamäť |
| 3 | <ul style="list-style-type: none"> • Chyba čipovej sady (Čipová sada North a South Bridge, chyba DMA/IMR/časovača) • Zlyhanie testu hodín • Zlyhanie brány A20 • Zlyhanie nadradeného I/O čipu • Zlyhanie testu radiča klávesnice | Chyba systémovej dosky |
| 4 | Chyba čítania/zápisu RAM | Chyba pamäte |
| 5 | Zlyhanie napájania hodín reálneho času | Zlyhanie batérie CMOS |
| 6 | Zlyhanie testu systému Video BIOS | Chyba grafickej karty |
| 7 | Zlyhanie procesora | Zlyhanie procesora |
| 8 | Displej | Zlyhanie displeja |

Technické údaje



POZNÁMKA: Ponuka sa môže líšiť podľa oblasti. Nasledujúce technické údaje obsahujú len informácie, ktorých dodanie s počítačom je požadované zákonom. Ďalšie informácie týkajúce sa konfigurácie počítača získate kliknutím na položku **Štart** → **Pomoc a technická podpora**. Potom vyberte možnosť zobrazenia informácií o počítači.

Informácie o systéme

Čipová sada:

Vostro 3350 / 3450 / 3550 / 3750

Intel HM67

Vostro 3555

AMD A70M

Procesor:

Vostro 3350 / 3450 / 3550 / 3750

- typový rad Intel Core i3 / i5
- Intel Core i7 (Quad-Core len pre Vostro 3750)

Vostro 3555

- AMD Dual Core
- AMD Quad Core

Pamäť

Konektor pamäte

dve zásuvky SODIMM

Kapacita pamäte

1 GB, 2 GB a 4 GB

Typ pamäte

DDR3 SDRAM s 1333 MHz

Minimálna pamäť

2 GB

Maximálna pamäť

8 GB



POZNÁMKA: Len 64-bitové operačné systémy rozpoznajú pamäte s kapacitou väčšou ako 4 GB.

Video

| | |
|-----------|--|
| Typ videa | <ul style="list-style-type: none">• integrované na systémovej doske• diskrétna grafická karta |
|-----------|--|

Radič videa a pamäť

UMA:

| | |
|----------------------------------|--|
| Vostro 3350 / 3450 / 3550 / 3750 | Intel Graphics Media Accelerator HD |
| Vostro 3555 | Typový rad AMD Radeon HD – do 256 MB / 512 MB zdieľanej pamäte |

Diskrétny:

| | |
|------------------|----------------------------------|
| Vostro 3350 | AMD Radeon HD6490 GDDR5 – 512 MB |
| Vostro 3450/3550 | AMD Radeon HD6630 – 1 GB VRAM |
| Vostro 3750 | NVIDIA GeForce GT 525M – 1 GB |

Komunikačné rozhrania

| | |
|-----------------------|---|
| Sieťový adaptér | 10/100/1000 Mb/s Ethernet LAN |
| Bezdrôtové pripojenie | interné karty pre pripojenie bezdrôtovej miestnej siete (WLAN) a rozľahlej bezdrôtovej siete (WWAN) |

Porty a konektory

| | |
|-------------------------------------|---|
| Audio | jeden konektor pre mikrofón a jeden konektor pre stereofónne slúchadlá/externé reproduktory |
| Video | |
| Vostro 3350/ 3450/ 3550/ 3555/ 3750 | jeden 19-kolíkový konektor HDMI a jeden 15-kolíkový konektor VGA |
| Sieťový adaptér | jeden konektor RJ-45 |
| USB | |
| Vostro 3350 | dva konektory USB 3.0 a jeden konektor eSATA/USB 2.0 |
| Vostro 3450 | dva konektory USB 3.0, jeden konektor USB 2.0 a jeden konektor eSATA/USB 2.0 |

Porty a konektory

| | |
|---------------------------|--|
| Vostro 3550 | dva konektory USB 3.0, jeden konektor USB 2.0 a jeden konektor eSATA/USB 2.0 |
| Vostro 3555 | tri konektory USB 3.0 a jeden konektor eSATA/USB 2.0 |
| Vostro 3750 | dva konektory USB 3.0, jeden konektor USB 2.0 a jeden konektor eSATA/USB 2.0 |
| Čítačka pamäťových kariet | jedna čítačka pamäťových kariet 8 v 1 |
| snímač odtlačkov prstov | jedna |

Klávesnica

Počet klávesov

| | |
|----------------------------------|---|
| Vostro 3350 / 3450 / 3550 / 3555 | Spojené štáty: 86 klávesov, Spojené kráľovstvo: 87 klávesov, Brazília: 87 klávesov a Japonsko: 90 klávesov |
| Vostro 3750 | Spojené štáty: 101 klávesov, Spojené kráľovstvo: 102 klávesov, Brazília: 104 klávesov, Japonsko: 105 klávesov |

| | |
|------------|---------------------|
| Rozloženie | QWERTY/AZERTY/Kanji |
|------------|---------------------|

Dotykový panel

Aktívna oblasť:

Vostro 3350 / 3450 / 3550 / 3555

| | |
|------|----------|
| Os X | 80,00 mm |
| Os Y | 40,70 mm |

Vostro 3750

| | |
|------|----------|
| Os X | 95,00 mm |
| Os Y | 52,00 mm |

Displej

Vostro 3350

| | |
|----------------------|--|
| Typ | obrazovka a bielymi svetloemitujúcimi diódami (WLED) |
| Veľkosť | 13,3" s vysokým rozlíšením (HD) |
| Aktívna oblasť (X/Y) | 293,42 mm x 164,97 mm |

Displej

Rozmery:

Výška 189,00 mm (7,44")

Šírka 314,00 mm (12,36")

Uhlopriečka 337,82 mm (13,30")

Maximálne rozlíšenie 1366 x 768 pixlov pri 263 tis. farieb

Maximálny jas 200 nitov

Prevádzkový uhol 0° (zatvorený) až 135°

Obnovovacia rýchlosť 60 Hz

Minimálne zorné uhly:

Vodorovný +/- 40°

Zvislý +10°/-30°

Rozstup pixlov 0,2148 mm

Vostro 3450

Typ displej WLED

Veľkosť 14,0" HD

Aktívna oblasť (X/Y) 309,40 mm x 173,95 mm

Rozmery:

Výška 192,50 mm (7,58")

Šírka 324,00 mm (12,76")

Uhlopriečka 355,60 mm (14,00")

Maximálne rozlíšenie 1366 x 768 pixlov pri 263 tis. farieb

Maximálny jas 200 nitov

Prevádzkový uhol 0° (zatvorený) až 135°

Obnovovacia rýchlosť 60 Hz

Minimálne zorné uhly:

Vodorovný +/- 40°

Zvislý +10°/-30°

Rozstup pixlov 0,2265 mm

Displej

Vostro 3550/3555

| | |
|-----------------------|------------------------------------|
| Typ | displej WLED |
| Veľkosť | 15,6" HD |
| Aktívna oblasť (X/Y) | 344,23 mm x 193,54 mm |
| Rozmery: | |
| Výška | 210,00 mm (8,26") |
| Šírka | 360,00 mm (14,17") |
| Uhlopriečka | 396,24 mm (15,60") |
| Maximálne rozlíšenie | 1 366 x 768 pixlov pri 262k farieb |
| Maximálny jas | 220 nitov |
| Prevádzkový uhol | 0° (zatvorený) až 135° |
| Obnovovacia rýchlosť | 60 Hz |
| Minimálne zorné uhly: | |
| Vodorovný | +/- 60° |
| Zvislý | +/- 50° |
| Rozstup pixlov | 0,252 mm |

Vostro 3750

| | |
|----------------------|-----------------------------------|
| Typ | displej WLED |
| Veľkosť | 17,3" HD |
| Aktívna oblasť (X/Y) | 382,08 mm x 214,92 mm |
| Rozmery: | |
| Výška | 398,60 mm |
| Šírka | 233,30 mm |
| Uhlopriečka | 439,42 mm |
| Maximálne rozlíšenie | 1600 x 900 pixlov pri 262k farieb |
| Maximálny jas | 200 nitov |
| Prevádzkový uhol | 0° (zatvorený) až 135° |
| Obnovovacia rýchlosť | 60 Hz |

Displej

Minimálne zorné uhly:

| | |
|----------------|------------|
| Vodorovný | +/- 40° |
| Zvislý | +10°/- 30° |
| Rozstup pixlov | 0,238 mm |

Batéria

Vostro 3350

Typ

- 4-článková „inteligentná“ lítium-iónová (2,8 Ah)
- 8-článková „inteligentná“ lítium-iónová (2,8 Ah)

Rozmery:

| | |
|-------|---|
| Hĺbka | 4-článková – 43,45 mm (1,71") 8-článková – 43,45 mm (1,71") |
| Výška | 4-článková – 19,10 mm (0,75") 8-článková – 42,36 mm (1,67") |
| Šírka | 4-článková – 199,10 mm (7,84") 8-článková – 270,00 mm (10,63") |

Hmotnosť

- 4-článková – 230,00 g (0,51 lb)
- 8-článková – 446,00 g (0,98 lb)

Napätie

14,8 V=

Vostro 3450/3550/3555

Typ

- 6-článková „inteligentná“ lítium-iónová (2,2 Ah)
- 9-článková „inteligentná“ lítium-iónová (2,8 Ah)

Rozmery:

| | |
|-------|--|
| Hĺbka | 6-článková / 9-článková – 57,80 mm (2,27") |
|-------|--|

Batéria

| | |
|------------------|---|
| Výška | 6-článková – 20,80 mm (0,81") 9-článková – 40,15 mm (1,58") |
| Šírka | 6-článková / 9-článková – 255,60 mm (10,06") |
| Hmotnosť | 6-článková – 340,00 g (0,75 lb) 9-článková – 504,50 g (1,11 lb) |
| Napätie | 11,1 V= |
| Vostro 3750 | |
| Typ | <ul style="list-style-type: none">• 6-článková „inteligentná“ lítium-iónová (2,6 Ah)• 9-článková „inteligentná“ lítium-iónová (2,8 Ah) |
| Rozmery: | |
| Hĺbka | 6-článková – 57,80 mm (2,27") 9-článková – 57,80 mm (2,27") |
| Výška | 6-článková – 20,80 mm (0,82") 9-článková – 40,15 mm (1,58") |
| Šírka | 6-článková/9-článková – 255,60 mm (10,06") |
| Hmotnosť | 6-článková – 340,00 g (0,75 lb) 9-článková – 504,50 g (1,11 lb) |
| Napätie | 11,1 V= |
| Teplotný rozsah: | |
| Prevádzka | 0 °C až 35 °C (32 °F až 95 °F) |
| Mimo prevádzky | -40 °C až 65 °C (-40 °F až 149 °F) |

Batéria

Gombíková batéria 3 V CR2032, lítium-iónová

Napájací adaptér

Vstupné napätie 100 V~ až 240 V~
Vstupný prúd (maximálny) 1,5 A / 1,6 A / 1,7 A / 2,3 A / 2,5 A
Vstupná frekvencia 50 Hz až 60 Hz
Výstupný výkon 65 W, 90 W alebo 130 W



POZNÁMKA: Napájací adaptér 130 W je k dispozícii len pre model Vostro 3750.

Výstupný prúd:

65 W

- 4,34 A (maximálny pri 4-sekundových impulzoch)
- 3,34 A (trvalý)

90 W

- 5,62 A (maximálny pri 4-sekundových impulzoch)
- 4,62 A (trvalý)

130 W

6,70 A (trvalý)

Menovité výstupné napätie

19,5 +/- 1,0 V=

Rozmery:

65 W:

Výška 28,30 mm (1,11")

Šírka 137,20 mm (5,40")

Hĺbka 57,80 mm (2,27")

90 W:

Výška 22,60 mm (0,88")

Šírka 147,00 mm (5,78")

Hĺbka 70,00 mm (2,75")

130 W:

Výška 25,40 mm (1,00")

Napájecí adaptér

Šírka 154,70 mm (6,09")

Hĺbka 76,20 mm (3,00")

Teplotný rozsah:

Prevádzka 0 °C až 35 °C (32 °F až 95 °F)

Mimo prevádzky -40 °C až 65 °C (-40 °F až 149 °F)

Fyzické vlastnosti

Vostro 3350:

Výška 27,30 mm až 29,80 mm (1,07" až 1,17")

Šírka 329,20 mm (12,96")

Hĺbka 228,50 mm (9,00")

Hmotnosť (minimálna) 2,04 kg (4,50 lb)

Vostro 3450:

Výška 30,60 mm až 33,20 mm (1,20" až 1,31")

Šírka 343,00 mm (13,50")

Hĺbka 245,80 mm (9,68")

Hmotnosť (minimálna) 2,28 kg (5,02 lb)

Vostro 3550/3555:

Výška 30,40 mm až 34,80 mm (1,20" až 1,37")

Šírka 375,40 mm (14,78")

Hĺbka 260,20 mm (10,24")

Hmotnosť (minimálna) 2,47 kg (5,45 lb)

Vostro 3750:

Výška 30,80 mm až 34,80 mm (1,21" až 1,37")

Šírka 418,40 mm (16,47")

Hĺbka 286,70 mm (11,29")

Fyzické vlastnosti

| | |
|----------------------|-------------------|
| Hmotnosť (minimálna) | 3,00 kg (6,62 lb) |
|----------------------|-------------------|

Nároky na prostredie

Teplota:

| | |
|-----------|---------------------------------|
| Prevádzka | 10 °C až 35 °C (50 °F až 95 °F) |
|-----------|---------------------------------|

| | |
|-------------|------------------------------------|
| Skladovanie | -40 °C až 65 °C (-40 °F až 149 °F) |
|-------------|------------------------------------|

Relatívna vlhkosť (maximálna):

| | |
|-----------|-------------------------------|
| Prevádzka | 10 % až 90 % (nekondenzujúca) |
|-----------|-------------------------------|

| | |
|-------------|------------------------------|
| Skladovanie | 5 % až 95 % (nekondenzujúca) |
|-------------|------------------------------|

Hladina vzduchom prenášaných kontaminantov

G1 alebo nižšia, v súlade s definíciou v norme ISA-S71.04–1985

Kontaktovanie spoločnosti Dell

Kontaktovanie spoločnosti Dell



POZNÁMKA: Ak nemáte aktívne pripojenie na internet, kontaktné informácie nájdete vo faktúre, dodacom liste, účtenke alebo v produktovom katalógu spoločnosti Dell.

Spoločnosť Dell ponúka niekoľko možností podpory a servisu on-line a telefonicky. Dostupnosť sa však líši v závislosti od danej krajiny a produktu a niektoré služby nemusia byť vo vašej oblasti dostupné. Kontaktovanie spoločnosti Dell v súvislosti s predajom, technickou podporou alebo službami zákazníkom:

1. Navštívte webovú lokalitu **support.dell.com**.
2. Vyberte kategóriu podpory.
3. Ak nie ste zákazník z USA, vyberte kód svojej krajiny v dolnej časti stránky alebo voľbou **Všetky** zobrazte všetky možnosti.
4. V závislosti od konkrétnej potreby vyberte prepojenie na vhodnú službu alebo technickú podporu.