

Manual de service pentru Dell™ Vostro™ 3500

[Efectuarea lucrărilor la computer](#)

[Specificații](#)

[Scoaterea și remontarea componentelor](#)

[Configurarea sistemului](#)

[Diagnosticarea](#)

Note, atenționări și avertismente



NOTA: O NOTA indică informații importante care vă ajută să optimizați utilizarea computerului dvs.



ATENȚIE: O ATENȚIONARE indică un pericol potențial de deteriorare a componentelor hardware sau de pierdere a datelor dacă nu se respectă instrucțiunile.



AVERTISMENT: UN AVERTISMENT indică un pericol potențial de daune materiale, de vătămare corporală sau de deces.

Dacă ați achiziționat un computer Dell™ Seria n, nicio referință din prezentul document la sistemele de operare Microsoft® Windows® nu este aplicabilă.

Informațiile din acest document pot fi modificate fără notificare.
© 2010 Dell Inc. Toate drepturile rezervate.

Este strict interzisă reproducerea sub orice formă a acestui material fără autorizația scrisă a Dell Inc.

Mărcile comerciale utilizate în acest text: *Dell*, sigla *DELL* și *Vostro* sunt mărci comerciale ale Dell Inc.; *Intel* și *Core* sunt fie mărci comerciale, fie mărci comerciale înregistrate ale Intel Corporation; *Microsoft*, *Windows*, *Windows Vista* și butonul de start *Windows Vista* sunt fie mărci comerciale, fie mărci comerciale înregistrate ale Microsoft Corporation în Statele Unite ale Americii și/sau în alte țări; *Bluetooth* este marcă comercială înregistrată a Bluetooth SIG, Inc.

Alte mărci comerciale și denumiri comerciale pot fi utilizate în acest document pentru referire fie la entitățile care au drepturi asupra mărcilor și denumirilor, fie la produsele acestora. Dell Inc. neagă orice interes de proprietate asupra mărcilor comerciale și denumirilor comerciale, cu excepția celor care îi aparțin.

Februarie 2010 Rev. A00

[Înapoi la Cuprins](#)

Placa audio

Manual de service pentru Dell™ Vostro™ 3500

⚠ AVERTISMENT: Înainte de a efectua lucrări în interiorul computerului, citiți instrucțiunile de siguranță livrate împreună cu acesta. Pentru informații suplimentare despre cele mai bune practici privind siguranța, consultați pagina de start pentru conformitatea cu reglementările www.dell.com/regulatory_compliance.

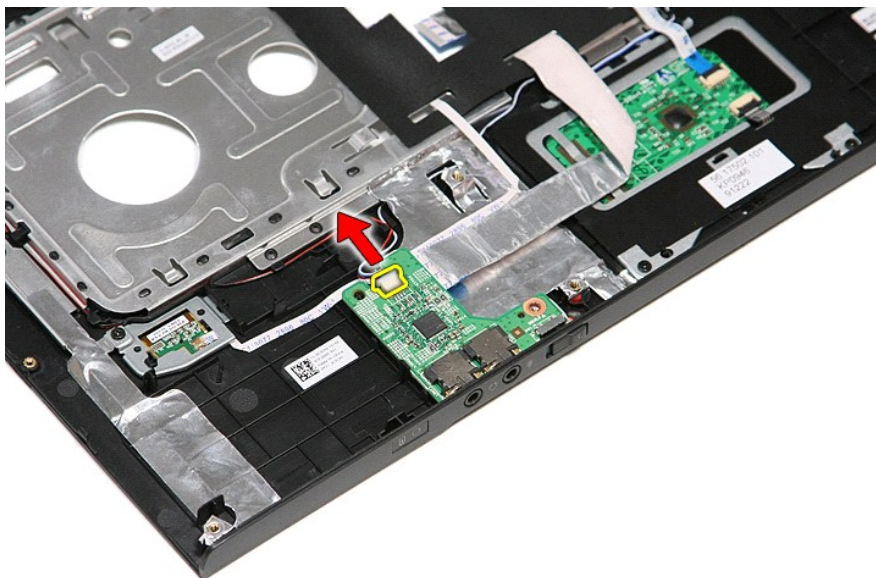
Scoaterea plăcii audio



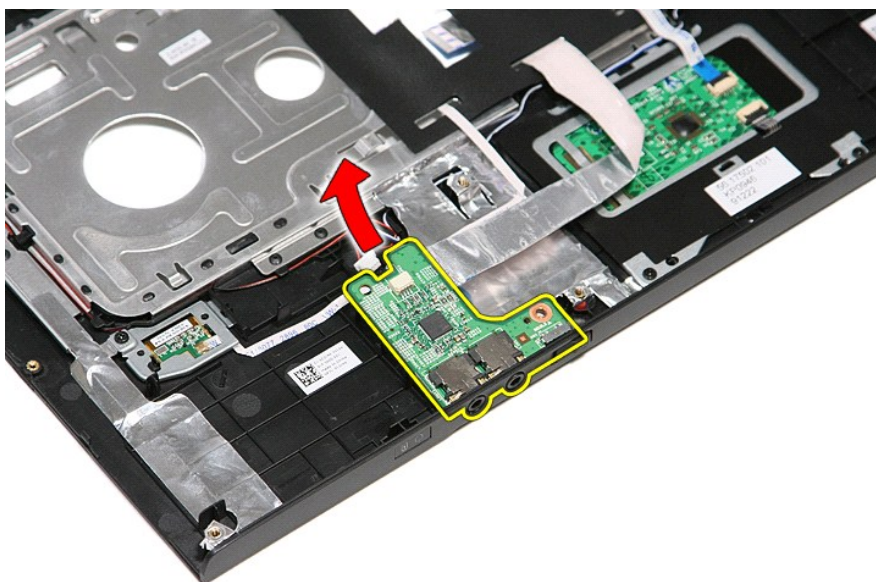
1. Urmați procedurile din secțiunea [Înainte de a efectua lucrări în interiorul computerului](#).
2. Scoateți [bateria](#).
3. Scoateți [capacul bazei](#).
4. Scoateți [ansamblul hard diskului](#).
5. Scoateți [unitatea optică](#).
6. Scoateți [tastatura](#).
7. Scoateți [zona de sprijin pentru mâini](#).
8. Scoateți șurubul care fixează placa audio pe zona de sprijin pentru mâini.



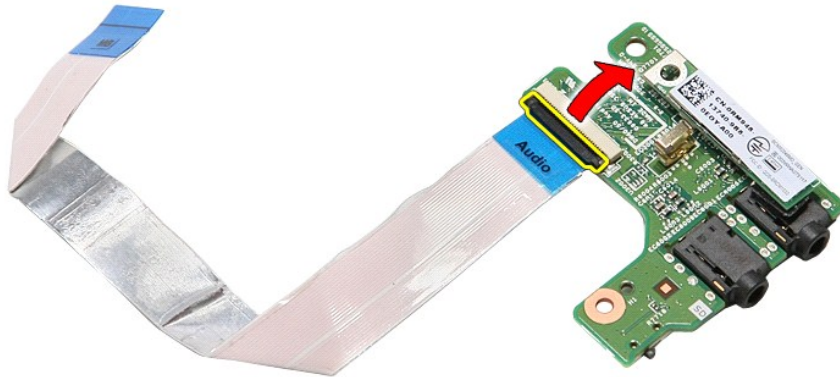
9. Deconectați cablul boxei de la conectorul său de pe placa audio.



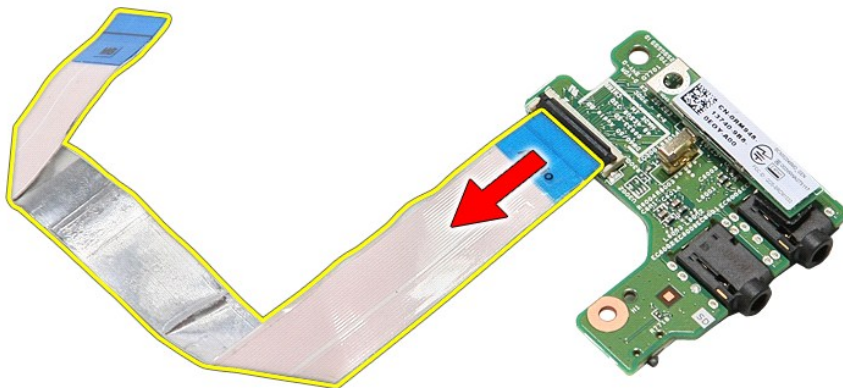
10. Ridicați și scoateți placa audio din computer.



11. Deschideți clema care fixează cablul de date al plăcii audio pe placa audio.



12. Deconectați cablul de date al plăcii audio de la conectorul său de pe placa audio.



Remontarea plăcii audio

Pentru a remonta placa audio, urmați pașii de mai sus în ordine inversă.

[Înapoi la Cuprins](#)

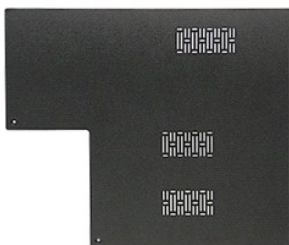
[Înapoi la Cuprins](#)

Capacul bazei

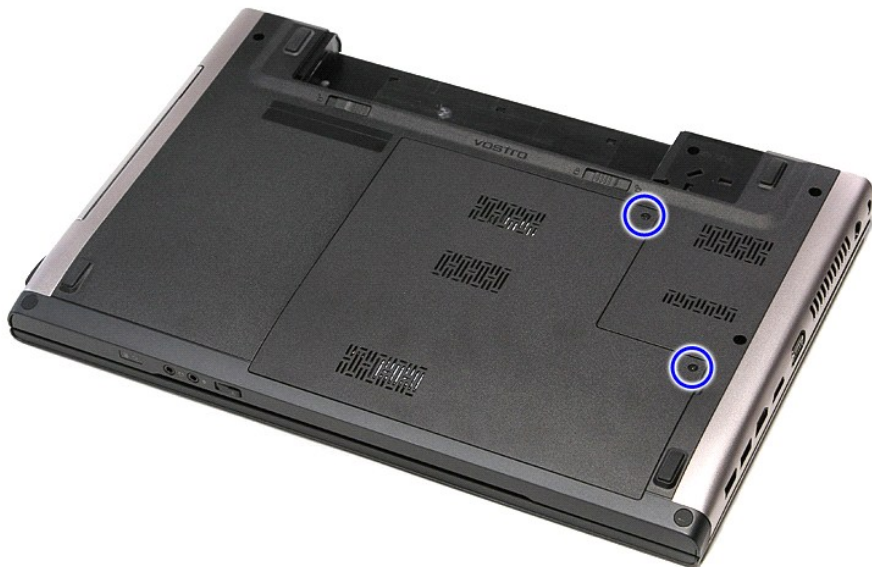
Manual de service pentru Dell™ Vostro™ 3500

⚠ AVERTISMENT: Înainte de a efectua lucrări în interiorul computerului, citiți instrucțiunile de siguranță livrate împreună cu acesta. Pentru informații suplimentare despre cele mai bune practici privind siguranța, consultați pagina de start pentru conformitatea cu reglementările www.dell.com/regulatory_compliance.

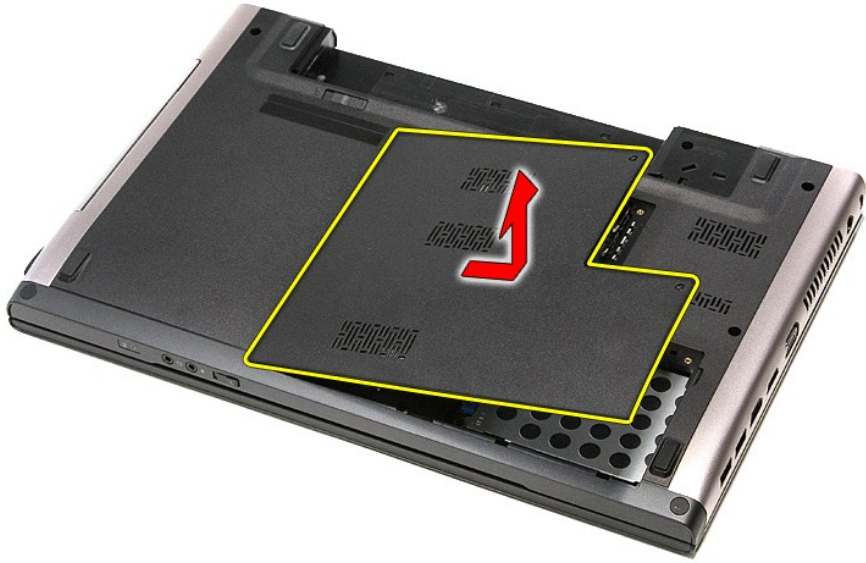
Scoaterea capacului bazei



1. Urmăriți procedurile din secțiunea [Înainte de a efectua lucrări în interiorul computerului](#).
2. Scoateți [bateria](#).
3. Scoateți șuruburile care fixează capacul bazei pe computer.



4. Ridicați și scoateți capacul bazei din computer.



Remontarea capacului bazei

Pentru a remonta capacul bazei, efectuați pașii de mai sus în ordine inversă.

[Înapoi la Cuprins](#)

[Înapoi la Cuprins](#)

Bateria

Manual de service pentru Dell™ Vostro™ 3500

AVERTISMENT: Înainte de a efectua lucrări în interiorul computerului, citiți instrucțiunile de siguranță livrate împreună cu acesta. Pentru informații suplimentare despre cele mai bune practici privind siguranța, consultați pagina de start pentru conformitatea cu reglementările www.dell.com/regulatory_compliance.

Scoaterea bateriei

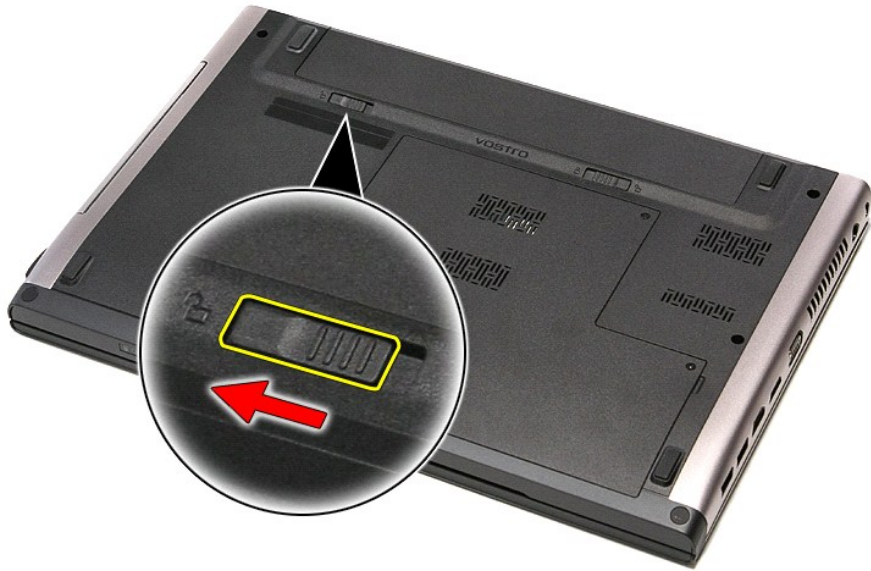


NOTA: Este posibil să fie necesar să instalați Adobe® Flash® Player de la Adobe.com pentru a vizualiza următoarele ilustrații.

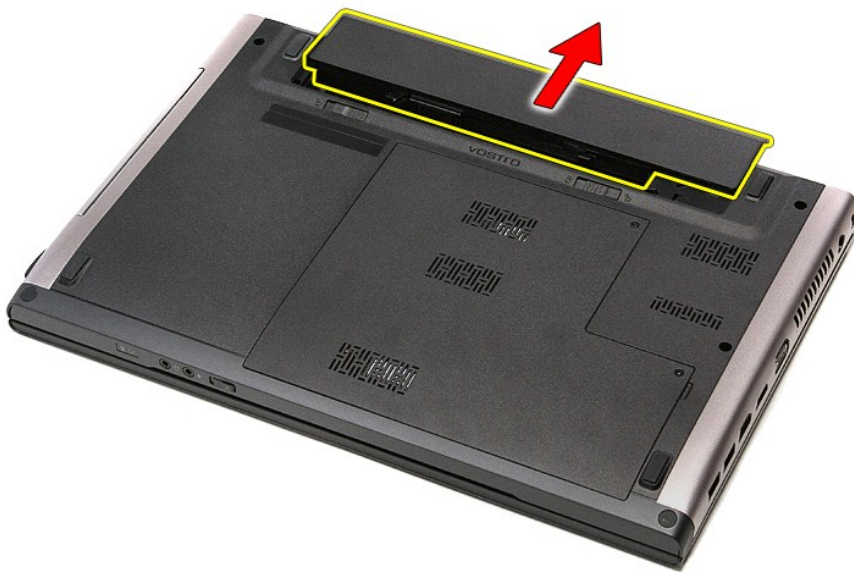
1. Urmați procedurile din secțiunea [Înainte de a efectua lucrări în interiorul computerului](#).
2. Întoarceți computerul invers.
3. Glisiți dispozitivul de eliberare a bateriei în poziția deblocat.



4. Glisiți celălalt dispozitiv de eliberare a bateriei în poziția deblocat.



5. Scoateți prin glisare bateria din computer.



Remontarea bateriei

Pentru a remonta bateria, efectuați pașii de mai sus în ordine inversă.

[Înapoi la Cuprins](#)

[Înapoi la Cuprins](#)

Configurarea sistemului

Manual de service pentru Dell™ Vostro™ 3500


- [Prezentare generală](#)
- [Accesarea configurării sistemului](#)
- [Ecranele de configurare a sistemului](#)
- [Opțiuni de configurare a sistemului](#)

Prezentare generală

Utilizați configurarea sistemului după cum urmează:


- 1 Pentru a modifica informațiile privind configurarea sistemului după ce adăugați, modificați sau eliminați componente hardware din computer
- 1 Pentru a seta sau a modifica o opțiune selectabilă de către utilizator, cum ar fi parola de utilizator
- 1 Pentru a citi capacitatea curentă de memorie sau pentru a seta tipul de hard disk instalat

Înainte de a utiliza configurarea sistemului este recomandat să notați informațiile din ecranul de configurare a sistemului pentru referințe ulterioare.

 **ATENȚIE:** Dacă nu sunteți un expert în utilizarea computerului, nu modificați setările pentru acest program. Anumite modificări pot conduce la funcționarea incorectă a computerului.

Accesarea configurării sistemului

1. Porniți (sau reporniți) computerul.
2. După afișarea siglei albastre DELL™, trebuie să așteptați afișarea solicitării de a apăsa pe tasta F2.
3. Apăsați pe tasta <F2> imediat ce solicitarea F2 este afișată pe ecran.

 **NOTA:** Solicitarea de a apăsa pe tasta F2 indică faptul că tastatura a fost inițializată. Această solicitare poate apărea foarte rapid, de aceea trebuie să fiți atenți la afișare și apoi să apăsați apăsați pe tasta <F2>. Este inutil să apăsați pe tasta <F2> înainte ca solicitarea să fie afișată pe ecran.

4. Dacă așteptați prea mult și se afișează sigla sistemului de operare, așteptați în continuare până la afișarea desktopului Microsoft® Windows®. Apoi, închideți computerul și încercați din nou.

Ecranele de configurare a sistemului

Menu (Meniu) — Apare în partea superioară a ferestrei de configurare a sistemului. Acest câmp furnizează un meniu pentru a accesa opțiunile de configurare a sistemului. Apăsați pe tastele < Săgeată stânga > și < Săgeată dreapta > pentru a naviga. În timp ce o opțiune Menu (Meniu) este evidențiată, opțiunea Options List (Listă de opțiuni) listează opțiunile care definesc componentele hardware instalate pe computerul dvs.		
Options List (Listă de opțiuni) — Apare în partea stângă a ferestrei de configurare a sistemului. Câmpul listează caracteristici care definesc configurația computerului dvs., inclusiv componentele hardware instalate, economisirea energiei și caracteristicile de securitate. Defilați în sus și în jos în listă, utilizând tastele săgeată în sus și săgeată în jos. În timp ce o opțiune este evidențiată, opțiunea Options Field (Câmp opțiuni) afișează setările curente și disponibile ale opțiunii.	Options Field (Câmp opțiuni) — Apare în partea dreaptă a opțiunii Options List (Listă de opțiuni) și conține informații despre fiecare opțiune listată în opțiunea Options List (Listă de opțiuni). În acest câmp puteți să vizualizați informații despre computerul dvs. și să efectuați modificări la setările curente. Apăsați pe <Enter> pentru a efectua modificări la setările curente. Apăsați pe <ESC> pentru a reveni la opțiunea Options List (Listă de opțiuni). NOTA: Nu toate setările listate în opțiunea Options Field (Câmp opțiuni) pot fi modificate.	Help (Ajutor) — Apare în partea dreaptă a ferestrei de configurare a sistemului și conține informații de ajutor despre opțiunea selectată în Options List (Listă de opțiuni).
Key functions (Funcții cheie) — Apare afișată sub opțiunea Option Field (Câmp opțiuni) și listează tastele și funcțiile acestora în cadrul câmpului activ de configurare a sistemului.		

Utilizați următoarele combinații de taste pentru a naviga în ecranele de configurare a sistemului:

Combinăție de taste	Acțiune
< F2 >	Afișează informații despre orice element selectat din fereastra de configurare a sistemului.
< Esc >	Părăsește vizualizarea curentă sau comută vizualizarea curentă la pagina Exit (Ieșire) din configurarea sistemului.
< Săgeată în sus > sau < Săgeată în jos >	Selectează un element pentru afișare.
< Săgeată stânga > sau < Săgeată dreapta >	Selectează un meniu pentru afișare.
- sau +	Modifică valoarea curentă a elementului.
< Enter >	Selectează submeniul sau execută comanda.
< F9 >	Încarcă setările implicite de configurare.

Opțiuni de configurare a sistemului

Main (Principal)

Fila Main (Principal) listează caracteristicile principale de hardware ale computerului. Tabelul de mai jos definește funcția fiecărei opțiuni.

Main (Principal)	
System (Sistem)	Afișează numărul de model al computerului.
Dell Bios Version Name (Nume versiune BIOS Dell)	Afișează revizuirea BIOS-ului.
System Date (Dată sistem)	Reinițializează data calendarului intern al computerului.
System Time (Oră sistem)	Reinițializează ora ceasului intern al computerului.
Processor Type (Tip procesor)	Afișează tipul procesorului.
Processor Cores (Nuclee procesor)	Afișează numărul nucleelor procesorului.
Processor ID (ID procesor)	Afișează ID-ul procesorului.
Processor Speed (Viteză procesor)	Afișează viteza procesorului.
Processor Minimum Clock Speed (Viteză minimă ceas procesor)	Afișează viteza minimă a ceasului procesorului.
Processor Maximum Clock Speed (Viteză maximă ceas procesor)	Afișează viteza maximă a ceasului procesorului.
L2 Cache Size (Dimensiune memorie cache de nivel 2)	Afișează dimensiunea memoriei cache de nivel 2 a procesorului.
L3 Cache Size (Dimensiune memorie cache de nivel 3)	Afișează dimensiunea memoriei cache de nivel 3 a procesorului.
System Memory (Memorie de sistem)	Afișează cantitatea totală de memorie a computerului.
Memory Speed (Viteză memorie)	Afișează viteza memoriei.
Memory Channel Mode (Mod Canal memorie)	Afișează modul canalului (single sau dual channel).
DIMM A Size (Dimensiune DIMM A)	Afișează dimensiunea memoriei instalate în slotul DIMM A.
DIMM B Size (Dimensiune DIMM B)	Afișează dimensiunea memoriei instalate în slotul DIMM B.
Internal HDD (Unitate de hard disk internă)	Afișează numărul de model al hard diskului.
Fixed Bay Device (Dispozitiv în compartiment fix)	Afișează numărul de model al unității din compartimentul fix.
Video Controller (Controler video)	Afișează numărul de model al plăcii video instalate pe computer.
Video BIOS Version (Versiune BIOS video)	Afișează versiunea BIOS a plăcii video.
Video Memory (Memorie video)	Afișează dimensiunea memoriei video.
Panel Type (Tip panou)	Afișează tipul de panou al afișajului.
Native Resolution (Rezoluție nativă)	Afișează rezoluția nativă a afișajului.
Audio Controller (Controler audio)	Afișează tipul de controler audio instalat pe computer.
WWAN	Afișează tipul de placă de rețea de arie largă wireless instalat pe computer.
Bluetooth Device (Dispozitiv Bluetooth)	Afișează tipul de card Bluetooth® instalat pe computer.
Wireless Device (Dispozitiv wireless)	Afișează tipul de card wireless instalat pe computer.
AC Adapter Type (Tip adaptor de c.a.)	Afișează tipul adaptorului de c.a.

Advanced (Avansat)

Fila Advanced (Avansat) vă permite să setați diverse funcții care afectează performanțele computerului. Tabelul de mai jos definește funcția fiecărei opțiuni și valoarea sa implicită.

Advanced (Avansat)		
System Configuration (Configurare sistem)		
Integrated NIC (Placă de rețea integrată)	Activează sau dezactivează alimentarea plăcii de rețea integrate.	Setare implicită: Enabled (Activat)
SATA Mode (Mod SATA)	Modifică modul controlerului SATA la ATA sau AHCI.	Setare implicită: AHCI
External USB ports (Porturi USB externe)	Activează sau dezactivează porturile USB externe.	Setare implicită: Enabled (Activat)
PC card or IEEE 1394 port (Port IEEE 1394 sau PC card)	Activează sau dezactivează portul IEEE 1394.	Setare implicită: Enabled (Activat)

eSATA Ports (Porturi eSATA)	Activează sau dezactivează portul eSATA.	Setare implicită: Enabled (Activat)
Module Bay (Compartiment de modul)	Activează sau dezactivează compartimentul de modul.	Setare implicită: Enabled (Activat)
Fingerprint Reader (Cititor de amprente)	Activează sau dezactivează cititorul de amprente.	Setare implicită: Enabled (Activat)
ExpressCard (Card ExpressCard)	Activează sau dezactivează slotul ExpressCard.	Setare implicită: Enabled (Activat)
Camera (Cameră)	Activează sau dezactivează camera.	Setare implicită: Enabled (Activat)
Audio MIC Function (Funcție microfon audio)	Activează sau dezactivează microfonul.	Setare implicită: Enabled (Activat)
Hybrid Graphic (Grafică hibridă)	Activează sau dezactivează funcția de grafică hibridă.	Setare implicită: Hybrid (Hibrid)
Performance (Performanță)		
EIST	Permite ca viteza ceasului procesorului să fie modificată dinamic de către software, minimizând consumul de energie și dispărarea căldurii.	Setare implicită: Enabled (Activat)
Execute Disable Bit (Executare dezactivare biți)	Asigură o protecție superioară împotriva atacurilor de tampon excedent.	Setare implicită: Enabled (Activat)
Intel® Virtualization Technology (Tehnologie de virtualizare Intel®)	Permite unei platforme să execute mai multe sisteme de operare și aplicații pe partiții independente și, astfel, un singur computer funcționează ca mai multe computere virtuale.	Setare implicită: Disabled (Dezactivat)
Power Management (Gestionare alimentare)		
USB Wake Support (Se acceptă revenire prin USB)	Permite dispozitivelor USB să activeze computerul din modul de veghe. Această caracteristică este activată numai dacă adaptorul de c.a. este conectat.	Setare implicită: Enabled (Activat)
Wake On LAN (Activare prin LAN)	Permite pornirea computerului la distanță. Această caracteristică este activată numai la conectarea adaptorului de c.a.	Setare implicită: Enabled (Activat)
Post Behaviour (Comportament POST)		
Adapter Warnings (Avertismente adaptor)	Activează sau dezactivează avertismentele de adaptor.	Setare implicită: Enabled (Activat)
Fast Boot (Încărcare rapidă)	Permite configurării sistemului să omită anumite teste în timpul testării automate la pornire (POST), ceea ce scade durata necesară pentru pornirea computerului.	Setare implicită: Enabled (Activat)
Keyboard Click (Clic tastatură)	Activează sau dezactivează sunetul tastaturii.	Setare implicită: Disabled (Dezactivat)
Wireless		
Internal Bluetooth (Bluetooth intern)	Activează sau dezactivează modulul Bluetooth.	Setare implicită: Enabled (Activat)
Internal WLAN (WLAN intern)	Activează sau dezactivează modulul LAN wireless.	Setare implicită: Enabled (Activat)
Internal WWAN (WWAN intern)	Activează sau dezactivează modulul WAN wireless.	Setare implicită: Enabled (Activat)

Security (Securitate)

Fila Security (Securitate) afișează starea de securitate și vă permite să gestionați caracteristicile de securitate ale computerului.

Security (Securitate)	
Service Tag (Etichetă de service)	Afișează eticheta de service curentă a computerului dvs.
Asset Tag (Etichetă active)	Afișează eticheta activelor.
Unlock Setup Status (Deblocare stare configurare)	Specifică dacă a fost atribuită o parolă de configurare.
Admin Password Status (Stare parolă administrator)	Specifică dacă a fost atribuită o parolă de administrator.
Admin Password (Parolă administrator)	Vă permite să setați o parolă de administrator.
System Password Status (Stare parolă de sistem)	Specifică dacă a fost atribuită o parolă de sistem.
System Password (Parolă sistem)	Vă permite să setați o parolă de sistem.
Password on Boot (Parolă la pornire)	Activează sau dezactivează autentificarea la fiecare pornire a computerului.
Password Bypass (Evitare parolă)	Vă permite să evitați parolele de sistem și de hard disk la repornirea computerului. Totuși, trebuie să introduceți parolele dacă porniți computerul din starea de închidere.
Password Change (Modificare parolă)	Activează sau dezactivează caracteristica de

	modificare a parolei.
Computrace	Activează sau dezactivează funcția Computrace pe computer.
HDD Password Configuration (Configurare parolă pentru unitatea de hard disk)	Vă permite să setați o parolă pentru unitatea de hard disk internă a computerului (HDD). Parola pentru hard disk este activată chiar și atunci când hard diskul este instalat pe un alt computer.

Boot (Pornire)

Fila Boot (Pornire) permite modificarea secvenței de pornire.

Exit (Ieșire)

Această secțiune permite salvarea, anularea și încărcarea setărilor implicite înainte de ieșirea din configurarea sistemului.

[Înapoi la Cuprins](#)

[Înapoi la Cuprins](#)

Cardul Bluetooth®

Manual de service pentru Dell™ Vostro™ 3500

⚠ AVERTISMENT: Înainte de a efectua lucrări în interiorul computerului, citiți instrucțiunile de siguranță livrate împreună cu acesta. Pentru informații suplimentare despre cele mai bune practici privind siguranța, consultați pagina de start pentru conformitatea cu reglementările www.dell.com/regulatory_compliance.

Scoaterea cardului Bluetooth



1. Urmăriți procedurile din secțiunea [Înainte de a efectua lucrări în interiorul computerului](#).
2. Scoateți [bateria](#).
3. Scoateți [capacul bazei](#).
4. Scoateți [hard diskul](#).
5. Scoateți [unitatea optică](#).
6. Scoateți [tastatura](#).
7. Scoateți [zona de sprijin pentru mâini](#).
8. Scoateți [placa audio](#).
9. Ridicați și scoateți cardul Bluetooth de pe placa audio.



Remontarea cardului Bluetooth

Pentru a remonta cardul Bluetooth, efectuați pașii de mai sus în ordine inversă.

[Înapoi la Cuprins](#)

[Înapoi la Cuprins](#)

Camera

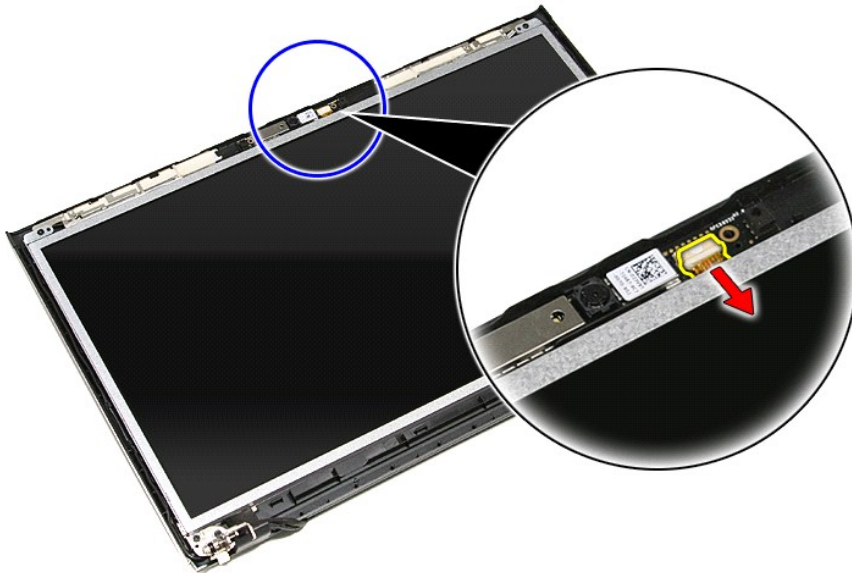
Manual de service pentru Dell™ Vostro™ 3500

⚠ AVERTISMENT: Înainte de a efectua lucrări în interiorul computerului, citiți instrucțiunile de siguranță livrate împreună cu acesta. Pentru informații suplimentare despre cele mai bune practici privind siguranța, consultați pagina de start pentru conformitatea cu reglementările www.dell.com/regulatory_compliance.

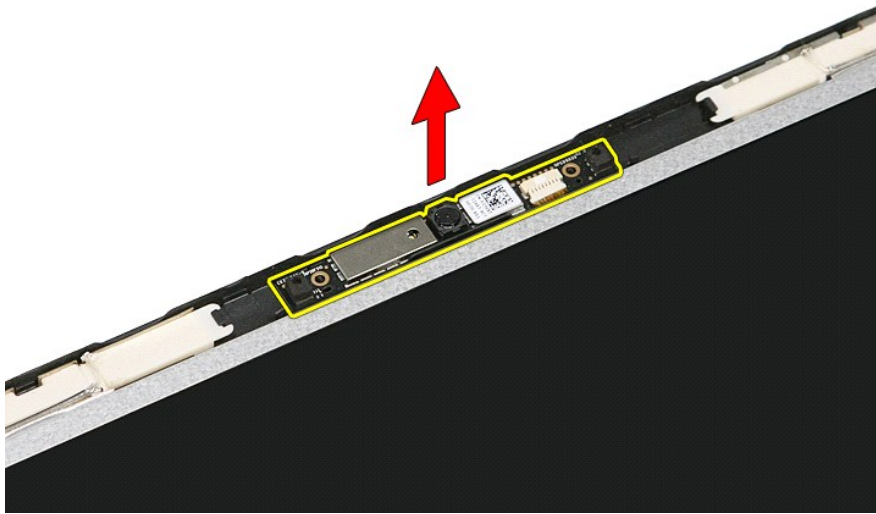
Scoaterea camerei



1. Urmăriți procedurile din secțiunea [Înainte de a efectua lucrări în interiorul computerului](#).
2. Scoateți [bateria](#).
3. Scoateți [capacul bazei](#).
4. Scoateți [hard diskul](#).
5. Scoateți [unitatea optică](#).
6. Scoateți [placa de rețea locală wireless \(WLAN\)](#).
7. Scoateți [placa de rețea de arie largă wireless \(WWAN\)](#).
8. Scoateți [tastatura](#).
9. Scoateți [zona de sprijin pentru mâini](#).
10. Scoateți [ansamblul afișajului](#).
11. Scoateți [cadrul afișajului](#).
12. Deconectați cablul camerei de la ansamblul afișajului.



13. Ridicați și scoateți camera din computer.



Remontarea camerei

Pentru a remonta camera, efectuați pașii de mai sus în ordine inversă.

[Înapoi la Cuprins](#)

[Înapoi la Cuprins](#)

Bateria rotundă

Manual de service pentru Dell™ Vostro™ 3500

⚠ AVERTISMENT: Înainte de a efectua lucrări în interiorul computerului, citiți instrucțiunile de siguranță livrate împreună cu acesta. Pentru informații suplimentare despre cele mai bune practici privind siguranța, consultați pagina de start pentru conformitatea cu reglementările www.dell.com/regulatory_compliance.

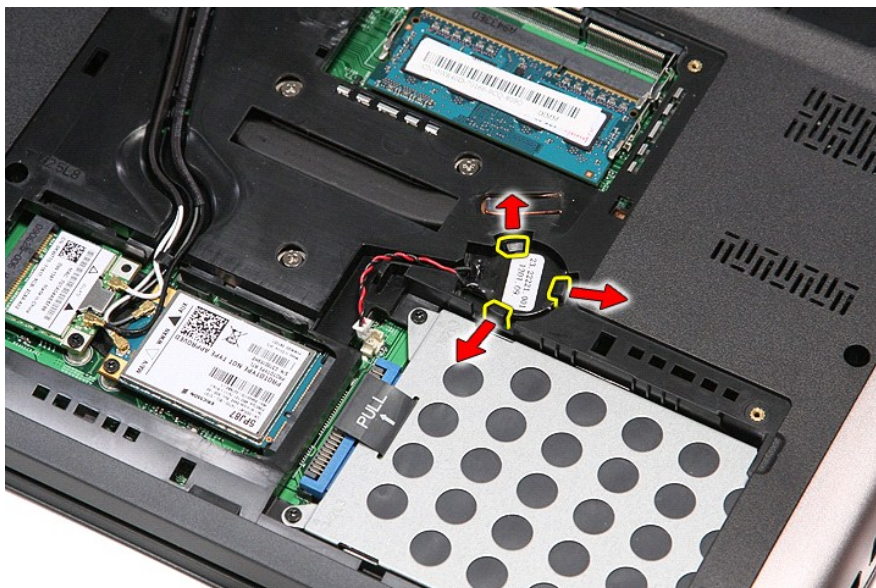
Scoaterea bateriei rotunde



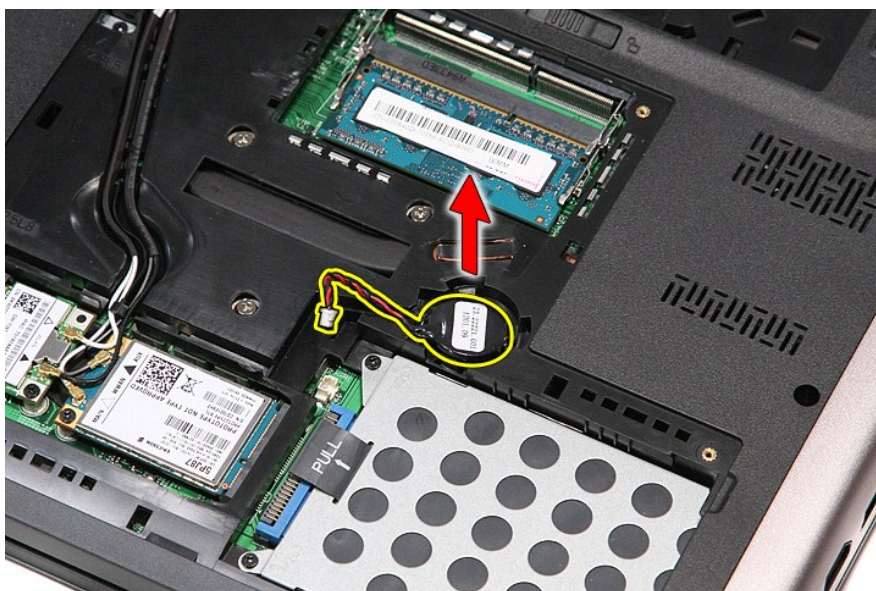
1. Urmăți procedurile din secțiunea [Înainte de a efectua lucrări în interiorul computerului](#).
2. Scoateți [bateria](#).
3. Scoateți [capacul bazei](#).
4. Deconectați cablul bateriei rotunde de la placa de sistem.



5. Scoateți cu grijă lamelele care fixează bateria rotundă pe placa de sistem de pe bateria rotundă.



6. Ridicați și scoateți bateria rotundă din computer.



Remontarea bateriei rotunde

Pentru a remonta bateria rotundă, urmați pașii de mai sus în ordine inversă.

[Înapoi la Cuprins](#)






[Înapoi la Cuprins](#)

Diagnosticarea

Manual de service pentru Dell™ Vostro™ 3500

- [Indicatorii luminoși de stare a dispozitivului](#)
- [Indicatorii luminoși de stare a bateriei](#)
- [Încărcarea și integritatea bateriei](#)
- [Indicatorii luminoși de stare a tastaturii](#)
- [Codurile de eroare cu LED](#)

Indicatorii luminoși de stare a dispozitivului

-  Se aprinde atunci când porniți computerul și luminează intermitent atunci când computerul funcționează într-un mod de gestionare a alimentării.
-  Se aprinde atunci când computerul citește sau scrie date.
-  Se aprinde continuu sau intermitent pentru a indica starea de încărcare a bateriei.
-  Se aprinde atunci când rețeaua wireless este activată.
-  Se aprinde atunci când este activat un card cu tehnologie wireless Bluetooth®. Pentru a opri numai funcția de tehnologie wireless Bluetooth, faceți clic dreapta pe pictograma din bara de sistem și selectați **Disable Bluetooth Radio** (Dezactivare radio Bluetooth).

Indicatorii luminoși de stare a bateriei

Atunci când computerul este conectat la o priză electrică, indicatorul luminos al bateriei acționează după cum urmează:

- 1 **Luminează intermitent alternativ galben și albastru** — La laptop este atașat un adaptor de c.a. neautentic sau neacceptat, care nu este de proveniență Dell.
- 1 **Luminează intermitent alternativ galben alternativ cu albastru continuu** — Eroare temporară a bateriei cu prezența adaptorului de c.a.
- 1 **Luminează intermitent în mod constant galben** — Eroare critică a bateriei cu prezența adaptorului de c.a.
- 1 **Indicator stins** — Bateria se află în modul de încărcare completă, cu prezența adaptorului de c.a.
- 1 **Albastru pornit** — Bateria se află în modul de încărcare, cu prezența adaptorului de c.a.




Încărcarea și integritatea bateriei

Pentru a verifica încărcarea bateriei, apăsați și eliberați butonul de stare de pe dispozitivul de măsurare a încărcării bateriei pentru a aprinde indicatorii luminoși ai nivelului de încărcare. Fiecare indicator luminos reprezintă aproximativ 20 de procente din încărcarea totală a bateriei. De exemplu, dacă patru indicatori luminoși sunt aprinși, nivelul de încărcare a bateriei este de 80 de procente. Dacă nu apare niciun indicator luminos, bateria nu este încărcată.

Pentru a verifica integritatea bateriei utilizând dispozitivul de măsurare a încărcării, apăsați și mențineți apăsat butonul de stare de pe dispozitivul de măsurare a încărcării bateriei pentru cel puțin 3 secunde. Dacă nu apare niciun indicator luminos, bateria este în stare bună, iar capacitatea sa de încărcare originală rămâne la peste 80 de procente. Fiecare indicator luminos reprezintă o degradare incrementală. Dacă apar cinci indicatori luminoși, rămâne mai puțin de 60 de procente din capacitatea de încărcare și trebuie să luați în considerare înlocuirea bateriei.


Indicatorii luminoși de stare a tastaturii

Indicatorii luminoși verzi amplasați deasupra tastaturii indică următoarele:

-  Se aprinde atunci când tastatura numerică este activată.
-  Se aprinde atunci când funcția Caps Lock este activată.
-  Se aprinde atunci când funcția Scroll Lock este activată.

Codurile de eroare cu LED

Următorul tabel prezintă posibile coduri LED care pot fi afișate într-o situație în care nu a fost efectuat testul POST.

Aspect	Descriere	Pasul următor
APRINS-CLIPESTE-CLIPESTE 	Nu este instalat niciun modul SODIMM	<ol style="list-style-type: none">1. Instalați module de memorie acceptate.2. Dacă memoria există deja, reasezați modulele, câte unul odată, în fiecare slot.3. Încercați cu module de memorie funcționale de la un alt computer sau înlocuiți modulele de memorie.4. Înlocuiți placa de sistem.
CLIPESTE-APRINS-APRINS		

	Eroare placă de sistem	<ol style="list-style-type: none"> 1. Reinstalați procesorul. 2. Înlocuiți placa de sistem. 3. Înlocuiți procesorul.
<p style="text-align: center;">CLIPESȚE-APRINS-CLIPESȚE</p> 	Eroare panou afișaj	<ol style="list-style-type: none"> 1. Reașezați cablul afișajului. 2. Înlocuiți panoul afișajului. 3. Înlocuiți placa video/placa de sistem.
<p style="text-align: center;">STINS-CLIPESȚE-STINS</p> 	Eroare de compatibilitate a memoriei	<ol style="list-style-type: none"> 1. Instalați module de memorie compatibile. 2. Dacă sunt instalate două module, scoateți unul și testați. Încercați cu celălalt modul în același slot și testați. Testați celălalt slot cu ambele module. 3. Înlocuiți memoria. 4. Înlocuiți placa de sistem.
<p style="text-align: center;">APRINS-CLIPESȚE-APRINS</p> 	Memorie detectată, dar conține erori	<ol style="list-style-type: none"> 1. Reinstalați memoria. 2. Dacă sunt instalate două module, scoateți unul și testați. Încercați cu celălalt modul în același slot și testați. Testați celălalt slot cu ambele module. 3. Înlocuiți memoria. 4. Înlocuiți placa de sistem.
<p style="text-align: center;">STINS-CLIPESȚE-CLIPESȚE</p> 	Eroare modem	<ol style="list-style-type: none"> 1. Reinstalați modemul. 2. Înlocuiți modemul. 3. Înlocuiți placa de sistem.
<p style="text-align: center;">CLIPESȚE-CLIPESȚE-CLIPESȚE</p> 	Eroare placă de sistem	<ol style="list-style-type: none"> 1. Înlocuiți placa de sistem.
<p style="text-align: center;">CLIPESȚE-CLIPESȚE-STINS</p> 	Eroare memorie ROM opțională	<ol style="list-style-type: none"> 1. Reinstalați dispozitivul. 2. Înlocuiți dispozitivul. 3. Înlocuiți placa de sistem.
<p style="text-align: center;">STINS-APRINS-STINS</p> 	Eroare dispozitiv de stocare	<ol style="list-style-type: none"> 1. Reinstalați hard diskul și unitatea optică. 2. Testați computerul doar cu hard diskul și doar cu unitatea optică. 3. Înlocuiți dispozitivul care produce eroarea. 4. Înlocuiți placa de sistem.
<p style="text-align: center;">CLIPESȚE-CLIPESȚE-APRINS</p> 	Eroare placă video	<ol style="list-style-type: none"> 1. Înlocuiți placa de sistem.

[Înapoi la Cuprins](#)

[Înapoi la Cuprins](#)

Ansamblul afișajului

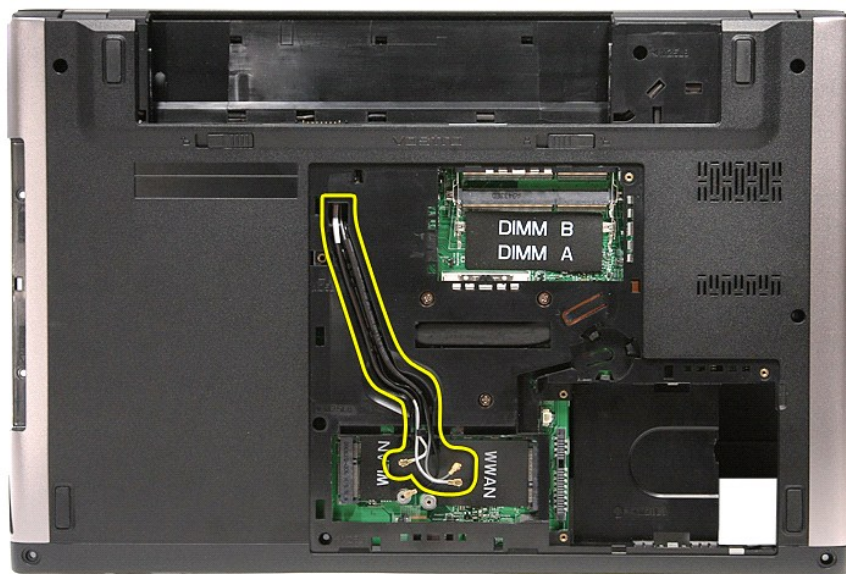
Manual de service pentru Dell™ Vostro™ 3500

⚠ AVERTISMENT: Înainte de a efectua lucrări în interiorul computerului, citiți instrucțiunile de siguranță livrate împreună cu acesta. Pentru informații suplimentare despre cele mai bune practici privind siguranța, consultați pagina de start pentru conformitatea cu reglementările www.dell.com/regulatory_compliance.

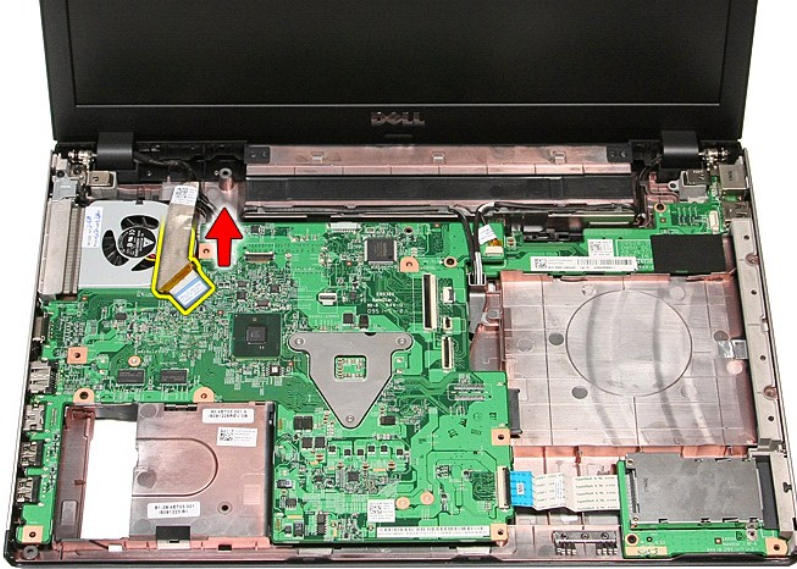
Scoaterea ansamblului afișajului



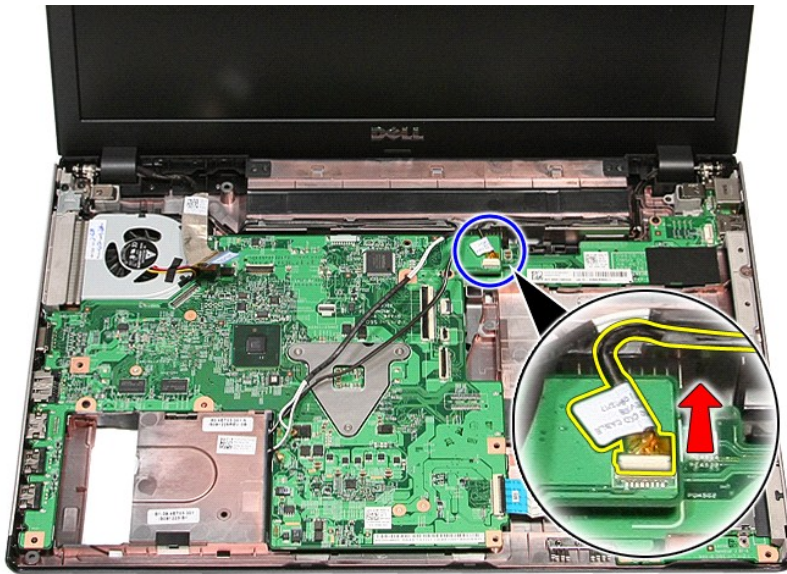
1. Urmăriți procedurile din secțiunea [Înainte de a efectua lucrări în interiorul computerului](#).
2. Scoateți [bateria](#).
3. Scoateți [capacul bazei](#).
4. Scoateți [hard diskul](#).
5. Scoateți [unitatea optică](#).
6. Scoateți [placa de rețea locală wireless \(WLAN\)](#).
7. Scoateți [placa de rețea de arie largă wireless \(WWAN\)](#).
8. Scoateți [tastatura](#).
9. Scoateți [zona de sprijin pentru mâini](#).
10. Întoarceți computerul invers și eliberați cablurile de antenă din ghidajele de direcționare de pe computer.



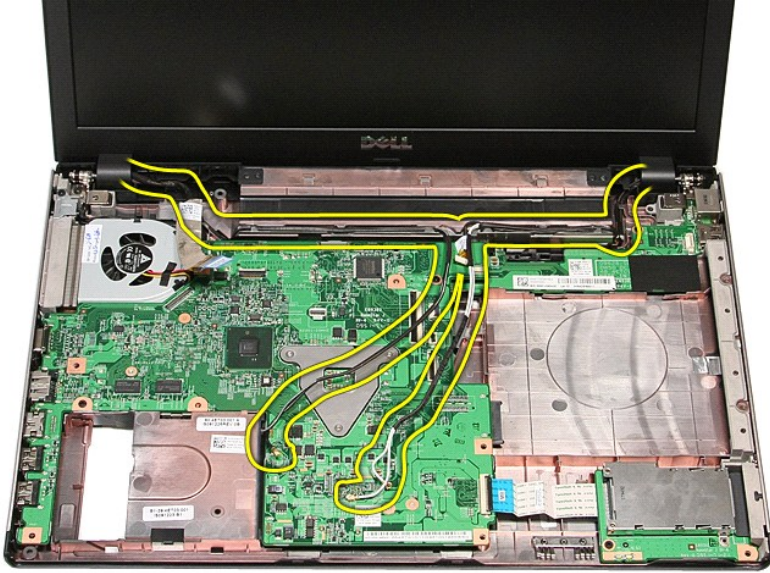
11. Cu partea dreaptă a computerului în sus, deconectați cablul afișajului de la placa de sistem.



12. Deconectați cablurile de antenă de la conectorii acestora de pe placa de sistem.
13. Deconectați cablul camerei de la conectorul său de pe placa de sistem.



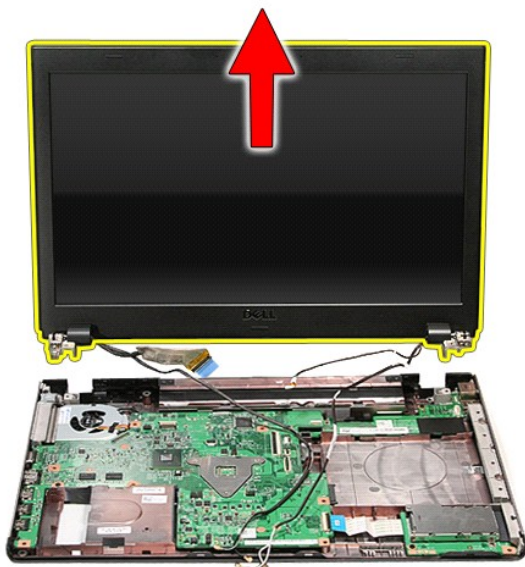
14. Eliberați cablurile de antenă și cablul camerei din ghidajele de direcționare de pe computer.



15. Scoateți șuruburile care fixează ansamblul afișajului pe computer.



16. Ridicați și scoateți ansamblul afișajului din computer.



Remontarea ansamblului afișajului

Pentru a remonta panoul afișajului, urmați pașii de mai sus în ordine inversă.

[Înapoi la Cuprins](#)

[Înapoi la Cuprins](#)

Compartimentul ExpressCard

Manual de service pentru Dell™ Vostro™ 3500

⚠ AVERTISMENT: Înainte de a efectua lucrări în interiorul computerului, citiți instrucțiunile de siguranță livrate împreună cu acesta. Pentru informații suplimentare despre cele mai bune practici privind siguranța, consultați pagina de start pentru conformitatea cu reglementările www.dell.com/regulatory_compliance.

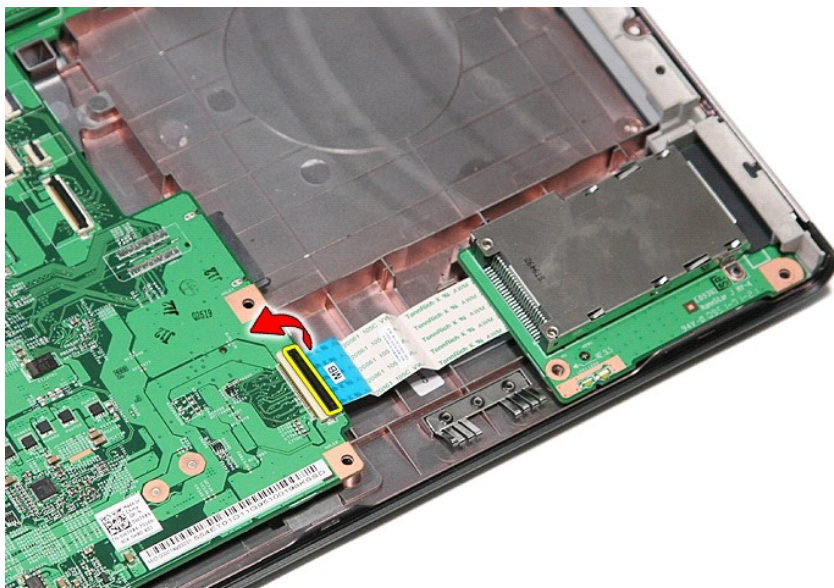
Scoaterea compartimentului Express Card



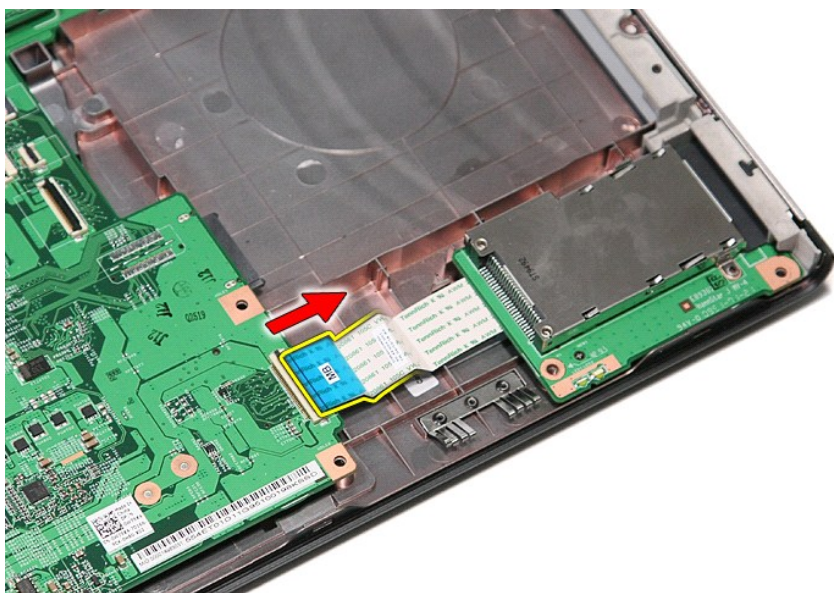
1. Urmăriți procedurile din secțiunea [Înainte de a efectua lucrări în interiorul computerului](#).
2. Scoateți [bateria](#).
3. Scoateți [capacul bazei](#).
4. Scoateți [hard diskul](#).
5. Scoateți [unitatea optică](#).
6. Scoateți [tastatura](#).
7. Scoateți [zona de sprijin pentru mâini](#).
8. Scoateți cardul [ExpressCard](#), dacă este cazul.
9. Scoateți șurubul care fixează compartimentul ExpressCard pe computer.



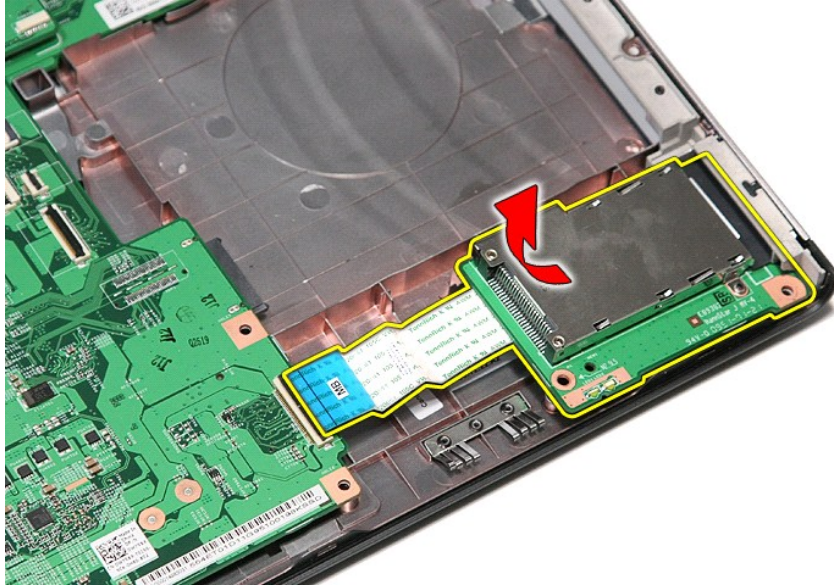
10. Deschideți clema care fixează cablul compartimentului ExpressCard pe computer.



11. Deconectați cablul compartimentului ExpressCard de la conectorul său de pe placa de sistem.



12. Ridicați și scoateți compartimentul ExpressCard din computer.



Remontarea compartimentului ExpressCard

Pentru a remonta compartimentul ExpressCard, urmați pașii de mai sus în ordine inversă.

[Înapoi la Cuprins](#)

[Înapoi la Cuprins](#)

Cardul ExpressCard

Manual de service pentru Dell™ Vostro™ 3500

⚠ AVERTISMENT: Înainte de a efectua lucrări în interiorul computerului, citiți instrucțiunile de siguranță livrate împreună cu acesta. Pentru informații suplimentare despre cele mai bune practici privind siguranța, consultați pagina de start pentru conformitatea cu reglementările www.dell.com/regulatory_compliance.

Scoaterea cardului ExpressCard



1. Urmați procedurile din secțiunea [Înainte de a efectua lucrări în interiorul computerului](#).
2. Apăsăți pe cardul ExpressCard pentru a-l elibera din computer.



3. Scoateți prin glisare cardul ExpressCard din computer.



Remontarea cardului ExpressCard

Pentru a remonta cardul ExpressCard, efectuați pașii de mai sus în ordine inversă.

[Înapoi la Cuprins](#)

[Înapoi la Cuprins](#)

Hard diskul

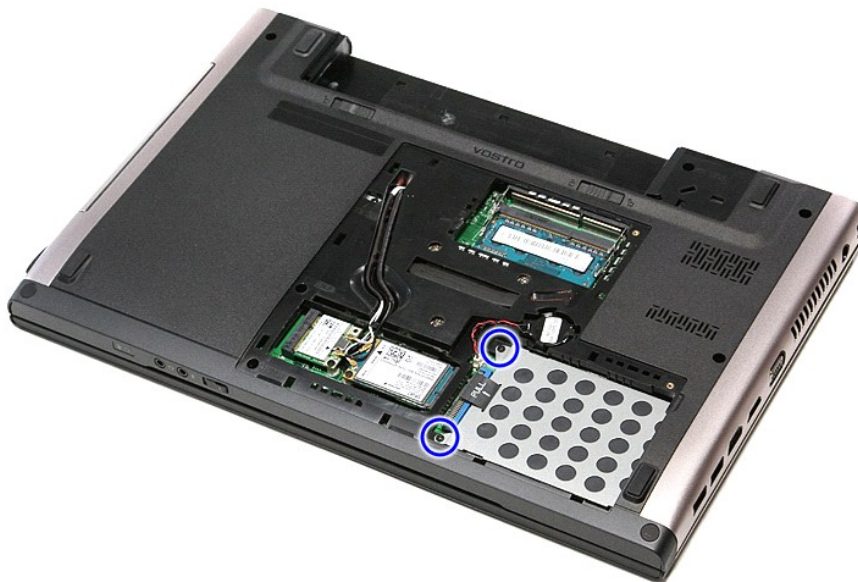
Manual de service pentru Dell™ Vostro™ 3500

⚠ AVERTISMENT: Înainte de a efectua lucrări în interiorul computerului, citiți instrucțiunile de siguranță livrate împreună cu acesta. Pentru informații suplimentare despre cele mai bune practici privind siguranța, consultați pagina de start pentru conformitatea cu reglementările www.dell.com/regulatory_compliance.

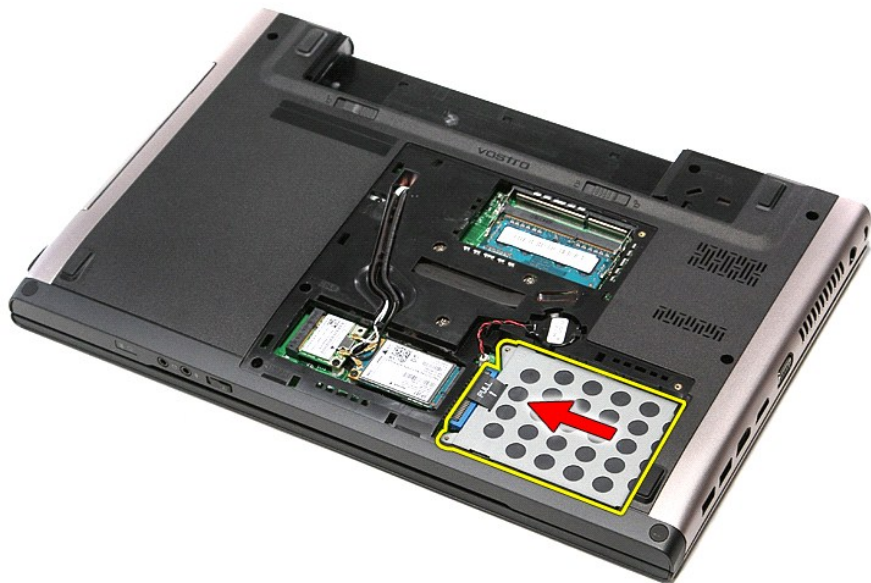
Scoaterea hard diskului



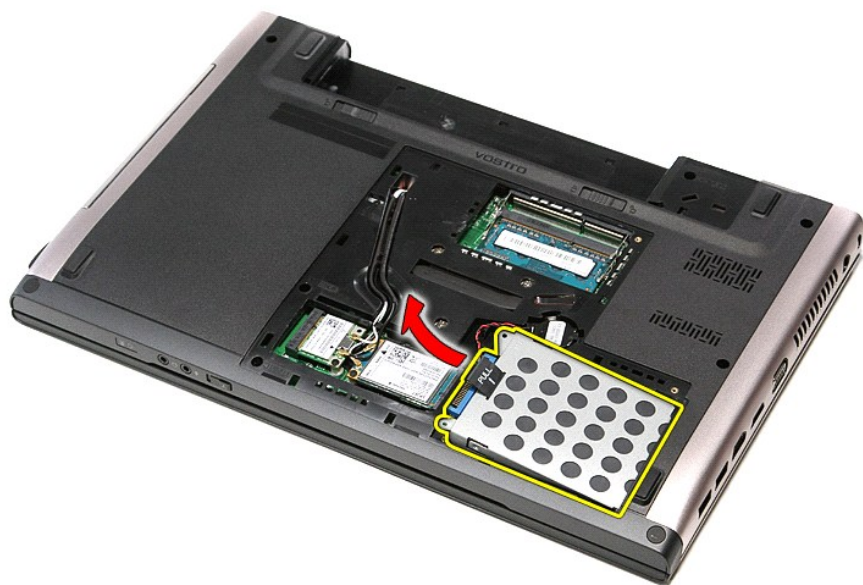
1. Urmăriți procedurile din secțiunea [Înainte de a efectua lucrări în interiorul computerului](#).
2. Scoateți [bateria](#).
3. Scoateți [capacul bazei](#).
4. Scoateți șuruburile care fixează ansamblul hard diskului pe computer.



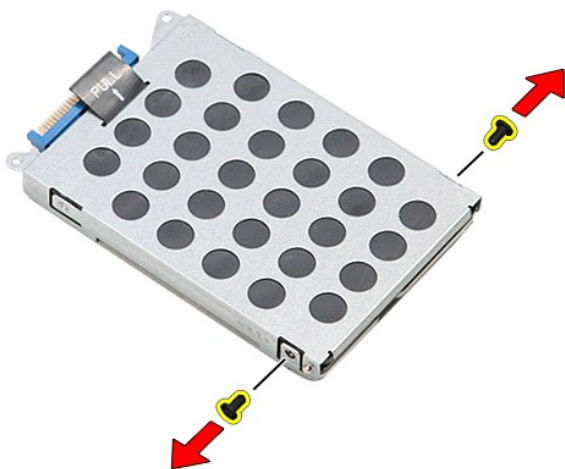
5. Glisați ansamblul hard diskului spre partea centrală a computerului.



6. Ridicați și scoateți ansamblul hard diskului din computer.



7. Scoateți șuruburile care fixează suportul hard diskului pe hard disk.



8. Scoateți adaptorul hard diskului de pe ansamblul hard diskului.



9. Ridicați și scoateți suportul hard diskului de pe hard disk.



Remontarea hard diskului

Pentru a remonta hard diskul, urmați pașii de mai sus în ordine inversă.

[Înapoi la Cuprins](#)

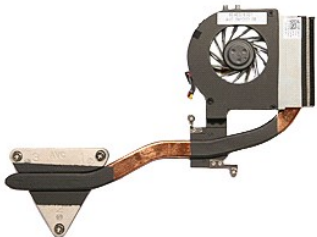
[Înapoi la Cuprins](#)

Ansamblul radiator/ventilator

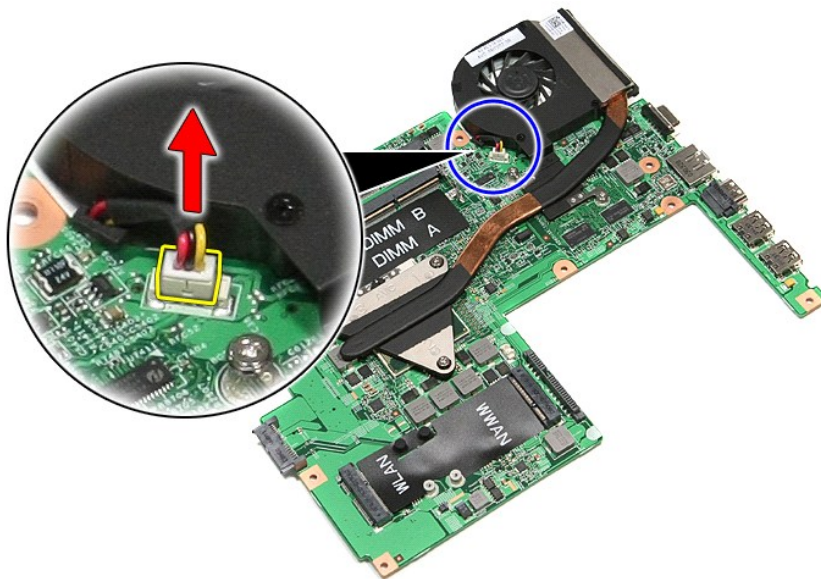
Manual de service pentru Dell™ Vostro™ 3500

⚠ AVERTISMENT: Înainte de a efectua lucrări în interiorul computerului, citiți instrucțiunile de siguranță livrate împreună cu acesta. Pentru informații suplimentare despre cele mai bune practici privind siguranța, consultați pagina de start pentru conformitatea cu reglementările www.dell.com/regulatory_compliance.

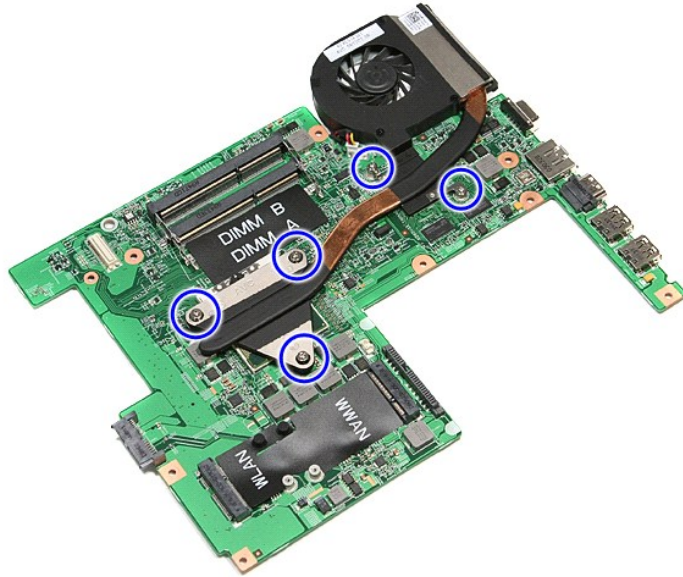
Scoaterea ansamblului radiator/ventilator



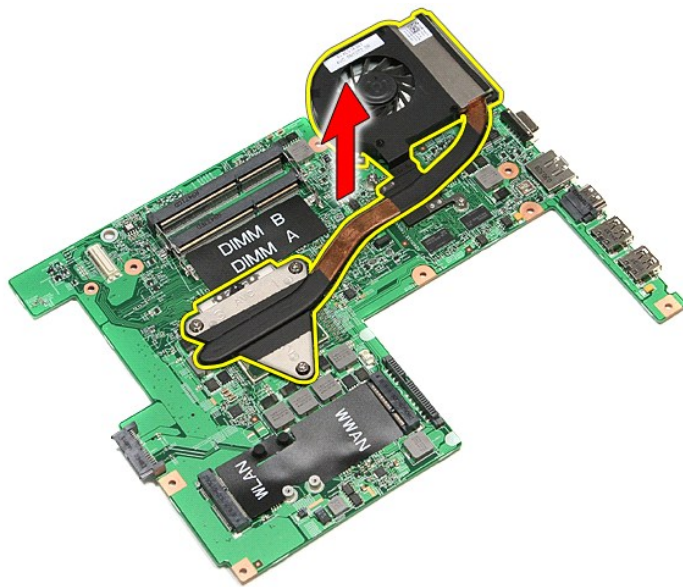
1. Urmăți procedurile din secțiunea [Înainte de a efectua lucrări în interiorul computerului](#).
2. Scoateți [bateria](#).
3. Scoateți [capacul bazei](#).
4. Scoateți [hard diskul](#).
5. Scoateți [unitatea optică](#).
6. Scoateți [placa de rețea locală wireless \(WLAN\)](#).
7. Scoateți [placa de rețea de arie largă wireless \(WWAN\)](#).
8. Scoateți [tastatura](#).
9. Scoateți [zona de sprijin pentru mâini](#).
10. Scoateți [ansamblul afișajului](#).
11. Scoateți [compartimentul ExpressCard](#).
12. Scoateți [placa de sistem](#).
13. Deconectați cablul ventilatorului de la placa de sistem.



14. Scoateți șuruburile care fixează ansamblul radiator/ventilator pe placa de sistem.



15. Ridicați și scoateți ansamblul radiator/ventilator de pe placa de sistem.



Remontarea ansamblului radiator/ventilator

Pentru a remonta ansamblul radiator/ventilator, efectuați pașii de mai sus în ordine inversă.

[Înapoi la Cuprins](#)

[Înapoi la Cuprins](#)

Placa IO

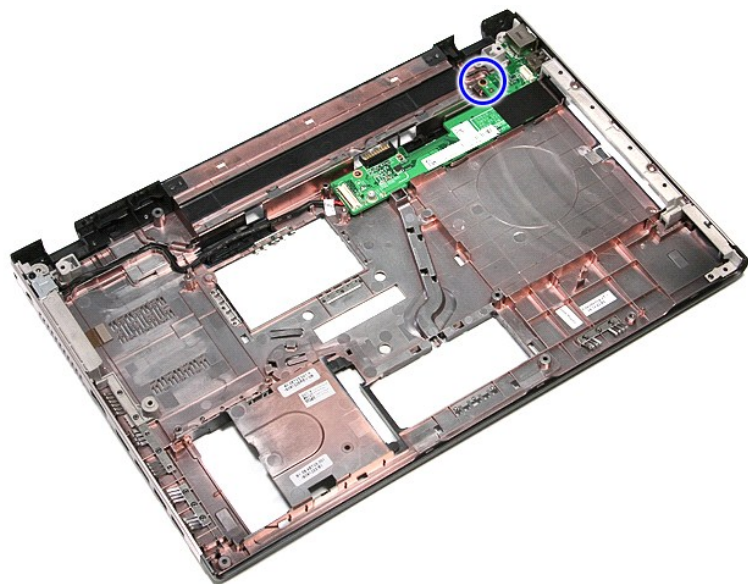
Manual de service pentru Dell™ Vostro™ 3500

⚠ AVERTISMENT: Înainte de a efectua lucrări în interiorul computerului, citiți instrucțiunile de siguranță livrate împreună cu acesta. Pentru informații suplimentare despre cele mai bune practici privind siguranța, consultați pagina de start pentru conformitatea cu reglementările www.dell.com/regulatory_compliance.

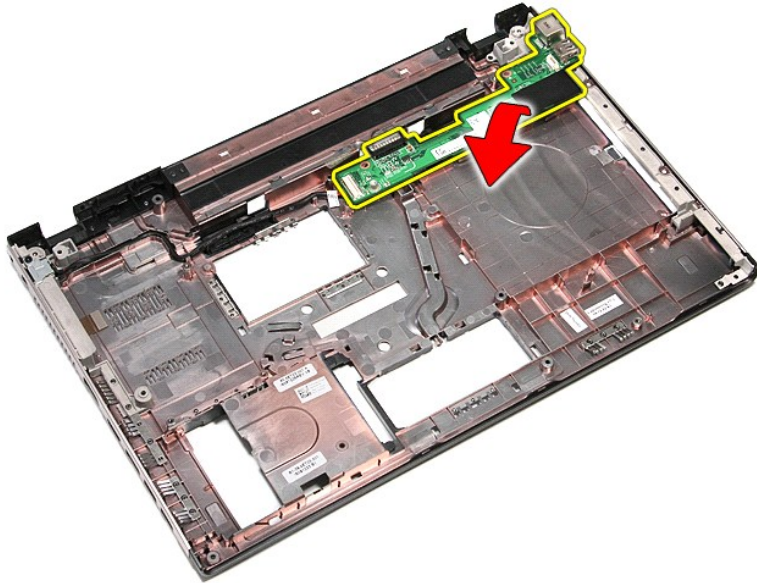
Scoaterea plăcii IO



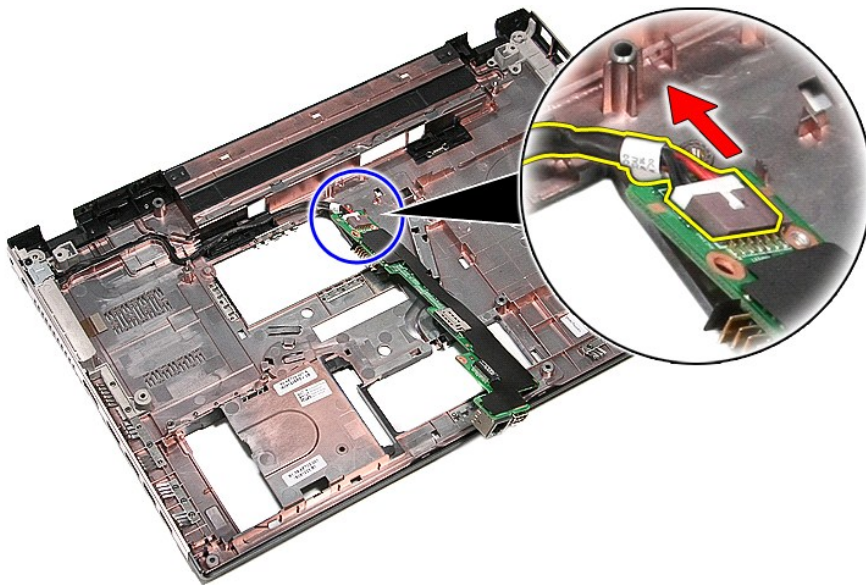
1. Urmăți procedurile din secțiunea [Înainte de a efectua lucrări în interiorul computerului](#).
2. Scoateți [bateria](#).
3. Scoateți [capacul bazei](#).
4. Scoateți [hard diskul](#).
5. Scoateți [unitatea optică](#).
6. Scoateți [placa de rețea locală wireless \(WLAN\)](#).
7. Scoateți [placa de rețea de arie largă wireless \(WWAN\)](#).
8. Scoateți [tastatura](#).
9. Scoateți [zona de sprijin pentru mâini](#).
10. Scoateți [ansamblul afișajului](#).
11. Scoateți [compartimentul ExpressCard](#).
12. Scoateți [placa de sistem](#).
13. Scoateți șurubul care fixează placa IO pe computer.



14. Ridicați placa IO și întoarceți-o invers.



15. Deconectați cablul plăcii IO de la placa IO.



16. Scoateți placa IO din computer.

Remontarea plăcii IO

Pentru a remonta placa IO, efectuați pașii de mai sus în ordine inversă.

[Înapoi la Cuprins](#)

[Înapoi la Cuprins](#)

Tastatura

Manual de service pentru Dell™ Vostro™ 3500

AVERTISMENT: Înainte de a efectua lucrări în interiorul computerului, citiți instrucțiunile de siguranță livrate împreună cu acesta. Pentru informații suplimentare despre cele mai bune practici privind siguranța, consultați pagina de start pentru conformitatea cu reglementările www.dell.com/regulatory_compliance.

Scoaterea tastaturii



1. Urmăriți procedurile din secțiunea [Înainte de a efectua lucrări în interiorul computerului](#).
2. Scoateți [bateria](#).
3. Întoarceți computerul cu partea dreaptă în sus.
4. Utilizând un știft de plastic mic, apăsați pe dispozitivele de eliberare și ridicați tastatura pentru a o elibera.



5. Întoarceți tastatura invers și așezați-o pe zona de sprijin pentru mâini.



6. Deschideți cu atenție clema pentru a elibera cablul tastaturii.



7. Deconectați cablul tastaturii de la conectorul său de pe placa de sistem și scoateți tastatura din computer.



Remontarea tastaturii

Pentru a remonta tastatura, efectuați pașii de mai sus în ordine inversă.

[Înapoi la Cuprins](#)

[Înapoi la Cuprins](#)

Cadrul afișajului

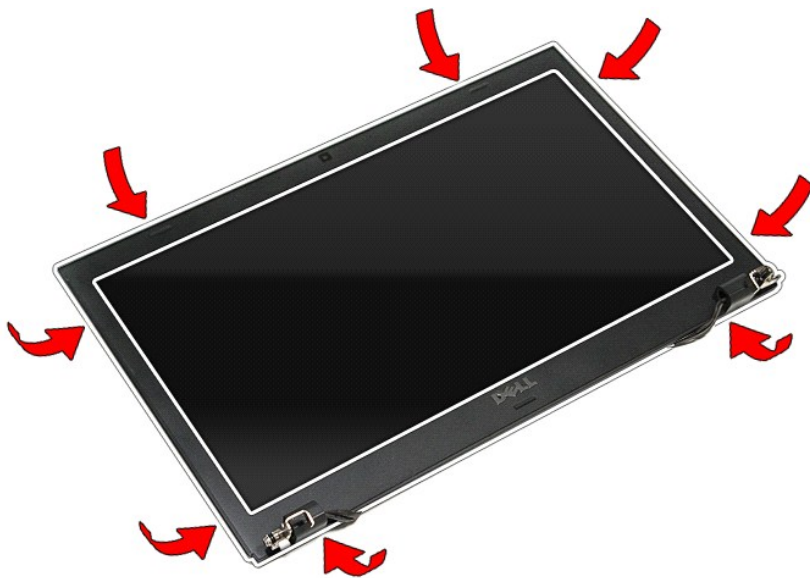
Manual de service pentru Dell™ Vostro™ 3500

⚠ AVERTISMENT: Înainte de a efectua lucrări în interiorul computerului, citiți instrucțiunile de siguranță livrate împreună cu acesta. Pentru informații suplimentare despre cele mai bune practici privind siguranța, consultați pagina de start pentru conformitatea cu reglementările www.dell.com/regulatory_compliance.

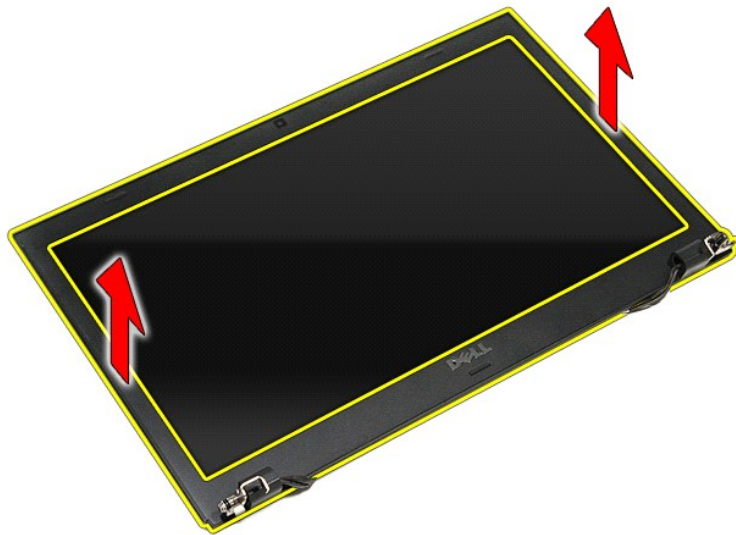
Scoaterea cadrului afișajului



1. Urmăriți procedurile din secțiunea [Înainte de a efectua lucrări în interiorul computerului](#).
2. Scoateți [bateria](#).
3. Scoateți [capacul bazei](#).
4. Scoateți [hard diskul](#).
5. Scoateți [unitatea optică](#).
6. Scoateți [placa de rețea locală wireless \(WLAN\)](#).
7. Scoateți [placa de rețea de arie largă wireless \(WWAN\)](#).
8. Scoateți [tastatura](#).
9. Scoateți [zona de sprijin pentru mâini](#).
10. Scoateți [ansamblul afișajului](#).
11. Utilizând un știft de plastic, introduceți cu atenție pe sub cadrul afișajului pentru a-l elibera de pe ansamblul afișajului.



12. Ridicați și scoateți cadrul afișajului de pe ansamblul afișajului.



Remontarea cadrului afișajului

Pentru a remonta cadrul afișajului, efectuați pașii de mai sus în ordine inversă.

[Înapoi la Cuprins](#)

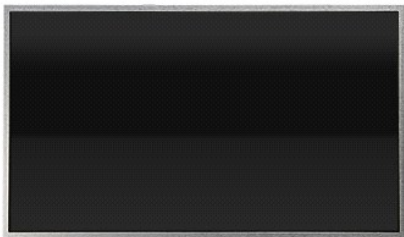
[Înapoi la Cuprins](#)

Panoul afișajului

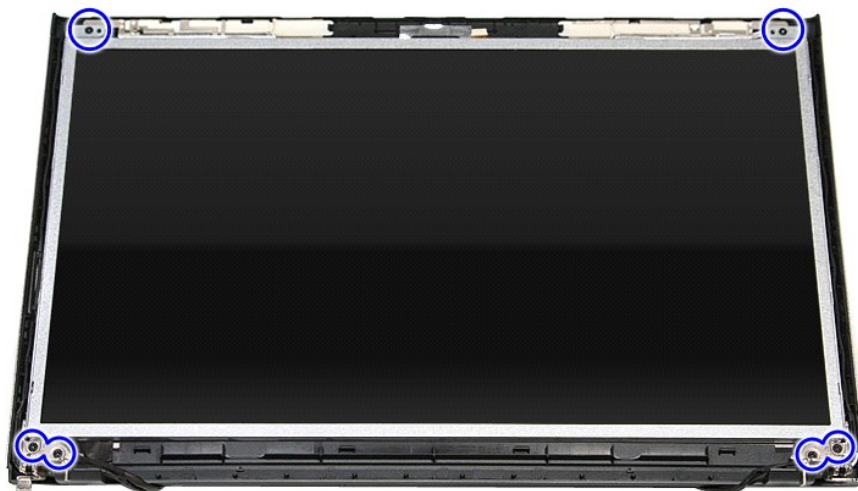
Manual de service pentru Dell™ Vostro™ 3500

⚠ AVERTISMENT: Înainte de a efectua lucrări în interiorul computerului, citiți instrucțiunile de siguranță livrate împreună cu acesta. Pentru informații suplimentare despre cele mai bune practici privind siguranța, consultați pagina de start pentru conformitatea cu reglementările www.dell.com/regulatory_compliance.

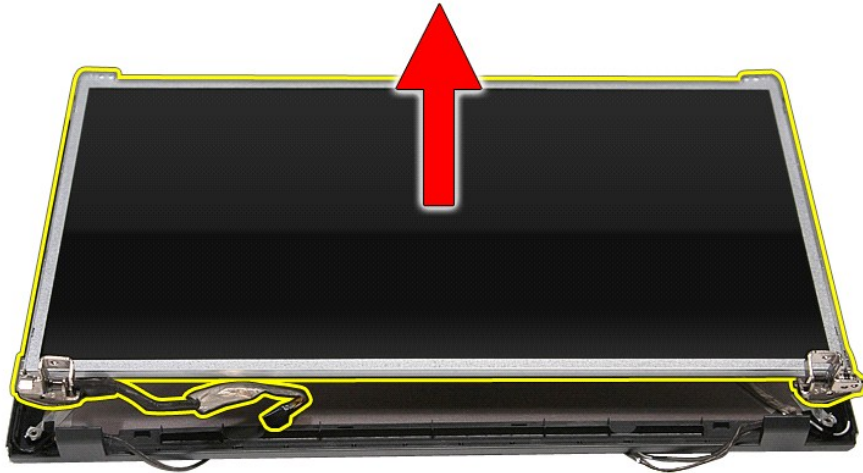
Scoaterea panoului afișajului



1. Urmăriți procedurile din secțiunea [Înainte de a efectua lucrări în interiorul computerului](#).
2. Scoateți [bateria](#).
3. Scoateți [capacul bazei](#).
4. Scoateți [hard diskul](#).
5. Scoateți [unitatea optică](#).
6. Scoateți [placa de rețea locală wireless \(WLAN\)](#).
7. Scoateți [placa de rețea de arie largă wireless \(WWAN\)](#).
8. Scoateți [tastatura](#).
9. Scoateți [zona de sprijin pentru mâini](#).
10. Scoateți [ansamblul afișajului](#).
11. Scoateți [cadru afișajului](#).
12. Scoateți șuruburile care fixează panoul afișajului pe ansamblul afișajului.



13. Ridicați cu atenție panoul afișajului din ansamblul afișajului.



14. Scoateți șuruburile care fixează suporturile și balamalele pe panoul afișajului.



15. Scoateți suporturile și balamalele de pe panoul afișajului.

Remontarea panoului afișajului

Pentru a remonta panoul afișajului, urmați pașii de mai sus în ordine inversă.

[Înapoi la Cuprins](#)

[Înapoi la Cuprins](#)

Memoria

Manual de service pentru Dell™ Vostro™ 3500

⚠ AVERTISMENT: Înainte de a efectua lucrări în interiorul computerului, citiți instrucțiunile de siguranță livrate împreună cu acesta. Pentru informații suplimentare despre cele mai bune practici privind siguranța, consultați pagina de start pentru conformitatea cu reglementările www.dell.com/regulatory_compliance.

Scoaterea modulelor de memorie



1. Urmăriți procedurile din secțiunea [Înainte de a efectua lucrări în interiorul computerului](#).
2. Scoateți [bateria](#).
3. Scoateți [capacul bazei](#).
4. Desfaceți clemele de fixare a memoriei pentru a elibera modulul de memorie.



5. Scoateți modulul de memorie din conectorul său de pe placa de sistem.



Remontarea modulelor de memorie

Pentru a remonta modulele de memorie, urmați pașii de mai sus în ordine inversă.

[Înapoi la Cuprins](#)

[Înapoi la Cuprins](#)

Cardul de memorie

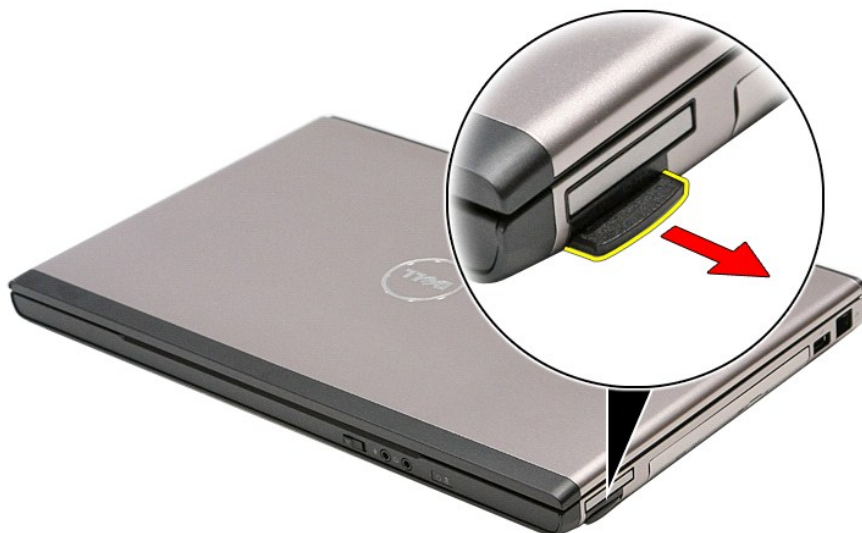
Manual de service pentru Dell™ Vostro™ 3500

AVERTISMENT: Înainte de a efectua lucrări în interiorul computerului, citiți instrucțiunile de siguranță livrate împreună cu acesta. Pentru informații suplimentare despre cele mai bune practici privind siguranța, consultați pagina de start pentru conformitatea cu reglementările www.dell.com/regulatory_compliance.

Scoaterea cardului de memorie



1. Urmați procedurile din secțiunea [Înainte de a efectua lucrări în interiorul computerului](#).
2. Apăsăți pe cardul de memorie pentru a-l elibera din computer.



3. Scoateți prin glisare cardul de memorie din computer.



Remontarea cardului de memorie

Pentru a remonta cardul de memorie, efectuați pașii de mai sus în ordine inversă.

[Înapoi la Cuprins](#)

[Înapoi la Cuprins](#)

Unitatea optică

Manual de service pentru Dell™ Vostro™ 3500

⚠ AVERTISMENT: Înainte de a efectua lucrări în interiorul computerului, citiți instrucțiunile de siguranță livrate împreună cu acesta. Pentru informații suplimentare despre cele mai bune practici privind siguranța, consultați pagina de start pentru conformitatea cu reglementările www.dell.com/regulatory_compliance.

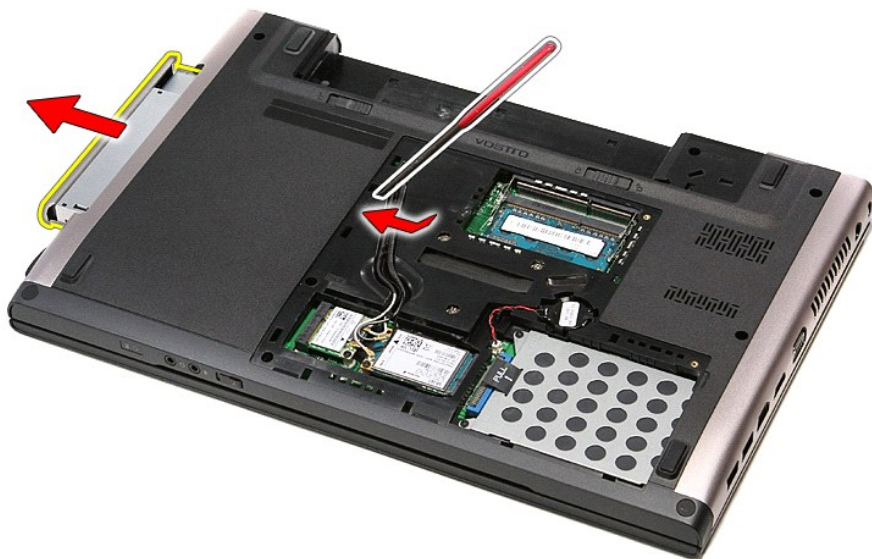
Scoaterea unității optice



1. Urmăriți procedurile din secțiunea [Înainte de a efectua lucrări în interiorul computerului](#).
2. Scoateți [bateria](#).
3. Scoateți [capacul bazei](#).
4. Scoateți șurubul care fixează unitatea optică pe computer.



5. Utilizând cu atenție o șurubelniță, scoateți cu grijă unitatea optică din computer.



Remontarea unității optice

Pentru a remonta unitatea optică, urmați pașii de mai sus în ordine inversă.

[Înapoi la Cuprins](#)

[Înapoi la Cuprins](#)

Zona de sprijin pentru mâini

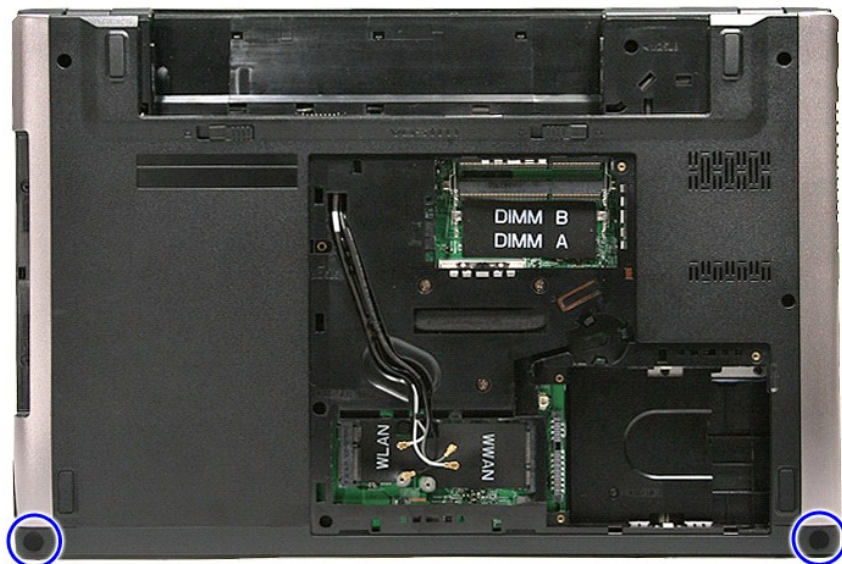
Manual de service pentru Dell™ Vostro™ 3500

AVERTISMENT: Înainte de a efectua lucrări în interiorul computerului, citiți instrucțiunile de siguranță livrate împreună cu acesta. Pentru informații suplimentare despre cele mai bune practici privind siguranța, consultați pagina de start pentru conformitatea cu reglementările www.dell.com/regulatory_compliance.

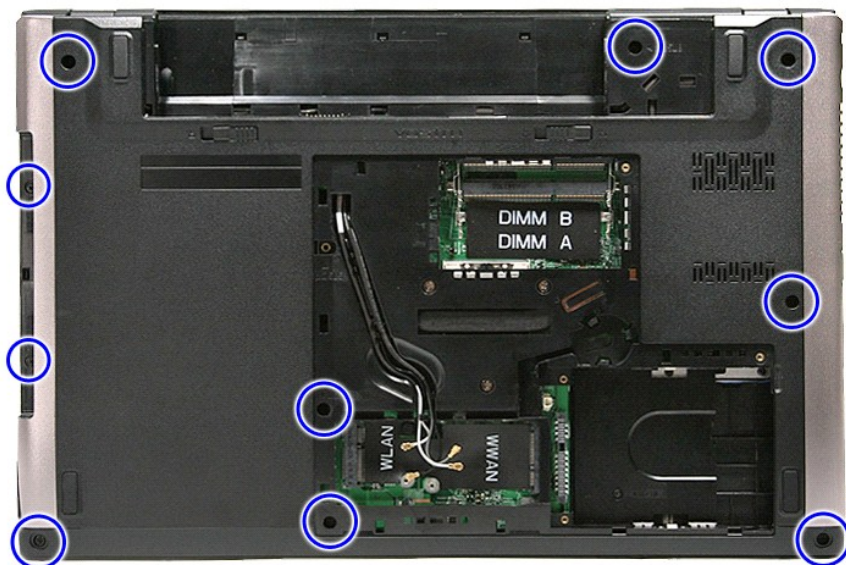
Scoaterea zonei de sprijin pentru mâini



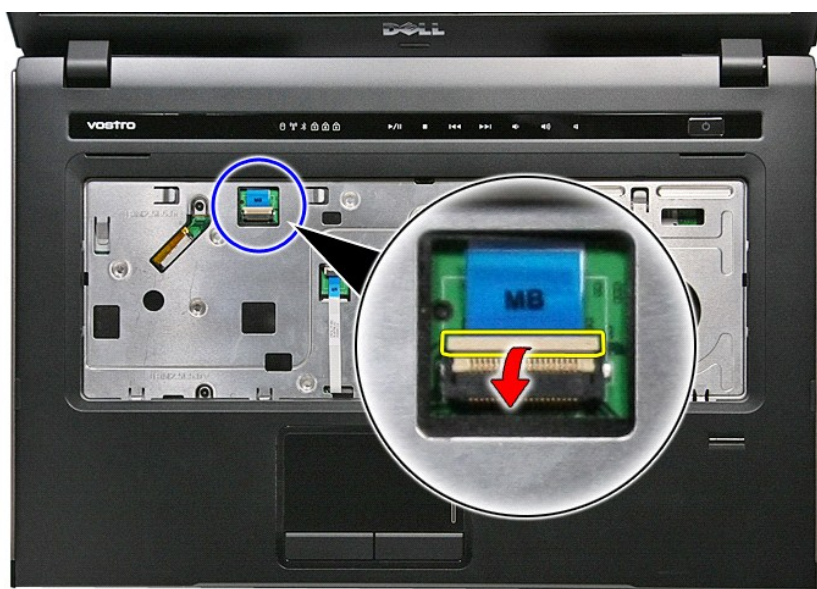
1. Urmați procedurile din secțiunea [Înainte de a efectua lucrări în interiorul computerului](#).
2. Scoateți [bateria](#).
3. Scoateți [capacul bazei](#).
4. Scoateți [hard diskul](#).
5. Scoateți [unitatea optică](#).
6. Scoateți picioarele de cauciuc de pe partea inferioară a computerului.



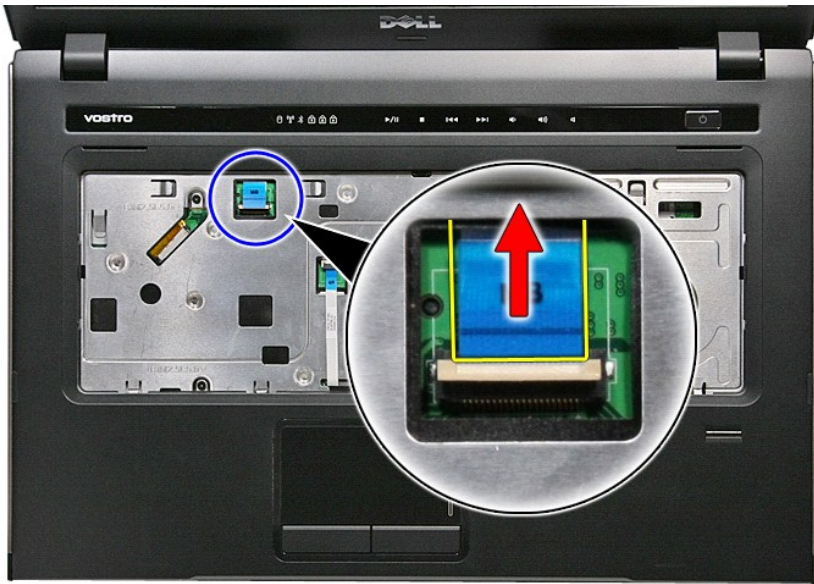
7. Scoateți șuruburile care fixează zona de sprijin pentru mâini pe partea inferioară a computerului.



8. Întoarceți computerul cu partea dreaptă în sus.
9. Scoateți [tastatura](#).
10. Deschideți clema care fixează cablul butonului media pe placa de sistem.



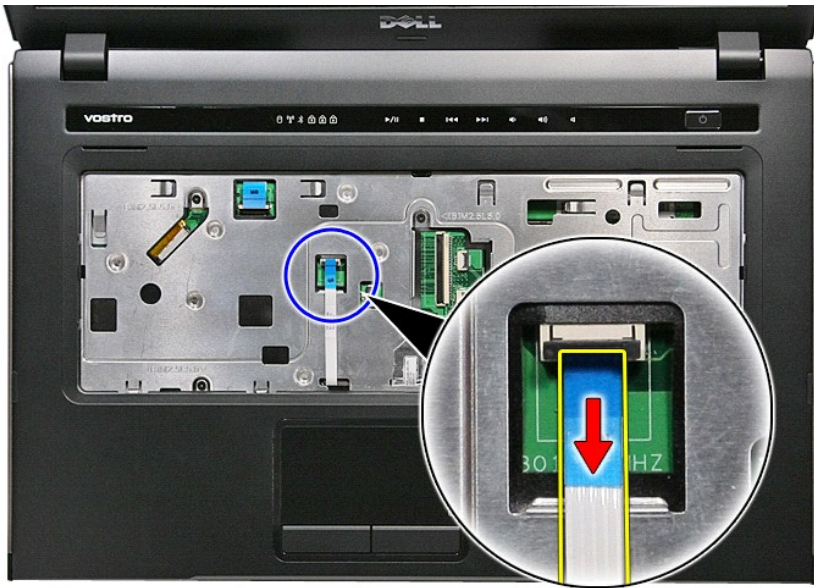
11. Deconectați cablul butonului media de la conectorul său de pe placa de sistem.



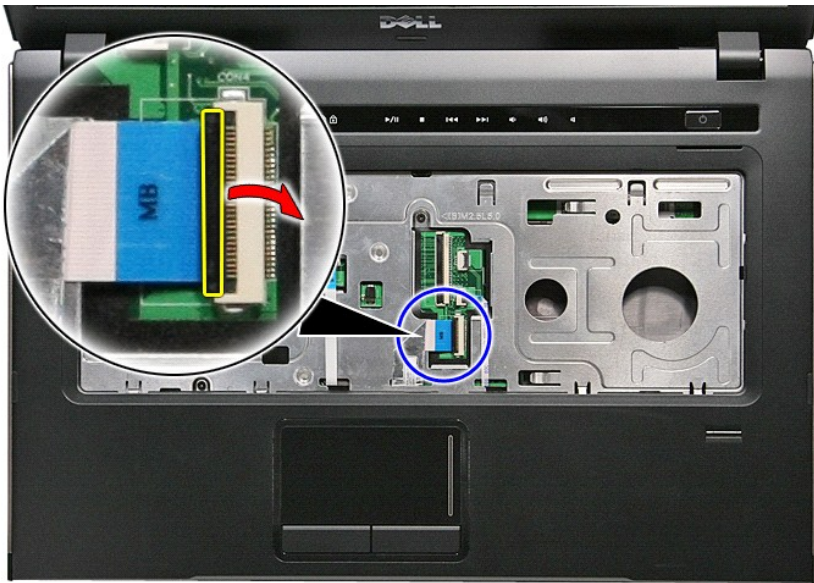
12. Deschideți clema care fixează cablul de date al touchpadului pe placa de sistem.



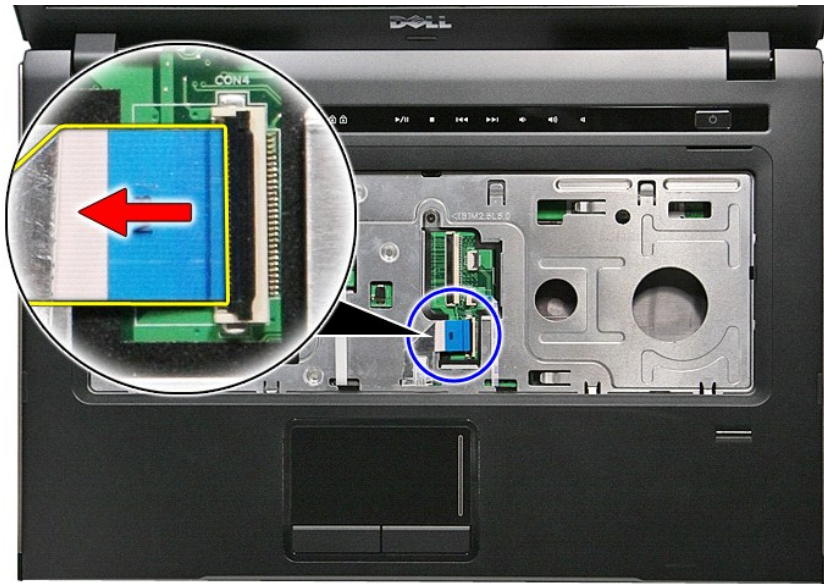
13. Deconectați cablul de date al touchpadului de la conectorul său de pe placa de sistem.



14. Deschideți clema care fixează cablul de date al plăcii audio pe placa de sistem.



15. Deconectați cablul de date al plăcii audio de la conectorul său de pe placa de sistem.



16. Deschideți clema care fixează cablul cititorului de amprente pe placa de sistem.



17. Deconectați cablul cititorului de amprente de la conectorul său de pe placa de sistem.



18. Scoateți șuruburile care fixează zona de sprijin pentru mâini pe partea din față a computerului.



19. Ridicați cu grijă de-a lungul marginilor zonei de sprijin pentru mâini pentru a o elibera.



20. Ridicați și scoateți zona de sprijin pentru mâini din computer.



Remontarea zonei de sprijin pentru mâini

Pentru a remonta zona de sprijin pentru mâini, efectuați pașii de mai sus în ordine inversă.

[Înapoi la Cuprins](#)

[Înapoi la Cuprins](#)

Scoaterea și remontarea componentelor

Manual de service pentru Dell™ Vostro™ 3500

- [Bateria](#)
- [Cardul ExpressCard](#)
- [Capacul bazei](#)
- [Hard diskul](#)
- [Bateria rotundă](#)
- [Placa de rețea locală wireless \(WLAN\)](#)
- [Zona de sprijin pentru mâini](#)
- [Cardul Bluetooth](#)
- [Boxa](#)
- [Cadrul afișajului](#)
- [Camera](#)
- [Radiatorul](#)
- [Placa de sistem](#)
- [Cardul de memorie](#)
- [Cardul SIM \(Modul de identitate abonat\)](#)
- [Memoria](#)
- [Unitatea optică](#)
- [Placa de rețea de arie largă wireless \(WWAN\)](#)
- [Tastatura](#)
- [Placa audio](#)
- [Placa butonului de alimentare](#)
- [Ansamblul afișajului](#)
- [Panoul afișajului](#)
- [Compartimentul ExpressCard](#)
- [Procesorul](#)
- [Placa I/O](#)

[Înapoi la Cuprins](#)

[Înapoi la Cuprins](#)

Procesorul

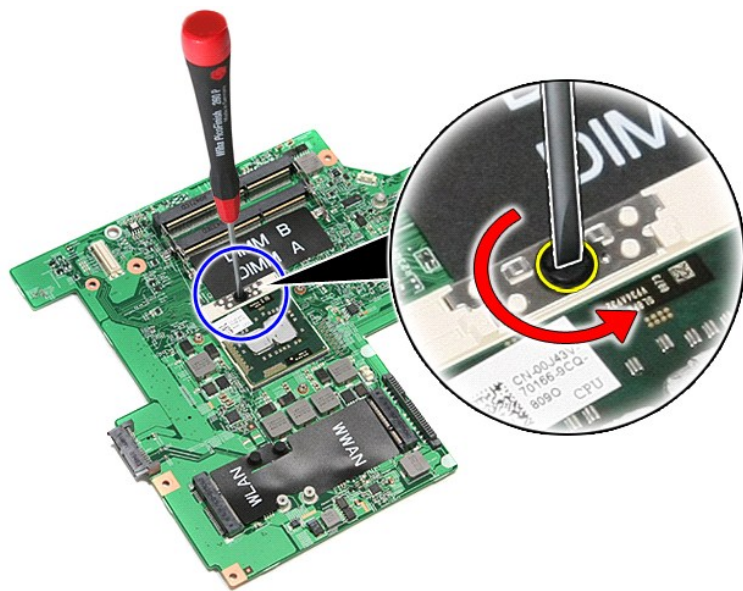
Manual de service pentru Dell™ Vostro™ 3500

AVERTISMENT: Înainte de a efectua lucrări în interiorul computerului, citiți instrucțiunile de siguranță livrate împreună cu acesta. Pentru informații suplimentare despre cele mai bune practici privind siguranța, consultați pagina de start pentru conformitatea cu reglementările www.dell.com/regulatory_compliance.

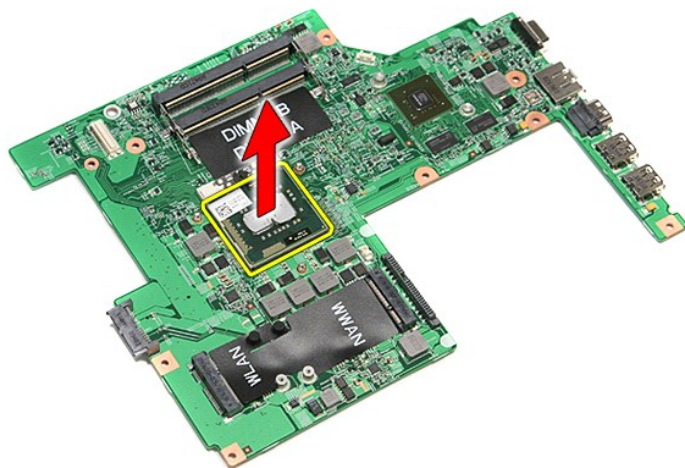
Scoaterea procesorului



1. Urmăriți procedurile din secțiunea [Înainte de a efectua lucrări în interiorul computerului](#).
2. Scoateți [bateria](#).
3. Scoateți [capacul bazei](#).
4. Scoateți [hard diskul](#).
5. Scoateți [unitatea optică](#).
6. Scoateți [placa de rețea locală wireless \(WLAN\)](#).
7. Scoateți [placa de rețea de arie largă wireless \(WWAN\)](#).
8. Scoateți [tastatura](#).
9. Scoateți [zona de sprijin pentru mâini](#).
10. Scoateți [ansamblul afișajului](#).
11. Scoateți [compartimentul ExpressCard](#).
12. Scoateți [placa de sistem](#).
13. Scoateți [ansamblul radiator/ventilator](#).
14. Utilizând o șurubelniță cu vârful lat, rotiți șurubul cu camă în sens contrar acelor de ceasornic pentru a elibera procesorul din soclul său de pe placa de sistem.



15. Ridicați și scoateți procesorul de pe placa de sistem.



Remontarea procesorului

⚠ **ATENȚIE:** În timpul remontării procesorului, asigurați-vă că opritorul camei este în poziția deschis complet înainte de a monta modulul procesorului. Un modul de procesor care nu este montat corect poate avea ca rezultat o conexiune intermitentă sau o deteriorare permanentă a microprocesorului și a soclului ZIF.

Pentru a remonta procesorul, efectuați pașii de mai sus în ordine inversă.

[Înapoi la Cuprins](#)

[Înapoi la Cuprins](#)

Placa butonului de alimentare

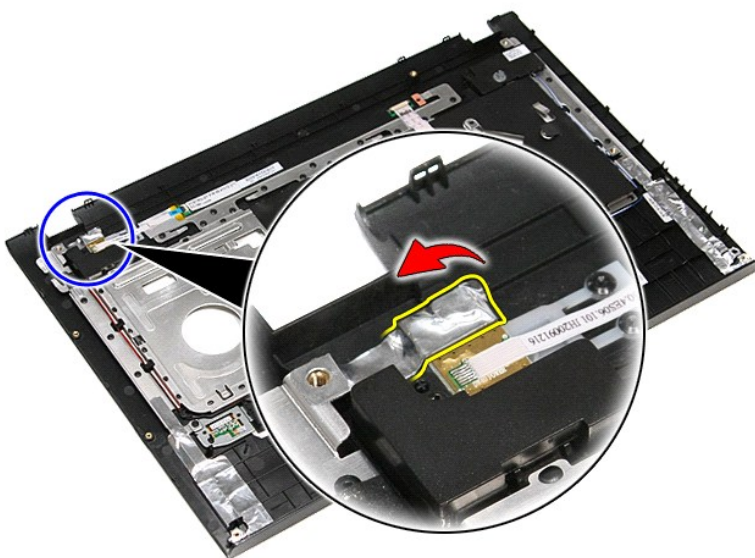
Manual de service pentru Dell™ Vostro™ 3500

⚠ AVERTISMENT: Înainte de a efectua lucrări în interiorul computerului, citiți instrucțiunile de siguranță livrate împreună cu acesta. Pentru informații suplimentare despre cele mai bune practici privind siguranța, consultați pagina de start pentru conformitatea cu reglementările www.dell.com/regulatory_compliance.

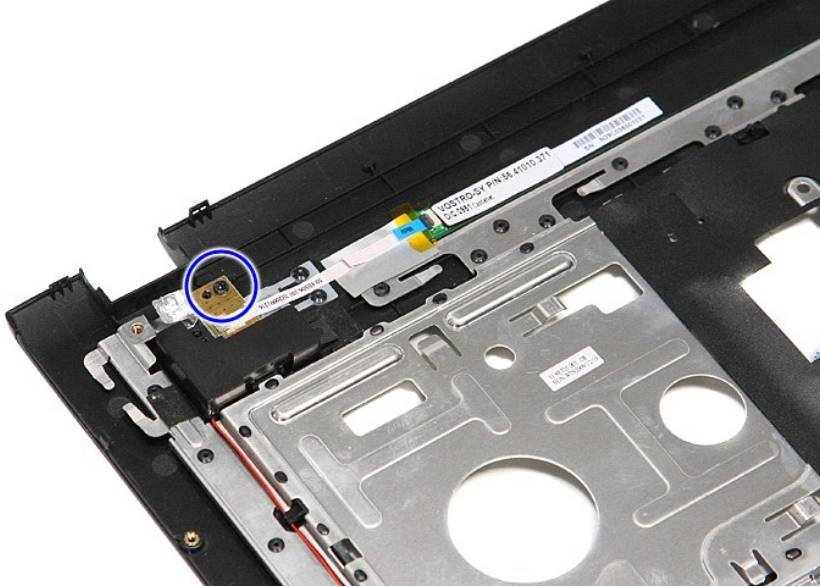
Scoaterea plăcii butonului de alimentare



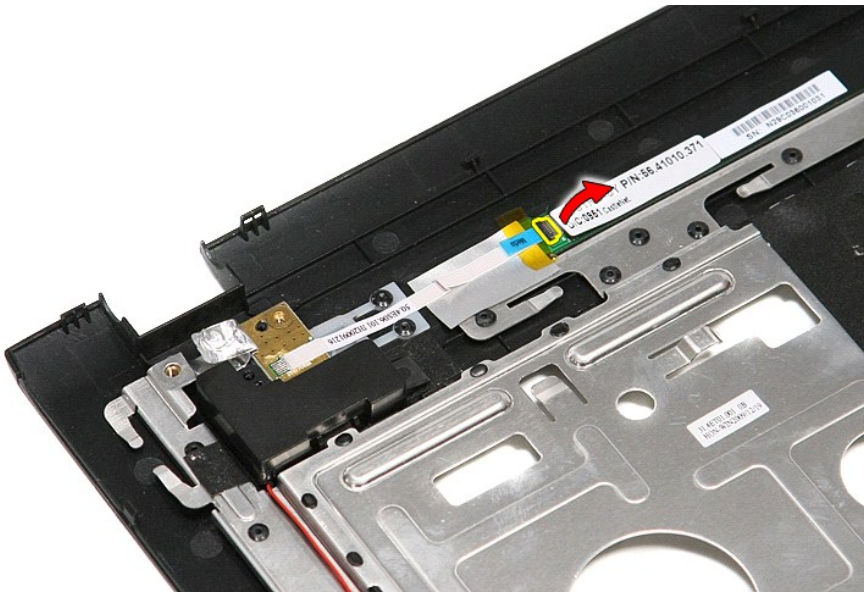
1. Urmăriți procedurile din secțiunea [Înainte de a efectua lucrări în interiorul computerului](#).
2. Scoateți [bateria](#).
3. Scoateți [capacul bazei](#).
4. Scoateți [hard diskul](#).
5. Scoateți [unitatea optică](#).
6. Scoateți [tastatura](#).
7. Scoateți [zona de sprijin pentru mâini](#).
8. Scoateți banda care fixează cablul butonului de alimentare pe placa butonului de alimentare.



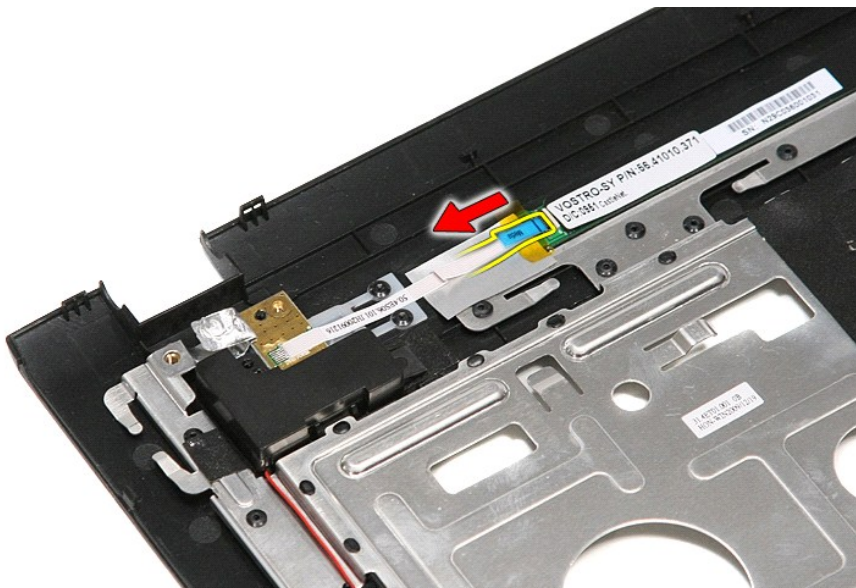
9. Scoateți șurubul care fixează placa butonului de alimentare pe computer.



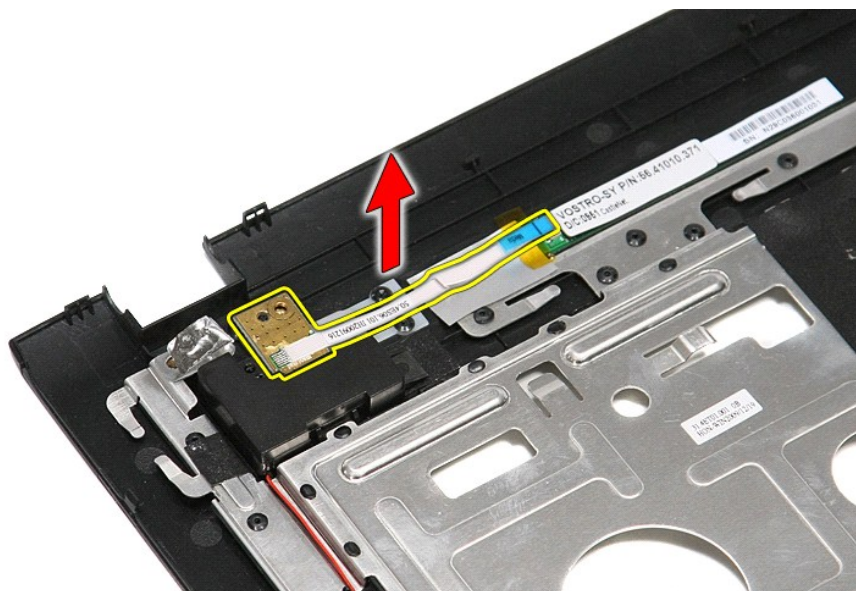
10. Deschideți clema care fixează cablul butonului de alimentare pe placa butonului de alimentare.



11. Deconectați cablul butonului de alimentare de la placa butonului de alimentare.



12. Ridicați și scoateți placa butonului de alimentare din computer.



Remontarea plăcii butonului de alimentare

Pentru a remonta placa butonului de alimentare, efectuați pașii de mai sus în ordine inversă.

[Înapoi la Cuprins](#)

[Înapoi la Cuprins](#)

Cardul SIM (Modul de identitate abonat)

Manual de service pentru Dell™ Vostro™ 3500

AVERTISMENT: Înainte de a efectua lucrări în interiorul computerului, citiți instrucțiunile de siguranță livrate împreună cu acesta. Pentru informații suplimentare despre cele mai bune practici privind siguranța, consultați pagina de start pentru conformitatea cu reglementările www.dell.com/regulatory_compliance.

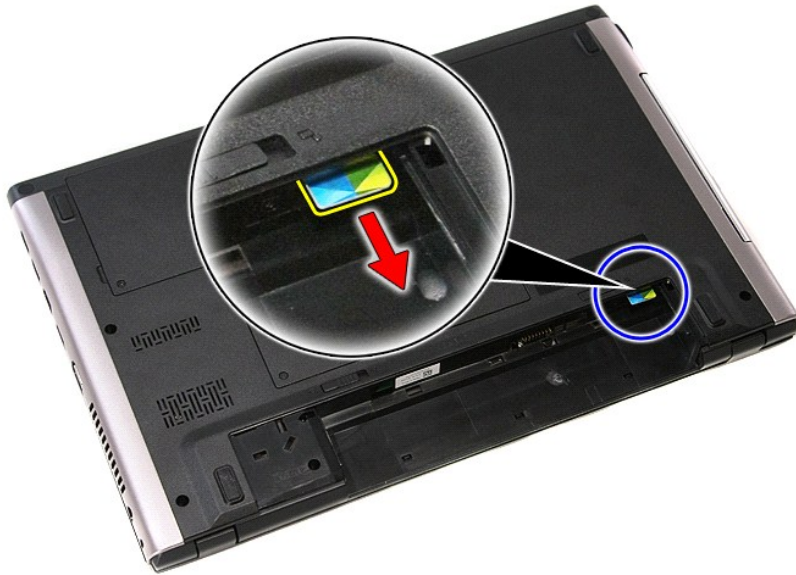
Scoaterea cardului SIM



1. Urmăriți procedurile din secțiunea [Înainte de a efectua lucrări în interiorul computerului](#).
2. Scoateți [bateria](#).
3. Apăsăți pe cardul SIM pentru a-l elibera din computer.



4. Scoateți prin glisare cardul SIM din computer.



Remontarea cardului SIM

Pentru a remonta cardul SIM, efectuați pașii de mai sus în ordine inversă.

[Înapoi la Cuprins](#)

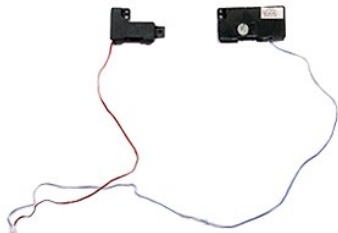
[Înapoi la Cuprins](#)

Boxa

Manual de service pentru Dell™ Vostro™ 3500

⚠ AVERTISMENT: Înainte de a efectua lucrări în interiorul computerului, citiți instrucțiunile de siguranță livrate împreună cu acesta. Pentru informații suplimentare despre cele mai bune practici privind siguranța, consultați pagina de start pentru conformitatea cu reglementările www.dell.com/regulatory_compliance.

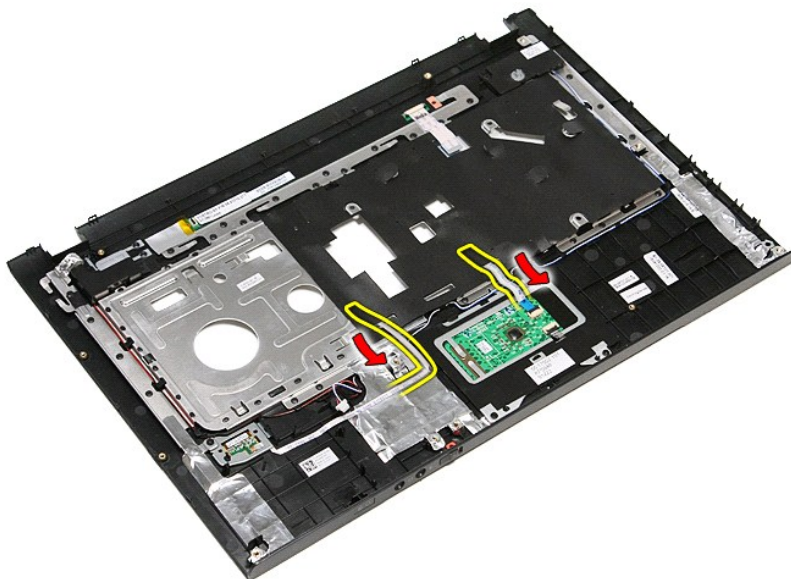
Scoaterea boxei



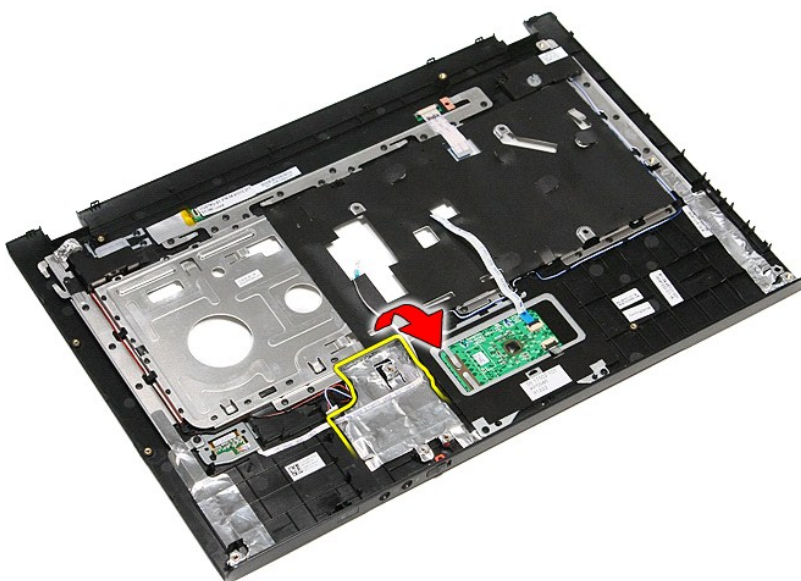
1. Urmați procedurile din secțiunea [Înainte de a efectua lucrări în interiorul computerului](#).
2. Scoateți [bateria](#).
3. Scoateți [capacul bazei](#).
4. Scoateți [hard diskul](#).
5. Scoateți [unitatea optică](#).
6. Scoateți [tastatura](#).
7. Scoateți [zona de sprijin pentru mâini](#).
8. Scoateți banda care fixează cablul boxei pe partea din față a zonei de sprijin pentru mâini.



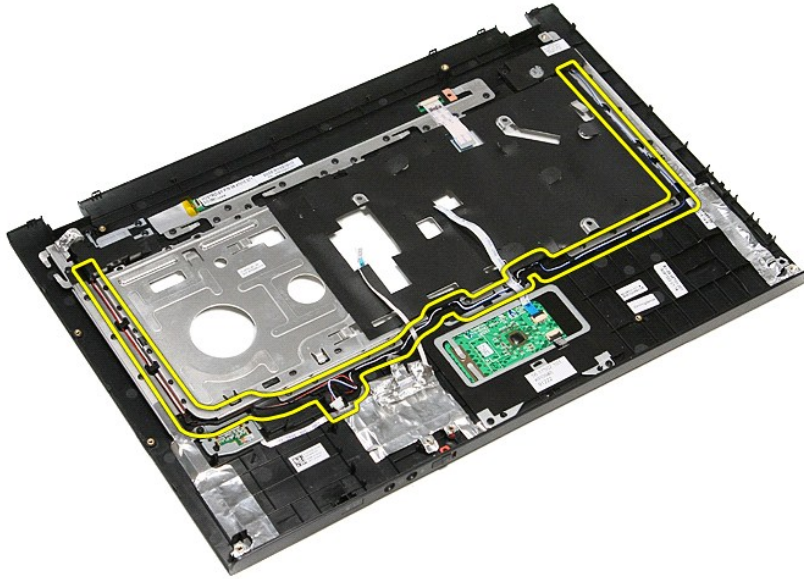
9. Scoateți cablurile de date ale touchpadului și cititorului de amprente din traseele cablurilor de pe zona de sprijin pentru mâini.



10. Scoateți banda argintie care fixează cablul boxei pe zona de sprijin pentru mâini.



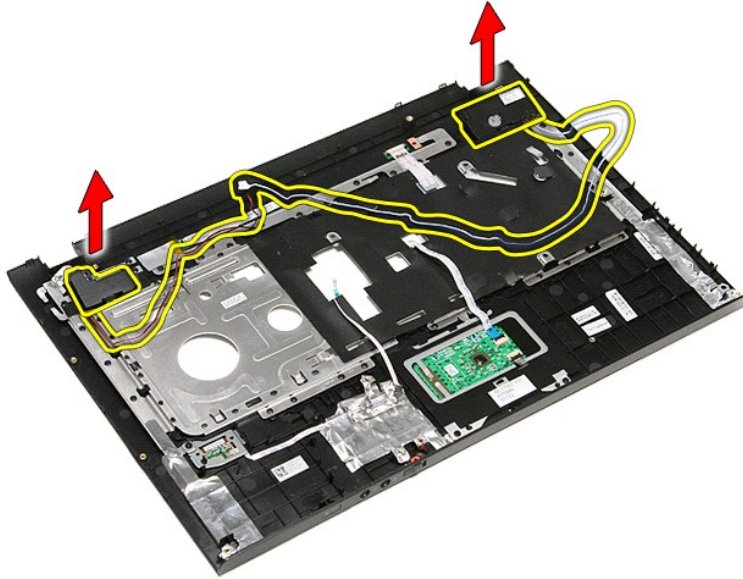
11. Eliberați cablurile boxelor din traseele acestora de pe zona de sprijin pentru mâini.



12. Scoateți șuruburile care fixează boxele pe zona de sprijin pentru mâini.



13. Ridicați și scoateți boxele din zona de sprijin pentru mâini.



Remontarea boxei

Pentru a remonta boxa, efectuați pașii de mai sus în ordine inversă.

[Înapoi la Cuprins](#)

[Înapoi la Cuprins](#)

Specificații

Manual de service pentru Dell™ Vostro™ 3500

- Comunicații
- Procesorul
- Cardul ExpressCard
- Tastatura
- Informații de sistem
- Bateria
- Audio
- Touchpadul
- Adaptorul de c.a.
- Porturi și conectori
- Unități
- Video
- Specificații fizice
- Specificații de mediu
- Afisajul
- Memoria

NOTA: Ofertele pot varia în funcție de regiune. Pentru mai multe informații despre configurația computerului dvs., faceți clic pe **Start** → **Help and Support** (Ajutor și asistență) și selectați opțiunea de vizualizare a informațiilor despre computerul dvs.

Informații de sistem	
Chipset	Intel® HM57
Lățime magistrală DRAM	64 biți
Flash EPROM	4 MO
Magistrală PCI-E	PCI Express x16

Procesorul	
Tipuri	Intel Core™ seria i3 Intel Core seria i5 Intel Core seria i7
Memorie cache de nivel 1	32 KO pentru fiecare nucleu
Memorie cache de nivel 2	256 KO pentru fiecare nucleu
Memorie cache de nivel 3	până la 4 MO, partajată

Memoria	
Tip	SDRAM DDR3
Frecvență	1066 sau 1333 MHz NOTA: Procesoarele Intel Core i3/i5/i7 dual-core livrate împreună cu computerul acceptă module de memorie atât la 1066, cât și la 1333 MHz. Totuși, procesoarele dual core vor opera numai la modulele de memorie de 1066 MHz.
Conectori	două sloturi SODIMM
Capacități modul	1, 2 sau 4 GO
Memorie minimă	1 GO
Memorie maximă	8 GO
NOTA: Numai sistemele de operare pe 64 de biți pot detecta capacitățile de memorie mai mari de 4 GO.	

Video	
Tip	acceptă placă video integrată și separată
Controler:	
Integrată	Accelerator grafic media Intel HD
Separată	NVIDIA GeForce 310M
Ieșire	conector VGA cu 15 pini

Audio	
Tip	codec audio de înaltă definiție cu două canale (HDA)
Controler	IDT 92HD81
Boxe	două
Amplificator intern boxă	canal de 2 W
Controale volum	butoane pentru comenzi media, meniuri de program

Comunicații	
Modem	acceptă numai modem USB extern (opțional)
Adaptor de rețea	Realtek RTL8111TL

Wireless	rețea locală wireless (WLAN) rețea de arle largă wireless (WWAN) interoperabilitate globală pentru acces prin microunde (WIMAX) Wireless Bluetooth®
----------	---

Cardul ExpressCard	
NOTA: Slotul ExpressCard NU acceptă carduri PC.	
Conector ExpressCard	slot ExpressCard
Carduri acceptate	Carduri ExpressCard de 34 mm

Porturi și conectori	
Audio	conector microfon, conector căști stereo/boxe
Video	conector VGA cu 15 pini conector HDMI cu 19 pini
Adaptor de rețea	conector RJ-45
USB	trei conectori compatibili USB 2.0 un conector compatibil eSATA/USB 2.0
Cititor de carduri de memorie	Cititor de carduri de memorie 8-în-1
Mini-Card	acceptă mini-card la jumătate de dimensiuni PCI-E pentru WLAN acceptă card de dimensiuni complete PCI-E pentru WWAN acceptă mini-card la jumătate de dimensiuni PCI-E 6250 pentru WiMax

Unități	
Hard disk	Unitate de hard disk SATA 2 Unitate de hard disk mobilă SATA 2
Unitate optică	DVD+/-RW Blu-ray

Afișajul	
Tip	caracteristică antireflex (AG), true life (TL), înaltă definiție cu cost redus (LC), diodă emițătoare de lumină albă (WLED) de 15,60 inchi
Suprafață activă (X/Y)	344,232 mm X 193,536 mm
Dimensiuni:	
Înălțime	209,50 mm (08,25 inchi)
Lățime	359,30 mm (14,15 inchi)
Diagonală	396,24 mm (15,60 inchi)
Rezoluție maximă	1366 x 768 la 262.000 de culori
Luminozitate maximă	200 cd/m2
Unghi de funcționare	de la 0 (închis) la 135°
Rată de reîmprospătare	60 Hz
Unghiuri de vizualizare:	
Orizontal	40/40
Vertical	10/30
Distanța dintre puncte	0,252 mm

Tastatura	
Număr de taste	Statele Unite ale Americii: 86 de taste Marea Britanie: 87 de taste Brazilia: 87 de taste Japonia: 90 de taste
Aspect	QWERTY/AZERTY/Kanji

Touchpadul	
Suprafața activă:	
Axa X	81 mm
Axa Y	42 mm

Bateria	
Tip	litium ion „inteligentă” cu 4 elemente (2,6 Ah) litium ion „inteligentă” cu 6 elemente (2,6 Ah) litium ion „inteligentă” cu 9 elemente (2,8 Ah)
Timp de încărcare cu computerul oprit	aproximativ 4 ore (pentru o baterie descărcată)

	complet)
Timpi de funcționare	timpi de funcționare a bateriei variază în funcție de condițiile de funcționare și poate fi redus în mod semnificativ în anumite condiții de consum mare de energie.
Durata de viață	aproximativ 300 de cicluri de încărcare/descărcare
Adâncime:	
4 elemente/6 elemente/9 elemente	57,80 mm (2,27 inchi)
Înălțime:	
4 elemente/6 elemente	20,80 mm (0,81 inchi)
9 elemente	40,15 mm (1,58 inchi)
Lățime:	
4 elemente/6 elemente/9 elemente	255,60 mm (10,06 inchi)
Greutate:	
4 elemente	250 g (0,55 lb)
6 elemente	340 g (0,75 lb)
9 elemente	504,50 g (1,11 lb)
Tensiune:	
4 elemente	14,80 V c.c.
6 elemente/9 elemente	11,10 V c.c.
Interval de temperatură:	
În stare de funcționare	între 0 și 35 °C (între 32 și 95 °F)
Depozitare	între -40 și 65 °C (între -40 și 149 °F)
Baterie rotundă	Baterie rotundă cu litiu CR2032, de 3 V

Adaptorul de c.a.	
Tensiune de alimentare	100 V c.a.-240 V c.a.
Curent de intrare (maximum)	2,5 A
Frecvență de intrare	50-60 Hz
Putere la ieșire	65 sau 90 W
Curent de ieșire:	
65 W	4,34 A (maximum la impuls de 4 secunde) 3,34 A (continuu)
90 W	5,62 A (maximum la impuls de 4 secunde) 4,62 A (continuu)
Adâncime:	
65 W	57,80 mm (2,27 inchi)
90 W	70 mm (2,75 inchi)
Înălțime:	
65 W	28,30 mm (1,11 inchi)
90 W	22,60 mm (0,88 inchi)
Lățime:	
65 W	137,20 mm (5,40 inchi)
90 W	147 mm (5,78 inchi)
Interval de temperatură:	
În stare de funcționare	între 0 și 35 °C (între 32 și 95 °F)
Depozitare	între -40 și 65 °C (între -40 și 149 °F)

Specificații fizice	
Adâncime	250 mm (9,84 inchi)
Înălțime	22,90 - 31,90 mm (0,90 - 1,25 inchi) cu o baterie cu 6 elemente și zona din afara bateriei
Lățime	375 mm (14,76 inchi)
Greutate	2,30 kg (5,07 lb) cu o baterie cu 4 elemente și unități media

Specificații de mediu	
Interval de temperatură:	
În stare de funcționare	între 0 și 35 °C (între 32 și 95 °F)
În stare de nefuncționare	între -40 și 65 °C (între -40 și 149 °F)
Umiditate relativă (maximă):	
În stare de funcționare	între 10 și 90 % (fără condensare)

În stare de nefuncționare	Între 20 și 95 % (fără condensare)
Vibrație maximă:	
În stare de funcționare	0,66 Grms (2 – 600 Hz)
În stare de nefuncționare	1,30 Grms (2 – 600 Hz)
NOTA: Vibrația este măsurată utilizând un spectru de vibrație aleator care simulează mediul de utilizare.	
Șoc maxim:	
În stare de funcționare	110 G (2 ms)
În stare de nefuncționare	160 G (2 ms)
NOTA: Șocul este măsurat cu hard diskul cu capetele parcate frontal și la un impuls semisinusoidal de 2 ms.	

[Înapoi la Cuprins](#)

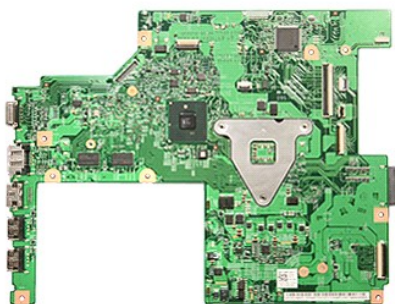
[Înapoi la Cuprins](#)

Placa de sistem

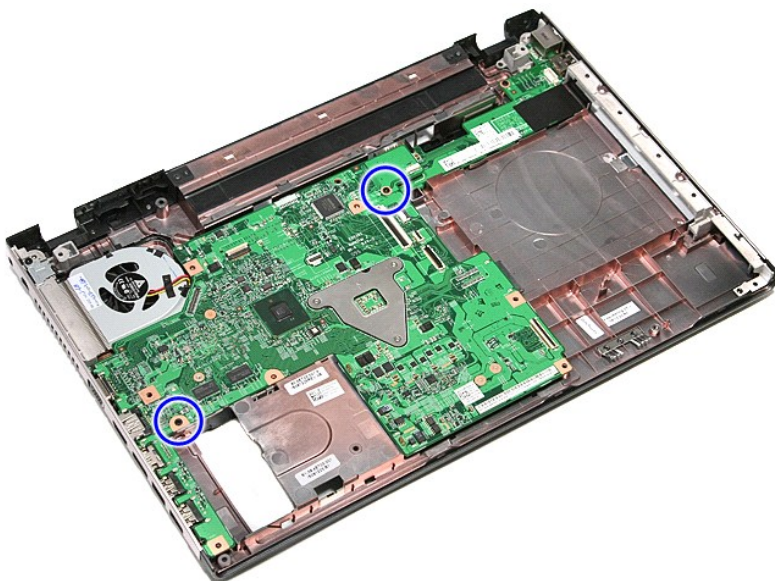
Manual de service pentru Dell™ Vostro™ 3500

⚠ AVERTISMENT: Înainte de a efectua lucrări în interiorul computerului, citiți instrucțiunile de siguranță livrate împreună cu acesta. Pentru informații suplimentare despre cele mai bune practici privind siguranța, consultați pagina de start pentru conformitatea cu reglementările www.dell.com/regulatory_compliance.

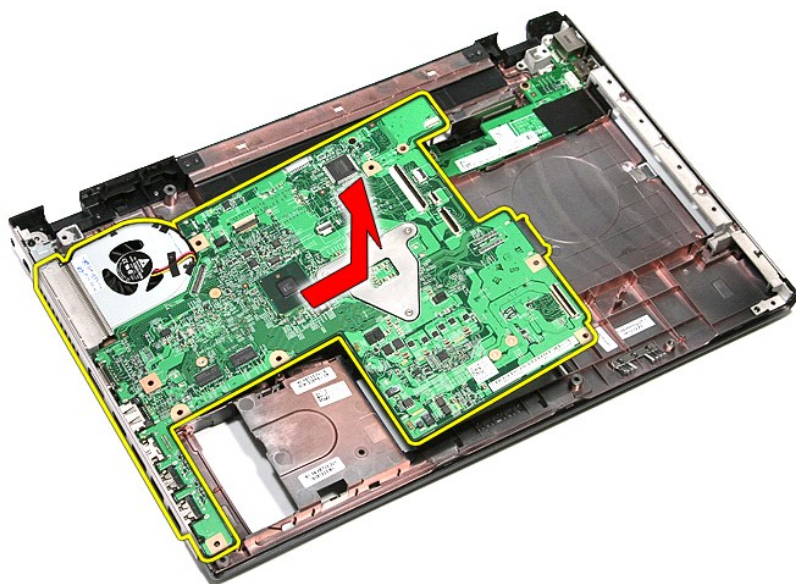
Scoaterea plăcii de sistem



1. Urmăriți procedurile din secțiunea [Înainte de a efectua lucrări în interiorul computerului](#).
2. Scoateți [bateria](#).
3. Scoateți [capacul bazei](#).
4. Scoateți [hard diskul](#).
5. Scoateți [unitatea optică](#).
6. Scoateți [placa de rețea locală wireless \(WLAN\)](#).
7. Scoateți [placa de rețea de arde largă wireless \(WWAN\)](#).
8. Scoateți [memoria](#).
9. Scoateți [tastatura](#).
10. Scoateți [zona de sprijin pentru mâini](#).
11. Scoateți [ansamblul afișajului](#).
12. Scoateți [compartimentul ExpressCard](#).
13. Scoateți [bateria rotundă](#).
14. Scoateți șuruburile care fixează placa de sistem pe computer.



15. Ridicați și scoateți cu grijă placa de sistem din computer.



Remontarea plăcii de sistem

Pentru a remonta placa de sistem, urmați pașii de mai sus în ordine inversă.

[Înapoi la Cuprins](#)

[Înapoi la Cuprins](#)

Placa de rețea locală wireless (WLAN)

Manual de service pentru Dell™ Vostro™ 3500

AVERTISMENT: Înainte de a efectua lucrări în interiorul computerului, citiți instrucțiunile de siguranță livrate împreună cu acesta. Pentru informații suplimentare despre cele mai bune practici privind siguranța, consultați pagina de start pentru conformitatea cu reglementările www.dell.com/regulatory_compliance.

Scoaterea plăcii WLAN



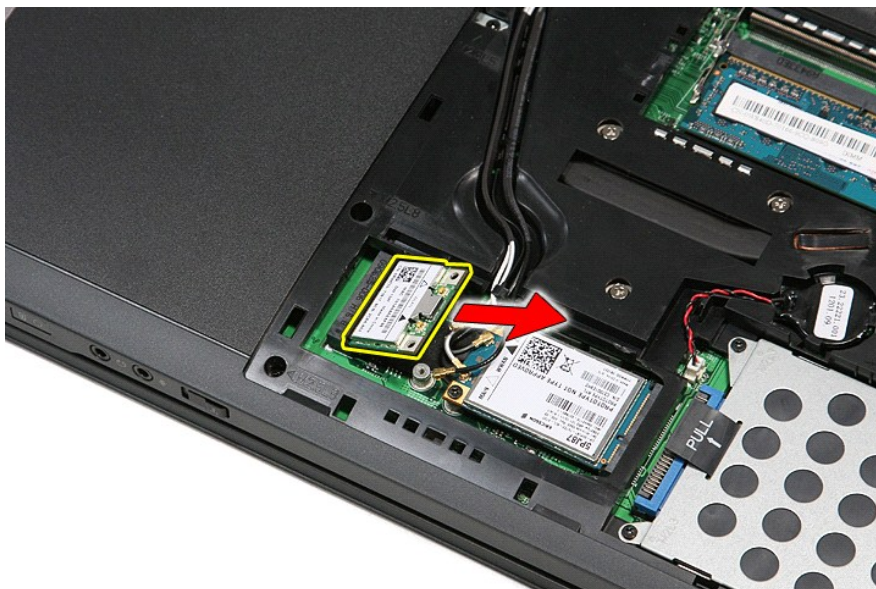
1. Urmăți procedurile din secțiunea [Înainte de a efectua lucrări în interiorul computerului](#).
2. Scoateți [bateria](#).
3. Scoateți [capacul bazei](#).
4. Deconectați cablurile de antenă de la placa WLAN.



5. Scoateți șurubul care fixează placa WLAN pe placa de sistem.



6. Extrageți placa WLAN din conectorul său de pe placa de sistem și scoateți-o din computer.



Remontarea plăcii WLAN

Pentru a remonta placa WLAN, efectuați pașii de mai sus în ordine inversă.

[Înapoi la Cuprins](#)

Efectuarea de lucrări la computerul dvs.

Manual de service pentru Dell™ Vostro™ 3500

- [Înainte de a efectua lucrări în interiorul computerului](#)
- [Instrumente recomandate](#)
- [Oprirea computerului](#)
- [După efectuarea lucrărilor în interiorul computerului](#)

Înainte de a efectua lucrări în interiorul computerului

Utilizați următoarele instrucțiuni de siguranță pentru a vă proteja computerul împotriva eventualelor deteriorări și a vă asigura siguranța personală. Dacă nu există specificații contrare, fiecare procedură inclusă în acest document presupune existența următoarelor condiții:

- 1 Ați efectuat pașii din secțiunea [Efectuarea de lucrări la computerul dvs.](#)
- 1 Ați citit informațiile privind siguranța livrate împreună cu computerul.
- 1 O componentă poate fi remontată sau, dacă este achiziționată separat, instalată prin efectuarea în ordine inversă a procedurii de scoatere.

⚠️ AVERTISMENT: **Înainte de a efectua lucrări în interiorul computerului citiți** instrucțiunile de siguranță livrate împreună cu computerul. Pentru informații suplimentare despre cele mai bune practici privind siguranța, consultați pagina de start pentru conformitatea cu reglementările www.dell.com/regulatory_compliance.

⚠️ ATENȚIE: Numeroase reparații pot fi efectuate numai de către un tehnician de service autorizat. Puteți efectua numai depanări și reparații simple conform autorizării din documentația produsului sau conform indicațiilor primite de la echipa de asistență și service online sau prin telefon. Deteriorările cauzate de lucrările de service neautorizate de către Dell nu sunt acoperite de garanția dvs. Citiți și respectați instrucțiunile de siguranță livrate împreună cu produsul.

⚠️ ATENȚIE: Pentru a evita descărcarea electrostatică, conectați-vă la împământare utilizând o brățară antistatică sau atingând periodic o suprafață metalică nevopsită, cum ar fi un conector de pe partea din spate a computerului.

⚠️ ATENȚIE: Manipulați componentele și plăcile cu grijă. Nu atingeți componentele sau contactele de pe o placă. Țineți placa de margine sau de suportul de montare metalic. Țineți o componentă, cum ar fi un procesor, de marginile acestela, nu de pini.

⚠️ ATENȚIE: Atunci când deconectați un cablu, trageți de conectorul său sau de fișă și nu de cablul propriu-zis. Unele cabluri au conectori cu lamele de fixare; dacă deconectați acest tip de cablu, apăsați pe lamelele de fixare înainte de a deconecta cablul. În timp ce separați conectorii, țineți-i aliniați drept pentru a evita îndoirea pinilor conectorilor. De asemenea, înainte să conectați un cablu, asigurați-vă că ambii conectori sunt orientați și aliniați corect.

📌 NOTA: Culoarea computerului dvs. și anumite componente pot fi diferite de ceea ce este prezentat în acest document.

Pentru a evita deteriorarea computerului, efectuați următoarele etape înainte de a efectua lucrări în interiorul acestuia:

1. Asigurați-vă că suprafața de lucru este plană și curată pentru a preveni zgârierea capacului computerului.
2. Opriți computerul (consultați secțiunea [Oprirea computerului](#)).
3. În cazul în care computerul este conectat la un dispozitiv de andocare (andocat), cum ar fi baza opțională pentru suporturi optice sau pentru baterie, deconectați-l.

⚠️ ATENȚIE: Pentru a deconecta un cablu de rețea, întâi deconectați cablul de la computer și apoi deconectați-l de la dispozitivul de rețea.

4. Deconectați toate cablurile de rețea de la computer.
5. Deconectați computerul și toate dispozitivele atașate de la prizele electrice.
6. Închideți ecranul și întoarceți computerul cu fața în jos pe o suprafață de lucru plană.

⚠️ ATENȚIE: Pentru a preveni deteriorarea plăcii de sistem, trebuie să scoateți bateria principală înainte de a efectua lucrări de service la computer.

7. Scoateți bateria principală (consultați secțiunea [Bateria](#)).
8. Întoarceți computerul cu fața în sus.
9. Deschideți afișajul.
10. Apăsați pe butonul de alimentare pentru a împământa placa de sistem.

⚠️ ATENȚIE: Pentru protecția împotriva șocurilor electrice, deconectați întotdeauna computerul de la priza electrică înainte de a deschide afișajul.

⚠️ ATENȚIE: Înainte de a atinge orice componentă din interiorul computerului, asigurați împământarea atingând o suprafață metalică nevopsită, cum ar fi metalul din partea din spate a computerului. În timp ce lucrați, atingeți periodic o suprafață de metal nevopsită pentru a disipa electricitatea statică care ar putea dăuna componentelor interne.

11. Scoateți orice carduri ExpressCard sau cartele inteligente instalate din sloturile corespunzătoare.
12. Scoateți hard diskul (consultați secțiunea [Hard diskul](#)).

Instrumente recomandate

Procedurile din acest document pot necesita următoarele instrumente:


- 1 Șurubelniță mică cu vârful lat
- 1 Șurubelniță Phillips nr. 0
- 1 Șurubelniță Phillips nr. 1
- 1 Știft de plastic mic
- 1 CD cu program de actualizare a BIOS-ului

Oprirea computerului

ATENȚIE: Pentru a evita pierderea datelor, salvați și închideți toate fișierele deschise și ieșiți din toate programele deschise înainte să închideți computerul.

1. Închiderea sistemului de operare:

1 **În Windows Vista®:**

Faceți clic pe **Start** , apoi faceți clic pe săgeata din colțul din dreapta jos al meniului **Start** așa cum este prezentat mai jos și faceți clic pe **Shut Down** (Închidere).



1 **În Windows® XP:**

Faceți clic pe **Start** → **Turn Off Computer** (Oprire computer) → **Turn Off** (Oprire).

Computerul se oprește după terminarea procesului de închidere a sistemului de operare.

2. Asigurați-vă că ați oprit computerul și toate dispozitivele atașate. În cazul în care computerul dvs. și dispozitivele atașate nu s-au oprit automat atunci când ați închis sistemul de operare, țineți apăsat butonul de alimentare timp de aproximativ 6 secunde pentru a le opri.

După efectuarea lucrărilor în interiorul computerului

După ce ați finalizat toate procedurile de remontare, asigurați-vă că ați conectat toate dispozitivele externe, cardurile și cablurile înainte de a porni computerul.

ATENȚIE: Pentru a evita deteriorarea computerului, utilizați exclusiv baterii proiectate pentru acest model de computer Dell. Nu utilizați baterii proiectate pentru alte computere Dell.

1. Conectați toate dispozitivele externe, cum ar fi replicatorul de porturi, compartimentul pentru baterie sau baza pentru unități optice și remontați toate cardurile, cum ar fi un card ExpressCard.

ATENȚIE: Pentru a conecta un cablu de rețea, mai întâi introduceți cablul în dispozitivul de rețea, apoi conectați-l la computer.

2. Conectați orice cabluri de rețea sau de telefonie la computerul dvs.
3. Remontați [bateria](#).
4. Conectați computerul și toate dispozitivele atașate la prizele electrice.
5. Porniți computerul.

[Înapoi la Cuprins](#)

[Înapoi la Cuprins](#)

Placa de rețea de arie largă wireless (WWAN)

Manual de service pentru Dell™ Vostro™ 3500

⚠ AVERTISMENT: Înainte de a efectua lucrări în interiorul computerului, citiți instrucțiunile de siguranță livrate împreună cu acesta. Pentru informații suplimentare despre cele mai bune practici privind siguranța, consultați pagina de start pentru conformitatea cu reglementările www.dell.com/regulatory_compliance.

Scoaterea plăcii WWAN



1. Urmăriți procedurile din secțiunea [Înainte de a efectua lucrări în interiorul computerului](#).
2. Scoateți [bateria](#).
3. Scoateți [capacul bazei](#).
4. Deconectați cablurile de antenă de la placa WWAN.



5. Scoateți șurubul care fixează placa WWAN pe placa de sistem.



6. Extrageți placa WWAN din conectorul său de pe placa de sistem și scoateți-o din computer.



Remontarea plăcii WWAN

Pentru a remonta placa WWAN, efectuați pașii de mai sus în ordine inversă.

[Înapoi la Cuprins](#)