

# Servicehåndbok for Dell™ Vostro™ 3500

[Arbeide på datamaskinen](#)  
[Spesifikasjoner](#)  
[Fjerne og skifte ut deler](#)  
[System Setup \(Systemoppsett\)](#)  
[Diagnostics \(Diagnostikk\)](#)

---

## Merknader, forholdsregler og advarsler

 **MERK:** Et MERK-avsnitt inneholder viktig informasjon som gjør at du kan bruke datamaskinen mer effektivt.

 **FORHOLDSREGEL:** En **FORHOLDSREGEL** angir **potensiell fare for maskinvaren eller tap av data hvis du ikke følger instruksjonene.**

 **ADVARSEL:** En **ADVARSEL** angir en **potensiell fare for skade på eiendom, personskade eller dødsfall.**

Hvis du kjøpte en datamaskin i n-serien fra Dell™ gjelder ingen av henvisningene i dette dokumentet for operativsystemet Microsoft® Windows®.

---

Informasjonen i dette dokumentet kan endres uten varsel.  
© 2010 Dell Inc. Med enerett.

Reproduksjon av dette materialet i enhver form er strengt forbudt uten skriftlig tillatelse fra Dell Inc. er strengt forbudt.

Varemerker som brukes i denne teksten: *Dell*, *DELL*-logoen, og *Vostro* er varemerker som eies av Dell Inc.; *Intel* og *Core* er enten varemerker eller registrerte varemerker som tilhører Intel Corporation; *Microsoft*, *Windows*, *Windows Vista* og *Windows Vista*-startknappen er enten varemerker eller registrerte varemerker for Microsoft Corporation i USA og/eller andre land. *Bluetooth* er et registrert varemerke for Bluetooth SIG, Inc.

Andre varemerker og varenavn kan være brukt i dette dokumentet som en henvisning til institusjonene som innehar rettighetene til merkene og navnene eller til produktene. Dell Inc. fraskriver seg enhver eierinteresse i varemerker og varenavn som ikke er deres egne.

Februar 2010 Rev. A00

[Tilbake til innholdssiden](#)

## Lydkort

Servicehåndbok for Dell™ Vostro™ 3500

**⚠ ADVARSEL:** Før du arbeider inne i datamaskinen, må du lese sikkerhetsinformasjonen som fulgte med datamaskinen. Hvis du vil ha mer informasjon om sikkerhet, går du til hjemmesiden for overholdelse av forskrifter (Regulatory Compliance) på [www.dell.com/regulatory\\_compliance](http://www.dell.com/regulatory_compliance).

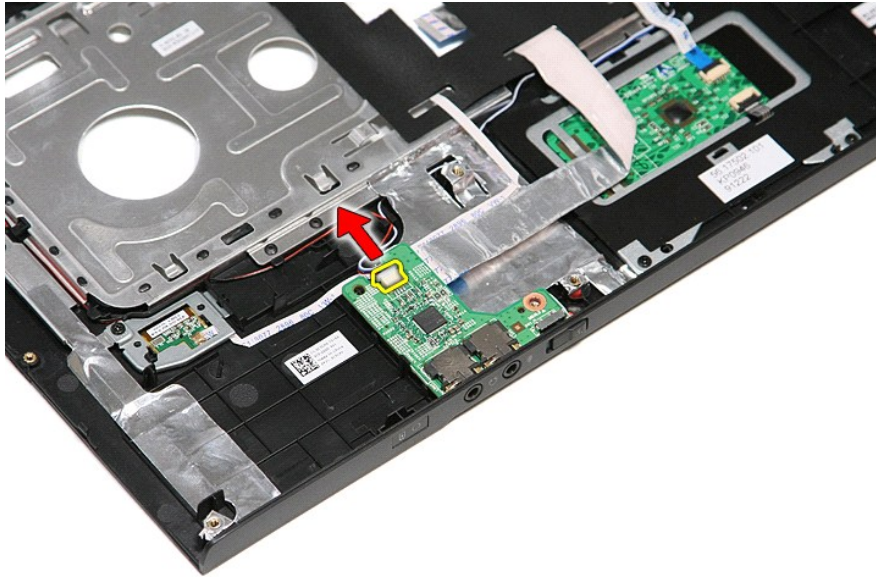
### Fjerne lydkortet



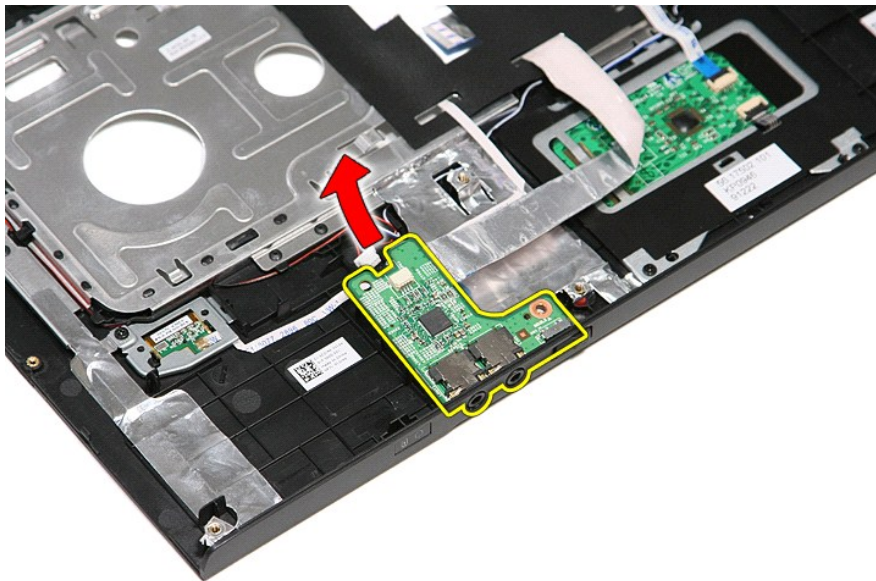
1. Følg fremgangsmåten i [Før du arbeider inne i datamaskinen](#).
2. Ta ut [batteriet](#).
3. Ta av [bunndekselet](#).
4. Ta ut [harddiskenheten](#).
5. Ta ut den [optiske stasjonen](#).
6. Ta av [tastaturet](#).
7. Ta av [håndstøtten](#).
8. Fjern skruen som fester lydkortet til datamaskinen.



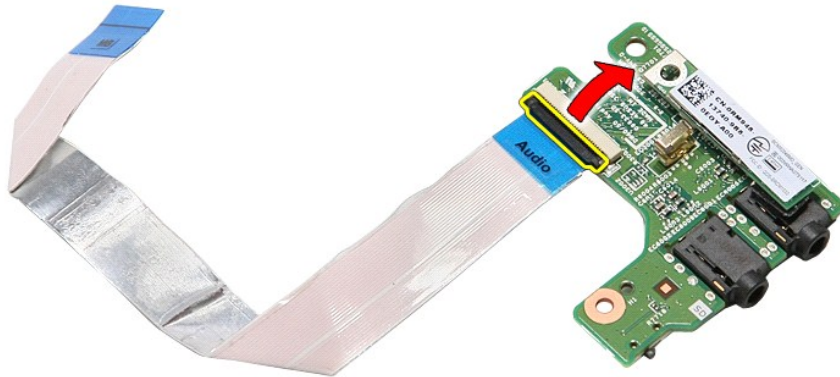
9. Koble høyttalerkabelen fra kontakten på lydkortet.



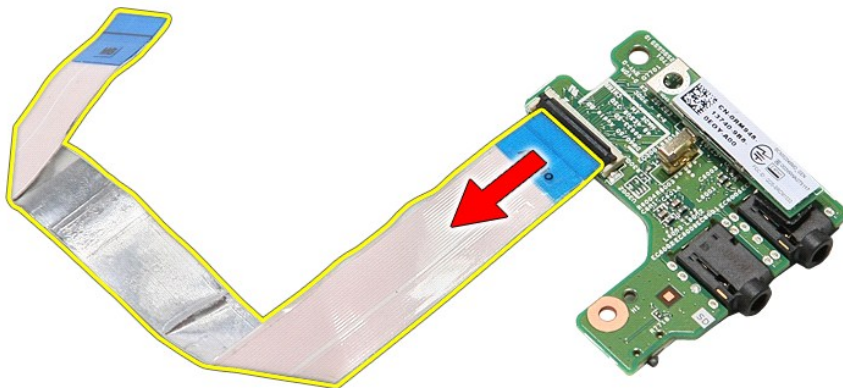
10. Løft lyd kortet opp og bort fra datamaskinen.



11. Åpne klemmen som fester lyd kortets data kabel til lyd kortet.



12. Koble lyd kortets kabel fra kontakten på lyd kortet.



## Sette inn lyd kort

Utfør trinnene ovenfor i motsatt rekkefølge for å sette tilbake lyd kortet igjen.

[Tilbake til innholdssiden](#)

[Tilbake til innholdssiden](#)

## Bunndeksel

Servicehåndbok for Dell™ Vostro™ 3500

**⚠ ADVARSEL:** Før du arbeider inne i datamaskinen, må du lese sikkerhetsinformasjonen som fulgte med datamaskinen. Hvis du vil ha mer informasjon om sikkerhet, går du til hjemmesiden for overholdelse av forskrifter (Regulatory Compliance) på [www.dell.com/regulatory\\_compliance](http://www.dell.com/regulatory_compliance).

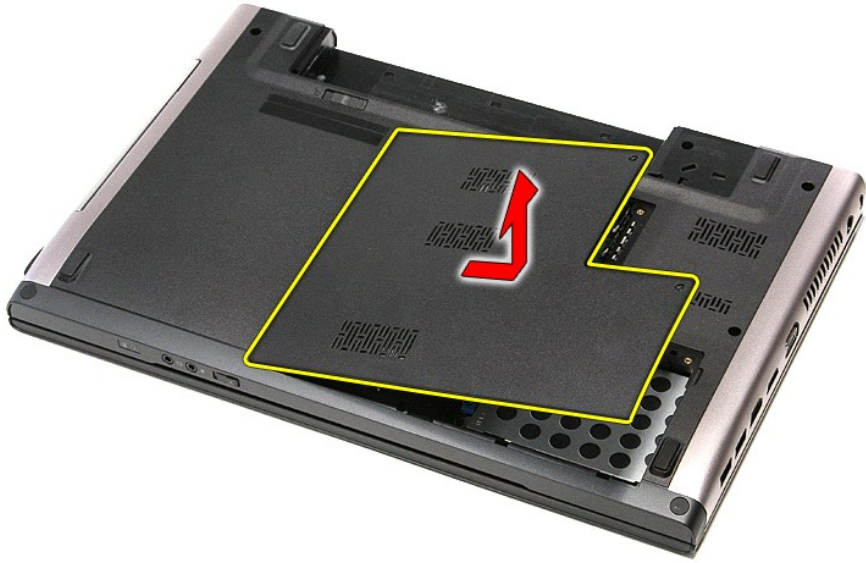
### Fjerne bunndekselet



1. Følg fremgangsmåten i [Før du arbeider inne i datamaskinen](#).
2. Ta ut [batteriet](#).
3. Fjern skruene som fester dekslet til datamaskinen.



4. Løft opp bunndekselet, og fjern det fra datamaskinen.



## Sette på bunndekselet

Utfør trinnene ovenfor i motsatt rekkefølge for å sette bunndekselet på igjen.

---

[Tilbake til innholdssiden](#)

[Tilbake til innholdssiden](#)

## Batteri

Servicehåndbok for Dell™ Vostro™ 3500

**⚠ ADVARSEL:** Før du arbeider inne i datamaskinen, må du lese sikkerhetsinformasjonen som fulgte med datamaskinen. Hvis du vil ha mer informasjon om sikkerhet, går du til hjemmesiden for overholdelse av forskrifter (Regulatory Compliance) på [www.dell.com/regulatory\\_compliance](http://www.dell.com/regulatory_compliance).

---

### Ta ut batteriet

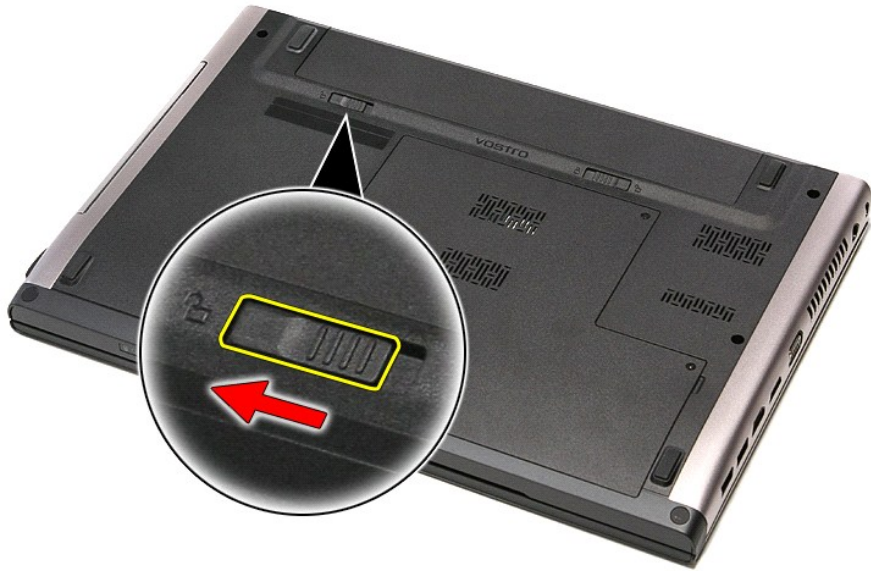


**🔍 MERK:** Du må kanskje installere Adobe® Flash® Player fra [Adobe.com](http://Adobe.com) for å kunne vise følgende illustrasjoner.

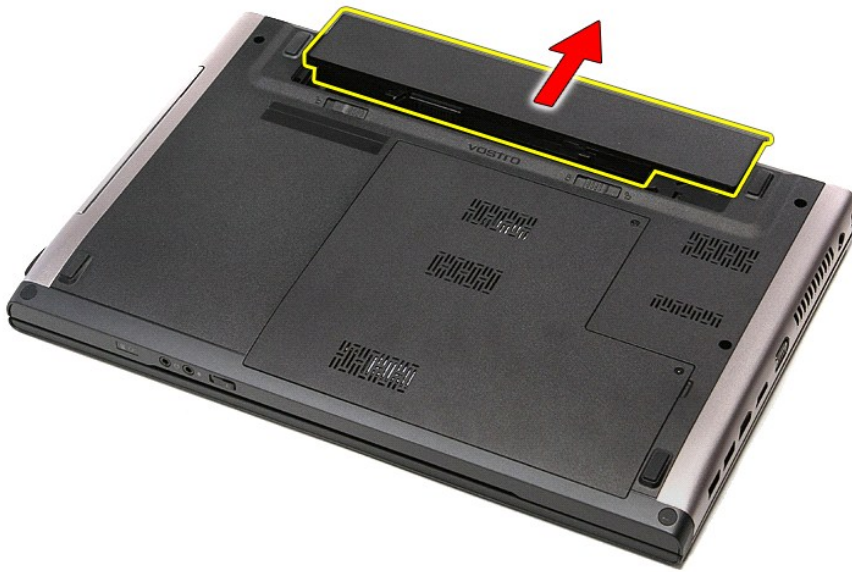
1. Følg fremgangsmåten i [Før du arbeider inne i datamaskinen](#).
2. Snu datamaskinen.
3. Skyv batterilåsløseren til åpen posisjon.



4. Skyv den andre batterilåsløseren til åpen posisjon.



5. Løft opp batteriet og fjern det fra datamaskinen.



## Sette inn batteriet

Utfør trinnene ovenfor i motsatt rekkefølge for å sette inn batteriet igjen.

---

[Tilbake til innholdssiden](#)



# Systemoppsett

## Servicehåndbok for Dell™ Vostro™ 3500


- [Oversikt](#)
- [Starte systemoppsettet](#)
- [Skjermbildene til Systemoppsettet](#)
- [Alternativer på systemoppsettet](#)

## Oversikt

Bruk systemoppsettet når du skal:


- 1 Endre systemkonfigurasjonen etter at du har installert, endret eller fjernet datamaskinvare i maskinen
- 1 Velge eller endre brukertilgjengelige valg, for eksempel brukerpassordet
- 1 Se hvor mye minne eller hvilken type harddisk som er installert

Før du bruker Systemoppsettet, anbefaler vi at du skriver ned de gjeldende innstillingene i tilfelle du skulle ønske å tilbake stille innstillingene senere.

 **FORHOLDSREGEL:** Hvis du ikke er en avansert datamaskinbruker, bør du ikke endre innstillingene i dette programmet. Enkelte endringer kan føre til at datamaskinen slutter å fungere som den skal.

## Starte systemoppsettet

1. Slå på (eller omstart) datamaskinen.
2. Når den blå DELL™-logoen vises, venter du til du ser F2-ledeteksten.
3. Etter at F2-ledeteksten vises, trykker du umiddelbart på <F2>.

 **MERK:** F2-ledeteksten angir at tastaturet er initialisert. Denne ledeteksten kan vises veldig raskt, så du må følge med når den vises, og deretter trykke <F2>. Hvis du trykker på <F2> før ledeteksten vises, vil tastetrykket gå tapt.

4. Hvis du venter for lenge, og logoen for operativsystemet vises, fortsetter du å vente til du ser skrivebordet i Microsoft® Windows®. Deretter slår du av datamaskinen og prøver på nytt.

## Skjermbildene til Systemoppsettet

|   |   |  |
|---|---|--|
| <b>Menu (Meny)</b> — vises øverst i systemoppsettvinduet. Dette feltet inneholder en meny for å få tilgang til alternativene i systemkonfigurasjonen. Trykk <venstre> og <høyre> piltast når du vil navigere. Når et <b>Menu (Meny)</b> -alternativ blir markert, viser <b>Options List (Alternativliste)</b> de alternativene som definerer maskinvaren som er installert på datamaskinen.   |   |  |
| <b>Options List (Alternativliste)</b> — vises på venstre side av System Setup-vinduet. Feltet inneholder funksjoner som definerer datamaskinens konfigurasjon, inkludert installert maskinvare, strømsparing og sikkerhetsfunksjoner.<br><br>Du blar i listen ved hjelp av opp- og ned-piltastene. Når et alternativ markeres, vises alternativets gjeldende og tilgjengelige innstillinger i <b>Options List (Alternativliste)</b> . | <b>Options Field (Alternativer)</b> — vises på høyre side av <b>Options List (Alternativliste)</b> , og inneholder informasjon om hvert av alternativene som er oppført i <b>Options List (Alternativliste)</b> . I dette feltet kan du se informasjon om datamaskinen og foreta endringer i de gjeldende innstillingene.<br><br>Trykk på <Enter> for å endre de gjeldende innstillingene. Trykk på <ESC> for å gå tilbake til <b>Options List (Alternativliste)</b> .<br><br><b>MERK:</b> Ikke alle innstillingene i feltet Options (Alternativer) kan endres. | <b>Help (Hjelp)</b> — vises på høyre side av System Setup-vinduet og inneholder hjelpeinformasjon om hvert av alternativene som er valgt i <b>Options List (Alternativliste)</b> . |
| <b>Key Functions (Tastefunksjoner)</b> — Viser under <b>Options Field (Alternativer)</b> og inneholder en oversikt over taster og hvilke funksjoner de har for det aktive System Setup-feltet.  |   |  |

Bruk følgende tastetrykk for å navigere i skjermbildene i System Setup:

| Tastetrykk                          | Handling   |
|-------------------------------------|--|
| < F2 >                              | Viser informasjon om et valgt element i System Setup.  |
| < Esc >                             | Avslutter gjeldende visning eller bytter fra gjeldende visning til <b>Exit</b> - siden i System Setup. |
| < Pii opp > eller < Pii ned >       | Velg et element for visning.   |
| < Pii venstre > eller < Pii høyre > | Velg en meny for visning.  |
| - eller +                           | Endre eksisterende innstillingsverdi.  |
| < Enter >                           | Velg undermenyen eller utfør kommando.   |
| < F9 >                              | Last standardverdier.  |
| < F10 >                             | Lagre gjeldende konfigurasjon og avslutt System Setup.   |

## Alternativer på systemoppsettet

### Main (Hoved)

Main-kategorien viser de primære maskinvarefunksjonene på datamaskinen. Tabellen nedenfor forklarer funksjonen til hvert alternativ.

| Main (Hoved)  |   |
|---|---|
| System  | Viser datamaskinens modellnummer.   |
| Dell Bios Version Name (versjonsnavn Dell-bios)                         | Viser BIOS-revisjonen.  |
| System Date (Systemdato)  | Nullstiller datoen i datamaskinens interne kalender.  |
| System Time (Systemklokkeslett)   | Nullstiller klokkeslettet i datamaskinens interne klokke.                                   |
| Processor Type (Prosessortype)  | Viser prosessortypen.   |
| Processor Cores (Prosessorkjerner)                                      | Viser antallet prosessorkjerner.  |
| Processor ID (processor-ID)   | Viser prosessorens ID-kode.   |
| Processor Speed (Prossessorhastighet)                                   | Viser prosessorhastigheten.   |
| Processor Minimum Clock Speed (Minimum klokkehastighet på prosessor)    | Viser prosessorens minimumshastighet på klokken.  |
| Processor Maximum Clock Speed (Maksimal klokkehastighet på prosessoren) | Viser prosessorens maksimale klokkehastighet.   |
| L2 Cache Size (Størrelse på L2-cache)                                   | Viser størrelsen på prosessorens L2-hurtigbuffer.   |
| L3 Cache Size (Størrelse på L3-cache)                                   | Viser størrelsen på prosessorens L3-hurtigbuffer.   |
| System Memory (Systemminne)   | Viser det totale datamaskinminnet.  |
| Memory Speed (Minnehastighet)   | Viser minnehastigheten.   |
| Memory Channel Mode (Minnekanalmodus)                                   | Viser kanalmodusen (enkelt eller tokenals).   |
| DIMM A Size (DIMM A-størrelse)  | Viser størrelsen på minnemodulen som er installert i DIMM-spor A.                           |
| DIMM B Size (DIMM B-størrelse)  | Viser størrelsen på minnemodulen som er installert i DIMM-spor B.                           |
| Internal HDD (intern harddisk)  | Viser modellnummeret på harddisken.   |
| Fixed Bay Device (Fast stasjonsenhet)                                   | Viser modellnummeret til stasjonen i den faste brønnen.                                     |
| Video Controller (videokontroller)                                      | Viser modellnummeret til skjermkortet som er installert på datamaskinen.                    |
| Video BIOS Version (video-BIOS-versjon)                                 | Viser BIOS-versjonen til skjermkortet.  |
| Video Memory (videominne)   | Viser den totale skjermminnestørrelsen.   |
| Panel Type (skjermtype)   | Viser informasjon om hvilken skjermtype (panel) som er installert.                          |
| Native Resolution (integrert oppløsning)                                | Viser skjermens naturlige oppløsning.   |
| Audio Controller (lydkontroller)  | Viser hvilken lydkontroller som er installert på datamaskinen.                              |
| WWAN  | Viser hvilken type trådløst WAN-kort (Wide Area Network) som er installert på datamaskinen. |
| Bluetooth Device (Bluetooth-enhet)                                      | Viser hvilken Bluetooth®-enhet som er installert på datamaskinen.                           |
| Wireless Device (Trådløs enhet)   | Viser hvilken trådløs enhet som er installert på datamaskinen.                              |
| AC Adapter Type (Strømadapertype)                                       | Viser typen strømadapter.   |

### Advanced (Avansert)

Kategorien Advanced (avansert) gir deg muligheten til å sette opp forskjellige funksjoner som påvirker datamaskinens ytelse. Tabellen nedenfor forklarer funksjonen til hvert alternativ og tilhørende standardverdi.

| Advanced (Avansert)                                      |  |                              |
|--|--|------------------------------|
| System Configuration (systemkonfigurasjon)               |  |                              |
| Integrated NIC (Integrert nettkort)                      | Aktiver eller deaktiver strømtilførselen til det innebygde nettkortet. | Standard: Enabled (Aktivert) |
| SATA Mode (SATA-modus)                                   | Endre SATA-kontrollermodus til enten ATA eller AHCI.                   | Standard: AHCI               |
| External USB ports (Eksterne USB-porter)                 | Aktiver eller deaktiver USB-portene.                                   | Standard: Enabled (Aktivert) |
| PC card or IEEE 1394 port (PC-kort eller IEEE 1394-port) | Aktiverer eller deaktiverer IEEE 1394-porten.                          | Standard: Enabled (Aktivert) |
| eSATA Ports (eSATA-porter)                               | Aktiverer eller deaktiverer eSATA-porten.                              | Standard: Enabled (Aktivert) |

|   |   |                                 |
|---|---|---------------------------------|
| Module Bay (Modulbrønn)                         | Aktiver eller deaktiver modulbrønnen.   | Standard: Enabled (Aktivert)    |
| Fingerprint Reader (Fingeravtrykklaser)         | Aktiverer eller deaktiverer fingeravtrykklaseren.   | Standard: Enabled (Aktivert)    |
| ExpressCard                                     | Aktiver eller deaktiver ExpressCard-sporet.   | Standard: Enabled (Aktivert)    |
| Camera (Kamera)                                 | Aktiver eller deaktiver kameraet.   | Standard: Enabled (Aktivert)    |
| Audio MIC Function (Mikrofonfunksjon)           | Aktiver eller deaktiver mikrofonen.   | Standard: Enabled (Aktivert)    |
| Hybrid Graphic (Hybridgrafikk)                  | Aktiverer eller deaktiverer hybridgrafikk-funksjonen.   | Standard: Hybrid                |
| <b>Performance (Ytelse)</b>                     |   |                                 |
| EIST  | Tillater at prosessorens klokkehastighet endres dynamisk av programvare, samtidig som strømforbruk og varmeavgivelse minimeres.                                   | Standard: Enabled (Aktivert)    |
| Execute Disable Bit (Utfør deaktivering av bit) | Tillater økt beskyttelse mot bufferoverflowangrep.  | Standard: Enabled (Aktivert)    |
| Intel® Virtualization Technology                | Tillater at en plattform kjører flere operativsystemer og programmer i uavhengige partisjoner slik at én datamaskin kan fungere som flere virtuelle datamaskiner. | Standard: Disabled (Deaktivert) |
| <b>Power Management (Strømstyring)</b>          |   |                                 |
| USB Wake Support (støtte for våkne med USB)     | Tillater at USB-enheter vekker datamaskinen fra hvilemodus. Denne funksjonen er aktivert bare når strømadapteren er tilkoblet.                                    | Standard: Enabled (Aktivert)    |
| Wake on LAN                                     | Tillater at datamaskinen kan slås på eksternt. Denne funksjonen er aktivert bare når strømadapteren er koblet til.  | Standard: Enabled (Aktivert)    |
| <b>Post Behaviour (Post-funksjon)</b>           |   |                                 |
| Adapter Warnings (adapteradvarsler)             | Aktiverer eller deaktiverer adapteradvarsler.   | Standard: Enabled (Aktivert)    |
| Fast Boot (hurtigoppstart)                      | Lar systemoppsettet hoppe over enkelte tester under POST, noe som reduserer oppstartstiden for systemet.  | Standard: Enabled (Aktivert)    |
| Keyboard Click (Tastaturklikk)                  | Aktiver eller deaktiver tastaturlyder.  | Standard: Disabled (Deaktivert) |
| <b>Wireless (Trådløst)</b>                      |   |                                 |
| Internal Bluetooth (Intern Bluetooth)           | Aktiver eller deaktiver Bluetooth-modulen.  | Standard: Enabled (Aktivert)    |
| Internal WLAN (Intern WLAN)                     | Aktiver eller deaktiver modulen for trådløst LAN.   | Standard: Enabled (Aktivert)    |
| Internal WWAN (Intern WWAN)                     | Aktiver eller deaktiver modulen for trådløst WAN.   | Standard: Enabled (Aktivert)    |

## Security (Sikkerhet)

Security-kategorien viser sikkerhetsstatus og lar deg administrere sikkerhetsfunksjonene på datamaskinen.

| Security (Sikkerhet)                                      |   |
|---|---|
| Service Tag (Servicemerke)                                | Viser datamaskinens gjeldende servicemerke.   |
| Asset Tag (Gjenstandsmerke)                               | Viser gjenstandsmerket.   |
| Unlock Setup Status (Lås opp oppsettstatus)               | Angir om det er tildelt et administratorpassord.  |
| Admin Password Status (Status administratorpassord)       | Spesifiserer om et administratorpassord er angitt eller ikke.   |
| Admin Password (Administratorpassord)                     | Lar deg sette opp et administratorpassord.  |
| System Password Status (Systemets passordstatus)          | Angir om det er tildelt et administratorpassord.  |
| System Password (systempassord)                           | Lar deg angi et systempassord.  |
| Password on Boot (Passord ved oppstart)                   | Aktiver eller deaktiver autentisering hver gang datamaskinen starter opp.   |
| Password Bypass (Forbikoble passord)                      | Lar deg forbikoble system- og harddisk-passordene når datamaskinen starter opp etter en omstart.<br><br>Men du må taste inn passordene hvis du slår på system på nytt etter at det har vært slått av. |
| Password Change (Passordendring)                          | Aktiverer eller deaktiverer muligheten til å endre passord.   |
| Computrace  | Aktivere eller deaktivere Computrace-funksjonen på datamaskinen.  |
| HDD Password Configuration (Konfigurering av HDD-passord) | Lar deg angi et passord for datamaskinens interne harddisk (HDD). Harddiskpassordet er aktivert selv når harddisken installeres i en annen datamaskin.  |

---

## Boot (Oppstart)

Boot-kategorien lar deg endre oppstartssekvensen.

## Exit (Avslutt)

Denne delen lar deg lagre eller forkaste endringer eller laste standardinnstillinger før du avslutter System Setup.

---

[Tilbake til innholdssiden](#)

[Tilbake til innholdssiden](#)

## Bluetooth®-kort

Servicehåndbok for Dell™ Vostro™ 3500

**⚠ ADVARSEL:** Før du arbeider inne i datamaskinen, må du lese sikkerhetsinformasjonen som fulgte med datamaskinen. Hvis du vil ha mer informasjon om sikkerhet, går du til hjemmesiden for overholdelse av forskrifter (Regulatory Compliance) på [www.dell.com/regulatory\\_compliance](http://www.dell.com/regulatory_compliance).

---

### Fjerne Bluetooth-kortet



1. Følg fremgangsmåten i [Før du arbeider inne i datamaskinen](#).
2. Ta ut [batteriet](#).
3. Ta av [bunndekselet](#).
4. Ta ut [harddisken](#).
5. Ta ut den [optiske stasjonen](#).
6. Ta av [tastaturet](#).
7. Ta av [håndstøtten](#).
8. Fjern [lydkortet](#).
9. Løft Bluetooth-kortet opp og vekk fra hovedkortet.



### Sette inn Bluetooth-kortet

Utfør trinnene ovenfor i motsatt rekkefølge for å sette inn Bluetooth-kortet igjen.

---

[Tilbake til innholdssiden](#)

[Tilbake til innholdssiden](#)

## Kamera

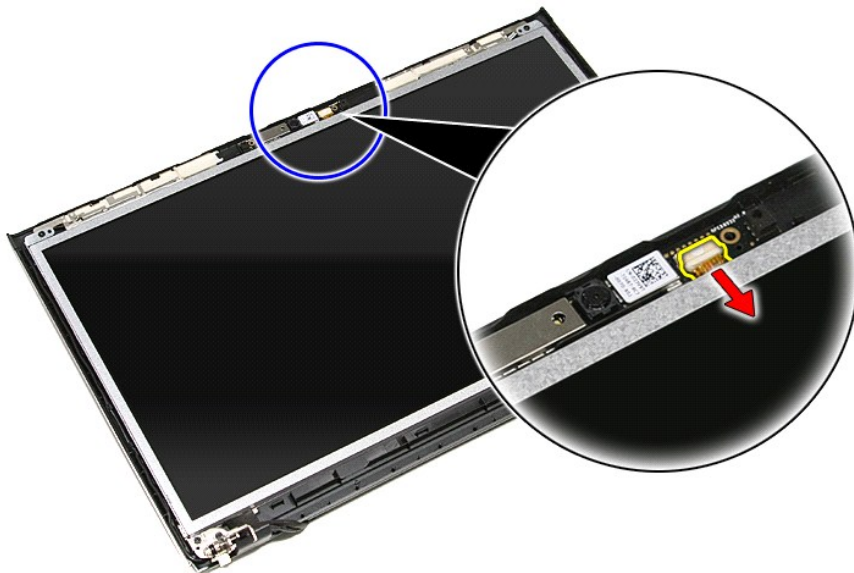
Servicehåndbok for Dell™ Vostro™ 3500

**⚠ ADVARSEL:** Før du arbeider inne i datamaskinen, må du lese sikkerhetsinformasjonen som fulgte med datamaskinen. Hvis du vil ha mer informasjon om sikkerhet, går du til hjemmesiden for overholdelse av forskrifter (Regulatory Compliance) på [www.dell.com/regulatory\\_compliance](http://www.dell.com/regulatory_compliance).

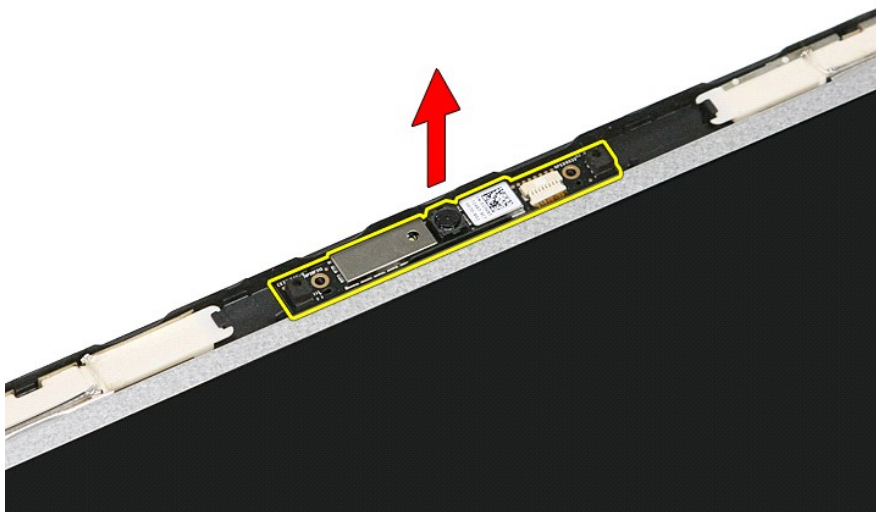
### Ta ut kameraet



1. Følg fremgangsmåten i [Før du arbeider inne i datamaskinen](#).
2. Ta ut [batteriet](#).
3. Ta av [bunndekselet](#).
4. Ta ut [harddisken](#).
5. Ta ut den [optiske stasjonen](#).
6. Ta ut [WLAN-kortet](#).
7. Ta ut [kortet for trådløst globalt nettverk \(WWAN\)](#).
8. Ta av [tastaturet](#).
9. Ta av [håndstøtten](#).
10. Ta av [skjermenheten](#).
11. Ta av [skjermmrammen](#).
12. Koble kameraets kabel fra skjermenheten.



13. Løft kamearet opp og vekk fra datamaskinen.



## Skifte ut kameraet

Utfør trinnene ovenfor i motsatt rekkefølge for å sette kameraet på plass igjen.

---

[Tilbake til innholdssiden](#)

[Tilbake til innholdssiden](#)

## Klokkebatteri

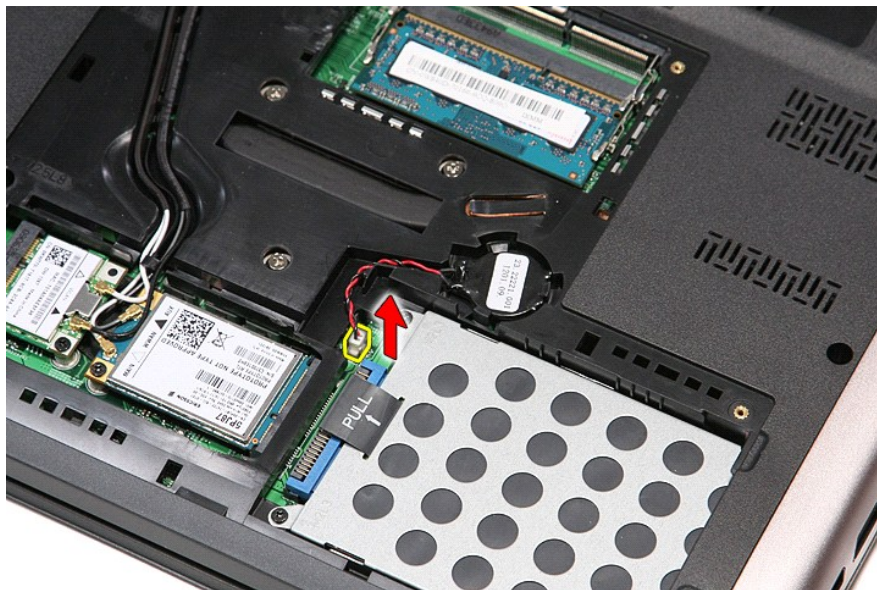
Servicehåndbok for Dell™ Vostro™ 3500

**⚠ ADVARSEL:** Før du arbeider inne i datamaskinen, må du lese sikkerhetsinformasjonen som fulgte med datamaskinen. Hvis du vil ha mer informasjon om sikkerhet, går du til hjemmesiden for overholdelse av forskrifter (Regulatory Compliance) på [www.dell.com/regulatory\\_compliance](http://www.dell.com/regulatory_compliance).

### Ta ut klokkebatteriet

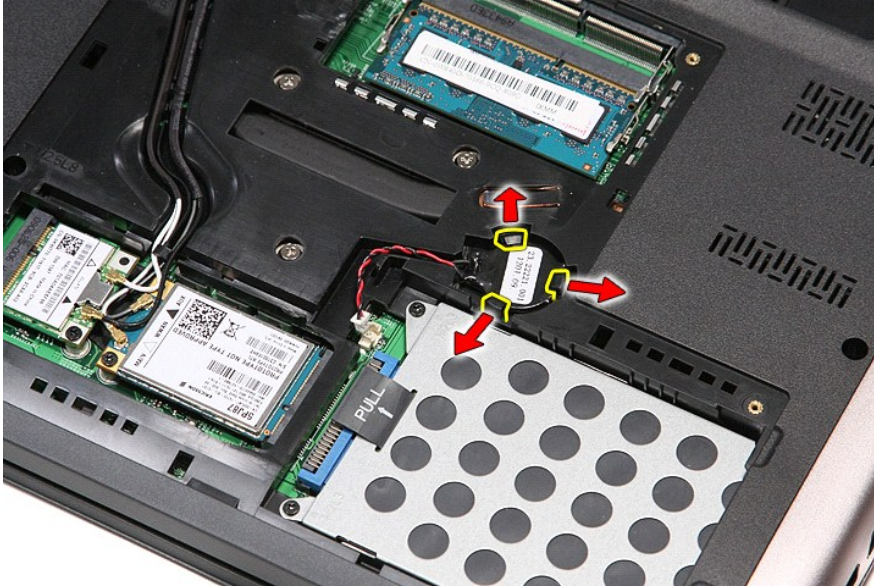


1. Følg fremgangsmåten i [Før du arbeider inne i datamaskinen](#).
2. Ta ut [batteriet](#).
3. Ta av [bunndekselet](#).
4. Koble klokkebatterikabelen fra hovedkortet.

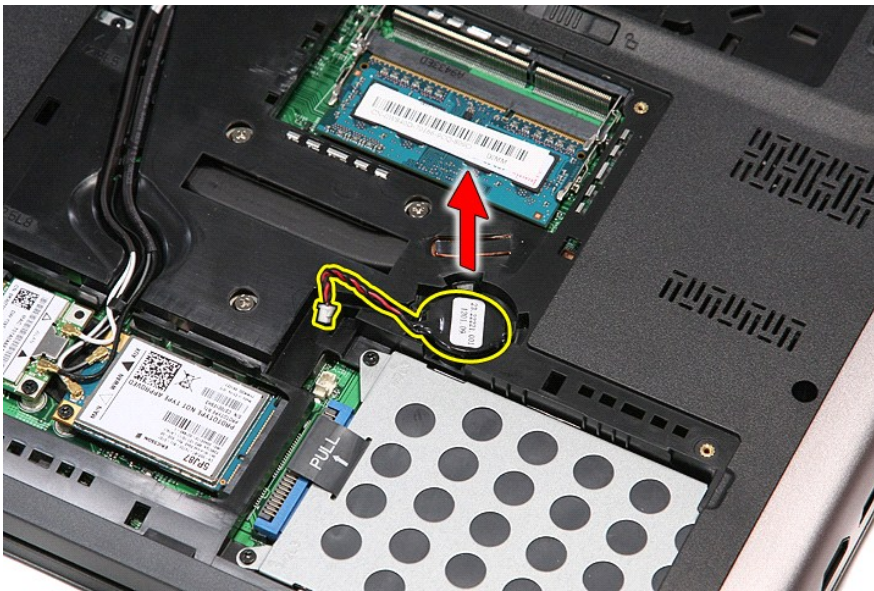


5. Tving forsiktig hakene som holder klokkebatteriet festet på hovedkortet bort fra klokkebatteriet.





6. Løft klokkebatteriet opp, og fjern det fra datamaskinen.



## Sette inn klokkebatteriet

Utfør trinnene ovenfor i motsatt rekkefølge for å sette klokkebatteriet inn igjen.

[Tilbake til innholdssiden](#)






[Tilbake til innholdssiden](#)

## Diagnostikk

### Servicehåndbok for Dell™ Vostro™ 3500

- [Enhetsstatuslamper](#)
- [Batteristatuslamper](#)
- [Batteriets tilstand og ladenivå](#)
- [Tastaturstatuslamper](#)
- [LED-feilkoder](#)

## Enhetsstatuslamper

-  Slås på når du slår på datamaskinen, og blinker når datamaskinen er i en strømstyringsmodus.
-  Slås på når datamaskinen leser eller skriver data.
-  Slås på og lyser konstant eller blinker for å angi batteriets ladestatus.
-  Slås på når det trådløse nettverket er aktivert.
-  Slås på når et kort med trådløsteknologien Bluetooth® er tilkoblet. Hvis du bare vil slå av den trådløse Bluetooth-teknologien, høyreklikker du ikonet i systemstatusfeltet og velger **Disable Bluetooth Radio** (Deaktiver Bluetooth-radio).

## Batteristatuslamper

Hvis datamaskinen er koblet til en stikkontakt, fungerer lampen for batteristatus slik:

- ! **Vekselvis blinkende ravgult og blått lys** — Et ikke godkjent eller ikke støttet AC-adapter som ikke er fra Dell, er koblet til datamaskinen.
- ! **Vekselvis blinkende ravgult og konstant blått lys** — Midlertidig batterifeil med AC-adapter tilkoblet.
- ! **Konstant blinkende ravgult lys** — Kritisk batterifeil med AC-adapter tilkoblet.
- ! **Lys av** — Batteriet i full lademodus med AC-adapter tilkoblet.
- ! **Blått lys på** — Batteriet i lademodus med AC-adapter tilkoblet.




## Batteriets tilstand og ladenivå

Før du sjekker batteristrømmen, trykker og slipper du opp statusknappen på batterilademåleren slik at lampene for strømmåling tennes. Hver lampe representerer omtrent 20 prosent av batteriets totale strømmåling. Hvis for eksempel fire lamper lyser, er batteriet 80 prosent ladet. Hvis ingen lamper lyser, er batteriet helt utladet.

Kontroller batteriets tilstand ved hjelp av strømmåleren ved å trykke og holde statusknappen på batterilademåleren inne i minst 3 sekunder. Hvis ingen lamper lyser, er batteritilstanden god, og batteriet har over 80 prosent igjen av den opprinnelige ladekapasiteten. Hver lampe representerer trinnsvis reduksjon. Hvis fem lamper lyser, er det mindre enn 60 prosent igjen av ladekapasiteten, og du bør vurdere å skifte ut batteriet.

## Tastaturstatuslamper

De grønne lampene over tastaturet angir følgende:

-  Slås på når talltastaturet er aktivert.
-  Slås på når Caps Lock-funksjonen er aktivert.
-  Slås på når Scroll Lock-funksjonen er aktivert.

## LED-feilkoder

Følgende tabell viser de mulige LED-kodene som kan bli vist i en ikke-POST-situasjon.

| Utseende   | Beskrivelse                | Neste trinn  |
|--|----------------------------|--|
| <b>PÅ-BLINK-BLINK</b><br> | Ingen SODIMM er installert | <ol style="list-style-type: none"><li>1. Installer støttede minnemoduler.</li><li>2. Hvis det allerede er installert minne, tar du ut og setter inn modul(en) i hvert av sporene igjen, én modul om gangen.</li><li>3. Prøv med et minne som du vet fungerer, fra en annen datamaskin, eller bytt ut minnet.</li><li>4. Bytt ut hovedkortet.</li></ol> |
| <b>BLINK-PÅ-PÅ</b><br>    | Feil med hovedkortet       | <ol style="list-style-type: none"><li>1. Juster plasseringen av prosessoren.</li><li>2. Bytt ut hovedkortet.</li><li>3. Bytt ut prosessoren.</li></ol>   |

|   |                                 |  |
|---|---------------------------------|--|
| <p><b>BLINK-PÅ-BLINK</b></p>     | Skjermpanelfeil                 | <ol style="list-style-type: none"> <li>1. Koble skjermkabelen til på nytt.</li> <li>2. Bytt ut skjermpanelet.</li> <li>3. Bytt ut skjermkortet/hovedkortet.</li> </ol>   |
| <p><b>AV-BLINK-AV</b></p>        | Minnekompatibilitetsfeil        | <ol style="list-style-type: none"> <li>1. Installer kompatible minnemoduler.</li> <li>2. Hvis du har to moduler installert, tar du ut én av dem og tester. Prøv den andre modulen inn i det samme sporet og test. Test det andre sporet med begge moduler.</li> <li>3. Bytt ut minnet.</li> <li>4. Bytt ut hovedkortet.</li> </ol> |
| <p><b>PÅ-BLINK-PÅ</b></p>        | Minne er oppdaget, men med feil | <ol style="list-style-type: none"> <li>1. Sett inn minnet på nytt.</li> <li>2. Hvis du har to moduler installert, tar du ut én av dem og tester. Prøv den andre modulen inn i det samme sporet og test. Test det andre sporet med begge moduler.</li> <li>3. Bytt ut minnet.</li> <li>4. Bytt ut hovedkortet.</li> </ol>           |
| <p><b>AV-BLINK-BLINK</b></p>     | Modemfeil                       | <ol style="list-style-type: none"> <li>1. Sett inn modemmet på nytt.</li> <li>2. Bytt ut modemmet.</li> <li>3. Bytt ut hovedkortet.</li> </ol>   |
| <p><b>BLINK-BLINK-BLINK</b></p>  | Feil med hovedkortet            | <ol style="list-style-type: none"> <li>1. Bytt ut hovedkortet.</li> </ol>  |
| <p><b>BLINK-BLINK-AV</b></p>     | Feil med alternativ ROM         | <ol style="list-style-type: none"> <li>1. Sett inn enheten på nytt.</li> <li>2. Bytt ut enheten.</li> <li>3. Bytt ut hovedkortet.</li> </ol>   |
| <p><b>AV-PÅ-AV</b></p>         | Feil med lagringsenhet          | <ol style="list-style-type: none"> <li>1. Sett inn harddisken og den optiske stasjonen på nytt.</li> <li>2. Test datamaskinen med henholdsvis bare harddisken og bare den optiske stasjonen.</li> <li>3. Bytt ut enheten som forårsaker problemet.</li> <li>4. Bytt ut hovedkortet.</li> </ol>                                     |
| <p><b>BLINK-BLINK-PÅ</b></p>   | Feil med skjermkortet           | <ol style="list-style-type: none"> <li>1. Bytt ut hovedkortet.</li> </ol>  |

[Tilbake til innholdssiden](#)

[Tilbake til innholdssiden](#)

## Skjermenhet

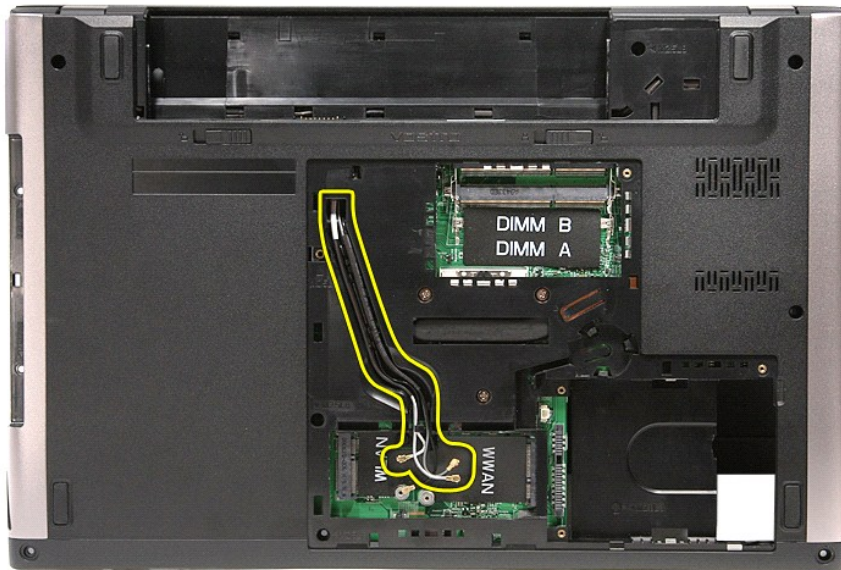
Servicehåndbok for Dell™ Vostro™ 3500

**⚠ ADVARSEL:** Før du arbeider inne i datamaskinen, må du lese sikkerhetsinformasjonen som fulgte med datamaskinen. Hvis du vil ha mer informasjon om sikkerhet, går du til hjemmesiden for overholdelse av forskrifter (Regulatory Compliance) på [www.dell.com/regulatory\\_compliance](http://www.dell.com/regulatory_compliance).

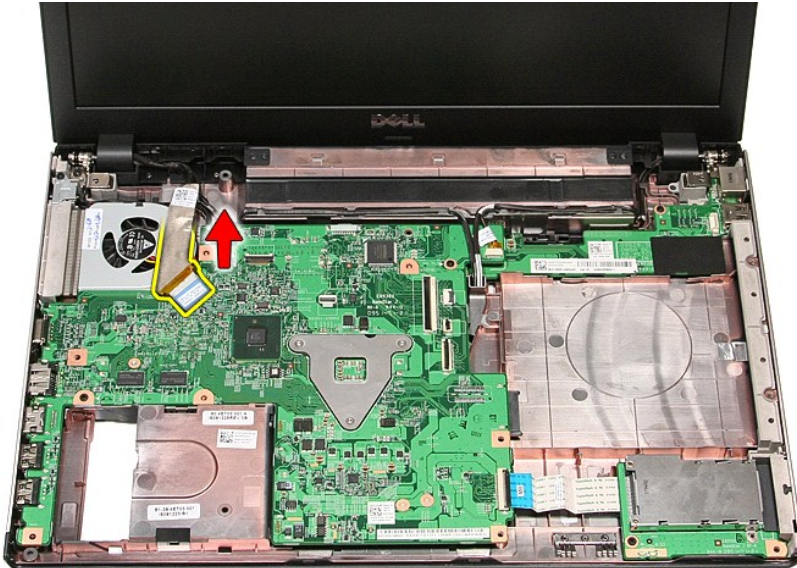
### Demontere skjermenheten



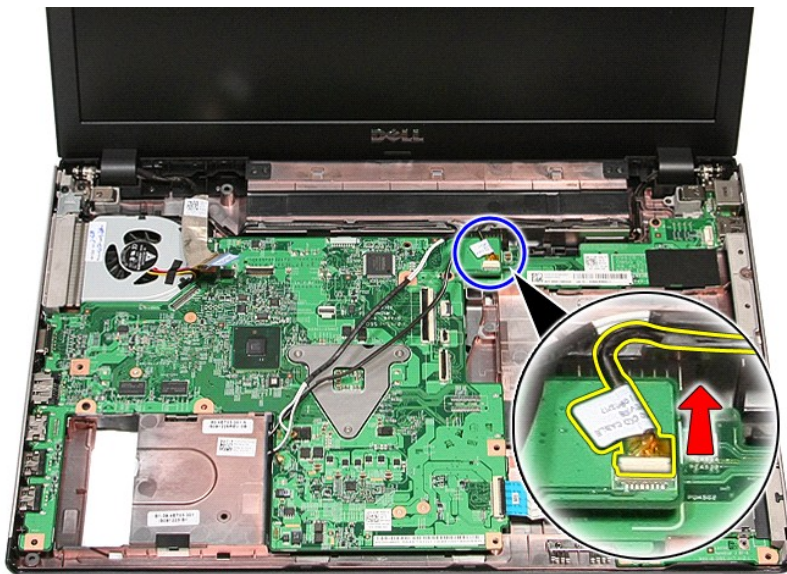
1. Følg fremgangsmåten i [Før du arbeider inne i datamaskinen](#).
2. Ta ut [batteriet](#).
3. Ta av [bunndekselet](#).
4. Ta ut [harddisken](#).
5. Ta ut [den optiske stasjonen](#).
6. Ta ut [WLAN-kortet](#).
7. Ta ut [kortet for trådløst globalt nettverk \(WWAN\)](#).
8. Ta av [tastaturet](#).
9. Ta av [håndstøtten](#).
10. Snu datamaskinen, og frigjør antennekablene fra sporene på datamaskinen.



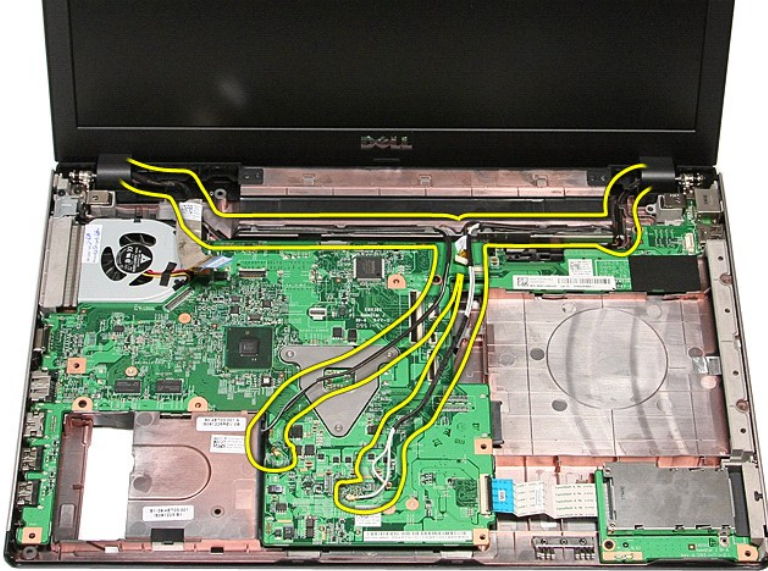
11. Med datamaskinens høyre side opp, må du koble skjermkabelen fra hovedkortet.



12. Koble antennekablene fra kontaktene på hovedkortet.
13. Koble kamerakabelen fra kontakten på hovedkortet.



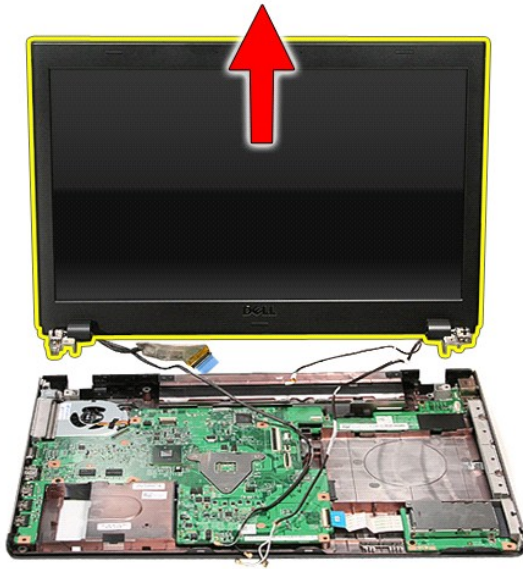
14. Frigjør antenne- og kamerakablene fra sporene på dataskjermen.



15. Fjern skruene som fester skjermenheten til datamaskinen.



16. Løft skjermenheten opp, og ta den ut av datamaskinen.



## Sette inn skjermenheten

Utfør trinnene ovenfor i motsatt rekkefølge for å sette skjermpanelet på plass igjen.

---

[Tilbake til innholdssiden](#)

[Tilbake til innholdssiden](#)

## ExpressCard-ramme

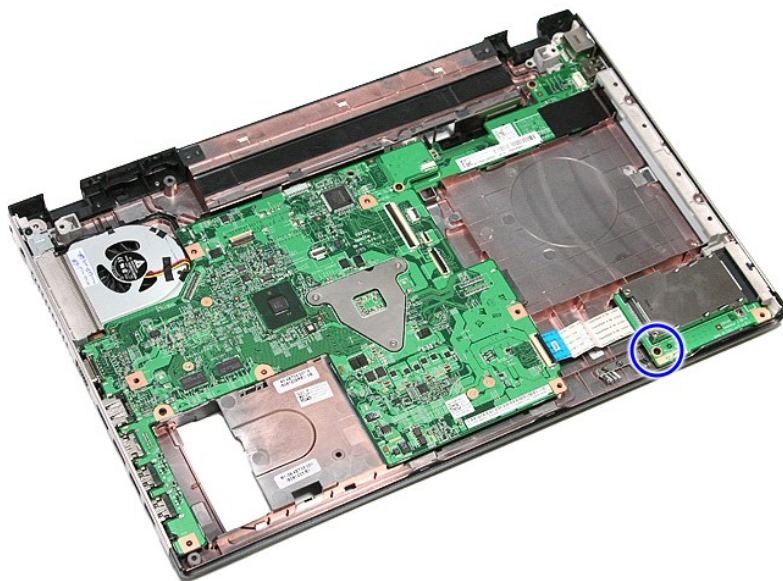
Servicehåndbok for Dell™ Vostro™ 3500

**⚠ ADVARSEL:** Før du arbeider inne i datamaskinen, må du lese sikkerhetsinformasjonen som fulgte med datamaskinen. Hvis du vil ha mer informasjon om sikkerhet, går du til hjemmesiden for overholdelse av forskrifter (Regulatory Compliance) på [www.dell.com/regulatory\\_compliance](http://www.dell.com/regulatory_compliance).

### Fjerne ExpressCard-rammen

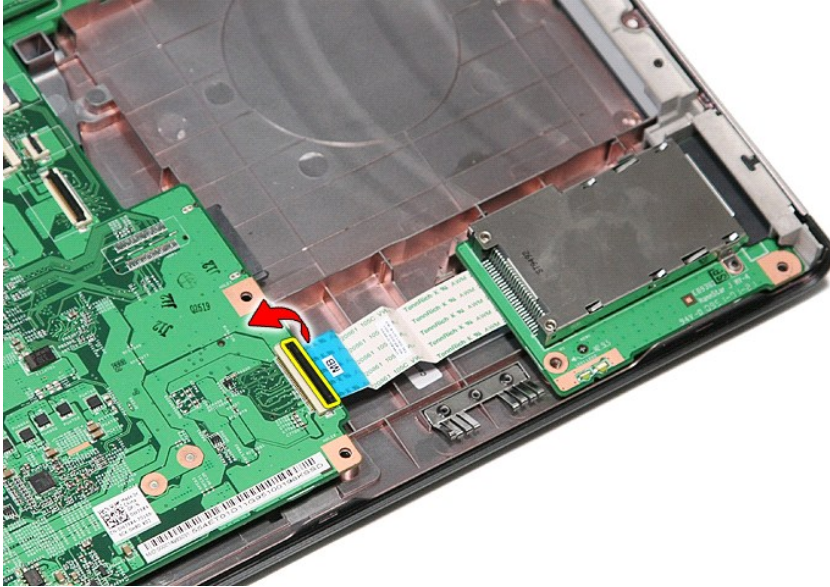


1. Følg fremgangsmåten i [Før du arbeider inne i datamaskinen](#).
2. Ta ut [batteriet](#).
3. Ta av [bunndekselet](#).
4. Ta ut [harddisken](#).
5. Ta ut den [optiske stasjonen](#).
6. Ta av [tastaturet](#).
7. Ta av [håndstøtten](#).
8. Ta ut [ExpressCard](#) (hvis aktuelt).
9. Fjern skruen som fester ExpressCard-rammen til datamaskinen.

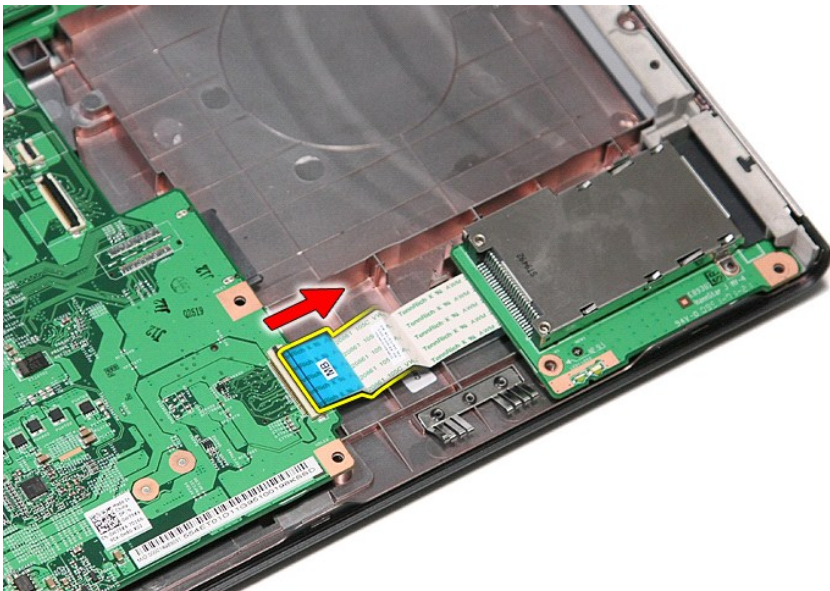


10. Lukk opp klipsen som fester ExpressCard-rammens kabel til datamaskinen.

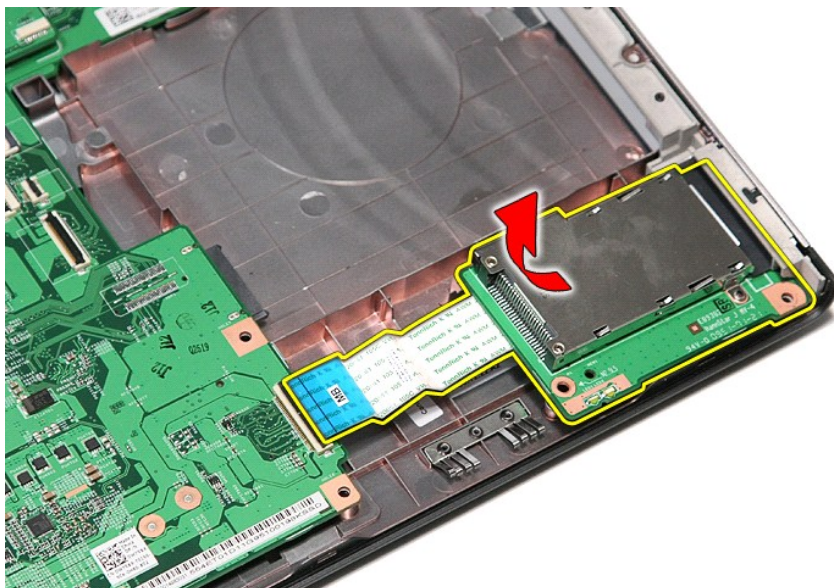




11. Koble ExpressCard-rammens kabel fra kontakten på hovedkortet.



12. Løft ExpressCard-rammen opp, og ta den ut av datamaskinen.



## Sette inn ExpressCard-rammen

Utfør trinnene ovenfor i motsatt rekkefølge for å sette ExpressCard-rammen på plass igjen.

[Tilbake til innholdssiden](#)

[Tilbake til innholdssiden](#)

## ExpressCard

Servicehåndbok for Dell™ Vostro™ 3500

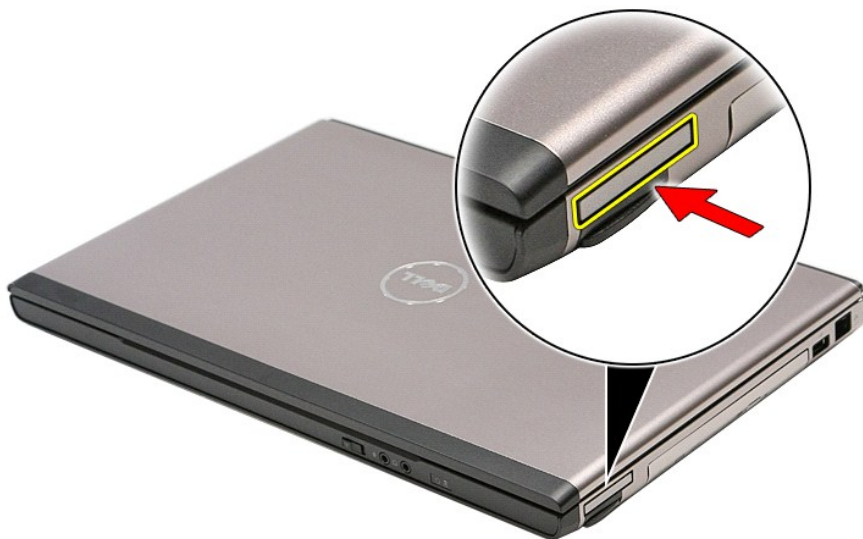
**⚠ ADVARSEL:** Før du arbeider inne i datamaskinen, må du lese sikkerhetsinformasjonen som fulgte med datamaskinen. Hvis du vil ha mer informasjon om sikkerhet, gå du til hjemmesiden for overholdelse av forskrifter (Regulatory Compliance) på [www.dell.com/regulatory\\_compliance](http://www.dell.com/regulatory_compliance).

---

### Fjerne ExpressCard-kortet



1. Følg fremgangsmåten i [Før du arbeider inne i datamaskinen](#).
2. Trykk inn ExpressCard-kortet for å løse det ut fra datamaskinen.



3. Dra ExpressCard-kortet ut av datamaskinen.



## Sette inn ExpressCard

Utfør trinnene ovenfor i motsatt rekkefølge for å sette inn ExpressCard igjen.

---

[Tilbake til innholdssiden](#)

[Tilbake til innholdssiden](#)

## Harddisk

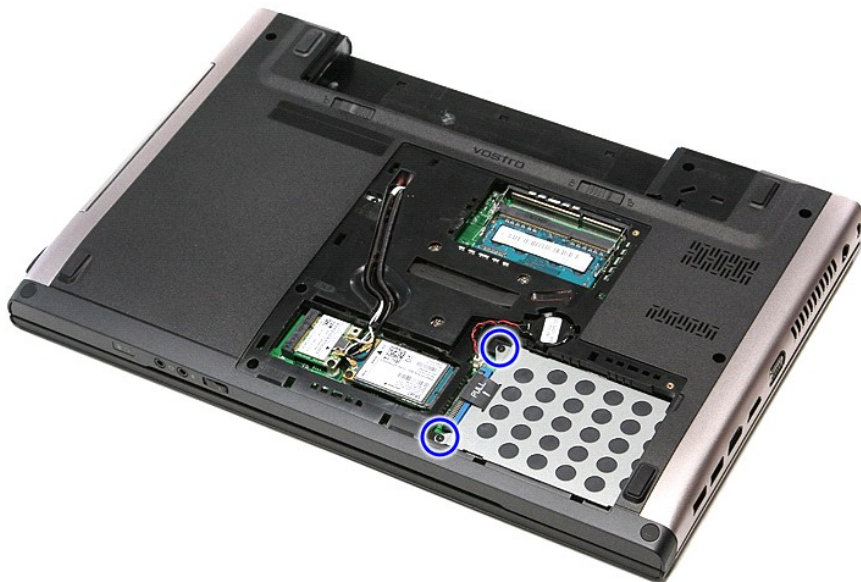
Servicehåndbok for Dell™ Vostro™ 3500

**⚠ ADVARSEL:** Før du arbeider inne i datamaskinen, må du lese sikkerhetsinformasjonen som fulgte med datamaskinen. Hvis du vil ha mer informasjon om sikkerhet, gå du til hjemmesiden for overholdelse av forskrifter (Regulatory Compliance) på [www.dell.com/regulatory\\_compliance](http://www.dell.com/regulatory_compliance).

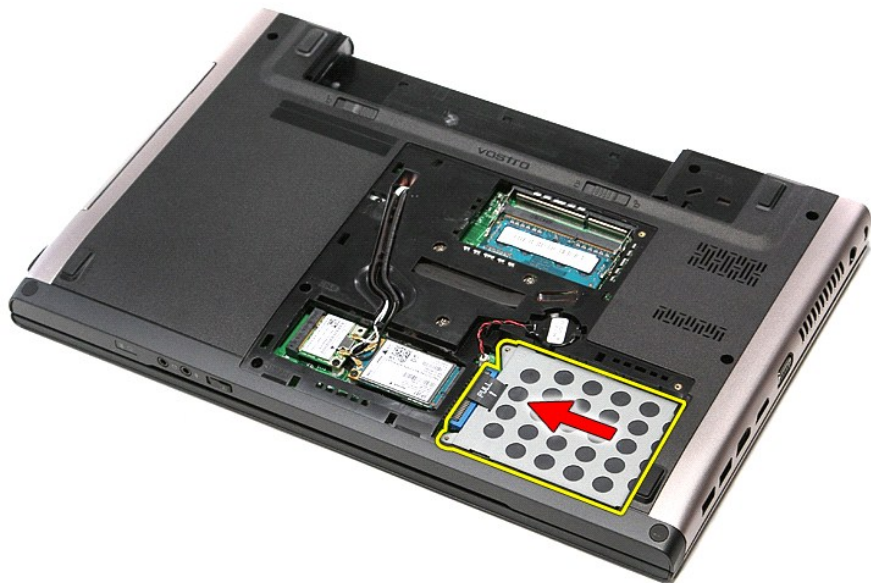
### Ta ut harddisken



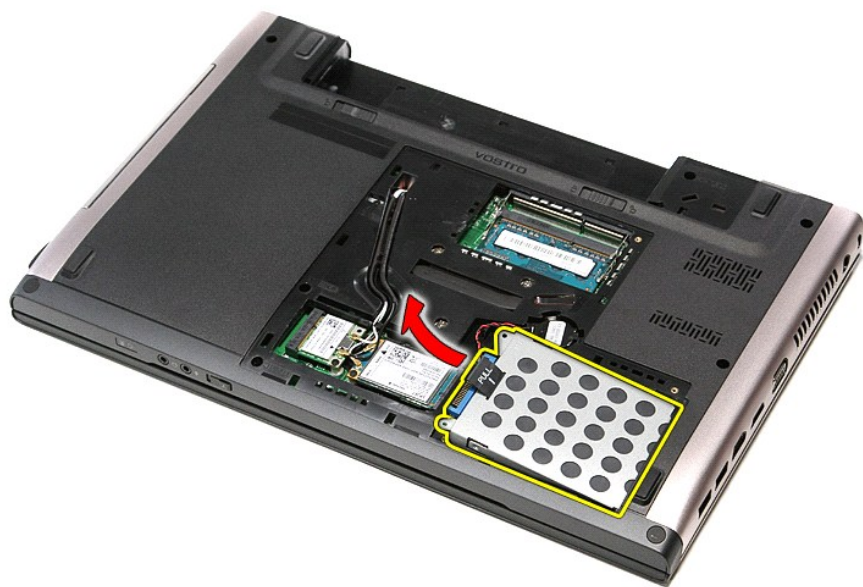
1. Følg fremgangsmåten i [Før du arbeider inne i datamaskinen](#).
2. Ta ut [batteriet](#).
3. Ta av [hoveddekslet](#).
4. Skru ut de fire skruene som fester harddiskenheten til datamaskinen.



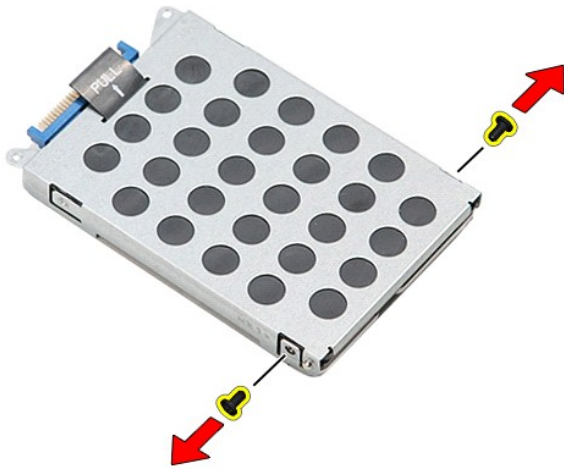
5. Skyv harddisken mot midten av datamaskinen.



6. Løft harddiskenheten opp, og ta den ut av datamaskinen.



7. Fjern skruene som fester harddisken til harddiskbraketten.



8. Ta harddiskadapteren ut av harddiskenheten.



9. Løft harddiskbraketten opp og bort fra harddisken.



## Sette inn harddisken

Utfør trinnene ovenfor i motsatt rekkefølge for å sette inn harddisken.

[Tilbake til innholdssiden](#)





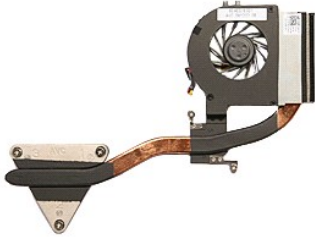
[Tilbake til innholdssiden](#)

## Varmeavleder og vifte

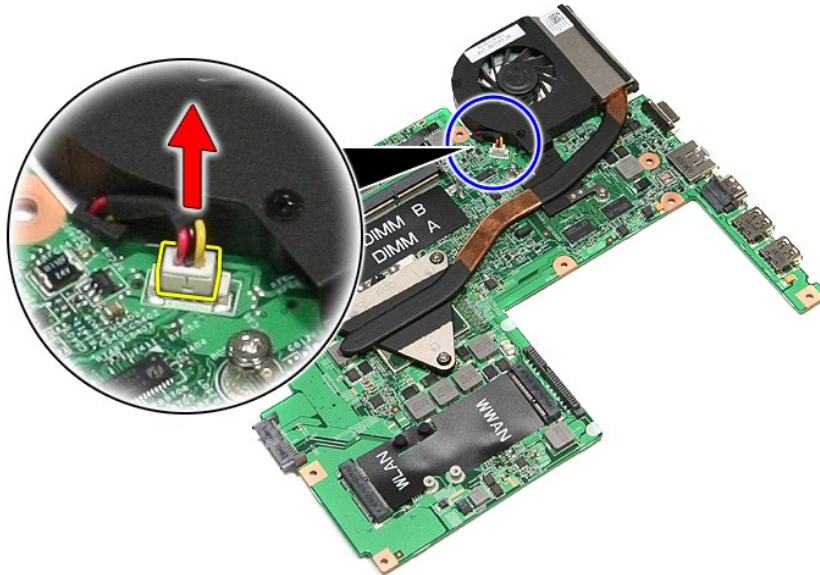
Servicehåndbok for Dell™ Vostro™ 3500

**⚠ ADVARSEL:** Før du arbeider inne i datamaskinen, må du lese sikkerhetsinformasjonen som fulgte med datamaskinen. Hvis du vil ha mer informasjon om sikkerhet, går du til hjemmesiden for overholdelse av forskrifter (Regulatory Compliance) på [www.dell.com/regulatory\\_compliance](http://www.dell.com/regulatory_compliance).

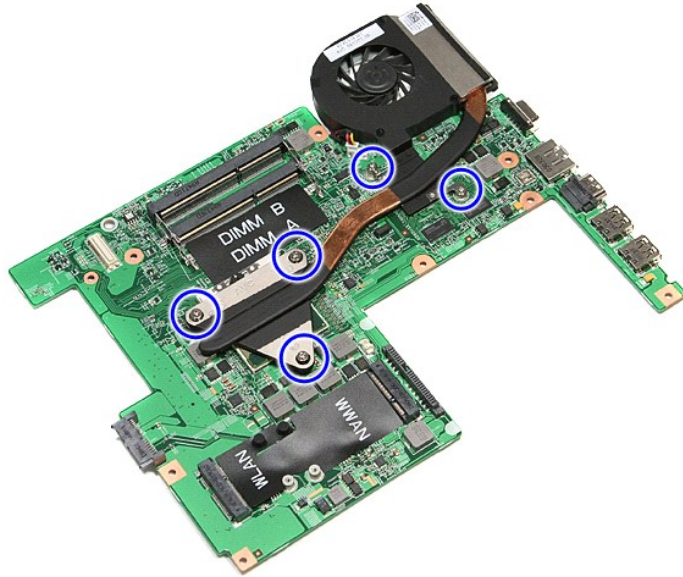
### Ta ut varmeavleder- og vifteenhet



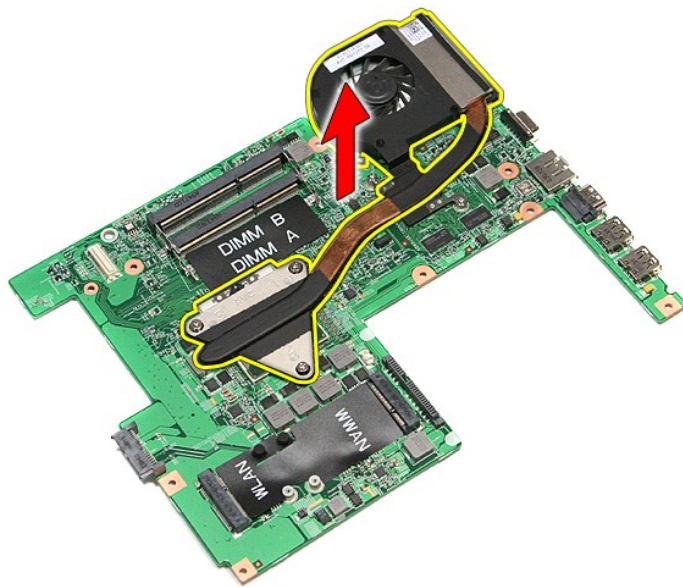
1. Følg fremgangsmåten i [Før du arbeider inne i datamaskinen](#).
2. Ta ut [batteriet](#).
3. Ta av [hoveddekslet](#).
4. Ta ut [harddisken](#).
5. Ta ut [den optiske stasjonen](#).
6. Ta ut [Wi-Fi-kortet](#).
7. Ta ut [kortet for trådløst globalt nettverk \(WWAN\)](#).
8. Ta av [tastaturet](#).
9. Ta av [håndstøtten](#).
10. Ta av [skjermeheten](#).
11. Fjern [ExpressCard-kassen](#).
12. Ta ut [hovedkortet](#).
13. Koble viftekabelen fra hovedkortet.



14. Fjern skruene som fester varmeavleder- og vifteenheten til hovedkortet.



15. Løft varmeavleder- og vifteenheten opp og vekk fra hovedkortet.



## Sette på plass varmeavleder- og vifteenheten

Utfør trinnene ovenfor i motsatt rekkefølge for å sette på plass varmeavleder- og vifteenheten.

[Tilbake til innholdssiden](#)

[Tilbake til innholdssiden](#)

## I/U-kort

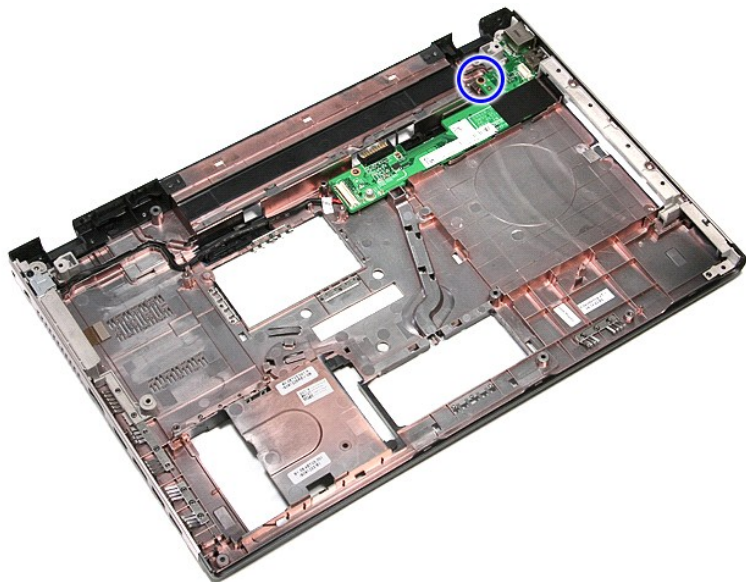
Servicehåndbok for Dell™ Vostro™ 3500

**⚠ ADVARSEL:** Før du arbeider inne i datamaskinen, må du lese sikkerhetsinformasjonen som fulgte med datamaskinen. Hvis du vil ha mer informasjon om sikkerhet, gå du til hjemmesiden for overholdelse av forskrifter (Regulatory Compliance) på [www.dell.com/regulatory\\_compliance](http://www.dell.com/regulatory_compliance).

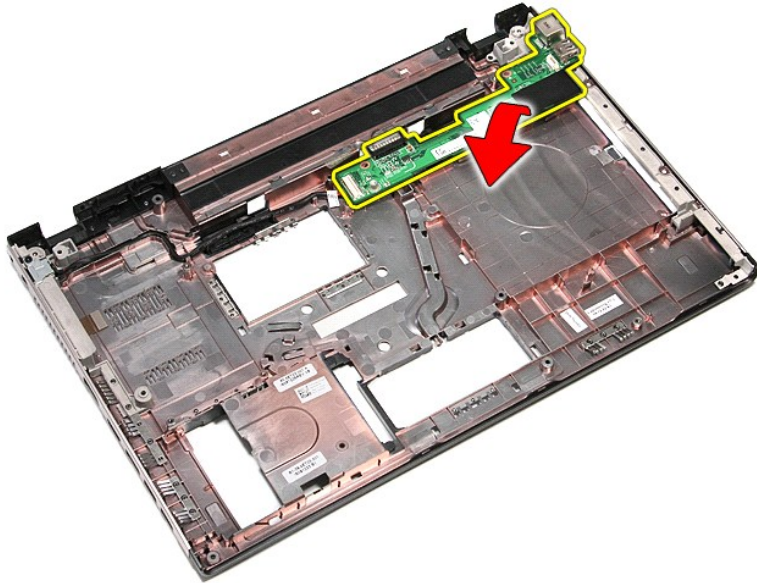
### Ta ut I/U-kortet



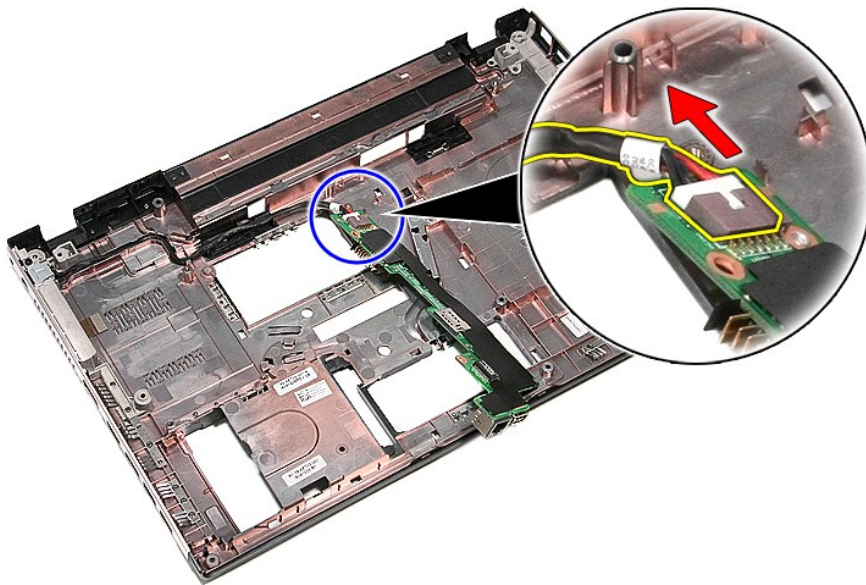
1. Følg fremgangsmåten i [Før du arbeider inne i datamaskinen](#).
2. Ta ut [batteriet](#).
3. Ta av [hoveddekslet](#).
4. Ta ut [harddisken](#).
5. Ta ut [den optiske stasjonen](#).
6. Ta ut [Wi AN-kortet](#).
7. Ta ut [kortet for trådløst globalt nettverk \(WWAN\)](#).
8. Ta av [tastaturet](#).
9. Ta av [håndstøtten](#).
10. Ta av [skjermenheten](#).
11. Fjern [ExpressCard-kassen](#).
12. Ta ut [hovedkortet](#).
13. Fjern skruen som fester I/U-kortet til datamaskinen.



14. Løft I/U-kortet og snu det opp ned.



15. Koble I/U-kortets kabel fra hovedkortet.



16. Ta I/U-kortet ut av datamaskinen.

## Sette inn I/U-kortet igjen

Utfør trinnene ovenfor i motsatt rekkefølge for å sette tilbake I/U-kortet igjen.

---

[Tilbake til innholdssiden](#)

[Tilbake til innholdssiden](#)

## Tastatur

### Servicehåndbok for Dell™ Vostro™ 3500

**⚠ ADVARSEL:** Før du arbeider inne i datamaskinen, må du lese sikkerhetsinformasjonen som fulgte med datamaskinen. Hvis du vil ha mer informasjon om sikkerhet, går du til hjemmesiden for overholdelse av forskrifter (Regulatory Compliance) på [www.dell.com/regulatory\\_compliance](http://www.dell.com/regulatory_compliance).

---

## Ta av tastaturet



1. Følg fremgangsmåten i [Før du arbeider inne i datamaskinen](#).
2. Ta ut [batteriet](#).
3. Snu datamaskinen, slik at høyre side er opp.
4. Trykk på utløserhakene med en liten spiss plastgjenstand, og tving opp tastaturet slik at det løsner.



5. Snu tastaturet, og legg det over håndstøtten.



6. Åpne forsiktig klipsen for å løsne tastaturkabelen.



7. Kobel tastaturkabelen fra kontakten på hovedkortet, og ta tastaturet ut av datamaskinen.



## Montere tastaturet

Utfør trinnene ovenfor i motsatt rekkefølge for å sette tilbake tastaturet igjen.

---

[Tilbake til innholdssiden](#)

[Tilbake til innholdssiden](#)

## Skjermeramme

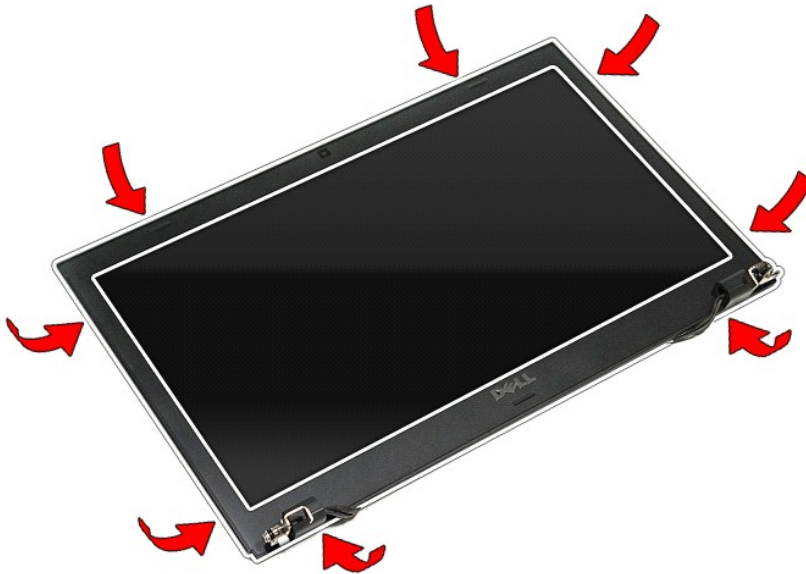
Servicehåndbok for Dell™ Vostro™ 3500

**⚠ ADVARSEL:** Før du arbeider inne i datamaskinen, må du lese sikkerhetsinformasjonen som fulgte med datamaskinen. Hvis du vil ha mer informasjon om sikkerhet, gå du til hjemmesiden for overholdelse av forskrifter (Regulatory Compliance) på [www.dell.com/regulatory\\_compliance](http://www.dell.com/regulatory_compliance).

### Fjerne skjermerammen

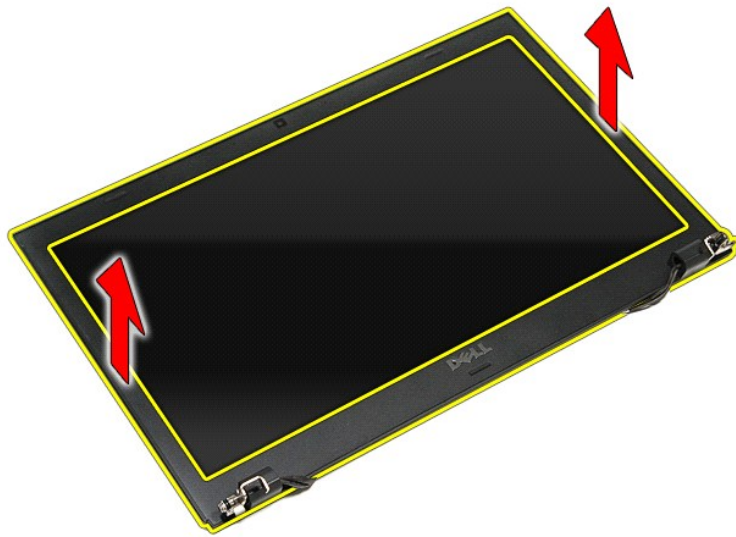


1. Følg fremgangsmåten i [Før du arbeider inne i datamaskinen](#).
2. Ta ut [batteriet](#).
3. Ta av [hoveddekslet](#).
4. Ta ut [harddisken](#).
5. Ta ut den [optiske stasjonen](#).
6. Ta ut [WLAN-kortet](#).
7. Ta ut [kortet for trådløst globalt nettverk \(WWAN\)](#).
8. Ta av [tastaturet](#).
9. Ta av [håndstøtten](#).
10. Ta av [skjermerheten](#).
11. Bruk en plastpinne og stikk den forsiktig inn under skjermerammen for å løsne den fra skjermen.



12. Løft skjermerammen og fjern den fra skjermen.





## Sette på skjermrammen

Utfør trinnene over i motsatt rekkefølge for å sette skjermrammen på igjen.

---

[Tilbake til innholdssiden](#)

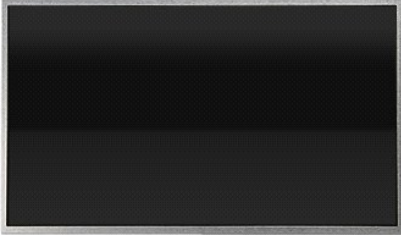
[Tilbake til innholdssiden](#)

## Skjermpanel

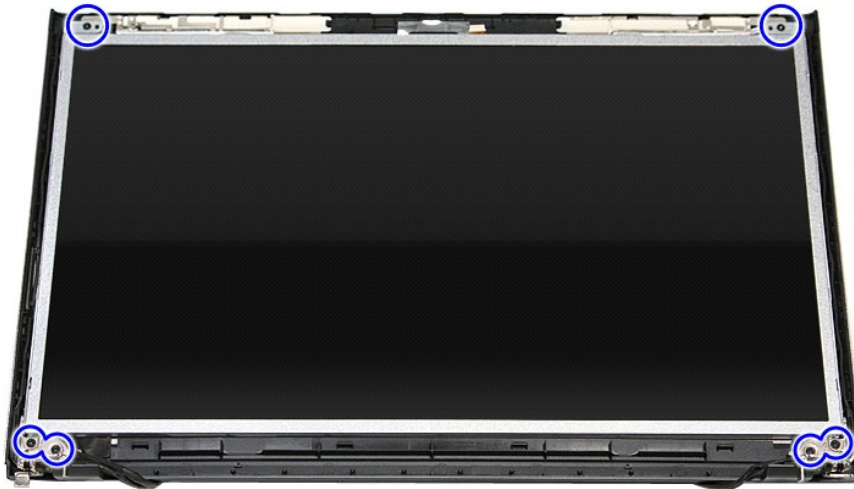
Servicehåndbok for Dell™ Vostro™ 3500

**⚠ ADVARSEL:** Før du arbeider inne i datamaskinen, må du lese sikkerhetsinformasjonen som fulgte med datamaskinen. Hvis du vil ha mer informasjon om sikkerhet, går du til hjemmesiden for overholdelse av forskrifter (Regulatory Compliance) på [www.dell.com/regulatory\\_compliance](http://www.dell.com/regulatory_compliance).

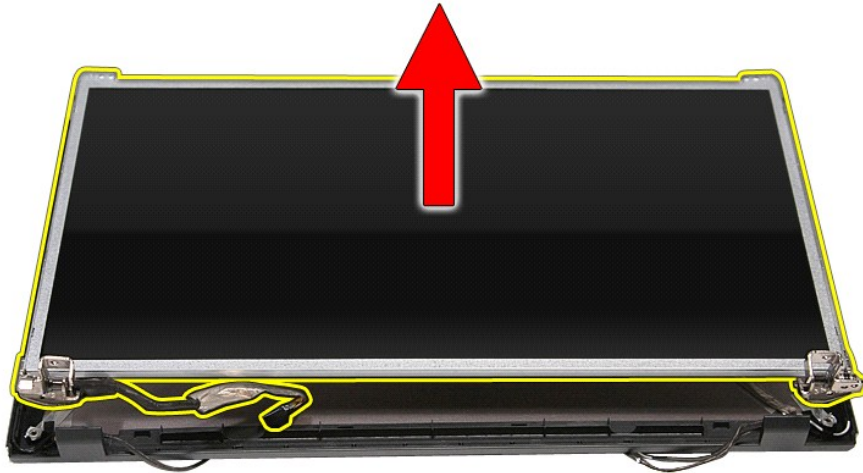
### Fjerne av skjermpanelet



1. Følg fremgangsmåten i [Før du arbeider inne i datamaskinen](#).
2. Ta ut [batteriet](#).
3. Ta av [hoveddekslet](#).
4. Ta ut [harddisken](#).
5. Ta ut den [optiske stasjonen](#).
6. Ta ut [kort for trådløst lokalt nettverk \(WLAN\)](#).
7. Ta ut [kortet for trådløst globalt nettverk \(WWAN\)](#).
8. Ta av [tastaturet](#).
9. Ta av [håndstøtten](#).
10. Ta av [skjermenheten](#).
11. Ta av [skjermmrammen](#).
12. Skru ut skruene som fester skjermpanelet til skjermenheten.



13. Løft skjermpanelet forsiktig fra skjermenheten.



14. Fjern skruene som fester brakettene og hengslene til skjermpanelet.



15. Fjern hengslene og brakettene fra skjermpanelet.

## Sette på skjermpanelet

Utfør trinnene ovenfor i motsatt rekkefølge for å sette skjermpanelet på plass igjen.

---

[Tilbake til innholdssiden](#)

[Tilbake til innholdssiden](#)

## Minne

### Servicehåndbok for Dell™ Vostro™ 3500

**⚠ ADVARSEL:** Før du arbeider inne i datamaskinen, må du lese sikkerhetsinformasjonen som fulgte med datamaskinen. Hvis du vil ha mer informasjon om sikkerhet, går du til hjemmesiden for overholdelse av forskrifter (Regulatory Compliance) på [www.dell.com/regulatory\\_compliance](http://www.dell.com/regulatory_compliance).

## Fjerne minnemodul(er)



1. Følg fremgangsmåten i [Før du arbeider inne i datamaskinen](#).
2. Ta ut [batteriet](#).
3. Ta av [hunndekselet](#).
4. Trykk ned festeklipsene for å løsne minnemodulen.



5. Ta minnemodulen ut av minnesporet på hovedkortet.



## Sette på plass minnemodul(er)

Utfør trinnene ovenfor i motsatt rekkefølge for å sette minnemodulen inn igjen.

---

[Tilbake til innholdssiden](#)

[Tilbake til innholdssiden](#)

## Minnekort

Servicehåndbok for Dell™ Vostro™ 3500

**⚠ ADVARSEL:** Før du arbeider inne i datamaskinen, må du lese sikkerhetsinformasjonen som fulgte med datamaskinen. Hvis du vil ha mer informasjon om sikkerhet, går du til hjemmesiden for overholdelse av forskrifter (Regulatory Compliance) på [www.dell.com/regulatory\\_compliance](http://www.dell.com/regulatory_compliance).

---

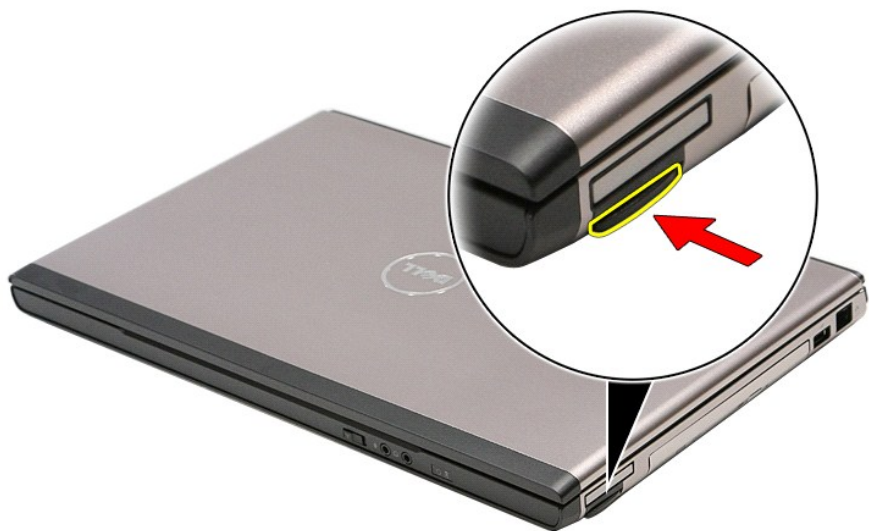
### Fjerne minnekortet



1. Følg fremgangsmåten i [Før du arbeider inne i datamaskinen](#).
2. Trykk inn minnekortet for å løse det ut fra datamaskinen.



3. Ta minnekortet ut av datamaskinen.



## Sette inn minnekortet

Utfør trinnene ovenfor i motsatt rekkefølge for å sette inn minnekortet igjen.

---

[Tilbake til innholdssiden](#)

[Tilbake til innholdssiden](#)

## Optisk stasjon

Servicehåndbok for Dell™ Vostro™ 3500

**⚠ ADVARSEL:** Før du arbeider inne i datamaskinen, må du lese sikkerhetsinformasjonen som fulgte med datamaskinen. Hvis du vil ha mer informasjon om sikkerhet, går du til hjemmesiden for overholdelse av forskrifter (Regulatory Compliance) på [www.dell.com/regulatory\\_compliance](http://www.dell.com/regulatory_compliance).

### Fjerne den optiske stasjonen



1. Følg fremgangsmåten i [Før du arbeider inne i datamaskinen](#).
2. Ta ut [batteriet](#).
3. Ta av [bunndekselet](#).
4. Skru ut skruen som fester den optiske stasjonen til datamaskinen.



5. Trykk den optiske stasjonen forsiktig ut av datamaskinen med en skrutrekker.





## Sette inn den optiske stasjonen

Utfør trinnene ovenfor i motsatt rekkefølge for å sette den optiske stasjonen inn igjen.

---

[Tilbake til innholdssiden](#)

[Tilbake til innholdssiden](#)

## Håndstøtte

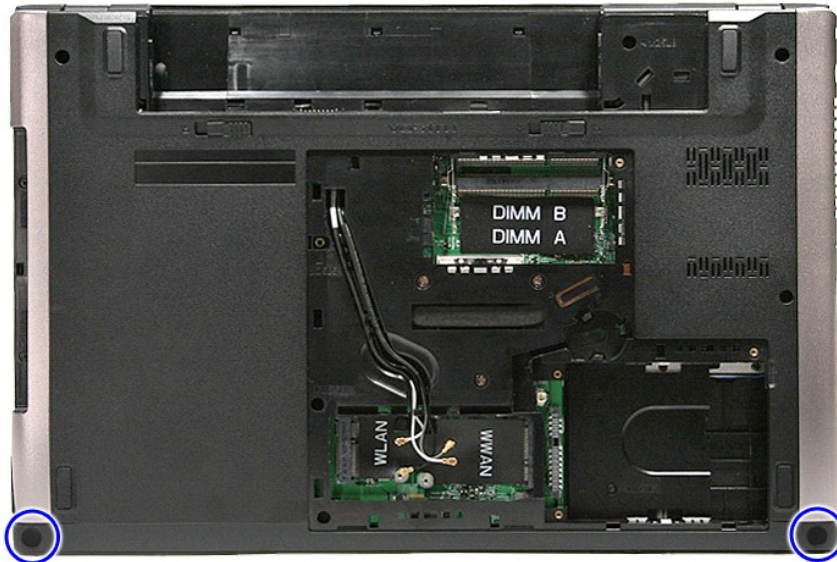
Servicehåndbok for Dell™ Vostro™ 3500

**⚠ ADVARSEL:** Før du arbeider inne i datamaskinen, må du lese sikkerhetsinformasjonen som fulgte med datamaskinen. Hvis du vil ha mer informasjon om sikkerhet, går du til hjemmesiden for overholdelse av forskrifter (Regulatory Compliance) på [www.dell.com/regulatory\\_compliance](http://www.dell.com/regulatory_compliance).

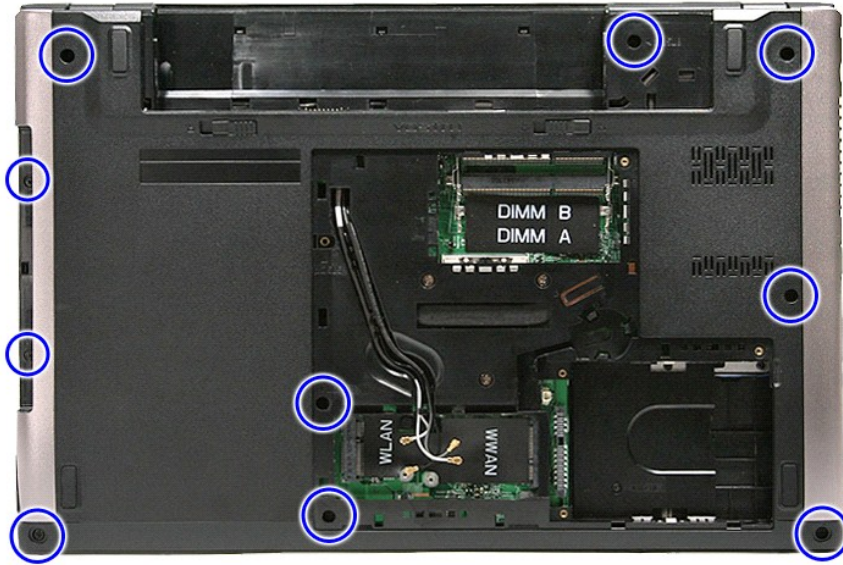
### Demontere håndstøtten



1. Følg fremgangsmåten i [Før du arbeider inne i datamaskinen](#).
2. Ta ut [batteriet](#).
3. Ta av [bunndekselet](#).
4. Ta ut [harddisken](#).
5. Ta ut den [optiske stasjonen](#).
6. Fjern gummiføttene i bunnen av datamaskinen.



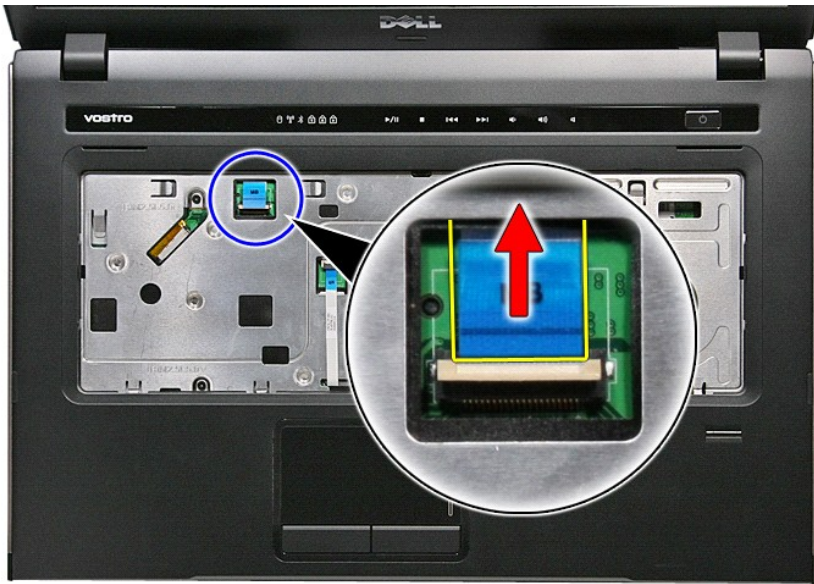
7. Skru ut skruene som fester håndstøtten til bunnen av datamaskinen.



8. Snu datamaskinen, slik at høyre side er opp.
9. Ta ut [tastaturet](#).
10. Åpne klemmen som fester mediaknappens kabel til hovedkortet.



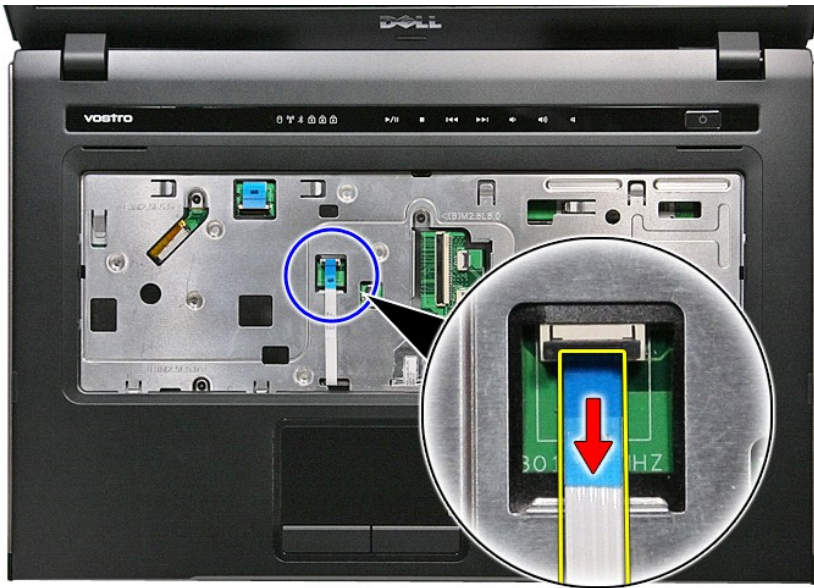
11. Koble mediaknappens kabel fra kontakten på hovedkortet.



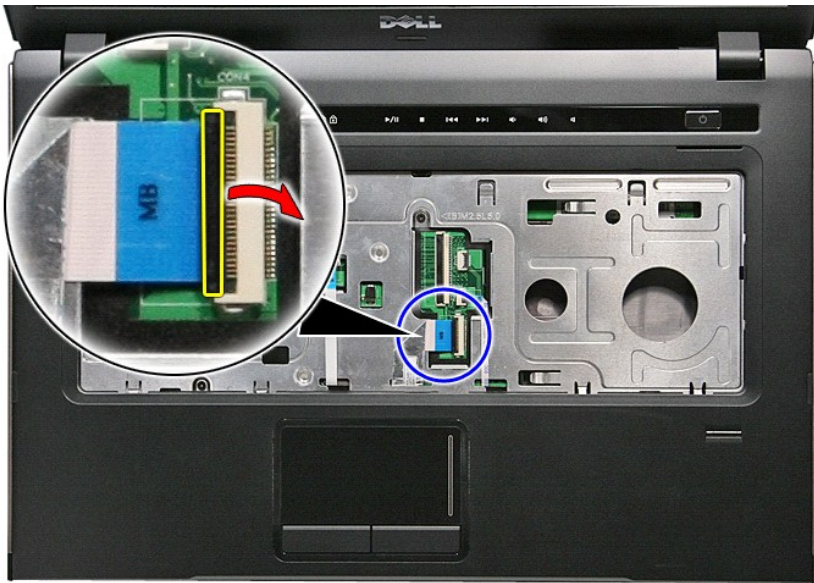
12. Åpne klemmen som fester styreplatens kabel til hovedkortet.



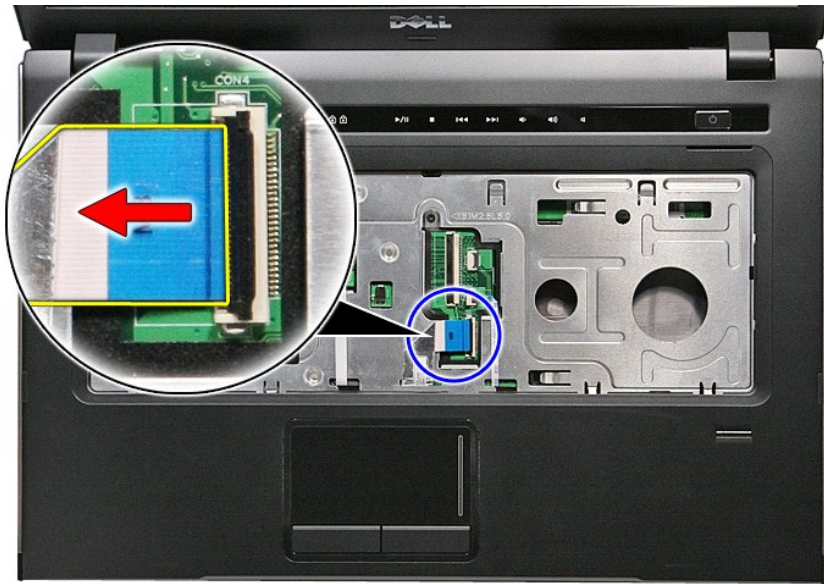
13. Koble styreplatens kabel fra kontakten på hovedkortet.



14. Åpne klemmen som fester lydkortets datakabel til hovedkortet.



15. Koble lydkortets kabel fra kontakten på hovedkortet.



16. Åpne klemmen som fester fingeravtrykksleserens kabel til hovedkortet.



17. Koble fingeravtrykksleserens kabel fra kontakten på hovedkortet.



18. Skru ut skruene som fester håndstøtten til forsiden av datamaskinen.



19. Tving kantene på håndstøtten forsiktig opp, slik at den løsner.



20. Løft håndstøtten opp og bort fra datamaskinen.



## Montere håndstøtten

Utfør trinnene ovenfor i motsatt rekkefølge for å sette på håndstøtte igjen.

---

[Tilbake til innholdssiden](#)



[Tilbake til innholdssiden](#)

## Ta ut og skifte ut deler

Servicehåndbok for Dell™ Vostro™ 3500

- [Batteri](#)
- [ExpressCard](#)
- [Bunndeksel](#)
- [Harddisk](#)
- [Klokkebatteri](#)
- [Kort for trådløst lokalnettverk \(WLAN\)](#)
- [Håndstøtte](#)
- [Bluetooth-kort](#)
- [Høytaler](#)
- [Skjermmramme](#)
- [Kamera](#)
- [Varmeavleder](#)
- [Hovedkort](#)
- [Minnekort](#)
- [SIM-kort \(Subscriber Identity Module\)](#)
- [Minne](#)
- [Optisk stasjon](#)
- [Kort for trådløst fjernnettverk \(WWAN\)](#)
- [Tastatur](#)
- [Lydkort](#)
- [Kort med strømbryter](#)
- [Skjermenhet](#)
- [Skjermpanel](#)
- [ExpressCard-ramme](#)
- [Proseszor](#)
- [I/U-kort](#)

---

[Tilbake til innholdssiden](#)

[Tilbake til innholdssiden](#)

## Prossessor

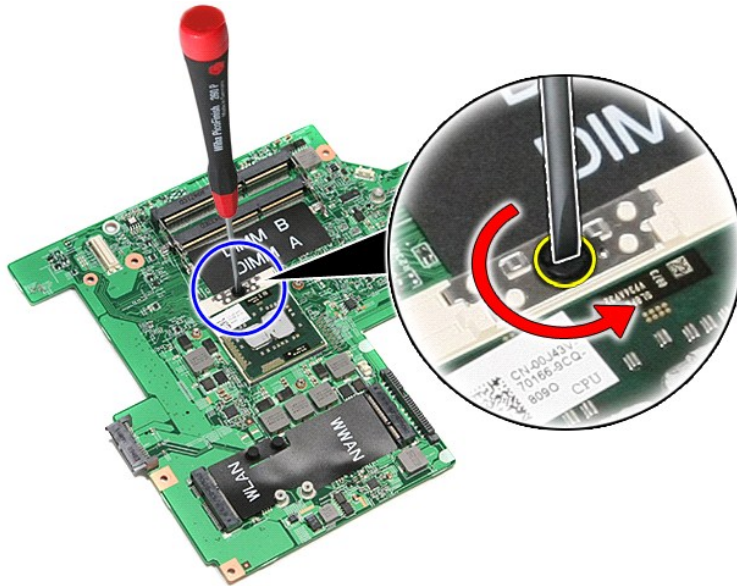
Servicehåndbok for Dell™ Vostro™ 3500

**⚠ ADVARSEL:** Før du arbeider inne i datamaskinen, må du lese sikkerhetsinformasjonen som fulgte med datamaskinen. Hvis du vil ha mer informasjon om sikkerhet, gå du til hjemmesiden for overholdelse av forskrifter (Regulatory Compliance) på [www.dell.com/regulatory\\_compliance](http://www.dell.com/regulatory_compliance).

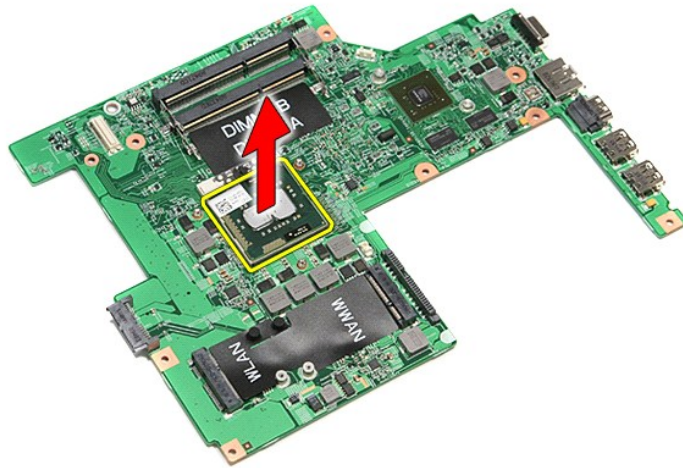
### Fjerne prosessoren



1. Følg fremgangsmåten i [Før du arbeider inne i datamaskinen](#).
2. Ta ut [batteriet](#).
3. Ta av [bunndekselet](#).
4. Ta ut [harddisken](#).
5. Ta ut den [optiske stasjonen](#).
6. Ta ut [WLAN-kortet](#).
7. Ta ut [kortet for trådløst globalt nettverk \(WWAN\)](#).
8. Ta av [lasteret](#).
9. Ta av [håndstøtten](#).
10. Ta av [skjermenheten](#).
11. Fjern [ExpressCard-kassen](#).
12. Ta ut [hovedkortet](#).
13. Ta ut [varmeavlederen- og vifteenheten](#).
14. Bruk ett flatt skruhjern til å rotere kamskruen mot klokken, slik at prosessoren løsner fra kontakten på hovedkortet.



15. Løft opp prosessoren, og ta den ut av hovedkortet.



## Sette inn prosessoren

**△ FORHOLDSREGEL:** Når du skal sette inn prosessoren, må du kontrollere at kamlåsen er i helt åpen posisjon før du setter ned prosessormodulen. En prosessormodul som ikke er riktig plassert kan føre til at kontakten avbrytes eller kan gi permanent skade på mikroprosessoren og ZIF-sokkelen.

Utfør trinnene ovenfor i motsatt rekkefølge for å sette prosessoren inn igjen.

---

[Tilbake til innholdssiden](#)

[Tilbake til innholdssiden](#)

## Kort med strømbryter

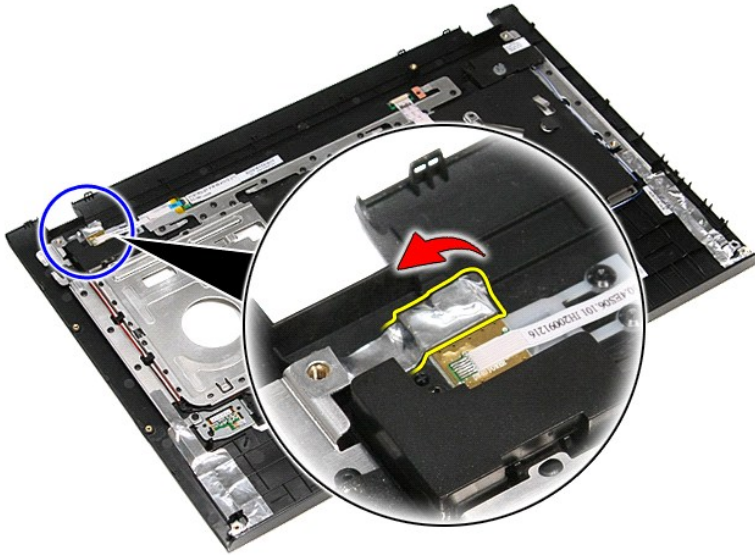
Servicehåndbok for Dell™ Vostro™ 3500

**⚠ ADVARSEL:** Før du arbeider inne i datamaskinen, må du lese sikkerhetsinformasjonen som fulgte med datamaskinen. Hvis du vil ha mer informasjon om sikkerhet, går du til hjemmesiden for overholdelse av forskrifter (Regulatory Compliance) på [www.dell.com/regulatory\\_compliance](http://www.dell.com/regulatory_compliance).

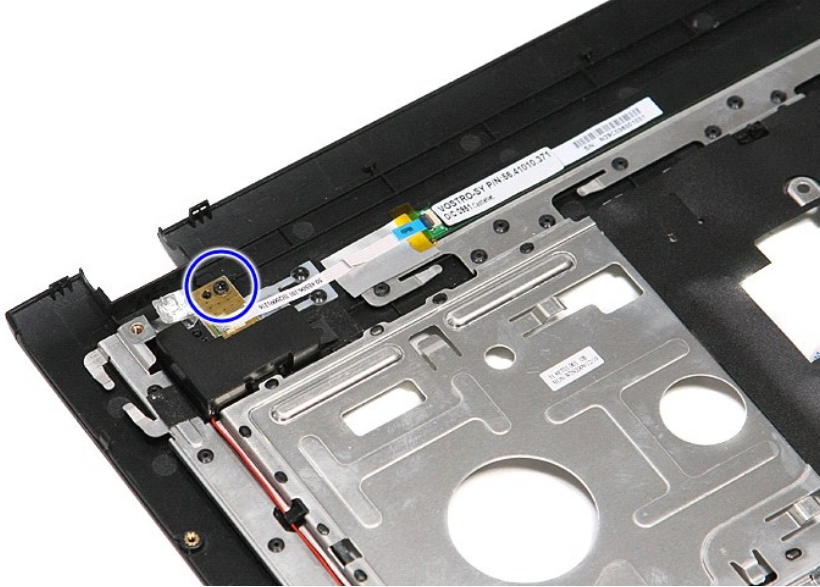
### Ta ut kortet med strømbryteren



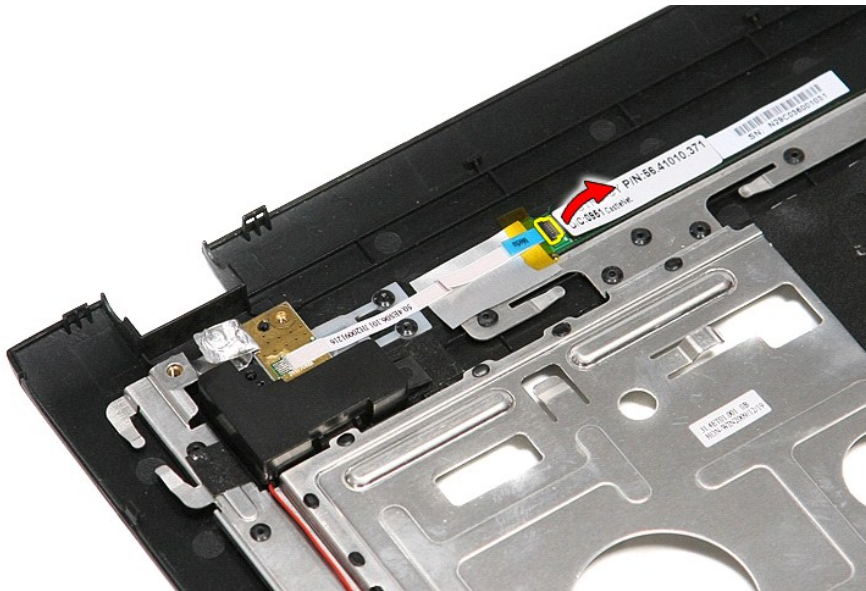
1. Følg fremgangsmåten i [Før du arbeider inne i datamaskinen](#).
2. Ta ut [batteriet](#).
3. Ta av [punndekselet](#).
4. Ta ut [harddisken](#).
5. Ta ut den [optiske stasjonen](#).
6. Ta av [tastaturet](#).
7. Ta av [håndstøtten](#).
8. Fjern tapen som fester strømbryterens kabel til strømbryterens kort.



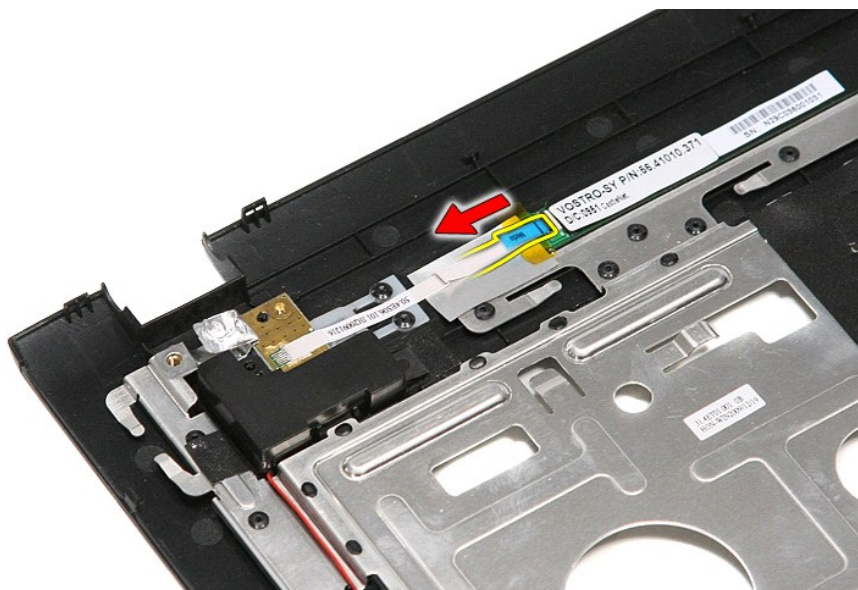
9. Fjern skruen som fester strømbryterens kort til datamaskinen.



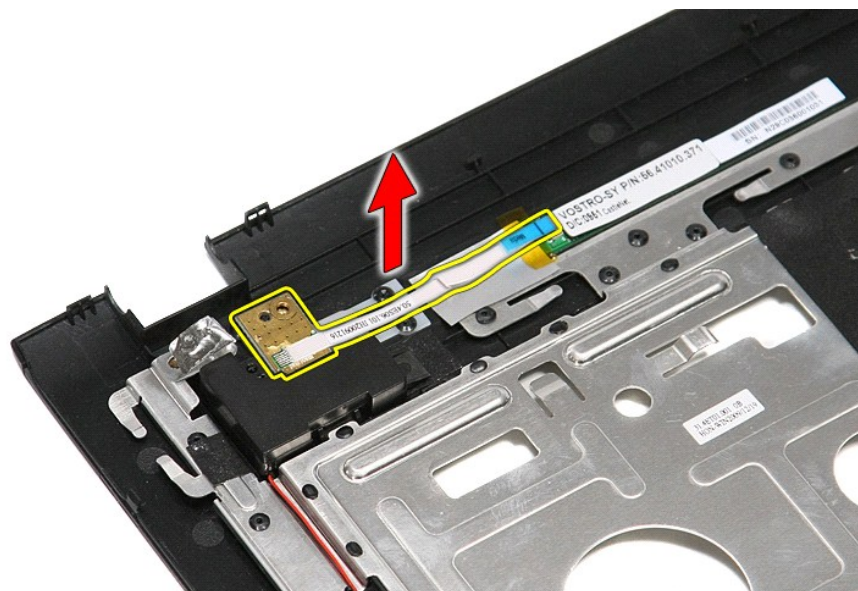
10. Lukk opp klipsen som fester strømbrysterens kabel til strømbrysterens kort.



11. Koble kabelen til strmbryteren fra strømbrysterens kort.



12. Løft strømbryterens kort opp og bort fra datamaskinen.



## Montere strømbryterens kort

Utfør trinnene ovenfor i motsatt rekkefølge for å sette tilbake strømbryterens kort igjen.

[Tilbake til innholdssiden](#)

[Tilbake til innholdssiden](#)

## SIM-kort (Subscriber Identity Module)

Servicehåndbok for Dell™ Vostro™ 3500

**⚠ ADVARSEL:** Før du arbeider inne i datamaskinen, må du lese sikkerhetsinformasjonen som fulgte med datamaskinen. Hvis du vil ha mer informasjon om sikkerhet, går du til hjemmesiden for overholdelse av forskrifter (Regulatory Compliance) på [www.dell.com/regulatory\\_compliance](http://www.dell.com/regulatory_compliance).

### Fjerne SIM-kortet



1. Følg fremgangsmåten i [Før du arbeider inne i datamaskinen](#).
2. Ta ut [batteriet](#).
3. Trykk inn SIM-kortet for å løse det ut fra datamaskinen.



4. Ta SIM-kortet ut av datamaskinen.



## Sette inn SIM-kortet

Utfør trinnene ovenfor i motsatt rekkefølge for å sette inn SIM-kortet igjen.

---

[Tilbake til innholdssiden](#)



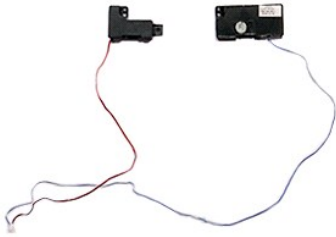
[Tilbake til innholdssiden](#)

## Høytaler

Servicehåndbok for Dell™ Vostro™ 3500

**⚠ ADVARSEL:** Før du arbeider inne i datamaskinen, må du lese sikkerhetsinformasjonen som fulgte med datamaskinen. Hvis du vil ha mer informasjon om sikkerhet, gå du til hjemmesiden for overholdelse av forskrifter (Regulatory Compliance) på [www.dell.com/regulatory\\_compliance](http://www.dell.com/regulatory_compliance).

### Fjerne høytaleren



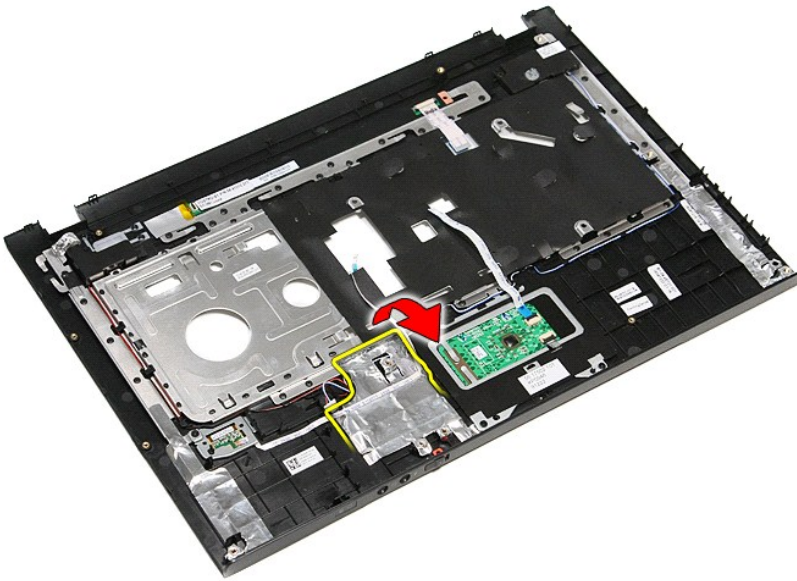
1. Følg fremgangsmåten i [Før du arbeider inne i datamaskinen](#).
2. Ta ut [batteriet](#).
3. Ta av [bunndekselet](#).
4. Ta ut [harddisken](#).
5. Ta ut den [optiske stasjonen](#).
6. Ta av [tastaturet](#).
7. Ta av [håndstøtten](#).
8. Fjern tapen som fester høyttalerkabelen til fronten av håndstøtten.



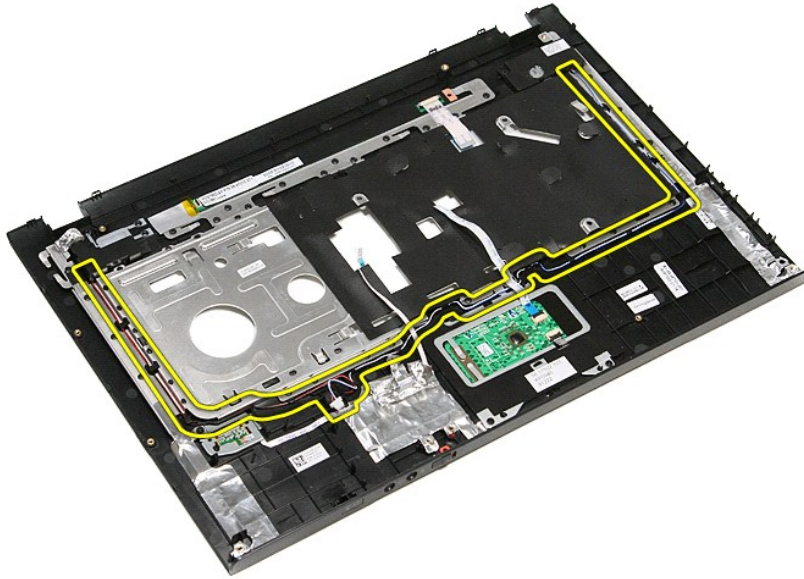
9. Fjern styreplaten og fingeravtrykkeserens datakabler fra kabelføringen på håndstøtten.



10. Fjern tapen som fester høyttalerkabelen til håndstøtten.



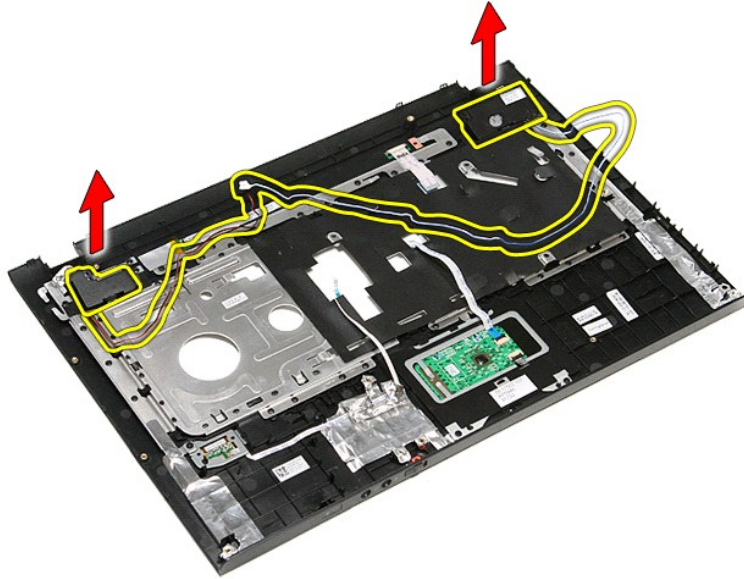
11. Frigjør høyttalerkablene fra kabelføringene på håndstøtten.



12. Ta ut de to skruene som fester høyttalerne til håndstøtten.



13. Løft høyttalerne opp og bort fra håndstøtten.



## Sette inn høyttaleren

Utfør trinnene ovenfor i motsatt rekkefølge for å sette inn høyttaleren igjen.

---


[Tilbake til innholdssiden](#)

[Tilbake til innholdssiden](#)

## Spesifikasjoner

### Servicehåndbok for Dell™ Vostro™ 3500

- [Kommunikasjon](#)
- [Proseszor](#)
- [ExpressCard](#)
- [Tastatur](#)
- [Systeminformasjon](#)
- [Batteri](#)
- [Lyd](#)
- [Styreplate](#)
- [Strømadapter](#)
- [Porter og tilkoblinger](#)
- [Stasjoner](#)
- [Skjermkort](#)
- [Fysisk](#)
- [Omgivelser](#)
- [Skjerm](#)
- [Minne](#)

 **MERK:** Tilbudene kan variere fra område til område. Hvis du vil ha mer informasjon om datamaskinens konfigurasjon, klikker du på **Start** → **Hjelp og støtte** og velger alternativet for å vise informasjon om datamaskinen.

| Systeminformasjon |                 |
|-------------------|-----------------|
| Brikkesett        | Intel® HM57     |
| DRAM-bussbredde   | 64 biter        |
| Flash EPROM       | 4 MB            |
| PCI-E-buss        | x16 PCI Express |

| Proseszor |   |
|-----------|---|
| Type      | Intel Core™ i3-serien<br>Intel Core i5-serien<br>Intel Core i7-serien |
| L1-cache  | 32 KB per kjerne  |
| L2-cache  | 256 KB per kjerne   |
| L3-cache  | opptil 4 MB (delt)  |

| Minne  |   |
|--|---|
| Type   | DDR3 SDRAM  |
| Hastighet  | 1066 MHz eller 1333 MHz<br><br><b>MERK:</b> Intel Core i3/i5/i7 dual-core prosessorer som leveres i din datamaskin, støtter minnemoduler på både 1066 MHz og 1333 MHz. Men selve dual core-prosessoren vil operere med en minnehastighet på 1066 MHz. |
| Kontakter  | to SODIMM-spør  |
| Modulkapasitet   | 1 GB, 2 GB eller 4 GB   |
| Minste minnestørrelse  | 1 GB  |
| Største minnestørrelse   | 8 GB  |
| <b>MERK:</b> Bare 64-biters operativsystemer kan oppdage minnekapasitet over 4 GB. |   |

| Skjermkort  |   |
|-------------|---|
| Type        | støtter både integrert grafikk, og dedikerte skjermkort |
| Kontroller: |   |
| Integrert   | Intel graphics media accelerator HD                     |
| Dedikert    | NVIDIA GeForce 310M                                     |
| Utgang      | 15-pinners VGA-kontakt                                  |

| Lyd                       |  |
|---------------------------|--|
| Type                      | tokanals høydefinisjons lydkodek (HDA) |
| Kontroller:               | IDT 92HD81                             |
| Høytalere                 | to                                     |
| Intern høytalerforsterker | 2 W per kanal                          |
| Volumkontroller           | mediaknapper og programmenyer          |

| Kommunikasjon |   |
|---------------|---|
| Modem         | Støtter bare eksternt USB-modem (valgfritt) |

|               |  |
|---------------|--|
| Nettverkskort | Realtek RTL8111TL  |
| Trådløst      | Trådløst lokalnettverk (WLAN)<br>Kort for trådløst fjernnettverk (WWAN)<br>worldwide interoperability for microwave access (WiMAX)<br>Bluetooth® |

|   |                      |
|---|----------------------|
| <b>ExpressCard</b>                                    |                      |
| <b>MERK:</b> ExpressCard-sporet støtter IKKE PC-kort. |                      |
| ExpressCard-kontakt                                   | Spor for ExpressCard |
| Kort som støttes                                      | 34 mm ExpressCard    |

|                               |   |
|-------------------------------|---|
| <b>Porter og tilkoblinger</b> |   |
| Lyd                           | mikrofoninngang, stereoutgang for hodetelefon/høytalere   |
| Skjermkort                    | 15-pinners VGA-kontakt<br>19-pinners HDMI-kontakt   |
| Nettverkskort                 | RJ-45-kontakt   |
| USB                           | tre USB 2.0-kompatible kontakter<br>én eSATA/USB 2.0-kompatibel kontakt   |
| Minnekortleser                | 8-i-1-minnekortleser  |
| Minikort                      | PCI-E halvt minikort-støtte for WLAN<br>PCI-E halvt minikort-støtte for WWAN<br>PCI-E halvt minikort-støtte for WiMax |

|                  |                                 |
|------------------|---------------------------------|
| <b>Stasjoner</b> |                                 |
| Harddisk         | SATA 2 HDD<br>SATA 2 Mobile HDD |
| Optisk stasjon   | DVD+/-RW<br>Blu-ray             |

|                         |  |
|-------------------------|--|
| <b>Skjerm</b>           |  |
| Type                    | 15,60-tommers anti glare (AG), true life (TL), høydefinisjons low cost (LC), white light emitting diode (WLED) |
| Aktivt område (X/Y)     | 344,232 mm X 193,536 mm  |
| <b>Mål:</b>             |  |
| Høyde                   | 209,50 mm (08,25 tommer)   |
| Bredde                  | 359,30 mm (14,15 tommer)   |
| Diagonalt               | 396,24 mm (15,60 tommer)   |
| Maksimal oppløsning     | 1366 x 768 med 262 farger  |
| Maksimal lysstyrke      | 200 nit  |
| Visningsvinkel          | 0 ° (lukket) to 135 °  |
| Oppdateringsfrekvens    | 60 Hz  |
| <b>Visningsvinkler:</b> |  |
| Horisontal              | 40/40  |
| Vertikal                | 10/30  |
| Pikselbredde            | 0,252 mm   |

|                 |   |
|-----------------|---|
| <b>Tastatur</b> |   |
| Antall taster   | USA: 86 taster<br>Storbritannia: 87 taster<br>Brasil: 87 taster<br>Japan: 90 taster |
| Oppsett         | QWERTY/AZERTY/Kanji   |

|                       |         |
|-----------------------|---------|
| <b>Styreplate</b>     |         |
| <b>Aktivt område:</b> |         |
| X-akse                | 81,0 mm |
| Y-akse                | 42,0 mm |

|                                   |  |
|-----------------------------------|--|
| <b>Batteri</b>                    |  |
| Type                              | 4-cellers "smart" litiumbatteri (2,6 watt-timer)<br>6-cellers "smart" litiumbatteri (2,6 watt-timer)<br>9-cellers "smart" litiumbatteri (2,8 watt-timer) |
| Ladetid med datamaskinen slått av | omtrent 4 timer (med helt utladet batteri)   |

|                               |   |
|-------------------------------|---|
| Driftstid                     | Batteriets driftstid avhenger av driftsforholdene, og kan reduseres betraktelig under visse strømkrevende tilstander. |
| Levetid                       | ca. 300 laddings-/utladdingssykluser  |
| Dybde:                        |   |
| 4-cellers/6-cellers/9-cellers | 57,80 mm (2,27 tommer)  |
| Høyde:                        |   |
| 4-cellers/6-cellers           | 20,80 mm (0,81 tommer)  |
| 9 cellers                     | 40,15 mm (1,58 tommer)  |
| Bredde:                       |   |
| 4-cellers/6-cellers/9-cellers | 255,60 mm (10,06 tommer)  |
| Vekt:                         |   |
| 4 cellers                     | 250,00 kg (0,55 pund)   |
| 6 cellers                     | 340,00 kg (0,75 pund)   |
| 9 cellers                     | 504,50 kg (1,11 pund)   |
| Spenning:                     |   |
| 4 cellers                     | 14,80 VDC   |
| 6-cellers/9-cellers           | 11,10 VDC   |
| Temperaturområde:             |   |
| Ved bruk                      | 0 til 35 °C (32 til 95 °F)  |
| Ved oppbevaring               | -40 til 65 °C (-40 til 149 °F)  |
| Klokkebatteri                 | 3-V CR2032-litiumbatteri  |

|                       |   |
|-----------------------|---|
| <b>Strømadapter</b>   |   |
| Inngangsspenning      | 100 VAC-240 VAC   |
| Inngangsstrøm (maks.) | 2,5 A   |
| Inngangsfrekvens      | 50 Hz-60 Hz   |
| Utgangseffekt         | 65 W eller 90 W   |
| Utgangseffekt         |   |
| 65 W                  | 4,34 A (maksimum ved 4-sekunders puls)<br>3,34 A (kontinuerlig) |
| 90 W                  | 5,62 A (maksimum ved 4-second puls)<br>4,62 A (kontinuerlig)    |
| Dybde:                |   |
| 65 W                  | 57,80 mm (2,27 tommer)  |
| 90 W                  | 70,00 mm (2,75 tommer)  |
| Høyde:                |   |
| 65 W                  | 28,30 mm (1,11 tommer)  |
| 90 W                  | 22,60 mm (0,88 tommer)  |
| Bredde:               |   |
| 65 W                  | 137,20 mm (5,40 tommer)   |
| 90 W                  | 147,00 mm (5,78 tommer)   |
| Temperaturområde:     |   |
| Ved bruk              | 0 til 35 °C (32 til 95 °F)                                      |
| Ved oppbevaring       | -40 til 65 °C (-40 til 149 °F)                                  |

|               |  |
|---------------|--|
| <b>Fysisk</b> |  |
| Dybde         | 250,00 mm (9,84 tommer)  |
| Høyde         | 22,90 mm - 31,90 mm (0,90 tommer - 1,25 tommer)<br>med et 6-cellers batteri og utenfor batteriområde |
| Bredde        | 375,00 mm (14,76 tommer)   |
| Vekt          | 2,30 kg (5,07 pund)<br>med et 4-cellers batteri, og mediestasjoner                                   |

|                            |                                    |
|----------------------------|------------------------------------|
| <b>Omgivelser</b>          |                                    |
| Temperaturområde:          |                                    |
| Ved bruk                   | 0 til 35 °C (32 til 95 °F)         |
| Ikke i bruk                | -40 til 65 °C (-40 til 149 °F)     |
| Relativ fuktighet (maks.): |                                    |
| Ved bruk                   | 10 % til 90 % (ikke-kondenserende) |
| Ikke i bruk                | 20 % til 95 % (ikke-kondenserende) |
| Maksimal vibrasjon:        |                                    |

|   |                      |
|---|----------------------|
| Ved bruk  | 0,66 g (2 Hz-600 Hz) |
| Ikke i bruk   | 1,30 g (2 Hz-600 Hz) |
| <b>MERK:</b> Vibrasjon måles med et tilfeldig vibrasjonsspekter som simulerer et brukermiljø. |                      |
| <b>Maksimumsstøt:</b>   |                      |
| Ved bruk  | 110 G (2 ms)         |
| Ikke i bruk   | 160 G (2 ms)         |
| <b>MERK:</b> Støt måles med harddiskhodet parkert og 2 ms halvsinusimpuls.                    |                      |

---

[Tilbake til innholdssiden](#)



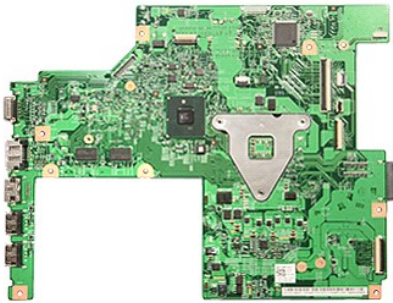
[Tilbake til innholdssiden](#)

## Hovedkort

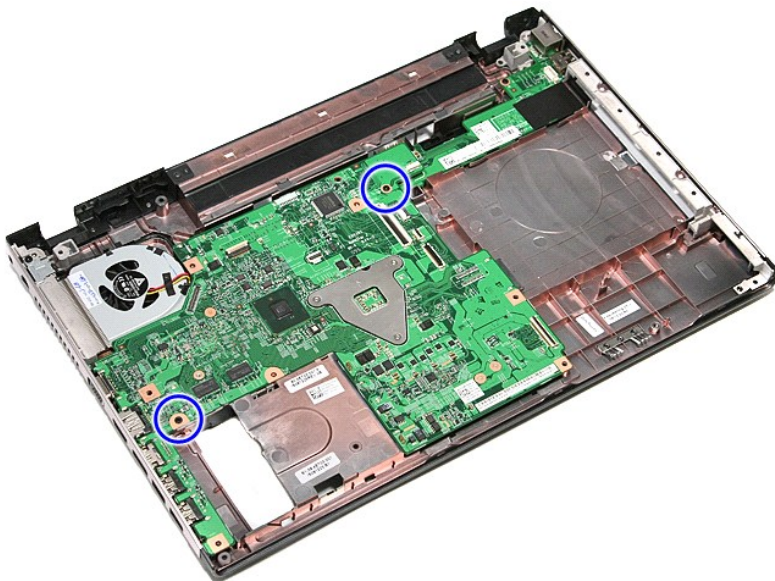
Servicehåndbok for Dell™ Vostro™ 3500

**⚠ ADVARSEL:** Før du arbeider inne i datamaskinen, må du lese sikkerhetsinformasjonen som fulgte med datamaskinen. Hvis du vil ha mer informasjon om sikkerhet, går du til hjemmesiden for overholdelse av forskrifter (Regulatory Compliance) på [www.dell.com/regulatory\\_compliance](http://www.dell.com/regulatory_compliance).

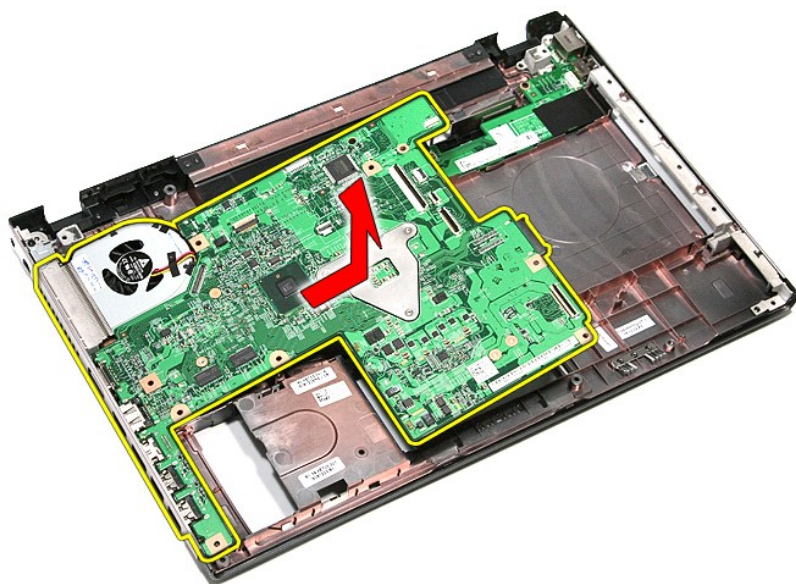
### Fjerne hovedkortet



1. Følg fremgangsmåten i [Før du arbeider inne i datamaskinen](#).
2. Ta ut [batteriet](#).
3. Ta av [bunndekselet](#).
4. Ta ut [harddisken](#).
5. Ta ut [den optiske stasjonen](#).
6. Ta ut [WLAN-kortet](#).
7. Ta ut [kortet for trådløst globalt nettverk \(WWAN\)](#).
8. Ta ut [minnet](#).
9. Ta av [tastaturet](#).
10. Ta av [håndstøtten](#).
11. Ta av [skjermenheten](#).
12. Fjern [ExpressCard-kassen](#).
13. Ta ut [klokkebatteriet](#).
14. Skru ut skruene som fester hovedkortet til datamaskinen.



15. Løft hovedkortet opp og bort fra datamaskinen.



## Montere hovedkortet

Utfør trinnene ovenfor i motsatt rekkefølge for å sette hovedkortet inn igjen.

---

[Tilbake til innholdssiden](#)

[Tilbake til innholdssiden](#)

## Kort for trådløst lokalnettverk (WLAN)

Servicehåndbok for Dell™ Vostro™ 3500

**⚠ ADVARSEL:** Før du arbeider inne i datamaskinen, må du lese sikkerhetsinformasjonen som fulgte med datamaskinen. Hvis du vil ha mer informasjon om sikkerhet, går du til hjemmesiden for overholdelse av forskrifter (Regulatory Compliance) på [www.dell.com/regulatory\\_compliance](http://www.dell.com/regulatory_compliance).

### Ta ut WLAN-kortet



1. Følg fremgangsmåten i [Før du arbeider inne i datamaskinen](#).
2. Ta ut [batteriet](#).
3. Ta av [punndekselet](#).
4. Koble antennekablene fra WLAN-kortet.



5. Fjern skruen som fester WLAN-kortet til hovedkortet.



6. Dra WLAN-kortet vekk fra kontakten på hovedkortet, og fjern det fra datamaskinen.



## Sette inn WLAN-kortet

Utfør trinnene ovenfor i motsatt rekkefølge for å sette WLAN-kortet inn igjen.

[Tilbake til innholdssiden](#)

# Arbeide på datamaskinen

Servicehåndbok for Dell™ Vostro™ 3500

- [Før du arbeider inne i datamaskinen](#)
- [Anbefalte verktøy](#)
- [Slå av datamaskinen](#)
- [Etter at du har arbeidet inne i datamaskinen](#)

## Før du arbeider inne i datamaskinen

Bruk følgende sikkerhetsretningslinjer for å beskytte datamaskinen mot mulig skade, og øke din personlige sikkerhet. Om ikke annet blir angitt, forutsetter hver fremgangsmåte følgende:

- 1 Du har utført trinnene i [Arbeide på datamaskinen](#).
- 1 Du har lest sikkerhetsanvisningene som fulgte med datamaskinen.
- 1 En komponent kan byttes ut eller--hvis enheten er kjøpt separat--settes inn ved å utføre trinnene for demontering av komponenten i motsatt rekkefølge.

**⚠ ADVARSEL:** Før du arbeider inne i datamaskinen, må du lese sikkerhetsinformasjonen som fulgte med datamaskinen. Hvis du vil ha mer informasjon om sikkerhet, går du til hjemmesiden for overholdelse av forskrifter (Regulatory Compliance) på [www.dell.com/regulatory\\_compliance](http://www.dell.com/regulatory_compliance).

**⚠ FORHOLDSREGEL:** Mange reparasjoner kan bare utføres av en sertifisert servicetekniker. Du må bare utføre feilsøking og enkle reparasjoner som beskrevet i produktets dokumentasjon, eller som anvist fra telefonbasert eller internettbasert støttetjenester. Skade forårsaket av servicearbeid som ikke er godkjent av Dell, dekkes ikke av garantien. Les, og følg sikkerhetsinstruksjonene som ble levert sammen med produktet.

**⚠ FORHOLDSREGEL:** Unngå elektrostatisk utlading. Forbind deg selv til jord med en jordingsstropp rundt håndleddet eller ved å berøre en umalt metallflate med jevne mellomrom, for eksempel en kontakt på baksiden av datamaskinen.

**⚠ FORHOLDSREGEL:** Vær forsiktig når du håndterer komponenter og kort. Berør ikke komponentene eller kontaktene på et kort. Hold kortet i kantene eller monteringsbraketten av metall. Hold komponenter, som f.eks. en prosessor, ved å ta tak i kantene, ikke i pinnene.

**⚠ FORHOLDSREGEL:** Når du kobler fra en kabel, må du trekke i kontakten eller i uttrekkstappen, og ikke i selve kablet. Enkelte kabler har kontakter med låsetapper. Hvis du kobler fra denne typen kabel, må du trykke inn låsetappene før du kobler fra kablet. Når koblingene trekkes fra hverandre, skal de holdes på rett linje for å unngå at pinnene på koblingene bøyes. Før du kobler til en kabel, må du også passe på at begge koblingene vender riktig vei og er på linje.

**🖨 MERK:** Fargen på datamaskinen din og enkelte komponenter kan se annerledes ut enn i dette dokumentet.

For å unngå skade på datamaskinen, må du utføre trinnene nedenfor før du begynner å arbeide inne i datamaskinen:

1. Pass på at arbeidsunderlaget er plant og rent, slik at du unngår riper i datamaskindekselet.
2. Slå av datamaskinen (se [Slå av datamaskinen](#)).
3. Hvis datamaskinen er koblet til en forankringsenhet, for eksempel mediebasen eller batterimodulen, kobler du dette fra.

**⚠ FORHOLDSREGEL:** Når du skal koble fra en nettkabel, må du først koble kablet fra datamaskinen og deretter fra nettkabelenheten.

4. Koble alle nettkabler fra datamaskinen.
5. Koble datamaskinen og alt tilkoblet utstyr fra strømuttakene.
6. Lukk skjermen og snu datamaskinen opp-ned på et plant arbeidsunderlag.

**⚠ FORHOLDSREGEL:** For å unngå skade på hovedkortet må du ta ut hovedbatteriet før du reparerer datamaskinen.

7. Ta ut hovedbatteriet (se [Batteri](#)).
8. Snu datamaskinen opp-ned.
9. Åpne skjermen.
10. Trykk på strømknappen for å jorde hovedkortet.

**⚠ FORHOLDSREGEL:** For å unngå elektrisk støt må du alltid trekke strømledningen til datamaskinen ut av strømuttaket før du åpner skjermen.

**⚠ FORHOLDSREGEL:** Før du berører noe på innsiden av datamaskinen, må du jorde deg selv ved å berøre en ulakket metallflate, som metallet på baksiden av datamaskinen. Mens du arbeider, må du med jevne mellomrom berøre en umalt metallflate for å utlade statisk elektrisitet, som kan skade de interne komponentene.

11. Ta alle installerte ExpressCard- eller Smart-kort ut av de aktuelle sporene.
12. Ta ut harddisken (Se [Ta ut harddisken](#)).

## Anbefalte verktøy

Fremgangsmåtene i dette dokumentet kan kreve følgende verktøy:


- 1 En liten skrutrekker med vanlig blad
- 1 Stjerneskrutrekker nr. 0
- 1 Stjerneskrutrekker nr. 1
- 1 Liten plassspiss
- 1 CD med BIOS-oppdateringsprogram

## Slå av datamaskinen

△ **FORHOLDSREGEL:** Lagre og lukk alle åpne filer og avslutt eventuelle åpne programmer før du slår av datamaskinen hvis du vil unngå å miste data.

1. Slå av operativsystemet:

1 | I Windows Vista®:

Klikk på Start , klikk deretter på pilen nederst til høyre på Start-menyen, som vist nedenfor, og klikk deretter på Shut Down (Avslutt).



1 | I Windows® XP:

Klikk Start → Turn Off Computer (Slå av datamaskinen) → Turn Off (Slå av).

Datamaskinen slås av etter at den har avsluttet prosessen med å slå av operativsystemet.

2. Forsikre deg om at datamaskinen og alt tilkoblet utstyr er slått av. Hvis datamaskinen og tilkoblet utstyr ikke ble slått av automatisk da du slo av operativsystemet, må du trykke og holde inne strømknappen i ca. 6 sekunder for å slå dem av.

---

## Etter at du har arbeidet inne i datamaskinen

Når du er ferdig med å sette alt tilbake, må du passe på at du kobler til eventuelle eksterne enheter, kort og kabler før du slår på datamaskinen.

△ **FORHOLDSREGEL:** For å unngå skade på datamaskinen må du kun bruke batteriet som er laget for denne bestemte Dell-datamaskinen. Bruk ikke batterier som er laget for andre Dell-datamaskiner.

1. Koble til eksternt utstyr, for eksempel portreplikator, batterimodul eller medlebase, og inn igjen eventuelle kort, som ExpressCard.

△ **FORHOLDSREGEL:** Hvis du skal koble til en nettkabel, kobler du først kablen til nettverksenheten og deretter til datamaskinen.

2. Koble telefon- og nettkablene til datamaskinen.
3. Sett inn igjen [batteriet](#).
4. Koble til datamaskinen og alle tilkoblede enheter i strømuttakene.
5. Slå på datamaskinen.

---

[Tilbake til innholdssiden](#)

[Tilbake til innholdssiden](#)

## Kort for trådløst fjernnettverk (WWAN)

Servicehåndbok for Dell™ Vostro™ 3500

**⚠ ADVARSEL:** Før du arbeider inne i datamaskinen, må du lese sikkerhetsinformasjonen som fulgte med datamaskinen. Hvis du vil ha mer informasjon om sikkerhet, gå du til hjemmesiden for overholdelse av forskrifter (Regulatory Compliance) på [www.dell.com/regulatory\\_compliance](http://www.dell.com/regulatory_compliance).

### Fjerne WWAN-kortet



1. Følg fremgangsmåten i [Før du arbeider inne i datamaskinen](#).
2. Ta ut [batteriet](#).
3. Ta av [bunndekselet](#).
4. Koble antennekablene fra WWAN-kortet.



5. Fjern skruen som fester WWAN-kortet til hovedkortet.



6. Dra WLAN-kortet vekk fra kontakten på hovedkortet, og fjern det fra datamaskinen.



## Sette inn WWAN-kortet

Utfør trinnene ovenfor i motsatt rekkefølge for å sette inn WWAN-kortet igjen.

[Tilbake til innholdssiden](#)