

# Dell™ Vostro™ 3500 Servisni priručnik

[Radovi na vašem računalu](#)

[Specifikacije](#)

[Uklanjanje i ugradnja dijelova](#)

[System Setup \(Program za postavljanje sustava\)](#)

[Dijagnostike](#)

---

## Napomene, oprezi i upozorenja

 **NAPOMENA:** NAPOMENA ukazuje na važne informacije koje vam pomažu da svoje računalo koristite na bolji način.

 **OPREZ:** OPREZ ukazuje na moguće oštećenje hardvera ili gubitak podataka ako se ne poštuju upute.

 **UPOZORENJE:** UPOZORENJE ukazuje na moguće oštećenje imovine, tjelesne ozljede ili smrt.

Ako ste kupili računalo Dell™ n Series, sve upute za operacijski sustav Microsoft® Windows® u ovom dokumentu su nevažeće.

---

Informacije navedene u ovom dokumentu podložne su promjeni bez prethodne obavijesti.

© 2010 Dell Inc. Sva prava pridržana.

Bilo kakvo umnožavanje ovog materijala bez pismenog dopuštenja tvrtke Dell Inc. strogo je zabranjeno.

Trgovački znakovi korišteni u ovom tekstu: *Dell*, logotip *DELL* i *Vostro*, registrirani su trgovački znakovi tvrtke Dell Inc.; *Intel* i *Core* su ili trgovački znakovi ili registrirani trgovački znakovi tvrtke Intel Corporation; *Microsoft*, *Windows*, *Windows Vista* i gumb Start sustava *Windows Vista* su trgovački znakovi ili registrirani trgovački znakovi tvrtke Microsoft Corporation u Sjedinjenim Državama i/ili drugim zemljama; *Bluetooth* je registrirani trgovački znak tvrtke Bluetooth SIG, Inc.

Ostali trgovački znakovi i trgovački nazivi koji se koriste u ovom dokumentu označavaju ili entitete koji su vlasnici tih znakova ili njihove proizvode. Tvrtka Dell Inc. odriče se bilo kakvih vlasničkih interesa za navedene trgovačke znakove i trgovačke nazive, osim vlastitih.

Veljača 2010. Izmijenjeno izdanje. A00

[Povratak na stranicu sa sadržajem](#)

## Audio ploča

Dell™ Vostro™ 3500 Servisni priručnik

**⚠ UPOZORENJE:** Prije rada na unutrašnjosti računala pročitajte sigurnosne upute koje ste dobili s računalom. Dodatne sigurnosne informacije potražite na početnoj stranici za sukladnost sa zakonskim odredbama na [www.dell.com/regulatory\\_compliance](http://www.dell.com/regulatory_compliance).

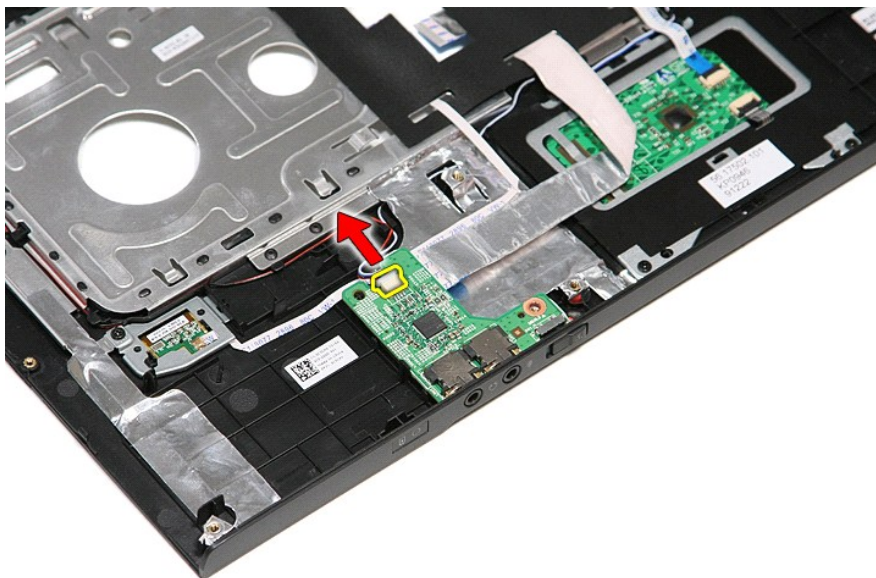
### Uklanjanje Audio ploče



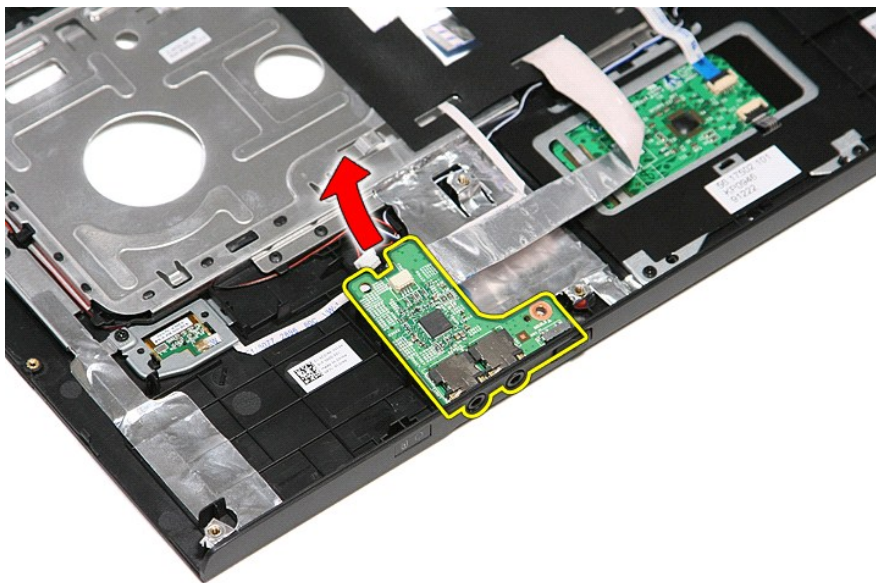
1. Slijedite postupke u poglavlju [Prije rada na unutrašnjosti računala](#).
2. Uklonite [bateriju](#).
3. Uklonite [donji pokrov](#).
4. Uklonite [sklop tvrdog pogona](#).
5. Uklonite [optički pogon](#).
6. Uklonite [tipkovnicu](#).
7. Uklonite [oslonac za ruku](#).
8. Uklonite vijak koji učvršćuje audio ploču na nosač oslonca za ruku.



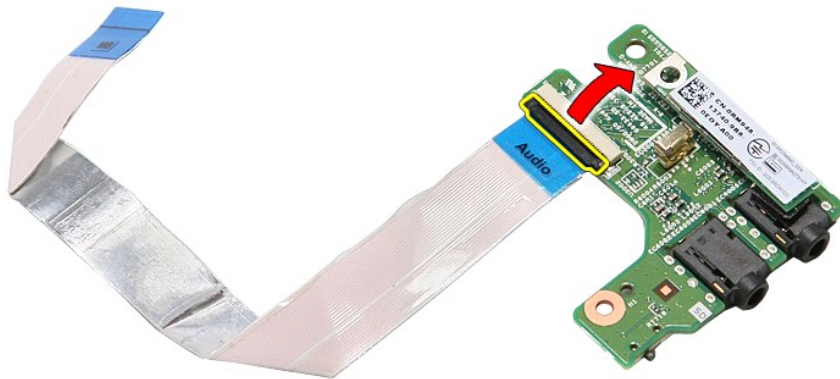
9. Odspojite kabel zvučnika iz priključka na audio ploči.



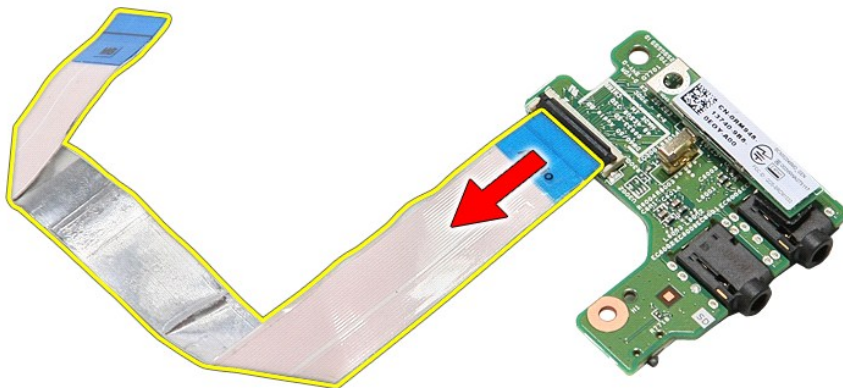
10. Podignite audio ploču i maknite je iz računala.



11. Otvorite kopču kojom je podatkovni kabel audio ploče pričvršćen za audio ploču.



12. Odspojite kabel audio ploče od njegovog priključka na audio ploči.



## Ponovno postavljanje audio ploče

Za ponovno postavljanje audio ploče, izvedite gore opisane korake obrnutim redoslijedom.

[Povratak na stranicu sa sadržajem](#)

[Povratak na stranicu sa sadržajem](#)

## Osnovni pokrov

Dell™ Vostro™ 3500 Servisni priručnik

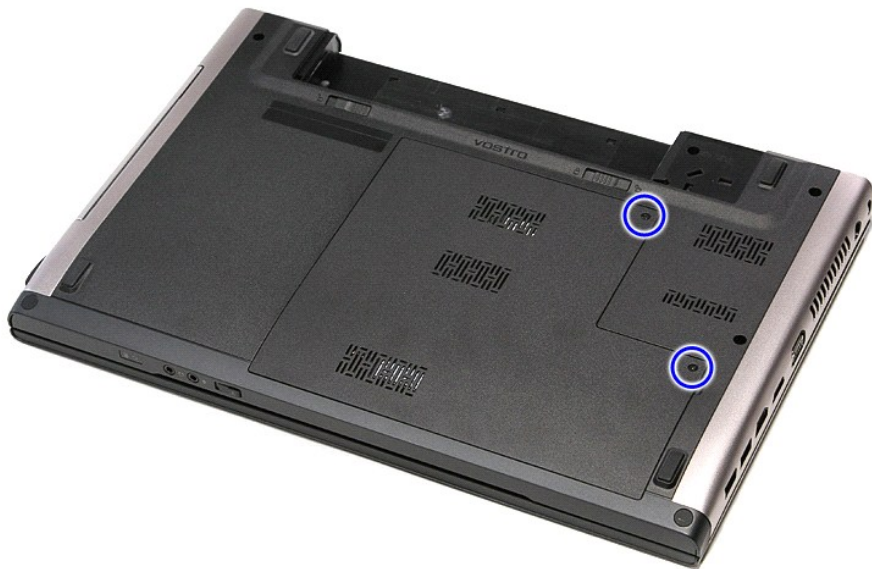
**⚠ UPOZORENJE:** Prije rada na unutrašnjosti računala pročitajte sigurnosne upute koje ste dobili s računalom. Dodatne sigurnosne informacije potražite na početnoj stranici za sukladnost sa zakonskim odredbama na [www.dell.com/regulatory\\_compliance](http://www.dell.com/regulatory_compliance).

---

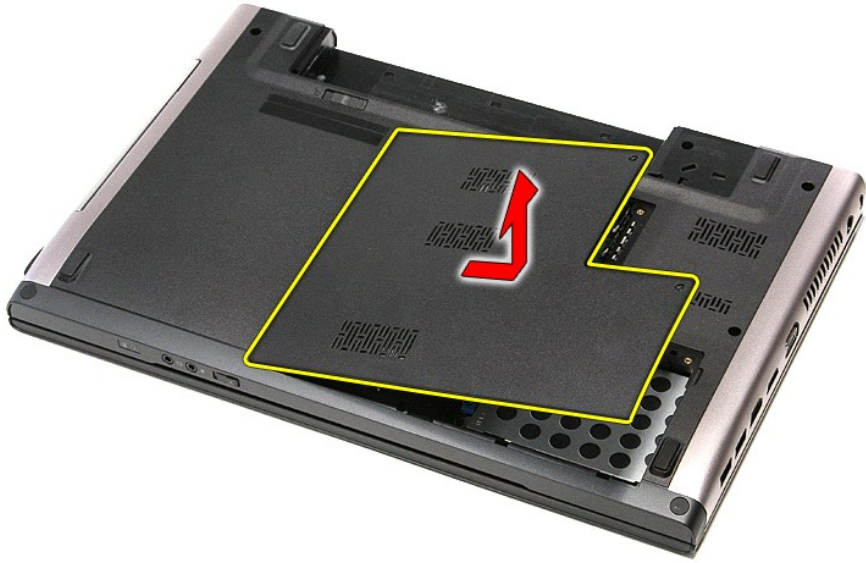
### Uklanjanje osnovnog pokrova



1. Slijedite postupke u poglavlju [Prije rada na unutrašnjosti računala](#).
2. Uklonite [bateriju](#).
3. Uklonite vijke koji pričvršćuju osnovni pokrov za računalno.



4. Podignite osnovni pokrov i odvojite ga od računala.



## Ponovno postavljanje osnovnog pokrova

Za ugradnju osnovnog pokrova računala izvedite gore opisane korake obrnutim redoslijedom.

---

[Povratak na stranicu sa sadržajem](#)

[Povratak na stranicu sa sadržajem](#)

## Baterija

Dell™ Vostro™ 3500 Servisni priručnik

**⚠ UPOZORENJE:** Prije rada na unutrašnjosti računala pročitajte sigurnosne upute koje ste dobili s računalom. Dodatne sigurnosne informacije potražite na početnoj stranici za sukladnost sa zakonskim odredbama na [www.dell.com/regulatory\\_compliance](http://www.dell.com/regulatory_compliance).

---

### Uklanjanje baterije

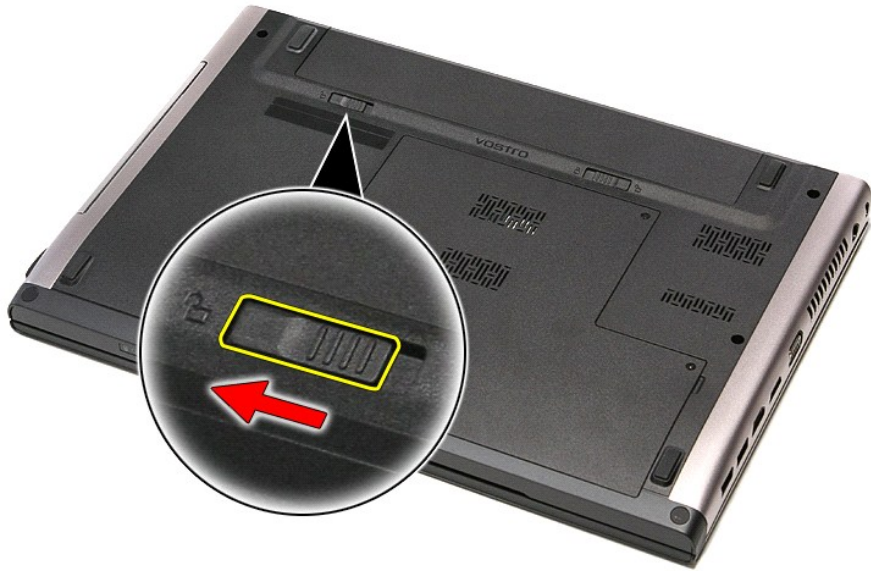


**📌 NAPOMENA:** Možda ćete morati instalirati Adobe® Flash® Player sa stranici [Adobe.com](http://Adobe.com) kako biste mogli pregledati sljedeće ilustracije.

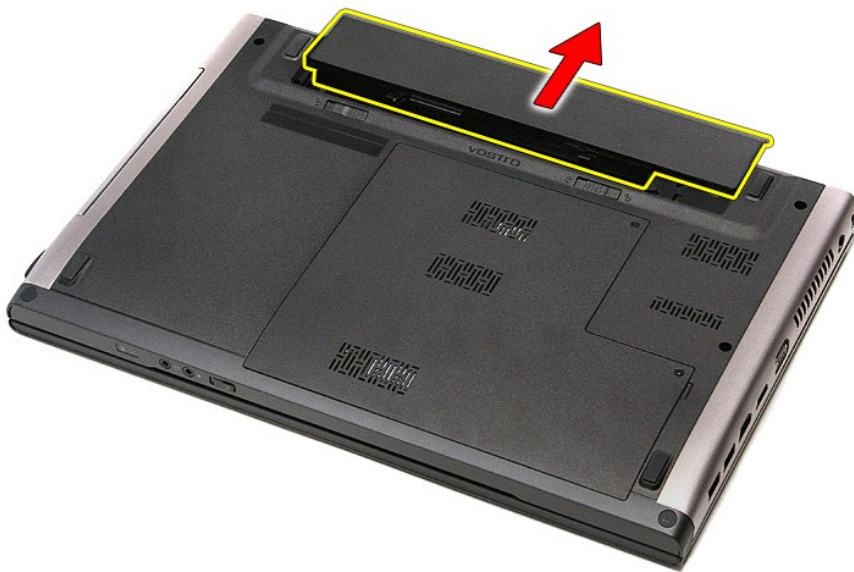
1. Slijedite postupke u poglavlju [Prije rada na unutrašnjosti računala](#).
2. Okrenite računalo.
3. Pomaknite jezičak za oslobađanje baterije u otvoreni položaj.



4. Pomaknite drugi jezičak za oslobađanje baterije u otvoreni položaj.



5. Podignite bateriju s matične ploče i uklonite je.



## Ponovno postavljanje baterije

Za ugradnju baterije izvedite gore opisane korake obrnutim redoslijedom.

[Povratak na stranicu sa sadržajem](#)



[Povratak na stranicu sa sadržajem](#)

## System Setup (Program za postavljanje sustava)

Dell™ Vostro™ 3500 Servisni priručnik


- [Pregled](#)
- [Ulaz u program za postavljanje sustava](#)
- [Zasloni programa za postavljanje sustava](#)
- [Opcije programa za postavljanje sustava](#)

### Pregled

Program za postavljanje sustava koristite za sljedeće:


1. promjenu informacija o konfiguraciji sustava nakon što dodate, promijenite ili uklonite hardver iz vašeg računala
1. postavljanje ili promjenu korisničkih mogućnosti kao što je korisnička lozinka
1. očitavanje trenutne količine memorije ili postavljanje vrste ugrađenog tvrdog pogona

Prije uporabe programa za postavljanje sustava preporučuje se zapisati podatke sa zaslona programa za postavljanje za buduću upotrebu.

 **OPREZ:** Ako niste stručni korisnik računala, ne mijenjajte postavke ovog programa. Neke promjene mogu uzrokovati nepravilan rad računala.

### Ulaz u program za postavljanje sustava

1. Uključite (ili ponovno pokrenite) računalo.
2. Kada se prikaže plavi logotip DELL™, pratite na zaslonu kada će se prikazati poruka za pritiskanje tipke F2.
3. Kada se prikaže ova poruka F2, odmah pritisnite <F2>.

 **NAPOMENA:** Poruka za pritiskanje tipke F2 označava da se može rukovati tipkovnicom. Ova se poruka može pojaviti vrlo brzo, stoga morate pratiti zaslon i odmah pritisnuti <F2>. Ako pritisnete <F2> prije nego što se to od vas zatraži, taj pritisak tipke neće biti zabilježen.

4. Ako čekate predugo i prikaže se logotip operacijskog sustava, nastavite čekati sve dok ne ugledate Microsoft® Windows® radnu površinu. Zatim isključite računalo i pokušajte ponovno.

### Zasloni programa za postavljanje sustava

<b>Izbornik</b> — prikazuje se na vrhu prozora programa za postavljanje sustava. U ovom polju nalazi se izbornik za pristup opcijama programa za postavljanje sustava. Za navigaciju pritisnite < Strelica lijevo > ili < Strelica desno >. Kad se u <b>Izborniku</b> označi opcija <b>Popis s opcijama</b> , prikazuju se opcije koje definiraju hardver ugrađen u vaše računalo.		
<b>Popis s opcijama</b> — prikazuje se na lijevoj strani prozora programa za postavljanje sustava. Polje navodi značajke koje definiraju konfiguraciju vašeg računala, uključujući ugrađeni hardver, štednju energije i sigurnosne značajke.  Krećite se popisom pomoću tipki sa strelicama gore i dolje. Kada označite neku opciju, <b>Polje s opcijama</b> prikazuje više informacija o odabranoj opciji te trenutne i dostupne postavke za odabranu opciju.	<b>Polje s opcijama</b> — pojavljuje se na desnoj strani <b>Popisa s opcijama</b> i sadrži informacije o svakoj od opcija koje se nalaze na <b>Popisu s opcijama</b> . U ovom polju možete vidjeti podatke o svom računalu i napraviti izmjene u trenutačnim postavkama.  Pritisnite <Enter> kako biste promijenili svoje trenutne postavke. Pritisnite <ESC> za povratak na <b>Popis s opcijama</b> .  <b>NAPOMENA:</b> Ne mogu se mijenjati baš sve postavke u Polju s opcijama.	<b>Pomoć</b> — prikazuje se na desnoj strani prozora za postavljanje sustava i sadrži informacije za pomoć za opciju odabranu na <b>Popisu s opcijama</b> .
<b>Funkcije tipki</b> — prikazuje se ispod područja <b>Polje s opcijama</b> i sadrži popis tipki i njihovih funkcija u sklopu polja aktivnog postava sustava.		

Sljedeće tipke koristite za navigaciju zaslonima programa za postavljanje sustava.

Tipka	Radnja
< F2 >	Prikazuje informacije o stavci odabranoj u programu za postavljanje sustava.
< Esc >	Izlaz iz trenutnog prikaza ili promjena trenutnog prikaza stranicu <b>Izlaz</b> u programu za postavljanje sustava.
< Strelica gore > ili < Strelica dolje >	Odaberite stavku za prikazivanje.
< Strelica lijevo > ili < Strelica desno >	Odaberite izbornik za prikazivanje.
- ili +	Promijenite trenutnu vrijednost stavke.
< Enter >	Odaberite podizbornik ili izvršite naredbu.
< F9 >	Učitajte zadanu postavku.
< F10 >	Spremite trenutnu konfiguraciju i izađite iz programa za postavljanje sustava.

## Opcije programa za postavljanje sustava

### Main (Glavno)

Na kartici Main (Glavna) navedene su primarne hardverske značajke računala. U donjoj tablici definirane su funkcije svake od opcija.

Main	
System (Sustav)	Prikazuje broj modela računala.
Dell Bios Version Name (Naziv verzije Dell Bios-a)	Prikazuje izdanje BIOS-a
System Date (Datum sustava)	Ponovo postavlja vrijeme u unutarnjem kalendaru računala.
System Time (Vrijeme sustava)	Ponovo postavlja vrijeme na unutarnjem satu računala.
Processor Type (Vrsta procesora)	Prikazuje vrstu procesora.
Processor Cores	Prikazuje broj jezgri procesora.
Processor ID (ID procesora)	Prikazuje ID (identifikacijsku oznaku) procesora.
Processor Speed (Brzina procesora)	Prikazuje brzinu procesora.
Processor Minimum Clock Speed (Minimalna brzina sata procesora)	Prikazuje minimalnu brzinu sata procesora.
Processor Maximum Clock Speed (Maksimalna brzina sata procesora)	Prikazuje maksimalnu brzinu sata procesora.
L2 Cache Size (veličinu L2 privremene memorije)	Prikazuje veličinu L2 predmemorije procesora.
L3 Cache Size (veličinu L3 privremene memorije)	Prikazuje veličinu L3 predmemorije.
System Memory (Memorija sustava)	Prikazuje ukupnu količinu memorije.
Memory Speed (Brzina memorije)	Prikazuje brzinu memorije.
Memory Channel Mode (Kanalni način rada memorije)	Prikazuje kanalni način rada (pojedinačni ili dvojni kanal).
DIMM A Size (Veličina DIMM A)	Prikazuje veličinu memorije ugrađene u utor DIMM A.
DIMM B Size (Veličina DIMM B)	Prikazuje veličinu memorije ugrađene u utor DIMM B.
Internal HDD (Unutarnji tvrdi pogon)	Prikazuje broj modela tvrdog pogona.
Fixed Bay Device (Uređaj s fiksnim ležištem)	Prikazuje broj modela pogona u fiksnom ležištu.
Video Controller (Video kontroler)	Prikazuje broj modela video kartice ugrađene na vaše računalo.
Video BIOS Version (Verzija BIOS-a grafičke kartice)	Prikazuje verziju BIOS-a video kartice.
Video Memory (Video memorija)	Prikazuje kapacitet video memorije.
Panel Type (Vrsta ploče)	Prikazuje vrstu ploče zaslona.
Native Resolution (Prirodna rezolucija)	Prikazuje prirodnu rezoluciju zaslona.
Audio Controller (Audio kontroler)	Prikazuje tip audio kontrolera ugrađenog na vaše računalo.
WWAN	Prikazuje tip Kartica bežične mreže širokog područja ugrađene na vaše računalo.
Bluetooth uređaj	Prikazuje tip Bluetooth® kartice ugrađene na vaše računalo.
Bežični uređaj	Prikazuje tip bežične kartice ugrađene na vaše računalo.
AC Adapter Type (Vrsta AC adaptera)	Prikazuje vrstu AC adaptera.

### Napredno

Kartica napredno omogućuje vam postavljanje različitih funkcija koje utječu na performanse računala. U donjoj tablici definirane su funkcije svake od opcija te njihove zadane vrijednosti.

Napredno		
Konfiguracija sustava		
Integrated NIC (Ugrađeni NIC)	Omogućuje ili onemogućuje napajanje ugrađene NIC-kartice.	Zadana postavka: Enabled (Omogućeno)
SATA Mode	Promijenite način rada SATA kontrolera u ATA ili AHCI.	Zadana postavka: AHCI
External USB ports (Vanjski USB ulazi)	Omogućite ili onemogućite vanjske USB ulaze.	Zadana postavka: Enabled (Omogućeno)
PC card or IEEE 1394 port (Ulaz PC kartice ili IEEE 1394)	Omogućite ili onemogućite IEEE ulaz.	Zadana postavka: Enabled (Omogućeno)
eSATA Ports (Ulazi eSATA)	Omogućite ili onemogućite eSATA ulaz.	Zadana postavka: Enabled

		(Omogućeno)
Module Bay (Ležište modula)	Omogućite ili onemogućite ležište modul.	Zadana postavka: Enabled (Omogućeno)
Fingerprint Reader (Čitač otisaka prstiju)	Omogućite ili onemogućite čitača otisaka prstiju.	Zadana postavka: Enabled (Omogućeno)
ExpressCard	Omogućite ili onemogućite utor ExpressCard.	Zadana postavka: Enabled (Omogućeno)
Camera (Kamera)	Omogućite ili onemogućite kameru.	Zadana postavka: Enabled (Omogućeno)
Audio MIC Function (Funkcija audio MIC)	Omogućite ili onemogućite mikrofoni.	Zadana postavka: Enabled (Omogućeno)
Hybrid Graphic (hibridna grafika)	Omogućite ili onemogućite funkciju hibridne grafike.	Zadana postavka: Hybrid (Hibrid)
<b>Performanse</b>		
EIST	Omogućuje softveru da dinamički mijenja brzinu procesora uz minimalnu potrošnju energije i stvaranje topline.	Zadana postavka: Enabled (Omogućeno)
Execute Disable Bit (Izvrši bit za onemogućavanje)	Omogućuje povećanu zaštitu od napada tipa buffer overflow.	Zadana postavka: Enabled (Omogućeno)
Intel® Virtualization Technology (Tehnologija Intel® Virtualization)	Omogućuje računalu izvođenje više operacijskih sustava i aplikacija na samostalnim particijama, što omogućuje da jedno računalo funkcionira kao više virtualnih računala.	Zadana postavka: Disabled (Onemogućeno)
<b>Upravljanje napajanjem</b>		
USB Wake Support (USB podrška za podizanje)	Omogućuje pokretanje računala iz stanja mirovanja preko USB uređaja. Ova je značajka omogućena samo kad je priključen AC adapter.	Zadana postavka: Enabled (Omogućeno)
Wake On LAN (Uključivanje na LAN)	Omogućuje pokretanje računala na daljinu. Ova je značajka omogućena samo kad je priključen AC adapter.	Zadana postavka: Enabled (Omogućeno)
<b>Ponašanje nakon podizanja</b>		
Adapter Warnings (Upozorenja adaptera)	Omogućuje ili onemogućuje upozorenja o adapterima.	Zadana postavka: Enabled (Omogućeno)
Fast Boot (Brzo podizanje)	Omogućuje programu za postavljanje sustava da preskoči određene testove tijekom POST-a, što skraćuje vrijeme potrebno za podizanje sustava.	Zadana postavka: Enabled (Omogućeno)
Keyboard Click (Klikovi tipkovnice)	Omogućuje ili onemogućuje zvuk tipkovnice.	Zadana postavka: Disabled (Onemogućeno)
<b>Bežično</b>		
Internal Bluetooth (Unutarnji Bluetooth)	Omogućuje ili onemogućuje Bluetooth modul.	Zadana postavka: Enabled (Omogućeno)
Internal WLAN (Unutarnji WLAN)	Omogućuje ili onemogućuje modul za bežični LAN.	Zadana postavka: Enabled (Omogućeno)
Internal WWAN (Unutarnji WWAN)	Omogućuje ili onemogućuje modul za bežični WAN.	Zadana postavka: Enabled (Omogućeno)

## Sigurnost

Kartica Security (Sigurnost) prikazuje stanje sigurnosti i omogućuje vam upravljanje sigurnosnim značajkama vašeg računala.

Sigurnost	
Service Tag (Servisna oznaka)	Prikazuje trenutnu servisnu oznaku računala.
Asset Tag (Oznaka sredstva)	Prikazuje oznaku sredstva.
Unlock Setup Status (Otključavanje statusa postavljanja)	Određuje je li postavljena lozinka za postavljanje.
Admin Password Status (Status lozinke administratora)	Određuje je li postavljena lozinka administratora.
Admin Password (Lozinka administratora)	Omogućuje postavljanje lozinke administratora.
System Password Status (Status lozinke sustava)	Određuje je li postavljena lozinka sustava.
System Password (Lozinka sustava)	Omogućuje postavljanje lozinke sustava.
Password on Boot (Lozinka kod podizanja sustava)	Omogućuje ili onemogućuje provjeru autentičnosti prilikom svakog pokretanja računala.
Password Bypass (Zaobilazanje lozinke)	Omogućuje vam zaobilazanje lozinke sustava i tvrdog pogona kada se računalo ponovno pokreće.

	Međutim morate unijeti lozinke ako uključujete računalo iz isključenog stanja.
Password Change (Promjena lozinke)	Omogućuje ili onemogućuje značajku promjene lozinke
Computrace	Omogućuje ili onemogućuje značajku Computrace na vašem računalo.
HDD Password Configuration (Konfiguracija lozinke tvrdog pogona)	Omogućuje vam postavljanje lozinke na tvrdom pogonu ugrađenom u računalo (HDD). Lozinka tvrdog pogona je omogućena čak i kad se tvrdi pogon ugradi na drugo računalo.

## Boot (Podizanje sustava)

Kartica Boot (Podizanje sustava) omogućuje vam promjenu slijeda pokretanja.

## Exit (Izlaz)

Ovaj vam odjeljak omogućuje da spremite, odbacite i učitate zadane postavke prije izlaska iz programa za postavljanje sustava.

---

[Povratak na stranicu sa sadržajem](#)

[Povratak na stranicu sa sadržajem](#)

## Bluetooth® kartica

Dell™ Vostro™ 3500 Servisni priručnik

**⚠ UPOZORENJE:** Prije rada na unutrašnjosti računala pročitajte sigurnosne upute koje ste dobili s računalom. Dodatne sigurnosne informacije potražite na početnoj stranici za sukladnost sa zakonskim odredbama na [www.dell.com/regulatory\\_compliance](http://www.dell.com/regulatory_compliance).

---

### Uklanjanje Bluetooth kartice



1. Slijedite postupke u poglavlju [Prije rada na unutrašnjosti računala](#).
2. Uklonite [bateriju](#).
3. Uklonite [donji pokrov](#).
4. Uklonite [tvrdi pogon](#).
5. Uklonite [optički pogon](#).
6. Uklonite [tipkovnicu](#).
7. Uklonite [oslonac za ruku](#).
8. Uklonite [audio ploču](#).
9. Podignite Bluetooth karticu od matične ploče.



### Ponovno postavljanje Bluetooth kartice

Za ponovno postavljanje Bluetooth kartice, izvedite gore opisane korake obrnutim redoslijedom.

---

[Povratak na stranicu sa sadržajem](#)

[Povratak na stranicu sa sadržajem](#)

## Kamera

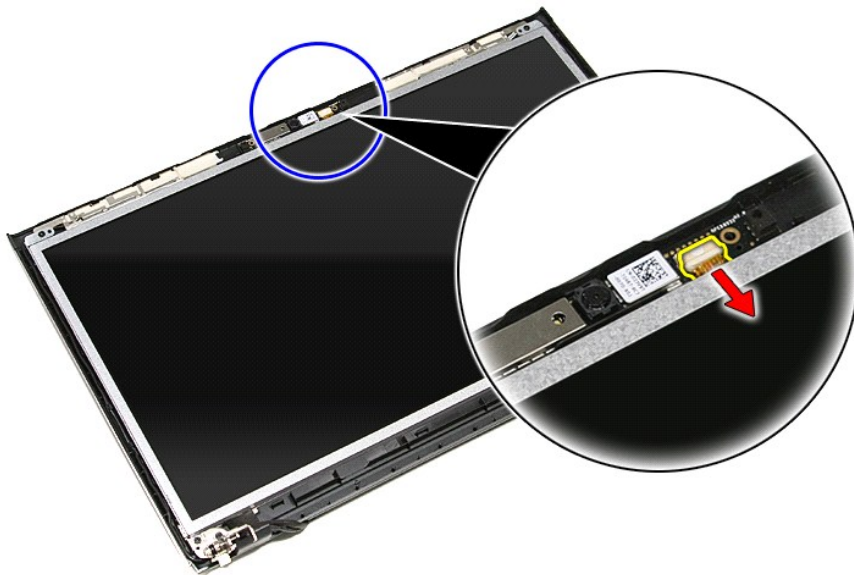
Dell™ Vostro™ 3500 Servisni priručnik

**⚠ UPOZORENJE:** Prije rada na unutrašnjosti računala pročitajte sigurnosne upute koje ste dobili s računalom. Dodatne sigurnosne informacije potražite na početnoj stranici za sukladnost sa zakonskim odredbama na [www.dell.com/regulatory\\_compliance](http://www.dell.com/regulatory_compliance).

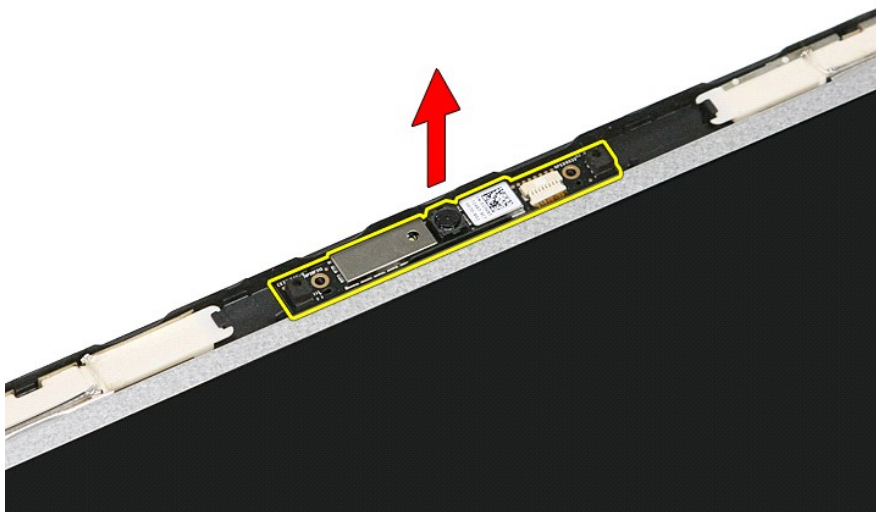
### Uklanjanje kamere



1. Slijedite postupke u poglavlju [Prije rada na unutrašnjosti računala](#).
2. Uklonite [bateriju](#).
3. Uklonite [donji pokrov](#).
4. Uklonite [tvrdi pogon](#).
5. Uklonite [optički pogon](#).
6. Uklonite [karticu za bežičnu lokalnu mrežu \(WLAN\)](#).
7. Uklonite [karticu za bežičnu mrežu širokog područja \(WWAN\)](#).
8. Uklonite [tipkovnicu](#).
9. Uklonite [oslonac za ruku](#).
10. Uklonite [sklop zaslona](#).
11. Uklonite [okvir zaslona](#).
12. Odspojite kabel kamere iz sklopa zaslona.



13. Podignite kameru i izvadite je iz računala.



## Ponovno postavljanje kamere

Za ugradnju kamere izvedite gore opisane korake obrnutim redoslijedom.

---

[Povratak na stranicu sa sadržajem](#)

[Povratak na stranicu sa sadržajem](#)

## Baterija na matičnoj ploči

Dell™ Vostro™ 3500 Servisni priručnik

**⚠ UPOZORENJE:** Prije rada na unutrašnjosti računala pročitajte sigurnosne upute koje ste dobili s računalom. Dodatne sigurnosne informacije potražite na početnoj stranici za sukladnost sa zakonskim odredbama na [www.dell.com/regulatory\\_compliance](http://www.dell.com/regulatory_compliance).

### Uklanjanje baterije na matičnoj ploči

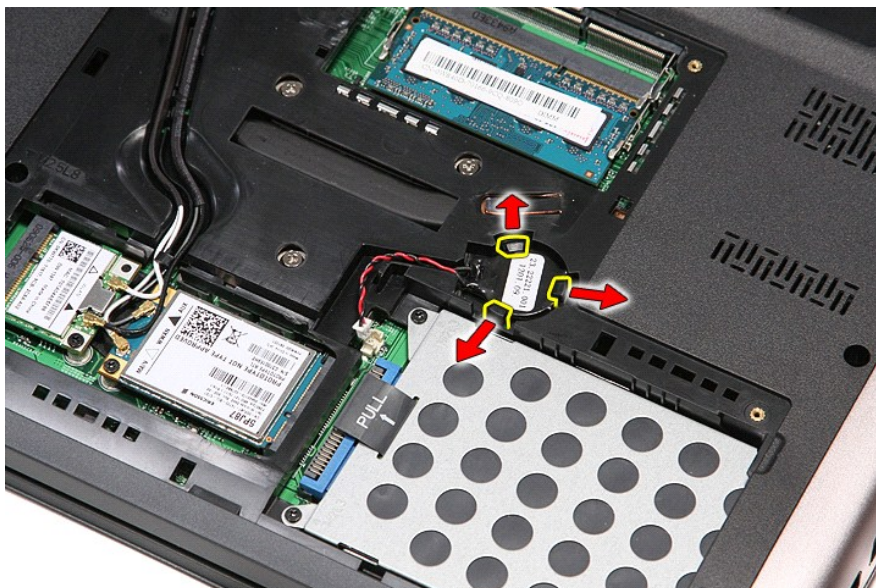


1. Slijedite postupke u poglavlju [Prije rada na unutrašnjosti računala](#).
2. Uklonite [bateriju](#).
3. Uklonite [donji pokrov](#).
4. Odspojite kabel baterije na matičnoj ploči od matične ploče.

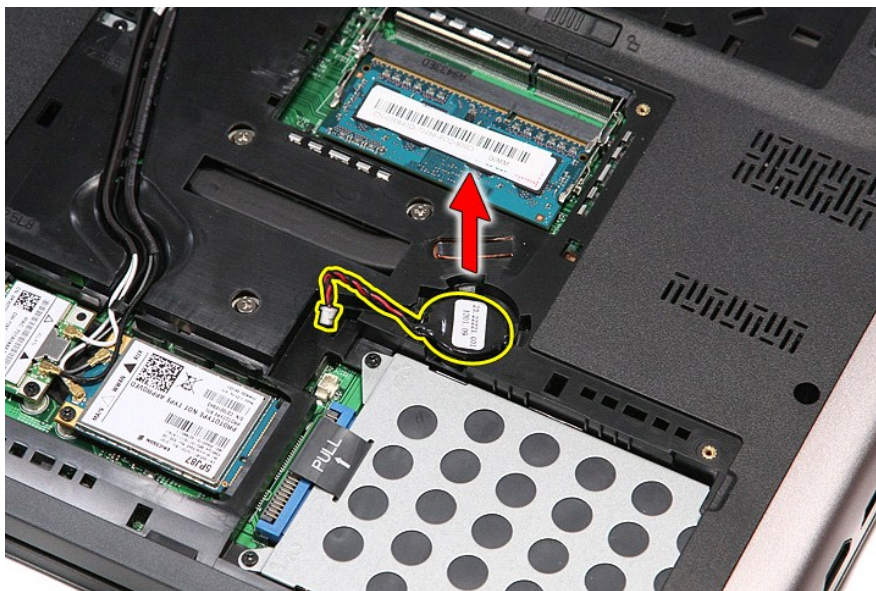


5. Lagano izdignite jezičke koji pričvršćuju kabel baterije na matičnoj ploči od matične ploče.





6. Podignite bateriju s matične ploče i uklonite je.



## Ponovno postavljanje baterije na matičnu ploču

Za ugradnju baterije na matičnu ploču izvedite gore opisane korake obrnutim redoslijedom.

[Povratak na stranicu sa sadržajem](#)






[Povratak na stranicu sa sadržajem](#)

## Dijagnostike

Dell™ Vostro™ 3500 Servisni priručnik

- [Svjetla statusa uređaja](#)
- [Svjetla statusa baterije](#)
- [Napunjenost i stanje baterije](#)
- [Svjetla statusa tipkovnice](#)
- [LED kodovi pogrešaka](#)

### Svjetla statusa uređaja

-  Uključuju se kada uključite računalo i trepere kada se računalo nalazi u načinu za upravljanje energijom.
-  Uključuje se kada računalo očitava ili zapisuje podatke.
-  Svijetli ili treperi kako bi pokazala napunjenost baterije.
-  Uključuje se kada je omogućena bežična mreža.
-  Uključuje se kada je omogućena kartica s Bluetooth® bežičnom tehnologijom. Kako biste isključili samo funkciju Bluetooth bežične tehnologije, desnom tipkom miša kliknite ikonu na traci sustava i odaberite **Disable Bluetooth Radio** (Onemogućiti Bluetooth radijsku vezu).

### Svjetla statusa baterije

Ako je računalo priključeno u električnu utičnicu, svjetlo baterije funkcionira na sljedeći način:

- 1 **Naizmjenično treperenje žutog i plavog svjetla** — Na vaše prijenosno računalo priključen je AC adapter koji nije proizvela tvrtka Dell i koje ne podržava vaše prijenosno računalo.
- 1 **Naizmjenično treperenje žutog i svijetljenje plavog svjetla** — Privremeni kvar baterije s priključenim AC adapterom.
- 1 **Trajno treperenje žutog svjetla** — Ozbiljan kvar baterije s priključenim AC adapterom.
- 1 **Nema svjetlosti** — Baterija je potpunog napunjena s priključenim AC adapterom.
- 1 **Uključeno plavo svjetlo** — Baterija se puni s priključenim AC adapterom.




### Napunjenost i stanje baterije

Za provjeru napunjenosti baterije pritisnite i otpustite gumb statusa na mjerачu napunjenosti baterije radi uključanja svjetala razine napunjenosti. Svako svjetlo predstavlja otprilike 20 posto ukupne napunjenosti baterije. Na primjer, ako su uključena četiri svjetla, bateriji je preostalo 80% kapaciteta. Ukoliko nema svjetla, baterija je prazna.

Za provjeru stanja baterije mjeračem napunjenosti, pritisnite gumb statusa na mjerачu napunjenosti baterije i držite ga pritisnutim najmanje 3 sekunde. Ako se nijedno svjetlo ne uključi, baterija je u dobrom stanju i preostalo joj je više od 80% originalnog kapaciteta. Svako svjetlo predstavlja postupno opadanje. Ako se uključi pet svjetala, ostalo je manje od 60% kapaciteta i trebali biste razmisliti o zamjeni baterije.


### Svjetla statusa tipkovnice




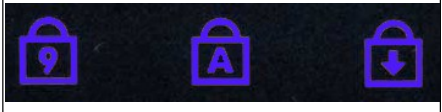





Zelena svjetla koja se nalaze iznad tipkovnice označavaju sljedeće:

-  Uključuje se kada je omogućena numerička tipkovnica.
-  Uključuje se kada je omogućena funkcija velikih slova.
-  Uključuje se kada je omogućena funkcija blokade kretanja.

### LED kodovi pogrešaka

Sljedeća tablica pokazuje moguće LED kodove koji se mogu prikazati u situaciji kad se ne provodi POST.

Izgled	Opis	Sljedeći korak
<b>UKLJUČENO-TREPERI -TREPERI</b> 	Nisu instalirani SODIMM-i	<ol style="list-style-type: none"><li>1. Instalirajte podržane memorijske module.</li><li>2. Ako memorija već postoji, ponovno postavite jedan po jedan modul u svaki utor.</li><li>3. Pokušajte ispravnu memoriju iz drugog računala ili zamijenite memoriju.</li><li>4. Zamijenite matičnu ploču.</li></ol>
<b>TREPERI-UKLJUČENO-UKLJUČENO</b>		

	Pogreška matične ploče	<ol style="list-style-type: none"> <li>1. Ponovno postavite procesor.</li> <li>2. Zamijenite matičnu ploču.</li> <li>3. Zamijenite procesor.</li> </ol>
<p style="text-align: center;">TREPERI - UKLJUČENO - TREPERI</p> 	Pogreška zaslona	<ol style="list-style-type: none"> <li>1. Ponovno postavite kabel zaslona</li> <li>2. Zamijenite zaslon.</li> <li>3. Zamijenite video karticu/matičnu ploču.</li> </ol>
<p style="text-align: center;">ISKLJUČENO - TREPERI - ISKLJUČENO</p> 	Pogreška kompatibilnosti memorije	<ol style="list-style-type: none"> <li>1. Instalirajte kompatibilne memorijske module.</li> <li>2. Ako su instalirana dva modula, izvadite jedan i napravite provjeru. Pokušajte drugi modul umetnuti u isti utor i napravite provjeru. Napravite provjeru drugih utora koristeći oba modula.</li> <li>3. Zamijenite memoriju.</li> <li>4. Zamijenite matičnu ploču.</li> </ol>
<p style="text-align: center;">UKLJUČENO - TREPERI - UKLJUČENO</p> 	Memorija je prepoznata, no ima pogrešaka	<ol style="list-style-type: none"> <li>1. Ponovno postavite memoriju.</li> <li>2. Ako su instalirana dva modula, izvadite jedan i napravite provjeru. Pokušajte drugi modul umetnuti u isti utor i napravite provjeru. Napravite provjeru drugih utora koristeći oba modula.</li> <li>3. Zamijenite memoriju.</li> <li>4. Zamijenite matičnu ploču.</li> </ol>
<p style="text-align: center;">ISKLJUČENO - TREPERI - TREPERI</p> 	Pogreška modema	<ol style="list-style-type: none"> <li>1. Ponovno postavite modem.</li> <li>2. Zamijenite modem.</li> <li>3. Zamijenite matičnu ploču.</li> </ol>
<p style="text-align: center;">TREPERI - TREPERI - TREPERI</p> 	Pogreška matične ploče	<ol style="list-style-type: none"> <li>1. Zamijenite matičnu ploču.</li> </ol>
<p style="text-align: center;">TREPERI - TREPERI - ISKLJUČENO</p> 	Pogreška opcije ROM-a	<ol style="list-style-type: none"> <li>1. Ponovno postavite uređaj.</li> <li>2. Zamijenite uređaj.</li> <li>3. Zamijenite matičnu ploču.</li> </ol>
<p style="text-align: center;">ISKLJUČENO - UKLJUČENO - ISKLJUČENO</p> 	Pogreška uređaja za pohranu	<ol style="list-style-type: none"> <li>1. Ponovno postavite tvrdi pogon i optički pogon.</li> <li>2. Provjerite računalo samo s tvrdim pogonom i samo s optičkim pogonom.</li> <li>3. Zamijenite uređaj koji uzrokuje kvar.</li> <li>4. Zamijenite matičnu ploču.</li> </ol>
<p style="text-align: center;">TREPERI - TREPERI - UKLJUČENO</p> 	Pogreška video kartice	<ol style="list-style-type: none"> <li>1. Zamijenite matičnu ploču.</li> </ol>

[Povratak na stranicu sa sadržajem](#)

[Povratak na stranicu sa sadržajem](#)

## Sklop zaslona

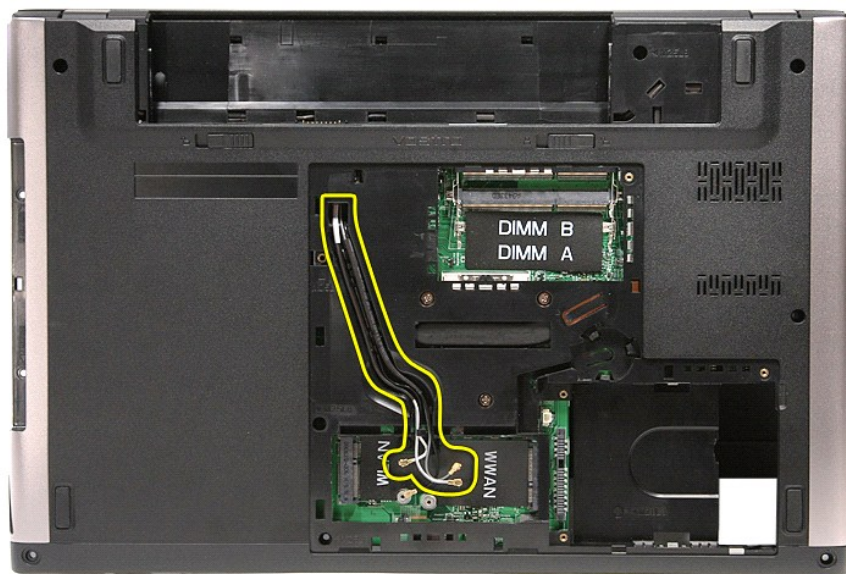
Dell™ Vostro™ 3500 Servisni priručnik

**⚠ UPOZORENJE:** Prije rada na unutrašnjosti računala pročitajte sigurnosne upute koje ste dobili s računalom. Dodatne sigurnosne informacije potražite na početnoj stranici za sukladnost sa zakonskim odredbama na [www.dell.com/regulatory\\_compliance](http://www.dell.com/regulatory_compliance).

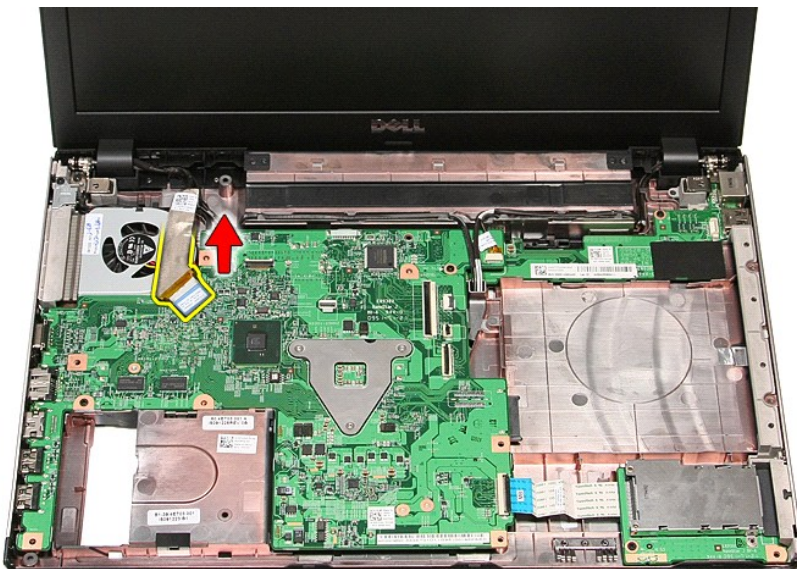
### Uklanjanje sklopa zaslona



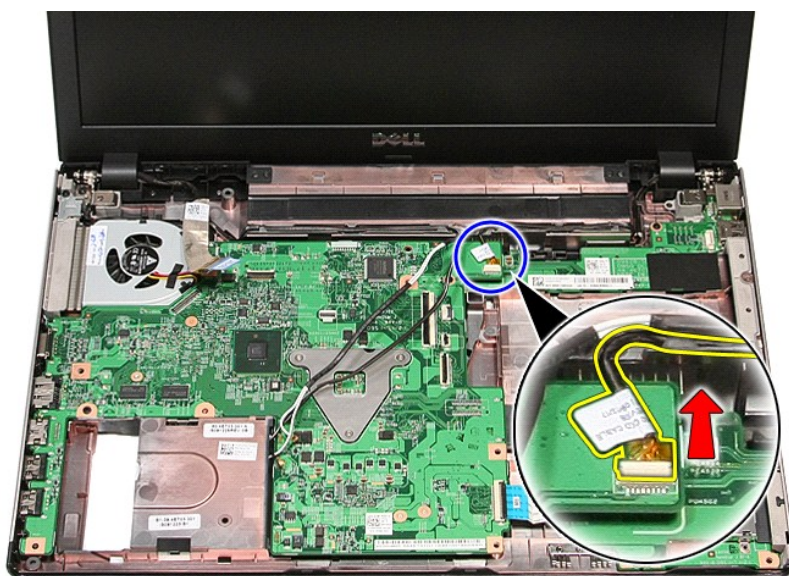
1. Slijedite postupke u poglavlju [Prije rada na unutrašnjosti računala](#).
2. Uklonite [bateriju](#).
3. Uklonite [donji pokrov](#).
4. Uklonite [tvrdi pogon](#).
5. Uklonite [optički pogon](#).
6. Uklonite [karticu za bežičnu lokalnu mrežu \(WLAN\)](#).
7. Uklonite [karticu za bežičnu mrežu širokog područja \(WWAN\)](#).
8. Uklonite [tipkovnicu](#).
9. Uklonite [oslonac za ruku](#).
10. Okrenite računalo i oslobodite kabele antena iz njihovih vodilica na računalu.



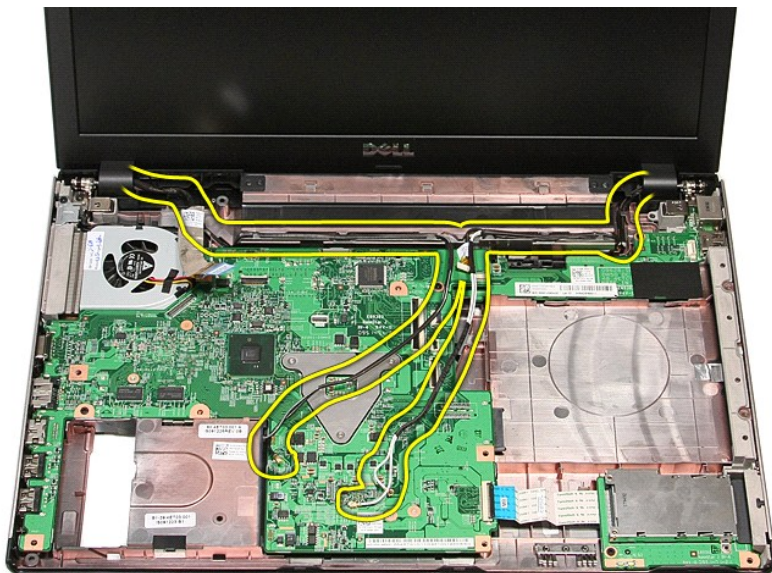
11. Okrenite računalo na pravu stranu i odspojite kabel čitača otisaka prstiju s matične ploče.



12. Odspojite antenske kabele iz njihovih priključaka na matičnoj ploči.
13. Odspojite kabel kamere iz priključka na matičnoj ploči.



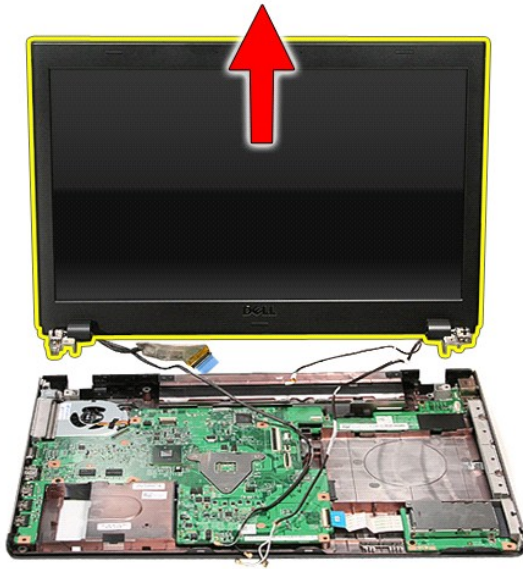
14. Oslobodite antenskih kabela i kabel kamere iz vodilica kabela na računalu.



15. Uklonite vijke kojima je sklop zaslona pričvršćen na računalo.



16. Podignite sklop zaslona i odmaknite ga od računala.



## Ponovno postavljanje sklopa zaslona

Za ugradnju ploče zaslona izvedite gore opisane korake obrnutim redoslijedom.

---

[Povratak na stranicu sa sadržajem](#)

[Povratak na stranicu sa sadržajem](#)

## Okvir ExpressCard kartice

Dell™ Vostro™ 3500 Servisni priručnik

**⚠ UPOZORENJE:** Prije rada na unutrašnjosti računala pročitajte sigurnosne upute koje ste dobili s računalom. Dodatne sigurnosne informacije potražite na početnoj stranici za sukladnost sa zakonskim odredbama na [www.dell.com/regulatory\\_compliance](http://www.dell.com/regulatory_compliance).

### Uklanjanje okvira ExpressCard kartice

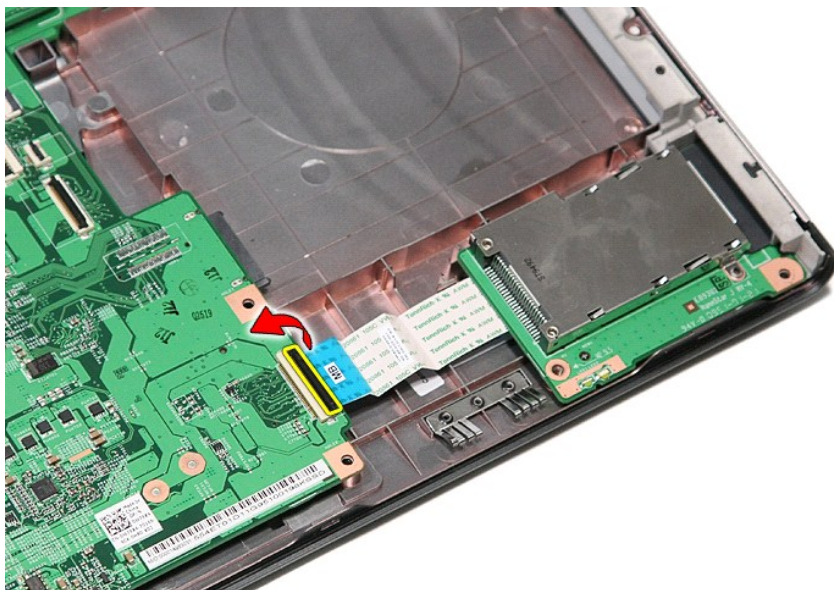


1. Slijedite postupke u poglavlju [Prije rada na unutrašnjosti računala](#).
2. Uklonite [bateriju](#).
3. Uklonite [donji pokrov](#).
4. Uklonite [tvrdi pogon](#).
5. Uklonite [optički pogon](#).
6. Uklonite [tipkovnicu](#).
7. Uklonite [oslonac za ruku](#).
8. Uklonite karticu [ExpressCard](#) ako je potrebno.
9. Uklonite vijak koji pričvršćuje okvir ExpressCard kartice na računalu.

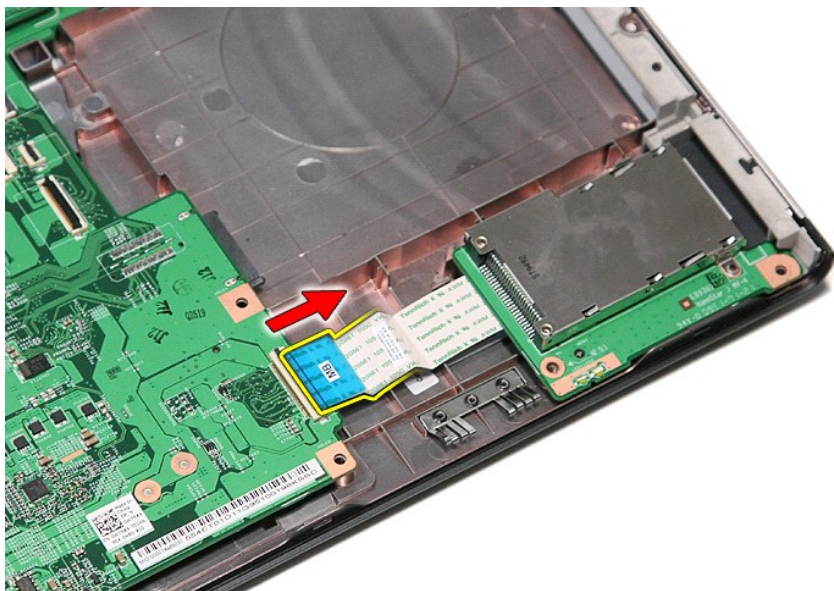


10. Otvorite kopču koja pričvršćuje kabel okvir ExpressCard kartice na računalu.

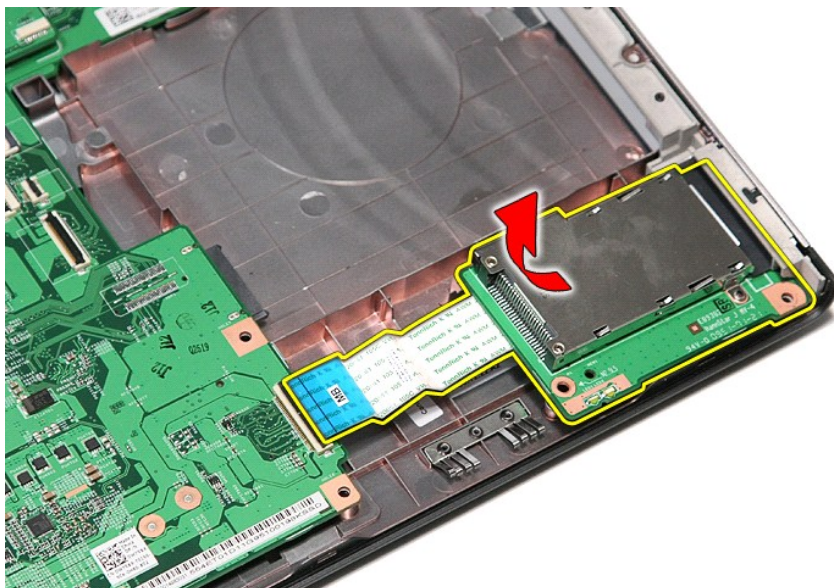




11. Isključite kabel okvira ExpressCard kartice iz njegovog priključka na matičnoj ploči.



12. Podignite okvir ExpressCard kartice i izvadite ga iz računala.



## Ponovno postavljanje okvira ExpressCard kartice

Za ponovno postavljanje okvira ExpressCard kartice izvedite gornje korake obrnutim redoslijedom:

[Povratak na stranicu sa sadržajem](#)

[Povratak na stranicu sa sadržajem](#)

## ExpressCard

Dell™ Vostro™ 3500 Servisni priručnik

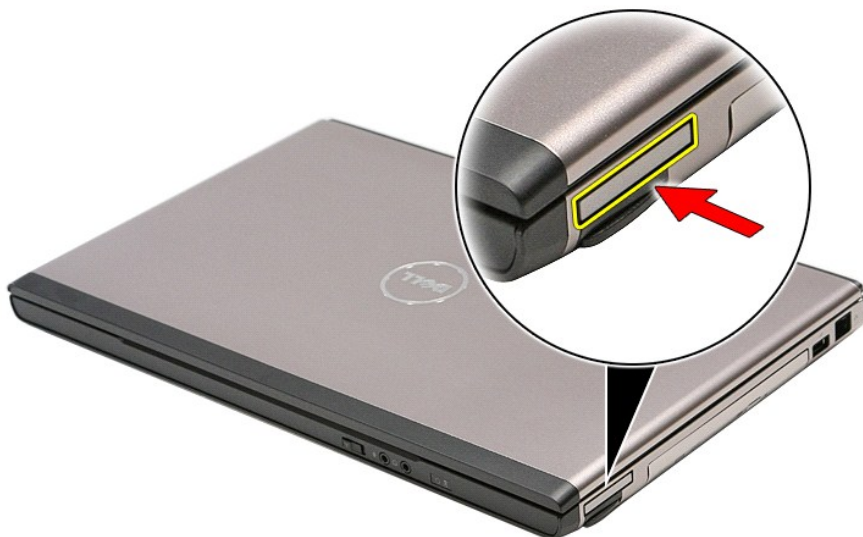
**⚠ UPOZORENJE:** Prije rada na unutrašnjosti računala pročitajte sigurnosne upute koje ste dobili s računalom. Dodatne sigurnosne informacije potražite na početnoj stranici za sukladnost sa zakonskim odredbama na [www.dell.com/regulatory\\_compliance](http://www.dell.com/regulatory_compliance).

---

### Uklanjanje ExpressCard kartice



1. Slijedite postupke u poglavlju [Prije rada na unutrašnjosti računala](#).
2. Pritisnite ExpressCard karticu kako biste je oslobodili.



3. Izvucite ExpressCard karticu iz računala.



## Ponovno postavljanje ExpressCard kartice

Za ugradnju ExpressCard kartice izvedite gore opisane korake obrnutim redoslijedom.

---

[Povratak na stranicu sa sadržajem](#)

[Povratak na stranicu sa sadržajem](#)

## Tvrđi pogon

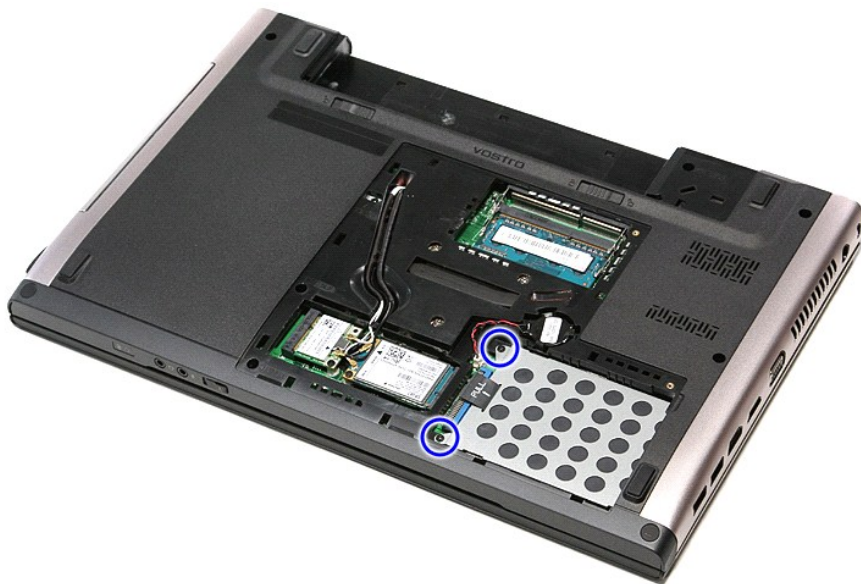
Dell™ Vostro™ 3500 Servisni priručnik

**⚠ UPOZORENJE:** Prije rada na unutrašnjosti računala pročitajte sigurnosne upute koje ste dobili s računalom. Dodatne sigurnosne informacije potražite na početnoj stranici za sukladnost sa zakonskim odredbama na [www.dell.com/regulatory\\_compliance](http://www.dell.com/regulatory_compliance).

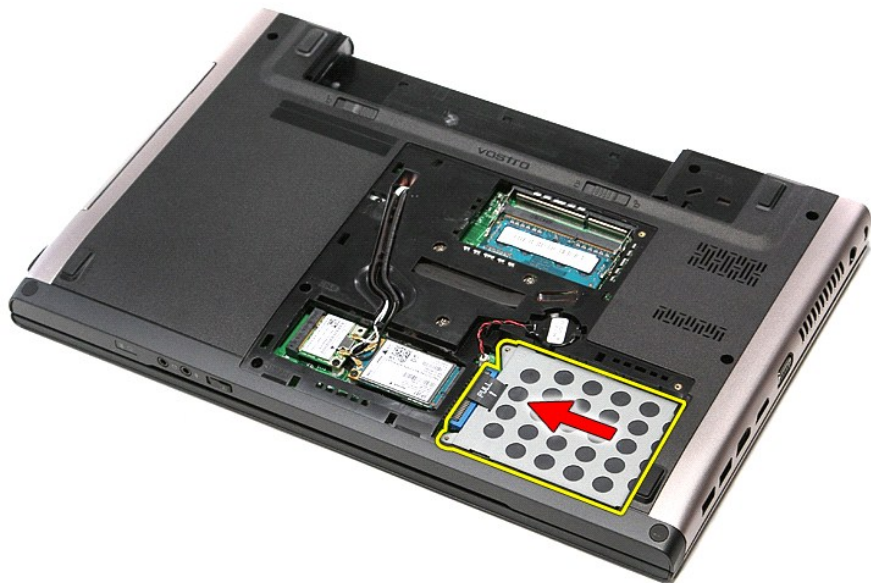
### Uklanjanje tvrdog pogona



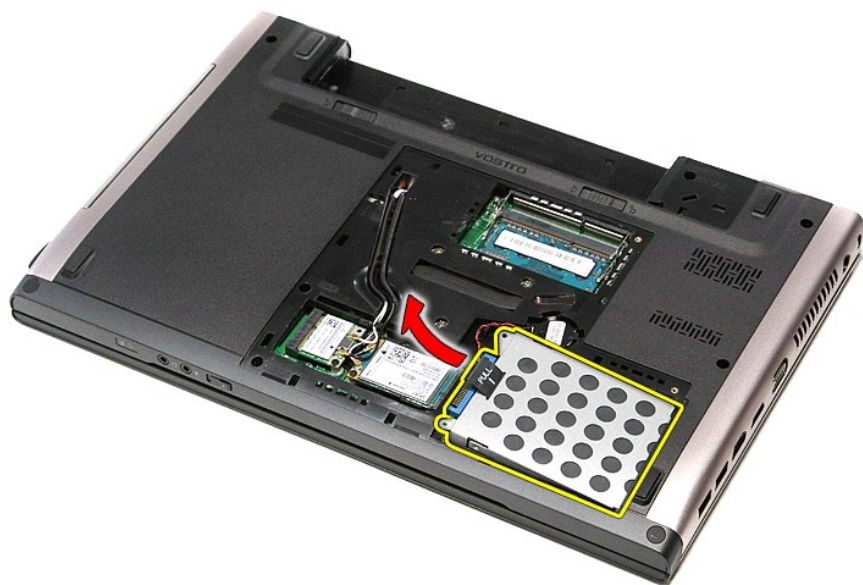
1. Slijedite postupke u poglavlju [Prije rada na unutrašnjosti računala](#).
2. Uklonite [bateriju](#).
3. Uklonite [donji pokrov](#).
4. Uklonite vijke koji pričvršćuju sklop tvrdog pogona na kućištu računala.



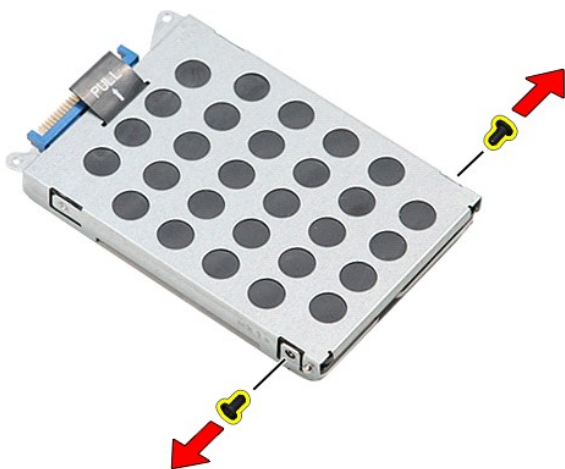
5. Izvucite tvrdi pogon prema središtu računala.



6. Podignite sklop tvrdog pogona i izvadite ga iz računala.



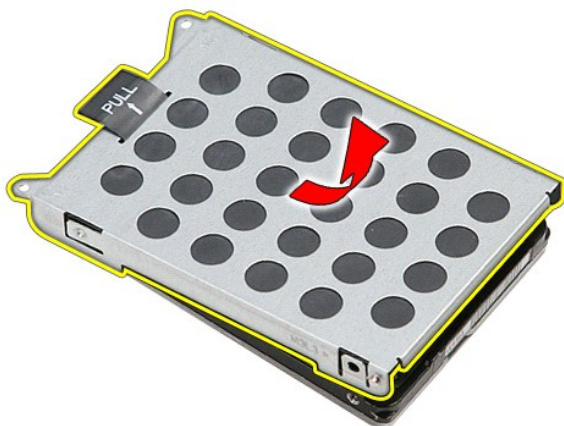
7. Uklonite vijke kojima je nosač tvrdog pogona pričvršćen za tvrdi pogon.



8. Uklonite adapter tvrdog pogona iz sklopa tvrdog pogona.



9. Podignite nosač tvrdog pogona i uklonite s tvrdog pogona.



## Ponovno postavljanje tvrdog pogona

Za ponovno postavljanje tvrdog pogona izvedite gore opisane korake obrnutim redoslijedom.

[Povratak na stranicu sa sadržajem](#)





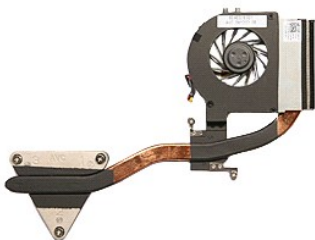
[Povratak na stranicu sa sadržajem](#)

## Sklop hladnjaka i ventilatora

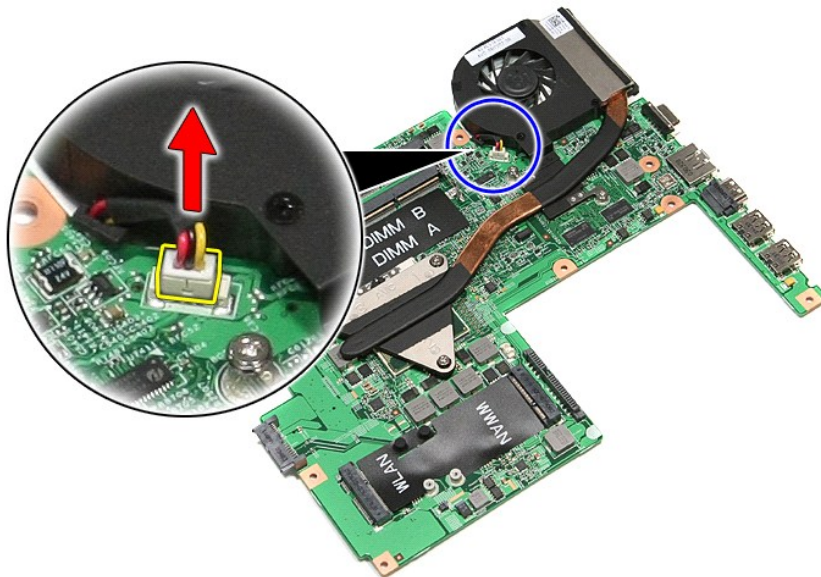
Dell™ Vostro™ 3500 Servisni priručnik

**⚠ UPOZORENJE:** Prije rada na unutrašnjosti računala pročitajte sigurnosne upute koje ste dobili s računalom. Dodatne sigurnosne informacije potražite na početnoj stranici za sukladnost sa zakonskim odredbama na [www.dell.com/regulatory\\_compliance](http://www.dell.com/regulatory_compliance).

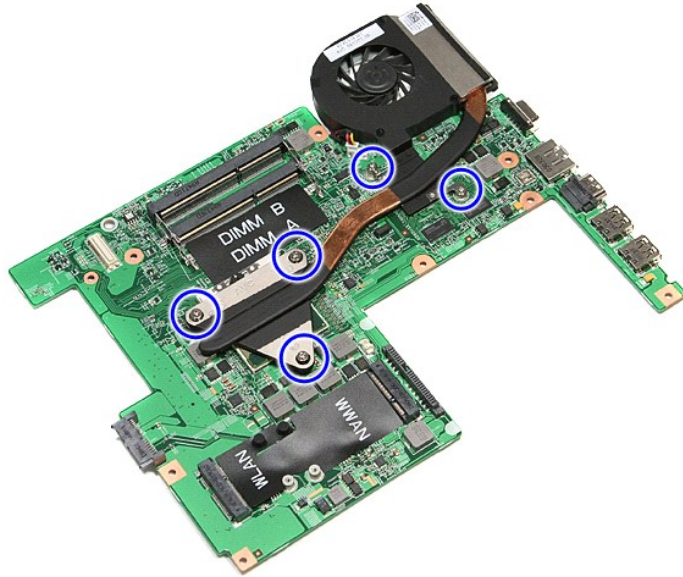
### Uklanjanje sklopa hladnjaka i ventilatora



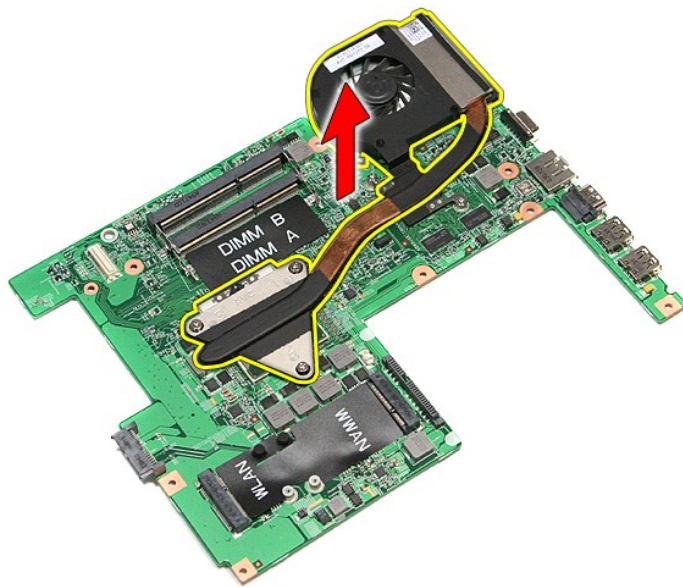
1. Slijedite postupke u poglavlju [Prije rada na unutrašnjosti računala](#).
2. Uklonite [bateriju](#).
3. Uklonite [donji pokrov](#).
4. Uklonite [tvrdi pogon](#).
5. Uklonite [optički pogon](#).
6. Uklonite [karticu za bežičnu lokalnu mrežu \(WLAN\)](#).
7. Uklonite [karticu za bežičnu mrežu širokog područja \(WWAN\)](#).
8. Uklonite [tipkovnicu](#).
9. Uklonite [oslonac za ruku](#).
10. Uklonite [sklop zaslona](#).
11. Uklonite [okvir ExpressCard kartice](#).
12. Uklonite [matičnu ploču](#).
13. Odspojite kabel ventilatora iz matične ploče.



14. Uklonite vijke koji pričvršćuju sklop hladnjaka i ventilatora na matičnu ploču.



15. Podignite sklop hladnjaka i ventilatora od matične ploče.



## Ponovno postavljanje sklopa hladnjaka i ventilatora

Kako biste ponovo postavili hladnjak i ventilator, izvedite gore opisane korake obrnutim redoslijedom.

[Povratak na stranicu sa sadržajem](#)

[Povratak na stranicu sa sadržajem](#)

## IO Ploča

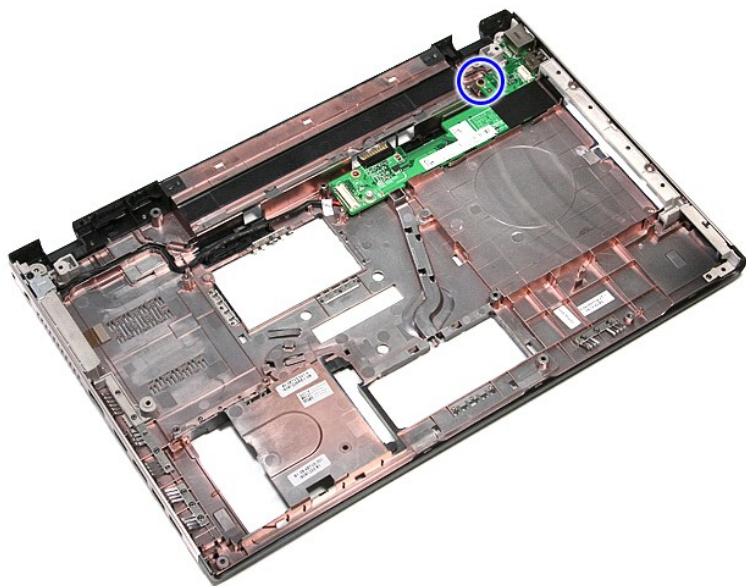
Dell™ Vostro™ 3500 Servisni priručnik

**⚠ UPOZORENJE:** Prije rada na unutrašnjosti računala pročitajte sigurnosne upute koje ste dobili s računalom. Dodatne sigurnosne informacije potražite na početnoj stranici za sukladnost sa zakonskim odredbama na [www.dell.com/regulatory\\_compliance](http://www.dell.com/regulatory_compliance).

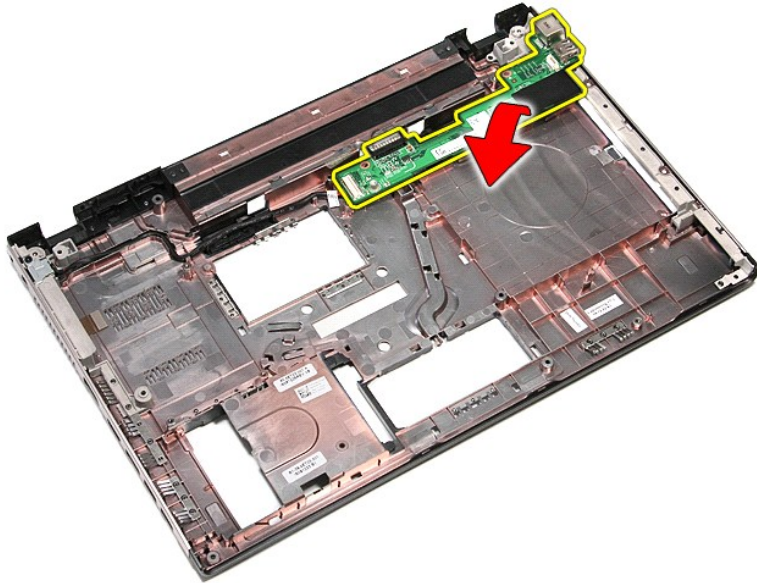
### Uklanjanje IO ploče



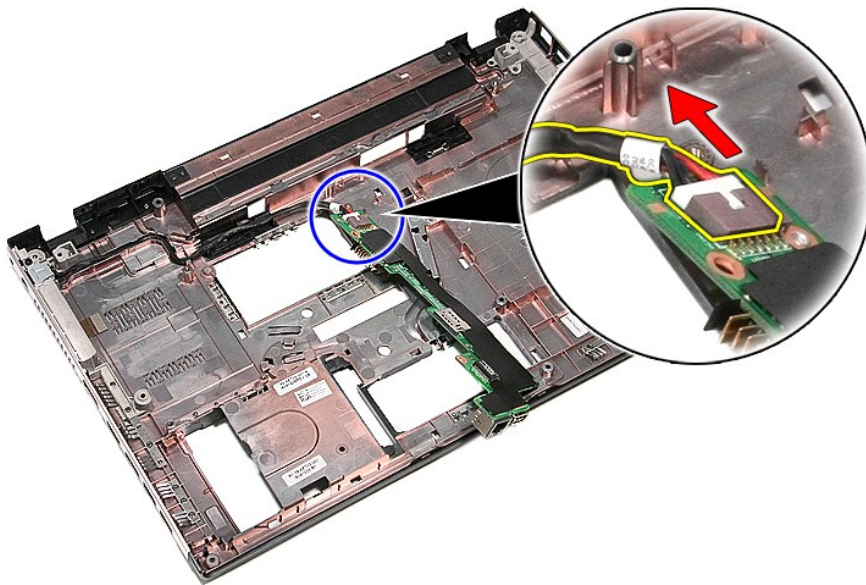
1. Slijedite postupke u poglavlju [Prije rada na unutrašnjosti računala](#).
2. Uklonite [bateriju](#).
3. Uklonite [donji pokrov](#).
4. Uklonite [tvrdi pogon](#).
5. Uklonite [optički pogon](#).
6. Uklonite [karticu za bežičnu lokalnu mrežu \(WLAN\)](#).
7. Uklonite [karticu za bežičnu mrežu širokog područja \(WWAN\)](#).
8. Uklonite [tipkovnicu](#).
9. Uklonite [oslonac za ruku](#).
10. Uklonite [sklop zaslona](#).
11. Uklonite [okvir ExpressCard kartice](#).
12. Uklonite [matičnu ploču](#).
13. Uklonite vijak koji pričvršćuje IO ploču na računalu.



14. Podignite IO ploču i okrenite je.



15. Iskopčajte kabel IO ploče iz IO ploče.



16. Uklonite IO ploču iz kućišta računala.

## Ponovno postavljanje IO ploče

Za ponovno postavljanje IO ploče, izvedite gore opisane korake obrnutim redoslijedom.

---

[Povratak na stranicu sa sadržajem](#)

[Povratak na stranicu sa sadržajem](#)

## Tipkovnica

Dell™ Vostro™ 3500 Servisni priručnik

**⚠ UPOZORENJE:** Prije rada na unutrašnjosti računala pročitajte sigurnosne upute koje ste dobili s računalom. Dodatne sigurnosne informacije potražite na početnoj stranici za sukladnost sa zakonskim odredbama na [www.dell.com/regulatory\\_compliance](http://www.dell.com/regulatory_compliance).

---

### Uklanjanje tipkovnice



1. Slijedite postupke u poglavlju [Prije rada na unutrašnjosti računala](#).
2. Uklonite [bateriju](#).
3. Okrenite računal naopako s pravom stranom okrenutom gore.
4. Korištenjem malog plastičnog šila pritisnite na jezičac za oslobađanje i izdignite ga za oslobađanje.



5. Okrenite tipkovnicu naopako i položite je na oslonac za ruku.



6. Pažljivo podignite stezaljku kako biste oslobodili kabel tipkovnice.



7. Odspojite kabel tipkovnice od njegovog priključka na matičnoj ploči i uklonite tipkovnicu iz računala.



## Ponovno postavljanje tipkovnice

Za ugradnju tipkovnice izvedite gore opisane korake obrnutim redoslijedom.

---

[Povratak na stranicu sa sadržajem](#)

[Povratak na stranicu sa sadržajem](#)

## Okvir zaslona

Dell™ Vostro™ 3500 Servisni priručnik

**⚠ UPOZORENJE:** Prije rada na unutrašnjosti računala pročitajte sigurnosne upute koje ste dobili s računalom. Dodatne sigurnosne informacije potražite na početnoj stranici za sukladnost sa zakonskim odredbama na [www.dell.com/regulatory\\_compliance](http://www.dell.com/regulatory_compliance).

### Uklanjanje okvira zaslona

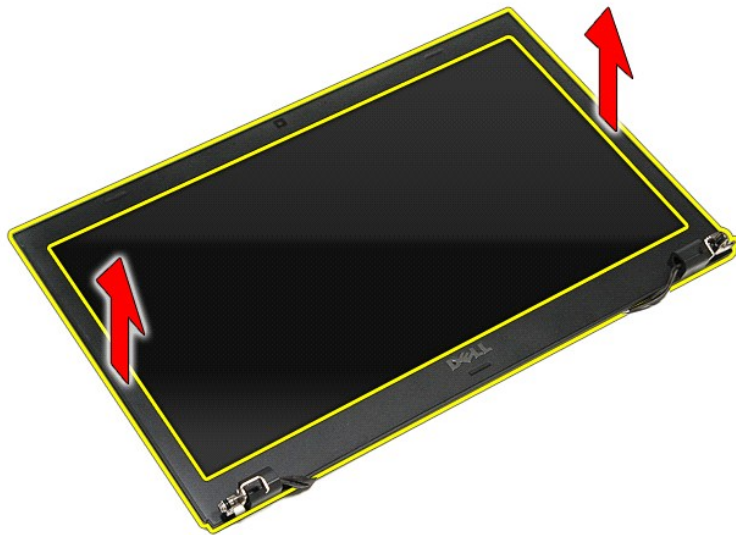


1. Slijedite postupke u poglavlju [Prije rada na unutrašnjosti računala](#).
2. Uklonite [bateriju](#).
3. Uklonite [donji pokrov](#).
4. Uklonite [tvrdi pogon](#).
5. Uklonite [optički pogon](#).
6. Uklonite [karticu za bežičnu lokalnu mrežu \(WLAN\)](#).
7. Uklonite [karticu za bežičnu mrežu širokog područja \(WWAN\)](#).
8. Uklonite [tipkovnicu](#).
9. Uklonite [oslonac za ruku](#).
10. Uklonite [sklop zaslona](#).
11. Lagano gurnite plastično šilo ispod okvira zaslona kako biste ga odvojili od zaslona.



12. Podignite okvir zaslona i odvojite ga od zaslona.





## Ponovno postavljanje okvira zaslona

Za ugradnju okvira zaslona izvedite gore opisane korake obrnutim redoslijedom.

---

[Povratak na stranicu sa sadržajem](#)

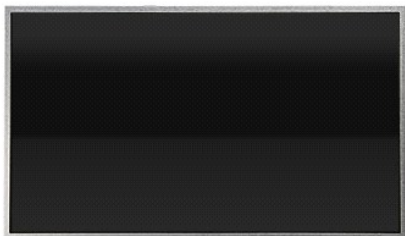
[Povratak na stranicu sa sadržajem](#)

## Ploča zaslona

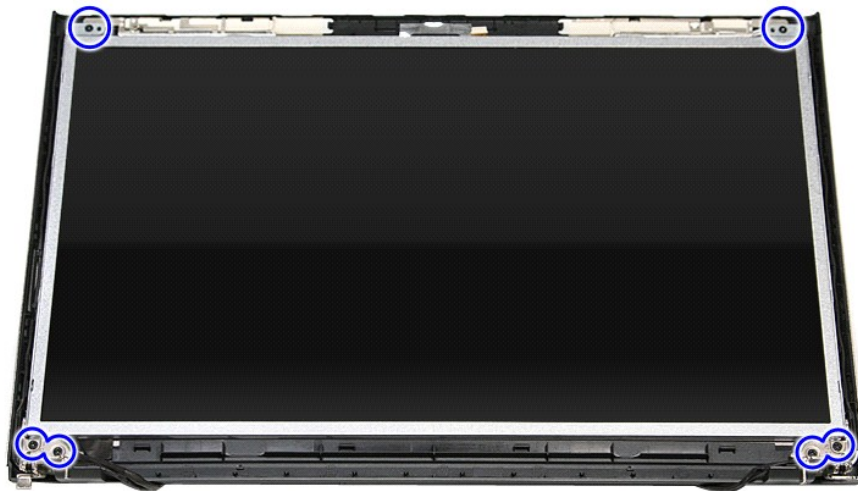
Dell™ Vostro™ 3500 Servisni priručnik

**⚠ UPOZORENJE:** Prije rada na unutrašnjosti računala pročitajte sigurnosne upute koje ste dobili s računalom. Dodatne sigurnosne informacije potražite na početnoj stranici za sukladnost sa zakonskim odredbama na [www.dell.com/regulatory\\_compliance](http://www.dell.com/regulatory_compliance).

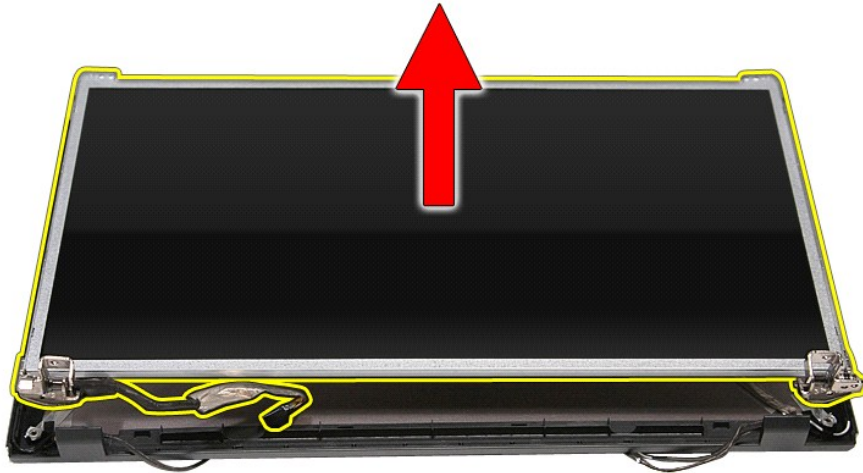
### Uklanjanje ploče zaslona



1. Slijedite postupke u poglavlju [Prije rada na unutrašnjosti računala](#).
2. Uklonite [bateriju](#).
3. Uklonite [donji pokrov](#).
4. Uklonite [tvrdi pogon](#).
5. Uklonite [optički pogon](#).
6. Uklonite [karticu za bežičnu lokalnu mrežu \(WLAN\)](#).
7. Uklonite [karticu za bežičnu mrežu širokog područja \(WWAN\)](#).
8. Uklonite [tipkovnicu](#).
9. Uklonite [oslonac za ruku](#).
10. Uklonite [sklop zaslona](#).
11. Uklonite [okvir zaslona](#).
12. Uklonite vijke koji pričvršćuju ploču zaslona na sklop zaslona.



13. Pažljivo uklonite ploču zaslona iz sklopa zaslona.



14. Uklonite vijke koji pričvršćuju nosače i šarke na ploču zaslona.



15. Uklonite šarke zaslona i nosače iz ploče zaslona.

## Ponovno postavljanje ploče zaslona

Za ugradnju ploče zaslona izvedite gore opisane korake obrnutim redoslijedom.

---

[Povratak na stranicu sa sadržajem](#)

[Povratak na stranicu sa sadržajem](#)

## Memorija

Dell™ Vostro™ 3500 Servisni priručnik

**⚠ UPOZORENJE:** Prije rada na unutrašnjosti računala pročitajte sigurnosne upute koje ste dobili s računalom. Dodatne sigurnosne informacije potražite na početnoj stranici za sukladnost sa zakonskim odredbama na [www.dell.com/regulatory\\_compliance](http://www.dell.com/regulatory_compliance).

### Uklanjanje memorijskog(ih) modula



1. Slijedite postupke u poglavlju [Prije rada na unutrašnjosti računala](#).
2. Uklonite [bateriju](#).
3. Uklonite [donji pokrov](#).
4. Pritisnite kopče memorijskog modula prema dolje kako biste oslobodili memorijski modul.



5. Uklonite memorijski modul od njegovog priključka na matičnoj ploči.



## Ponovno postavljanje memorijskog(-ih) modula

Za ponovno postavljanje memorijskog(-ih) modula izvedite gornje korake obrnutim redoslijedom:

---

[Povratak na stranicu sa sadržajem](#)

[Povratak na stranicu sa sadržajem](#)

## Memorijska kartica

Dell™ Vostro™ 3500 Servisni priručnik

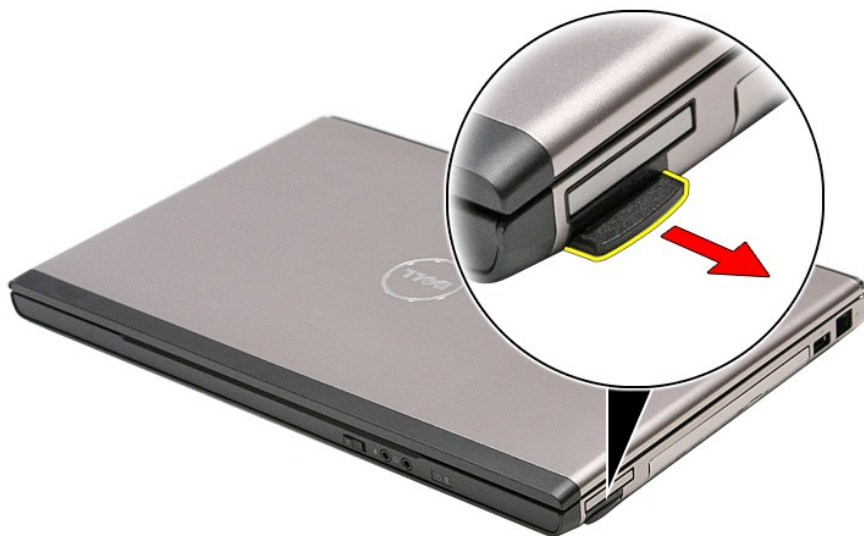
**⚠ UPOZORENJE:** Prije rada na unutrašnjosti računala pročitajte sigurnosne upute koje ste dobili s računalom. Dodatne sigurnosne informacije potražite na početnoj stranici za sukladnost sa zakonskim odredbama na [www.dell.com/regulatory\\_compliance](http://www.dell.com/regulatory_compliance).

---

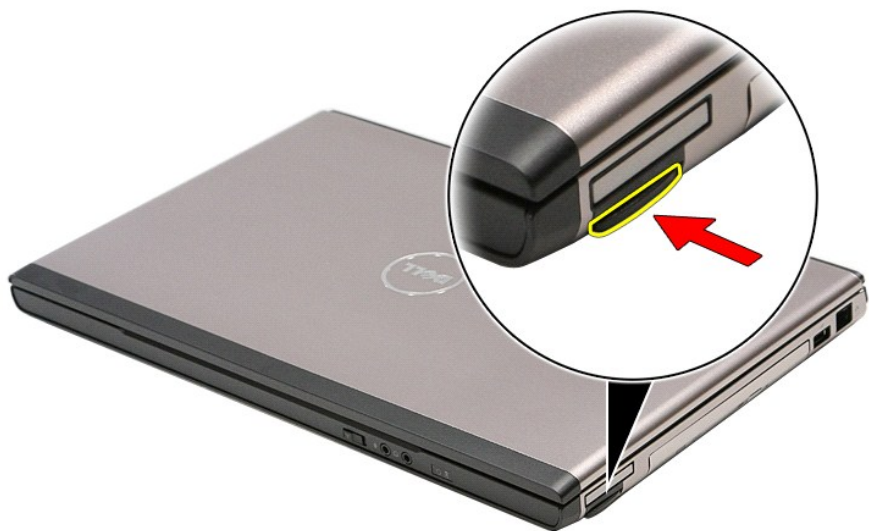
### Uklanjanje memorijske kartice



1. Slijedite postupke u poglavlju [Prije rada na unutrašnjosti računala](#).
2. Pritisnite memorijsku karticu kako biste je oslobodili iz utora.



3. Izvucite memorijsku karticu iz računala.



## Ugradnja memorijske kartice

Za ponovno postavljanje karticu, izvedite gore opisane korake obrnutim redoslijedom.

---

[Povratak na stranicu sa sadržajem](#)

[Povratak na stranicu sa sadržajem](#)

## Optički pogon

Dell™ Vostro™ 3500 Servisni priručnik

**⚠ UPOZORENJE:** Prije rada na unutrašnjosti računala pročitajte sigurnosne upute koje ste dobili s računalom. Dodatne sigurnosne informacije potražite na početnoj stranici za sukladnost sa zakonskim odredbama na [www.dell.com/regulatory\\_compliance](http://www.dell.com/regulatory_compliance).

### Uklanjanje optičkog pogona

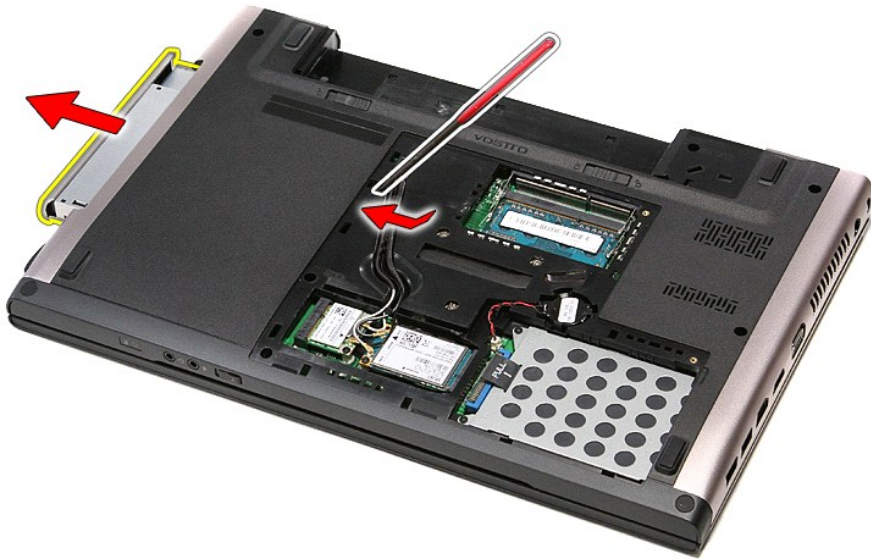


1. Slijedite postupke u poglavlju [Prije rada na unutrašnjosti računala](#).
2. Uklonite [bateriju](#).
3. Uklonite [donji pokrov](#).
4. Uklonite vijak kojim je optički pogon pričvršćen na računalo.



5. Pažljivo odvijačem lagano izdignite optički pogon iz računala.





## Ponovno postavljanje optičkog pogona

Za ugradnju optičkog pogona, izvedite gore opisane korake obrnutim redoslijedom.

---

[Povratak na stranicu sa sadržajem](#)

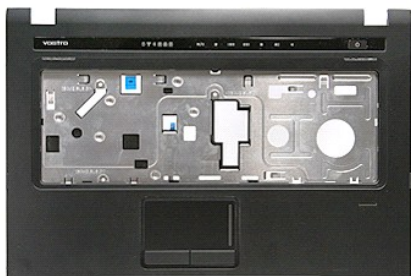
[Povratak na stranicu sa sadržajem](#)

## Oslonac za ruku

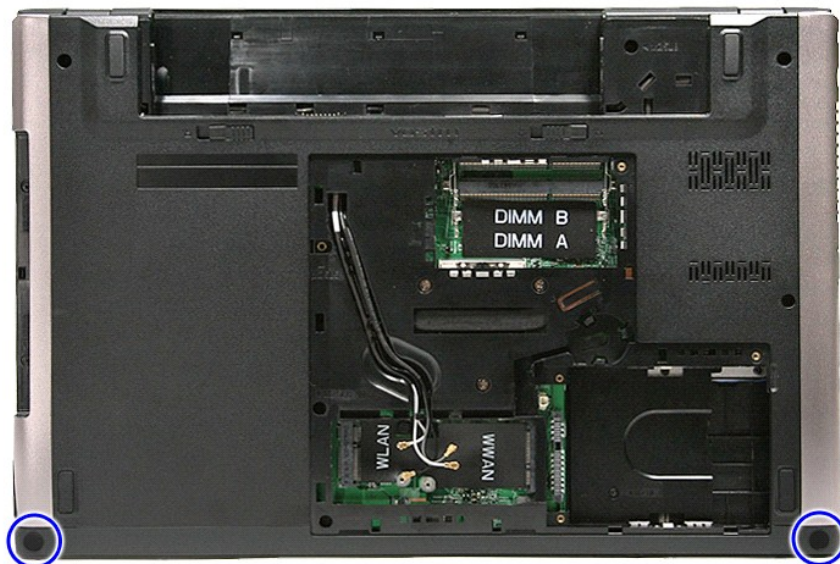
Dell™ Vostro™ 3500 Servisni priručnik

**⚠ UPOZORENJE:** Prije rada na unutrašnjosti računala pročitajte sigurnosne upute koje ste dobili s računalom. Dodatne sigurnosne informacije potražite na početnoj stranici za sukladnost sa zakonskim odredbama na [www.dell.com/regulatory\\_compliance](http://www.dell.com/regulatory_compliance).

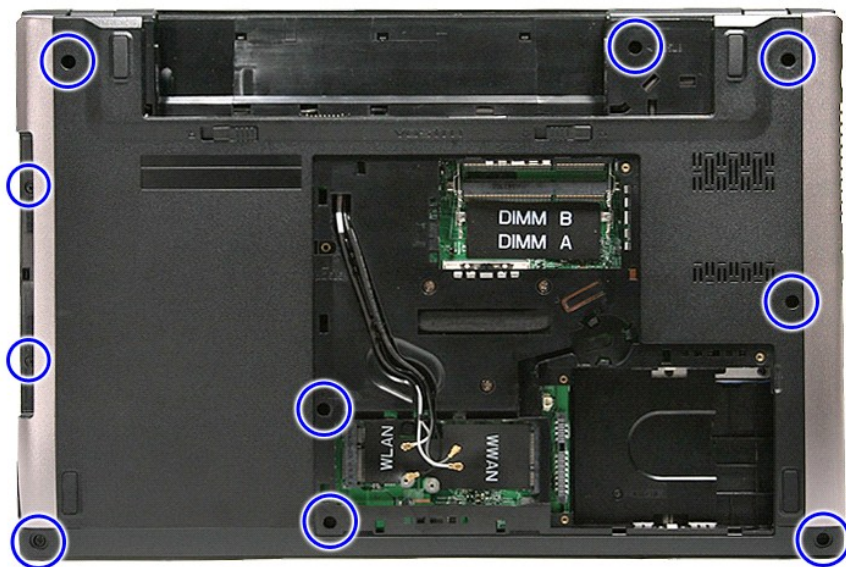
### Uklanjanje sklopa oslonca za ruku



1. Slijedite postupke u poglavlju [Prije rada na unutrašnjosti računala](#).
2. Uklonite [bateriju](#).
3. Uklonite [donji pokrov](#).
4. Uklonite [tvrdi pogon](#).
5. Uklonite [optički pogon](#).
6. Odvijte gumenu nožicu s donje strane računala.



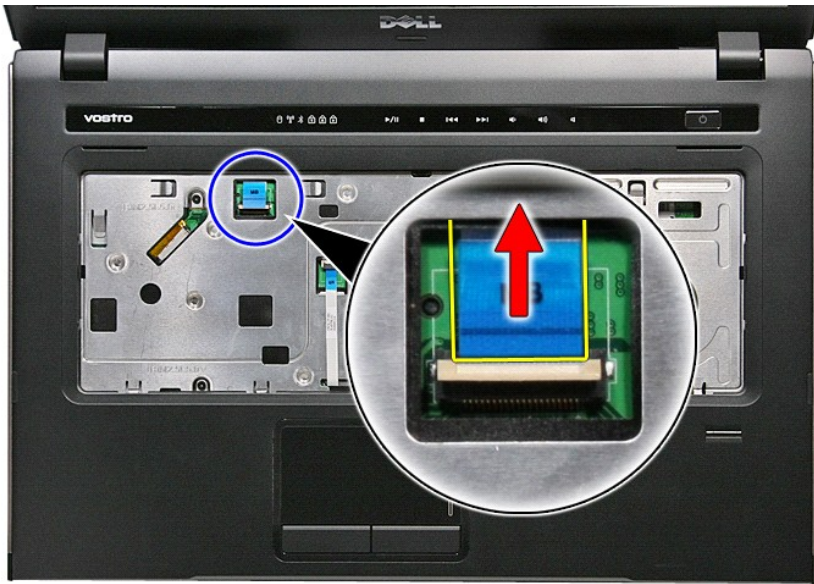
7. Uklonite vijak kojim je oslonac za ruku pričvršćen na donji dio računala.



8. Okrenite računalno naopako s pravom stranom okrenutom gore.
9. Uklonite [tipkovnicu](#).
10. Otvorite kopču kojom je kabel medijskih tipki pričvršćen za matičnu ploču.



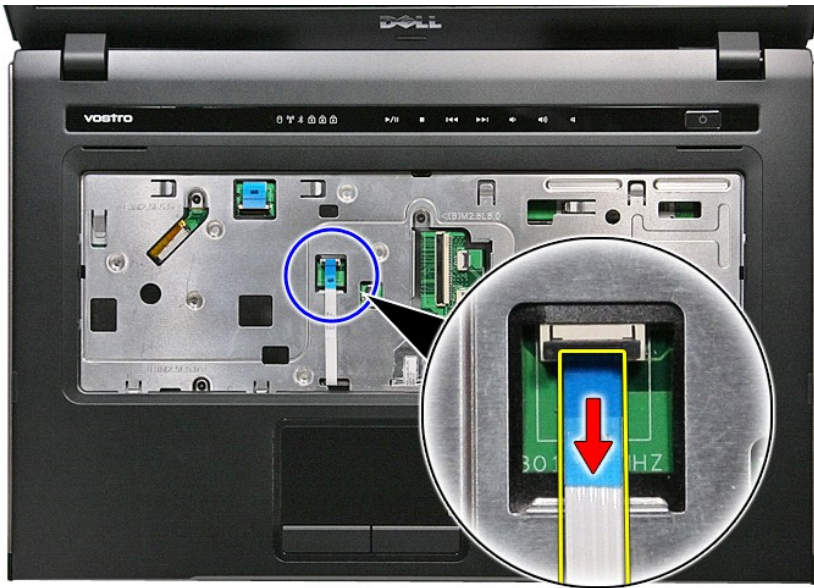
11. Odspojite kabel medijskih tipki od njegovog priključka na matičnoj ploči.



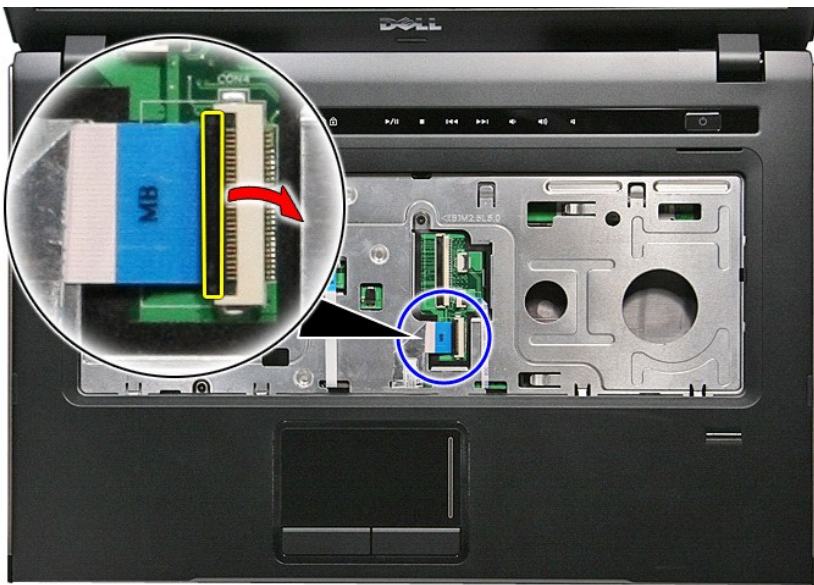
12. Otvorite kopču kojom je kabel podloge osjetljive na dodir pričvršćen za matičnu ploču.



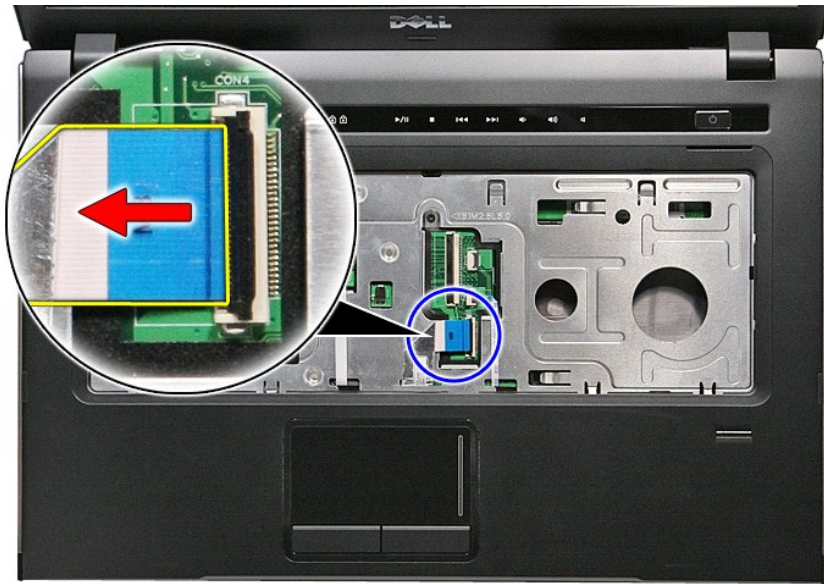
13. Odspojite kabel podloge osjetljive na dodir od njegovog priključka na matičnoj ploči.



14. Otvorite kopču kojom je podatkovni kabel audio ploče pričvršćen za matičnu ploču.



15. Odspojite kabel audio ploče od njegovog priključka na matičnoj ploči.



16. Otvorite kopču kojom je kabel čitača otisaka prstiju pričvršćen za matičnu ploču.



17. Odspojite kabel čitača otisaka prstiju od njegovog priključka na matičnoj ploči.



18. Uklonite vijak kojim je oslonac za ruku pričvršćen na prednji dio računala.



19. Lagano izdignite rubove oslonca za ruku kako biste ga oslobodili.



20. Podignite oslonac za ruku i maknite ga iz računala.



## Ponovno postavljanje sklopa oslonca za ruku

Za ugradnju oslonca za ruku, izvedite gore opisane korake obrnutim redoslijedom.

---

[Povratak na stranicu sa sadržajem](#)



[Povratak na stranicu sa sadržajem](#)

## Uklanjanje i ugradnja dijelova

Dell™ Vostro™ 3500 Servisni priručnik

- [Baterija](#)
- [ExpressCard](#)
- [Osnovni pokrov](#)
- [Tvrđi pogon](#)
- [Baterija na matičnoj ploči](#)
- [Kartica bežične lokalne veze \(eng. Wireless Local Area Network\) \(WLAN\)](#)
- [Oslonac za ruku](#)
- [Bluetooth kartica](#)
- [Zvučnik](#)
- [Okvir zaslona](#)
- [Kamera](#)
- [Sklop hladila procesora](#)
- [Matična ploča](#)
- [Memorijska kartica](#)
- [Kartica identiteta pretplatnika \(eng. Subscriber Identity Module - SIM\)](#)
- [Memorija](#)
- [Optički pogon](#)
- [Kartica bežične mreže širokog područja \(eng. Wireless Wide Area Network\) \(WWAN\)](#)
- [Tipkovnica](#)
- [Audio ploča](#)
- [Ploča gumba za napajanje](#)
- [Sklop zaslona](#)
- [Ploča zaslona](#)
- [Okvir ExpressCard](#)
- [Procesor](#)
- [I/O ploča](#)

---

[Povratak na stranicu sa sadržajem](#)

[Povratak na stranicu sa sadržajem](#)

## Procesor

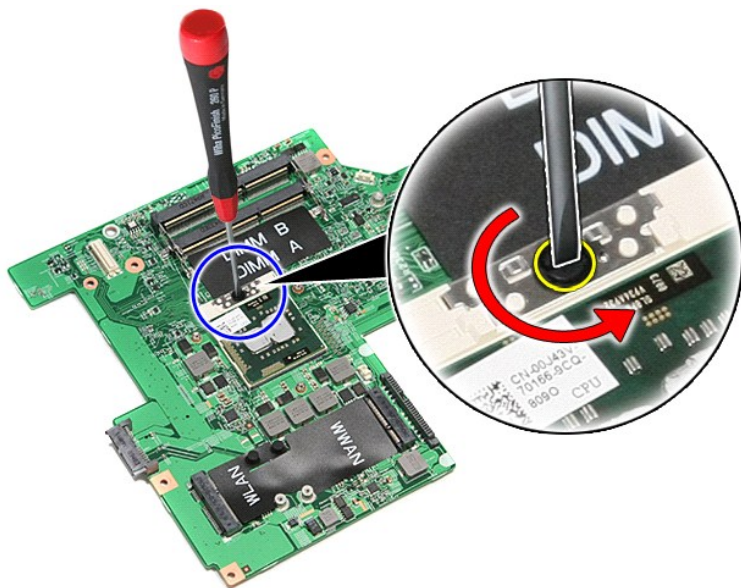
Dell™ Vostro™ 3500 Servisni priručnik

**⚠ UPOZORENJE:** Prije rada na unutrašnjosti računala pročitajte sigurnosne upute koje ste dobili s računalom. Dodatne sigurnosne informacije potražite na početnoj stranici za sukladnost sa zakonskim odredbama na [www.dell.com/regulatory\\_compliance](http://www.dell.com/regulatory_compliance).

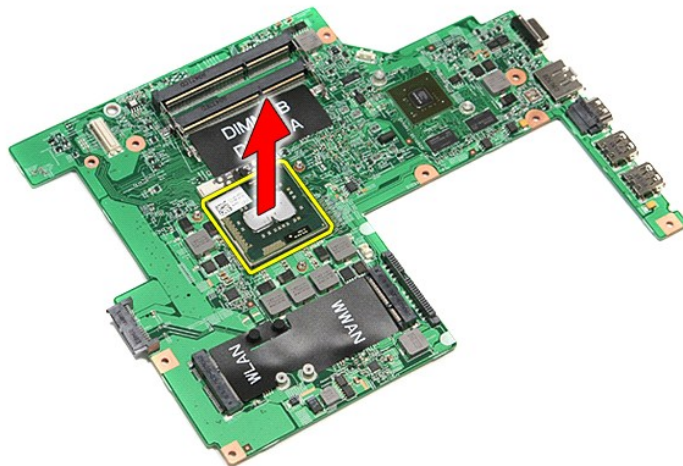
### Uklanjanje procesora



1. Slijedite postupke u poglavlju [Prije rada na unutrašnjosti računala](#).
2. Uklonite [bateriju](#).
3. Uklonite [donji pokrov](#).
4. Uklonite [tvrdi pogon](#).
5. Uklonite [optički pogon](#).
6. Uklonite [karticu za bežičnu lokalnu mrežu \(WLAN\)](#).
7. Uklonite [karticu za bežičnu mrežu širokog područja \(WWAN\)](#).
8. Uklonite [tipkovnicu](#).
9. Uklonite [oslonac za ruku](#).
10. Uklonite [sklop zaslona](#).
11. Uklonite [okvir ExpressCard kartice](#).
12. Uklonite [matičnu ploču](#).
13. Uklonite [sklop hladnjaka i ventilatora](#).
14. Korištenjem ravnog odvijača zakrenite vijak s blokadom ekscentra suprotno od kretanja kazaljke na satu kako biste oslobodili procesor iz njegovog utora na matičnoj ploči.



15. Podignite procesor i uklonite od matične ploče.



## Zamjena procesora

⚠ **OPREZ:** Prije postavljanja procesora, pobrinite se da je blokada s ekscentrom u potpuno otvorenom položaju. Ako procesor nije pravilno postavljen, može doći do isprekidanog kontakta ili do trajnog oštećenja mikroprocesora i ZIF utora.

Za ugradnju procesora izvedite gore opisane korake obrnutim redoslijedom.

---

[Povratak na stranicu sa sadržajem](#)

[Povratak na stranicu sa sadržajem](#)

## Ploča gumba za napajanje

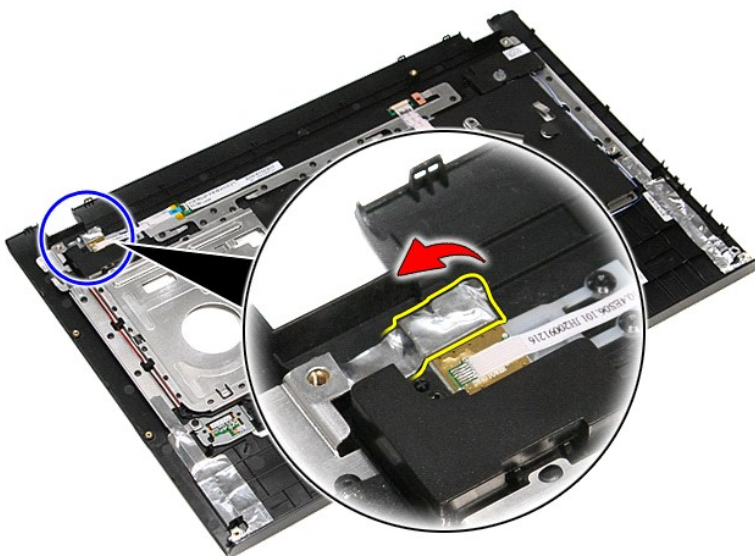
Dell™ Vostro™ 3500 Servisni priručnik

**⚠ UPOZORENJE:** Prije rada na unutrašnjosti računala pročitajte sigurnosne upute koje ste dobili s računalom. Dodatne sigurnosne informacije potražite na početnoj stranici za sukladnost sa zakonskim odredbama na [www.dell.com/regulatory\\_compliance](http://www.dell.com/regulatory_compliance).

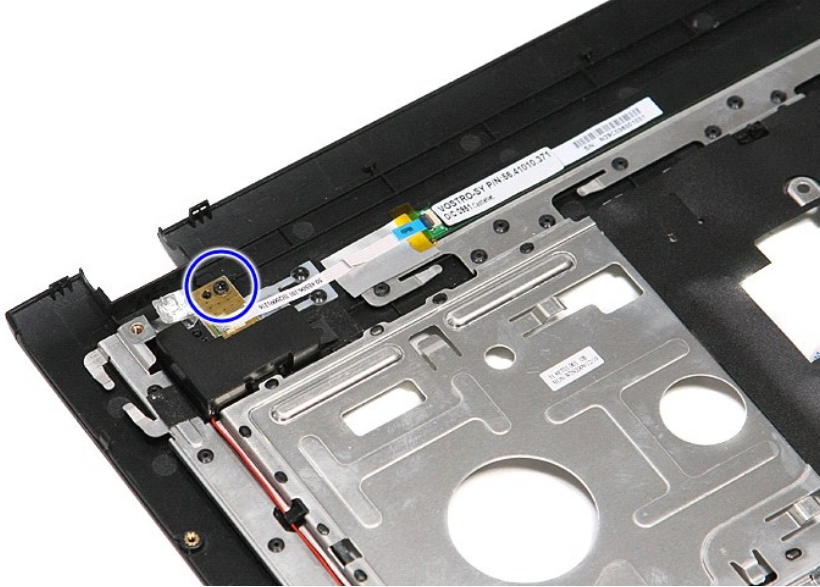
### Uklanjanje ploče gumba za napajanje



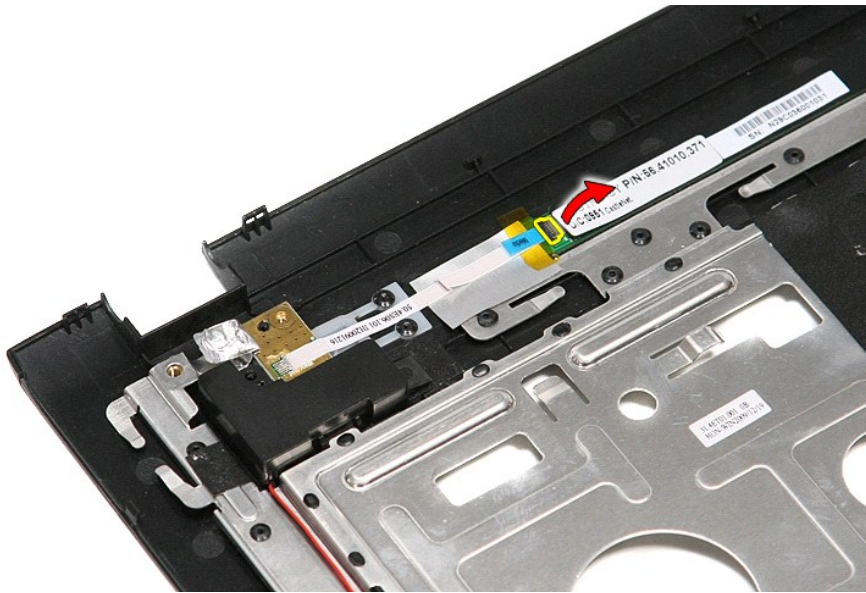
1. Slijedite postupke u poglavlju [Prije rada na unutrašnjosti računala](#).
2. Uklonite [bateriju](#).
3. Uklonite [donji pokrov](#).
4. Uklonite [tvrdi pogon](#).
5. Uklonite [optički pogon](#).
6. Uklonite [tipkovnicu](#).
7. Uklonite [oslonac za ruku](#).
8. Uklonite traku kojom je kabel gumba za napajanje pričvršćen za ploču gumba za napajanje.



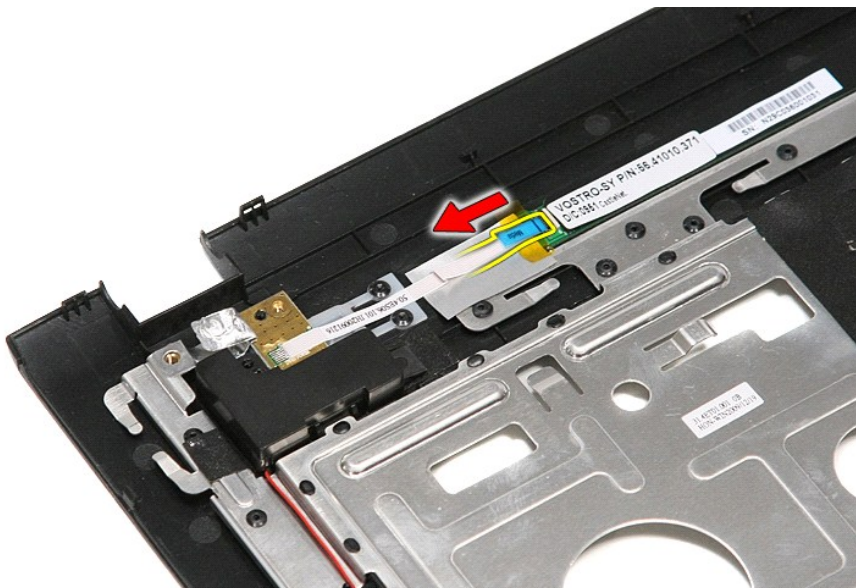
9. Uklonite vijak koji učvršćuje ploču gumba za napajanje na nosač oslonca za ruku.



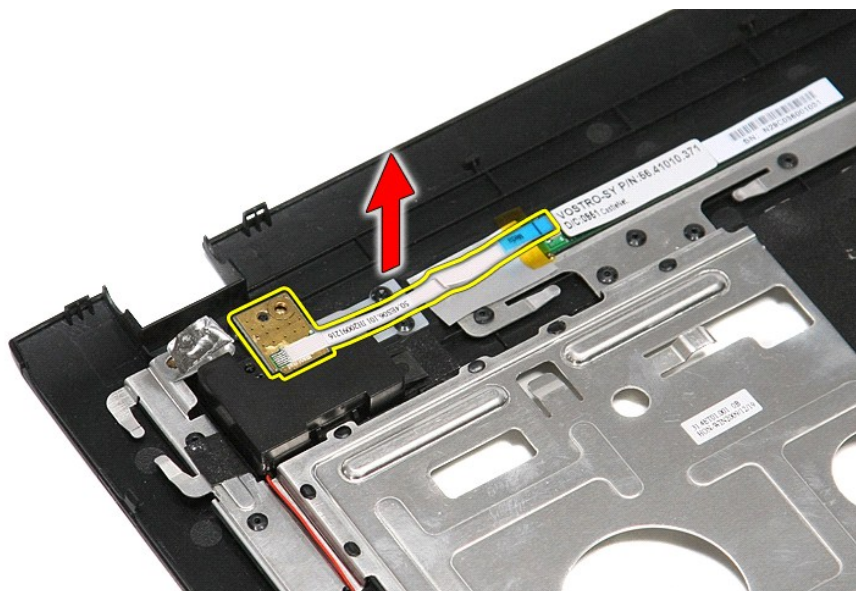
10. Otvorite kopču kojom je kabel gumba za napajanje pričvršćen za ploču gumba za napajanje.



11. Iskopčajte kabel gumba napajanja iz ploče gumba za napajanje.



12. Podignite ploču gumba za napajanje i maknite je iz računala.



## Ponovno postavljanje ploče gumba za napajanje

Za ugradnju ploče gumba za napajanje izvedite gore opisane korake obrnutim redoslijedom.

[Povratak na stranicu sa sadržajem](#)

[Povratak na stranicu sa sadržajem](#)

## Kartica identiteta pretplatnika (eng. Subscriber Identity Module - SIM) Dell™ Vostro™ 3500 Servisni priručnik

**⚠ UPOZORENJE:** Prije rada na unutrašnjosti računala pročitajte sigurnosne upute koje ste dobili s računalom. Dodatne sigurnosne informacije potražite na početnoj stranici za sukladnost sa zakonskim odredbama na [www.dell.com/regulatory\\_compliance](http://www.dell.com/regulatory_compliance).

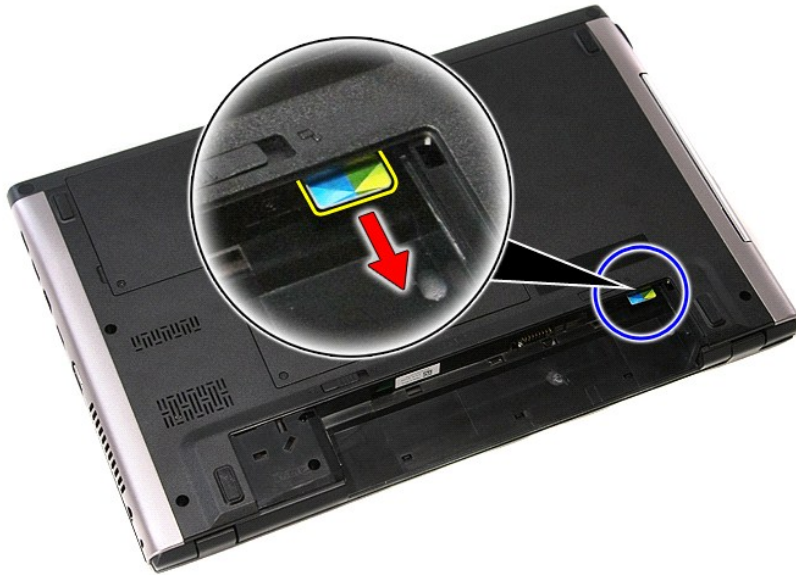
### Uklanjanje SIM kartice



1. Slijedite postupke u poglavlju [Prije rada na unutrašnjosti računala](#).
2. Uklonite [bateriju](#).
3. Pritisnite karticu SIM kako biste je oslobodili iz računala.



4. Izvucite SIM karticu iz računala.



## Ponovno postavljanje SIM kartice

Za ugradnju SIM kartice, izvedite gore opisane korake obrnutim redoslijedom.

---

[Povratak na stranicu sa sadržajem](#)



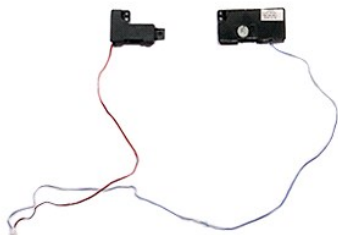
[Povratak na stranicu sa sadržajem](#)

## Zvučnik

Dell™ Vostro™ 3500 Servisni priručnik

**⚠ UPOZORENJE:** Prije rada na unutrašnjosti računala pročitajte sigurnosne upute koje ste dobili s računalom. Dodatne sigurnosne informacije potražite na početnoj stranici za sukladnost sa zakonskim odredbama na [www.dell.com/regulatory\\_compliance](http://www.dell.com/regulatory_compliance).

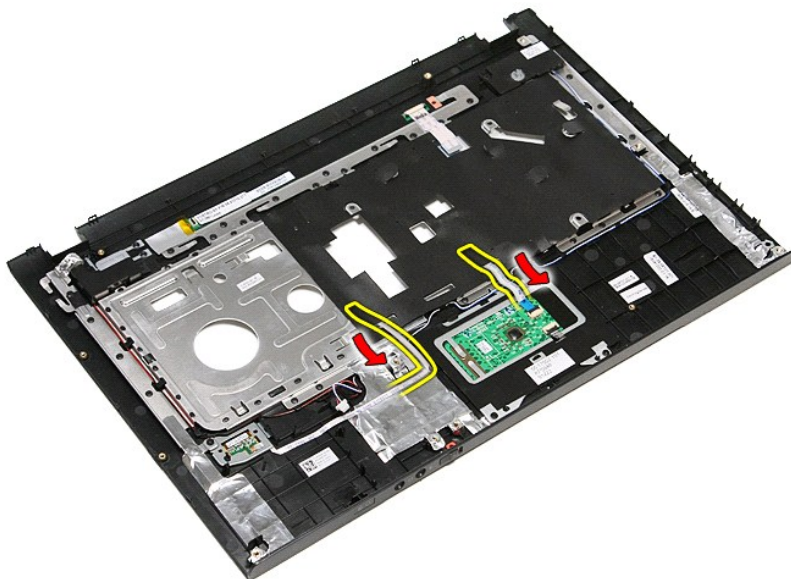
### Uklanjanje zvučnika



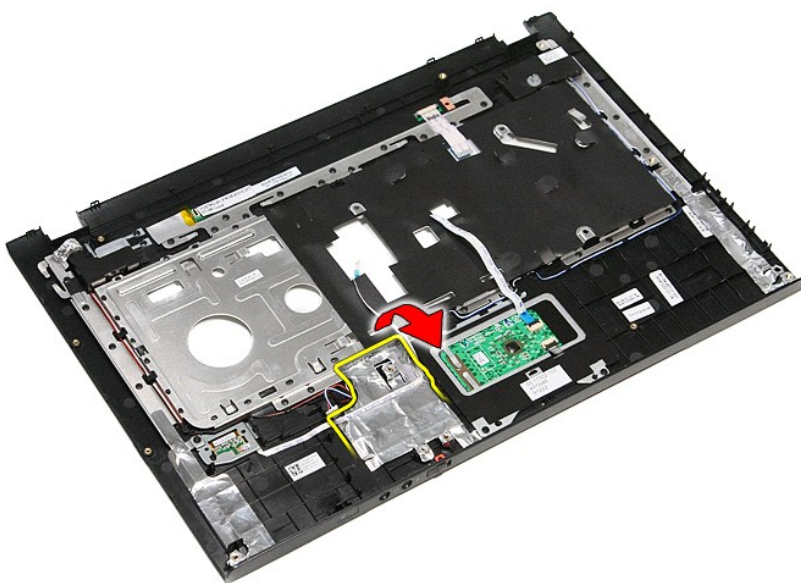
1. Slijedite postupke u poglavlju [Prije rada na unutrašnjosti računala](#).
2. Uklonite [bateriju](#).
3. Uklonite [donji pokrov](#).
4. Uklonite [tvrdi pogon](#).
5. Uklonite [optički pogon](#).
6. Uklonite [tipkovnicu](#).
7. Uklonite [oslonac za ruku](#).
8. Uklonite traku kojom je kabel zvučnika pričvršćen za oslonac za ruku.



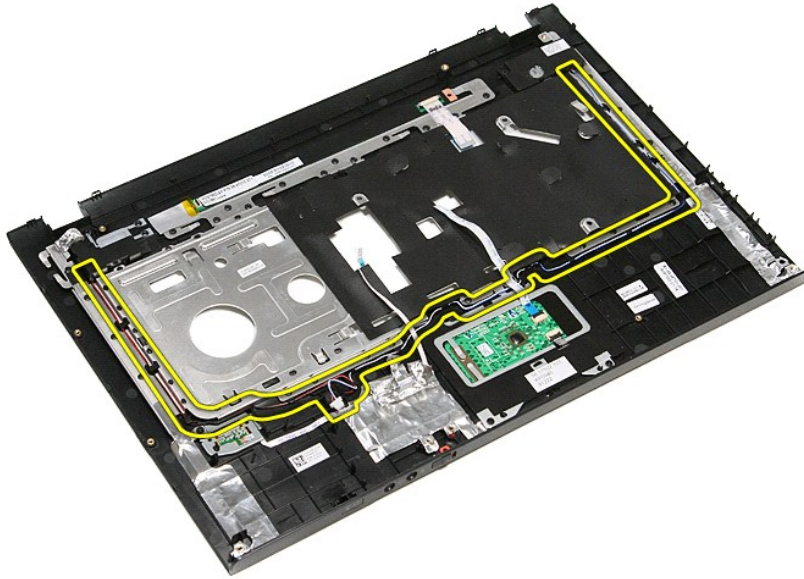
9. Uklonite podatkovne kabele podloge osjetljive na dodir i čitača pristiju iz vodilica u osloncu za ruku.



10. Uklonite srebrnu traku kojom je kabel zvučnika pričvršćen za oslonac za ruku.



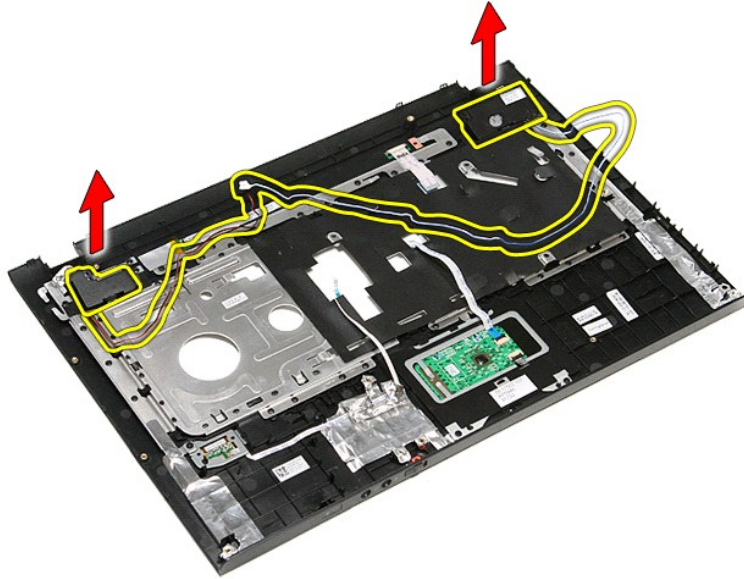
11. Uklonite kabele zvučnika iz njihovih vodilica na osloncu za ruku.



12. Odvijte vijke koji pričvršćuju zvučnike na naslonu za dlan.



13. Podignite zvučnike i uklonite ih od matične ploče.



## Ponovno postavljanje zvučnika

Za ponovo postavljanje zvučnika, izvedite gore opisane korake obrnutim redoslijedom.

---


[Povratak na stranicu sa sadržajem](#)

[Povratak na stranicu sa sadržajem](#)

## Specifikacije

Dell™ Vostro™ 3500 Servisni priručnik

- [Komunikacije](#)
- [Procesor](#)
- [ExpressCard](#)
- [Tipkovnica](#)
- [Informacije o sustavu](#)
- [Baterija](#)
- [Audio](#)
- [Podloga osjetljiva na dodir](#)
- [AC Adapter](#)
- [Ulazi i priključci](#)
- [Pogoni](#)
- [Video](#)
- [Fizički](#)
- [Okruženje](#)
- [Zaslon](#)
- [Memorija](#)

 **NAPOMENA:** Ponude se mogu razlikovati po regijama. Više informacija o konfiguracija računala možete pronaći klikom na **Start** → **Help and Support** (Pomoć i podrška) i odabrati opciju za pregled podataka o vašem računalu.

Podaci o sustavu	
Set čipova	Intel® HM57
Širina DRAM sabirnice	64 bita
Flash EPROM	4 MB
PCI-E sabirnica	x16 PCI Express

Procesor	
Vrste	Intel Core™ i3 series Intel Core i5 series Intel Core i7 series
L1 predmemorija	32 KB po jezgri
L2 predmemorija	256 KB po jezgri
L3 predmemorija	do 4 MB dijeljena

Memorija	
Tip	DDR3 SDRAM
Brzina	1066 MHz ili 1333 MHz  <b>NAPOMENA:</b> Intel Core i3/i5/i7 procesori s dvostrukom jezgrom isporučeni s vašim računalom podržavaju i 1066 MHz i 1333 MHz memorijske module. Međutim, procesori s dvostrukom jezgrom rade samo na 1066 MHz memorijskom modulu.
Priključci	dva SODIMM utora
Kapaciteti modula	1 GB, 2 GB ili 4 GB
Minimalno memorije	1 GB
Maksimalno memorije	8 GB
<b>NAPOMENA:</b> Samo 64-bitni operacijski sustavi mogu otkriti memoriju kapaciteta veću od 4 GB.	

Video	
Vrsta	podržava ugrađene i diskrete video
Kontroler:	
Integrirani	Intel Graphics Media Accelerator HD
Discrete	NVIDIA GeForce 310M
Izlaz	15-pinski VGA priključak

Audio	
Tip	dvokanalni audio kodek visoke definicije (HDA)
Kontroler	IDT 92HD81
Zvučnici	dva
Unutarnje pojačalo za zvučnik	2 W kanalni
Kontrola glasnoće	upravljački gumbi za reprodukciju medija, programski izbornici

Komunikacije	
Modem	Podržava samo vanjski USB modem (opcionarno)

Mrežni adapter	Realtek RTL8111TL
Bežično povezivanje	bežična lokalna veza (WLAN) bežične mreža širokog područja (WWAN) međuooperabilnost širom svijeta za pristup mikro valovima (WiMAX) Bluetooth® bežična tehnologija

<b>ExpressCard</b>	
<b>NAPOMENA:</b> Utor za ExpressCard NE podržava PC kartice.	
Priključak za ExpressCard	utor za ExpressCard
Podržane kartice	34-mm ExpressCards

<b>Ulazi i priključci</b>	
Audio	priključak za mikrofoni, priključak za stereo slušalice/zvučnike
Video	15-pinski VGA priključak 19-pinski HDMI priključak
Mrežni adapter	RJ-45 priključak
USB	tri priključka kompatibilna s USB 2.0 jedan eSATA/USB 2.0-kompatibilni priključak
Čitač memorijskih kartica	8-u-1 čitač memorijske kartice
Mini kartica	podrška za WLAN uz PCI-E Half-Mini karticu podrška za WWAN uz PCI-E Full-Mini karticu podrška za WiMax uz PCI-E 6250 Half-Mini karticu

<b>Pogoni</b>	
Tvrđi pogon	SATA 2 HDD SATA 2 Mobile HDD
Optički pogon	DVD+/-RW Blu-Ray disk

<b>Zaslon</b>	
Tip	15,60-inčni protiv blještavila (AG), prava boja (TL), visoka definicija malih troškova rada (LC), dioda s emitiranjem bijelog svjetla (WLED)
Aktivno područje (X/Y)	344,232 mm X 193,536 mm
Dimenzije:	
Visina	209,50 mm (08,25 inča)
Širina	359,30 mm (14,15 inča)
Dijagonalno	396,24 mm (15,60 inča)
Maksimalna rezolucija	1366 x 768 na 262 K boja
Maksimalna svjetlina	200 nita
Radni kut	0° (zatvoreno) do 135°
Frekvencija osvježavanja	60 Hz
Kutovi gledanja:	
Vodoravno	40/40
Okomito	10/30
Gustoća piksela:	0,252 mm

<b>Tipkovnica</b>	
Broj tipki	Sjedinjene Države: 86 tipki Velika Britanija: 87 tipki Brazil: 87 tipki Japan: 90 tipki
Raspored	QWERTY/AZERTY/Kanji

<b>Podloga osjetljiva na dodir</b>	
Aktivno područje:	
X-os	81,0 mm
Y-os	42,0 mm

<b>Baterija</b>	
Tip	„smart“ litij-ionska od 4 ćelije (2,6 As) „smart“ litij-ionska od 6 ćelija (2,6 As) „smart“ litij-ionska od 9 ćelija (2,8 As)
Vrijeme punjenja dok je računalo isključeno	približno 4 sata (ako je baterija potpuno ispražnjena)

Vrijeme rada (približno)	Vrijeme rada baterije ovisi o radnim uvjetima i može se značajno smanjiti u uvjetima korištenja koji zahtijevaju veliku količinu električne energije.
Radni vijek	otprilike 300 ciklusa punjenja/praznjenja
Dubina:	
od 4 ili 6 ili 9 ćelija	57,80 mm (2,27 inča)
Visina:	
od 4 ili 6 ćelija	20,80 mm (0,81 inča)
9 ćelija	40,15 mm (1,58 inča)
Širina:	
od 4 ili 6 ili 9 ćelija	255,60 mm (10,06 inča)
Težina:	
od 4 ćelije	250,00 g (0,55 funti)
od 6 ćelija	340,00 g (0,75 funti)
9 ćelija	504,50 g (1,11 funti)
Napon:	
od 4 ćelije	14,80 VDC
6 ili 9 ćelija	11,10 VDC
Raspon temperatura:	
Radno	od 0°C do 35°C (od 32°F do 95°F)
Skladištenje	od -40°C do ~65°C (od -40°F do ~149°F)
Baterija na matičnoj ploči	CR2032 litijska baterija od 3 V u obliku kovanice

<b>AC Adapter</b>	
Ulazni napon	100 VAC-240 VAC
Ulazna struja (maksimalno)	2,5 A
Ulazna frekvencija	50 Hz-60 Hz
Izlazna snaga	65 W ili 90 W
Izlazna struja	
65 W	4,34 A (maksimalno pri impulsu od 4 sekunde) 3,34 A (neprekidno)
90 W	5,62 A (maksimalno na 4-sekundni impuls) 4,62 A (neprekidno)
Dubina:	
65 W	57,80 mm (2,27 inča)
90 W	70,00 mm (2,75 inča)
Visina:	
65 W	28,30 mm (1,11 inča)
90 W	22,60 mm (0,88 inča)
Širina:	
65 W	137,20 mm (5,40 inča)
90 W	147,00 mm (5,78 inča)
Raspon temperatura:	
Radna	od 0°C do 35°C (od 32°F do 95°F)
Skladištenje	-40°C do 65°C (-40°F do 149°F)

<b>Fizički</b>	
Dubina	250,00 mm (9,84 inča)
Visina	22,90 mm - 31,90 mm (0,90 - 1,25 inča) s baterijom od 6 ćelija i područjem bez baterija
Širina	375,00 mm (14,76 inča)
Težina	2,30 kg (5,07 funti) s baterijom od 4 ćelije i pogonima medija

<b>Okruženje</b>	
Raspon temperatura:	
Radno	od 0°C do 35°C (od 32°F do 95°F)
Nekorišteno	od -40°C do ~65°C (od -40°F do ~149°F)
Relativna vlažnost (maksimalno):	
Radna	od 10% do 90% (bez kondenzacije)
Nekorišteno	od 20% do 95% (bez kondenzacije)
Maksimalne vibracije:	

Radno	0,66 Grms (2-600 Hz)
Nekorišteno	1,30 Grms (2-600 Hz)
<b>NAPOMENA:</b> Vibracije se mjere korištenjem spektra slučajnih vibracija koje simuliraju okruženje korisnika.	
Maksimalan šok:	
Radno	110 G (2 ms)
Nekorišteno	160 G (2 ms)
<b>NAPOMENA:</b> Šok se mjeri s glavom tvrdog diska u parkiranoj položaju i polu-sinusnim pulsom od 2 ms.	

---

[Povratak na stranicu sa sadržajem](#)



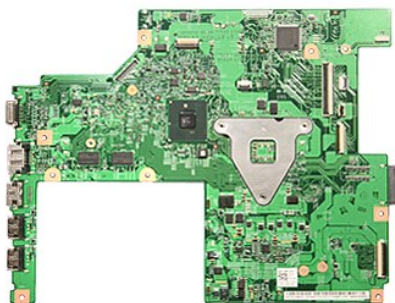
[Povratak na stranicu sa sadržajem](#)

## Matična ploča

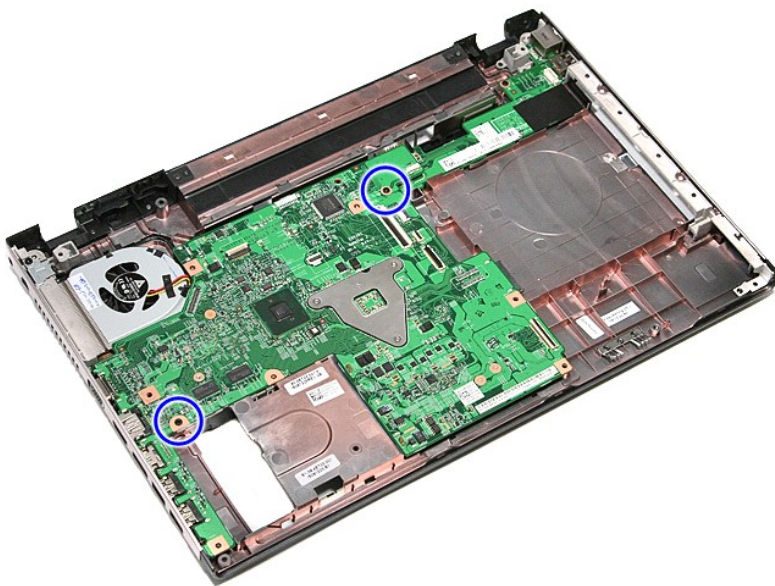
Dell™ Vostro™ 3500 Servisni priručnik

**⚠ UPOZORENJE:** Prije rada na unutrašnjosti računala pročitajte sigurnosne upute koje ste dobili s računalom. Dodatne sigurnosne informacije potražite na početnoj stranici za sukladnost sa zakonskim odredbama na [www.dell.com/regulatory\\_compliance](http://www.dell.com/regulatory_compliance).

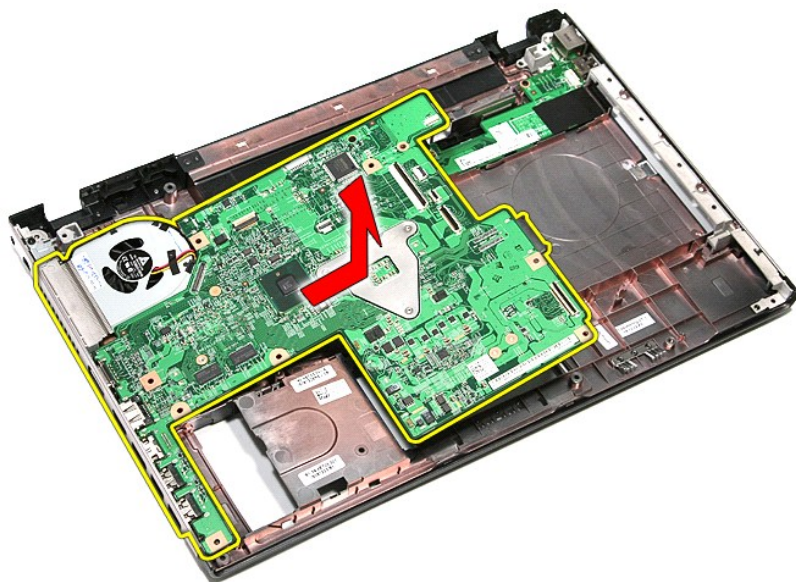
### Uklanjanje matične ploče



1. Slijedite postupke u poglavlju [Prije rada na unutrašnjosti računala](#).
2. Uklonite [bateriju](#).
3. Uklonite [donji pokrov](#).
4. Uklonite [tvrdi pogon](#).
5. Uklonite [optički pogon](#).
6. Uklonite [karticu za bežičnu lokalnu mrežu \(WLAN\)](#).
7. Uklonite [karticu za bežičnu mrežu širokog područja \(WWAN\)](#).
8. Uklonite [memoriju](#).
9. Uklonite [tipkovnicu](#).
10. Uklonite [oslonac za ruku](#).
11. Uklonite [sklop zaslona](#).
12. Uklonite [okvir ExpressCard kartice](#).
13. Uklonite [bateriju s matične ploče](#).
14. Uklonite vijke kojima je matična ploča pričvršćena za računalno.



15. Podignite matičnu ploču i maknite je iz računala.



## Ponovno postavljanje matične ploče

Za ugradnju matične ploče izvedite gore opisane korake obrnutim redoslijedom.

---

[Povratak na stranicu sa sadržajem](#)

[Povratak na stranicu sa sadržajem](#)

## Kartica bežične lokalne veze (Wireless Local Area Network) (WLAN)

Dell™ Vostro™ 3500 Servisni priručnik

**⚠ UPOZORENJE:** Prije rada na unutrašnjosti računala pročitajte sigurnosne upute koje ste dobili s računalom. Dodatne sigurnosne informacije potražite na početnoj stranici za sukladnost sa zakonskim odredbama na [www.dell.com/regulatory\\_compliance](http://www.dell.com/regulatory_compliance).

### Vađenje WLAN kartice



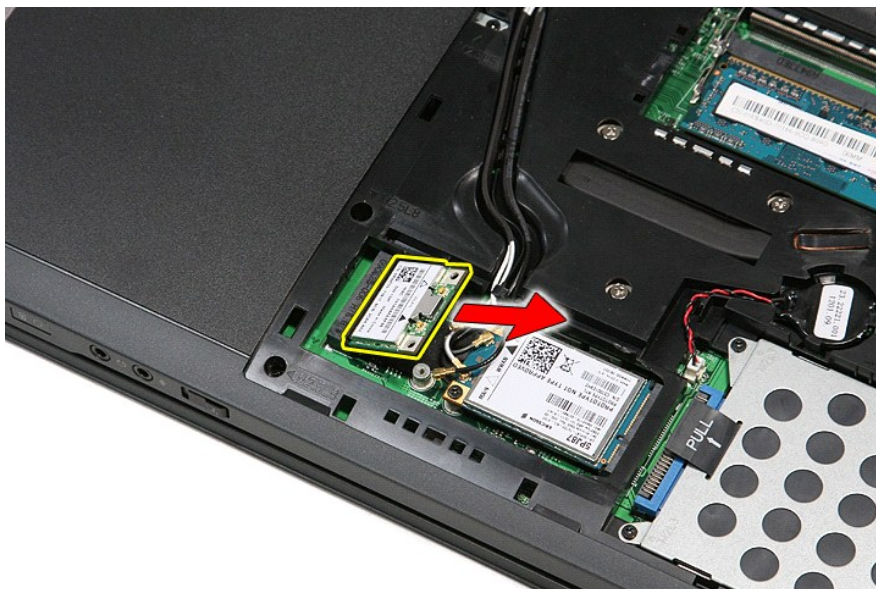
1. Slijedite postupke u poglavlju [Prije rada na unutrašnjosti računala](#).
2. Uklonite [bateriju](#).
3. Uklonite [donji pokrov](#).
4. Odspojite kabele antene iz WLAN kartice.



5. Uklonite vijak koji pričvršćuje WLAN karticu na matičnu ploču.



6. Izvucite WLAN karticu iz njezinog priključka na matičnoj ploči i izvadite je iz računala.



## Ponovno postavljanje WLAN kartice

Za ugradnju WLAN kartice izvedite gore opisane korake obrnutim redoslijedom.

---

[Povratak na stranicu sa sadržajem](#)

# Radovi na računalu

Dell™ Vostro™ 3500 Servisni priručnik

- [Prije radova na unutrašnjosti računala](#)
- [Preporučeni alati](#)
- [Isključite svoje računalo](#)
- [Nakon rada na unutrašnjosti računala](#)

## Prije radova na unutrašnjosti računala

Kako biste zaštitili računalo od mogućih oštećenja i pospješili osobnu sigurnost, pridržavajte se slijedećih sigurnosnih uputa. Ako nije navedeno drugačije, svaki postupak u ovom dokumentu podrazumijeva postojanje sljedećih uvjeta:

- 1 da ste izvršili korake u odlomku [Rad na računalu](#).
- 1 da ste pročitali sigurnosne upute koje ste dobili zajedno s vašim računalom.
- 1 Komponenta se može zamijeniti ili (ako je zasebno kupljena) instalirati tako da se postupak uklanjanja izvrši obrnutim redoslijedom.

**UPOZORENJE:** Prije rada na unutrašnjosti računala pročitajte sigurnosne upute koje ste dobili s računalom. Dodatne sigurnosne informacije potražite na početnoj stranici za sukladnost sa zakonskim odredbama na [www.dell.com/regulatory\\_compliance](http://www.dell.com/regulatory_compliance).

**OPREZ:** Mnogi popravci smiju se izvršiti samo od strane ovlaštenog servisnog tehničara. Smijete vršiti samo pronalaženje problema i sitne popravke kako što se ovlaštenu u svojoj dokumentaciji o proizvodu ili po uputama tima online ili putem telefonske usluge i podrške. Vaše jamstvo ne pokriva oštećenje uzrokovano servisom kojeg tvrtka Dell nije ovlastila. Pročitajte i slijedite sigurnosne upute koje su isporučene s uređajem.

**OPREZ:** Kako biste izbjegli elektrostatičko pražnjenje, uzemljite se koristeći ručnu traku za uzemljenje ili povremeno dotaknite neobojenu metalnu površinu, kao što je priključak na stražnjoj strani računala.

**OPREZ:** Rukujte komponentama i karticama s pažnjom. Ne dotičite komponente ili kontakte na kartici. Karticu pridržavajte za rubove ili za metalni nosač. Komponente poput procesora pridržavajte za rubove, a ne za pinove.

**OPREZ:** Kada isključujete kabel, vucite ga za utikač ili jezičac za povlačenje, a ne sami kabel. Neki kabeli imaju priključke s jezičcima za blokiranje. Ako odspajate tu vrstu kabela, prije odspajanja pritisnite jezičce za blokiranje. Dok razdvajate priključke, držite ih poravnate i izbjegavajte krivljenje bilo kojeg od pinova priključka. Također se prije ukopčavanja kabela pobrinite da su oba priključka pravilno okrenuta i poravnata.

**NAPOMENA:** Boja računala i određene komponente računala mogu se razlikovati od onih prikazanih u ovom dokumentu.

Kako biste izbjegli oštećivanje računala, izvršite sljedeće korake prije nego što započnete s radom na unutrašnjosti računala.

1. Pobrinite se da je radna površina ravna i čista kako se pokrov računala ne bi ogrebao.
2. Isključite računalo (pogledajte odlomak [Isključivanje računala](#)).
3. Ako je računalo povezano s priključnim uređajem (priklučen) poput dodatne medijske podloge ili dodatnog odjeljka za bateriju, odvojite ga.

**OPREZ:** Za iskopčavanje mrežnog kabela, najprije iskopčajte kabel iz svog računala i potom iskopčajte kabel iz mrežnog uređaja.

4. Iskopčajte sve mrežne kabele iz svog računala.
5. Iskopčajte računalo i sve priključene uređaje iz svih električnih izvora napajanja.
6. Zatvorite zaslon i računalo okrenite naopako na ravnoj radnoj površini.

**OPREZ:** Kako biste izbjegli oštećivanje matične ploče, prije servisiranja računala morate ukloniti bateriju.

7. Uklonite glavnu bateriju (pogledajte poglavlje [Baterija](#)).
8. Okrenite računalo gornjom stranom prema gore.
9. Otvorite zaslon.
10. Pritisnite gumb za uključivanje i isključivanje kako biste uzemlili matičnu ploču.

**OPREZ:** Kako biste se zaštitili od strujnog udara, prije otvaranja zaslona računalo obavezno iskopčajte iz električne utičnice.

**OPREZ:** Prije nego što dotaknete bilo koji dio u unutrašnjosti računala, uzemljite se dodirivanjem neobojene metalne površine, poput metalnog dijela na poleđini računala. Dok radite, povremeno dotaknite neobojanu metalnu površinu kako bi ispraznili statički elektricitet koji bi mogao oštetiti unutarnje komponente.

11. Izvadite sve umetnute ExpressCard ili Smart Card kartice iz odgovarajućih utora.
12. Uklonite tvrdi pogon (pogledajte odlomak [Tvrdi pogon](#)).

## Preporučeni alati

Za izvršavanje postupaka iz ovog dokumenta možda će vam trebati sljedeći alati:


- 1 mali ravni odvijač
- 1 #0 Phillips odvijač
- 1 #1 Phillips odvijač
- 1 malo plastično šilo
- 1 CD s programom za ažuriranje Flash BIOS-a

## Isključite svoje računalo

**OPREZ:** Kako biste izbjegli gubitak podataka, prije isključivanja računala spremite i zatvorite sve otvorene datoteke i zatvorite sve otvorene programe.

1. Isključite operacijski sustav:

1 U sustavu Windows Vista®:

Kliknite na **Start** , zatim kliknite strelicu u donjem desnom kutu izbornika **Start** na način prikazan u nastavku, a zatim kliknite **Shut Down** (Isključiti).



1 U sustavu Windows® XP:

Kliknite na **Start** → **Turn Off Computer** (Isključi računalo) → **Turn Off** (Isključi).

Računalo se isključuje nakon što se dovrši postupak odjave operacijskog sustava.

2. Provjerite da li je računalo kao i svi priključeni uređaji isključeno. Ako se vaše računalo i priključeni uređaji nisu automatski isključili nakon odjave operacijskog sustava, kako biste ih isključili pritisnite i približno 6 sekunde držite gumb za uključivanje.

---

## Nakon rada na unutrašnjosti računala

Nakon što ste završili bilo koji postupak ugradnje, prije uključivanja računala provjerite jeste li priključili sve vanjske uređaje, kartice i kabele.

**⚠ OPREZ:** Kako biste izbjegli oštećivanje računala, koristite isključivo bateriju namijenjenu za dotično Dell računalo. Nemojte koristiti baterije koje su namijenjene za druga Dell računala.

1. Priključite sve vanjske uređaje, kao što je replikator priključka, dodatna baterija ili medijska baza i zamijenite sve kartice, kao što je ExpressCard.

**⚠ OPREZ:** Kako biste priključili mrežni kabel, najprije ga priključite u mrežni uređaj i zatim u računalo.

2. Priključite sve telefonske ili mrežne kabele na svoje računalo.
3. Ponovno postavite [bateriju](#).
4. Priključite svoje računalo i sve priključene uređaje na njihove izvore električnog napajanja.
5. Uključite računalo.

---

[Povratak na stranicu sa sadržajem](#)

[Povratak na stranicu sa sadržajem](#)

## Kartica bežične mreže širokog područja (eng. Wireless Wide Area Network) (WWAN)

Dell™ Vostro™ 3500 Servisni priručnik

**⚠ UPOZORENJE:** Prije rada na unutrašnjosti računala pročitajte sigurnosne upute koje ste dobili s računalom. Dodatne sigurnosne informacije potražite na početnoj stranici za sukladnost sa zakonskim odredbama na [www.dell.com/regulatory\\_compliance](http://www.dell.com/regulatory_compliance).

### Uklanjanje WWAN kartice



1. Slijedite postupke u poglavlju [Prije rada na unutrašnjosti računala](#).
2. Uklonite [bateriju](#).
3. Uklonite [donji pokrov](#).
4. Odspojite kabele antene iz WWAN kartice.



5. Uklonite vijak koji pričvršćuje WWAN karticu na matičnu ploču.



6. Izvucite WWAN karticu iz njezinog priključka na matičnoj ploči i izvadite je iz računala.



## Ponovno postavljanje WWAN kartice

Za ugradnju WWAN kartice izvedite gore opisane korake obrnutim redoslijedom.

[Povratak na stranicu sa sadržajem](#)