

Dell Vostro 2420

Manual de utilizare

Reglementare de Model: P22G
Reglementare de Tip: P22G004



Note, atenționări și avertismente



NOTIFICARE: O NOTĂ indică informații importante care vă ajută să optimizați utilizarea computerului.



AVERTIZARE: O ATENȚIONARE indică un pericol potențial de deteriorare a hardware-ului sau de pierdere de date și vă arată cum să evitați problema.



AVERTISMENT: Un AVERTISMENT indică un pericol potențial de deteriorare a bunurilor, de vătămare corporală sau de deces.

© 2012 Dell Inc.

Mărcile comerciale utilizate în acest text: Dell™, sigla DELL, Dell Precision™, Precision ON™, ExpressCharge™, Latitude™, Latitude ON™, OptiPlex™, Vostro™ și Wi-Fi Catcher™ sunt mărci comerciale ale Dell Inc. Intel®, Pentium®, Xeon®, Core™, Atom™, Centrino® și Celeron® sunt mărci comerciale înregistrate sau mărci comerciale ale Intel Corporation în SUA și în alte țări. AMD® este o marcă comercială înregistrată și AMD Opteron™, AMD Phenom™, AMD Sempron™, AMD Athlon™, ATI Radeon™ și ATI FirePro™ sunt mărci comerciale ale Advanced Micro Devices, Inc. Microsoft®, Windows®, MS-DOS®, Windows Vista®, butonul de pornire Windows Vista și Office Outlook® sunt fie mărci comerciale, fie mărci comerciale înregistrate ale Microsoft Corporation în Statele Unite și/sau în alte țări. Blu-ray Disc™ este o marcă comercială deținută de Blu-ray Disc Association (BDA) și licențiată pentru utilizare pe discuri și playere. Marca verbală Bluetooth® este o marcă comercială înregistrată și deținută de Bluetooth® SIG, Inc. și orice utilizare a mărcii de către Dell Inc. este sub licență. Wi-Fi® este o marcă comercială înregistrată a Wireless Ethernet Compatibility Alliance, Inc.

2012 – 07

Rev. A00

Cuprins

Note, atenționări și avertismente.....	2
Capitolul 1: Efectuarea de lucrări la computerul dvs.....	5
Înainte de a efectua lucrări în interiorul computerului.....	5
Oprirea computerului.....	6
După efectuarea unor operații în interiorul computerului dvs.....	6
Capitolul 2: Scoaterea și instalarea componentelor.....	9
Instrumente recomandate.....	9
Scoaterea bateriei.....	9
Instalarea bateriei.....	10
Scoaterea cardului Secure Digital (SD).....	10
Instalarea cardului Secure Digital (SD).....	10
Scoaterea capacului cu balamale.....	10
Montarea capacului cu balamale.....	11
Scoaterea tastaturii.....	11
Instalarea tastaturii.....	13
Scoaterea unității optice.....	13
Instalarea unității optice.....	14
Scoaterea modului de memorie.....	14
Instalarea modului de memorie.....	15
Scoaterea zonei de sprijin pentru mâini.....	15
Instalarea zonei de sprijin pentru mâini.....	16
Scoaterea plăcii cu butonul de alimentare.....	17
Instalarea plăcii cu butonul de alimentare.....	18
Scoaterea hard diskului.....	18
Instalarea hard diskului.....	19
Scoaterea plăcii de rețea locală wireless (WLAN).....	19
Instalarea plăcii de rețea locală wireless (WLAN).....	20
Scoaterea bateriei rotunde.....	20
Instalarea bateriei rotunde.....	21
Scoaterea plăcii de sunet.....	21
Instalarea plăcii de sunet.....	23
Scoaterea plăcii USB.....	23
Instalarea plăcii USB.....	24
Scoaterea ansamblului format din ventilator și radiator.....	25
Instalarea ansamblului format din ventilator și radiator.....	26


Scoaterea procesorului.....	26
Instalarea procesorului.....	27
Scoaterea plăcii de bază.....	27
Instalarea plăcii de bază.....	28
Scoaterea boxelor.....	29
Instalarea boxelor.....	30
Scoaterea afișajului.....	31
Instalarea afișajului.....	32
Scoaterea cadrului afișajului.....	33
Instalarea cadrului afișajului.....	33
Scoaterea camerei.....	34
Instalarea camerei.....	34
Scoaterea ecranului afișajului.....	34
Instalarea ecranului afișajului.....	36
Scoaterea cablului pentru afișaj.....	37
Instalarea cablului pentru afișaj.....	38
Capitolul 3: Utilitarul System Setup (Configurare sistem).....	39
Boot Sequence (Secvență de încărcare).....	39
Tastele de navigare.....	39
Opțiunile din meniul System Setup (Configurare sistem).....	40
Main.....	40
Advanced.....	41
Security.....	41
Boot.....	42
Exit.....	42
Actualizarea sistemului BIOS	42
Parola de sistem și de configurare.....	43
Atribuirea unei parole de sistem și de configurare.....	43
Ștergerea sau modificarea unei parole de sistem și/sau de configurare existente.....	44
Capitolul 4: Diagnosticarea.....	45
Diagnosticarea prin evaluarea îmbunătățită a sistemului la preîncărcare (ePSA).....	45
Indicatoarele luminoase de stare a bateriei.....	46
Indicatoarele luminoase de stare a dispozitivului.....	46
Semnale sonore de diagnosticare.....	46
Capitolul 5: Specificații tehnice.....	49
Capitolul 6: Cum se poate contacta Dell.....	55


Efectuarea de lucrări la computerul dvs.


Înainte de a efectua lucrări în interiorul computerului


Utilizați următoarele recomandări privind siguranța pentru a vă ajuta să protejați computerul împotriva deteriorărilor potențiale și pentru a vă ajuta să vă asigurați siguranța personală. În lipsa altor recomandări, fiecare procedură inclusă în acest document presupune existența următoarelor condiții:


- Ați efectuat pașii din secțiunea Efectuarea lucrărilor în interiorul computerului.
- Ați citit informațiile privind siguranța livrate împreună cu computerul.
- O componentă poate fi remontată sau, dacă este achiziționată separat, instalată prin efectuarea procedurii de scoatere în ordine inversă.


 **AVERTISMENT:** Înainte de a efectua lucrări în interiorul computerului, citiți informațiile privind siguranța livrate împreună cu computerul. Pentru informații suplimentare privind siguranța și cele mai bune practici, consultați pagina de pornire privind conformitatea cu reglementările la adresa www.dell.com/regulatory_compliance.

 **AVERTIZARE:** Numeroase reparații pot fi efectuate exclusiv de către un tehnician de service certificat. Trebuie să efectuați numai operații de depanare și reparații simple conform autorizării din documentația produsului dvs. sau conform instrucțiunilor echipei de service și asistență online sau prin telefon. Deteriorarea produsă de operațiile de service neautorizate de Dell nu este acoperită de garanția dvs. Citiți și respectați instrucțiunile de siguranță furnizate împreună cu produsul.

 **AVERTIZARE:** Pentru a evita descărcarea electrostatică, conectați-vă la împământare utilizând o brățară antistatică sau atingând periodic o suprafață metalică nevopsită, cum ar fi un conector de pe partea din spate a computerului.

 **AVERTIZARE:** Manevrați componentele și plăcile cu atenție. Nu atingeți componentele sau contactele de pe o placă. Apucați placa de margini sau de suportul de montare metalic. Apucați o componentă, cum ar fi un procesor, de margini, nu de pini.

 **AVERTIZARE:** Când deconectați un cablu, trageți de conector sau de lamela de tragere, nu de cablu propriu-zis. Unele cabluri au conectori cu lamele de blocare; dacă deconectați un cablu de acest tip, apăsați pe lamelele de blocare înainte de a deconecta cablul. În timp ce îndepărtați conectorii, mențineți-i aliniați uniform pentru a evita îndoirea pinilor acestora. De asemenea, înainte de a conecta un cablu, asigurați-vă că ambii conectori sunt orientați și aliniați corect.

 **NOTIFICARE:** Culoarea computerului dvs. și anumite componente pot fi diferite față de ilustrațiile din acest document.

Pentru a evita deteriorarea computerului, efectuați pașii următori înainte de a începe lucrări în interiorul acestuia.

1. Asigurați-vă că suprafața de lucru este plană și curată pentru a preveni zgârierea capacului computerului.
2. Opriți computerul (consultați secțiunea [Oprirea computerului](#)).
3. În cazul în care computerul este conectat la un dispozitiv de alimentare (andocat), cum ar fi baza media sau bateria de mare capacitate opțională, deconectați-l.

△ AVERTIZARE: Pentru a deconecta un cablu de rețea, întâi decuplați cablul de la computer, apoi decuplați-l de la dispozitivul de rețea.

4. Deconectați toate cablurile de rețea de la computer.
5. Deconectați computerul și toate dispozitivele atașate de la prizele electrice.
6. Închideți afișajul și întoarceți computerul cu fața în jos pe o suprafață de lucru plană.

✎ NOTIFICARE: Pentru a preveni deteriorarea plăcii de sistem, trebuie să scoateți bateria principală înainte de a depana computerul.

7. Scoateți bateria principală.
8. Întoarceți computerul cu partea superioară orientată în sus.
9. Deschideți afișajul.
10. Apăsăți pe butonul de alimentare pentru a conecta placa de sistem la împământare.

△ AVERTIZARE: Pentru a vă proteja împotriva șocurilor electrice, deconectați întotdeauna computerul de la priza electrică înainte de a deschide afișajul.

△ AVERTIZARE: Înainte de a atinge vreun obiect din interiorul computerului, conectați-vă la împământare atingând o suprafață metalică nevopsită, cum ar fi placa metalică de pe partea din spate a computerului. În timp ce lucrați, atingeți periodic o suprafață metalică nevopsită pentru a disipa electricitatea statică, care poate deteriora componentele interne.

11. Scoateți toate cardurile inteligente și ExpressCard din sloturile aferente.

Oprirea computerului


△ AVERTIZARE: Pentru a evita pierderea datelor, salvați și închideți toate fișierele deschise și ieșiți din toate programele deschise înainte să opriți computerul.

1. Închideți sistemul de operare:

– În Windows 7:

Faceți clic pe **Start** , apoi faceți clic pe **Shut Down (Închidere)**.

– În Windows Vista:

Faceți clic pe **Start** , apoi faceți clic pe săgeata din colțul din dreapta jos al meniului **Start** ca în imaginea de mai jos și apoi faceți clic pe **Shut Down (Închidere)**.




– În Windows XP:

Faceți clic pe **Start** → **Turn Off Computer (Oprire computer)** → **Turn Off (Oprire)**. Computerul se oprește după finalizarea procesului de închidere a sistemului de operare.


2. Asigurați-vă că sunt oprite computerul și toate dispozitivele atașate. În cazul în care computerul și dispozitivele atașate nu se opresc automat când închideți sistemul de operare, apăsați și mențineți apăsat butonul de alimentare timp de 4 secunde pentru a le opri.

După efectuarea unor operații în interiorul computerului dvs.

După ce ați finalizat toate procedurile de remontare, asigurați-vă că ați conectat toate dispozitivele externe, plăcile și cablurile înainte de a porni computerul.

 **AVERTIZARE: Pentru a evita deteriorarea computerului, utilizați numai bateria creată pentru acest computer Dell. Nu utilizați baterii create pentru alte computere Dell.**

1. Conectați toate dispozitivele externe, cum ar fi replicatorul de porturi, bateria secundară sau baza pentru dispozitive optice, și reinstalați toate cardurile, cum ar fi un ExpressCard.
2. Conectați toate cablurile de rețea sau de telefonie la computerul dvs.

 **AVERTIZARE: Pentru a conecta un cablu de rețea, mai întâi introduceți cablul în dispozitivul de rețea și apoi conectați-l la computer.**

3. Remontați bateria.
4. Conectați computerul și toate dispozitivele atașate la prizele electrice.
5. Porniți computerul.

Scoaterea și instalarea componentelor

Această secțiune furnizează informații detaliate despre modul de scoatere sau de instalare a componentelor din computer.

Instrumente recomandate

Procedurile din acest document pot necesita următoarele instrumente:

- Șurubelniță mică cu vârful lat
- Șurubelniță Phillips
- Știft de plastic mic

Scoaterea bateriei

1. Urmăți procedurile din secțiunea *Înainte de a efectua lucrări în interiorul computerului*.
2. Glisați lamelele de eliberare pentru a debloca bateria.



3. Glisați și scoateți bateria din computer.

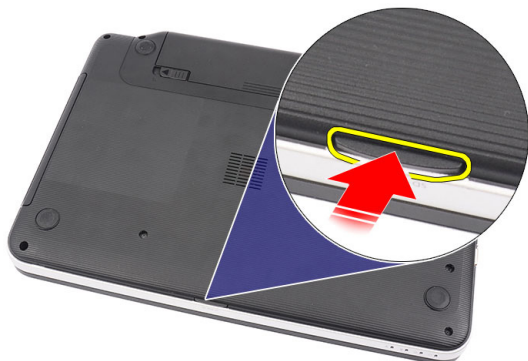


Instalarea bateriei

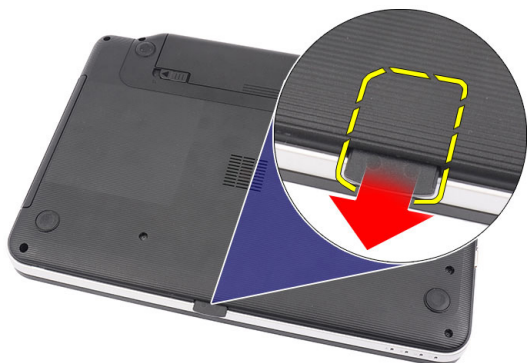
1. Glisați bateria în slot până când se fixează în poziție.
2. Urmați procedurile din secțiunea *După efectuarea lucrărilor în interiorul computerului.*

Scoaterea cardului Secure Digital (SD)

1. Urmați procedurile din secțiunea *Înainte de a efectua lucrări în interiorul computerului.*
2. Apăsați pe cardul de memorie SD pentru a-l elibera din computer.



3. Glisați cardul de memorie SD pentru a-l scoate din computer.



Instalarea cardului Secure Digital (SD)

1. Împingeți cardul de memorie în compartiment până când se cuplează complet cu un declic.
2. Urmați procedurile din secțiunea *După efectuarea lucrărilor în interiorul computerului.*

Scoaterea capacului cu balamale

1. Urmați procedurile din secțiunea *Înainte de a efectua lucrări în interiorul computerului.*
2. Scoateți bateria.
3. Scoateți șuruburile care fixează capacul cu balamale.



4. Întoarceți computerul invers și scoateți capacul cu balamale.



Montarea capacului cu balamale

1. Montați capacul cu balamale și apăsați pe acesta pentru a-l fixa pe computer.
2. Întoarceți computerul invers și montați șuruburile care fixează capacul cu balamale.
3. Instalați bateria.
4. Urmați procedurile din secțiunea *După efectuarea lucrărilor în interiorul computerului.*

Scoaterea tastaturii

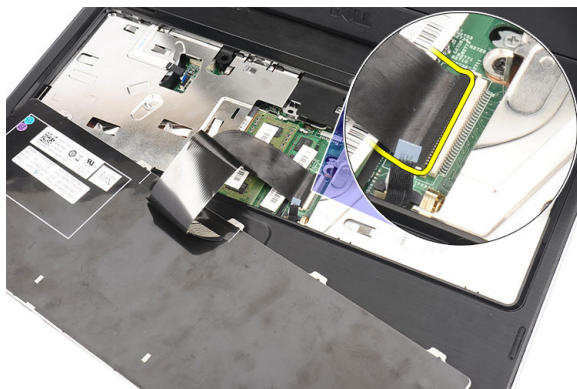
1. Urmați procedurile din secțiunea *Înainte de a efectua lucrări în interiorul computerului.*
2. Scoateți bateria.
3. Începând din partea dreaptă, eliberați tastatura din computer.



4. Întoarceți tastatura invers și așezați-o pe zona de sprijin pentru mâini.



5. Deconectați cablul pentru tastatură de la placa de bază.



6. Scoateți tastatura din computer.



Instalarea tastaturii

1. Conectați cablul pentru tastatură la placa de bază.
2. Introduceți tastatura la un unghi de 30 de grade în compartiment.
3. Apăsați pe tastatură până când se fixează în poziție.
4. Instalați bateria.
5. Urmați procedurile din secțiunea *După efectuarea lucrărilor în interiorul computerului.*

Scoaterea unității optice

1. Urmați procedurile din secțiunea *Înainte de a efectua lucrări în interiorul computerului.*
2. Scoateți bateria.
3. Scoateți tastatura.
4. Scoateți șurubul care fixează unitatea optică.



5. Utilizați o șurubelniță cu cap pătrat pentru a elibera unitatea optică. Glisați unitatea optică spre exterior și scoateți-o din computer.

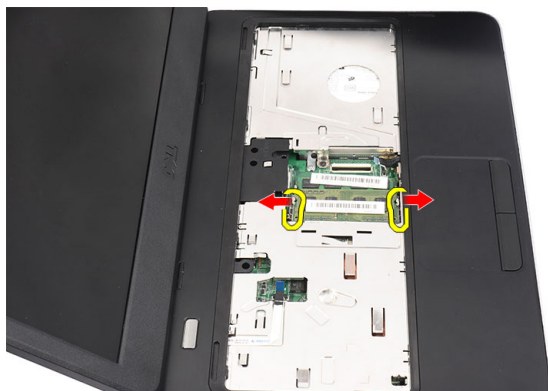


Instalarea unității optice

1. Glisați unitatea optică în compartiment, în partea stângă a șasiului.
2. Strângeți șurubul pentru a fixa unitatea optică pe computer.
3. Instalați tastatura.
4. Instalați bateria.
5. Urmați procedurile din secțiunea *După efectuarea lucrărilor în interiorul computerului.*

Scoaterea modului de memorie

1. Urmați procedurile din secțiunea *Înainte de a efectua lucrări în interiorul computerului.*
2. Scoateți bateria.
3. Scoateți tastatura.
4. Desprindeți clemele de reținere de pe modulul de memorie până când acesta sare din poziție.



5. Scoateți modulul de memorie din computer.



Instalarea modului de memorie

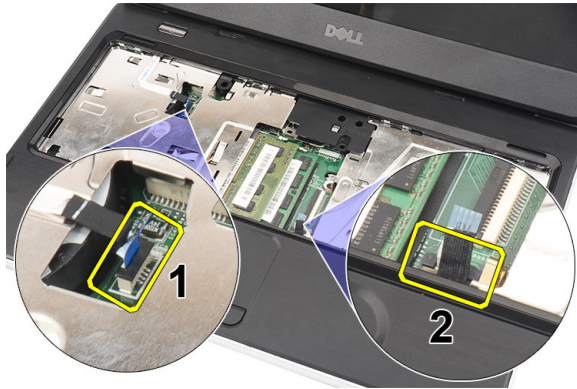
1. Introduceți modulul de memorie în soclul pentru memorie.
2. Apăsați pe modulul de memorie până când clemele de reținere fixează modulul de memorie în poziție.
3. Instalați tastatura.
4. Instalați bateria.
5. Urmați procedurile din secțiunea *După efectuarea lucrărilor în interiorul computerului.*

Scoaterea zonei de sprijin pentru mâini

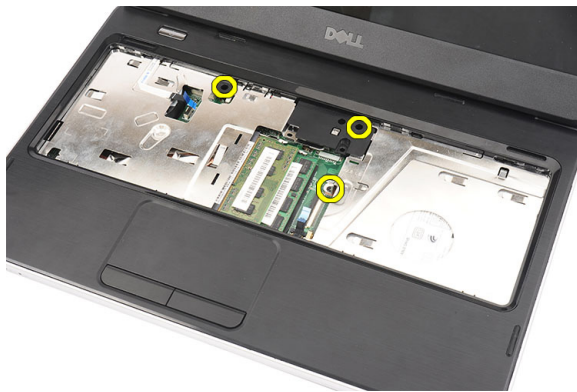
1. Urmați procedurile din secțiunea *Înainte de a efectua lucrări în interiorul computerului.*
2. Scoateți bateria.
3. Scoateți tastatura.
4. Scoateți șuruburile de pe baza computerului.



5. Întoarceți computerul invers și deconectați cablul pentru placa de alimentare (1) și cablul pentru touchpad (2).



6. Scoateți șuruburile care fixează zona de sprijin pentru mâini pe computer.



7. Folosind o bucată de plastic, desprindeți cu ușurință marginile zonei de sprijin pentru mâini. Ridicați zona de sprijin pentru mâini și scoateți-o din computer.



Instalarea zonei de sprijin pentru mâini

1. Introduceți zona de sprijin pentru mâini spre ecranul afișajului la un unghi de 30 de grade.
2. Începând de la marginile zonei de sprijin pentru mâini, apăsați în jos pe aceasta pentru a cupla clemele de pe computer.
3. Conectați cablul pentru placa de alimentare și cablul pentru touchpad la conectorii respectivi.
4. Instalați șuruburile care fixează zona de sprijin pentru mâini pe computer.
5. Întoarceți computerul invers și montați șuruburile care fixează baza inferioară.

6. Instalați tastatura.
7. Instalați bateria.
8. Urmați procedurile din secțiunea *După efectuarea lucrărilor în interiorul computerului.*

Scoaterea plăcii cu butonul de alimentare

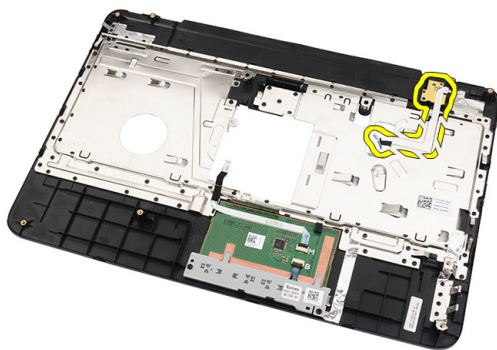
1. Urmați procedurile din secțiunea *Înainte de a efectua lucrări în interiorul computerului.*
2. Scoateți:
 - a) bateria;
 - b) tastatura;
 - c) zona de sprijin pentru mâini.
3. Desprindeți cablul pentru placa cu butonul de alimentare de pe banda adezivă care îl fixează de zona de sprijin pentru mâini.



4. Întoarceți invers zona de sprijin pentru mâini și scoateți șurubul care fixează placa cu butonul de alimentare pe zona de sprijin pentru mâini.



5. Ridicați placa cu butonul de alimentare și scoateți cablul pentru placa cu butonul de alimentare prin deschidere.

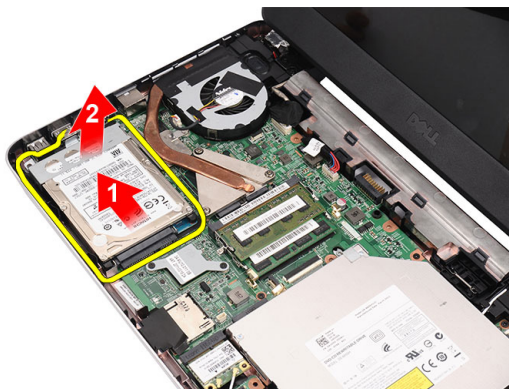


Instalarea plăcii cu butonul de alimentare

1. Introduceți cablul pentru placa cu butonul de alimentare prin deschidere.
2. Fixați placa cu butonul de alimentare în compartiment.
3. Instalați șurubul pentru a fixa placa cu butonul de alimentare.
4. Întoarceți invers computerul și atașați cablul pentru placa cu butonul de alimentare de zona de sprijin pentru mâini.
5. Instalați:
 - a) zona de sprijin pentru mâini;
 - b) tastatura;
 - c) bateria.
6. Urmați procedurile din secțiunea *După efectuarea lucrărilor în interiorul computerului.*

Scoaterea hard diskului

1. Urmați procedurile din secțiunea *Înainte de a efectua lucrări în interiorul computerului.*
2. Scoateți:
 - a) bateria;
 - b) tastatura;
 - c) zona de sprijin pentru mâini.
3. Glisați hard diskul și ridicați-l din computer.



4. Scoateți șurubul care fixează suportul hard diskului și desprindeți-l de hard disk.



Instalarea hard diskului

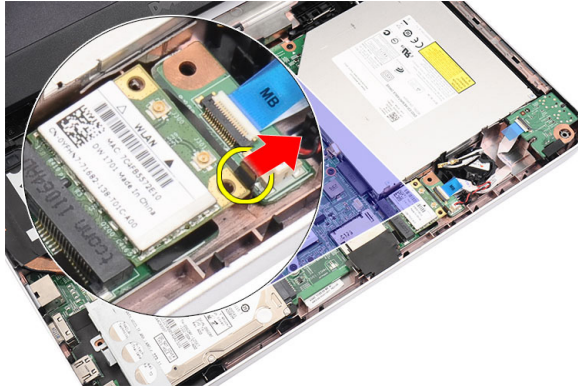
1. Montați suportul pentru hard disk pe hard disk.
2. Strângeți șurubul care fixează suportul pentru hard disk în poziție.
3. Așezați hard diskul în compartiment și glisați-l spre conectorul SATA pentru a-l fixa pe placa de bază.
4. Instalați:
 - a) zona de sprijin pentru mâini;
 - b) tastatura;
 - c) bateria.
5. Urmați procedurile din secțiunea *După efectuarea lucrărilor în interiorul computerului.*

Scoaterea plăcii de rețea locală wireless (WLAN)

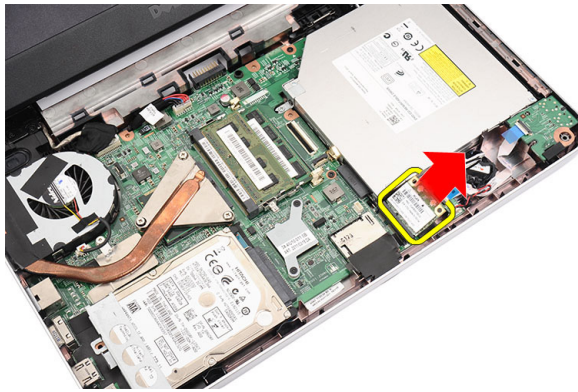
1. Urmați procedurile din secțiunea *Înainte de a efectua lucrări în interiorul computerului.*
2. Scoateți:
 - a) bateria;
 - b) tastatura;
 - c) zona de sprijin pentru mâini.
3. Deconectați antenele conectate la placa WLAN.



4. Desprindeți dispozitivele de deblocare pentru a elibera placa WLAN din compartiment.



5. Scoateți placa WLAN din computer.

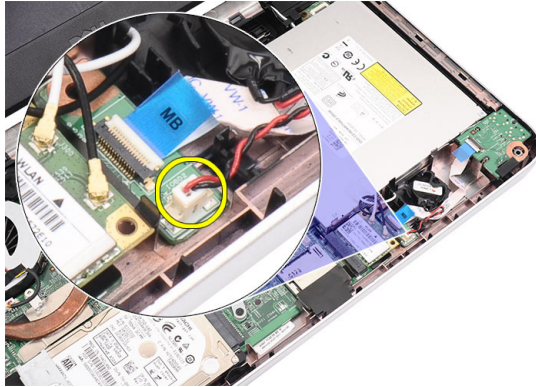


Instalarea plăcii de rețea locală wireless (WLAN)

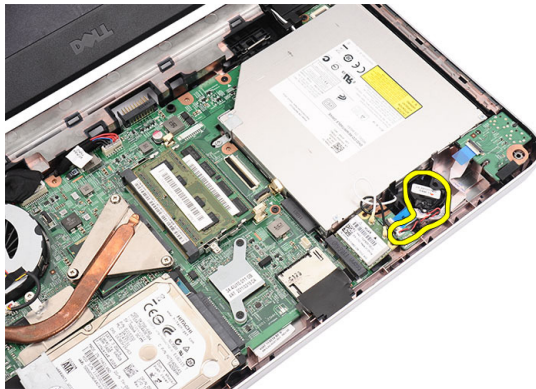
1. Glisați placa WLAN în slot până când se fixează în poziție.
2. Conectați antenele conform codului de culori de pe placa WLAN.
3. Instalați:
 - a) zona de sprijin pentru mâini;
 - b) tastatura;
 - c) bateria.
4. Urmați procedurile din secțiunea *După efectuarea lucrărilor în interiorul computerului.*

Scoaterea bateriei rotunde

1. Urmați procedurile din secțiunea *Înainte de a efectua lucrări în interiorul computerului.*
2. Scoateți:
 - a) bateria;
 - b) tastatura;
 - c) zona de sprijin pentru mâini.
3. Deconectați cablul pentru bateria rotundă de la placa de bază.



4. Scoateți bateria rotundă din computer.

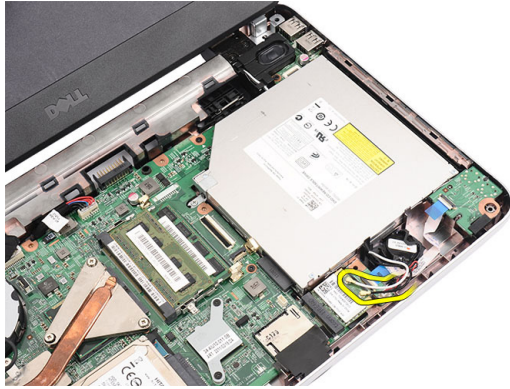


Instalarea bateriei rotunde

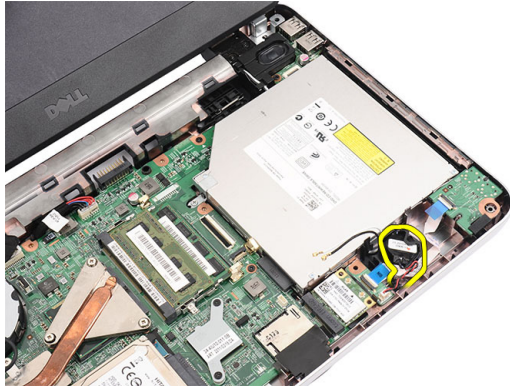
1. Instalați bateria rotundă în compartimentul său.
2. Conectați cablul pentru bateria rotundă la placa de bază.
3. Instalați:
 - a) zona de sprijin pentru mâini;
 - b) tastatura;
 - c) bateria.
4. Urmați procedurile din secțiunea *După efectuarea lucrărilor în interiorul computerului.*

Scoaterea plăcii de sunet

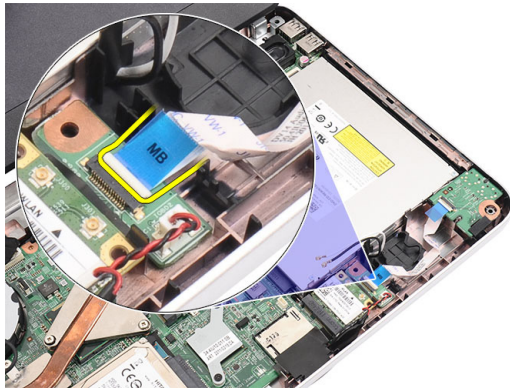
1. Urmați procedurile din secțiunea *Înainte de a efectua lucrări în interiorul computerului.*
2. Scoateți:
 - a) bateria;
 - b) tastatura;
 - c) zona de sprijin pentru mâini.
3. Deconectați antenele plăcii WLAN care împiedică accesul la cablul pentru placa de sunet.



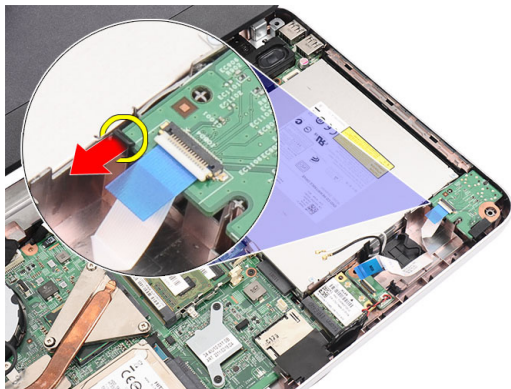
4. Ridicați și scoateți bateria rotundă din compartiment.



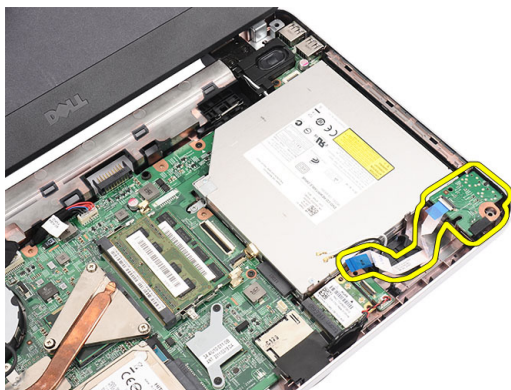
5. Deconectați cablul pentru placa de sunet de la placa de bază.



6. Desprindeți dispozitivul de deblocare pentru a elibera placa de sunet.



7. Scoateți placa de sunet din computer.

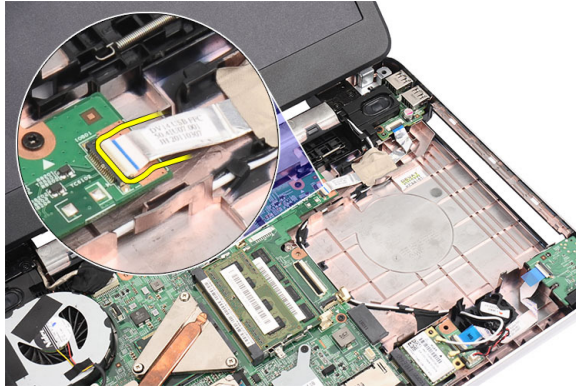


Instalarea plăcii de sunet

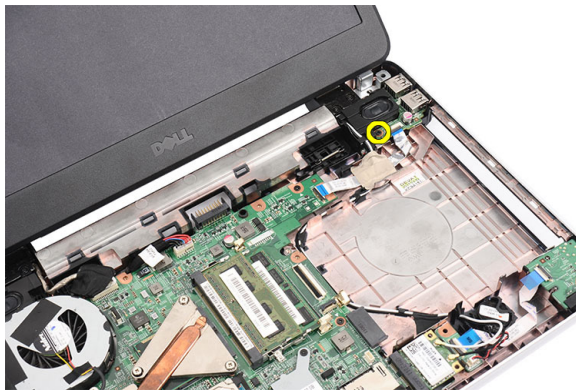
1. Introduceți placa de sunet în compartimentul său și prindeți-o în lamela de blocare pentru a o fixa în poziție.
2. Conectați cablul pentru placa de sunet la placa de bază.
3. Introduceți cablul pentru bateria rotundă în compartimentul său și aliniați-l în poziție.
4. Conectați antena la placa WLAN.
5. Instalați:
 - a) zona de sprijin pentru mâini;
 - b) tastatura;
 - c) bateria.
6. Urmați procedurile din secțiunea *După efectuarea lucrărilor în interiorul computerului.*

Scoaterea plăcii USB

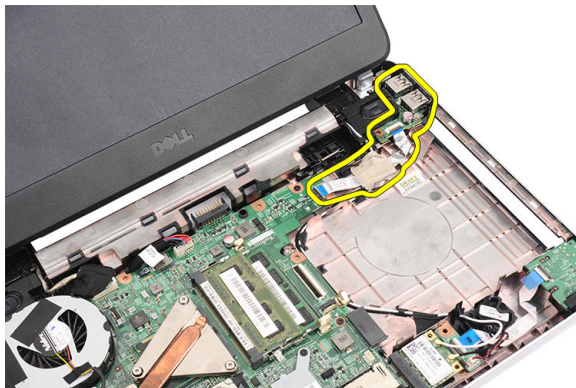
1. Urmați procedurile din secțiunea *Înainte de a efectua lucrări în interiorul computerului.*
2. Scoateți:
 - a) bateria;
 - b) tastatura;
 - c) unitatea optică;
 - d) zona de sprijin pentru mâini.
3. Deconectați cablul pentru placa USB de la placa de bază.



4. Scoateți șurubul care fixează placa USB.



5. Ridicați placa USB și scoateți-o din computer.



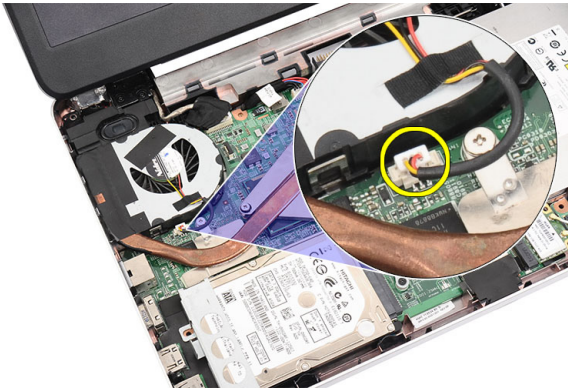
Instalarea plăcii USB

1. Introduceți și aliniați placa USB în compartimentul său din computer.
2. Montați șurubul care fixează placa USB în poziție.
3. Conectați cablul pentru placa USB la placa de bază.
4. Instalați:
 - a) zona de sprijin pentru mâini;
 - b) unitatea optică;
 - c) tastatura;

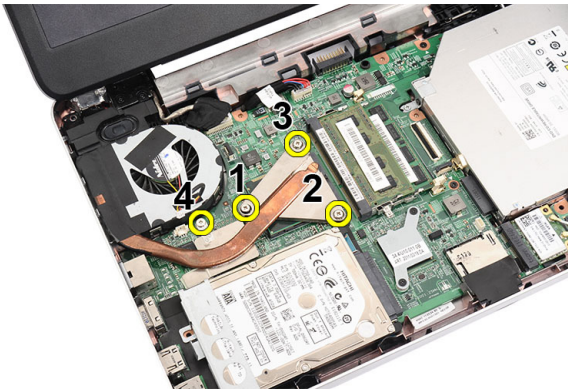
- d) bateria.
- 5. Urmați procedurile din secțiunea *După efectuarea lucrărilor în interiorul computerului.*

Scoaterea ansamblului format din ventilator și radiator

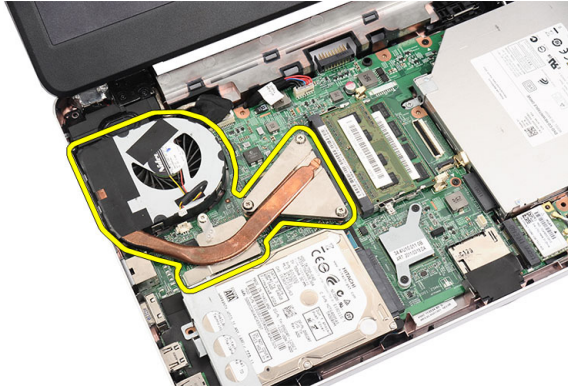
1. Urmați procedurile din secțiunea *Înainte de a efectua lucrări în interiorul computerului.*
2. Scoateți:
 - a) bateria;
 - b) tastatura;
 - c) zona de sprijin pentru mâini.
3. Deconectați cablul pentru ventilatorul procesorului de la placa de bază.



4. Scoateți șuruburile prizoniere care fixează ansamblul format din radiator și ventilator în ordinea prezentată în imagine.



5. Scoateți ansamblul format din radiator și ventilator din computer.

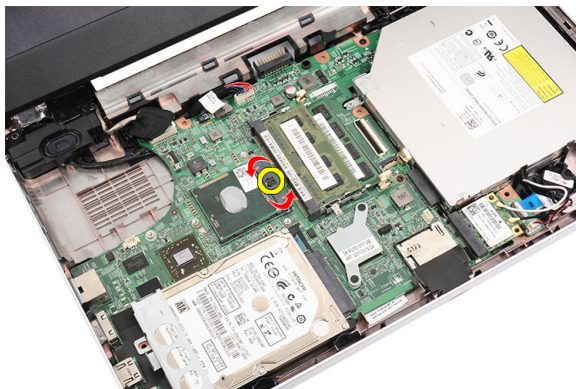


Instalarea ansamblului format din ventilator și radiator

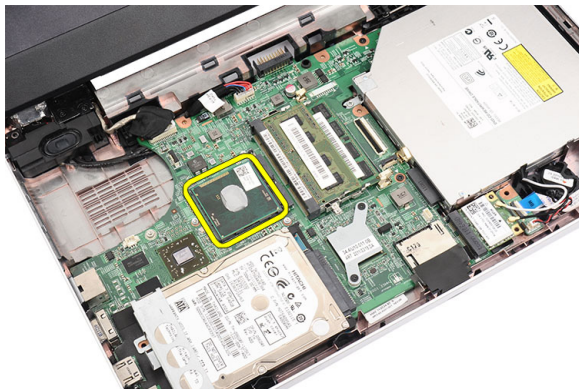
1. Așezați și aliniați ansamblul format din ventilator și radiator.
2. Strângeți șuruburile prizoniere pentru a fixa ansamblul format din ventilator și radiator.
3. Conectați cablul ventilatorului procesorului la placa de bază.
4. Instalați:
 - a) zona de sprijin pentru mâini;
 - b) tastatura;
 - c) bateria.
5. Urmați procedurile din secțiunea *După efectuarea lucrărilor în interiorul computerului.*

Scoaterea procesorului

1. Urmați procedurile din secțiunea *Înainte de a efectua lucrări în interiorul computerului.*
2. Scoateți:
 - a) bateria;
 - b) tastatura;
 - c) zona de sprijin pentru mâini;
 - d) ansamblul format din ventilator și radiator.
3. Rotiți șurubul cu camă al procesorului în sens invers acelor de ceasornic.



4. Ridicați procesorul și scoateți-l din computer.

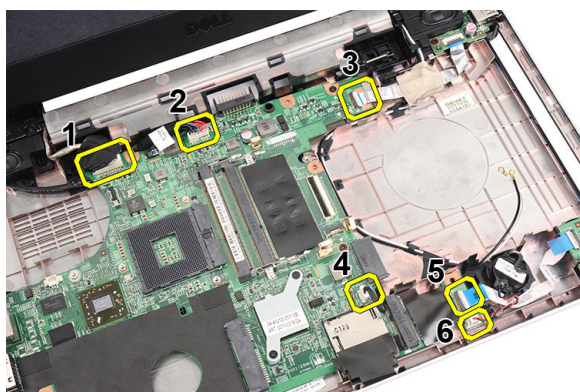


Instalarea procesorului

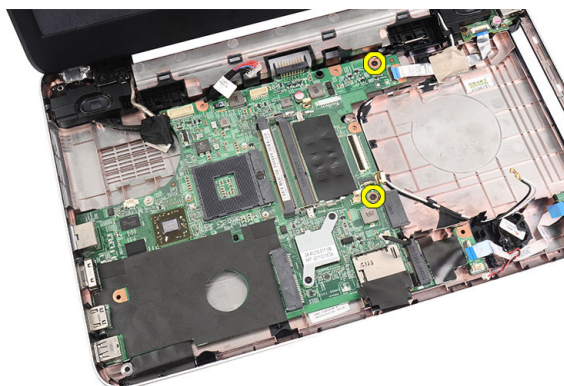
1. Introduceți procesorul în soclul său. Asigurați-vă că procesorul este așezat corespunzător.
2. Strângeți șurubul cu camă în sensul acelor de ceasornic, în poziția de blocare.
3. Instalați:
 - a) ansamblul format din ventilator și radiator;
 - b) zona de sprijin pentru mâini;
 - c) tastatura;
 - d) bateria.
4. Urmați procedurile din secțiunea *După efectuarea lucrărilor în interiorul computerului.*

Scoaterea plăcii de bază

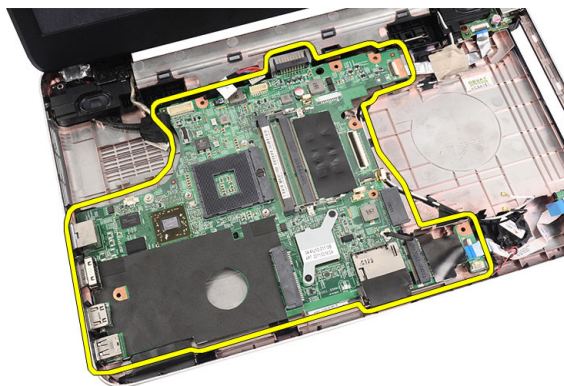
1. Urmați procedurile din secțiunea *Înainte de a efectua lucrări în interiorul computerului.*
2. Scoateți:
 - a) bateria;
 - b) cardul de memorie SD;
 - c) tastatura;
 - d) unitatea optică;
 - e) modulul de memorie;
 - f) zona de sprijin pentru mâini;
 - g) hard diskul;
 - h) placa WLAN;
 - i) ansamblul format din ventilator și radiator;
 - j) procesorul.
3. Deconectați cablul pentru afișaj (1), conectorul de alimentare (2), cablul pentru placa USB (3), cablul pentru boxe (4), cablul pentru placa de sunet (5) și cablul pentru bateria rotundă (6).



4. Scoateți șuruburile care fixează placa de bază.



5. Ridicați în plan înclinat placa de bază și scoateți-o din soclurile LAN, VGA, HDMI și USB.



Instalarea plăcii de bază

1. Introduceți placa de bază cu conectorii LAN, VGA, HDMI și USB în soclurile corespunzătoare și aliniați placa de bază în poziție.
2. Montați șuruburile care fixează placa de bază în poziție.
3. Conectați cablul pentru LCD, cablul pentru conectorul de alimentare, cablul pentru placa USB, cablul pentru placa de sunet, cablul pentru bateria rotundă și cablul pentru boxe.
4. Instalați:
 - a) procesorul;

- b) ansamblul format din ventilator și radiator;
- c) placa WLAN;
- d) hard diskul;
- e) zona de sprijin pentru mâini;
- f) modulul de memorie;
- g) unitatea optică;
- h) tastatura;
- i) cardul de memorie SD;
- j) bateria.

5. Urmați procedurile din secțiunea *După efectuarea lucrărilor în interiorul computerului.*

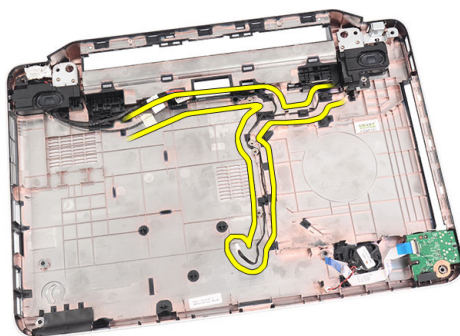
Scoaterea boxelor

1. Urmați procedurile din secțiunea *Înainte de a efectua lucrări în interiorul computerului.*

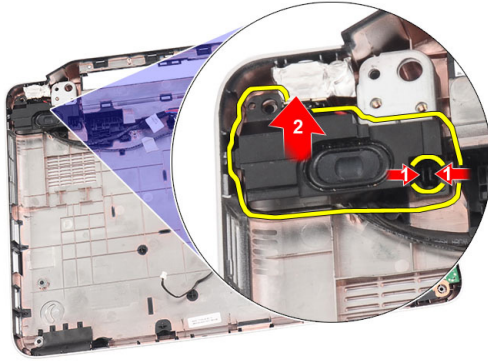
2. Scoateți:

- a) bateria;
- b) cardul de memorie SD;
- c) tastatura;
- d) unitatea optică;
- e) modulul de memorie;
- f) zona de sprijin pentru mâini;
- g) hard diskul;
- h) placa WLAN;
- i) placa USB;
- j) ansamblul format din ventilator și radiator;
- k) procesorul;
- l) placa de bază;
- m) capacul cu balamale;
- n) afișajul.

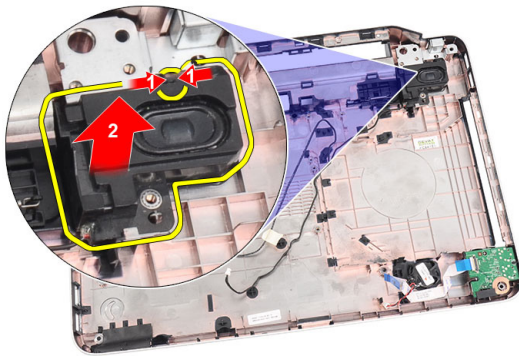
3. Eliberați cablul pentru boxe din canalul de ghidare.



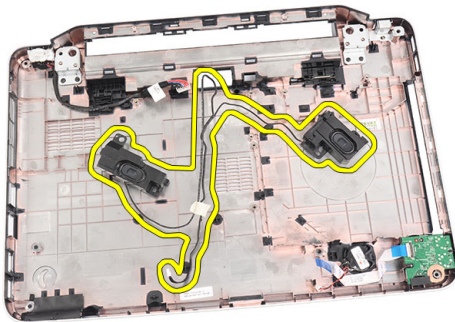
4. Apăsați pe lamelele de deblocare și ridicați boxa din stânga.



5. Apăsați pe lamelele de deblocare și ridicați boxa din dreapta.



6. Scoateți ansamblul boxelor și cablul pentru boxe din computer.



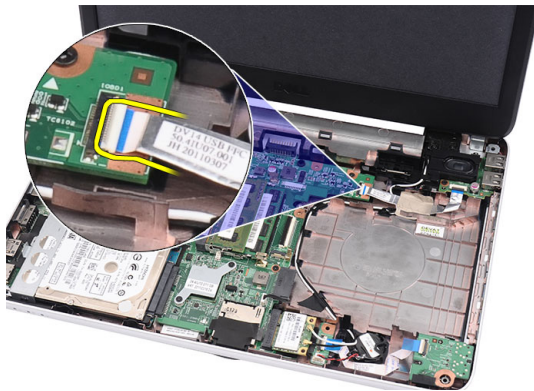
Instalarea boxelor

1. Introduceți și atașați boxele din stânga și din dreapta în compartimentele aferente.
2. Aliniați și amplasați cablul pentru boxe pe traseul de pe șasiu.
3. Instalați:
 - a) afișajul;
 - b) capacul cu balamale;
 - c) placa de bază;
 - d) procesorul;

- e) ansamblul format din ventilator și radiator;
 - f) placa USB;
 - g) placa WLAN;
 - h) hard diskul;
 - i) zona de sprijin pentru mâini;
 - j) modulul de memorie;
 - k) unitatea optică;
 - l) tastatura;
 - m) cardul de memorie SD;
 - n) bateria.
4. Urmați procedurile din secțiunea *După efectuarea lucrărilor în interiorul computerului.*

Scoaterea afișajului

1. Urmați procedurile din secțiunea *Înainte de a efectua lucrări în interiorul computerului.*
2. Scoateți:
 - a) bateria;
 - b) capacul cu balamale;
 - c) tastatura;
 - d) unitatea optică;
 - e) zona de sprijin pentru mâini.
3. Deconectați cablul pentru placa USB de la placa de bază pentru a permite accesul la antena WLAN.



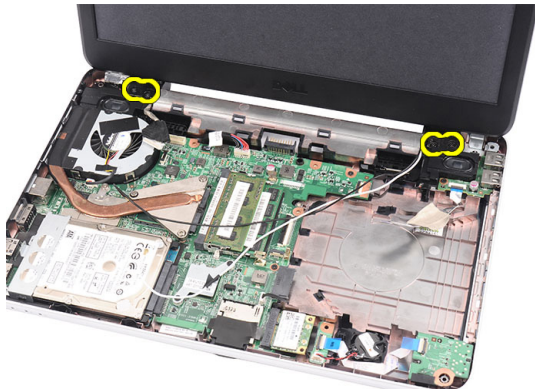
4. Deconectați antena WLAN și eliberați-o din canalul de ghidare de pe șasiu.



5. Deconectați cablul pentru afișaj de la placa de bază.



6. Scoateți șurubul care fixează balamalele din stânga și din dreapta.



7. Ridicați și scoateți afișajul din computer.



Instalarea afișajului

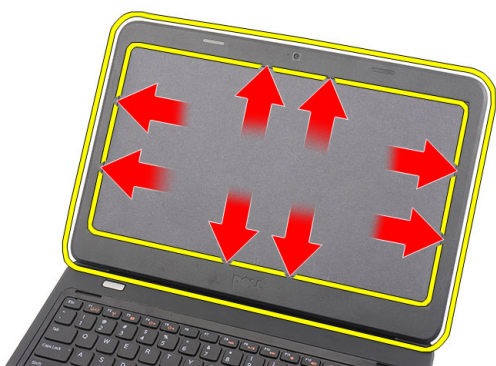
1. Introduceți balamalele afișajului în suporturile acestora.
2. Montați șurubul care fixează balamalele din dreapta și din stânga în poziție.
3. Conectați cablul pentru afișaj la placa de bază.
4. Aliniați cablul de ghidare al antenei WLAN cu suportul său și conectați antena la placa WLAN.
5. Conectați cablul pentru placa USB.
6. Instalați:
 - a) zona de sprijin pentru mâini;

- b) unitatea optică;
- c) tastatura;
- d) capacul cu balamale;
- e) bateria.

7. Urmați procedurile din secțiunea *După efectuarea lucrărilor în interiorul computerului.*

Scoaterea cadrului afișajului

1. Urmați procedurile din secțiunea *Înainte de a efectua lucrări în interiorul computerului.*
2. Scoateți bateria.
3. Începând din partea de jos, desprindeți cadrul afișajului dinspre interior spre exterior din afișaj și continuați spre colțurile din stânga și din dreapta ale cadrului afișajului.



4. Scoateți cadrul din ansamblul afișajului.

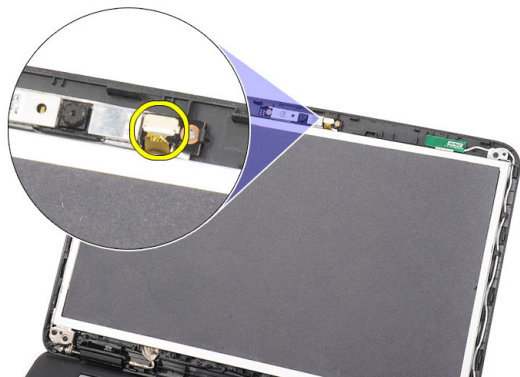


Instalarea cadrului afișajului

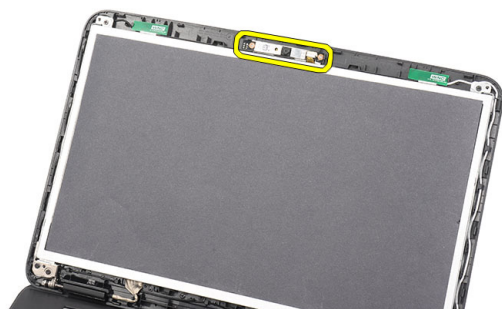
1. Aliniați cadrul afișajului cu capacul superior.
2. Începând cu marginea inferioară, apăsați în jos pe cadrul afișajului pentru a cupla lamelele.
3. Instalați bateria.
4. Urmați procedurile din secțiunea *După efectuarea lucrărilor în interiorul computerului.*

Scoaterea camerei

1. Urmați procedurile din secțiunea *Înainte de a efectua lucrări în interiorul computerului*.
2. Scoateți bateria.
3. Scoateți cadrul afișajului.
4. Deconectați cablul pentru cameră de la modulul camerei.



5. Desprindeți dispozitivul de blocare, ridicați camera și scoateți-o din computer.



Instalarea camerei

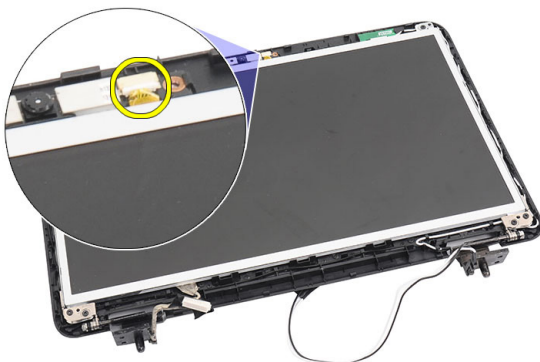
1. Introduceți și aliniați modulul camerei în compartiment.
2. Conectați cablul pentru cameră la modulul camerei.
3. Instalați cadrul afișajului.
4. Instalați bateria.
5. Urmați procedurile din secțiunea *După efectuarea lucrărilor în interiorul computerului*.

Scoaterea ecranului afișajului

1. Urmați procedurile din secțiunea *Înainte de a efectua lucrări în interiorul computerului*.
2. Scoateți:
 - a) bateria;
 - b) capacul cu balamale;

- c) tastatura;
- d) unitatea optică;
- e) zona de sprijin pentru mâini;
- f) afișajul;
- g) cadrul afișajului.

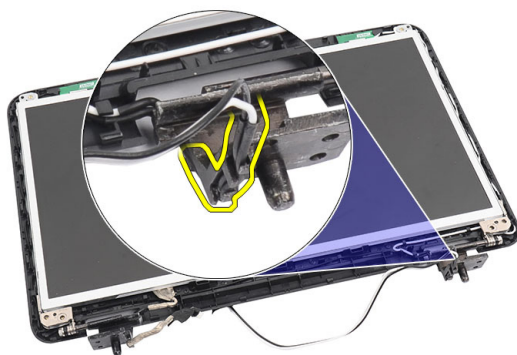
3. Deconectați cablul pentru cameră de la modulul camerei.



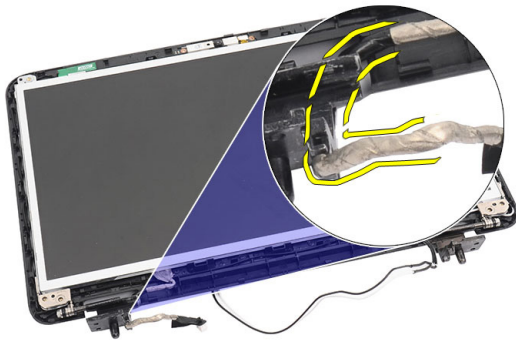
4. Scoateți șuruburile care fixează suporturile afișajului și balamalele.



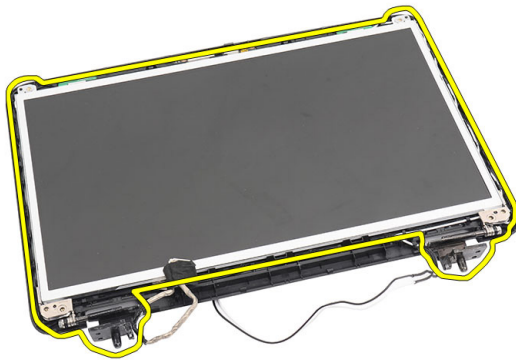
5. Eliberați antena wireless din balamaua din dreapta.



6. Eliberați cablul pentru afișaj din balamaua din stânga.



7. Ridicați ecranul afișajului și suporturile de pe capacul superior al afișajului.



8. Scoateți șuruburile de pe suporturile din stânga și din dreapta ale afișajului și scoateți ecranul afișajului.



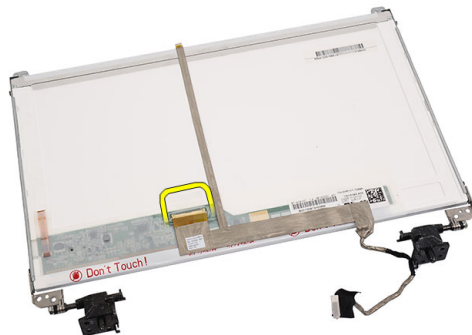
Instalarea ecranului afișajului

1. Atașați suporturile din stânga și din dreapta pe ecranul afișajului și strângeți șuruburile.
2. Introduceți pe traseu cablul pentru afișaj și antena wireless în balamalele din stânga și din dreapta.
3. Aliniați ecranul afișajului cu suporturile de pe capacul superior.
4. Aliniați cablul de ghidare al antenei WLAN cu suportul său și conectați antena la placa WLAN.
5. Montați șuruburile care fixează ecranul afișajului și suporturile.
6. Conectați cablul pentru cameră la modulul camerei.
7. Instalați:

- a) cadrul afișajului;
 - b) afișajul;
 - c) zona de sprijin pentru mâini;
 - d) unitatea optică;
 - e) tastatura;
 - f) capacul cu balamale;
 - g) bateria.
8. Urmați procedurile din secțiunea *După efectuarea lucrărilor în interiorul computerului.*

Scoaterea cablului pentru afișaj

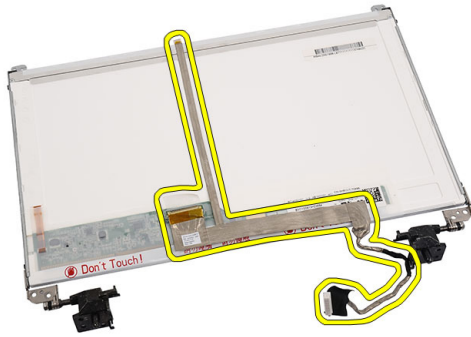
1. Urmați procedurile din secțiunea *Înainte de a efectua lucrări în interiorul computerului.*
2. Scoateți:
 - a) bateria;
 - b) capacul cu balamale;
 - c) tastatura;
 - d) unitatea optică;
 - e) zona de sprijin pentru mâini;
 - f) afișajul;
 - g) cadrul afișajului;
 - h) ecranul afișajului.
3. Scoateți banda care acoperă conectorul pentru afișaj.



4. Deconectați cablul pentru afișaj de la ecranul afișajului.



5. Dezlipiți în întregime cablul pentru afișaj de pe banda adezivă care îl fixează de ecranul afișajului.



Instalarea cablului pentru afișaj

1. Conectați cablul pentru afișaj la ecranul afișajului.
2. Conectați cablul pentru afișaj la ecranul afișajului și aplicați banda care îl fixează.
3. Instalați:
 - a) ecranul afișajului;
 - b) cadrul afișajului;
 - c) afișajul;
 - d) zona de sprijin pentru mâini;
 - e) unitatea optică;
 - f) tastatura;
 - g) capacul cu balamale;
 - h) bateria.
4. Urmați procedurile din secțiunea *După efectuarea lucrărilor în interiorul computerului.*

Utilitarul System Setup (Configurare sistem)

Utilitarul System Setup (Configurare sistem) vă permite să gestionați componentele hardware ale computerului și să specificați opțiunile de nivel BIOS. Din System Setup (Configurare sistem), aveți posibilitatea:



- Să modificați setările NVRAM după ce adăugați sau eliminați componente hardware
- Să vizualizați configurația hardware a sistemului
- Să activați sau să dezactivați dispozitive integrate
- Să setați praguri de gestionare a alimentării și a performanțelor
- Să gestionați securitatea computerului

Boot Sequence (Secvență de încărcare)

Boot Sequence (Secvență de încărcare) vă permite să ocoliți ordinea dispozitivelor de pornire definită de utilitarul System Setup (Configurare sistem) și să încărcați sistemul direct pe un dispozitiv specific (de exemplu: unitate optică sau hard disk). În timpul secvenței POST (Power-on Self Test - Testare automată la punerea sub tensiune), când apare sigla Dell, aveți posibilitatea:

- Să accesați utilitarul System Setup (Configurare sistem) apăsând pe tasta <F2>
- Să afișați meniul de încărcare pentru o singură dată apăsând pe tasta <F12>


Meniul de încărcare pentru o singură dată afișează dispozitivele de pe care puteți încărca sistemul, inclusiv opțiunea de diagnosticare. Opțiunile meniului de încărcare sunt:

- Removable Drive (Unitate amovibilă) (dacă există)
- STXXXX Drive (Unitate STXXXX)
 -  **NOTIFICARE:** XXX denotă numărul unității SATA.
- Optical Drive (Unitate optică)
- Diagnostics (Diagnosticare)
 -  **NOTIFICARE:** Dacă alegeți Diagnostics (Diagnosticare), se va afișa ecranul **ePSA diagnostics** (Diagnosticare ePSA).


De asemenea, ecranul secvenței de încărcare afișează opțiunea de accesare a ecranului System Setup (Configurare sistem).

Tastele de navigare

Tabelul următor afișează tastele de navigare pentru configurarea sistemului.

-  **NOTIFICARE:** Pentru majoritatea opțiunilor de configurare a sistemului, modificările pe care le efectuați sunt înregistrate, dar nu au efect până când nu reporniți sistemul.

Tabel 1. Tastele de navigare

Taste	Navigare
Săgeată în sus	Mută la câmpul anterior.
Săgeată în jos	Mută la câmpul următor.
<Enter>	Vă permite să selectați o valoare în câmpul selectat (dacă este cazul) sau să urmăriți legătura din câmp.
Bară de spațiu	Extinde sau restrânge o listă verticală, dacă este cazul.
<Tab>	Mută la următoarea zonă de focalizare.  NOTIFICARE: Numai pentru browserul cu grafică standard.
<Esc>	Mută la pagina anterioară până când vizualizați ecranul principal. Dacă apăsați pe <Esc> în ecranul principal, se afișează un mesaj care vă solicită să salvați orice modificări nesalvate și sistemul repornește.
<F1>	Afișează fișierul de ajutor System Setup (Configurare sistem).

Opțiunile din meniul System Setup (Configurare sistem)

Main

System Information	Afișează numărul de model al computerului.
System Date	Resetează data calendarului intern al computerului.
System Time	Resetează ora calendarului intern al computerului.
BIOS Version	Afișează versiunea sistemului BIOS.
Product Name	Afișează numele produsului și numărul de model.
Service Tag	Afișează eticheta de service a computerului.
Asset Tag	Afișează eticheta de activ a computerului (dacă este disponibilă).
CPU Type	Afișează tipul procesorului.
CPU Speed	Afișează viteza procesorului.
CPU ID	Afișează ID-ul procesorului.
L1 Cache Size	Afișează dimensiunea memoriei cache de nivel 1 a procesorului.
L2 Cache Size	Afișează dimensiunea memoriei cache de nivel 2 a procesorului.
L3 Cache Size	Afișează dimensiunea memoriei cache de nivel 3 a procesorului.
Extended Memory	Afișează memoria instalată pe computer.
System Memory	Afișează memoria integrată în computer.
Memory Speed	Afișează viteza memoriei.
Fixed HDD	Afișează numărul de model și capacitatea hard diskului.

SATA ODD	Afișează numărul de model și capacitatea unității optice.
AC Adapter Type	Afișează tipul adaptorului de c.a.

Advanced

Intel SpeedStep	Activați sau dezactivați caracteristica Intel SpeedStep.	Setare implicită: Enabled (Activat)
Virtualization	Activați sau dezactivați caracteristica Intel Virtualization.	Setare implicită: Enabled (Activat)
Integrated NIC	Activați sau dezactivați alimentarea plăcii de rețea integrate.	Setare implicită: Enabled (Activat)
USB Emulation	Activați sau dezactivați caracteristica de emulare USB.	Setare implicită: Enabled (Activat)
USB Wake Support	Permite dispozitivelor USB să reactiveze computerul din modul de veghe. Această caracteristică este activată numai atunci când este conectat adaptorul de c.a.	Setare implicită: Disabled (Dezactivat)
SATA Operation	Modificați modul controlerului SATA la ATA sau AHCI.	Setare implicită: AHCI
Adapter Warnings	Activează sau dezactivează avertismentele adaptorului.	Setare implicită: Enabled (Activat)
Function Key Behavior	Afișează comportamentul tastei funcționale <Fn> .	Setare implicită: Function key first (Mai întâi tasta funcțională)
Charger Behavior	Specifică dacă bateria computerului se va încărca atunci când este conectată la o sursă de alimentare de c.a.	Setare implicită: Enabled (Activat)
Miscellaneous Devices	Aceste câmpuri vă permit să activați și să dezactivați diverse dispozitive integrate pe placa de bază.	

Security

Set Service Tag	Acest câmp afișează eticheta de service a sistemului. Dacă eticheta de service nu este setată deja, se poate utiliza acest câmp pentru a o introduce.
Set Supervisor Password	Vă permite să modificați sau să ștergeți parola de administrator.
Set HDD Password	Vă permite să setați o parolă pentru hard diskul intern al computerului (HDD).
Password Bypass	Vă permite să ignorați solicitarea parolei de sistem și a parolei pentru hard diskul intern la repornirea/reluarea funcționării sistemului din starea de hibernare.

CompuTrace

Activați sau dezactivați caracteristica CompuTrace pe computer.

Boot

Boot Priority Order

Specifică ordinea diverselor dispozitive de pe care computerul încarcă sistemul la pornire.

Hard Disk Drives

Specifică hard diskul de pe care computerul poate încărca sistemul.

USB Storage Device

Specifică dispozitivul de stocare USB de pe care computerul poate încărca sistemul.

CD/DVD ROM Drives

Specifică unitatea CD/DVD de pe care computerul poate încărca sistemul.

Network



Specifică dispozitivul de rețea de pe care computerul poate încărca sistemul.

Exit

Această secțiune vă permite să salvați, să renunțați și să încărcați setările implicite înainte de a ieși din meniul System Setup (Configurare sistem).

Actualizarea sistemului BIOS

Se recomandă să actualizați sistemul BIOS (configurarea sistemului) la înlocuirea plăcii de sistem sau dacă este disponibilă o actualizare. Pentru notebookuri, asigurați-vă că bateria computerului este încărcată complet și este conectată la o priză de alimentare




1. Reporniți computerul.
2. Accesați adresa support.dell.com/support/downloads.
3. Dacă aveți eticheta de service sau codul de service expres pentru computer:
 -  **NOTIFICARE:** Pentru desktopuri, eticheta de service este disponibilă pe partea frontală a computerului.
 -  **NOTIFICARE:** Pentru notebookuri, eticheta de service este disponibilă pe partea inferioară a computerului.
- a) Completați câmpul **Service Tag** (Etichetă de service) sau **Express Service Code** (Cod de service expres) și faceți clic pe **Submit (Remitere)**.
- b) Faceți clic pe **Submit (Remitere)** și continuați la pasul 5.
4. Dacă nu aveți eticheta de service sau codul de service expres pentru computer, selectați una din opțiunile următoare:
 - a) **Automatically detect my Service Tag for me (Detectare automată a etichetei mele de service)**
 - b) **Choose from My Products and Services List (Alegere din lista mea de produse și servicii)**
 - c) **Choose from a list of all Dell products (Alegere dintr-o listă de produse Dell)**
5. În ecranul de aplicație și drivere, în lista verticală **Operating System** (Sistem de operare), selectați **BIOS**.
6. Identificați cel mai recent fișier BIOS și faceți clic pe **Download File** (Descărcare fișier).
7. Selectați metoda de descărcare preferată din fereastra **Please select your download method below (Selectați metoda de descărcare de mai jos)**; faceți clic pe **Download Now (Descărcare acum)**.
Apare fereastra **File Download (Descărcare fișier)**.

8. Faceți clic pe **Save (Salvare)** pentru a salva fișierul în computer.
9. Faceți clic pe **Run (Executare)** pentru a instala setările BIOS actualizate în computer.
Urmați instrucțiunile de pe ecran.

Parola de sistem și de configurare


Puteți crea o parolă de sistem și o parolă de configurare pentru a securiza computerul.

Tip parolă	Descriere
Parolă de sistem	Parola pe care trebuie să o introduceți pentru a vă conecta la sistem.
Parolă de configurare	Parola pe care trebuie să o introduceți pentru a accesa și a face modificări la setările BIOS ale computerului.

-  **AVERTIZARE:** Caracteristicile parolei oferă un nivel de securitate de bază pentru datele de pe computer.
-  **AVERTIZARE:** Orice persoană vă poate accesa datele stocate pe computer dacă acesta nu este blocat și este lăsat nesupravegheat.
-  **NOTIFICARE:** Computerul este livrat cu caracteristica de parolă de sistem și de configurare dezactivată.

Atribuirea unei parole de sistem și de configurare

Puteți să atribuiți o **parolă de sistem** și/sau **parolă de configurare** noi sau să modificați o **parolă de sistem** și/sau **de configurare** existente numai când opțiunea **Password Status** (Stare parolă) este **Unlocked** (Deblocat). Dacă Password Status (Stare parolă) este **Locked (Blocat)**, nu puteți modifica parola de sistem.

-  **NOTIFICARE:** În cazul în care conectorul jumper de parolă este dezactivat, parola de sistem și cea de configurare existente sunt șterse și nu trebuie să furnizați parola de sistem pentru a vă conecta la computer.

Pentru a accesa configurarea sistemului, apăsați pe <F2> imediat după o pornire sau o repornire.

1. În ecranul **System BIOS (BIOS sistem)** sau **System Setup** (Configurare sistem), selectați **System Security (Securitate sistem)** și apăsați pe <Enter>.
Apare ecranul **System Security (Securitate sistem)**.
2. În ecranul **System Security (Securitate sistem)**, verificați ca opțiunea **Password Status** (Stare parolă) să fie **Unlocked (Deblocat)**.
3. Selectați **System Password** (Parolă de sistem), introduceți parola de sistem și apăsați pe <Enter> sau pe <Tab>.
Utilizați instrucțiunile următoare pentru a atribui parola de sistem:
 - O parolă poate avea maximum 32 de caractere.
 - Parola poate conține cifrele de la 0 până la 9.
 - Numai literele mici sunt valide, nu se permit literele mari.
 - Se permit numai următoarele caractere speciale: spațiu, ("), (+), (,), (-), (.), (/), (;), (I), (\), (J), (^).

Introduceți din nou parola de sistem când vi se solicită.


4. Tastați parola de sistem introdusă anterior și faceți clic pe **OK (OK)**.
5. Selectați **Setup Password** (Parolă de configurare), tastați parola de sistem și apăsați pe <Enter> sau pe <Tab>.
Un mesaj vă solicită să tastați din nou parola de configurare.
6. Tastați parola de configurare introdusă anterior și faceți clic pe **OK (OK)**.
7. Apăsați pe <Esc> și un mesaj vă solicită să salvați modificările.

8. Apăsați pe <Y> pentru a salva modificările.
Computerul repornește.

Ștergerea sau modificarea unei parole de sistem și/sau de configurare existente

Asigurați-vă că opțiunea **Password Status** (Stare parolă) este Unlocked (Deblocat) (în programul System Setup (Configurare sistem)) înainte de a încerca să ștergeți sau să modificați parola de sistem și/sau de configurare existente. Nu puteți să ștergeți sau să modificați o parolă de sistem sau de configurare existentă, dacă **Password Status (Stare parolă)** este Locked (Blocat).

Pentru a accesa configurarea sistemului, apăsați pe <F2> imediat după o pornire sau o repornire.

1. În ecranul **System BIOS (BIOS sistem)** sau **System Setup** (Configurare sistem), selectați **System Security (Securitate sistem)** și apăsați pe <Enter>.
Se afișează ecranul **System Security** (Securitate sistem).
2. În ecranul **System Security** (Securitate sistem), verificați ca opțiunea **Password Status** (Stare parolă) să fie **Unlocked (Deblocat)**.
3. Selectați **System Password (Parolă de sistem)**, modificați sau ștergeți parola de sistem existentă și apăsați pe <Enter> sau pe <Tab>.
4. Selectați **Setup Password (Parolă de sistem)**, modificați sau ștergeți parola de configurare existentă și apăsați pe <Enter> sau pe <Tab>.
 **NOTIFICARE:** Dacă modificați parola de sistem și/sau de configurare, introduceți din nou parola nouă când vi se solicită. Dacă ștergeți parola de sistem și/sau de configurare, confirmați ștergerea când vi se solicită.
5. Apăsați pe <Esc> și un mesaj vă solicită să salvați modificările.
6. Apăsați pe <Y> pentru a salva modificările și a ieși din programul System Setup (Configurare sistem).
Computerul repornește.


Diagnosticarea


Dacă întâmpinați o problemă cu computerul, executați diagnosticarea ePSA înainte de a contacta Dell pentru asistență tehnică. Scopul executării diagnosticării este de a testa componentele hardware ale computerului fără a avea nevoie de echipamente suplimentare sau de a risca pierderea datelor. Dacă nu reușiți să rezolvați problema singur, personalul de service și asistență poate utiliza rezultatele diagnosticării pentru a vă ajuta să rezolvați problema.

Diagnosticarea prin evaluarea îmbunătățită a sistemului la preîncărcare (ePSA)

Diagnosticarea ePSA (denumită și diagnosticare de sistem) execută o verificare completă a componentelor hardware. Diagnosticarea ePSA este încorporată în sistemul BIOS și este lansată de sistemul BIOS în mod intern. Diagnosticarea de sistem încorporată oferă un set de opțiuni pentru anumite grupuri de dispozitive, ceea ce vă permite:

- Să executați teste în mod automat sau într-un mod interactiv
- Să repetați teste
- Să afișați sau să salvați rezultatele testelor
- Să executați teste aprofundate pentru a introduce opțiuni de testare suplimentare pentru a furniza informații suplimentare despre dispozitivele defecte
- Să vizualizați mesaje de stare care vă informează dacă testele sunt finalizate cu succes
- Să vizualizați mesaje de eroare care vă informează despre problemele întâmpinate în timpul testării

 **AVERTIZARE:** Utilizați diagnosticarea de sistem numai pentru a vă testa computerul. Utilizarea acestui program cu alte computere poate să ducă la rezultate nevalide sau mesaje de eroare.

 **NOTIFICARE:** Anumite teste pentru dispozitive specifice necesită interacțiunea utilizatorului. Asigurați-vă întotdeauna că sunteți prezent la computer când se execută testele de diagnosticare.

1. Porniți computerul.
2. În timp ce computerul pornește, apăsați pe tasta <F12> atunci când apare sigla Dell.
3. În ecranul meniului de încărcare, selectați opțiunea **Diagnostics** (Diagnosticare).
Se afișează fereastra **Enhanced Pre-boot System Assessment (Evaluare îmbunătățită a sistemului la preîncărcare)**, listând toate dispozitivele detectate în computer. Diagnosticarea începe să execute testele pe toate dispozitivele detectate.
4. Dacă doriți să executați un test de diagnosticare pe un dispozitiv specific, apăsați pe <Esc> și faceți clic pe **Yes** (Da) pentru a opri testul de diagnosticare.
5. Selectați dispozitivul din panoul din partea stângă și faceți clic pe **Run Tests** (Executare teste).
6. Dacă apar orice probleme, se afișează coduri de eroare.
Notați codul de eroare și contactați Dell.

Indicatoarele luminoase de stare a bateriei

În cazul în care computerul este conectat la o priză electrică, indicatorul luminos al bateriei se comportă în felul următor:

- **Lumină portocalie și lumină albă intermitente alternativ** — La laptop este atașat un adaptor de c.a. non-Dell neautentificat sau neacceptat.
- **Lumină portocalie intermitentă alternativ cu lumină albă constantă** — Eroare temporară a bateriei cu prezența adaptorului de c.a.
- **Lumină portocalie intermitentă constant** — Eroare fatală a bateriei cu prezența adaptorului de c.a.
- **Lumină stinsă** — Baterie în modul de încărcare completă cu prezența adaptorului de c.a.
- **indicator alb aprins** - bateria se încarcă, când este conectat un adaptor de c.a.

Indicatoarele luminoase de stare a dispozitivului



Se aprinde când porniți computerul și clipește când computerul se află într-un mod de gestionare a alimentării.



Se aprinde când computerul citește sau scrie date.



Se aprinde continuu sau clipește pentru a indica starea de încărcare a bateriei.



Se aprinde când rețeaua wireless este activată.



Semnale sonore de diagnosticare

Computerul poate emite o serie de semnale sonore în timpul pornirii dacă ecranul nu poate afișa erori sau probleme. Aceste serii de semnale sonore, denumite coduri sonore, identifică diverse probleme. Intervalul dintre semnalele sonore este de 300 ms, intervalul dintre seturile de semnale sonore este de 3 secunde, iar sunetul unui semnal sonor durează 300 ms. După fiecare semnal sonor și set de semnal sonore, BIOS-ul trebuie să detecteze dacă utilizatorul apasă pe butonul de alimentare. În caz afirmativ, BIOS-ul va ieși din buclă și va executa procesul de închidere normal și va porni sistemul.

Cod	Cauză și pași de depanare
1	Suma de verificare pentru memoria ROM a BIOS-ului este în curs de efectuare sau este eronată Eroare placă de sistem; deteriorare BIOS sau eroare ROM
2	Nu s-a detectat memoria RAM Nu s-a detectat memoria
3	Eroare chipset (chipset punte nord și sud, eroare temporizator DMA/IMR) , eroare test ceas cu ora zilei, eroare poartă A20, eroare chip Super I/O, eroare test controler tastatură Eroare placă de sistem
4	Eroare citire/scriere RAM Eroare memorie
5	Eroare alimentare ceas în timp real

Cod	Cauză și pași de depanare
	Eroare baterie CMOS
6	Eroare test video BIOS Eroare placă video
7	Eroare procesor Eroare procesor
8	Afișaj Eroare afișaj

Specificații tehnice

 **NOTIFICARE:** Ofertele pot să difere în funcție de regiune. Pentru informații suplimentare referitoare la configurația computerului, faceți clic pe Start  (pictograma Start) → **Ajutor și asistență**, apoi selectați opțiunea de vizualizare a informațiilor despre computer.

Tabel 2. Informații despre sistem

Caracteristică	Specificație
Chipset	Chipset Intel HM75 Express
Lățime magistrală DRAM	64 biți
Flash EPROM	SPI 32 Mbiți

Tabel 3. Procesor

Caracteristică	Specificație
Tipuri	<ul style="list-style-type: none"> • Intel Celeron • Intel Core seria i3 • Intel Core seria i5
Memorie cache de nivel 2	până la 6 MB

Tabel 4. Memorie

Caracteristică	Specificație
Conector de memorie	două sloturi SODIMM
Capacitate memorie	2 sau 4 GB
Tip memorie	SDRAM DDR3 (la 1.333 și 1.600 MHz)
Memorie minimă	1 GB
Memorie maximă	8 GB

Tabel 5. Audio

Caracteristică	Specificație
Tip	Sunet de înaltă definiție pe 2.1 canale
Controler	Cirrus Logic CS4213D
Conversie stereo	Pe 24 biți (analogic spre digital și digital spre analogic)
Interfață:	

Caracteristică	Specificație
Internă	audio de înaltă definiție
Externă	conector de intrare pentru microfon/căști stereo/boxe externe
Boxe	2 x 2 wați
Comenzi volum	taste funcționale pe tastatură și meniuri de programe

Tabel 6. Video

Caracteristică	Specificație
Tip placă video	<ul style="list-style-type: none"> integrată pe placa de bază separată
Magistrală de date:	
UMA	placă video integrată
Separată	<ul style="list-style-type: none"> PCI-E x16 Gen1 PCI-E x16 Gen2
Controler video:	
UMA	<ul style="list-style-type: none"> Placă grafică Intel HD Placă grafică Intel HD 3000 Placă grafică Intel HD 4000
Separată (Vostro 2420)	nVidia GeForce GT 620M

Tabel 7. Cameră

Caracteristică	Specificație
Rezoluție cameră	1,3 megapixeli
Rezoluție video (maximă)	640 x 480 la 30 FPS

Tabel 8. Comunicații

Caracteristică	Specificație
Adaptor de rețea	LAN Ethernet de 10/100/1000 Mbps
Wireless	rețea locală wireless internă (WLAN)

Tabel 9. Porturi și conectori

Caracteristică	Specificație
Audio	un conector pentru microfon; un conector pentru căști/boxe stereo
Video	<ul style="list-style-type: none"> un conector VGA cu 15 pini un conector HDMI cu 19 pini

Caracteristică	Specificație
Adaptor de rețea	un conector RJ-45
USB	trei conectori cu 4 pini, compatibili USB 2.0
Cititor de carduri de stocare	un cititor de carduri de stocare 3 în 1 (SD/MMC/MS)

Tabel 10. Afișaj

Caracteristică	Vostro 2420	Vostro 2520
Tip	HD WLED TrueLife; HD WLED AG	
Dimensiune	14,0 inchi	15,0 inchi
Dimensiuni:		
Înălțime	192,50 mm (7,58 inchi)	193,50 mm (7,62 inchi)
Lățime	324,00 mm (12,76 inchi)	344,20 mm (13,55 inchi)
Diagonală	355,60 mm (14,00 inchi)	396,24 mm (15,60 inchi)
Suprafață activă (X/Y)	309,40 x 173,95 mm	344,23 x 193,54 mm
Luminozitate maximă	200 niți	220 niți
Rezoluție maximă	1.366 x 768 pixeli la 262.000 de culori	
Unghi de funcționare	între 0 (închis) și 140 °	
Rată de reîmprospătare	60 Hz	
Unghiuri de vizualizare minime:		
Pe orizontală	40/40 °	
Pe verticală	15/30 ° (Î/L)	
Distanță dintre puncte	0,252 x 0,252 mm	

Tabel 11. Tastatură

Caracteristică	Specificație
Număr de taste	<ul style="list-style-type: none"> • Statele Unite ale Americii și Canada • 86 de taste, Europa și Brazilia 87 de taste • Japonia: 90 de taste

Tabel 12. Touchpad

Caracteristică	Specificație
Suprafață activă:	
Axa X	90,00 mm (3,54 inchi)
Axa Y	49,00 mm (1,93 inchi)

Tabel 13. Baterie

Caracteristică	Specificație
Tip	Baterie litiu-ion cu 6 elemente (2,20 Wh)
Dimensiuni:	
Înălțime	20,20 mm (0,80 inchi)
Lățime	208,36 mm (8,20 inchi)
Adâncime	56,52 mm (2,22 inchi)
Greutate	0,33 kg (0,73 lb)
Durată de încărcare	aproximativ 4 ore (cu computerul oprit)
Tensiune	11,1 V c.c.
Interval de temperatură:	
În stare de funcționare	între 0 și 35 °C (între 32 și 95 °F)
În stare de nefuncționare	între -40 și 65 °C (între -40 și 149 °F)
Baterie rotundă	baterie rotundă cu litiu CR2032, de 3 V

Tabel 14. Adaptor de c.a.

Caracteristică	Specificație
Tip:	
Vostro 2420/Vostro 2520 cu placă video integrată	65 W
Vostro 2420 cu placă video separată	90 W
Tensiune de alimentare	între 100 și 240 V c.a.
Curent de intrare (maximum)	1,50/1,60/1,70/2,50 A
Frecvență de intrare	între 50 și 60 Hz
Putere la ieșire	65 și 90 W
Curent de ieșire:	
65 W	3,34 A (continuu)
90 W	4,62 A
Tensiune de ieșire nominală	19,50 V c.c. (+/- 1,0 V c.c.)
Dimensiuni:	
Înălțime	28,20 mm (1,11 inchi)
Lățime	57,90 mm (2,28 inchi)
Adâncime	137,16 mm (5,40 inchi)
Interval de temperatură:	
În stare de funcționare	între 0 și 40 °C (între 32 și 104 °F)

Caracteristică	Specificație
În stare de nefuncționare	între -40 și 70 °C (între -40 și 158 °F)


Tabel 15. Specificații fizice

Caracteristică	Specificație
Vostro 2420:	
Înălțime (cu un ecran WLED)	între 31,50 și 34,70 mm (între 1,24 și 1,36 inchi)
Lățime	342,00 mm (13,46 inchi)
Adâncime	244 mm (9,60 inchi)
Greutate (minimă)	2,2 kg (4,85 lb)
Vostro 2520:	
Înălțime (cu un ecran WLED)	între 31,50 și 34,50 mm (între 1,24 și 1,35 inchi)
Lățime	376,00 mm (14,80 inchi)
Adâncime	260 mm (10,23 inchi)
Greutate (minimă)	2,37 kg (5,22 lb)

Tabel 16. Specificații de mediu

Caracteristică	Specificație
Temperatură:	
În stare de funcționare	între 0 și 35 °C (între 32 și 95 °F)
Depozitare	între -40 și 65 °C (între -40 și 149 °F)
Umiditate relativă (maximă):	
În stare de funcționare	între 10 și 90 % (fără condensare)
Depozitare	între 5 și 95 % (fără condensare)
Altitudine (maximă):	
În stare de funcționare	între -15,2 și 3.048 m (între -50 și 10.000 ft)
În stare de nefuncționare	între -15,2 și 10.668 m (între -50 și 35.000 ft)
Nivel contaminant în suspensie	G1, așa cum este definit de ISA-71.04-1985

Cum se poate contacta Dell

 **NOTIFICARE:** Dacă nu dispuneți de o conexiune Internet activă, puteți găsi informații de contact pe factura de achiziție, bonul de livrare, foaia de expediție sau catalogul de produse Dell.

Dell oferă mai multe opțiuni de service și asistență online și prin telefon. Disponibilitatea variază în funcție de țară și produs și este posibil ca anumite servicii să nu fie disponibile în zona dvs. Pentru a contacta Dell referitor la probleme de vânzări, asistență tehnică sau servicii pentru clienți:

1. Vizitați **support.dell.com**.
2. Selectați categoria de asistență.
3. Dacă nu sunteți un client din S.U.A., selectați codul de țară în partea de jos a paginii **support.dell.com** sau selectați **Toate** pentru a vizualiza mai multe opțiuni.
4. Selectați serviciul sau legătura de asistență tehnică adecvată, în funcție de necesitățile dvs.