



Dell™ Vostro™ 1520 Servis El Kitabı

[Bilgisayarınızda Çalışma](#)
[Parça Takma ve Değiştirme](#)
[Teknik Özellikler](#)
[Tanılamalar](#)
[Sistem Kurulumu](#)

Notlar, Dikkat Edilecek Noktalar ve Uyarılar

 **NOT:** NOT, bilgisayarınızdan daha fazla yararlanmanıza yardım eden önemli bilgilere işaret eder.

 **DİKKAT:** DİKKAT, donanıma gelebilecek olası hasara veya yönergeler izlenmezse veri kaybına işaret eder.

 **UYARI:** UYARI, meydana gelebilecek olası maddi hasar, kişisel yaralanma veya ölüm tehlikesi anlamına gelir.

Dell™ n Serisi bilgisayar satın aldıysanız, bu belgede yer alan Microsoft® Windows® işletim sistemlerine yönelik başvurular geçerli değildir.

Bu belgedeki bilgiler önceden bildirilmeksizin değiştirilebilir.
© 2009 Dell Inc. Tüm hakları saklıdır.

Dell Inc.'in yazılı izni olmadan bu materyallerin herhangi bir şekilde çoğaltılması kesinlikle yasaktır.

Bu metinde kullanılan ticari markalar: *Dell, DELL*, logosu, *Vostro, Travellite, Wi-Fi Catcher* ve *ExpressCharge*, Dell Inc. kuruluşunun ticari markalarıdır; *Intel, Pentium, Celeron* ve *Core* Intel Corporation'ın tescilli ticari markalarıdır; *Bluetooth, Bluetooth SIG, Inc.*'in sahibi olduğu tescilli bir ticari markadır ve Dell tarafından lisanslı olarak kullanılmaktadır; *TouchStrip* Zvetco Biometrics, LLC'nin ticari markasıdır; *Blu-ray Disc*, Blu-ray Disc Association'ın ticari markasıdır; *Microsoft, Windows, Windows Vista* ve *Windows Vista başlat düğmesi* logosu Microsoft Corporation'ın ABD'deki ve/veya diğer ülkelerdeki ticari markaları veya tescilli ticari markalarıdır.

Bu belgede, marka ve adların sahiplerine ya da ürünlerine atıfta bulunmak için başka ticari marka ve ticari adlar kullanılabilir. Dell Inc. kendine ait olanların dışındaki ticari markalar ve ticari isimlerle ilgili hiçbir mülkiyet hakkı olmadığını beyan eder.

Mayıs 2009 Rev. A00

[İçerik Sayfasına Dön](#)

Sistem Kurulumu

Dell™ Vostro™ 1520 Servis El Kitabı

- [Sistem Kurulumu'na Girme](#)
- [<F12> Menüsü](#)

Bilgisayarınızın BIOS'u veya Sistem Kurulumu programı şunları yapmanızı sağlar:

- 1 <F2> tuşuna basarak Sistem Kurulumu'na erişme
- 1 <F12>'ye basarak bir kerelik önyükleme menüsünü açma

Sistem Kurulumu'na Girme

Sistem Kurulumu'na girmek için <F2>'ye basın ve kullanıcı tarafından tanımlanabilen ayarları değiştirin. Bu tuşu kullanarak Kurulum'a girmekte zorluk çekiyorsanız, bilgisayarı yeniden başlatın ve klavye LED'leri ilk yandığında <F2> tuşuna basın.

<F12> Menüsü

Bir kerelik önyükleme menüsünü sistem için geçerli önyükleme aygıtları ile başlatmak için Dell logosu görüntülenince <F12>'ye basın. Önyükleme menüsünde listelenen aygıtlar bilgisayara yüklenmiş olan önyüklenebilir aygıtlara bağlıdır.

- 1 Internal HDD (Dahili Sabit Disk Sürücüsü)
- 1 CD/DVD/CD-RW Drive (CD/DVD/CD-RW Sürücüsü)
- 1 Onboard NIC (Yerleşik NIC)
- 1 BIOS Setup (BIOS Ayarları)
- 1 Diagnostics (Tanılama) (Pre-boot System Assessment (PSA) [Önyükleme Öncesi Sistem Değerlendirmesi] tanılmasını başlatır)

Bu menü belirli bir aygıtı önyüklerken veya bilgisayar için tanılamaları açarken faydalıdır. Önyükleme menüsünü kullanmak BIOS'ta saklanan önyükleme sırasında herhangi bir değişiklik meydana getirmez.

[İçerik Sayfasına Dön](#)

Tanılamalar

Dell™ Vostro™ 1520 Servis El Kitabı

- [Aygıt Durum Işıkları](#)
- [LED Hata Kodları](#)
- [Güç Düğmesi Işığı Kodları](#)

Aygıt Durum Işıkları



Menteşe kapağının ortasında bulunan aygıt durum ışıkları.

Bilgisayarınız elektrik prizine bağlıysa, **1** ışık aşağıdaki gibi çalışır:

- Sabit mavi**—Pil şarj oluyor.
- Yanıp sönen mavi**—Pil hemen hemen tamamen dolu.

Bilgisayarınız pille çalışıyorsa, **2** ışık aşağıdaki gibi çalışır:

- Kapalı**—Pil yeterince dolu veya bilgisayar kapalı.
- Yanıp sönen turuncu**—Pil şarjı zayıf.
- Sabit turuncu**—Pil şarjı kritik derecede zayıf.

LED Hata Kodları

Bilgisayarınız Açılıştaki Kendi Kendini Sinama (POST) yapmıyorsa, çeşitli yerlere bakılabilir:

- Bilgisayarın güç ışığının yandığını kontrol edin.
- Güç ışığı yanmıyorsa, bilgisayarınızın AC elektrik prizine takıldığından emin olun. Bilgisayardan [pili çıkarın](#).
- Bilgisayarınıza güç geliyor ancak POST sinaması yapmıyorsa, klavye durum ışıklarının yanıp sönerken POST sinamasının görüntü olmadan başarılı olduğunu gösterip göstermediğini veya klavye durum ışıklarının bir sistem sorununa işaret edecek şekilde sırayla yanıp yanmadığını kontrol edin.

Aşağıdaki tabloda, POST sinamasının yapılmadığı durumda görüntülenebilen olası LED kodları gösterilmiştir.

| Görünüm | Tanım | Sonrakı Adım |
|--|-----------------------------|---|
| YANIYOR-YANIP SÖNÜYOR-YANIP SÖNÜYOR | Hiç bir SODIMM takılı değil | <ol style="list-style-type: none">Desteklenen bellek modüllerini takın.Eğer bellek zaten varsa her seferinde bir diğer yuva olmak üzere modülleri çıkartıp tekrar takın.Başka bir bilgisayardan sağlam bir bellek deneyin veya belleği değiştirin.Sistem kartını değiştirin. |
| YANIP SÖNÜYOR-YANIYOR-YANIYOR | Sistem kartı hatası | <ol style="list-style-type: none">İşlemciyi çıkartıp tekrar takın.Sistem kartını değiştirin.İşlemciyi değiştirin. |
| YANIP SÖNÜYOR-YANIYOR-YANIP SÖNÜYOR | LCD Paneli Hatası | <ol style="list-style-type: none">LCD kablosunu çıkartıp tekrar takın.LCD panelini değiştirin.Ekran kartını / sistem kartını değiştirin. |
| KAPALI-YANIP SÖNÜYOR-KAPALI | | <ol style="list-style-type: none">Uyumlu bellek modülleri takın. |

| | | |
|---|---------------------------------------|--|
|  | Bellek uyum hatası | <ol style="list-style-type: none"> Eğer iki bellek takılıysa birini çıkartın ve test edin. Diğer modülü aynı yuvada deneyin ve test edin. Diğer yuvayı her iki modülle de test edin. Belleği değiştirin. Sistem kartını değiştirin. |
| YANIYOR-YANIP SÖNÜYOR-YANIYOR  | Bellek algılandı fakat hatalar oluştu | <ol style="list-style-type: none"> Belleği çıkartıp tekrar takın. Eğer iki bellek takılıysa birini çıkartın ve test edin. Diğer modülü aynı yuvada deneyin ve test edin. Diğer yuvayı her iki modülle de test edin. Belleği değiştirin. Sistem kartını değiştirin. |
| KAPALI-YANIP SÖNÜYOR-YANIP SÖNÜYOR  | Modem Hatası | <ol style="list-style-type: none"> Modemi çıkartıp tekrar takın. Modemi değiştirin. Sistem kartını değiştirin. |
| YANIP SÖNÜYOR-YANIP SÖNÜYOR-YANIP SÖNÜYOR  | Sistem kartı hatası | <ol style="list-style-type: none"> Sistem kartını değiştirin. |
| YANIP SÖNÜYOR-YANIP SÖNÜYOR-KAPALI  | Option ROM Hatası | <ol style="list-style-type: none"> Aygıtı çıkartıp tekrar takın. Aygıtı değiştirin. Sistem kartını değiştirin. |
| KAPALI-YANIYOR-KAPALI  | Depolama aygıtı hatası | <ol style="list-style-type: none"> Sabit sürücü ve optik sürücüyü çıkartıp tekrar takın. Bilgisayarı sadece sabit sürücüyle ve sadece optik sürücüyle test edin. Hataya sebep olan aygıtı değiştirin. Sistem kartını değiştirin. |
| YANIP SÖNÜYOR-YANIP SÖNÜYOR-YANIYOR  | Ekran kartı hatası | <ol style="list-style-type: none"> Sistem kartını değiştirin. |

Güç Düğmesi Işığı Kodları

Bilgisayarın ön tarafındaki güç düğmesinde yer alan Güç LED'i beş farklı durumu belirtmek üzere yanar ve yanıp söner veya sürekli olarak yanar:

- 1 Işık yok—Sistem kapalı durumda (S5 veya mekanik (AC güç yok) KAPALI).
- 1 Sabit Kehribar—Sistem arızalı, ancak güç kaynağı iyi durumda—normal çalışma durumu (S0).
- 1 Yanıp Sönen Kehribar—Güç Kaynağı arızası (sadece +5VSB çalışıyor), Vreg arızası, eksik veya hatalı CPU gibi sistem arızası hata durumu.
- 1 Yanıp Sönen Yeşil—Sistem S1, S3 veya S4 güç tasarrufu durumunda. (Yanıp sönmeye hızı 1Hz). Arıza/hata yok.
- 1 Sabit Yeşil—Sistem tam olarak çalışıyor ve S0 (AÇIK) durumunda.

[İçerik Sayfasına Dön](#)

[İçerik Sayfasına Dön](#)

Parça Takma ve Değişirme

Dell™ Vostro™ 1520 Servis El Kitabı

- [Pili](#)
- [Sabit Sürücü](#)
- [Kablosuz Yerel Ağ \(WLAN\) Kartı](#)
- [Optik Sürücü](#)
- [İşlemci ve Bellek Erişim Paneli](#)
- [Isı Emici ve İşlemciyi Çıkarma](#)
- [Ekran Aksamı](#)
- [Kamera](#)
- [LCD Ekran Paneli](#)
- [Klavye](#)
- [USB/IEEE 1394 Kartı](#)
- [Hoparlör Aksamı](#)
- [Düğme Pili](#)
- [Sabit Sürücü ve Mini Kart Erişim Paneli](#)
- [Kablosuz Geniş Ağ \(WWAN\) Kartı](#)
- [Bluetooth® Kablosuz Teknolojisi Bulunan Dahili Kart](#)
- [Fan](#)
- [Bellek](#)
- [Menteşe Kapağı](#)
- [Ekran Çerçevesi](#)
- [Ekran Aksamı Mentşeleri](#)
- [Ekran Çeviricisi](#)
- [Avuç İçi Dayanağı](#)
- [Parmak İzi Okuyucusu](#)
- [Sistem Kartı](#)

[İçerik Sayfasına Dön](#)

[İçerik Sayfasına Dön](#)

Teknik Özellikler

Dell™ Vostro™ 1520 Servis El Kitabı

- İşlemci
- Sistem Bilgileri
- ExpressCard™
- Bellek Kartı Okuyucu
- Bellek
- Konektörler
- İletişim
- Görüntü
- Ses
- Ekran
- Klavye
- Dokunmatik Yüzey
- Parmak İzi Okuyucusu
- Kamera
- AC Adaptörü
- Fiziksel
- Çevre

NOT: Özellikler bölgeye göre değişebilir. Tablet-PC'nizin yapılandırması hakkında daha fazla bilgi için **Başlat** (veya **Başlat** Windows XP) → **Yardım ve Destek**'i tıklattın ve ardından Tablet-PC'niz hakkında bilgileri görüntülemek için seçeneği seçin.

| İşlemci | |
|---------------------------|--|
| İşlemci türü | Intel® Core™ 2 Duo işlemci |
| L1 önbellek | Yönerge başına 32 KB, çekirdek başına 32 KB veri önbelleği |
| L2 önbellek | Paylaşımlı 3 MB veya 6 MB |
| Harici veri yolu frekansı | 1067 MHz |

| Sistem Bilgileri | |
|---------------------------------------|---|
| Sistem yonga kümesi | Intel GM45 veya Intel PM45 yonga kümesi |
| Veriyolu genişliği | 64 bit |
| DRAM veriyolu genişliği | 64 bit |
| İşlemci adresi veri yolu genişliği | 36 bit |
| Flash EPROM | SPI 32 Mbit |
| PCI veri yolu (yalnız ayrı grafikler) | x16 PCI Express |

| ExpressCard™ (isteğe bağlı) | |
|---|---|
| NOT: ExpressCard yuvası yalnız ExpressCard'lar için tasarlanmıştır. PC Kartlarını DESTEKLEMEZ. | |
| ExpressCard konektör | ExpressCard yuvası (USB ve PCI Express tabanlı arabirimler) |
| Desteklenen kartlar | 34 mm ve 54 mm ExpressCard'lar |

| Güvenli Dijital (SD) Bellek Kartı Okuyucu | |
|---|--|
| Desteklenen kartlar | SD, SDIO, SD HC, Mini SD (adaptörlü) MMC, MMC+, Mini MMC (adaptörlü) |

| Bellek | |
|----------------------------|--|
| Bellek modülü konektörü | İki DIMM soketi |
| Bellek modülü kapasiteleri | 1 GB (bir DIMM), 2 GB (bir DIMM veya iki DIMM), 3 GB (2 DIMM), 4 GB (2 DIMM) |
| Bellek türü | DDR2 800 MHz yalnız ECC olmayan bellek. |
| Minimum bellek | 1024 MB (1 GB) |
| Maksimum bellek | 4096 MB (4 GB) |

| Konektörler | |
|-------------|--|
|-------------|--|

| | |
|--|---|
| Ses | Mikrofon konektörü ve stereo kulaklık/hoparlör konektörü |
| IEEE 1394 | Bir adet 4 pinli konektör |
| Yuva | Yalnızca isteğe bağlı USB Bağlantı Noktası Eşleyicisi |
| Mini Kart desteği (dahili genişletme yuvaları) | WLAN için ayrılmış bir adet yarım Mini Kart yuvası WPAN (Bluetooth® veya ultra geniş bant [UWB]) için ayrılmış bir adet tam Mini Kart yuvası Intel Flash Cache için WPAN tam Mini Kart yuvası da kullanılabilir |
| Modem | İsteğe bağlı USB harici modem |
| Ağ adaptörü | RJ 45 konektörü |
| USB, USB PowerShare, eSATA | Dört adet 4 pinli USB 2.0 uyumlu konektör |
| Görüntü | VGA |

| | |
|------------------|---|
| İletişim | |
| Modem | Harici (isteğe bağlı) |
| Ağ adaptörü | Sistem kartında 10/100/1000 Ethernet LAN |
| Kablosuz | WLAN yarım Mini Kart, WPAN tam Mini Kartlar, Bluetooth® kablosuz desteği ve UWB teknolojisi |
| Mobil Geniş Bant | Yok |
| GPS | Yok |

| | |
|-----------------------|--|
| Görüntü | |
| Görüntü türü | Tümleşik Sistem kartında ayrı, donanım içmeli |
| Görüntü denetleyicisi | Tümleşik video: Mobile Intel GMA X4500 Bağımsız video: NVIDIA GeForce 9300M GS |
| Veriyolu | Tümleşik video veya PCI Express video x16 |
| Görüntü belleği | Tümleşik video: en çok 256 MB paylaşımlı Bağımsız video: 256 MB ayrılmış bellek |
| Video çıkışı | Video konektörü ve çok modlu DisplayPort |

| | |
|------------------------------|--|
| Ses | |
| Ses türü | Çift kanallı yüksek tanımlı ses codec'i |
| Ses denetleyicisi | IDT 92HD71B5 |
| Stereo dönüşüm | 24 Bit (stereo dijital ile analog arası) 24 bit (stereo analog ile dijital arası) |
| Arabirimler: | |
| Dahili | Dahili Yüksek Tanımlı Ses |
| Harici | Mikrofon giriş konektörü, stereo kulaklık/hoparlör mini konektörü |
| Hoparlör | Bir adet 2 watt, 4 ohm hoparlör |
| Dahili hoparlör yükselticisi | 1 Watt kanal, 4 ohm |
| Dahili mikrofon | Tek bir dijital mikrofon |
| Ses seviyesi denetimleri | Ses denetimi düğmeleri |

| | |
|-----------------------------|---|
| Ekran | |
| Tür (etkin matris TFT) | 15,4 inç WXGA, yansımaya önleyicili CCFL veya WLED ile 15,4 inç WXGA+, yansımaya önleyicili CCFL veya WLED ile 15,4 inç WUXGA TrueLife!™ CCFL |
| Boyutlar | |
| Yükseklik | 225,5 mm (8,8 inç) |
| Genişlik | 344,5 mm (13,6 inç) |
| Köşegen | 391,16 mm (15,4 inç) |
| Maksimum Çözünürlükler | |
| WXGA, yansımaya önleyicili | 1280x800, 262 K renkte |
| WXGA+, yansımaya önleyicili | 1440x900, 262 K renkte |
| WUXGA, TrueLife! özelliği | 1920x1200, 262 K renkte |
| Çalışma açısı | 0° (kapalı) ila 160° |
| Yenileme hızı | 60 Hz |

| | |
|------------------|--|
| Görüntü açıları: | |
| Yatay | ±40° (WXGA) tipik ±40° (WXGA ve TrueLife) |
| Piksel derecesi | WXGA – 0,258 mm (0,010 inç) WXGA, TrueLife özelliği – 0,23 mm (0,009 inç) |
| Denetimler | Parlaklık klavye kısayolları ile denetlenebilir |

| | |
|---------------|---|
| Klavye | |
| Tuş sayısı | 84 (ABD ve Kanada): 85 (Avrupa): 88 (Japonya) |
| Düzen | QWERTY/AZERTY/Kanji |
| Boyut | tam boyutlu (19 mm anahtar aralığı) |

| | |
|---|---|
| Dokunmatik Yüzey | |
| X/Y konumu çözünürlüğü (grafik tablo modu) | 240 CPI |
| Boyut | |
| Genişlik | 73,0 mm (2,9 inç) etkin algılayıcı alan |
| Yükseklik | 42,9 mm (1,7 inç) dikdörtgen |

| | |
|--|--|
| Parmak İzi Okuyucu (İsteğe bağlı) | |
| Tür | CMOS aktif kapsamlı piksel algılayıcı teknolojiye sahip UPEK TCS3 TouchStrip™ çizgi sensörü |

| | |
|------------------------------|------------------------|
| Kamera (İsteğe bağlı) | |
| Çözünürlük | 640 x 480 piksel (VGA) |

| | |
|---|-----------------------|
| Pil | |
| Tür | |
| 12 hücreli lityum iyon prizmatik ince pil | 84 Watt-Saat |
| 9 hücreli lityum iyon pil | 85 Watt-Saat |
| 6 hücreli lityum iyon pil | 56 Watt-Saat |
| 4 hücreli lityum iyon pil | 35 Watt-Saat |
| Boyutlar: | |
| Derinlik | |
| 4 veya 6 hücreli lityum iyon pil | 206 mm (8,11 inç) |
| 9 hücreli lityum iyon pil | 93,3 mm (3,67 inç) |
| 12 hücreli lityum iyon pil | 14,48 mm (0,57 inç) |
| Yükseklik | |
| 4 veya 6 hücreli lityum iyon pil | 19,8 mm (0,78 inç) |
| 9 hücreli lityum iyon pil | 22,3 mm (0,88 inç) |
| 12 hücreli lityum iyon pil | 217,24 mm (8,55 inç) |
| Genişlik | |
| 4 veya 6 hücreli lityum iyon pil | 47,0 mm (1,85 inç) |
| 9 hücreli lityum iyon pil | 68,98 mm (2,70 inç) |
| 12 hücreli lityum iyon pil | 322,17 mm (12,68 inç) |
| Ağırlık | |
| 4 hücreli lityum iyon pil | 0,24 kg (0,53 lb) |
| 6 hücreli lityum iyon pil | 0,33 kg (0,73 lb) |
| 9 hücreli lityum iyon pil | 0,51 kg (1,12 lb) |
| 12 hücreli lityum iyon pil | 0,85 kg (1,87 lb) |
| Voltaj | |
| 4 hücreli lityum iyon pil | 14,8 VDC |
| 6 veya 9 hücreli lityum iyon pil | 11,1 VDC |
| 12 hücreli lityum iyon pil | 14,8 VDC |

| | |
|-----------------------------|---|
| Şarj olma süresi (yaklaşık) | |
| Bilgisayar kapalı | |
| 6 hücreli lityum iyon pil | %80 kapasiteye yaklaşık 1 saatte %100 kapasiteye yaklaşık 2 saatte |
| Çalışma Süresi | Çalışma şartlarına göre farklılık gösterir ve yoğun güç harcayan bazı koşullarda önemli ölçüde azalabilir |
| Kullanım ömrü (yaklaşık) | 1 yıl |
| Sıcaklık aralığı | |
| Çalışma | 0°C - 40°C (32°F - 104°F) arası |
| Depolama | -10° - 65°C (-14° - 149°F) |
| Düğme pil | CR-2032 |

| | |
|----------------------------------|-----------------------------|
| AC Adaptörü | |
| Giriş voltajı | 100-240 VAC |
| Giriş akımı (maksimum) | 1,5 A |
| Giriş frekansı | 50-60 Hz |
| Sıcaklık aralığı: | |
| Çalışma | 0°C - 35° C (32° - 95° F) |
| Depolama | -40°C - 65°C (-40° - 149°F) |
| PA-12 65 W Seyahat AC adaptörü: | |
| Çıkış voltajı | 19,5 V DC |
| Çıkış akımı | 3,34 A |
| Yükseklik | 15 mm (0,6 inç) |
| Genişlik | 66 mm (2,6 inç) |
| Derinlik | 127 mm (5,0 inç) |
| Ağırlık | 0,29 kg (0,64 lb) |
| PA-10 90 W D Serisi AC adaptörü: | |
| Çıkış voltajı | 19,5 V DC |
| Çıkış akımı | 4,62 A |
| Yükseklik | 32 mm (1,3 inç) |
| Genişlik | 60 mm (2,4 inç) |
| Derinlik | 140 mm (5,5 inç) |
| Ağırlık | 0,425 kg (0,9 lb) |
| PA-3E 90 E Serisi AC adaptörü: | |
| Çıkış voltajı | 19,5 V DC |
| Çıkış akımı | 4,62 A |
| Yükseklik | 15 mm (0,6 inç) |
| Genişlik | 70 mm (2,8 inç) |
| Derinlik | 147 mm (5,8 inç) |
| Ağırlık | 0,345 kg (0,76 lb) |

| | |
|---------------------------|--|
| Fiziksel | |
| Yükseklik | Ön: 26,2 mm (1,031 inç) Arka: 38 mm (1,496 inç) |
| Genişlik | 357 mm (14,055 inç) |
| Derinlik | 258 mm (10,157 inç) |
| Ağırlık (6 hücreli pille) | 2,8 kg (6,173 lb) |

| | |
|---|------------------------------|
| Çevre | |
| Sıcaklık aralığı: | |
| Çalışma | 0° - 35° C (32° - 95° F) |
| Depolama | -40° - 65° C (-40° - 149° F) |
| Bağıl nem (en yüksek): | |
| Çalışma | %10 - %90 (yoğuşmasız) |
| Depolama | %5 - %95 (yoğuşmasız) |
| En yüksek titreşim (kullanıcı ortamını uyaran rasgele titreşim bandı kullanılarak): | |

| | |
|--|-----------------------------------|
| Çalışma | 0,66 GRMS |
| Depolama | 1,30 GRMS |
| En yüksek şok (sürücü başlığı durdurulmuş konumdayken ve 2 ms yarım sinüs darbesi ile hesaplanmıştır): | |
| Çalışma | 143 G |
| Depolama | 163 G |
| Yükseklik (en çok): | |
| Çalışma | -15,2 - 3.048 m (-50 - 10.000 ft) |
| Depolama | -15,2 - 3.048 m (-50 - 10.000 ft) |

[İçerik Sayfasına Dön](#)

[İçerik Sayfasına Dön](#)

Pil

Dell™ Vostro™ 1520 Servis El Kitabı

⚠ UYARI: Bilgisayarınızın içindeki parçalar üzerinde çalışmadan önce, bilgisayarınızla birlikte verilen güvenlik bilgilerini okuyun. Ek güvenlik en iyi uygulama bilgileri için www.dell.com/regulatory_compliance adresindeki Regulatory Compliance (Yasal Uygunluk) Ana Sayfasına bakın.

Pili Çıkarma



1. [Bilgisayarınızda Çalışmaya Başlamadan Önce](#) bölümündeki prosedürleri uygulayın.



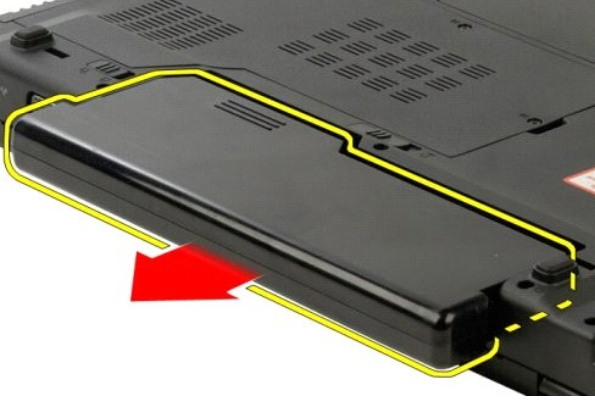
2. Soldaki pil kilitleme mandalını pilin dışına doğru kaydırın.



3. Ortadaki pil mandalını sağa doğru kaydırın.



4. Pilin kendisini bilgisayarın arkasına doğru kaydırarak çıkarın.



[İçerik Sayfasına Dön](#)

[İçerik Sayfasına Dön](#)

Düğme Pili

Dell™ Vostro™ 1520 Servis El Kitabı

⚠ UYARI: Bilgisayarınızın içindeki parçalar üzerinde çalışmadan önce, bilgisayarınızla birlikte verilen güvenlik bilgilerini okuyun. Ek güvenlik en iyi uygulama bilgileri için www.dell.com/regulatory_compliance adresindeki Regulatory Compliance (Yasal Uygunluk) Ana Sayfasına bakın.

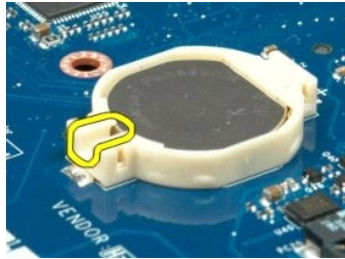
Düğme Pili Çıkarma



1. [Bilgisayarınızda Çalışmaya Başlamadan Önce](#) bölümündeki prosedürleri uygulayın.
2. Bilgisayardan [pili](#) çıkarın.
3. Bilgisayardan [işlemci ve bellek erişim panelini](#) çıkarın.
4. Bilgisayardan [fanı](#) çıkarın.
5. Bilgisayardan [ısı emicisini ve işlemcivi](#) çıkarın.
6. Bilgisayardan [bellek modüllerini](#) çıkarın.
7. Bilgisayardan [düğme pili](#) çıkarın.
8. Bilgisayardan [sabit sürücü ve mini kart erişim panelini](#) çıkarın.
9. Bilgisayardan [sabit sürücüyü](#) çıkarın.
10. Bilgisayardan [optik sürücüyü](#) çıkarın.
11. Bilgisayardan [Bluetooth modülünü](#) çıkarın.
12. Bilgisayardan tüm [WLAN](#) ve [WWAN](#) kartlarını çıkarın.
13. Bilgisayardan [mente kapadını](#) çıkarın.
14. Bilgisayardan [klavyeyi](#) çıkarın.
15. Bilgisayardan [ekran aksamını](#) çıkarın.
16. Bilgisayardan [avuç içi dayanadını](#) çıkarın.
17. Bilgisayardan [sistem kartını](#) çıkarın.



18. Kasayı kenara koyun ve sistem kartını temiz bir yüzeye yerleştirin.
19. Çubuğu yuvaya sokun ve düğme pili yavaşça yukarı kaldırın.



20. Düğme pili çıkarın.





[İçerik Sayfasına Dön](#)

[İçerik Sayfasına Dön](#)

Ekran Çerçevesi

Dell™ Vostro™ 1520 Servis El Kitabı

UYARI: Bilgisayarınızın içindeki parçalar üzerinde çalışmadan önce, bilgisayarınızla birlikte verilen güvenlik bilgilerini okuyun. Ek güvenlik en iyi uygulama bilgileri için www.dell.com/regulatory_compliance adresindeki Regulatory Compliance (Yasal Uygunluk) Ana Sayfasına bakın.

Ekran Çerçevesini Çıkarma



1. [Bilgisayarınızda Çalışmaya Başlamadan Önce](#) bölümündeki prosedürleri uygulayın.
2. Bilgisayardan [ekran aksamını](#) çıkarın.



3. Ekran çerçevesinden altı adet lastik vida kapağını çıkarın.



4. Çerçeveyi ekran aksamına sabitleyen altı vidayı sökün.



5. Ekran aksamından çerçeveyi çıkarın.



[İçerik Sayfasına Dön](#)

[İçerik Sayfasına Dön](#)

Kamera

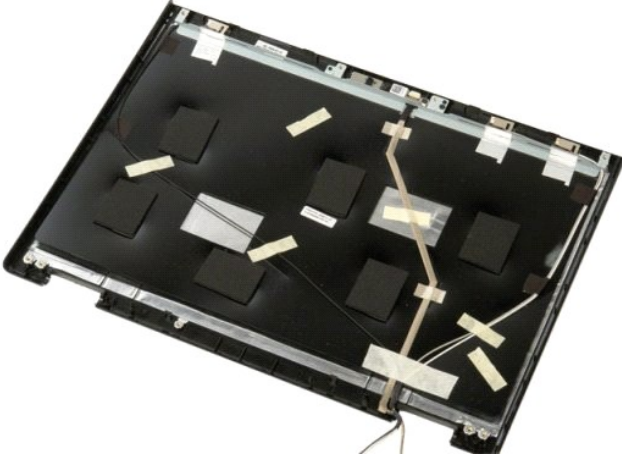
Dell™ Vostro™ 1520 Servis El Kitabı

⚠ UYARI: Bilgisayarınızın içindeki parçalar üzerinde çalışmadan önce, bilgisayarınızla birlikte verilen güvenlik bilgilerini okuyun. Ek güvenlik en iyi uygulama bilgileri için www.dell.com/regulatory_compliance adresindeki Regulatory Compliance (Yasal Uygunluk) Ana Sayfasına bakın.

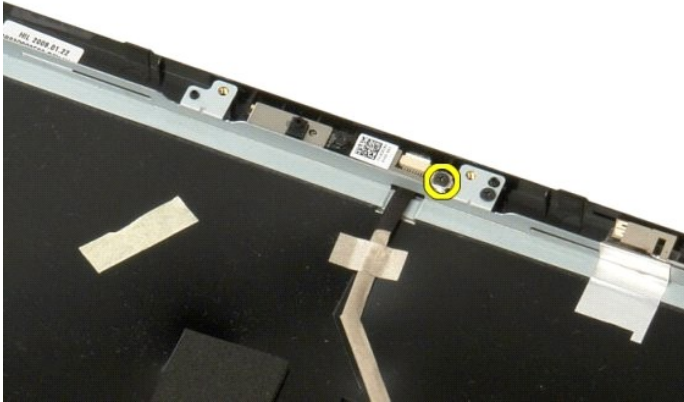
Kamerayı Çıkarma



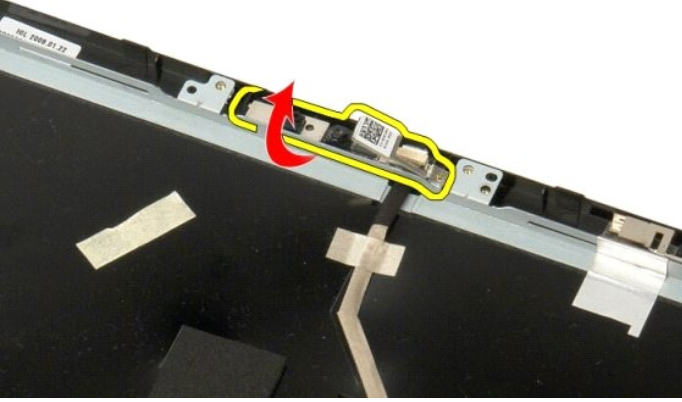
1. [Bilgisayarınızda Çalışmaya Başlamadan Önce](#) bölümündeki prosedürleri uygulayın.
2. Bilgisayardan [ekran aksamını](#) çıkarın.
3. Ekran aksamından [ekran çerçevesini](#) çıkarın.
4. Ekran aksamından [LCD ekran panelini](#) çıkarın.



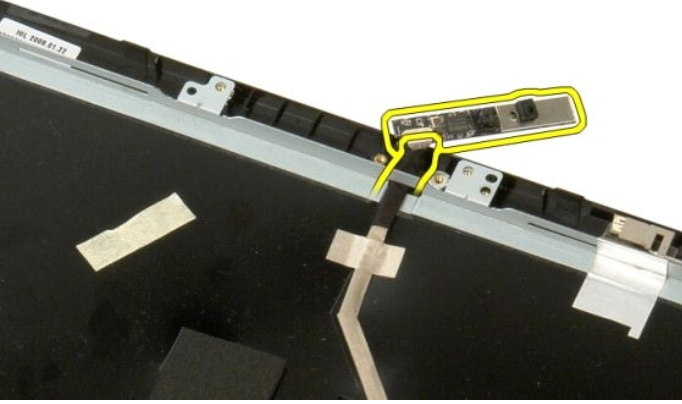
5. Ekran kamerasını yerine sabitleyen tespit vidasını sökün.



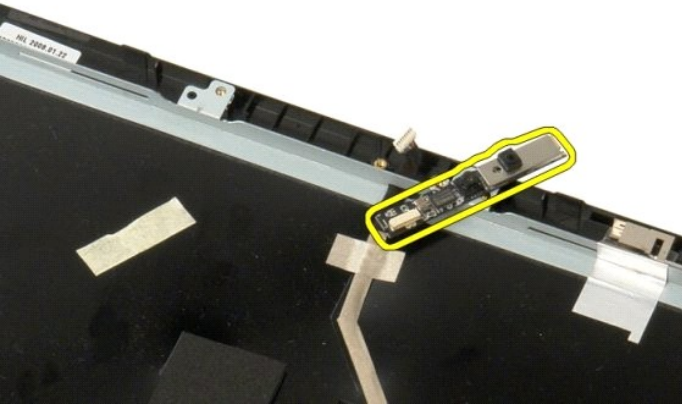
6. Kamerayı yuvasından kaldırın.

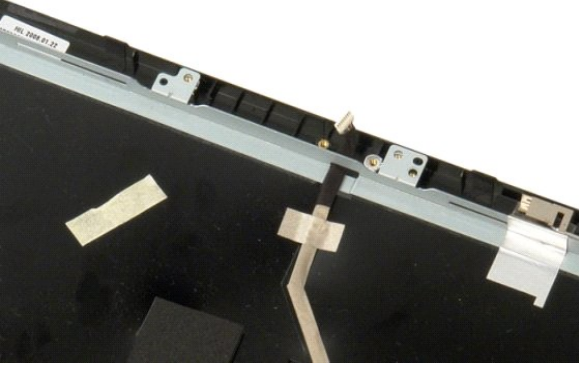


7. Ekran kamerası veri kablosunu klipsinden gevşetin ve ekran kamerası veri kablosunu ayırın.



8. Ekran aksamından ekran kamerasını çıkarın.





[İçerik Sayfasına Dön](#)

[İçerik Sayfasına Dön](#)

Ekran Aksamı Montajları

Dell™ Vostro™ 1520 Servis El Kitabı

⚠ UYARI: Bilgisayarınızın içindeki parçalar üzerinde çalışmadan önce, bilgisayarınızla birlikte verilen güvenlik bilgilerini okuyun. Ek güvenlik en iyi uygulama bilgileri için www.dell.com/regulatory_compliance adresindeki Regulatory Compliance (Yasal Uygunluk) Ana Sayfasına bakın.

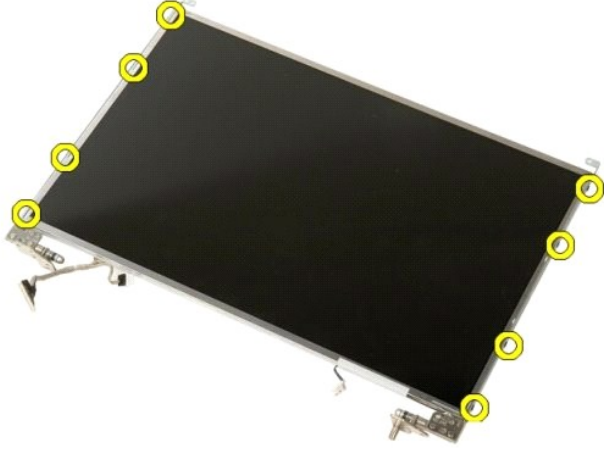
Ekran Aksamı Montajlarını Çıkarma



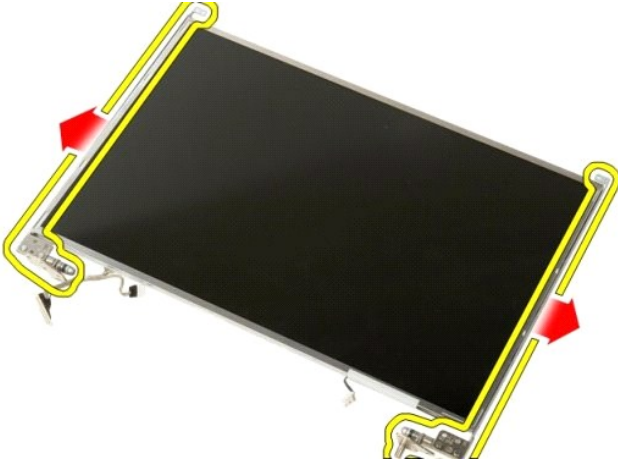
1. [Bilgisayarınızda Çalışmaya Başlamadan Önce](#) bölümündeki prosedürleri uygulayın.
2. Bilgisayardan [ekran aksamını](#) çıkarın.
3. Ekran aksamından [ekran çerçevesini](#) çıkarın.
4. Ekran aksamından [ekran çeviricisini](#) çıkarın.
5. Ekran aksamından [LCD ekran panelini](#) çıkarın.



6. Montajları ekran paneli aksamına sabitleyen sekiz vidayı sökün.



7. Montajları ekran paneli aksamının dışına doğru kaydırın.



8. Ekran paneli montajlarını ekran paneli aksamından çıkarın.





[İçerik Sayfasına Dön](#)

[İçerik Sayfasına Dön](#)

Ekran Çeviricisi

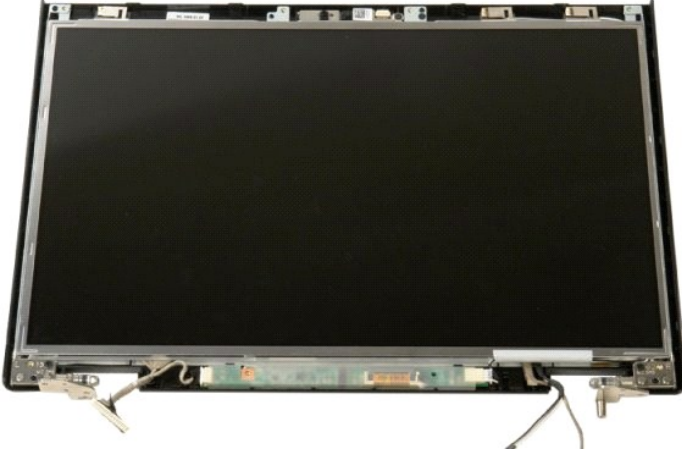
Dell™ Vostro™ 1520 Servis El Kitabı

⚠ UYARI: Bilgisayarınızın içindeki parçalar üzerinde çalışmadan önce, bilgisayarınızla birlikte verilen güvenlik bilgilerini okuyun. Ek güvenlik en iyi uygulama bilgileri için www.dell.com/regulatory_compliance adresindeki Regulatory Compliance (Yasal Uygunluk) Ana Sayfasına bakın.

Ekran Çeviricisini Çıkarma



1. [Bilgisayarınızda Çalışmaya Başlamadan Önce](#) bölümündeki prosedürleri uygulayın.
2. Bilgisayardan [ekran aksamını](#) çıkarın.



3. Ekran çeviricisini ekran aksamına bağlayan vidayı sökün.



4. Ekran çeviricisi veri kablosu klipsini açın.



5. Ekran çeviricisi veri kablosunu klipsinden çıkarın.



6. Veri kablosunu ekran çeviricisinden çıkarın.



7. Ekran aksamından ekran çeviricisini çıkarın.



[İçerik Sayfasına Dön](#)

[İçerik Sayfasına Dön](#)

LCD Ekran Paneli

Dell™ Vostro™ 1520 Servis El Kitabı

⚠ UYARI: Bilgisayarınızın içindeki parçalar üzerinde çalışmadan önce, bilgisayarınızla birlikte verilen güvenlik bilgilerini okuyun. Ek güvenlik en iyi uygulama bilgileri için www.dell.com/regulatory_compliance adresindeki Regulatory Compliance (Yasal Uygunluk) Ana Sayfasına bakın.

LCD Ekran Panelini Çıkarma



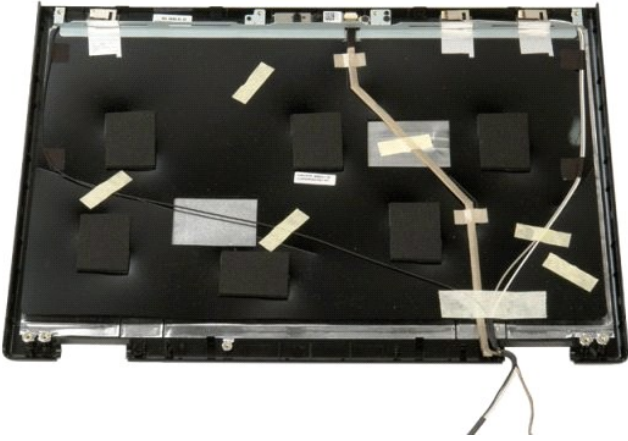
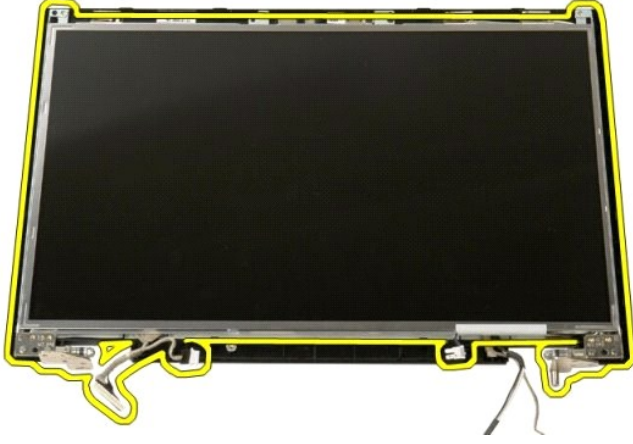
1. [Bilgisayarınızda Çalışmaya Başlamadan Önce](#) bölümündeki prosedürleri uygulayın.
2. Bilgisayardan [ekran aksamını](#) çıkarın.
3. Ekran aksamından [ekran çerçevesini](#) çıkarın.



4. LCD ekran panelini ekran aksamına bağlayan iki vidayı sökün.



5. Ekran aksamından LCD ekran panelini çıkarın.



[İçerik Sayfasına Dön](#)

[İçerik Sayfasına Dön](#)

Ekran Aksamı

Dell™ Vostro™ 1520 Servis El Kitabı

⚠ UYARI: Bilgisayarınızın içindeki parçalar üzerinde çalışmadan önce, bilgisayarınızla birlikte verilen güvenlik bilgilerini okuyun. Ek güvenlik en iyi uygulama bilgileri için www.dell.com/regulatory_compliance adresindeki Regulatory Compliance (Yasal Uygunluk) Ana Sayfasına bakın.

Ekran Aksamını Çıkarma



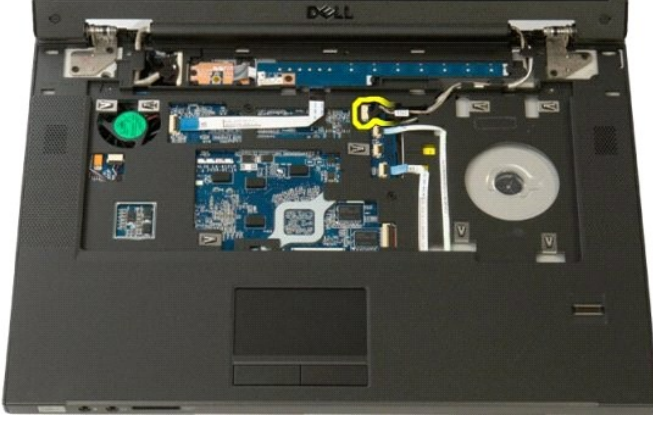
1. [Bilgisayarınızda Çalışmaya Başlamadan Önce](#) bölümündeki prosedürleri uygulayın.
2. Bilgisayardan [pili](#) çıkarın.
3. Bilgisayardan [sabit sürücü ve mini kart erişim panelini](#) çıkarın.
4. Bilgisayardan [mentese kapağını](#) çıkarın.
5. Bilgisayardan [klavyeyi](#) çıkarın.
6. Bilgisayardan [sabit sürücüyü](#) çıkarın.
7. Bilgisayardan [optik sürücüyü](#) çıkarın.



8. WLAN kartından anten kablolarının bağlantısını kesin.



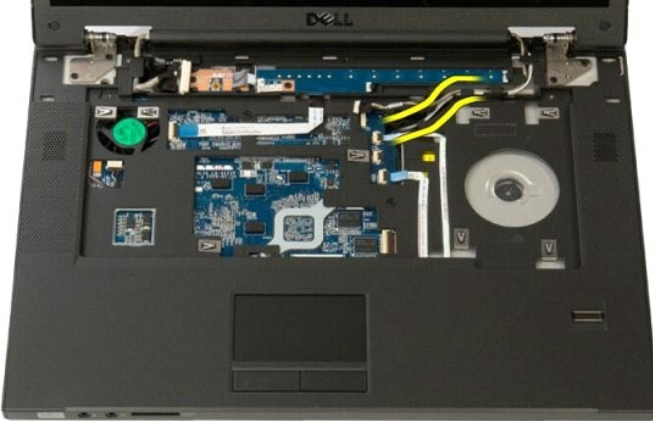
9. Sistem kartından kamera kablosunu çıkarın.



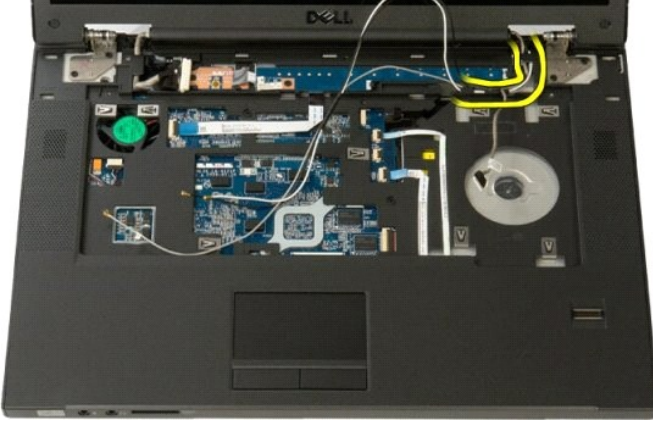
10. Ekran veri kablosunu sistem kartından çıkarın.



11. Anten kablolarını sistem kartından dikkatle çekin.



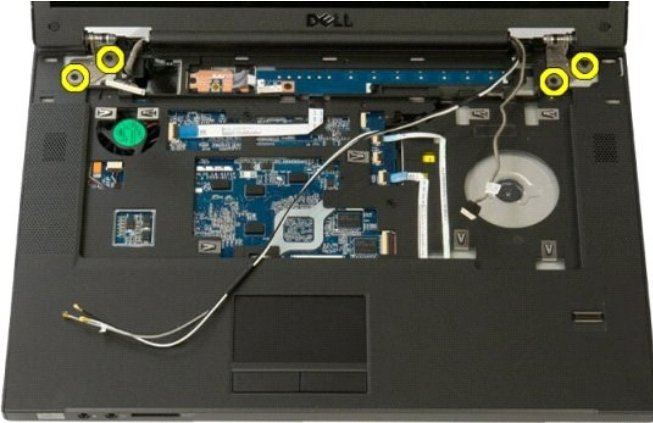
12. Anten kablolarını kablo yerleřtirme yuvalarından çıkarın.



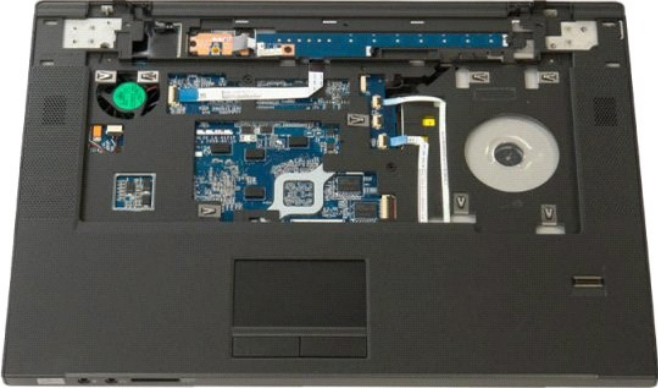
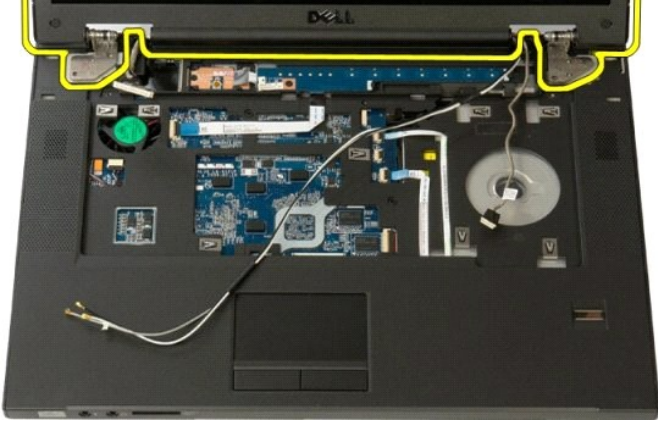
13. Ekran veri kablosunu yerleştirme yuvasından çıkarın.



14. Ekran aksamını bilgisayarın tabanına bağlayan dört vidayı sökün.



15. Bilgisayarın alt tarafındaki ekran montajını yukarı doğru kaldırıp çıkarın.



[İçerik Sayfasına Dön](#)

[İçerik Sayfasına Dön](#)

Fan

Dell™ Vostro™ 1520 Servis El Kitabı

⚠ UYARI: Bilgisayarınızın içindeki parçalar üzerinde çalışmadan önce, bilgisayarınızla birlikte verilen güvenlik bilgilerini okuyun. Ek güvenlik en iyi uygulama bilgileri için www.dell.com/regulatory_compliance adresindeki Regulatory Compliance (Yasal Uygunluk) Ana Sayfasına bakın.

Fanı Çıkarma



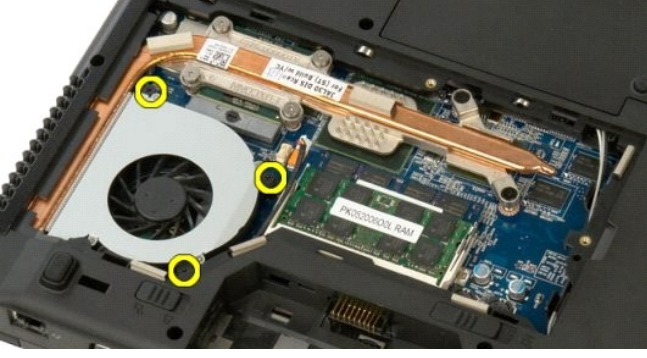
1. [Bilgisayarınızda Çalışmaya Başlamadan Önce](#) bölümündeki prosedürleri uygulayın.
2. Bilgisayardan [pili](#) çıkarın.
3. Bilgisayardan [işlemci ve bellek erişim panelini](#) çıkarın.



4. Sistem kartından fan kablosunu çıkarın.



5. Fanı bilgisayara sabitleyen üç vidayı sökün.



6. Fanı kaldırın ve bilgisayardan çıkarın.



[İçerik Sayfasına Dön](#)

[İçerik Sayfasına Dön](#)

Parmak İzi Okuyucusu

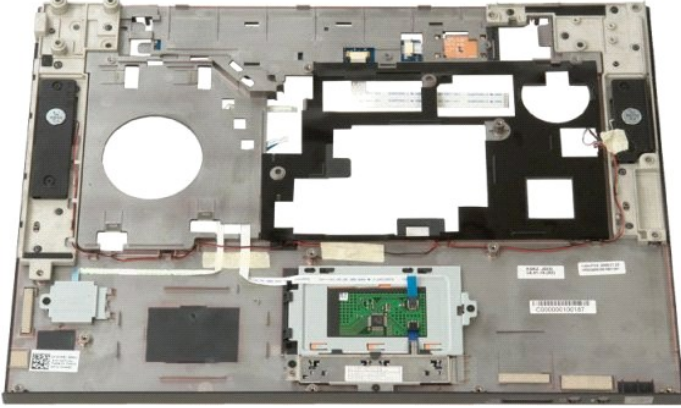
Dell™ Vostro™ 1520 Servis El Kitabı

⚠ UYARI: Bilgisayarınızın içindeki parçalar üzerinde çalışmadan önce, bilgisayarınızla birlikte verilen güvenlik bilgilerini okuyun. Ek güvenlik en iyi uygulama bilgileri için www.dell.com/regulatory_compliance adresindeki Regulatory Compliance (Yasal Uygunluk) Ana Sayfasına bakın.

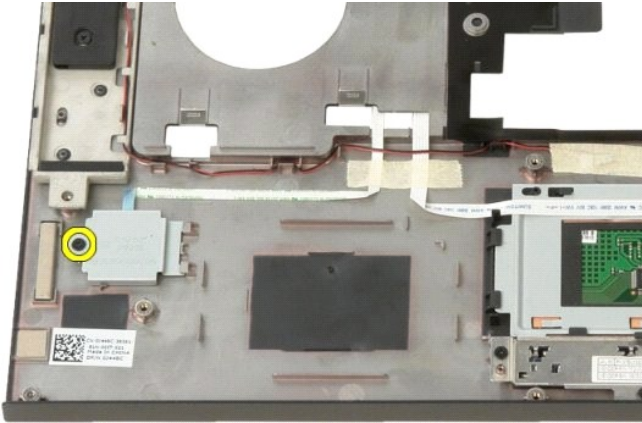
Parmak İzi Okuyucusunu Çıkarma



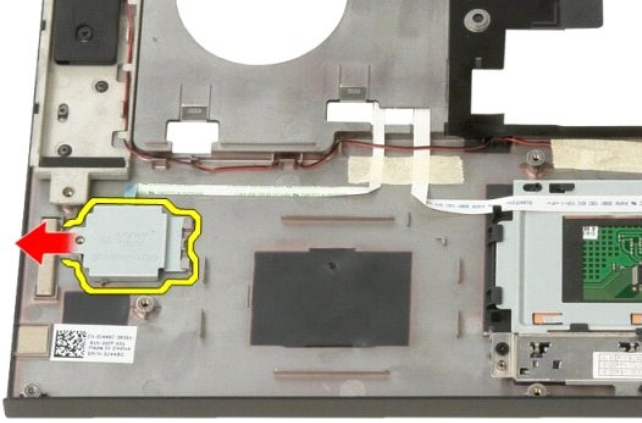
1. [Bilgisayarınızda Çalışmaya Başlamadan Önce](#) bölümündeki prosedürleri uygulayın.
2. Bilgisayardan [pili](#) çıkarın.
3. Bilgisayardan [sabit sürücü ve mini kart erişim panelini](#) çıkarın.
4. Bilgisayardan [sabit sürücüyü](#) çıkarın.
5. Bilgisayardan [WLAN kartını](#) çıkarın.
6. Bilgisayardan [mentese kapadığını](#) çıkarın.
7. Bilgisayardan [klavyeyi](#) çıkarın.
8. Bilgisayardan [ekran aksamını](#) çıkarın.
9. Bilgisayardan [avuç içi dayanadığını](#) çıkarın.



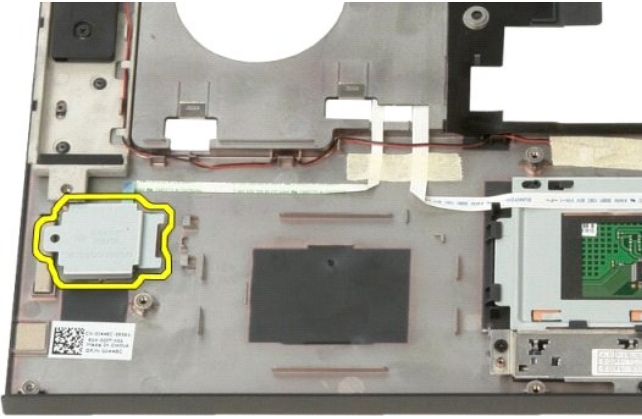
10. Parmak izi okuyucusu sabitleme plakasını bilgisayar kasasına bağlayan vidayı sökün.



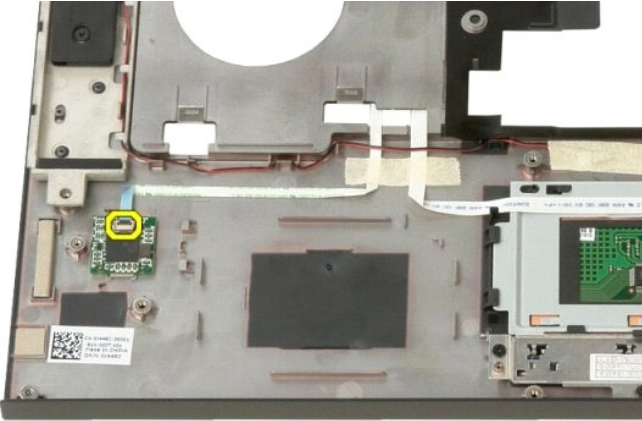
11. Parmak izi okuyucusu sabitleme plakasını sola doğru kaydırın.



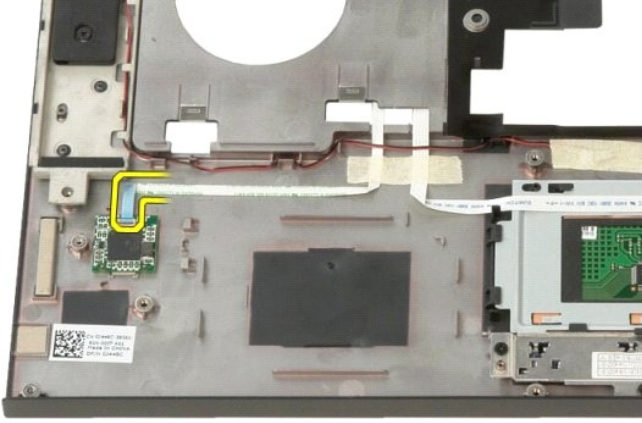
12. Parmak izi okuyucusu sabitleme plakasını çıkarın.



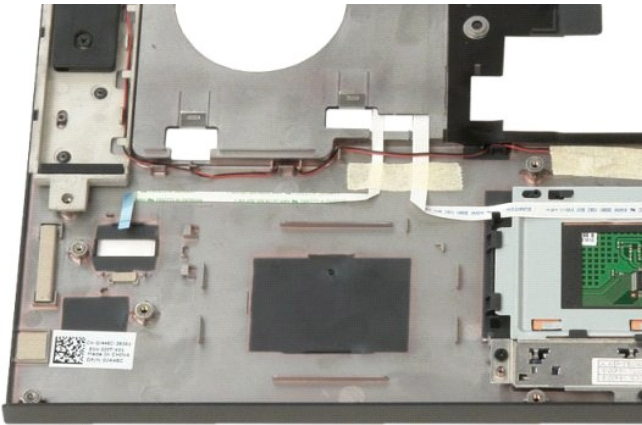
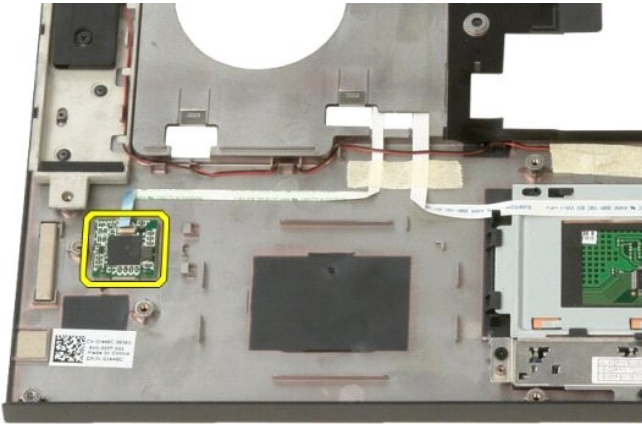
13. Parmak izi okuyucusu kablo tutucu klipsini açın.



14. Parmak izi okuyucusu kablosunu tutucu klipsten çıkarın.



15. Avuç içi dayanağından parmak izi okuyucusunu çıkarın.



[İçerik Sayfasına Dön](#)

[İçerik Sayfasına Dön](#)

Menteşe Kapağı

Dell™ Vostro™ 1520 Servis El Kitabı

⚠ UYARI: Bilgisayarınızın içindeki parçalar üzerinde çalışmadan önce, bilgisayarınızla birlikte verilen güvenlik bilgilerini okuyun. Ek güvenlik en iyi uygulama bilgileri için www.dell.com/regulatory_compliance adresindeki Regulatory Compliance (Yasal Uygunluk) Ana Sayfasına bakın.

Menteşe Kapağını Çıkarma



1. [Bilgisayarınızda Çalışmaya Başlamadan Önce](#) bölümündeki prosedürleri uygulayın.
2. Bilgisayardan [pili](#) çıkarın.



3. Plastik bir çubuk kullanarak menteşe kapağının arka yüzünü yavaşça bilgisayarın tabanından kaldırın.



4. Sağ taraftan başlayarak, menteşe kapağını bilgisayar tabanından ayırın.



5. Sağdan sola doğru çalışarak menteşe kapağını bilgisayardan ayırmaya devam edin ve menteşe kapağını çıkarın.



[İçerik Sayfasına Dön](#)

[İçerik Sayfasına Dön](#)

Sabit Sürücü

Dell™ Vostro™ 1520 Servis El Kitabı

⚠ UYARI: Bilgisayarınızın içindeki parçalar üzerinde çalışmadan önce, bilgisayarınızla birlikte verilen güvenlik bilgilerini okuyun. Ek güvenlik en iyi uygulama bilgileri için www.dell.com/regulatory_compliance adresindeki Regulatory Compliance (Yasal Uygunluk) Ana Sayfasına bakın.

Sabit Sürücüyü Çıkarma



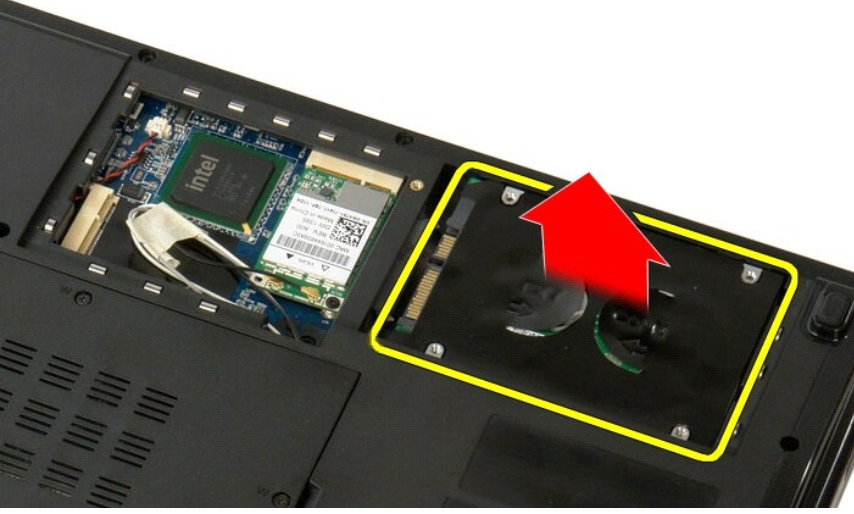
1. [Bilgisayarınızda Çalışmaya Başlamadan Önce](#) bölümündeki prosedürleri uygulayın.
2. Bilgisayardan [pili](#) çıkarın.
3. Bilgisayardan [sabit sürücü ve mini kart erişim panelini](#) çıkarın.



4. Sabit sürücüyü bilgisayarın kenarına doğru kaydırın.



5. Sabit sürücüyü bilgisayardan kaldırıp çıkarın.



[İçerik Sayfasına Dön](#)

Sabit Sürücü ve Mini Kart Erişim Paneli

Dell™ Vostro™ 1520 Servis El Kitabı

⚠ UYARI: Bilgisayarınızın içindeki parçalar üzerinde çalışmadan önce, bilgisayarınızla birlikte verilen güvenlik bilgilerini okuyun. Ek güvenlik en iyi uygulama bilgileri için www.dell.com/regulatory_compliance adresindeki Regulatory Compliance (Yasal Uygunluk) Ana Sayfasına bakın.

Sabit Sürücü ve Mini Kart Erişim Panelini Çıkarma

1. [Bilgisayarınızda Çalışmaya Başlamadan Önce](#) bölümündeki prosedürleri uygulayın.
2. Bilgisayardan [pili](#) çıkarın.



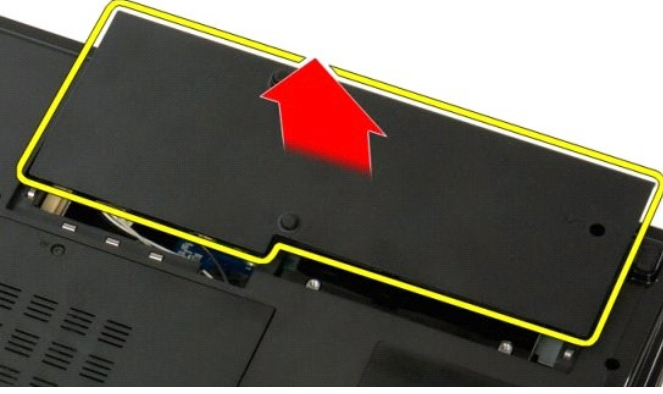
3. Sabit sürücüyü ve mini kart erişim panelini bilgisayara bağlayan iki vidayı sökün.



4. Paneli bilgisayarın arkasına doğru kaydırın.



5. Sabit sürücüyü ve mini kart erişim panelini çıkarın.



[İçerik Sayfasına Dön](#)

[İçerik Sayfasına Dön](#)

Klavye

Dell™ Vostro™ 1520 Servis El Kitabı

⚠ UYARI: Bilgisayarınızın içindeki parçalar üzerinde çalışmadan önce, bilgisayarınızla birlikte verilen güvenlik bilgilerini okuyun. Ek güvenlik en iyi uygulama bilgileri için www.dell.com/regulatory_compliance adresindeki Regulatory Compliance (Yasal Uygunluk) Ana Sayfasına bakın.

Klavyeyi Çıkarma



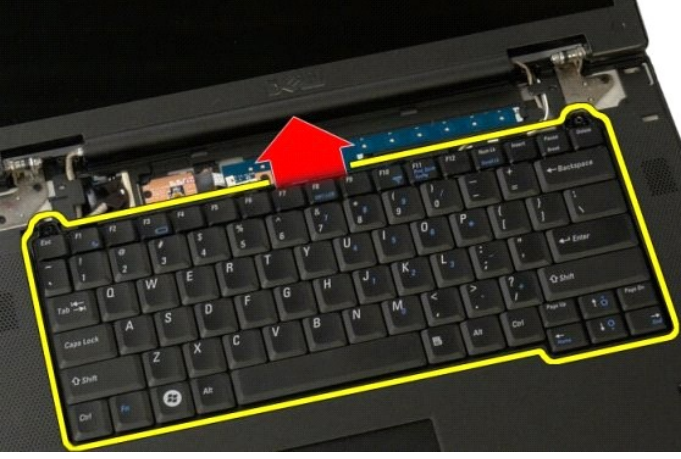
1. [Bilgisayarınızda Çalışmaya Başlamadan Önce](#) bölümündeki prosedürleri uygulayın.
2. Bilgisayardan [pili](#) çıkarın.
3. Bilgisayardan [mentese kapağını](#) çıkarın.



4. Klavyeyi bilgisayara sabitleyen iki vidayı sökün.



5. Klavyenin arka kenarını hafifçe kaldırın ve klavyeyi bilgisayarın arkasına doğru kaydırın.



6. Şerit kabloyu kurtarmak için klavye veri kablosu klipsini açın.



7. Klavye veri kablosunu klipsinden çıkarın.



8. Klavyeyi bilgisayardan çıkarın.



[İçerik Sayfasına Dön](#)

[İçerik Sayfasına Dön](#)

Bellek

Dell™ Vostro™ 1520 Servis El Kitabı

UYARI: Bilgisayarınızın içindeki parçalar üzerinde çalışmadan önce, bilgisayarınızla birlikte verilen güvenlik bilgilerini okuyun. Ek güvenlik en iyi uygulama bilgileri için www.dell.com/regulatory_compliance adresindeki Regulatory Compliance (Yasal Uygunluk) Ana Sayfasına bakın.

Bellek Modüllerini Çıkarma

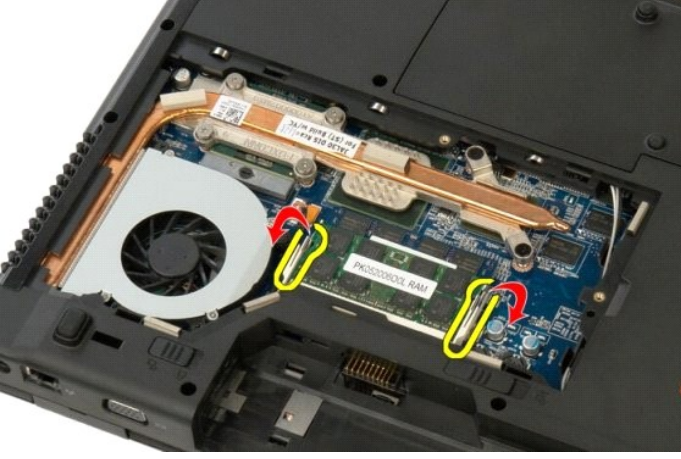


NOT: DIMM A, sistem kartına en yakın olan modüldür. DIMM B'yi çıkarmadan DIMM A'yı çıkaramazsınız. Yalnızca 1 DIMM takılıyorsa, her zaman DIMM A yuvasına takılmalıdır. Yalnızca 1 DIMM takılıyken belleği DIMM A'dan DIMM B'ye taşımak AMT'yi devre dışı bırakır (eğer o an etkinse).

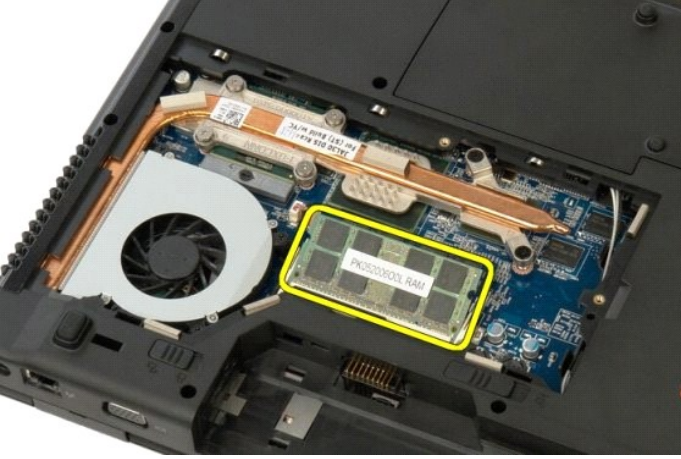
1. [Bilgisayarınızda Çalışmaya Başlamadan Önce](#) bölümündeki prosedürleri uygulayın.
2. Bilgisayardan [pili](#) çıkarın.
3. Bilgisayardan [işlemci ve bellek erişim panelini](#) çıkarın.



4. Parmak uçlarınızı kullanarak, bellek modülü konektörünün her iki ucundaki emniyet klipslerini modül çıkana kadar dikkatlice ayırın.



5. Bellek modülünü soketten çıkarın.



[İçerik Sayfasına Dön](#)

[İçerik Sayfasına Dön](#)

Optik Sürücü

Dell™ Vostro™ 1520 Servis El Kitabı

⚠ UYARI: Bilgisayarınızın içindeki parçalar üzerinde çalışmadan önce, bilgisayarınızla birlikte verilen güvenlik bilgilerini okuyun. Ek güvenlik en iyi uygulama bilgileri için www.dell.com/regulatory_compliance adresindeki Regulatory Compliance (Yasal Uygunluk) Ana Sayfasına bakın.

Optik Sürücüyü Çıkarma



1. [Bilgisayarınızda Çalışmaya Başlamadan Önce](#) bölümündeki prosedürleri uygulayın.
2. Bilgisayardan [pili](#) çıkarın.
3. Bilgisayardan [işlemci ve bellek erişim panelini](#) çıkarın.



4. Optik sürücüyü yerine sabitleyen vidayı sökün.



5. Çentiğe plastik bir çubuk sokun ve optik sürücüyü bilgisayarın dışına kaydırın.



6. Optik sürücüyü bilgisayardan çıkarın.



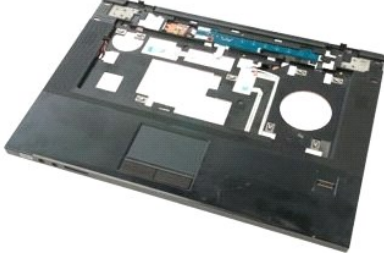
[İçerik Sayfasına Dön](#)

Avuç İçi Dayanağı

Dell™ Vostro™ 1520 Servis El Kitabı

⚠ UYARI: Bilgisayarınızın içindeki parçalar üzerinde çalışmadan önce, bilgisayarınızla birlikte verilen güvenlik bilgilerini okuyun. Ek güvenlik en iyi uygulama bilgileri için www.dell.com/regulatory_compliance adresindeki Regulatory Compliance (Yasal Uygunluk) Ana Sayfasına bakın.

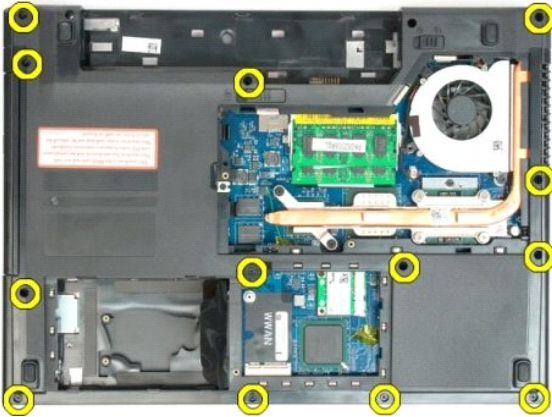
Avuç İçi Dayanağını Çıkarma



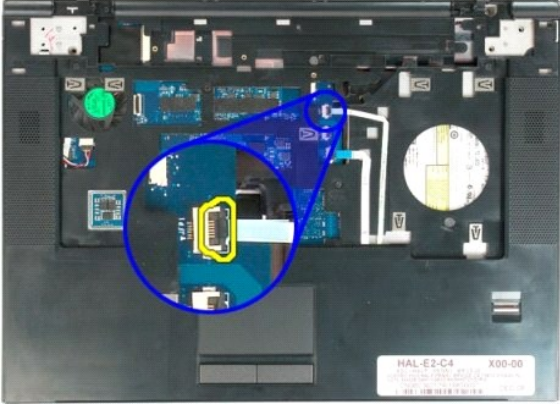
1. [Bilgisayarınızda Çalışmaya Başlamadan Önce](#) bölümündeki prosedürleri uygulayın.
2. Bilgisayardan [pili](#) çıkarın.
3. Bilgisayardan [sabit sürücü ve mini kart erişim panelini](#) çıkarın.
4. Bilgisayardan [sabit sürücüyü](#) çıkarın.
5. Bilgisayardan [optik sürücüyü](#) çıkarın.
6. Bilgisayardan [klavyeyi](#) çıkarın.
7. Bilgisayardan [ekran aksamını](#) çıkarın.
8. Bilgisayardan [işlemci ve bellek erişim panelini](#) çıkarın.



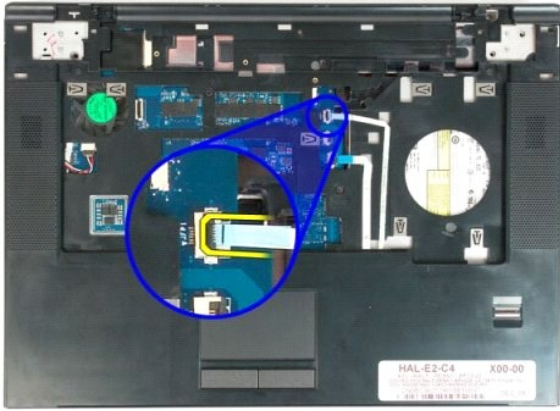
9. Avuç içi dayanağını bilgisayarın alt kısmına sabitleyen on üç vidayı sökün.



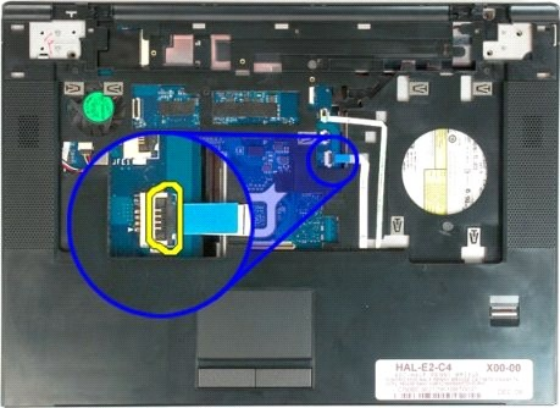
10. Bilgisayarı ters çevirin ve parmak izi okuyucusu veri kablosu klipsini gevşetin.



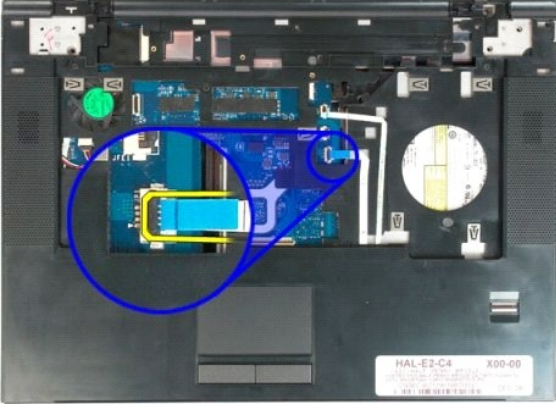
11. Parmak izi okuyucusu veri kablosunu klipsinden çıkarın.



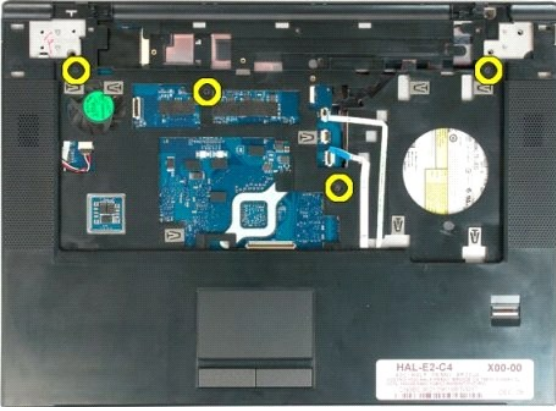
12. Dokunmatik yüzey veri kablosu klipsini gevşetin.



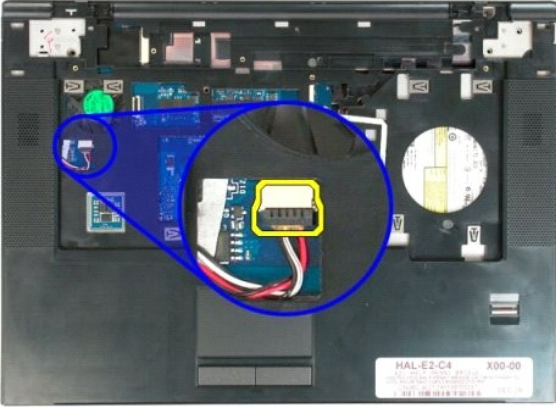
13. Dokunmatik yüzey veri kablosunu klipsinden çıkarın.



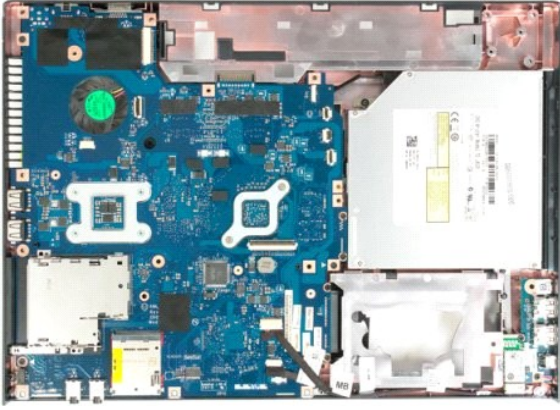
14. Avuç içi dayanağını bilgisayarın üst kısmına sabitleyen dört vidayı sökün.



15. Sistem kartından hoparlör kablosunu çıkarın.



16. Avuç içi dayanağını bilgisayardan çıkarın.



[İçerik Sayfasına Dön](#)

[İçerik Sayfasına Dön](#)

İşlemci ve Bellek Erişim Paneli

Dell™ Vostro™ 1520 Servis El Kitabı

⚠ UYARI: Bilgisayarınızın içindeki parçalar üzerinde çalışmadan önce, bilgisayarınızla birlikte verilen güvenlik bilgilerini okuyun. Ek güvenlik en iyi uygulama bilgileri için www.dell.com/regulatory_compliance adresindeki Regulatory Compliance (Yasal Uygunluk) Ana Sayfasına bakın.

İşlemci ve Bellek Erişim Panelini Çıkarma



1. [Bilgisayarınızda Çalışmaya Başlamadan Önce](#) bölümündeki prosedürleri uygulayın.
2. Bilgisayardan [pili](#) çıkarın.



3. Erişim panelinin üzerindeki iki tutucu vidayı gevşetin.



4. Erişim panelinin sağ kenarını kaldırın.



5. Eriřim panelini ıkarın.



[İçerik Sayfasına Dön](#)

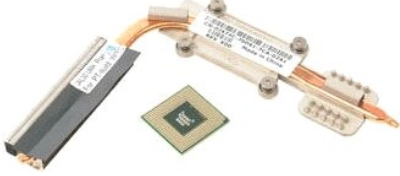
[İçerik Sayfasına Dön](#)

Isı Emici ve İşlemci

Dell™ Vostro™ 1520 Servis El Kitabı

⚠ UYARI: Bilgisayarınızın içindeki parçalar üzerinde çalışmadan önce, bilgisayarınızla birlikte verilen güvenlik bilgilerini okuyun. Ek güvenlik en iyi uygulama bilgileri için www.dell.com/regulatory_compliance adresindeki Regulatory Compliance (Yasal Uygunluk) Ana Sayfasına bakın.

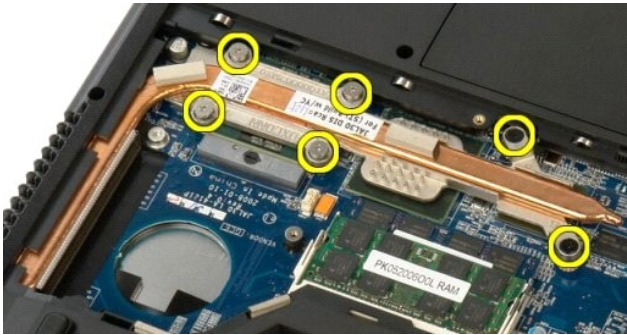
Isı Emici ve İşlemciyi Çıkarma



1. [Bilgisayarınızda Çalışmaya Başlamadan Önce](#) bölümündeki prosedürleri uygulayın.
2. Bilgisayardan [pili](#) çıkarın.
3. Bilgisayardan [işlemci ve bellek erişim panelini](#) çıkarın.
4. Bilgisayardan [fanı](#) çıkarın.



5. Isı emicisini sistem kartına bağlayan altı tespit vidasını gevşetin.



6. Isı emicisinin, bilgisayarın ortasına en yakın kenarını kaldırın.



7. İsi emicisini bilgisayarın ortasına doğru kaydırın ve sonra yukarı kaldırıp bilgisayardan çıkarın.



8. İşlemci kamını saatin tersi yönünde döndürün.



9. İşlemci pinlerini eğmemeye dikkat ederek işlemciyi soketinden dik olarak yukarı kaldırın.





[İçerik Sayfasına Dön](#)

[İçerik Sayfasına Dön](#)

Hoparlör Aksamı

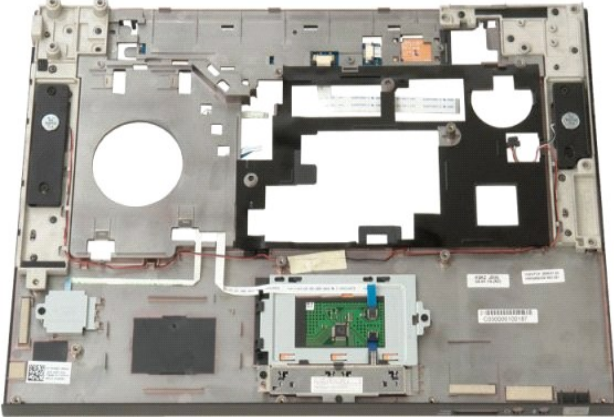
Dell™ Vostro™ 1520 Servis El Kitabı

⚠ UYARI: Bilgisayarınızın içindeki parçalar üzerinde çalışmadan önce, bilgisayarınızla birlikte verilen güvenlik bilgilerini okuyun. Ek güvenlik en iyi uygulama bilgileri için www.dell.com/regulatory_compliance adresindeki Regulatory Compliance (Yasal Uygunluk) Ana Sayfasına bakın.

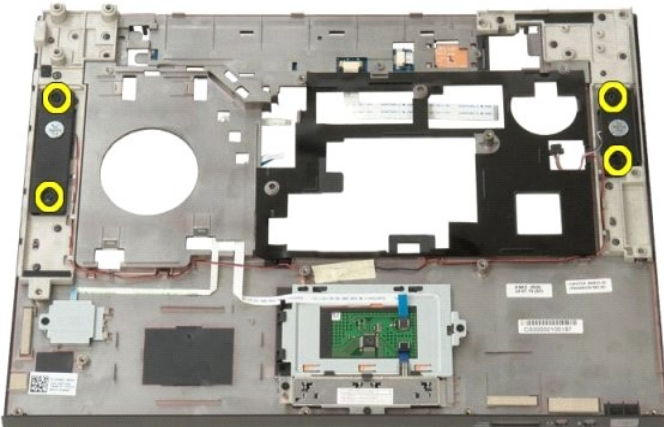
Hoparlör Aksamını Çıkarma



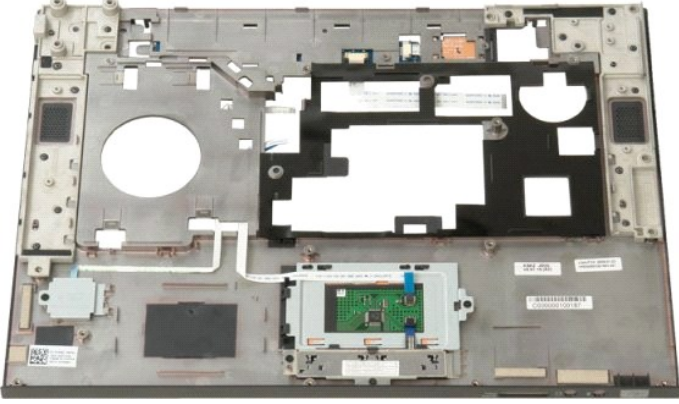
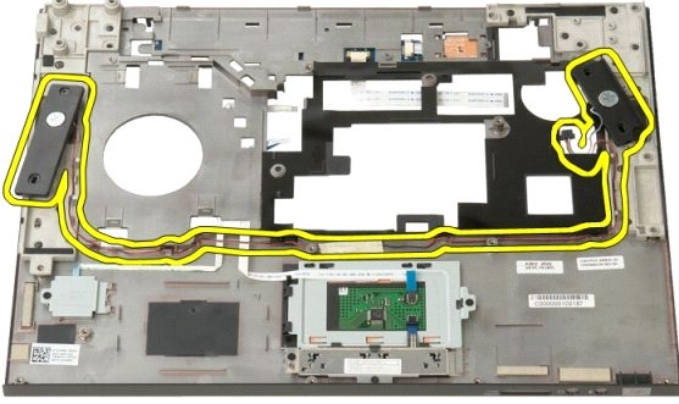
1. [Bilgisayarınızda Çalışmaya Başlamadan Önce](#) bölümündeki prosedürleri uygulayın.
2. Bilgisayardan [pili](#) çıkarın.
3. Bilgisayardan [sabit sürücü ve mini kart erişim panelini](#) çıkarın.
4. Bilgisayardan [sabit sürücüyü](#) çıkarın.
5. Bilgisayardan [optik sürücüyü](#) çıkarın.
6. Bilgisayardan [WLAN kartını](#) çıkarın.
7. Bilgisayardan [mentese kapağını](#) çıkarın.
8. Bilgisayardan [klavyeyi](#) çıkarın.
9. Bilgisayardan [ekran aksamını](#) çıkarın.
10. Bilgisayardan [avuç içi dayanağını](#) çıkarın ve temiz bir zemine koyun.



11. Hoparlör aksamını avuç içi dayanağına bağlayan dört vidayı sökün.



12. Hoparlörleri yuvalarından kaldırın, sonra hoparlör aksamını bilgisayardan çıkarın.



[İçerik Sayfasına Dön](#)

[İçerik Sayfasına Dön](#)

Sistem Kartı

Dell™ Vostro™ 1520 Servis El Kitabı

⚠ UYARI: Tablet-PC'nizde çalışmaya başlamadan önce, Tablet-PC'nizle birlikte gelen güvenlik bilgilerini okuyun. Ek güvenlik en iyi uygulama bilgileri için www.dell.com/regulatory_compliance adresindeki Regulatory Compliance (Yasal Uygunluk) Ana Sayfasına bakın.

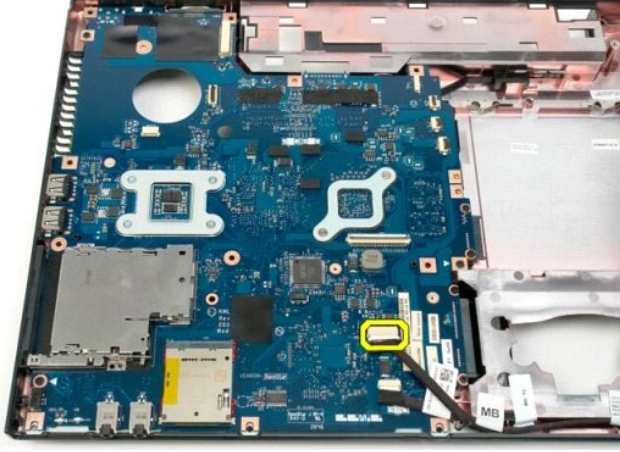
Sistem Kartını Çıkarma



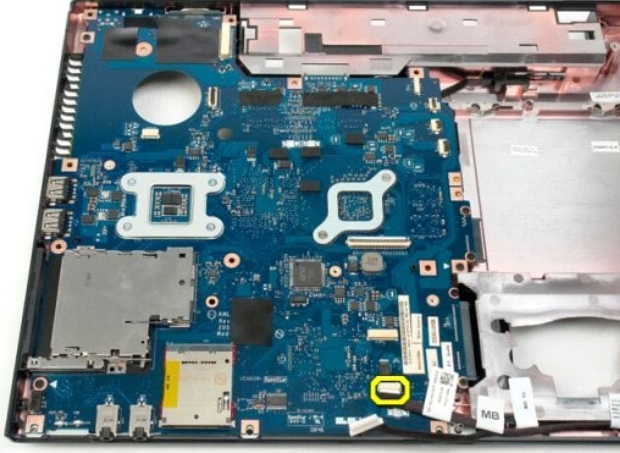
1. [Bilgisayarınızda Çalışmaya Başlamadan Önce](#) bölümündeki prosedürleri uygulayın.
2. Bilgisayardan tüm ExpressCard'ları ve SD kartları çıkarın.
3. Bilgisayardan [pili](#) çıkarın.
4. Bilgisayardan [işlemci ve bellek erişim panelini](#) çıkarın.
5. Bilgisayardan [fanı](#) çıkarın.
6. Bilgisayardan [ısı emicisini ve işlemciyi](#) çıkarın.
7. Bilgisayardan [bellek modüllerini](#) çıkarın.
8. Bilgisayardan [düğme pili](#) çıkarın.
9. Bilgisayardan [sabit sürücü ve mini kart erişim panelini](#) çıkarın.
10. Bilgisayardan [sabit sürücüyü](#) çıkarın.
11. Bilgisayardan [optik sürücüyü](#) çıkarın.
12. Bilgisayardan [Bluetooth modülünü](#) çıkarın.
13. Bilgisayardan tüm [WLAN](#) ve [WWAN](#) kartlarını çıkarın.
14. Bilgisayardan [mentese kapağını](#) çıkarın.
15. Bilgisayardan [klavyeyi](#) çıkarın.
16. Bilgisayardan [ekran aksamını](#) çıkarın.
17. Bilgisayardan [avuc içi davanağını](#) çıkarın.



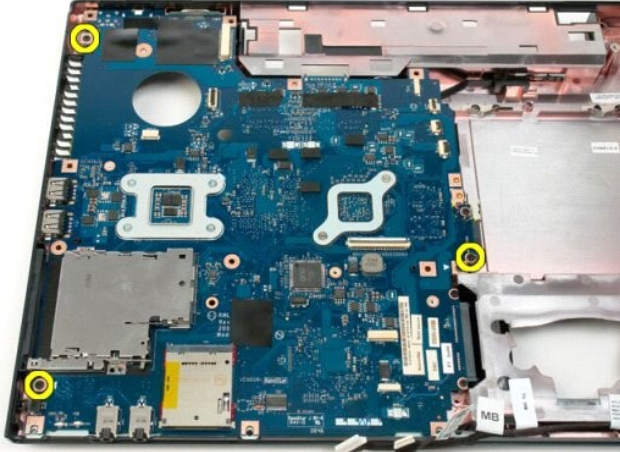
18. İlk veri kablosunu sistem kartından çıkarın.



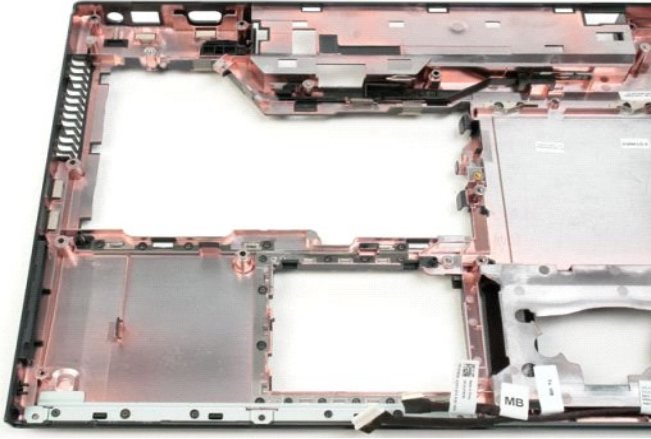
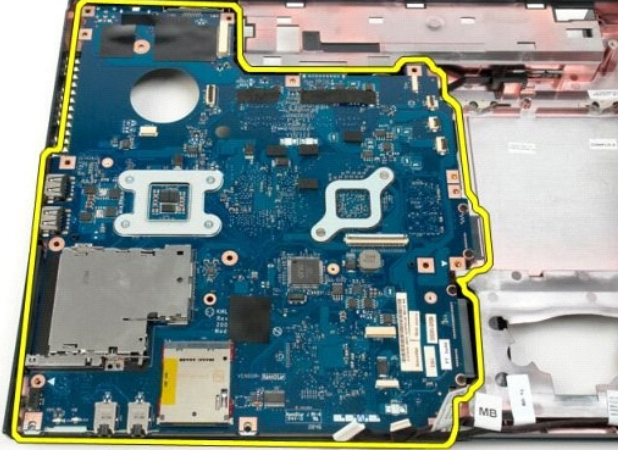
19. İkinci veri kablosunu sistem kartından çıkarın.



20. Sistem kartını bilgisayar kasasına sabitleyen üç vidayı sökün.



21. Sistem kartını bilgisayar kasasından çıkarın.



[İçerik Sayfasına Dön](#)

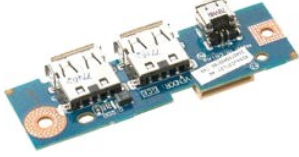
[İçerik Sayfasına Dön](#)

USB/IEEE 1394 Kartı

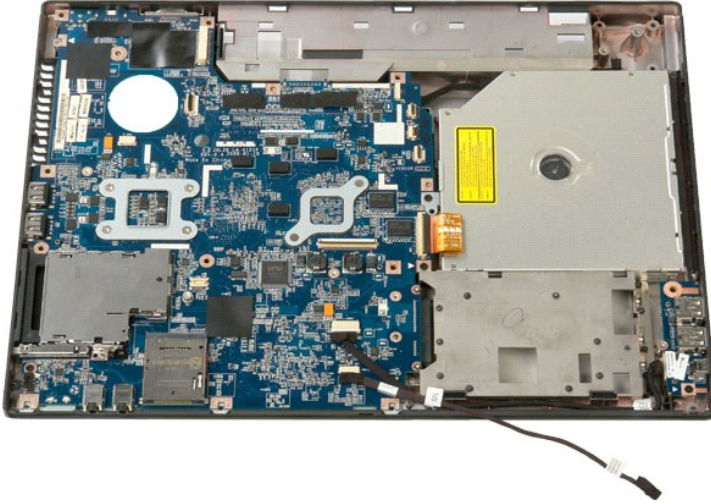
Dell™ Vostro™ 1520 Servis El Kitabı

⚠ UYARI: Bilgisayarınızın içindeki parçalar üzerinde çalışmadan önce, bilgisayarınızla birlikte verilen güvenlik bilgilerini okuyun. Ek güvenlik en iyi uygulama bilgileri için www.dell.com/regulatory_compliance adresindeki Regulatory Compliance (Yasal Uygunluk) Ana Sayfasına bakın.

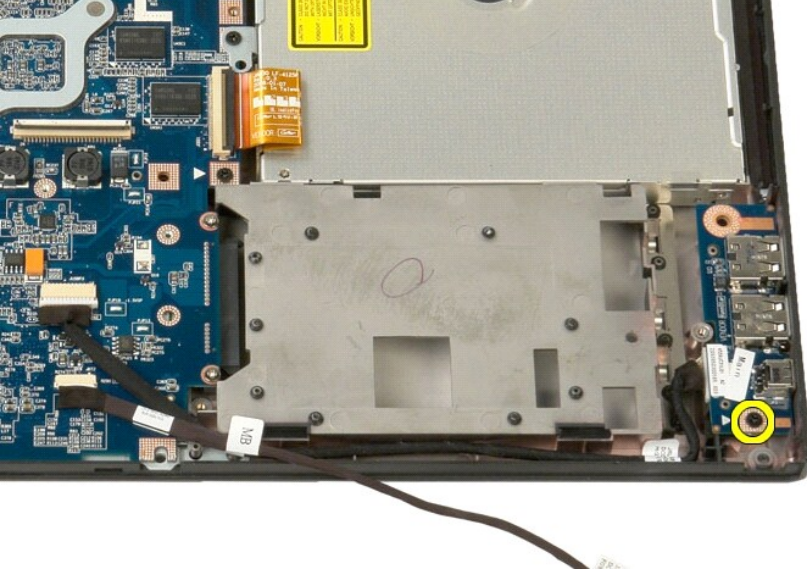
USB/IEEE 1394 Kartını Çıkarma



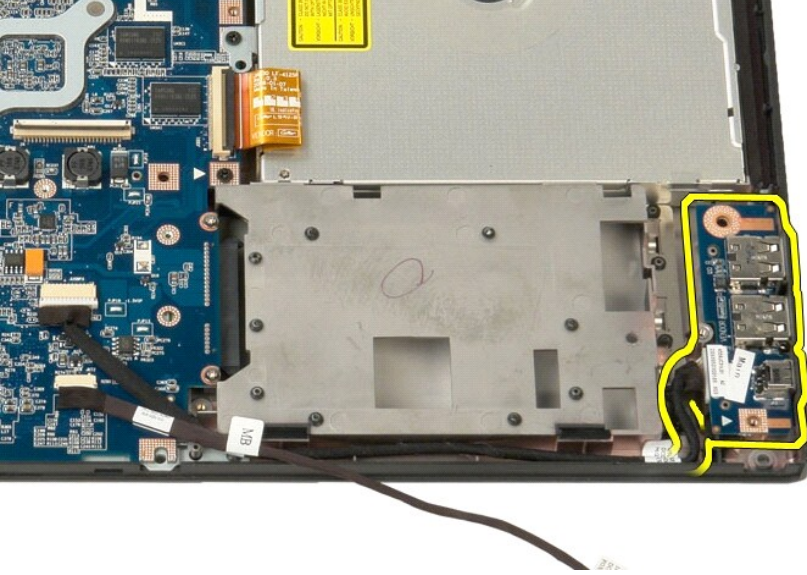
1. [Bilgisayarınızda Çalışmaya Başlamadan Önce](#) bölümündeki prosedürleri uygulayın.
2. Bilgisayardan [pili](#) çıkarın.
3. Bilgisayardan [işlemci ve bellek erişim panelini](#) çıkarın.
4. Bilgisayardan [fanı](#) çıkarın.
5. Bilgisayardan [sabit sürücü ve mini kart erişim panelini](#) çıkarın.
6. Bilgisayardan [sabit sürücüyü](#) çıkarın.
7. Bilgisayardan [optik sürücüyü](#) çıkarın.
8. Bilgisayardan [mentese kapağını](#) çıkarın.
9. Bilgisayardan [klavyeyi](#) çıkarın.
10. Bilgisayardan [ekran aksamını](#) çıkarın.
11. Bilgisayardan [avuç içi dayanağını](#) çıkarın.



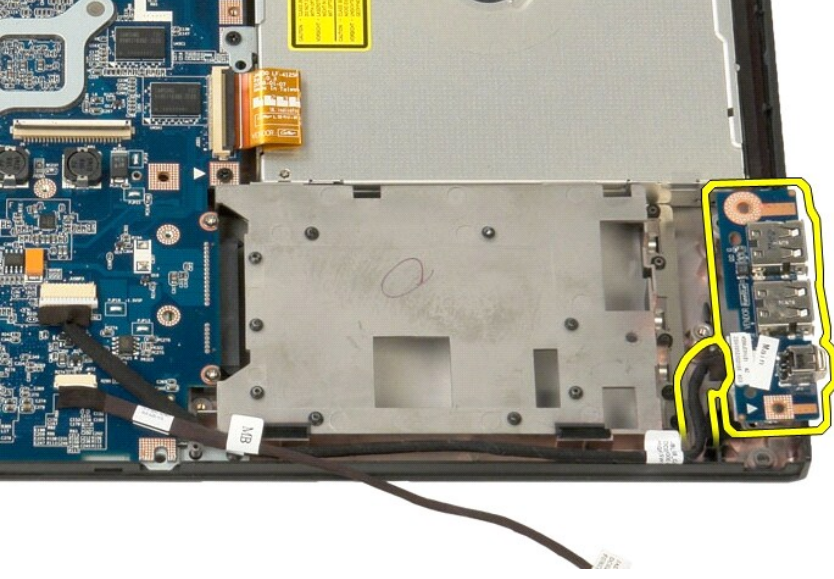
12. USB/1394 konektör kartını bilgisayar kasasına sabitleyen vidayı sökün.



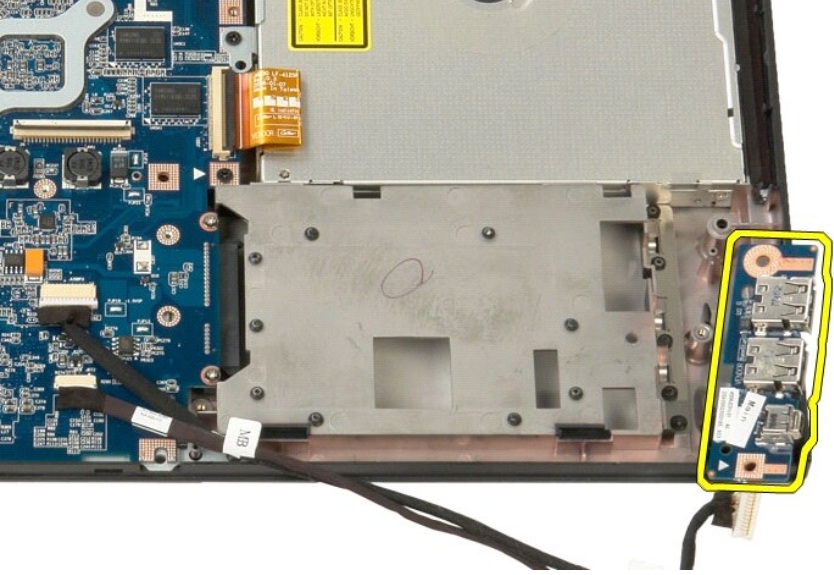
13. USB/1394 konektör kartını yuvasından kaldırın.

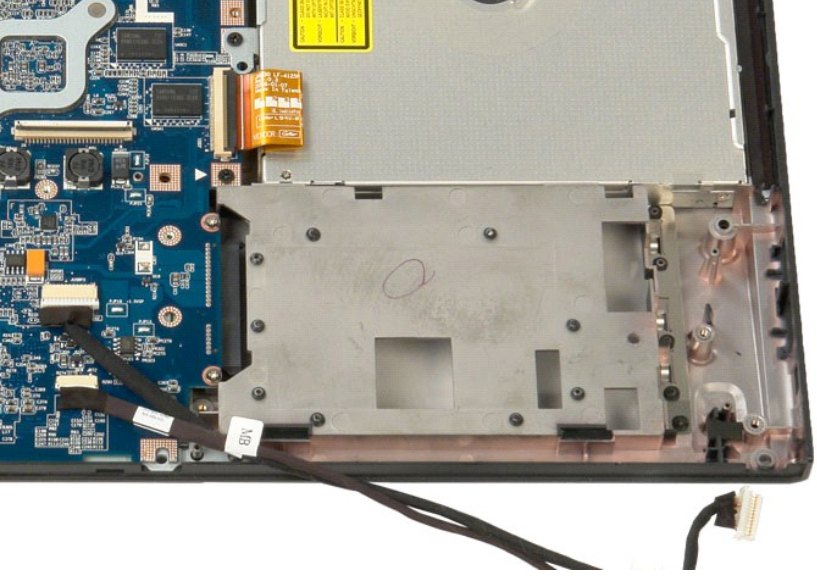


14. USB/1394 konektör kartından veri kablosunu çıkarın.



15. USB kartının iç kenarını kaldırın ve kartı bilgisayardan çıkarın.





[İçerik Sayfasına Dön](#)

[İçerik Sayfasına Dön](#)

Kablosuz Yerel Ağ (WLAN) Kartı

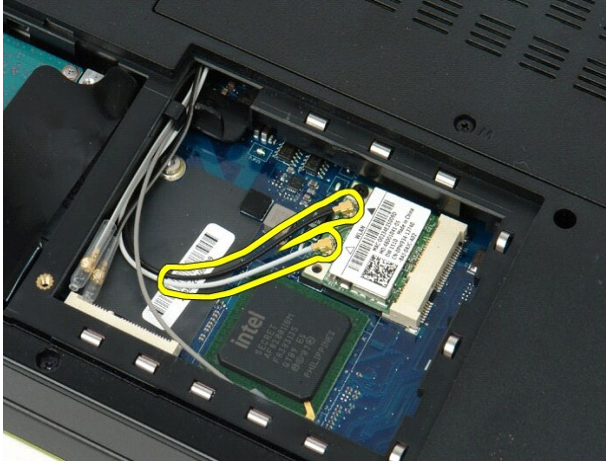
Dell™ Vostro™ 1520 Servis El Kitabı

⚠ UYARI: Bilgisayarınızın içindeki parçalar üzerinde çalışmadan önce, bilgisayarınızla birlikte verilen güvenlik bilgilerini okuyun. Ek güvenlik en iyi uygulama bilgileri için www.dell.com/regulatory_compliance adresindeki Regulatory Compliance (Yasal Uygunluk) Ana Sayfasına bakın.

WLAN Kartını Çıkarma



1. [Bilgisayarınızda Çalışmaya Başlamadan Önce](#) bölümündeki prosedürleri uygulayın.
2. Bilgisayardan [pili](#) çıkarın.
3. Bilgisayardan [sabit sürücü ve mini kart erişim panelini](#) çıkarın.
4. WLAN kartından anten kablolarının bağlantısını kesin.



5. WLAN kartını sistem kartına sabitleyen vidayı sökün.



6. Bilgisayardan WLAN kartını çıkarın.

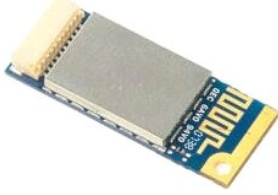
[İçerik Sayfasına Dön](#)

Bluetooth® Kablosuz Teknolojisi Bulunan Dahili Kart

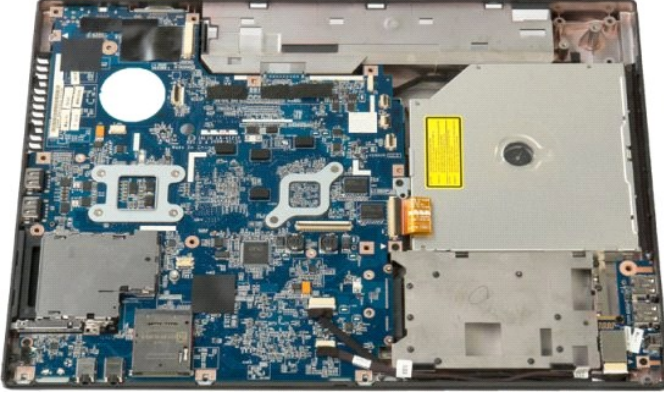
Dell™ Vostro™ 1520 Servis El Kitabı

⚠ UYARI: Bilgisayarınızın içindeki parçalar üzerinde çalışmadan önce, bilgisayarınızla birlikte verilen güvenlik bilgilerini okuyun. Ek güvenlik en iyi uygulama bilgileri için www.dell.com/regulatory_compliance adresindeki Regulatory Compliance (Yasal Uygunluk) Ana Sayfasına bakın.

Bluetooth Teknolojisi'ne Sahip Dahili Kartı Çıkartma



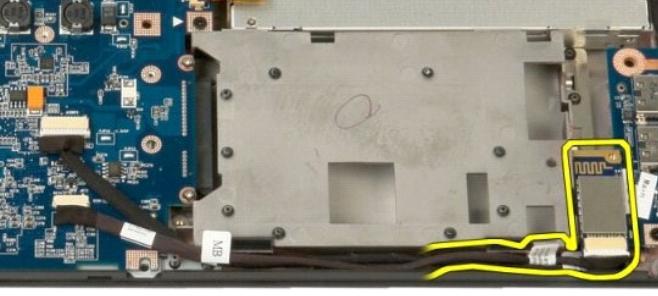
1. [Bilgisayarınızda Çalışmaya Başlamadan Önce](#) bölümündeki prosedürleri uygulayın.
2. Bilgisayardan [pili](#) çıkarın.
3. Bilgisayardan [sabit sürücü ve mini kart erişim panelini](#) çıkarın.
4. Bilgisayardan [sabit sürücüyü](#) çıkarın.
5. Bilgisayardan [WLAN kartını](#) çıkarın.
6. Bilgisayardan [mentese kapağını](#) çıkarın.
7. Bilgisayardan [klavyeyi](#) çıkarın.
8. Bilgisayardan [ekran aksamını](#) çıkarın.
9. Bilgisayardan [avuç içi dayanağını](#) çıkarın.



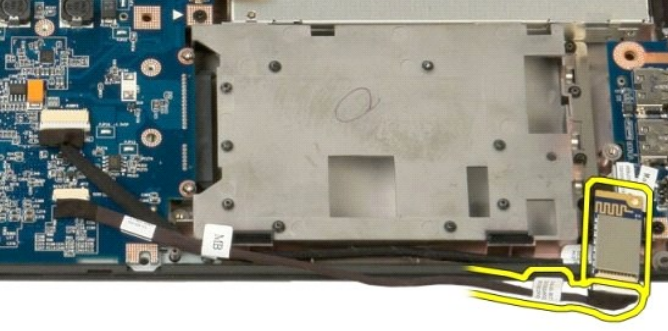
10. Bluetooth modülünü sistem kartına sabitleyen vidayı sökün.



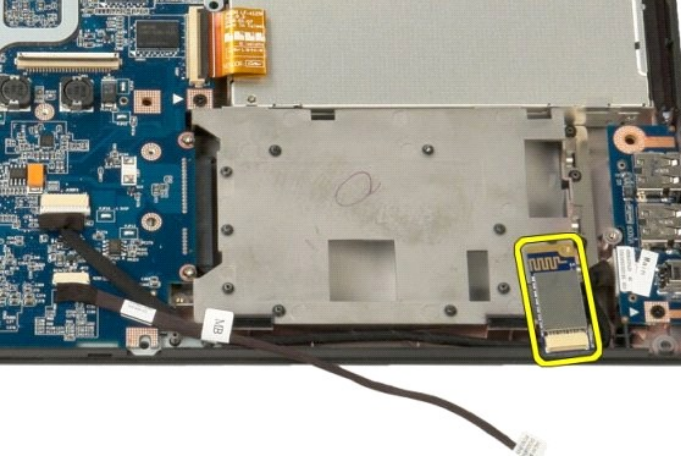
11. Bluetooth modülünün, bilgisayarın önüne en yakın kenarını kaldırın ve modülü yuvasından kaldırın.

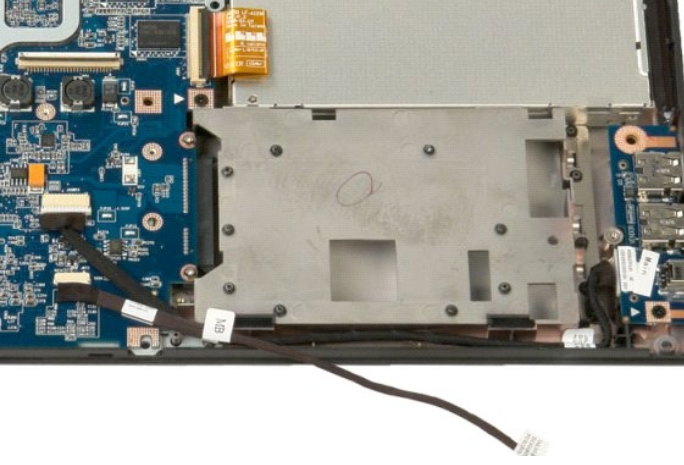


12. Veri kablosunu Bluetooth modülünden çıkarın.



13. Bluetooth modülünü bilgisayardan çıkarın.





[İçerik Sayfasına Dön](#)

[İçerik Sayfasına Dön](#)

Kablosuz Geniş Ağ (WWAN) Kartı

Dell™ Vostro™ 1520 Servis El Kitabı

⚠ UYARI: Bilgisayarınızın içindeki parçalar üzerinde çalışmadan önce, bilgisayarınızla birlikte verilen güvenlik bilgilerini okuyun. Ek güvenlik en iyi uygulama bilgileri için www.dell.com/regulatory_compliance adresindeki Regulatory Compliance (Yasal Uygunluk) Ana Sayfasına bakın.

WWAN Kartını Çıkarma



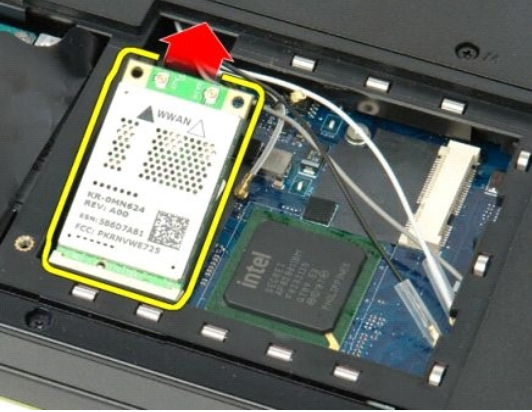
1. [Bilgisayarınızda Çalışmaya Başlamadan Önce](#) bölümündeki prosedürleri uygulayın.
2. Bilgisayardan [pili](#) çıkarın.
3. Bilgisayardan [sabit sürücü ve mini kart erişim panelini](#) çıkarın.
4. WWAN kartından anten kablolarının bağlantısını kesin.



5. WWAN kartını sistem kartına sabitleyen vidayı sökün.



6. Bilgisayardan WWAN kartını çıkarın.



[İçerik Sayfasına Dön](#)

Bilgisayarınızda Çalışma

Dell™ Vostro™ 1520 Servis El Kitabı

- [Bilgisayarınızın İçinde Çalışmaya Başlamadan Önce](#)
- [Önerilen Araçlar](#)
- [Bilgisayarı Kapatma](#)
- [Bilgisayarınızda Çalıştıktan Sonra](#)

Bilgisayarınızın İçinde Çalışmaya Başlamadan Önce

Bilgisayarınızı olası zararlardan korumak ve kendi kişisel güvenliğinizi sağlamak için aşağıdaki güvenlik yönergelerini kullanın. Aksi belirtilmemişse, bu belgede bulunan bütün yordamlar aşağıdaki koşulların mevcut olduğunu varsaymaktadır:

- [Bilgisayarınızda Çalışma](#) konusundaki tüm adımları gerçekleştirdiniz.
- Bilgisayarınızla birlikte gelen güvenlik bilgilerini okudunuz.
- Çıkarma yordamı tersten uygulanarak, bir bileşen değiştirilebilir veya (ayrı olarak satın alınmışsa) takılabilir.

UYARI: Bilgisayarınızın içindeki parçalar üzerinde çalışmadan önce, bilgisayarınızla birlikte verilen güvenlik bilgilerini okuyun. Ek güvenlik en iyi uygulama bilgileri için www.dell.com/regulatory_compliance adresindeki Regulatory Compliance (Yasal Uygunluk) Ana Sayfasına bakın.

DİKKAT: Yalnızca yetkili bir servis teknisyeni bilgisayarınızda onarım yapmalıdır. Dell tarafından yetkilendirilmemiş servislerden kaynaklanan zararlar garantinizin kapsamında değildir.

DİKKAT: Elektrostatik boşalmı önlemek için, bir bilek topraklama kayışı kullanarak ya da bilgisayarın arkasındaki konektör gibi boyanmamış metal yüzeylere sık sık dokunarak kendinizi topraklayın.

DİKKAT: Bileşenleri ve kartları itina ile kullanın. Bileşenlere veya kartların üzerindeki temas noktalarına dokunmayın. Kartları kenarlarından veya metal montaj dirseğinden tutun. İşlemci gibi bileşenleri pinlerinden değil kenarlarından tutun.

DİKKAT: Bir kabloyu çıkartırken kablunun kendisini değil, fişi veya koruyucu halkayı tutarak çekin. Bazı kablolarda kilitleme dilleri vardır; bu tür kabloları çıkarırken, kabloyu çekmeden önce kilitleme dillerini içeriye bastırın. Konektörleri çıkartırken, konektör pinlerinin eğilmesini önlemek için konektörleri düz tutun. Ayrıca bir kabloyu bağlamadan önce, her iki konektörün yönlerinin doğru olduğundan ve doğru hizalandıklarından emin olun.

NOT: Bilgisayarınızın ve belirli bileşenlerin rengi bu belgede gösterilenden farklı olabilir.

Bilgisayara zarar vermemek için, bilgisayarın içinde çalışmaya başlamadan önce aşağıdaki adımları uygulayın.

- Bilgisayar kapağının çizilmesini önlemek için, çalışma yüzeyinin düz ve temiz olmasını sağlayın.
- Bilgisayarınızı kapatın (bkz. [Bilgisayarınızı Kapatma](#)).
- Bilgisayar istağe bağlı Ortam Tabanı veya Pili Dilimi gibi bir yerleştirme aygıtına bağlıysa (yerleştirilmişse) çıkartın.

DİKKAT: Ağ kablolarını çıkarmak için, önce kabloyu bilgisayarınızdan ve ardından ağ aygıtından çıkarın.

- Tüm ağ kablolarını bilgisayardan çıkarın.
- Bilgisayarınızı ve tüm bağlı aygıtları elektrik prizlerinden çıkarın.
- Ekranı kapatın ve bilgisayarı düz bir çalışma zemini üzerine ters çevirin.

DİKKAT: Sistem kartının zarar görmemesi için, bilgisayara müdahale etmeden önce ana pili çıkarmanız gerekir.

- Ana Pili çıkarma (bkz. [Pili Çıkarma](#)).
- Bilgisayarın üst kısmını yukarı çevirin.
- Ekranı açın.
- Sistem kartını topraklamak için güç düğmesine basın.

DİKKAT: Elektrik çarpmalarına karşı korunmak için, ekranı açmadan önce bilgisayarınızın fişini daima elektrik prizinden çekin.

DİKKAT: Bilgisayarınızın içindeki herhangi bir parçaya dokunmadan önce, bilgisayarınızın arkasındaki metal kısım gibi boyanmamış bir metal yüzeye dokunarak kendinizi topraklayın. Çalışırken, iç bileşenlere zarar verebilecek statik elektriği boşaltmak için, boyanmamış metal yüzeye belirli aralıklarla dokununuz.

- Takılmış herhangi bir ExpressCard'ı veya Akıllı Kartı uygun yuvalardan çıkarın.
- Sabit sürücüyü çıkarma (bkz. [Sabit Sürücüyü Çıkarma](#)).

Önerilen Araçlar


Bu belgedeki yordamlar için aşağıdaki araçlar gerekir:

- Küçük düz uçlu tornavida
- #0 Phillips tornavida
- #1 Phillips tornavida
- Küçük plastik çubuk
- Flash BIOS güncelleştirme program CD'si

Bilgisayarı Kapatma

DİKKAT: Veri kaybını önlemek için, bilgisayarınızı kapatmadan önce açık dosyaları kaydedip kapatın ve açık programlardan çıkın.

1. İşletim sistemini kapatın:
| **Windows Vista'da:**

Başlat düğmesini  , aşağıda gösterildiği gibi **Başlat** menüsünün sağ alt köşesindeki oku tıklayın ve ardından **Kapat** öğesini tıklayın.



- 1 **Windows XP'de:**

Şunları tıklayın: **Başlat**→ **Bilgisayarı Kapat**→ **Kapat**.

İşletim sistemini kapatma işlemi sona erdiğinde bilgisayar kapanır.

2. Bilgisayarın ve takılı aygıtların kapatıldığından emin olun. İşletim sisteminizi kapattıktan sonra bilgisayarınız ve takılı aygıtlar otomatik olarak kapanmazsa, kapatmak için güç düğmesini 4 saniye boyunca basılı tutun.

Bilgisayarınızda Çalıştıktan Sonra

Herhangi bir değiştirme işlemi tamamladıktan sonra, bilgisayarınızı açmadan önce harici aygıtları, kartları, kabloları vs. taktığınızdan emin olun.

⚠ DİKKAT: Bilgisayarın zarar görmesini önlemek için, yalnız bu modeldeki Dell bilgisayar için tasarlanmış olan pilleri kullanın. Başka Dell bilgisayarlar için tasarlanmış pilleri kullanmayın.

1. Bağlantı noktası eşleyicisi, ince pil veya ortam tabanlı harici aygıtları bağlayın ve ExpressCard gibi kartları değiştirin.
2. Bilgisayarınıza telefon ve ağ kablolarını bağlayın.

⚠ DİKKAT: Ağ kablosu takmak için önce ağ aygıtına takın ve ardından bilgisayara takın.

3. [Pili](#) değiştirin.
4. Bilgisayarınızı ve tüm bağlı aygıtları elektrik prizlerine takın.
5. Bilgisayarınızı açın.

[İçerik Sayfasına Dön](#)