




Del™ Studio XPS™ 1340 서비스 설명서

[시작하기 전에](#)
[바닥면 덮개](#)
[코인 셀 전지](#)
[하드 드라이브](#)
[메모리](#)
[휴면 캡](#)
[프로세서 방열판](#)
[프로세서](#)
[무선 미니 카드](#)
[손목 받침대](#)

[키보드](#)
[디스플레이 조립품](#)
[광학 드라이브](#)
[상태 표시등 보드](#)
[시스템 보드](#)
[eSATA 커넥터](#)
[AC 어댑터 커넥터](#)
[전지 래치 조립품](#)
[BIOS 플래싱](#)

주, 주의사항 및 주의

-  **주:** "주"는 컴퓨터를 보다 효율적으로 사용하는 데 도움을 주는 중요 정보를 알려줍니다.
-  **주의사항:** "주의사항"은 하드웨어의 손상 또는 데이터 유실 위험을 설명하며, 이러한 문제를 방지할 수 있는 방법을 알려줍니다.
-  **주의:** "주의"는 재산상의 피해나 심각한 부상 또는 사망을 유발할 수 있는 위험이 있음을 나타냅니다.

이 문서의 정보는 사전 통보 없이 변경될 수 있습니다.
© 2008 Dell Inc. 저작권 본사 소유.

Dell Inc.의 서면 승인 없이 어떠한 경우에도 무단 복제하는 것을 엄격히 금합니다.

본 설명서에 사용된 상표: Dell, XPS 및 DELL 로고는 Dell Inc.의 상표입니다. Bluetooth는 Bluetooth SIG, Inc. 소유의 등록 상표이며 라이선스 계약에 따라 Dell에서 사용됩니다. Microsoft, Windows, Windows Vista 및 Windows Vista 시작 단추 로고는 미국 및/또는 기타 국가에서 Microsoft Corporation의 상표 또는 등록 상표입니다.

본 설명서에서 특정 회사의 표시나 제품 이름을 지칭하기 위해 기타 상표나 상호를 사용할 수도 있습니다. Dell Inc.는 자사가 소유하고 있는 것 이외에 기타 모든 상표 및 상호에 대한 어떠한 소유권도 갖고 있지 않습니다.

모델 PP17S

2008년 12월 Rev. A00

[목록 페이지로 돌아가기](#)

바닥면 덮개

Dell™ Studio XPS™ 1340 서비스 설명서

- [바닥면 덮개 분리](#)
- [바닥면 덮개 장착](#)

⚠ 주의: 컴퓨터 내부 작업을 시작하기 전에 컴퓨터와 함께 제공된 안전 정보를 숙지하십시오. 추가 안전 모범 사례 정보는 www.dell.com/regulatory_compliance에 나온 Regulatory Compliance(규정 준수) 홈페이지를 참조하십시오.

⚠ 주의: 이러한 절차를 수행하기 전에 컴퓨터를 고고 전원 콘센트와 컴퓨터에서 AC 어댑터를 분리하고, 벽 커넥터와 컴퓨터에서 모뎀을 분리한 다음 컴퓨터에서 다른 모든 외부 케이블을 분리합니다.

➡ 주의사항: 정전기 방전을 방지하려면 손목 접지대를 사용하거나 도색되지 않은 금속 표면(예: 컴퓨터 후면의 커넥터)을 주기적으로 만져 접지하십시오.

➡ 주의사항: 컴퓨터 수리 작업은 공인된 서비스 기술자만 수행해야 합니다. Dell™의 승인을 받지 않은 서비스 작업으로 인한 손상에 대해서는 보증을 받을 수 없습니다.

➡ 주의사항: 시스템 보드의 손상을 방지하려면 컴퓨터 내부에서 작업하기 전에 주 전지([컴퓨터 내부를 작업하기 전에](#) 참조)를 분리합니다.

바닥면 덮개 분리

1. 컴퓨터의 전원이 꺼져 있는지 확인합니다.
2. 전지를 분리합니다([컴퓨터 내부를 작업하기 전에](#) 참조).
3. 바닥면 덮개의 조임 나사 10개를 풀고 컴퓨터에서 덮개를 들어 올려 분리합니다.

⚠ 주의: 프로세서 방열판을 만지지 마십시오. 숙련된 지원 담당자만 프로세서 구성 요소를 분리할 수 있습니다.



1	바닥면 덮개	2	조임 나사(10개)
---	--------	---	------------

바닥면 덮개 장착

1. 바닥면 덮개를 끼웁니다.
2. 바닥면 덮개의 조임 나사 10개를 조입니다.
3. 딸깍 소리가 나면서 제자리에 고정될 때까지 전지를 전지 베이에 밀어 넣습니다.

[목록 페이지로 돌아가기](#)

[목차 페이지로 돌아가기](#)

전지 래치 조립품

Dell™ Studio XPS™ 1340 서비스 설명서

- [전지 래치 조립품 분리](#)
- [전지 래치 조립품 장착](#)

⚠ 주의: 컴퓨터 내부 작업을 시작하기 전에 컴퓨터와 함께 제공된 안전 정보를 숙지하십시오. 추가 안전 모범 사례 정보는 www.dell.com/regulatory_compliance에 나온 Regulatory Compliance(규정 준수) 홈페이지를 참조하십시오.

⚡ 주의사항: 정전기 방전을 방지하려면 손목 접지대를 사용하거나 도색되지 않은 금속 표면(예: 컴퓨터 후면 패널)을 주기적으로 만져 접지하십시오.

⚠ 주의사항: 컴퓨터 수리 작업은 공인된 서비스 기술자만 수행해야 합니다. Dell™의 승인을 받지 않은 서비스 작업으로 인한 손상에 대해서는 보증을 받을 수 없습니다.

⚠ 주의사항: 시스템 보드의 손상을 방지하려면 컴퓨터 내부에서 작업하기 전에 주 전지([컴퓨터 내부를 작업하기 전에 참조](#))를 분리합니다.

전지 래치 조립품 분리

1. [컴퓨터 내부를 작업하기 전에](#)에 설명된 지시를 따릅니다.

2. 시스템 보드를 분리합니다([시스템 보드 분리](#) 참조).

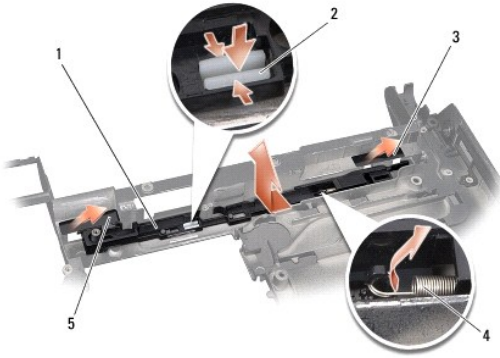
3. 전지 래치 조립품 양쪽 끝에 있는 마일라 테이프를 벗깁니다.

🔪 주: 마일라 테이프는 충격에 약합니다. 따라서 조심해서 테이프를 제거하십시오. 전지 래치 조립품을 교체할 때 테이프를 다시 사용해야 할 수 있습니다.

4. 전지 분리 래치 클립을 꼭 눌러 전지 분리 래치를 제거합니다.

5. 스프링을 제자리에 고정하는 고리에서 스프링을 분리합니다.

6. 전지 래치 조립품을 들어 올려 컴퓨터 바닥면에서 꺼냅니다.



1	전지 래치 조립품	2	전지 분리 래치 클립
3	오른쪽 마일라 테이프	4	스프링
5	왼쪽 마일라 테이프		

전지 래치 조립품 장착

1. 전지 래치 조립품을 컴퓨터 바닥면의 채널에 놓습니다.


2. 컴퓨터 바닥면에 전지 분리 래치 클립을 밀어 넣습니다.

3. 소형 드라이버로 컴퓨터 밑면의 고리 위에 스프링을 놓습니다.

4. 마일라 테이프를 다시 설치합니다.

새로 설치된 래치를 눌렀다 놓으면서 래치가 부드럽고 자유롭게 움직이는지 확인합니다.

5. [시스템 보드 장착](#)에 설명된 지시를 따릅니다.

 **주의사항:** 컴퓨터의 전원을 켜기 전에 나사를 모두 끼우고 컴퓨터 내부에 남아 있는 나사가 있는지 확인하십시오. 이렇게 하지 않으면 컴퓨터가 손상될 수 있습니다.

[목차 페이지로 돌아가기](#)

[목차 페이지로 돌아가기](#)

시작하기 전에

Dell™ Studio XPS™ 1340 서비스 설명서

- [권장 도구](#)
- [컴퓨터 끄기](#)
- [컴퓨터 내부를 작업하기 전에](#)

이 항목에서는 컴퓨터 구성 요소를 분리 및 설치하는 절차에 대해 설명합니다. 특별한 언급이 없는 한, 각 절차의 전제 조건은 다음과 같습니다.

1. [컴퓨터 끄기](#) 및 [컴퓨터 내부를 작업하기 전에](#)에 설명된 단계를 수행했습니다.
1. 컴퓨터와 함께 제공된 안전 정보를 읽었습니다.
1. 분리 절차를 역순으로 수행하여 구성 요소를 다시 장착하거나 별도로 구입한 경우 해당 구성 요소를 설치할 수 있습니다.



권장 도구

이 설명서의 절차를 수행하는 데 필요한 도구는 다음과 같습니다.

1. Phillips 드라이버
1. 프로세서 추출 도구
1. 소형 납작 드라이버
1. Torx T5 드라이버
1. BIOS 업그레이드 CD

컴퓨터 끄기

🚫 **주의사항:** 데이터 손실을 방지하려면 컴퓨터를 끄기 전에 열려 있는 모든 파일을 저장하고 닫은 후 사용 중인 모든 프로그램을 종료하십시오.

1. 열려 있는 모든 파일을 저장하고 닫은 후 사용 중인 모든 프로그램을 종료합니다.
2. Microsoft® Windows Vista® 에서 **시작**  을 클릭하고 화살표  를 클릭한 다음 **종료**를 클릭합니다.

운영 체제 종료 프로세스가 완료된 후 컴퓨터가 꺼집니다.
3. 컴퓨터 및 연결된 모든 장치의 전원이 꺼져 있는지 확인합니다. 운영 체제를 종료할 때 컴퓨터 및 연결된 장치가 자동으로 꺼지지 않으면 컴퓨터가 꺼질 때까지 8~10초 정도 전원 단추를 누르십시오.

컴퓨터 내부를 작업하기 전에

컴퓨터가 손상되지 않도록 보호하고 안전하게 작업하려면 다음 안전 지침을 따릅니다.

⚠️ **주의:** 컴퓨터 내부 작업을 시작하기 전에 컴퓨터와 함께 제공된 안전 정보를 숙지하십시오. 추가 안전 모범 사례 정보는 www.dell.com/regulatory_compliance 에 나온 Regulatory Compliance(규정 준수) 홈페이지를 참조하십시오.

- 🚫 **주의사항:** 구성 요소 및 카드를 조심스럽게 다루십시오. 구성 요소 또는 카드의 단자를 만지지 마십시오. 카드를 잡을 때는 모서리를 잡으십시오. 프로세서와 같은 구성 요소를 잡을 때는 핀이 아닌 모서리를 잡으십시오.
- 🚫 **주의사항:** 컴퓨터 수리 작업은 공인된 서비스 기술자만 수행해야 합니다. Dell의 승인을 받지 않은 서비스 작업으로 인한 손상에 대해서는 보증을 받을 수 없습니다.
- 🚫 **주의사항:** 케이블을 분리할 경우 케이블을 직접 잡지 않고 해당 커넥터나 당김 탭을 잡고 분리하십시오. 일부 케이블에는 잠금 장치가 있는 커넥터가 달려 있으므로 이러한 종류의 케이블을 분리하는 경우에는 잠금 탭을 누르고 분리해야 합니다. 커넥터를 잡아 당길 때는 커넥터 핀이 구부러지지 않도록 수평으로 잡아 당기십시오. 케이블을 연결하기 전에 두 커넥터의 방향이 올바르게 정렬되었는지도 확인하십시오.
- 🚫 **주의사항:** 컴퓨터가 손상되지 않도록 하려면 컴퓨터 내부에서 작업하기 전에 다음 단계를 수행하십시오.

1. 컴퓨터 덮개가 굽지 않도록 작업대 표면이 평평하고 깨끗한지 확인합니다.

2. 컴퓨터를 끕니다([컴퓨터 끄기](#) 참조).

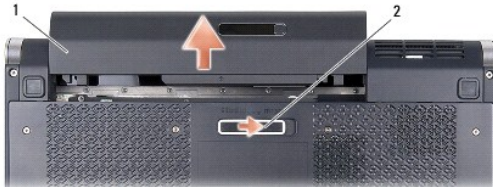
👉 **주의사항:** 네트워크 케이블을 분리하려면 먼저 컴퓨터에서 케이블을 분리한 다음 네트워크 장치에서 케이블을 분리하십시오.

3. 컴퓨터에 연결된 전화선이나 네트워크 케이블을 모두 분리합니다.
4. ExpressCard 슬롯 및 8-in-1 메모리 카드 판독기에서 설치된 카드를 모두 눌러 꺼냅니다.
5. 컴퓨터 및 연결된 모든 장치의 플러그를 전원 콘센트에서 분리합니다.

👉 **주의사항:** 시스템 보드의 손상을 방지하려면 컴퓨터를 수리하기 전에 전지를 전지 베이로부터 분리하십시오.

👉 **주의사항:** 컴퓨터의 손상을 방지하려면 특정 Dell 컴퓨터용으로 설계된 전용 전지를 사용하십시오. 다른 Dell 컴퓨터용으로 설계된 전지를 사용하지 마십시오.

6. 컴퓨터를 뒤집어 놓습니다.
7. 배터리 분리 래치를 측면으로 밀니다.
8. 전지 베이에서 전지를 밀어 꺼냅니다.



1	전지	2	전지 분리 래치
---	----	---	----------

9. 전원 단추를 눌러 시스템 보드를 접지합니다.

[목차 페이지로 돌아가기](#)

[목차 페이지로 돌아가기](#)

BIOS 플래싱


Dell™ Studio XPS™ 1340서비스 설명서

- [CD에서 BIOS 플래싱](#)
- [하드 드라이브에서 BIOS 플래싱](#)

BIOS 업그레이드 CD가 새 시스템 보드와 함께 제공되는 경우, CD에서 BIOS를 플래싱합니다. BIOS 업그레이드 CD가 없는 경우 하드 드라이브에서 BIOS를 플래싱하십시오.

CD에서 BIOS 플래싱

1. AC 어댑터가 연결되고 주 전지가 올바르게 설치되었는지 확인합니다.

 **주:** BIOS 업그레이드 CD를 사용하여 BIOS를 플래싱하는 경우 CD를 삽입하기 전에 컴퓨터가 CD에서 부팅하도록 설정하십시오.

2. BIOS 업그레이드 CD를 삽입하고 컴퓨터를 다시 시작합니다.
화면에 나타나는 지시를 따릅니다. 컴퓨터가 계속 부팅하고 새 BIOS를 업데이트합니다. 플래시 업데이트가 완료되면 컴퓨터가 자동으로 재부팅됩니다.
 3. POST 중에 <F2> 키를 눌러 System Setup 프로그램을 시작합니다.
 4. **Exit(종료)** 메뉴를 선택합니다.
 5. **Load Setup Defaults(설치 기본값 로드)**를 선택하여 컴퓨터 기본값을 재설정합니다.
 6. 드라이브에서 BIOS 업그레이드 CD를 제거합니다.
 7. **Exit Saving Changes(변경 내용 저장 후 종료)**를 선택하여 구성 변경 내용을 저장합니다.
 8. BIOS 업그레이드가 완료되고 컴퓨터가 자동으로 다시 시작됩니다.
-

하드 드라이브에서 BIOS 플래싱

1. AC 어댑터가 연결되고 주 전지가 올바르게 설치되었으며 네트워크 케이블이 연결되었는지 확인합니다.
 2. 컴퓨터를 켭니다.
 3. support.dell.com에서 해당 컴퓨터의 최신 BIOS 업데이트 파일을 찾습니다.
 4. 파일을 다운로드하려면 **Download Now(지금 다운로드)**를 클릭합니다.
 5. **Export Compliance Disclaimer(수출 규정 책임의 제한)** 창이 나타나면 **Yes, I Accept this Agreement(예, 이 계약에 동의합니다)**를 클릭합니다.
File Download(파일 다운로드) 창이 나타납니다.
 6. **Save this program to disk(이 프로그램을 디스크에 저장)**를 클릭한 다음 **OK(확인)**를 클릭합니다.
Save In(저장 위치) 창이 나타납니다.
 7. 아래쪽 화살표 키를 클릭하여 **Save In(저장 위치)** 메뉴를 확인하고 **Desktop(바탕 화면)**을 선택한 다음 **Save(저장)**를 클릭합니다.
바탕 화면으로 파일이 다운로드됩니다.
 8. **Download Complete(다운로드 완료)** 창이 나타나면 **Close(닫기)**를 클릭합니다.
바탕 화면에 파일 아이콘이 표시되며 해당 아이콘 이름은 다운로드한 BIOS 업데이트 파일의 이름과 같습니다.
 9. 바탕 화면에서 파일 아이콘을 두 번 클릭하고 화면에 나타나는 지침을 따릅니다.
-

[목차 페이지로 돌아가기](#)

[목록 페이지로 돌아가기](#)

코인 셀 전지

Dell™ Studio XPS™ 1340 서비스 설명서

- [코인 셀 전지 분리](#)
- [코인 셀 전지 장착](#)

⚠ 주의: 컴퓨터 내부 작업을 시작하기 전에 컴퓨터와 함께 제공된 안전 정보를 숙지하십시오. 추가 안전 모범 사례 정보는 www.dell.com/regulatory_compliance에 나열된 Regulatory Compliance(규정 준수) 홈페이지를 참조하십시오.

- ➡ **주의사항:** 정전기 방전을 방지하려면 손목 접지대를 사용하거나 도색되지 않은 금속 표면(예: 컴퓨터 후면의 커넥터)을 주기적으로 만져 접지하십시오.
- ➡ **주의사항:** 컴퓨터 수리 작업은 공인된 서비스 기술자만 수행해야 합니다. Dell™의 승인을 받지 않은 서비스 작업으로 인한 손상에 대해서는 보증을 받을 수 없습니다.
- ➡ **주의사항:** 시스템 보드의 손상을 방지하려면 컴퓨터 내부에서 작업하기 전에 주 전지([컴퓨터 내부를 작업하기 전에 참조](#))를 분리합니다.

코인 셀 전지 분리

1. [시작하기 전에](#)에 설명된 지시를 따릅니다.
2. 바닥 덮개를 분리합니다([바닥면 덮개 분리](#) 참조).
3. 시스템 보드 커넥터에서 코인 셀 전지 케이블을 분리합니다.
4. 컴퓨터 바닥면에서 코인 셀 전지를 꺼냅니다.



1	코인 셀 전지 케이블 커넥터	2	코인 셀 전지
---	-----------------	---	---------

코인 셀 전지 장착

1. 코인 셀 전지를 끼웁니다.
2. 시스템 보드 커넥터에 코인 셀 전지 케이블을 연결합니다.
3. 바닥면 덮개를 장착합니다([바닥면 덮개 장착](#) 참조).
4. 알락 소리가 나면서 제자리에 고정될 때까지 전지를 전지 베이에 밀어 넣습니다.

[목록 페이지로 돌아가기](#)

프로세서

Dell™ Studio XPS™ 1340서비스 설명서

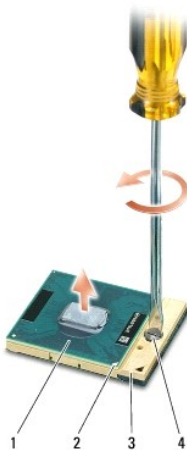
- [프로세서 분리](#)
- [프로세서 설치](#)

⚠ 주의: 컴퓨터 내부 작업을 시작하기 전에 컴퓨터와 함께 제공된 안전 정보를 숙지하십시오. 추가 안전 모범 사례 정보는 www.dell.com/regulatory_compliance에 나온 Regulatory Compliance(규정 준수) 홈페이지를 참조하십시오.

- ➡ **주의사항:** 정전기 방전을 방지하려면 손목 접지대를 사용하거나 도색되지 않은 금속 표면(예: 컴퓨터 후면의 커넥터)을 주기적으로 만져 접지하십시오.
- ➡ **주의사항:** 프로세서를 분리 또는 장착할 때 ZIF 소켓 램 나사 및 프로세서가 접촉하는 것을 방지하려면 램 나사를 들릴 때 프로세서 중앙을 살짝 누르십시오.
- ➡ **주의사항:** 프로세서의 손상을 방지하려면 램 나사를 들릴 때 드라이버가 프로세서에 수직이 되도록 잡으십시오.
- ➡ **주의사항:** 컴퓨터 수리 작업은 공인된 서비스 기술자만 수행해야 합니다. Dell™의 승인을 받지 않은 서비스 작업으로 인한 손상에 대해서는 보증을 받을 수 없습니다.
- ➡ **주의사항:** 시스템 보드의 손상을 방지하려면 컴퓨터 내부에서 작업하기 전에 주 전지([컴퓨터 내부를 작업하기 전에 참조](#))를 분리합니다.

프로세서 분리

1. [시작하기 전에](#)에 설명된 지시를 따릅니다.
 2. 바닥 덮개를 분리합니다([바닥면 덮개 분리](#) 참조).
 3. 후면 램을 분리합니다([후면 램 분리](#) 참조).
 4. 중앙 프로세서 방열판을 분리합니다([중앙 프로세서 방열판 분리](#) 참조).
- ➡ **주의사항:** 프로세서를 분리할 경우 똑바로 위로 잡아 당기십시오. 프로세서의 핀이 구부러지지 않도록 주의하십시오.
5. ZIF 소켓을 풀려면 소형 일자 드라이버를 사용하여 ZIF 소켓 램 나사를 시계 반대 방향으로 램이 멈출 때까지 돌립니다.
- ZIF 소켓 램 나사는 프로세서를 시스템 보드에 고정시킵니다. ZIF 소켓 램 나사의 화살표를 기록합니다.



1	프로세서	2	프로세서의 핀 1 모서리	3	ZIF 소켓
4	ZIF 소켓 램 나사				

6. 프로세서 추출 도구를 사용하여 프로세서를 분리합니다.

프로세서 설치

➡ **주의사항:** 프로세서를 장착하기 전에 램 잠금이 완전히 열려 있는지 확인합니다. 프로세서를 ZIF 소켓에 올바르게 장착할 때 힘을 가할 필요가 없습니다.

➡ **주의사항:** 프로세서가 올바르게 장착되지 않으면 연결이 끊어지거나 프로세서와 ZIF 소켓이 영구적으로 손상될 수 있습니다.

1. 프로세서의 핀 1 모서리가 ZIF 소켓의 삼각형을 가리키도록 맞추고 프로세서를 ZIF 소켓에 밀어 넣습니다.

프로세서가 올바르게 장착되면 모서리 4개가 모두 동일한 높이로 맞춰집니다. 프로세서의 모서리 하나 이상이 다른 모서리보다 높으면 프로세서가 올바르게 장착되지 않은 것입니다.

➡ **주의사항:** 프로세서를 분리 또는 장착할 때 ZIF 소켓 램 나사 및 프로세서가 접촉하는 것을 방지하려면 램 나사를 돌릴 때 프로세서 중앙을 살짝 누르십시오.

2. 램 나사를 시계 방향으로 돌려 ZIF 소켓을 조여 프로세서를 시스템 보드에 고정합니다.

3. 키트에 포함된 새 열 냉각 패드의 보호 덮개를 벗긴 후 중앙 프로세스 장치와 그래픽 프로세서 장치를 덮고 있는 프로세서 방열판 부분에 패드를 부착합니다.

📌 **주:** 프로세서 또는 시스템 보드를 교체하는 경우 올바른 열 전도성을 확보할 수 있도록 프로세스 방열판에 키트에 제공된 열 냉각 패드를 사용하십시오. 오래된 열 냉각 패드를 다시 사용하지 마십시오.

4. 중앙 프로세서 방열판을 장착합니다 ([중앙 프로세서 방열판 장착](#) 참조).

5. 후면 램을 끼웁니다 ([후면 램 장착](#) 참조).

6. 바닥 덮개를 장착합니다 ([바닥면 덮개 장착](#) 참조).

7. 딸깍 소리가 나면서 제자리에 고정될 때까지 전지를 전지 베이에 밀어 넣습니다.

8. BIOS 업그레이드 CD를 사용하여 BIOS를 업데이트합니다. ([BIOS 플래싱](#))을 참조하십시오.

[목차 페이지로 돌아가기](#)

[목차 페이지로 돌아가기](#)

프로세서 방열판

Dell™ Studio XPS™ 1340 서비스 설명서

- [중앙 프로세서 방열판](#)
- [그래픽 프로세서 방열판/열 팬](#)

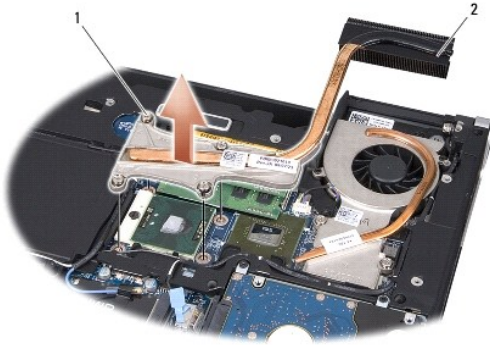
⚠ 주의: 컴퓨터 내부 작업을 시작하기 전에 컴퓨터와 함께 제공된 안전 정보를 숙지하십시오. 추가 안전 모범 사례 정보는 www.dell.com/regulatory_compliance에 나온 Regulatory Compliance(규정 준수) 홈페이지를 참조하십시오.

- ➡ **주의사항:** 정전기 방전을 방지하려면 손목 접지대를 사용하거나 도색되지 않은 금속 표면(예: 컴퓨터 후면의 커넥터)을 주기적으로 만져 접지하십시오.
- ➡ **주의사항:** 컴퓨터 수리 작업은 공인된 서비스 기술자만 수행해야 합니다. Dell™의 승인을 받지 않은 서비스 작업으로 인한 손상에 대해서는 보증을 받을 수 없습니다.
- ➡ **주의사항:** 시스템 보드의 손상을 방지하려면 컴퓨터 내부에서 작업하기 전에 [주 전지\(컴퓨터 내부를 작업하기 전에 참조\)](#)를 분리합니다.

중앙 프로세서 방열판

중앙 프로세서 방열판 분리

1. [시작하기 전에](#)에 설명된 지시를 따릅니다.
2. 바닥면 덮개를 분리합니다([바닥면 덮개 분리](#) 참조).
3. 후면 램을 분리합니다([후면 램 분리](#) 참조).
4. 중앙 프로세서 방열판을 시스템 보드에 고정하는 조임 나사 4개를 풉니다.



1	조임 나사(4개)	2	중앙 프로세서 방열판
---	-----------	---	-------------

5. 컴퓨터에서 중앙 프로세서 방열판을 들어 분리합니다.

중앙 프로세서 방열판 장착

⚠ 주: 이 절차에서는 중앙 프로세서 방열판을 이미 분리하고 교체할 준비가 된 것으로 가정합니다.

1. 중앙 프로세서 방열판에 새 열 냉각 패드를 놓습니다.
- ⚠ 주:** 중앙 프로세서 방열판을 교체하는 경우 열 냉각 패드가 새 중앙 프로세서 방열판에 부착됩니다.
2. 중앙 프로세서 방열판을 시스템 보드에 놓습니다.

3. 중앙 프로세서 방열판을 시스템 보드에 고정하는 조임 나사 4개를 끼웁니다.
4. 후면 램을 끼웁니다([후면 램 장착](#) 참조).
5. 바닥면 덮개를 장착합니다([바닥면 덮개 장착](#) 참조).
6. 물막 소리가 나면서 제자리에 고정될 때까지 전지를 전지 베이에 밀어 넣습니다.

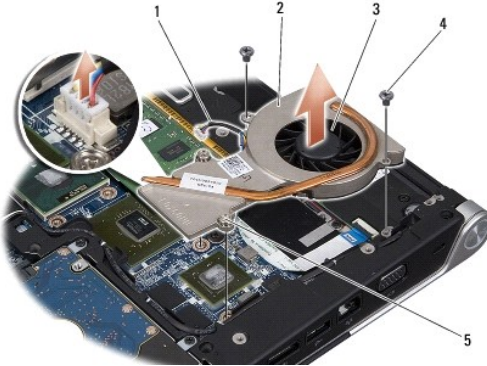
그래픽 프로세서 방열판/열 팬

그래픽 프로세서 방열판/열 팬 분리

주: 그래픽 프로세서 방열판 이용 여부는 시스템 구성에 따라 다를 수 있습니다.

주: 열 팬의 분리 절차는 시스템 구성에 따라 다를 수 있습니다.

1. [시작하기 전에](#)에 설명된 지시를 따릅니다.
2. 바닥면 덮개를 분리합니다([바닥면 덮개 분리](#) 참조).
3. 후면 램을 분리합니다([후면 램 분리](#) 참조).
4. 중앙 프로세서 방열판을 분리합니다([중앙 프로세서 방열판 분리](#) 참조).
5. 조임 나사 2개를 풀고 그래픽 프로세서 방열판/열 팬을 시스템 보드에 고정하는 다른 2개의 나사를 분리합니다.
6. 시스템 보드 커넥터에서 열 팬 케이블을 분리합니다.



1	팬 케이블	2	그래픽 프로세서 방열판
3	열 팬	4	나사(2개)
5	조임 나사(2개)		

7. 컴퓨터에서 그래픽 프로세서 방열판/열 팬을 들어 분리합니다.

그래픽 프로세서 방열판/열 팬 장착

주: 이 절차에서는 그래픽 프로세서 방열판/열 팬을 이미 분리하고 교체할 준비가 된 것으로 가정합니다.

1. 그래픽 프로세서 방열판/열 팬에 새 열 냉각 패드를 놓습니다.

주: 그래픽 프로세서 방열판을 교체하는 경우 열 냉각 패드가 새 그래픽 프로세서 방열판에 부착됩니다. 중앙 프로세서 방열판과 그래픽 프로세서 방열판에는 키트에 제공된 열 냉각 패드를 사용하십시오.

2. 시스템 보드에 그래픽 프로세서 방열판/열 팬을 놓습니다.
3. 조임 나사 2개를 단단히 조이고 그래픽 프로세서 방열판/열 팬을 시스템 보드에 고정하는 다른 2개의 나사를 끼웁니다.
4. 시스템 보드 커넥터에 열 팬 케이블을 연결합니다.
5. 중앙 프로세서 방열판을 장착합니다([중앙 프로세서 방열판 장착](#) 참조).
6. 후면 램을 끼웁니다([후면 램 장착](#) 참조).
7. 바닥 덮개를 장착합니다([바닥면 덮개 장착](#) 참조).
8. 딸깍 소리가 나면서 제자리에 고정될 때까지 전지를 전지 베이에 밀어 넣습니다.

[목록 페이지로 돌아가기](#)

[목차 페이지로 돌아가기](#)

디스플레이 조립품

Dell™ Studio XPS™ 1340 서비스 설명서

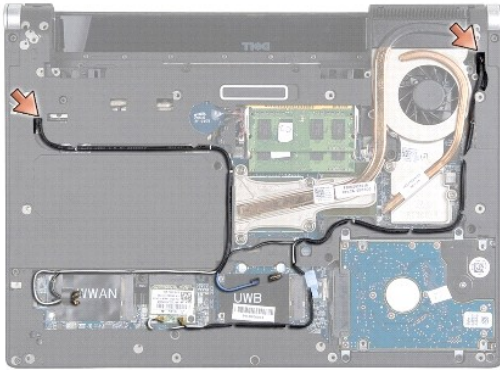
- [디스플레이 조립품 분리](#)
- [디스플레이 조립품 장착](#)

주의: 컴퓨터 내부 작업을 시작하기 전에 컴퓨터와 함께 제공된 안전 정보를 숙지하십시오. 추가 안전 모범 사례 정보는 www.dell.com/regulatory_compliance에 나열된 Regulatory Compliance(규정 준수) 홈페이지를 참조하십시오.

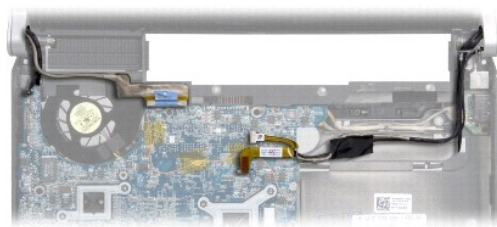
- ➡ **주의사항:** 정전기 방전을 방지하려면 손목 접지대를 사용하거나 도색되지 않은 금속 표면(예: 컴퓨터 후면의 커넥터)을 주기적으로 만져 접지하십시오.
- ➡ **주의사항:** 컴퓨터 수리 작업은 공인된 서비스 기술자만 수행해야 합니다. Dell™의 승인을 받지 않은 서비스 작업으로 인한 손상에 대해서는 보증을 받을 수 없습니다.
- ➡ **주의사항:** 시스템 보드의 손상을 방지하려면 컴퓨터 내부에서 작업하기 전에 주 전지([컴퓨터 내부를 작업하기 전에](#) 참조)를 분리합니다.
- ➡ **주의사항:** 디스플레이 손상을 방지하기 위해서는 현장에서 엣지-엣지(Edge-to-Edge) 디스플레이 조립품을 분해해서는 안 됩니다.

디스플레이 조립품 분리

1. [시작하기 전에](#)의 지침을 따릅니다.
2. 손목 받침대를 분리합니다([손목 받침대 분리](#) 참조).
3. 광학 드라이브를 분리합니다([광학 드라이브 분리](#) 참조).
4. 미니 카드 케이블 배선을 기록하고 해당 라우팅 가이드에서 조심스럽게 미니 카드 안테나 케이블을 분리합니다.

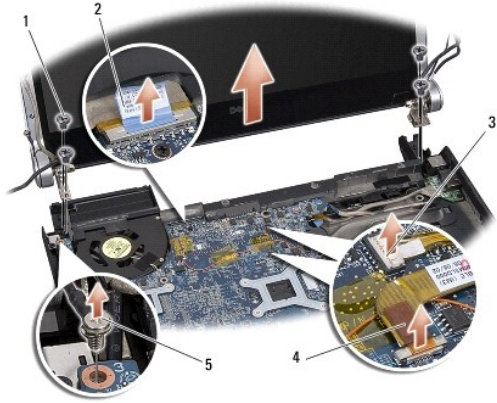


5. 시스템 보드를 통과하여 미니 카드 케이블을 함께 당겨 컴퓨터 바닥에서 제거합니다.
6. 디스플레이 케이블, 전원 표시등 케이블, 카메라 케이블 배선 순서를 기록해 두십시오.



7. 디스플레이 접지 케이블을 시스템 보드에 고정하는 디스플레이 케이블 접지 나사를 분리합니다.
8. 시스템 보드 커넥터에서 디스플레이 케이블, 전원 표시등 케이블 및 카메라 케이블을 분리한 후 라우팅 가이드에서 케이블을 분리합니다.
9. 디스플레이 조립품을 컴퓨터 바닥면에 고정하는 나사 4개(양쪽에 2개씩)를 분리합니다.
10. 컴퓨터에서 디스플레이 조립품을 들어 꺼냅니다.

➡ **주의사항:** 디스플레이 손상을 방지하기 위해서는 엣지-엣지(Edge-to-Edge) 디스플레이 조립품을 분해해서는 안 됩니다.



1	나사(양쪽에 2개씩 총 4개)	2	디스플레이 케이블 당김 탭
3	전원 표시등 케이블 커넥터	4	카메라 케이블 커넥터
5	디스플레이 케이블 접지 나사		

디스플레이 조립품 장착

➡ **주의사항:** 디스플레이 손상을 방지하기 위해서는 엣지-엣지(Edge-to-Edge) 디스플레이 조립품을 분해해서는 안 됩니다.

1. 디스플레이 조립품을 제자리에 놓고 디스플레이 조립품을 고정하는 나사 4개(양쪽에 2개씩)를 끼웁니다.
2. 디스플레이 접지 케이블을 시스템 보드에 고정하는 디스플레이 케이블 접지 나사를 끼웁니다.
3. 시스템 보드를 통해 라우팅 가이드에 미니 카드 안테나 케이블을 조심히 밀어 넣습니다.
4. 해당하는 경우 미니 카드에 미니 카드 케이블을 다시 연결합니다([미니 카드 장착](#) 참조).
5. 라우팅 가이드를 통과시켜 전원 표시등 케이블과 카메라 케이블을 연결하고 해당하는 시스템 보드 커넥터에 케이블을 연결합니다.
6. 광학 드라이브를 장착합니다([광학 드라이브 장착](#) 참조).
7. 손목 받침대를 장착합니다([손목 받침대 장착](#) 참조).

➡ **주의사항:** 컴퓨터의 전원을 켜기 전에 나사를 모두 끼우고 컴퓨터 내부에 남아 있는 나사가 있는지 확인하십시오. 이렇게 하지 않으면 컴퓨터가 손상될 수 있습니다.

[목차 페이지로 돌아가기](#)

[목차 페이지로 돌아가기](#)

eSATA 커넥터

Dell™ Studio XPS™ 1340 서비스 설명서

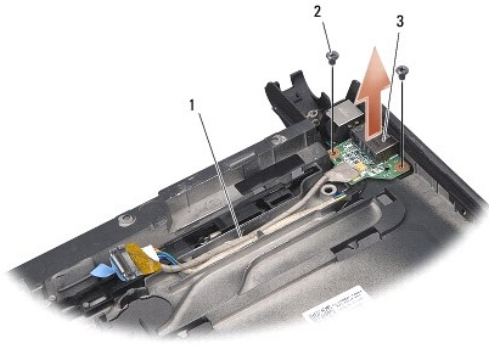
- [eSATA 커넥터 분리](#)
- [eSATA 커넥터 장착](#)

주의: 컴퓨터 내부 작업을 시작하기 전에 컴퓨터와 함께 제공된 안전 정보를 숙지하십시오. 추가 안전 모범 사례 정보는 www.dell.com/regulatory_compliance에 나열된 Regulatory Compliance(규정 준수) 홈페이지를 참조하십시오.

- 주의사항:** 정전기 방전을 방지하려면 손목 접지대를 사용하거나 도색되지 않은 금속 표면(예: 컴퓨터 후면 패널)을 주기적으로 만져 접지하십시오.
- 주의사항:** 컴퓨터 수리 작업은 공인된 서비스 기술자만 수행해야 합니다. Dell™의 승인을 받지 않은 서비스 작업으로 인한 손상에 대해서는 보증을 받을 수 없습니다.
- 주의사항:** 시스템 보드의 손상을 방지하려면 컴퓨터 내부에서 작업하기 전에 주 전지([컴퓨터 내부를 작업하기 전에](#) 참조)를 분리합니다.

eSATA 커넥터 분리

- [컴퓨터 내부를 작업하기 전에](#)에 설명된 지시를 따릅니다.
- 디스플레이 조립품을 분리합니다([디스플레이 조립품 분리](#) 참조).
- 시스템 보드를 분리합니다([시스템 보드 분리](#) 참조).
- eSATA 커넥터를 고정하는 나사 2개를 분리합니다.
- 라우팅 가이드에서 eSATA 케이블을 분리합니다.
- 컴퓨터 바닥면에서 eSATA 커넥터와 케이블을 들어 꺼냅니다.



1	케이블 배선	2	나사 (2개)
3	eSATA 커넥터		

eSATA 커넥터 장착

- eSATA 커넥터를 컴퓨터 바닥면에 놓습니다.
- eSATA 커넥터를 고정하는 나사 2개를 끼웁니다.
- 라우팅 가이드를 통과시켜 eSATA 케이블을 연결합니다.
- eSATA 케이블을 시스템 보드 커넥터에 연결합니다.

➡ **주의사항:** 컴퓨터의 전원을 켜기 전에 나사를 모두 끼우고 컴퓨터 내부에 남아 있는 나사가 있는지 확인하십시오. 이렇게 하지 않으면 컴퓨터가 손상될 수 있습니다.

5. 시스템 보드를 장착합니다([시스템 보드 장착](#) 참조).

6. 디스플레이 조립품을 장착합니다([디스플레이 조립품 장착](#) 참조).

[목차 페이지로 돌아가기](#)

하드 드라이브

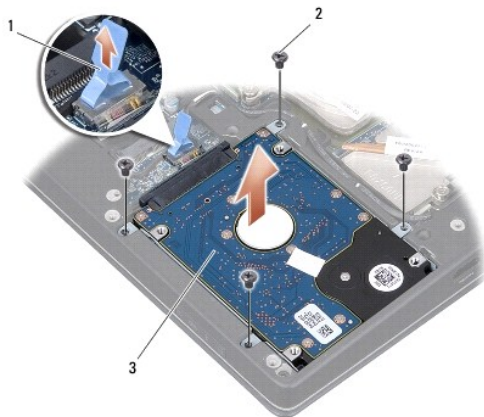
Dell™ Studio XPS™ 1340 서비스 설명서

- [하드 드라이브 분리](#)
- [하드 드라이브 장착](#)

- ⚠ **주의:** 드라이브가 과열된 상태의 컴퓨터에서 하드 드라이브를 분리하는 경우 하드 드라이브의 금속 부분을 만지지 마십시오.
- ⚠ **주의:** 컴퓨터 내부 작업을 시작하기 전에 컴퓨터와 함께 제공된 안전 정보를 숙지하십시오. 추가 안전 모범 사례 정보는 www.dell.com/regulatory_compliance에 나온 Regulatory Compliance(규정 준수) 홈페이지를 참조하십시오.
- ➡ **주의사항:** 데이터 유실을 방지하려면 하드 드라이브를 분리하기 전에 컴퓨터의 전원을 끄십시오([컴퓨터 끄기](#) 참조). 컴퓨터가 켜져 있거나 절전 상태인 경우에는 하드 드라이브를 분리하지 마십시오.
- ➡ **주의사항:** 하드 드라이브는 충격에 약합니다. 하드 드라이브를 다룰 경우 조심스럽게 다루십시오.
- ➡ **주의사항:** 컴퓨터 수리 작업은 공인된 서비스 기술자만 수행해야 합니다. Dell의 승인을 받지 않은 서비스 작업으로 인한 손상에 대해서는 보증을 받을 수 없습니다.
- ➡ **주의사항:** 시스템 보드의 손상을 방지하려면 컴퓨터 내부에서 작업하기 전에 주 전지([컴퓨터 내부를 작업하기 전에](#) 참조)를 분리합니다.
- 📌 **주:** Dell은 자사에서 구입하지 않은 하드 드라이브는 지원하지 않으며 호환성도 보증하지 않습니다.
- 📌 **주:** Dell에서 구입하지 않은 하드 드라이브를 설치하는 경우, 새 하드 드라이브에 운영 체제, 드라이버 및 유틸리티를 설치해야 합니다([Dell 기술 설명서](#) 참조).

하드 드라이브 분리

1. [시작하기 전에](#)에 설명된 지시를 따릅니다.
 2. 바닥 덮개를 분리합니다([바닥면 덮개 분리](#) 참조).
 3. 하드 드라이브 조립품을 컴퓨터 바닥면에 고정하는 나사 4개를 분리합니다.
 4. 청색 당김 탭을 사용하여 하드 드라이브 조립품을 시스템 보드 커넥터에서 분리합니다.
 5. 하드 드라이브를 들어 올려 컴퓨터 바닥면에서 꺼냅니다.
- ➡ **주의사항:** 컴퓨터에 하드 드라이브를 설치하지 않은 경우 정전기 방지 포장재로 싸서 보관합니다(컴퓨터와 함께 제공된 안전 지침에서 "정전기 방전 방지" 참조).



1	청색 당김 탭	2	나사(4개)
3	하드 드라이브 조립품		

6. 접촉기를 당겨 하드 드라이브에서 접촉기를 분리합니다.

7. 하드 드라이브 브래킷을 하드 드라이브 브래킷에 고정하는 나사 4개를 분리합니다.



1	청색 당김 탭	2	접속기
3	하드 드라이브 브래킷	4	나사(4개)

하드 드라이브 장착

1. 새 드라이브의 포장을 벗깁니다.

하드 드라이브를 보관하거나 운반할 경우 사용할 수 있도록 기존의 포장재를 보관하십시오.

주의사항: 조심스럽게 힘을 가하여 드라이브를 밀어 넣습니다. 너무 강하게 밀면 커넥터가 손상될 수 있습니다.

2. 하드 드라이브 브래킷과 브래킷을 하드 드라이브에 고정하는 나사 4개를 끼웁니다.

3. 하드 드라이브에 접속기를 연결합니다.

4. 하드 드라이브 조립품을 컴퓨터 바닥면에 놓습니다.

5. 하드 드라이브 조립품을 컴퓨터 베이스에 고정하는 나사 4개를 장착합니다.

6. 바닥 덮개를 장착합니다([바닥면 덮개 장착](#) 참조).

주의사항: 컴퓨터의 전원을 켜기 전에 나사를 모두 끼우고 컴퓨터 내부에 남아 있는 나사가 있는지 확인하십시오. 이렇게 하지 않으면 컴퓨터가 손상될 수 있습니다.

7. 딸깍 소리가 나면서 제자리에 고정될 때까지 전지를 전지 베이에 밀어 넣습니다.

8. 필요한 경우 컴퓨터에 운영 체제를 설치합니다([Dell 기술 설명서](#) 참조).

9. 필요한 경우 컴퓨터에 드라이버 및 유틸리티를 설치합니다([Dell 기술 설명서](#) 참조).

[목차 페이지로 돌아가기](#)

[목록 페이지로 돌아가기](#)

후면 캡

Dell™ Studio XPS™ 1340 서비스 설명서

- [후면 캡 분리](#)
- [후면 캡 장착](#)

⚠ 주의: 컴퓨터 내부 작업을 시작하기 전에 컴퓨터와 함께 제공된 안전 정보를 숙지하십시오. 추가 안전 모범 사례 정보는 www.dell.com/regulatory_compliance에 나열된 Regulatory Compliance(규정 준수) 홈페이지를 참조하십시오.

⚠ 주의: 이러한 절차를 수행하기 전에 컴퓨터를 끄고 전원 콘센트 및 컴퓨터에서 AC 어댑터를 분리하고, 벽 커넥터 및 컴퓨터에서 모뎀을 분리한 다음 컴퓨터에서 기타 모든 외부 케이블을 분리하십시오.

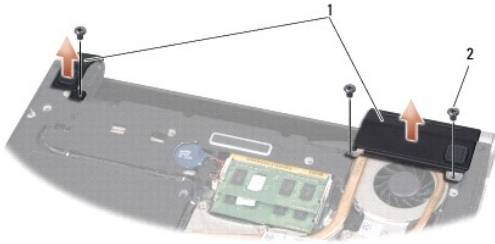
🔄 주의사항: 정전기 방전을 방지하려면 손목 접지대를 사용하거나 도색되지 않은 금속 표면(예: 컴퓨터 후면의 커넥터)을 주기적으로 만져 접지하십시오.

🔄 주의사항: 컴퓨터 수리 작업은 공인된 서비스 기술자만 수행해야 합니다. Dell™의 승인을 받지 않은 서비스 작업으로 인한 손상에 대해서는 보증을 받을 수 없습니다.

🔄 주의사항: 시스템 보드의 손상을 방지하려면 컴퓨터 내부에서 작업하기 전에 주 전지를 분리합니다([컴퓨터 내부를 작업하기 전에](#) 참조).

후면 캡 분리

1. [시작하기 전에](#)에 설명된 지시를 따릅니다.
2. 바닥면 덮개를 분리합니다([바닥면 덮개 분리](#) 참조).
3. 왼쪽/오른쪽 후면 캡을 컴퓨터 바닥면에 고정하는 나사 3개를 분리합니다.
4. 컴퓨터 바닥면에서 후면 캡을 들어 올려 꺼냅니다.



1	후면 캡	2	나사(3개)
---	------	---	--------

후면 캡 장착

1. 후면 캡을 장착합니다.
2. 왼쪽/오른쪽 후면 캡을 컴퓨터 바닥면에 고정하는 나사 3개를 끼웁니다.
3. 바닥면 덮개를 장착합니다([바닥면 덮개 장착](#) 참조).
4. 딸깍 소리가 나면서 제자리에 고정될 때까지 전지를 전지 베이에 밀어 넣습니다.

[목록 페이지로 돌아가기](#)

키보드

Dell™ Studio XPS™ 1340 서비스 설명서

- [키보드 분리](#)
- [키보드 장착](#)

⚠ 주의: 컴퓨터 내부 작업을 시작하기 전에 컴퓨터와 함께 제공된 안전 정보를 숙지하십시오. 추가 안전 모범 사례 정보는 www.dell.com/regulatory_compliance에 나온 Regulatory Compliance(규정 준수) 홈페이지를 참조하십시오.

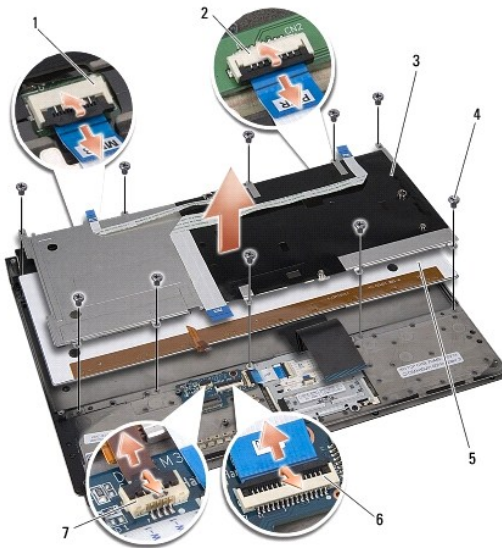
- ➡ **주의사항:** 정전기 방전을 방지하려면 손목 접지대를 사용하거나 도색되지 않은 금속 표면(예: 컴퓨터 후면의 커넥터)을 주기적으로 만져 접지하십시오.
- ➡ **주의사항:** 컴퓨터 수리 작업은 공인된 서비스 기술자만 수행해야 합니다. Dell™의 승인을 받지 않은 서비스 작업으로 인한 손상에 대해서는 보증을 받을 수 없습니다.
- ➡ **주의사항:** 시스템 보드의 손상을 방지하려면 컴퓨터 내부에서 작업하기 전에 주 전지를 분리합니다([컴퓨터 내부를 작업하기 전에 참조](#)).

키보드 분리

1. [시작하기 전에](#)에 설명된 지시를 따릅니다.
2. 손목 받침대를 분리합니다([손목 받침대 분리](#) 참조).
3. 손목 받침대를 뒤집은 다음 키보드를 손목 받침대에 고정하는 나사 10개를 분리합니다.

➡ **주의사항:** 키보드의 키 캡은 충격에 약하고 쉽게 빠질 수 있으며 장착하는 데 많은 시간이 걸립니다. 키보드를 만지거나 분리할 때 조심하십시오.

4. 각각의 커넥터에서 멀티미디어 보드 케이블과 전원 보드 케이블을 분리합니다.
5. 커넥터에서 이중 멀티미디어 보드/전원 보드 케이블을 분리합니다.
6. 커넥터에서 후면 발광 키보드 케이블(사용 여부는 지역에 따라 다름)을 분리합니다.
7. 키보드 실드를 분리합니다.
8. 손목 받침대에서 키보드를 들어 올립니다.



1	멀티미디어 보드 케이블 커넥터	2	전원 보드 케이블 커넥터
---	------------------	---	---------------

3	키보드 실드	4	나사(10개)
5	키보드	6	이중 멀티미디어 보드/전원 보드 케이블 커넥터
7	후면 발광 키보드 케이블 커넥터(사용 여부는 지역에 따라 다름)		

키보드 장착

1. 손목 받침대에 키보드를 장착합니다.
2. 키보드 실드를 손목 받침대의 나사 구멍에 맞춥니다.
3. 키보드와 실드를 손목 받침대에 고정하는 나사 10개를 끼웁니다.
4. 후면 발광 키보드 케이블(사용 여부는 지역에 따라 다름)을 커넥터에 연결합니다.
5. 멀티미디어 보드 케이블과 전원 보드 케이블을 각각의 커넥터에 연결합니다.
6. 이중 멀티미디어 보드/전원 보드 케이블을 커넥터에 연결합니다.

주의사항: 키보드의 키 캡은 충격에 약하고 쉽게 빠질 수 있으며 장착하는 데 많은 시간이 걸립니다. 키보드를 만지거나 분리할 때 조심하십시오.

7. 손목 받침대를 장착합니다([손목 받침대 장착](#) 참조).

[목차 페이지로 돌아가기](#)

상태 표시등 보드

Dell™ Studio XPS™ 1340 서비스 설명서

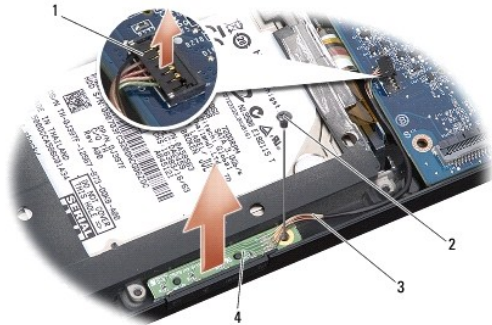
- [상태 표시등 보드 분리](#)
- [상태 표시등 보드 장착](#)

⚠ 주의: 컴퓨터 내부 작업을 시작하기 전에 컴퓨터와 함께 제공된 안전 정보를 숙지하십시오. 추가 안전 모범 사례 정보는 www.dell.com/regulatory_compliance에 나은 Regulatory Compliance(규정 준수) 홈페이지를 참조하십시오.

- ➡ **주의사항:** 정전기 방전을 방지하려면 손목 접지대를 사용하거나 도색되지 않은 금속 표면(예: 컴퓨터 후면의 커넥터)을 주기적으로 만져 접지하십시오.
- ➡ **주의사항:** 컴퓨터 수리 작업은 공인된 서비스 기술자만 수행해야 합니다. Dell™의 승인을 받지 않은 서비스 작업으로 인한 손상에 대해서는 보증을 받을 수 없습니다.
- ➡ **주의사항:** 시스템 보드의 손상을 방지하려면 컴퓨터 내부에서 작업하기 전에 주 전지([컴퓨터 내부를 작업하기 전에 참조](#))를 분리합니다.

상태 표시등 보드 분리

1. [시작하기 전에](#)에 설명된 지시를 따릅니다.
2. 손목 받침대를 분리합니다([손목 받침대 분리](#) 참조).
3. 시스템 보드 커넥터에서 상태 표시등 보드 케이블을 분리합니다.
4. 상태 표시등 보드를 컴퓨터 바닥면에 고정하는 나사를 분리합니다.
5. 컴퓨터에서 상태 표시등 보드를 들어 올립니다.



1	시스템 보드 케이블 커넥터	2	나사
3	상태 표시등 케이블	4	상태 표시등 보드

상태 표시등 보드 장착

1. 컴퓨터 바닥면에 상태 표시등 보드를 놓습니다.
2. 상태 표시등 보드를 컴퓨터 바닥면에 고정하는 나사를 끼웁니다.
3. 시스템 보드 커넥터에 상태 표시등 케이블을 연결합니다.
4. 손목 받침대를 장착합니다([손목 받침대 장착](#) 참조).

[목록 페이지로 돌아가기](#)

메모리

Dell™ Studio XPS™ 1340 서비스 설명서

- [메모리 모듈 분리](#)
- [메모리 모듈 장착](#)

⚠ 주의: 컴퓨터 내부 작업을 시작하기 전에 컴퓨터와 함께 제공된 안전 정보를 숙지하십시오. 추가 안전 모범 사례 정보는 www.dell.com/regulatory_compliance에 나열된 Regulatory Compliance(규정 준수) 홈페이지를 참조하십시오.

- ➡ **주의사항:** 정전기 방전을 방지하려면 손목 접지대를 사용하거나 도색되지 않은 금속 표면(예: 컴퓨터 후면의 커넥터)을 주기적으로 만져 접지하십시오.
- ➡ **주의사항:** 컴퓨터 수리 작업은 공인된 서비스 기술자만 수행해야 합니다. Dell™의 승인을 받지 않은 서비스 작업으로 인한 손상에 대해서는 보증을 받을 수 없습니다.
- ➡ **주의사항:** 시스템 보드의 손상을 방지하려면 컴퓨터 내부에서 작업하기 전에 [주 전지\(컴퓨터 내부를 작업하기 전에 참조\)](#)를 분리합니다.

컴퓨터 메모리는 시스템 보드에 메모리 모듈을 설치해서 증가시킬 수 있습니다. 해당 컴퓨터에 지원되는 메모리에 대한 자세한 내용은 [설치 설명서](#)에서 " 사양"을 참조하십시오. 이 컴퓨터에서 사용할 수 있는 메모리 모듈만 설치합니다.

📌 주: Dell에서 구입한 메모리 모듈은 컴퓨터 보증에 적용됩니다.

해당 컴퓨터에는 컴퓨터 하단에서 사용자가 접근할 수 있는 SODIMM 소켓이 2개 있습니다. DIMM B 메모리 모듈은 컴퓨터 하단의 DIMM A 메모리 모듈의 바로 위에 있습니다.

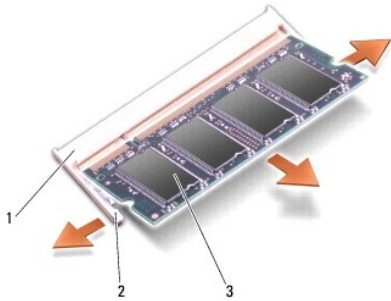
- ➡ **주의사항:** 두 개의 커넥터에 메모리 모듈을 설치할 경우 DIMM A 커넥터에 메모리 모듈을 설치한 다음 DIMM B 커넥터에 모듈을 설치하십시오.

메모리 모듈 분리

1. [시작하기 전에](#)에 설명된 지시를 따릅니다.
2. 바닥 덮개를 분리합니다([바닥면 덮개 분리](#) 참조).

- ➡ **주의사항:** 메모리 모듈 커넥터의 손상을 방지하려면 메모리 모듈 보호 클립을 벌릴 때 도구를 사용하지 마십시오.

3. 모듈이 튀어나올 때까지 메모리 모듈 커넥터의 양 끝에 있는 보호 클립을 손끝으로 조심스럽게 벌립니다.
4. 모듈을 커넥터에서 분리합니다.




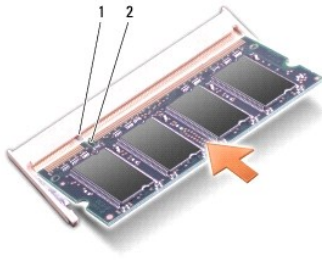
1	메모리 모듈 커넥터	2	고정 클립(2개)
3	메모리 모듈		

메모리 모듈 장착


1. 모듈 애지 커넥터의 노치를 커넥터 슬롯의 탭에 맞춥니다.

2. 모듈을 45도 각도로 슬롯에 단단히 밀어 넣고 딸깍 소리가 나면서 제자리에 고정될 때까지 모듈을 아래로 눌러 넣습니다. 딸깍 소리가 나지 않으면 모듈을 분리하고 다시 설치합니다.

 **주:** 메모리 모듈이 제대로 설치되지 않으면 컴퓨터가 올바르게 부팅되지 않습니다.



1	탭	2	노치
---	---	---	----

 **주의사항:** 덮개를 닫기 어려운 경우, 모듈을 분리했다가 다시 설치합니다. 덮개를 강제로 닫으면 컴퓨터가 손상될 수 있습니다.

3. 바닥면 덮개를 장착합니다([바닥면 덮개 장착](#) 참조).

4. 전지를 전지 베이에 밀어 넣거나 AC 어댑터를 컴퓨터와 전원 콘센트에 연결합니다.

5. 컴퓨터를 켭니다.

컴퓨터가 부팅하면서 추가 메모리를 감지하고 시스템 구성 정보를 자동으로 업데이트합니다.

컴퓨터에 설치된 메모리 크기를 확인하려면 [시작](#)  → [도움말 및 지원](#) → [Dell 시스템 정보를 클릭합니다](#).

[목록 페이지로 돌아가기](#)

[목록 페이지로 돌아가기](#)

무선 미니 카드

Dell™ Studio XPS™ 1340 서비스 설명서

- [미니 카드 분리](#)
- [미니 카드 장착](#)

⚠ 주의: 컴퓨터 내부 작업을 시작하기 전에 컴퓨터와 함께 제공된 안전 정보를 숙지하십시오. 추가 안전 모범 사례 정보는 www.dell.com/regulatory_compliance에 나열된 Regulatory Compliance(규정 준수) 홈페이지를 참조하십시오.

🚫 주의사항: 정전기 방전을 방지하려면 손목 접지대를 사용하거나 도색되지 않은 금속 표면(예: 컴퓨터 후면 패널)을 주기적으로 만져 접지하십시오.

🚫 주의사항: 컴퓨터 수리 작업은 공인된 서비스 기술자만 수행해야 합니다. Dell™의 승인을 받지 않은 서비스 작업으로 인한 손상에 대해서는 보증을 받을 수 없습니다.

🚫 주의사항: 시스템 보드의 손상을 방지하려면 컴퓨터 내부에서 작업하기 전에 [주 전지\(컴퓨터 내부를 작업하기 전에 참조\)](#)를 분리합니다.

📌 주: Dell은 자사에서 구입하지 않은 미니 카드는 지원하지 않으며 호환성도 보증하지 않습니다.

무선 미니 카드를 컴퓨터와 함께 주문한 경우에는 카드가 이미 설치되어 있습니다.

해당 컴퓨터에는 미니 카드 슬롯 3개가 있습니다.

- 1 전체 크기 미니 카드 슬롯 2개
- 1 절반 크기 미니 카드 슬롯 1개

지원되는 미니 카드 종류는 다음과 같습니다.

- 1 무선 근거리 통신망(WLAN) — 절반 크기 미니 카드
- 1 이동 광대역 또는 무선 광역 통신망(WWAN) — 전체 크기 미니 카드
- 1 무선 개인 영역 통신망(WPAN) 또는 Bluetooth® 무선 기술을 사용한 내장형 카드 — 전체 크기 미니 카드

📌 주: 해당 컴퓨터는 한 번에 전체 크기 미니 카드 2개 및 절반 크기 미니 카드 2개를 지원할 수 있습니다.

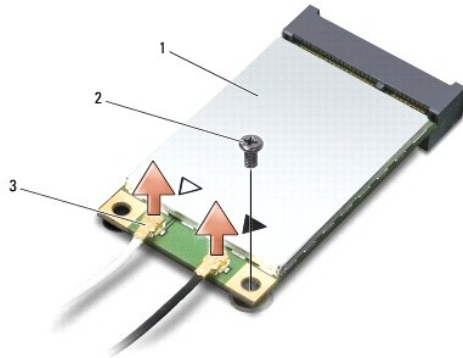
📌 주: WLAN 슬롯은 절반 크기 미니 카드를 지원합니다.

📌 주: 구입 시 시스템 구성에 따라 하나 이상의 미니 카드 슬롯에 미니 카드가 설치되지 않을 수 있습니다.

미니 카드 분리

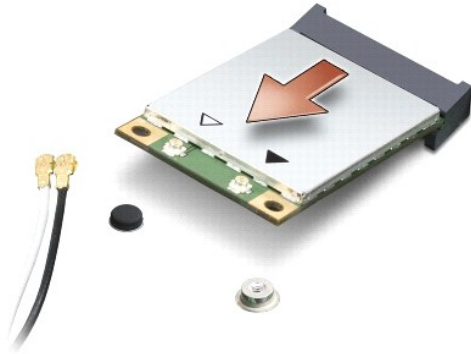
1. [시작하기 전에](#)에 설명된 지시를 따릅니다.
2. 바닥면 덮개를 분리합니다([바닥면 덮개 분리](#) 참조).
3. 미니 카드에서 안테나 케이블을 분리합니다.

📌 주: WPAN 미니 카드를 분리할 경우 미니 카드에서 청색 안테나 케이블을 분리합니다.



1	미니 카드	2	나사	3	안테나 케이블 커넥터(2개)
---	-------	---	----	---	-----------------

4. 미니 카드를 시스템 보드에 고정하는 나사를 분리합니다.
5. 시스템 보드 커넥터에서 미니 카드를 들어 꺼냅니다.



주의사항: 컴퓨터에 미니 카드를 설치하지 않은 경우 정전기 방지 포장재에 싸서 보관합니다. 자세한 내용은 컴퓨터와 함께 제공된 안전 정보에서 "정전기 방전 방지"를 참조하십시오.

미니 카드 장착

1. 새 미니 카드를 포장재에서 꺼냅니다.

주의사항: 고르게 힘을 가하여 카드를 제자리에 밀어 넣습니다. 너무 강하게 밀면 커넥터가 손상될 수 있습니다.

2. 미니 카드 커넥터를 45도 각도로 적절한 시스템 보드 커넥터에 삽입합니다. 예를 들어, WLAN 카드 커넥터는 WLAN으로 표시되어 있습니다.
3. 미니 카드의 다른 쪽 끝을 시스템 보드의 슬롯에 눌러 넣습니다.
4. 고정 나사를 끼웁니다.
5. 설치한 미니 카드에 적절한 안테나 케이블을 연결합니다. 다음 표에는 컴퓨터에 지원되는 미니 카드의 안테나 케이블 색상표가 제공됩니다.

미니 카드의 커넥터	안테나 케이블 색상표
WWAN(안테나 케이블 2개)	
주 WWAN(흰색 삼각형)	회색 줄무늬가 있는 흰색
보조 WWAN(검은색 삼각형)	회색 줄무늬가 있는 검은색
WLAN(안테나 케이블 2개)	
주 WLAN(흰색 삼각형)	흰색
보조 WLAN(검은색 삼각형)	검은색
WPAN(안테나 케이블 1개)	
WPAN	청색

6. 사용하지 않는 안테나 케이블은 보호용 마일라 슬리브에 넣어 보관합니다.
7. 바닥 덮개를 장착합니다([바닥면 덮개 장착](#) 참조).
8. 딸깍 소리가 나면서 제자리에 고정될 때까지 전지를 전지 베이에 밀어 넣습니다.
9. 필요에 따라 컴퓨터에 드라이버 및 유틸리티를 설치합니다. 자세한 내용은 [Dell 기술 설명서](#)를 참조하십시오.

주: Dell에서 제공하지 않은 통신 카드를 설치할 경우 적절한 드라이버 및 유틸리티를 설치해야 합니다. 일반 드라이버 정보는 [Dell 기술 설명서](#)를 참조하십시오.

[목차 페이지로 돌아가기](#)

[목차 페이지로 돌아가기](#)

광학 드라이브

Dell™ Studio XPS™ 1340 서비스 설명서

- [광학 드라이브 분리](#)
- [광학 드라이브 장착](#)

⚠ 주의: 컴퓨터 내부 작업을 시작하기 전에 컴퓨터와 함께 제공된 안전 정보를 숙지하십시오. 추가 안전 모범 사례 정보는 www.dell.com/regulatory_compliance에 나온 Regulatory Compliance(규정 준수) 홈페이지를 참조하십시오.

⚡ 주의사항: 정전기 방전을 방지하려면 손목 접지대를 사용하거나 도색되지 않은 금속 표면(예: 컴퓨터 후면 패널)을 주기적으로 만져 접지하십시오.

⚡ 주의사항: 컴퓨터 수리 작업은 공인된 서비스 기술자만 수행해야 합니다. Dell™의 승인을 받지 않은 서비스 작업으로 인한 손상에 대해서는 보증을 받을 수 없습니다.

⚡ 주의사항: 시스템 보드의 손상을 방지하려면 컴퓨터 내부에서 작업하기 전에 주 전지([컴퓨터 내부를 작업하기 전에 참조](#))를 분리합니다.

광학 드라이브 분리

1. [시작하기 전에](#)에 설명된 지시를 따릅니다.
2. 손목 받침대를 분리합니다([손목 받침대 분리](#) 참조).
3. 컴퓨터를 뒤집어 놓고 광학 드라이브를 컴퓨터 바닥면에 고정하는 나사를 분리합니다.



4. 컴퓨터를 뒤집어 놓고 광학 드라이브를 시스템 보드에 고정하는 나사 2개를 분리합니다.



1	나사(2개)	2	광학 드라이브
3	점속기		

5. 컴퓨터 바닥면에서 광학 드라이브를 들어 꺼냅니다.



6. 광학 드라이브에서 접속기를 분리합니다.

광학 드라이브 장착

1. 광학 드라이브에 접속기를 연결합니다.
2. 광학 드라이브를 컴퓨터 바닥면에 놓습니다.
3. 광학 드라이브를 시스템 보드에 고정하는 나사 2개를 끼웁니다.
4. 컴퓨터를 뒤집어 놓고 광학 드라이브를 컴퓨터 바닥면에 고정하는 나사를 끼웁니다.
5. 손목 받침대를 장착합니다([손목 받침대 장착](#) 참조).

[목차 페이지로 돌아가기](#)

[목차 페이지로 돌아가기](#)

손목 받침대

Dell™ Studio XPS™ 1340 서비스 설명서

- [손목 받침대 분리](#)
- [손목 받침대 장착](#)

⚠ 주의: 컴퓨터 내부 작업을 시작하기 전에 컴퓨터와 함께 제공된 안전 정보를 숙지하십시오. 추가 안전 모범 사례 정보는 www.dell.com/regulatory_compliance에 나은 Regulatory Compliance(규정 준수) 홈페이지를 참조하십시오.

⚡ 주의사항: 정전기 방전을 방지하려면 손목 받침대를 사용하거나 도색되지 않은 금속 표면(예: 컴퓨터 후면 패널)을 주기적으로 만져 접지하십시오.

⚠ 주의사항: 컴퓨터 수리 작업은 공인된 서비스 기술자만 수행해야 합니다. Dell™의 승인을 받지 않은 서비스 작업으로 인한 손상에 대해서는 보증을 받을 수 없습니다.

⚠ 주의사항: 시스템 보드의 손상을 방지하려면 컴퓨터 내부에서 작업하기 전에 [주 전지\(컴퓨터 내부를 작업하기 전에 참조\)](#)를 분리합니다.

손목 받침대 분리

1. [시작하기 전에](#)에 설명된 지시를 따릅니다.
2. 바닥 덮개를 분리합니다([바닥면 덮개 분리](#) 참조).
3. 후면 캡을 분리합니다([후면 캡 분리](#) 참조).
4. 컴퓨터 베이스에서 나사 15개를 분리합니다.



5. 컴퓨터를 뒤집어 놓습니다.



1	키보드 케이블 커넥터	2	도터 보드 케이블 커넥터
3	손목 받침대		

- 손목 받침대의 후면 중앙부터 손목 받침대를 밖으로 당기는 동시에, 손목 받침대의 내부를 들어 올려 손가락으로 컴퓨터 바닥면에서 손목 받침대를 조심스럽게 빼냅니다.
- 각각의 시스템 보드에서 도터 보드 케이블과 키보드 케이블을 분리합니다.

주의사항: 손목 받침대의 손상을 방지하려면 컴퓨터 바닥면에서 조심스럽게 손목 받침대를 분리하십시오.

- 컴퓨터 베이스에서 손목 받침대를 들어 분리합니다.

손목 받침대 장착

- 손목 받침대를 컴퓨터 바닥면에 맞춥니다.
- 도터 보드 케이블과 키보드 케이블을 해당하는 시스템 보드 커넥터에 연결하고 손목 받침대를 부드럽게 밀어 끼웁니다.
- 컴퓨터를 뒤집어 놓고 컴퓨터 베이스에 나사 15개를 끼웁니다.
- 후면 램을 끼웁니다([후면 램 장착](#) 참조).
- 바닥면 덮개를 장착합니다([바닥면 덮개 장착](#) 참조).
- 딸깍 소리가 나면서 제자리에 고정될 때까지 전지를 전지 베이에 밀어 넣습니다.

[목차 페이지로 돌아가기](#)

AC 어댑터 커넥터

Dell™ Studio XPS™ 1340 서비스 설명서

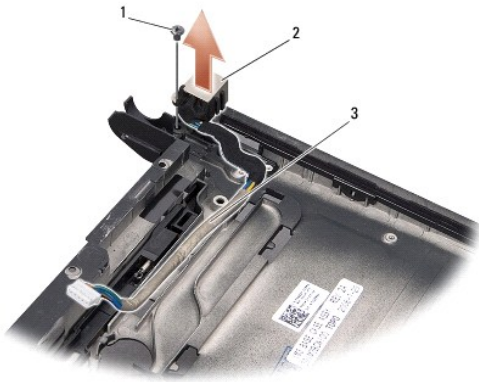
- [AC 어댑터 커넥터 분리](#)
- [AC 어댑터 커넥터 장착](#)

⚠ 주의: 컴퓨터 내부 작업을 시작하기 전에 컴퓨터와 함께 제공된 안전 정보를 숙지하십시오. 추가 안전 모범 사례 정보는 www.dell.com/regulatory_compliance에 나열된 Regulatory Compliance(규정 준수) 홈페이지를 참조하십시오.

- ➡ **주의사항:** 정전기 방전을 방지하려면 손목 접지대를 사용하거나 도색되지 않은 금속 표면(예: 컴퓨터 후면 패널)을 주기적으로 만져 접지하십시오.
- ➡ **주의사항:** 컴퓨터 수리 작업은 공인된 서비스 기술자만 수행해야 합니다. Dell™의 승인을 받지 않은 서비스 작업으로 인한 손상에 대해서는 보증을 받을 수 없습니다.
- ➡ **주의사항:** 시스템 보드의 손상을 방지하려면 컴퓨터 내부에서 작업하기 전에 주 전지([컴퓨터 내부를 작업하기 전에 참조](#))를 분리합니다.

AC 어댑터 커넥터 분리

1. [시작하기 전에](#)에 설명된 지시를 따릅니다.
2. eSATA 커넥터를 분리합니다([eSATA 커넥터 분리](#) 참조).
3. AC 어댑터 커넥터를 고정하는 나사를 분리합니다.
4. 라우팅 가이드에서 AC 어댑터 케이블을 분리합니다.
5. 컴퓨터 바닥면에서 AC 어댑터 커넥터와 케이블을 들어 꺼냅니다.



1	나사	2	AC 어댑터 커넥터
3	케이블 배선		

AC 어댑터 커넥터 장착

1. AC 어댑터 커넥터를 컴퓨터 바닥면에 놓습니다.
 2. AC 어댑터 커넥터를 고정하는 나사를 다시 끼웁니다.
 3. 라우팅 가이드를 통과시켜 AC 어댑터 케이블을 연결합니다.
- ➡ **주의사항:** 컴퓨터의 전원을 켜기 전에 나사를 모두 끼우고 컴퓨터 내부에 남아 있는 나사가 있는지 확인하십시오. 이렇게 하지 않으면 컴퓨터가 손상될 수 있습니다.

4. eSATA 커넥터를 장착합니다([eSATA 커넥터 장착](#) 참조).

[목차 페이지로 돌아가기](#)

[목차 페이지로 돌아가기](#)

시스템 보드

Dell™ Studio XPS™ 1340 서비스 설명서

- [시스템 보드 분리](#)
- [시스템 보드 장착](#)

⚠ 주의: 컴퓨터 내부 작업을 시작하기 전에 컴퓨터와 함께 제공된 안전 정보를 숙지하십시오. 추가 안전 모범 사례 정보는 www.dell.com/regulatory_compliance에 나온 Regulatory Compliance(규정 준수) 홈페이지를 참조하십시오.

⚡ 주의사항: 정전기 방전을 방지하려면 손목 접지대를 사용하거나 도색되지 않은 금속 표면(예: 컴퓨터 후면 패널)을 주기적으로 만져 접지하십시오.

⚠ 주의사항: 컴퓨터 수리 작업은 공인된 서비스 기술자만 수행해야 합니다. Dell™의 승인을 받지 않은 서비스 작업으로 인한 손상에 대해서는 보증을 받을 수 없습니다.

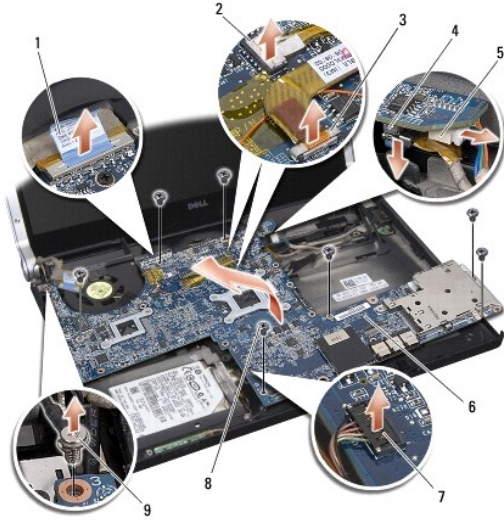
⚠ 주의사항: 시스템 보드의 손상을 방지하려면 컴퓨터 내부에서 작업하기 전에 주 전지([컴퓨터 내부를 작업하기 전에 참조](#))를 분리합니다.

시스템 보드 BIOS 칩에는 컴퓨터 하단의 바코드 레이블에 표시된 서비스 태그가 있습니다. 시스템 보드 교체 키트에는 교체 시스템 보드에 서비스 태그를 전송하기 위한 유틸리티를 제공하는 CD가 있습니다.

⚡ 주의사항: 구성 요소 및 카드를 잠을 경우 핀이나 단자를 잡지 말고 모서리를 잡으십시오.

시스템 보드 분리

1. [시작하기 전에](#)에 설명된 지시를 따릅니다.
2. 바닥면 덮개를 분리합니다([바닥면 덮개 분리](#) 참조).
3. 코인 셀 전지를 분리합니다([코인 셀 전지 분리](#) 참조).
4. 하드 드라이브를 분리합니다([하드 드라이브 분리](#) 참조).
5. 메모리 모듈을 분리합니다([메모리 모듈 분리](#) 참조).
6. 후면 램을 분리합니다([후면 램 분리](#) 참조).
7. 프로세서 방열판을 분리합니다([중앙 프로세서 방열판 분리](#) 및 [그래픽 프로세서 방열판/열 팬 분리](#) 참조).
8. 미니 카드가 있는 경우 분리합니다([미니 카드 분리](#) 참조).
9. 손목 받침대를 분리합니다([손목 받침대 분리](#) 참조).
10. 광학 드라이브를 분리합니다([광학 드라이브 분리](#) 참조).
11. 시스템 보드를 컴퓨터 바닥면에 고정하는 나사 7개를 분리합니다.
12. 디스플레이 접지 케이블을 시스템 보드에 고정하는 디스플레이 케이블 접지 나사를 분리합니다.



1	디스플레이 케이블 당김 램	2	전원 표시등 케이블 커넥터
3	카메라 케이블 커넥터	4	eSATA 케이블 커넥터
5	AC 어댑터 케이블 커넥터	6	시스템 보드
7	상태 표시등 보드 케이블 커넥터	8	나사(7개)
9	디스플레이 케이블 잠지 나사		

13. 시스템 보드 커넥터에서 디스플레이 케이블, 전원 표시등 케이블, 카메라 케이블 및 상태 표시등 보드 케이블을 분리합니다.
14. 시스템 보드를 컴퓨터 측면을 향하는 각도로 들어올린 다음 시스템 보드에서 eSATA 케이블과 AC 어댑터 케이블을 분리합니다.
15. 컴퓨터 밑면에서 시스템 보드를 들어 꺼냅니다.

시스템 보드 장착

1. 컴퓨터 바닥면에 시스템 보드를 비스듬하게 배치합니다.
2. 시스템 보드에 eSATA 케이블과 AC 어댑터 케이블을 연결하고 시스템 보드를 제 자리에 배치합니다.
3. 시스템 보드를 컴퓨터 바닥면에 고정하는 나사 7개를 끼웁니다.
4. 시스템 보드 커넥터에 디스플레이 케이블, 전원 표시등 케이블, 카메라 케이블 및 상태 표시등 보드 케이블을 연결합니다.
5. 디스플레이 잠지 케이블을 시스템 보드에 고정하는 디스플레이 케이블 잠지 나사를 끼웁니다.
6. 광학 드라이브를 장착합니다([광학 드라이브 장착](#) 참조).
7. 손목 받침대를 장착합니다([손목 받침대 장착](#) 참조).
8. 미니 카드가 있는 경우 장착합니다([미니 카드 장착](#) 참조).
9. 프로세서 방열판에 새 열 냉각 패드를 부착합니다.


주: 프로세서, 열 팬 또는 시스템 보드를 교체하는 경우 올바른 열 전도성을 확보할 수 있도록 중앙 프로세스 방열판과 그래픽 프로세서 방열판에 키트에 제공된 열 냉각 패드를 사용하십시오.

10. 프로세서 방열판을 장착합니다([중앙 프로세서 방열판 장착](#) 및 [그래픽 프로세서 방열판/열 팬 장착](#) 참조).
11. 후면 램을 끼웁니다([후면 램 장착](#) 참조).
12. 메모리 모듈이 있는 경우 장착합니다([메모리 모듈 장착](#) 참조).


13. 하드 드라이브를 장착합니다([하드 드라이브 장착](#) 참조).

14. 코인 셀 전지를 장착합니다([코인 셀 전지 장착](#) 참조).

15. 바닥 덮개를 장착합니다([바닥면 덮개 장착](#) 참조).

 **주의사항:** 컴퓨터의 전원을 켜기 전에 나사를 모두 끼우고 컴퓨터 내부에 남아 있는 나사가 있는지 확인하십시오. 이렇게 하지 않으면 컴퓨터가 손상될 수 있습니다.

16. 컴퓨터를 켭니다.

 **주:** 시스템 보드를 교체한 후 교체 시스템 보드의 BIOS에 컴퓨터 서비스 태그를 입력하십시오.

17. 교체 시스템 보드와 함께 제공된 BIOS 업그레이드 CD를 적절한 드라이브에 삽입합니다. 화면에 나타나는 지시를 따릅니다.

[목차 페이지로 돌아가기](#)

[목차 페이지로 돌아가기](#)

Dell™ Studio XPS™ 1340 서비스 설명서



주: "주"는 컴퓨터를 보다 효율적으로 사용하는 데 도움을 주는 중요 정보를 알려줍니다.



주의사항: "주의사항"은 하드웨어의 손상 또는 데이터 유실 위험을 설명하며, 이러한 문제를 방지할 수 있는 방법을 알려줍니다.



주의: "주의"는 재산상의 피해나 심각한 부상 또는 사망을 유발할 수 있는 위험이 있음을 나타냅니다.

이 문서의 정보는 사전 통보 없이 변경될 수 있습니다.
© 2008 Dell Inc. 저작권 본사 소유.

Dell Inc.의 서면 승인 없이 어떠한 경우에도 무단 복제하는 것을 엄격히 금합니다.

본 설명서에 사용된 상표: Dell, XPS 및 DELL 로고는 Dell Inc.의 상표입니다. Bluetooth는 Bluetooth SIG, Inc. 소유의 등록 상표이며 라이선스 계약에 따라 Dell에서 사용됩니다. Microsoft, Windows, Windows Vista 및 Windows Vista 시속 단추 로고는 미국 및/또는 기타 국가에서 Microsoft Corporation의 상표 또는 등록 상표입니다.

본 설명서에서 특정 회사의 표시나 제품 이름을 지칭하기 위해 기타 상표나 상호를 사용할 수도 있습니다. Dell Inc.는 자사가 소유하고 있는 것 이외에 기타 모든 상표 및 상호에 대한 어떠한 소유권도 갖고 있지 않습니다.

2008년 12월 Rev. A00

[목차 페이지로 돌아가기](#)