



## מדריך שירות של Dell™ Studio 1735/1737


[משענת כף היד](#)  
[כונן אופטי](#)  
[רמקולים](#)  
[לוח מערכת](#)  
[מאוורר](#)  
[לוח מסע](#)  
[כרטיסי תחבורה](#)  
[לוח שמע](#)  
[מיקרופון](#)  
[מכלול תפס הסוללה](#)  
[עדכון ה-BIOS](#)

[לפי שתתחיל](#)  
[מכסה בסיס](#)  
[כונן קשיח](#)  
[זיכרון](#)  
[סוללת מטען](#)  
[מפזר החום של המעבד](#)  
[מעבד](#)  
[מכסה הבקרה המרכזית](#)  
[מקלדת](#)  
[תצוגה](#)  
[מצלמה \(אופציונלי\)](#)

### הערות, הודעות והתראות

 **הערה:** "הערה" מציינת מידע חשוב המסייע להשתמש במחשב ביתר יעילות.

 **הודעה:** "שים לב" מציין נזק אפשרי לחומרה או אובדן נתונים, ומסביר כיצד ניתן למנוע את הבעיה.

 **התראה:** "התראה" מציינת אפשרות של נזק לרכוש, פגיעה גופנית או מוות.

אם רכשת מחשב Dell™ n Series, כל התייחסות במסמך זה למערכת ההפעלה Microsoft® Windows® אינה ישימה.

המידע במסמך זה עשוי להשתנות ללא הודעה.  
© 2008 Dell Inc. כל הזכויות שמורות.

חל איסור מוחלט על העתקה מכל סוג של חומרים אלה ללא הרשאה בכתב מ-Dell Inc.

סימנים מסחריים שבשימוש בסימנים מסחריים של Dell ו-DELL והלוגו Dell Inc ו-Bluetooth או סימני מסחריים בבעלות Bluetooth SIG, Inc ומצאן בשימוש של Dell ברישיון, Microsoft, Windows ו-Windows Vista הם סימנים מסחריים או סימנים מסחריים רשומים של Microsoft Corporation בארצות הברית ו/או במדינות אחרות.

ייתכן שייעשה שימוש בסימנים מסחריים ובשמות מסחריים אחרים במסמך זה כדי להתייחס לישויות הטוענות לבעלות על הסימנים והשמות, או למוצרים שלהן. Dell Inc מוותרת על כל חלק קנייני בסימנים מסחריים ושמות מסחריים פרט לאלה שבבעלותה.

דגם PP31L

אוקטובר 2008 Rev. A01

## לוח שמע

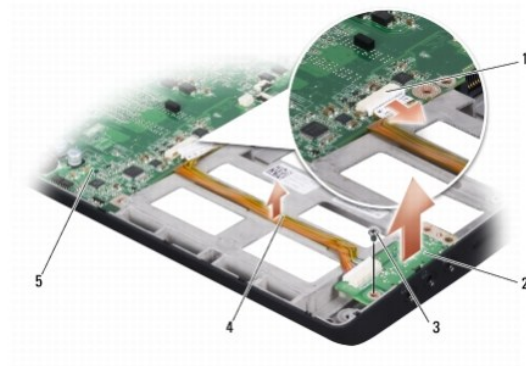
מדריך שירות של Dell™ Studio 1735/1737

- הסרת לוח השמע
- התקנת לוח השמע

**⚠ התראה:** לפני עבודה בתוך המחשב, קרא את מידע הבטיחות המצורף למחשב שברשותך. לקבלת מידע נוסף על נוהלי בטיחות מיטביים, עיין בדף הבית של תאימות התקינה באתר [www.dell.com/regulatory\\_compliance](http://www.dell.com/regulatory_compliance).  
**🚫 הודעה:** כדי למנוע פריקה אלקטרוסטטית, פרוק מעצמך חשמל סטטי באמצעות רצועת הארקה לפרק היד או נגיעה במשטח מתכת לא צבוע (כגון הלוח האחורי) במחשב.

### הסרת לוח השמע

1. בצע את ההוראות בסעיף [לפני שתתחיל](#).
2. אם מותקנים כרטיסים בחריץי ה- ExpressCard ובקורא כרטיסי הזיכרון 8 ב- 1, לחץ והוצא אותם.
3. אם מותקנים מודולי זיכרון וכרטיסי Mini-Card, הסר אותם ([ראה זיכרון וגם כרטיסי תקשורת](#)).
4. בצע את ההוראות בסעיף [הסרת משענת כף היד](#).
5. הסר את הבורג המאבטח את לוח השמע ונתק את כבל לוח השמע מהמחבר בלוח המערכת.




1	מחבר כבל שמע	2	לוח שמע
3	בורג	4	כבל שמע
5	לוח מערכת		

6. הרס את לוח השמע ואת הכבל והוצא אותם מבסיס המחשב.

### התקנת לוח השמע

1. התקן את לוח השמע בבסיס המחשב והברג חזרה את הבורג המאבטח אותו.
2. חבר את כבל לוח השמע למחבר בלוח המערכת.
3. בצע את ההוראות בסעיף [התקנה מחדש של משענת כף היד](#).
4. התקן מחדש את מודולי הזיכרון ואת כרטיסי ה- Mini-Card, אם ישנם.
5. התקן חזרה את הכרטיסים בחריצי ה- ExpressCard וה- 8 ב- 1.

 **הודעה:** לפני הפעלת המחשב, הברג חזרה את כל הברגים וודא שלא נותרו ברגים חופשיים בתוך המחשב. אי ביצוע הוראה זו עלול לגרום נזק למחשב.

---

[חזרה לדף התוכן](#)

## מכסה בסיס

מדריך שירות של Dell™ Studio 1735/1737

[הסרת מכסה הבסיס](#)

[התקנה חזרה של מכסה הבסיס](#)

**⚠ התראה:** לפני עבודה בתוך המחשב, בצע את הוראות הבטיחות המצורפות למחשב שברשותך.

**⚠ התראה:** לפני ביצוע הליכים אלה, כבה את המחשב, נתק את מתאם זרם החילופין משקע החשמל ומהמחשב, נתק את המודם משקע הטלפון ומהמחשב והסר את כל הכבלים החיצוניים מהמחשב.

**🛑 הודעה:** כדי למנוע פריקה אלקטרוסטטית, פרוק מעצמך חשמל סטטי באמצעות רצועת הארקה לפרק היד או נגיעה במשטח מתכת לא צבוע (כגון מחבר בגב המחשב).

### הסרת מכסה הבסיס

1. ודא שהמחשב כבוי.

2. הסר את הסוללה (ראה [לפני עבודה בתוך המחשב](#)).

3. שחרר את שמונת הברגים שבמכסה הבסיס והרם את המכסה מהמחשב בזווית, כפי שמוצג באיור.

**⚠ התראה:** אין לגעת במפזר החום של המעבד. רכיבי מעבד יסורו על-ידי אנשי שירות מוסמכים בלבד.



1	מכסה בסיס	2	בורג (8)
---	-----------	---	----------

### התקנה חזרה של מכסה הבסיס

1. ישר את הלשוניות במכסה הבסיס עם החלק התחתון של המחשב.

2. הברג חזרה את שמונת הברגים במכסה הבסיס והדק אותם.

3. החלק את הסוללה לתא הסוללה, עד שתיכנס למקומה בנקישה.

## מכלול תפס הסוללה

מדריך שירות של Dell™ Studio 1735/1737

[הסרת מכלול תפס הסוללה](#)

[התקנה מחדש של מכלול תפס הסוללה](#)

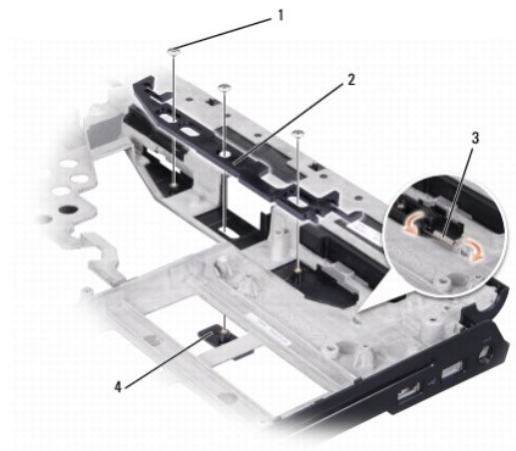
**⚠ התראה:** לפני שתתחיל לבצע את ההליך הבא, פעל לפי הוראות הבטיחות המצורפות למחשב שברשותך.

**⏪ הודעה:** כדי למנוע פריקה אלקטרוסטטית, פרוק מעצמך חשמל סטטי באמצעות רצועת הארקה לפרק היד או גיעה במשטח מתכת לא צבוע (כגון הלוח האחורי) במחשב.

**⏪ הודעה:** כדי לסייע במניעת נזק ללוח המערכת, הסר את הסוללה הראשית (ראה [לפני עבודה בתוך המחשב](#)) לפני עבודה בתוך המחשב.

## הסרת מכלול תפס הסוללה

1. בצע את ההוראות בסעיף [לפני עבודה בתוך המחשב](#).
2. הסר את מכסה הבקרה המרכזית (ראה [הסרת מכסה הבקרה המרכזית](#)).
3. הסר את המקלדת (ראה [הסרת המקלדת](#)).
4. הסר את מכלול התצוגה (ראה [מכלול התצוגה](#)).
5. הסר את הכונן הקשיח (ראה [הסרת הכונן הקשיח](#)).
6. הסר את משען כף היד (ראה [הסרת משענת כף היד](#)).
7. הסר את לוח המערכת (ראה [הסרת לוח המערכת](#)).
8. הסר את לוח המטען (ראה [הסרת לוח המטען](#)).
9. הסר את שלושת הברגים המאבטחים את מכלול תפס הסוללה לבסיס המחשב.
10. הסר את הקפיץ מהוו שמחזיק אותו במקומו.



1	בורג (3)	2	מכלול תפס הסוללה
3	קפיץ	4	תפס שחורר הסוללה

11. הרם את המכלול והוצא אותו מבסיס המחשב.

## התקנה מחדש של מכלול תפס הסוללה

1. הנח את מכלול התפס בתעלה שבבסיס המחשב.
  2. באמצעות מברג קטן, שים את הקפיץ על הוו שבבסיס המחשב.
  3. הברג חזרה את שלושת הברגים.  
ודא שהתפס שזה עתה התקנת נע בצורה חלקה ובחופשיות כאשר לוחצים עליו או משחררים אותו.
  4. התקן חזרה את לוח המטען (ראה [התקנה מחדש של לוח המטען](#)).
  5. התקן חזרה את לוח המערכת (ראה [התקנה מחדש של לוח המערכת](#)).
  6. התקן חזרה את משען כף היד (ראה [התקנה מחדש של משענת כף היד](#)).
  7. התקן חזרה את הכונן הקשיח (ראה [התקנה מחדש של הכונן הקשיח](#)).
  8. התקן חזרה את מכלול התצוגה (ראה [התקנה מחדש של מכלול התצוגה](#)).
  9. התקן חזרה את מכסה הבסיס (ראה [התקנה חזרה של מכסה הבסיס](#)).
  10. התקן חזרה את המקלדת (ראה [התקנה מחדש של המקלדת](#)).
  11. התקן חזרה את מכסה הבקרה המרכזית (ראה [התקנת מכסה הבקרה המרכזית](#)).
- הודעה:** לפני הפעלת המחשב, הברג חזרה את כל הברגים וודא שלא נותרו ברגים חופשיים בתוך המחשב. אי ביצוע הוראה זו עלול לגרום נזק למחשב.
12. החלק את הסוללה לתוך התא, עד שתיכנס למקומה בבקושה.

## לפני שתתחיל

מדריך שירות של Dell™ Studio 1735/1737

כלים מומלצים

כיבוי המחשב

לפני עבודה בתוך המחשב

סעיף זה מספק הליכים להסרה ולהתקנה של הרכיבים במחשב. אלא אם מצוין אחרת, כל הליך יוצא מנקודת הנחה שמתקיימים התנאים הבאים:

- ביצעת את השלבים המפורטים בסעיף [כיבוי המחשב](#) ובסעיף [לפני עבודה בתוך המחשב](#).
- קראת את מידע הבטיחות הנלווה למחשב.
- ניתן להתקין חזרה או – אם נרכש בנפרד – להתקין רכיב על-ידי ביצוע הליך ההסרה בסדר הפוך.


## כלים מומלצים

להליכים במסמך זה ייתכן שתזדקק לכלים הבאים:

- מברג שטוח קטן
- מברג פיליפס
- מפתח אום הקסגוני
- תקליטור של תוכנית עדכון Flash BIOS

## כיבוי המחשב

**הודעה:** כדי למנוע איבוד נתונים, לפני כיבוי המחשב שמור וסגור את כל הקבצים הפתוחים וצא מכל התוכניות הפתוחות.

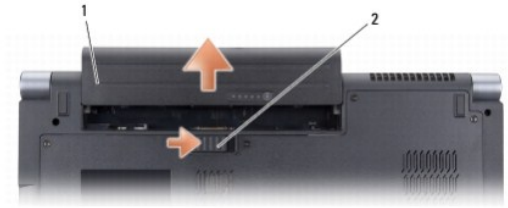
- שמור וסגור את כל הקבצים הפתוחים וצא מכל התוכניות הפתוחות.
- ב-Windows Vista® לחץ על **Start** (התחל), לחץ על החץ  , ולאחר מכן לחץ על **Shut Down** (כיבוי). המחשב כבה עם סיום תהליך הכיבוי של מערכת ההפעלה.
- ודא שהמחשב וההתקנים המחוברים כבויים. אם המחשב וההתקנים המחוברים לא כבו אוטומטית בעת כיבוי מערכת ההפעלה, לחץ לחיצה ארוכה על לחצן ההפעלה למשך 8 עד 10 שניות לפחות עד לכיבוי המחשב.

## לפני עבודה בתוך המחשב

השתמש בהנחיות הבטיחות הבאות כדי לסייע בהגנה על המחשב מפני נזק אפשרי וכדי לסייע בהבטחת בטיחותך האישית.

- התראה:** לפני עבודה בתוך המחשב, קרא את מידע הבטיחות המצורף למחשב שברשותך. לקבלת מידע נוסף על נוהלי בטיחות מיטביים, עיין בדף הבית של תאימות התקינה באתר [www.dell.com/regulatory\\_compliance](http://www.dell.com/regulatory_compliance).
- הודעה:** טפל ברכיבים ובכרטיסים בזהירות. אל תיגע ברכיבים או במגעים בכרטיס. החזק כרטיס בשוליו או בכך ההרכבה ממתכת. יש לאחוז ברכיבים, כגון מעבד, בקצוות ולא בפינים.
- הודעה:** תיקונים במחשב יבוצעו על-ידי טכנאי שירות מוסמך בלבד. האחריות אינה מכסה נזק שייגרם עקב טיפול שאינו מאושר על-ידי Dell.
- הודעה:** בעת ניתוק כבל, יש למשוך את המחבר או את לשונית המשיכה שלו ולא את הכבל עצמו. כבלים מסוימים מצוידים במחברים עם לשוניות נעילה; בעת ניתוק כבל מסוג זה, לחץ על לשוניות הנעילה לפני ניתוק הכבל. בעת משיכת מחברים החוצה, החזק אותם ישר כדי למנוע כיפוף של הפינים שלהם. נוסף על כך, לפני חיבור כבל, ודא ששני המחברים מכוונים ומיושרים כהלכה.
- הודעה:** כדי למנוע נזק למחשב, בצע את השלבים הבאים לפני תחילת העבודה בתוך המחשב.
- ודא שמשטח העבודה שטוח ונקי, כדי למנוע שריטה של כיסוי המחשב.
  - כבה את המחשב (ראה [כיבוי המחשב](#)).
  - אם המחשב מחובר להתקן עגינה (מעגן), נתק אותו מהתקן העגינה. לקבלת הוראות, עיין בתיעוד המצורף להתקן העגינה.
- הודעה:** כדי לנתק כבל רשת, תחילה נתק את הכבל מהמחשב ולאחר מכן נתק אותו מהתקן הרשת.
- 4 ודא שהמחשב אינו חולט או חרש

5. אם מותקנים כרטיסים בחריץ ה- ExpressCard ובקורא כרטיסי הזיכרון 8 ב- 1, לחץ והוצא אותם.
6. נתק את המחשב ואת כל ההתקנים המחוברים משקעי החשמל שלהם.
7. **הודעה:** כדי לסייע במניעת פגיעה בלוח המערכת, עליך להסיר את הסוללה מתא הסוללות לפני הטיפול במחשב.
8. **הודעה:** כדי למנוע פגיעה במחשב, השתמש רק בסוללה המיועדת למחשב Dell זה. אין להשתמש בסוללות המיועדות למחשב Dell אחרים.
7. הפוך את המחשב.
8. הזז ולחץ על תפס שחרור הסוללה.
9. החלק את הסוללה והוצא אותה מתא הסוללות.



1	סוללה	2	תפס שחרור הסוללה
---	-------	---	------------------

10. לחץ על לחצן ההפעלה כדי להאריק את לוח המערכת.



## עדכון ה-BIOS

מדריך שירות של Dell™ Studio 1735/1737


[עדכון ה-BIOS מתקליטור](#)

[עדכון ה-BIOS מהכונן הקשיח](#)

אם תקליטור של תוכנית לעדכון BIOS מצורף ללוח המערכת החדש, עדכן את ה-BIOS מהתקליטור. אם אין ברשותך תקליטור לעדכון BIOS, עדכן את ה-BIOS מהכונן הקשיח.

### עדכון ה-BIOS מתקליטור

1. ודא שמתאם זרם החילופין מחובר לשקע חשמל ושהסוללה הראשית מותקנת כהלכה.

 **הערה:** בעת שימוש בתקליטור עם תוכנת עדכון BIOS לעדכון ה-BIOS, הגדר את המחשב לבצע אתחול מתקליטור, לפני הכנסת התקליטור.

2. הכנס את תקליטור התוכנה לעדכון ה-BIOS והפעל מחדש את המחשב.

בצע את ההוראות המופיעות על המסך. המחשב ממשיך באתחול ומעדכן את ה-BIOS החדש. עם השלמת העדכון, המחשב יאתחל מחדש אוטומטית.

3. הקש <F2> במהלך POST כדי להיכנס לתוכנית הגדרת המערכת.

4. הקש <Alt> - <F> כדי לשחזר את הגדרות ברירת המחדל של המחשב.

5. הקש <Esc>, בחר באפשרות **Save changes and reboot** (שמור שינויים ואתחל מחדש) ולאחר מכן הקש <Enter> כדי לשמור את השינויים בתצורה.

6. הסר את התקליטור עם תוכנית עדכון ה-BIOS מהכונן והפעל מחדש את המחשב.

### עדכון ה-BIOS מהכונן הקשיח

1. ודא שמתאם זרם החילופין מחובר, שהסוללה הראשית מותקנת כהלכה ושכבל רשת מחובר.

2. הפעל את המחשב.

3. אתר את קובץ עדכון ה-BIOS העדכני ביותר עבור המחשב שבדיוקן באתר [support.dell.com](http://support.dell.com).

4. לחץ על **Download Now** (הורד כעת) כדי להוריד את הקובץ.

5. אם מופיע החלון **Export Compliance Disclaimer** (כתב ויתור לתאימות ייצוא), לחץ על **Yes, I Accept this Agreement** (כן, אני מקבל הסכם זה).

החלון **File Download** (הורדת קובץ) מופיע.

6. לחץ על **Save this program to disk** (שמור תוכנית זו לדיסק) ולאחר מכן לחץ על **OK** (אישור).

החלון **Save In** (שמור ב) מופיע.

7. לחץ על החץ למטה כדי להציג את התפריט **Save In** (שמור ב), בחר **Desktop** (שולחן עבודה) ולאחר מכן לחץ על **Save** (שמור).

הקובץ יורד לשולחן העבודה שלך.

8. אם מופיע החלון **Download Complete** (הורדה הושלמה), לחץ על **Close** (סגור).

סמל הקובץ מופיע על שולחן העבודה ושמו זהה לקובץ עדכון ה-BIOS שהורדת.

9. לחץ פעמיים על סמל הקובץ בשולחן העבודה ובצע את ההוראות שמופיעות על המסך.

## מצלמה (אופציונלי)

מדריך שירות של Dell™ Studio 1735/1737

[הסרת המצלמה](#)

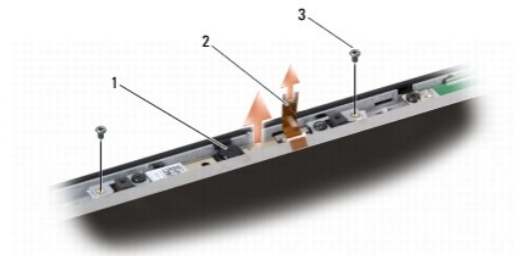
[התקנה מחדש המצלמה](#)

**⚠ התראה:** לפני עבודה בתוך המחשב, בצע את הוראות הבטיחות המצורפות למחשב שברשותך.

**⏪ הודעה:** כדי למנוע פריקה אלקטרוסטטית, פרוק מעצמך חשמל סטטי באמצעות רצועת הארקה לפרק היד או גיעה במשטח מתכת לא צבוע (כגון מחבר בגב המחשב).

### הסרת המצלמה

1. בצע את ההוראות בסעיף [לפני שתתחיל](#).
2. בצע את ההוראות בסעיף [מכלול התצוגה](#).
3. הסר את הלוח הקדמי של התצוגה (ראה [הלוח הקדמי של התצוגה](#)).
4. משוך את לשונית המשיכה של כבל המצלמה, כדי לנתק אותו מהמחבר שבלוח המצלמה.
5. הסר את שני הברגים המאבטחים את לוח המצלמה.



1	מצלמה	2	לשונית משיכה של כבל מצלמה	3	בורג (2)
---	-------	---	---------------------------	---	----------

6. הסר את לוח המצלמה.

### התקנה מחדש המצלמה

1. יישר את לוח המצלמה עם חורי הברגים.
2. הברג חזרה את שני הברגים שמאבטחים את לוח המצלמה לתצוגה.
3. חבר את כבל המצלמה למחבר בלוח התצוגה.
4. התקן חזרה את הלוח הקדמי של התצוגה (ראה [התקנה מחדש של הלוח הקדמי של התצוגה](#)).
5. בצע את ההוראות בסעיף [התקנה מחדש של מכלול התצוגה](#).

## מכסה הבקרה המרכזית

מדריך שירות של Dell™ Studio 1735/1737

- הסרת מכסה הבקרה המרכזית
- התקנת מכסה הבקרה המרכזית

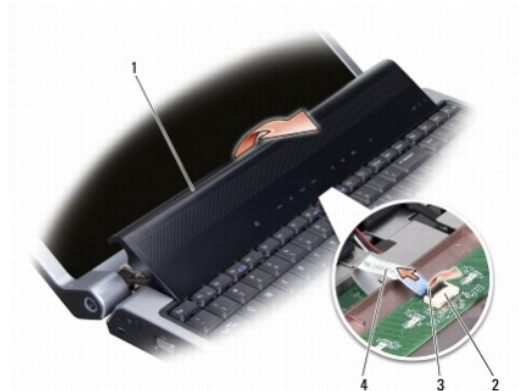
- ⚠ התראה:** לפני עבודה בתוך המחשב, קרא את מידע הבטיחות המצורף למחשב שברשותך. לקבלת מידע נוסף על נוהלי בטיחות מיטביים, עיין בדף הבית של תאימות התקינה באתר [www.dell.com/regulatory\\_compliance](http://www.dell.com/regulatory_compliance).
- ⏪ הודעה:** כדי למנוע פריקה אלקטרוסטטית, פרוק מעצמך חשמל סטטי באמצעות רצועת הארקה לפרק היד או גיעה במשטח מתכת לא צבוע (כגון מחבר בגב המחשב).
- ⏩ הודעה:** כדי לסייע במניעת פגיעה בלוח המערכת, עליך להסיר את הסוללה מתא הסוללות לפני שתתחיל לעבוד בתוך המחשב.

## הסרת מכסה הבקרה המרכזית

1. בצע את ההליכים בסעיף [לפני שתתחיל](#).
2. הפוך את המחשב והסר את הבורג המאבטח את מכסה הבקרה המרכזית לבסיס המחשב.



3. הפוך את המחשב כך שהחלק העליון יפנה מעלה ופתח את התצוגה עד כמה שניתן.
  4. באמצעות להב חיתוך מפלסטיק, שחרר את מכסה הבקרה המרכזית מהחלק האחורי של המחשב.
  5. הרם את מכסה הבקרה המרכזית עד שתראה את כבל לחצני בקרת המדיה, שמחבר את מכסה הבקרה המרכזית ללוח המערכת.
- ⏪ הודעה:** בעת הסרת מכסה הבקרה המרכזית, נקוד משנה זהירות. המכסה יחד עם הכבל המחבר אותו ללוח המערכת, שביר מאוד.



1	מכסה בקרה מרכזית	2	מחבר כבל לחצני בקרת מדיה	3	תפס מחבר
4	כבל לחצני בקרת מדיה				

6. שחרר את תפס המחבר, המאבטח את הכבל למחבר במכסה הבקרה המרכזית, והסר את הכבל.
7. הרם את מכסה הבקרה המרכזית והוצא אותו מהמחשב.

---

## התקנת מכסה הבקרה המרכזית

1. הכנס את כבל לחצני בקרת המדיה לתוך המחבר במכסה הבקרה המרכזית ולאחר מכן משוך מטה את תפס המחבר המאבטח את הכבל למחבר.
2. יישר את הווים מתחת למכסה הבקרה המרכזית והכנס את המכסה למקומו עד להישמע נקישה.
3. הפוך את המחשב והברג חזרה את הברוג המאבטח את מכסה הבקרה המרכזית לביסיס המחשב.
4. החלק את הסוללה לתוך התאי, עד שתיכנס למקומה בנקישה.

---

[חזרה לדף התוכן](#)

## לוח מטען

מדריך שירות של Dell™ Studio 1735/1737

[הסרת לוח המטען](#)

[התקנה מחדש של לוח המטען](#)

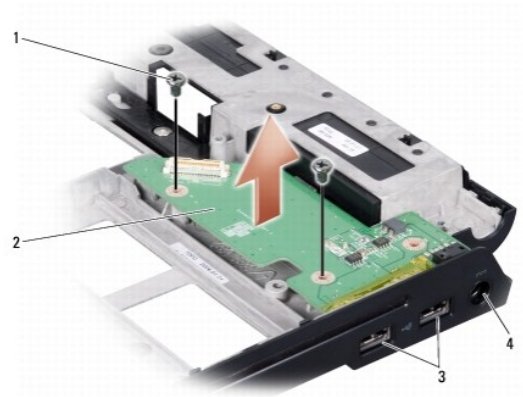
**⚠ התראה:** לפני עבודה בתוך המחשב, קרא את מידע הבטיחות המצורף למחשב שברשותך. לקבלת מידע נוסף על נוהלי בטיחות מיטביים, עיין בדף הבית של תאימות התקינה באתר [www.dell.com/regulatory\\_compliance](http://www.dell.com/regulatory_compliance).

**🔄 הודעה:** כדי למנוע פריקה אלקטרוסטטית, פרוק מעצמך חשמל סטטי באמצעות רצועת הארקה לפרק היד או נגיעה במשטח מתכת לא צבוע (כגון מחבר בגב המחשב).

**🔄 הודעה:** כדי לסייע במניעת בלוח המערכת, עליך להסיר את הסוללה מתא הסוללות לפני שתתחיל לעבוד בתוך המחשב.

## הסרת לוח המטען

1. בצע את ההליכים בסעיף [לפני שתתחיל](#).
2. אם מותקנים כרטיסים בחריץ ה- ExpressCard ובקורא כרטיסי הזיכרון 8 ב-1, לחץ והוצא אותם.
3. אם מותקנים מודולי זיכרון וכרטיסי Mini-Card, הסר אותם ([ראה זיכרון וגם כרטיסי תקשורת](#)).
4. בצע את ההוראות בסעיף [הסרת לוח המערכת](#).
5. הסר את שני הברגים המאבטחים את לוח המטען לבסיס המחשב.



1	בורג (2)	2	לוח מטען
3	מתבר USB (2)	4	מחבר מתאם זרם חילופין

6. הרם את לוח המטען והוצא אותו מבסיס המחשב.

## התקנה מחדש של לוח המטען

1. שים את לוח המטען בבסיס המחשב.
2. הברג חזרה את שני הברגים המאבטחים את לוח המטען לבסיס המחשב.
3. בצע את ההוראות בסעיף [התקנה מחדש של לוח המערכת](#).



## סוללת מטבע

מדריך שירות של Dell™ Studio 1735/1737

[הסרת סוללת המטבע](#)

[התקנה חזרה של סוללת המטבע](#)

**⚠ התראה:** לפני עבודה בתוך המחשב, קרא את מידע הבטיחות המצורף למחשב שברשותך. לקבלת מידע נוסף על נוהלי בטיחות מיטביים, עיין בדף הבית של תאימות התקינה באתר [www.dell.com/regulatory\\_compliance](http://www.dell.com/regulatory_compliance).

**⏪ הודעה:** כדי למנוע פריקה אלקטרוסטטית, פרוק מעצמך חשמל סטטי באמצעות רצועת הארקה לפרק היד או נגיעה במשטח מתכת לא צבוע (כגון מחבר בגב המחשב).

**⏩ הודעה:** כדי לסייע במניעת פגיעה בלוח המערכת, עליך להסיר את הסוללה מתא הסוללות לפני שתתחיל לעבוד בתוך המחשב.

## הסרת סוללת המטבע

1. בצע את ההליכים בסעיף [לפני שתתחיל](#).

2. הפוך את המחשב והסר את מכסה הבסיס (ראה [הסרת מכסה הבסיס](#)).



1	סוללת מטבע
---	------------

3. השתמש בלהב חיתוך מפלסטיק כדי לדחוף את סוללת המטבע לפנים ולמעלה, על מנת לשחררה מהחריץ.

## התקנה חזרה של סוללת המטבע

1. התקן חזרה את סוללת המטבע כאשר הצד החיובי (+) פונה מעלה.

2. התקן חזרה את מכסה הבסיס (ראה [התקנה חזרה של מכסה הבסיס](#)).

3. החלק את הסוללה לתוך התא, עד שתיכנס למקומה בנקישה.

## מעבד

מדריך שירות של Dell™ Studio 1735/1737

[הסרת המעבד](#)

[התקנת המעבד](#)

**⚠ התראה:** לפני עבודה בתוך המחשב, בצע את הוראות הבטיחות המצורפות למחשב שברשותך.

**⌂ הודעה:** כדי למנוע פריקה אלקטרוסטטית, פרוק מעצמך חשמל סטטי באמצעות רצועת הארקה לפרק היד או גיעה במשטח מתכת לא צבוע (כגון מחבר בגב המחשב).

**⌂ הודעה:** כדי למנוע מגע לא אחיד בין בורג הפיקה של שקע ה-ZIF לבין המעבד בעת הסרה או התקנה של המעבד, לחץ כדי להפעיל לחץ קל על מרכז המעבד, תוך כדי סיבוב בורג הפיקה.

**⌂ הודעה:** כדי למנוע נזק למעבד, החזק את המברג באופן שיהיה ניצב למעבד בעת סיבוב בורג הפיקה.

## הסרת המעבד

1. בצע את ההוראות בסעיף [לפני שתתחיל](#).

2. הפוך את המחשב והסר את מכסה הבסיס (ראה [הסרת מכסה הבסיס](#)).

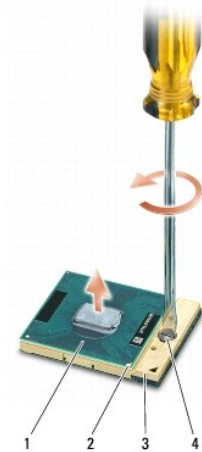
3. הסר את מפזר החום של המעבד (ראה [הסרת מפזר החום של המעבד](#)).

**⌂ הודעה:** בעת הסרת המעבד, משוך אותו ישר כלפי מעלה. היזהר שלא לכוּפף את הפינים במעבד.

**⌂ הודעה:** כדי למנוע מגע לא אחיד בין בורג הפיקה של שקע ה-ZIF לבין המעבד בעת הסרה או התקנה של המעבד, לחץ כדי להפעיל לחץ קל על מרכז המעבד, תוך כדי סיבוב בורג הפיקה.

4. כדי לשחרר את שקע ה-ZIF, השתמש במברג קטן ושיטוח וסובב את בורג הפיקה של שקע ה-ZIF כנגד כיוון השעון עד למעצור הפיקה.

בורג הפיקה של שקע ה-ZIF מאבטח את המעבד ללוח המערכת. שים לב לחץ שעל בורג הפיקה של שקע ה-ZIF.



1	מעבד	2	פינה של פין 1 של המעבד	3	שקע ZIF
4	בורג פיקה של שקע ZIF				

5. השתמש בכלי להוצאת המעבד, כדי להסיר את המעבד.

## התקנת המעבד

**⌂ הודעה:** ודא שתפס הפיקה נמצא במצב פתוח לגמרי, לפני הכנסת המעבד. הכנסה כהליכה של המעבד בשקע ה-ZIF אינה מחייבת הפעלת כוח.



הודעה: מעבד שלא הוכנס כהלכה עלול לגרום לחיבור מקוטע או לנזק תמידי למעבד ולשקע ה-ZIF.

1. ישיר את הפינה של פין 1 של המעבד כך שתצביע על המשולש שבשקע ה-ZIF ולאחר מכן הכנס את המעבד לתוך שקע ה-ZIF. כאשר המעבד מחובר כהלכה, כל ארבעת הפינות מיושרות באותו גובה. אם פינה אחת או יותר של המעבד גבוהה מהאחרות, המעבד אינו מחובר כהלכה.
- הודעה: כדי למנוע מגע לא אחיד בין בורג הפיקה של שקע ה-ZIF לבין המעבד בעת הסרה או התקנה של המעבד, לחץ כדי להפעיל לחץ קל על מרכז המעבד, תוך כדי סיבוב בורג הפיקה.
2. הדק את שקע ה-ZIF על-ידי סיבוב בורג הפיקה בכיוון השעון, כדי לאבסח את המעבד ללוח המערכת.
3. קלף את גב רפידת הקירור התרמית והדבק אותה לחלק של מפזר החום של המעבד שמכסה את המעבד.
4. התקן חזרה את מפזר החום של המעבד (ראה [התקנת מפזר החום של המעבד](#)).
5. התקן חזרה את מכסה הבסיס (ראה [התקנה חזרה של מכסה הבסיס](#)).
6. החלק את הסוללה לתוך התא, עד שתיכנס למקומה בנקישה.
7. עדכן את ה-BIOS באמצעות התקליטור לעדכון ה-BIOS. ראה [\(עדכון ה-BIOS\)](#).

---

[חזרה לדף התוכן](#)

## מפזר החום של המעבד

מדריך שירות של Dell™ Studio 1735/1737

[הסרת מפזר החום של המעבד](#)

[התקנת מפזר החום של המעבד](#)

**⚠ התראה:** לפני עבודה בתוך המחשב, בצע את הוראות הבטיחות המצורפות למחשב שברשותך.

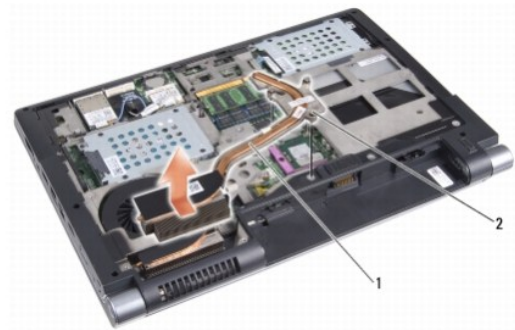
**⏪ הודעה:** כדי למנוע פריקה אלקטרוסטטית, פרוק מעצמך חשמל סטטי באמצעות רצועת הארקה לפרק היד או גיעה במשטח מתכת לא צבוע (כגון מחבר בגב המחשב).

### הסרת מפזר החום של המעבד

1. בצע את הוראות בסעיף [לפני שתתחיל](#).

2. הפוך את המחשב והסר את מכסה הבסיס (ראה [הסרת מכסה הבסיס](#)).

3. שחרר את שלושת הברגים המאבטחים את מפזר החום ללוח המערכת.



1	מפזר החום של המעבד	2	בורג (3)
---	--------------------	---	----------

4. הרם את מפזר החום של המעבד והוצא אותו מהמחשב.

### התקנת מפזר החום של המעבד

**⚠ התראה:** לפני עבודה בתוך המחשב, בצע את הוראות הבטיחות המצורפות למחשב שברשותך.

**⏪ הודעה:** כדי למנוע נזק לרכיבים בתוך המחשב כתוצאה מחשמל סטטי, פרוק את החשמל הסטטי מגופך לפני גיעה ברכיבים האלקטרוניים של המחשב. ניתן לעשות זאת על-ידי גיעה במשטח מתכת לא צבוע.

**⚠ הערה:** ניתן לעשות שימוש חוזר ברפידה המקורית, אם מתקנים חזרה יחד את המעבד ומפזר החום המקוריים. אם המעבד או מפזר החום מוחלפים, השתמש ברפידה תרמית המצורפת לעריכה כדי להבטיח מוליכות תרמית הולמת.

**⚠ הערה:** הליך זה יוצא מנקודת הנחה שהסרת כבר את מפזר החום של המעבד ומוכן להתקינו.

1. קלף את גב רפידת הקירור התרמית והדבק אותה לחלק של מפזר החום שמכסה את המעבד.

2. הנח את מפזר החום של המעבד על לוח המערכת.

3. הדק את שלושת הברגים המאבטחים את מפזר החום ללוח המערכת.

4. התקן חזרה את מכסה הבסיס (ראה [התקנת חזרה של מכסה הבסיס](#)).

5. החלק את הסוללה לתוך התא, עד שתיכנס למקומה בנקישה.



## תצוגה

מדריך שירות של Dell™ Studio 1735/1737

- [מכלול תצוגה](#)
- [הלוח הקדמי של התצוגה](#)
- [הסרת לוח התצוגה](#)
- [כבל לוח התצוגה](#)
- [הוסף תצוגה](#)
- [צירי תצוגה](#)

⚠ **התראה:** לפני עבודה בתוך המחשב, קרא את מידע הבטיחות המצורף למחשב שברשותך. לקבלת מידע נוסף על נוהלי בטיחות מיטביים, עיין בדף הבית של תאימות התקניה באתר [www.dell.com/regulatory\\_compliance](http://www.dell.com/regulatory_compliance).

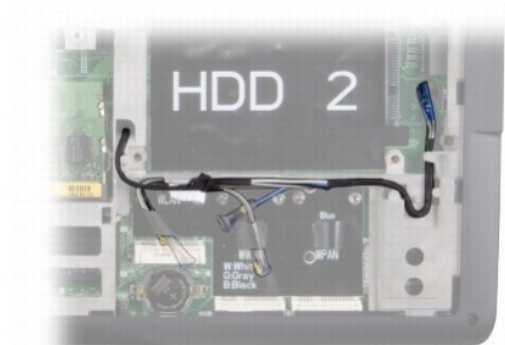
⏸ **הודעה:** כדי למנוע פריקה אלקטרוסטטית, פרוק מעצמך חשמל סטטי באמצעות רצועת הארקה לפרק היד או גיעה במשטח מתכת לא צבוע (כגון מחבר בגב המחשב).

⏸ **הודעה:** כדי לסייע במניעת פגיעה בלוח המערכת, עליך להסיר את הסוללה מתא הסוללות לפני שתתחיל לעבוד בתוך המחשב.

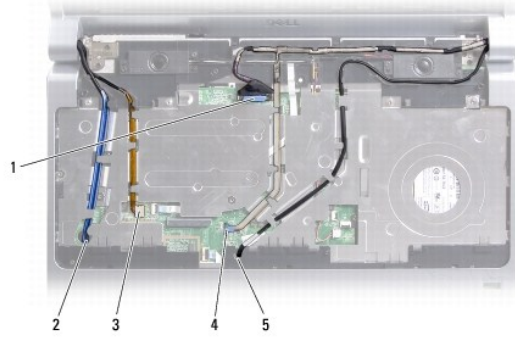
## מכלול תצוגה

### הסרת מכלול התצוגה

1. בצע את ההוראות בסעיף [לפני שתתחיל](#).
2. הסר את מכסה הבקרה המרכזית (ראה [הסרת מכסה הבקרה המרכזית](#)).
3. הפוך את המחשב והסר את מכסה הבסיס (ראה [הסרת מכסה הבסיס](#)).
4. הסר את כבלי ה-Mini-Card מכרטיסי ה-Mini-Card, אם מתאים (ראה [כרטיסי Mini-Card אלחוטיים](#)).
5. רשום את ניתוב הכבל, והוצא בזהירות את כבלי האנטנה של ה-Mini-Card ממנחי הניתוב שלהם.



6. הפוך את המחשב.
7. הסר את המקלדת (ראה [הסרת המקלדת](#)).
8. רשום את ניתוב הכבל, והוצא בזהירות את כבלי האנטנה של ה-Mini-Card ממנחי הניתוב שלהם. משוך את כבלי האנטנה החוצה דרך לוח המערכת, כך שניתן יהיה להרחיק אותם מבסיס המחשב.
9. משוך את לשונית המשיכה של כבל התצוגה כדי לנתק את הכבל ממחבר התצוגה בלוח המערכת.
10. נתק מלוח המערכת את כבל המצלמה האופציונלית ואת מחבר כבל חיישן ה-Wi-Fi/לוח לחצן ההפעלה.



1	לשונית משיכה של כבל תצוגה	2	חריץ ניתוב כבל WPAN/WWAN
3	מחבר כבל חיישן Wi-Fi/לוח לחצן הפעלה	4	לשונית משיכה של כבל מצלמה (אופציונלית)
5	חריץ ניתוב כבל WLAN		

11. רשום את ניתוב הכבל, והוצא בזהירות את הכבלים ממנחי הניתוב שלהם.



1	ברגים (3 בכל צד; 6 בסך הכל)	2	מחבר כבל חיישן Wi-Fi/לוח לחצן הפעלה
3	לשונית משיכה של כבל מצלמה (אופציונלית)	4	לשונית משיכה של כבל תצוגה

12. הסר את שלושת הברגים מכל צד של מכלול התצוגה.

13. הסר את מכלול התצוגה.

## התקנה מחדש של מכלול התצוגה

1. הצב את מכלול התצוגה במקומו והברג חזרה את שלושת הברגים בכל צד.
2. נתב את כבל המצלמה האופציונלית, כבל חיישן ה-Wi-Fi/לוח לחצן הפעלה וכבל התצוגה דרך מנחי הניתוב ולאחר מכן חבר את מחברי הכבלים ללוח המערכת.
3. תוך הקפדה על ניתוב הכבל, הכנס בזהירות את כבלי האנטנה של ה-Mini-Card דרך לוח המערכת לתוך מנחי הניתוב שלהם.
4. התקן חזרה את המקלדת (ראה [התקנה מחדש של המקלדת](#)).
5. התקן חזרה את מכסה הבקרה המרכזית (ראה [התקנת מכסה הבקרה המרכזית](#)).
6. הפוך את המחשב.
7. תוך הקפדה על ניתוב הכבל, הכנס בזהירות את כבלי האנטנה של ה-Mini-Card דרך מנחי הניתוב שלהם.
8. חבר חזרה את כבלי ה-Mini-Card לכרטיסי ה-Mini-Card, אם מתאים (ראה [כרטיסי Mini-Card אלחוטיים](#)).

9. התקן חזרה את מכסה הבסיס (ראה [התקנה חזרה של מכסה הבסיס](#)).

10. **הודעה:** לפני הפעלת המחשב, הברג חזרה את כל הברגים וודא שלא נותרו ברגים חופשיים בתוך המחשב. אי ביצוע הוראה זו עלול לגרום נזק למחשב.

10. החלק את הסוללה לתוך התא, עד שתיכנס למקומה במקישה.

## הלוח הקדמי של התצוגה

### הסרת הלוח הקדמי של התצוגה

1. **הודעה:** הלוח הקדמי של התצוגה שביר ביותר. בעת הסרתו, נקוט משנה זהירות כדי לא לפגוע בלוח הקדמי.

1. בצע את ההוראות בסעיף [מכלול תצוגה](#).

2. בעזרת קצות האצבעות, הוצא בזהירות את השוליים הפנימיים של הלוח הקדמי של התצוגה.

3. הסר את הלוח הקדמי של התצוגה.



1 הלוח הקדמי של התצוגה

### התקנה מחדש של הלוח הקדמי של התצוגה

1. ישר את הלוח הקדמי של התצוגה עם לוח התצוגה והכנס אותו בעדינות למקומו, עד להישמע נקישה.

2. בצע את ההוראות בסעיף [התקנה מחדש של מכלול התצוגה](#).

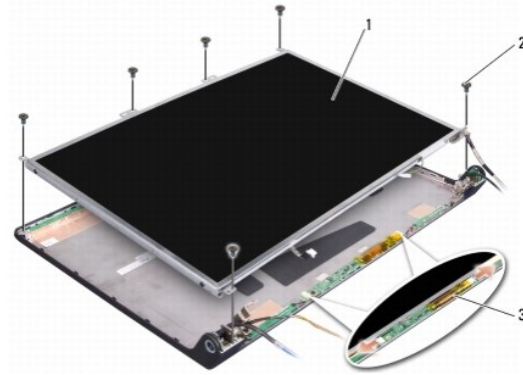
## הסרת לוח התצוגה

### הסרת לוח התצוגה

1. בצע את ההוראות בסעיף [מכלול תצוגה](#).

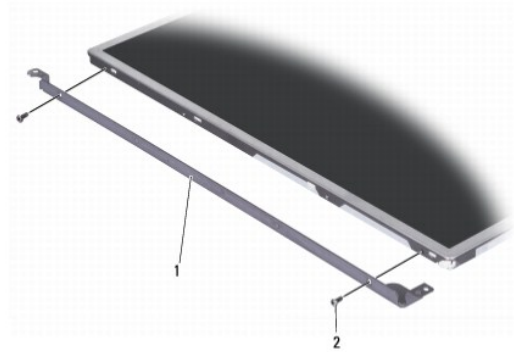
2. הסר את הלוח הקדמי של התצוגה (ראה [הלוח הקדמי של התצוגה](#)).

3. הסר את ששת הברגים המאבטחים את לוח התצוגה.



1	לוח התצוגה	2	בורג (6)
3	לוח הופך התצוגה		

4. נתק את הכבלים מהמתכרים בכל אחד מהצדדים של לוח הופך התצוגה.
5. הסר את לוח התצוגה.
6. הסר את ארבעת הברגים (שניים בכל צד) המאבטחים את כני לוח התצוגה ללוח התצוגה.



1	כני לוח תצוגה (1 שמאל, 1 ימין)	2	ברגים (4 בסך הכל; 2 בכל צד)
---	--------------------------------	---	-----------------------------

## התקנה מחדש של לוח התצוגה

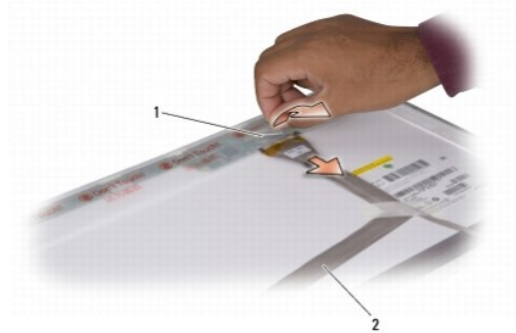
1. חבר את כן התצוגה ללוח התצוגה על-ידי הברגת שני הברגים בכל צד של לוח התצוגה.
2. יישר את לוח התצוגה עם החלק האחורי של התצוגה וחבר את הכבלים למחברים שבכל אחד מהצדדים של לוח הופך התצוגה.
3. הברג חזרה את ששת הברגים כדי לאבטח את לוח התצוגה לכיסוי התצוגה.
4. התקן חזרה את הלוח הקדמי של התצוגה (ראה [התקנה מחדש של הלוח הקדמי של התצוגה](#)).
5. בצע את ההוראות בסעיף [התקנה מחדש של מכלול התצוגה](#).

## כבל לוח התצוגה

## הסרת כבל לוח התצוגה

**הערה:** כבלי לוח התצוגה והמתברים עשויים להשתנות בהתאם ללוח התצוגה שהזמנת.

1. בצע את ההוראות בסעיף [מכלול תצוגה](#).
2. הסר את הלוח הקדמי של התצוגה (ראה [הלוח הקדמי של התצוגה](#)).
3. הסר את לוח התצוגה (ראה [הסרת לוח התצוגה](#)).
4. הפוך את לוח התצוגה והנח אותו על משטח נקי.



1	סרט הדבקה	2	כבל תצוגה
---	-----------	---	-----------

5. הרם את הסרט המאבטח את כבל התצוגה למחבר מלמעלה ונתק את הכבל מהמחבר.

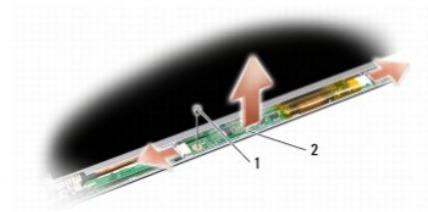
## התקנה מחדש של כבל לוח התצוגה

1. חבר מחדש את כבל התצוגה למחבר מלמעלה ואבטח אותו באמצעות סרט ההדבקה.
2. התקן חזרה את לוח התצוגה (ראה [התקנה מחדש של לוח התצוגה](#)).
3. התקן חזרה את הלוח הקדמי של התצוגה (ראה [התקנה מחדש של הלוח הקדמי של התצוגה](#)).
4. בצע את ההוראות בסעיף [התקנה מחדש של מכלול תצוגה](#).

## הופך תצוגה

### הסרת הופך התצוגה

1. בצע את ההוראות בסעיף [מכלול תצוגה](#).
2. הסר את הלוח הקדמי של התצוגה (ראה [הלוח הקדמי של התצוגה](#)).
3. נתק את הכבלים מהמתברים בכל אחד מהצדדים של לוח הופך התצוגה.





1	בורג	2	לוח הופך התצוגה
---	------	---	-----------------

4. הסר את הבורג המאבטח את לוח הופך התצוגה והרם אותו ממכלול התצוגה כדי להסירו.

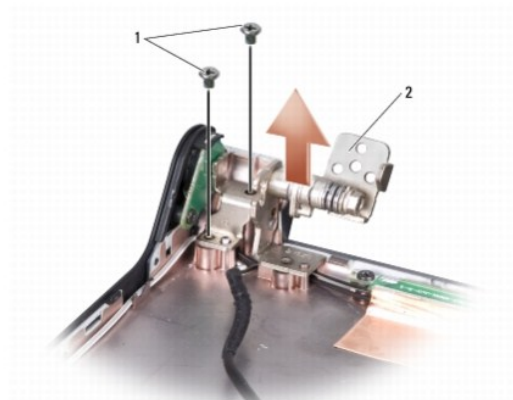
## התקנה מחדש של הופך התצוגה

1. הברג חזרה את הבורג שמאבטח את לוח הופך התצוגה.
2. חבר את הכבלים למחברים בכל אחד מהצדדים של לוח הופך התצוגה.
3. התקן חזרה את הלוח הקדמי של התצוגה (ראה [התקנה מחדש של הלוח הקדמי של התצוגה](#)).
4. בצע את ההוראות בסעיף [התקנה מחדש של מכלול התצוגה](#).

## צירי תצוגה

### הסרת צירי התצוגה

1. בצע את ההוראות בסעיף [מכלול תצוגה](#).
2. הסר את הלוח הקדמי של התצוגה (ראה [הלוח הקדמי של התצוגה](#)).
3. הסר את לוח התצוגה (ראה [הסרת לוח התצוגה](#)).
4. הסר את ארבעת הברגים (שניים בכל צד) המאבטחים את הצירים לכיסוי התצוגה והסר את הצירים.



1	ברגים (4 בסך הכל; 2 בכל צד)	2	ציר (1 שמאל, 1 ימין)
---	-----------------------------	---	----------------------

## התקנה מחדש של צירי התצוגה

1. התקן חזרה את הצירים והברג את ארבעת הברגים (שניים בכל צד) המאבטחים את הצירים לכיסוי התצוגה.
2. התקן חזרה את לוח התצוגה (ראה [התקנה מחדש של לוח התצוגה](#)).
3. התקן חזרה את הלוח הקדמי של התצוגה (ראה [התקנה מחדש של הלוח הקדמי של התצוגה](#)).
4. בצע את ההוראות בסעיף [התקנה מחדש של מכלול התצוגה](#).



## מאוורר

מדריך שירות של Dell™ Studio 1735/1737

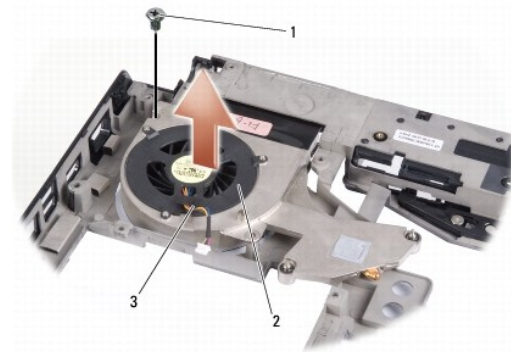
- [הסרת המאוורר](#)
- [התקנה מחדש של המאוורר](#)

**⚠ התראה:** לפני עבודה בתוך המחשב, בצע את הוראות הבטיחות המצורפות למחשב שברשותך.

**🔍 הודעה:** כדי למנוע פריקה אלקטרוסטטית, פרוק מעצמך חשמל סטטי באמצעות רצועת הארקה לפרק היד או גיעה במשטח מתכת לא צבוע (כגון מחבר בגב המחשב).

### הסרת המאוורר

1. בצע את ההוראות בסעיף [לפני שתתחיל](#).
2. בצע את ההוראות בסעיף [הסרת לוח המערכת](#).
3. הסר את הבורג המאבטח את המאוורר לבסיס המחשב.



1	בורג	2	מאוורר
3	כבל מאוורר		

4. הרם את המאוורר, יחד עם הכבל, והוצא אותו מהמחשב.

### התקנה מחדש של המאוורר

**⚠ התראה:** לפני עבודה בתוך המחשב, בצע את הוראות הבטיחות המצורפות למחשב שברשותך.

**🔍 הודעה:** כדי למנוע נזק לרכיבים בתוך המחשב כתוצאה מחשמל סטטי, פרוק את החשמל הסטטי מגופך לפני גיעה ברכיבים האלקטרוניים של המחשב. ניתן לעשות זאת על-ידי גיעה במשטח מתכת לא צבוע.

**🔍 הערה:** הליך זה יוצא מנקודת הנחה שהסרת כבר את המאוורר ומוכן להתקינו.

1. הנח את המאוורר, יחד עם הכבל, על בסיס המחשב.
2. הברג את הבורג המאבטח את המאוורר לבסיס המחשב.
3. בצע את ההוראות בסעיף [התקנה מחדש של לוח המערכת](#).

## כונן קשיח

מדריך שירות של Dell™ Studio 1735/1737

● [הסרת הכונן הקשיח](#)

● [התקנה מחדש של הכונן הקשיח](#)

⚠ **התראה:** אם בעת הסרת הכונן הקשיח מהמחשב הכונן חם, אל תגע במעטפת המתכת שלו.

⚠ **התראה:** לפני עבודה בתוך המחשב, קרא את מידע הבטיחות המצורף למחשב שברשותך. לקבלת מידע נוסף על נוהלי בטיחות מיטביים, עיין בדף הבית של תאימות התקינה באתר [www.dell.com/regulatory\\_compliance](http://www.dell.com/regulatory_compliance).

⌂ **הודעה:** כדי למנוע אובדן נתונים, כבה את המחשב (ראה [כיווי המחשב](#)) לפני הסרת הכונן הקשיח. כאשר המחשב פועל או נמצא במצב שינה.

⌂ **הודעה:** כוננים קשיחים רגישים ביותר. נקוט משנה זהירות בעת טיפול בכונן הקשיח.

⌂ **הודעה:** תיקונים במחשב יבוצעו על-ידי טכנאי שירות מוסמך בלבד. האחריות אינה מכסה זק שייגרם עקב טיפול שאינו מאושר על-ידי Dell.

⌂ **הודעה:** בעת ניתוק כבל, יש למשוך את המחבר או את לשונית המשיכה שלו ולא את הכבל עצמו. כבלים מסוימים מצוידים במחברים עם לשוניות נעילה; בעת ניתוק כבל מסוג זה, לחץ על לשוניות הנעילה לפני ניתוק הכבל. בעת משיכת מחברים החוצה, החזק אותם ישר כדי למנוע כיפוף של הפנים שלהם. נסוף על כך, לפני חיבור כבל, ודא ששני המחברים מכוונים ומיושרים כהלכה.

🔍 **הערה:** חברת Dell אינה יכולה לערוב לתאימות או לספק תמיכה לכוננים קשיחים שמקורם אינו מחברת Dell.

🔍 **הערה:** בעת התקנת כונן קשיח שמקורו אינו מ-Dell, יש להתקין מערכת הפעלה, מנהלי התקנים ותוכניות שירות בכונן הקשיח החדש (עיין במדריך [הטכנולוגיה של Dell](#)).

## הסרת הכונן הקשיח

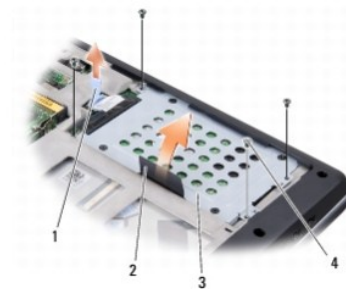
1. בצע את ההליכים בסעיף [לפני שתתחיל](#).

2. הפוך את המחשב והסר את מכסה הבסיס (ראה [הסרת מכסה הבסיס](#)).

3. נתק את הכונן הקשיח מהמחבר בלוח המערכת.

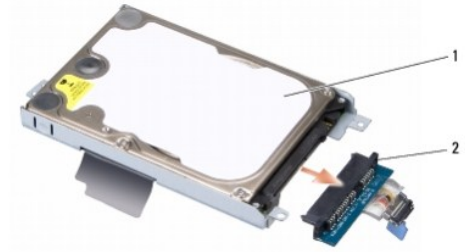
● עבור כונן קשיח 1:

- הסר את ארבעת הברגים המאבטחים את מכלול הכונן הקשיח לבסיס מחשב.
- משוך את לשונית המשיכה הנחולה שבכבל המחבר ללוח המערכת, כדי לנתק את הכבל.
- משוך את לשונית המשיכה השחורה כדי להרים ולהוציא את מכלול הכונן הקשיח מהמחשב.



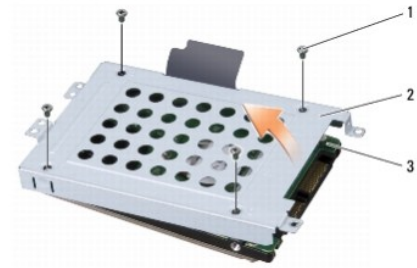
1	לשונית משיכה כחולה	2	לשונית משיכה שחורה
3	מכלול כונן קשיח	4	ברגים (4)

- משוך את החוץ כדי לנתקו מהכונן הקשיח.



1	כונן קשיח	2	חוצץ
---	-----------	---	------

○ הסר את ארבעת בורגי ה- M3 x 3 מ"מ המאבטחים את בית הכונן הקשיח לכונן הקשיח.

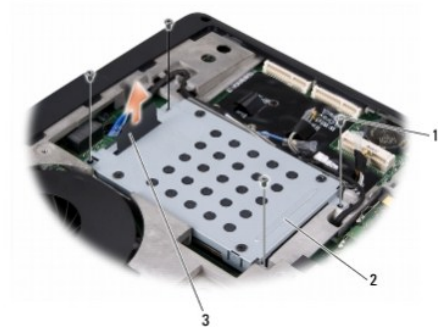


1	בורגי M3 x 3 מ"מ (4)	2	בית כונן קשיח
3	כונן קשיח		

● עבור כונן קשיח 2:

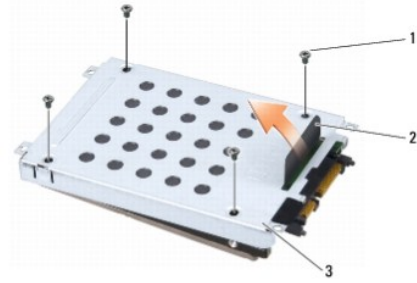
○ הסר את ארבעת הברגים המאבטחים את מכלול הכונן הקשיח לביסיס מחשב.

○ משוך את לשונית המשיכה השחורה שבכונן הקשיח כדי לנתק את הכונן הקשיח ממחבר לוח המערכת וכדי להרים ולהוציא את מכלול הכונן הקשיח מהמחשב.



1	ברגים (4)	2	מכלול כונן קשיח
3	לשונית משיכה שחורה		

○ הסר את ארבעת בורגי ה- M3 x 3 מ"מ המאבטחים את בית הכונן הקשיח לכונן הקשיח.



1	בורגי M3 x 3 מ"מ (4)	2	לשונית משיכה שחורה
3	בית כונן קשיח		

○ משוך את החוצץ כדי לנתקו מהכונן הקשיח.



1	כונן קשיח	2	חוצץ
---	-----------	---	------

4. הרס את בית הכונן הקשיח והסר אותו מהכונן הקשיח.

🔗 **הודעה:** כאשר הכונן הקשיח אינו נמצא במחשב, אחסן אותו בארזית מגן אנטי-סטטית (ראה "הגנה מפני פריקה אלקטרוסטטית" בהוראות הבטיחות המצורפות למחשב).

## התקנה מחדש של הכונן הקשיח

1. הוצא את הכונן החדש מהארזיה שלו.

שמור את הארזיה המקורית לשם אחסון או שליחה של הכונן הקשיח.

2. התקן את הכונן הקשיח בתא.

● עבור כונן קשיח 1:

- הברג חזרה את ארבעת בורגי ה- M3 x 3 מ"מ המאבטחים את בית הכונן הקשיח לכונן הקשיח.
- חבר את החוצץ לכונן הקשיח.
- הברג חזרה את ארבעת הברגים המאבטחים את מכלול הכונן הקשיח לבסיס מחשב.
- חבר את הכבל עם לשונית המשיכה הכחולה למחבר שבלוח המערכת.

● עבור כונן קשיח 2:

🔗 **הודעה:** הפעל לחץ חזק ויציב כדי להחליק את הכונן למקומו. שימוש בכוח מופרז עלול לפגוע במחבר.

- חבר את החוצץ לכונן הקשיח.
- הברג חזרה את ארבעת בורגי ה- M3 x 3 מ"מ המאבטחים את בית הכונן הקשיח לכונן הקשיח.
- לחץ בחוזקה את הכונן הקשיח במחבר שבלוח המערכת.
- הברג חזרה את ארבעת הברגים המאבטחים את מכלול הכונן הקשיח לבסיס מחשב.

3. התקן חזרה את מכסה הבסיס (ראה [התקנה חזרה של מכסה הבסיס](#)).

הודעה: לפני הפעלת המחשב, הברג חזרה את כל הברגים וודא שלא נותרו ברגים חופשיים בתוך המחשב. אי ביצוע הוראה זו עלול לגרום נזק למחשב.

4. החלק את הסוללה לתוך התא, עד שתיכנס למקומה במקישה.

5. התקן את מערכת ההפעלה במחשב, כנדרש (עיין במדריך הטכנולוגיה של Dell).

6. התקן את מנהלי ההתקנים ותוכניות השירות עבור המחשב, כנדרש (עיין במדריך הטכנולוגיה של Dell).

---

[חזרה לדף התוכן](#)

## מקלדת

מדריך שירות של Dell™ Studio 1735/1737

[הסרת המקלדת](#)

[התקנה מחדש של המקלדת](#)

**⚠ התראה:** לפני עבודה בתוך המחשב, קרא את מידע הבטיחות המצורף למחשב שברשותך. לקבלת מידע נוסף על נוהלי בטיחות מיטביים, עיין בדף הבית של תאימות התקינה באתר [www.dell.com/regulatory\\_compliance](http://www.dell.com/regulatory_compliance).

**⏪ הודעה:** כדי למנוע פריקה אלקטרוסטטית, פרוק מעצמך חשמל סטטי באמצעות רצועת הארקה לפרק היד או נגיעה במשטח מתכת לא צבוע (כגון מחבר בגב המחשב).

**⏪ הודעה:** כדי לסייע במניעת בלוח המערכת, עליך להסיר את הסוללה מתא הסוללות לפני שתתחיל לעבוד בתוך המחשב.

## הסרת המקלדת

1. בצע את ההליכים בסעיף [לפני שתתחיל](#).

2. הסר את מכסה הבקרה המרכזית (ראה [הסרת מכסה הבקרה המרכזית](#)).

3. שחרר את מסגרת המקלדת באמצעות להב חיתוך מפלסטיק.



1	מסגרת המקלדת
---	--------------

4. הרם את מסגרת המקלדת והוצא אותה מהמחשב.

5. הסר את ארבעת הברגים שבחלקה העליון של המקלדת.

**⏪ הודעה:** מקשי המקלדת שבכיסויים, משתחררים ממקומם בקלות ונדרש זמן רב כדי לחברם מחדש. היזהר בעת הסרת המקלדת והטיפול בה.

6. החלק בזהירות את המקלדת אל מחוץ למחשב, והפוך אותה כמוצג באיור. אין למשוך את המקלדת בחוזקה.

**⏪ הודעה:** נקוט משנה זהירות בעת הסרת המקלדת והטיפול בה. אי ביצוע הוראה זו עלול לגרום לשריטות בלוח התצוגה.





מקלדת	2	בורג (4)	1
תפס מחבר	4	לשונית מקלדת (6)	3
		כבל מקלדת	5

7. שחרר את תפס המחבר, המאבטח את כבל המקלדת למחבר בלוח המערכת, ושחרר את הכבל.

8. הרם את המקלדת והוצא אותה מהמחשב.

## התקנה מחדש של המקלדת

1. הכנס את כבל המקלדת לתוך המחבר שבלוח המערכת ולאחר מכן, משוך מטה את תפס המחבר שמאבטח את כבל המקלדת ללוח המערכת.

2. יישר את הלשוניות שלאורך החלק התחתון של המקלדת עם החריצים שבמשענת כף היד והחליק את המקלדת מתחת למשענת כף היד.

3. **הודעה:** מקשי המקלדת שבירים, משתחררים ממוקומם בקלות ונדרש זמן רב כדי לחברם מחדש. היזהר בעת הסרת המקלדת והטיפול בה.

3. הברג חזרה את ארבעת הברגים בחלקה העליון של המקלדת.

4. יישר את הווים שמתחת למסגרת המקלדת והכנס אותה למקומה בנקישה.

5. התקן חזרה את מכסה הבקרה המרכזית (ראה [התקנת מכסה הבקרה המרכזית](#)).

6. החליק את הסוללה לתוך התא, עד שתיכנס למקומה בנקישה.

[חזרה לדף התוכן](#)

## זיכרון

מדריך שירות של Dell™ Studio 1735/1737

[הסרת מודולי הזיכרון](#)

[התקנה מחדש של מודולי הזיכרון](#)

**⚠ התראה:** לפני עבודה בתוך המחשב, קרא את מידע הבטיחות המצורף למחשב שברשותך. לקבלת מידע נוסף על נוהלי בטיחות מיטביים, עיין בדף הבית של תאימות התקינה באתר [www.dell.com/regulatory\\_compliance](http://www.dell.com/regulatory_compliance).

באפשרותך להרחיב את הזיכרון של המחשב על-ידי התקנת מודולי זיכרון בלוח המערכת. לקבלת מידע אודות הזיכרון הנתמך על-ידי המחשב שברשותך, עיין בסעיף "מפרט" במדריך העזר המהיר. התקן מודולי זיכרון שמיועדים למחשב שלך בלבד.

**⚠ הערה:** מודולי זיכרון שנרכשו מחברת Dell מכוסים על-ידי האחריות של המחשב שלך.

המחשב מצויד בשני חריצי SODIMM הנגישים למשתמש, אשר ניתן לגשת אליהם מהחלק התחתון של המחשב. מודול הזיכרון DIMM B ממוקם ישירות מעל למכסה הזיכרון DIMM A הממוקם בחלק התחתון של המחשב.

**ⓘ הודעה:** אם עליך להתקין מודולי זיכרון בשני מחברים, התקן מודול זיכרון במחבר המסומן "DIMM A" לפני שתתקין מודול במחבר המסומן "DIMM B".

## הסרת מודולי הזיכרון

**ⓘ הודעה:** כדי למנוע פריקה אלקטרוסטטית, פרוק מעצמך חשמל סטטי באמצעות רצועת הארקה לפרק היד או נגיעה במשטח מתכת לא צבוע (כגון מחבר בגב המחשב).

1. בצע את ההליכים בסעיף [לפני שתתחיל](#).

2. הפוך את המחשב והסר את מכסה הבסיס (ראה [הסרת מכסה הבסיס](#)).

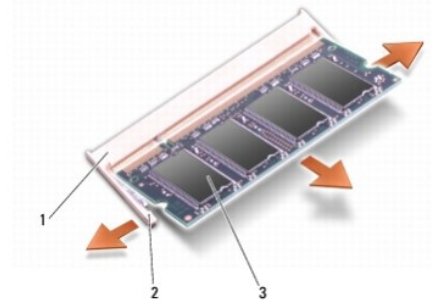


1	מודול זיכרון DIMM B	2	מודול זיכרון DIMM A
---	---------------------	---	---------------------

**ⓘ הודעה:** כדי למנוע פגיעה במחבר מודול הזיכרון, אין להשתמש בכלים להזזת תפסי האבטחה של מודול הזיכרון.

3. היעזר בקצות האצבעות כדי להזיז הצידה את תפסי האבטחה שבשני קצות מחבר מודול הזיכרון, עד שהמודול ישתחרר ממקומו.

4. הסר את המודול מהמחבר.

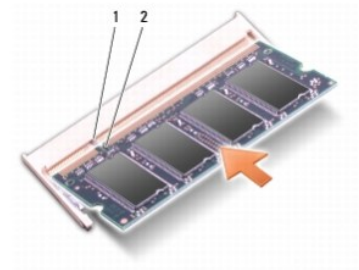


1	מחבר מודול זיכרון	2	תפס אבטחה (2)
3	מודול זיכרון		

## התקנה מחדש של מודולי הזיכרון

**הודעה:** כדי למנוע פריקה אלקטרוסטטית, פרוק מעצמך חשמל סטטי באמצעות רצועת הארקה לפרק היד או גיעה במשטח מתכת לא צבוע (כגון מחבר בגב המחשב).

1. ישר את החריץ שבמחבר קצה המודול עם הלשונית שבחריץ המחבר.
  2. הכנס את המודול בחוזקה ובזווית של 45 מעלות לתוך החריץ ולחץ על המודול כלפי מטה, עד שייכנס למקומו בנקישה. אם לא חשת בנקישה, הסר את המודול והתקן אותו מחדש.
- הערה:** התקנה שגויה של מודול הזיכרון עלולה לגרום למחשב לא לאתחל.



1	לשונית	2	חריץ
---	--------	---	------

**הודעה:** אם קשה לסיגור את המכסה, הסר את המודול והתקן מחדש. סגירת המכסה בכוח עשויה לגרום נזק למחשב.

3. התקן חזרה את מכסה הבסיס (ראה [התקנה חזרה של מכסה הבסיס](#)).
  4. החלק את הסוללה לתוך תא הסוללות. לחילופין, חבר את מתאם זרם החילופין למחשב ולשקע חשמל.
  5. הפעל את המחשב.
- בעת אתחול המחשב, הוא מזהה את הזיכרון הנוסף ומעדכן אוטומטית את מידע התצורה של המערכת.
- כדי לאמת את כמות הזיכרון המותקן במחשב, לחץ על **Start** (התחל) **Help and Support** (עזרה ותמיכה) **Dell System Information** (מידע על מערכת Dell).

## מיקרופון

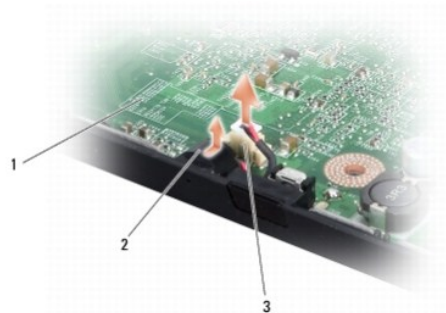
מדריך שירות של Dell™ Studio 1735/1737

- [הסרת המיקרופון](#)
- [התקנה מחדש של המיקרופון](#)

**⚠ התראה:** לפני עבודה בתוך המחשב, קרא את מידע הבטיחות המצורף למחשב שברשותך. לקבלת מידע נוסף על נוהלי בטיחות מיטביים, עיין בדף הבית של תאימות התקינה באתר [www.dell.com/regulatory\\_compliance](http://www.dell.com/regulatory_compliance).  
**🔙 הודעה:** כדי למנוע פריקה אלקטרוסטטית, פרוק מעצמך חשמל סטטי באמצעות רצועת הארקה לפרק היד או נגיעה במשטח מתכת לא צבוע (כגון הלוח האחורי) במחשב.

## הסרת המיקרופון

1. בצע את ההוראות בסעיף [לפני שתתחיל](#).
2. אם מותקנים כרטיסי כחריץ ה- ExpressCard ובקורא כרטיסי הזיכרון 8 ב-1, לחץ והוצא אותם.
3. אם מותקנים מודולי זיכרון וכרטיסי Mini-Card, הסר אותם ([ראה זיכרון וגם כרטיסי תקשורת](#)).
4. בצע את ההוראות בסעיף [הסרת משענת כף היד](#).
5. נתק את מחבר כבל המיקרופון.
6. הוצא את המיקרופון מבסיס המחשב.



1	לוח מערכת	2	מיקרופון
3	מחבר כבל מיקרופון		

## התקנה מחדש של המיקרופון

1. הנח את המיקרופון בבסיס המחשב.
2. חבר את כבל המיקרופון למחבר בלוח המערכת.
3. בצע את ההוראות בסעיף [התקנה מחדש של משענת כף היד](#).
4. התקן מחדש את מודולי הזיכרון ואת כרטיסי ה- Mini-Card, אם ישנם.
5. התקן חזרה את הכרטיסים בחריצי ה- ExpressCard וה- 8 ב-1.

**🔙 הודעה:** לפני הפעלת המחשב, הברג חזרה את כל הברגים וודא שלא נותרו ברגים חופשיים בתוך המחשב. אי ביצוע הוראה זו עלול לגרום נזק למחשב.



## כרטיסי תקשורת

מדריך שירות של Dell™ Studio 1735/1737

[Subscriber Identity Module](#)

[כרטיסי Mini-Card אלחוטיים](#)

## Subscriber Identity Module

Subscriber Identity Modules (מודל זיהוי למנוי - SIM) מזהה משתמשים בצורה ייחודית באמצעות International Mobile Subscriber Identity (זיהוי מנוי נייד בינלאומי).

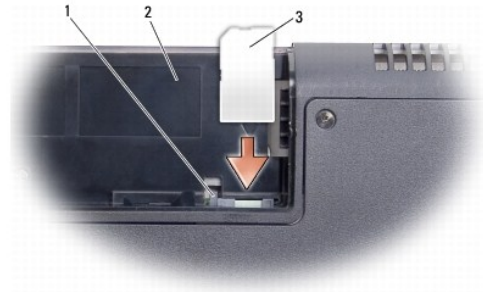
### התקנת כרטיס ה-SIM

**⚠ התראה:** לפני עבודה בתוך המחשב, קרא את מידע הבטיחות המצורף למחשב שברשותך. לקבלת מידע נוסף על נוהלי בטיחות מיטביים, עיין בדף הבית של תאימות התקינה באתר [www.dell.com/regulatory\\_compliance](http://www.dell.com/regulatory_compliance).

**📌 הערה:** רק כרטיסים מסוג GSM (HSDPA) זקוקים ל-SIM. כרטיסי EVDO אינם משתמשים ב-SIM.

1. בצע את ההליכים בסעיף [לפני שתתחיל](#).

2. בתא הסוללות, הכנס את ה-SIM לתוך התא.



1	פס שחרור SIM	2	תא סוללה
3	SIM		

### הסרת ה-SIM

1. לחץ על פס שחרור ה-SIM כדי לשחרר את ה-SIM.

2. כאשר הכרטיס יוצא חלקית, הסר את ה-SIM מתא הסוללה.

## כרטיסי Mini-Card אלחוטיים

**⚠ התראה:** לפני עבודה בתוך המחשב, קרא את מידע הבטיחות המצורף למחשב שברשותך. לקבלת מידע נוסף על נוהלי בטיחות מיטביים, עיין בדף הבית של תאימות התקינה באתר [www.dell.com/regulatory\\_compliance](http://www.dell.com/regulatory_compliance).

**🔄 הודעה:** כדי לסייע במניעת פגיעה בלוח המערכת, עליך להסיר את הסוללה מתא הסוללות לפני שתתחיל לעבוד בתוך המחשב.

**🔄 הודעה:** תיקונים במחשב יבוצעו על-ידי טכנאי שירות מוסמך בלבד. האחריות אינה מכסה חזק שייגרם עקב טיפול שאינו מאושר על-ידי Dell™.

**📌 הערה:** חברת Dell אינה יכולה לערוב לתאימות או לספק תמיכה לכרטיסי Smart-Card שמקורם אינו מחברת Dell.

אם הזמנת Mini-Card אלחוטי עם המחשב, הכרטיס מותקן כבר.

המחשב תומך בשלושה חריצי Mini-Card:

- שני חריצי Mini-Card בגודל מלא – עבור WWAN, WPAN, UWB, Bluetooth
- חריץ Mini-Card אחד בחצי גודל – עבור WLAN

סוגי כרטיסי ה-Mini-Card הנתמכים הם:

- רשת תקשורת מקומית אלחוטית (WLAN) – כרטיסי Mini-Card בחצי גודל
- (Ultra Wide Band) (UWB) – כרטיסי Mini-Card בגודל מלא
- רשת פס רחב נידת או רשת תקשורת מרחבית אלחוטית (WWAN) – כרטיסי Mini-Card בגודל מלא
- רשת תקשורת אישית אלחוטית (WPAN) או כרטיסי פנימי עם טכנולוגיית אלחוט Bluetooth® – כרטיסי Mini-Card בגודל מלא

☞ **הערה:** המחשב יכול לתמוך בו-זמנית רק בשני כרטיסי Mini-Card בגודל מלא ובכרטיסי Mini-Card אחד בחצי גודל.

☞ **הערה:** חריץ ה-WLAN תומך בכרטיסי Mini-Card בחצי גודל.

☞ **הערה:** בהתאם לתצורת המערכת בעת המכירה, ייתכן שבחריץ אחד או יותר מחריצי ה-Mini-Card לא יהיה מותקן כרטיסי Mini-Card.

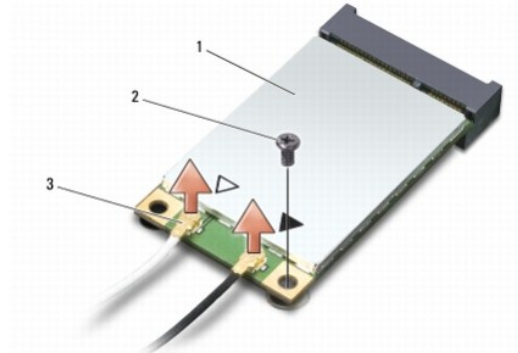
## הסרת ה-Mini-Card

1. בצע את ההוראות בסעיף [לפני שתתחיל](#).

2. הפוך את המחשב והסר את מכסה הבסיס (ראה [הסרת מכסה הבסיס](#)).

☞ **הודעה:** בעת ניתוק כבל, יש למשוך את המחבר או את לשונית המשיכה שלו ולא את הכבל עצמו. כבלים מסוימים מצוידים במחברים עם לשוניות נעילה; בעת ניתוק כבל מסוג זה, לחץ על לשוניות הנעילה לפני ניתוק הכבל. בעת משיכת מחברים החוצה, החזק אותם ישר כדי למנוע כיפוף של הפינים שלהם. נוסף על כך, לפני חיבור כבל, ודא ששני המחברים מכוונים ומיושרים כהלכה.

3. נתק את כבלי האנטנה מה-Mini-Card.



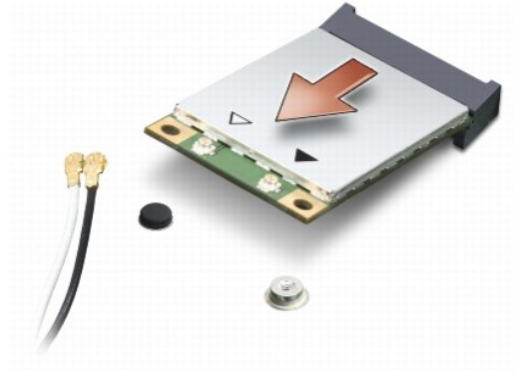
1	Mini-Card	2	בורג אבטחה	3	מחברי כבל אנטנה (2)
---	-----------	---	------------	---	---------------------

☞ **הערה:** בעת הסרת כרטיסי Mini-Card WPAN/UWB, נתק את כבל האנטנה הכחול מכרטיסי ה-Mini-Card.

4. הסר את בורג האבטחה המחבר את כרטיסי ה-Mini-Card ללוח המערכת.

5. הרם את כרטיסי ה-Mini-Card והוצא אותו מהמחבר בלוח המערכת.





🔗 **הודעה:** כאשר ה-Mini-Card אינו נמצא במחשב, אחסן אותו בארזת מגן אנטי-סטטי. לקבלת מידע נוסף, עיין בסעיף "הגנה מפני פריקה אלקטרוסטטית" במידע הבטיחות המצורף למחשב.

## התקנת ה-Mini-Card

🔗 **הודעה:** התקן את כרטיס UWB Mini-Card בחריץ WWAN או WPAN. אל תתקן כרטיס UWB Mini-Card בחריץ הכרטיס WLAN. דבר זה עלול לגרום נזק למחשב.

1. הוצא את ה-Mini-Card החדש מארזתו.

🔗 **הודעה:** החלק את הכרטיס למקומו, תוך הפעלת לחץ יציב וקבוע. שימוש בכוח מופרז עלול לפגוע במחבר.

2. הכנס את מחבר כרטיס ה-Mini-Card, בזווית של 45 מעלות, למחבר המתאים בלוח המערכת. לדוגמה, המחבר המיועד לכרטיס WLAN מסומן בכיתוב **WLAN** וכן הלאה.

3. לחץ על הקצה השני של כרטיס ה-Mini-Card כלפי מטה לתוך החריץ שבלוח המערכת.

4. הברג חזרה את בורג האבטחה.

5. חבר את כבלי האנטנה המתאימים לכרטיס ה-Mini-Card שמותקן. הטבלה הבאה מציגת את מערך הצבעים של כבלי האנטנה עבור כל אחד מכרטיסי ה-Mini-Card הנתמכים על-ידי המחשב שברשותך.

מערך צבעים של כבלי אנטנה	מחברים ב-Mini-Card
לבן עם פס אפור שחור עם פס אפור	<b>WWAN (2 כבלי אנטנה)</b> WWAN ראשי (משולש לבן) WWAN עזר (משולש שחור)
	<b>WLAN (2 או 3 כבלי אנטנה)</b> WLAN ראשי (משולש לבן) WLAN עזר (משולש שחור) WLAN MIMO* (משולש אפור)
כחול	<b>WPAN (כבל אנטנה אחד)</b> WPAN

\* WLAN MIMO הוא אופציונלי ועשוי שלא להיות זמין בכל המחשבים.

🔗 **הערה:** כבל האנטנה האפור עשוי שלא להיות זמין בכל המחשבים. זמינות כבל האנטנה האפור בתא ה-Mini-Card תלויה בסוג התצוגה.

6. אבטח כבלי אנטנה שאינם בשימוש באמצעות השרול הפלסטי (Mylar).

7. התקן חזרה את מכסה הבסיס (ראה [התקנת חזרה של מכסה הבסיס](#)).

8. החלק את הסוללה לתוך התא, עד שתיכנס למקומה בבקושה.

9. התקן את מנהלי ההתקנים ותוכניות השירות עבור המחשב, כדרוש. לקבלת מידע נוסף, עיין במדריך הטכנולוגיה של Dell.

🔗 **הערה:** בעת התקנת כרטיס תקשורת שמקורו אינו מ-Dell, עליך להתקין את מנהלי ההתקנים ותוכניות השירות המתאימים. לקבלת מידע נוסף על מנהלי התקנים גנריים, עיין במדריך הטכנולוגיה של Dell.





## כונן אופטי

מדריך שירות של Dell™ Studio 1735/1737

[הסרת הכונן האופטי](#)

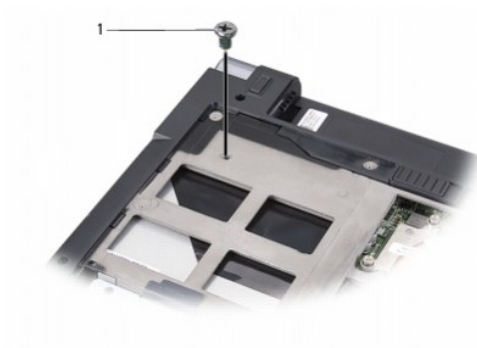
[התקנה מחדש של הכונן האופטי](#)

**⚠ התראה:** לפני עבודה בתוך המחשב, קרא את מידע הבטיחות המצורף למחשב שברשותך. לקבלת מידע נוסף על נוהלי בטיחות מיטביים, עיין בדף הבית של תאימות התקינה באתר [www.dell.com/regulatory\\_compliance](http://www.dell.com/regulatory_compliance).

**🔄 הודעה:** כדי למנוע פריקה אלקטרוסטטית, פרוק מעצמך חשמל סטטי באמצעות רצועת הארקה לפרק היד או גיעה במשטח מתכת לא צבוע (כגון הלוח האחורי) במחשב.

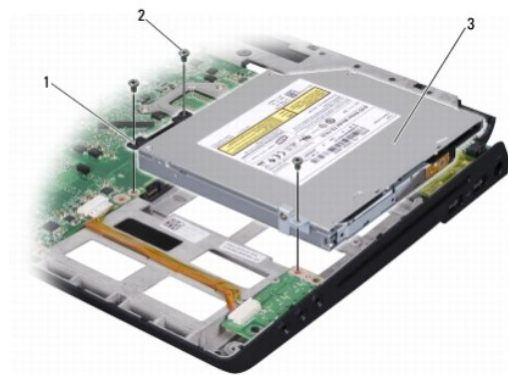
### הסרת הכונן האופטי

1. בצע את ההוראות בסעיף [לפני שתתחיל](#).
2. בצע את ההוראות בסעיף [הסרת משענת כף היד](#).
3. הפוך את המחשב והסר את הבורג המאבטח את הכונן האופטי לבסיס המחשב.



1	בורג (1)
---	----------

4. סובב את המחשב והסר את שלושת הברגים המאבטחים את הכונן האופטי לבסיס המחשב.



1	חוצץ	2	בורג (3)
3	כונן אופטי		

5. הרם את הכונן והוצא אותו מבסיס המחשב.

## התקנה מחדש של הכונן האופטי

1. חבר את חוצץ הכונן האופטי לכונן.
  2. החזר את הכונן למקומו והברג חזרה את שלושת הברגים המאבטחים את הכונן האופטי לבסיס המחשב.
  3. הפוך את המחשב והברג את הבורג המאבטח את הכונן האופטי לבסיס המחשב.
  4. סובב את המחשב כך שהצד העליון יפנה מעלה ובצע את ההוראות שבסעיף [התקנה מחדש של משענת כף היד](#).
- 

[חזרה לדף התוכן](#)

## משענת כף היד

מדריך שירות של Dell™ Studio 1735/1737

- הסרת משענת כף היד
- התקנה מחדש של משענת כף היד

**התראה:** לפני עבודה בתוך המחשב, קרא את מידע הבטיחות המצורף למחשב שברשותך. לקבלת מידע נוסף על נוהלי בטיחות מיטביים, עיין בדף הבית של תאימות התקינה באתר [www.dell.com/regulatory\\_compliance](http://www.dell.com/regulatory_compliance).

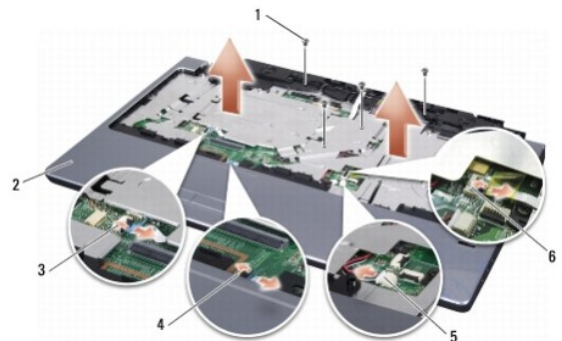
**הודעה:** כדי למנוע פריקה אלקטרוסטטית, פרוק מעצמך חשמל סטטי באמצעות רצועת הארקה לפרק היד או נגיעה במשטח מתכת לא צבוע (כגון הלוח האחורי) במחשב.

### הסרת משענת כף היד

1. בצע את ההוראות בסעיף [לפני שתתחיל](#).
2. אם מותקנים כרטיסי כחריץ ה- ExpressCard ובקורא כרטיסי זיכרון 8 ב-1, לחץ והוצא אותם.
3. אם מותקנים מודולי זיכרון וכרטיסי Mini-Card, הסר אותם ([ראה זיכרון וגם כרטיסי תקשורת](#)).
4. בצע את ההוראות בסעיף [מכלול תצוגה](#).
5. הפוך את המחשב והסר את שמונת הברגים מבסיס המחשב.



6. הפוך חזרה את המחשב והסר את ארבעת הברגים מהחלק העליון של משענת כף היד.



1	בורג (4)	2	משענת כף היד
3	מחבר כבל לחצני בקרת מדיה	4	מחבר כבל משטח מגע
5	מחבר כבל רמקול	6	מחבר כבל קורא טביעות אצבעות (אופציונלי)

**הודעה:** משוך את לשונית הפלסטיק שבחלק העליון של המחברים, כדי למנוע פגיעה במחברים.

7. נתק מלוח המערכת את מחבר כבל הרמקול, מחבר כבל משטח המגע, מחבר כבל לחצני בקרת המדיה וכלל קורא טביעות האצבעות האופציונלי.
  8. החל מהחלק האחורי מרכזי של משענת כף היד, השתמש באצבעות כדי לשחרר בעדינות את משענת כף היד מבסיס המחשב, על-ידי הרמת החלק הפנימי של משענת כף היד ומשיכתה מבחוץ.
- הודעה:** הפרד בזהירות את משענת כף היד מבסיס המחשב, כדי למנוע פגיעה במשענת כף היד.

---

## התקנה מחדש של משענת כף היד

1. ישיר את משענת כף היד עם בסיס המחשב והכנס אותה בעדינות עד להישמע נקישה.
2. חבר את כבל הרמקול, כבל משטח המגע, כבל לחצני בקרת המדיה וכלל קורא טביעות האצבעות האופציונלי למחברים המתאימים בלוח המערכת.
3. הברג חזרה את ארבעת הברגים בחלק העליון של משענת כף היד.
4. הפוך את המחשב והברג חזרה את שמונת הברגים לבסיס המחשב.
5. בצע את ההוראות בסעיף [התקנה מחדש של מכלול התצוגה](#).
6. התקן מחדש את מדולי הזיכרון ואת כרטיסי ה-Mini-Card, אם ישנם.
7. התקן חזרה את הכרטיסים בחריצי ה-ExpressCard וה-8 ב-1.

---

[חזרה לדף התוכן](#)

## רמקולים

מדריך שירות של Dell™ Studio 1735/1737

[הסרת הרמקולים](#)

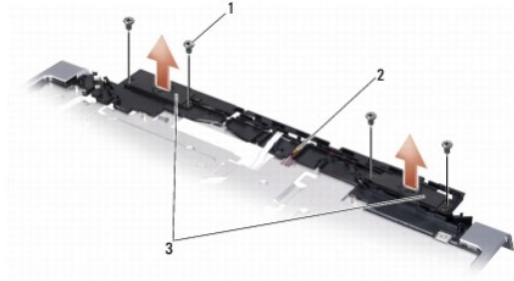
[התקנה מחדש של הרמקולים](#)

**⚠ התראה:** לפני עבודה בתוך המחשב, קרא את מידע הבטיחות המצורף למחשב שברשותך. לקבלת מידע נוסף על נוהלי בטיחות מיטביים, עיין בדף הבית של תאימות התקינה באתר [www.dell.com/regulatory\\_compliance](http://www.dell.com/regulatory_compliance).

**🔄 הודעה:** כדי למנוע פריקה אלקטרוסטטית, פרוק מעצמך חשמל סטטי באמצעות רצועת הארקה לפרק היד או גיעה במשטח מתכת לא צבוע (כגון הלוח האחורי) במחשב.

## הסרת הרמקולים

1. בצע את ההוראות בסעיף [לפני שתתחיל](#).
2. אם מותקנים כרטיסים בחריץ ה- ExpressCard ובקורא כרטיסי הזיכרון 8 ב-1, לחץ והוצא אותם.
3. אם מותקנים מודולי זיכרון וכרטיסי Mini-Card, הסר אותם ([ראה זיכרון וגם כרטיסי תקשורת](#)).
4. בצע את ההוראות בסעיף [מכלול התצוגה](#).
5. הסר את ארבעת הברגים של הרמקולים (שניים בכל רמקול) מבסיס המחשב.



1	בורג (4)	2	כבל רמקול	3	רמקול (2)
---	----------	---	-----------	---	-----------

6. הסר את משען כף היד ([ראה הסרת משענת כף היד](#)).

7. השום את ניתוב כבל הרמקולים.

8. הסר את הרמקולים והכבל.

## התקנה מחדש של הרמקולים

1. התקן חזרה את הרמקולים וכבל הרמקולים.
2. חבר את כבל הרמקול למחבר בלוח המערכת.
3. הברג חזרה את ארבעת הברגים של הרמקולים (שניים בכל רמקול) המאבטחים את הרמקולים לבסיס המחשב.
4. התקן חזרה את משען כף היד ([ראה התקנה מחדש של משענת כף היד](#)).
5. בצע את ההוראות בסעיף [התקנה מחדש של מכלול התצוגה](#).
6. התקן מחדש את מודולי הזיכרון ואת כרטיסי ה- Mini-Card, אם ישנם.

[חזרה לדף התוכן](#)

## לוח מערכת

מדריך שירות של Dell™ Studio 1735/1737

[הסרת לוח המערכת](#)

[התקנה מחדש של לוח המערכת](#)

**⚠ התראה:** לפני עבודה בתוך המחשב, קרא את מידע הבטיחות המצורף למחשב שברשותך. לקבלת מידע נוסף על נוהלי בטיחות מיטביים, עיין בדף הבית של תאימות התקינה באתר [www.dell.com/regulatory\\_compliance](http://www.dell.com/regulatory_compliance).

**🛑 הודעה:** כדי למנוע פריקה אלקטרוסטטית, פרוק מעצמך חשמל סטטי באמצעות רצועת הארקה לפרק היד או גיעה במשטח מתכת לא צבוע (כגון הלוח האחורי) במחשב.

שלב ה-BIOS של לוח המערכת כולל את תג השירות, שניתן לראותו גם בתווית בר-קוד בחלק התחתון של המחשב. ערכת ההחלפה של לוח המערכת כוללת תקליטור, המספק תוכנית שירות להעברת תג השירות ללוח המערכת החלופי.

**🛑 הודעה:** החזק רכיבים וכרטיסים בקצותיהם והימנע מלגעת בפינים ובמגעים.

## הסרת לוח המערכת

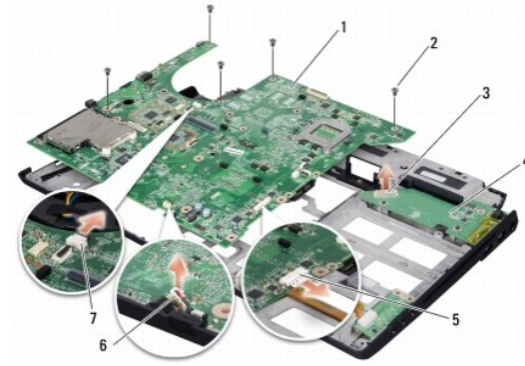
1. בצע את ההוראות בסעיף [לפני שתתחיל](#).
  2. אם מותקנים כרטיסים בחריץ ה-ExpressCard ובקורא כרטיסי הזיכרון 8 ב-1, לחץ והוצא אותם.
  3. אם מותקנים מודולי זיכרון וכרטיסי Mini-Card, הסר אותם ([ראה זיכרון וגם כרטיסי תקשורת](#)).
  4. הסר את הכונן הקשיח ([ראה הסרת הכונן הקשיח](#)).
  5. הסר את מפרז החום של המעבד ואת המעבד ([ראה הסרת מפרז החום של המעבד וגם הסרת המעבד](#)).
  6. הסר את מכסה הבקרה המרכזית ([ראה הסרת מכסה הבקרה המרכזית](#)).
  7. הסר את המקלדת ([ראה הסרת המקלדת](#)).
  8. הסר את מכלול התצוגה ([ראה הסרת מכלול התצוגה](#)).
  9. הסר את משען כף היד ([ראה הסרת משענת כף היד](#)).
- 📌 הערה:** בהתאם לתצורה שקיבלת, ייתכן שיהיה עליך לשחרר שני ברגים או יותר בחלק האחורי של המחשב כדי להסיר את לוח המערכת.
10. הסר את הכונן האופטי ([ראה הסרת הכונן האופטי](#)).
  11. שחרר את שני הברגים שבשלב הגרפי.



1 | בורג (2)

12. הסר את חמשת הברגים (מסומנים ב-B) המאבטחים את לוח המערכת לבסיס המחשב. סדר הסרת הברגים מצוין במספרים הממוקמים לצד הברגים בלוח המערכת.





1	לוח מערכת	2	בורג (5)
3	מחבר לוח מטען	4	לוח מטען
5	מחבר כבל שמע	6	מחבר כבל מיקרופון
7	מחבר כבל מאוורר		

13. נתק את מחבר כבל המיקרופון, מחבר כבל המאוורר ומחבר כבל השמע.
14. משוך את לוח המערכת כדי לנתקו מהמחבר שבלוח המטען.
15. הרס את לוח המערכת בזווית לכיוון צד המחשב והוצא אותו מבסיס המחשב.

## התקנה מחדש של לוח המערכת

1. התקן חזרה את לוח המערכת בבסיס המחשב.
  2. חבר את לוח המערכת למחבר בלוח המטען.
  3. חבר את מחבר כבל המיקרופון, מחבר כבל המאוורר ומחבר כבל השמע.
  4. הברג חזרה את חמשת הברגים (בסדר הפוך להסרתם) המאבטחים את לוח המערכת לבסיס המחשב.
  5. התקן חזרה את הכונן האופטי (ראה [התקנה מחדש של הכונן האופטי](#)).
  6. התקן חזרה את משען כף היד (ראה [התקנה מחדש של משענת כף היד](#)).
  7. התקן חזרה את מכלול התצוגה (ראה [התקנה מחדש של מכלול התצוגה](#)).
  8. התקן חזרה את המקלדת (ראה [התקנה מחדש של המקלדת](#)).
  9. התקן חזרה את מכסה הבקרה המרכזית (ראה [התקנת מכסה הבקרה המרכזית](#)).
  10. התקן חזרה את מפזר החום של המעבד ואת המעבד (ראה [התקנת מפזר החום של המעבד וגם התקנת המעבד](#)).
  11. התקן חזרה את הכונן הקשיח (ראה [התקנה מחדש של הכונן הקשיח](#)).
  12. התקן מחדש את מודולי הזיכרון ואת כרטיסי ה-Mini-Card, אם ישנם.
  13. התקן חזרה את הכרטיסים בחריצי ה-ExpressCard וה-8 ב-1.
- 🔗 **הודעה:** לפני הפעלת המחשב, הברג חזרה את כל הברגים וודא שלא נותרו ברגים חופשיים בתוך המחשב. אי ביצוע הוראה זו עלול לגרום נזק למחשב.
14. הפעל את המחשב.
  15. **הערה:** לאחר החלפת לוח המערכת, הזן את תג השירות של המחשב ב-BIOS של לוח המערכת החלופי. הכנס את תגליטור ה-BIOS שמצורף ללוח המערכת החלופי בכונן המתאים. בצע את ההוראות המופיעות על המסך.

