




Dell™ Latitude™ XT2 servicehåndbok

[Funksjoner for Tablet-PC-en](#)
[Arbeide med datamaskinen](#)
[Legge til og skifte ut deler](#)
[Spesifikasjoner](#)
[Diagnose](#)
[System-BIOS](#)

Merknader, forholdsregler og advarsler

-  **MERK:** En MERKNAD inneholder viktig informasjon som gjør at du kan bruke datamaskinen mer effektivt.
-  **FORHOLDSREGEL:** En FORHOLDSREGEL angir potensiell fare for maskinvaren eller tap av data hvis du ikke følger instruksjonene.
-  **ADVARSEL:** En ADVARSEL angir en potensiell fare for skade på eiendom, personskade eller dødsfall.

Hvis du kjøpte en datamaskin i serien Dell™ n, gjelder ikke eventuelle henvisninger i dette dokumentet til Microsoft® Windows® -operativsystemet.

Informasjonen i dette dokumentet kan endres uten varsel.
© 2009 Dell Inc. Med enerett.

Reproduksjon av dette materialet i enhver form er strengt forbudt uten skriftlig tillatelse fra Dell Inc. er strengt forbudt.

Varemerker i denne teksten: *Dell*, *DELL*-logoen, *Latitude*, *TravelLite*, *Wi-Fi Catcher* og *ExpressCharge* er varemerker tilhørende Dell Inc.; *Intel*, *Pentium*, *Celeron* og *Core* er registrerte varemerker tilhørende Intel Corporation; *Bluetooth* er et varemerke eid av Bluetooth SIG, Inc. og brukes av Dell Inc. under lisens; *TouchStrip* er et varemerke tilhørende Zvetco Biometrics, LLC; *Blu-ray Disc* er et varemerke tilhørende Blu-ray Disc Association; *Microsoft*, *Windows*, *Windows Server*, *MS-DOS*, *Aero*, *Windows Vista*. og *Windows Vista*-startknappen er enten varemerker eller registrerte varemerker tilhørende Microsoft Corporation i USA og/eller andre land.

Andre varemerker og varenavn kan brukes i dette dokumentet som en henvisning til institusjonene som innehar rettighetene til merkene og navnene, eller til produktene. Dell Inc. fraskriver seg enhver eierinteresse for varemerker og varenavn som ikke er sine egne.

Modell PP12S

September 2009 Rev. A01

System BIOS

Dell™ Latitude™ XT2 servicehåndbok

- [BIOS tastetrykk for skjermnavigering](#)
- [<F12>-meny](#)
- [Oppstartsmeny](#)
- [Starte Systemoppsett](#)


Følgende BIOS-alternativer er tilgjengelige på din datamaskin:

- 1 Trykk <F12> for å åpne en engangsoppstartsmeny
- 1 Åpne systemoppsettverktøyet ved å trykke <F2>

BIOS tastetrykk for skjermnavigering

Naviger i BIOS-skjermbildene ved hjelp av følgende tastetrykk.

Tastetrykk for navigering	
Handling	Tastetrykk
Utvid og trekk sammen felt	<Enter>, venstre og høyre piltast eller +/-
Utvid eller trekk sammen alle felt	< >
Avslutt BIOS	<Esc> — bli i oppsett, Save/Exit (lagre/avslutt), Discard/Exit (forkast/avslutt)
Endre en innstilling	Venstre og høyre piltast
Merk felt som skal endres	<Enter>
Avbryte en modifikasjon	<Esc>
Tilbakestill standardinnstillinger	<Alt><F> eller menyalternativet Last standardverdier

 **MERK:** Avhengig av datamaskinen og hvilke enheter som er installert, kan det hende at noen av elementene i denne delen ikke vises nøyaktig som angitt her.

<F12>-menyen

Trykk <F12> når Dell™-logoen vises for å starte en engangsoppstartsmeny med liste over gyldige oppstartsenheter for systemet. **Diagnose** og alternativer for **Åpne oppsett** er også inkludert i denne menyen. Hvilke enheter som finnes i oppstartsmenyen avhenger av de oppstartbare enhetene på datamaskinen. Denne menyen kan være nyttig når du forsøker å starte opp en spesiell enhet eller vil få frem en systemdiagnose. Bruk av oppstartsmenyen fører ikke til endringer i oppstartsrekkefølgen som er lagret i BIOS.

Oppstartsmeny

Datamaskinen har en forbedret engangsoppstartsmeny. Denne menyen tilbyr følgende forbedringer:

- 1 **Lettere tilgang** — åpne menyen ved å trykke <F12> i løpet av systemoppstarten.
- 1 **Brukerveiledning** — det manglende tastetrykket vises nå i BIOS-velkomstvinduet.
- 1 **Flere diagnosealternativer** — oppstartsmenyen har nå to nye alternativer: **BIOS Oppsett** og **Diagnosetest**.

Starte Systemoppsett

Trykk <F2> for å gå til systemoppsett og endre brukerdefinerbare innstillinger. Hvis du har problemer med å gå til systemoppsettet med denne tasten, trykk <F2> med en gang lysdioden på tastaturet lyser opp.

Følg instruksjonene på skjermen for å vise og/eller endre innstillinger. Alle skjermer har alternativene for systemoppsettet oppført på venstre side. Til høyre for hvert alternativ finner man også alternativets innstilling eller verdi. Du kan endre innstillingene som vises på skjermen som hvit skrift. Alternativer eller verdier som du ikke kan endre (fordi de er fastsatt av datamaskinen) vises som mindre sterke.

Det øvre høyre hjørnet av skjermen viser hjelpinformasjon for det nåværende uthevete alternativet. Det nedre høyre hjørnet viser informasjon om datamaskinen. Nøkkelfunksjonene for systemoppsett er oppført langs bunnen av skjermen.

Skjermen for systemoppsett viser gjeldende oppsettinformasjon og innstillinger for datamaskinen, som for eksempel:

- 1 Systemkonfigurasjon
- 1 Rekkefølge for oppstart
- 1 Oppstartskonfigurasjon
- 1 Grunnleggende konfigurasjonsinnstillinger for enheten
- 1 Passordinnstillinger for harddisk og systemsikkerhet

Diagnose

Dell™ Latitude™ XT2 servicehåndbok

- [Enhetsstatus](#)
- [Batteristatus](#)
- [Tastaturstatus](#)

Lysdioder for enhetsstatus

Lysdioder for enhetsstatus er en god kilde til diagnostisering av vanlige problemer som kan forekomme på datamaskinen.



Slås på når du slår på datamaskinen, og blinker når datamaskinen er i en strømstyringsmodus.



Slås på når datamaskinen leser eller skriver data.



Slås på og lyser konstant eller blinker for å angi batteriets ladestatus.



Slås på når det trådløse nettverket er tilkoblet.



Slås på når et kort med trådløsteknologien Bluetooth® er tilkoblet. Høyreklikk på systemstatusfeltet og velg **deaktiver Bluetooth radio** hvis du vil slå av trådløsteknologien Bluetooth.

Batteristatus

Hvis datamaskinen er koblet til en stikkontakt, fungerer lampen for batteristatus slik:

- 1 **Ravgul og blå lampe blinker vekselvis:** En uautorisert eller ustøttet nettstrømadapter (ikke fra Dell) er koblet til datamaskinen.
- 1 **Vekselvis ravgul blinking og jevnt blått lys:** Midlertidig batterisvikt med nettstrømadapteren til stede.
- 1 **Ravgult lys blinker konstant:** Kritisk batterisvikt med nettstrømadapteren til stede.
- 1 **Lampe av:** Batteriet i fullt lademodus med nettstrømadapteren til stede.
- 1 **Blått lys på:** Batteriet i lademodus med nettstrømadapteren til stede.

Batteriets tilstand og ladenivå

Før du sjekker batteristrømmen, trykker og slipper du opp statusknappen på batterilademåleren slik at lampene for strømnivå lyser. Hver lampe representerer omtrent 20 prosent av batteriets totale strømnivå. Hvis for eksempel fire lamper lyser, er batteriet 80 prosent ladet. Hvis ingen lamper lyser er batteriet helt utladet.

Kontroller batteriets tilstand ved hjelp av strømmåleren ved å trykke og holde statusknappen på batterilademåleren inne i minst 3 sekunder. Hvis ingen lamper lyser, er batteritilstanden god, og batteriet har over 80 prosent igjen av den opprinnelige ladekapasiteten. Hver lampe representerer trinnsvis degradering. Hvis fem lamper lyser, er det mindre enn 60 prosent igjen av ladekapasiteten. Du bør vurdere å skifte ut batteriet.

Lysdioder for tastaturstatus

De grønne lysene over tastaturet angir følgende:



Slås på når det numeriske tastaturet er aktivert.



Slås på når Caps Lock-funksjonen er aktivert.



Slås på når Scroll Lock-funksjonen er aktivert.

Fanen for ekstratilbehøret Digitizer

Dell™ Latitude™ XT2 servicehåndbok

Fanen for **ekstratilbehøret Digitizer** brukes til følgende:

- 1 Valg av inndatamodus
- 1 Berøringsjustering
- 1 Starte diagnostisering
- 1 Gjenopprette standardinnstillinger

Inndatamodus

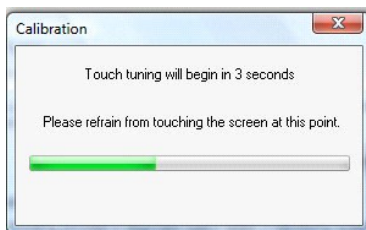
Appleten N-trig har 4 driftsmoduser:

- 1 **Kun penn** — i denne modusen er det bare skrivestiftens som kan brukes som inndataenhet med digitizeren N-trig. Du kan endre fra Kun penn til en annen modus ved å klikke på ikonet for N-trig-appleten med en aktiv inndataenhet i systemstatusfeltet. Når appleten åpnes kan du velge den ønskede modusen, og deretter trykke OK.
- 1 **Kun berøring** — i denne modusen er én finger den eneste inndataenheten som kan brukes med N-trig-digitizeren. Det er ikke mulig å bruke skrivestiftens. Det er viktig å merke seg at kun en enkelt hånd kan være i kontakt med digitizeren for at dette skal fungere. Du kan endre fra Kun berøring til en annen modus ved å tappe en finger eller annen aktiv inndataenhet mot ikonet for N-trig-appleten i systemstatusfeltet, og deretter velge den ønskede modusen. Trykk OK for å bekrefte.
- 1 **Automodus** — N-trig-digitizeren kan registrere både skrivestift og fingerberøring. Hensikten med Automodus er at brukeren skal kunne veksle spontant mellom modusene Kun penn og Kun berøring. Skrivestiftens utgjør standard inndataenhet for Automodusen så lenge den er i nærheten av eller i kontakt med tabletskjermen. Et grunnprinsipp for Automodus er at modusen overstyrende endres til Kun penn når det registreres en skrivestift i nærheten av digitizeren. Hvis man dobbelttapper med fingeren på skjermen (på samme måte som når man dobbeltklikker med musen) endrer digitizeren modus seg fra Kun penn til Kun berøring. Systemet vil da holde seg i Kun berøring-modus så lenge skrivestiftens er utenfor tabletskjerm-området. Så snart systemet registrerer skrivestiftens innenfor området, vil det automatisk bytte til Kun penn-modus.
- 1 **Dobbeltmodus (kun Vista)** — en unik operasjonsmodus som bare fungerer i operativsystemet Windows Vista. I denne modusen skifter operativsystemet automatisk mellom tilgjengelige pekeenheter i henhold til interne prioriteringer og attributter.

Berøringsjustering

Hvis du mistenker at datamaskinens fingerregistrering ikke fungerer som den skal, kan det være nødvendig med en etterkalibrering av berøringsfunksjonen. Dette gjør du ved å klikke på knappen **Reset** (tilbakestill), og deretter følge instruksjonene på skjermen.

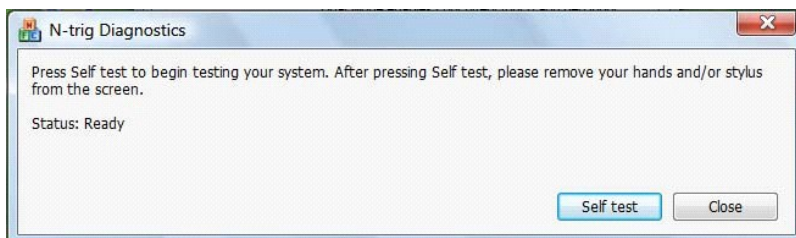
⚠ **FORHOLDSREGEL:** Ikke rør skjermen mens tilbakestillingen pågår!



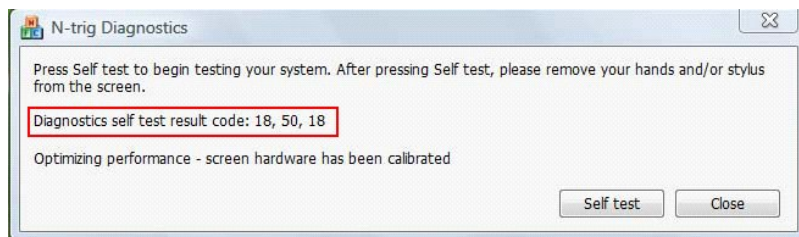
En melding angir om tilbakestillingen var vellykket eller mislykket så snart prosessen er fullført. Forsøk å kjøre diagnostest hvis tilbakestillingen mislykkes.

Diagnostest

En diagnostest kan hjelpe deg med å fastslå om digitizeren fungerer som den skal. Begynn med å klikke på knappen **Feilsøk**. Start diagnostesten ved å trykke på knappen **Selvtest** i popup-vinduet som dukker opp.



Når testen er ferdig kan du se resultatene i et vindu, som illustrert nedenfor.



Finn betydningen av de forskjellige feilkodene i denne tabellen.

Resultatkoder av digitizerens selvtest			
Kode	Test	Detaljer om feilen	Symptomer
7	A-trig-tilkoblingen	Analog prosessorfeil i digitizeren	Digitizeren kan ikke initialisere eller lese eksempler fra den analoge prosessoren. Ingen posisjon for penn eller berøring er rapportert.
11	Stimulering av skrivestift	Ingen stimulering av skrivestift	De mottatte signalene under stimulering av skrivestift er under en viss grense. Pennen fungerer ikke, eller registreres bare i tuppen.
14	Sensorantenne frakoblet	Digitizerens rutenett frakoblet	Det finnes frakoblede linjer. Penn eller berøring fungerer ikke innenfor et spesifikt fysisk skjermområde.
15	Kortslutning i sensorantenne	Digitizerens rutenett kortsluttet	Det finnes kortsluttede linjer Penn eller berøring fungerer ikke innenfor et spesifikt fysisk skjermområde.
18	Kanalubalanse	Digitizerkanal redusert	Det finnes en ubalansert kanal. Penn eller berøring fungerer ikke innenfor et spesifikt fysisk skjermområde.
19	Kondensatorkalibrering	Digitizerkalibrering redusert	Kalibreringskondensatoren en spesifikk kanal er innstilt til minimal eller maksimal verdi. Penn eller berøring fungerer ikke innenfor et spesifikt fysisk skjermområde.
47	Intern fastvarefeil	Intern fastvarefeil	Problem med fastvareressurser under gjennomføring av diagnostest. Diagnoseverktøyet fungerer ikke.
48	Kritisk maskinvarefeil	Feil på enhet	En kritisk maskinvarefeil ble oppdaget. Testen kan ikke fortsette.
49	Feil i tidsavbrudd for vert	Feil i tidsavbrudd for vert	Problemer med vertskommunikasjon eller vertsressurser under gjennomføring av diagnostest.
50	Kondensatorkalibrering påkrevd	Maskinvarekalibrering er påkrevd	Maskinvarekalibrering er påkrevd for å oppnå maksimal ytelse.

Funksjoner på Tablet-PC-en

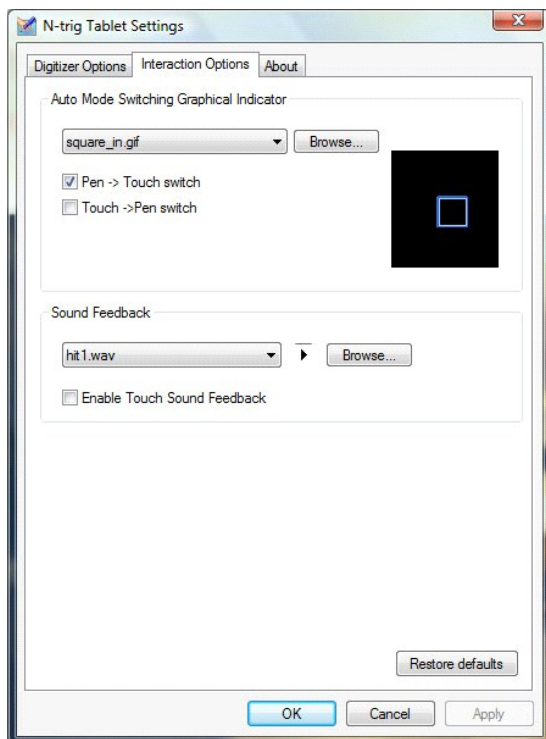
Dell™ Latitude™ XT2 servicehåndbok

- [Moduser](#)
 - [Knapper](#)
 - [Grensesnitt](#)
 - [Innstillinger](#)
 - [Penn](#)
 - [Programmatrise](#)
-

Fanen for ekstratilbehøret Interaksjon

Dell™ Latitude™ XT2 servicehåndbok

Fanen for ekstratilbehøret **Interaksjon** kontrollerer visuelle effekter og lydeffekter som kan endre brukeropplevelsen mens systemets forskjellige moduser kjører.



Grafisk indikator for automatisk moddusskiftning

I denne delen kan du velge å vise en .gif-fil (bilde) hver gang det registreres en automatisk moddusskiftning. Du kan velge hva slags hendelse som skal fremprovosere den grafiske indikatoren:

- 1 **Penn → Berør:** Penn registreres etter fingerbruk
- 1 **Berør → Penn:** Berøring registreres etter pennebruk.

Lyd-feedback

I denne delen kan du velge hvilken .wav-fil (lyd) som skal spilles av når fingeren berører skjermen. Lyden kan testes ved hjelp av play-knappen. Man kan aktivere og deaktivere denne funksjonen ved hjelp av den spesifiserte alternativknappen.

Programmatrise

Dell™ Latitude™ XT2 servicehåndbok

Følgende matrise viser hvilke bevegelser som støttes av operativsystemet og spesifikke programvarekomponentpakker. Andre programmer kan også reagere på disse bevegelsene.

Operativsystem		Microsoft™ Windows Vista™			Microsoft Windows™ XP		
Programserie	Programnavn	Knip/zoom	Horisontal rulling	Vertikal rulling	Knip/zoom	Horisontal rulling	Vertikal rulling
Windows	Explorer	Ja	Ja	Ja	Nei	Ja	Ja
	Fotogalleri	Ja	Ja	Ja	Nei	Nei	Nei
Windows Live	Fotogalleri	Ja	Ja	Ja	Nei	Nei	Nei
Virtual Earth		Nei	Nei	Nei	Nei	Nei	Nei
Microsoft Office 2007	Outlook®	Ja	Ja	Nei	Ja	Ja	Nei
	Word	Ja	Ja	Ja	Ja	Ja	Nei
	Excel®	Ja	Ja	Ja	Ja	Ja	Nei
	Power Point®	Ja	Ja	Ja	Ja	Ja	Ja
	One Note®	Ja	Ja	Ja	Ja	Ja	Nei
	Picture Manager	Ja	Ja	Ja	Ja	Ja	Ja
Microsoft Office 2003	Outlook®	Ja	Ja	Ja	Ja	Ja	Ja
	Word	Ja	Ja	Ja	Ja	Ja	Ja
	Excel®	Ja	Ja	Ja	Ja	Ja	Ja
	Power Point®	Ja	Ja	Ja	Ja	Ja	Ja
	One Note®	Ja	Ja	Ja	Ja	Ja	Ja
	Picture Manager	Ja	Ja	Ja	Ja	Ja	Ja
Nettlesere	Internet Explorer 6®	Nei	Nei	Nei	Ja	Ja	Ja
	Internet Explorer 7®	Ja	Ja	Ja	Ja	Ja	Ja
	FireFox®	Ja	Ja	Ja	Ja	Ja	Ja

Flerberøringsfunksjoner

Dell™ Latitude™ XT2 servicehåndbok

Bevegelser

Bevegelser er uttrykk du kan gjøre ved å berøre skjermen på datamaskinen med to fingre. De tolkes som brukerkommandoer til operativsystemet eller til den aktive programvaren. Når operativsystemet gjenkjenner en bevegelse, bekreftes den av et ikon som vises på skjermen. Denne oppdateringen med flerberøring inneholder tre bevegelser: Rullebevegelse, zoomebevegelse og en tofingret dobbelttapp-bevegelse. Bevegelsesfunksjonene og de beskrivende ikonene som vises her, er hentet fra N-trig.

Rullebevegelse

Plasser to fingre på skjermen og beveg dem horisontalt eller vertikalt for å rulle i samme retning som bevegelsen: Høyre, venstre, opp eller ned



Zoomebevegelse

Berør skjermen med to fingre og beveg dem mot hverandre eller fra hverandre for å zoome inn eller zoome ut på skjermen.




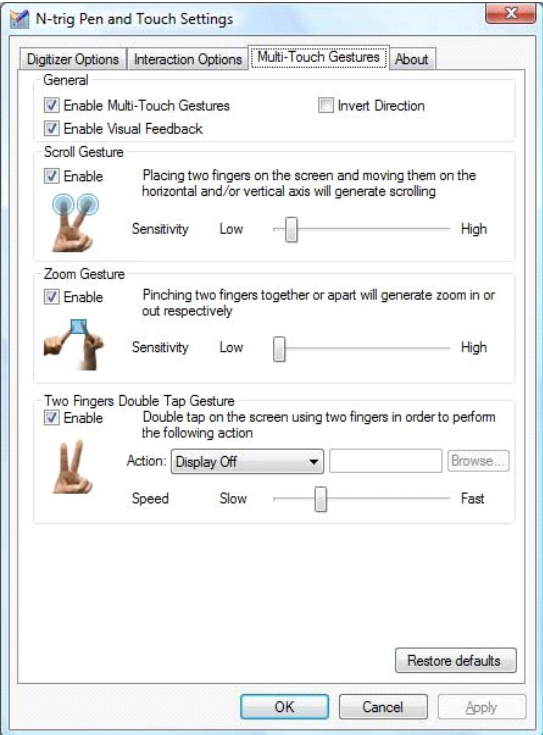
Tofingret dobbelttapp-bevegelse

Tapp to ganger på skjermen med to fingre for å sende operativsystemet en kommando du kan konfigurere. Dette kan brukes til å utføre handlinger, som for eksempel å slå av skjermen eller deaktivere berøringsbevegelser (standardinnstilt), eller kjøre et fungerende program, for eksempel ett som åpner Internet Explorer.



Innstilling av følsomhet

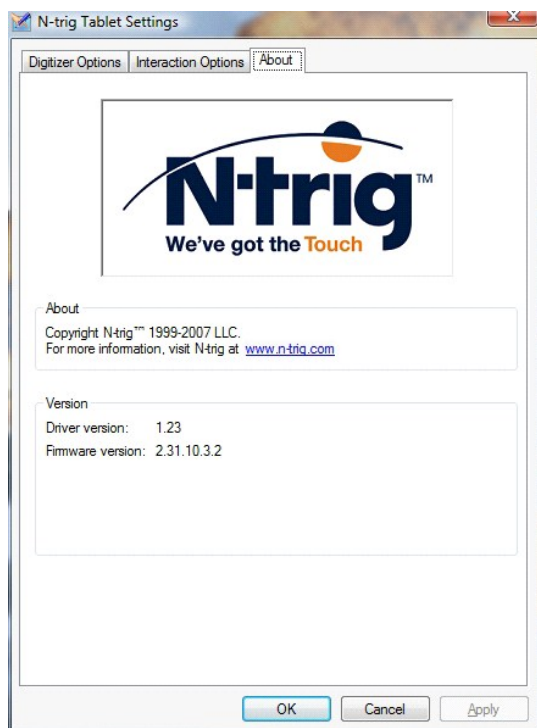
Hvis du vil justere tofingerbevegelsernes følsomhet, dobbeltklikker du på N-trig-ikonet () i systemstatusfeltet, og tapper på fanen Flerberøringsbevegelser. Innstill glidekontrollene for hver bevegelse slik du ønsker.



Om-fanen

Dell™ Latitude™ XT2 servicehåndbok

Under Om-fanen kan man finne informasjon, for eksempel driverversjon og fastvarens revisjonsnummer. Man kan også la pekeren gli over ikonet for N-trig Tablet-innstillinger for å få fastvarens revisjonsnummer.



Legge til og skifte ut deler

Dell™ Latitude™ XT2 brukerhåndbok

- [Hovedbatteri](#)
 - [Deksel for mini- og minnekort](#)
 - [Minne](#)
 - [Harddisk](#)
 - [Minikort](#)
 - [Hovedkort](#)
 - [Varmeavleder og vifte](#)
 - [Batteriås](#)
 - [Klokkebatteri](#)
 - [Festedeksel](#)
 - [Skjermenhet](#)
 - [Håndstøtte](#)
 - [Høyttaler](#)
 - [Internt kort med trådløs Bluetooth®-teknologi](#)
 - [Hengseldekse](#)
 - [Tastatur](#)
-

Tablet-PC-penn

Dell™ Latitude™ XT2 servicehåndbok

- [Kalibrere pennen](#)
- [Feilsøking](#)



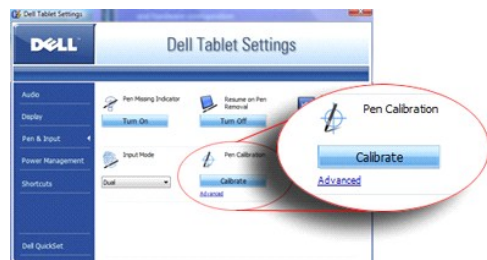
1	Penn	2	Knapp for viskelær
3	Knapp for høyreklikk	4	Penntupp

Datamaskinen din har en spesielt utformet elektrostatisk penn eller *skrivestift* som brukes i tablet-PC-modus. I stedet for å være avhengig av batteristrøm, har skrivestiften sin energikilde i magnetisk energi produsert av en magnetiseringsspole som er innebygd i selve digitizeren. Skrivestiften tar opp signalet fra spolen, og fører til at skrivestiften sender ut et elektrisk felt.

En matrise av ledende linjer oppdager dette elektriske feltet, skrivestiftens nøyaktige posisjon bestemmes ved hjelp av de lave amplitudesignalene som mottas i de vertikale og horisontale lederne, og et egnet signal sendes til digitizerens ombordprosessor.

Pennen har to forskjellige tupper: En blå og en svart. Den blå tuppen er utformet for en «mykere» skrivefølelse. Den svarte tuppen tilbyr en «hardere» skrivefølelse. Systemet leveres med sammenlagt fem (tre blå og to svarte) tupper. Det er lett å skifte ut disse tuppene ved hjelp av utskiftingsverktøyet for penntupper, som minner om en overdimensjonert pinsett. Dette verktøyet leveres også sammen med datamaskinen.

MERK: Hvis du mistenker at det er noe feil med digitizeren, bør du alltid undersøke penntuppen. Hvis tuppen er skadet, må den skiftes ut. Dette vil som regel løse problemet med digitizeren.



Kalibrere pennen

Pennen kan brukes med standardkalibreringen, eller med en kalibrering du eller en annen bruker stiller inn. Vi anbefaler at du bruker pennen bare når den er kalibrert til dine personlige kalibreringsinnstillinger. Kalibreringen optimaliserer pennens ytelse for hver enkelt bruker.

Slik kalibrerer du pennen:

1. Åpne **QuickSet**.
2. Klikk på **System** → **Tablet-innstillinger**.
3. I vinduet **Dells Tablet-innstillinger** klikker du **Penn** og **inndata**, og deretter **Kalibrer**.
4. Følg anvisningene på skjermen. Kalibreringsmarkørene vises som plusstegn (+) på skjermen. Tapp pennen nøyaktig i midten av hver kalibreringsmarkør.

MERK: Sørg for at du kalibrerer pennen for bruk i både liggende og stående skjermorientering.



Feilsøking

Pennen er det første du bør undersøke hvis du mistenker at det er noe feil med digitizeren. Kontroller om tuppen er i god forfatning (fri for fliser, stor slitasje etc.) ved å undersøke den nøye. Hvis du er i tvil, bør du skifte til en ny tupp, eller til en tupp du vet er i god forfatning.

Du bør også kontrollere om berøringsfunksjonaliteten er skadet. Bytt til berøringsmodus og se om problemet fremdeles er der. Hvis du ikke opplever noen problemer når du er i berøringsmodus, er penntuppen den mest nærliggende mistenkte. Hvis problemet derimot er til stede også i berøringsmodus, bør du kjøre en diagnostetest og utføre de nødvendige handlingene avhengig av resultatet.


Spesifikasjoner

- [Prossessorer](#)
- [Systeminformasjon](#)
- [ExpressCard™](#)
- [SD™ Card](#)
- [Minne](#)
- [Smartkort](#)
- [Porter og kontakter](#)
- [Kommunikasjon](#)
- [Video](#)
- [Lyd](#)
- [Skjerm](#)
- [Tastatur](#)
- [Styreplate](#)
- [Batteri](#)
- [Nettstrømadapter](#)
- [Fingeravtrykksleser](#)
- [Fysiske dimensjoner](#)
- [Miljø](#)

 **MERK:** Tilbudene kan variere fra sted til sted. Hvis du vil ha mer informasjon om konfigurasjonen i din datamaskin, klikker du **Start**  (eller **Start** i Windows XP) → **Hjelp og Støtte**, og velger deretter alternativet som viser informasjon om din datamaskin.

Prossessor	
Prosessortype	Intel® Core™ 2 Duo ULV-prosessor
L2-buffer	3 MB
Ekstern busshastighet	800 MHz

Systeminformasjon	
Systembrikkesett	Intel SFF-brikkesett
Databussbredde	64 biter
DRAM-bussbredde	64-bit busser med dobbel kanal (2)
Bussbredde for prosessoradresse	36 biter
Flash EPROM	4 MB
PCI-buss	32 biter

ExpressCard™	
 MERK: ExpressCard-sporet er bare for ExpressCard. Det støtter IKKE PC-kort.	
ExpressCard-kontakt	ExpressCard-spor (støtter både USB- og PCIe-baserte grensesnitt)
Kort som støttes	34 mm ExpressCard
Ekstern busshastighet	800 MHz

Kortleser for Secure Digital (SD)-minnekortleser	
Kort som støttes	SD, SDIO, SD HC, Mini SD (w/adapter) MMC, MMC+, Mini MMC (w/adapter)

Minne	
Minnemodulkontakt	én brukertilgjengelig SODIMM-kontakt
Minnemodulkapasiteter	1 GB, 2 GB, 4 GB
Minnetype	DDR3 SODIMM
Minimumsminne	1 GB (integrert minne)
Maksimumsminne	Støtte for 5 GB (krever 64-biters Windows Vista®-operativsystem)

Smartkort	
Lese-/skrivekapabiliteter	Leser og skriver til alle ISO 7816 1/2/3/4-mikroprosessor kort (T=0, T=1)
Kort som støttes	3 V og 5 V
Programteknologi som støttes	Java-kort
Grensesnitthastighet	9600–115 200 bps

EMV-nivå	Nivå 1 sertifisert
WHQL-sertifisering	PC/SC
Kompatibilitet	Kompatibelt innen et PKI-miljø
Sett inn / ta ut sykluser	Sertifisert for opptil 100 000 sykluser

Porter og kontakter	
Lyd	mikrofoninngang, stereoutgang for hodetelefon/høytalere
IEEE 1394	4-pinners seriell tilkobling
E-Dock	Standard E-Dock-kontakt for enheter som E-Dock avanserte portreplikatorer og utvidelsesstasjoner Mediebasen (ekstratilbehør) kan kobles til E-Dock-kontakten.
Minikort	Ett dedikert halvminikortspor for WLAN Ett dedikert fullminikortspor for WWAN/GPS (mobilt bredbånd)
Nettverkskort	RJ-45-port
USB	to 4-pinners USB 2.0-kompatible kontakter
Strømførende USB	5-pinners strømtilførsel og 4-pinners USB 2.0-kompatibel tilkobling
USB	To 4-pinners USB 2.0-kompatible kontakter En USB-kontakt kan brukes som en eSATA-kontakt. Den andre USB-kontakten med PowerShare kan brukes til å lade en USB-enhet når datamaskinen er slått på eller av.
Video	15-hulls kontakt

Kommunikasjon	
Nettverkskort	10 / 100 / 1000 Ethernet-LAN opå hovedkort
Trådløs	intern støtte for WLAN, WWAN og trådløs Bluetooth® (ved kjøp av ekstrakort)

Video	
Skjermtype	integret
Videokontroller	Mobile Intel® GMA X4500-grafikkontroller
Databuss	integret
Videominne	opptil 256 MB med delt videominne

Lyd	
Lydtype	tokanals høydefinisjons lydkodek
Lydkontroller	IDT 92HD71B
Stereokonvertering	24-biter (analog-til-digital og digital-til-analog)
Grensesnitt:	
Intern	høydefinisjonslyd
Ekstern	mikrofoninngang, stereoutgang for hodetelefoner/høytalere
Høytaler	en 4-ohm høytaler
Intern høytalerforsterker	2 Watt per kanal til 4 ohm
Volumkontroller	volumkontrollknapper og programmenyer

Skjerm	
Type (aktiv-matrise TFT)	
Active X / Y	12,1 tommer WXGA
Mål	
Høyde	261,12 mm (10,28 tommer)
Bredde	163,2 mm (6,43 tommer)
Diagonal	307,34 mm (12,1 tommer)
Maksimal oppløsning	1280 x 800 med 262 000 farger

Visningsvinkel	0° (lukket) til 160°
Oppdateringsfrekvens	60 Hz (40 Hz i ADBL-modus (All Day Battery Life))
Visningsvinkler:	
Horisontal	40/40°
Vertikal	15/30°
Piksel-pitch	0,204
Vanlig strømforbruk (panel med bakgrunnsbelysning):	3,0 W (maks)

Tastatur	
Antall taster	87 (USA og Canada), 88 (Europa), 91 (Japan)
Oppsett	QWERTY/AZERTY/Kanji

Styreplate	
X/Y-posisjonsoppløsning (modus for grafikktabel)	240 cpi
Størrelse	
Bredde	73,0 mm (2,9 tommer) sensoraktivt område
Høyde	42,9 mm (1,7 tommer) rektangel

Batteri	
Type	4-cellers: 28 watt-timer/14,8 V 6-cellers: 58 watt-timer/11,1 V Skive: 48 watt-timer/11,1 V
Mål:	
Dybde	
6-cellers litiumionbatteri:	210 mm (8,27 tommer)
6-cellers litiumionbatteri	210 mm (8,27 tommer)
Skive	9,5 mm (0,38 tommer)
Høyde	
4-cellers litiumionbatteri	18 mm (0,71 tommer)
6-cellers litiumionbatteri	23,2 mm (0,91 tommer)
Skive	186 mm (7,32 tommer)
Bredde	
4-cellers litiumionbatteri	46,5 mm (1,83 tommer)
6-cellers litiumionbatteri	68,5 mm (2,7 tommer)
Skive	279 mm (10,98 tommer)
Vekt	
4-cellers litiumionbatteri	0,2 kg (0,44 lb)
6-cellers litiumionbatteri	0,37–0,38 kg (0,82–0,84 lb) (6 celler)
Skive	0,59–0,61 kg (1,3–1,34 lb) (skive)
Spenning	11,1 VDC (6-cellers, skive) 14,8 VDC (4-cellers)
Ladetid (omtrentlig):	
Datamaskin av	ca. 1 time til 80 % kapasitet (4-cellers batteri) ca. 2 timer til 100 % kapasitet (4-cellers batteri)
Levetid (omtrentlig)	300 ladnings-/utladningssykluser
Temperaturområde:	
Ved bruk	0° til 35°C (32° til 95°F)
Under oppbevaring	-10° til 60°C (14° til 140°F)
Klokkebatteri	CR-2032

Nettstrømadapter	
Inngangsspenning	90–264 VAC
Høyeste strømstyrke inn	1,1 A
Innfrekvens	47–63 Hz
Utgangsstrøm	3,3 A (maksimum ved 10ms puls)

	2,3 A (kontinuerlig)
Utgangseffekt	45 W eller høyere
Nominert utgangsspenning	19,5 ±1,0 VDC
Mål:	
Høyde	16 mm (0,63 tommer)
Bredde	63 mm (2,48 tommer)
Dybde	88 mm (3,46 tommer)
Temperaturområde:	
Ved bruk	0° til 40°C (32° til 104°F)
Under oppbevaring	-10° til 70°C (-50° til 158°F)

Fingeravtrykksleser (ekstratilbehør)	
Type	UPEK TCS3 TouchStrip™-sensor med aktiv CMOS-kapasitiv pikselsensorteknologi
Størrelse på oppstilling	248 x 2 piksler

Fysiske dimensjoner	
Høyde	19,95–26,82 mm (0,79–1,06 tommer)
Bredde	290,6 mm–296,6 mm (11,44–11,68 tommer)
Dybde	204 mm–226 mm (8,03–8,9 tommer)
Vekt	1 kg (2,2 lb)

Miljø	
Temperaturområde:	
Ved bruk	0° til 35°C (32° til 95°F)
Under oppbevaring	-40° til 65°C (-40° til 149°F)
Relativ fuktighet (maks.):	
Ved bruk	10 % til 90 % (uten kondens)
Under oppbevaring	5 % til 95 % (uten kondens)
Maksimal vibrasjon (ved bruk av et tilfeldig vibrasjonsspektrum som simulerer brukermiljøet):	
Ved bruk	0,66 GRMS
Under oppbevaring	1,3 GRMS
Maksimalt støt (målt med harddisken med hodet parkert og 2- ms halvsinuspuls):	
Ved bruk	143 G
Under oppbevaring	163 G
Høyde over havet (maks.):	
Ved bruk	-15,2 til 3048 m (-50 til 10 000 fot)
Under oppbevaring	-15,2 til 3048 m (-50 til 10 000 fot)
Luftforurensningsnivå	G2 eller lavere, som definert i henhold til ISA-S71.04-1985

Tablet-PC-knapper

Dell™ Latitude™ XT2 servicehåndbok

Datamaskinen har tre tablet-knapper ved siden av av/på-knappen. Dell Control Point System Manager må være installert for at disse knappene skal fungere ordentlig.



1	Strømknapp	3	Knapp for skjermrotasjon
2	Windows sikkerhetsknapp	4	Dell ControlPoint (DCP)-knapp

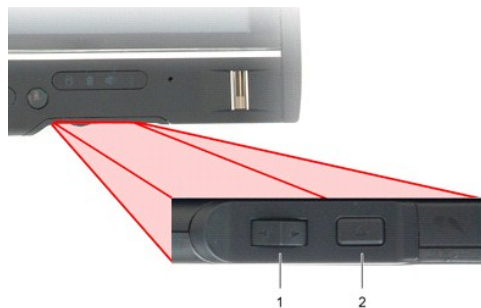
Av/på-knapp — slår systemet av og på.

Windows sikkerhetsknapp — hvis datamaskinen er i tablet-modus, kan du trykke på denne knappen for å åpne dialogboksen Windows oppgavebehandling eller en innloggings-skjerm, på samme måten som du bruker <Ctrl><Alt>-knappsekvensen i notebook-modus.

Knapp for skjermrotasjon — når datamaskinen er i tablet-modus, kan knappen for skjermrotasjon endre skjermbildeformatet fra stående til liggende modus. Når du trykker og slipper knappen for skjermrotasjon, vil skjermbildet alltid rotere 90 grader med urviseren.

QuickSet tablettinnstillinger-knapp — trykk på denne knappen hvis du vil se og konfigurere alternativer for datamaskinen og pennen via Dell Control Point System Manager. Du kan konfigurere denne knappen til å utføre andre handlinger ved hjelp av Windows Vista™ Tablet-PC Settings.

Rulleknapper



1	Rullekontroll	2	Tilbake-knapp
---	---------------	---	---------------

Å bruke rullekontrollen

- 1 Skyv rullekontrollen opp eller ned og slipp den for å rulle gjennom en liste med elementer eller ett sett med sider av gangen. Kontrollen går automatisk tilbake til posisjonen senter/nøytral når man slipper den.
- 1 Hvis du vil rulle raskt gjennom en liste av elementer eller et sett med sider skyver du kontrollen opp eller ned, holder den og slipper først når du vil slutte å rulle.
- 1 Trykk på og slipp rullekontrollen når den er i sentral/nøytral posisjon for å velge objekter.
- 1 Hvis du vil åpne kontekstavhengige menyer, trykker du på og holder rullekontrollen inne til en fullstendig sirkel tegnes opp på skjermen før du slipper. Dette tilsvarer høyreklikking med musen på en bærbar PC.

Bruk tilbake-knappen hvis du vil gå bakover i programmer som støtter navigering, som for eksempel nettlesere og Windows Utforsker. Du kan også bruke den til å lukke det aktive vinduet.

- 1 Trykk på og slipp tilbake-knappen for å gå bakover.
- 1 Trykk på og hold tilbake-knappen inne for å lukke det aktive vinduet.
- 1 Bruk innstillingene for Tablet og Penn i Windows Vista for å tilpasse tilbake-knappens egenskaper.

Tablet-PC-ens grensesnitt

Dell™ Latitude™ XT2 servicehåndbok

• [Microsoft™ Windows Vista™ / XP Tablet-PC grensesnittsammenligning](#)

• [Windows Vista](#)

• [Windows™ XP](#)

Windows Vista / XP Tablet-PC grensesnittsammenligning

Avhengig av hvilken konfigurasjon du har bestilt, leveres datamaskinen enten med operativsystemet Windows Vista eller Windows XP. Det er flere forskjeller mellom datamaskinens grensesnitt avhengig av hvilket av disse to operativsystemene du har. De viktigste forskjellene er oppført nedenfor.

Sammenligningstabell for Tablet-PC-ens grensesnitt			
Funksjon	Beskrivelse	Vista	XP
Berøring	Kan bruke finger som inndataenhet.	JA	JA
Windows Journal	Opprinnelig notatprogram som mottar inndata direkte fra penn eller berøring.	JA	JA
Utklippetsverktøy	Verktøy som kan brukes til å innhente deler av visuell data (dokumenter, bilder etc.) ved hjelp av penn eller berøring.	JA	JA*
Flikk	Bevegelsesaktiverte snarveier for vanlige oppgaver.	JA	NEI
Avmerkingsbokser	Visuell indikator i mappene for valg av filer.	JA	NEI
Tilbakemelding for markør	Visuell indikator for tappeplassering.	JA	NEI
Tablet-inndatapanel	Verktøy som kan brukes til å legge inn data ved hjelp av penn eller berøring som gjøres på tastaturet.	JA	JA
Inndataenhetsavhengige verktøy	Tablet-inndatapanel eller -ikoner endrer størrelse avhengig av om penn eller berøring brukes.	JA	NEI
Tablet-markør	Spesiell Tablet-markør som brukes til Tablet-PC-funksjonene i motsetning til en vanlig musepeker.	JA	NEI
Berøringswidjet	Separat verktøy som vises i berøringsmodus, og som kan brukes til høyreklikksformål.	JA	NEI
Tilbakemelding for markør	Kan se om målet er truffet ved hjelp av visuell tilbakemelding for suksess.	JA	NEI
Tilbakemelding for markør	Kan se om målet er truffet ved hjelp av visuell tilbakemelding for suksess.	JA	NEI

* Kan lastes ned separat fra Microsoft.


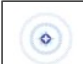

Windows Vista

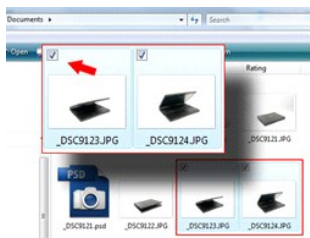
Bruk av pennen

Å bruke pennen som en mus

Du kan bruke pennen på samme måte som du bruker en mus eller en berøringsplate. En liten markør vil dukke opp når du holder pennen nær skjermen. Markøren beveger seg når du beveger pennen.

Tabellen nedenfor beskriver hvordan du bruker pennen.

Elektrostatisk bruk av pennen		
Utseende	Handling	Funksjon
	Tapp forsiktig pennens tupp mot skjermen på datamaskinen.	Den samme som ved et enkeltklikk på en mus.
	Tapp forsiktig pennens tupp to ganger raskt etter hverandre mot skjermen på datamaskinen.	Den samme som ved et dobbeltklikk på en mus.
	Berør skjermen med pennen og hold den og hold den på samme sted et øyeblikk, til Windows har tegnet en fullstendig sirkel rundt markøren.	Den samme som ved et høyreklikk på en mus.



Å jobbe med filer

Du kan åpne, slette eller flytte mange filer og mapper samtidig ved å velge flere elementer fra en liste. La pennen gli over ett element av gangen, og marker avkrysningsboksen som vises ved siden av hvert element.

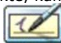
Slik slår du på avkrysningsbokser:

1. Gå til **Mappealternativer**.
2. Klikk på fanen **Vis**.
3. Under **Avanserte innstillinger** velger du avkrysningsboksen **Bruk avkrysningsbokser for å markere elementer**, og klikk deretter **OK**.

Å bruke pennen som penn

Windows Vista-programvaren håndskriftsgjenkjenning gjør det lettere å bruke pennen til å skrive inn tekst i programmene. I enkelte programmer, som for eksempel Windows Journal, kan du skrive direkte inn i programvinduet med pennen.

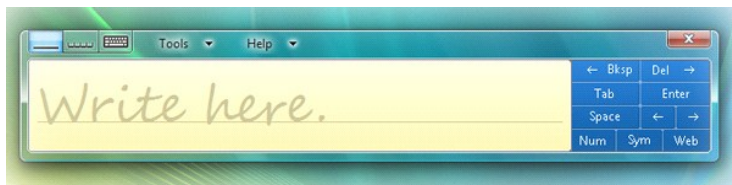
Tablet-PC-ens inndatapanel

Når et program ikke støtter inndata fra pennen direkte, kan du bruke **Tablet-PC-ens inndatapanel** for å skrive inn tekst i programmet. Hvis du tapper i et redigerbart område, vil Tablet-PC-ens inndatapanel  vises. Inndatapanelet glir frem fra kanten av skjermen når du tapper på ikonet.




Du kan også åpne inndatapanelet ved å tappe på inndatapanelfanen, som er forankret i kanten av skjermen når inndatapanelet er skjult.



Du kan flytte fanen for inndatapanelet ved å dra den opp eller ned langs kanten av skjermen. Når du deretter tapper på den, vil inndatapanelet åpnes på samme horisontale sted på skjermen som der fanen vises.

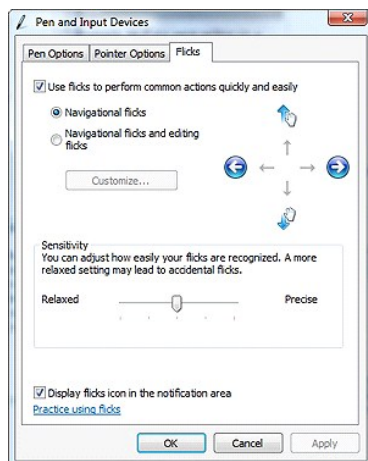


Du kan bruke skriveblokken, tegnblokken eller tastaturet på skjermen for å skrive inn tekst. Skriveblokken og tegnblokken konverterer håndskriften din til maskinskrevet tekst. Tastaturet på skjermen fungerer akkurat som et vanlig tastatur, bortsett fra at du skriver inn tekst ved å tappe på tastene med pennen. Tabellen nedenfor beskriver de forskjellige valgene ved bruk av inndatapanelet.

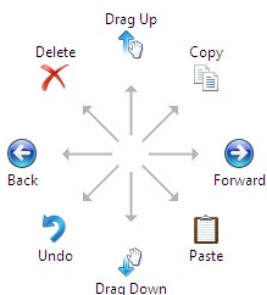
Ikoner for inndatapanel		
Ikon	Navn	Funksjon
	Skriveblokk	Du kan skrive uavbrutt inn i skriveblokken, som når du skriver på et linjert papir.
	Tegnblokk	Tegnblokken konverterer håndskriften din til maskinskrevet tekst – ett tegn av gangen.
	Skjermtastatur	Tastaturet på skjermen likner på et vanlig tastatur.

Skriveblokken og tegnblokken har numerisk tastatur, symboltastatur og hurtigtastatur, slik at du raskt og med presisjon kan skrive inn forskjellige typer tekst. Hurtigtastene er skjult når du begynner å skrive, men vises etter at du har satt inn eller slettet det du har skrevet.

Penneflick



Med penneflicker kan du bruke pennen til handlinger som vanligvis krever et tastatur, som for eksempel å trykke <Page Up> eller å bruke piltastene. Penneflickene er raske, retningsgivende bevegelser. Du tegner rett og slett en kort linje i én av åtte retninger. Når en penneflick gjenkjennes, utfører datamaskinen den tilordnede handlingen. Bildet nedenfor beskriver standardinnstillingene for penneflicker. Du kan tilpasse disse ved å gå til **Start>Kontrollpanel>Penn- og inndataenheter** og klikke på fanen **Flikker**.



Bruk av berøring

En av de største fordelene med Latitude XT2 Tablet-PC er muligheten til å enkelt bytte mellom penneinndata og berøringsinndata.



Når du bruker berøringsmodus flytter det et gjennomsiktig bilde av en datamaskinmus, den såkalte berøringspekeren, under fingeren din. Berøringspekeren har høyre- og venstremuseknapper som du kan tappe på med fingeren. Bruk området under knappene til å dra i berøringspekeren.

Windows XP

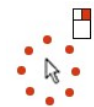
Bruk av pennen

Å bruke pennen som en mus

Du kan bruke pennen på samme måte som du bruker en mus eller en berøringsplate. En liten markør vil dukke opp når du holder pennen nær skjermen. Markør beveger seg når du beveger pennen.

Å tappe én gang på skjermen fungerer på samme måte som å klikke med en mus. Et dobbelttapp utgjør et dobbeltklikk.

Du høyreklikker med pennen ved å holde pennetuppen inne på skjermen til en rød sirkel omgir pekeren, som illustrert til høyre. Hvis du løfter pennen herfra, åpner du den tilsvarende undermenyen.




Å bruke pennen som penn

Programvaren for håndskriftgjenkjenning gjør det lettere å bruke pennen til å skrive inn tekst i programmene. I enkelte programmer, som for eksempel




Windows Journal, kan du skrive direkte inn i programvinduet med pennen.

Tablet-PC-ens inndatapanel

Når et program ikke støtter inndata fra pennen direkte, kan du bruke **Tablet-PC-ens inndatapanel** for å skrive inn tekst i programmet. Hvis du tapper i et redigerbart område, vil Tablet-PC-ens inndatapanel  vises. Inndatapanelet vises hvis du tapper på ikonet.

Du kan flytte fanen for inndatapanelet ved å dra den opp eller ned langs kanten av skjermen. Når du deretter tapper på den, vil inndatapanelet åpnes på samme horisontale sted på skjermen som der fanen vises.

Du kan bruke skriveblokken, tegnblokken eller tastaturet på skjermen for å skrive inn tekst. Skriveblokken og tegnblokken konverterer håndskriften din til maskinskrevet tekst. Tastaturet på skjermen fungerer akkurat som et vanlig tastatur, bortsett fra at du skriver inn tekst ved å tappe på tastene med pennen. Tabellen nedenfor beskriver de forskjellige valgene ved bruk av inndatapanelet.

Ikoner for inndatapanel		
Ikon	Navn	Funksjon
	Skriveblokk	Du kan skrive uavbrutt inn i skriveblokken, som når du skriver på et linjert papir.
	Tegnblokk	Tegnblokken konverterer håndskriften din til maskinskrevet tekst – ett tegn av gangen.
	Skjermtastatur	Tastaturet på skjermen likner på et vanlig tastatur.

Skriveblokken og tegnblokken har numerisk tastatur, symboltastatur og hurtigtastatur, slik at du raskt og med presisjon kan skrive inn forskjellige typer tekst. Hurtigtastene er skjult når du begynner å skrive, men vises etter at du har satt inn eller slettet det du har skrevet.

Bruk av berøring

En av de største fordelene med Tablet-PC-en er muligheten til å enkelt bytte mellom penneinndata og berøringsinndata. På samme måte som med pennen kan du tappe en finger på skjermen én gang og oppnå samme virkning som ved et museklikk. Et dobbelttapp utgjør et dobbeltklikk.

I berøringsmodus høyreklikker du ved å holde fingertuppen mot skjermen til en rød sirkel omgir pekeren. Dette kan være vanskelig å se, siden brukerens finger ofte dekker pekeren. Hvis du løfter fingeren fra dette punktet, åpnes den tilsvarende undermenyen.

Tablet- og penneinnstillinger

De fleste innstillingene for tablet og penn finnes under Tablet- og penneinnstillinger i Kontrollpanelet. Du får også tilgang til dem via Dell Control Point System Manager.

Table-PC brukermøduser

Dell™ Latitude™ XT2 servicehåndbok



Notebook-modus

Datamaskinen kan brukes enten i notebook-modus eller i tablet-modus. Hvis du vil bruke datamaskinen i notebook-modus, åpner du skjermen til den står i en behagelig visningsvinkel som på bildet til høyre, og bruker tastaturet og skjermen som om det er en vanlig bærbar datamaskin.

Tablet-modus

Du endrer datamaskinen fra notebook-modus til tablet-modus ved å vri det roterende hengselet 180 grader.

 **FORHOLDSREGEL:** Hvis du med makt vrir hengselet mer enn 180 grader, skader du datamaskinen.

<p>1</p>  <p>Åpne skjermen til den står i en 90 graders vinkel, loddrett opp fra basen.</p>	<p>2</p>  <p>Hold fast basen med én hånd på håndleddsstøtten, og grip fast i toppen av skjermen med den andre hånden. Følg den inngraverte retningspilen på hengseldekslet og vri det roterende hengselet 180 grader med urviseren, inntil du kjenner at skjermen festes trygt.</p>	<p>3</p>  <p>Legg skjermenheten på basen med skjermen opp.</p>
---	---	--

Når du endrer datamaskinen fra notebook-modus til tablet-modus, vil skjermformatet automatisk endres i henhold til innstillingene du har etablert i programmet Dell Control Point System Manager eller programmet Tablet- og penneinnstillinger i Windows Vista. Vanligvis vil dette være fra liggende (notebook-modus) til stående (tablet-modus).

Innstillinger for Tablet-PC

Dell™ Latitude™ XT2 servicehåndbok

Installasjon

Appløten N-trig Tablet-innstillinger er innebygd i driverpakken. Du kan enten installere den direkte fra ResourceCD-en eller skaffe den siste versjonen fra support.dell.com. Så snart filen har blitt pakket ut, vil en InstallShield-veiviser hjelpe deg gjennom prosessen med å installere programvaren. N-trig-ikonet vises og angir at installasjonen var vellykket.

Windows™ XP vs. Windows Vista™

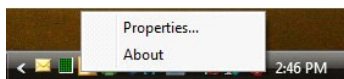
Det er bare én vesentlig forskjell i appløten N-trig mellom XP og Vista. Under seksjonen Inndatamodus i fanen Alternativer for digitizer, finner du ikke Dobbeltmodus opplistet i XP-versjonen. Du kan bruke både penn og berøring med Windows XP, men den uavbrutte byttingen du kan gjøre i Vista er ikke tilgjengelig.

Appløten N-trig

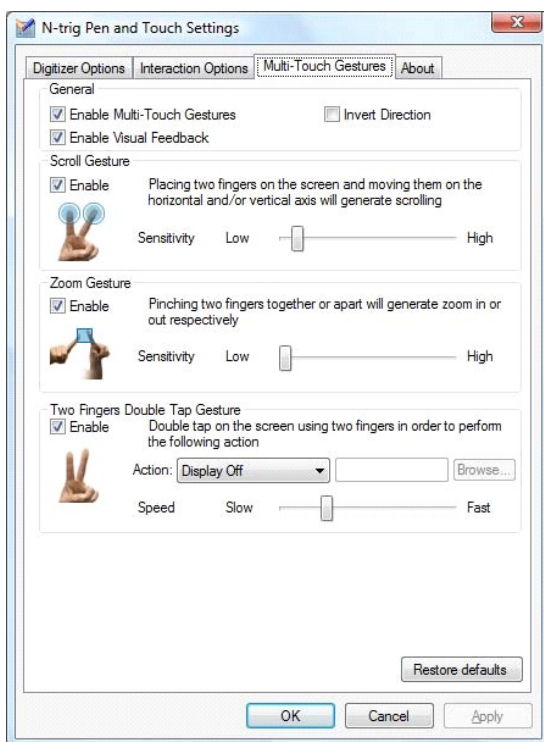
Med appløten N-trig Tablet-innstillinger kan du justere flere digitizerinnstillinger. Så snart N-trig-driverne har lastet, vises ikonet i systemstatusfeltet.



La pekeren gli over ikonet for å vise fastvarens versjonsnummer. Hvis du høyreklikker på ikonet får du opp undermenyen nedenfor.



Du kan klikke på Egenskaper for å åpne vinduet N-trig Tablet-innstillinger.



Vinduet N-trig Tablet-innstillinger har fire faner:

- 1 [Alternativer for digitizer](#)
- 1 [Alternativer for interaksjon](#)
- 1 [Flerberøringsbevegelser](#)
- 1 [Om](#)

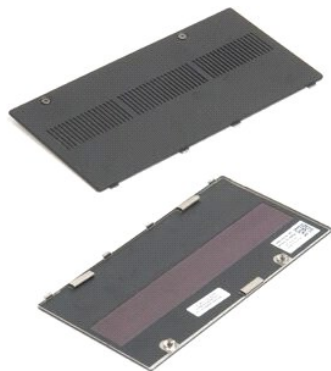
Minne- og minikortdeksel

Dell™ Latitude™ XT2 servicehåndbok

- [Ta bort minne- og minikortdekslet](#)
- [Sette på minne- og minikortdekslet](#)

⚠ ADVARSEL: Les sikkerhetsinformasjonen som ble levert sammen med Tablet-PC-en før du begynner å utføre arbeid inne i datamaskinen. Hvis du vil ha mer informasjon om sikkerhet, går du til hjemmesiden for overholdelse av forskrifter (Regulatory Compliance) på www.dell.com/regulatory_compliance.

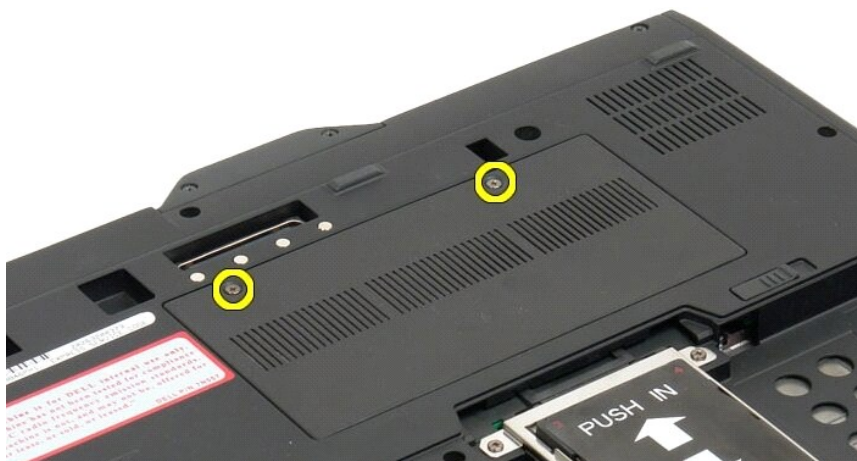
Ta bort minne- og minikortdekslet



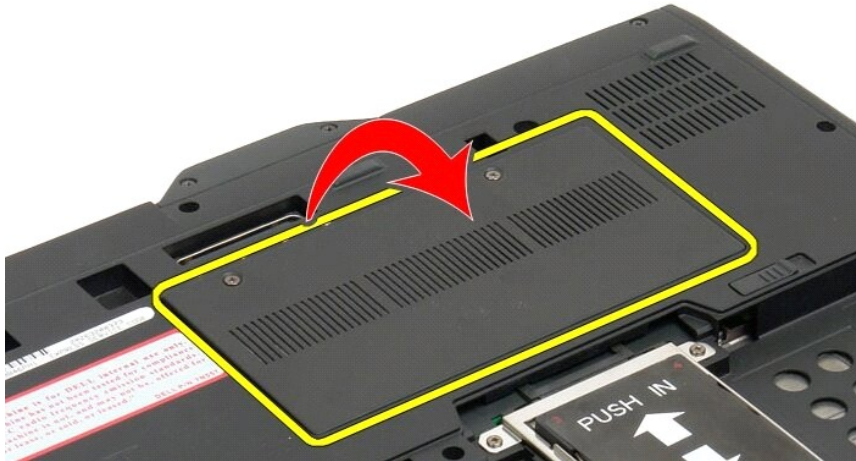
1. Følg fremgangsmåten i [Før du utfører arbeid inne i datamaskinen](#).
2. Ta [batteriet](#) ut av datamaskinen.



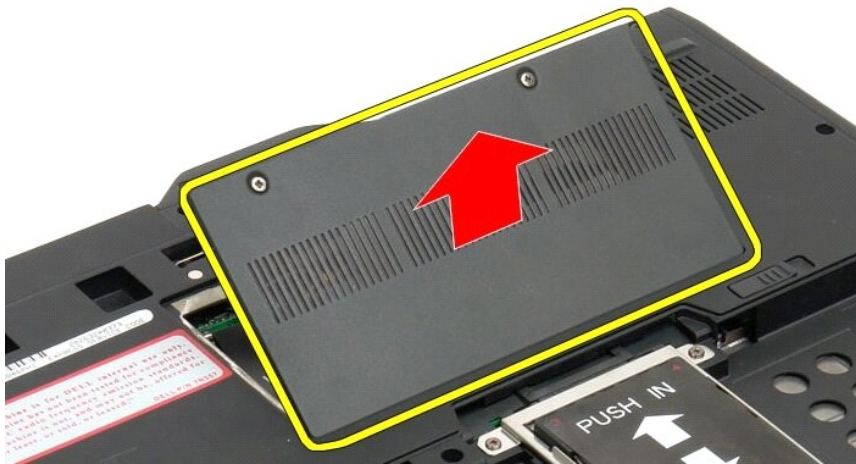
3. Løsne de to festeskruene på minne- og minikortdekslet.



4. Vipp dekselet mot fronten av datamaskinen.



5. Løft dekselet i vinkel og fjern det fra datamaskinen.



Sette på minne- og minikortdekselet

1. Sett inn tappene for minne- og minikortdekselet i sporene på sokkelen.
2. Drei dekselet ned og på plass.
3. Stram de to holdeskruene på minne- og minikortdekselet.

4. Installer batteriet. Se [Sette inn hovedbatteriet](#).

Hovedbatteri

Dell™ Latitude™ XT2 servicehåndbok

- [Ta ut hovedbatteriet](#)
- [Sette inn hovedbatteriet](#)

⚠ ADVARSEL: Les sikkerhetsinformasjonen som ble levert sammen med Tablet-PC-en før du begynner å utføre arbeid inne i datamaskinen. Hvis du vil ha mer informasjon om sikkerhet, går du til hjemmesiden for overholdelse av forskrifter (Regulatory Compliance) på www.dell.com/regulatory_compliance.



Ta ut hovedbatteriet

1. Følg fremgangsmåten i [Før du utfører arbeid inne i datamaskinen](#).



2. Skyv de to låsutføerne for batterirom på undersiden av datamaskinen ut til hver side.



3. Skyv batteriet ut av batterirommet.



4. Ta batteriet ut av datamaskinen.



Sette inn hovedbatteriet

1. Skyv det nye batteriet inn i batterirommet.
2. Skyv batteriet til det låses på plass.

Når batteriet er riktig plassert, er det jevn med nederste kant på datamaskinen, og utløserlåsene for batterirommet vender innover, som vist i trinn 4 ovenfor.

Batterilås

Dell™ Latitude™ XT2 servicehåndbok

⚠ ADVARSEL: Les sikkerhetsinformasjonen som ble levert sammen med Tablet-PC-en før du begynner å utføre arbeid inne i datamaskinen. Hvis du vil ha mer informasjon om sikkerhet, gå du til hjemmesiden for overholdelse av forskrifter (Regulatory Compliance) på www.dell.com/regulatory_compliance.

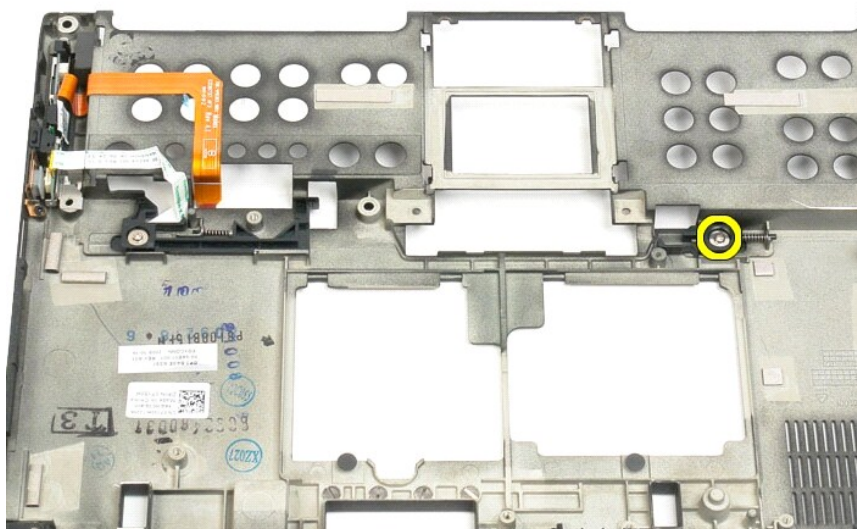
Ta ut batterilåsen



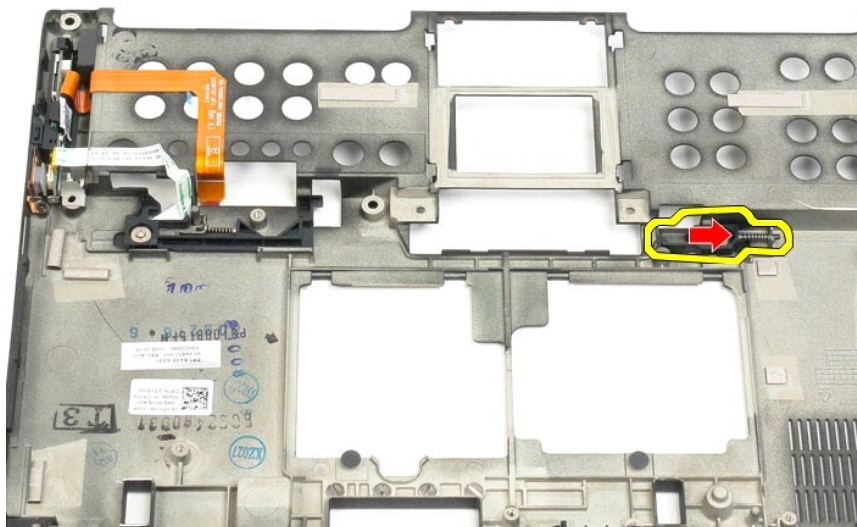
1. Følg fremgangsmåten i [Før du utfører arbeid inne i datamaskinen](#).
2. Ta [batteriet](#) ut av datamaskinen.
3. Ta [harddisken](#) ut av datamaskinen.
4. Ta [minne- og minikortdekslet](#) bort fra datamaskinen.
5. Ta [minnet](#) ut av datamaskinen.
6. Ta [minikortet](#) ut av datamaskinen.
7. Ta [BIOS-brikken](#) ut av datamaskinen.
8. Ta [Bluetooth-modulen](#) ut av datamaskinen.
9. Ta [hengseldekslet](#) bort fra datamaskinen.
10. Ta [tastaturet](#) av datamaskinen.
11. Ta [skjermenheten](#) av datamaskinen.
12. Ta [håndstøtten](#) bort fra datamaskinen.
13. Ta [hovedkortet](#) ut av datamaskinen.



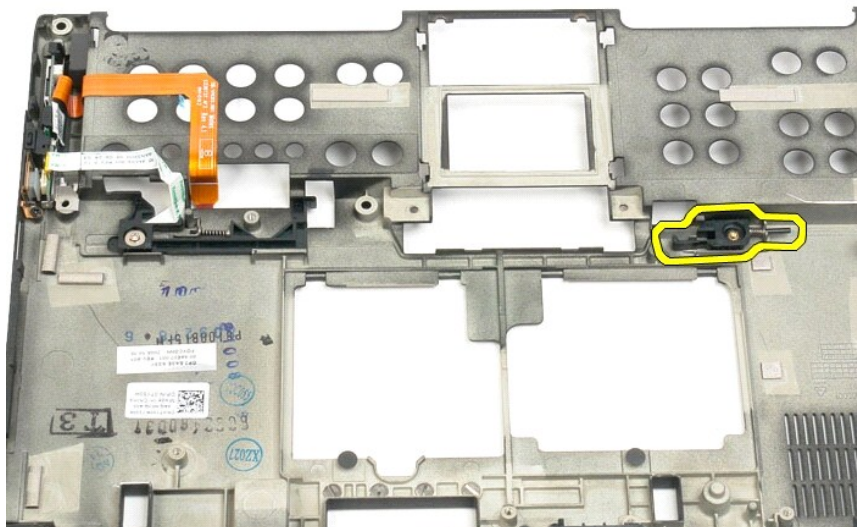
14. Ta bort skruen som holder den høyre batterilåsen.



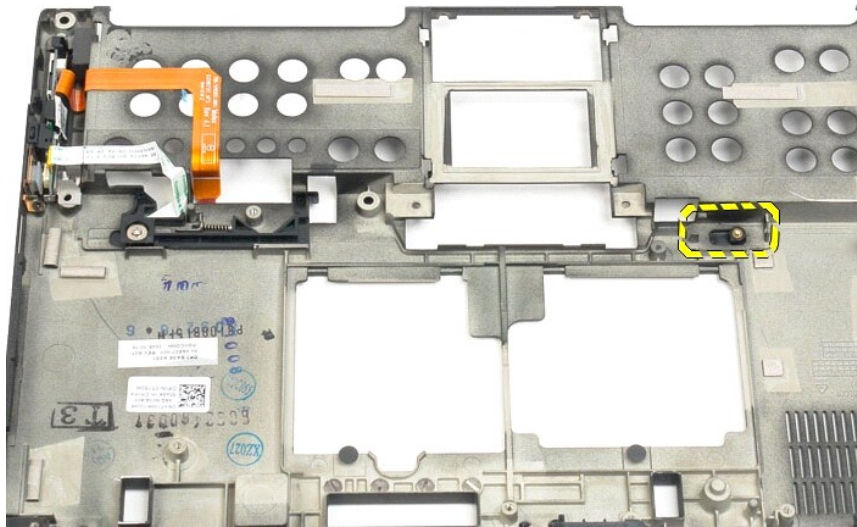
15. Skyv låsenheten til høyre.



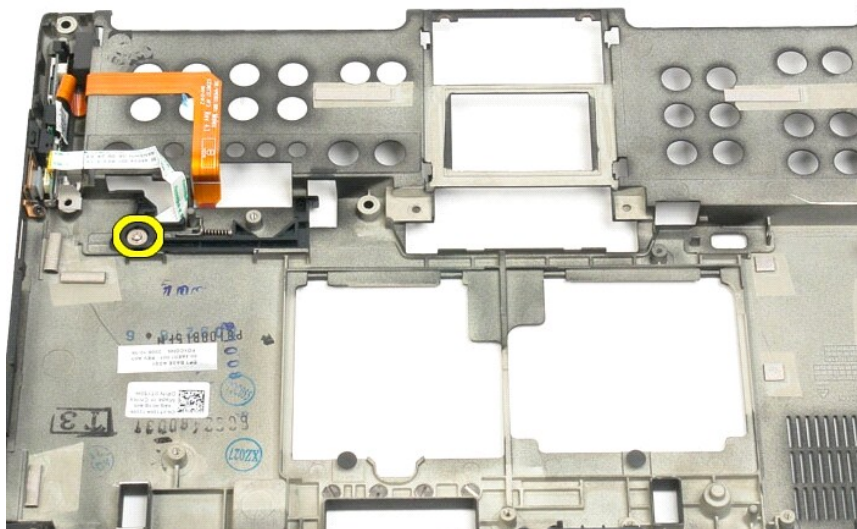
16. Ta den høyre låsen inne i enheten bort fra bunnplaten.



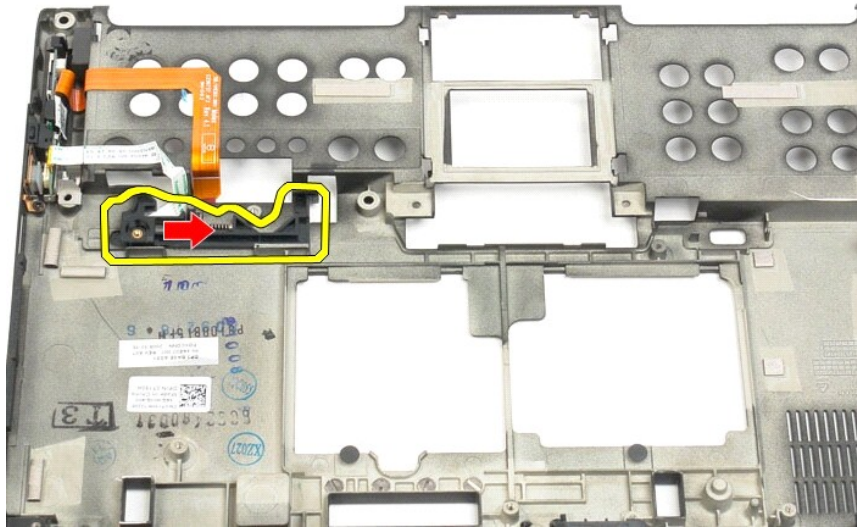
17. Ta den høyre låsen bort fra utsiden av datamaskinen.



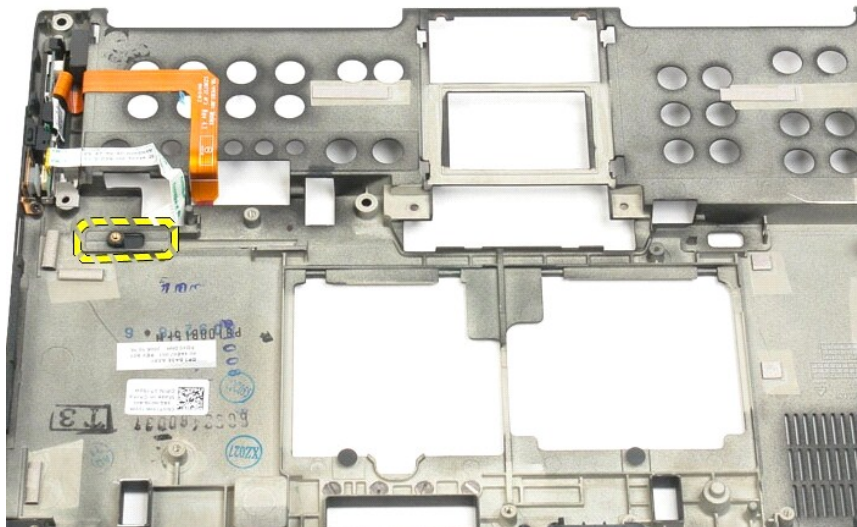
18. Ta bort skruen som holder den venstre låsenheten.

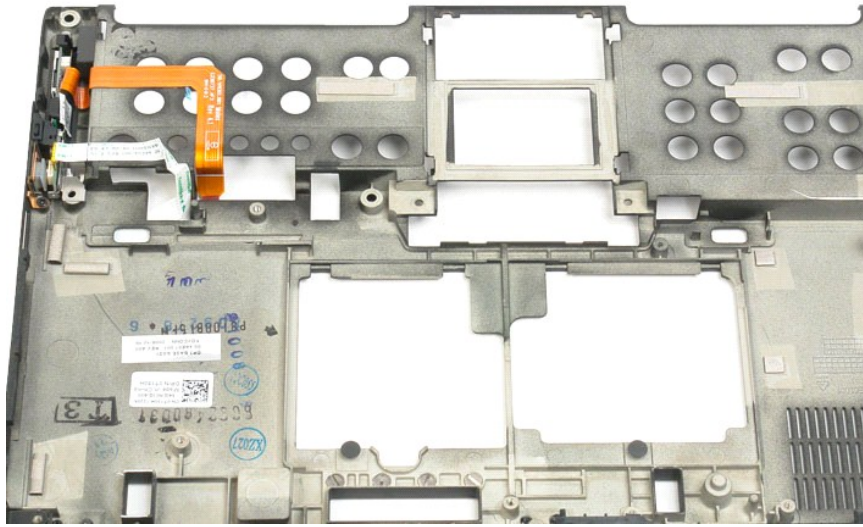


19. Skyv innsiden av låsenheten til høyre, og løft ut bunnplaten.



20. Ta den venstre låsen bort fra utsiden av datamaskinen.





BIOS-brikke

Dell™ Latitude™ XT2 servicehåndbok

⚠ ADVARSEL: Les sikkerhetsinformasjonen som ble levert sammen med Tablet-PC-en før du begynner å utføre arbeid inne i datamaskinen. Hvis du vil ha mer informasjon om sikkerhet, går du til hjemmesiden for overholdelse av forskrifter (Regulatory Compliance) på www.dell.com/regulatory_compliance.

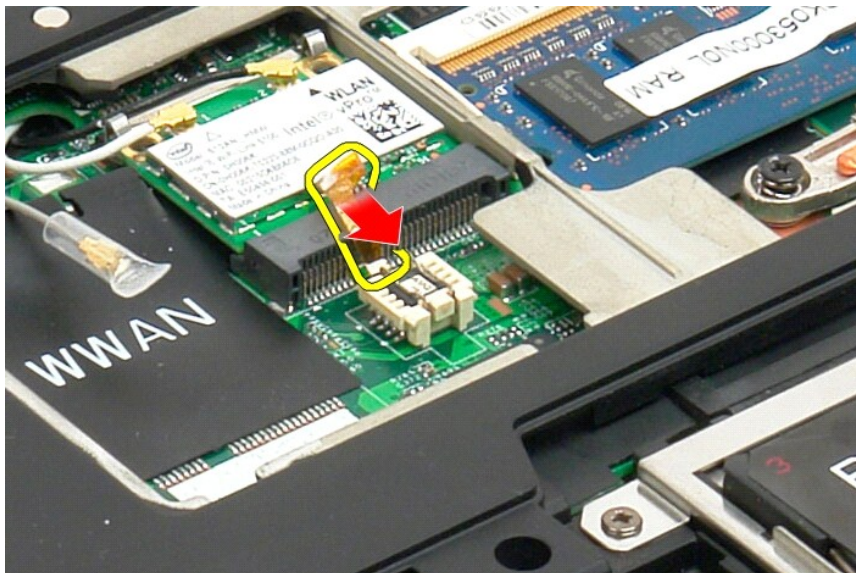
Ta ut BIOS-brikken



1. Følg fremgangsmåten i [Før du utfører arbeid inne i datamaskinen](#).
2. Ta [batteriet](#) ut av datamaskinen.
3. Ta [minne- og minikortdekslet](#) bort fra datamaskinen.



4. Åpne BIOS-brikkens holdeklammer ved hjelp av den oransje fliken.



5. Ta BIOS-brikken ut av datamaskinen med to fingre eller en pinsett.



Internt kort med trådløs Bluetooth®-teknologi

Dell™ Latitude™ XT2 servicehåndbok

- [Ta ut kortet med trådløs Bluetooth-teknologi](#)
- [Sette inn det interne kortet med trådløs Bluetooth-teknologi](#)

⚠ ADVARSEL: Les sikkerhetsinformasjonen som ble levert sammen med Tablet-PC-en før du begynner å utføre arbeid inne i datamaskinen. Hvis du vil ha mer informasjon om sikkerhet, går du til hjemmesiden for overholdelse av forskrifter (Regulatory Compliance) på www.dell.com/regulatory_compliance.

Ta ut kortet med trådløs Bluetooth-teknologi



1. Følg fremgangsmåten i [Før du utfører arbeid inne i datamaskinen](#).
2. Ta [batteriet](#) ut av datamaskinen.



3. Løsne festeskruen på Bluetooth-enheten.



4. Løft Bluetooth-enheten forsiktig opp fra datamaskinen.



5. Koble Bluetooth-ledningen fra Bluetooth.



6. Ta Bluetooth-enheten ut av datamaskinen.



Sette inn det interne kortet med trådløs Bluetooth-teknologi

1. Koble Bluetooth-kabelen til den nye Bluetooth-enheten.
2. Skyv forsiktig Bluetooth-enheten inn i brønnen.

Merke: Pass på at ikke Bluetooth-kabelen kobles fra Bluetooth-enheten når du skyver den inn i brønnen.

3. Sett inn holdeskruen på Bluetooth-enheten for å holde Bluetooth-enheten på plass.
4. Sett inn batteriet. Se [Sette inn hovedbatteriet](#).

Klokkebatteri

Dell™ Latitude™ XT2 servicehåndbok

- [Ta ut klokkebatteriet](#)
- [Sette inn klokkebatteriet](#)

⚠ ADVARSEL: Les sikkerhetsinformasjonen som ble levert sammen med Tablet-PC-en før du begynner å utføre arbeid inne i datamaskinen. Hvis du vil ha mer informasjon om sikkerhet, går du til hjemmesiden for overholdelse av forskrifter (Regulatory Compliance) på www.dell.com/regulatory_compliance.

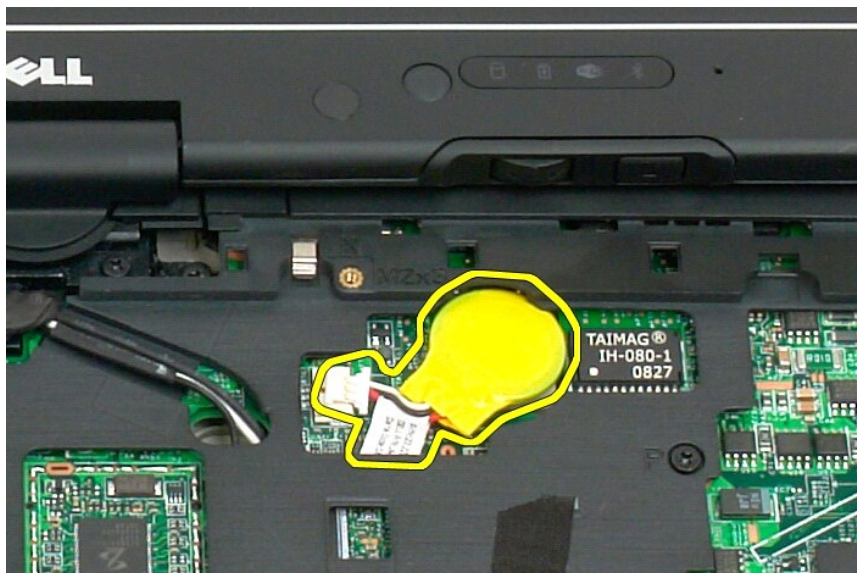
Ta ut klokkebatteriet



1. Følg fremgangsmåten i [Før du utfører arbeid inne i datamaskinen](#).
2. Snu datamaskinen opp-ned og ta ut [hovedbatteriet](#) fra Tablet PC-en.
3. Snu datamaskinen riktig vei og ta av [hengseldekslet](#).
4. For å få tilgang til klokkebatteriet, må du ta [tastaturet](#) av Tablet PC-en.
5. Koble klokkebatterikabelen fra hovedkortet.



6. Lirk batteriet forsiktig løs fra klebetapen som fester det til hovedkortet, og ta det ut av datamaskinen.



Sette inn klokkebatteriet

1. Ta av bakpapiret fra det nye klokkebatteriet.
2. Koble klokkebatterikabelen til hovedkortet og trykk klokkebatteriet på plass på hovedkortet. Se diagrammet i trinn 6 ovenfor angående plassering.
3. [Sett på tastaturet](#), og fest det godt med tastaturskruene.
4. Sett på [hengseldekslet](#).
5. Snu datamaskinen opp-ned og sett inn batteriet. Se [Sette inn hovedbatteriet](#).

Festedeksel

Dell™ Latitude™ XT2 servicehåndbok

- [Ta bort festedekselet](#)
- [Sette på festedekselet](#)

⚠ ADVARSEL: Les sikkerhetsinformasjonen som ble levert sammen med Tablet-PC-en før du begynner å utføre arbeid inne i datamaskinen. Hvis du vil ha mer informasjon om sikkerhet, går du til hjemmesiden for overholdelse av forskrifter (Regulatory Compliance) på www.dell.com/regulatory_compliance.

Ta bort festedekselet



1. Følg fremgangsmåten i [Før du utfører arbeid inne i datamaskinen](#).
2. Ta [batteriet](#) ut av datamaskinen.



3. Ta bort de to skruene i bunnen av kabinettet.



4. Skyv festedekselet vekk fra datamaskinen og løft det bort.



Sette på festedekselet

1. Skyv det nye festedekselet på sokkelen på Tablet PC-en.
2. Fest festedekselet med de to festedekselskruene.
3. Sett inn batteriet. Se [Sette inn hovedbatteriet](#).

Harddisk

Dell™ Latitude™ XT2 servicehåndbok

- [Ta ut harddisken](#)
- [Sette inn harddisken](#)

⚠ ADVARSEL: Les sikkerhetsinformasjonen som ble levert sammen med Tablet-PC-en før du begynner å utføre arbeid inne i datamaskinen. Hvis du vil ha mer informasjon om sikkerhet, går du til hjemmesiden for overholdelse av forskrifter (Regulatory Compliance) på www.dell.com/regulatory_compliance.

Ta ut harddisken



1. Følg fremgangsmåten i [Før du utfører arbeid inne i datamaskinen](#).
2. Ta [batteriet](#) ut av datamaskinen.



3. Løsne de fire festeskruene på harddiskbraketten.



4. Ta av harddiskbraketten.



5. Skyv harddisken mot kanten av datamaskinen for å koble den fra hovedkortet.



6. Ta harddisken bort fra datamaskinen.





Sette inn harddisken

1. Skyv den nye harddisken forsiktig på plass til kontaktenden sitter i kontakten på hovedkortet.
2. Fest harddisken ved å sette på harddiskbraketten. Fest braketten til Tablet PC-en med de fire holdeskruene.
3. Sett inn batteriet. Se [Sette inn hovedbatteriet](#).

Varmeavleder og vifte

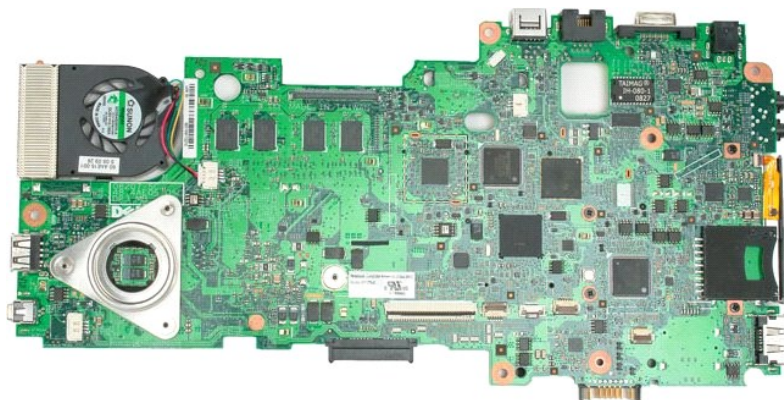
Dell™ Latitude™ XT2 servicehåndbok

⚠ ADVARSEL: Les sikkerhetsinformasjonen som ble levert sammen med Tablet-PC-en før du begynner å utføre arbeid inne i datamaskinen. Hvis du vil ha mer informasjon om sikkerhet, går du til hjemmesiden for overholdelse av forskrifter (Regulatory Compliance) på www.dell.com/regulatory_compliance.

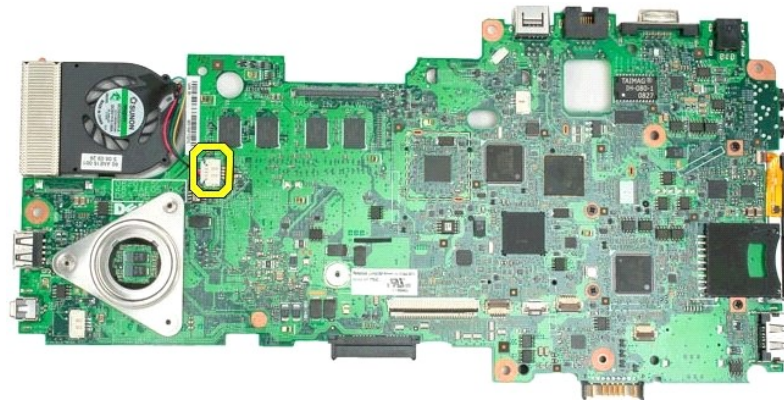
Slik fjerner du prosessorens varmeavleder- og vifteenhet



1. Følg fremgangsmåten i [Før du utfører arbeid inne i datamaskinen](#).
2. Ta [batteriet](#) ut av datamaskinen.
3. Ta [harddisken](#) ut av datamaskinen.
4. Ta [minne- og minikortdekslet](#) bort fra datamaskinen.
5. Ta [minnet](#) ut av datamaskinen.
6. Ta [minikortet](#) ut av datamaskinen.
7. Ta [BIOS-brikken](#) ut av datamaskinen.
8. Ta [Bluetooth-modulen](#) ut av datamaskinen.
9. Ta [hengseldekslet](#) bort fra datamaskinen.
10. Ta [tastaturet](#) av datamaskinen.
11. Ta [skjermenheten](#) av datamaskinen.
12. Ta [håndstøtten](#) bort fra datamaskinen.
13. Ta [hovedkortet](#) ut av datamaskinen.



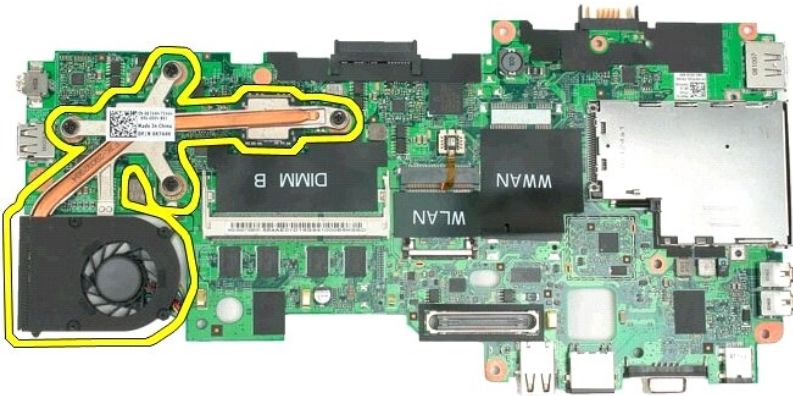
14. Koble viftekabelen fra kontakten på hovedkortet, og snu hovedkortet opp ned.



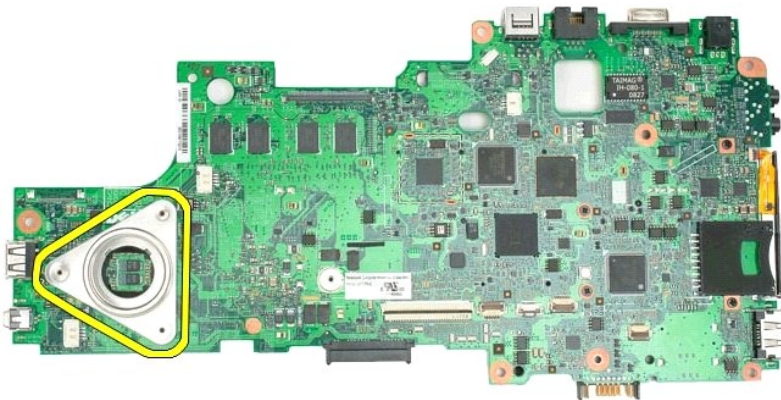
15. Løsne de fire festeskruene på prosessorens varmeleder.

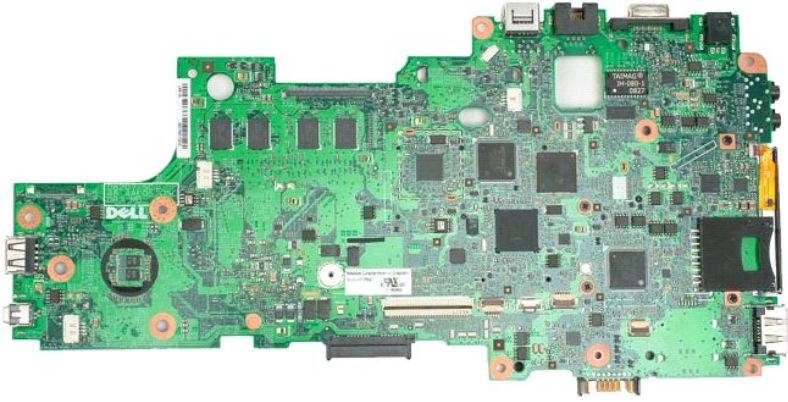


16. Ta den øverste delen av varmeavlederenheten vekk fra hovedkortet, og snu hovedkortet igjen.



17. Ta bort den nederste delen av varmeavlederenheten.





Tastatur

Dell™ Latitude™ XT2 servicehåndbok

- [Ta bort tastaturet](#)
- [Sette på tastaturet](#)

⚠ ADVARSEL: Les sikkerhetsinformasjonen som ble levert sammen med Tablet-PC-en før du begynner å utføre arbeid inne i datamaskinen. Hvis du vil ha mer informasjon om sikkerhet, går du til hjemmesiden for overholdelse av forskrifter (Regulatory Compliance) på www.dell.com/regulatory_compliance.

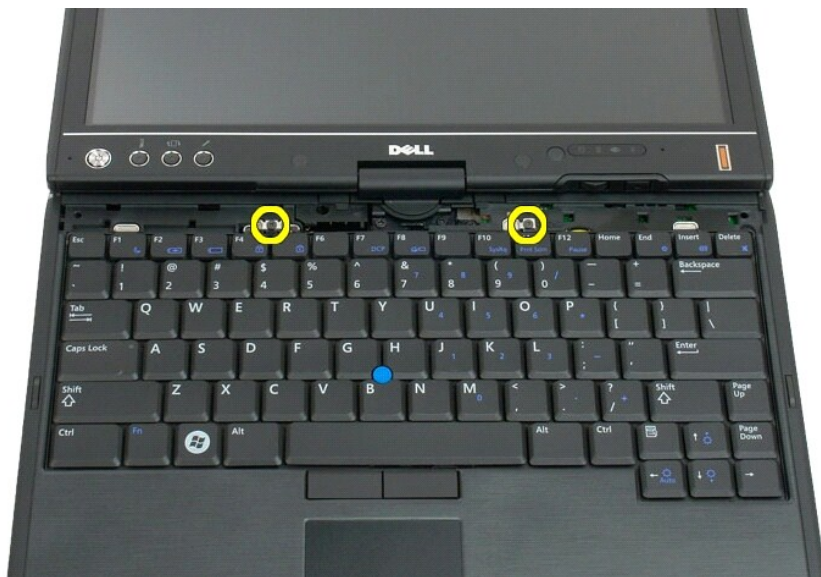
Ta bort tastaturet



1. Følg fremgangsmåten i [Før du utfører arbeid inne i datamaskinen](#).
2. Ta [batteriet](#) ut av datamaskinen.
3. Ta [hengseldekslet](#) bort fra datamaskinen.



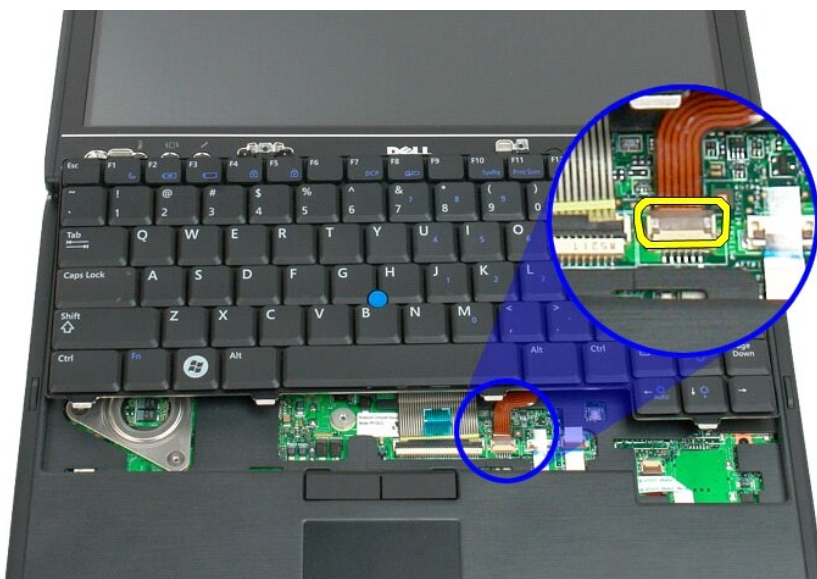
4. Ta bort de to skruene som fester tastaturet til datamaskinen.



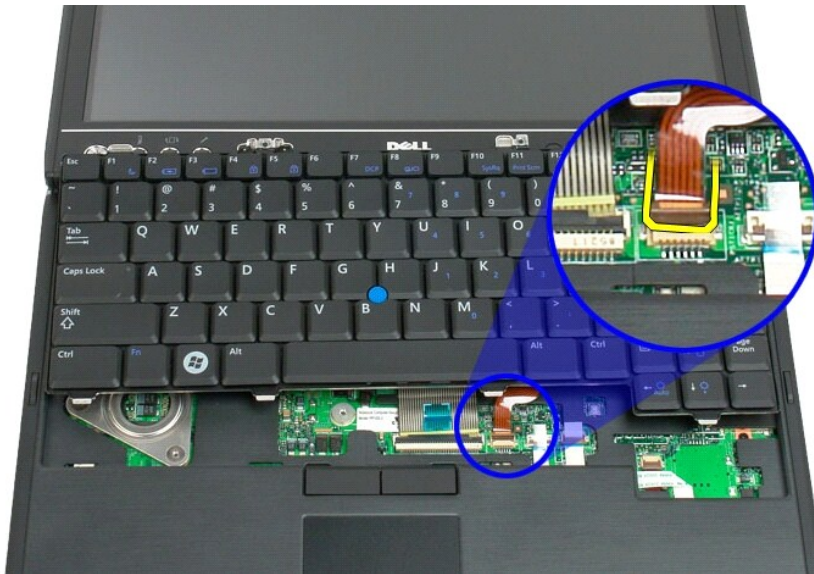
5. Skyv tastaturet forsiktig mot skjermen, og vær forsiktig så du ikke skraper LCD-rammen.



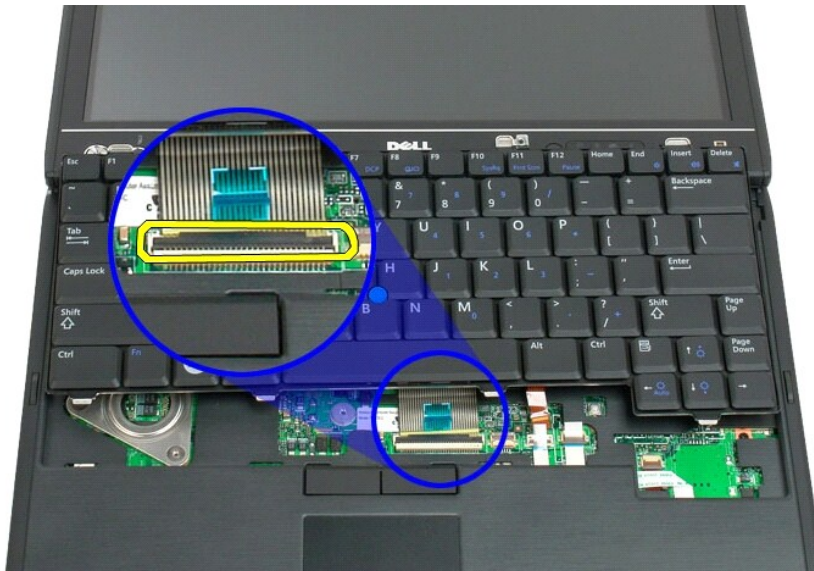
6. Løsne zif-kontakten på styreplatetilkoblingen.



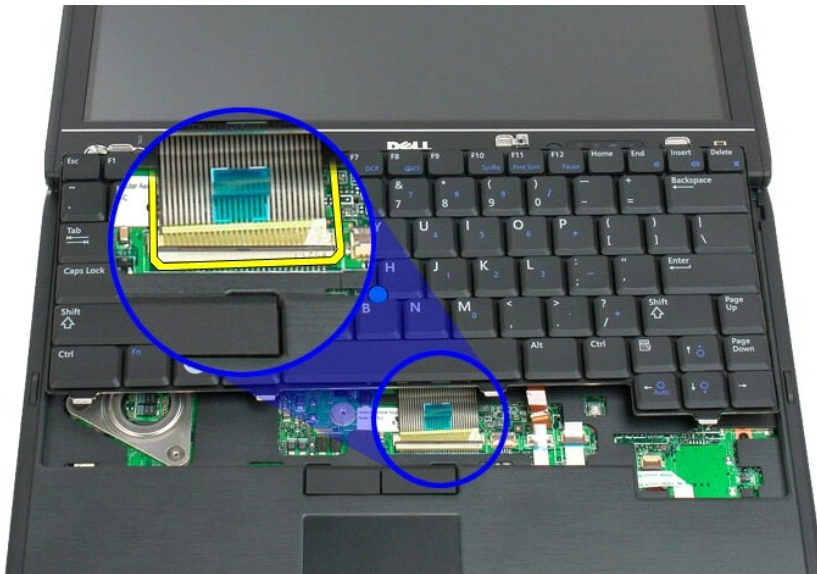
7. Koble fra styreplatekabelen.



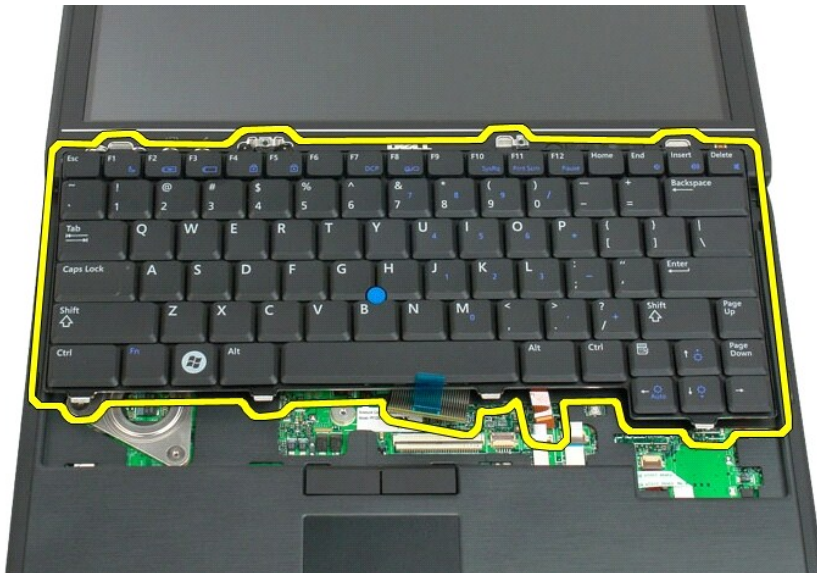
8. Løsne holdeklemmen på tastaturkontakten.

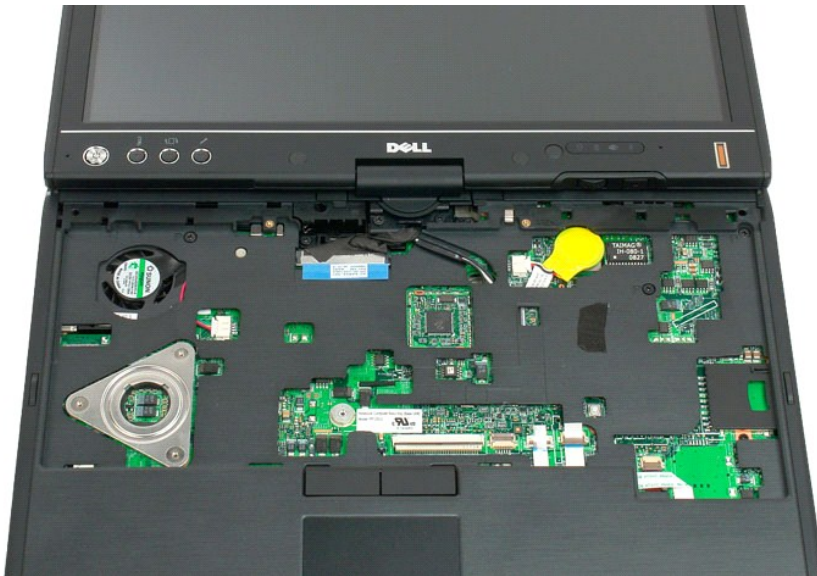


9. Koble tastaturkabelen fra hovedkortet.



10. Ta tastaturet bort fra datamaskinen.





Sette på tastaturet

△ FORHOLDSREGEL: Tastehettene på tastaturet er skjøre, kan lett løsne og tar lang tid å sette på plass. Vær forsiktig når du tar ut og håndterer tastaturet.

1. Hold oversiden på tastaturet litt over datamaskinen, koble styreplatekabelen og tastaturkabelen til hovedkortet.
2. Press forsiktig ned sidene for å smette tastaturet på plass.
3. Fest tastaturet til Tablet PC-en med de to tastaturskruene som vist i illustrasjonen i trinn 4 under Ta av tastaturet.
4. Sett på [hengseldekslet](#).
5. Lukk skjermen og snu datamaskinen opp-ned.
6. Sett inn batteriet. Se [Sette inn hovedbatteriet](#).

Skjermerhet

Dell™ Latitude™ XT2 servicehåndbok

⚠ ADVARSEL: Les sikkerhetsinformasjonen som ble levert sammen med Tablet-PC-en før du begynner å utføre arbeid inne i datamaskinen. Hvis du vil ha mer informasjon om sikkerhet, går du til hjemmesiden for overholdelse av forskrifter (Regulatory Compliance) på www.dell.com/regulatory_compliance.

Ta av skjermerheten



1. Følg fremgangsmåten i [Før du utfører arbeid inne i datamaskinen](#).
2. Ta [batteriet](#) ut av datamaskinen.
3. Ta [minne- og minikortdekslet](#) bort fra datamaskinen.
4. Ta [hengseldekslet](#) bort fra datamaskinen.
5. Ta [festedekslet](#) bort fra datamaskinen.



6. Koble ut alle eventuelle antennekabler fra undersiden av datamaskinen.



7. Ta bort de to skruene fra skjermenhetens hengselfeste på toppen av den lukkede datamaskinen.



8. Koble skjermenhetkabelen fra hovedkortet på innsiden av datamaskinen.



9. Løsne antennekablene fra innsiden av datamaskinen.



10. Ta bort de fem skruene som fester skjermenheten til datamaskinen.



11. Løft skjermenheten rett opp for å skille den fra datamaskinen.



12. Ta av skjermenheten.



Hengseldeksel

Dell™ Latitude™ XT2 servicehåndbok

- [Ta av hengseldekslet](#)
- [Sette på hengseldekslet](#)

-
- ⚠ **ADVARSEL:** Les sikkerhetsinformasjonen som ble levert sammen med Tablet-PC-en før du begynner å utføre arbeid inne i datamaskinen. Hvis du vil ha mer informasjon om sikkerhet, går du til hjemmesiden for overholdelse av forskrifter (Regulatory Compliance) på www.dell.com/regulatory_compliance.
 - ⚠ **FORHOLDSREGEL:** For å unngå elektrostatisk utladning må du jorde deg selv ved å bruke en jordingsstropp rundt håndledet eller ved å berøre en kontakt på bakpanelet på datamaskinen med jevne mellomrom.
 - ⚠ **FORHOLDSREGEL:** Hengseldekslet er skjørt og kan bli skadet hvis du bruker for mye kraft. Vær forsiktig når du tar av hengseldekslet.

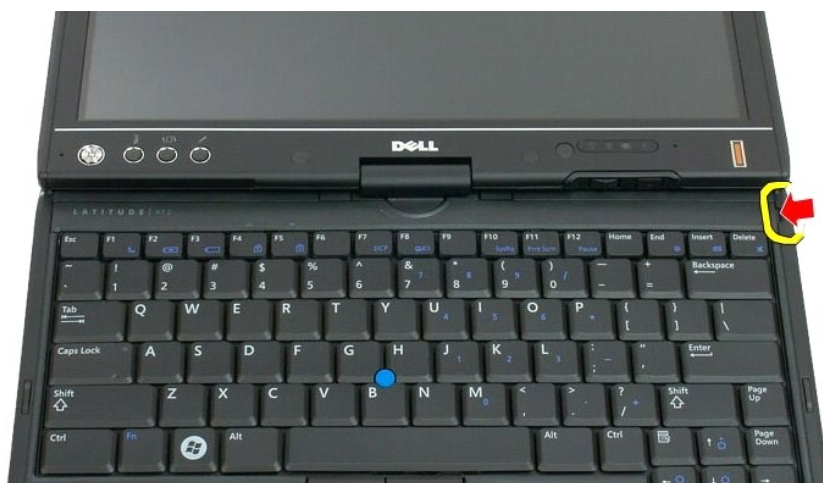
Ta av hengseldekslet



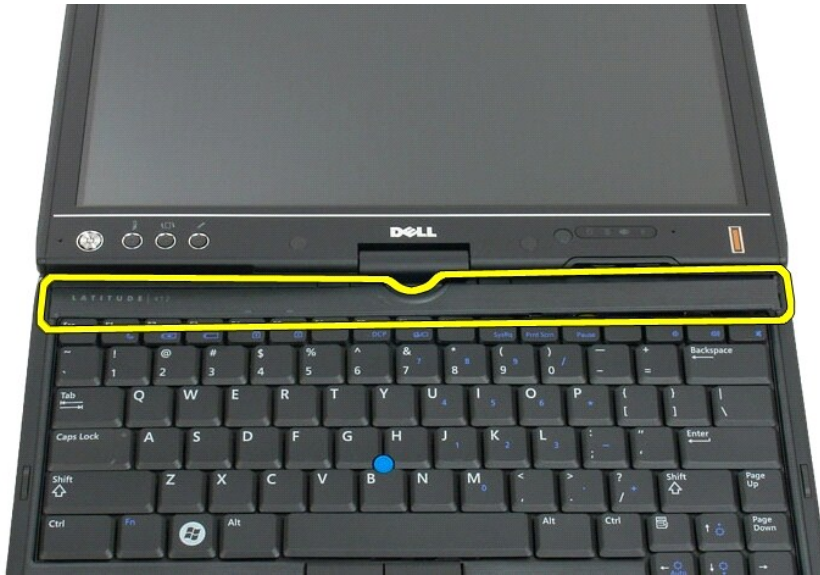
1. Følg fremgangsmåten i [Før du utfører arbeid inne i datamaskinen](#).
2. Snu datamaskinen opp-ned og åpne skjermen helt (180 grader), slik at den hviler på arbeidsflaten.



3. Sett en plastpiss eller et vanlig skrujern inn i sporet og lirk hengseldekslet forsiktig opp på høyre side for å frigjøre det.



4. Løsne hengseldekslet oppover ved å flytte det fra høyre mot venstre, og ta det av.



Sette på hengseldekselet

Når du skal sette på hengseldekselet, setter du venstre kant på dekselet inn i sporet for hengseldekselet og trykker fra venstre mot høyre til dekselet smetter på plass.

Minne

Dell™ Latitude™ XT2 servicehåndbok

- [Ta ut en minnemodul](#)
- [Sette inn en minnemodul](#)

⚠ ADVARSEL: Les sikkerhetsinformasjonen som ble levert sammen med Tablet-PC-en før du begynner å utføre arbeid inne i datamaskinen. Hvis du vil ha mer informasjon om sikkerhet, går du til hjemmesiden for overholdelse av forskrifter (Regulatory Compliance) på www.dell.com/regulatory_compliance.

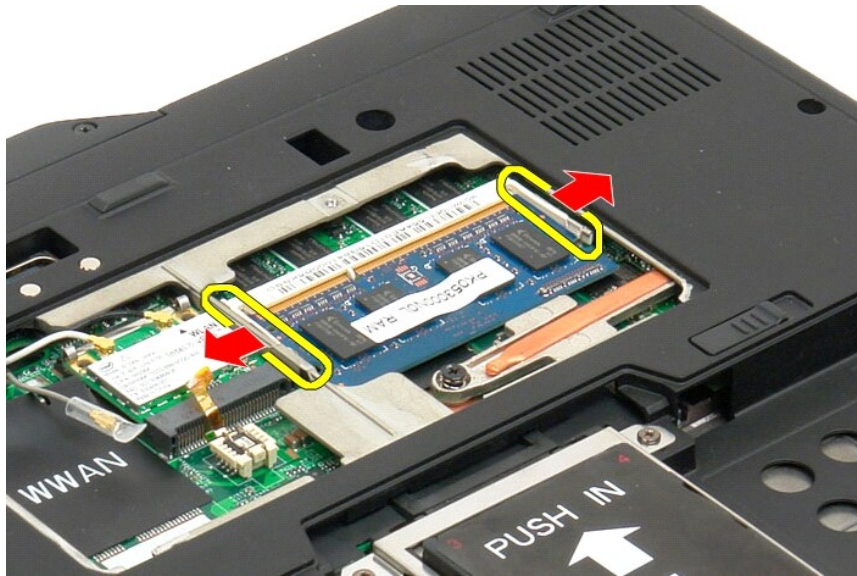
Ta ut en minnemodul



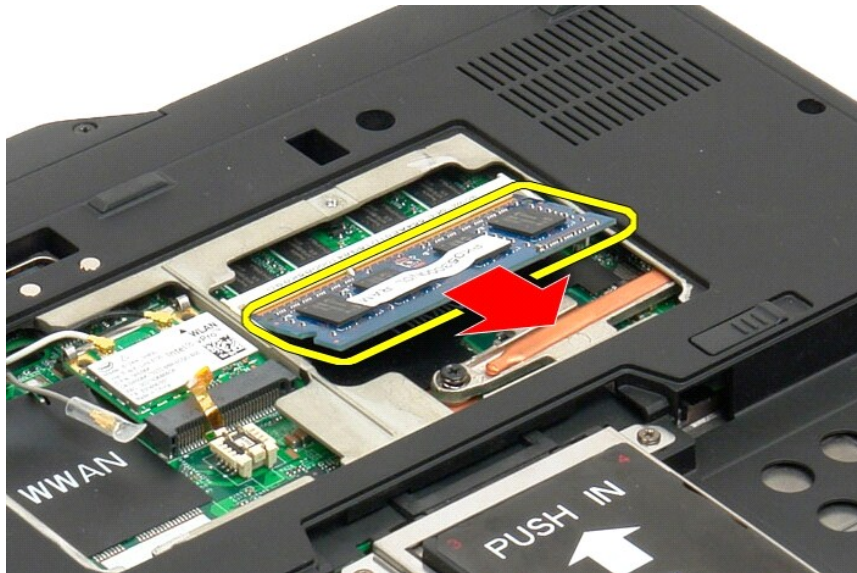
1. Følg fremgangsmåten i [Før du utfører arbeid inne i datamaskinen](#).
2. Ta [batteriet](#) ut av datamaskinen.
3. Ta [minne- og minikortdekslet](#) av datamaskinen.

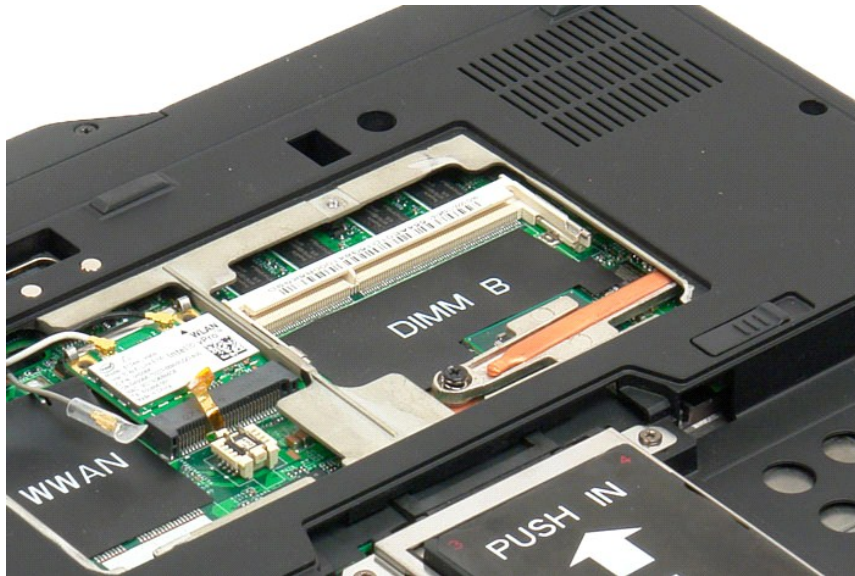


4. Lirk forsiktig holdeklemmene bort fra minnemodulen ved hjelp av fingrene.



5. Ta minnmodulen ut av datamaskinen i en vinkel.





Sette inn en minnemodul

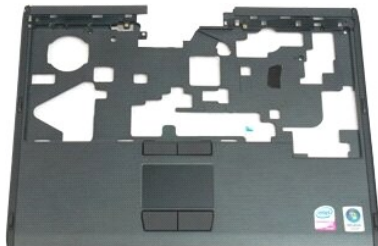
1. Sett minnemodulen på plass ved å starte med oversiden av modulen og presse den forsiktig på plass i skrå vinkel.
2. Trykk minnemodulen forsiktig ned til den smetter på plass mellom holdeklemmene.
3. Sett på [minne- og minikortdekslet](#).
4. Sett inn batteriet. Se [Sette inn hovedbatteriet](#).

Håndstøtte

Dell™ Latitude™ XT2 servicehåndbok

⚠ ADVARSEL: Les sikkerhetsinformasjonen som ble levert sammen med Tablet-PC-en før du begynner å utføre arbeid inne i datamaskinen. Hvis du vil ha mer informasjon om sikkerhet, går du til hjemmesiden for overholdelse av forskrifter (Regulatory Compliance) på www.dell.com/regulatory_compliance.

Ta av håndstøtten



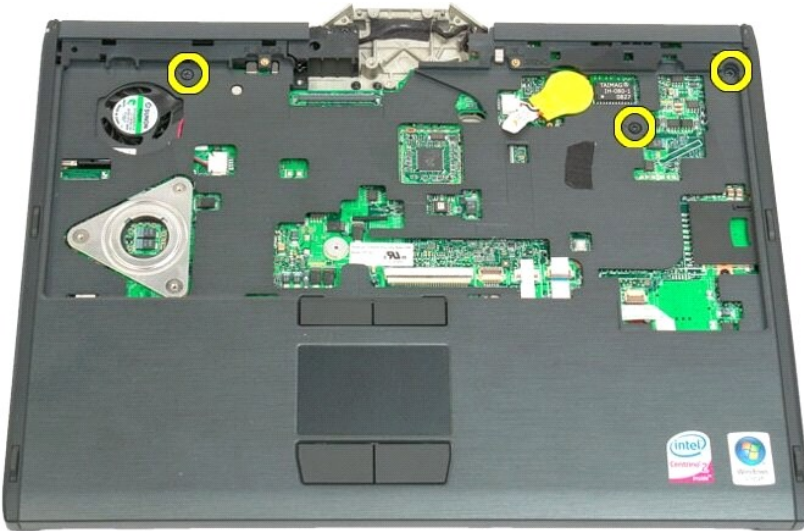
1. Følg fremgangsmåten i [Før du utfører arbeid inne i datamaskinen](#).
2. Ta [batteriet](#) ut av datamaskinen.
3. Ta [harddisken](#) ut av datamaskinen.
4. Ta [hengseldekslet](#) bort fra datamaskinen.
5. Ta [tastaturet](#) av datamaskinen.
6. Ta [skjermenheten](#) av datamaskinen.



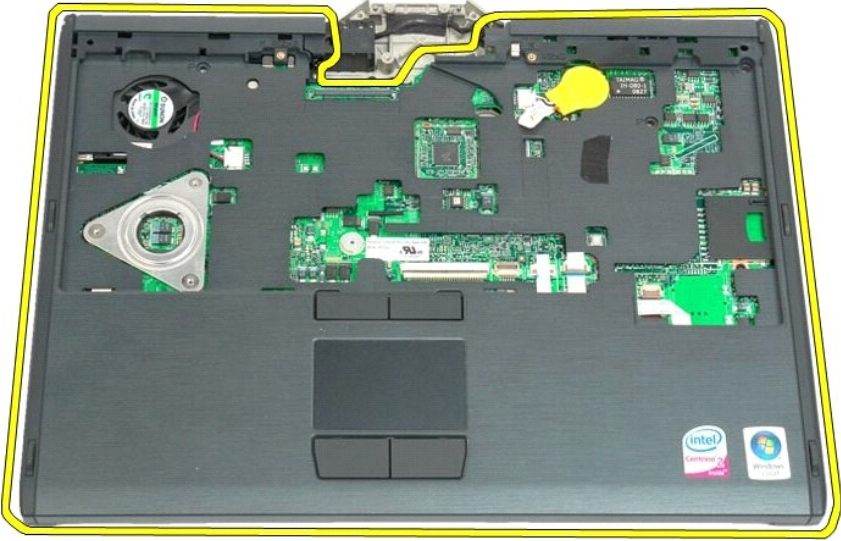
7. Ta bort de ni skruene som fester håndstøtten på undersiden av datamaskinen.



8. Snu datamaskinen og ta bort de tre skuene som fester håndstøtten på toppen av datamaskinen.



9. Ta håndstøtten bort fra datamaskinen.



Høyttaler

Dell™ Latitude™ XT2 servicehåndbok

⚠ ADVARSEL: Les sikkerhetsinformasjonen som ble levert sammen med Tablet-PC-en før du begynner å utføre arbeid inne i datamaskinen. Hvis du vil ha mer informasjon om sikkerhet, går du til hjemmesiden for overholdelse av forskrifter (Regulatory Compliance) på www.dell.com/regulatory_compliance.

Ta ut høyttaleren



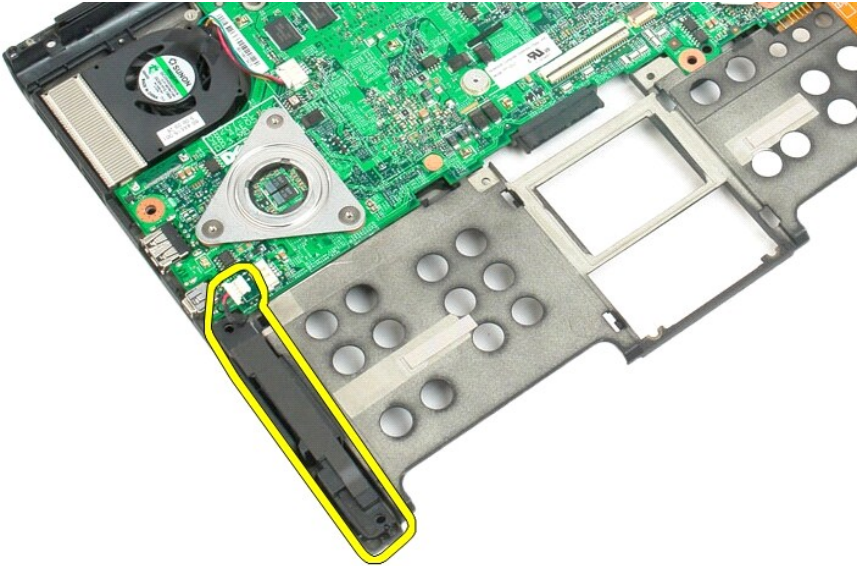
1. Følg fremgangsmåten i [Før du utfører arbeid inne i datamaskinen](#).
2. Ta [batteriet](#) ut av datamaskinen.
3. Ta [harddisken](#) ut av datamaskinen.
4. Ta [minne- og minikortdekslet](#) bort fra datamaskinen.
5. Ta [minnet](#) ut av datamaskinen.
6. Ta [minikortet](#) ut av datamaskinen.
7. Ta [BIOS-brikken](#) ut av datamaskinen.
8. Ta [Bluetooth-modulen](#) ut av datamaskinen.
9. Ta [hengseldekslet](#) bort fra datamaskinen.
10. Ta [tastaturet](#) av datamaskinen.
11. Ta [klokkebatteriet](#) ut av datamaskinen.
12. Ta [skjermerheten](#) av datamaskinen.
13. Ta [håndstøtten](#) bort fra datamaskinen.



14. Koble høyttalerkabelen fra hovedkortet.



15. Ta høyttalerenheten av datamaskinen.





Hovedkort

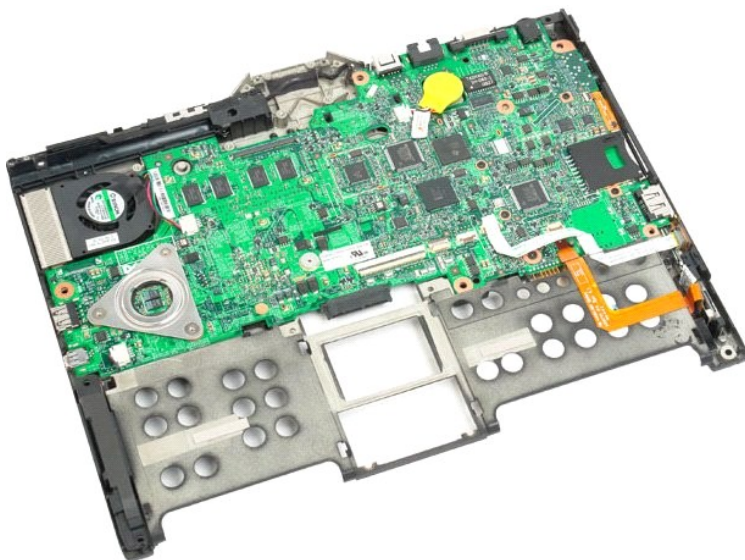
Dell™ Latitude™ XT2 servicehåndbok

⚠ ADVARSEL: Les sikkerhetsinformasjonen som ble levert sammen med Tablet-PC-en før du begynner å utføre arbeid inne i datamaskinen. Hvis du vil ha mer informasjon om sikkerhet, går du til hjemmesiden for overholdelse av forskrifter (Regulatory Compliance) på www.dell.com/regulatory_compliance.

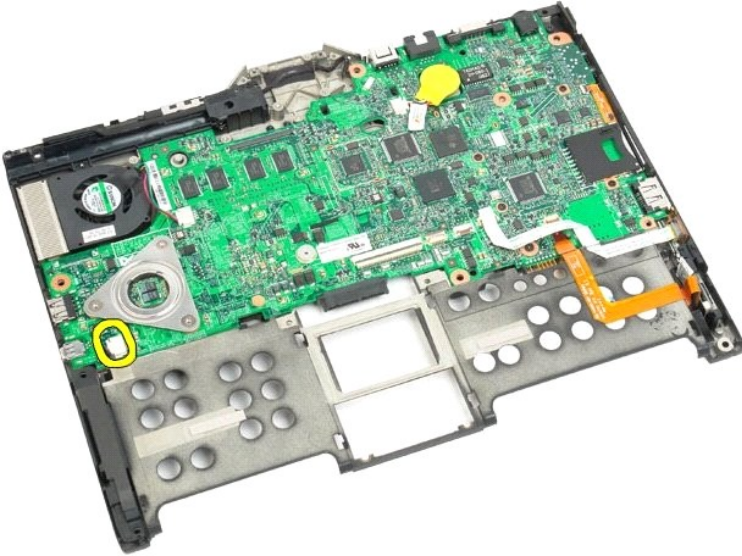
Ta ut hovedkortet



1. Følg fremgangsmåten i [Før du utfører arbeid inne i datamaskinen](#).
2. Ta [batteriet](#) ut av datamaskinen.
3. Ta [harddisken](#) ut av datamaskinen.
4. Ta [minne- og minikortdekslet](#) bort fra datamaskinen.
5. Ta [minnet](#) ut av datamaskinen.
6. Ta [minikortet](#) ut av datamaskinen.
7. Ta [BIOS-brikken](#) ut av datamaskinen.
8. Ta [Bluetooth-modulen](#) ut av datamaskinen.
9. Ta [hengseldekslet](#) bort fra datamaskinen..
10. Ta [tastaturet](#) av datamaskinen.
11. Ta [klokkebatteriet](#) ut av datamaskinen.
12. Ta [skjermenheten](#) av datamaskinen.
13. Ta [håndstøtten](#) bort fra datamaskinen.



14. Koble høyttalerkabelen fra hovedkortet.



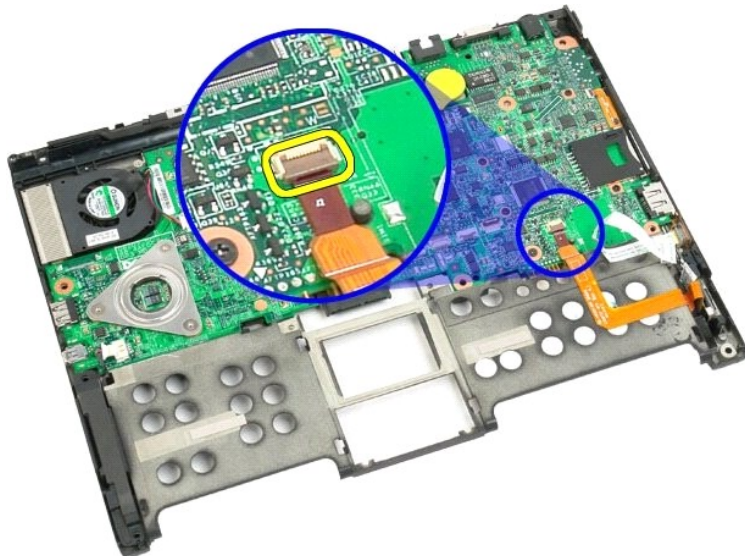
15. Løft holdeklemmen på SATA-kabelen.



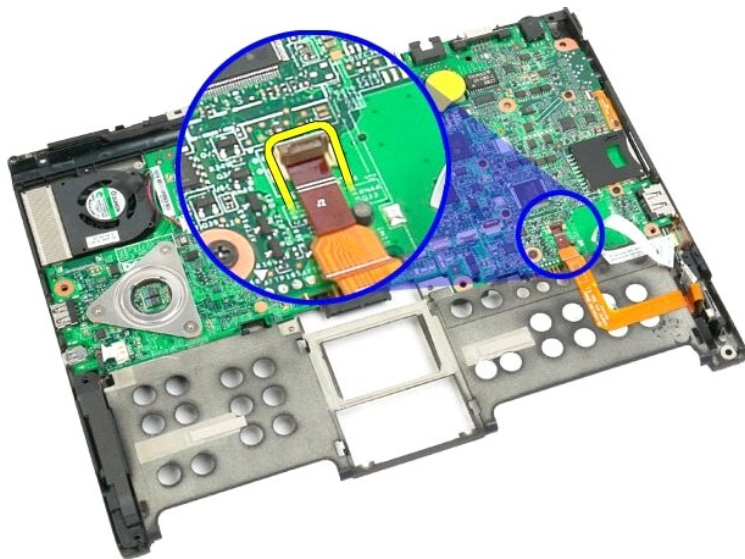
16. Koble SATA-kabelen fra hovedkortet.



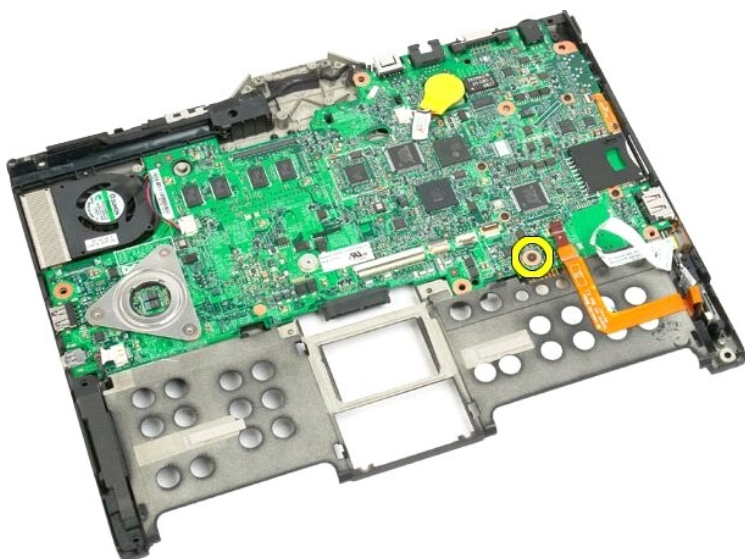
17. Løft holdeklemmen på kontakten for trådløskabelen.



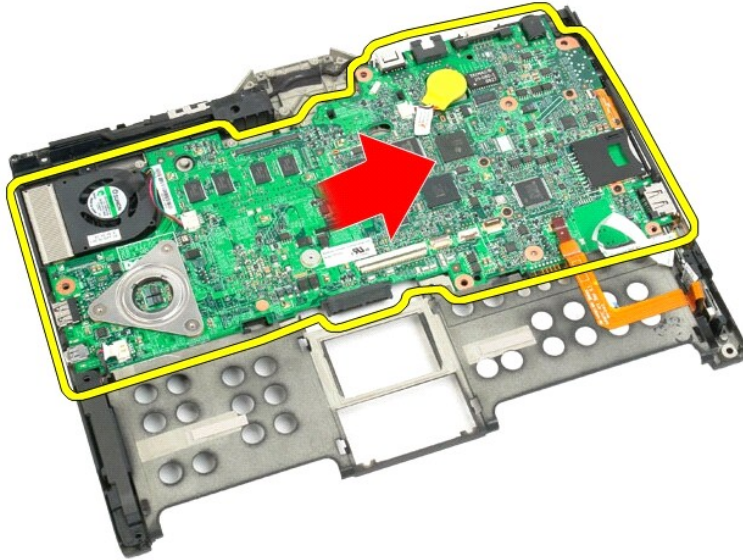
18. Koble kontakten for trådløskabelen fra hovedkortet.



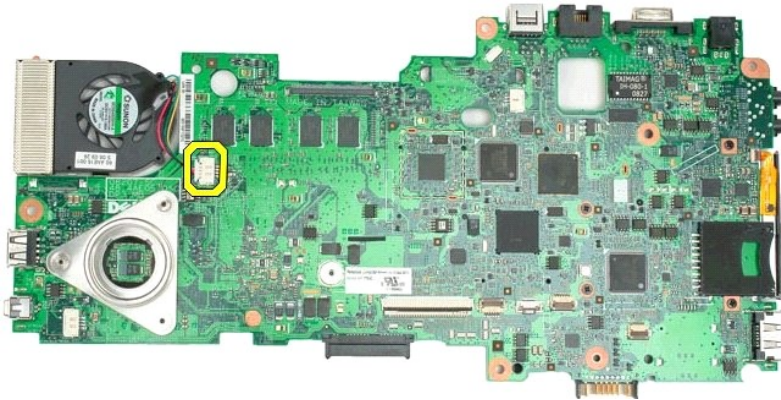
19. Ta bort den ene skruen som fester hovedkortet til bunnplaten.



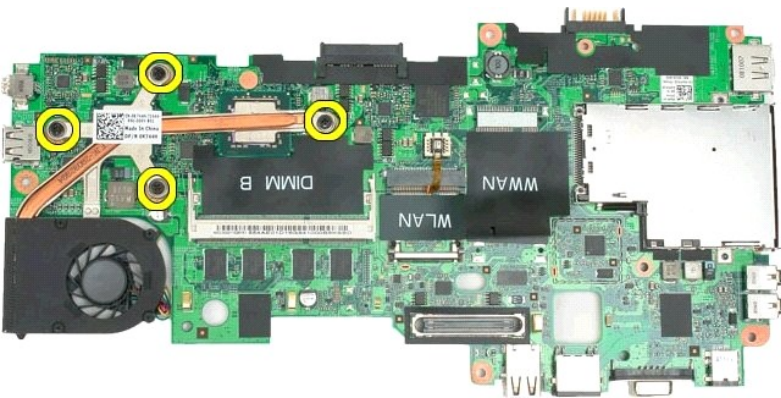
20. Løft hovedkortet opp i vinkel og fjern den fra datamaskinen.



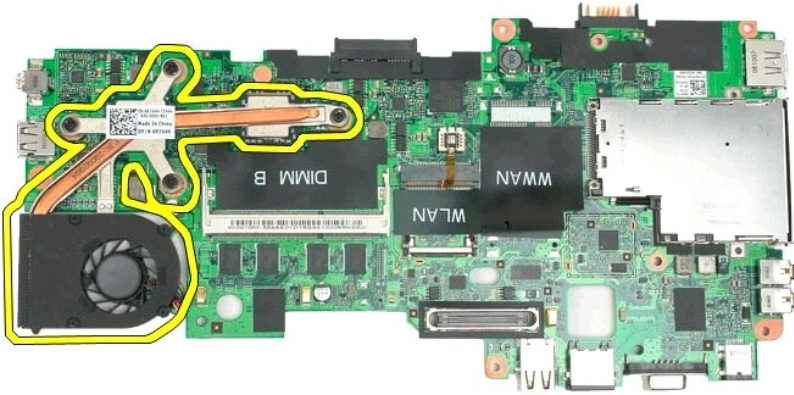
21. Koble viftekaabelen fra hovedkortkontakten, og snu deretter hovedkortet opp ned.



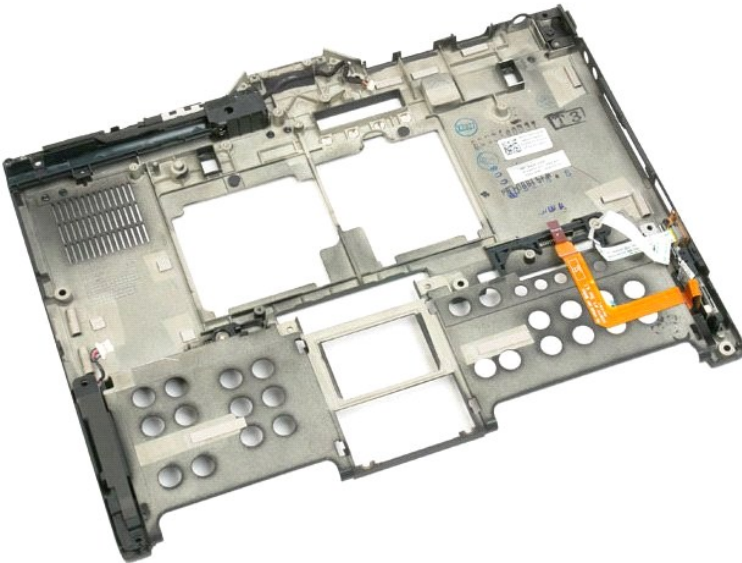
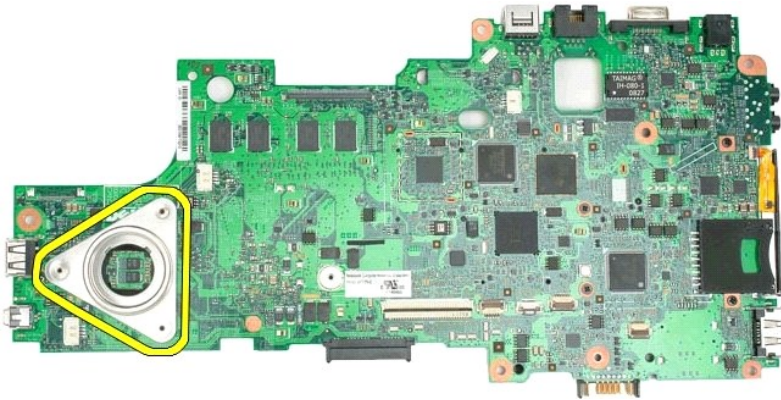
22. Løsne de fire festeskrueene på prosessorens varmeveleder.



23. Ta den øverste delen av varmevelederenheten vekk fra hovedkortet, og snu hovedkortet igjen.



24. Ta bort den nederste delen av varmeavlederenheten.



Minikort

Dell™ Latitude™ XT2 servicehåndbok

- [Ta ut minikortet](#)
- [Sette inn minikortet](#)

⚠ ADVARSEL: Les sikkerhetsinformasjonen som ble levert sammen med Tablet-PC-en før du begynner å utføre arbeid inne i datamaskinen. Hvis du vil ha mer informasjon om sikkerhet, gå du til hjemmesiden for overholdelse av forskrifter (Regulatory Compliance) på www.dell.com/regulatory_compliance.

Ta ut minikortet



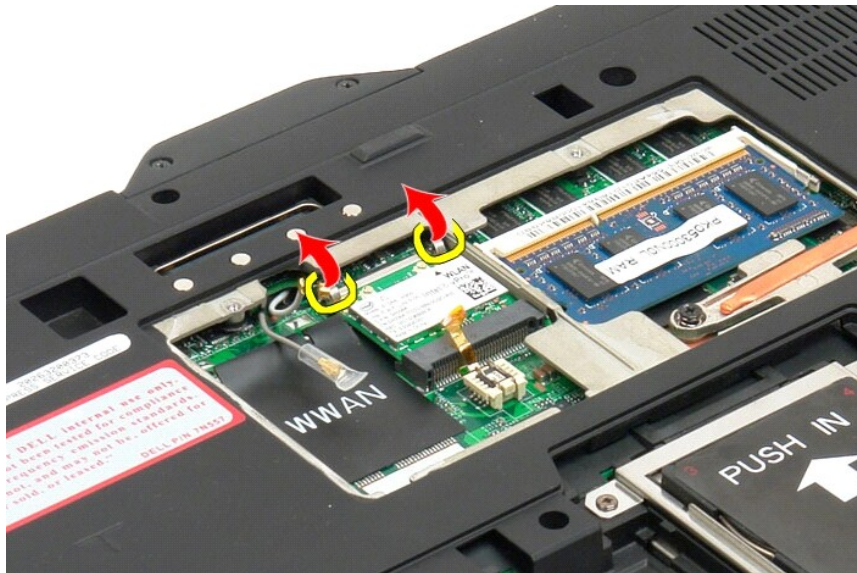
1. Følg fremgangsmåten i [Før du utfører arbeid inne i datamaskinen](#).
2. Ta [batteriet](#) ut av datamaskinen.
3. Ta [minne- og minnekortdekslet](#) bort fra datamaskinen.



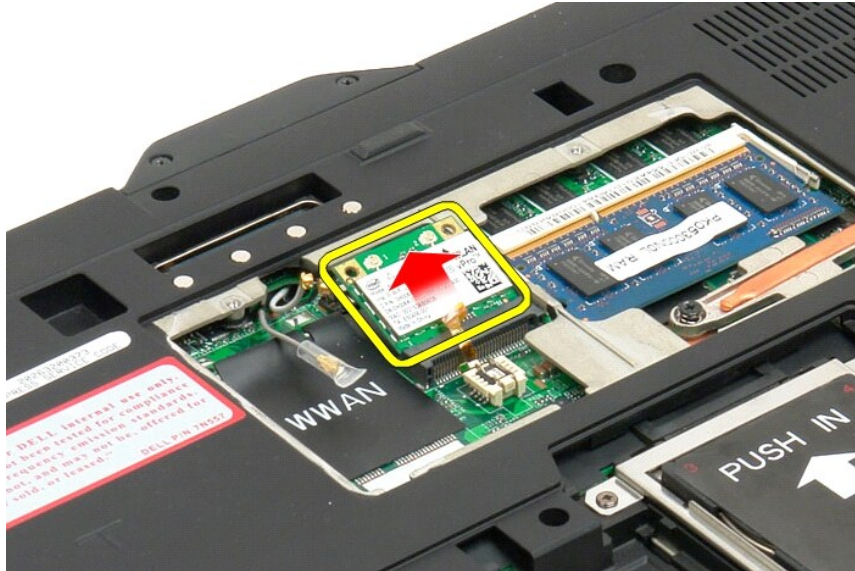
4. Koble de to antenneledningene fra WLAN-kortet.



5. Lirk forsiktig holdeklommene bakover ved hjelp av fingrene for å løsne minikortet.



6. Ta minikortet ut av datamaskinen i en vinkel.




Sette inn minikortet

⚠ **FORHOLDSREGEL:** Kontaktene er avstemt for å sikre riktig innsetting. Hvis du føler motstand, må du undersøke kontaktene på kortet og på hovedkortet, og justere kortet på nytt.

⚠ **FORHOLDSREGEL:** For å unngå å skade minikortet må du forsikre deg om at det ikke ligger kabler under kortet når du setter det inn.

🔍 **MERK:** Kortsportet vil være merket med et WLAN-silketrykk. Ikke installer minikortet i noe annet kortsport. Hvis du installerer et WWAN-kort, må du installere kortet i sporet som er merket med et WWAN-silketrykk.

1. Skyv minikortet på skrått inn i WLAN-kontaktsporet.
2. Trykk kortet ned til justeringspinnene og hold det på plass.
3. Trykk på igjen holdeklemmene som holder kortet på plass.
4. Koble de riktige antennekablene til kortet du installerer:
 - 1 Hvis kortet har to trekantene på etiketten (hvit og sort), kobler du den hvite antennekabelen til kontakten som er merket "main" (hvit trekant), og kobler den sorte antennekabelen til kontakten som er merket "aux" (sort trekant). Plasser den gjenværende, grå kabelen i chassiset ved siden av holderen ved siden av kortet.
 - 1 Hvis kortet har tre trekantene på etiketten (hvit, sort og grå), kobler du den hvite antennekabelen til den hvite trekanten, den sorte antennekabelen til den sorte trekanten og den grå antennekabelen til den grå trekanten.

 **MERK:** Pass på at kablene er lagt inn i kabelsporet.

5. Sett på [minne- og minikortdekslet](#) på Tablet PC.
 6. Sett inn batteriet (se [Sette inn hovedbatteriet](#)).
-

Moduser for Tablet-PC-en

Dell™ Latitude™ XT2 servicehåndbok

- Brukermøduser
- Tablet-knapper
- Tablet-PC-grensesnitt
- Tablet-innstillinger

Arbeide inne i datamaskinen

Dell™ Latitude™ XT2 brukerhåndbok

- [Før du utfører arbeid inne i datamaskinen](#)
- [Anbefalte verktøy](#)
- [Slå av datamaskinen](#)
- [Etter at du har utført arbeid inne i datamaskinen](#)

Før du utfører arbeid inne i datamaskinen

Bruk følgende sikkerhetsretningslinjer for å beskytte deg selv og datamaskinen mot skader. Om ikke annet blir angitt, forutsetter hver fremgangsmåte følgende:

- 1 Du har utført trinnene i [Arbeide inne i datamaskinen](#).
- 1 Du har lest sikkerhetsanvisningene som fulgte med datamaskinen.
- 1 En komponent kan skiftes ut eller – hvis enheten kjøpes separat – settes inn ved å utføre trinnene for demontering av komponenten i motsatt rekkefølge.

⚠ ADVARSEL: Les sikkerhetsinformasjonen som ble levert sammen med Tablet-PC-en før du begynner å utføre arbeid inne i datamaskinen. Hvis du vil ha mer informasjon om sikkerhet, gå du til hjemmesiden for overholdelse av forskrifter (Regulatory Compliance) på www.dell.com/regulatory_compliance.

⚠ FORHOLDSREGEL: Bare en godkjent servicetekniker skal utføre reparasjoner på datamaskinen. Skade forårsaket av servicearbeid som ikke er godkjent av Dell, dekkes ikke av garantien.

⚠ FORHOLDSREGEL: Unngå elektrostatisk utlading. Forbind deg selv til jord med en jordingsstropp rundt håndleddet eller ved å berøre en umalt metallflate med jevne mellomrom, for eksempel en kontakt på baksiden av datamaskinen.

⚠ FORHOLDSREGEL: Vær forsiktig når du håndterer komponenter og kort. Berør ikke komponentene eller kontaktene på et kort. Hold kortet langs kantene eller monteringsbeslaget av metall. Hold komponenter, som f.eks. en prosessor, ved å ta tak i kantene, ikke i pinnene.

⚠ FORHOLDSREGEL: Når du kobler fra en kabel, trekker du i kontakten eller i strekkavlastningsløkken, og ikke i selve kabelen. Noen kabler har kontakter med låsefester. Hvis du skal koble fra en slik kabel, trykker du inn låsefestet før du kobler fra kabelen. Når koblingene trekkes fra hverandre, skal de holdes på rett linje for å unngå at pinnene på koblingene bøyes. Før du kobler til en kabel, må du også passe på at begge koblingene vender riktig vei og er på linje.

📄 Fargen på datamaskinen din og enkelte komponenter kan se annerledes ut enn i dette dokumentet.

Unngå skade på datamaskinen ved å utføre følgende trinn før du begynner å arbeide inne i datamaskinen.

1. Pass på at arbeidsunderlaget er plant og rent, slik at du unngår riper i dekslet.
2. Slå av datamaskinen (se [Slå av datamaskinen](#)).
3. Hvis datamaskinen er koblet til en forankringsenhet (forankret), for eksempel ekstratilbehøret Mediabasen eller Batterisporet, kobler du dette fra.

⚠ FORHOLDSREGEL: Når du skal koble fra en nettkabel, kobler du først kabelen fra datamaskinen og deretter fra nettkabelenheten.

4. Koble fra alle nettkabler på datamaskinen.
5. Koble datamaskinen og alle tilkoblede enheter fra strømuttakene.
6. Lukk skjermen og snu datamaskinen opp ned på et jevnt arbeidsunderlag.

⚠ FORHOLDSREGEL: Før å unngå skade på hovedkortet må du ta ut hovedbatteriet før du reparerer datamaskinen.

7. Ta ut hovedbatteriet (se [Ta ut hovedbatteriet](#)).
8. Snu datamaskinen riktig vei.
9. Åpne skjermen.
10. Trykk på av/på-knappen for å jorde hovedkortet.

⚠ FORHOLDSREGEL: Trekk alltid strømledningen til datamaskinen ut av strømuttaket før du åpner dekselet for å unngå elektrisk støt.

⚠ FORHOLDSREGEL: Bind deg selv til jord ved å berøre en umalt metallflate, for eksempel metallet på baksiden av datamaskinen, før du rører noe inne i datamaskinen. Mens du arbeider, bør du med jevne mellomrom berøre en umalt metallflate, for å avlede eventuell statisk elektrisitet som kan skade de interne komponentene.

11. Ta alle installerte ExpressCards eller Smartkort ut av de aktuelle sporene.
12. Ta ut harddisken (se [Ta ut harddisken](#)).

Anbefalte verktøy

Fremgangsmåtene i dette dokumentet kan kreve følgende verktøy:


- 1 En liten, vanlig skrutrekker
- 1 Stjerneskrutrekker nr. 0
- 1 Stjerneskrutrekker nr. 1
- 1 Liten plasspiss
- 1 CD med BIOS-oppdateringsprogram

Slå av datamaskinen

⚠ FORHOLDSREGEL: Lagre og lukk alle åpne filer og avslutt eventuelle åpne programmer før du slår av datamaskinen hvis du vil unngå å miste data.

1. Slå av operativsystemet:

1 | I Windows Vista:

Klikk på Start , deretter på pilen nederst til høyre på Start-menyen som vist nedenfor, og deretter på Avslutt.



1 | I Windows XP:

Klikk på Start → Slå av datamaskinen → Slå av.

Datamaskinen slås av etter at den har avsluttet prosessen med å slå av operativsystemet.

2. Kontroller at både datamaskinen og alle tilkoblede enheter er slått av. Hvis datamaskinen og de tilkoblede enhetene ikke slår seg av automatisk når du avslutter operativsystemet, trykker du på strømknappen i omtrent fire sekunder for å slå dem av.

Etter at du har utført arbeid inne i datamaskinen

Når du er ferdig med å sette alt tilbake, må du passe på at du kobler til eventuelle eksterne enheter, kort og kabler osv. før du slår på datamaskinen.

 **FORHOLDSREGEL:** For å unngå skade på datamaskinen må du kun bruke batteriet som er laget for denne bestemte Dell-datamaskinen. Bruk ikke batterier som er laget for andre Dell-datamaskiner.

1. Koble til eksternt utstyr, for eksempel portreplikator, batteriskive eller mediebase, og sett på plass eventuelle kort, som ExpressCard.
2. Koble til eventuelle telefon- eller nettverkskabler til datamaskinen.

 **FORHOLDSREGEL:** Hvis du skal koble til en nettverkskabel, kobler du først kablen til nettverksenheten og deretter til datamaskinen.

3. Sett [hovedbatteriet](#) inn igjen.
4. Koble datamaskinen og alle tilkoblede enheter til strømuttakene.
5. Slå på datamaskinen.