

Průručka používateľa Dell Latitude E6520

Regulačný model P15G
Regulačný typ P15G001



Poznámky, varovania a výstrahy



POZNÁMKA: POZNÁMKA uvádza dôležité informácie, ktoré umožňujú lepšie využitie počítača.



VAROVANIE: VAROVANIE uvádza možné poškodenie hardvéru alebo stratu údajov, ak sa nebudete riadiť pokynmi.



VÝSTRAHA: VÝSTRAHA označuje možné poškodenie majetku, osobné zranenie alebo smrť.

Informácie v tejto publikácii sa môžu zmeniť bez upozornenia.

© 2011 Dell Inc. Všetky práva vyhradené.

Reprodukcia týchto materiálov akýmkoľvek spôsobom bez písomného súhlasu spoločnosti Dell Inc. je prísne zakázaná.

Ochranné známky v tomto texte: Dell™, logo DELL, Dell Precision™, Precision ON™, ExpressCharge™, Latitude™, Latitude ON™, OptiPlex™, Vostro™ a Wi-Fi Catcher™ sú ochrannými známkami spoločnosti Dell Inc. Intel®, Pentium®, Xeon®, Core™, Atom™, Centrino® a Celeron® sú registrovanými ochrannými známkami a ochrannými známkami spoločnosti Intel Corporation v USA a iných krajinách. AMD® je registrovaná ochranná známka a AMD Opteron™, AMD Phenom™, AMD Sempron™, AMD Athlon™, ATI Radeon™ a ATI FirePro™ sú ochranné známky spoločnosti Advanced Micro Devices, Inc. Microsoft®, Windows®, MS-DOS®, Windows Vista®, tlačidlo Start Windows Vista a Office Outlook® sú buď ochranné známky alebo registrované ochranné známky spoločnosti Microsoft Corporation v USA a/alebo iných krajinách. Blu-ray Disc™ je ochranná známka, ktorú vlastní Blu-ray Disc Association (BDA) a je licencovaná pre používanie na diskoch a prehrávačoch. Slovná značka Bluetooth® je registrovaná ochranná známka, ktorú vlastní spoločnosť Bluetooth® SIG, Inc., a spoločnosť Dell Inc. túto značku používa v rámci licencie. Wi-Fi® je registrovaná ochranná známka spoločnosti Wireless Ethernet Compatibility Alliance, Inc.

Iné ochranné známky a obchodné názvy sa môžu v tejto publikácii používať ako odkazy na subjekty, ktoré si nárokovujú tieto známky a názvy, alebo na ich produkty. Dell Inc. sa zrieka akýchkoľvek vlastníckych záujmov na iné ochranné známky a obchodné názvy ako svoje vlastné.

2011 – 07

Rev. A00

Obsah

Poznámky, varovania a výstrahy.....	2
Kapitola 1: Práca na počítači.....	9
Pred začatím prác vo vnútri počítača.....	9
Odporúčané nástroje.....	10
Vypnutie počítača.....	11
Po dokončení práce v počítači.....	11
Kapitola 2: Karta SD (Secure Digital).....	13
Vybratie karty SD (Secure Digital).....	13
Inštalácia karty SD (Secure Digital).....	13
Kapitola 3: Karta ExpressCard.....	15
Vybratie karty ExpressCard.....	15
Inštalácia karty ExpressCard.....	15
Kapitola 4: Zástrčka modemu.....	17
Demontáž prípojky konektora modemu.....	17
Inštalácia prípojky konektora modemu.....	17
Kapitola 5: Batéria.....	19
Demontáž batérie.....	19
Inštalácia batérie.....	19
Kapitola 6: Karta SIM (Subscriber Identity Module).....	21
Vybratie karty SIM (modul identity odberateľa).....	21
Inštalácia karty SIM (Subscriber Identity Module).....	21
Kapitola 7: Pevný disk.....	23
Demontáž pevného disku.....	23

Inštalácia pevného disku.....	24
Kapitola 8: Optická jednotka.....	25
Demontáž optickej jednotky.....	25
Inštalácia optickej jednotky.....	27
Kapitola 9: Kryt základne.....	29
Demontáž spodného krytu.....	29
Inštalácia spodného krytu.....	30
Kapitola 10: Pamäť.....	31
Demontáž pamäte.....	31
Inštalácia pamäte.....	32
Kapitola 11: Karta Bluetooth.....	33
Demontáž karty Bluetooth.....	33
Inštalácia karty Bluetooth.....	34
Kapitola 12: Gombíková batéria.....	35
Demontáž gombíkovej batérie.....	35
Inštalácia gombíkovej batérie.....	35
Kapitola 13: Modemová karta.....	37
Demontáž modemovej karty.....	37
Inštalácia modemovej karty.....	38
Kapitola 14: Konektor modemu.....	39
Demontáž konektora modemu.....	39
Inštalácia konektora modemu.....	41
Kapitola 15: Karta siete WLAN.....	43
Demontáž karty siete WLAN.....	43
Inštalácia karty WLAN.....	44

Kapitola 16: Karta siete WWAN.....	45
Demontáž karty siete WWAN.....	45
Inštalácia karty siete WWAN.....	46
Kapitola 17: Napájací konektor.....	47
Demontáž napájacieho konektora.....	47
Inštalácia napájacieho konektora.....	48
Kapitola 18: Chladič.....	49
Demontáž chladiča.....	49
Inštalácia chladiča	50
Kapitola 19: Procesor.....	51
Demontáž procesora.....	51
Inštalácia procesora.....	52
Kapitola 20: Rám klávesnice.....	53
Demontáž rámu klávesnice.....	53
Inštalácia rámu klávesnice.....	54
Kapitola 21: Klávesnica.....	55
Demontáž klávesnice.....	55
Inštalácia klávesnice.....	57
Kapitola 22: Opierka dlaní.....	59
Demontáž zostavy opierky dlaní.....	59
Inštalácia zostavy opierky dlaní.....	60
Kapitola 23: Čítačka karty Smart.....	63
Demontáž čítačky kariet smart card.....	63
Inštalácia čítačky kariet smart card.....	64
Kapitola 24: Rám karty ExpressCard.....	65
Demontáž rámu karty ExpressCard.....	65

Inštalácia rámu karty ExpressCard.....	66
Kapitola 25: Doska spínača bezdrôtovej komunikácie.....	67
Demontáž dosky spínača bezdrôtovej komunikácie.....	67
Inštalácia dosky spínača bezdrôtovej komunikácie.....	68
Kapitola 26: Systémová doska.....	69
Demontáž systémovej dosky.....	69
Inštalácia systémovej dosky.....	72
Kapitola 27: Reproduktor.....	75
Demontáž reproduktorov.....	75
Inštalácia reproduktorov.....	77
Kapitola 28: Vstupno-výstupný panel.....	79
Demontáž vstupno-výstupného panela (V/V).....	79
Inštalácia vstupno-výstupného panela (V/V).....	81
Kapitola 29: Zostava displeja.....	83
Demontáž zostavy displeja.....	83
Inštalácia zostavy displeja.....	86
Kapitola 30: Rám displeja.....	87
Demontáž rámu displeja.....	87
Inštalácia rámu displeja.....	87
Kapitola 31: Panel displeja.....	89
Demontáž panela displeja.....	89
Inštalácia panela displeja.....	90
Kapitola 32: Kamera.....	91
Demontáž kamery.....	91
Inštalácia kamery.....	91

Kapitola 33: Technické údaje.....	93
Technické údaje.....	93
Kapitola 34: Nastavenie systému.....	99
Prehľad nastavenia systému.....	99
Spustenie nastavenia systému.....	99
Možnosti ponuky Nastavenie systému.....	99
Kapitola 35: Diagnostika.....	113
Indikátory stavu zariadenia.....	113
Stav nabitia batérie.....	113
Chybové kódy diód LED.....	113
Kapitola 36: Kontaktovanie spoločnosti Dell.....	117
Kontaktovanie spoločnosti Dell.....	117


Práca na počítači


1


Pred začatím prác vo vnútri počítača


Dodržiavajte nasledujúce bezpečnostné pokyny, aby ste sa vyhli prípadnému poškodeniu počítača a zaistili svoju osobnú bezpečnosť. Pokiaľ nie je uvedené inak, každý postup uvádzaný v tomto dokumente predpokladá, že sú splnené nasledujúce podmienky:


- Vykonalí ste kroky uvedené v časti Práca na počítači.
- Prečítali ste si bezpečnostné informácie, ktoré boli dodané spolu s počítačom.
- Súčasť sa môže vymeniť alebo, ak ste ju kúpili osobitne, nainštalovať podľa krokov demontáže v obrátenom poradí.

 **VÝSTRAHA:** Skôr než začnete pracovať vo vnútri počítača, prečítajte si bezpečnostné pokyny dodané s počítačom. Ďalšie informácie o bezpečnosti a overených postupoch nájdete na stránke so zákonnými požiadavkami na adrese www.dell.com/regulatory_compliance.

 **VAROVANIE:** Veľa opráv smie vykonávať iba oprávnený servisný technik. Mali by ste vykonávať iba postupy riešenia problémov a jednoduché opravy podľa oprávnenia v dokumentácii produktu alebo podľa pokynov online alebo telefónneho servisu a tímu technickej podpory. Škody spôsobené opravami, ktoré neboli autorizované spoločnosťou Dell, nie sú pokryté zárukou. Prečítajte si bezpečnostné informácie, ktoré boli dodané spolu s produktom, a postupujte podľa nich.

 **VAROVANIE:** Uzemnite sa pomocou uzemňovacieho pásika na zápästí alebo opakovaným dotýkaním sa nenatretého kovového povrchu, napr. konektora na zadnej strane počítača, aby ste predišli elektrostatickému výboju.

 **VAROVANIE:** So súčiastkami a kartami zaobchádzajte opatrne. Nedotýkajte sa komponentov alebo kontaktov na karte. Kartu držte za jej okraje alebo za jej kovovú montážnu konzolu. Komponenty ako procesor držte za okraje a nie za kolíky.

 **VAROVANIE:** Ak odpájate kábel, potiahnite ho za prípojku alebo pevný ťahací jazýček, ale nie za samotný kábel. Niektoré káble majú konektor zaistený západkami; pred odpojením takéhoto kábla stlačte západky. Konektory od seba odpájajte plynulým ťahom v rovnom smere – zabránite tým ohnutiu kolíkov. Skôr než niektorý kábel zapojíte, presvedčte sa, či sú oba konektory správne orientované a zarovnané.



POZNÁMKA: Farba počítača a niektorých súčastí sa môže odlišovať od farby uvedenej v tomto dokumente.

Aby nedošlo k poškodeniu počítača, pred vykonaním servisného úkonu v počítači vykonajte nasledujúce opatrenia.

1. Pracovný povrch musí byť rovný a čistý, aby sa nepoškriabal kryt počítača.
2. Vypnite počítač (pozrite časť *Vypnutie počítača*).
3. Ak je počítač pripojený k dokovaciemu zariadeniu (dokovaný), napríklad k voliteľnej mediálnej základni alebo tenkej batérii), odpojte ho.



VAROVANIE: Ak chcete odpojiť sieťový kábel, najskôr odpojte kábel z počítača a potom ho odpojte zo sieťového zariadenia.

4. Odpojte od počítača všetky sieťové káble.
5. Odpojte počítač a všetky pripojené zariadenia z elektrických zásuviek.
6. Zatvorte displej a obráťte počítač vrchom nadol na rovný pracovný povrch.



POZNÁMKA: Aby ste sa vyhli poškodeniu systémovej dosky, musíte vybrať hlavnú batériu predtým, ako budete na počítači vykonávať servisné zásahy.

7. Vyberte hlavnú batériu (pozri časť *Batéria*).
8. Otočte počítač do normálnej polohy.
9. Otvorte displej.
10. Stlačením spínača napájania uzemnite systémovú dosku.



VAROVANIE: Pred otvorením displeja vždy odpojte počítač z elektrickej zásuvky, aby ste predišli elektrickému šoku.



VAROVANIE: Než sa dotknete akéhokoľvek komponentu vo vnútri počítača, uzemnite sa dotykom nenatretého kovového povrchu – napríklad sa dotknite kovovej zadnej časti počítača. Počas práce sa pravidelne dotýkajte nenatretého kovového povrchu, aby sa rozptýlila statická elektrina, ktorá by mohla poškodiť vnútorné súčiastky.

11. Vyberte prípadné nainštalované karty ExpressCard alebo Smart Card z príslušných zásuviek.

Odporúčané nástroje

Postupy uvedené v tomto dokumente môžu vyžadovať použitie nasledujúcich nástrojov:

- malý plochý skrutkovač,
- krížový skrutkovač č. 0,


- krížový skrutkovač č. 1,
- malé plastové páčidlo,
- disk CD s programom na aktualizáciu systému BIOS (flash).

Vypnutie počítača

△ **VAROVANIE:** Predtým, než vypnete počítač, si uložte a zatvorte všetky otvorené súbory a zatvorte všetky otvorené programy, aby ste zabránili strate údajov.

1. Vypnite operačný systém:

- V systéme Windows Vista:

Kliknite na tlačidlo **Štart** , potom kliknite na šípku v dolnom pravom rohu ponuky **Štart** podľa obrázka a kliknite na položku **Vypnúť**.



- V systéme Windows XP:

Kliknite na tlačidlo **Štart** → **Vypnúť počítač** → **Vypnúť**. Počítač sa vypne po ukončení vypínania operačného systému.


2. Skontrolujte vypnutie počítača a všetkých pripojených zariadení. Ak sa počítač a pripojené zariadenia nevypli pri vypínaní operačného systému automaticky, vypnite ich stlačením a podržaním hlavného vypínača po dobu asi 4 sekúnd.

Po dokončení práce v počítači

Po skončení postupu inštalácie súčastí sa pred zapnutím počítača uistite, či ste pripojili všetky externé zariadenia, karty a káble.

△ **VAROVANIE:** Používajte výlučne batériu určenú pre konkrétny typ počítača Dell, aby ste nepoškodili počítač. Nepoužívajte batérie určené pre iné počítače spoločnosti Dell.

1. Pripojte prípadné externé zariadenia, napríklad replikátor portov, tenkú batériu alebo mediálnu základňu a nainštalujte všetky karty, napríklad ExpressCard.
2. Pripojte k počítaču prípadné telefónne alebo sieťové káble.

 **VAROVANIE:** Pred zapojením sieťového kábla najskôr zapojte kábel do sieťového zariadenia a potom ho zapojte do počítača.

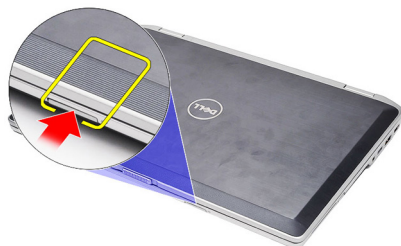
3. Vložte batériu.
4. Pripojte počítač a všetky pripojené zariadenia k ich elektrickým zásuvkám.
5. Zapnite počítač.

Karta SD (Secure Digital)

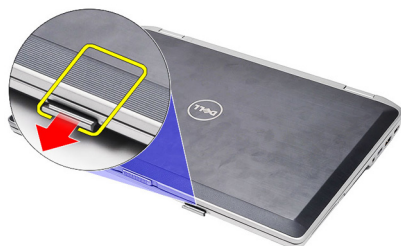
2

Vybratie karty SD (Secure Digital)

1. Postupujte podľa pokynov uvedených v časti *Pred prácou na počítači*.
2. Zatlačením na kartu SD ju uvoľníte z počítača.



3. Uchopte kartu SD a vytiahnite ju z počítača.



Inštalácia karty SD (Secure Digital)

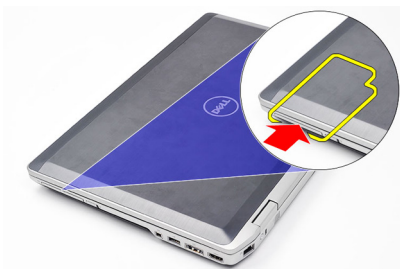
1. Kartu SD zasunúte do zásuvky, až kým nezačujete kliknutie.
2. Postupujte podľa pokynov uvedených v časti *Po dokončení práce v počítači*.

Karta ExpressCard

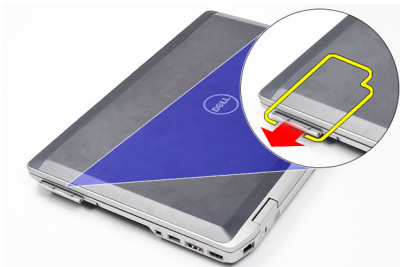
3

Vybratie karty ExpressCard

1. Postupujte podľa pokynov uvedených v časti *Pred prácou na počítači*.
2. Zatlačením na kartu ExpressCard uvoľníte kartu z počítača.



3. Vysuňte kartu ExpressCard z počítača.



Inštalácia karty ExpressCard

1. Kartu ExpressCard zasuňte do zásuvky, až kým nezačujete kliknutie.
2. Postupujte podľa pokynov uvedených v časti *Po dokončení práce v počítači*.

Zástrčka modemu

4

Demontáž přípojky konektora modemu

1. Postupujte podle pokynů uvedených v části *Před prací na počítači*.
2. Vsuňte spinku do otvoru, aby vyskočila přípojka konektora modemu.



Inštalácia prípojky konektora modemu

1. Vložte a zatlačte prípojku konektora modemu do portu modemu.
2. Postupujte podľa pokynov uvedených v časti *Po dokončení práce v počítači*.

Batéria

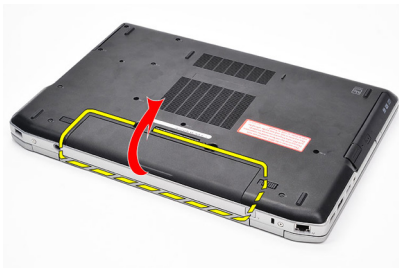
5

Demontáž batérie

1. Postupujte podľa pokynov uvedených v časti *Pred prácou na počítači*.
2. Posuňte uvoľňovacie západky, aby sa uvoľnila batéria.



3. Vyklopte spodný okraj batérie nahor a vyberte ju z počítača.



Inštalácia batérie

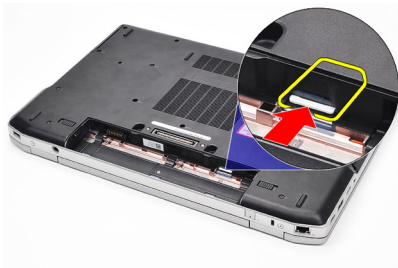
1. Batériu zasuňte do zásuvky, až kým nezačujete kliknutie.
2. Postupujte podľa pokynov uvedených v časti *Po dokončení práce v počítači*.

Karta SIM (Subscriber Identity Module)

6

Vybratie karty SIM (modul identity odberateľa)

1. Postupujte podľa pokynov uvedených v časti *Pred prácou na počítači*.
2. Vyberte *batériu*.
3. Zatlačením na kartu SIM uvoľníte kartu počítača.



4. Uchopte kartu SIM a vytiahnite ju z počítača.



Inštalácia karty SIM (Subscriber Identity Module)

1. Kartu SIM zasunúť do jej priechodu.
2. Namontujte späť *batériu*.
3. Postupujte podľa pokynov uvedených v časti *Po dokončení práce v počítači*.

Pevný disk

7

Demontáž pevného disku

1. Postupujte podľa pokynov uvedených v časti *Pred prácou na počítači*.
2. Vyberte *batériu*.
3. Demontujte skrutky, ktoré zaisťujú pevný disk k počítaču.



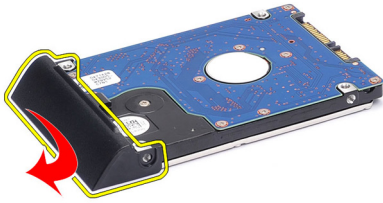
4. Vysuňte pevný disk z počítača.



5. Vyberte skrutku, ktorá pripevňuje rám pevného disku k pevnému disku.



6. Potiahnite a odstráňte rám pevného disku od pevného disku.



Inštalácia pevného disku

1. Pripojte rám pevného disku k pevnému disku.
2. Utiahnite skrutky, ktoré pripevňujú rám pevného disku k pevnému disku.
3. Zasuňte pevný disk do počítača.
4. Zaskrutkujte a utiahnite skrutky, ktoré pripevňujú pevný disk k počítaču.
5. Nainštalujte *batériu*.
6. Postupujte podľa pokynov uvedených v časti *Po dokončení práce v počítači*.

Optická jednotka

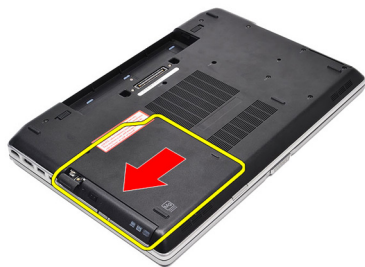
8

Demontáž optickej jednotky

1. Postupujte podľa pokynov uvedených v časti *Pred prácou na počítači*.
2. Vyberte *batériu*.
3. Stlačte a uvoľnite západku optickej jednotky.



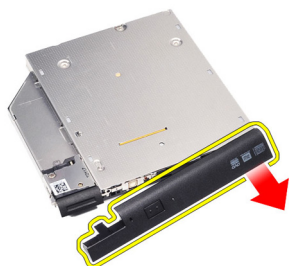
4. Vytiahnite optickú jednotku z počítača.



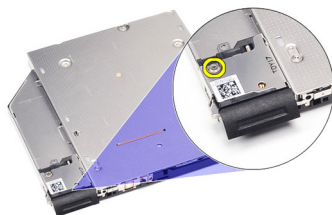
5. Potiahnutím niektorej strany dvierok optickej jednotky ich uvoľnite.



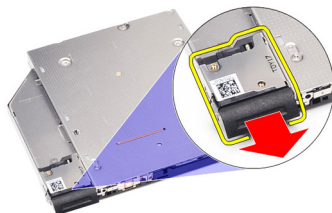
6. Potiahnutím druhej strany dvierok optickej jednotky ich odnámte z optickej jednotky.



7. Vyberte skrutku, ktorá pripevňuje poistku jednotky k optickej jednotke.



8. Odstráňte poistku jednotky z optickej jednotke.



9. Vyberte skrutky, ktoré pripevňujú konzolu poistky jednotky k optickej jednotke.



10. Vyberte konzolu poistky jednotky z optickej jednotky.



Inštalácia optickej jednotky

1. Vráťte konzolu poistky jednotky na optickú jednotku.
2. Zaskrutkujte a utiahnite skrutky, ktoré pripevňujú konzolu poistky jednotky k optickej jednotke.
3. Vráťte poistku jednotky na optickú jednotku.
4. Zaskrutkujte skrutku, ktorá pripevňuje poistku jednotky k optickej jednotke.
5. Zatlačte na ľavú stranu dvierok optickej jednotky, kým kliknutím nenaskočí na svoje miesto na optickej jednotke.
6. Zatlačte na pravú stranu dvierok optickej jednotky.
7. Optickú jednotku zasunúť do počítača.
8. Zatlačte na držiak na optickej jednotke, kým kliknutím nenaskočí na svoje miesto.
9. Nainštalujte *batériu*.
10. Postupujte podľa pokynov uvedených v časti *Po dokončení práce v počítači*.

Kryt základne

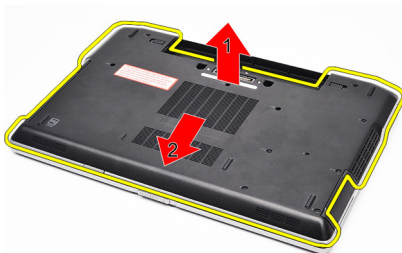
9

Demontáž spodného krytu

1. Postupujte podľa pokynov uvedených v časti *Pred prácou na počítači*.
2. Vyberte *batériu*.
3. Vyberte skrutky, ktoré pripevňujú spodný kryt k počítaču.



4. Nadvihnite ho pri zadnej strane počítača a posúvajte ho k prednej časti počítača.



5. Odnímte spodný kryt z počítača.



Inštalácia spodného krytu

1. Umiestnite spodný kryt a zarovnajte diery skrutiek s počítačom.
2. Dotiahnite skrutky, ktoré upevňujú spodný kryt k počítaču.
3. Nainštalujte *batériu*.
4. Postupujte podľa pokynov uvedených v časti *Po dokončení práce v počítači*.

Demontáž pamäte

1. Postupujte podľa pokynov uvedených v časti *Pred prácou na počítači*.
2. Vyberte *batériu*.
3. Vyberte *kartu SD (secure digital)*.
4. Demontujte *spodný kryt*.
5. Vypáňte prídružné spony smerom od pamäťového modulu, kým nevyskočí.



6. Vyberte pamäťový modul.



Inštalácia pamäte

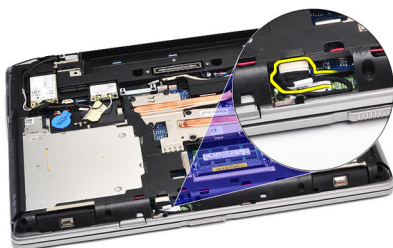
1. Vložte pamäť do zásuvky pamäte.
2. Zatláčením na príchytky uchyťte pamäťový modul k systémovej doske.
3. Nainštalujte *spodný kryt*.
4. Vložte *kartu Secure Digital (SD)*.
5. Nainštalujte *batériu*.
6. Postupujte podľa pokynov uvedených v časti *Po dokončení práce v počítači*.

Karta Bluetooth

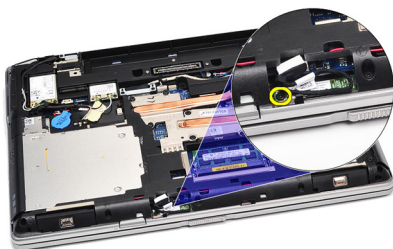
11

Demontáž karty Bluetooth

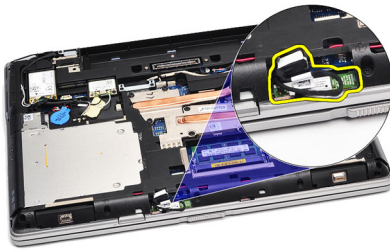
1. Postupujte podľa pokynov uvedených v časti *Pred servisným úkonom na počítači*.
2. Vyberte *batériu*.
3. Demontujte *spodný kryt*.
4. Odpojte kábel Bluetooth od systémovej dosky.



5. Odstráňte skrutku, ktorá upevňuje kartu Bluetooth ku konektoru systémovej dosky.



6. Nadvihnite a vyberte kartu Bluetooth z počítača.



7. Odpojte kábel karty Bluetooth od karty Bluetooth.



Inštalácia karty Bluetooth

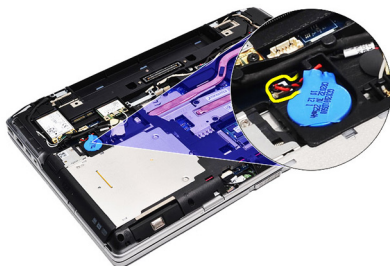
1. Pripojte kábel karty Bluetooth ku karte Bluetooth.
2. Pripojte druhý koniec kábla Bluetooth k systémovej doske.
3. Umiestnite kartu Bluetooth na jej miesto v počítači.
4. Zaskrutkujte a utiahnite skrutku, ktorá pripevňuje kartu Bluetooth ku systémovej doske.
5. Nainštalujte *spodný kryt*.
6. Nainštalujte *batériu*.
7. Postupujte podľa pokynov uvedených v časti *Po dokončení práce v počítači*.

Gombíková batéria

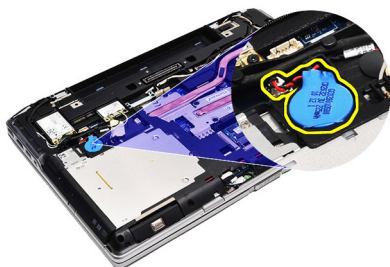
12

Demontáž gombíkovej batérie

1. Postupujte podľa pokynov uvedených v časti *Pred servisným úkonom na počítači*.
2. Vyberte *batériu*.
3. Demontujte *spodný kryt*.
4. Odpojte kábel gombíkovej batérie od systémovej dosky.



5. Uvoľnite a vyberte gombíkovú batériu z počítača.



Inštalácia gombíkovej batérie

1. Pripojte kábel gombíkovej batérie ku konektoru na systémovej doske.
2. Vložte gombíkovú batériu do priechytku.
3. Nainštalujte *spodný kryt*.
4. Nainštalujte *batériu*.
5. Postupujte podľa pokynov uvedených v časti *Po dokončení práce v počítači*.

Demontáž modemej karty

1. Postupujte podľa pokynov uvedených v časti *Pred prácou na počítači*.
2. Vyberte *batériu*.
3. Demontujte *spodný kryt*.
4. Odpojte konektor, ktorý upevňuje modemovú kartu na systémovej doske.



5. Odskrutkujte skrutku, ktorá pripevňuje modem k systému.



6. Nadvihnite a vyberte modemovú kartu z počítača.



Inštalácia modemovej karty

1. Pripevnite konektor uchytением modemovej karty k systémovej doske.
2. Vložte modem do priečinku a zatlačením na modul ho zapojte do systémovej dosky.
3. Pripojte kábel modemu k systémovej doske.
4. Utiahnite skrutku, ktorá pripevňuje modemovú kartu k počítaču.
5. Nainštalujte *spodný kryt*.
6. Nainštalujte *batériu*.
7. Postupujte podľa pokynov uvedených v časti *Po dokončení práce v počítači*.

Demontáž konektora modemu

1. Postupujte podřa pokynov uvedených v části *Před pracou na počítači*.
2. Vyberte *batériu*.
3. Vyberte *kartu SD (secure digital)*.
4. Demontujte *spodný kryt*.
5. Vyberte *modemovú kartu*.
6. Odpojte káble antény.



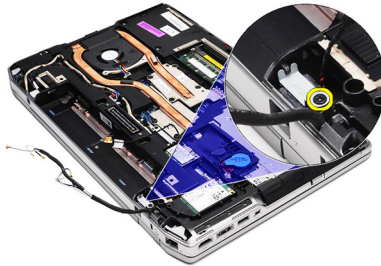
7. Uvol'nite káble antény z trasy.



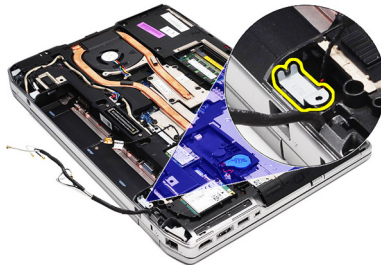
8. Uvol'nite kábel modemu.



9. Odskrutkujte skrutku, ktorá zaist'uje konzolu konektora modemu.



10. Demontujte konzolu konektora modemu.



11. Vytiahnite konektor modemu.



Inštalácia konektora modemu

1. Umiestnite konektor modemu na jeho pôvodné miesto.
2. Umiestnite konzolu modemu na jej pôvodné miesto.
3. Utiiahnite zaist'ovacu skrutku konzoly modemu.
4. Nasmerujte a zapojte kábel modemu.
5. Nasmerujte a zapojte káble antény.
6. Nainštalujte *modemovú kartu*.
7. Nainštalujte *spodný kryt*.
8. Vložte *kartu Secure Digital (SD)*.
9. Nainštalujte *batériu*.
10. Postupujte podľa pokynov uvedených v časti *Po dokončení práce v počítači*.

Demontáž karty siete WLAN

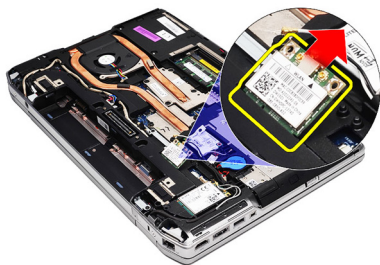
1. Postupujte podľa pokynov uvedených v časti *Pred prácou na počítači*.
2. Vyberte *batériu*.
3. Demontujte *spodný kryt*.
4. Odpojte anténne káble od karty WLAN.



5. Odskrutkujte skrutku, ktorá pripevňuje kartu WLAN k počítaču.



6. Vyberte kartu WLAN zo zásuvky na systémovej doske.



Inštalácia karty WLAN

1. Vložte kartu WLAN do jej zásuvky pod 45-stupňovým uhlom.
2. Pripojte anténne káble k príslušným konektorom podľa označenia na karte WLAN.
3. Zaskrutkujte a utiahnite skrutky, ktoré pripevňujú kartu siete WLAN k počítaču.
4. Nainštalujte *spodný kryt*.
5. Nainštalujte *batériu*.
6. Postupujte podľa pokynov uvedených v časti *Po dokončení práce v počítači*.

Demontáž karty siete WWAN

1. Postupujte podľa pokynov uvedených v časti *Pred prácou na počítači*.
2. Vyberte *batériu*.
3. Demontujte *spodný kryt*.
4. Odpojte anténne káble od karty WWAN.



5. Odskrutkujte skrutku, ktorá pripevňuje kartu WWAN k počítaču.



6. Odpojte kartu siete WWAN od počítača.



Inštalácia karty siete WWAN

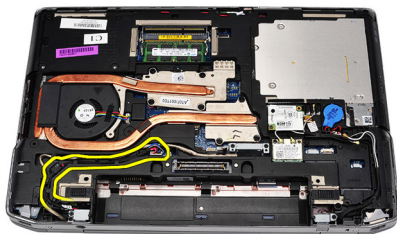
1. Vložte kartu WWAN do jej zásuvky pod 45-stupňovým uhlom.
2. Pripojte anténne káble k príslušným konektorom podľa označenia na karte WWAN.
3. Utiahnite skrutky, ktoré pripevňujú kartu siete WWAN k počítaču.
4. Nainštalujte *spodný kryt*.
5. Nainštalujte *batériu*.
6. Postupujte podľa pokynov uvedených v časti *Po dokončení práce v počítači*.

Napájací konektor

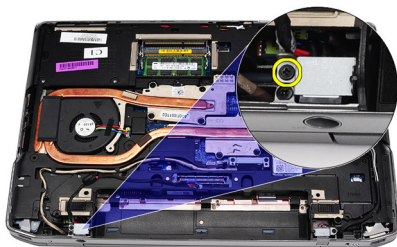
17

Demontáž napájacieho konektora

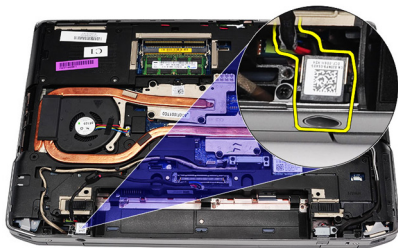
1. Postupujte podľa pokynov uvedených v časti *Pred servisným úkonom na počítači*.
2. Vyberte *batériu*.
3. Demontujte *spodný kryt*.
4. Odpojte a vyberte dátový kábel napájacieho konektora.



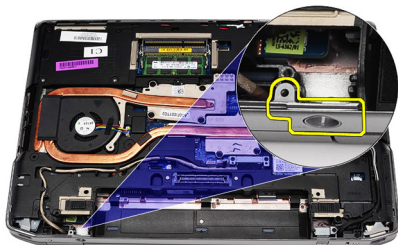
5. Odskrutkujte skrutku, ktorá pripevňuje konzolu napájacieho konektora k počítaču.



6. Demontujte port napájacieho konektora z počítača.



7. Odnímte kryt napájacieho konektora.



Inštalácia napájacieho konektora

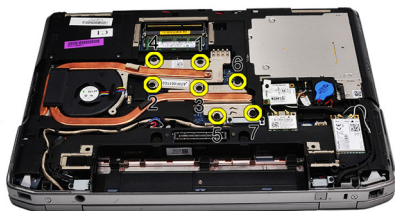
1. Umiestnite kryt portu napájacieho konektora na jeho pôvodné miesto.
2. Utiiahnite skrutky, ktoré pripevňujú kryt konektora napájania k počítaču.
3. Vložte napájací konektor do svojho priečinku.
4. Nainštalujte konzolu napájacieho konektora na pôvodné miesto a utiahnutím skrutky ju upevnite.
5. Pripojte napájací konektor k systémovej doske.
6. Zapojte a nasmerujte kábel napájacieho konektora.
7. Demontujte *spodný kryt*.
8. Vyberte *batériu*.
9. Postupujte podľa pokynov uvedených v časti *Po dokončení práce v počítači*.

Demontáž chladiča

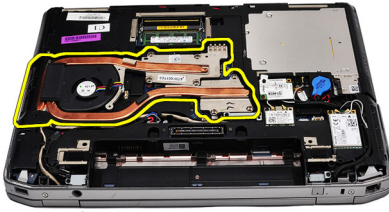
1. Postupujte podľa pokynov uvedených v časti *Pred prácou na počítači*.
2. Vyberte *batériu*.
3. Demontujte *spodný kryt*.
4. Odpojte kábel chladiča od systémovej dosky.



5. Odskrutkujte skrutky, ktoré držia zostavu chladiča na systémovej doske.



6. Nadvihnite pravú stranu chladiča, posuňte chladič do strany a vyberte ho zo systémovej dosky.

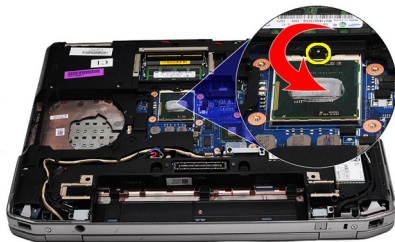


Inštalácia chladiča

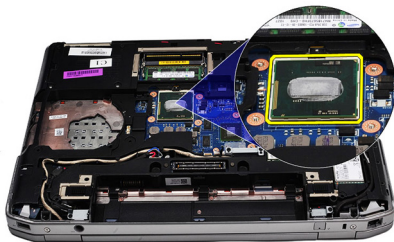
1. Posuňte chladič na jeho pôvodné miesto na systémovej doske.
2. Rovnomerným utiahnutím skrutiek pripevnite zostavu chladiča na systémovú dosku.
3. Pripojte kábel chladiča k systémovej doske.
4. Nainštalujte *spodný kryt*.
5. Nainštalujte *batériu*.
6. Postupujte podľa pokynov uvedených v časti *Po dokončení práce v počítači*.

Demontáž procesora

1. Postupujte podľa pokynov uvedených v časti *Pred prácou na počítači*.
2. Vyberte *batériu*.
3. Demontujte *spodný kryt*.
4. Demontujte *chladič*.
5. Vačkovú poistku procesora otáčajte doľava.



6. Nadvihnite procesor a vyberte ho zo systémovej dosky.

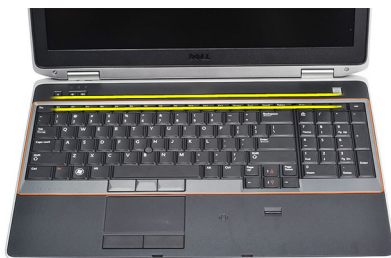


Inštalácia procesora

1. Zarovnajte zárezy na procesore a na päťici.
2. Zasuňte procesor do päťice.
3. Vačkovú poistku procesora otáčajte doprava.
4. Nainštalujte *chladíč*.
5. Nainštalujte *spodný kryt*.
6. Nainštalujte *batériu*.
7. Postupujte podľa pokynov uvedených v časti *Po dokončení práce v počítači*.

Demontáž rámu klávesnice

1. Postupujte podľa pokynov uvedených v časti *Pred prácou na počítači*.
2. Plastové rydlo zasunúte pod rám klávesnice a uvoľnite ho od počítača.



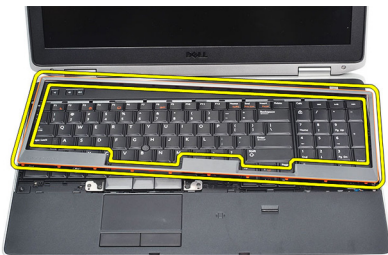
3. Nadvihnutím rámu klávesnice uvoľníte západky.



4. Vypáňte spodnú prostrednú časť rámu klávesnice.



5. Nadvihnite a vyberte rám klávesnice z počítača.



Inštalácia rámu klávesnice

1. Zarovnajte rám klávesnice s priečinkom.
2. Zatlačte na okraje rámu klávesnice, kým kliknutím nenaskočí na svoje miesto.
3. Postupujte podľa pokynov uvedených v časti *Po dokončení práce v počítači*.

Demontáž klávesnice

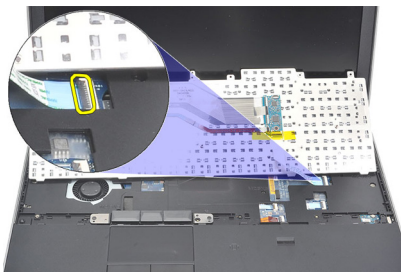
1. Postupujte podľa pokynov uvedených v časti *Pred prácou na počítači*.
2. Vyberte *rám klávesnice*.
3. Vyberte *batériu*.
4. Demontujte *spodný kryt*.
5. Odskrutkujte skrutky, ktoré držia klávesnicu na zostave opierky dlaní.



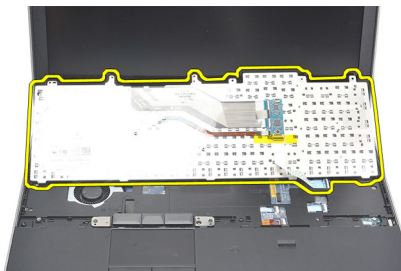
6. Obráťte klávesnicu.



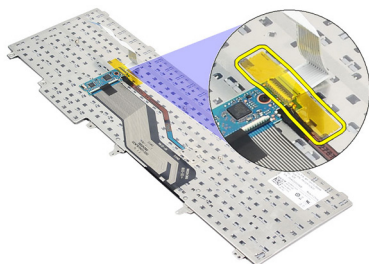
7. Otvorením svorky uvoľníte kábel klávesnice a odpojte ho od počítača.



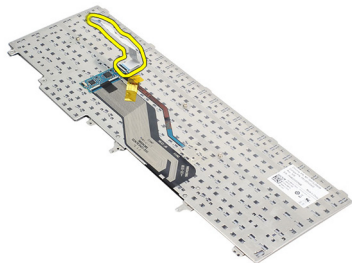
8. Odstráňte klávesnicu zo systémovej dosky.



9. Odstráňte pásku z klávesnice, ktorá drží kábel klávesnice.



10. Odpojte a vyberte dátový kábel klávesnice z klávesnice.



Inštalácia klávesnice

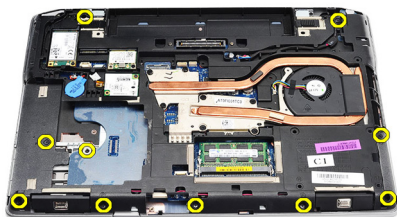
1. Zapojte kábel klávesnice a prichyťte ho ku klávesnici pomocou pásky.
2. Zasuňte klávesnicu do jej priečinku, až kým sa všetky kovové západky nedostanú na svoje miesto.
3. Zatlačte na ľavú a pravú stranu klávesnice a uistite sa, že sú všetky západky bezpečne uchytené v počítači.
4. Uzavrite sponu kábla klávesnice.
5. Zaskrutkujte a utiahnite skrutky, ktoré pripevňujú klávesnicu k opierke dlaní.
6. Nainštalujte *spodný kryt*.
7. Nainštalujte *batériu*.
8. Nainštalujte *rám klávesnice*.
9. Postupujte podľa pokynov uvedených v časti *Po dokončení práce v počítači*.

Opierka dlaní

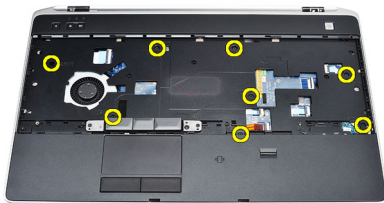
22

Demontáž zostavy opierky dlaní

1. Postupujte podľa pokynov uvedených v časti *Pred prácou na počítači*.
2. Vyberte *batériu*.
3. Demontujte *spodný kryt*.
4. Vyberte *zostavu displeja*.
5. Vyberte *optickú jednotku*.
6. Vyberte *pevný disk*.
7. Vyberte *Bluetooth*.
8. Vyberte *rám klávesnice*.
9. Vyberte *klávesnicu*.
10. Odskrutkujte skrutky, ktorými je zostava opierky dlaní pripevnená k počítaču.

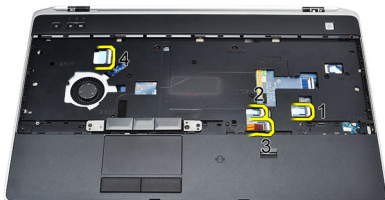


11. Obráťte počítač a odstráňte skrutky zo systémovej dosky.

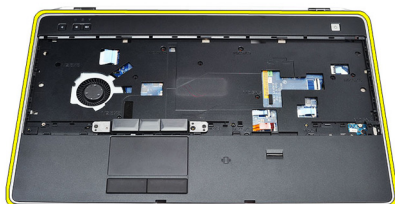


12. Od systémovej dosky odpojte tieto káble:

- snímač odtlačkov prstov
- snímač identifikácie rádiových frekvencií (RFID)
- dotykový panel
- doska ovládania médií



13. Nadvihnite opierku dlaní do 45-stupňového uhla a odnímite ju.



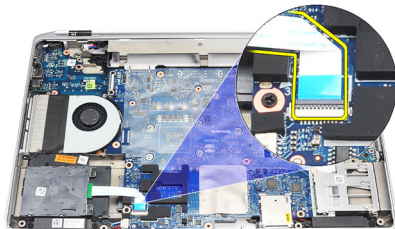
Inštalácia zostavy opierky dlaní

1. Zarovnajte zostavu opierky dlaní na svojom mieste a zacvaknite ju na miesto.
2. K systémovej doske pripojte tieto káble:
 - snímač odtlačkov prstov
 - snímač identifikácie rádiových frekvencií (RFID)
 - dotykový panel

- doska ovládania médií
3. Zaskrutkujte a utiahnite skrutky, ktoré upevňujú zostavu opierky dlaní k počítaču.
 4. Nainštalujte *klávesnicu*.
 5. Nainštalujte *rám klávesnice*.
 6. Nainštalujte *Bluetooth*.
 7. Nainštalujte *pevný disk*.
 8. Nainštalujte *optickú jednotku*.
 9. Nainštalujte *zostavu displeja*.
 10. Nainštalujte *spodný kryt*.
 11. Nainštalujte *batériu*.
 12. Postupujte podľa pokynov uvedených v časti *Po dokončení práce v počítači*.

Demontáž čítačky kariet smart card

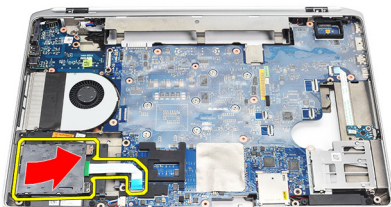
1. Postupujte podľa pokynov uvedených v časti *Pred prácou na počítači*.
2. Vyberte *bateriu*.
3. Demontujte *spodný kryt*.
4. Vyberte *zostavu displeja*.
5. Vyberte *optickú jednotku*.
6. Vyberte *pevný disk*.
7. Demontujte *modul Bluetooth*.
8. Vyberte *rám klávesnice*.
9. Vyberte *klávesnicu*.
10. Demontujte *zostavu opierky dlaní*.
11. Odpojte kábel čítačky kariet smart card od systémovej dosky.



12. Vyberte skrutky z čítačky smart card.



13. Vyberte čítačku kariet smart card z počítača.

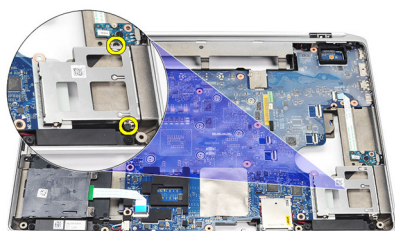


Inštalácia čítačky kariet smart card

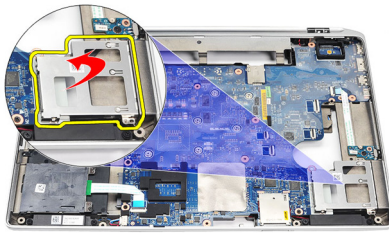
1. Vložte čítačku kariet smart card na svoje pôvodné miesto v počítači.
2. Uťahnite skrutky čítačky kariet smart card.
3. Pripojte kábel čítačky kariet Smart Card k systémovej doske.
4. Nainštalujte *zostavu opierky dlaní*.
5. Nainštalujte *klávesnicu*.
6. Nainštalujte *rám klávesnice*.
7. Nainštalujte *modul Bluetooth*.
8. Nainštalujte *pevný disk*.
9. Nainštalujte *optickú jednotku*.
10. Nainštalujte *zostavu displeja*.
11. Nainštalujte *spodný kryt*.
12. Nainštalujte *batériu*.
13. Postupujte podľa pokynov uvedených v časti *Po dokončení práce v počítači*.

Demontáž rámu karty ExpressCard

1. Postupujte podľa pokynov uvedených v časti *Pred prácou na počítači*.
2. Vyberte *batériu*.
3. Vyberte kartu *ExpressCard*.
4. Vyberte *optickú jednotku*.
5. Demontujte *spodný kryt*.
6. Vyberte *pevný disk*.
7. Vyberte *Bluetooth*.
8. Vyberte *rám klávesnice*.
9. Vyberte *klávesnicu*.
10. Demontujte *zostavu opierky dlaní*.
11. Vyberte *zostavu displeja*.
12. Odskrutkujte skrutky, ktorými je pripevnený rám karty ExpressCard k počítaču.



13. Nadvihnite a vyberte rám karty ExpressCard z počítača.



Inštalácia rámu karty ExpressCard

1. Vložte rám karty ExpressCard na svoje pôvodné miesto.
2. Zaskrutkujte a utiahnite skrutky, ktoré pripevňujú rám karty ExpressCard k počítaču.
3. Nainštalujte *zostavu displeja*.
4. Nainštalujte *zostavu opierky dlaní*.
5. Nainštalujte *klávesnicu*.
6. Nainštalujte *rám klávesnice*.
7. Nainštalujte *Bluetooth*.
8. Nainštalujte *pevný disk*.
9. Nainštalujte *spodný kryt*.
10. Nainštalujte *optickú jednotku*.
11. Nainštalujte kartu *ExpressCard*.
12. Nainštalujte *batériu*.
13. Postupujte podľa pokynov uvedených v časti *Po dokončení práce v počítači*.

Doska spínača bezdrôtovej komunikácie

25

Demontáž dosky spínača bezdrôtovej komunikácie

1. Postupujte podľa pokynov uvedených v časti *Pred prácou na počítači*.
2. Vyberte *batériu*.
3. Demontujte *spodný kryt*.
4. Vyberte *zostavu displeja*.
5. Vyberte *optickú jednotku*.
6. Vyberte *pevný disk*.
7. Vyberte *Bluetooth*.
8. Vyberte *rám klávesnice*.
9. Vyberte *klávesnicu*.
10. Demontujte *zostavu opierky dlaní*.
11. Odpojte kábel spínača bezdrôtovej komunikácie od systémovej dosky.



12. Odstráňte skrutku zo systémovej dosky.



13. Vyberte dosku spínača bezdrôtovej komunikácie z počítača.

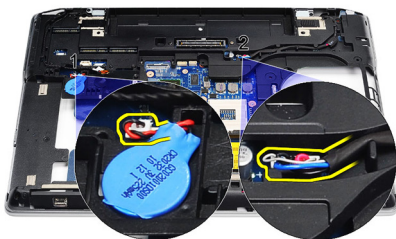


Inštalácia dosky spínača bezdrôtovej komunikácie

1. Zarovnajte dosku bezdrôtovej komunikácie na jej pôvodnom mieste na počítači.
2. Zaskrutkujte skrutku do dosky.
3. Umiestnite a zapojte káble bezdrôtovej komunikácie k systémovej doske.
4. Nainštalujte *zostavu opierky dlaní*.
5. Nainštalujte *klávesnicu*.
6. Nainštalujte *rám klávesnice*.
7. Nainštalujte *Bluetooth*.
8. Nainštalujte *pevný disk*.
9. Nainštalujte *optickú jednotku*.
10. Nainštalujte *zostavu displeja*.
11. Nainštalujte *spodný kryt*.
12. Nainštalujte *batériu*.
13. Postupujte podľa pokynov uvedených v časti *Po dokončení práce v počítači*.

Demontáž systémovej dosky

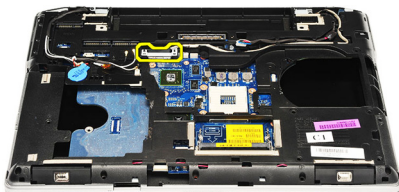
1. Postupujte podľa pokynov uvedených v časti *Pred prácou na počítači*.
2. Vyberte *kartu SD (secure digital)*.
3. Vyberte kartu *ExpressCard*.
4. Vyberte *batériu*.
5. Demontujte *spodný kryt*.
6. Vyberte *zostavu displeja*.
7. Vyberte *optickú jednotku*.
8. Vyberte *pevný disk*.
9. Demontujte *kartu siete Wireless Local Area Network (WLAN)*.
10. Demontujte *kartu siete Wireless Wide Area Network (WWAN)*.
11. Demontujte *chladíč*.
12. Vyberte *procesor*.
13. Vyberte *pamäť*.
14. Vyberte *Bluetooth*.
15. Vyberte *modemovú kartu*.
16. Vyberte *rám klávesnice*.
17. Vyberte *klávesnicu*.
18. Demontujte *zostavu opierky dlaní*.
19. Demontujte *rám karty ExpressCard*.
20. Odpojte a uvoľnite kábel gombíkovej batérie a kábel napájacieho konektora zo systémovej dosky.



21. Odskrutkujte dve skrutky, ktoré držia konzolu LVDS.

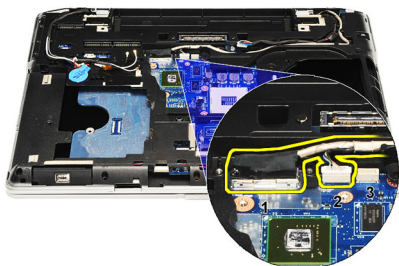


22. Demontujte konzolu LVDS.



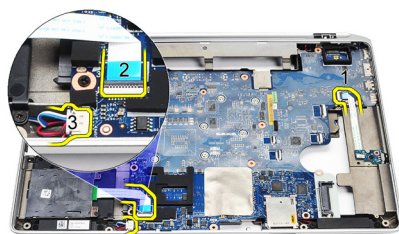
23. Od systémovej dosky odpojte tieto káble:

- LVDS
- kamera/mikrofón
- dotyková obrazovka (ak je súčasťou)



24. Obráťte počítač a odpojte nasledujúce káble od systémovej dosky:

- doska spínača bezdrôtovej komunikácie
- čítačka kariet smart
- reproduktor



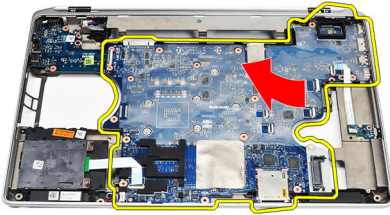
25. Odstráňte skrutky zo systémovej dosky.



26. Oddel'te ľavý horný roh systémovej dosky od konektora V/V dosky.



27. Nadvihnite a vysuňte systémovú dosku z počítača.



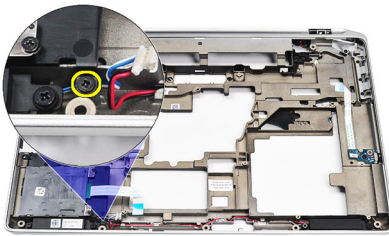
Inštalácia systémovej dosky

1. Zarovnajte systémovú dosku na jej pôvodnom mieste na počítači.
2. Zaskrutkujte a utiahnite skrutku, ktorá pripevňuje systémovú dosku k počítaču.
3. Umiestnite a zapojte nasledujúce káble k systémovej doske:
 - LVDS
 - kamera/mikrofón
 - dotyková obrazovka (ak je súčasťou)
 - reproduktor
 - doska spínača bezdrôtovej komunikácie
 - čítačka kariet smart
 - gombíková batéria

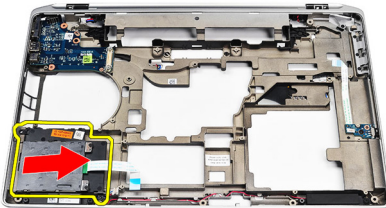
- konektor napájania
4. Nainštalujte konzolu LVDS a utiahnite skrutky, ktoré ju zaisťujú na mieste.
 5. Nainštalujte *rám karty ExpressCard*.
 6. Nainštalujte *zostavu opierky dlaní*.
 7. Nainštalujte *klávesnicu*.
 8. Nainštalujte *rám klávesnice*.
 9. Nainštalujte *modemovú kartu*.
 10. Nainštalujte *Bluetooth*.
 11. Nainštalujte *pamäť*.
 12. Nainštalujte *procesor*.
 13. Nainštalujte *chladič*.
 14. Nainštalujte *kartu siete Wireless Wide Area Network (WWAN)*.
 15. Nainštalujte *kartu siete Wireless Local Area Network (WLAN)*.
 16. Nainštalujte *pevný disk*.
 17. Nainštalujte *optickú jednotku*.
 18. Nainštalujte *zostavu displeja*.
 19. Nainštalujte *spodný kryt*.
 20. Nainštalujte *batériu*.
 21. Nainštalujte kartu *ExpressCard*.
 22. Vložte *kartu Secure Digital (SD)*.
 23. Postupujte podľa pokynov uvedených v časti *Po dokončení práce v počítači*.

Demontáž reproduktorov

1. Postupujte podľa pokynov uvedených v časti *Pred prácou na počítači*.
2. Vyberte *kartu SD (secure digital)*.
3. Vyberte kartu *ExpressCard*.
4. Vyberte *batériu*.
5. Demontujte *spodný kryt*.
6. Vyberte *zostavu displeja*.
7. Vyberte *optickú jednotku*.
8. Vyberte *pevný disk*.
9. Demontujte *kartu siete Wireless Local Area Network (WLAN)*.
10. Demontujte *kartu siete Wireless Wide Area Network (WWAN)*.
11. Demontujte *chladič*.
12. Vyberte *procesor*.
13. Vyberte *pamäť*.
14. Vyberte *Bluetooth*.
15. Vyberte *modemovú kartu*.
16. Vyberte *rám klávesnice*.
17. Vyberte *klávesnicu*.
18. Demontujte *zostavu opierky dlaní*.
19. Demontujte *rám karty ExpressCard*.
20. Vyberte *systémovú dosku*.
21. Odskrutkujte skrutku, ktorá pripevňuje podložku pevného disku k počítaču.



22. Posuňte a vyberte podložku pevného disku.



23. Vyberte skrutky, ktoré držia reproduktory.



24. Uvoľnite káble reproduktorov a vyberte reproduktory.

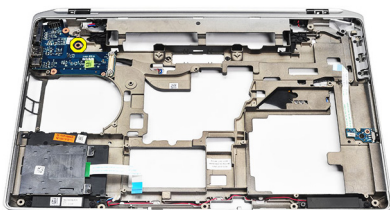


Inštalácia reproduktorov

1. Umiestnite reproduktory na ich pôvodne miesto a zapojte kábel reproduktorov.
2. Utiahnite zaist'ovacie skrutky reproduktorov.
3. Zasuňte položku pevného disku na svoje miesto.
4. Utiahnite skrutku, ktorá pripevňuje podložku pevného disku k počítaču.
5. Nainštalujte *systemovú dosku*.
6. Nainštalujte *rám karty ExpressCard*.
7. Nainštalujte *zostavu opierky dlaní*.
8. Nainštalujte *klávesnicu*.
9. Nainštalujte *rám klávesnice*.
10. Nainštalujte *modemovú kartu*.
11. Nainštalujte *Bluetooth*.
12. Nainštalujte *pamäť*.
13. Nainštalujte *procesor*.
14. Nainštalujte *chladič*.
15. Nainštalujte *kartu siete Wireless Wide Area Network (WWAN)*.
16. Nainštalujte *kartu siete Wireless Local Area Network (WLAN)*.
17. Nainštalujte *pevný disk*.
18. Nainštalujte *optickú jednotku*.
19. Nainštalujte *zostavu displeja*.
20. Demontujte *spodný kryt*.
21. Vyberte *batériu*.
22. Nainštalujte kartu *ExpressCard*.
23. Vyberte *kartu SD (secure digital)*.
24. Postupujte podľa pokynov uvedených v časti *Po dokončení práce v počítači*.

Demontáž vstupno-výstupného panela (V/V)

1. Postupujte podľa pokynov uvedených v časti *Pred prácou na počítači*.
2. Vyberte *kartu SD (secure digital)*.
3. Vyberte kartu *ExpressCard*.
4. Vyberte *batériu*.
5. Demontujte *spodný kryt*.
6. Vyberte *zostavu displeja*.
7. Vyberte *optickú jednotku*.
8. Vyberte *pevný disk*.
9. Demontujte *kartu siete Wireless Local Area Network (WLAN)*.
10. Demontujte *kartu siete Wireless Wide Area Network (WWAN)*.
11. Demontujte *chladíč*.
12. Vyberte *procesor*.
13. Vyberte *pamäť*.
14. Vyberte *Bluetooth*.
15. Vyberte *modemovú kartu*.
16. Vyberte *konektor modemu*.
17. Vyberte *rám klávesnice*.
18. Vyberte *klávesnicu*.
19. Demontujte *zostavu opierky dlaní*.
20. Demontujte *čítačku kariet smart card*.
21. Demontujte *rám karty ExpressCard*.
22. Vyberte *systémovú dosku*.
23. Odskrutkujte skrutku, ktorá pripevňuje panel I/O k počítaču.



24. Nadvihnite V/V panel do 45-stupňového uhla a odnímte ho z počítača.

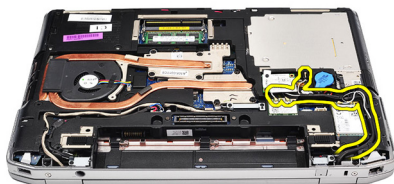


Inštalácia vstupno-výstupného panela (V/V)

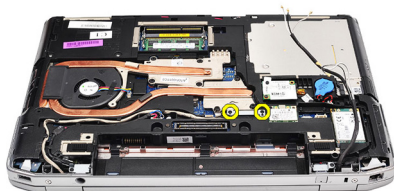
1. Zasuňte V/V panel v 45-stupňovom uhle na svoje pôvodné miesto v počítači.
2. Utiahnite skrutku, ktorá zaisťuje V/V panel v počítači.
3. Nainštalujte *systemovú dosku*.
4. Nainštalujte *rám karty ExpressCard*.
5. Nainštalujte *čítačku kariet smart card*.
6. Nainštalujte *zostavu opierky dlaní*.
7. Nainštalujte *klávesnicu*.
8. Nainštalujte *rám klávesnice*.
9. Nainštalujte *konektor modemu*.
10. Nainštalujte *modemovú kartu*.
11. Nainštalujte *Bluetooth*.
12. Nainštalujte *pamäť*.
13. Nainštalujte *procesor*.
14. Nainštalujte *chladáč*.
15. Nainštalujte *kartu siete Wireless Wide Area Network (WWAN)*.
16. Nainštalujte *kartu siete Wireless Local Area Network (WLAN)*.
17. Nainštalujte *pevný disk*.
18. Nainštalujte *optickú jednotku*.
19. Nainštalujte *zostavu displeja*.
20. Nainštalujte *spodný kryt*.
21. Nainštalujte *batériu*.
22. Nainštalujte *kartu ExpressCard*.
23. Vložte *kartu Secure Digital (SD)*.
24. Postupujte podľa pokynov uvedených v časti *Po dokončení práce v počítači*.

Demontáž zostavy displeja

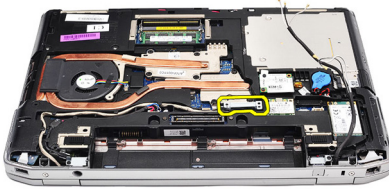
1. Postupujte podľa pokynov uvedených v časti *Pred prácou na počítači*.
2. Vyberte *batériu*.
3. Demontujte *spodný kryt*.
4. Uvoľnite káble antény z počítača.



5. Odstráňte skrutky, ktoré zaisťujú podpornú konzolu nízkonapäťového diferenciačného signálu (LVSD).

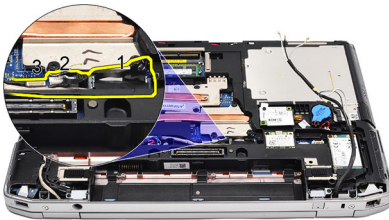


6. Nadvihnite a vyberte podpornú konzolu LVDS.

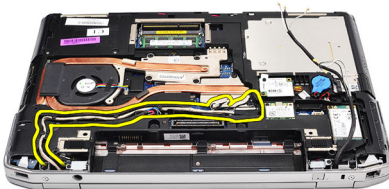


7. Od systémovej dosky odpojte tieto káble:

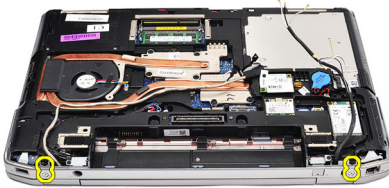
- LVDS
- kamera
- dotyková obrazovka



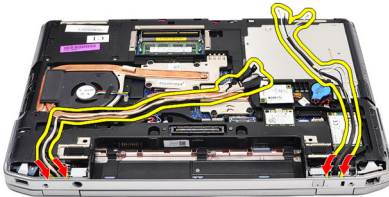
8. Uvoľnite káble.



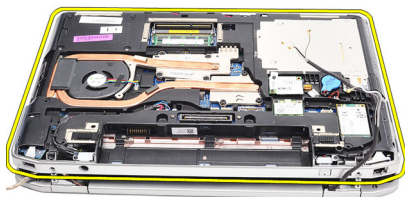
9. Vyberte skrutky, ktoré pripevňujú zostavu displeja k počítaču.



10. Podvihnite základňu počítača zo zostavy displeja, aby sa uvoľnili kábel LVDS a káble antény z počítača.



11. Odstráňte počítač odopnutím zo zostavy systému.



Inštalácia zostavy displeja

1. Preveďte kábel nízkonapäťového diferenciačného signálu (LVSD) a káble bezdrôtovej antény cez otvory na spodnej časti rámu.
2. Pripevnite závesy zostavy displeja k spodnej časti rámu.
3. Zaskrutkujte a utiahnite skrutky, ktoré pripevňujú zostavu displeja k počítaču.
4. Vedzte kábel LVDS popri priečinku a zapojte konektor do systémovej dosky.
5. Nainštalujte konzolu LVDS.
6. Utiahnite skrutky, ktoré držia konzolu na mieste.
7. Vedzte antény WLAN a/alebo WWAN popri ich priečinkov a zapojte antény do modulov WLAN a/alebo WWAN.
8. Nainštalujte *spodný kryt*.
9. Nainštalujte *batériu*.
10. Postupujte podľa pokynov uvedených v časti *Po dokončení práce v počítači*.

Demontáž rámu displeja

1. Postupujte podľa pokynov uvedených v časti *Pred prácou na počítači*.
2. Vyberte *batériu*.
3. Vypáčte rám displeja z vnútornej strany zostavy displeja.



4. Demontujte rám displeja.



Inštalácia rámu displeja

1. Umiestnite rám displeja na zostavu displeja.
2. Počnúc od horného rohu a postupujúc okolo celého rámu zatlačte na rám displeja, kým nezacvakne na svoje miesto.
3. Zatlačte na pravý a ľavý okraj rámu displeja.
4. Nainštalujte *batériu*.
5. Postupujte podľa pokynov uvedených v časti *Po dokončení práce v počítači*.

Panel displeja

31

Demontáž panela displeja

1. Postupujte podľa pokynov uvedených v časti *Pred prácou na počítači*.
2. Vyberte *batériu*.
3. Demontujte *rám displeja*.
4. Vyberte skrutky, ktoré pripevňujú panel displeja k počítaču.



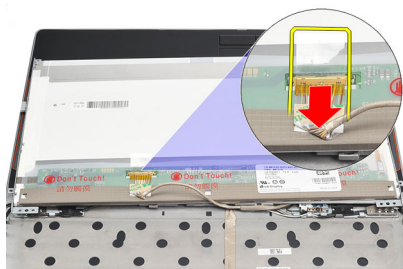
5. Sklopte panel displeja na klávesnicu.



6. Odlepte pásku z konektora kábla nízkonapäťového diferenciačného signálu (LVSD).



7. Odpojte kábel LVSD od panela displeja.



8. Demontujte panel displeja z počítača.

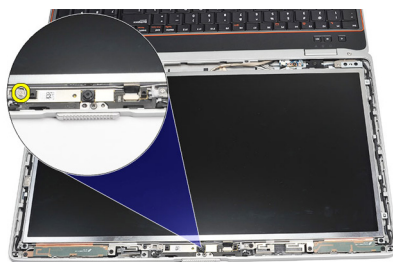


Inštalácia panela displeja

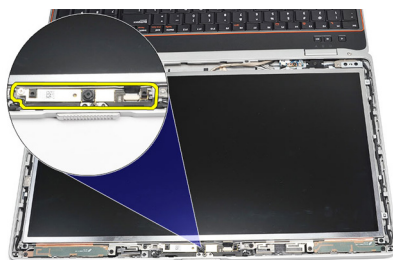
1. Zarovnajte panel displeja na svojom pôvodnom mieste v počítači.
2. Pripojte kábel systému LVDS k panelu displeja a pripevnite ho páskou.
3. Uťahnite skrutky, ktoré pripevňujú panel displeja k počítaču.
4. Nainštalujte *batériu*.
5. Nainštalujte *rám displeja*.
6. Postupujte podľa pokynov uvedených v časti *Po dokončení práce v počítači*.

Demontáž kamery

1. Postupujte podľa pokynov uvedených v časti *Pred prácou na počítači*.
2. Vyberte *batériu*.
3. Demontujte *rám displeja*.
4. Uvoľnite zaist'ovacie skrutky modulu kamery.



5. Odpojte kábel a vyberte modul kamery.



Inštalácia kamery

1. Umiestnite modul kamery naspäť na svoje miesto a zapojte kábel.
2. Utiahnite zaist'ovaciu skrutku modulu kamery.
3. Nainštalujte *rám displeja*.
4. Nainštalujte *batériu*.
5. Postupujte podľa pokynov uvedených v časti *Po dokončení práce v počítači*.

Technické údaje



POZNÁMKA: Ponuka sa môže líšiť podľa oblasti. Nasledujúce technické údaje obsahujú len informácie, ktorých dodanie s počítačom je požadované zákonom. Ďalšie informácie týkajúce sa konfigurácie počítača získate kliknutím na položku **Štart** → **Pomoc a technická podpora**. Potom vyberte možnosť zobrazenia informácií o počítači.

Informácie o systéme

Čipová súprava	čipová sada Intel Mobile Express Series 6
Šírka zbernice DRAM	64 bitov
Flash EPROM	SPI 32 Mb
Zbernica PCIe Gen1	100 MHz

Procesor

Typy	<ul style="list-style-type: none">• typový rad Intel Core i3• Typový rad Intel Core i5 s technológiou Turbo BoostTechnology 2.0• Typový rad Intel Core i7 s technológiou Turbo BoostTechnology 2.0
Cache 2. úrovne (L2)	až do 6 MB
Frekvencia externej zbernice	1333 MHz

Pamäť

Konektor pamäte	dve zásuvky SODIMM
Kapacita pamäte	1 GB, 2 GB alebo 4 GB
Typ pamäte	DDR3 SDRAM (1333 MHz)
Minimálna pamäť	2 GB
Maximálna pamäť	8 GB

Audio

Typ	štvorkanálové audio s vysokou rozlišovacou schopnosťou
Radič	IDT 92HD90
Stereo konverzia	24-bitová (analog-digital a digital-analog)
Rozhranie:	
Interné	audio s vysokou rozlišovacou schopnosťou
Externé	konektor na vstup z mikrofónu/stereofónne slúchadlá/externé reproduktory
Reproduktory	dve
Interný zosilňovač pre reproduktory	0,5 W (typicky) na kanál
Ovládanie hlasitosti	funkčné klávesy klávesnice a ponuky programu

Video

Typ videa	<ul style="list-style-type: none">• integrované na systémovej doske• diskrétné
Dátová zbernica:	
UMA	integrované video
Diskrétné	<ul style="list-style-type: none">• PCI-E x16 Gen1• PCI-E x16 Gen2
Radič grafickej karty:	
UMA	Intel HD Graphics
Diskrétné	NVIDIA NVS 4200M Discrete Graphics (512 MB DDR3)

Komunikačné rozhrania

Sieťový adaptér	10/100/1000 Mb/s Ethernet LAN
-----------------	-------------------------------

Komunikačné rozhrania

Bezdrôtové pripojenie	interné karty Wireless Local Area Network (WLAN) a Wireless Wide Area Network (WWAN)
-----------------------	--

Porty a konektory

Audio	jeden konektor na mikrofón/stereofónne slúchadlá/reproduktory
Video	<ul style="list-style-type: none">• jeden 15-kolíkový konektor VGA• jeden 19-kolíkový konektor HDMI
Sieťový adaptér	jeden konektor RJ-45
USB	tri 4-kolíkové konektory USB 2.0 a jeden konektor eSATA/USB 2.0
Čítačka pamäťových kariet	jedna čítačka pamäťových kariet 5 v 1
IEEE 1394:	jeden 4-kolíkový konektor

Bezkontaktná čítačka pre karty Smart Card

Podporované karty Smart / technológie	ISO14443A – 106 kb/s, 212 kb/s, 424 kb/ps a 848 kb/s ISO14443B – 106 kb/s, 212 kb/s, 424 kb/s a 848 kb/s ISO15693 HID iClass FIPS201 NXP Desfire
---------------------------------------	--

Obrazovka

Typ	displej WLED
Veľkosť	15,6" s vysokým rozlíšením (HD)
Rozmery:	
Výška	210,00 mm (8,26")
Šírka	360,00 mm (14,17")
Uhlopriečka	396,24 mm (15,60")
Aktívna oblasť (X/Y)	344,23 mm x 193,54 mm
Maximálne rozlíšenie	1366 x 768 pixlov pri 262 tis. farieb

Obrazovka

Maximálny jas	220 nitov
Prevádzkový uhol	0° (zatvorený) až 135°
Obnovovacia rýchlosť	60 Hz
Minimálne zorné uhly:	
Vodorovný	+/- 60°
Zvislý	+/- 50°
Rozstup pixlov	0,252 mm

Klávesnica

Počet klávesov:	Spojené štáty americké: 101 klávesov, Spojené kráľovstvo: 102 klávesov, Brazília: 104 klávesov, Japonsko: 105 klávesov
Rozloženie	QWERTY/AZERTY/Kanji

Dotykový panel

Aktívna oblasť:	
Os X	80,00 mm
Os Y	40,70 mm

Batéria

Typ	<ul style="list-style-type: none">• 4-článková „inteligentná“ lítium-iónová• 6-článková „inteligentná“ lítium-iónová• 9-článková „inteligentná“ lítium-iónová
-----	---

Rozmery:

4-článková a 6-článková

Hĺbka	48,08 mm (1,90")
Výška	20,00 mm (0,79")
Šírka	208,00 mm (8,19")

9-článková

Batéria

Hĺbka 71,79 mm (2,83")

Výška 20,00 mm (0,79")

Šírka 214,00 mm (8,43")

Hmotnosť:

4-článková 240,00 g (0,53 lb)

6-článková 345,00 g (0,76 lb)

9-článková 524,00 g (1,16 lb)

Doba nabíjania 4-článkovej a 6-článkovej batérie pri vypnutom počítači (90 W adaptérom) približne za 1 hodinu na 80 %, za 2 hodiny na 100 % kapacity.

Napätie

4-článková 14,80 V=

6-článková a 9-článková 11,10 V=

Teplotný rozsah:

Prevádzková 0 °C až 35 °C (32 °F až 95 °F)

Mimo prevádzky -40 °C až 65 °C (-40 °F až 149 °F)

Gombíková batéria 3 V CR2032, lítiová gombíková batéria

Sieťový adaptér

Typ 65 W, 90 W a 150 W



POZNÁMKA: 65 W napájací adaptér je k dispozícii len pre počítače s integrovanou grafickou kartou.

Vstupné napätie 100 V~ až 240 V~

Vstupný prúd (maximálny) 1,50 A / 1,60 A / 1,70 A / 2,10 A

Vstupná frekvencia 50 Hz až 60 Hz

Výstupný výkon 65 W, 90 W a 150 W

Výstupný prúd 3,34 A, 4,62 A a 7,70 A (trvalý)

Sieťový adaptér

Menovité výstupné napätie	19,5 +/- 1,0 V=
Teplotný rozsah:	
Prevádzková	0 °C až 40 °C (32 °F až 104 °F)
Mimo prevádzky	-40 °C až 70 °C (-40 °F až 158 °F)

Fyzické vlastnosti

Výška	28,30 mm až 34,20 mm (1,11" až 1,35")
Šírka	384,00 mm (15,11")
Hĺbka	258,00 mm (10,16")
Hmotnosť (so 4-článkovou batériou)	2,50 kg (5,51 lb)

Nároky na prostredie

Teplota:	
Prevádzková	0 °C až 35 °C (32 °F až 95 °F)
Skladovanie	-40 °C až 65 °C (-40 °F až 149 °F)
Relatívna vlhkosť (maximálna):	
Prevádzková	10 % až 90 % (nekondenzujúca)
Skladovanie	5 % až 95 % (nekondenzujúca)
Nadmorská výška (maximálna):	
Prevádzková	-15,2 m až 3048 m (-50 stôp až 10 000 stôp)
Mimo prevádzky	-15,2 m až 10 668 m (-50 stôp až 35 000 stôp)
Hladina vzduchom prenášaných kontaminantov	G1 alebo nižšia, v súlade s definíciou v norme ISA-S71.04-1985

Prehľad nastavenia systému

Nastavenie systému vám umožňuje:

- zmenu informácií o konfigurácii systému po pridaní, zmene alebo odstránení hardvéru z počítača,
- nastavenie alebo zmenu možnosti voliteľnú používateľom, napr. hesla používateľa,
- prečítanie aktuálneho množstva pamäte alebo nastavenie typu nainštalovaného pevného disku.

Pred použitím programu Nastavenie systému sa odporúča, aby ste si zapísali informácie o nastavení systému na obrazovke v prípade potreby ich použitia v budúcnosti.



VAROVANIE: Ak nie ste počítačový expert, nemeňte nastavenia tohto programu. Mohli by ste narušiť správnu funkciu počítača.

Spustenie nastavenia systému

1. Zapnite (alebo reštartujte) počítač.
2. Keď je zobrazené modré logo DELL, musíte čakať, kým sa neukáže výzva F2.
3. Keď sa zobrazí výzva F2, ihneď stlačte kláves <F2>.



POZNÁMKA: Výzva F2 znamená, že sa klávesnica inicializovala. Táto výzva sa môže zobraziť iba na krátky čas, preto treba pozorne sledovať displej a hneď pri jej objavení stlačiť kláves <F2>. Ak stlačíte kláves <F2> skôr, než sa táto výzva objaví, nebude to mať žiadny účinok.

4. Ak budete čakať prídlho a zobrazí sa logo operačného systému, vyčkajte až kým neuvidíte pracovnú plochu Microsoft Windows, potom vypnite počítač a skúste znovu.

Možnosti ponuky Nastavenie systému

Nasledujúce časti popisujú možnosti ponuky programu nastavenia systému

Všeobecné

Nasledujúca tabuľka popisuje možnosti ponuky **Všeobecné**.

Možnosť	Popis
Informácie o systéme	<p>V tejto časti sú uvedené predovšetkým hlavné funkcie hardvéru počítača.</p> <ul style="list-style-type: none"> • Informácie o systéme • Informácie o pamäti • Informácie o procesore • Informácie o zariadení
Informácie o batérii	Zobrazuje stav batérie a typ napájacieho adaptéra pripojeného k počítaču.
Zavádzacia postupnosť	<p>Umožňuje zmeniť poradie, v akom počítač hľadá operačný systém.</p> <ul style="list-style-type: none"> • Disketová jednotka • Interný pevný disk • Pamäťové zariadenie USB • Jednotka CD/DVD/CD-RW • Sieťový radič na doske • Sieťový radič CardBus <p>Môžete vybrať aj možnosť Zoznam zavedenia. Možnosti sú:</p> <ul style="list-style-type: none"> • Starší • UEFI
Dátum/Čas	Umožňuje zmeniť dátum a čas.

Konfigurácia systému

Nasledujúca tabuľka popisuje možnosti ponuky **Konfigurácia systému**.


Možnosť	Popis
---------	-------



POZNÁMKA: Konfigurácia systému obsahuje položky a nastavenia súvisiace s integrovanými systémovými zariadeniami. V závislosti od počítača a nainštalovaných zariadení sa položky uvedené v tejto časti môžu, ale nemusia zobrazovať.

Integrovaný sieťový radič	<p>Umožňuje nakonfigurovať integrovaný sieťový radič. Máte tieto možnosti:</p> <ul style="list-style-type: none"> • Zakázané
----------------------------------	---

Možnosť	Popis
Správa systému	<ul style="list-style-type: none"> • Povolené • Povolené s protokolom PXE <p>Predvolené nastavenie: Povolené s protokolom PXE</p> <p>Umožňuje ovládať mechanizmy správy systému. Máte tieto možnosti:</p> <ul style="list-style-type: none"> • Zakázané • DASH/ASF 2.0
Paralelný port	<p>Predvolené nastavenie: DASH/ASF 2.0</p> <p>Umožňuje nakonfigurovať paralelný port na doku. Máte tieto možnosti:</p> <ul style="list-style-type: none"> • Zakázané • AT • PS2 • ECP
Sériový port	<p>Predvolené nastavenie: AT</p> <p>Umožňuje nakonfigurovať integrovaný sériový port. Máte tieto možnosti:</p> <ul style="list-style-type: none"> • Zakázané • COM1 • COM2 • COM3 • COM4
Prevádzka SATA	<p>Predvolené nastavenie: COM1</p> <p>Umožňuje nakonfigurovať ovládač internej jednotky SATA. Máte tieto možnosti:</p> <ul style="list-style-type: none"> • Zakázané • ATA • AHCI • RAID zapnuté
	<p>Predvolené nastavenie: RAID zapnuté</p>

	 POZNÁMKA: Zariadenie SATA je nakonfigurované tak, aby podporovalo režim RAID.
Radič USB	<p>Umožňuje ovládať radič USB. Máte tieto možnosti:</p> <ul style="list-style-type: none">• Povolit' podporu zavedenia• Povolit' externý port USB <p>Predvolené nastavenie: Povolit' radič USB a Povolit' externý port USB</p>
Rôzne zariadenia	<p>Umožňuje aktivovať alebo zakázať tieto zariadenia:</p> <ul style="list-style-type: none">• Interný modem• Mikrofón• Porty eSATA• Ochrana pevného disku proti pádu• Držiak modulu• ExpressCard• Kamera <p>Môžete povoliť alebo zakázať:</p> <ul style="list-style-type: none">• Pamäťová karta a 1394• Povolit' len pamäťovú kartu• Zakázať pamäťovú kartu a 1394 <p>Predvolené nastavenie: Pamäťová karta a 1394</p>
Podsvietenie klávesnice	<p>Umožňuje nakonfigurovať podsvietenie klávesnice. Máte tieto možnosti:</p> <ul style="list-style-type: none">• Zakázané• Úroveň 25 %• Úroveň 50 %• Úroveň 75 %• Úroveň 100 % <p>Predvolené nastavenie: Úroveň 25%</p>

Možnosť	Popis
Jednotky	<p>Umožňuje nakonfigurovať jednotky SATA na doske. Máte tieto možnosti:</p> <ul style="list-style-type: none"> • SATA-0 • SATA-1 • SATA-4 • SATA-5 <p>Predvolené nastavenie: Všetky jednotky sú povolené.</p>



Video





Nasledujúca tabuľka popisuje možnosti ponuky **Video**.


Možnosť	Popis
Jas displeja LCD	Umožňuje nastaviť jas displeja v závislosti od zdroja napájania (pri napájaní batériou a so sieťovým adaptérom).
Povolit' Optimus	Táto možnosť povoľuje alebo zakazuje technológiu Nvidia Optimus Technology, ktorá sa vzťahuje len na systém Windows 7.

Zabezpečenie

Nasledujúca tabuľka popisuje možnosti ponuky **Zabezpečenie**.

Možnosť	Popis
Heslo správcu	<p>Umožňuje nastaviť, zmeniť alebo odstrániť heslo správcu (administrátora).</p> <p> POZNÁMKA: Pred nastavením hesla do systému alebo prístupu na pevný disk musíte nastaviť heslo správcu.</p> <p> POZNÁMKA: Po úspešnej zmene hesla sa táto zmena prejaví okamžite.</p>

Možnosť	Popis
Systémové heslo	<p> POZNÁMKA: Pri vymazaní hesla správcu sa automaticky vymaže aj heslo do systému a heslo prístupu na pevný disk.</p> <p> POZNÁMKA: Po úspešnej zmene hesla sa táto zmena prejaví okamžite.</p> <p>Predvolené nastavenie: Nie je nastavené</p> <p>Umožňuje nastaviť, zmeniť alebo odstrániť systémové heslo.</p>
Heslo prístupu na interný pevný disk HDD-0	<p> POZNÁMKA: Po úspešnej zmene hesla sa táto zmena prejaví okamžite.</p> <p>Predvolené nastavenie: Nie je nastavené</p> <p>Umožňuje nastaviť alebo zmeniť vnútornú jednotku pevného systémového disku.</p>
Vynechanie hesla	<p> POZNÁMKA: Po úspešnej zmene hesla sa táto zmena prejaví okamžite.</p> <p>Predvolené nastavenie: Nie je nastavené</p> <p>Umožňuje povoliť alebo zakázať možnosť vynechať heslo prístupu do systému alebo na interný pevný disk, pokiaľ je nastavené. Máte tieto možnosti:</p> <ul style="list-style-type: none"> • Zakázané • Znovu umožniť vynechanie
Zmena hesla	<p>Predvolené nastavenie: Zakázané</p> <p>Umožňuje zapnúť zakázanie prístupu do systému a na pevný disk, ak je nastavené heslo správcu.</p> <p>Predvolené nastavenie: Možnosť Povoliť zmeny hesla aj inou osobou ako správcu je vybraná</p>
Silné heslo	<p>Umožňuje vynútiť zadávanie iba silných hesiel.</p> <p>Predvolené nastavenie: Zakázané</p>

Možnosť	Popis
Prístup k OROM pomocou klávesnice	<p>Umožňuje počas zavádzania systému zobrazíť pomocou klávesových skratiek obrazovky konfigurácie ROM. Máte tieto možnosti:</p> <ul style="list-style-type: none"> • Povolíť • Povolíť raz • Zakázať
Zabezpečenie modulu TPM	<p>Umožňuje povoliť modul TPM počas spúšťania programu POST.</p> <p>Predvolené nastavenie: Povolíť</p>
Computrace	<p>Umožňuje povoliť alebo zakázať voliteľný softvér Computrace. Máte tieto možnosti:</p> <ul style="list-style-type: none"> • Deaktivovať • Zakázať • Aktivovať
Podpora procesora XD	<p> POZNÁMKA: Voliteľné možnosti Aktivovať a Zakázať trvalo aktivujú alebo zakážu túto funkciu a nebudú povolené žiadne ďalšie zmeny</p> <p>Predvolené nastavenie: Deaktivovať</p> <p>Umožní povoliť režim Execute Disable procesora.</p> <p>Predvolené nastavenie: Povolené</p>
Zmeny nastavení bez oprávnenia správcu	<p>Umožní určiť, či je možné vykonávať zmeny týchto nastavení vtedy, keď je nastavené heslo správcu. Ak je táto možnosť zakázaná, možnosti nastavení budú uzamknuté a dostupné iba na heslo správcu.</p> <p>Predvolené nastavenie: Zakázané</p>
Konfigurácia hesla	<p>Umožní vám určiť minimálnu a maximálnu dĺžku systémového hesla a hesla správcu.</p>

Možnosť	Popis
Blokovanie heslom správcu	Umožní zabrániť používateľom vstúpiť do nastavení, pokiaľ je nastavené heslo správcu. Predvolené nastavenie: Zakázané


Výkon

Nasledujúca tabuľka popisuje možnosti ponuky **Výkon**.

Možnosť	Popis
Podpora viacjadrových procesorov	Umožňuje povoliť alebo zakázať podporu viacerých jadier pre procesor. Máte tieto možnosti: <ul style="list-style-type: none"> • Všetky • 1 • 2 Predvolené nastavenie: Všetky
Intel SpeedStep	Umožňuje povoliť alebo zrušiť funkciu Intel SpeedStep. Predvolené nastavenie: Povolené
Ovládanie stavov C	Umožní povoliť alebo zakázať ďalšie stavy spánku procesora. Predvolené nastavenie: Možnosti Stavy C, C3, C6, Rozšírené stavy C a C7 sú vybrané/povolené.
Obmedziť CPUID	Umožní stanoviť maximálnu hodnotu, ktorú štandardná funkcia CPUID procesora bude podporovať. Predvolené nastavenie: Povoliť obmedzenie hodnoty CPUID
Intel TurboBoost	Umožňuje povoliť alebo zakázať režim Intel TurboBoost pre procesor. Predvolené nastavenie: Povolené
Riadenie hypervlákien	Umožňuje povoliť alebo zakázať používanie hypervlákien. Predvolené nastavenie: Povolené

Správa napájania

Nasledujúca tabuľka popisuje možnosti ponuky **Správa napájania**.

Možnosť	Popis
Správanie napájania	Umožňuje povoliť alebo zakázať automatické zapnutie počítača, pokiaľ je pripojený sieťový adaptér. Predvolené nastavenie: Zakázané
Čas automatického zapnutia	Môžete nastaviť čas, kedy sa má počítač automaticky zapnúť. Máte tieto možnosti: <ul style="list-style-type: none">• Zakázané• Každý deň• Pracovné dni Predvolené nastavenie: Zakázané
Podpora zobúdzania pomocou USB	Môžete určiť, či sa počítač po pripojení zariadenia USB má prebudiť z pohotovostného režimu. Predvolené nastavenie: Zakázané  POZNÁMKA: Táto funkcia je aktívna, len ak je pripojený sieťový adaptér. Ak odpojíte sieťový adaptér od počítača v pohotovostnom režime, nastavenie systému zruší napájanie všetkých portov USB s cieľom šetriť kapacitu batérie.
Ovládanie bezdrôtového pripojenia	Umožňuje zapnúť alebo vypnúť funkciu, ktorá automaticky prepína z káblových alebo bezdrôtových sietí bez ohľadu na fyzické spojenie. Predvolené nastavenie: Možnosti Riadenie rádia WLAN a Riadenie rádia WWAN sú vybrané.
Prebúdzanie počítača prostredníctvom siete LAN/WLAN	Toto pole umožňuje zapnutie počítača, keď je vypnutý, prostredníctvom špeciálneho signálu siete LAN alebo zo stavu hibernácie prostredníctvom špeciálneho bezdrôtového signálu zo siete LAN.

Možnosť	Popis
	<p>Prebúdzanie počítača z pohotovostného režimu nie je týmto nastavením ovplyvnené a je potrebné ho povoliť v operačnom systéme. Táto funkcia je aktívna, len ak je počítač pripojený na napájanie striedavým prúdom.</p> <ul style="list-style-type: none"> • Zakázané – uvedenie počítača do činnosti signálom na prebudenie zo siete LAN alebo bezdrôtovej siete LAN nie je povolené. • Len LAN – Umožňuje uviesť počítač do činnosti prostredníctvom špeciálnych signálov siete LAN. • Len WLAN – Umožňuje napájanie systému prostredníctvom špeciálnych signálov siete WLAN. • LAN alebo WLAN – Umožňuje napájanie systému prostredníctvom špeciálnych signálov siete LAN alebo bezdrôtovej siete WLAN.

ExpressCharge

Predvolené nastavenie: **Zakázané**

Umožňuje povoliť alebo zakázať funkciu ExpressCharge. Možnosti sú:

- Štandardné
- ExpressCharge

Predvolené nastavenie: **ExpressCharge**

Správanie testu POST

Nasledujúca tabuľka popisuje možnosti ponuky **Správanie testu POST**.

Možnosť	Popis
Varovania adaptéra	<p>Umožňuje povoliť alebo zakázať varovné správy nastavenia systému (BIOS), pokiaľ používate určitý typ napájacích adaptérov.</p> <p>Predvolené nastavenie: Možnosť Povoliť varovania adaptéra je vybraná.</p>

Možnosť	Popis
Klávesnica (vstavaná)	<p>Umožňuje vybrať jednu alebo dve metódy povolenia klávesnice vstavanej v internej klávesnici.</p> <ul style="list-style-type: none"> • Len kláves Fn • Pomocou funkcie Num Lk
Myš/dotyková podložka	<p>Predvolené nastavenie: Len kláves Fn</p> <p>Môžete definovať reakciu systému na vstupy z myši a dotykovej podložky. Máte tieto možnosti:</p> <ul style="list-style-type: none"> • Sériová myš • Myš PS2 • Dotykový panel/myš PS-2
Povoliť funkciu Numlock	<p>Predvolené nastavenie: dotykový panel/myš PS-2</p> <p>Môžete povoliť funkciu Numlock pri spúšťaní počítača.</p> <p>Predvolené nastavenie: Možnosť Povoliť funkciu Numlock je vybraná.</p>
Emulácia klávesu Fn	<p>Môžete nastaviť, či sa má stlačením tlačidla <Scroll Lock> simulovať funkcia klávesu <Fn>.</p> <p>Predvolené nastavenie: Povoliť emuláciu klávesu Fn.</p>
Klávesové skratky testu POST	<p>Môžete povoliť zobrazenie správy na prihlasovacej obrazovke obsahujúcej poradie klávesov, ktorými sa používateľ dostane do ponuky možností nastavenia systému.</p> <p>Predvolené nastavenie: Možnosť Povoliť ponuku možností zavádzania F12 je vybraná.</p>
Fastboot	<p>Môžete určiť nastavenie, pomocou ktorého je možné urýchliť proces zavádzania systému. Máte tieto možnosti:</p> <ul style="list-style-type: none"> • Minimálne

Možnosť	Popis
	<ul style="list-style-type: none"> • Podrobne • Automaticky <p>Predvolené nastavenie: Podrobne</p>

Podpora virtualizácie

Nasledujúca tabuľka popisuje možnosti ponuky **Podpora virtualizácie**.

Možnosť	Popis
Virtualizácia	<p>Umožňuje povoliť alebo zrušiť technológiu virtualizácie spoločnosti Intel.</p> <p>Predvolené nastavenie: Možnosť Povoliť technológiu Intel Virtualization Technology je vybraná.</p>
VT pre priamy vstup/výstup	<p>Umožňuje povoliť alebo zakázať Virtualization Technology pre priamy vstup/výstup.</p> <p>Predvolené nastavenie: Možnosť Zakázané je vybraná.</p>
Trusted Execution	<p>Toto pole určuje, či môže monitor virtuálneho prístroja (MVM) používať prídavné funkcie hardvéru, ktoré ponúkajú technológie Intel Trusted Execution. Ak chcete používať túto funkciu, musí byť povolený modul TPM Virtualization Technology a Virtualization Technology pre priamy vstup/výstup.</p> <p>Predvolené nastavenie: Možnosť Zakázané je vybraná.</p>

Bezdrôtové pripojenie


Nasledujúca tabuľka popisuje možnosti ponuky **Bezdrôtové pripojenie**.

Možnosť	Popis
Bezdrôtový prepínač	<p>Umožňuje nastaviť, ktoré bezdrôtové zariadenia bude možné ovládať bezdrôtovým prepínačom. Máte tieto možnosti:</p>

Možnosť	Popis
	<ul style="list-style-type: none"> • WWAN • WLAB • Bluetooth <p>Predvolené nastavenie: Sú vybrané všetky možnosti.</p>
Povoliť bezdrôtové zariadenie	<p>Umožňuje povoliť alebo zakázať bezdrôtové zariadenia</p> <p>Predvolené nastavenie: Sú vybrané všetky možnosti.</p>

Údržba

Nasledujúca tabuľka popisuje možnosti ponuky **Údržba**.





Možnosť	Popis
Servisný štítok	<p>Zobrazí servisný štítok počítača.</p> <p> POZNÁMKA: Ak pre tento systém nebola nastavená servisná značka, počítač automaticky vyvolá toto okno pri vstupe používateľa do systému BIOS. Systém zobrazí výzvu na zadanie servisného štítka.</p>
Inventárny štítok	<p>Zobrazí inventárny štítok.</p>

Systémové záznamy

Nasledujúca tabuľka popisuje možnosti ponuky **Systémové záznamy**.

Možnosť	Popis
Udalosti systému BIOS	<p>Môžete zobraziť a vymazať udalosti POST nastavenia systému (BIOS).</p>
Udalosti DellDiag	<p>Môžete zobraziť a vymazať udalosti DellDiag.</p>
Tepelné udalosti	<p>Môžete zobraziť a vymazať tepelné udalosti.</p>
Udalosti napájania	<p>Môžete zobraziť a vymazať udalosti napájania.</p>

Indikátory stavu zariadenia

-  Svieti, keď zapnete počítač, a bliká, keď je počítač v režime riadenia spotreby.
-  Svieti vtedy, keď počítač číta alebo zapisuje údaje.
-  Neprerušovane svieti alebo bliká, čím indikuje stav nabitia batérie.
-  Svieti vtedy, ak je povolená bezdrôtová sieť.




Stav nabitia batérie

Ak je počítač pripojený do elektrickej zásuvky, indikátor batérie funguje takto:

- **Striedavo blikajúca žltá a modrá kontrolka** – k laptopu ste pripojili nepovolený alebo nepodporovaný napájací adaptér, ktorý nevyrobila spoločnosť Dell.
- **Striedavo blikajúca žltá kontrolka a rozsvietená modrá kontrolka** – dočasné zlyhanie batérie s pripojeným napájacím adaptérom.
- **Trvalo svietiacia žltá kontrolka** – závažné zlyhanie batérie s pripojeným napájacím adaptérom.
- **Svetlá vypnuté** – batéria je v režime úplného nabitia a napájací adaptér je pripojený.
- **Modrá kontrolka svieti** – batéria je v režime napájania s pripojeným napájacím adaptérom.

Chybové kódy diód LED

V nasledujúcej tabuľke sú uvedené možné kódy diód LED, ktoré sa môžu zobrazovať, keď váš počítač nie je schopný vykonávať samokontrolu po zapnutí.

Vzhľad	Popis	Ďalší krok
  		

Vzhľad		Popis	Ďalší krok	
Bliká	Svieti	Svieti	Mikroradič odovzdáva riadenie systému procesoru. Tento kód zostane natrvalo, ak sa nezistí processor.	Nainštalujte procesor.
Svieti	Bliká	Svieti	Pamäť bola zistená, ale vyskytujú sa v nej chyby.	<ol style="list-style-type: none"> 1. Znova nainštalujte pamäť. 2. Ak sú nainštalované dva moduly, jeden z nich demontujte a vykonajte test. Vyskúšajte druhý modul v tej istej zásuvke a vykonajte test. Vykonajte test druhej zásuvky s obidvomi modulmi. 3. Namontujte späť pamäť. 4. Namontujte späť systémovú dosku.
Bliká	Bliká	Bliká	Chyba systémovej dosky	Namontujte späť systémovú dosku.
Bliká	Bliká	Svieti	Chyba grafickej karty	Namontujte späť systémovú dosku.
Bliká	Bliká	Nesvieti	Chyba klávesnice	<ol style="list-style-type: none"> 1. Opätovne zapojte kábel klávesnice. 2. Nainštalujte klávesnicu.
Bliká	Nesvieti	Bliká	Chyba radiča USB	Odpojte zariadenie USB (ak je zapojené)
Svieti	Bliká	Bliká	Nie sú nainštalované	<ol style="list-style-type: none"> 1. Nainštalujte podporované pamäťové moduly.

Vzhľad		Popis	Ďalší krok	
		žiadne moduly SODIMM.	<ol style="list-style-type: none"> 2. Ak je pamäť už nainštalovaná, znova vložte moduly do jednotlivých zásuviek (vždy po jednom). 3. Pokúste sa použiť overenú dobrú pamäť z iného počítača alebo pamäť vymeňte. 4. Namontujte späť systémovú dosku. 	
Bliká	Svieti	Bliká	Chyba zobrazovacieho panela	<ol style="list-style-type: none"> 1. Opätovne pripojte kábel displeja. 2. Nainštalujte späť panel displeja. 3. Vymeňte videokartu alebo systémovú dosku.
Nesvieti	Bliká	Bliká	Chyba modemu	<ol style="list-style-type: none"> 1. Znova nainštalujte modem. 2. Vymeňte modem. 3. Namontujte späť systémovú dosku.

Kontaktovanie spoločnosti Dell 36

Kontaktovanie spoločnosti Dell



POZNÁMKA: Ak nemáte aktívne pripojenie na internet, kontaktné informácie nájdete vo faktúre, dodacom liste, účtenke alebo v produktovom katalógu spoločnosti Dell.

Spoločnosť Dell ponúka niekoľko možností podpory a servisu on-line a telefonicky. Dostupnosť sa však líši v závislosti od danej krajiny a produktu a niektoré služby nemusia byť vo vašej oblasti dostupné. Kontaktovanie spoločnosti Dell v súvislosti s predajom, technickou podporou alebo službami zákazníkom:

1. Navštívte webovú lokalitu **support.dell.com**.
2. Vyberte kategóriu podpory.
3. Ak nie ste zákazník z USA, vyberte kód svojej krajiny v dolnej časti stránky alebo voľbou **Všetky** zobrazte všetky možnosti.
4. V závislosti od konkrétnej potreby vyberte prepojenie na vhodnú službu alebo technickú podporu.