

# Manuale dell'utente Dell Latitude E6420 e E6420 ATG

Modello normativo P15G  
Tipo normativo P15G001, P15G002



# Messaggi di N.B., Attenzione e Avvertenza



**N.B.:** Un messaggio di N.B. indica informazioni importanti che contribuiscono a migliorare l'utilizzo del computer.



**ATTENZIONE:** Un messaggio di ATTENZIONE indica un potenziale danno all'hardware o una perdita di dati nel caso in cui non si seguano le istruzioni..



**AVVERTENZA:** Un messaggio di AVVERTENZA indica un rischio di danni materiali, lesioni personali o morte.

**Le informazioni contenute nel presente documento sono soggette a modifica senza preavviso**

© 2011 Dell Inc. Tutti i diritti riservati.

È severamente vietata la riproduzione, con qualsiasi strumento, senza l'autorizzazione scritta di Dell Inc.

Marchi commerciali utilizzati nel presente documento: Dell™, il logo DELL, Dell Precision™, Precision ON™, ExpressCharge™, Latitude™, Latitude ON™, OptiPlex™, Vostro™ e Wi-Fi Catcher™ sono marchi commerciali di Dell Inc. Intel®, Pentium®, Xeon®, Core™, Atom™, Centrino® e Celeron® sono marchi registrati o marchi commerciali di Intel Corporation negli Stati Uniti e/o in altri Paesi. AMD® è un marchio registrato e AMD Opteron™, AMD Phenom™, AMD Sempron™, AMD Athlon™, ATI Radeon™ e ATI FirePro™ sono marchi commerciali di Advanced Micro Devices, Inc. Microsoft®, Windows®, MS-DOS®, Windows Vista®, il pulsante Start di Windows Vista e Office Outlook® sono marchi commerciali o marchi registrati di Microsoft Corporation negli Stati Uniti e/o in altri Paesi. Blu-ray Disc™ è un marchio commerciale di proprietà della Blu-ray Disc Association (BDA) e concesso in licenza per l'uso su dischi e lettori. Il marchio della parola Bluetooth® è un marchio registrato di proprietà di Bluetooth® SIG, Inc. e un eventuale uso di tale marchio da parte di Dell Inc. è concesso in licenza. Wi-Fi® è un marchio registrato di Wireless Ethernet Compatibility Alliance, Inc.

Altri marchi di fabbrica e nomi commerciali possono essere utilizzati in questo documento sia in riferimento alle aziende che rivendicano il marchio e i nomi che ai prodotti stessi. Dell Inc. nega qualsiasi partecipazione di proprietà relativa a marchi e nomi commerciali diversi da quelli di sua proprietà.

2011 – 07

Rev. A00

# Sommario

<b>Messaggi di N.B., Attenzione e Avvertenza.....</b>	<b>2</b>
<b>Capitolo 1: Operazioni con il computer.....</b>	<b>9</b>
Interventi preliminari sui componenti interni del computer.....	9
Strumenti consigliati.....	11
Spegnimento del computer.....	11
Dopo gli interventi sui componenti interni del computer.....	12
<b>Capitolo 2: Impugnatura ATG.....</b>	<b>13</b>
Rimozione dell'impugnatura della ATG.....	13
Installazione dell'impugnatura della ATG.....	14
<b>Capitolo 3: Copertura della porta ATG.....</b>	<b>15</b>
Rimozione della copertura della porta ATG.....	15
Installazione della copertura della porta ATG.....	16
<b>Capitolo 4: Presa del connettore del modem.....</b>	<b>17</b>
Rimozione della presa del connettore del modem.....	17
Installazione della presa del connettore del modem.....	18
<b>Capitolo 5: ExpressCard.....</b>	<b>19</b>
Rimozione dell'ExpressCard.....	19
Installazione dell'ExpressCard.....	19
<b>Capitolo 6: Batteria.....</b>	<b>21</b>
Rimozione della batteria.....	21
Installazione della batteria.....	22
<b>Capitolo 7: Scheda Subscriber Identity Module (SIM).....</b>	<b>23</b>
Rimozione della scheda Subscriber Identity Module (SIM).....	23

Installazione della scheda Subscriber Identity Module (SIM).....	24
<b>Capitolo 8: Scheda Secure Digital (SD).....</b>	<b>25</b>
Rimozione della scheda Secure Digital (SD).....	25
Installazione della scheda Secure Digital (SD).....	25
<b>Capitolo 9: Coperchio della base.....</b>	<b>27</b>
Rimozione del coperchio della base.....	27
Installazione del coperchio della base.....	28
<b>Capitolo 10: Disco rigido.....</b>	<b>29</b>
Rimozione del disco rigido.....	29
Installazione del disco rigido.....	30
<b>Capitolo 11: Unità ottica.....</b>	<b>31</b>
Rimozione dell'unità ottica.....	31
Installazione dell'unità ottica.....	34
<b>Capitolo 12: Scheda di memoria.....</b>	<b>35</b>
Rimozione della scheda di memoria.....	35
Installazione della scheda di memoria.....	36
<b>Capitolo 13: Scheda Wireless Local Area Network (WLAN).....</b>	<b>37</b>
Rimozione della scheda Wireless Local Area Network (WLAN).....	37
Installazione della scheda Wireless Local Area Network (WLAN).....	39
<b>Capitolo 14: Scheda Wireless Wide Area Network (WWAN).....</b>	<b>41</b>
Rimozione della scheda Wireless Wide Area Network (WWAN).....	41
Installazione della scheda Wireless Wide Area Network (WWAN).....	43
<b>Capitolo 15: Batteria pulsante.....</b>	<b>45</b>
Rimozione della batteria pulsante.....	45
Installazione della batteria pulsante.....	47

<b>Capitolo 16: Dissipatore di calore.....</b>	<b>49</b>
Rimozione del dissipatore di calore.....	49
Installazione del dissipatore di calore.....	51
<b>Capitolo 17: Scheda Bluetooth.....</b>	<b>53</b>
Rimozione della scheda Bluetooth.....	53
Installazione della scheda Bluetooth.....	55
<b>Capitolo 18: Cornice della tastiera.....</b>	<b>57</b>
Rimozione della cornice della tastiera.....	57
Installazione della cornice della tastiera.....	58
<b>Capitolo 19: Tastiera.....</b>	<b>59</b>
Rimozione della tastiera.....	59
Installazione della tastiera.....	62
<b>Capitolo 20: Scheda del modem.....</b>	<b>63</b>
Rimozione della scheda del modem.....	63
Installazione della scheda del modem.....	66
<b>Capitolo 21: Supporto per i polsi.....</b>	<b>67</b>
Rimozione del gruppo supporto per i polsi.....	67
Installazione del gruppo supporto per i polsi.....	70
<b>Capitolo 22: Lettore di smart card.....</b>	<b>71</b>
Rimozione della Smart Card.....	71
Installazione della Smart Card.....	73
<b>Capitolo 23: Scheda dei controlli multimediali.....</b>	<b>75</b>
Rimozione della scheda dei controlli multimediali.....	75
Installazione della scheda dei controlli multimediali.....	77
<b>Capitolo 24: Gabbia ExpressCard.....</b>	<b>79</b>
Rimozione della gabbia ExpressCard.....	79

Installazione della gabbia ExpressCard.....	80
<b>Capitolo 25: Componenti della scheda di sistema.....</b>	<b>81</b>
Rimozione della scheda di sistema.....	81
Installazione della scheda di sistema.....	86
<b>Capitolo 26: Altoparlante.....</b>	<b>87</b>
Rimozione degli altoparlanti.....	87
Installazione degli altoparlanti.....	89
<b>Capitolo 27: Connettore del modem.....</b>	<b>91</b>
Rimozione del connettore del modem.....	91
Installazione del connettore del modem.....	95
<b>Capitolo 28: Pannello di Input/Output.....</b>	<b>97</b>
Rimozione del pannello di Input/Output (I/O).....	97
Installazione della scheda di Input/Output (I/O).....	99
<b>Capitolo 29: Porta DC-In.....</b>	<b>101</b>
Rimozione della porta DC-in.....	101
Installazione della porta DC-in.....	104
<b>Capitolo 30: Gruppo dello schermo.....</b>	<b>105</b>
Rimozione del gruppo dello schermo.....	105
Installazione del gruppo dello schermo.....	107
<b>Capitolo 31: Cardini dello schermo.....</b>	<b>109</b>
Rimozione dei coperchi dei cardini dello schermo.....	109
Installazione dei coperchi dei cardini dello schermo.....	112
<b>Capitolo 32: Cornice dello schermo.....</b>	<b>113</b>
Rimozione della cornice dello schermo.....	113
Installazione della cornice dello schermo.....	114

<b>Capitolo 33: Pannello dello schermo.....</b>	<b>115</b>
Rimozione del pannello dello schermo.....	115
Installazione del pannello dello schermo.....	117
<b>Capitolo 34: Supporto dello schermo.....</b>	<b>119</b>
Rimozione del supporto dello schermo.....	119
Installazione del supporto dello schermo.....	119
<b>Capitolo 35: Videocamera.....</b>	<b>121</b>
Rimozione della videocamera.....	121
Installazione della videocamera.....	122
<b>Capitolo 36: Specifiche.....</b>	<b>123</b>
Specifiche tecniche.....	123
<b>Capitolo 37: Installazione del sistema.....</b>	<b>131</b>
Panoramica configurazione.....	131
Accesso al programma di configurazione del sistema.....	131
Menu di impostazione del sistema.....	131
<b>Capitolo 38: Diagnostica.....</b>	<b>145</b>
Codici LED diagnostici.....	145
Indicatori di stato della batteria.....	147
Indicatori di stato delle periferiche.....	147
<b>Capitolo 39: Come contattare Dell.....</b>	<b>149</b>
Come contattare Dell.....	149






# Operazioni con il computer


# 1


## Interventi preliminari sui componenti interni del computer


Utilizzare le seguenti linee guida sulla sicurezza per aiutare a proteggere il computer da potenziali danneggiamenti e per assicurare la sicurezza della persona. Ogni procedura inclusa in questo documento presuppone che esistano le seguenti condizioni:


- Siano state eseguite le operazioni descritte in Operazioni con il computer.
- Siano state lette le informazioni sulla sicurezza fornite con il computer.
- Un componente può essere sostituito o, se acquistato separatamente, installato prima di eseguire la procedura di rimozione seguendo l'ordine inverso.


 **AVVERTENZA:** Prima di iniziare a lavorare all'interno del computer, leggere attentamente le informazioni sulla sicurezza fornite assieme al computer. Per informazioni sulle best practice sulla sicurezza aggiuntive, consultare la Home page della Conformità regolatoria all'indirizzo [www.dell.com/regulatory\\_compliance](http://www.dell.com/regulatory_compliance).

 **ATTENZIONE:** Molte riparazioni possono solo essere effettuate da un tecnico dell'assistenza qualificato. L'utente può solo eseguire la risoluzione dei problemi e riparazioni semplici, come quelle autorizzate nella documentazione del prodotto oppure come da istruzioni del servizio in linea o telefonico, o dal team del supporto. I danni causati dagli interventi non autorizzati dalla Dell non sono coperti dalla garanzia. Leggere e seguire le istruzioni di sicurezza fornite insieme al prodotto.

 **ATTENZIONE:** Per evitare eventuali scariche elettrostatiche, scaricare a terra l'elettricità statica del corpo utilizzando una fascetta da polso per la messa a terra o toccando a intervalli regolari una superficie metallica non verniciata (ad esempio un connettore sul retro del computer).

 **ATTENZIONE:** Maneggiare i componenti e le schede con cura. Non toccare i componenti o i contatti su una scheda. Tenere una scheda dai bordi o dal supporto di montaggio in metallo. Tenere un componente come ad esempio un processore dai bordi non dai piedini.

 **ATTENZIONE:** Quando si scollega un cavo, afferrare il connettore o la linguetta, non il cavo stesso. Alcuni cavi sono dotati di connettore con linguette di blocco. Se si scollega questo tipo di cavo, premere sulle linguette di blocco prima di scollegare il cavo. Mentre si separano i connettori, mantenerli allineati per evitare di piegare i piedini. Inoltre, prima di collegare un cavo, accertarsi che entrambi i connettori siano allineati e orientati in modo corretto.


 **N.B.:** Il colore del computer e di alcuni componenti potrebbe apparire diverso da quello mostrato in questo documento.

Per evitare di danneggiare il computer, effettuare la seguente procedura prima di cominciare ad intervenire sui componenti interni del computer.


1. Assicurarsi che la superficie di lavoro sia piana e pulita per prevenire eventuali graffi al coperchio del computer.
2. Spegnerne il computer (*consultare [Spegnimento del computer](#)*).
3. Se il computer è connesso a un dispositivo di alloggiamento di espansione, ad esempio la base per supporti multimediali opzionale o il battery slice, disconnetterlo.

 **ATTENZIONE:** Per disconnettere un cavo di rete, scollegarlo prima dal computer e poi dal dispositivo di rete.

4. Scollegare dal computer tutti i cavi di rete.
5. Scollegare il computer e tutte le periferiche collegate dalle rispettive prese elettriche.
6. Chiudere lo schermo e capovolgere il computer su una superficie di lavoro piana.

 **N.B.:** per evitare danni alla scheda di sistema, rimuovere la batteria principale prima di eseguire interventi sul computer.

7. Rimuovere la batteria principale.
8. Raddrizzare il computer.
9. Aprire lo schermo.
10. Premere il pulsante di alimentazione per mettere a terra la scheda di sistema.

 **ATTENZIONE:** Per proteggersi da scosse elettriche, scollegare sempre il computer dalla presa di alimentazione prima di aprire lo schermo.

- △ **ATTENZIONE:** Prima di toccare qualsiasi componente all'interno del computer, scaricare a terra toccando una superficie metallica non verniciata, come ad esempio il metallo sul retro del computer. Durante l'intervento, toccare periodicamente una superficie metallica non verniciata per scaricare l'elettricità statica, che potrebbe danneggiare i componenti interni.

11. Rimuovere le eventuali ExpressCard o Smart Card installate dai relativi alloggiamenti.

## Strumenti consigliati

Le procedure in questo documento possono richiedere i seguenti strumenti:


- Cacciavite a lama piatta piccolo
- Cacciavite a stella n. 0
- Cacciavite a stella n. 1
- Graffietto piccolo in plastica
- CD del programma per l'aggiornamento BIOS

## Spegnimento del computer

- △ **ATTENZIONE:** Per evitare la perdita di dati, salvare e chiudere i file aperti e uscire dai programmi in esecuzione prima di spegnere il computer.

1. Arrestare il sistema operativo:

- In Windows Vista:

Fare clic su **Start**  quindi fare clic sulla freccia nell'angolo inferiore destro del menu **Start** come mostrato di seguito, infine selezionare **Arresta il sistema**.



- In Windows XP:

Fare clic su **Start** → **Arresta il computer** → **Arresta il sistema**. Al termine della procedura di arresto del sistema operativo, il computer si spegne.

2. Accertarsi che il computer e tutti i dispositivi collegati siano spenti. Se il computer e i dispositivi collegati non si spengono automaticamente quando

si arresta il sistema operativo, tenere premuto il pulsante di accensione per circa 4 secondi per spegnerli.

## **Dopo gli interventi sui componenti interni del computer**

Una volta completate le procedure di rimontaggio, accertarsi di aver collegato tutti i dispositivi esterni, le schede e i cavi prima di accendere il computer.

 **ATTENZIONE: Per evitare di danneggiare il computer, utilizzare solamente batterie progettate per questo specifico computer Dell. Non utilizzare batterie progettate per altri computer Dell.**

1. Collegare eventuali periferiche esterne, ad esempio un replicatore di porte, un battery slice o una base per supporti multimediali e rimontare tutte le eventuali schede, ad esempio una ExpressCard.
2. Collegare al computer tutti i cavi telefonici o di rete.

 **ATTENZIONE: Per collegare un cavo di rete, prima inserire il cavo nella periferica di rete, poi collegarlo al computer.**

3. Riposizionare la batteria.
4. Collegare il computer e tutti i dispositivi collegati alle rispettive prese elettriche.
5. Accendere il computer.

# Impugnatura ATG

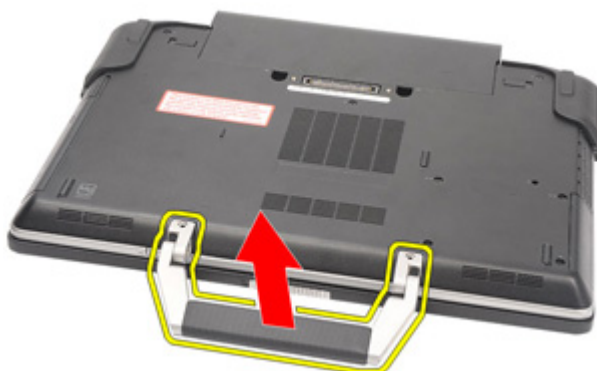
## 2

### Rimozione dell'impugnatura della ATG

1. Seguire le procedure descritte in *Prima di effettuare interventi sul computer*.
2. Rimuovere le viti che fissano l'impugnatura della ATG al computer.



3. Far scorrere l'impugnatura della ATG ed estrarla dal computer.



## **Installazione dell'impugnatura della ATG**

1. Posizionare l'impugnatura della ATG e serrare le viti che la fissano al computer.
2. Seguire le procedure descritte in *Dopo aver effettuato gli interventi sui componenti interni del computer.*

# Copertura della porta ATG

## 3

### Rimozione della copertura della porta ATG

1. Seguire le procedure descritte in *Prima di effettuare interventi sul computer*.
2. Rimuovere le viti sulla copertura della porta ATG.



3. Rimuovere la copertura destra della porta ATG.



4. Rimuovere le viti sulla copertura sinistra della porta ATG.



5. Rimuovere la copertura sinistra della porta ATG.



### **Installazione della copertura della porta ATG**

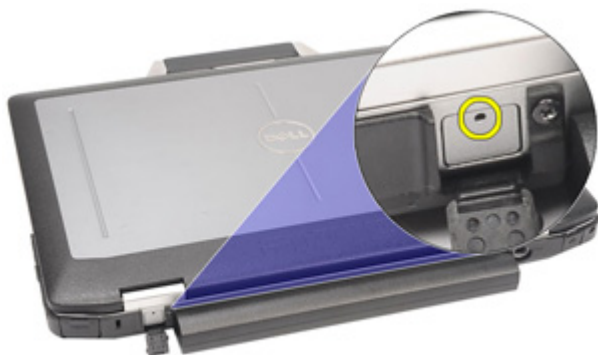
1. Posizionare le coperture delle porte ATG e serrare le viti che le fissano al computer.
2. Seguire le procedure descritte in *Dopo aver effettuato gli interventi sui componenti interni del computer.*



# Presca del connettore del modem 4

## Rimozione della presa del connettore del modem

1. Seguire le procedure descritte in *Prima di effettuare interventi sul computer*.
2. Rimuovere la *batteria*.
3. Aprire la copertura in gomma.
4. Identificare il foro del perno.



5. Identificare un perno nel foro e tirarlo verso l'alto per bloccare la copertura della chiusura.



6. Rimuovere la copertura.



### **Installazione della presa del connettore del modem**

1. Posizionare la copertura del modem.
2. Identificare il foro del perno e inserire un perno nel foro e tirarlo per bloccare la copertura.
3. Bloccare la copertura in gomma.
4. Installare la *batteria*.
5. Seguire le procedure descritte in *Dopo aver effettuato gli interventi sui componenti interni del computer*.

# ExpressCard

# 5

## Rimozione dell'ExpressCard

1. Seguire le procedure descritte in *Prima di effettuare interventi sul computer*.
2. Premere il fermo del ExpressCard per rimuoverla dal computer.



3. Far scorrere l'ExpressCard ed estrarla dal computer.



## Installazione dell'ExpressCard

1. Far scorrere la scheda ExpressCard nell'alloggiamento finché non scatta in posizione.
2. Seguire le procedure descritte in *Dopo aver effettuato gli interventi sui componenti interni del computer*.



# Batteria

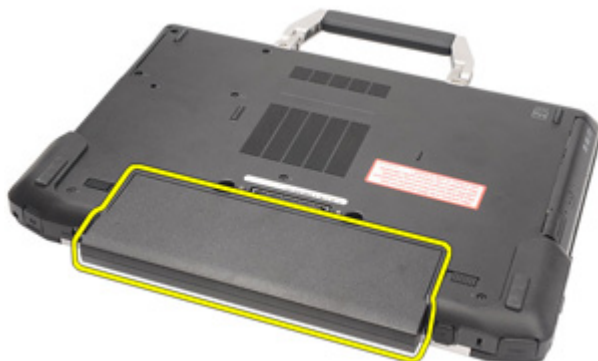
# 6

## Rimozione della batteria

1. Seguire le procedure descritte in *Prima di effettuare interventi sul computer*.
2. Far scorrere il dispositivo di chiusura a scatto della batteria nella posizione di sblocco.



3. Estrarre la batteria dal computer e rimuoverla.



## **Installazione della batteria**

1. Far scorrere la batteria nell'alloggiamento finché non scatta in posizione.
2. Seguire le procedure descritte in *Dopo aver effettuato gli interventi sui componenti interni del computer.*

# Scheda Subscriber Identity Module (SIM)

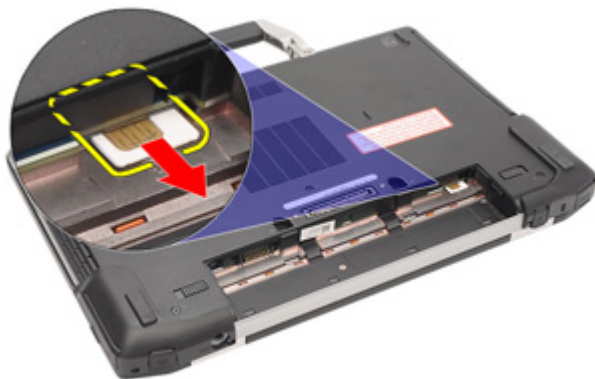
7

## Rimozione della scheda Subscriber Identity Module (SIM)

1. Seguire le procedure descritte in *Prima di effettuare interventi sul computer*.
2. Rimuovere la *batteria*.
3. Inserire la scheda SIM nell'alloggiamento.



4. Rimuovere la scheda SIM dal sistema.



### **Installazione della scheda Subscriber Identity Module (SIM)**

1. Far scorrere la scheda SIM nell'alloggiamento.
2. Installare la *batteria*.
3. Seguire le procedure descritte in *Dopo aver effettuato gli interventi sui componenti interni del computer*.



# Scheda Secure Digital (SD)

## 8

### Rimozione della scheda Secure Digital (SD)

1. Seguire le procedure descritte in *Prima di effettuare interventi sul computer*.
2. Premere la scheda SD per liberare la scheda SD dal computer.



3. Far scorrere la scheda SD ed estrarla dal computer.



### Installazione della scheda Secure Digital (SD)

1. Far scorrere la scheda Secure Digital (SD) nell'alloggiamento finché non scatta in posizione.
2. Seguire le procedure descritte in *Dopo aver effettuato gli interventi sui componenti interni del computer*.



# Coperchio della base

## 9

### Rimozione del coperchio della base

1. Seguire le procedure descritte in *Prima di effettuare interventi sul computer*.
2. Rimuovere la *l'impugnatura della ATG* (solo per sistemi E6420 ATG).
3. Rimuovere la *copertura della porta ATG* (solo per sistemi E6420 ATG).
4. Rimuovere la *batteria*.
5. Rimuovere la *scheda SD*.
6. Rimuovere le viti che fissano il coperchio della base al computer.



7. Sollevare ed estrarre la copertura della base dal computer.



## Installazione del coperchio della base

1. Collocare il coperchio della base in modo da allineare i fori delle viti correttamente con il computer.
2. Serrare le viti che fissano il coperchio della base al computer.
3. Installare la *scheda Secure Digital (SD)*.
4. Installare la *batteria*.
5. Installare la *copertura della porta ATG* (solo per sistemi E6420 ATG).
6. Installare l'*impugnatura della ATG* (solo per sistemi E6420 ATG).
7. Seguire le procedure descritte in *Dopo aver effettuato gli interventi sui componenti interni del computer*.

# Disco rigido

# 10

## Rimozione del disco rigido

1. Seguire le procedure descritte in *Prima di effettuare interventi sul computer*.
2. Rimuovere la *batteria*.
3. Rimuovere le viti che fissano il disco rigido al computer.



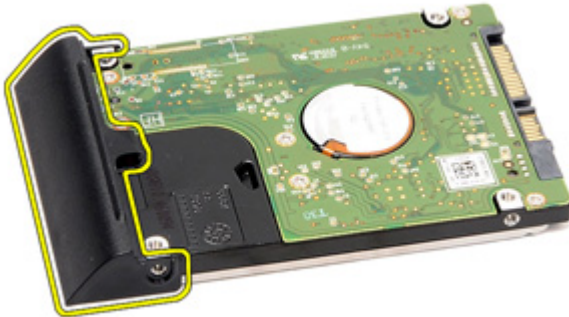
4. Estrarre e rimuovere il disco rigido dal computer.



5. Rimuovere la vite che fissa la staffa del disco rigido al disco.



6. Tirare e rimuovere la staffa del disco rigido dal disco.



## Installazione del disco rigido

1. Collegare la staffa del disco rigido al disco rigido.
2. Serrare la vite che fissa la staffa del disco rigido al disco.
3. Inserire il disco rigido nel computer.
4. Riposizionare e serrare le viti che fissano il disco rigido al computer.
5. Installare la *batteria*.
6. Seguire le procedure descritte in *Dopo aver effettuato gli interventi sui componenti interni del computer*.

## Rimozione dell'unità ottica

1. Seguire le procedure descritte in *Prima di effettuare interventi sul computer*.
2. Rimuovere la *batteria*.
3. Posizionare la chiusura a scatto dell'unità nell'alloggiamento.



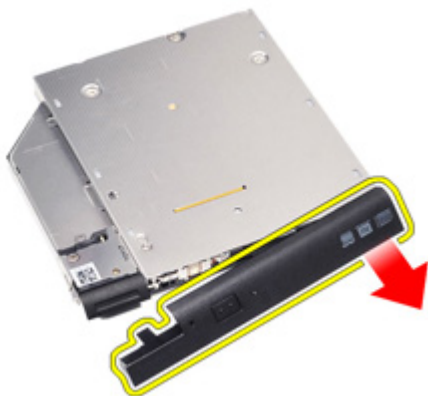
4. Estrarre l'unità ottica usando l'apposita chiusura.



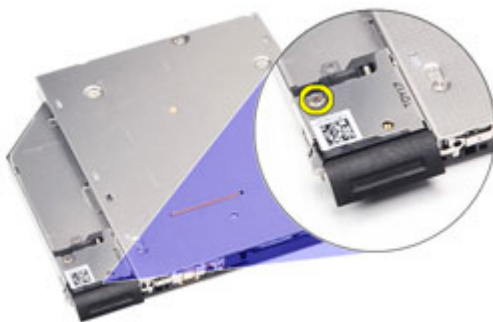
5. Tirare lo sportello dell'unità da un lato per liberarla.



6. Tirare l'altro lato dello sportello dell'unità ottica per liberarla completamente.

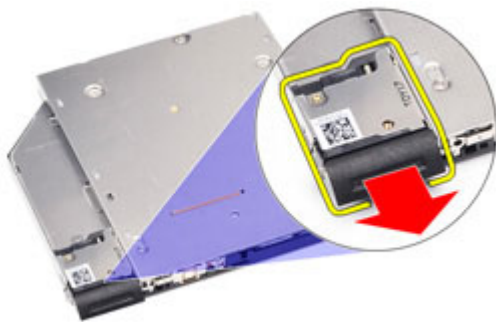


7. Rimuovere la vite che fissa la chiusura dell'unità all'unità ottica.



8. Rimuovere la chiusura a scatto dell'unità dall'unità ottica.





9. Rimuovere le viti che fissano il supporto della chiusura dell'unità all'unità ottica.



10. Rimuovere il supporto della chiusura a scatto dell'unità dall'unità ottica.

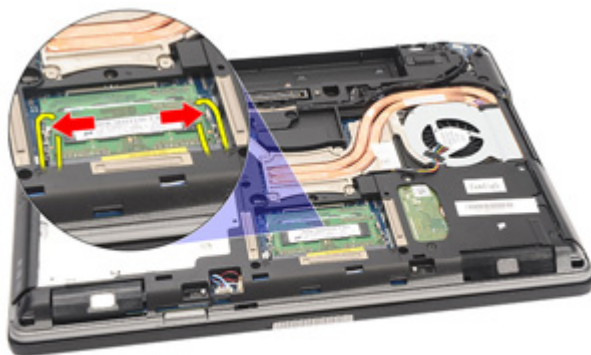


## Installazione dell'unità ottica

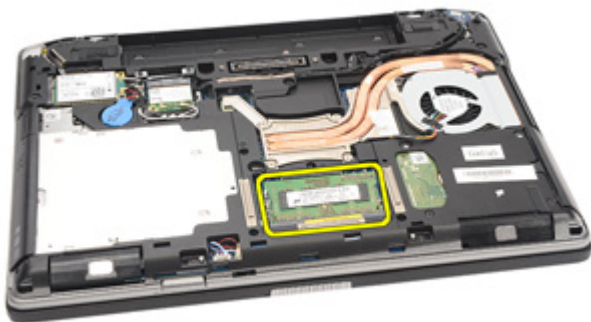
1. Inserire la staffa della chiusura a scatto dell'unità nell'unità ottica.
2. Serrare le viti che fissano il supporto della chiusura dell'unità all'unità ottica.
3. Inserire la chiusura a scatto dell'unità nell'unità ottica.
4. Serrare la vite che fissa la chiusura dell'unità all'unità ottica.
5. Spingere un lato dello sportello dell'unità ottica per inserirla completamente.
6. Tirare lo sportello dell'unità da un lato per inserirlo lateralmente.
7. Inserire l'unità ottica usando l'apposita chiusura.
8. Inserire la chiusura a scatto dell'unità nell'alloggiamento.
9. Installare la *batteria*.
10. Seguire le procedure descritte in *Dopo aver effettuato gli interventi sui componenti interni del computer*.

## Rimozione della scheda di memoria

1. Seguire le procedure descritte in *Prima di effettuare interventi sul computer*.
2. Rimuovere la *l'impugnatura della ATG* (solo per sistemi E6420 ATG).
3. Rimuovere la *copertura della porta ATG* (solo per sistemi E6420 ATG).
4. Rimuovere la *batteria*.
5. Rimuovere la *scheda Secure Digital (SD)*.
6. Rimuovere il *coperchio della base*.
7. Usare la punta delle dita per allargare i fermagli di fissaggio su ciascuna estremità del connettore del modulo di memoria, finché il modulo di memoria non scatta fuori sede.



8. Rimuovere il modulo di memoria dal connettore sulla scheda di sistema estraendolo dalla scheda di sistema a un angolo di 45°.



## Installazione della scheda di memoria

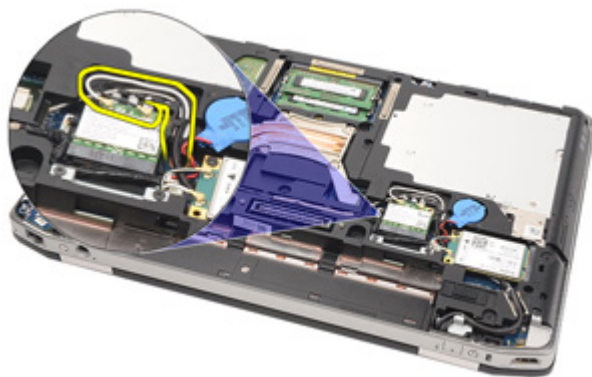
1. Spingere il modulo della memoria nell'alloggiamento della memoria.
2. Premere i fermi per fissare il modulo di memoria alla scheda di sistema.
3. Installare il *coperchio della base*.
4. Installare la *scheda Secure Digital (SD)*.
5. Installare la *batteria*.
6. Installare la *copertura della porta ATG* (solo per sistemi E6420 ATG).
7. Installare la *l'impugnatura della ATG* (solo per sistemi E6420 ATG).
8. Seguire le procedure descritte in *Dopo aver effettuato gli interventi sui componenti interni del computer*.

# Scheda Wireless Local Area Network (WLAN)

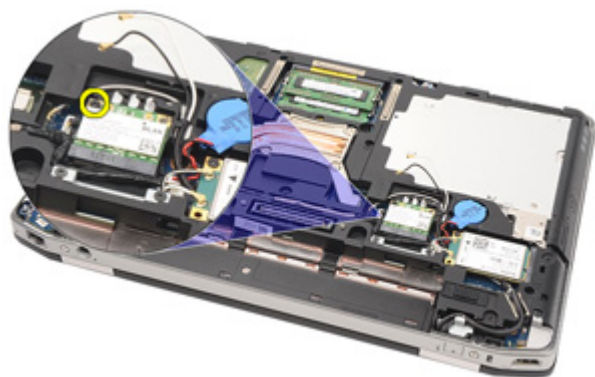
# 13

## Rimozione della scheda Wireless Local Area Network (WLAN)

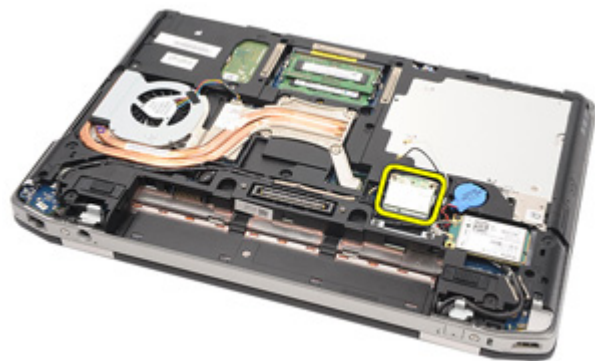
1. Seguire le procedure descritte in *Prima di effettuare interventi sul computer*.
2. Rimuovere la *l'impugnatura della ATG* (solo per sistemi E6420 ATG).
3. Rimuovere la *copertura della porta ATG* (solo per sistemi E6420 ATG).
4. Rimuovere la *batteria*.
5. Rimuovere la *scheda Secure Digital (SD)*.
6. Rimuovere il *coperchio della base*.
7. Scollegare i cavi dell'antenna dalla scheda WLAN.



8. Rimuovere la vite che fissa la scheda WLAN al computer.



9. Far scorrere ed estrarre la scheda WLAN dall'alloggiamento sulla scheda di sistema.



## Installazione della scheda Wireless Local Area Network (WLAN)

1. Inserire la scheda WLAN nel connettore con un angolo di 45°.
2. Riposizionare e serrare la vite che fissa la scheda WLAN al computer.
3. Collegare i cavi dell'antenna ai rispettivi connettori segnati sulla scheda WLAN.
4. Installare la *copertura della porta ATG* (solo per sistemi E6420 ATG).
5. Installare la *l'impugnatura della ATG* (solo per sistemi E6420 ATG).
6. Installare il *coperchio della base*.
7. Installare la *scheda Secure Digital (SD)*.
8. Installare la *batteria*.
9. Seguire le procedure descritte in *Dopo aver effettuato gli interventi sui componenti interni del computer*.



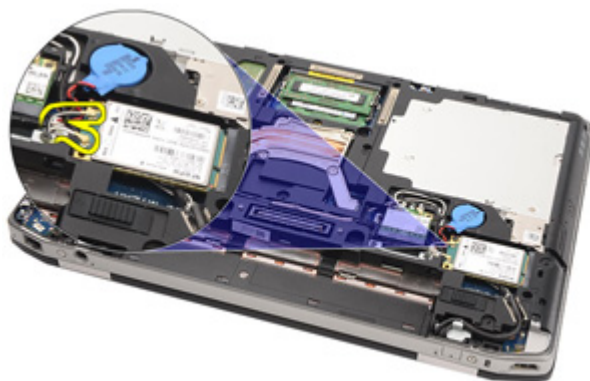


# Scheda Wireless Wide Area Network (WWAN)

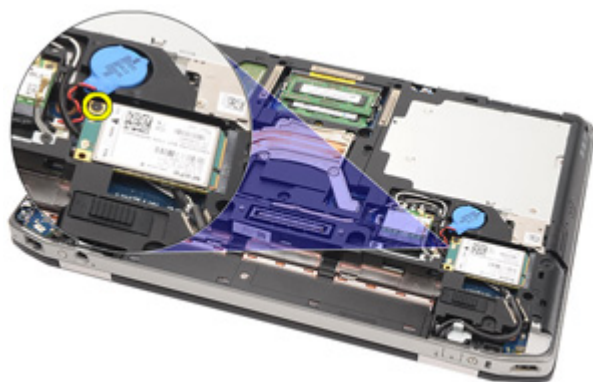
14

## Rimozione della scheda Wireless Wide Area Network (WWAN)

1. Seguire le procedure descritte in *Prima di effettuare interventi sul computer*.
2. Rimuovere la *l'impugnatura della ATG* (solo per sistemi E6420 ATG).
3. Rimuovere la *copertura della porta ATG* (solo per sistemi E6420 ATG).
4. Rimuovere la *batteria*.
5. Rimuovere la *scheda SD*.
6. Rimuovere il *coperchio della base*.
7. Scollegare i cavi dell'antenna dalla scheda WWAN.



8. Rimuovere la vite che fissa la scheda WWAN al computer.



9. Far scorrere la scheda WWAN dal connettore e rimuoverla dal computer.



## Installazione della scheda Wireless Wide Area Network (WWAN)

1. Inserire la scheda WWAN nel connettore con un angolo di 45°.
2. Riposizionare e serrare la vite che fissa la scheda WWAN al computer.
3. Collegare i cavi dell'antenna ai rispettivi connettori segnati sulla scheda WWAN.
4. Installare il *coperchio della base*.
5. Installare la *scheda Secure Digital (SD)*.
6. Installare la *batteria*.
7. Installare la *copertura della porta ATG* (solo per sistemi E6420 ATG).
8. Installare la *l'impugnatura della ATG* (solo per sistemi E6420 ATG).
9. Seguire le procedure descritte in *Dopo aver effettuato gli interventi sui componenti interni del computer*.

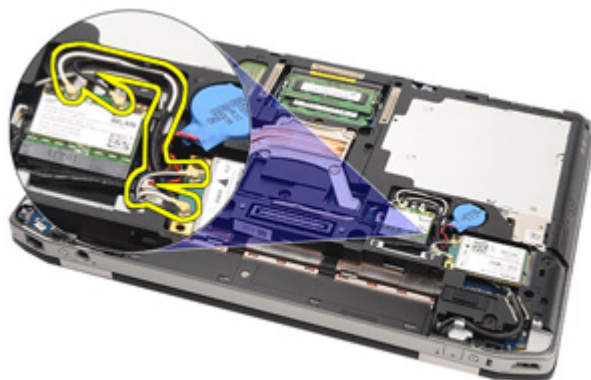


# Batteria pulsante

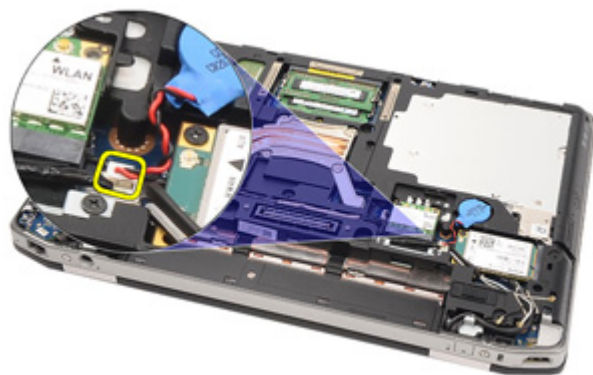
15

## Rimozione della batteria pulsante

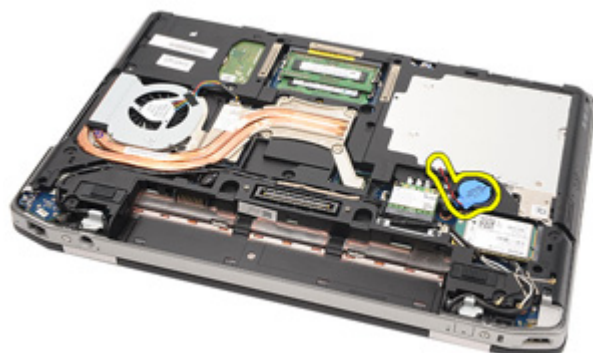
1. Seguire le procedure descritte in *Prima di effettuare interventi sul computer*.
2. Rimuovere la *l'impugnatura della ATG* (solo per sistemi E6420 ATG).
3. Rimuovere la *copertura della porta ATG* (solo per sistemi E6420 ATG).
4. Rimuovere la *batteria*.
5. Rimuovere la *scheda SD*.
6. Rimuovere il *coperchio della base*.
7. Scollegare eventuali antenna instradate sulla batteria pulsante.



8. Scollegare il cavo della batteria pulsante dalla scheda di sistema.



9. Liberare e rimuovere la batteria pulsante dal computer.



## Installazione della batteria pulsante

1. Collocare la batteria pulsante in posizione.
2. Collegare il cavo della batteria pulsante alla scheda di sistema.
3. Collegare eventuali antenne instradate sulla batteria pulsante.
4. Installare il *coperchio della base*.
5. Installare la *scheda Secure Digital (SD)*.
6. Installare la *batteria*.
7. Installare la *copertura della porta ATG* (solo per sistemi E6420 ATG).
8. Installare l'*impugnatura della ATG* (solo per sistemi E6420 ATG).
9. Seguire le procedure descritte in *Dopo aver effettuato gli interventi sui componenti interni del computer*.



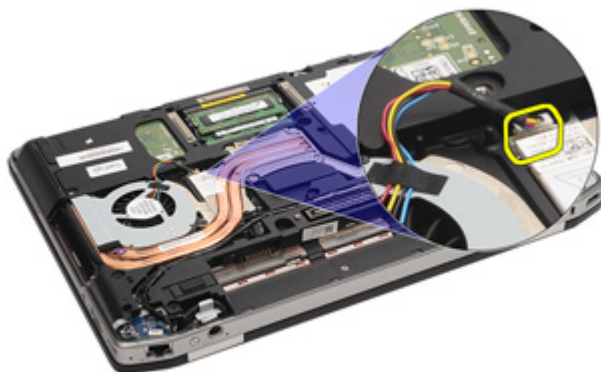


# Dissipatore di calore

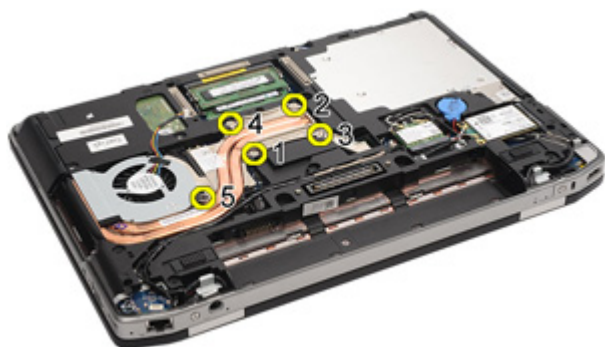
16

## Rimozione del dissipatore di calore

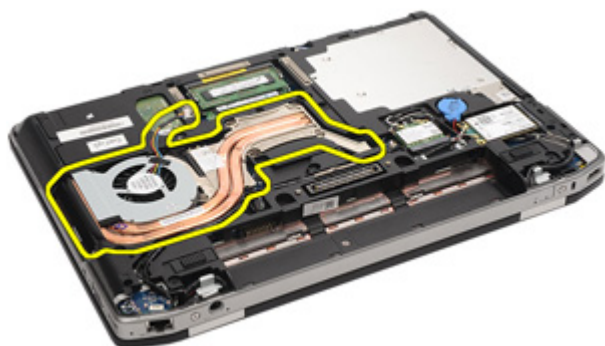
1. Seguire le procedure descritte in *Prima di effettuare interventi sul computer*.
2. Rimuovere la *l'impugnatura della ATG* (solo per sistemi E6420 ATG).
3. Rimuovere la *copertura della porta ATG* (solo per sistemi E6420 ATG).
4. Rimuovere la *batteria*.
5. Rimuovere la *scheda SD*.
6. Rimuovere il *coperchio della base*.
7. Scollegare il cavo del gruppo del dissipatore di calore.



8. Allentare le viti che fissano il dissipatore di calore.



9. Rimuovere il gruppo del dissipatore di calore dal sistema.



10. Ruotare il blocco di fissaggio del processore in senso antiorario.



11. Rimuovere il processore dal sistema.



### **Installazione del dissipatore di calore**

1. Inserire il processore nel sistema.
2. Ruotare il blocco di fissaggio del processore in senso orario.
3. Posizionare il gruppo dissipatore di calore nel sistema.
4. Serrare le quattro viti che fissano il dissipatore di calore.
5. Collegare il cavo del gruppo del dissipatore di calore.
6. Installare il *coperchio della base*.
7. Installare la *scheda Secure Digital (SD)*.
8. Installare la *batteria*.
9. Installare la *copertura della porta ATG* (solo per sistemi E6420 ATG).
10. Installare la *l'impugnatura della ATG* (solo per sistemi E6420 ATG).
11. Seguire le procedure descritte in *Dopo aver effettuato gli interventi sui componenti interni del computer*.



## Rimozione della scheda Bluetooth

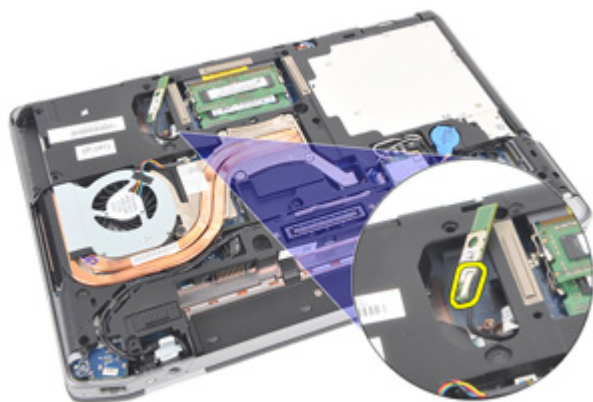
1. Seguire le procedure descritte in *Prima di effettuare interventi sul computer*.
2. Rimuovere la *l'impugnatura della ATG* (solo per sistemi E6420 ATG).
3. Rimuovere la *copertura della porta ATG* (solo per sistemi E6420 ATG).
4. Rimuovere la *batteria*.
5. Rimuovere la *scheda Secure Digital*.
6. Rimuovere il *coperchio della base*.
7. Rimuovere il *disco rigido*.
8. Rimuovere la vite che fissa la scheda Bluetooth al computer.



9. Rimuovere la scheda Bluetooth dal supporto.



10. Scollegare il cavo Bluetooth.



## Installazione della scheda Bluetooth

1. Collegare il cavo Bluetooth alla scheda Bluetooth.
2. Riposizionare e serrare la vite per fissare la scheda Bluetooth al computer.
3. Installare il *disco rigido*.
4. Installare il *coperchio della base*.
5. Installare la *scheda SD*.
6. Installare la *batteria*.
7. Installare la *copertura della porta ATG* (solo per sistemi E6420 ATG).
8. Installare la *l'impugnatura della ATG* (solo per sistemi E6420 ATG).
9. Seguire le procedure descritte in *Dopo aver effettuato gli interventi sui componenti interni del computer*.





# Cornice della tastiera

18

## Rimozione della cornice della tastiera

1. Seguire le procedure descritte in *Prima di effettuare interventi sul computer*.
2. Usando un graffietto in plastica, sollevare la cornice della tastiera dal bordo superiore per liberarla dal computer.



3. Sollevare i lati.



4. Liberare le linguette della cornice.



5. Sollevare delicatamente la cornice della tastiera per liberarla dal computer.



### **Installazione della cornice della tastiera**

1. Allineare la cornice della tastiera con la tastiera e farla scattare delicatamente in posizione.
2. Seguire le procedure descritte in *Dopo aver effettuato gli interventi sui componenti interni del computer.*

## Rimozione della tastiera

1. Seguire le procedure descritte in *Prima di effettuare interventi sul computer*.
2. Rimuovere la *batteria*.
3. Rimuovere la *cornice della tastiera*.
4. Rimuovere le viti che fissano la tastiera alla parte inferiore del computer.



5. Rimuovere le viti che fissano la tastiera al sistema.



6. Capovolgere attentamente la tastiera e adagiarla verso lo schermo.



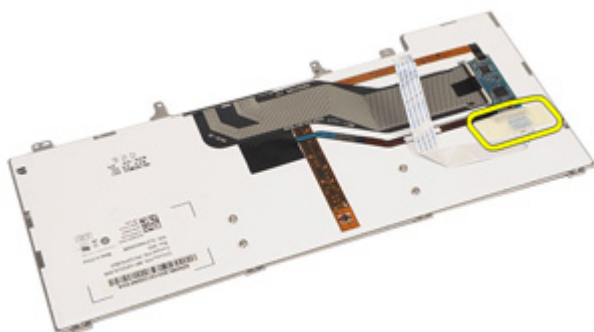
7. Scollegare il cavo della tastiera dalla scheda di sistema.



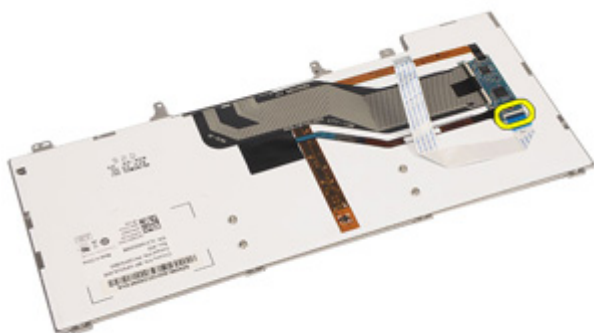
8. Rimuovere la tastiera dal computer.



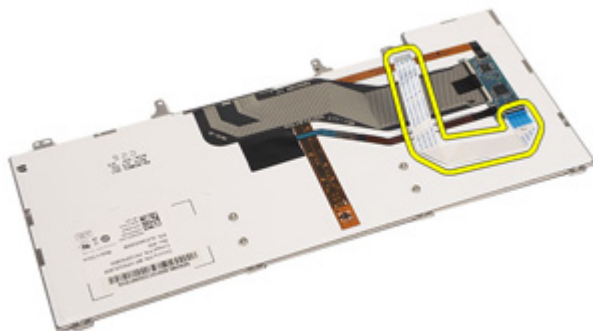
9. Rimuovere il nastro che fissa il cavo della tastiera dalla tastiera.



10. Sbloccare il supporto del cavo.



11. Scollegare e rimuovere il cavo dalla tastiera.



## Installazione della tastiera

1. Collegare il cavo della tastiera e fissarlo alla tastiera usando il nastro.
2. Collegare il cavo della tastiera dal relativo connettore sulla scheda di sistema.
3. Riposizionare e serrare le viti che fissano la tastiera al computer.
4. Installare la *batteria*.
5. Installare la *cornice della tastiera*.
6. Seguire le procedure descritte in *Dopo aver effettuato gli interventi sui componenti interni del computer*.

# Scheda del modem

20

## Rimozione della scheda del modem

1. Seguire le procedure descritte in *Prima di effettuare interventi sul computer*.
2. Rimuovere la *batteria*.
3. Rimuovere la *cornice della tastiera*.
4. Rimuovere la *tastiera*.
5. Rimuovere la vite che fissa la scheda del modem al computer.



6. Estrarre la linguetta dalla parte inferiore del supporto per i polsi.



7. Sollevare la linguetta per scollegare il supporto.



8. Ruotare la scheda del modem ad angolo.





9. Rimuovere la scheda del modem dall'alloggiamento ed allontanarla dal computer.



10. Scollegare il cavo del modem dalla scheda del modem e rimuoverla dal sistema.

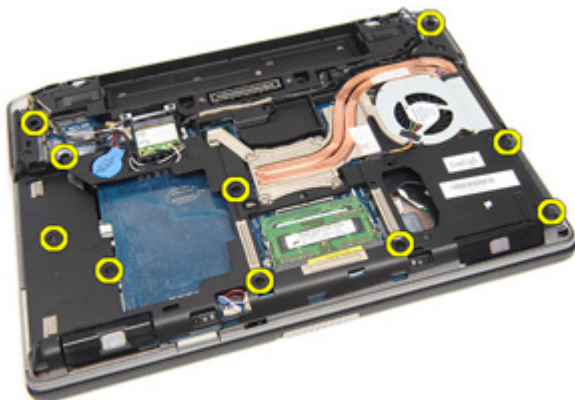


## Installazione della scheda del modem

1. Collegare il cavo del modem alla scheda del modem sulla scheda di sistema.
2. Posizionare la scheda del modem nell'alloggiamento nel computer.
3. Serrare la vite che fissa la scheda del modem al sistema.
4. Installare la *cornice della tastiera*.
5. Installare la *tastiera*.
6. Installare la *batteria*.
7. Seguire le procedure descritte in *Dopo aver effettuato gli interventi sui componenti interni del computer*.

## Rimozione del gruppo supporto per i polsi

1. Seguire le procedure descritte in *Prima di effettuare interventi sul computer*.
2. Rimuovere l'*impugnatura della ATG* (solo per sistemi E6420 ATG).
3. Rimuovere la *copertura della porta ATG* (solo per sistemi E6420 ATG).
4. Rimuovere la *batteria*.
5. Rimuovere la *scheda SD*.
6. Rimuovere il *coperchio della base*.
7. Rimuovere l'*unità ottica*.
8. Rimuovere il *disco rigido*.
9. Rimuovere la *scheda WWAN*.
10. Rimuovere la *scheda Bluetooth*.
11. Rimuovere la *cornice della tastiera*.
12. Rimuovere la *tastiera*.
13. Rimuovere le viti che fissano il gruppo supporto per i polsi al computer.



14. Accendere il sistema e rimuovere le viti che fissano il gruppo supporto per i polsi al computer.



15. Liberare e scollegare i cavi di LED, smart card, touchpad, RFID ed ExpressCard dalla scheda di sistema.



16. Usando un graffietto in plastica, sollevare delicatamente l'angolo superiore destro del supporto per i polsi e procedere con il graffietto sul lato destro del supporto per i polsi per liberare i fermi.



17. Continuare a usare il graffietto lungo il lato superiore e sinistro del supporto per i polsi fino a liberare tutti i fermi.



18. Sollevare il lato superiore ad un angolo di 25°, tirare il supporto per i polsi verso lo schermo e rimuoverlo dal computer.



## Installazione del gruppo supporto per i polsi

1. Allineare il gruppo del supporto per i polsi con il computer e farlo scattare delicatamente in posizione.
2. Riposizionare e serrare le viti che assicurano il gruppo supporto per i polsi alla scheda di sistema.
3. Collegare i cavi di LED, smart card, touchpad, RFID ed ExpressCard alla scheda di sistema.
4. Riposizionare e serrare le viti che assicurano il gruppo supporto per i polsi al computer.
5. Installare la *tastiera*.
6. Installare la *cornice della tastiera*.
7. Installare la *scheda Bluetooth*.
8. Installare la *scheda WWAN*.
9. Installare il *disco rigido*.
10. Installare l'*unità ottica*.
11. Installare il *coperchio della base*.
12. Installare la *scheda Secure Digital (SD)*.
13. Installare la *batteria*.
14. Installare la *copertura della porta ATG* (solo per sistemi E6420 ATG).
15. Installare la *l'impugnatura della ATG* (solo per sistemi E6420 ATG).
16. Seguire le procedure descritte in *Dopo aver effettuato gli interventi sui componenti interni del computer*.

## Rimozione della Smart Card

1. Seguire le procedure descritte in *Prima di effettuare interventi sul computer*.
2. Rimuovere l'*impugnatura della ATG* (solo per sistemi E6420 ATG).
3. Rimuovere la *copertura della porta ATG* (solo per sistemi E6420 ATG).
4. Rimuovere la *batteria*.
5. Rimuovere la *scheda SD*.
6. Rimuovere il *coperchio della base*.
7. Rimuovere il *disco rigido*.
8. Rimuovere la *cornice della tastiera*.
9. Rimuovere la *tastiera*.
10. Rimuovere il *gruppo del supporto per i polsi*.
11. Rimuovere il cavo del lettore di Smart Card dalla scheda di sistema.



12. Rimuovere le viti che fissano il lettore di Smart Card al computer.



**13.** Rimuovere il lettore di Smart Card dal computer.





## Installazione della Smart Card

1. Riposizionare il lettore di Smart Card nel computer in posizione originale.
2. Serrare le viti del lettore di Smart Card.
3. Collegare il cavo del lettore di Smart Card alla scheda di sistema.
4. Installare il *gruppo del supporto per i polsi*.
5. Installare la *tastiera*.
6. Installare la *cornice della tastiera*.
7. Installare il *disco rigido*.
8. Installare il *coperchio della base*.
9. Installare la *scheda SD*.
10. Installare la *batteria*.
11. Installare la *copertura della porta ATG* (solo per sistemi E6420 ATG).
12. Installare l'*impugnatura della ATG* (solo per sistemi E6420 ATG).
13. Seguire le procedure descritte in *Dopo aver effettuato gli interventi sui componenti interni del computer*.



# Scheda dei controlli multimediali 23

## Rimozione della scheda dei controlli multimediali

1. Seguire le procedure descritte in *Prima di effettuare interventi sul computer*.
2. Rimuovere l'*impugnatura della ATG* (solo per sistemi E6420 ATG).
3. Rimuovere la *copertura della porta ATG* (solo per sistemi E6420 ATG).
4. Rimuovere la *batteria*.
5. Rimuovere la *scheda SD*.
6. Rimuovere l'*unità ottica*.
7. Rimuovere il *coperchio della base*.
8. Rimuovere il *disco rigido*.
9. Rimuovere la *scheda WWAN*.
10. Rimuovere la *scheda Bluetooth*.
11. Rimuovere la *cornice della tastiera*.
12. Rimuovere la *tastiera*.
13. Rimuovere il *gruppo del supporto per i polsi*.
14. Scollegare il cavo della scheda dei controlli multimediali dalla scheda di sistema.



15. Rimuovere le viti che fissano la scheda dei controlli multimediali al computer.



16. Rimuovere la scheda dei controlli multimediali dal computer.



## Installazione della scheda dei controlli multimediali

1. Allineare la scheda dei controlli multimediali nella posizione originale sul computer.
2. Riposizionare e serrare le viti che fissano la scheda dei controlli multimediali al computer.
3. Collegare il cavo della scheda dei controlli multimediali alla scheda di sistema.
4. Installare l'impugnatura della ATG (solo per sistemi E6420 ATG).
5. Installare la copertura della porta ATG (solo per sistemi E6420 ATG).
6. Installare il *gruppo del supporto per i polsi*.
7. Installare la *tastiera*.
8. Installare la *cornice della tastiera*.
9. Installare la *scheda WWAN*.
10. Installare la *scheda Bluetooth*.
11. Installare il *disco rigido*.
12. Installare l'*unità ottica*.
13. Installare il *coperchio della base*.
14. Installare la *scheda SD*.
15. Installare la *batteria*.
16. Installare la *copertura della porta ATG* (solo per sistemi E6420 ATG).
17. Installare l'*impugnatura della ATG* (solo per sistemi E6420 ATG).
18. Seguire le procedure descritte in *Dopo aver effettuato gli interventi sui componenti interni del computer*.



## Rimozione della gabbia ExpressCard

1. Seguire le procedure descritte in *Prima di effettuare interventi sul computer*.
2. Rimuovere la *l'impugnatura della ATG* (solo per sistemi E6420 ATG).
3. Rimuovere la *copertura della porta ATG* (solo per sistemi E6420 ATG).
4. Rimuovere la *batteria*.
5. Rimuovere la *scheda SD*.
6. Rimuovere il *coperchio della base*.
7. Rimuovere l'*unità ottica*.
8. Rimuovere il *disco rigido*.
9. Rimuovere la *scheda Bluetooth*.
10. Rimuovere la *cornice della tastiera*.
11. Rimuovere la *tastiera*.
12. Rimuovere il *gruppo del supporto per i polsi*.
13. Rimuovere le viti che fissano la gabbia ExpressCard al computer.



14. Sollevare l'alloggiamento dell'ExpressCard con un angolo di 45 gradi e rimuovere l'alloggiamento.



## Installazione della gabbia ExpressCard

1. Allineare la gabbia ExpressCard nell'alloggiamento.
2. Riposizionare e serrare le viti che fissano la gabbia ExpressCard al computer.
3. Installare il *gruppo del supporto per i polsi*.
4. Installare la *tastiera*.
5. Installare la *cornice della tastiera*.
6. Installare la *scheda Bluetooth*.
7. Installare il *disco rigido*.
8. Installare l'*unità ottica*.
9. Installare il *coperchio della base*.
10. Installare la *scheda Secure Digital (SD)*.
11. Installare la *batteria*.
12. Installare la *copertura della porta ATG* (solo per sistemi E6420 ATG).
13. Installare la *l'impugnatura della ATG* (solo per sistemi E6420 ATG).
14. Seguire le procedure descritte in *Dopo aver effettuato gli interventi sui componenti interni del computer*.

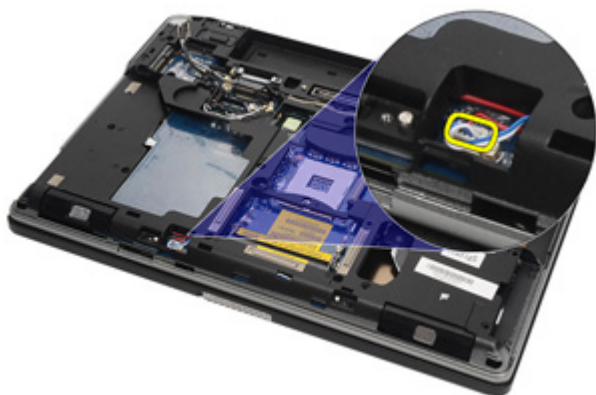


# Componenti della scheda di sistema

# 25

## Rimozione della scheda di sistema

1. Seguire le procedure descritte in *Prima di effettuare interventi sul computer*.
2. Rimuovere *l'impugnatura della ATG* (solo per sistemi E6420 ATG).
3. Rimuovere la *copertura della porta ATG* (solo per sistemi E6420 ATG).
4. Rimuovere la *batteria*.
5. Rimuovere la *scheda Secure Digital*.
6. Rimuovere il *coperchio della base*.
7. Rimuovere l'*ExpressCard*.
8. Rimuovere l'*unità ottica*.
9. Rimuovere la *memoria*.
10. Rimuovere il *disco rigido*.
11. Rimuovere la *scheda WLAN*.
12. Rimuovere la *scheda WWAN*.
13. Rimuovere la *batteria pulsante*.
14. Rimuovere il *dissipatore di calore e il processore*.
15. Rimuovere la *scheda Bluetooth*.
16. Rimuovere la *cornice della tastiera*.
17. Rimuovere la *tastiera*.
18. Rimuovere la *scheda del modem*.
19. Rimuovere il *gruppo del supporto per i polsi*.
20. Rimuovere la *gabbia della scheda ExpressCard*.
21. Scollegare e liberare i cavi dell'altoparlante dalla scheda di sistema.



**22.** Rimuovere le viti dal supporto del cavo video.



**23.** Rimuovere il supporto del cavo video.



**24.** Scollegare i cavi LED e videocamera dalla scheda di sistema.



**25.** Rimuovere la vite che fissa la scheda di sistema al computer.



**26.** Rimuovere le viti dalla scheda del sistema.



- 27.** Rimuovere il cavo del lettore Smart Card, il cavo della scheda dei controlli multimediali e il cavo DC-in.



- 28.** Scollegare la scheda madre dalla scheda di IO.



**29.** Far scorrere per liberare la scheda di sistema dai connettori della porta.



**30.** Rimuovere la scheda di sistema.



## Installazione della scheda di sistema

1. Allineare la scheda di sistema nella posizione originale sul computer.
2. Collegare la scheda di sistema alla scheda I/O.
3. Collegare il cavo del lettore Smart Card, il cavo della scheda dei controlli multimediali alla scheda di sistema.
4. Riposizionare e serrare le viti che fissano la scheda di sistema al computer.
5. Instrarare e collegare i cavi LED e videocamera alla scheda di sistema.
6. Collocare il supporto del cavo video e serrare le viti che fissano il supporto del cavo video alla scheda di sistema.
7. Collegare il cavo dell'altoparlante alla scheda di sistema.
8. Installare la *gabbia della scheda ExpressCard*.
9. Installare il *gruppo del supporto per i polsi*.
10. Installare la *scheda del modem*.
11. Installare la *tastiera*.
12. Installare la *cornice della tastiera*.
13. Installare la *scheda Bluetooth*.
14. Installare il *dissipatore di calore e il processore*.
15. Installare la *batteria pulsante*.
16. Installare la *scheda WWAN*.
17. Installare la *scheda WLAN*.
18. Installare il *disco rigido*.
19. Installare la *memoria*.
20. Installare l'*unità ottica*.
21. Installare la *scheda ExpressCard*.
22. Installare il *coperchio della base*.
23. Installare la *scheda SD*.
24. Installare la *batteria*.
25. Installare la *copertura della porta ATG* (solo per sistemi E6420 ATG).
26. Installare la *l'impugnatura della ATG* (solo per sistemi E6420 ATG).
27. Seguire le procedure descritte in *Dopo aver effettuato gli interventi sui componenti interni del computer*.

## Rimozione degli altoparlanti.

1. Seguire le procedure descritte in *Prima di effettuare interventi sul computer*.
2. Rimuovere la *l'impugnatura della ATG* (solo per sistemi E6420 ATG).
3. Rimuovere la *copertura della porta ATG* (solo per sistemi E6420 ATG).
4. Rimuovere la *batteria*.
5. Rimuovere la *scheda Secure Digital*.
6. Rimuovere il *coperchio della base*.
7. Rimuovere l'*ExpressCard*.
8. Rimuovere l'*unità ottica*.
9. Rimuovere la *memoria*.
10. Rimuovere il *disco rigido*.
11. Rimuovere la *scheda WLAN*.
12. Rimuovere la *scheda WWAN*.
13. Rimuovere la *batteria pulsante*.
14. Rimuovere il *dissipatore di calore e il processore*.
15. Rimuovere la *scheda Bluetooth*.
16. Rimuovere la *cornice della tastiera*.
17. Rimuovere la *tastiera*.
18. Rimuovere la *scheda del modem*.
19. Rimuovere il *gruppo del supporto per i polsi*.
20. Rimuovere la *gabbia della scheda ExpressCard*.
21. Rimuovere la *scheda di sistema*.
22. Rimuovere le viti dal gruppo dell'altoparlante.



**23.** Svitare il cavo dell'altoparlante.



**24.** Rimuovere l'altoparlante dal sistema.





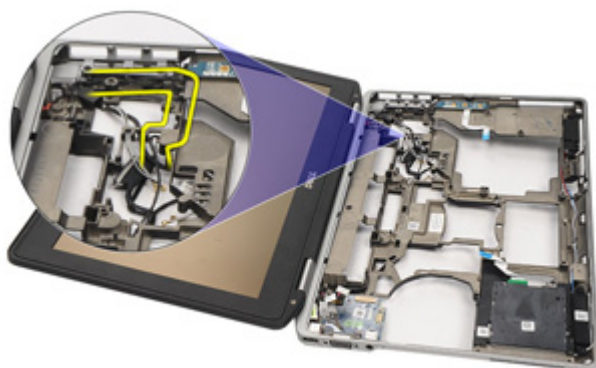
## Installazione degli altoparlanti

1. Posizionare l'altoparlante nel sistema.
2. Instradare il cavo dell'altoparlante.
3. Serrare le viti che fissano il gruppo dell'altoparlante.
4. Installare la *scheda di sistema*.
5. Installare la *gabbia della scheda ExpressCard*.
6. Installare il *gruppo del supporto per i polsi*.
7. Installare la *scheda del modem*.
8. Installare la *tastiera*.
9. Installare la *cornice della tastiera*.
10. Installare la *scheda Bluetooth*.
11. Installare il *dissipatore di calore e il processore*.
12. Installare la *batteria pulsante*.
13. Installare la *scheda WWAN*.
14. Installare la *scheda WLAN*.
15. Installare il *disco rigido*.
16. Installare la *memoria*.
17. Installare l'*unità ottica*.
18. Installare la *scheda ExpressCard*.
19. Installare il *coperchio della base*.
20. Installare la *scheda SD*.
21. Installare la *batteria*.
22. Installare la *copertura della porta ATG* (solo per sistemi E6420 ATG).
23. Installare la *l'impugnatura della ATG* (solo per sistemi E6420 ATG).
24. Seguire le procedure descritte in *Dopo aver effettuato gli interventi sui componenti interni del computer*.

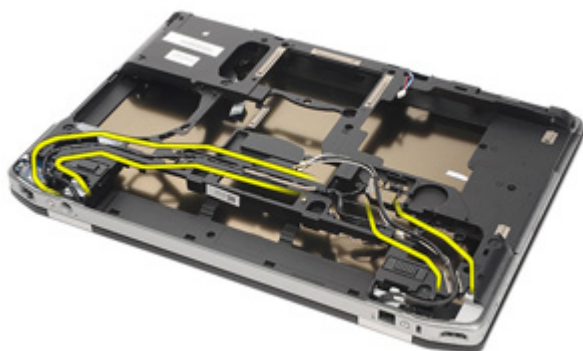


## Rimozione del connettore del modem

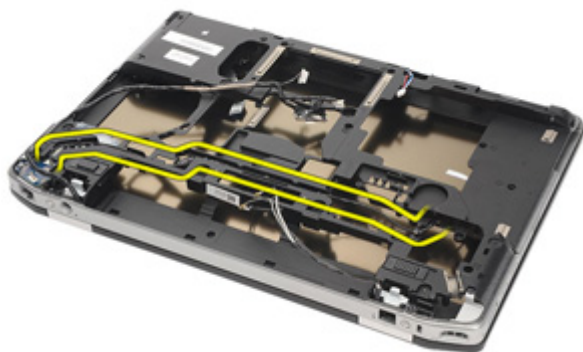
1. Seguire le procedure descritte in *Prima di effettuare interventi sul computer*.
2. Rimuovere la *l'impugnatura della ATG* (solo per sistemi E6420 ATG).
3. Rimuovere la *copertura della porta ATG* (solo per sistemi E6420 ATG).
4. Rimuovere la *batteria*.
5. Rimuovere la *scheda Secure Digital*.
6. Rimuovere il *coperchio della base*.
7. Rimuovere la *presa del connettore del modem*.
8. Rimuovere l'*ExpressCard*.
9. Rimuovere l'*unità ottica*.
10. Rimuovere la *memoria*.
11. Rimuovere il *disco rigido*.
12. Rimuovere la *scheda WLAN*.
13. Rimuovere la *scheda WWAN*.
14. Rimuovere la *batteria pulsante*.
15. Rimuovere il *dissipatore di calore e il processore*.
16. Rimuovere la *scheda Bluetooth*.
17. Rimuovere la *cornice della tastiera*.
18. Rimuovere la *tastiera*.
19. Rimuovere la *scheda del modem*.
20. Rimuovere il *gruppo del supporto per i polsi*.
21. Rimuovere la *gabbia della scheda ExpressCard*.
22. Rimuovere la *scheda di sistema*.
23. Svitare il cavo del modem.



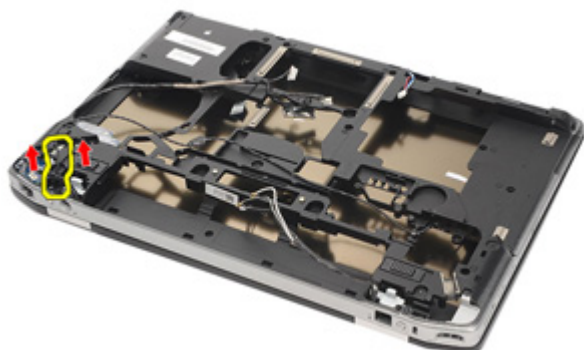
**24.** Svitare i cavi video e dell'antenna wireless.



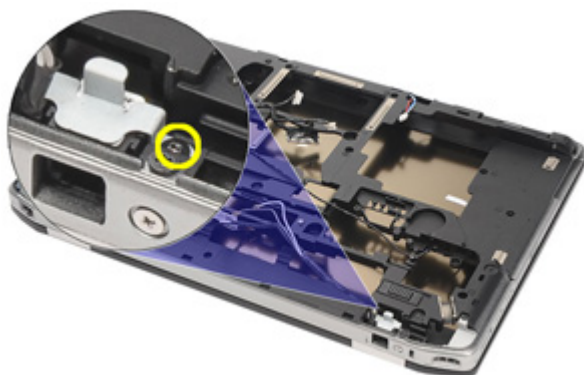
**25.** Svitare il cavo del modem.



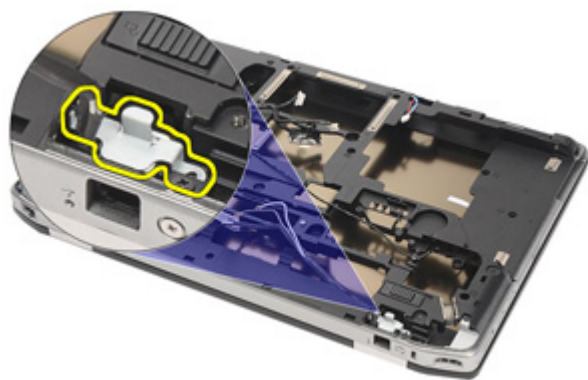
**26.** Estrarre l'estremità del connettore modem-scheda madre.



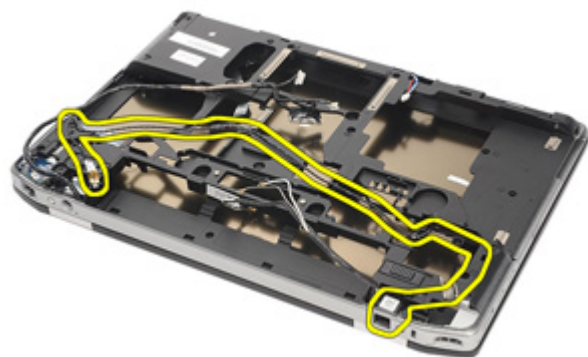
**27.** Rimuovere la vite dal supporto del cavo del modem.



**28.** Rimuovere il supporto del cavo del modem.



**29.** Rimuovere tutto il gruppo del cavo del modem estraendolo dalla base.



## Installazione del connettore del modem

1. Posizionare il gruppo cavo del modem nella base.
2. Posizionare il supporto del cavo del modem.
3. Serrare la vite che fissa il supporto del cavo del modem.
4. Collegare l'estremità del connettore modem-scheda madre.
5. Instrarare il cavo del modem.
6. Instrarare i cavi video e dell'antenna wireless.
7. Installare la *scheda di sistema*.
8. Installare la *gabbia della scheda ExpressCard*.
9. Installare il *gruppo del supporto per i polsi*.
10. Installare la *scheda del modem*.
11. Installare la *tastiera*.
12. Installare la *cornice della tastiera*.
13. Installare la *scheda Bluetooth*.
14. Installare il *dissipatore di calore e il processore*.
15. Installare la *batteria pulsante*.
16. Installare la *scheda WWAN*.
17. Installare la *scheda WLAN*.
18. Installare il *disco rigido*.
19. Installare la *memoria*.
20. Installare l'*unità ottica*.
21. Installare la *scheda ExpressCard*.
22. Installare la *presa del connettore del modem*.
23. Installare il *coperchio della base*.
24. Installare la *scheda SD*.
25. Installare la *batteria*.
26. Installare la *copertura della porta ATG* (solo per sistemi E6420 ATG).
27. Installare l'*impugnatura della ATG* (solo per sistemi E6420 ATG).
28. Seguire le procedure descritte in *Dopo aver effettuato gli interventi sui componenti interni del computer*.





## Rimozione del pannello di Input/Output (I/O)

1. Seguire le procedure descritte in *Prima di effettuare interventi sul computer*.
2. Rimuovere la *l'impugnatura della ATG* (solo per sistemi E6420 ATG).
3. Rimuovere la *copertura della porta ATG* (solo per sistemi E6420 ATG).
4. Rimuovere la *batteria*.
5. Rimuovere la *scheda Secure Digital*.
6. Rimuovere il *coperchio della base*.
7. Rimuovere l'*ExpressCard*.
8. Rimuovere l'*unità ottica*.
9. Rimuovere la *memoria*.
10. Rimuovere il *disco rigido*.
11. Rimuovere la *scheda WLAN*.
12. Rimuovere la *scheda WWAN*.
13. Rimuovere la *batteria pulsante*.
14. Rimuovere il *dissipatore di calore e il processore*.
15. Rimuovere la *scheda Bluetooth*.
16. Rimuovere la *cornice della tastiera*.
17. Rimuovere la *tastiera*.
18. Rimuovere la *scheda del modem*.
19. Rimuovere il *gruppo del supporto per i polsi*.
20. Rimuovere la *gabbia della scheda ExpressCard*.
21. Rimuovere la vite che fissa la scheda I/O al computer.



**22.** Rimuovere la scheda I/O dal computer.



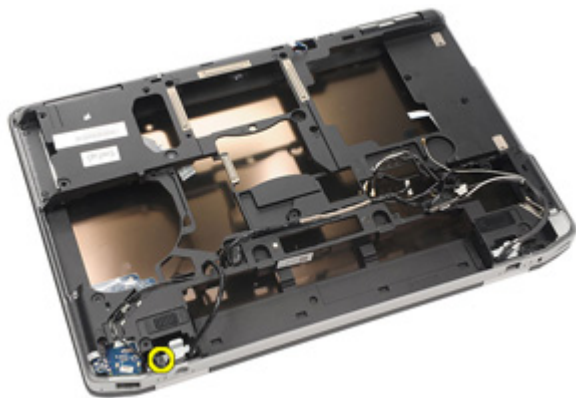
## Installazione della scheda di Input/Output (I/O)

1. Riposizionare la scheda I/O nel computer.
2. Serrare la vite che fissa la scheda I/O al computer.
3. Installare la *scheda di sistema*.
4. Installare la *gabbia della scheda ExpressCard*.
5. Installare il *gruppo del supporto per i polsi*.
6. Installare la *scheda del modem*.
7. Installare la *tastiera*.
8. Installare la *cornice della tastiera*.
9. Installare la *scheda Bluetooth*.
10. Installare il *dissipatore di calore e il processore*.
11. Installare la *batteria pulsante*.
12. Installare la *scheda WWAN*.
13. Installare la *scheda WLAN*.
14. Installare il *disco rigido*.
15. Installare la *memoria*.
16. Installare l'*unità ottica*.
17. Installare la *scheda Express*.
18. Installare il *coperchio della base*.
19. Installare la *scheda SD*.
20. Installare la *batteria*.
21. Installare la *copertura della porta ATG* (solo per sistemi E6420 ATG).
22. Installare la *l'impugnatura della ATG* (solo per sistemi E6420 ATG).
23. Seguire le procedure descritte in *Dopo aver effettuato gli interventi sui componenti interni del computer*.

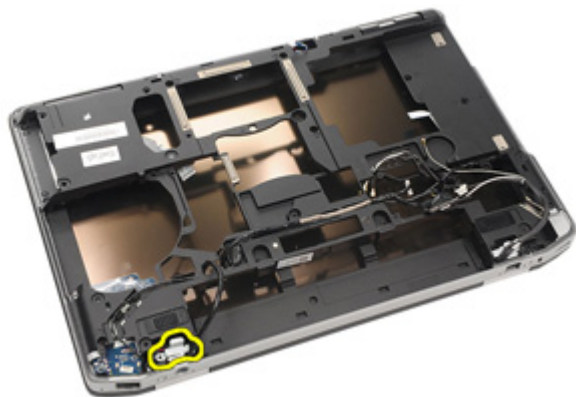


## Rimozione della porta DC-in

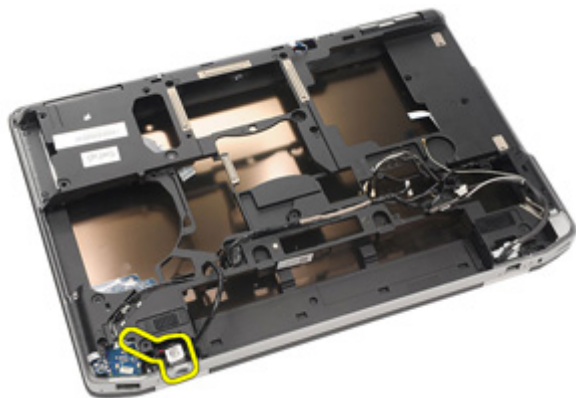
1. Seguire le procedure descritte in *Prima di effettuare interventi sul computer*.
2. Rimuovere la *l'impugnatura della ATG* (solo per sistemi E6420 ATG).
3. Rimuovere la *copertura della porta ATG* (solo per sistemi E6420 ATG).
4. Rimuovere la *batteria*.
5. Rimuovere la *scheda Secure Digital*.
6. Rimuovere il *coperchio della base*.
7. Rimuovere l'*ExpressCard*.
8. Rimuovere l'*unità ottica*.
9. Rimuovere la *memoria*.
10. Rimuovere il *disco rigido*.
11. Rimuovere la *scheda WLAN*.
12. Rimuovere la *scheda WWAN*.
13. Rimuovere la *batteria pulsante*.
14. Rimuovere il *dissipatore di calore e il processore*.
15. Rimuovere la *scheda Bluetooth*.
16. Rimuovere la *cornice della tastiera*.
17. Rimuovere la *tastiera*.
18. Rimuovere la *scheda del modem*.
19. Rimuovere il *gruppo del supporto per i polsi*.
20. Rimuovere la *gabbia della scheda ExpressCard*.
21. Rimuovere la *scheda di sistema*.
22. Rimuovere la vite che fissa il supporto DC-in.



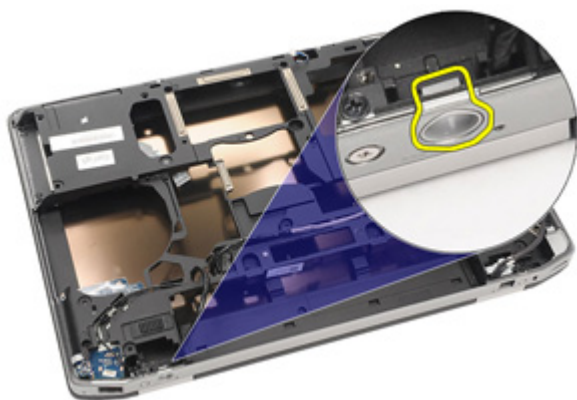
**23.** Rimuovere il supporto di DC-in.



**24.** Rimuovere il cavo DC-in dal sistema.



25. Spingere la cornice della DC-in e rimuoverla dal sistema.



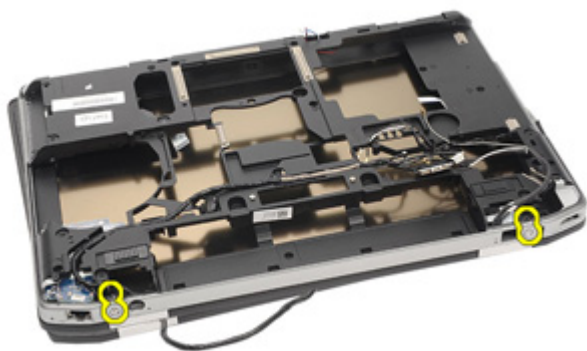
## Installazione della porta DC-in

1. Spingere la cornice della DC-in e posizionarla nel sistema.
2. Posizionare il cavo della DC-in nel sistema.
3. Inserire il supporto di DC-in.
4. Serrare la vite che fissa il supporto DC-in.
5. Installare la *scheda di sistema*.
6. Installare la *gabbia della scheda ExpressCard*.
7. Installare il *gruppo del supporto per i polsi*.
8. Installare la *scheda del modem*.
9. Installare la *tastiera*.
10. Installare la *cornice della tastiera*.
11. Installare la *scheda Bluetooth*.
12. Installare il *dissipatore di calore e il processore*.
13. Installare la *batteria pulsante*.
14. Installare la *scheda WWAN*.
15. Installare la *scheda WLAN*.
16. Installare il *disco rigido*.
17. Installare la *memoria*.
18. Installare l'*unità ottica*.
19. Installare la *scheda ExpressCard*.
20. Installare il *coperchio della base*.
21. Installare la *scheda SD*.
22. Installare la *batteria*.
23. Installare la *copertura della porta ATG* (solo per sistemi E6420 ATG).
24. Installare la *l'impugnatura della ATG* (solo per sistemi E6420 ATG).
25. Seguire le procedure descritte in *Dopo aver effettuato gli interventi sui componenti interni del computer*.

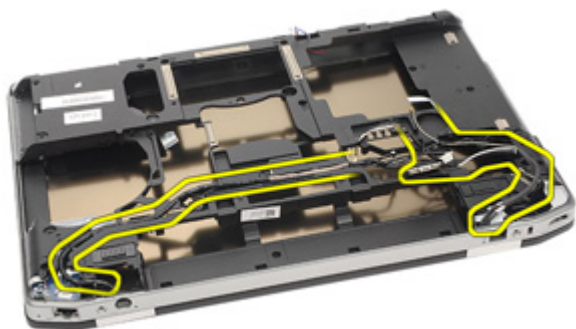


## Rimozione del gruppo dello schermo

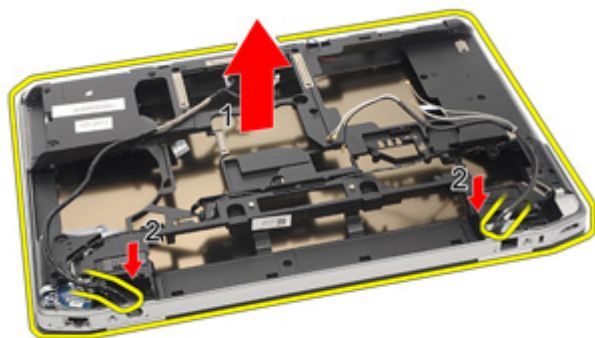
1. Seguire le procedure descritte in *Prima di effettuare interventi sul computer*.
2. Rimuovere la *l'impugnatura della ATG* (solo per sistemi E6420 ATG).
3. Rimuovere la *copertura della porta ATG* (solo per sistemi E6420 ATG).
4. Rimuovere la *batteria*.
5. Rimuovere la *scheda Secure Digital*.
6. Rimuovere il *coperchio della base*.
7. Rimuovere l'*ExpressCard*.
8. Rimuovere l'*unità ottica*.
9. Rimuovere la *memoria*.
10. Rimuovere il *disco rigido*.
11. Rimuovere la *scheda WLAN*.
12. Rimuovere la *scheda WWAN*.
13. Rimuovere la *batteria pulsante*.
14. Rimuovere il *dissipatore di calore e il processore*.
15. Rimuovere la *scheda Bluetooth*.
16. Rimuovere la *cornice della tastiera*.
17. Rimuovere la *tastiera*.
18. Rimuovere la *scheda del modem*.
19. Rimuovere il *gruppo del supporto per i polsi*.
20. Rimuovere la *gabbia della scheda ExpressCard*.
21. Rimuovere la *scheda di sistema*.
22. Rimuovere la *porta di DC-in*.
23. Rimuovere le viti che fissano il gruppo dello schermo al computer.



24. Svitare i connettori di antenne, video e videocamera.



25. Sollevare tutta la base inferiore avvitando il cavo attraverso la base.



## Installazione del gruppo dello schermo

1. Allineare il gruppo dello schermo nella posizione originale sul computer.
2. Instradare i connettori di antenne, video e videocamera.
3. Installare la *porta di DC*.
4. Installare la *scheda di sistema*.
5. Installare la *gabbia della scheda ExpressCard*.
6. Installare il *gruppo del supporto per i polsi*.
7. Installare la *scheda del modem*.
8. Installare la *tastiera*.
9. Installare la *cornice della tastiera*.
10. Installare la *scheda Bluetooth*.
11. Installare il *dissipatore di calore e il processore*.
12. Installare la *batteria pulsante*.
13. Installare la *scheda WWAN*.
14. Installare la *scheda WLAN*.
15. Installare il *disco rigido*.
16. Installare la *memoria*.
17. Installare l'*unità ottica*.
18. Installare la *scheda ExpressCard*.
19. Installare il *coperchio della base*.
20. Installare la *scheda Secure Digital (SD)*.
21. Installare la *batteria*.
22. Installare la *copertura della porta ATG* (solo per sistemi E6420 ATG).
23. Installare la *l'impugnatura della ATG* (solo per sistemi E6420 ATG).
24. Seguire le procedure descritte in *Dopo aver effettuato gli interventi sui componenti interni del computer*.



## Rimozione dei coperchi dei cardini dello schermo

1. Seguire le procedure descritte in *Prima di effettuare interventi sul computer*.
2. Rimuovere la *l'impugnatura della ATG* (solo per sistemi E6420 ATG).
3. Rimuovere la *copertura della porta ATG* (solo per sistemi E6420 ATG).
4. Rimuovere la *batteria*.
5. Rimuovere la *scheda Secure Digital*.
6. Rimuovere il *coperchio della base*.
7. Rimuovere l'*ExpressCard*.
8. Rimuovere l'*unità ottica*.
9. Rimuovere la *memoria*.
10. Rimuovere il *disco rigido*.
11. Rimuovere la *scheda WLAN*.
12. Rimuovere la *scheda WWAN*.
13. Rimuovere la *batteria pulsante*.
14. Rimuovere il *dissipatore di calore e il processore*.
15. Rimuovere la *scheda Bluetooth*.
16. Rimuovere la *cornice della tastiera*.
17. Rimuovere la *tastiera*.
18. Rimuovere la *scheda del modem*.
19. Rimuovere il *gruppo del supporto per i polsi*.
20. Rimuovere la *gabbia della scheda ExpressCard*.
21. Rimuovere la *scheda di sistema*.
22. Rimuovere la *porta di DC-in*.
23. Rimuovere il *gruppo dello schermo*.
24. Sollevare il coperchio dei cardini dello schermo dal cardine sinistro.



**25.** Rimuovere il coperchio dei cardini dello schermo dal cardine sinistro.



**26.** Sollevare il coperchio dei cardini dello schermo dal cardine destro.



**27.** Rimuovere il coperchio dei cardini dello schermo dal cardine destro.



## Installazione dei coperchi dei cardini dello schermo

1. Posizionare i cardini dello schermo nelle posizioni originali.
2. Riposizionare il coperchio dei cardini dello schermo nel computer.
3. Installare il *gruppo dello schermo*.
4. Installare la *porta DC-in*.
5. Installare la *scheda di sistema*.
6. Installare la *gabbia della scheda ExpressCard*.
7. Installare il *gruppo del supporto per i polsi*.
8. Installare la *scheda del modem*.
9. Installare la *tastiera*.
10. Installare la *cornice della tastiera*.
11. Installare la *scheda Bluetooth*.
12. Installare il *dissipatore di calore e il processore*.
13. Installare la *batteria pulsante*.
14. Installare la *scheda WWAN*.
15. Installare la *scheda WLAN*.
16. Installare il *disco rigido*.
17. Installare la *memoria*.
18. Installare l'*unità ottica*.
19. Installare la *scheda ExpressCard*.
20. Installare il *coperchio della base*.
21. Installare la *scheda SD*.
22. Installare la *batteria*.
23. Installare la *copertura della porta ATG* (solo per sistemi E6420 ATG).
24. Installare la *l'impugnatura della ATG* (solo per sistemi E6420 ATG).
25. Seguire le procedure descritte in *Dopo aver effettuato gli interventi sui componenti interni del computer*.



## Rimozione della cornice dello schermo

1. Seguire le procedure descritte in *Prima di effettuare interventi sul computer*.
2. Rimuovere la *batteria*.
3. Sollevare il bordo sinistro e destro della cornice dello schermo.



4. Procedere lungo i bordi superiore e inferiore della cornice dello schermo.



5. Rimuovere la cornice dello schermo.



## Installazione della cornice dello schermo

1. Posizionare la cornice dello schermo nel sistema.
2. Procedere lungo i bordi superiore e inferiore della cornice dello schermo.
3. Premere il bordo sinistro e destro della cornice dello schermo.
4. Installare la *batteria*.
5. Seguire le procedure descritte in *Dopo aver effettuato gli interventi sui componenti interni del computer*.

## Rimozione del pannello dello schermo

1. Seguire le procedure descritte in *Prima di effettuare interventi sul computer*.
2. Rimuovere la *batteria*.
3. Rimuovere la *cornice dello schermo*.
4. Rimuovere le viti che fissano il pannello dello schermo al relativo gruppo.



5. Capovolgere il pannello dello schermo.



6. Scollegare il nastro connettore del cavo di segnalazione differenziale a basso voltaggio (LVDS) dal pannello dello schermo.



7. Scollegare il cavo di segnalazione differenziale a basso voltaggio (LVDS) dal pannello dello schermo.



8. Rimuovere il pannello dello schermo dal gruppo dello schermo.



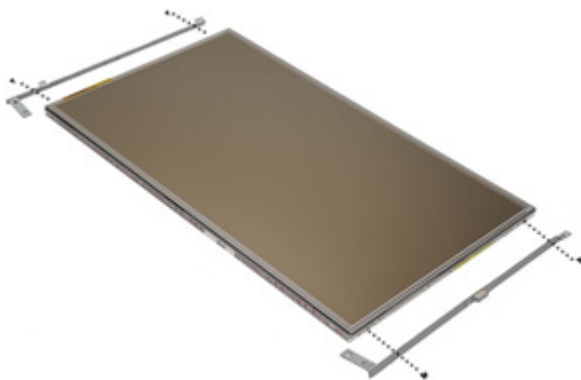
## Installazione del pannello dello schermo

1. Allineare il pannello dello schermo nella posizione originale sul gruppo dello schermo.
2. Collegare il cavo di segnalazione differenziale a basso voltaggio (LVDS) al pannello dello schermo.
3. Serrare le viti che fissano il pannello dello schermo al relativo gruppo.
4. Installare la *cornice LCD*.
5. Installare la *batteria*.
6. Seguire le procedure descritte in *Dopo aver effettuato gli interventi sui componenti interni del computer*.



## Rimozione del supporto dello schermo

1. Seguire le procedure descritte in *Prima di effettuare interventi sul computer*.
2. Rimuovere la *batteria*.
3. Rimuovere la *cornice dello schermo*.
4. Rimuovere il *pannello dello schermo*.
5. Rimuovere le viti da entrambi i lati del pannello dello schermo e rimuovere i supporti.



## Installazione del supporto dello schermo

1. Collocare i supporti e serrare le viti su entrambi i lati del pannello dello schermo.
2. Installare il *pannello dello schermo*.
3. Installare la *cornice LCD*.
4. Installare la *batteria*.
5. Seguire le procedure descritte in *Dopo aver effettuato gli interventi sui componenti interni del computer*.





## Rimozione della videocamera

1. Seguire le procedure descritte in *Prima di effettuare interventi sul computer*.
2. Rimuovere la *batteria*.
3. Rimuovere la *cornice dello schermo*.
4. Rimuovere il *pannello dello schermo*.
5. Scollegare il cavo della videocamera dalla videocamera.



6. Rimuovere la vite che fissa la videocamera al gruppo dello schermo.



7. Rimuovere la videocamera dal gruppo dello schermo.



### **Installazione della videocamera**

1. Collocare il modulo della videocamera in posizione originale nel gruppo dello schermo.
2. Serrare la vite che fissa la videocamera al gruppo dello schermo.
3. Collegare il cavo della videocamera alla videocamera.
4. Installare il *pannello dello schermo*.
5. Installare la *cornice dello schermo*.
6. Installare la *batteria*.
7. Seguire le procedure descritte in *Dopo aver effettuato gli interventi sui componenti interni del computer*.

## Specifiche tecniche



**N.B.:** Le offerte possono variare in base al Paese. Le seguenti specifiche sono esclusivamente quelle richieste dalla legge per la spedizione del computer. Per maggiori informazioni sulla configurazione del computer, fare clic su **Start** → **Guida e supporto**, e selezionare l'opzione per visualizzare le informazioni sul computer.

---

### Informazioni di sistema

---

Serie di chip	Serie di chip Intel Mobile Express Series 6
Larghezza del bus della memoria DRAM	64 bit
EPR0M flash	SPI 32 Mbit
Bus PCIe Gen1	100 MHz

---

### Processore

---

Tipi	<ul style="list-style-type: none"><li>• Intel Core i3 series (disponibile solo con Latitude E6420)</li><li>• Intel Core i5 series con tecnologia Turbo Boost 2.0</li><li>• Intel Core i7 series con tecnologia Turbo Boost 2.0</li></ul>
Cache L2	fino a 6 MB
Frequenza del bus esterno	1333 MHz

---

### Memoria

---

Connettore della memoria	Due slot SODIMM
Capacità della memoria	1 GB, 2 GB o 4 GB
Tipo di memoria	DDR3 SDRAM (1333 MHz)
Memoria minima	2 GB

---

## Memoria

---

Memoria massima 8 GB

---

## Audio

---

Tipo Audio a quattro canali ad alta definizione

Controller IDT 92HD90

Conversione stereo 24 bit (da analogico a digitale e da digitale a analogico)

Interfaccia:

Interna audio ad alta definizione

Esterna connettore in ingresso microfono, connettore cuffie/altoparlanti esterni stereo

Altoparlanti due

Amplificatore dell'altoparlante interno 0,5 W (tipico) per canale

Controlli del volume tasti di funzione della tastiera e menu dei programmi

---

## Video

---

Tipo di video

- integrato su scheda di sistema
- discreto

Bus di dati:

UMA video integrato

Discreto

- PCI-E x16 Gen1
- PCI-E x16 Gen2

Controller:

UMA

Latitude E6420 Intel HD Graphics

Latitude E6420 ATG Intel HD Graphics 3000

---

<b>Video</b>	
Discreto	Scheda grafica NVIDIA NVS 4200M Discrete (512 MB DDR3)

---

<b>Comunicazioni</b>	
Adattatore di rete	LAN Ethernet 10/100/1000 Mbps
Wireless	internal wireless local area network (WLAN) e wireless wide area network (WWAN)

---

<b>Porte e connettori</b>	
Audio	un connettore microfono, connettore cuffie/altoparlanti esterni stereo
Video	<ul style="list-style-type: none"> <li>• un connettore VGA a 15 piedini</li> <li>• un connettore HDMI a 19 piedini</li> </ul>
Adattatore di rete	un connettore RJ-45
USB	tre connettori conformi USB 2.0 a 4 piedini, un connettore conforme eSATA/USB 2.0
Letto di schede di memoria	un lettore di schede flash 5 in 1

---

<b>scheda smart senza contatto</b>	
Tecnologie/Smart card supportate	ISO14443A — 106 kbps, 212 kbps, 424 kbps, e 848 kbps ISO14443B — 106 kbps, 212 kbps, 424 kbps e 848 kbps ISO15693 HID iClass FIPS201 NXP Desfire

---

<b>Schermo</b>	
Tipo	schermo con diodi emittenti luce bianca (WLED)
Dimensioni	alta definizione (HD) 14,0"
Area attiva (X/Y)	309,40 mm x 173,95 mm
Dimensioni:	
Altezza	192,50 mm

---

**Schermo**

---

Larghezza	324,00 mm
Diagonale	355,60 mm
Risoluzione massima	1366 x 768 pixel a 263.000 colori
Massima luminosità	
Latitude E6420	200 nit
Latitude E6420 ATG	730 nit
Angolo operativo	da 0° (chiuso) a 135°
Frequenza di aggiornamento	60 Hz
Angolo di visualizzazione minimo:	
Latitude E6420	
Orizzontale	+/- 40°
Verticale	+10°/-30°
Latitude E6420 ATG	
Orizzontale	+/- 50°
Verticale	+/- 40°
Passo pixel	0,2265 mm

---

**Tastiera**

---

Numero di tasti	Stati Uniti: 86 tasti, Regno Unito: 87 tasti, Brasile: 87 tasti e Giappone: 90 tasti
Layout	QWERTY/AZERTY/Kanji

---

**Touchpad**

---

Area attiva:	
Asse X	80,00 mm
Asse Y	40,70 mm

---

## Batteria

---

### Tipo

- agli ioni di litio a 4 elementi "smart" (disponibile solo con Latitude E6420)
- ioni di litio a 6 elementi "smart"
- ioni di litio a 9 elementi "smart"

### Dimensioni:

#### 4 elementi e 6 elementi

Profondità	48,08 mm
Altezza	20,00 mm (0,79 pollici)
Larghezza	208 mm

#### A 9 elementi

Profondità	71,79 mm (2,83 pollici)
Altezza	20,00 mm (0,79 pollici)
Larghezza	214,00 mm (8,43 pollici)

### Peso:

A 6 elementi	345,00 g
A 9 elementi	524,00 g

Tempo di carica per una batteria a 6 elementi con computer spento circa 1 ora per l'80% della capacità e 2 ore il 100% della capacità.

### Tensione

A 4 elementi	14,80 V c.c.
A 6 elementi e 9 elementi	11,10 V c. c.

### Intervallo della temperatura:

#### Latitude E6420

Di esercizio	Da 0 °C a 35 °C
Non di esercizio	Da -40 °C a 65 °C

#### Latitude E6420 ATG

Di esercizio	da 0 °C a 60 °C
--------------	-----------------

---

**Batteria**


---

Non di esercizio	da -51 °C a 71 °C
Batteria pulsante	Batteria pulsante al litio CR2032 da 3 V

---

**Adattatore c.a.**

---

	Latitude E6420	Latitude E6420 ATG
Tipo	65 W, 90 W e 150 W	90 W
	 <b>N.B.:</b> l'adattatore c.a da 65 W è disponibile solo per computer con scheda video integrata.	
Tensione d'ingresso	da 100 V c.a. a 240 V c.a.	da 100 V c.a. a 240 V c.a.
Corrente d'ingresso (massima)	1,50 A/1,60 A/1,70 A/2,10 A	1,50 A/1,60 A/1,70 A
Frequenza d'entrata	da 50 Hz a 60 Hz	da 50 Hz a 60 Hz
Alimentazione di uscita	65 W, 90 W e 150 W	90 W
Corrente di uscita	3,34 A, 4,62 A e 7,70 A (continua)	4,62 A (continua)
Tensione nominale di uscita	19,5 +/- 1,0 V c.c.	19,5 +/- 1,0 V c.c.
Intervallo della temperatura:		
Di esercizio	Da 0 °C a 40 °C	Da 0 °C a 40 °C
Non di esercizio	da -40 °C a 70 °C	da -40 °C a 70 °C



---

## Dimensioni

---

### Latitude E6420

Altezza	da 26,90 mm a 32,40 mm
Larghezza	352 mm
Profondità	241 mm
Peso (con batteria a 4 elementi)	2,07 kg

### Latitude E6420 ATG

Altezza	da 29 mm a 37,70 mm
Larghezza	357,30 mm
Profondità	246,50 mm
Peso (con batteria a 6 elementi e alloggiamento aria)	2,69 kg

---

## Caratteristiche ambientali

---

### Temperatura:

#### Latitude E6420

Di esercizio	Da 0 °C a 35 °C
Di magazzino	Da -40 °C a 65 °C

#### Latitude E6420 ATG

Di esercizio	da 0 °C a 60 °C
Di magazzino	da -51 °C a 71 °C

\* Configurazione testata senza il disco ottico

### Umidità relativa (massima):

Di esercizio	dal 10% al 90% (senza condensa)
Di magazzino	dal 5% al 95% (senza condensa)

### Altitudine (massima):

Di esercizio	Da -15,2 a 3048 m
Non di esercizio	Da -15,2 a 10.668 m

---

**Caratteristiche ambientali**

---

Livello di inquinanti aerodispersi


G1 come definito dalla normativa ISA-71.04-1985

## Panoramica configurazione

Configurazione del sistema consente di:


- Modificare le informazioni di configurazione del sistema dopo aver aggiunto, modificato o rimosso eventuali componenti hardware dal computer.
- Impostare o modificare un'opzione selezionabile dall'utente, ad esempio la password dell'utente.
- Leggere la quantità corrente di memoria o impostare il tipo di disco rigido installato.

Prima di utilizzare la Configurazione del sistema, si consiglia di annotare le informazioni della schermata per futura consultazione.

 **ATTENZIONE:** La modifica delle suddette impostazioni è consigliabile solo a utenti esperti. Alcune modifiche possono compromettere il corretto funzionamento del computer.

## Accesso al programma di configurazione del sistema

1. Accendere (o riavviare) il computer.
2. Quando viene visualizzato il logo blu DELL, è necessario aspettare la richiesta di premere F2.
3. Alla visualizzazione della richiesta, premere subito <F2>.

 **N.B.:** Tale richiesta indica che la tastiera è inizializzata e può apparire molto velocemente, quindi è necessario osservare con attenzione quando viene visualizzata e quindi premere <F2> . Se si preme <F2> prima della richiesta, la pressione del tasto non avrà esito.

4. Se si attende troppo a lungo e sullo schermo appare il logo del sistema operativo, attendere la visualizzazione del desktop di Microsoft Windows, quindi arrestare il sistema e riprovare.

## Menu di impostazione del sistema

Le sezioni seguenti descrivono le opzioni di menu per il programma Configurazione del sistema:

## General (Informazioni generali)

Opzione	Descrizione
<b>Informazioni di sistema</b>	<p>Questa sezione elenca le funzionalità hardware principali del computer.</p> <ul style="list-style-type: none"><li>• Informazioni di sistema</li><li>• Memory Information (Informazioni sulla memoria)</li><li>• Processor information (Informazioni sul processore)</li><li>• Device Information (Informazioni sulle periferiche)</li></ul>
<b>Battery Information (Informazioni sulla batteria)</b>	<p>Mostra lo stato della batteria e il tipo di adattatore c.a. collegato al computer.</p>
<b>Boot Sequence (Sequenza di avvio)</b>	<p>Consente di modificare l'ordine in cui il computer tenta di trovare un sistema operativo.</p> <ul style="list-style-type: none"><li>• Diskette drive (Unità a dischetti)</li><li>• Disco rigido interno</li><li>• USB Storage Device (Dispositivo di archiviazione USB)</li><li>• CD/DVD/CD-RW (Unità CD/DVD/CD-RW)</li><li>• Onboard NIC (Controller di rete integrato)</li><li>• Cardbus NIC</li></ul> <p>È inoltre possibile selezionare l'opzione Elenco di avvio. Le opzioni sono:</p> <ul style="list-style-type: none"><li>• Legacy</li><li>• UEFI</li></ul>
<b>Date/Time (Data/Ora)</b>	<p>Consente di modificare la data e l'ora.</p>


## System Configuration (Configurazione del sistema)

Opzione	Descrizione
---------	-------------



**N.B.:** Configurazione del sistema contiene opzioni e impostazioni relativi ai dispositivi integrati del sistema. In base al computer e ai dispositivi installati, gli elementi elencati in questa sezione potrebbero o non potrebbero comparire.

Opzione	Descrizione
<b>Integrated NIC (Controller di rete integrato)</b>	<p data-bbox="580 148 953 201">Consente di configurare il controller di rete integrato. Le opzioni sono:</p> <ul data-bbox="580 228 953 320" style="list-style-type: none"> <li data-bbox="580 228 829 252">• Disabled (Disabilitato)</li> <li data-bbox="580 260 796 284">• Enabled (Abilitato)</li> <li data-bbox="580 292 953 316">• Enabled w/PXE (Abilitato con PXE)</li> </ul>
<b>System Management (Gestione del sistema)</b>	<p data-bbox="580 347 975 371">Impostazione predefinita: <b>Enabled w/PXE</b></p> <p data-bbox="580 392 975 445">Consente di controllare il meccanismo di gestione del sistema. Le opzioni sono:</p> <ul data-bbox="580 472 829 528" style="list-style-type: none"> <li data-bbox="580 472 829 496">• Disabled (Disabilitato)</li> <li data-bbox="580 504 751 528">• DASH/ASF 2.0</li> </ul>
<b>Parallel Port (Porta parallela)</b>	<p data-bbox="580 555 983 579">Impostazione predefinita: <b>DASH/ASF 2.0</b></p> <p data-bbox="580 600 983 652">Consente di configurare la porta parallela sulla docking station. Le opzioni sono:</p> <ul data-bbox="580 679 829 807" style="list-style-type: none"> <li data-bbox="580 679 829 703">• Disabled (Disabilitato)</li> <li data-bbox="580 711 639 735">• AT</li> <li data-bbox="580 743 650 767">• PS2</li> <li data-bbox="580 775 650 799">• ECP</li> </ul>
<b>Serial Port (Porta seriale)</b>	<p data-bbox="580 834 964 858">Impostazione predefinita: <b>AT</b></p> <p data-bbox="580 879 964 932">Consente di configurare la porta seriale integrata. Le opzioni sono:</p> <ul data-bbox="580 959 829 1118" style="list-style-type: none"> <li data-bbox="580 959 829 983">• Disabled (Disabilitato)</li> <li data-bbox="580 991 661 1015">• COM1</li> <li data-bbox="580 1023 661 1046">• COM2</li> <li data-bbox="580 1054 661 1078">• COM3</li> <li data-bbox="580 1086 661 1110">• COM4</li> </ul>
<b>SATA Operation (Funzionamento SATA)</b>	<p data-bbox="580 1145 994 1169">Impostazione predefinita: <b>COM1</b></p> <p data-bbox="580 1190 994 1243">Consente di configurare il controller del disco rigido SATA interno. Le opzioni sono:</p> <ul data-bbox="580 1270 829 1398" style="list-style-type: none"> <li data-bbox="580 1270 829 1294">• Disabled (Disabilitato)</li> <li data-bbox="580 1302 650 1326">• ATA</li> <li data-bbox="580 1334 661 1358">• AHCI</li> <li data-bbox="580 1366 695 1390">• RAID On</li> </ul>



Opzione	Descrizione
<b>USB Controller (Controller USB)</b>	<p data-bbox="580 148 913 172">Impostazione predefinita: <b>RAID On</b></p> <p data-bbox="565 193 908 244"> <b>N.B.:</b> SATA è configurato per supportare la modalità RAID.</p> <p data-bbox="580 272 978 323">Consente di controllare il controller USB. Le opzioni sono:</p> <ul data-bbox="580 352 995 459" style="list-style-type: none"> <li data-bbox="580 352 995 403">• Enable Boot Support (Abilita supporto avvio)</li> <li data-bbox="580 411 995 459">• Enable External USB Port (Abilita porta USB esterna)</li> </ul> <p data-bbox="580 483 986 587">Impostazione predefinita: <b>Enable USB Controller and Enable External USB Port (Abilita controller USB e abilita porta USB esterna)</b></p>
<b>Miscellaneous Devices (Dispositivi vari)</b>	<p data-bbox="580 608 922 659">Consente di abilitare o disabilitare i seguenti dispositivi:</p> <ul data-bbox="580 687 945 943" style="list-style-type: none"> <li data-bbox="580 687 768 711">• Modem interno</li> <li data-bbox="580 719 721 743">• Microfono</li> <li data-bbox="580 751 745 775">• Porte eSATA</li> <li data-bbox="580 783 945 834">• Protezione da caduta libera disco rigido</li> <li data-bbox="580 842 829 866">• Alloggiamento moduli</li> <li data-bbox="580 874 743 898">• ExpressCard</li> <li data-bbox="580 906 749 930">• Videocamera</li> </ul> <p data-bbox="580 962 975 986">È inoltre possibile abilitare o disabilitare:</p> <ul data-bbox="580 1015 969 1182" style="list-style-type: none"> <li data-bbox="580 1015 969 1066">• Media Card and 1394 (Media Card e 1394)</li> <li data-bbox="580 1074 969 1125">• Enable Media Card only (Abilita solo Media Card)</li> <li data-bbox="580 1133 969 1182">• Disable Media Card and 1394 (Disabilita Media Card e 1394)</li> </ul> <p data-bbox="580 1206 986 1257">Impostazione predefinita: <b>Media Card and 1394.</b></p>
<b>Illuminazione tastiera</b>	<p data-bbox="580 1278 953 1329">Consente di configurare la funzione di illuminazione tastiera. Le opzioni sono:</p> <ul data-bbox="580 1358 911 1417" style="list-style-type: none"> <li data-bbox="580 1358 833 1382">• Disabled (Disabilitato)</li> <li data-bbox="580 1390 911 1417">• Level is 25% (Il livello è il 25%)</li> </ul>




Opzione	Descrizione
<b>Drives (Unità)</b>	<ul style="list-style-type: none"> <li>• Level is 50% (Il livello è il 50%)</li> <li>• Level is 75% (Il livello è il 75%)</li> <li>• Level is 100% (Il livello è il 100%)</li> </ul> <p>Impostazione predefinita: <b>Level is 25%</b></p>
	<p>Consente di configurare le unità SATA sulla scheda. Le opzioni sono:</p> <ul style="list-style-type: none"> <li>• SATA-0</li> <li>• SATA-1</li> <li>• SATA-4</li> <li>• SATA-5</li> </ul> <p>Impostazione predefinita: Tutte le unità sono abilitate.</p>

## Video


Opzione	Descrizione
<b>Luminosità LCD</b>	Consente di impostare la luminosità dello schermo in base alla sorgente di alimentazione (batteria o c.a.).
<b>Enable Optimus (Abilita Optimus)</b>	Questa opzione abilita o disabilita la tecnologia Nvidia Optimus Technology applicabile solo a Windows 7.

## Security (Protezione)

Opzione	Descrizione
<b>Admin Password (Password amministratore)</b>	<p>Consente di impostare, modificare o eliminare la password dell'amministratore (admin).</p> <p> <b>N.B.:</b> È necessario impostare la password dell'amministratore prima di impostare la password del sistema o del disco rigido.</p> <p> <b>N.B.:</b> L'eliminazione della password admin elimina automaticamente la password di sistema e del disco rigido.</p>

Opzione	Descrizione
<b>System Password (Password di sistema)</b>	 <b>N.B.:</b> Modifiche eseguite correttamente della password entrano in vigore immediatamente. Impostazione predefinita: <b>Non impostata</b> Consente di impostare, modificare o eliminare la password di sistema.
<b>Internal HDD-0 Password (Password HDD-0 interna)</b>	 <b>N.B.:</b> Modifiche eseguite correttamente della password entrano in vigore immediatamente. Impostazione predefinita: <b>Non impostata</b> Consente di impostare o modificare l'unità del disco rigido interna del sistema.
<b>Password Bypass (Ignora password)</b>	 <b>N.B.:</b> Modifiche eseguite correttamente della password entrano in vigore immediatamente. Impostazione predefinita: <b>Non impostata</b> Consente di abilitare o disabilitare l'autorizzazione ad ignorare la password di sistema e dell'HDD interno, se impostate. Le opzioni sono: <ul style="list-style-type: none"> <li>• Disabled (Disabilitato)</li> <li>• Reboot bypass (Ignora riavvio)</li> </ul>
<b>Password Change (Modifica della password)</b>	Impostazione predefinita: <b>Disabled</b> Consente di abilitare l'autorizzazione di disabilitazione delle password di sistema e del disco rigido quando è impostata la password admin. Impostazione predefinita: è selezionato <b>Allow Non-Admin Password Changes</b> (Consenti modifiche password non admin)
<b>Strong Password (Password sicura)</b>	Consente di attivare l'opzione in base alla quale devono sempre essere impostate password sicure. Impostazione predefinita: <b>Disabled</b>
<b>OROM Keyboard Access (Accesso tastiera OROM)</b>	Consente di impostare un'opzione per entrare nelle schermate di Configurazione



Opzione	Descrizione
<b>TPM Security (Sicurezza TPM)</b>	<p>OROM usando i tasti rapidi durante l'avvio. Le opzioni sono:</p> <ul style="list-style-type: none"> <li>• Enable (Abilita)</li> <li>• One Time Enable (Abilita una tantum)</li> <li>• Disable (Disabilita)</li> </ul> <p>Impostazione predefinita: <b>Enable</b></p> <p>Consente di abilitare il Trusted Platform Module (TPM) durante il POST.</p> <p>Impostazione predefinita: <b>Disabled</b></p>
<b>Computrace(R)</b>	<p>Consente di attivare o disabilitare il software Computrace opzionale. Le opzioni sono:</p> <ul style="list-style-type: none"> <li>• Deactivate (Disattiva)</li> <li>• Disable (Disabilita)</li> <li>• Activate (Attiva)</li> </ul> <p> <b>N.B.:</b> Le opzioni Attivate e Disable attiveranno e disabiliteranno permanentemente la funzione e non saranno consentite ulteriori modifiche.</p> <p>Impostazione predefinita: <b>Deactivate</b></p>
<b>CPU XD Support (Supporto XD della CPU)</b>	<p>Consente di abilitare la modalità esecuzione disattivata del processore.</p> <p>Impostazione predefinita: <b>Enabled</b></p>
<b>Non-Admin Setup Changes (Modifiche di configurazione non eseguite dall'amministratore)</b>	<p>Consente di determinare se sono consentite modifiche alle opzioni di impostazione quando è impostata una Password amministratore. Se disabilitata, le opzioni di impostazione sono bloccate dalla password admin.</p> <p>Impostazione predefinita: <b>Disabled</b></p>
<b>Password Configuration (Configurazione password)</b>	<p>Consente di determinare la lunghezza massima e minima delle password Amministratore e Sistema.</p>
<b>Admin Setup Lockout (Blocco configurazione admin)</b>	<p>Consente di impedire agli utenti di entrare nel Setup quando è impostata una password Amministratore.</p>


Opzione	Descrizione
	Impostazione predefinita: <b>Disabled</b>

## Performance (Prestazioni)

Opzione	Descrizione
<b>Multi Core Support (Supporto Multi-Core)</b>	<p>Consente di abilitare o disabilitare il supporto multi-core per il processore. Le opzioni sono:</p> <ul style="list-style-type: none"> <li>• All (Tutti)</li> <li>• 1</li> <li>• 2</li> </ul> <p>Impostazione predefinita: <b>All</b></p>
<b>Intel SpeedStep</b>	<p>Consente di abilitare o disabilitare la funzione Intel SpeedStep.</p> <p>Impostazione predefinita: <b>Enabled</b></p>
<b>C-States Control</b>	<p>Consente di abilitare o disabilitare gli stati di standby del processore aggiuntivi.</p> <p>Impostazione predefinita: sono selezionate/abilitate le opzioni <b>C states, C3, C6, Enhanced C-states, e C7.</b></p>
<b>Limit CPUID (Limita CPUID)</b>	<p>Consente di limitare il valore massimo supportato dalla funzione Standard CPUID del processore.</p> <p>Impostazione predefinita: <b>Enable CPUID Limit (Abilita limite CPUID)</b></p>
<b>Intel TurboBoost</b>	<p>Consente di abilitare o disabilitare la modalità Intel TurboBoost del processore.</p> <p>Impostazione predefinita: <b>Enabled</b></p>
<b>HyperThread Control</b>	<p>Consente di abilitare o disabilitare l'HyperThreading del processore.</p> <p>Impostazione predefinita: <b>Enabled</b></p>

## Power Management (Gestione del risparmio di energia)

Opzione	Descrizione
<b>AC Behavior (Comportamento c.a.)</b>	<p>Consente di abilitare o disabilitare l'accensione automatica del computer quando è collegato un adattatore c.a.</p>

Opzione	Descrizione
<b>Auto On Time (Ora di accensione automatica)</b>	<p>Impostazione predefinita: <b>Wake on AC</b> (Attiva in c.a.) non selezionato.</p> <p>Consente di impostare l'ora alla quale il computer deve accendersi automaticamente. Le opzioni sono:</p> <ul style="list-style-type: none"> <li>• Disabled (Disabilitato)</li> <li>• Every Day (Ogni giorno)</li> <li>• Weekdays (Giorni feriali)</li> </ul>
<b>USB Wake Support (Supporto riattivazione USB)</b>	<p>Impostazione predefinita: <b>Disabled</b></p> <p>Consente di abilitare la riattivazione dallo Standby del sistema ad opera delle periferiche USB.</p> <p>Impostazione predefinita: <b>Disabled</b></p> <p> <b>N.B.:</b> Questa funzione è funzionale solo quando è collegato l'adattatore c.a. Se l'adattatore c.a. è rimosso durante lo Standby, la configurazione del sistema rimuoverà l'alimentazione da tutte le porte USB per conservare la carica della batteria.</p>
<b>Wireless Radio Control (Controllo radio wireless)</b>	<p>Consente di abilitare o disabilitare la funzione che passa automaticamente da reti cablate o wireless senza dipendere dalla connessione fisica.</p> <p>Impostazione predefinita: sono selezionate le opzioni <b>Control WLAN radio</b> e <b>Control WWAN radio</b>.</p>
<b>Wake on LAN/WLAN (Attivazione LAN/WLAN)</b>	<p>Questo campo consente al computer di accendersi dallo stato di spento se attivato da un segnale LAN speciale o dallo stato di ibernazione se attivato da un segnale LAN wireless speciale.</p> <p>L'attivazione dallo stato di Standby non è influenzata da questa impostazione e deve essere abilitata nel sistema operativo.</p> <p>Questa funzione funziona solo quando il computer è collegato all'alimentatore c.a.</p> <ul style="list-style-type: none"> <li>• Disabled (Disabilitata) - Non consente al sistema di accendersi quando</li> </ul>

Opzione	Descrizione
	<p>riceve un segnale di attivazione dalla LAN o dalla LAN wireless.</p> <ul style="list-style-type: none"> <li>LAN Only (Solo LAN) - Consente al sistema di essere accesso da speciali segnali LAN.</li> <li>WLAN Only (Solo WLAN) - Consente al sistema di essere accesso da speciali segnali LAN.</li> <li>LAN or WLAN (LAN o WLAN) - Consente al sistema di essere accesso da speciali segnali LAN o LAN wireless.</li> </ul> <p>Impostazione predefinita: <b>Disabled</b></p>
<b>ExpressCharge</b>	<p>Consente di abilitare o disabilitare la funzione ExpressCharge. Le opzioni sono:</p> <ul style="list-style-type: none"> <li>Standard</li> <li>ExpressCharge</li> </ul> <p>Impostazione predefinita: <b>ExpressCharge</b></p>

## POST Behavior (Comportamento POST)

Opzione	Descrizione
<b>Adapter Warnings (Avvisi adattatore)</b>	<p>Consente di abilitare o disabilitare i messaggi di avvertimento del setup del sistema (BIOS) quando si usano determinati adattatori di alimentazione.</p> <p>Impostazione predefinita: selezionato <b>Enable Adapter Warnings</b> (Abilita avvisi adattatore).</p>
<b>Keypad (Embedded) (Tastierino integrato)</b>	<p>Consente di selezionare uno o due metodi per abilitare il tastierino integrato nella tastiera interna.</p> <ul style="list-style-type: none"> <li>Fn Key Only (Solo tasto Fn)</li> <li>By Num Lk (Tramite Bloc Num)</li> </ul> <p>Impostazione predefinita: <b>Fn Key Only</b> (Solo tasto Fn)</p>

Opzione	Descrizione
<b>Mouse/Touchpad</b>	<p>Consente di definire come il sistema gestisce gli input di mouse e touchpad. Le opzioni sono:</p> <ul style="list-style-type: none"> <li>• Serial Mouse (Mouse seriale)</li> <li>• PS2 Mouse (Mouse PS2)</li> <li>• Touchpad/PS-2 Mouse (Touchpad/Mouse PS2)</li> </ul> <p>Impostazione predefinita: <b>Touchpad/PS-2 Mouse</b></p>
<b>Numlock Enable (Abilita Bloc Num)</b>	<p>Consente di abilitare l'opzione Bloc Num quando il computer si avvia.</p> <p>Impostazione predefinita: selezionato <b>Enable Numlock</b> (Abilita Bloc Num).</p>
<b>Fn Key Emulation (Emulazione tasto Fn)</b>	<p>Consente di impostare l'opzione nella quale il tasto &lt;Bloc Scorr&gt; è usato per simulare la funzione del tasto &lt;Fn&gt;.</p> <p>Impostazione predefinita: <b>Enable Fn Key Emulation Emulation</b> (Abilita emulazione tasto Fn) selezionato.</p>
<b>POST Hotkeys (Tasti rapidi POST)</b>	<p>Consente di abilitare il messaggio della schermata di accesso, indicando la sequenza di tasti per accedere al menu delle opzioni di Configurazione del sistema.</p> <p>Impostazione predefinita: <b>Enable F12 Boot Option Menu</b> (Abilita menu opzioni di avvio F12) selezionato.</p>
<b>Fastboot (Avvio veloce)</b>	<p>Consente di impostare l'opzione per accelerare il processo di avvio. Le opzioni sono:</p> <ul style="list-style-type: none"> <li>• Minimal (Minimo)</li> <li>• Thorough (Completo)</li> <li>• Auto (Automatico)</li> </ul> <p>Impostazione predefinita: <b>Thorough</b></p>


## Virtualization Support (Supporto virtualizzazione)

Opzione	Descrizione
<b>Virtualization (Virtualizzazione)</b>	Consente di abilitare o disabilitare la tecnologia Intel Virtualization Technology. Impostazione predefinita: <b>Enable Intel Virtualization Technology</b> (Abilita tecnologia Intel Virtualization Technology) selezionato.
<b>VT for Direct I/O (VT per I/O diretto)</b>	Consente di abilitare o disabilitare la tecnologia Virtualization Technology per I/O diretto. Impostazione predefinita: selezionato <b>Disabled</b> (Disabilitato).
<b>Trusted Execution</b>	Questa opzione specifica se un Measured Virtual Machine Monitor (MVMM) può utilizzare le funzionalità hardware aggiuntive fornite da Intel Trusted Execution Technology. La TPM Virtualization Technology e Virtualization Technology for Direct I/O devono essere abilitate per usare questa funzione. Impostazione predefinita: selezionato <b>Disabled</b> (Disabilitato).

## Wireless

Opzione	Descrizione
<b>Wireless Switch (Switch wireless)</b>	Consente di impostare i dispositivi wireless che possono essere controllati dallo switch. Le opzioni sono: <ul style="list-style-type: none"><li>• WWAN</li><li>• WLAN</li><li>• Bluetooth</li></ul> Impostazione predefinita: tutte le opzioni sono selezionate.
<b>Wireless Device Enable (Abilita dispositivi wireless)</b>	Consente di abilitare o disabilitare i dispositivi wireless. Impostazione predefinita: tutte le opzioni sono selezionate.

## Maintenance (Manutenzione)

Opzione	Descrizione
<b>Service Tag (Numero di servizio)</b>	Visualizza il Numero di servizio del computer.  <b>N.B.:</b> Se per questo sistema non è stato impostato un Service Tag, il computer visualizzerà automaticamente questa schermata quando gli utenti entrano nel BIOS. Verrà chiesto di inserire il Service Tag.
<b>Asset Tag</b>	Visualizza l'Asset Tag.

## System Logs (Registri di sistema)




Opzione	Descrizione
<b>BIOS Events (Eventi BIOS)</b>	Consente di visualizzare e cancellare gli eventi POST della Configurazione del sistema (BIOS).
<b>DellDiag Events (Eventi DellDiag)</b>	Consente di visualizzare e cancellare gli eventi DellDiag.
<b>Thermal Events (Eventi termici)</b>	Consente di visualizzare e cancellare gli eventi termici.
<b>Power Events (Eventi alimentazione)</b>	Consente di visualizzare e cancellare gli eventi relativi all'alimentazione.





## Codici LED diagnostici

La tabella seguente mostra i codici LED possibili che possono essere visualizzati quando il computer non è in grado di completare un power on self test.

Aspetto			Descrizione	Operazioni successive
				
<b>LED Storage</b>	<b>LED di Alimentazione</b>	<b>LED Wireless</b>		
Lamp eggiante	Fisso	Fisso	Il microcontroller sta trasferendo il controllo del sistema al processore. Questo codice persiste se non viene rilevato alcun processore.	Riposizionare il processore.
Fisso	Lamp eggiante	Fisso	Memoria rilevata ma con errori.	<ol style="list-style-type: none"> <li>1. Riposizionare la memoria.</li> <li>2. Se sono installati due moduli, rimuoverne uno e provare. Provare l'altro modulo nello stesso alloggiamento. Provare infine l'altro alloggiamento con entrambi i moduli.</li> <li>3. Riposizionare la memoria.</li> <li>4. Riposizionare la scheda di sistema.</li> </ol>
Lamp eggiante	Lamp eggiante	Lamp eggiante	Errore della scheda di sistema	Riposizionare la scheda di sistema.





Aspetto		Descrizione		Operazioni successive
Lamp eggia nte	Lamp eggia nte	Fisso	Errore della scheda video	Riposizionare la scheda di sistema.
Lamp eggia nte	Lamp eggia nte	Spent o	Errore della tastiera	<ol style="list-style-type: none"> <li>1. Riposizionare il cavo della tastiera.</li> <li>2. Riposizionare la tastiera.</li> </ol>
Lamp eggia nte	Spent o	Lamp eggia nte	Errore controller USB	Scollegare la periferica USB (se presente)
Fisso	Lamp eggia nte	Lamp eggia nte	Non sono installati moduli SODIMM	<ol style="list-style-type: none"> <li>1. Installare moduli di memoria supportati.</li> <li>2. Se la memoria è già installata, riposizionare uno per uno i moduli in ciascuno slot.</li> <li>3. Provare con una memoria di cui si è sicuri del funzionamento, utilizzata su un altro computer, o sostituire la memoria.</li> <li>4. Riposizionare la scheda di sistema.</li> </ol>
Lamp eggia nte	Fisso	Lamp eggia nte	Errore del pannello dello schermo	<ol style="list-style-type: none"> <li>1. Riposizionare il cavo dello schermo.</li> <li>2. Riposizionare il pannello dello schermo.</li> <li>3. Riposizionare la scheda video/ di sistema.</li> </ol>
Spent o	Lamp eggia nte	Lamp eggia nte	Errore del modem	<ol style="list-style-type: none"> <li>1. Riposizionare il modem.</li> <li>2. Sostituire il modem.</li> <li>3. Riposizionare la scheda di sistema.</li> </ol>

## Indicatori di stato della batteria

Se il computer è collegato ad una presa elettrica, l'indicatore della batteria funziona nel modo seguente:

- **Emette alternativamente una luce ambra e una luce blu lampeggianti** — Al portatile è collegato un adattatore c.a. non Dell, non supportato o non autenticato.
- **Emette alternativamente una luce ambra lampeggiante e una blu fissa** — Errore temporaneo della batteria con l'adattatore c.a. presente.
- **Emette di continuo una luce ambra lampeggiante** — Guasto irreversibile della batteria con l'adattatore c.a. presente.
- **Luce spenta** — Batteria in modalità di carica completa con l'adattatore c.a. presente.
- **Luce blu** — Batteria in modalità di carica con l'adattatore c.a. presente.

## Indicatori di stato delle periferiche

-  Si accende quando si accende il computer e lampeggia quando il computer è in modalità risparmio energia.
-  Si accende quando il computer legge o scrive dati.
-  L'indicatore è acceso o lampeggia per indicare il livello di carica della batteria.
-  Si accende quando la rete senza fili è attivata.



## Come contattare Dell



**N.B.:** Se non si dispone di una connessione Internet attiva, è possibile trovare i recapiti sulla fattura di acquisto, sulla distinta di imballaggio, sulla fattura o sul catalogo dei prodotti Dell.

Dell offre diverse opzioni di servizio e assistenza telefonica e online. La disponibilità varia per paese e prodotto, e alcuni servizi potrebbero non essere disponibili nella vostra zona. Per contattare Dell per problemi relativi alla vendita, all'assistenza tecnica o all'assistenza clienti:

1. Visitare **support.dell.com**.
2. Selezionare la categoria di assistenza.
3. Se non si è un cliente degli Stati Uniti, selezionare il codice del proprio paese nella parte inferiore della pagina, oppure selezionare **All** per vedere altre opzioni.
4. Selezionare l'appropriato collegamento al servizio o all'assistenza in funzione delle specifiche esigenze.