




Dell Latitude E6330

Manual do proprietário

Modelo regulamentar: P19S
Tipo regulamentar: P19S001



Notas, avisos e advertências

-  **NOTA:** Uma NOTA indica informações importantes para melhor utilizar o computador.
-  **AVISO:** Um AVISO indica potenciais danos do hardware ou a perda de dados e explica como evitar o problema.
-  **ADVERTÊNCIA:** Uma ADVERTÊNCIA indica potenciais danos no equipamento, lesões corporais ou mesmo morte.

© 2013 Dell Inc. Todos os direitos reservados.

Marcas comerciais utilizadas neste texto: Dell™, o logótipo Dell, Dell Boom!™, Dell Precision™, OptiPlex™, Latitude™, PowerEdge™, PowerVault™, PowerConnect™, OpenManage™, EqualLogic™, Compellent™, KACE™, FlexAddress™, Force10™, Venue™ e Vostro™ são marcas comerciais da Dell Inc. Intel®, Pentium®, Xeon®, Core® e Celeron® são marcas comerciais registadas da Intel Corporation nos EUA e noutros países. AMD® é uma marca comercial registada e AMD Opteron™, AMD Phenom™ e AMD Sempron™ são marcas comerciais da Advanced Micro Devices, Inc. Microsoft®, Windows®, Windows Server®, Internet Explorer®, MS-DOS®, Windows Vista® e Active Directory® são marcas comerciais ou marcas comerciais registadas da Microsoft Corporation nos Estados Unidos e/ou noutros países. Red Hat® e Red Hat® Enterprise Linux® são marcas comerciais registadas da Red Hat, Inc. nos Estados Unidos e/ou noutros países. Novell® e SUSE® são marcas comerciais registadas da Novell Inc. nos Estados Unidos e noutros países. Oracle® é uma marca comercial registada da Oracle Corporation e/ou das respectivas afiliadas. Citrix®, Xen®, XenServer® e XenMotion® são marcas comerciais registadas ou marcas comerciais da Citrix Systems, Inc. nos Estados Unidos e/ou noutros países. VMware®, vMotion®, vCenter®, vCenter SRM™ e vSphere® são marcas comerciais registadas ou marcas comerciais da VMware, Inc. nos Estados Unidos ou noutros países. IBM® é uma marca comercial registada da International Business Machines Corporation.

2014 - 01

Rev. A03

Índice

| | |
|--|-----------|
| 1 Trabalhar no computador..... | 7 |
| Antes de efectuar qualquer procedimento no interior do computador..... | 7 |
| Desligar o computador..... | 9 |
| Após efectuar qualquer procedimento no interior do computador..... | 9 |
| 2 Retirar e instalar componentes..... | 11 |
| Ferramentas recomendadas..... | 11 |
| Retirar o cartão SD (Secure Digital)..... | 11 |
| Instalar o cartão SD (Secure Digital)..... | 11 |
| Retirar a ExpressCard..... | 12 |
| Instalar a ExpressCard..... | 12 |
| Retirar a bateria..... | 12 |
| Instalar a bateria..... | 13 |
| Retirar o cartão SIM (Subscriber Identity Module)..... | 13 |
| Instalar o cartão SIM..... | 14 |
| Retirar a unidade de disco rígido..... | 14 |
| Instalar a unidade de disco rígido..... | 16 |
| Retirar a unidade óptica..... | 16 |
| Instalar a unidade óptica..... | 18 |
| Retirar a tampa da base..... | 18 |
| Instalar a tampa da base..... | 19 |
| Retirar a borda do teclado..... | 19 |
| Instalar a borda do teclado..... | 20 |
| Retirar o teclado..... | 20 |
| Instalar o teclado..... | 22 |
| Retirar a placa de rede de área local sem fios (WLAN)..... | 22 |
| Instalar a placa WLAN..... | 22 |
| Retirar o módulo Bluetooth..... | 23 |
| Instalar o módulo Bluetooth..... | 24 |
| Retirar a memória..... | 24 |
| Instalar a memória..... | 25 |
| Retirar a pilha tipo moeda..... | 25 |
| Instalar a pilha tipo moeda..... | 26 |
| Retirar o apoio para as mãos..... | 26 |
| Instalar o apoio para as mãos..... | 28 |
| Retirar a placa multimédia..... | 29 |
| Instalar a placa multimédia..... | 30 |
| Retirar o compartimento da ExpressCard..... | 30 |

| | |
|--|-----------|
| Instalar o compartimento da ExpressCard..... | 31 |
| Retirar os altifalantes..... | 32 |
| Instalar os altifalantes..... | 33 |
| Retirar as protecções das dobradiças do ecrã..... | 33 |
| Instalar as tampas das dobradiças do ecrã..... | 34 |
| Retirar o conjunto do ecrã..... | 35 |
| Instalar o conjunto do ecrã..... | 37 |
| Retirar a placa de sistema..... | 38 |
| Instalar a placa de sistema..... | 40 |
| Retirar o dissipador de calor..... | 41 |
| Instalar o dissipador de calor..... | 42 |
| Retirar a porta do conector de alimentação..... | 43 |
| Instalar a porta do conector de alimentação..... | 44 |
| Retirar a placa de entrada/saída (E/S)..... | 45 |
| Instalar a placa de E/S..... | 45 |
| Retirar a moldura do ecrã..... | 46 |
| Instalar a moldura do ecrã..... | 47 |
| Retirar o painel do ecrã..... | 47 |
| Instalar o painel do ecrã..... | 48 |
| Retirar o módulo da câmara e do microfone..... | 49 |
| Instalar o módulo da câmara e do microfone..... | 49 |
| Retirar a placa de LEDs..... | 50 |
| Instalar a placa de LEDs..... | 51 |
| Retirar as paredes das dobradiças do ecrã..... | 52 |
| Instalar as paredes das dobradiças do ecrã..... | 54 |
| Retirar as dobradiças do ecrã..... | 54 |
| Instalar as dobradiças do ecrã..... | 55 |
| Retirar o cabo LVDS e da câmara..... | 56 |
| Instalar o cabo LVDS e da câmara..... | 57 |
| 3 Informações sobre a porta de ancoragem..... | 59 |
| 4 Configuração do sistema..... | 61 |
| Sequência de arranque..... | 61 |
| Teclas de navegação..... | 61 |
| Opções da configuração do sistema..... | 62 |
| Actualizar o BIOS | 71 |
| Palavra-passe do sistema e de configuração..... | 71 |
| Atribuir uma palavra-passe do sistema e uma palavra-passe de configuração..... | 72 |
| Eliminar ou alterar uma palavra-passe do sistema e/ou de configuração existente..... | 72 |
| 5 Diagnóstico..... | 75 |

| | |
|--|-----------|
| Diagnóstico de avaliação otimizada do sistema pré-arranque (ePSA)..... | 75 |
| Luzes de estado do dispositivo..... | 76 |
| Luzes de estado da bateria..... | 76 |
| 6 Especificações técnicas..... | 79 |
| 7 Contactar a Dell..... | 85 |

Trabalhar no computador

Antes de efectuar qualquer procedimento no interior do computador

Utilize as seguintes directrizes de segurança para ajudar a proteger o computador de potenciais danos, e para ajudar a assegurar a sua segurança pessoal. Salvo indicação em contrário, cada procedimento neste documento pressupõe a existência das seguintes condições:

- Leu as informações de segurança fornecidas com o computador.
- É possível substituir ou, se adquirido em separado, instalar um componente ao efectuar o procedimento de remoção na ordem inversa.



ADVERTÊNCIA: Antes de trabalhar no interior do computador, leia as informações de segurança fornecidas com o mesmo. Para obter informações adicionais sobre melhores práticas de segurança, consulte a página principal de Conformidade regulamentar em www.dell.com/regulatory_compliance.



AVISO: Muitas das reparações só podem ser efectuadas por um técnico de assistência qualificado. Apenas deverá efectuar a resolução de problemas e algumas reparações simples, conforme autorizado na documentação do produto ou como orientado pelo serviço de assistência on-line ou por telefone e pela equipa de suporte. Os danos causados por assistência não autorizada pela Dell não são abrangidos pela garantia. Leia e siga as instruções sobre segurança fornecidas com o produto.



AVISO: Para evitar descargas electrostáticas, ligue-se à terra utilizando uma faixa de terra para pulso ou tocando periodicamente numa superfície metálica não pintada, tal como um conector na parte posterior do computador.



AVISO: Manuseie cuidadosamente os componentes e as placas. Não toque nos componentes ou nos contactos da placa. Segure a placa pelas extremidades ou pelo suporte metálico de instalação. Segure nos componentes, como um processador, pelas extremidades e não pelos pinos.



AVISO: Quando desligar um cabo, puxe pelo respectivo conector ou pela patilha e não pelo próprio cabo. Alguns cabos possuem conectores com patilhas de bloqueio. Se estiver a desligar este tipo de cabo, prima as patilhas de bloqueio antes de desligar o cabo. À medida que puxa os conectores, mantenha-os alinhados para evitar que os pinos do conector dobrem. Do mesmo modo, antes de ligar um cabo, certifique-se de ambos os conectores estão correctamente orientados e alinhados.



NOTA: Pode haver diferenças de aparência entre a cor do computador e determinados componentes em relação aos apresentados nas ilustrações deste documento.


Para evitar danificar o computador, execute os seguintes passos antes de começar a efectuar qualquer procedimento no interior do mesmo.

1. Certifique-se de que a superfície de trabalho é plana e que está limpa para evitar que a tampa do computador fique riscada.
2. Desligue o computador (consulte Desligar o computador).

3. Se o computador estiver ligado a um dispositivo de ancoragem (ancorado), como a "Slice" de baterias ou a Base multimédia opcional, desancore-o.


 **AVISO:** Para desligar um cabo de rede, desligue primeiro o cabo do computador e, em seguida, desligue o cabo do dispositivo de rede.

4. Desligue todos os cabos de rede do computador.
5. Desligue o computador e todos os dispositivos a ele ligados das respectivas tomadas eléctricas.
6. Feche o ecrã e vire o computador ao contrário numa superfície plana.

 **NOTA:** Para evitar danificar a placa do sistema, tem de remover a bateria principal antes de realizar a assistência ao computador.

7. Retire a bateria principal.
8. Vire o computador ao contrário, colocando-o para cima.
9. Abra o ecrã.
10. Prima o botão de alimentação para ligar a placa de sistema à terra.

 **AVISO:** Para evitar choques eléctricos, desligue sempre o computador da tomada eléctrica antes de abrir o ecrã.



 **AVISO:** Antes de tocar em qualquer parte interior do computador, ligue-se à terra tocando numa superfície metálica não pintada, tal como o metal na parte posterior do computador. Enquanto trabalha, toque periodicamente numa superfície metálica não pintada para dissipar a electricidade estática, uma vez que esta pode danificar os componentes internos.


11. Retire qualquer ExpressCard ou Smart Card instalada das respectivas ranhuras.

Desligar o computador

 **AVISO:** Para evitar a perda de dados, guarde e feche todos os ficheiros abertos e saia de todos os programas abertos antes de desligar o computador.

1. Encerrar o sistema operativo:

- No Windows 8:
 - * Utilizando um dispositivo com a funcionalidade de toque:
 - a. Passe o dedo a partir da margem direita do ecrã, abrindo o menu Atalhos e seleccione **Definições**.
 - b. Seleccione o  e depois seleccione **Encerrar**
 - * Utilizando um rato:
 - a. Aponte para o canto superior direito do ecrã e clique em **Definições**.
 - b. Clique no  e seleccione **Encerrar**.
- No Windows 7:

1. Clique em **Iniciar** .
2. Clique em **Encerrar**.

ou

1. Clique em **Iniciar** .
2. Clique na seta no canto inferior direito do menu **Iniciar**, conforme ilustrado abaixo e, em seguida, clique



em **Encerrar**.

2. Certifique-se de que o computador e todos os dispositivos anexados se encontram desligados. Se o computador e os dispositivos a estes ligados não se tiverem desligado automaticamente quando encerrou o sistema operativo, mantenha premido o botão de alimentação durante cerca de 4 segundos para os desligar.

Após efectuar qualquer procedimento no interior do computador

Uma vez concluído o procedimento de reposição de componente, certifique-se de que liga os dispositivos externos, placas e cabos antes de ligar o computador.

 **AVISO:** Para evitar danos no computador, utilize apenas a bateria designada para este computador Dell. Não utilize baterias específicas de outros computadores Dell.

1. Ligue todos os dispositivos externos, tais como um replicador de portas, "slice" da bateria ou base de multimédia e volte a colocar todas as placas, como por exemplo, uma ExpressCard.
2. Ligue todos os cabos de telefone ou de rede ao computador.

 **AVISO:** Para ligar um cabo de rede, ligue em primeiro lugar o cabo ao dispositivo de rede e, em seguida, ligue-o ao computador.

3. Volte a colocar a bateria.
4. Ligue o computador e todos os dispositivos anexados às respectivas tomadas eléctricas.
5. Ligue o computador.

Retirar e instalar componentes

Esta secção fornece informações detalhadas sobre como retirar ou instalar os componentes do computador.

Ferramentas recomendadas

Os procedimentos descritos neste documento podem requerer as seguintes ferramentas:

- Chave de parafusos de ponta chata pequena
- Chave de parafusos Phillips
- Instrumento aguçado em plástico

Retirar o cartão SD (Secure Digital)

1. Siga os procedimentos indicados em *Antes de efectuar qualquer procedimento no interior do computador.*
2. Empurre o cartão SD para dentro para retirá-lo do computador.



3. Deslize o cartão SD para fora do computador.



Instalar o cartão SD (Secure Digital)

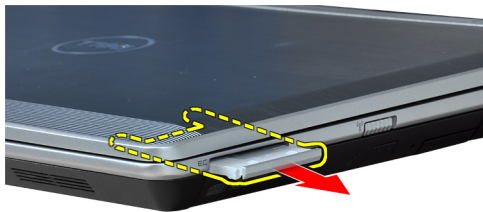
1. Deslize o cartão SD para dentro da ranhura até que encaixe no sítio.
2. Siga os procedimentos indicados em *Após efectuar qualquer procedimento no interior do computador.*

Retirar a ExpressCard

1. Siga os procedimentos indicados em *Antes de efectuar qualquer procedimento no interior do computador.*
2. Empurre a ExpressCard para dentro para soltá-la do computador.



3. Faça deslizar a ExpressCard para fora do computador.



Instalar a ExpressCard

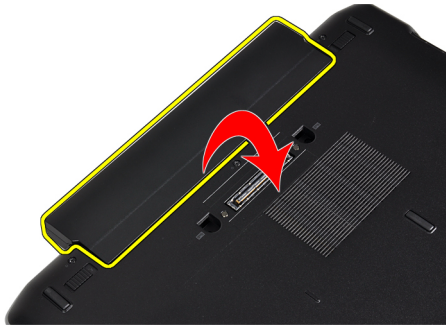
1. Deslize a ExpressCard para dentro da ranhura até que encaixe no lugar.
2. Siga os procedimentos indicados em *Após efectuar qualquer procedimento no interior do computador.*

Retirar a bateria

1. Siga os procedimentos indicados em *Antes de efectuar qualquer procedimento no interior do computador.*
2. Deslize os trincos de desbloqueio para libertar a bateria.



3. Retire a bateria do computador.



Instalar a bateria

1. Deslize a bateria para dentro da ranhura até que encaixe no lugar.
2. Siga os procedimentos indicados em *Após efectuar qualquer procedimento no interior do computador.*

Retirar o cartão SIM (Subscriber Identity Module)

1. Siga os procedimentos indicados em *Antes de efectuar qualquer procedimento no interior do computador.*
2. Retire a bateria.
3. Empurre o cartão SIM para dentro para soltá-lo do computador.



4. Deslize o cartão SIM do computador.



Instalar o cartão SIM

1. Deslize o cartão SIM para dentro do respectivo compartimento.
2. Instale a bateria.
3. Siga os procedimentos indicados em *Após efectuar qualquer procedimento no interior do computador.*

Retirar a unidade de disco rígido

1. Siga os procedimentos indicados em *Antes de efectuar qualquer procedimento no interior do computador.*
2. Retire a bateria.
3. Retire os parafusos que fixam a unidade de disco rígido ao computador.



4. Deslize a unidade de disco rígido para fora do computador.



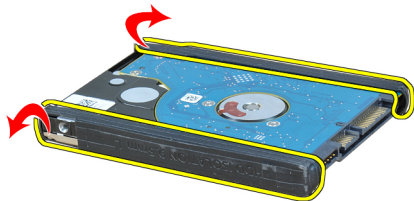
5. Retire o parafuso que fixa o suporte da unidade de disco rígido à respectiva unidade.



6. Puxe o suporte da unidade de disco rígido para o retirar da unidade.



7. Retire os isolamentos da unidade de disco rígido da unidade.



Instalar a unidade de disco rígido

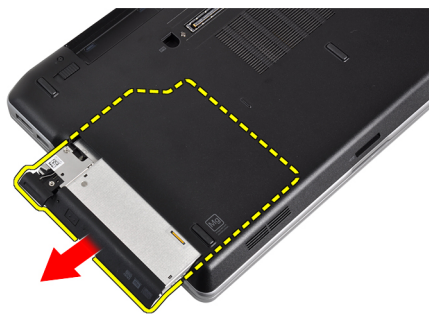
1. Instale os isolamentos da unidade de disco rígido na unidade.
2. Ligue o suporte da unidade de disco rígido à unidade.
3. Aperte o parafuso que fixa o suporte da unidade de disco rígido à unidade.
4. Faça deslizar e insira a unidade de disco rígido na respectiva ranhura.
5. Aperte os parafusos para fixar a unidade de disco rígido ao computador.
6. Instale a bateria.
7. Siga os procedimentos indicados em *Após efectuar qualquer procedimento no interior do computador.*

Retirar a unidade óptica

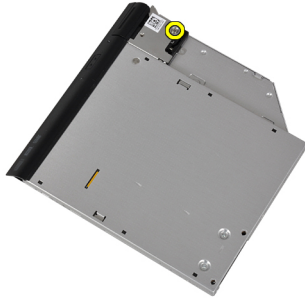
1. Siga os procedimentos indicados em *Antes de efectuar qualquer procedimento no interior do computador.*
2. Retire a bateria.
3. Carregue na pega de ejeção, na unidade óptica, para a soltar.



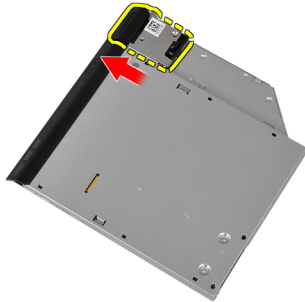
4. Deslize e retire a unidade de disco rígido para fora do computador.



5. Retire o parafuso que fixa o trinco da unidade à unidade óptica.



6. Retire o trinco da unidade da unidade óptica.



7. Retire os parafusos que fixam o suporte do trinco da unidade à unidade óptica.



8. Retire o suporte do trinco da unidade da unidade óptica.



9. Puxe e retire a caixa da unidade da respectiva unidade óptica.



Instalar a unidade óptica

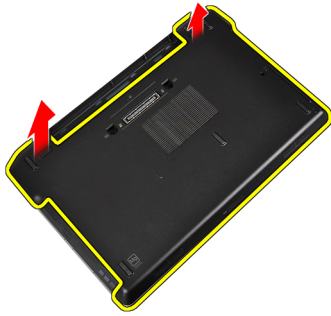
1. Fixe a caixa da unidade óptica à própria unidade.
2. Fixe o suporte do trinco da unidade óptica à própria unidade.
3. Aperte o parafuso para fixar o trinco da unidade óptica na própria unidade.
4. Fixe o trinco da unidade à própria unidade óptica.
5. Aperte o parafuso para fixar o trinco da unidade óptica.
6. Deslize a unidade óptica para dentro da respectiva ranhura.
7. Vire o computador e empurre a pega de ejeção para dentro para fixar a unidade óptica.
8. Instale a bateria.
9. Siga os procedimentos indicados em *Após efectuar qualquer procedimento no interior do computador.*

Retirar a tampa da base

1. Siga os procedimentos indicados em *Antes de efectuar qualquer procedimento no interior do computador.*
2. Retire a bateria.
3. Retire os parafusos que fixam a tampa da base ao computador.



4. Levante a tampa da base para a retirar do computador.



Instalar a tampa da base

1. Coloque a tampa da base de forma a alinhá-la com os orifícios dos parafusos no computador.
2. Aperte os parafusos para fixar a tampa da base no computador.
3. Instale a bateria.
4. Siga os procedimentos indicados em *Após efectuar qualquer procedimento no interior do computador.*

Retirar a borda do teclado

1. Siga os procedimentos indicados em *Antes de efectuar qualquer procedimento no interior do computador.*
2. Retire a bateria.
3. Utilizando um estilete de plástico, levante a borda do teclado para a libertar do computador.



4. Force a borda do teclado ao longo dos lados e na parte inferior.



5. Levante para retirar a borda do teclado da unidade.



Instalar a borda do teclado

1. Alinhe a borda do teclado com a respectiva ranhura.
2. Empurre ao longo das laterais da borda do teclado até ele encaixar no lugar.
3. Instale a bateria.
4. Siga os procedimentos indicados em *Após efectuar qualquer procedimento no interior do computador.*

Retirar o teclado

1. Siga os procedimentos indicados em *Antes de efectuar qualquer procedimento no interior do computador.*
2. Retire a bateria.
3. Retire a borda do teclado.
4. Retire os parafusos que fixam o teclado ao computador.



5. Retire os parafusos que fixam o teclado ao conjunto do apoio para as mãos.



6. Levante e vire o teclado para aceder ao cabo do teclado.



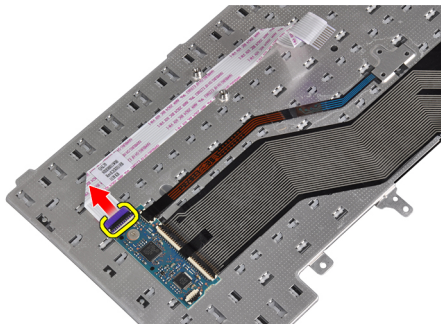
7. Desligue o cabo do teclado da placa de sistema.



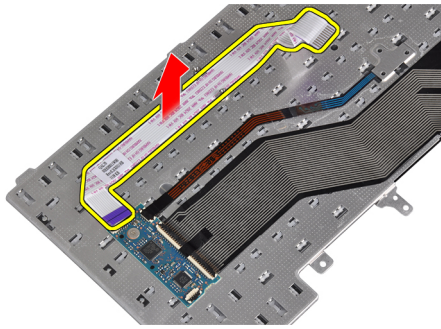
8. Retire o teclado do computador.



9. Desligue o cabo do teclado do respectivo teclado.



10. Retire o cabo do teclado do respectivo teclado.

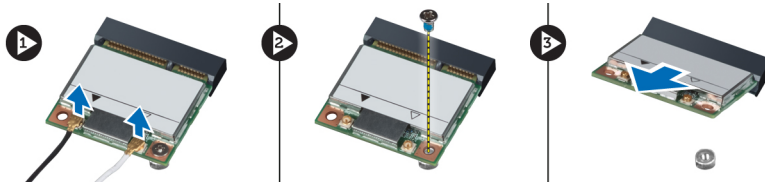


Instalar o teclado

1. Ligue e fixe o cabo do teclado utilizando a fita.
2. Ligue o cabo do teclado à placa do sistema.
3. Faça deslizar o teclado para dentro do respectivo compartimento e assegure-se de que encaixa no lugar.
4. Aperte os parafusos para fixar o teclado ao apoio para as mãos.
5. Vire o computador ao contrário e aperte os parafusos para fixar o teclado.
6. Instale a borda do teclado.
7. Instale a bateria.
8. Siga os procedimentos indicados em *Após efectuar qualquer procedimento no interior do computador.*

Retirar a placa de rede de área local sem fios (WLAN)

1. Siga os procedimentos indicados em *Antes de efectuar qualquer procedimento no interior do computador.*
2. Retire a bateria.
3. Retire a tampa da base.
4. Desligue os cabos de antena da placa WLAN e retire o parafuso que fixa a placa WLAN ao computador. Retire a placa WLAN do computador.

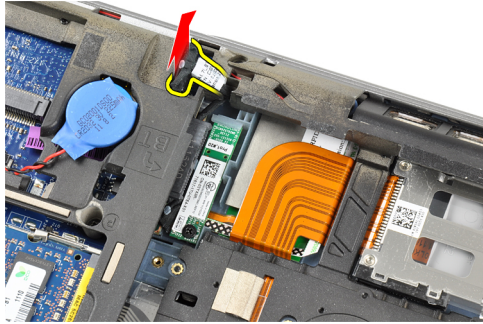


Instalar a placa WLAN

1. Insira a placa WLAN no respectivo conector com um ângulo de 45 relativamente à ranhura.
2. Ligue os cabos das antenas aos respectivos conectores assinalados na placa WLAN.
3. Aperte o parafuso para fixar a placa WLAN ao computador.
4. Instalar:
 - a) tampa da base
 - b) bateria
5. Siga os procedimentos indicados em *Após efectuar qualquer procedimento no interior do computador.*

Retirar o módulo Bluetooth

1. Siga os procedimentos indicados em *Antes de efectuar qualquer procedimento no interior do computador.*
2. Retire a bateria.
3. Retire a tampa da base.
4. Desligue o cabo de Bluetooth da placa do sistema.



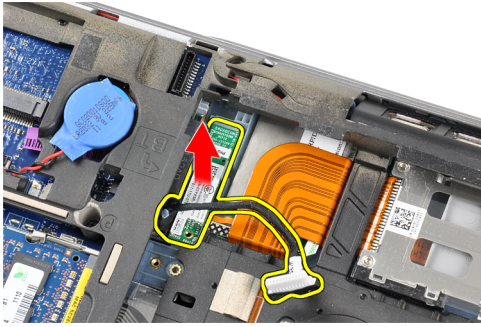
5. Retire o cabo de Bluetooth do respectivo encaminhamento no computador.



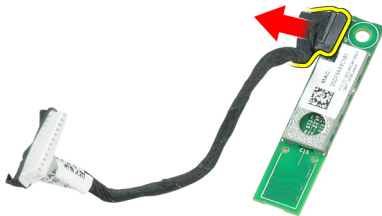
6. Retire o parafuso que fixa o módulo Bluetooth ao computador.



7. Retire o módulo de Bluetooth do computador.



8. Desconecte o cabo de Bluetooth do respectivo módulo.



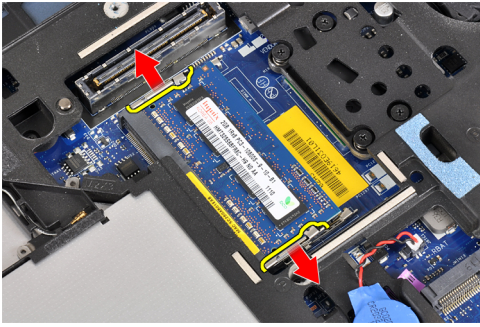
Instalar o módulo Bluetooth

1. Ligue o cabo de Bluetooth à respectiva placa.
2. Ligue a outra extremidade do cabo Bluetooth à placa de sistema.
3. Coloque a placa de Bluetooth na respectiva localização no computador.
4. Aperte o parafuso para fixar a placa de Bluetooth à placa de sistema
5. Instalar:
 - a) tampa da base
 - b) bateria
6. Siga os procedimentos indicados em *Após efectuar qualquer procedimento no interior do computador.*

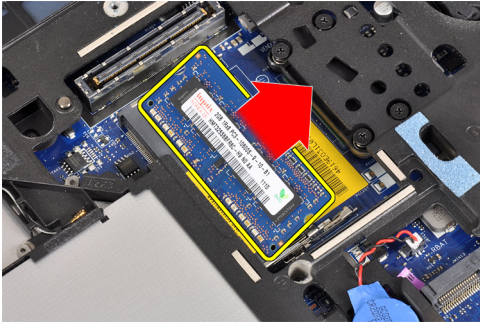
Retirar a memória

1. Siga os procedimentos indicados em *Antes de efectuar qualquer procedimento no interior do computador.*
2. Retire a bateria.
3. Retire a tampa da base.

4. Force os grampos de fixação para os retirar do módulo de memória até que se solte.



5. Retire o módulo de memória do respectivo conector na placa de sistema retirando o módulo da placa de sistema num ângulo de 45 graus.



6. Repita os passos 2 e 3 para retirar o segundo módulo de memória..

Instalar a memória

1. Introduza o módulo de memória no respectivo encaixe.
2. Prima os grampos de segurança para fixar o módulo de memória à placa de sistema.
3. Instalar:
 - a) tampa da base
 - b) bateria
4. Siga os procedimentos indicados em *Após efectuar qualquer procedimento no interior do computador.*

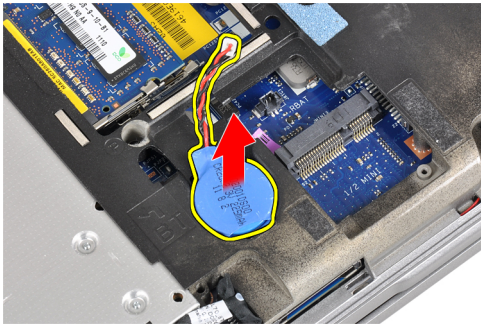
Retirar a pilha tipo moeda

1. Siga os procedimentos indicados em *Antes de efectuar qualquer procedimento no interior do computador.*
2. Retirar:
 - a) bateria
 - b) tampa da base

3. Desconecte o cabo da bateria de célula tipo moeda da placa de sistema.



4. Retire a bateria de célula tipo moeda do computador.



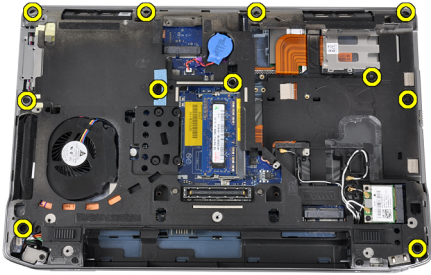
Instalar a pilha tipo moeda

1. Coloque a pilha tipo moeda na ranhura.
2. Ligue o cabo da pilha tipo moeda.
3. Instalar:
 - a) tampa da base
 - b) bateria
4. Siga os procedimentos indicados em *Após efectuar qualquer procedimento no interior do computador.*

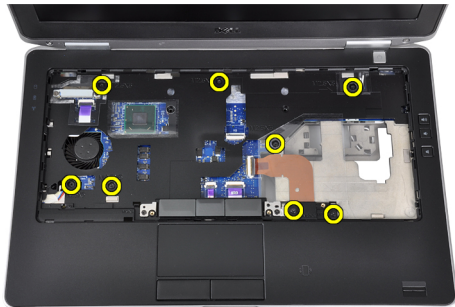
Retirar o apoio para as mãos

1. Siga os procedimentos indicados em *Antes de efectuar qualquer procedimento no interior do computador.*
2. Retirar:
 - a) cartão SD
 - b) ExpressCard
 - c) bateria
 - d) unidade de disco rígido
 - e) unidade óptica
 - f) tampa da base
 - g) borda do teclado
 - h) teclado
 - i) módulo Bluetooth

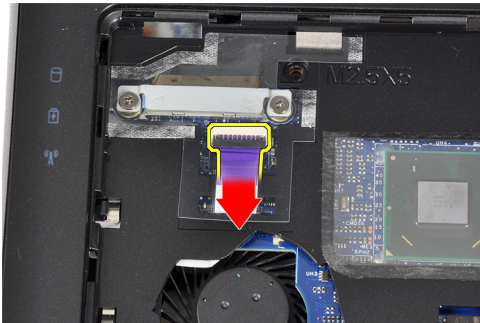
3. Retire os parafusos que fixam o conjunto do apoio para as mãos à base do computador.



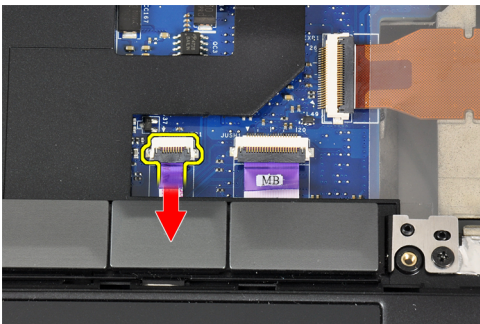
4. Retire os parafusos que fixam o conjunto do apoio para as mãos à parte da frente do computador.



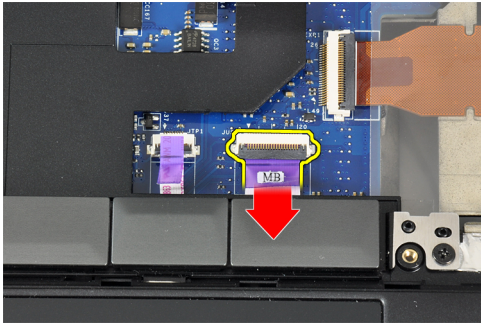
5. Desligue o cabo da placa de LED da placa de sistema.



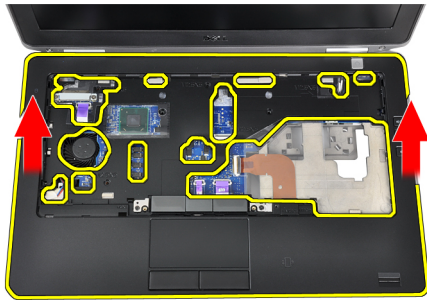
6. Desconecte o cabo do painel táctil da placa de sistema.



7. Desligue o cabo do LED de alimentação da placa de sistema.



8. Levante o apoio para as mãos e retire-o do computador.

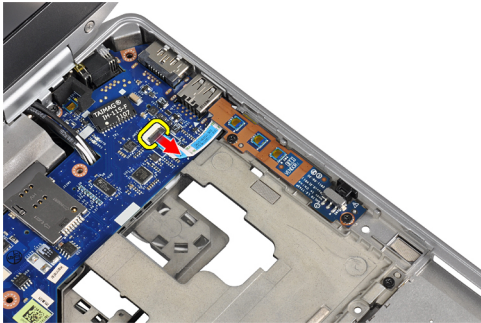


Instalar o apoio para as mãos

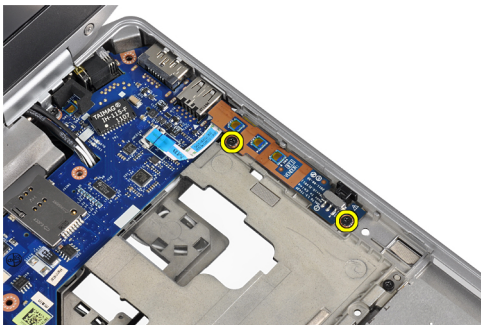
1. Alinhe o conjunto do apoio para as mãos com a posição original no computador, e encaixe-o no devido lugar.
2. Ligue os seguintes cabos à placa de sistema:
 - a) cabo de LED de alimentação
 - b) cabo do painel táctil
 - c) cabo da placa de LED
3. Aperte os parafusos para fixar o apoio para as mãos à parte frontal do computador.
4. Aperte os parafusos para fixar o apoio para as mãos à base do computador.
5. Instalar:
 - a) módulo Bluetooth
 - b) teclado
 - c) borda do teclado
 - d) tampa da base
 - e) unidade óptica
 - f) unidade de disco rígido
 - g) bateria
 - h) ExpressCard
 - i) cartão SD
6. Siga os procedimentos indicados em *Após efectuar qualquer procedimento no interior do computador.*

Retirar a placa multimédia

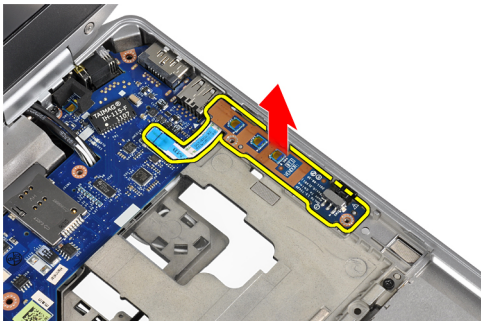
1. Siga os procedimentos indicados em *Antes de efectuar qualquer procedimento no interior do computador.*
2. Retirar:
 - a) cartão SD
 - b) ExpressCard
 - c) bateria
 - d) unidade de disco rígido
 - e) unidade óptica
 - f) tampa da base
 - g) borda do teclado
 - h) teclado
 - i) módulo Bluetooth
 - j) apoio para as mãos
3. Desligue o cabo da placa multimédia da placa de sistema.



4. Retire os parafusos que fixam a placa multimédia ao computador.



5. Retire a placa multimédia do computador.

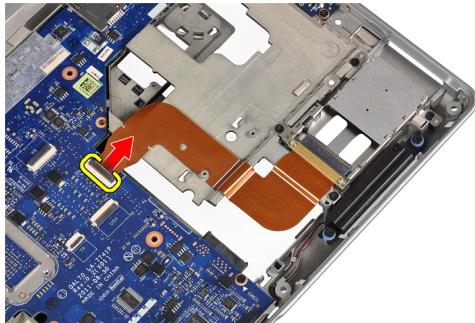


Instalar a placa multimédia

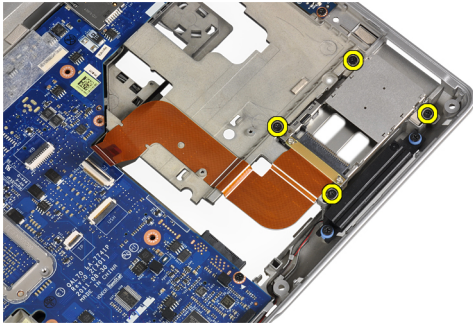
1. Coloque a placa multimédia no respectivo compartimento.
2. Aperte os parafusos para fixar a placa multimédia.
3. Ligue o cabo da placa multimédia à placa de sistema.
4. Instalar:
 - a) apoio para as mãos
 - b) módulo Bluetooth
 - c) teclado
 - d) borda do teclado
 - e) tampa da base
 - f) unidade óptica
 - g) unidade de disco rígido
 - h) bateria
 - i) ExpressCard
 - j) cartão SD
5. Siga os procedimentos indicados em *Após efectuar qualquer procedimento no interior do computador.*

Retirar o compartimento da ExpressCard

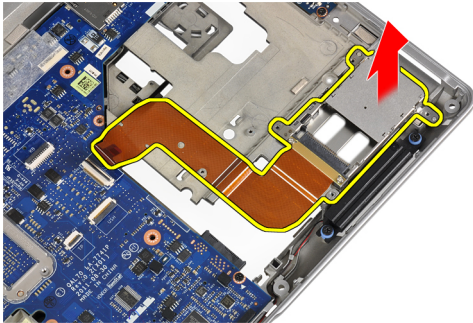
1. Siga os procedimentos indicados em *Antes de efectuar qualquer procedimento no interior do computador.*
2. Retirar:
 - a) cartão SD
 - b) ExpressCard
 - c) bateria
 - d) unidade de disco rígido
 - e) unidade óptica
 - f) tampa da base
 - g) borda do teclado
 - h) teclado
 - i) módulo Bluetooth
 - j) apoio para as mãos
3. Desligue o cabo ExpressCard da placa de sistema.



4. Retire os parafusos que fixam a caixa do ExpressCard ao computador.



5. Retire a caixa do ExpressCard do computador.

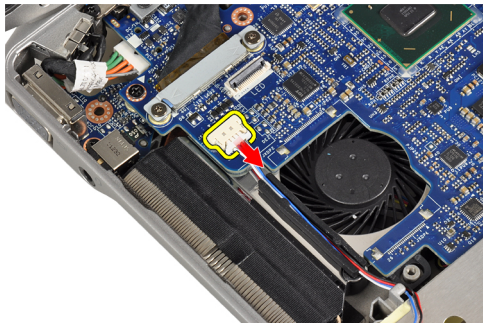


Instalar o compartimento da ExpressCard

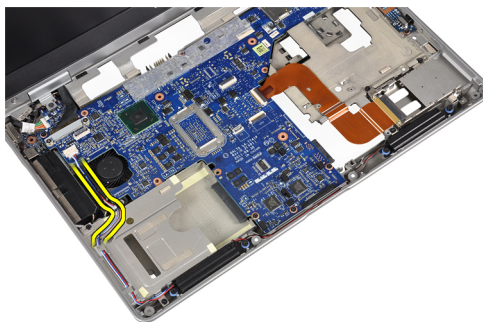
1. Insira a caixa do ExpressCard dentro do respectivo compartimento.
2. Aperte os parafusos para fixar a caixa do ExpressCard no computador.
3. Ligue o cabo ExpressCard à placa de sistema.
4. Instalar:
 - a) apoio para as mãos
 - b) módulo Bluetooth
 - c) teclado
 - d) borda do teclado
 - e) tampa da base
 - f) unidade óptica
 - g) unidade de disco rígido
 - h) bateria
 - i) ExpressCard
 - j) cartão SD
5. Siga os procedimentos indicados em *Após efectuar qualquer procedimento no interior do computador.*

Retirar os altifalantes

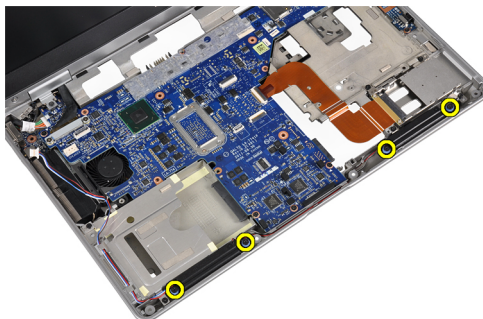
1. Siga os procedimentos indicados em *Antes de efectuar qualquer procedimento no interior do computador.*
2. Retirar:
 - a) cartão SD
 - b) ExpressCard
 - c) bateria
 - d) unidade de disco rígido
 - e) unidade óptica
 - f) tampa da base
 - g) borda do teclado
 - h) teclado
 - i) módulo Bluetooth
 - j) apoio para as mãos
3. Desligue o cabo do altifalante da placa de sistema.



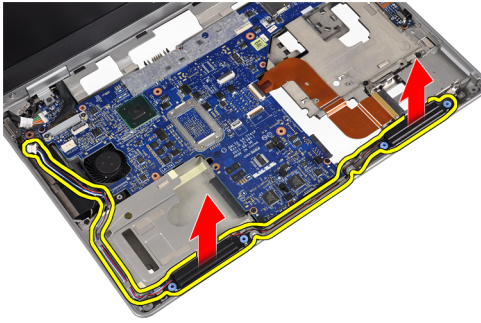
4. Solte o cabo dos altifalantes do computador.



5. Retire os parafusos que fixam os altifalantes ao computador.



6. Retire os altifalantes do computador.



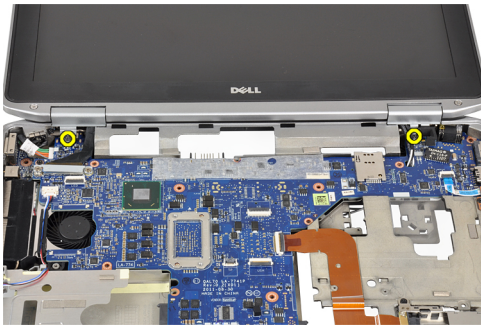
Instalar os altifalantes

1. Alinhe os altifalantes na sua posição original e aperte os parafusos para fixar os altifalantes ao computador.
2. Encaminhe o cabo do altifalante no computador e ligue-o à placa de sistema.
3. Instalar:
 - a) apoio para as mãos
 - b) módulo Bluetooth
 - c) teclado
 - d) borda do teclado
 - e) tampa da base
 - f) unidade óptica
 - g) unidade de disco rígido
 - h) bateria
 - i) ExpressCard
 - j) cartão SD
4. Siga os procedimentos indicados em *Após efectuar qualquer procedimento no interior do computador.*

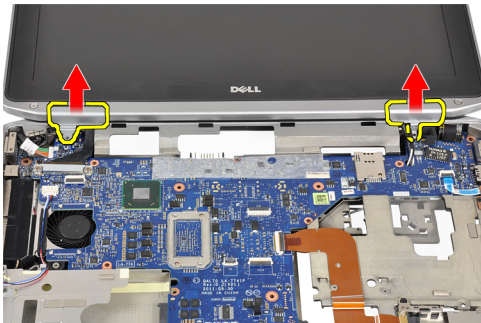
Retirar as protecções das dobradiças do ecrã

1. Siga os procedimentos indicados em *Antes de efectuar qualquer procedimento no interior do computador.*
2. Retirar:
 - a) cartão SD
 - b) ExpressCard
 - c) bateria
 - d) unidade de disco rígido
 - e) unidade óptica
 - f) tampa da base
 - g) borda do teclado
 - h) teclado
 - i) módulo Bluetooth
 - j) apoio para as mãos

3. Retire os parafusos que fixam as protecções das dobradiças do ecrã ao computador.



4. Retire as protecções das dobradiças do ecrã do computador.

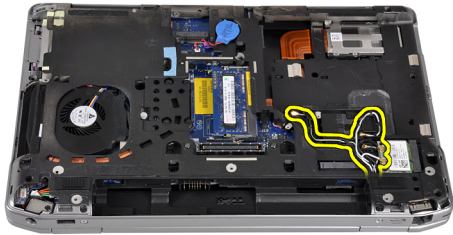


Instalar as tampas das dobradiças do ecrã

1. Aperte os parafusos para fixar as tampa das dobradiças do ecrã ao computador.
2. Instalar:
 - a) apoio para as mãos
 - b) módulo Bluetooth
 - c) teclado
 - d) borda do teclado
 - e) tampa da base
 - f) unidade óptica
 - g) unidade de disco rígido
 - h) bateria
 - i) ExpressCard
 - j) cartão SD
3. Siga os procedimentos indicados em *Após efectuar qualquer procedimento no interior do computador.*

Retirar o conjunto do ecrã

1. Siga os procedimentos indicados em *Antes de efectuar qualquer procedimento no interior do computador.*
2. Retirar:
 - a) cartão SD
 - b) ExpressCard
 - c) bateria
 - d) unidade de disco rígido
 - e) unidade óptica
 - f) tampa da base
 - g) borda do teclado
 - h) teclado
 - i) módulo Bluetooth
 - j) apoio para as mãos
3. Solte os cabos de antena do seu encaminhamento no computador.



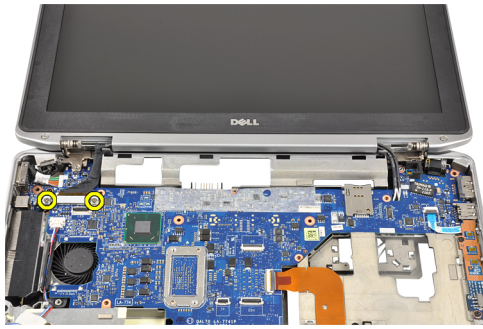
4. Retire os parafusos que fixam o conjunto do ecrã ao computador.



5. Retire o parafuso que fixa a dobradiça esquerda do ecrã ao computador.



6. Retire os parafusos que fixam o suporte de fixação do LVDS (Low-Voltage Differential Signaling).



7. Levante e retire o suporte do LVDS.



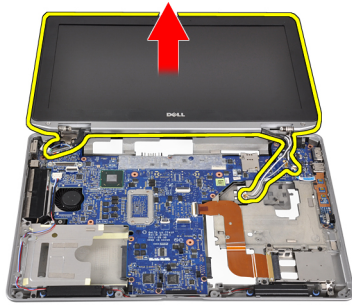
8. Desconecte o cabo de LVDS da placa de sistema.



9. Puxe os cabos de antena da abertura na placa de sistema.



10. Retire o conjunto do ecrã do computador.

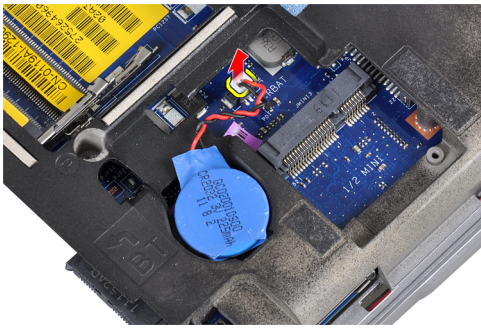


Instalar o conjunto do ecrã

1. Encaminhe os cabos de antena através da abertura na placa de sistema.
2. Conecte o cabo de LVDS à placa de sistema.
3. Aperte os parafusos para fixar o suporte de fixação do LVDS à placa de sistema.
4. Aperte os parafusos para fixar dobradiça esquerda do ecrã ao computador.
5. Aperte os parafusos para fixar o conjunto do ecrã ao chassis.
6. Encaminhe os cabos de antena através dos respectivos canais de encaminhamento.
7. Instalar:
 - a) apoio para as mãos
 - b) módulo Bluetooth
 - c) teclado
 - d) borda do teclado
 - e) tampa da base
 - f) unidade óptica
 - g) unidade de disco rígido
 - h) bateria
 - i) ExpressCard
 - j) cartão SD
8. Siga os procedimentos indicados em *Após efectuar qualquer procedimento no interior do computador.*

Retirar a placa de sistema

1. Siga os procedimentos indicados em *Antes de efectuar qualquer procedimento no interior do computador.*
2. Retirar:
 - a) cartão SD
 - b) ExpressCard
 - c) bateria
 - d) unidade de disco rígido
 - e) unidade óptica
 - f) tampa da base
 - g) borda do teclado
 - h) teclado
 - i) módulo Bluetooth
 - j) apoio para as mãos
 - k) placa de multimédia
 - l) protecções das dobradiças do ecrã
 - m) conjunto do ecrã
3. Desconecte o cabo da bateria de célula tipo moeda da placa de sistema.



4. Desligue o cabo ExpressCard da placa de sistema.



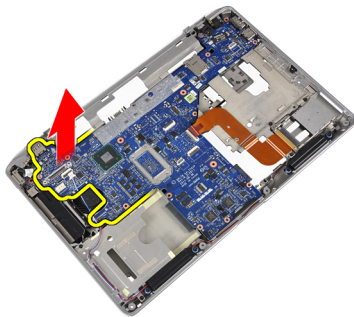
5. Desligue o cabo do altifalante da placa de sistema.



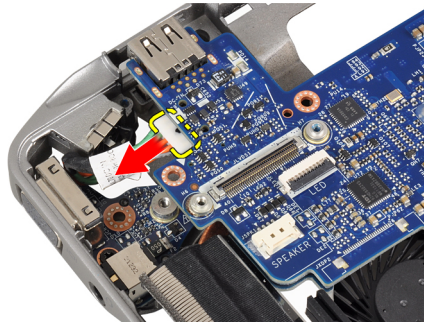
6. Retire os parafusos que fixam a placa de sistema ao computador.



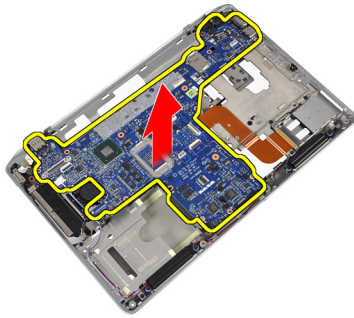
7. Levante parcialmente a extremidade esquerda da placa de sistema a um ângulo de 45 graus.



8. Desligue da placa de sistema o cabo do conector de alimentação.



9. Retire a placa de sistema do computador.



Instalar a placa de sistema

1. Ligue o cabo do conector de alimentação à placa de sistema.
2. Aperte os parafusos para fixar a placa de sistema ao computador.
3. Ligue os seguintes cabos à placa de sistema:
 - a) altifalante
 - b) ExpressCard
 - c) pilha tipo moeda
4. Instalar:
 - a) conjunto do ecrã
 - b) protecções das dobradiças do ecrã
 - c) placa de multimédia
 - d) apoio para as mãos
 - e) módulo Bluetooth
 - f) teclado
 - g) borda do teclado
 - h) tampa da base
 - i) unidade óptica
 - j) unidade de disco rígido
 - k) bateria
 - l) ExpressCard
 - m) cartão SD
5. Siga os procedimentos indicados em *Após efectuar qualquer procedimento no interior do computador.*

Retirar o dissipador de calor

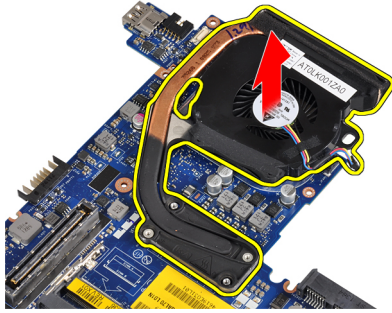
1. Siga os procedimentos indicados em *Antes de efectuar qualquer procedimento no interior do computador.*
2. Retirar:
 - a) cartão SD
 - b) ExpressCard
 - c) bateria
 - d) unidade de disco rígido
 - e) unidade óptica
 - f) tampa da base
 - g) borda do teclado
 - h) teclado
 - i) módulo Bluetooth
 - j) apoio para as mãos
 - k) placa de multimédia
 - l) protecções das dobradiças do ecrã
 - m) conjunto do ecrã
 - n) placa de sistema
3. Desligue da placa de sistema o cabo do dissipador de calor.



4. Retire os parafusos que fixam o dissipador de calor à placa de sistema.



5. Retire o dissipador de calor da placa de sistema.



Instalar o dissipador de calor

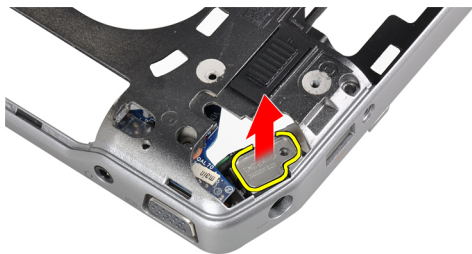
1. Coloque o dissipador de calor na posição original na placa de sistema.
2. Aperte os parafusos para fixar o dissipador de calor à placa de sistema
3. Ligue o cabo do dissipador de calor à placa de sistema.
4. Instalar:
 - a) placa de sistema
 - b) conjunto do ecrã
 - c) protecções das dobradiças do ecrã
 - d) placa de multimédia
 - e) apoio para as mãos
 - f) módulo Bluetooth
 - g) teclado
 - h) borda do teclado
 - i) tampa da base
 - j) unidade óptica
 - k) unidade de disco rígido
 - l) bateria
 - m) ExpressCard
 - n) cartão SD
5. Siga os procedimentos indicados em *Após efectuar qualquer procedimento no interior do computador.*

Retirar a porta do conector de alimentação

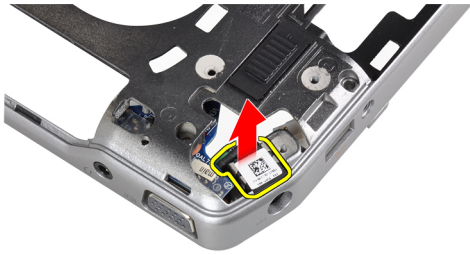
1. Siga os procedimentos indicados em *Antes de efectuar qualquer procedimento no interior do computador.*
2. Retirar:
 - a) cartão SD
 - b) ExpressCard
 - c) bateria
 - d) unidade de disco rígido
 - e) unidade óptica
 - f) tampa da base
 - g) borda do teclado
 - h) teclado
 - i) módulo Bluetooth
 - j) apoio para as mãos
 - k) placa de multimédia
 - l) protecções das dobradiças do ecrã
 - m) conjunto do ecrã
 - n) placa de sistema
3. Retire o parafuso que fixa a porta do conector de alimentação ao computador.



4. Retire o suporte do conector de alimentação do computador.



5. Retire a porta do conector de alimentação do computador.

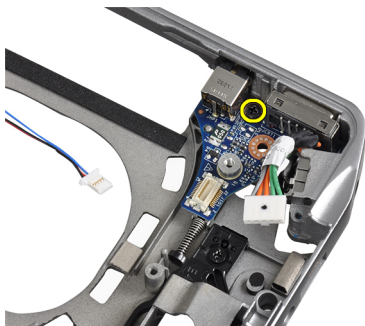


Instalar a porta do conector de alimentação

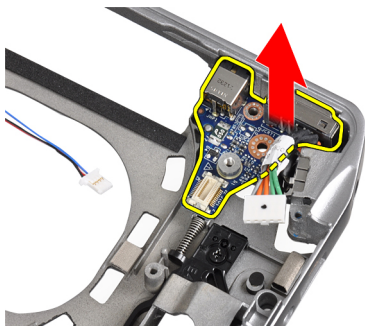
1. Coloque a porta do conector de alimentação no computador.
2. Coloque o suporte do conector de alimentação sobre a porta do conector de alimentação.
3. Aperte o parafuso que fixa o suporte do conector de alimentação ao computador.
4. Instalar:
 - a) placa de sistema
 - b) conjunto do ecrã
 - c) protecções das dobradiças do ecrã
 - d) placa de multimédia
 - e) apoio para as mãos
 - f) módulo Bluetooth
 - g) teclado
 - h) borda do teclado
 - i) tampa da base
 - j) unidade óptica
 - k) unidade de disco rígido
 - l) bateria
 - m) ExpressCard
 - n) cartão SD
5. Siga os procedimentos indicados em *Após efectuar qualquer procedimento no interior do computador.*

Retirar a placa de entrada/saída (E/S)

1. Siga os procedimentos indicados em *Antes de efectuar qualquer procedimento no interior do computador.*
2. Retirar:
 - a) cartão SD
 - b) ExpressCard
 - c) bateria
 - d) unidade de disco rígido
 - e) unidade óptica
 - f) tampa da base
 - g) borda do teclado
 - h) teclado
 - i) módulo Bluetooth
 - j) apoio para as mãos
 - k) placa de multimédia
 - l) protecções das dobradiças do ecrã
 - m) conjunto do ecrã
 - n) placa de sistema
3. Retire o parafuso que fixa a placa de E/S ao computador.



4. Retire a placa de E/S do computador.



Instalar a placa de E/S

1. Coloque a placa de E/S no respectivo compartimento.
2. Aperte os parafusos para fixar a placa de E/S.

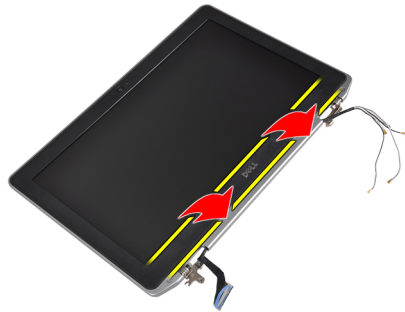
3. Instalar:

- a) placa de sistema
- b) conjunto do ecrã
- c) protecções das dobradiças do ecrã
- d) placa de multimédia
- e) apoio para as mãos
- f) módulo Bluetooth
- g) teclado
- h) borda do teclado
- i) tampa da base
- j) unidade óptica
- k) unidade de disco rígido
- l) bateria
- m) ExpressCard
- n) cartão SD

4. Siga os procedimentos indicados em *Após efectuar qualquer procedimento no interior do computador.*

Retirar a moldura do ecrã

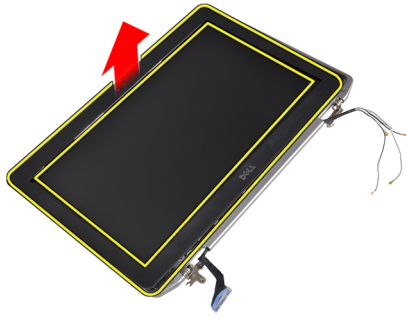
- 1. Siga os procedimentos indicados em *Antes de efectuar qualquer procedimento no interior do computador.*
- 2. Retire a bateria.
- 3. Levante a extremidade inferior da moldura do ecrã.



- 4. Force para cima as extremidades esquerda, direita e superior da moldura do ecrã.**



5. Retire a moldura do ecrã do conjunto do ecrã.

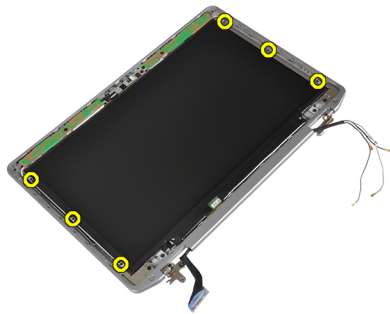


Instalar a moldura do ecrã

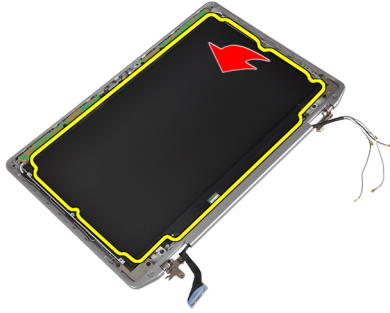
1. Coloque a moldura do ecrã no respectivo conjunto.
2. Começando a partir do canto superior, prima a moldura do ecrã e trabalhe em redor de toda a moldura até encaixar no conjunto do ecrã.
3. Prima as extremidades esquerda e direita da moldura do ecrã.
4. Instale a bateria.
5. Siga os procedimentos indicados em *Após efectuar qualquer procedimento no interior do computador.*

Retirar o painel do ecrã

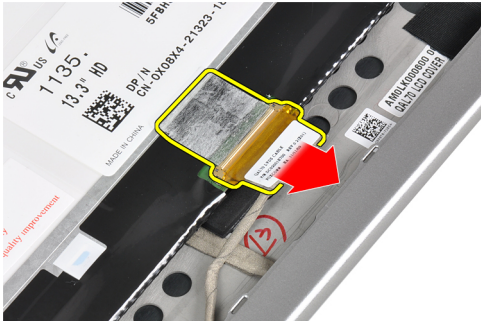
1. Siga os procedimentos indicados em *Antes de efectuar qualquer procedimento no interior do computador.*
2. Retire a bateria.
3. Retire a moldura do ecrã.
4. Retire os parafusos que fixam o painel do ecrã no conjunto do ecrã.



5. Vire e coloque o painel do ecrã ao contrário.



6. Descole a fita do conector do cabo LVDS e desligue o cabo LVDS do painel do ecrã.



7. Retire o painel do ecrã do conjunto do ecrã.



Instalar o painel do ecrã

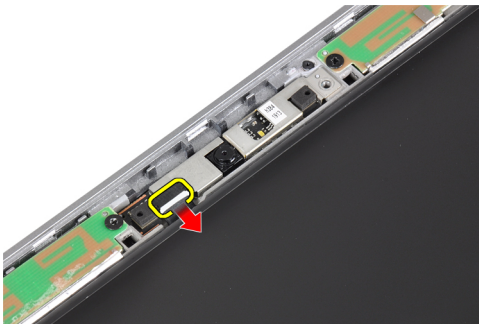
1. Ligue o cabo do ecrã (cabo LVDS) ao respectivo conector no painel do ecrã.
2. Coloque o painel do ecrã na posição original no conjunto do ecrã.
3. Aperte os parafusos para fixar o painel do ecrã ao conjunto do ecrã.
4. Instalar:
 - a) moldura do ecrã
 - b) bateria
5. Siga os procedimentos indicados em *Após efectuar qualquer procedimento no interior do computador.*

Retirar o módulo da câmara e do microfone

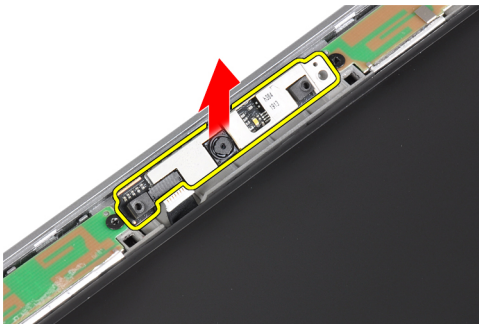
1. Siga os procedimentos indicados em *Antes de efectuar qualquer procedimento no interior do computador.*
2. Retirar:
 - a) bateria
 - b) moldura do ecrã
3. Retire os parafusos que fixam o módulo da câmara e do microfone ao conjunto do ecrã.



4. Desligar do módulo o cabo do módulo da câmara e do microfone.



5. Retire o módulo da câmara e do microfone do conjunto do ecrã.



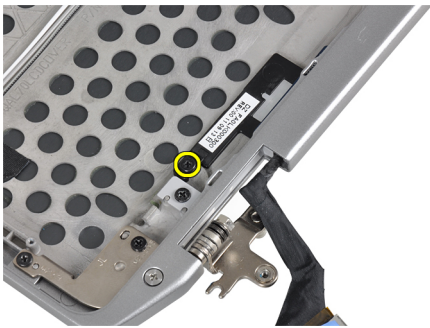
Instalar o módulo da câmara e do microfone

1. Instalar o módulo da câmara e do microfone na sua ranhura no painel do ecrã.
2. Aperte o parafuso que fixa a câmara ao conjunto do ecrã.
3. Ligue o cabo da câmara e do microfone à câmara.

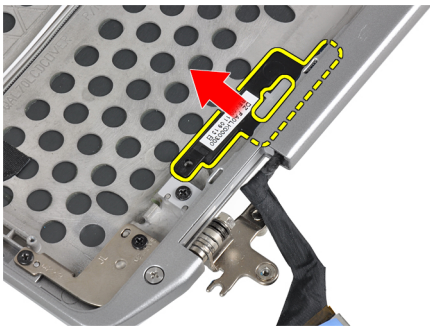
4. Instalar:
 - a) moldura do ecrã
 - b) bateria
5. Siga os procedimentos indicados em *Após efectuar qualquer procedimento no interior do computador.*

Retirar a placa de LEDs

1. Siga os procedimentos indicados em *Antes de efectuar qualquer procedimento no interior do computador.*
2. Retirar:
 - a) bateria
 - b) moldura do ecrã
 - c) painel do ecrã
3. Retire o parafuso que fixa a placa de LED ao conjunto do ecrã.



4. Retire a chapa de suporte da placa de LED do conjunto do ecrã.



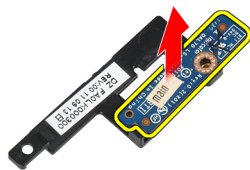
5. Desligue o cabo da placa de LED da respectiva placa.



6. Retire o parafuso que fixa a placa de LED à chapa de suporte da placa de LED.



7. Retire a placa de LED da chapa de suporte da placa de LED.



Instalar a placa de LEDs

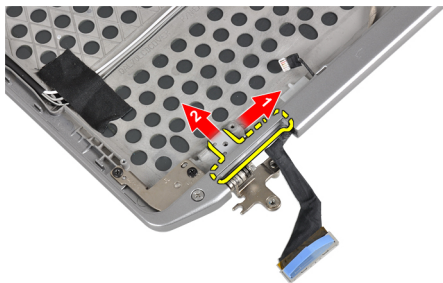
1. Aperte o parafuso para fixar a placa de LED à chapa de suporte da placa de LED.
2. Coloque a chapa de suporte da placa de LED no seu compartimento no conjunto do ecrã.
3. Ligue o cabo da placa de LED à placa de LED.
4. Aperte o parafuso para fixar a chapa de suporte da placa de LED ao conjunto do ecrã.
5. Instalar:
 - a) painel do ecrã
 - b) moldura do ecrã
 - c) bateria
6. Siga os procedimentos indicados em *Após efectuar qualquer procedimento no interior do computador.*

Retirar as paredes das dobradiças do ecrã

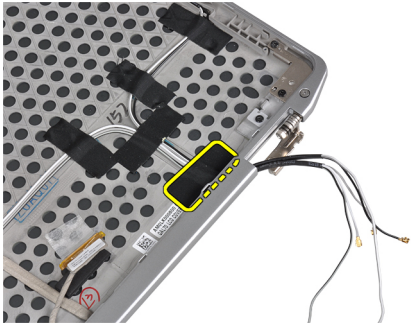
1. Siga os procedimentos indicados em *Antes de efectuar qualquer procedimento no interior do computador.*
2. Retirar:
 - a) cartão SD
 - b) ExpressCard
 - c) bateria
 - d) unidade de disco rígido
 - e) unidade óptica
 - f) tampa da base
 - g) borda do teclado
 - h) teclado
 - i) módulo Bluetooth
 - j) apoio para as mãos
 - k) placa de multimédia
 - l) protecções das dobradiças do ecrã
 - m) conjunto do ecrã
 - n) moldura do ecrã
 - o) painel do ecrã
 - p) Placa do LED de alimentação
3. Retire o parafuso que fixa a parede esquerda das dobradiças do ecrã ao conjunto do ecrã.



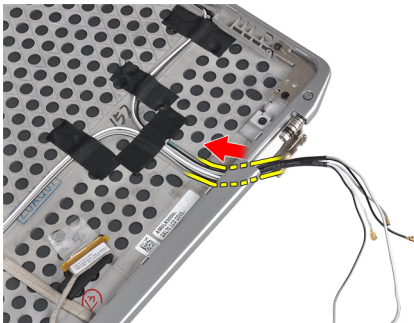
4. Faça deslizar e retire do conjunto do ecrã a parede esquerda das dobradiças do ecrã.



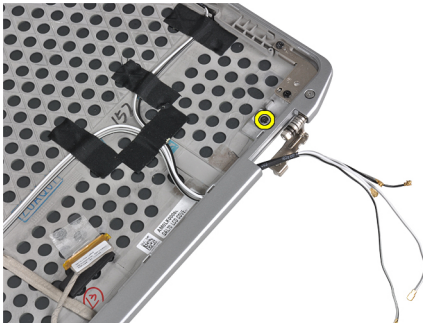
5. Descole a fita adesiva que fixa os cabos de antena ao conjunto do ecrã.



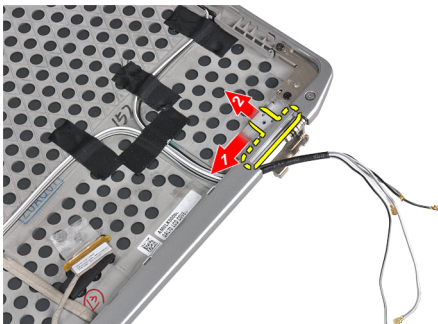
6. Retire os cabos de antena da abertura na parede direita das dobradiças do ecrã.



7. Retire o parafuso que fixa a parede direita das dobradiças do ecrã ao conjunto do ecrã.



8. Faça deslizar e retire do conjunto do ecrã a parede direita das dobradiças do ecrã.



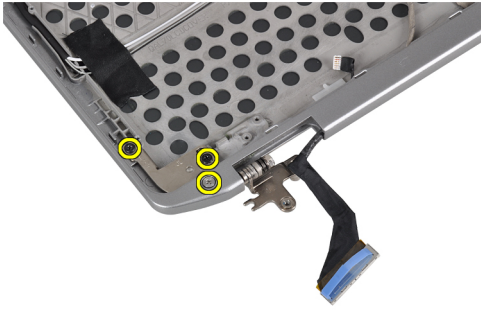
Instalar as paredes das dobradiças do ecrã

1. Coloque as duas paredes das dobradiças do ecrã no painel.
2. Insira os cabos de antena dentro da abertura na parede direita das dobradiças do ecrã e prenda-as utilizando a fita adesiva no conjunto do ecrã.
3. Aperte os parafusos para fixar as paredes das dobradiças do ecrã para as fixar ao conjunto do ecrã.
4. Instalar:
 - a) placa do LED de alimentação
 - b) painel do ecrã
 - c) moldura do ecrã
 - d) conjunto do ecrã
 - e) protecções das dobradiças do ecrã
 - f) placa de multimédia
 - g) apoio para as mãos
 - h) módulo Bluetooth
 - i) teclado
 - j) borda do teclado
 - k) tampa da base
 - l) unidade óptica
 - m) unidade de disco rígido
 - n) bateria
 - o) ExpressCard
 - p) cartão SD
5. Siga os procedimentos indicados em *Após efectuar qualquer procedimento no interior do computador.*

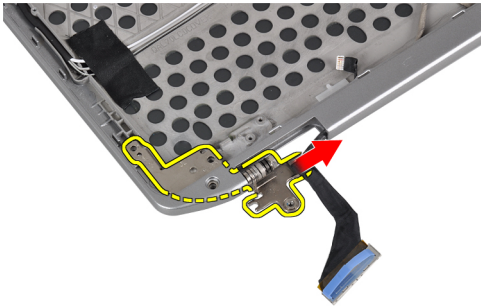
Retirar as dobradiças do ecrã

1. Siga os procedimentos indicados em *Antes de efectuar qualquer procedimento no interior do computador.*
2. Retirar:
 - a) cartão SD
 - b) ExpressCard
 - c) bateria
 - d) unidade de disco rígido
 - e) unidade óptica
 - f) tampa da base
 - g) borda do teclado
 - h) teclado
 - i) módulo Bluetooth
 - j) apoio para as mãos
 - k) placa de multimédia
 - l) protecções das dobradiças do ecrã
 - m) conjunto do ecrã
 - n) moldura do ecrã
 - o) painel do ecrã
 - p) placa do LED de alimentação

3. Retire o parafuso que fixa a dobradiça esquerda do ecrã ao conjunto do ecrã.



4. Retire do conjunto do ecrã a parede esquerda das dobradiças do ecrã.



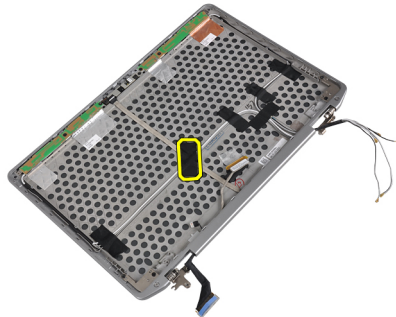
5. Repita os passos 3 e 4 para retirar a dobradiça direita do ecrã.

Instalar as dobradiças do ecrã

1. Coloque as duas dobradiças do ecrã no painel.
2. Aperte os parafusos para fixar as dobradiças do ecrã.
3. Instalar:
 - a) placa do LED de alimentação
 - b) painel do ecrã
 - c) moldura do ecrã
 - d) conjunto do ecrã
 - e) protecções das dobradiças do ecrã
 - f) placa de multimédia
 - g) apoio para as mãos
 - h) módulo Bluetooth
 - i) teclado
 - j) borda do teclado
 - k) tampa da base
 - l) unidade óptica
 - m) unidade de disco rígido
 - n) bateria
 - o) ExpressCard
 - p) cartão SD
4. Siga os procedimentos indicados em *Após efectuar qualquer procedimento no interior do computador.*

Retirar o cabo LVDS e da câmara

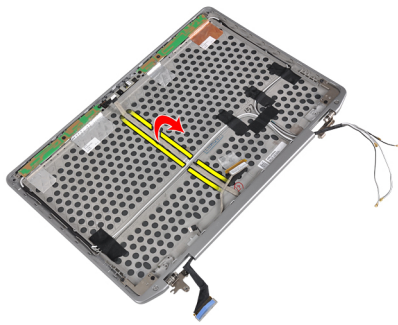
1. Siga os procedimentos indicados em *Antes de efectuar qualquer procedimento no interior do computador.*
2. Retirar:
 - a) cartão SD
 - b) ExpressCard
 - c) bateria
 - d) unidade de disco rígido
 - e) unidade óptica
 - f) tampa da base
 - g) borda do teclado
 - h) teclado
 - i) módulo Bluetooth
 - j) apoio para as mãos
 - k) placa de multimédia
 - l) protecções das dobradiças do ecrã
 - m) conjunto do ecrã
 - n) moldura do ecrã
 - o) painel do ecrã
 - p) placa do LED de alimentação
 - q) paredes das dobradiças do ecrã
3. Retire a fita adesiva que fixa o cabo LVDS e da câmara ao conjunto do ecrã.



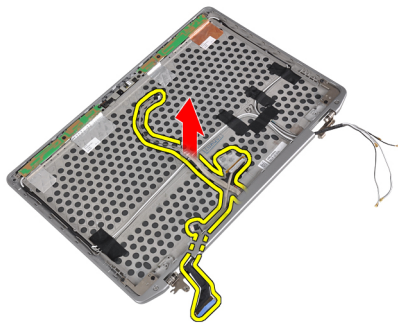
4. Desligue o cabo da câmara do módulo da câmara e do microfone.



5. Force para levantar o cabo LVDS e da câmara do conjunto do ecrã.



6. Retire o cabo LVDS e da câmara da tampa do conjunto do ecrã.



Instalar o cabo LVDS e da câmara

1. Encaminhe o cabo LVDS e da câmara no conjunto do ecrã.
2. Cole a fita adesiva para fixar o cabo.
3. Ligue o cabo LVDS e da câmara ao módulo da câmara e do microfone.
4. Instalar:
 - a) paredes das dobradiças do ecrã
 - b) placa do LED de alimentação
 - c) painel do ecrã
 - d) moldura do ecrã
 - e) conjunto do ecrã
 - f) protecções das dobradiças do ecrã
 - g) placa de multimédia
 - h) apoio para as mãos
 - i) módulo Bluetooth
 - j) teclado
 - k) borda do teclado
 - l) tampa da base
 - m) unidade óptica
 - n) unidade de disco rígido
 - o) bateria
 - p) ExpressCard
 - q) cartão SD
5. Siga os procedimentos indicados em *Após efectuar qualquer procedimento no interior do computador.*

Informações sobre a porta de ancoragem

A porta de ancoragem é utilizada para ligar o computador portátil a uma estação de ancoragem (opcional).



1. Porta de ancoragem

Configuração do sistema

A Configuração do sistema permite gerir o hardware do computador e especificar opções ao nível do BIOS. A partir da Configuração do sistema, pode:

- Alterar as definições de NVRAM depois de adicionar ou remover hardware
- Ver a configuração de hardware do sistema
- Activar ou desactivar os dispositivos integrados
- Definir limites de gestão de energia e desempenho
- Gerir a segurança do computador


Sequência de arranque

A sequência de arranque permite ignorar a ordem dos dispositivos de arranque definida na Configuração do Sistema e arrancar directamente com um dispositivo específico (por exemplo, unidade óptica ou unidade de disco rígido). Durante o teste POST (Power-on Self Test), quando aparece o logótipo Dell, pode:


- Aceder à Configuração do Sistema premindo a tecla <F2>
- Abrir um menu de arranque único premindo a tecla <F12>

O menu de arranque único apresenta os dispositivos a partir dos quais pode arrancar o computador, incluindo a opção de diagnóstico. As opções do menu de arranque são:

- Removable Drive (Unidade amovível) (se existir)
- STXXXX Drive (Unidade STXXXX)

 **NOTA:** XXX representa o número da unidade SATA.

- Optical Drive (Unidade óptica)
- Diagnostics (Diagnóstico)

 **NOTA:** Se escolher Diagnostics (Diagnóstico), surgirá o ecrã **ePSA diagnostics** (Diagnóstico ePSA).

O ecrã da sequência de arranque também apresenta a opção para aceder ao ecrã da Configuração do Sistema.

Teclas de navegação

A tabela seguinte apresenta as teclas de navegação na configuração do sistema.



 **NOTA:** No caso da maioria das opções de configuração do sistema, as alterações que efectuar são guardadas mas só produzem efeitos após reiniciar o sistema.

Tabela 1. Teclas de navegação

| Teclas | Navegação |
|-----------------|---|
| Seta para cima | Passa para o campo anterior. |
| Seta para baixo | Passa para o campo seguinte. |
| <Enter> | Permite seleccionar um valor no campo seleccionado (se aplicável) ou seguir a ligação existente no campo. |
| Barra de espaço | Expande ou comprime uma lista pendente, se aplicável. |
| <Tab> | Passa para a área de foco seguinte.  NOTA: Funciona apenas no browser de gráficos padrão. |
| <Esc> | Passa para a página anterior até aparecer o ecrã principal. Premir <Esc> no ecrã principal faz aparecer uma mensagem que permite guardar quaisquer alterações não guardadas e reinicia o sistema. |
| <F1> | Apresenta o ficheiro de ajuda da Configuração do Sistema. |

Opções da configuração do sistema




 **NOTA:** Dependendo do computador e dos dispositivos instalados, os itens listados nesta secção podem ou não aparecer.

Tabela 2. General (Geral)

| Opção | Descrição |
|----------------------------|---|
| System Information | Esta secção lista as principais funcionalidades de hardware do seu computador. <ul style="list-style-type: none"> • System Information • Memory Information (Informações da memória) • Processor Information (Informações do processador) • Device Information (Informações de dispositivos) |
| Battery Information | Apresenta o estado de carga da bateria. |
| Boot Sequence | Permite-lhe alterar a ordem em que o computador tenta encontrar um sistema operativo. Todas as opções estão seleccionadas. <ul style="list-style-type: none"> • Diskette Drive • Internal HDD • USB Storage Device (Dispositivo de armazenamento USB) • CD/DVD/CD-RW Drive (Unidade de CD/DVD/CD-RW) • Onboard NIC (NIC incorporado) |

| Opção | Descrição |
|-----------|---|
| | Também pode escolher a opção Boot List (Lista de arranque). As opções são: <ul style="list-style-type: none"> • Legacy (predefinição) • UEFI |
| Date/Time | Permite-lhe acertar a data e a hora. |

Tabela 3. System Configuration (Configuração do sistema)

| Opção | Descrição |
|----------------|--|
| Integrated NIC | Permite-lhe activar ou desactivar o controlador de rede integrado. As opções são: <ul style="list-style-type: none"> • Disabled (Desactivado) • Enabled (Activado) • Enabled w/PXE (Activado com PXE) (predefinição) |
| Parallel Port | Permite-lhe definir e configurar a forma como a porta paralela funciona na estação de ancoragem. Pode definir a porta paralela para: <ul style="list-style-type: none"> • Disabled (Desactivado) • AT • PS2 • ECP |
| Serial Port | Identifica e define as definições da porta série. É possível definir a porta série como: <ul style="list-style-type: none"> • Disabled (Desactivado) • COM1 (predefinição) • COM2 • COM3 • COM4 <p> NOTA: O sistema operativo pode distribuir recursos mesmo que a definição esteja desactivada.</p> |
| SATA Operation | Permite-lhe configurar o controlador da unidade de disco rígido SATA. As opções são: <ul style="list-style-type: none"> • Disabled (Desactivado) • ATA • AHCI • RAID On (predefinição) <p> NOTA: SATA é configurada para suportar o modo RAID.</p> |





| Opção | Descrição |
|------------------------------|---|
| Drives | <p>Permite-lhe configurar as unidades SATA incorporadas. As opções são:</p> <ul style="list-style-type: none"> • SATA-0 • SATA-1 • SATA-4 • SATA-5 <p>Predefinição: todas as unidades estão activadas.</p> |
| SMART Reporting | <p>Este campo controla o facto de os erros da unidade de disco rígido das unidades integradas serem ou não comunicados durante o arranque do sistema. Esta tecnologia faz parte das especificações de SMART (tecnologia de automonitorização, análise e relatório).</p> <ul style="list-style-type: none"> • Enable SMART Reporting (Activar relatório SMART) — Esta opção está desactivada por predefinição. |
| USB Configuration | <p>Permite-lhe definir a configuração USB. As opções são:</p> <ul style="list-style-type: none"> • Enable Boot Support (Activar suporte de arranque) • Enable External USB Port (Activar porta USB externa) <p>Predefinição: ambas as opções estão activadas.</p> |
| USB PowerShare | <p>Permite-lhe configurar o comportamento da funcionalidade USB PowerShare. A opção está desactivada por predefinição.</p> <ul style="list-style-type: none"> • Enable USB PowerShare (Activar USB PowerShare) |
| Keyboard Illumination | <p>Permite-lhe escolher o modo de funcionamento da funcionalidade de iluminação do teclado. As opções são:</p> <ul style="list-style-type: none"> • Disabled (Desactivado) (predefinição) • Level is 25% (Nível de 25%) • Level is 50% (Nível de 50%) • Level is 75% (Nível de 75%) • Level is 100% (Nível de 100%) |
| Stealth Mode Control | <p>Permite-lhe definir o modo que desliga todas as luzes e sons do sistema. A opção está desactivada por predefinição.</p> |



| Opção | Descrição |
|------------------------------|--|
| | <ul style="list-style-type: none"> • Enable Stealth Mode (Activar modo Stealth) |
| Miscellaneous Devices | <p>Permite-lhe activar ou desactivar os vários dispositivos incorporados. As opções são:</p> <ul style="list-style-type: none"> • Enable Internal Modem (Activar modem interno) • Enable Microphone (Activar microfone) • Enable eSATA Ports (Activar portas eSATA) • Enable Hard Drive Free Fall Protection (Activar protecção contra queda livre da unidade de disco rígido) • Enable Module Bay (Activar compartimento de módulos) • Enable ExpressCard (Activar ExpressCard) • Enable Camera (Activar a câmara) • Enable Media Card (Activar cartão multimédia) • Disable Media Card (Desactivar cartão multimédia) <p>Predefinição: todos os dispositivos estão activados.</p> |

Tabela 4. Vídeo

| Opção | Descrição |
|-----------------------|---|
| LCD Brightness | Permite-lhe definir o brilho do painel quando o sensor ambiente está Off (Desligado). |
| Optimus | <p>Permite-lhe activar ou desactivar a tecnologia NVIDIA Optimus.</p> <ul style="list-style-type: none"> • Enable Optimus (Activar Optimus) — predefinição. |

Tabela 5. Security

| Opção | Descrição |
|--|--|
| Intel TXT (LT-SX) Configuration | Esta opção está desactivada por predefinição. |
| Admin Password | <p>Permite-lhe definir, alterar ou apagar a palavra-passe de administrador (admin).</p> <p> NOTA: Antes de definir a palavra-passe de sistema ou de disco rígido, deverá definir a palavra-passe de administrador.</p> <p> NOTA: As alterações bem-sucedidas da palavra-passe têm efeito imediato.</p> <p> NOTA: Se eliminar a palavra-passe de administrador, as palavras-passe de sistema e da unidade de disco rígido também serão automaticamente eliminadas.</p> <p> NOTA: As alterações bem-sucedidas da palavra-passe têm efeito imediato.</p> <p>Predefinição: Not set (Não definida)</p> |

| Opção | Descrição |
|--------------------------------|---|
| System Password | <p>Permite-lhe definir, alterar ou apagar a palavra-passe de sistema.</p> <p> NOTA: As alterações bem-sucedidas da palavra-passe têm efeito imediato.</p> <p>Predefinição: Not set (Não definida)</p> |
| Internal HDD-0 Password | <p>Permite-lhe definir, alterar ou apagar a palavra-passe de administrador (admin).</p> <p>Predefinição: Not set (Não definida)</p> |
| Strong Password | <p>Permite-lhe forçar a opção de definir sempre palavras-passe seguras.</p> <p>Predefinição: a opção Enable Strong Password (Activar palavra-passe segura) não está seleccionada.</p> |
| Password Configuration | <p>Pode definir o comprimento da sua palavra-passe. Mín. = 4 , Máx. = 32</p> |
| Password Bypass | <p>Permite-lhe activar ou desactivar a permissão para ignorar as palavras-passe de sistema e da unidade HDD interna, quando estão definidas. As opções são:</p> <ul style="list-style-type: none"> • Disabled (Desactivado) (predefinição) • Reboot bypass (Ignorar reinício) |
| Password Change | <p>Permite-lhe activar a permissão para desactivar as palavras-passe de sistema e da unidade de disco rígido quando a palavra-passe de administrador está definida.</p> <p>Predefinição: a opção Allow Non-Admin Password Changes (Permitir alterações de palavra-passe não de administrador) não está seleccionada</p> |
| Non-Admin Setup Changes | <p>Esta opção permite-lhe determinar se são permitidas alterações à opção de configuração quando está definida uma palavra-passe de administrador. A opção está desactivada.</p> <ul style="list-style-type: none"> • Permite as alterações de comutação sem fios |
| TPM Security | <p>Permite activar o TPM (Trusted Platform Module) durante o POST.</p> <p>Predefinição: a opção está desactivada.</p> |
| CPU XD Support | <p>Permite-lhe activar o modo Execute Disable (Desactivação de execução) do processador.</p> <p>Predefinição: Enable CPU XD Support (Activar suporte XD da CPU)</p> |
| Computrace | <p>Permite-lhe activar ou desactivar o software Computrace opcional. As opções são:</p> <ul style="list-style-type: none"> • Deactivate (Desactivar) (predefinição) • Disable (Desactivar) • Activate (Activar) <p> NOTA: As opções Activate (Activar) e Disable (Desligar) irão activar ou desligar a funcionalidade permanentemente e não serão permitidas mais alterações.</p> |
| CPU XD Support | <p>Permite-lhe activar o modo Execute Disable (Desactivação de execução) do processador.</p> <p>Predefinição: Enable CPU XD Support (Activar suporte XD da CPU)</p> |
| OROM Keyboard Access | <p>Permite definir uma opção para aceder aos ecrãs de Configuração da Option ROM através de teclas de acção directa durante o arranque. As opções são:</p> <ul style="list-style-type: none"> • Enable (Activar) (predefinição) |


| Opção | Descrição |
|----------------------------|--|
| | <ul style="list-style-type: none"> • One Time Enable (Activar uma vez) • Disable (Desactivar) |
| Admin Setup Lockout | <p>Permite-lhe impedir que os utilizadores acedam à Configuração quando está definida uma palavra-passe de administrador.</p> <p>Predefinição: Disabled (Desactivado)</p> |

Tabela 6. Desempenho

| Opção | Descrição |
|-----------------------------|--|
| Multi Core Support | <p>Este campo especifica se o processador tem activados todos os núcleos ou apenas um. O desempenho de algumas aplicações melhora com a utilização de núcleos adicionais. Esta opção está activada por predefinição. Permite-lhe activar ou desactivar o suporte para núcleos múltiplos do processador. As opções são:</p> <ul style="list-style-type: none"> • All (Todos) (predefinição) • 1 • 2 |
| Intel SpeedStep | <p>Permite-lhe activar ou desactivar a funcionalidade Intel SpeedStep.</p> <p>Predefinição: Enable Intel SpeedStep (Activar Intel SpeedStep)</p> |
| C States Control | <p>Permite-lhe activar ou desactivar os estados adicionais de suspensão do processador.</p> <p>Predefinição: as opções C states (Estados C), C3, C6, Enhanced C-states (Estados C melhorados) e C7 estão activadas.</p> |
| Intel TurboBoost | <p>Permite-lhe activar ou desactivar o modo Intel TurboBoost do processador.</p> <p>Predefinição: Enable Intel TurboBoost (Activar Intel TurboBoost)</p> |
| Hyper-Thread Control | <p>Permite-lhe activar ou desactivar a funcionalidade HyperThreading no processador.</p> <p>Predefinição: Enabled (Activado)</p> |

Tabela 7. Power Management (Gestão de energia)

| Opção | Descrição |
|--------------------|--|
| AC Behavior | <p>Permite ao computador ligar-se automaticamente, quando o adaptador de CA está ligado. A opção está desactivada.</p> |

| Opção | Descrição |
|--------------------------------------|--|
| | <ul style="list-style-type: none"> Wake on AC (Reactivar por CA) |
| Auto On Time | <p>Permite-lhe definir a hora a que o computador deverá ligar-se automaticamente. As opções são:</p> <ul style="list-style-type: none"> Disabled (Desactivado) (predefinição) Every Day (Todos os dias) Weekdays (Dias úteis) |
| USB Wake Support | <p>Permite-lhe activar os dispositivos USB para reactivarem o computador a partir do modo de espera. A opção está desactivada</p> <ul style="list-style-type: none"> Enable USB Wake Support (Activar suporte para activação por USB) |
| Wireless Radio Control | <p>Permite-lhe controlar o rádio WLAN e WWAN. As opções são:</p> <ul style="list-style-type: none"> Control WLAN Radio (Controlo de rádio WLAN) Control WWAN Radio (Controlo de rádio WWAN) <p>Predefinição: ambas as opções estão desactivadas.</p> |
| Wake on LAN/WLAN | <p>Esta opção permite que o computador seja ligado por um sinal especial da LAN. A reactivação após o estado de suspensão não é afectada por esta definição e tem de ser activada no sistema operativo. Esta função só funciona se o computador estiver ligado à corrente CA.</p> <ul style="list-style-type: none"> Disabled (Desactivado) - Não permite que o sistema se ligue por sinais de LAN especiais quando recebe um sinal de reactivação da LAN ou da LAN sem fios. (Predefinição) LAN Only (Apenas LAN) - Permite que o sistema seja ligado por sinais de LAN especiais. WLAN Only (Apenas WLAN) LAN or WLAN (LAN ou WLAN) |
| Block Sleep | <p>Permite-lhe impedir que computador entre no estado de pausa. Esta opção está desactivada por predefinição.</p> <ul style="list-style-type: none"> Block Sleep (Bloquear suspensão) (S3) |
| Primary Battery Configuration | <p>Permite-lhe definir a forma como pode utilizar a carga da bateria, quando a corrente CA está ligada. As opções são:</p> <ul style="list-style-type: none"> Adaptive (Adaptável) (predefinição) Standard Charge (Carregamento padrão) Express Charge (Carregamento expresso) Primarily AC use (Utilizar CA primeiramente) Custom Charge (Carregamento personalizado) — pode definir a percentagem de carga que a bateria deve carregar. <p> NOTA: É possível que nem todos os modos de carregamento estejam disponíveis para todas as baterias.</p> |
| Battery Slice Configuration | <p>Permite-lhe definir como carregar a bateria. As opções são:</p> <ul style="list-style-type: none"> Standard Charge (Carregamento padrão) |

| Opção | Descrição |
|-------|-----------|
|-------|-----------|

- **Express Charge** (Carregamento expresso) (predefinição)

Tabela 8. POST Behavior

| Opção | Descrição |
|-------|-----------|
|-------|-----------|

| | |
|-------------------------|---|
| Adapter Warnings | <p>Permite-lhe activar as mensagens de aviso do adaptador quando são utilizados determinados adaptadores de corrente. Esta opção está activada por predefinição.</p> <ul style="list-style-type: none"> • Enable Adapter Warnings (Activar os avisos do adaptador) |
| Mouse/Touchpad | <p>Permite-lhe definir o modo como o computador processa a entrada por rato e mesa sensível ao toque. As opções são:</p> <ul style="list-style-type: none"> • Serial Mouse (Rato série) • PS2 Mouse (Rato PS2) • Touchpad/PS-2 Mouse (Mesa sensível ao toque/rato PS2) (predefinição) |
| Numlock Enable | <p>Especifica se a função de NumLock pode ser activada no arranque do computador. Esta opção está activada por predefinição.</p> <ul style="list-style-type: none"> • Enable NumLock (Activar NumLock) |
| Fn Key Emulation | <p>Permite-lhe corresponder as funcionalidades da tecla <Scroll Lock> do teclado PS-2 com a tecla <Fn> num teclado interno. A opção está activada por predefinição.</p> <ul style="list-style-type: none"> • Enable Fn Key Emulation (Activar a emulação da tecla Fn) |
| Keyboard Errors | <p>Especifica se os erros relacionados com o teclado são comunicados no arranque. Esta opção está activada por predefinição.</p> <ul style="list-style-type: none"> • Enable Keyboard Error Detection (Activar detecção de erros do teclado) |
| POST Hotkeys | <p>Especifica se o ecrã de início de sessão apresenta uma mensagem que exhibe a sequência de batimentos de tecla necessária para aceder ao menu de opções BIOS Boot (Arranque do BIOS).</p> <ul style="list-style-type: none"> • Enable F12 Boot Option menu (Activar menu das opções de arranque F12) - Esta opção está activada por predefinição. |
| Fastboot | <p>Permite-lhe acelerar os processos de reinicialização. As opções são:</p> <ul style="list-style-type: none"> • Minimal (Mínimo) • Thorough (predefinição) (Completa) • Auto (Automático) |

Tabela 9. Virtualization Support (Suporte de virtualização)

| Opção | Descrição |
|-------|-----------|
|-------|-----------|

| | |
|-----------------------|---|
| Virtualization | <p>Especifica se um VMM (Virtual Machine Monitor) pode utilizar as capacidades de hardware adicionais fornecidas pela tecnologia Intel Virtualization Technology.</p> |
|-----------------------|---|

| Opção | Descrição |
|--------------------------|--|
| | <ul style="list-style-type: none"> • Enable Intel Virtualization Technology (Activar tecnologia Intel Virtualization) - predefinição. |
| VT for Direct I/O | <p>Activa ou desactiva a utilização das capacidades adicionais de hardware fornecidas pela tecnologia Intel Virtualization para E/S directa pelo Monitor de máquina virtual (VMM).</p> <ul style="list-style-type: none"> • Enable Intel Virtualization Technology for Direct I/O (Activar tecnologia Intel Virtualization para E/S directa) — predefinição. |

Tabela 10. Ligação sem fios

| Opção | Descrição |
|-------------------------------|--|
| Wireless Switch | <p>Permite determinar que dispositivo sem fios pode ser controlado pelo interruptor da ligação sem fios. As opções são:</p> <ul style="list-style-type: none"> • WWAN • Bluetooth • WLAN <p>Todas as opções estão activadas por predefinição.</p> |
| Wireless Device Enable | <p>Permite-lhe activar ou desactivar os dispositivos sem fios. As opções são:</p> <ul style="list-style-type: none"> • WWAN • Bluetooth • WLAN <p>Todas as opções estão activadas por predefinição.</p> |

Tabela 11. Maintenance (Manutenção)



| Opção | Descrição |
|--------------------|---|
| Service Tag | Mostra a etiqueta de serviço do computador. |
| Asset Tag | Permite-lhe criar uma etiqueta de inventário do sistema se esta não existir. Esta opção não está predefinida. |

Tabela 12. System Logs (Registos do sistema)

| Opção | Descrição |
|--------------------|---|
| BIOS events | <p>Apresenta o registo de eventos do sistema e permite limpar o registo.</p> <ul style="list-style-type: none"> • Clear Log (Apagar registo) |

Actualizar o BIOS

Recomenda-se que actualize o BIOS (configuração do sistema), se substituir a placa de sistema ou se estiver disponível uma actualização. No caso dos portáteis, certifique-se de que a bateria do computador está totalmente carregada e ligada a uma tomada eléctrica.

1. Reinicie o computador.
2. Aceda a dell.com/support.
3. Introduza a **Service Tag** (Etiqueta de serviço) ou o **Express Service Code** (Código de serviço expresso) e clique em **Submit** (Submeter).
 -  **NOTA:** Para localizar a etiqueta de serviço, clique em **Onde está a minha etiqueta de serviço?**
 -  **NOTA:** Caso não consiga encontrar a sua etiqueta de serviço, clique em **Detectar etiqueta de serviço**. Prossiga com as instruções no ecrã.
4. Caso não consiga localizar nem encontrar a sua etiqueta de serviço, clique na categoria de produto do seu computador.
5. Escolha o **Product Type** (Tipo de produto) na lista.
6. Selecciono o modelo do seu computador e a página **Product Support** (Suporte técnico) é apresentada.
7. Clique em **Get drivers** (Obter controladores) e clique em **View All Drivers** (Ver todos os controladores). Abre-se a página Drivers and Downloads (Controladores e transferências).
8. No ecrã Controladores e Transferências, na lista pendente **Operating System** (Sistema operativo), seleccione **BIOS**.
9. Identifique o ficheiro mais recente do BIOS e clique em **Download File** (Transferir ficheiro). Pode também analisar os controladores que necessitam de actualização. Para fazer isto para o seu produto, clique em **Analyze System for Updates** (Analisar o sistema para actualizações) e siga as instruções apresentadas no ecrã.
10. Selecciono o modo de transferência que prefere na janela **Please select your download method below** (Seleccionar abaixo o modo de transferência); clique em **Download Now** (Transferir agora). É apresentada a janela **File Download** (Transferência de ficheiro).
11. Clique em **Save** (Guardar) para guardar o ficheiro no computador.
12. Clique em **Run** (Executar) para instalar as definições do BIOS actualizadas no computador. Siga as instruções apresentadas no ecrã.

Palavra-passe do sistema e de configuração

Pode criar uma palavra-passe do sistema e uma palavra-passe de configuração para proteger o computador.

| Tipo de palavra-passe | Descrição |
|-------------------------------|---|
| Palavra-passe do sistema | A palavra-passe que tem de introduzir para iniciar sessão no sistema. |
| Palavra-passe de configuração | A palavra-passe que tem de introduzir para aceder e fazer alterações às definições do BIOS do computador. |

 **AVISO:** As funcionalidades de palavra-passe fornecem um nível básico de segurança dos dados existentes no computador.

 **AVISO:** Qualquer pessoa pode aceder aos dados armazenados no computador se este não estiver bloqueado ou for deixado sem supervisão.



NOTA: O computador é fornecido com a funcionalidade de palavra-passe do sistema e de configuração desactivada.

Atribuir uma palavra-passe do sistema e uma palavra-passe de configuração

Só é possível atribuir uma nova **System Password** (Palavra-passe do sistema) e/ou **Setup Password** (Palavra-passe de configuração) ou alterar uma **System Password** (Palavra-passe do sistema) e/ou **Setup Password** existentes quando o **Password Status** (Estado da palavra-passe) é **Unlocked** (Desbloqueado). Se o Password Status (Estado da palavra-passe) for **Locked** (Bloqueado), não é possível alterar a palavra-passe do sistema.



NOTA: Se o jumper de palavra-passe estiver desactivado, a palavra-passe do sistema e a palavra-passe de configuração são eliminadas e não terá de fornecer a palavra-passe para iniciar sessão no computador.

Para entrar na configuração do sistema, prima <F2> imediatamente após ligar ou reiniciar o computador.

1. No ecrã **System BIOS** (BIOS do sistema) ou **System Setup** (Configuração do sistema), seleccione **System Security** (Segurança do sistema) e prima <Enter>.

É apresentado o ecrã **System Security** (Segurança do sistema).

2. No ecrã **System Security** (Segurança do sistema), verifique se o **Password Status** (Estado da palavra-passe) é **Unlocked** (Desbloqueado).

3. Seleccione **System Password** (Palavra-passe do sistema), digite a palavra-passe do sistema e prima <Enter> ou <Tab>.

Siga as directrizes indicadas para atribuir a palavra-passe do sistema:

- Uma palavra-passe pode ter até 32 caracteres.
- A palavra-passe pode conter algarismos entre 0 e 9.
- Só são válidas as letras minúsculas, as letras maiúsculas não são permitidas.
- Só são permitidos os seguintes caracteres especiais: espaço, ("), (+), (,), (-), (.), (/), (:), (|), (\), (|), (').

Volte a introduzir a palavra-passe do sistema quando lhe for solicitado.

4. Digite a palavra-passe do sistema que introduziu antes e clique em **OK**.
5. Seleccione **Setup Password** (Palavra-passe de configuração), digite a palavra-passe do sistema e prima <Enter> ou <Tab>.

Aparece uma mensagem a solicitar que volte a introduzir a palavra-passe do sistema.

6. Digite a palavra-passe de configuração que introduziu antes e clique em **OK**.

7. Prima <Esc> e uma mensagem pedir-lhe-á que guarde as alterações.

8. Prima <Y> para guardar as alterações.

O computador é reiniciado.

Eliminar ou alterar uma palavra-passe do sistema e/ou de configuração existente

Certifique-se de que o **Password Status** (Estado da palavra-passe) é **Unlocked** (Desbloqueado) (na Configuração do Sistema), antes de tentar eliminar ou alterar a palavra-passe do sistema e/ou de configuração existente. Não é possível eliminar ou alterar uma palavra-passe do sistema e/ou de configuração existente, se o **Password Status** (Estado da palavra-passe) for **Locked** (Bloqueado).

Para entrar na Configuração do Sistema, prima <F2> imediatamente após ligar ou reiniciar o computador.

1. No ecrã **System BIOS** (BIOS do sistema) ou **System Setup** (Configuração do sistema), seleccione **System Security** (Segurança do sistema) e prima <Enter>. É apresentado o ecrã **System Security** (Segurança do sistema).
2. No ecrã **System Security** (Segurança do sistema), verifique se o **Password Status** (Estado da palavra-passe) é **Unlocked** (Desbloqueado).
3. Seleccione **System Password** (Palavra-passe do sistema), altere ou elimine a palavra-passe do sistema existente e prima <Enter> ou <Tab>.
4. Seleccione **Setup Password** (Palavra-passe de configuração), altere ou elimine a palavra-passe de configuração existente e prima <Enter> ou <Tab>.



NOTA: Se alterar a palavra-passe do sistema e/ou de configuração, volte a introduzir a nova palavra-passe quando for solicitado. Se eliminar a palavra-passe do sistema e/ou de configuração, confirme a eliminação quando lhe for solicitado.

5. Prima <Esc> e uma mensagem pedir-lhe-á que guarde as alterações.
6. Prima <Y> para guardar as alterações e sair da Configuração do Sistema. O computador é reiniciado.

Diagnóstico


Se tiver algum problema com o computador, execute o diagnóstico ePSA antes de contactar a Dell para obter assistência técnica. A finalidade de executar o diagnóstico é testar o hardware do computador sem necessitar de equipamento adicional ou correr o risco de perder dados. Se não conseguir resolver o problema pessoalmente, o pessoal de assistência e suporte pode utilizar os resultados do diagnóstico para ajudar a resolver o problema.

Diagnóstico de avaliação otimizada do sistema pré-arranque (ePSA)

O diagnóstico ePSA (também conhecido como diagnóstico do sistema) efectua uma verificação completa do hardware. O ePSA está integrado no BIOS e é iniciado internamente pelo BIOS. O diagnóstico de sistema integrado fornece um conjunto de opções para dispositivos específicos ou grupos de dispositivos que permite:

- Realizar testes automaticamente ou em modo interactivo
- Repetir testes
- Visualizar ou guardar resultados dos testes
- Realizar testes detalhados para incluir opções de teste adicionais para fornecer informações extra sobre o(s) dispositivo(s) com falha
- Ver mensagens de estado que indicam se os testes foram concluídos com sucesso
- Ver mensagens de erro que informam sobre problemas verificados durante os testes





 **AVISO:** Utilize o diagnóstico do sistema para testar apenas o seu computador. Se for utilizado com outros computadores, este programa pode causar resultados inválidos ou mensagens de erro.

 **NOTA:** Alguns testes de dispositivos específicos requerem a interacção do utilizador. Certifique-se sempre de que está presente no terminal do computador quando os testes de diagnóstico são realizados.

1. Ligue o computador.
2. No arranque do computador, prima a tecla <F12> quando aparecer o logótipo da Dell.
3. No ecrã do menu de arranque, seleccione a opção **Diagnostics** (Diagnóstico).
É apresentada a janela **Enhanced Pre-boot System Assessment** (Avaliação otimizada do sistema pré-arranque), com uma lista de todos os dispositivos detectados no computador. O diagnóstico começa a realizar os testes em todos os dispositivos detectados.
4. Se pretender fazer o teste de diagnóstico de um dispositivo específico, prima <Esc> e clique em **Yes** (Sim) para parar o teste de diagnóstico.
5. Seleccione o dispositivo no painel da esquerda e clique em **Run Tests** (Realizar testes).
6. Se forem detectados problemas, são apresentados códigos de erro.
Anote o código de erro e contacte a Dell.

Luzes de estado do dispositivo

Tabela 13. Luzes de estado do dispositivo

| | |
|---|---|
|  | Acende ao ligar o computador e fica intermitente quando o computador se encontrar no modo de gestão de energia. |
|  | Acende quando o computador lê ou grava dados. |
|  | Acende fixa ou fica intermitente para indicar o estado de carga da bateria. |
|  | Acende quando é activado o funcionamento em rede sem fios. |

Os LED de estado do dispositivo estão geralmente localizados na parte superior ou no lado esquerdo do teclado. São utilizados para indicar o armazenamento, a conectividade da bateria e dos dispositivos sem fios e a actividade. Além disso, podem ser úteis como ferramenta de diagnóstico quando há possibilidade de falha do sistema.

A tabela que se segue indica a forma como dever ler os códigos dos LED quando ocorrem possíveis situações de erro.

Tabela 14. Luzes LED

| LED de armazenamento | LED de alimentação | LED sem fios | Descrição da avaria |
|----------------------|--------------------|--------------|--|
| Intermitente | Fixo | Fixo | Ocorreu uma possível falha do processador. |
| Fixo | Intermitente | Fixo | Os módulos de memória são detectados mas foi encontrado um erro. |
| Intermitente | Intermitente | Intermitente | Ocorreu uma falha da placa de sistema. |
| Intermitente | Intermitente | Fixo | Ocorreu uma possível falha na placa gráfica/de vídeo. |
| Intermitente | Intermitente | Apagado | Falha do sistema no Sistema OR de inicialização da unidade de disco rígida na inicialização da ROM Opcional. |
| Intermitente | Apagado | Intermitente | O controlador USB detectou um problema durante a inicialização. |
| Fixo | Intermitente | Intermitente | Não foram instalados/detectados módulos de memória. |
| Intermitente | Fixo | Intermitente | O ecrã detectou um problema durante a inicialização. |
| Apagado | Intermitente | Intermitente | O modem está a impedir o sistema de concluir a fase de POST |
| Apagado | Intermitente | Apagado | Ocorreu um erro ao iniciar a memória ou a memória não é suportada. |

Luzes de estado da bateria

Se o computador estiver ligado a uma tomada eléctrica, a luz da bateria funciona do seguinte modo:

Luzes âmbar e branca intermitentes alternadamente

Tem um adaptador de CA não autenticado ou não suportado, que não é da marca Dell, ligado ao computador portátil.

**Luz âmbar
intermitente com
luz branca fixa
alternadamente**

Falha temporária da bateria com adaptador de CA presente.

**Luz âmbar
intermitente
constante**

Falha fatal da bateria com adaptador de CA presente.


Luz desligada

Bateria em modo de carga total com adaptador de CA presente.

Luz branca acesa

Bateria em modo de carregamento com adaptador de CA presente.

Especificações técnicas

 **NOTA:** As ofertas pode variar por região. As especificações a seguir apresentadas são apenas as requeridas por lei para envio com o computador. Para obter a especificações detalhadas do computador, aceda à secção **Especificações** no **Manual do Proprietário** disponível no site de assistência em dell.com/support. Para obter mais informações sobre a configuração do computador, aceda a **Ajuda e assistência** no sistema operativo Windows e seleccione a opção para visualizar informações sobre o computador.

System Information (Informação sobre o sistema)

| | |
|----------------------------------|------------------------------|
| Chipset | Chipset série Mobile Intel 7 |
| Largura do barramento de DRAM | 64 bits |
| EPR0M flash | SPI 64 Mbits |
| Barramento PCIe Gen1 | 100 MHz |
| Frequência do barramento externo | DMI (5 GT/s) |

Processador

| | |
|----------------------------------|---|
| Tipos | <ul style="list-style-type: none"> • Intel Core série i3 • Intel Core série i5 • Intel Core série i7 |
| Cache L3 | até 4 MB |
| Frequência do barramento externo | 1333 MHz |

Memória

| | |
|-----------------------|-----------------------|
| Conector de memória | duas ranhuras SODIMM |
| Capacidade de memória | 1 GB, 2 GB ou 4 GB |
| Tipo de memória | DDR3 SDRAM (1600 MHz) |
| Memória mínima | 2 GB |
| Memória máxima | 16 GB |

Áudio

| | |
|----------------------|---|
| Tipo | áudio de alta definição de quatro canais |
| Controlador | IDT92HD93 |
| Conversão de estéreo | 24 bits (analógico para digital e digital para analógico) |
| Interface: | |

| Áudio | |
|---|---|
| Interna | áudio de alta definição |
| Externa | conector de entrada do microfone/auscultadores estéreo/colunas externas |
| Altifalantes | duas |
| Amplificador do altifalante interno | 1W (RMS) por canal |
| Controlos de volume | teclas de função do teclado, menus do programa |
| Vídeo | |
| Tipo | integrado na placa de sistema |
| Controlador | Intel HD Graphics |
| Comunicações | |
| Adaptador de rede | 10/100/1000 Mb/s Ethernet (RJ-45) |
| Ligação sem fios | interna - rede de área local sem fios (WLAN) e rede de área alargada sem fios (WWAN) |
| Portas e conectores | |
| Áudio | Um conector de microfone/auscultadores estéreo/colunas |
| Vídeo: | |
| Latitude E6230 | um conector HDMI de 19 pinos e um conector VGA |
| Latitude E6330 | um conector mini-HDMI de 19 pinos e um conector VGA |
| Adaptador de rede | um conector RJ-45 |
| USB | duas entradas compatíveis com USB 3.0 e uma entrada compatível com eSATA/USB 2.0 |
| Leitor de cartões de memória | um leitor de cartões de memória 8 em 1 |
| Porta de ancoragem | um |
| Cartão SIM (Subscriber Identity Module) | um |
| Smart Card sem contacto | |
| Tecnologias/Smart Cards suportados | ISO14443A — 106 kbps, 212 kbps, 424 kbps e 848 kbps ISO14443B — 106 kbps, 212 kbps, 424 kbps e 848 kbps ISO15693 HID iClass FIPS201 NXP Desfire |
| Ecrã | |
| Tipo | HD, WLED |
| Tamanho | |
| Latitude E6230 | 12,5" |

| Ecrã | |
|----------------------------------|--|
| Latitude E6330 | 13,3" |
| Dimensões: | |
| Latitude E6230 | |
| Altura | 300,90 mm (11,84 polegadas) |
| Largura | 180,00 mm (7,08 polegadas) |
| Diagonal | 317,30 mm (12,49 polegadas) |
| Área activa (X/Y) | 276,61 mm x 155,52 mm |
| Latitude E6330 | |
| Altura | 314,10 mm (12,36 polegadas) |
| Largura | 188,70 mm (7,42 polegadas) |
| Diagonal | 336,60 mm (13,25 polegadas) |
| Área activa (X/Y) | 293,42 mm x 164,97 mm |
| Resolução máxima | 1366 x 768 píxeis a 263 mil cores |
| Brilho máximo | 200 nits |
| Ângulo de funcionamento | 0° (fechado) a 135° |
| Taxa de actualização | 60 Hz |
| Ângulos de visualização mínimos: | |
| Horizontal | +/- 40° |
| Vertical | +10°/-30° |
| Distância entre píxeis | 0,2148 mm |
| Teclado | |
| Número de teclas | Estados Unidos: 86 teclas, Reino Unido: 87 teclas, Brasil: 87 teclas, Japão: 90 teclas |
| Esquema | QWERTY/AZERTY/Kanji |
| Painel táctil | |
| Área activa: | |
| Eixo X | 80,00 mm |
| Eixo Y | 40,70 mm |
| Bateria | |
| Tipo | <ul style="list-style-type: none"> bateria de iões de lítio com ExpressCharge (32 Wh) de 3 células bateria de iões de lítio com ExpressCharge (65 Wh) de 6 células |

Bateria

- bateria de íões de lítio (58 Wh) de 6 células

Dimensões:**3 células**

| | |
|--------------|----------------------------|
| Profundidade | 29,97 mm (1,18 polegadas) |
| Altura | 19,80 mm (0,78 polegadas) |
| Largura | 208,00 mm (8,19 polegadas) |

6 células

| | |
|--------------|----------------------------|
| Profundidade | 54,10 mm (2,13 polegadas) |
| Altura | 20,85 mm (0,82 polegadas) |
| Largura | 214,00 mm (8,43 polegadas) |

Peso:

| | |
|-----------|------------------------|
| 3 células | 172,37 g (0,38 libras) |
| 6 células | 335,66 g (0,74 libras) |

Tensão 11,10 VCC

Amplitude térmica:

| | |
|------------------|----------------------------------|
| Em funcionamento | 0 °C a 35 °C (32 °F a 95 °F) |
| Desligado | -40 °C a 65 °C (-40 °F a 149 °F) |

Pilha tipo moeda Pilha de lítio tipo moeda CR2032 de 3 V

Adaptador de CA

| | |
|------------------------------|--------------------------------|
| Tipo | 65 W e 90 W |
| Tensão de entrada | 100 V CA a 240 V CA |
| Corrente de entrada (máxima) | 1,50 A/1,60 A/1,70 A |
| Frequência de entrada | 50 Hz a 60 Hz |
| Potência de saída | 65 W e 90 W |
| Corrente de saída | 3,34 A e 4,62 A (contínua) |
| Tensão de saída nominal | 19,5 +/- 1,0 VCC |
| Amplitude térmica: | |
| Em funcionamento | 0 °C a 40 °C (32 °F a 104 °F) |
| Desligado | 40 °C a 70 °C (40 °F a 158 °F) |

Características físicas

| | Latitude E6230 | Latitude E6330 |
|--------------|---|---|
| Altura | 22,40 mm a 24,70 mm (0,88 polegadas a 0,97 polegadas) | 25,40 mm a 30,10 mm (1 polegada a 1,19 polegadas) |
| Largura | 309,00 mm (12,16 polegadas) | 335,00 mm (13,19 polegadas) |
| Profundidade | 226,00 mm (8,89 polegadas) | 223,30 mm (8,79 polegadas) |
| Peso | 1,43 kg (3,14 libras) | 1,65 kg (3,64 libras) |

Características ambientais

Temperatura:

Em funcionamento

Latitude E6230 10 °C a 35 °C (50 °F a 95 °F)

Latitude E6330 0 °C a 35 °C (32 °F a 95 °F)

Armazenamento -40 °C a 65 °C (-40 °F a 149 °F)

Humidade relativa (máxima):

Em funcionamento 10% a 90% (sem condensação)

Armazenamento 5% a 95% (sem condensação)

Altitude (máxima):


Em funcionamento -15,24 m a 3048 m (-50 pés a 10,000 pés)

Desligado -15,24 m a 10.668 m (-50 pés a 35,000 pés)

Nível de contaminação pelo ar

G1, conforme definido pela norma ISA-71.04-1985

Contactar a Dell

 **NOTA:** Se não tiver uma ligação activa à Internet, pode encontrar as informações de contacto na sua factura, na nota de encomenda ou no catálogo de produtos Dell.

A Dell disponibiliza várias opções de serviço e suporte online e através de telefone. A disponibilidade varia de acordo com o país e com o produto, e alguns serviços podem não estar disponíveis na sua área. Para contactar a Dell relativamente a vendas, suporte técnico ou apoio a clientes:

1. Visite dell.com/support
2. Seleccione a categoria de suporte pretendida.
3. Seleccione o seu país ou região no menu pendente Choose a Country/Region (Escolher um país/região) na parte superior da página.
4. Seleccione a ligação para o serviço apropriado ou apoio técnico de acordo com as suas necessidades.