

Guide de maintenance Dell™ Latitude™ E5510 Discrete

[Intervention à l'intérieur de votre ordinateur](#)


[Ajout et remplacement de pièces](#)

[Caractéristiques](#)

[Diagnostics](#)

[Configuration du système](#)

Remarques, précautions et avertissements

 **REMARQUE** : une REMARQUE fournit des informations importantes qui vous aident à mieux utiliser votre ordinateur.

 **PRÉCAUTION** : une PRÉCAUTION vous avertit d'un risque d'endommagement du matériel ou de perte de données et vous indique comment éviter le problème.

 **AVERTISSEMENT** : un AVERTISSEMENT indique un risque d'endommagement du matériel, de blessure corporelle ou de mort.

Si vous avez acheté un ordinateur Dell™ de série n, toute référence de ce document aux systèmes d'exploitation Microsoft® Windows® ne sont pas applicables.

Les informations que contient le présent document sont sujettes à modifications sans préavis.
© 2010 Dell Inc. Tous droits réservés.

Toute reproduction de ce document, sous quelque forme que ce soit, sans l'autorisation écrite de DELL Inc. est strictement interdite.

Marques mentionnées dans ce document : Dell, le logo DELL, Latitude, Wi-Fi Catcher et ExpressCharge sont des marques déposées de Dell Inc. ; Intel, Pentium, Celeron et Core sont des marques ou des marques déposées d'Intel Corporation ; Bluetooth est une marque déposée de Bluetooth SIG, Inc. et est utilisée par Dell sous licence ; TouchStrip est une marque déposée de Zvetco Biometrics, LLC ; Blu-ray Disc est une marque déposée de la Blu-ray Disc Association ; Microsoft, Windows, Windows Server, MS-DOS, Aero, Windows Vista, Windows XP, Windows 7 et le bouton démarrer Windows Vista, Windows 7 sont des marques ou des marques déposées de Microsoft Corporation aux États-Unis et/ou d'autres pays.

D'autres marques et noms commerciaux peuvent être utilisés dans ce document pour faire référence aux entités se réclamant de ces marques ou noms ou à leurs produits. Dell Inc. rejette tout intérêt exclusif dans les marques déposées et les noms de marques autres que les siens.

Juin 2010

Rév. A00

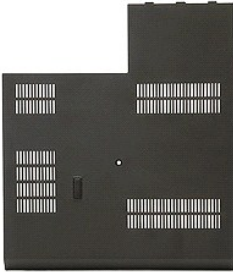
[Retour à la page Contenu](#)

Panneau d'accès

Guide de maintenance Dell™ Latitude™ E5510 Discrete

⚠ AVERTISSEMENT : avant d'intervenir à l'intérieur de votre ordinateur, lisez les informations concernant la sécurité fournies avec votre ordinateur. Pour plus d'informations sur les meilleures pratiques en matière de sécurité, voir la page d'accueil du site Regulatory Compliance (conformité à la réglementation), à l'adresse www.dell.com/regulatory_compliance.

Retrait du panneau d'accès



1. Suivez les instructions de la section [Avant d'intervenir à l'intérieur de votre ordinateur](#).
2. Retirez la [batterie](#).
3. Retirez la vis fixant le panneau d'accès à l'ordinateur.



4. Éloignez de l'ordinateur le panneau d'accès en le faisant glisser, puis retirez-le.



Réinstallation du panneau d'accès

Pour réinstaller le panneau d'accès, suivez cette procédure dans l'ordre inverse.

[Retour à la page Contenu](#)

[Retour à la page Contenu](#)

Ensemble d'écran

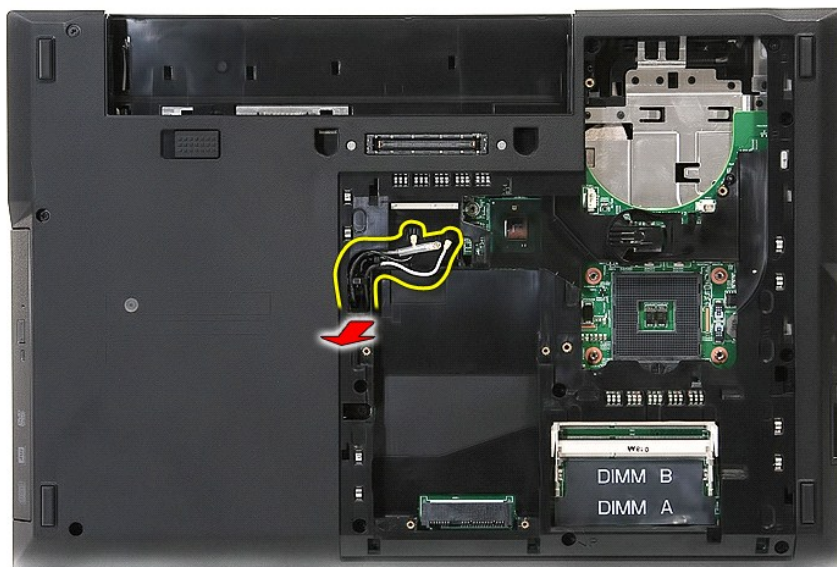
Guide de maintenance Dell™ Latitude™ E5510 Discrete

⚠ AVERTISSEMENT : avant d'intervenir à l'intérieur de votre ordinateur, lisez les informations concernant la sécurité fournies avec votre ordinateur. Pour plus d'informations sur les meilleures pratiques en matière de sécurité, voir la page d'accueil du site Regulatory Compliance (conformité à la réglementation), à l'adresse www.dell.com/regulatory_compliance.

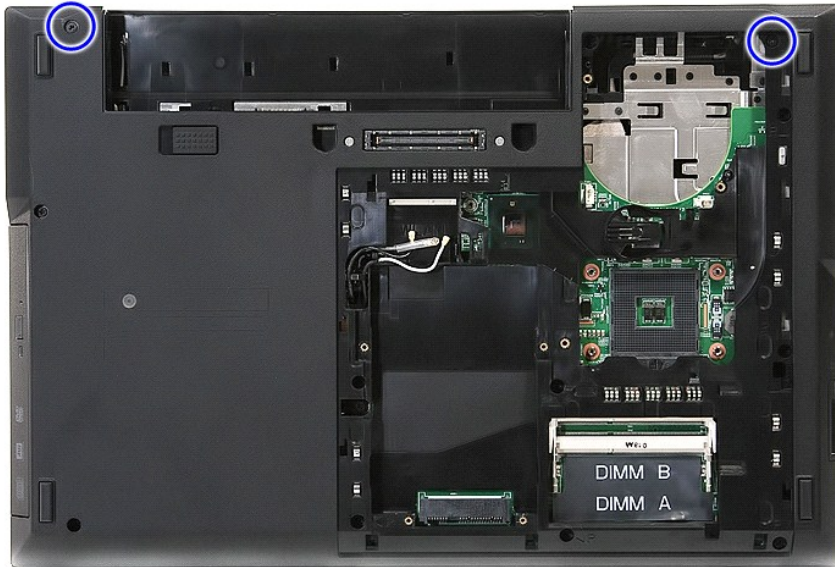
Retrait de l'ensemble d'écran



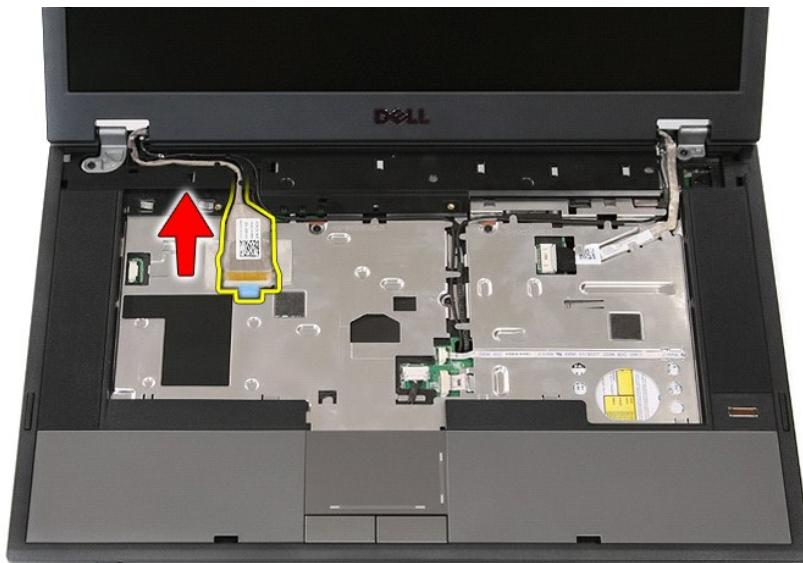
1. Suivez les instructions de la section [Avant d'intervenir à l'intérieur de votre ordinateur](#).
2. Retirez la [batterie](#) de l'ordinateur.
3. Retirez le [panneau d'accès](#) de l'ordinateur.
4. Retirez la carte de [réseau local sans fil](#) de l'ordinateur.
5. Retirez le [cache des DEL](#) de l'ordinateur.
6. Retirez le [clavier](#) de l'ordinateur.
7. Débranchez les antennes sans fil et sortez-les de leurs goulottes de guidage.



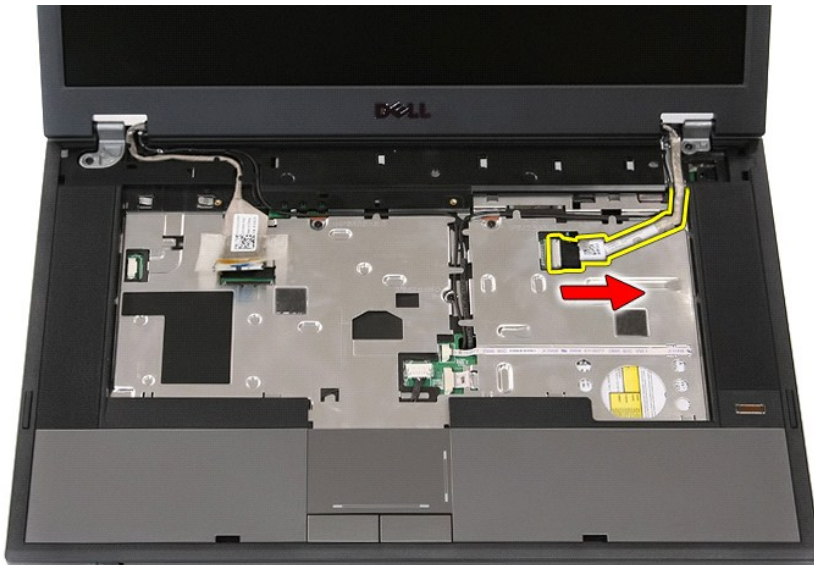
8. Retirez les vis fixant le bas de l'ensemble d'écran à l'ordinateur.



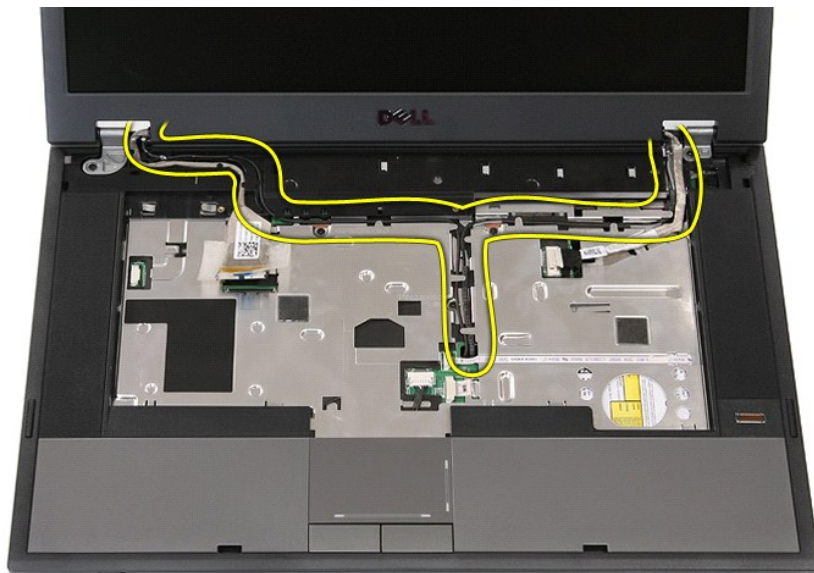
9. Débranchez le câble de données de l'écran de la carte système.



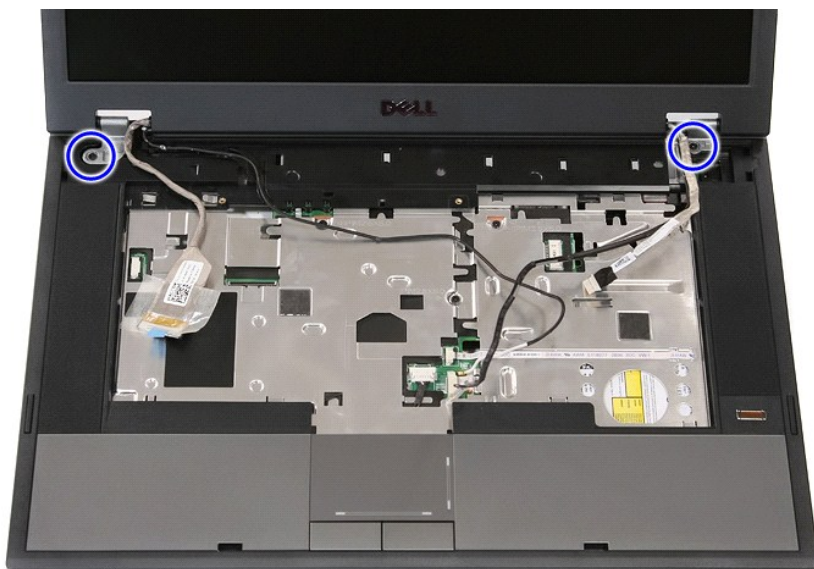
10. Débranchez le câble de la caméra de la carte système.



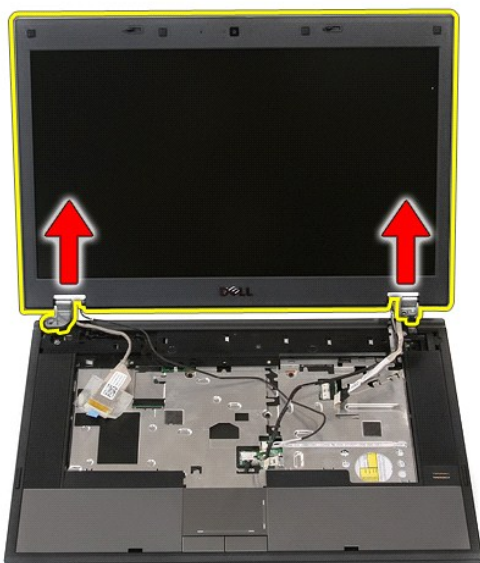
11. Dégagez les câbles du guide d'acheminement.



12. Retirez les vis qui fixent l'ensemble d'écran au châssis de l'ordinateur.



13. Soulevez l'ensemble d'écran pour le dégager de l'ordinateur et retirez-le.



Réinstallation de l'ensemble d'écran

Pour réinstaller l'ensemble d'écran, suivez cette procédure dans l'ordre inverse.

[Retour à la page Contenu](#)

[Retour à la page Contenu](#)

Batterie

Guide de maintenance Dell™ Latitude™ E5510 Discrete

⚠ AVERTISSEMENT : avant d'intervenir à l'intérieur de votre ordinateur, lisez les informations concernant la sécurité fournies avec votre ordinateur. Pour plus d'informations sur les meilleures pratiques en matière de sécurité, voir la page d'accueil du site Regulatory Compliance (conformité à la réglementation), à l'adresse www.dell.com/regulatory_compliance.

Retrait de la batterie



1. Suivez les instructions de la section [Avant d'intervenir à l'intérieur de votre ordinateur](#).
2. Faites glisser en position de déverrouillage le loquet de fermeture de la batterie.



3. Retirez la batterie de l'ordinateur.



Réinstallation de la batterie

Pour réinstaller la batterie, suivez cette procédure dans l'ordre inverse.

[Retour à la page Contenu](#)

[Retour à la page Contenu](#)

Carte Bluetooth

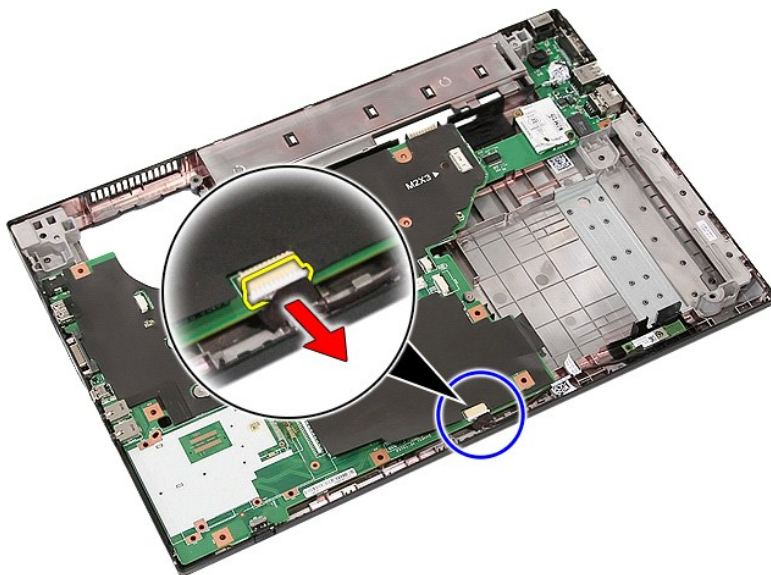
Guide de maintenance Dell™ Latitude™ E5510 Discrete

⚠ AVERTISSEMENT : avant d'intervenir à l'intérieur de votre ordinateur, lisez les informations concernant la sécurité fournies avec votre ordinateur. Pour plus d'informations sur les meilleures pratiques en matière de sécurité, voir la page d'accueil du site Regulatory Compliance (conformité à la réglementation), à l'adresse www.dell.com/regulatory_compliance.

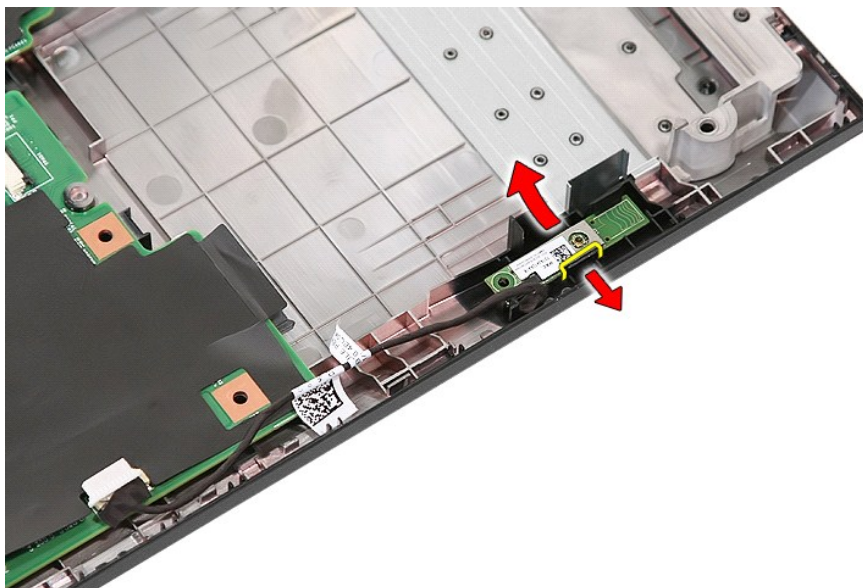
Retrait de la carte Bluetooth



1. Suivez les instructions de la section [Avant d'intervenir à l'intérieur de votre ordinateur](#).
2. Retirez la [batterie](#) de l'ordinateur.
3. Retirez le [panneau d'accès](#) de l'ordinateur.
4. Retirez le [lecteur optique](#) de l'ordinateur.
5. Retirez le [cache des DEL](#) de l'ordinateur.
6. Retirez le [clavier](#) de l'ordinateur.
7. Retirez l'[ensemble d'écran](#) de l'ordinateur.
8. Retirez la [carte DEL](#) de l'ordinateur.
9. Retirez le [repose-mains](#) de l'ordinateur.
10. Débranchez le câble de la carte Bluetooth.



11. Dégagez la carte Bluetooth des loquets et retirez-la.



Réinstallation de l'ensemble Bluetooth

Pour réinstaller la carte Bluetooth, suivez cette procédure dans l'ordre inverse.

[Retour à la page Contenu](#)

[Retour à la page Contenu](#)

Configuration du système

Guide de maintenance Dell™ Latitude™ E5510 Discrete

- [Menu <F12>](#)
- [Accès au programme de configuration du système](#)
- [Menu de démarrage](#)
- [Quicktest du BIOS du disque](#)
- [Touches de navigation](#)
- [Options du menu de Configuration du système](#)

Votre système offre les options suivantes de configuration du BIOS et du système :

- 1 Accéder au menu de configuration en appuyant sur <F2>
- 1 Afficher un menu d'amorçage rapide en appuyant sur <F12>
- 1 Démarrer l'évaluation du système avant amorçage en appuyant sur <Fn> et le bouton d'alimentation

Menu <F12>

Appuyez sur <F12> lorsque le logo Dell™ apparaît pour afficher un menu d'amorçage rapide listant les périphériques d'amorçage valides de l'ordinateur. **Diagnostics** et les options d' **Entrée dans le programme de configuration** sont également incluses dans ce menu. Les périphériques listés dans le menu de démarrage dépendent des périphériques d'amorçage installés sur votre ordinateur. Ce menu est utile lorsque vous souhaitez démarrer à partir d'un périphérique précis ou pour afficher les diagnostics correspondant à l'ordinateur. Les modifications effectuées dans le menu de démarrage ne modifient pas l'ordre de démarrage enregistré dans le BIOS.

Accès au programme de configuration du système

Appuyez sur <F2> pour entrer dans la configuration système et modifier les paramètres que l'utilisateur peut définir. Si vous ne parvenez pas à entrer dans la configuration système en utilisant cette touche, appuyez sur <F2> dès que les voyants du clavier s'allument.

Menu de démarrage

Votre ordinateur dispose d'un menu évolué pour un seul démarrage :

- 1 **Un accès plus facile** : accédez au menu en appuyant sur <F12> pendant le démarrage du système.
- 1 **Invite à l'utilisateur** : la touche manquante est désormais affichée sur l'écran de démarrage BIOS.
- 1 **Options de diagnostic supplémentaires** : le menu de démarrage inclut maintenant deux nouvelles options : **IDE Drive Diagnostics** (Diagnostics de disque dur 90/90) et **Boot to the Utility Partition** (Démarrer sur la partition utilitaire)

Quicktest du BIOS du disque

Le Quicktest du BIOS du disque permet de tester la fonctionnalité physique du disque dur sans avoir à trouver et télécharger des fichiers sur support.dell.com ni créer des disquettes ou CD amorçables. Sélectionnez **IDE Drive Diagnostics** (Diagnostics de disque IDE) sur le menu de démarrage pour démarrer le test.

Touches de navigation

Utilisez les touches suivantes pour naviguer dans les écrans du programme de configuration du système.

Touches de navigation	
Action	Touche
Agrandir et réduire un champ	<Entrée>, flèche gauche ou droite, ou +/-
Agrandir ou réduire tous les champs	< >
Quitter le BIOS	<Échap>—Rester dans le menu de configuration, Enregistrer/Quitter, Annuler/Quitter
Modifier un paramètre	Flèches gauche ou droite
Sélectionner un champ à modifier	<Entrée>
Annuler les modifications	<Échap>
Réinitialiser les paramètres par défaut	<Alt><F> ou l'option Load Defaults (Charger les paramètres par défaut)

Options du menu System Setup (Configuration du système)

Les tableaux ci-dessous décrivent les options de menu pour le BIOS de configuration du système.

Général	
Option	Description
	Cette section liste les fonctions matérielles principales de votre ordinateur. Il n'y a pas d'options configurables dans cette section. <ol style="list-style-type: none">1 Informations système<ul style="list-style-type: none">○ BIOS Version (Version du BIOS)○ Service Tag (Numéro de service)○ Asset Tag (Numéro d'inventaire)

System Information (Informations système)	<ul style="list-style-type: none"> o Ownership Tag (Numéro de propriétaire) o Manufacture Date (Date de fabrication) o Ownership Date (Date d'achat) 1 Memory Information (Informations sur la mémoire) <ul style="list-style-type: none"> o Memory Installed (Mémoire installée) o Memory Available (Mémoire disponible) o Memory Speed (Vitesse de la mémoire) o Memory Channel Mode (Mode de canal mémoire) o Memory Technology (Technologie de mémoire) o DIMM A Size (Taille DIMM A) o DIMM B Size (Taille DIMM B) 1 Processor Information (Informations sur le processeur) <ul style="list-style-type: none"> o Processor Type (Type de processeur) o Core Count (Nombre de cœurs) o Processor ID (ID du processeur) o Current Clock Speed (Vitesse d'horloge actuelle) o Minimum Clock Speed (Vitesse d'horloge minimum) o Maximum Clock Speed (Vitesse d'horloge maximum) 1 Device Information (Informations sur les périphériques) <ul style="list-style-type: none"> o Primary Hard Drive (Disque dur principal) o Modular Bay Device (Périphérique de baie modulaire) o System eSATA Device (Périphérique système eSATA) o Dock eSATA Device (Périphérique eSATA de station d'accueil) o Video Controller (Contrôleur vidéo) o Video BIOS Version (Version du BIOS vidéo) o Video Memory (Mémoire vidéo) o Panel Type (Type de panneau) o Native Resolution (Résolution native) o Audio Controller (Contrôleur audio) o Modem Controller (Contrôleur de modem) o Wi-Fi Device (Périphérique WIFI) o Cellular Device (Périphérique cellulaire) o Bluetooth Device (Périphérique Bluetooth)
Battery Information (Informations sur la batterie)	Indique les états de la batterie principale et de la baie mémoire. Affiche également le type d'adaptateur secteur connecté à l'ordinateur.
Boot Sequence (Séquence d'amorçage)	<p>L'ordinateur tente de démarrer en suivant la séquence de périphériques spécifiés dans cette liste :</p> <ul style="list-style-type: none"> 1 Diskette drive (Lecteur de disquettes) 1 Internal HDD (Disque dur interne) 1 USB Storage Device (Périphérique de stockage USB) 1 CD/DVD/CD-RW Drive (Lecteur CD/DVD/CD-RW) 1 Cardbus NIC (Carte réseau Cardbus) 1 Onboard NIC (Carte réseau intégrée) <p>Cette liste spécifie l'ordre selon lequel le BIOS va parcourir les périphériques pour trouver un système d'exploitation à démarrer. Pour modifier l'ordre de démarrage, sélectionnez le périphérique à modifier dans la liste, puis cliquez sur les flèches haut/bas ou utilisez les touches PagePréc/PageSuiv du clavier pour modifier l'ordre de démarrage du périphérique. Les périphériques d'amorçage peuvent aussi être désélectionnés de la liste à l'aide des cases à cocher. Vous pouvez également activer ou désactiver l'option d'amorçage UEFI à cet emplacement.</p>
Date/Time (Date et heure)	Affiche les paramètres de date et heure actuels.

Configuration du système	
Option	Description
REMARQUE :	Le groupe System Configuration (Configuration du système) contient les options et paramètres relatifs aux périphériques intégrés. (Selon votre ordinateur et les périphériques installés, les objets de cette liste pourraient ne pas apparaître.)
Integrated NIC (Carte réseau intégrée)	Active ou désactive le contrôleur réseau intégré. Paramètre par défaut : Enabled w/PXE (Activé avec PXE)
System Management (Administration de système)	Contrôle le mécanisme d'administration du système. Les paramètres possibles sont Disabled (Désactivé), Alert Only (Alerte seulement) et ASF 2.0 . Paramètre par défaut : ASF 2.0
Parallel Port (port parallèle)	Ce champ détermine le fonctionnement du port parallèle sur la station d'accueil. Les options de configuration sont Disabled (Désactivé), AT , PS/2 et ECP . Paramètre par défaut : AT
Serial Port (Port série)	Ce champ détermine le comportement du port série intégré. Les paramètres sont Disabled (Désactivé), COM1 , COM2 , COM3 et COM4 . Paramètre par défaut : COM1
SATA Operation (Fonctionnement du SATA)	Cette option configure le mode de fonctionnement du contrôleur de disque dur SATA interne. Les paramètres sont Disabled (Désactivé), ATA et AHCI . Paramètre par défaut : AHCI
Miscellaneous Devices (Périphériques divers)	Utilisez les cases à cocher pour activer/désactiver les périphériques suivants : <ul style="list-style-type: none"> 1 Internal Modem (Modem interne) 1 Modular Bay (Baie modulaire) 1 Media Card, PC Card and 1394 (Carte de support, carte PC et 1394) 1 External USB Port (Port USB externe) 1 Microphone 1 Camera (Caméra) 1 eSATA Ports (Ports eSATA) 1 Hard Drive FreeFall Protection (Protection du disque dur contre la chute libre)

Paramètre par défaut : All enabled (Tout activé).

Vidéo	
Option	Description
LCD Brightness (Luminosité LCD)	Cette option (représentée par une barre coulissante pour On Battery (sur batterie) et On AC (Sur CA)) configure la luminosité du LCD lorsque le capteur de luminosité ambiante est désactivé.

Security (Sécurité)	
Option	Description
Admin Password (Mot de passe d'administrateur)	<p>Ce champ vous permet de mettre en place, de modifier ou de supprimer le mot de passe administrateur (admin) (parfois appelé mot de passe « de configuration ») Lorsqu'il est défini, le mot de passe admin active plusieurs fonctionnalités incluant :</p> <ul style="list-style-type: none"> 1 La limitation des modifications des paramètres de configuration du système. 1 La limitation des périphériques amorçables répertoriés dans le menu de démarrage <F12> à ceux activés dans le champ « Boot Sequence » (Séquence de démarrage). 1 L'interdiction des modifications des numéros de propriétaire et d'inventaire. 1 Le mot de passe se substitue au mot de passe système si le système demande un mot de passe au démarrage. <p>Les changements apportés avec succès à ce mot de passe prennent effet immédiatement.</p> <p>Si vous supprimez le mot de passe administrateur, le mot de passe système est aussi supprimé. De la même manière, le mot de passe admin peut aussi être utilisé pour supprimer le mot de passe HDD (disque dur). Pour cette raison, vous ne pouvez pas mettre en place un mot de passe admin si un mot de passe système ou HDD est déjà en place. Le mot de passe admin doit être mis en place en premier s'il est utilisé en conjonction avec un mot de passe système et/ou HDD.</p>
System Password (Mot de passe système)	Ce champ vous permet de définir, modifier ou supprimer le mot de passe système (dans le passé appelé mot de passe « principal »).
Internal HDD Password (Mot de passe du disque dur interne)	Ce champ vous permet de définir, modifier ou supprimer le mot de passe du disque dur interne (HDD). Les modifications réussies prennent effet immédiat et nécessitent un redémarrage du système. Le mot de passe HDD est lié au disque dur, donc même si le disque dur est installé dans un autre système, il reste protégé.
Password Bypass (Contournement de mot de passe)	<p>Cette option vous permet de contourner les demandes de mots de passe système, de disques durs et de disques durs secondaires au redémarrage du système lorsqu'il sort de l'état de veille. Les paramètres sont Désactivés et Reboot Bypass (Contournement du redémarrage)</p> <p>Le système demandera toujours les mots de passe au démarrage. (démarrage à froid).</p>
Password Change (Changement de mot de passe)	Cette option vous permet de déterminer si les modifications des mots de passe système et de disque dur sont permises. Utilisez la case à cocher pour autoriser ou interdire les modifications.
TPM Security (Contrôleur de sécurité TPM)	<p>Cette option vous permet de contrôler si le Trusted Platform Module (TPM) est activé et visible au système d'exploitation. Lorsque cette option est désactivée (la case n'est pas cochée), le BIOS n'active pas le TPM lors de l'auto-test de démarrage. Le TPM ne sera pas fonctionnel et invisible pour le système d'exploitation. Lorsque cette option est activée (la case est cochée), le BIOS active le TPM lors de l'auto-test de démarrage de manière à ce que le système d'exploitation puisse l'utiliser.</p> <p>La désactivation de cette option ne change aucun paramètre pouvant avoir été modifié dans TPM, ni ne supprime ou modifie toute information ou clé éventuellement enregistrée dans ce domaine. Cela désactive simplement le TPM de manière à ce qu'il ne soit pas utilisable. Lorsque vous réactivez le TPM, il fonctionne exactement de la même manière qu'avant.</p> <p>Une fois que le TPM est activé (case cochée) les paramètres disponibles sont : Deactivate (Désactiver), Activate (Activer), et Clear (Supprimer).</p> <p>Le TPM en mode Désactiver n'exécutera pas de commandes utilisant les ressources du TPM, et ne permettra pas non plus l'accès aux informations propriétaires qui y sont stockées.</p> <p>Le paramètre Clear (Supprimer) permet de supprimer les informations stockées dans le TPM. Utilisez ce paramètre pour réinitialiser les paramètres par défaut du TPM si vous perdez ou oubliez les informations d'authentification du propriétaire.</p>
Computrace®	<p>Ce champ vous permet d'activer ou de désactiver l'interface du module BIOS du logiciel Computrace en option. Les paramètres sont Deactivate (Éteindre), Disable (Désactiver) et Activate (Activer).</p> <p>Les effets des options Activate (Activer) et Disable (Désactiver) sont permanents et aucun changement ultérieur ne sera autorisé.</p>
CPU XD Support (Prise en charge CPU XD)	<p>Ce champ active ou désactive le mode Execute Disable (Désactivation de l'exécution) du processeur. Utilisez la case à cocher pour activer ou désactiver cette fonctionnalité.</p> <p>Paramètre par défaut : Enabled (Activé)</p>
Non-Admin Setup Changes (Changements de configuration non-administrateur)	Cette option vous permet de déterminer si les options de configuration peuvent être modifiées ou non lorsqu'un mot de passe administrateur est défini. Si cette option est désactivée, les options de configuration sont verrouillées par le mot de passe administrateur. Elles ne peuvent pas être modifiées tant qu'elles sont verrouillées. Utilisez les cases à cocher pour permettre/interdire l'accès aux paramètres de modification du détecteur Wi-fi et/ou du commutateur sans fil à partir du programme de configuration du système.
Password Configuration (Configuration du mot de passe)	Ces champs contrôlent le nombre maximum et minimum de caractères permis pour les mots de passe Admin et System. Ces changements ne prennent effet que lorsque vous sélectionnez apply (appliquer) ou sauvegardez les modifications lorsque vous quittez.
Admin Setup Lockout (Verrou configuration admin)	<p>Cette option permet d'empêcher les utilisateurs d'accéder à la configuration lorsqu'un mot de passe Admin est défini.</p> <p>Paramètre par défaut Disabled (Désactivé).</p>

Performances	
Option	Description

Multi Core Support (Support multicœur)	Utilisez la case à cocher pour activer ou désactiver le support multi-cœur du processeur.
HDD Acoustic Mode (Mode Disque dur Acoustique)	Cette option permet d'optimiser les performances et le niveau de bruit acoustique de votre disque dur en fonction de vos préférences personnelles. Les paramètres sont Bypass (Ignorer), Quiet (Silencieux) et Performance .
Intel® SpeedStep	Utilisez cette case à cocher pour activer ou désactiver ce mode pour le processeur.

Gestion de l'alimentation	
Option	Description
Wake on AC (Éveil sur secteur)	Utilisez cette case à cocher pour activer ou désactiver l'allumage de l'ordinateur depuis les états éteint ou veille prolongée lorsque l'adaptateur secteur est connecté.
Auto On Time (Allumage auto selon temps)	Ce champ paramètre les jours, le cas échéant, où vous désirez que l'ordinateur s'allume automatiquement. Les paramètres sont : Disabled (Désactivé), Everyday (Tous les jours) ou Weekdays (Jours de la semaine). Paramètre par défaut : Off (Désactivé)
USB Wake Support (Prise en charge d'éveil USB)	Utilisez la case à cocher pour activer ou désactiver la possibilité pour les périphériques USB de sortir le système de l'état de veille. Cette fonctionnalité est uniquement fonctionnelle lorsque l'adaptateur secteur est connecté. Si l'adaptateur secteur est débranché durant la veille, le BIOS coupera toute alimentation aux ports USB pour économiser l'énergie.
Wake on LAN/WLAN (Éveil sur LAN/WLAN)	Ce champ permet à l'ordinateur de s'allumer à la réception d'un signal LAN (réseau filaire) spécial ou de sortir de veille prolongée à la réception d'un signal WLAN (réseau sans fil) spécial. La sortie de l'état de veille n'est pas affectée par ce paramètre et doit être activée dans le système d'exploitation. <ul style="list-style-type: none"> 1 Disabled (Désactivé) : ne permet pas au système de s'allumer lors de la réception d'un signal LAN ou WLAN. 1 LAN Only (LAN seulement) : permet au système d'être allumé par des signaux LAN spéciaux. 1 WLAN Only (WLAN seulement) : permet au système d'être allumé par des signaux WLAN spéciaux. 1 LAN or WLAN (LAN ou WLAN) : Permet au système d'être allumé par des signaux WLAN ou LAN spéciaux. Le paramètre d'usine par défaut est Off (Désactivé).
ExpressCharge	Ce champ permet de sélectionner la vitesse de charge de la batterie. Standard = La batterie se chargera sur une durée plus longue. ExpressCharge = Technologie de charge rapide de Dell (non disponible pour certaines batteries). Paramètre par défaut : ExpressCharge
Charger Behavior (Comportement du chargeur)	Ce champ vous permet d'activer/désactiver le chargeur de batterie. Si cette option est désactivée, la batterie ne perd pas d'énergie lorsqu'un adaptateur secteur est branché, mais ne se charge pas non plus. Paramètre par défaut : Charger Enabled (chargeur activé)

Comportement de l'auto-test de démarrage	
Option	Description
Adapter Warnings (Avertissements d'adaptateur)	Utilisez cette case à cocher pour activer/désactiver les messages d'avertissement du BIOS lors de l'utilisation de certains adaptateurs d'alimentation. Le BIOS affiche ces messages lorsque l'adaptateur n'a pas de capacité suffisante pour votre configuration. Le paramètre d'usine par défaut est Enabled (activé).
Keypad (Embedded) (Pavé numérique [intégré])	Cette option vous laisse choisir entre une ou deux méthodes pour activer le pavé numérique qui est intégré au clavier. <ul style="list-style-type: none"> 1 Fn Key Only (Touche Fn seulement) : le pavé numérique n'est activé que lorsque vous maintenez la touche <Fn> enfoncée. 1 By Num Lk (Avec VerrNum) : le pavé numérique est activé lorsque (1) le voyant VerrNum est allumé et (2) lorsque aucun clavier externe n'est connecté. Veuillez noter que le système peut ne pas remarquer immédiatement qu'un clavier externe est débranché. Pendant l'utilisation du programme de configuration du système, ce champ n'a aucun effet — le programme de configuration du système fonctionne en mode touche Fn seulement. Le paramètre d'usine par défaut est Fn Key Only (touche Fn seulement).
Mouse/Touchpad (Souris/tablette tactile)	Cette option définit la façon dont le système gère les entrées de la souris et de la tablette tactile. <ul style="list-style-type: none"> 1 Serial Mouse (Souris série) : Utilise une souris série et désactive la tablette tactile interne. 1 PS/2 Mouse (Souris PS/2) : Désactive la tablette tactile intégrée quand une souris PS/2 externe est présente. 1 Touchpad-PS/2 Mouse (Tablette tactile-Souris PS/2) : Laisse activée la tablette tactile interne quand une souris PS/2 externe est présente. Le paramètre par défaut d'usine est Touchpad-PS/2 (Tablette tactile-PS/2).
Numlock LED (Voyant VerrNum)	Utilisez la case à cocher pour activer/désactiver le voyant Verr Num au démarrage du système. Le paramètre d'usine par défaut est Enabled (Activé).
USB Emulation (Émulation USB)	Cette option définit la façon dont le BIOS, en l'absence de système d'exploitation supportant les périphériques USB, gère les périphériques USB. L'émulation USB est activée en permanence pendant l'auto-test de démarrage. Utilisez la case à cocher pour activer ou désactiver cette fonctionnalité. Le paramètre d'usine par défaut est Enabled (Activé).
Fn Key Emulation (Émulation de touche Fn)	Ce champ vous permet d'utiliser la touche <Arrêt défil.> sur un clavier PS/2 externe de la même manière que la touche <Fn> sur le clavier interne de l'ordinateur. Utilisez la case à cocher pour activer ou désactiver cette fonctionnalité. Les claviers USB ne peuvent pas émuler la touche <Fn> si vous utilisez un système d'exploitation ACPI tel que Microsoft® Windows® XP. Les claviers USB émuleront la touche <Fn> uniquement en mode non-ACPI (par ex. DOS).

	Le paramètre d'usine par défaut est Enabled (Activé).
Fast Boot (Amorçage rapide)	<p>Ce champ peut accélérer le processus de démarrage en ignorant des étapes de compatibilité.</p> <ul style="list-style-type: none"> 1 Minimal (Minimal) : démarre rapidement à moins que le BIOS n'ait été mis à jour, la mémoire modifiée ou que l'auto-test de démarrage précédent ne se soit pas terminé avec succès. 1 Thorough (Approfondi) : n'ignore aucune étape du processus de démarrage. 1 Auto : permet au système d'exploitation de contrôler ce paramètre (ne fonctionne que si le système d'exploitation prend en charge l'indicateur de démarrage simple [Simple Boot Flag]). <p>Le paramètre d'usine par défaut est Thorough (Approfondi).</p>

Virtualization Support (Prise en charge de la virtualisation)	
Option	Description
Virtualization (Virtualisation)	<p>Ce champ spécifie si un Virtual Machine Monitor (VMM) peut utiliser ou non les capacités matérielles additionnelles permises fournies par Intel® Virtualization Technology. Utilisez la case à cocher pour activer ou désactiver cette fonctionnalité.</p> <p>Le paramètre d'usine par défaut est Enabled (Activé).</p>
VT for Direct I/O (VT pour E/S directe)	<p>Ce champ spécifie si un Virtual Machine Monitor (VMM) peut utiliser ou non les capacités matérielles additionnelles permises fournies par Intel® Virtualization Technology pour E/S directe. Utilisez la case à cocher pour activer ou désactiver cette fonctionnalité.</p> <p>Le paramètre d'usine par défaut est Disabled (Désactivé).</p>

Sans fil	
Option	Description
Wireless Switch (Commutateur sans fil)	Utilisez les cases à cocher pour déterminer quels périphériques sans fil seront contrôlés par le commutateur sans fil. Les options disponibles sont WWAN (Réseau étendu) et Bluetooth® .
Wireless Devices Enable (Activer les périphériques sans fil)	Utilisez les cases à cocher pour activer/désactiver les périphériques disponibles : Les options disponibles sont Internal WWAN (WWAN interne) et Bluetooth .

Maintenance	
Option	Description
Service Tag (Numéro de service)	<p>Ce champ affiche le numéro de service de votre système. Si, pour quelque raison que ce soit, le numéro de service n'a pas encore été défini, utilisez ce champ pour le définir.</p> <p>Si un numéro de service n'a pas encore été défini pour ce système, l'ordinateur affichera automatiquement cet écran lorsque l'utilisateur entrera dans le BIOS. Il vous sera demandé d'entrer le numéro de service.</p>
Asset Tag (Numéro d'inventaire)	Ce champ vous permet de créer un numéro d'inventaire pour le système. Ce champ ne peut être mis à jour que si le numéro d'inventaire n'a pas déjà été défini.

Journaux système	
Option	Description
BIOS Events (Événements BIOS)	Ce champ permet d'afficher et de supprimer les événements BIOS. Sont inclus les dates et heures des événements, ainsi que le code de voyants.
DellDiag Events (Événements DellDiag)	Ce champ vous permet de voir les résultats de diagnostics de DellDiag et PSA. Il comprend l'heure, la date, les résultats des diagnostics et la version exécutée ainsi que le code résultant.
Thermal Events (Événements thermiques)	Ce champ permet de consulter et de supprimer les événements thermiques. Sont inclus les dates, heures ainsi que le nom de l'événement.
Power Events (Événements d'alimentation)	Ce champ permet de consulter et de supprimer les événements d'alimentation. Sont inclus les dates et heures des événements, ainsi que l'état de l'alimentation et la raison.

[Retour à la page Contenu](#)

[Retour à la page Contenu](#)

Cache des voyants

Guide de maintenance Dell™ Latitude™ E5510 Discrete

⚠ AVERTISSEMENT : avant d'intervenir à l'intérieur de votre ordinateur, lisez les informations concernant la sécurité fournies avec votre ordinateur. Pour plus d'informations sur les meilleures pratiques en matière de sécurité, voir la page d'accueil du site Regulatory Compliance (conformité à la réglementation), à l'adresse www.dell.com/regulatory_compliance.

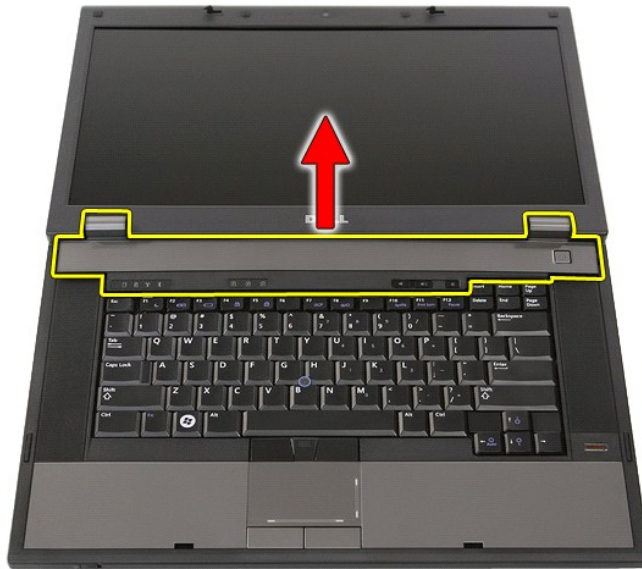
Retrait du cache des voyants



1. Suivez les instructions de la section [Avant d'intervenir à l'intérieur de votre ordinateur](#).
2. Retirez la [batterie](#).
3. Ouvrez l'écran à un angle de 180 degrés. Dégagez le cache du voyant du côté droit de l'ordinateur à l'aide d'un tournevis à lame plate ou d'une pointe en plastique (insérée dans l'encoche).



4. Déplacez le tournevis le long du cache du voyant pour dégager celui-ci des loquets et le retirer.



Réinstallation du cache des voyants

Pour réinstaller le cache des voyants, suivez cette procédure dans l'ordre inverse.

[Retour à la page Contenu](#)

[Retour à la page Contenu](#)

Pile bouton

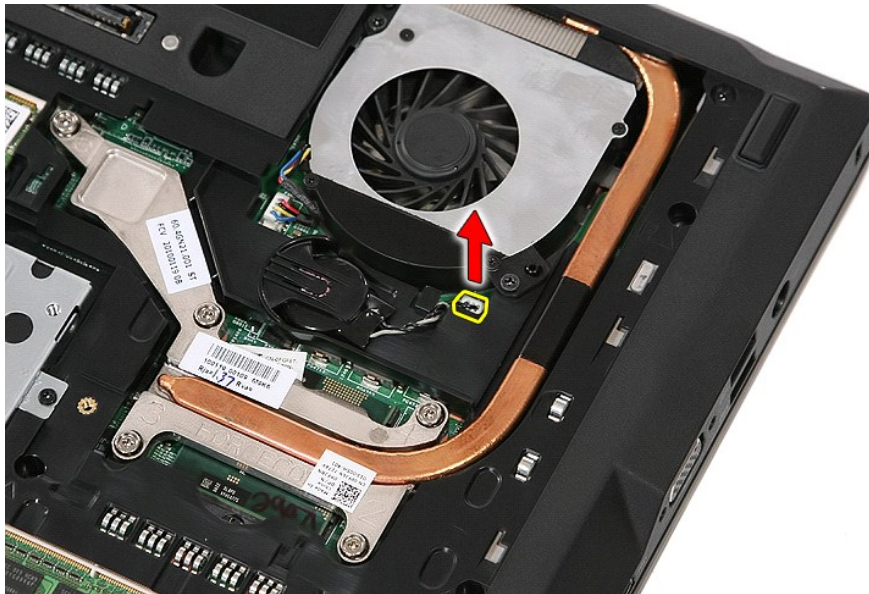
Guide de maintenance Dell™ Latitude™ E5510 Discrete

⚠ AVERTISSEMENT : avant d'intervenir à l'intérieur de votre ordinateur, lisez les informations concernant la sécurité fournies avec votre ordinateur. Pour plus d'informations sur les meilleures pratiques en matière de sécurité, voir la page d'accueil du site Regulatory Compliance (conformité à la réglementation), à l'adresse www.dell.com/regulatory_compliance.

Retrait de la pile bouton



1. Suivez les instructions de la section [Avant d'intervenir à l'intérieur de votre ordinateur](#).
2. Retirez la [batterie](#) de l'ordinateur.
3. Retirez le [panneau d'accès](#) de l'ordinateur.
4. Débranchez le câble de la pile bouton de la carte système.



5. Faites glisser la pile bouton hors de son support.



Réinstallation de la pile bouton

Pour réinstaller la pile bouton, suivez cette procédure dans l'ordre inverse.

[Retour à la page Contenu](#)






[Retour à la page Contenu](#)

Diagnostique

Guide de maintenance Dell™ Latitude™ E5510 Discrete

- [Voyants d'état de l'appareil](#)
- [Voyants d'état de la batterie](#)
- [Voyants d'état du clavier](#)
- [Codes d'erreur des voyants](#)

Voyants d'état de l'appareil

-  S'allume lorsque vous allumez l'ordinateur et clignote lorsque l'ordinateur est en mode d'économie d'énergie.
-  S'allume lorsque l'ordinateur lit ou écrit des données.
-  S'allume fixe ou clignote pour indiquer l'état de charge de la batterie.
-  S'allume lorsque le réseau sans fil est activé.
-  S'allume lorsqu'une carte dotée de la technologie sans fil Bluetooth® est activée. Pour désactiver la fonction de technologie sans fil Bluetooth, cliquez avec le bouton droit de la souris sur l'icône de la zone de notification, puis sélectionnez **Disable Bluetooth Radio** (Désactiver la radio Bluetooth).




Voyants d'état de la batterie

Si l'ordinateur est branché à une prise secteur, le voyant d'état de la batterie fonctionne comme suit :

- 1 Alternativement orange et bleu clignotant : Un adaptateur secteur incompatible ou non pris en charge par Dell est relié à votre ordinateur.
- 1 Alternativement orange clignotant et bleu fixe : Panne temporaire de la batterie lorsqu'un adaptateur secteur est présent.
- 1 Orange clignotant constant : Panne fatale de la batterie lorsqu'un adaptateur secteur est présent.
- 1 **Voyant éteint** : Batterie en mode recharge complète avec adaptateur secteur présent.
- 1 Voyant bleu fixe : Batterie en mode recharge avec adaptateur secteur présent.



Voyants d'état du clavier

Les voyants verts situés au-dessus du clavier indiquent ce qui suit :

-  S'allume lorsque le pavé numérique est activé.
-  S'allume lorsque la fonction Majuscules est activée.
-  S'allume lorsque la fonction Arrêt défil est activée.

Codes d'erreur des voyants

Le tableau suivant répertorie les codes de voyant pouvant s'afficher en l'absence d'un auto-test de démarrage.

Aspect	Description	Étape suivante
ALLUMÉ-CLIGNOTANT-CLIGNOTANT 	Aucun module SODIMM installé	<ol style="list-style-type: none">1. Installez des barrettes de mémoire compatibles.2. Si la mémoire est déjà présente, réinstallez le ou les barrettes une par une dans chaque logement.3. Essayez une mémoire en bon état d'un autre ordinateur ou remplacez la mémoire.4. Remplacez la carte système.
CLIGNOTANT-ALLUMÉ-ALLUMÉ 	Erreur de la carte système	<ol style="list-style-type: none">1. Réinstallez le processeur.2. Réinstallez la carte système.3. Réinstallez le processeur.
CLIGNOTANT-ALLUMÉ-CLIGNOTANT 	Erreur de l'écran LCD	<ol style="list-style-type: none">1. Reconnectez le câble LCD.2. Réinstallez l'écran LCD.3. Réinstallez la carte vidéo/système.
ÉTEINT-CLIGNOTANT-ÉTEINT		<ol style="list-style-type: none">1. Installez des barrettes de mémoire compatibles.

	<p>Erreur de compatibilité de la mémoire</p>	<ol style="list-style-type: none"> 2. Si deux barrettes sont installées, retirez-en une et faites un test. Essayez l'autre barrette dans le même logement et faites un test. Testez l'autre logement avec les deux modules. 3. Réinstallez la mémoire. 4. Réinstallez la carte système.
<p style="text-align: center;">ALLUMÉ-CLIGNOTANT-ALLUMÉ</p> 	<p>Une mémoire est détectée, mais elle comporte des erreurs.</p>	<ol style="list-style-type: none"> 1. Réinstallez la mémoire. 2. Si deux barrettes sont installées, retirez-en une et faites un test. Essayez l'autre barrette dans le même logement et faites un test. Testez l'autre logement avec les deux barrettes. 3. Réinstallez la mémoire. 4. Réinstallez la carte système.
<p style="text-align: center;">ÉTEINT-CLIGNOTANT-CLIGNOTANT</p> 	<p>Erreur du modem</p>	<ol style="list-style-type: none"> 1. Réinstallez le modem. 2. Réinstallez le modem. 3. Réinstallez la carte système.
<p style="text-align: center;">CLIGNOTANT-CLIGNOTANT-CLIGNOTANT</p> 	<p>Erreur de la carte système</p>	<ol style="list-style-type: none"> 1. Réinstallez la carte système.
<p style="text-align: center;">CLIGNOTANT-CLIGNOTANT-ÉTEINT</p> 	<p>Erreur de la mémoire morte en option</p>	<ol style="list-style-type: none"> 1. Réinstallez le périphérique. 2. Réinstallez le périphérique. 3. Réinstallez la carte système.
<p style="text-align: center;">ÉTEINT-ALLUMÉ-ÉTEINT</p> 	<p>Erreur du périphérique de stockage</p>	<ol style="list-style-type: none"> 1. Réinstallez le disque dur et le lecteur optique. 2. Testez l'ordinateur simplement avec un disque dur et un lecteur optique. 3. Remplacez le périphérique à l'origine de la panne. 4. Réinstallez la carte système.
<p style="text-align: center;">CLIGNOTANT-CLIGNOTANT-ALLUMÉ</p> 	<p>Erreur de la carte vidéo</p>	<ol style="list-style-type: none"> 1. Réinstallez la carte système.

[Retour à la page Contenu](#)

[Retour à la page Contenu](#)

Ventilateur

Guide de maintenance Dell™ Latitude™ E5510 Discrete

⚠ AVERTISSEMENT : avant d'intervenir à l'intérieur de votre ordinateur, lisez les informations concernant la sécurité fournies avec votre ordinateur. Pour plus d'informations sur les meilleures pratiques en matière de sécurité, voir la page d'accueil du site Regulatory Compliance (conformité à la réglementation), à l'adresse www.dell.com/regulatory_compliance.

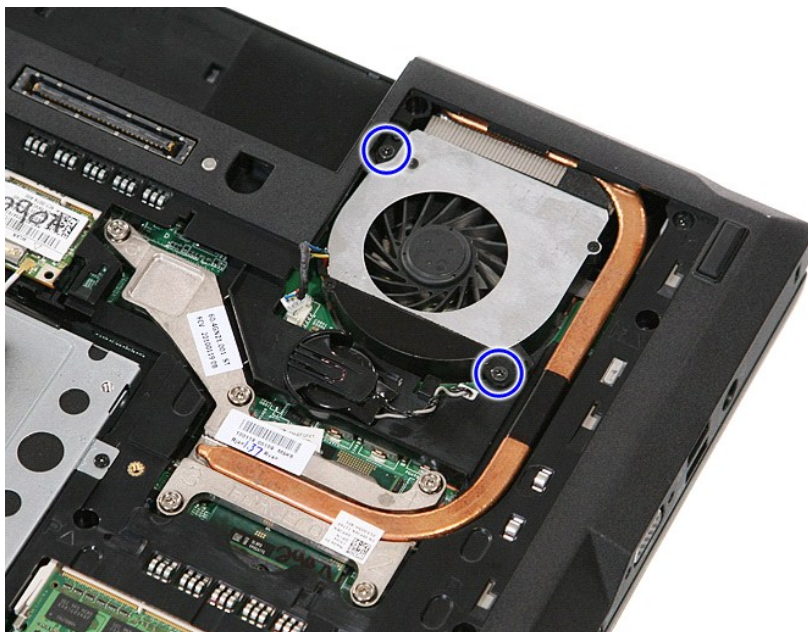
Retrait du ventilateur



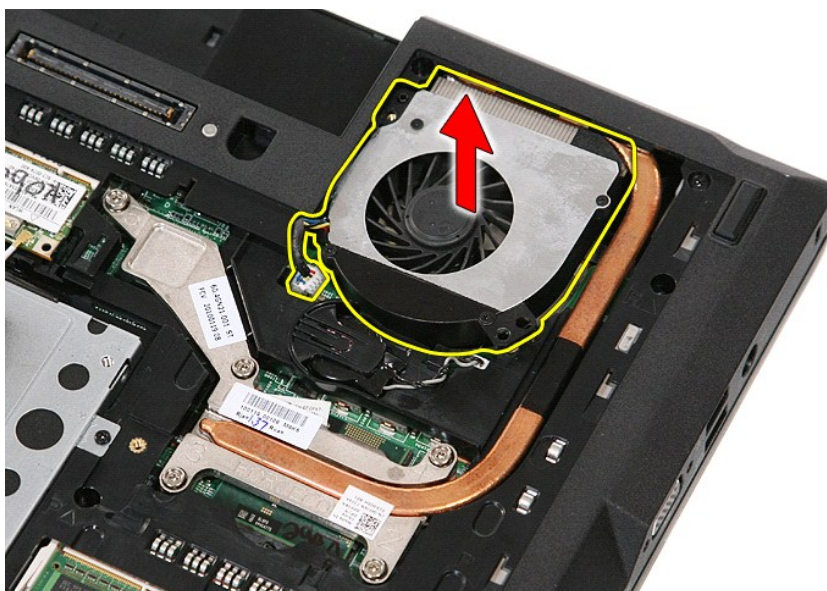
1. Suivez les instructions de la section [Avant d'intervenir à l'intérieur de votre ordinateur](#).
2. Retirez la [batterie](#).
3. Retirez le [panneau d'accès](#).
4. Débranchez le câble du ventilateur de la carte système.



5. Retirez les vis fixant le ventilateur système à la carte système.



6. Soulevez le ventilateur pour le retirer.



Réinstallation du ventilateur

Pour réinstaller le ventilateur, suivez la procédure ci-dessus dans l'ordre inverse.

[Retour à la page Contenu](#)

[Retour à la page Contenu](#)

Lecteur d'empreintes digitales

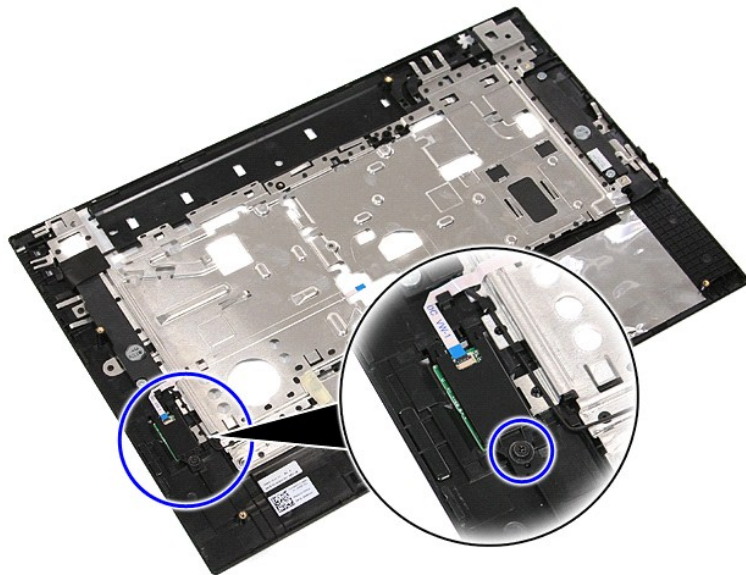
Guide de maintenance Dell™ Latitude™ E5510 Discrete

⚠ AVERTISSEMENT : avant d'intervenir à l'intérieur de votre ordinateur, lisez les informations concernant la sécurité fournies avec votre ordinateur. Pour plus d'informations sur les meilleures pratiques en matière de sécurité, voir la page d'accueil du site Regulatory Compliance (conformité à la réglementation), à l'adresse www.dell.com/regulatory_compliance.

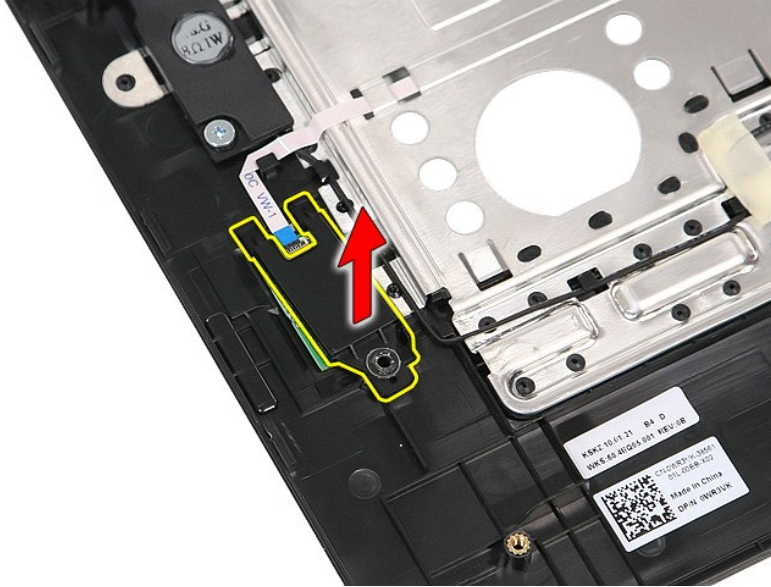
Retrait du lecteur d'empreintes digitales



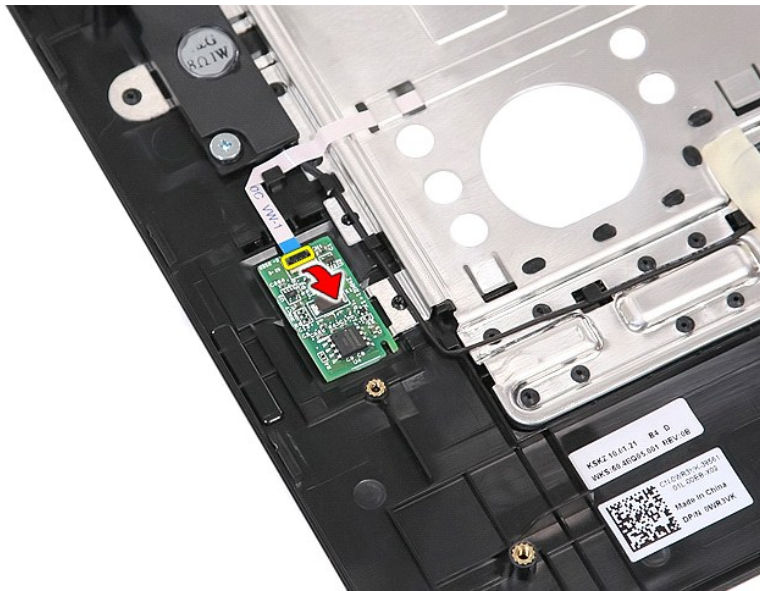
1. Suivez les instructions de la section [Avant d'intervenir à l'intérieur de votre ordinateur](#).
2. Retirez la [batterie](#) de l'ordinateur.
3. Retirez le [panneau d'accès](#) de l'ordinateur.
4. Retirez le [lecteur optique](#) de l'ordinateur.
5. Retirez le [cache des DEL](#) de l'ordinateur.
6. Retirez le [clavier](#) de l'ordinateur.
7. Retirez l'[ensemble d'écran](#) de l'ordinateur.
8. Retirez la [carte DEL](#) de l'ordinateur.
9. Retirez le [repose-mains](#) de l'ordinateur.
10. Retirez la vis qui fixe le lecteur d'empreintes digitales au repose-mains.



11. Soulevez le cache du lecteur d'empreintes digitales en l'inclinant, puis retirez-le.



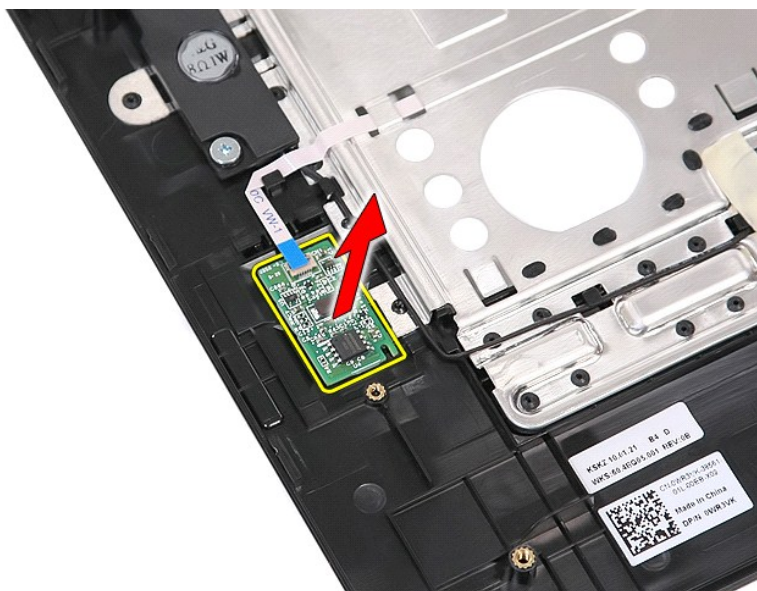
12. Ouvrez la pince de fixation du câble de données du lecteur d'empreintes digitales.



13. Débranchez le câble de données du lecteur d'empreintes digitales.



14. Soulevez la carte du lecteur d'empreintes digitales, puis retirez-la.



Réinstallation du lecteur d'empreintes digitales

Pour réinstaller le lecteur d'empreintes digitales, suivez cette procédure dans l'ordre inverse.

[Retour à la page Contenu](#)

[Retour à la page Contenu](#)

Disque dur

Guide de maintenance Dell™ Latitude™ E5510 Discrete

⚠ AVERTISSEMENT : avant d'intervenir à l'intérieur de votre ordinateur, lisez les informations concernant la sécurité fournies avec votre ordinateur. Pour plus d'informations sur les meilleures pratiques en matière de sécurité, voir la page d'accueil du site Regulatory Compliance (conformité à la réglementation), à l'adresse www.dell.com/regulatory_compliance.

Retrait du disque dur



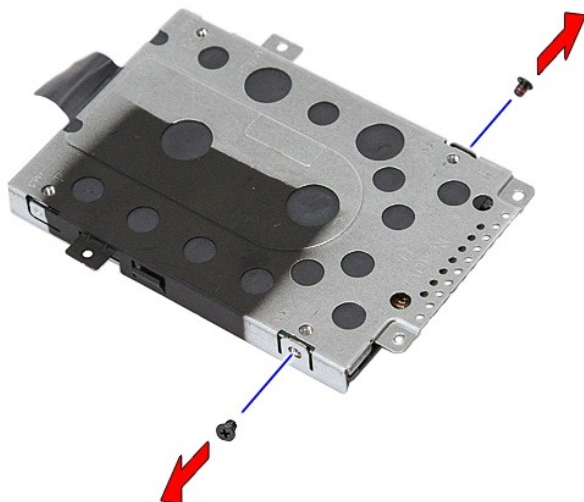
1. Suivez les instructions de la section [Avant d'intervenir à l'intérieur de votre ordinateur](#).
2. Retirez la [batterie](#) de l'ordinateur.
3. Retirez le [panneau d'accès](#) de l'ordinateur.
4. Retirez les vis qui fixent le disque dur à l'ordinateur.



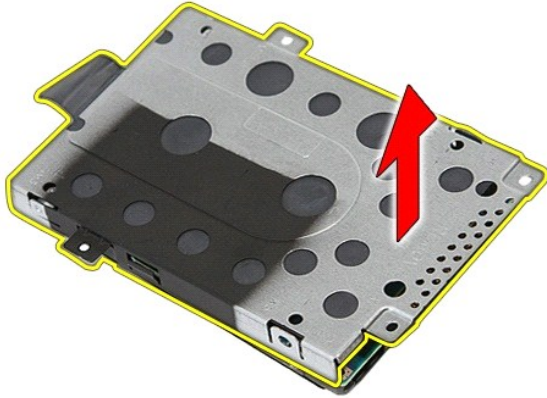
5. Faites glisser le disque dur vers le centre de l'ordinateur, puis retirez-le.



6. Retirez les vis fixant le boîtier du disque dur au disque dur.



7. Soulevez le boîtier du disque dur à un angle du disque dur, puis retirez-le.



Réinstallation du disque dur

Pour réinstaller le disque dur, suivez cette procédure dans l'ordre inverse.

[Retour à la page Contenu](#)

[Retour à la page Contenu](#)

Dissipateur de chaleur

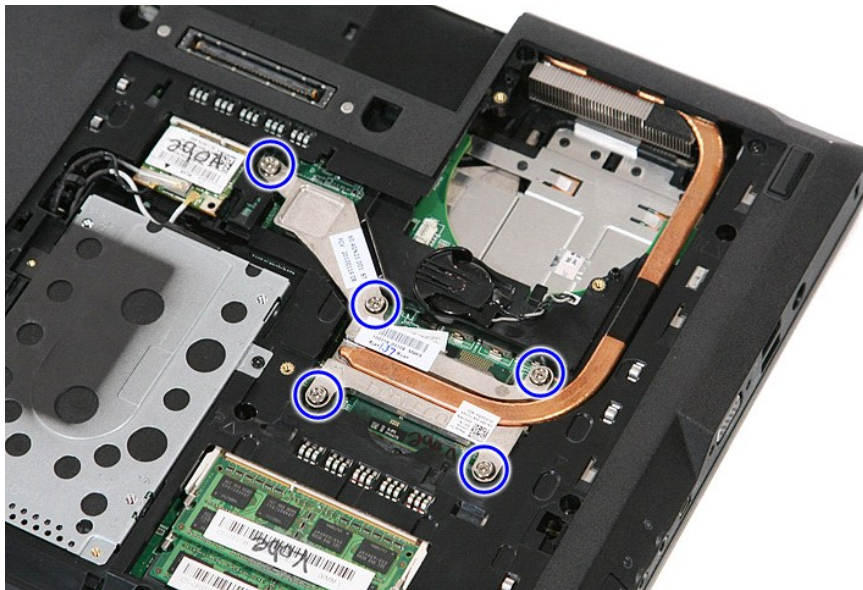
Guide de maintenance Dell™ Latitude™ E5510 Discrete

⚠ AVERTISSEMENT : avant d'intervenir à l'intérieur de votre ordinateur, lisez les informations concernant la sécurité fournies avec votre ordinateur. Pour plus d'informations sur les meilleures pratiques en matière de sécurité, voir la page d'accueil du site Regulatory Compliance (conformité à la réglementation), à l'adresse www.dell.com/regulatory_compliance.

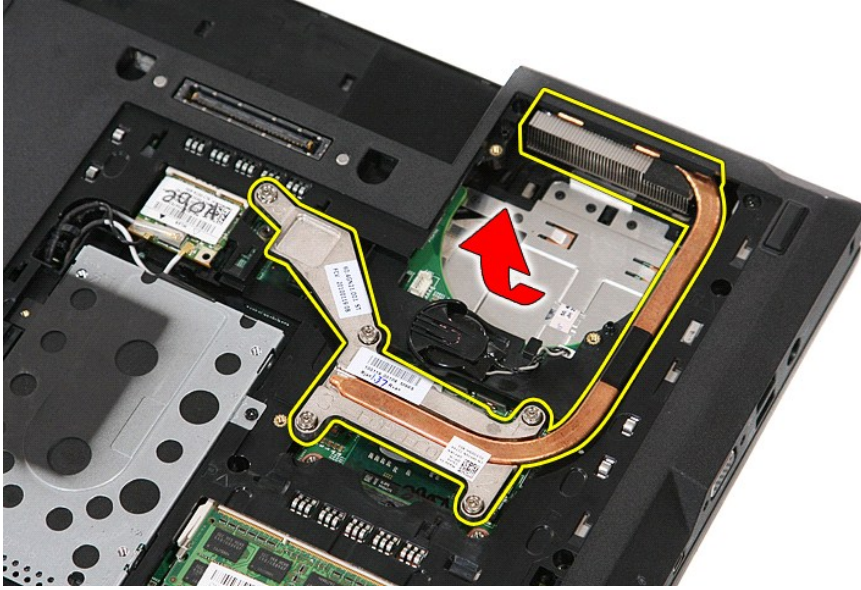
Retrait du dissipateur de chaleur



1. Suivez les instructions de la section [Avant d'intervenir à l'intérieur de votre ordinateur](#).
2. Retirez la [batterie](#) de l'ordinateur.
3. Retirez le [panneau d'accès](#) de l'ordinateur.
4. Retirez le [ventilateur](#) de l'ordinateur.
5. Dessersez les vis qui fixent le dissipateur de chaleur à la carte système.



6. Soulevez le dissipateur de chaleur à un angle, puis retirez-le de l'ordinateur.



Réinstallation du dissipateur de chaleur

Pour réinstaller le dissipateur de chaleur, suivez cette procédure dans l'ordre inverse.

[Retour à la page Contenu](#)

[Retour à la page Contenu](#)

Clavier

Guide de maintenance Dell™ Latitude™ E5510 Discrete

⚠ AVERTISSEMENT : avant d'intervenir à l'intérieur de votre ordinateur, lisez les informations concernant la sécurité fournies avec votre ordinateur. Pour plus d'informations sur les meilleures pratiques en matière de sécurité, voir la page d'accueil du site Regulatory Compliance (conformité à la réglementation), à l'adresse www.dell.com/regulatory_compliance.

Retrait du clavier



1. Suivez les instructions de la section [Avant d'intervenir à l'intérieur de votre ordinateur](#).
2. Retirez la [batterie](#) de votre ordinateur.
3. Retirez le [cache des DEL](#) de l'ordinateur.
4. Retirez les vis qui fixent le clavier à l'ordinateur.



5. Faites glisser le clavier vers le haut, puis soulevez-le et retirez-le de l'ordinateur.



Réinstallation du clavier

Pour réinstaller le clavier, suivez cette procédure dans l'ordre inverse.

[Retour à la page Contenu](#)

[Retour à la page Contenu](#)

Cadre d'écran

Guide de maintenance Dell™ Latitude™ E5510 Discrete

⚠ AVERTISSEMENT : avant d'intervenir à l'intérieur de votre ordinateur, lisez les informations concernant la sécurité fournies avec votre ordinateur. Pour plus d'informations sur les meilleures pratiques en matière de sécurité, voir la page d'accueil du site Regulatory Compliance (conformité à la réglementation), à l'adresse www.dell.com/regulatory_compliance.

Retrait du cadre d'écran



1. Suivez les instructions de la section [Avant d'intervenir à l'intérieur de votre ordinateur](#).
2. Retirez la [batterie](#) de l'ordinateur.
3. Retirez le [panneau d'accès](#) de l'ordinateur.
4. Retirez la carte de [réseau local sans fil](#) de l'ordinateur.
5. Retirez le [cache des DEL](#) de l'ordinateur.
6. Retirez le [clavier](#) de l'ordinateur.
7. Retirez l'[ensemble écran](#) de l'ordinateur.
8. Retirez les tampons en caoutchouc du cadre d'écran.



9. Retirez les vis fixant le cadre d'écran au capot d'écran.



10. Dégagez délicatement le cadre d'écran pour le séparer de l'ensemble d'écran en passant les doigts sous un bord du cadre et en progressant autour de ce cadre pour le dégager complètement.



11. Soulevez et retirez le cadre d'écran de l'ordinateur.



Réinstallation du cadre d'écran

Pour réinstaller le cadre de l'écran, suivez cette procédure dans l'ordre inverse.

[Retour à la page Contenu](#)

[Retour à la page Contenu](#)

Caméra

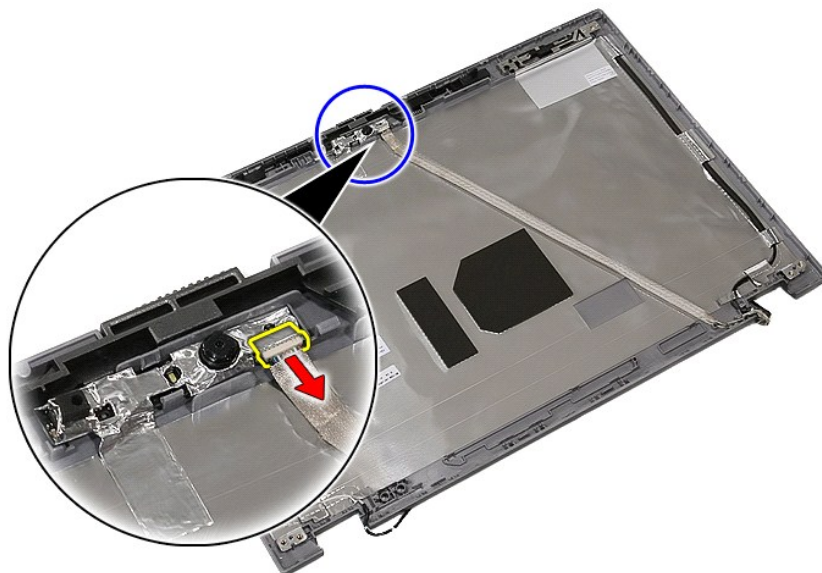
Guide de maintenance Dell™ Latitude™ E5510 Discrete

⚠ AVERTISSEMENT : avant d'intervenir à l'intérieur de votre ordinateur, lisez les informations concernant la sécurité fournies avec votre ordinateur. Pour plus d'informations sur les meilleures pratiques en matière de sécurité, voir la page d'accueil du site Regulatory Compliance (conformité à la réglementation), à l'adresse www.dell.com/regulatory_compliance.

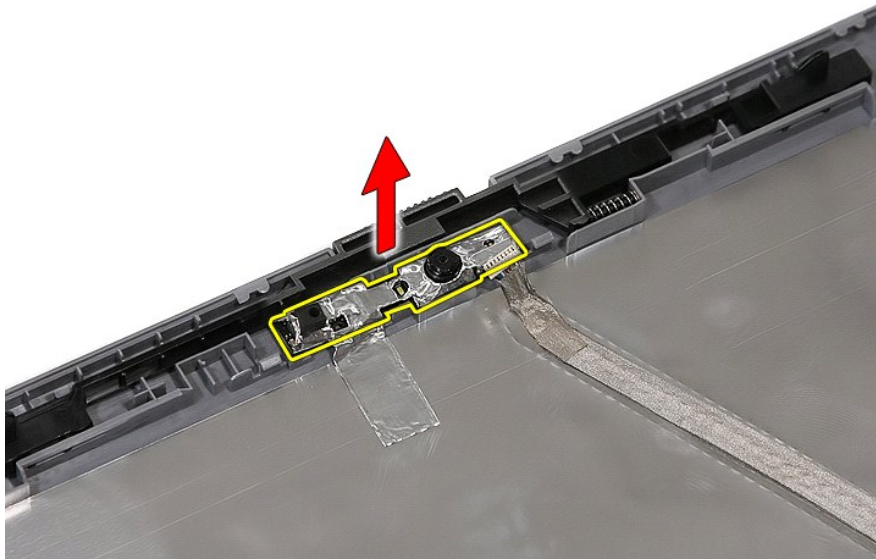
Retrait de la caméra



1. Suivez les instructions de la section [Avant d'intervenir à l'intérieur de votre ordinateur](#).
2. Retirez la [batterie](#) de l'ordinateur.
3. Retirez le [panneau d'accès](#) de l'ordinateur.
4. Retirez la [carte WLAN](#) de l'ordinateur.
5. Retirez le [cache des DEL](#) de l'ordinateur.
6. Retirez le [clavier](#) de l'ordinateur.
7. Retirez l'[ensemble d'écran](#) de l'ordinateur.
8. Retirez le [cadre d'écran](#) de l'ensemble d'écran.
9. Retirez [l'écran, le support et les charnières](#) de l'ensemble écran.
10. Débranchez le câble de données de la caméra d'écran.



11. Soulevez la caméra d'écran, puis retirez-la.



Réinstallation de la caméra

Pour réinstaller la caméra, suivez cette procédure dans l'ordre inverse.

[Retour à la page Contenu](#)

[Retour à la page Contenu](#)

Écran, supports et charnières

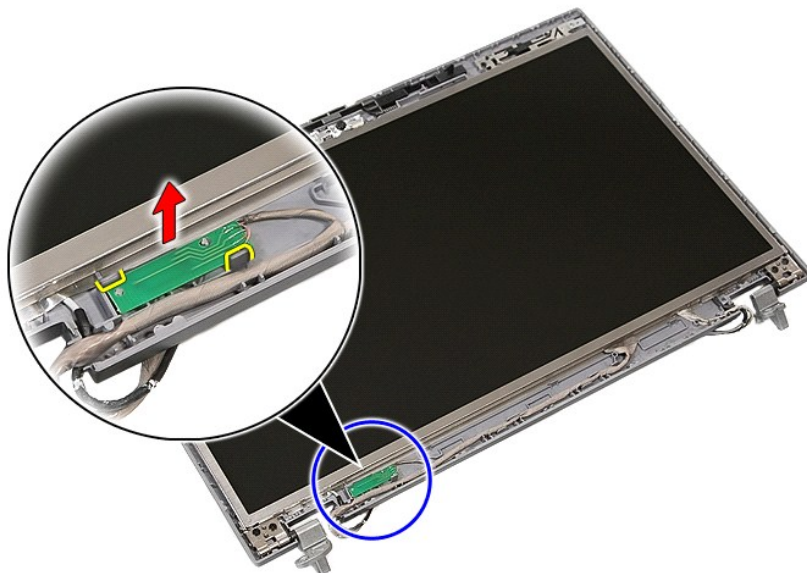
Guide de maintenance Dell™ Latitude™ E5510 Discrete

⚠ AVERTISSEMENT : avant d'intervenir à l'intérieur de votre ordinateur, lisez les informations concernant la sécurité fournies avec votre ordinateur. Pour plus d'informations sur les meilleures pratiques en matière de sécurité, voir la page d'accueil du site Regulatory Compliance (conformité à la réglementation), à l'adresse www.dell.com/regulatory_compliance.

Retrait de l'écran, des supports et des charnières



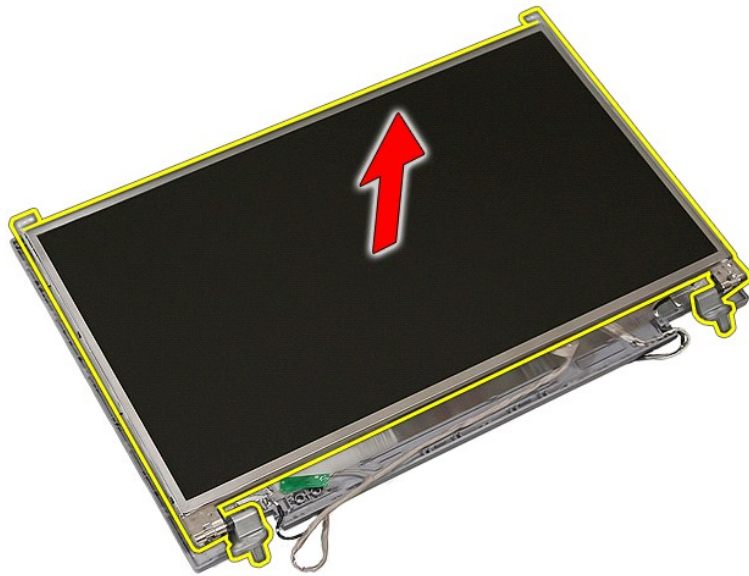
1. Suivez les instructions de la section [Avant d'intervenir à l'intérieur de votre ordinateur](#).
2. Retirez la [batterie](#) de l'ordinateur.
3. Retirez le [panneau d'accès](#) de l'ordinateur.
4. Retirez la [carte WLAN](#) de l'ordinateur.
5. Retirez le [cache des DEL](#) de l'ordinateur.
6. Retirez le [clavier](#) de l'ordinateur.
7. Retirez l'[ensemble d'écran](#) de l'ordinateur.
8. Retirez le [cadre d'écran](#) de l'ensemble d'écran.
9. Retirez la carte d'écran de ses loquets.



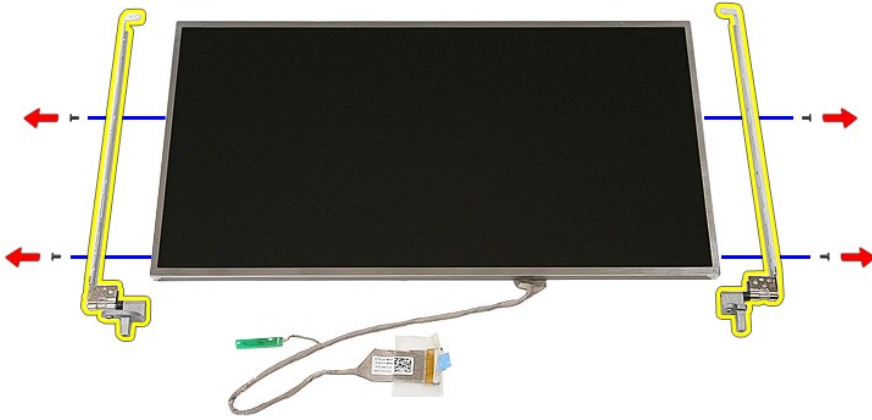
10. Retirez les vis fixant l'écran, les supports et les charnières à l'ensemble de l'écran.



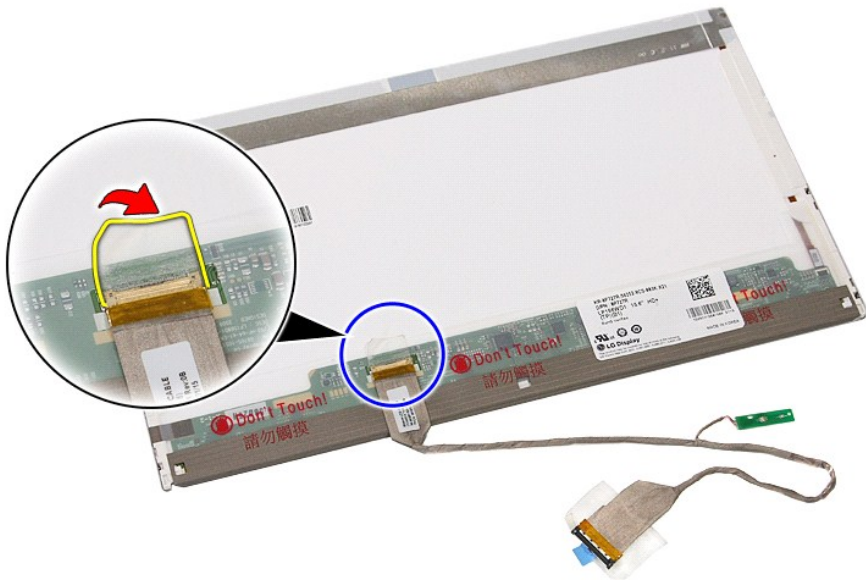
11. Soulevez l'écran, les supports et les charnières.



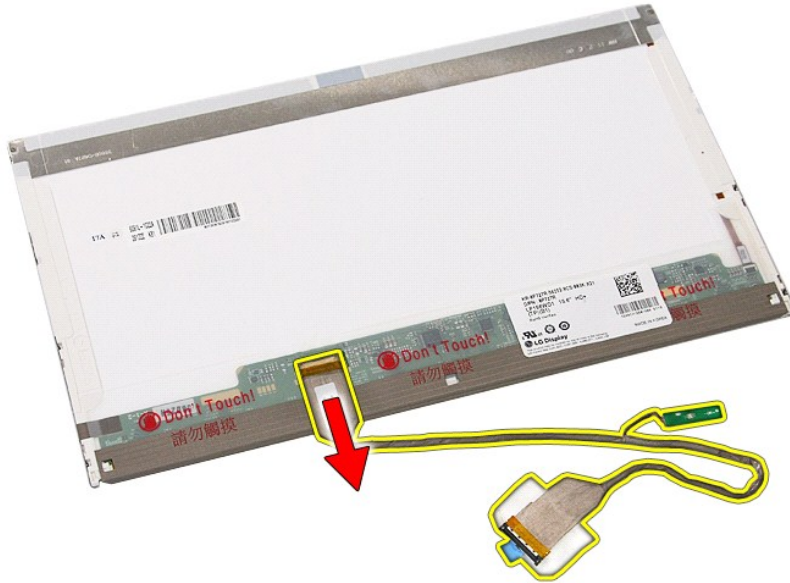
12. Retirez les vis fixant les supports et les charnières d'écran à l'ensemble de l'écran et retirez-les.



13. Détachez la bande adhésive fixant le câble d'écran au panneau d'écran.



14. Débranchez le câble d'écran du panneau d'écran.



Réinstallation de l'écran, des supports et des charnières

Pour réinstaller l'écran, les supports et les charnières, suivez les étapes ci-dessus dans l'ordre inverse.

[Retour à la page Contenu](#)

[Retour à la page Contenu](#)

Carte DEL

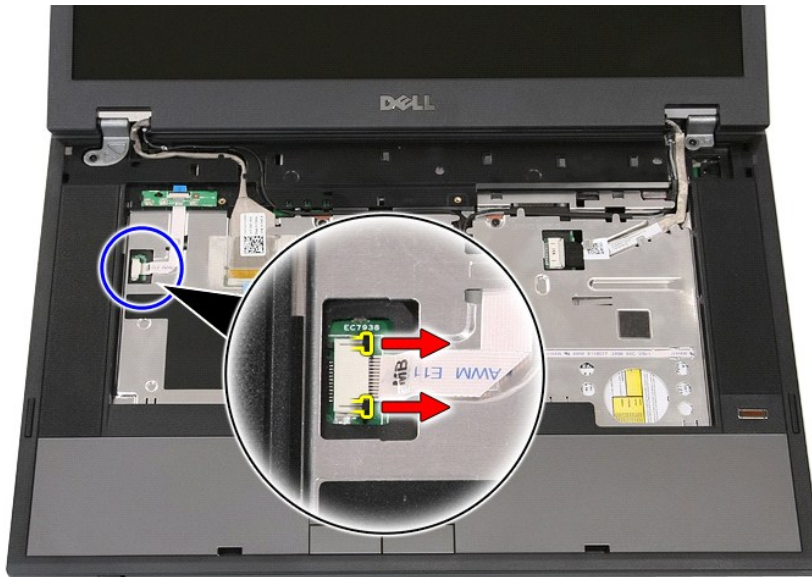
Guide de maintenance Dell™ Latitude™ E5510 Discrete

⚠ AVERTISSEMENT : avant d'intervenir à l'intérieur de votre ordinateur, lisez les informations concernant la sécurité fournies avec votre ordinateur. Pour plus d'informations sur les meilleures pratiques en matière de sécurité, voir la page d'accueil du site Regulatory Compliance (conformité à la réglementation), à l'adresse www.dell.com/regulatory_compliance.

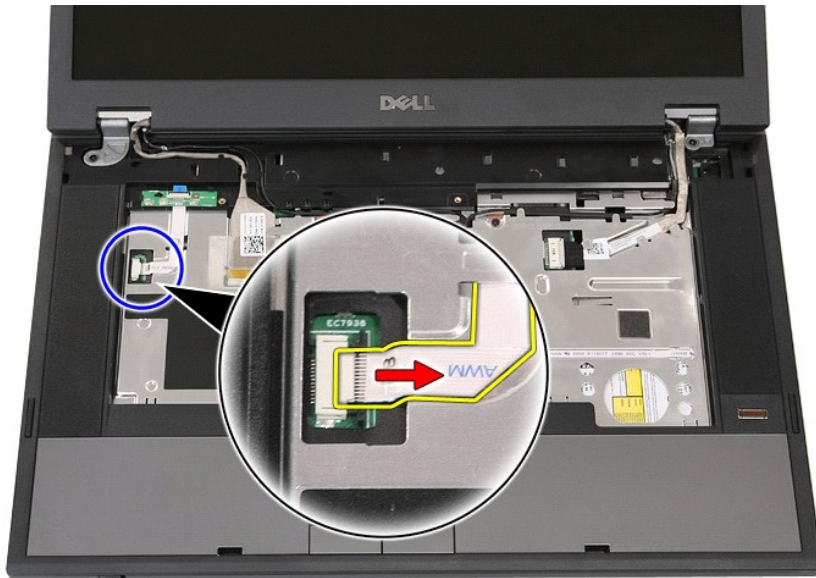
Retrait de la carte DEL



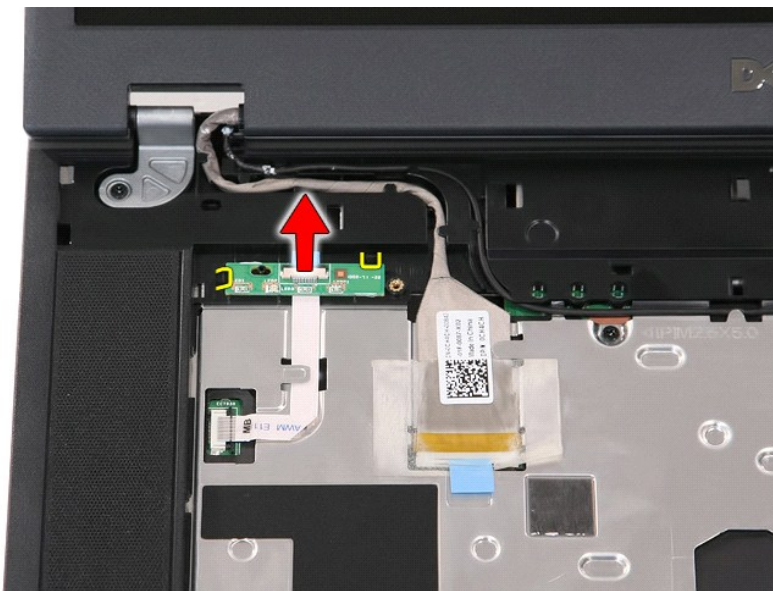
1. Suivez les instructions de la section [Avant d'intervenir à l'intérieur de votre ordinateur](#).
2. Retirez la [batterie](#) de l'ordinateur.
3. Retirez le [cache des DEL](#) de l'ordinateur.
4. Retirez le [clavier](#) de l'ordinateur.
5. Retirez le loquet fixant le câble de la carte DEL.



6. Débranchez le câble de la carte DEL.



7. Retirez les loquets fixant la carte DEL, puis retirez-la.



Réinstallation de la carte DEL

Pour réinstaller la carte DEL, suivez cette procédure dans l'ordre inverse.

[Retour à la page Contenu](#)

[Retour à la page Contenu](#)

Carte mémoire

Guide de maintenance Dell™ Latitude™ E5510 Discrete

⚠ AVERTISSEMENT : avant d'intervenir à l'intérieur de votre ordinateur, lisez les informations concernant la sécurité fournies avec votre ordinateur. Pour plus d'informations sur les meilleures pratiques en matière de sécurité, voir la page d'accueil du site Regulatory Compliance (conformité à la réglementation), à l'adresse www.dell.com/regulatory_compliance.

Retrait de la carte mémoire



1. Suivez les instructions de la section [Avant d'intervenir à l'intérieur de votre ordinateur](#).
2. Retirez la [batterie](#) de l'ordinateur.
3. Appuyez sur la carte mémoire, puis relâchez-la.



4. Faites glisser la carte mémoire hors de l'ordinateur.



Réinstallation de la carte mémoire

Pour réinsérer la carte mémoire, suivez cette procédure dans l'ordre inverse.

[Retour à la page Contenu](#)

[Retour à la page Contenu](#)

Mémoire

Guide de maintenance Dell™ Latitude™ E5510 Discrete

⚠ AVERTISSEMENT : avant d'intervenir à l'intérieur de votre ordinateur, lisez les informations concernant la sécurité fournies avec votre ordinateur. Pour plus d'informations sur les meilleures pratiques en matière de sécurité, voir la page d'accueil du site Regulatory Compliance (conformité à la réglementation), à l'adresse www.dell.com/regulatory_compliance.

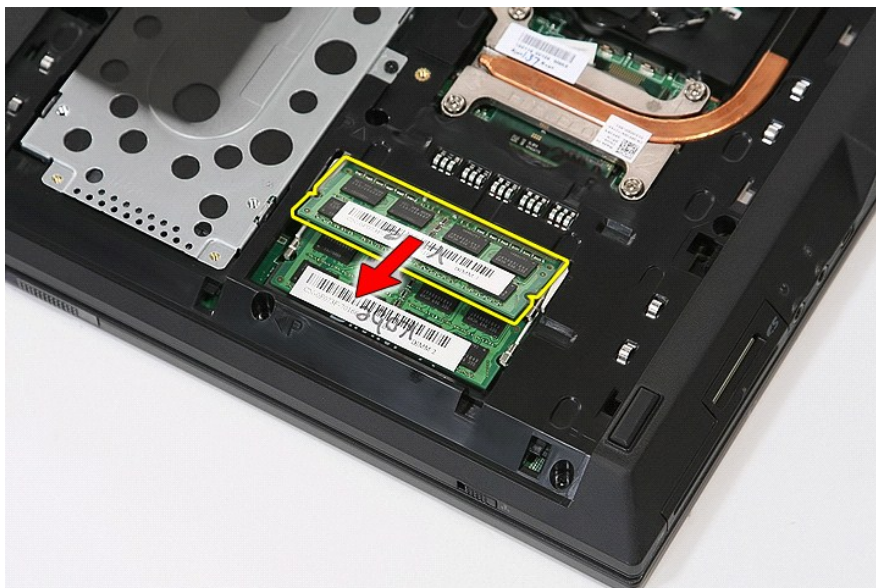
Retrait des barrettes de mémoire



1. Suivez les instructions de la section [Avant d'intervenir à l'intérieur de votre ordinateur](#).
2. Retirez la [batterie](#) de l'ordinateur.
3. Retirez le [panneau d'accès](#) de l'ordinateur.
4. Tirez doucement les languettes de fixation des barrettes de mémoire.



5. Retirez la barrette de mémoire de l'ordinateur.



Réinstallation des barrettes de mémoire

Pour réinsérer les barrettes de mémoire, suivez cette procédure dans l'ordre inverse.

[Retour à la page Contenu](#)

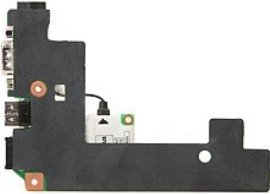
[Retour à la page Contenu](#)

Carte fille modem

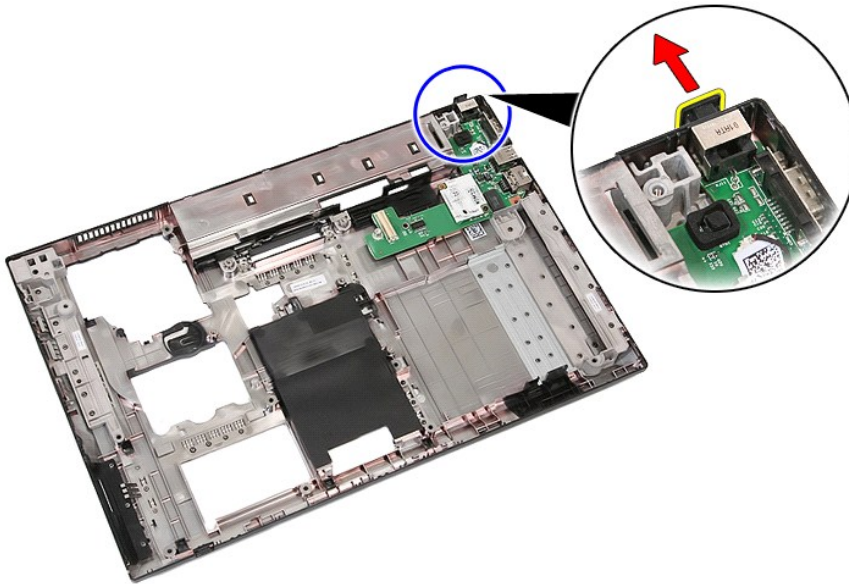
Guide de maintenance Dell™ Latitude™ E5510 Discrete

⚠ AVERTISSEMENT : avant d'intervenir à l'intérieur de votre ordinateur, lisez les informations concernant la sécurité fournies avec votre ordinateur. Pour plus d'informations sur les meilleures pratiques en matière de sécurité, voir la page d'accueil du site Regulatory Compliance (conformité à la réglementation), à l'adresse www.dell.com/regulatory_compliance.

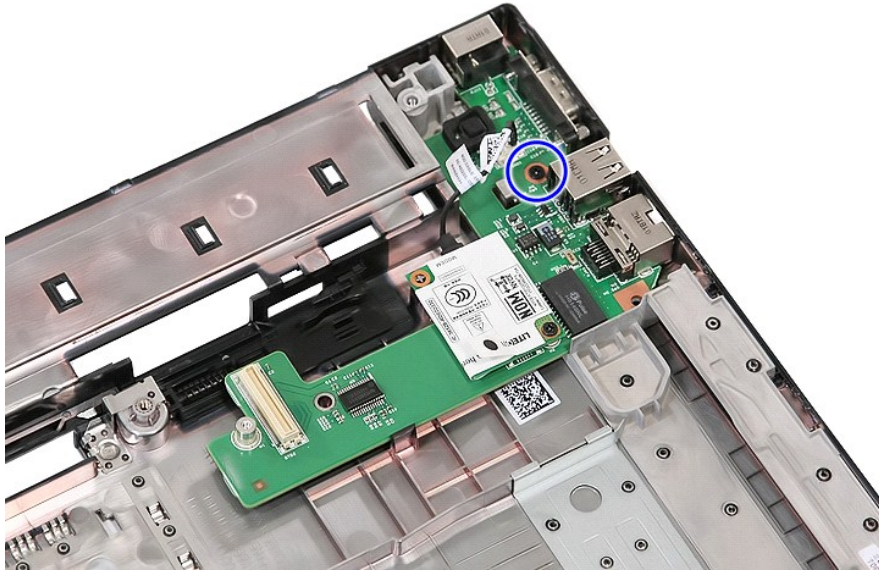
Retrait de la carte fille modem



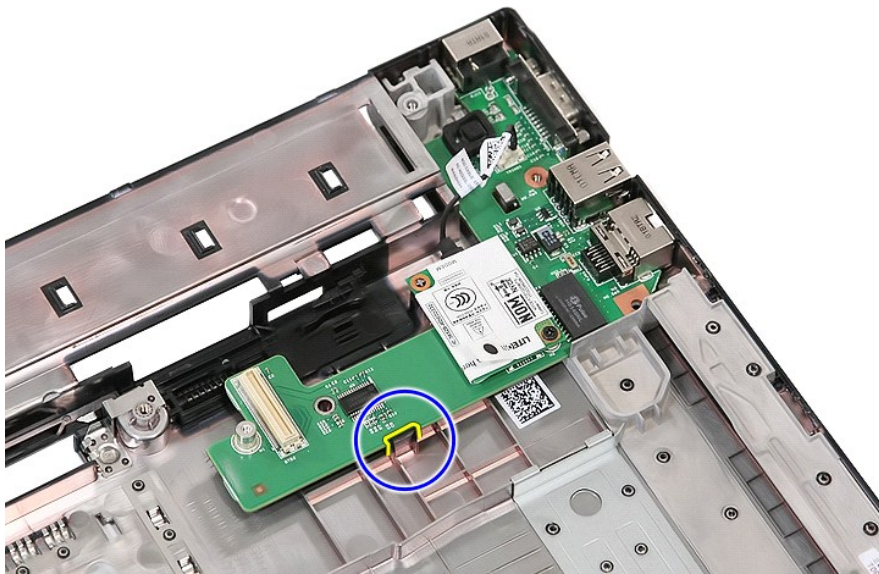
1. Suivez les instructions de la section [Avant d'intervenir à l'intérieur de votre ordinateur](#).
2. Retirez la [carte mémoire](#) de l'ordinateur.
3. Retirez la [batterie](#) de l'ordinateur.
4. Retirez le [panneau d'accès](#) de l'ordinateur.
5. Retirez le [disque dur](#) de l'ordinateur.
6. Retirez le [lecteur optique](#) de l'ordinateur.
7. Retirez la [carte WLAN](#) de l'ordinateur.
8. Retirez la [pile bouton](#) de l'ordinateur.
9. Retirez le [ventilateur](#) de l'ordinateur.
10. Retirez le [dissipateur de chaleur](#) de l'ordinateur.
11. Retirez le [cache des DEL](#) de l'ordinateur.
12. Retirez le [clavier](#) de l'ordinateur.
13. Retirez l'[ensemble d'écran](#) de l'ordinateur.
14. Retirez la [carte DEL](#) de l'ordinateur.
15. Retirez le [repose-mains](#) de l'ordinateur.
16. Retirez la [carte Bluetooth](#) de l'ordinateur.
17. Retirez la [carte système](#) de l'ordinateur.
18. Retirez le capot en caoutchouc du connecteur du modem, le cas échéant.



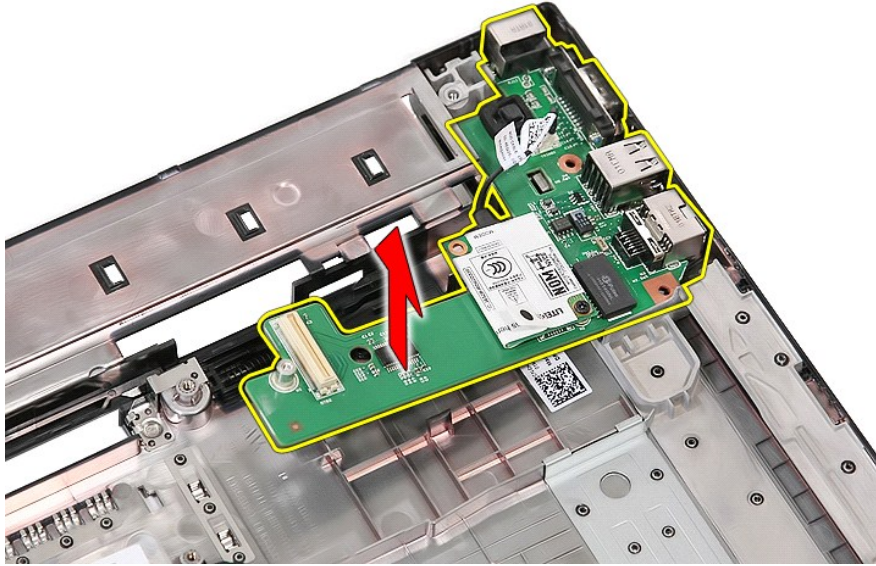
19. Retirez la vis fixant la carte fille à la carte système.



20. Appuyez légèrement sur le loquet pour dégager la carte fille.



21. Soulevez la carte fille modem, puis retirez-la.



Réinstallation de la carte fille modem

Pour réinsérer la carte fille modem, suivez cette procédure dans l'ordre inverse.

[Retour à la page Contenu](#)

[Retour à la page Contenu](#)

Lecteur optique

Guide de maintenance Dell™ Latitude™ E5510 Discrete

⚠ AVERTISSEMENT : avant d'intervenir à l'intérieur de votre ordinateur, lisez les informations concernant la sécurité fournies avec votre ordinateur. Pour plus d'informations sur les meilleures pratiques en matière de sécurité, voir la page d'accueil du site Regulatory Compliance (conformité à la réglementation), à l'adresse www.dell.com/regulatory_compliance.

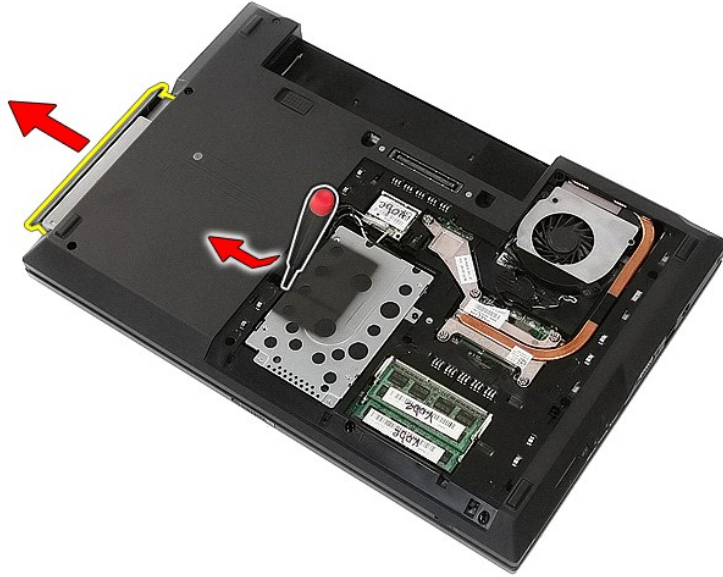
Retrait du lecteur optique



1. Suivez les instructions de la section [Avant d'intervenir à l'intérieur de votre ordinateur](#).
2. Retirez la [batterie](#) de l'ordinateur.
3. Retirez la vis de maintien du lecteur optique sur l'ordinateur.



4. Insérez un tournevis en plastique dans l'emplacement de la vis de retenue, puis dégagez et retirez soigneusement le lecteur optique de l'ordinateur.



Réinstallation du lecteur optique

Pour réinstaller le lecteur optique, suivez cette procédure dans l'ordre inverse.

[Retour à la page Contenu](#)

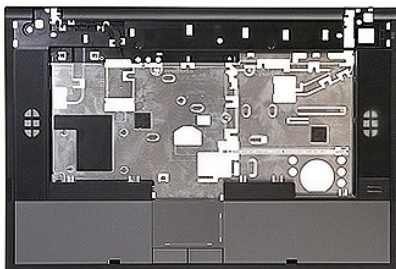
[Retour à la page Contenu](#)

Repose-mains

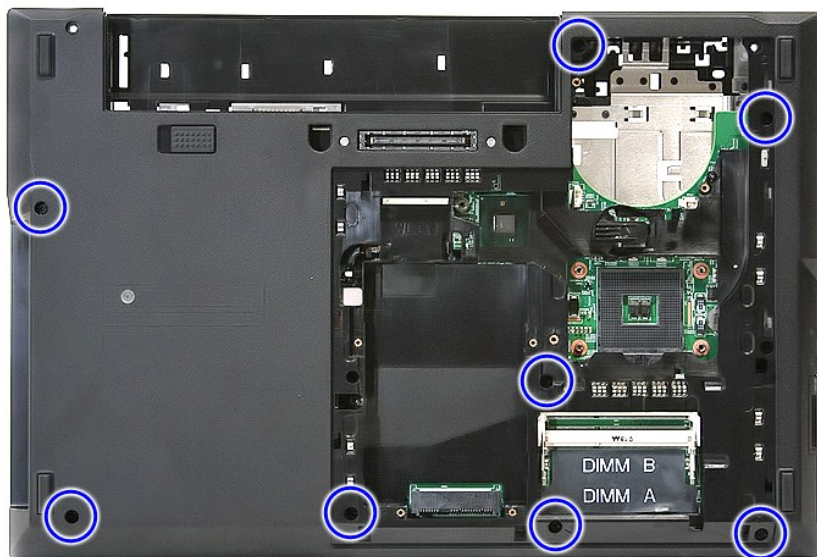
Guide de maintenance Dell™ Latitude™ E5510 Discrete

⚠ AVERTISSEMENT : avant d'intervenir à l'intérieur de votre ordinateur, lisez les informations concernant la sécurité fournies avec votre ordinateur. Pour plus d'informations sur les meilleures pratiques en matière de sécurité, voir la page d'accueil du site Regulatory Compliance (conformité à la réglementation), à l'adresse www.dell.com/regulatory_compliance.

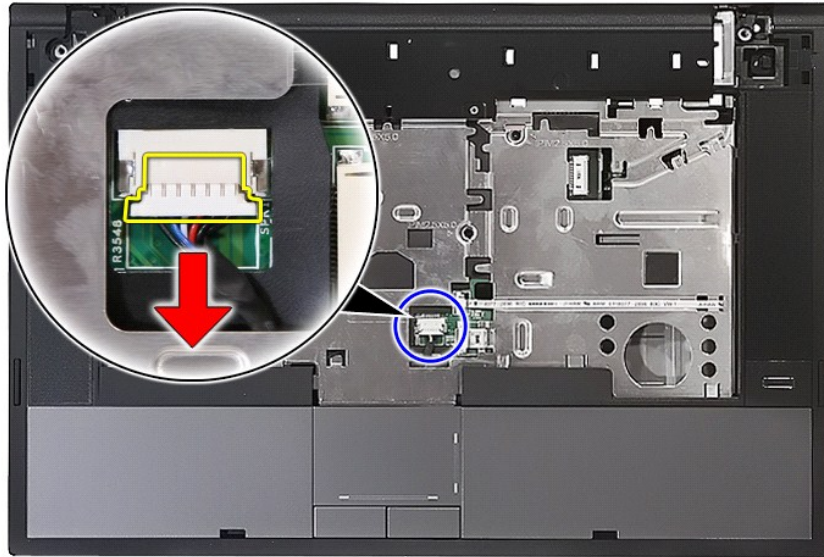
Retrait du repose-mains



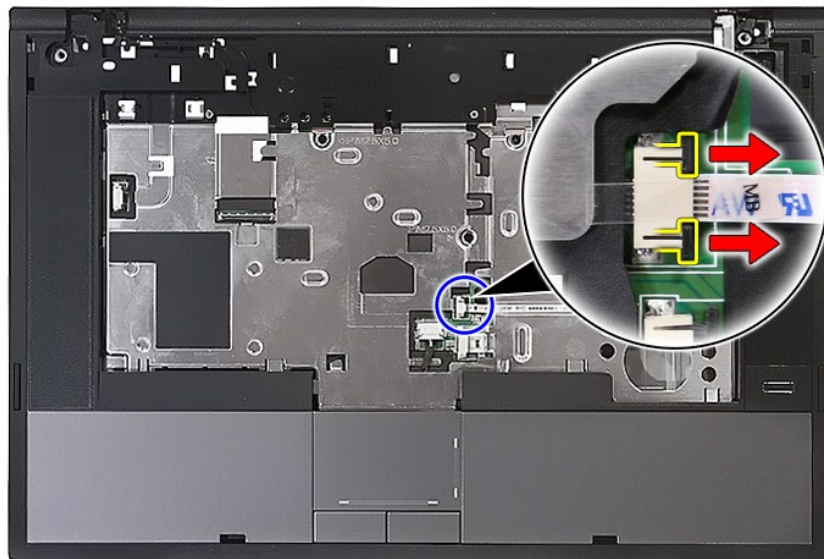
1. Suivez les instructions de la section [Avant d'intervenir à l'intérieur de votre ordinateur](#).
2. Retirez la [batterie](#) de l'ordinateur.
3. Retirez le [panneau d'accès](#) de l'ordinateur.
4. Retirez le [lecteur optique](#) de l'ordinateur.
5. Retirez le [lecteur optique](#) de l'ordinateur.
6. Retirez le [ventilateur](#) et le [dissipateur de chaleur](#) de l'ordinateur.
7. Retirez le [cache des DEL](#) de l'ordinateur.
8. Retirez le [clavier](#) de l'ordinateur.
9. Retirez l'[ensemble d'écran](#) de l'ordinateur.
10. Retirez la [carte DEL](#) de l'ordinateur.
11. Retirez les vis qui fixent le repose-mains à l'ordinateur.



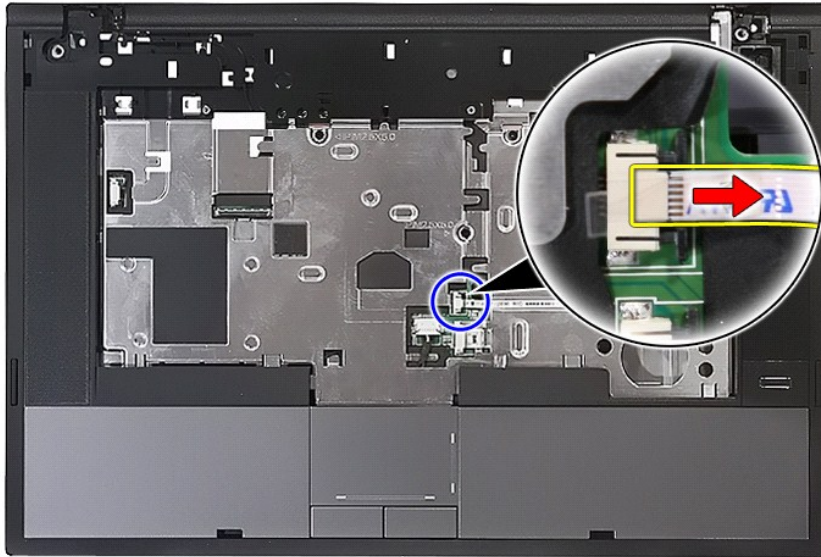
12. Débranchez le câble des haut-parleurs de la carte système.



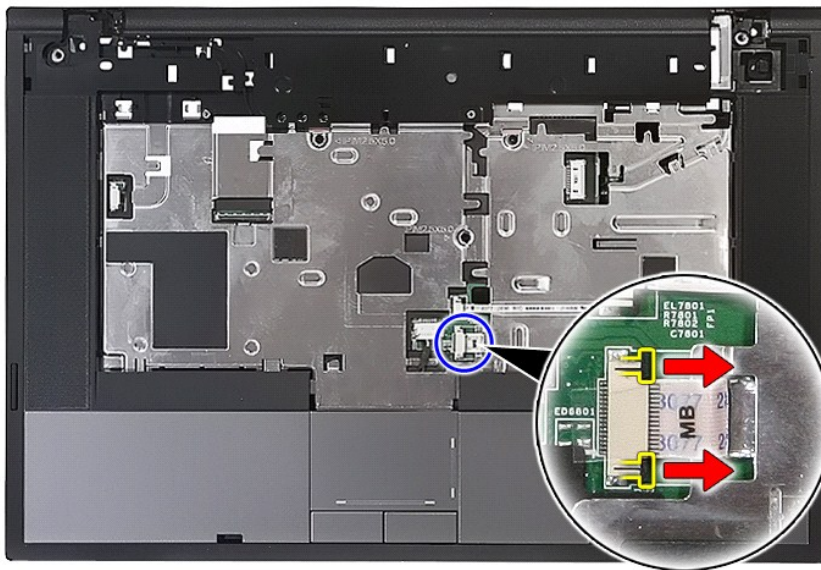
13. Relâchez le loquet fixant le câble de données du lecteur d'empreintes digitales.



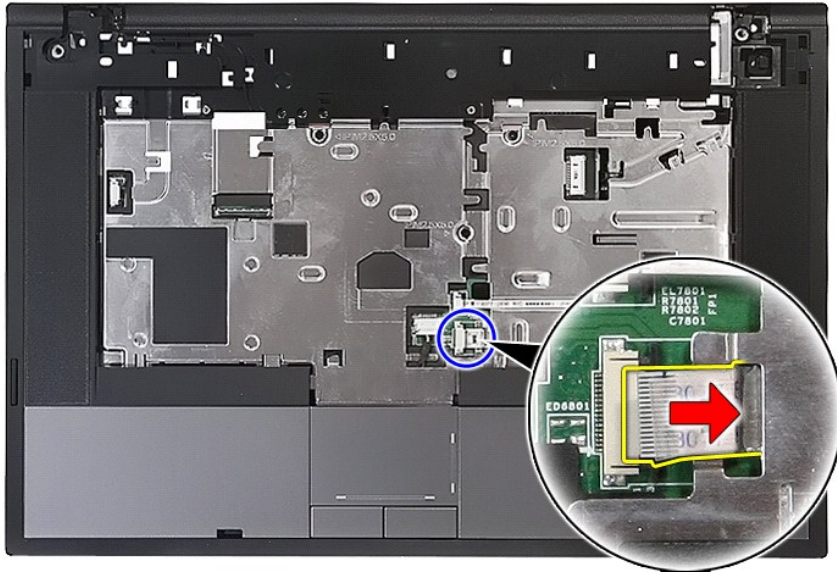
14. Débranchez le câble de données du lecteur d'empreintes digitales.



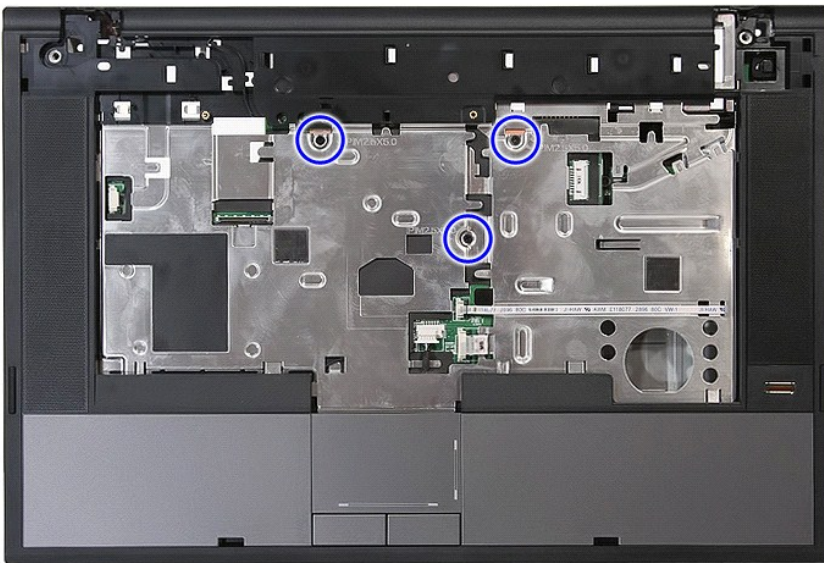
15. Relâchez le loquet fixant le câble de données de la tablette tactile.



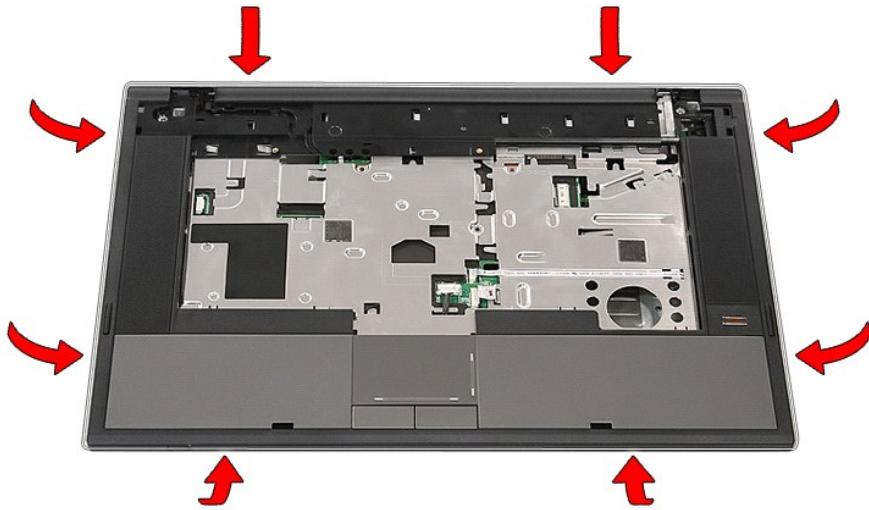
16. Débranchez le câble de données de la tablette tactile.



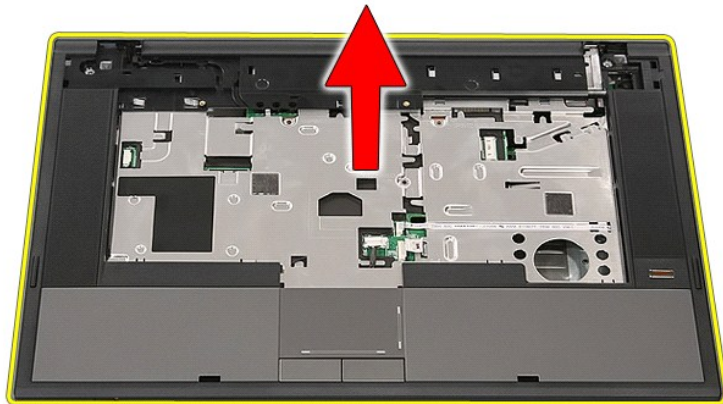
17. Retirez les vis qui fixent le repose-mains à l'ordinateur.



18. Dégagez délicatement les bords du repose-mains.



19. Soulevez le repose-mains de l'ordinateur et retirez-le.



Réinstallation du repose-mains

Pour réinstaller le repose-mains, suivez cette procédure dans l'ordre inverse.

[Retour à la page Contenu](#)

[Retour à la page Contenu](#)

Ajout et remplacement de pièces

Guide de maintenance Dell™ Latitude™ E5510 Discrete

- [Batterie](#)
- [Panneau d'accès](#)
- [Cache des voyants](#)
- [Carte WLAN](#)
- [Mémoire](#)
- [Pile bouton](#)
- [Disque dur](#)
- [Lecteur optique](#)
- [Clavier](#)
- [Carte mémoire](#)
- [Ventilateur](#)
- [Dissipateur de chaleur](#)
- [Processeur](#)
- [Carte DEL](#)
- [Ensemble d'écran](#)
- [Cadre d'écran](#)
- [Écran, support et charnières](#)
- [Caméra d'écran](#)
- [Repose-mains](#)
- [Lecteur d'empreintes digitales](#)
- [Haut-parleurs](#)
- [Carte Bluetooth](#)
- [Carte système](#)
- [Carte fille modem](#)

[Retour à la page Contenu](#)

[Retour à la page Contenu](#)

Processeur

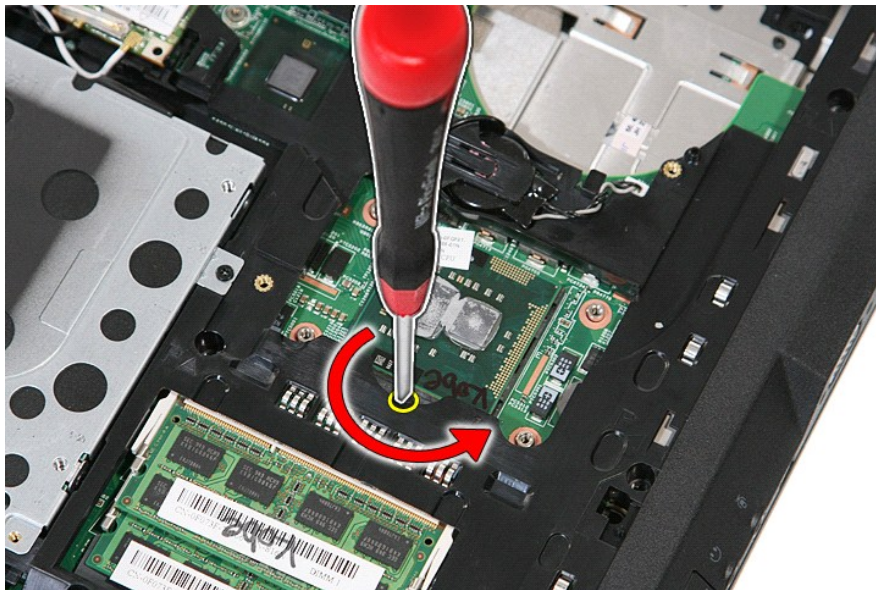
Guide de maintenance Dell™ Latitude™ E5510 Discrete

⚠ AVERTISSEMENT : avant d'intervenir à l'intérieur de votre ordinateur, lisez les informations concernant la sécurité fournies avec votre ordinateur. Pour plus d'informations sur les meilleures pratiques en matière de sécurité, voir la page d'accueil du site Regulatory Compliance (conformité à la réglementation), à l'adresse www.dell.com/regulatory_compliance.

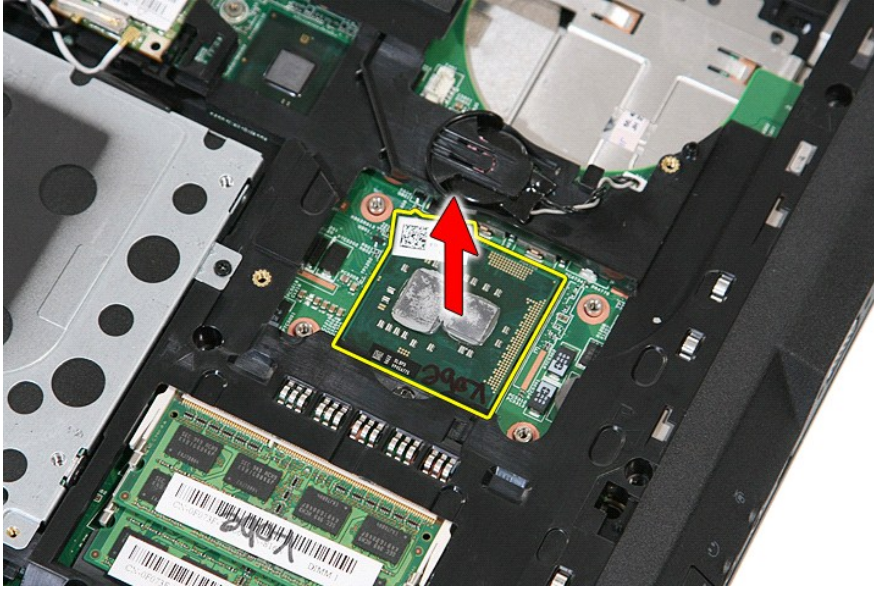
Retrait du processeur



1. Suivez les instructions de la section [Avant d'intervenir à l'intérieur de votre ordinateur](#).
2. Retirez la [batterie](#) de l'ordinateur.
3. Retirez le [panneau d'accès](#) de l'ordinateur.
4. Retirez le [ventilateur](#) de l'ordinateur.
5. Retirez le [dissipateur de chaleur](#) de l'ordinateur.
6. A l'aide d'une pointe en plastique, faites pivoter en sens antihoraire le verrou de la came du processeur.



7. Retirez le processeur de l'ordinateur en levant bien droit.



Réinstallation du processeur

Pour réinstaller le processeur, suivez cette procédure dans l'ordre inverse.

[Retour à la page Contenu](#)

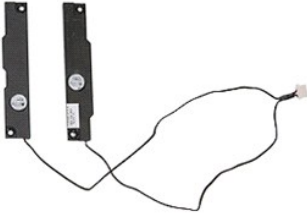
[Retour à la page Contenu](#)

Haut-parleurs

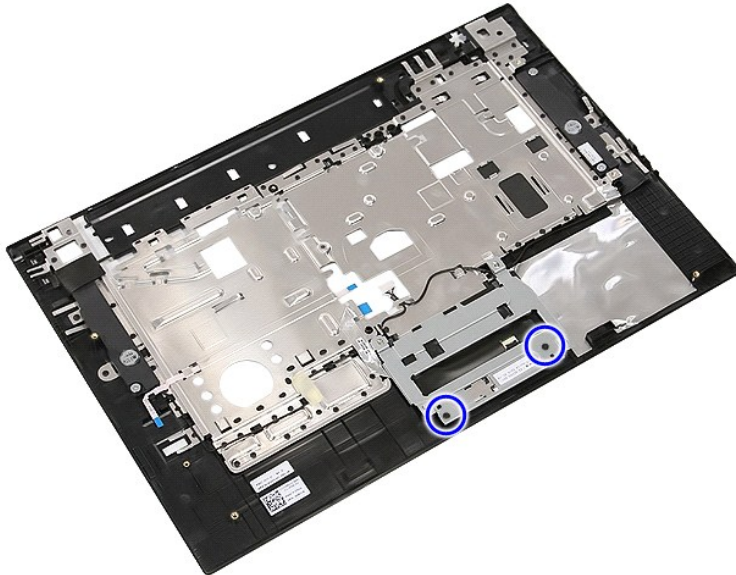
Guide de maintenance Dell™ Latitude™ E5510 Discrete

⚠ AVERTISSEMENT : avant d'intervenir à l'intérieur de votre ordinateur, lisez les informations concernant la sécurité fournies avec votre ordinateur. Pour plus d'informations sur les meilleures pratiques en matière de sécurité, voir la page d'accueil du site Regulatory Compliance (conformité à la réglementation), à l'adresse www.dell.com/regulatory_compliance.

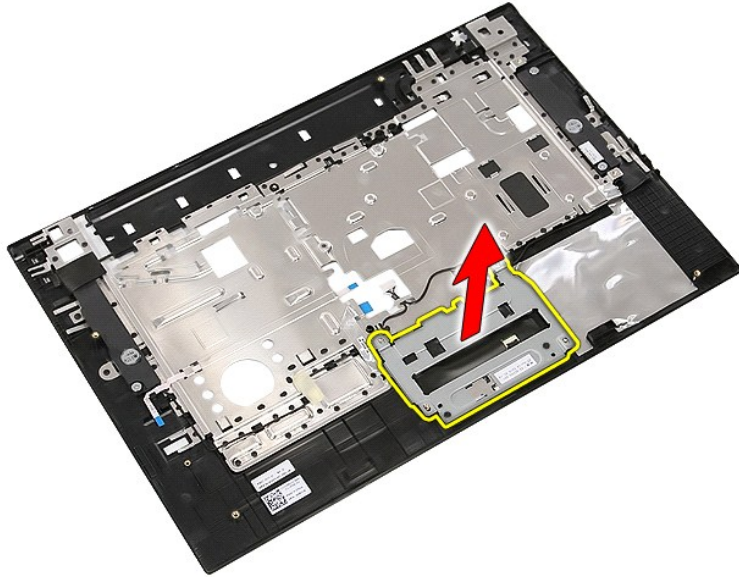
Retrait des haut-parleurs



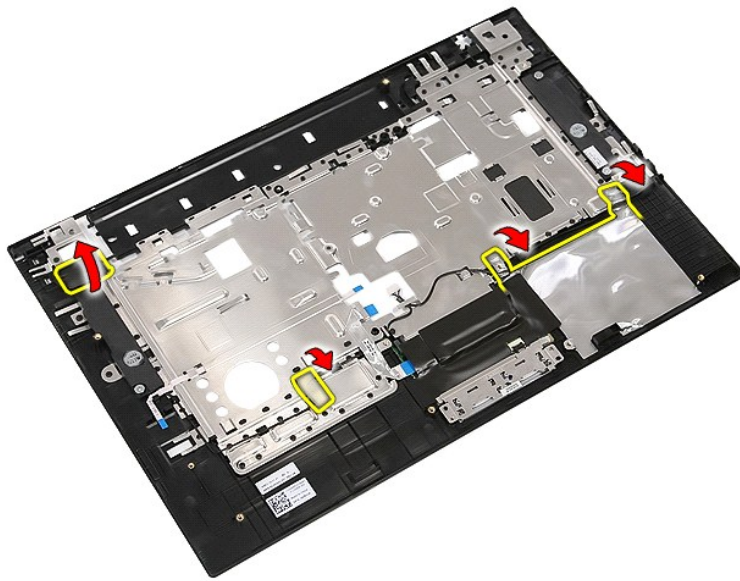
1. Suivez les instructions de la section [Avant d'intervenir à l'intérieur de votre ordinateur](#).
2. Retirez la [batterie](#) de l'ordinateur.
3. Retirez le [panneau d'accès](#) de l'ordinateur.
4. Retirez le [lecteur optique](#) de l'ordinateur.
5. Retirez le [cache des DEL](#) de l'ordinateur.
6. Retirez le [clavier](#) de l'ordinateur.
7. Retirez l'[ensemble d'écran](#) de l'ordinateur.
8. Retirez la [carte DEL](#) de l'ordinateur.
9. Retirez le [repose-mains](#) de l'ordinateur.
10. Retirez le [lecteur d'empreintes digitales](#) de l'ordinateur.
11. Retirez les vis fixant le support du cache de la tablette tactile au repose-mains.



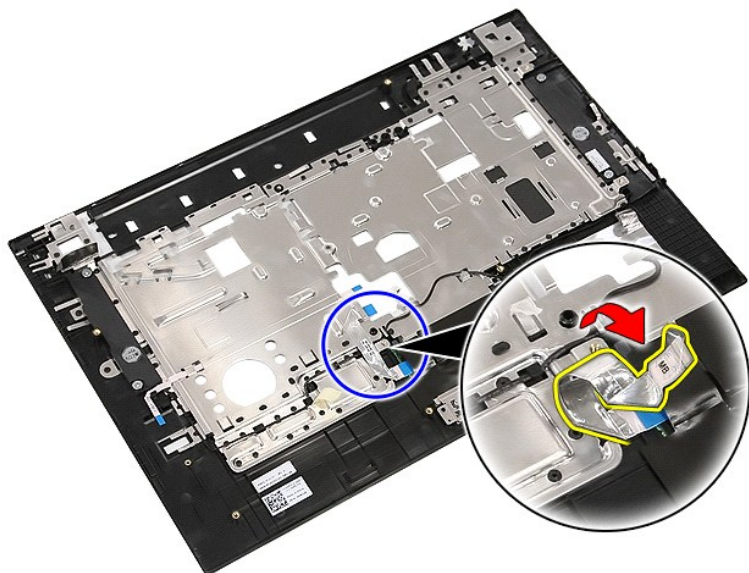
12. Soulevez le support du cache de la tablette tactile, puis retirez-le.



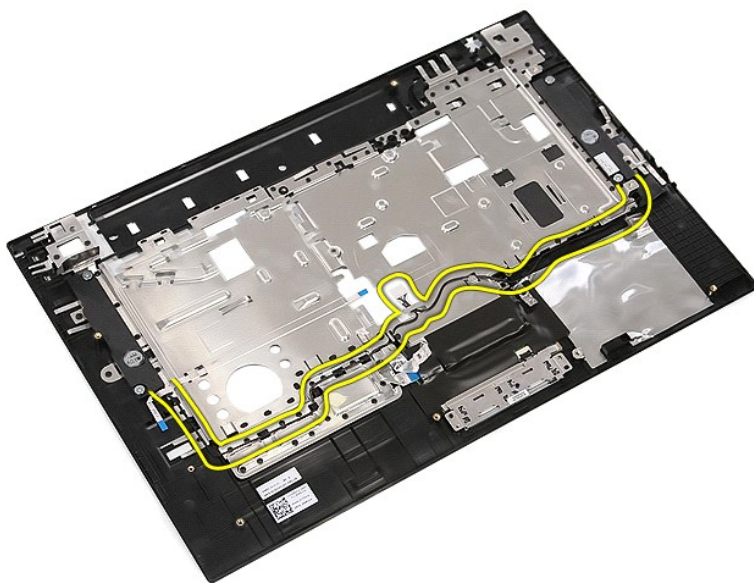
13. Détachez les bandes adhésives fixant les câbles des haut-parleurs au repose-mains.



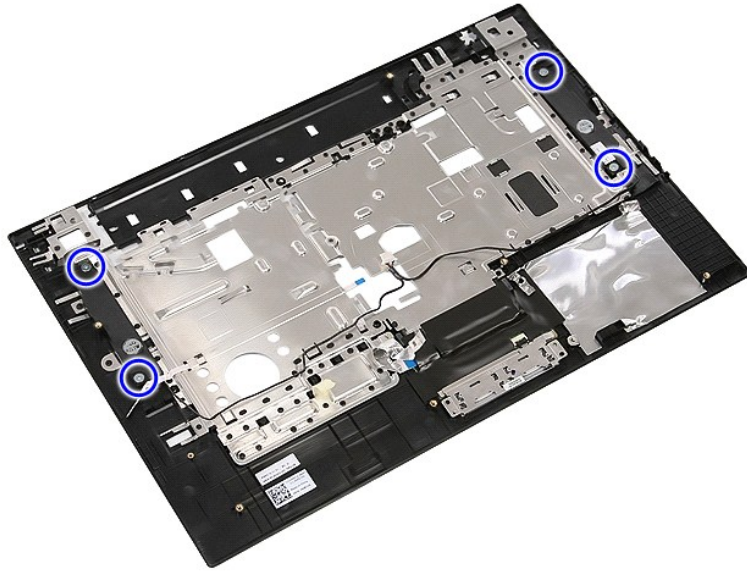
14. Détachez les bandes adhésives fixant le câble de données de la tablette tactile au repose-mains, puis retirez le câble du trou.



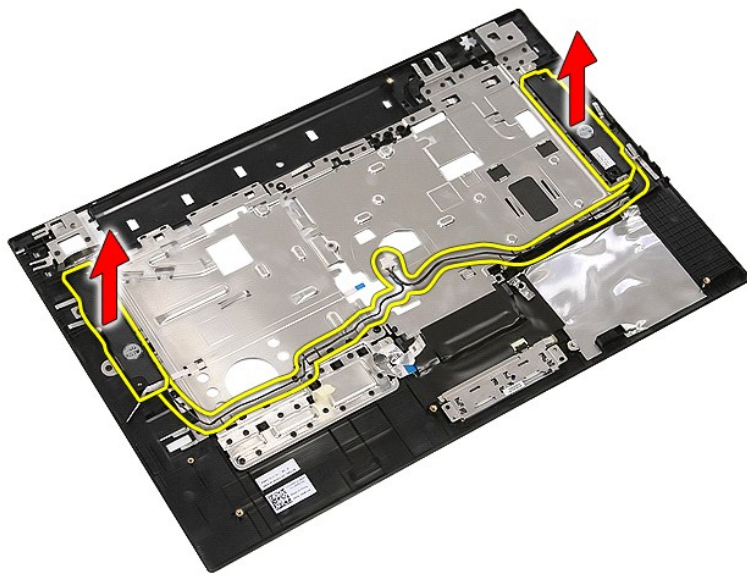
15. Retirez les câbles des haut-parleurs du guide d'acheminement.



16. Retirez les vis fixant les haut-parleurs droit et gauche au repose-mains.



17. Soulevez les haut-parleurs droit et gauche, puis retirez-les.



Réinstallation des haut-parleurs

Pour réinstaller les haut-parleurs, suivez cette procédure dans l'ordre inverse.


[Retour à la page Contenu](#)

[Retour à la page Contenu](#)

Caractéristiques techniques

Guide de maintenance Dell™ Latitude™ E5510 Discrete

- [Informations système](#)
- [Mémoire](#)
- [Audio](#)
- [Carte ExpressCard](#)
- [Lecteur d'empreintes digitales \(en option\)](#)
- [Affichage](#)
- [Tablette tactile](#)
- [Adaptateur secteur](#)
- [Caractéristiques environnementales](#)
- [Processeur](#)
- [Vidéo](#)
- [Communications](#)
- [Carte PC](#)
- [Ports et connecteurs](#)
- [Clavier](#)
- [Batterie](#)
- [Caractéristiques physiques](#)

 **REMARQUE** : les offres peuvent varier d'une région à l'autre. Pour plus d'informations concernant la configuration de votre ordinateur, cliquez sur le bouton **Démarrer** → **Aide et support** et sélectionnez l'option permettant d'afficher des informations relatives à votre ordinateur.

Informations système	
Jeu de puces	Jeu de puces Intel® HM55 Express
Largeur du bus de données	64 bits
Largeur du bus de la mémoire DRAM	bicanal 64 bits
REMARQUE : la mémoire doit être installée en paires pour que le mode bicanal fonctionne.	

Processeur	
Types	Intel Core™ série i3 Intel Core série i5 Intel Core série i7 Intel Celeron™
Cache L2	2 Mo, 3 Mo et 4 Mo

Mémoire	
Type	SDRAM DDR3 à 1 333 MHz (fonctionnant à 1066 MHz)
Connecteurs	deux emplacements pour barrette de mémoire SODIMM
Capacités de la barrette	1 Go, 2 Go et 4 Go
Mémoire minimale	1 Go
Mémoire maximale	8 Go
REMARQUE : seuls les systèmes d'exploitation 64 bits peuvent détecter des capacités de mémoire au dessus de 4 Go.	

Vidéo	
Type	Vidéo Intel UMA
Bus de données	vidéo intégrée
Contrôleur	Intel® Graphics Media Accelerator HD
Sortie	connecteur vidéo à 15 broches

Audio	
Type	codec audio de haute définition (HDA) à quatre canaux
Contrôleur	IDT 92HD81B
Conversion stéréo	24 bits (analogique-numérique et numérique-analogique)
Interfaces	
Interne	bus HDA (High Definition Audio)
Externe	connecteur de microphone/ligne d'entrée et stéréo
Haut-parleurs	deux
Contrôles du volume	boutons d'augmentation, de diminution et de mise en sourdine du volume

Communications	
Modem	interne (en option)
Carte réseau	contrôleur Broadcom NetXtreme 5761E Gigabit Ethernet de 10/100/1000 Mb/s
Sans fil	WLAN (internal wireless local area network - Réseau local sans-fil), WWAN (wireless wide area - réseau étendu sans fil) et le support sans fil Bluetooth®
GPS	autonome, A-GPS

Carte ExpressCard	
Connecteur ExpressCard	connecteur à 28 broches
Cartes prises en charge	54 mm, 34 mm avec adaptateur

Carte PC	
Connecteur de carte PC	connecteur à 80 broches
Cartes prises en charge	carte de type I ou II

Lecteur d'empreintes digitales (en option)	
Type	capteur d'empreinte digitale AuthenTec

Ports et connecteurs	
Audio	connecteur de microphone, connecteur de casque/haut-parleurs stéréo
Vidéo	connecteur vidéo VGA à 15 broches
Carte réseau	connecteur RJ-45
USB	quatre connecteurs compatibles USB 2.0
Lecteur de carte mémoire	lecteur de carte mémoire 3 en 1
IEEE 1394a	connecteur 4 broches
Port série	un
Connecteur d'amarrage E-Family	connecteur d'amarrage 144 broches

Affichage	
------------------	--

Type	DEL anti-éblouissement HD DEL anti-éblouissement HD panoramique HD+
Zone active (X/Y)	344,20 mm x 193,50 mm (13,55 pouces x 7,61 pouces)
Dimensions	
Hauteur	210 mm (8,26 pouces)
Largeur	360,00 mm (14,20 pouces)
Diagonale	396,24 mm (15,60 pouces)
Résolutions maximum	
HD	1366 pixels x 768 pixels
HD+	1600 pixels x 900 pixels
Luminosité typique	
HD	220 nits
HD+	250 nits
Angle de fonctionnement	0 à 180 degrés
Intervalle de rafraîchissement	60 Hz
Angles de vue minimum	
Horizontal	
HD	40 degrés/-40 degrés
HD+	55 degrés/-55 degrés
Vertical	
HD	15 degrés/-30 degrés
HD+	45 degrés/-45 degrés
Taille du pixel	
HD	0,250 mm
HD+	0,216 mm

Clavier	
Nombre de touches	États-Unis : 83 touches Royaume-Uni : 84 touches Japon : 87 touches
Disposition	QWERTY/AZERTY/Kanji

Tablette tactile	
Zone active	
Axe des abscisses	66,82 mm (2,63 pouces)
Axe des ordonnées	44,53 mm (1,75 pouce)

Batterie	
Type	« Smart » au lithium ion à 4 éléments (37 Wh) « Smart » au lithium ion à 6 éléments (56 Wh) « Smart » au lithium ion à 9 éléments, durée de vie de 3 ans (81 Wh) « Smart » au lithium ion à 9 éléments (85 Wh)
Durée de la charge lorsque l'ordinateur est éteint	2 heures (pour 100% de la capacité) 1 heure pour 80% de la capacité
Durée d'utilisation	l'autonomie de la batterie varie en fonction de l'utilisation et peut être considérablement réduite en cas d'utilisation intensive.
Durée de vie	environ 300 cycles de charge/décharge
Dimensions	
Profondeur	
4 et 6 éléments	54 mm (2,12 pouces)
9 éléments	76 mm (2,99 pouces)
Hauteur	
4 et 6 éléments	19,80 mm (0,78 pouce)

9 éléments	21,10 mm (0,83 pouce)
Largeur	
4 et 6 éléments	206,00 mm (8,11 pouces)
9 éléments	224 mm (8,82 pouces)
Tension	
4 et 6 éléments	14,8 VCC
9 éléments	11,1 VCC
Plage de températures	
Fonctionnement	0 à 35 °C (32 à 95 °F)
En stockage	-40 à 60 °C (-40 à 140 °F)
Pile bouton	3 V CR2032 au lithium

Adaptateur secteur	
Tension d'entrée	100 VCA-240 VCA
Courant d'entrée (maximal)	1,50 A
Fréquence d'entrée	50 Hz-60 Hz
Puissance de sortie	65 W ou 90 W
Courant de sortie	
65 W	3,34 A (en continu)
90 W	4,62 A (en continu)
Standard	10,80 A
Voltage de sortie nominal	19,50 +/- 1,0 VCC
Dimensions	
65 W	
Hauteur	16,00 mm (0,62 pouce)
Largeur	66,00 mm (2,59 pouces)
Longueur	127,00 mm (4,99 pouces)
90 W	
Hauteur	16,00 mm (0,62 pouce)
Largeur	70,00 mm (2,75 pouces)
Longueur	147,00 mm (5,78 pouces)
Plage de températures	
Fonctionnement	0 à 35 °C (32 à 95 °F)
En stockage	-40 à 65 °C (-40 à 149 °F)

Caractéristiques physiques	
Hauteur	33,80 mm (1,33 pouces)
Largeur	371,00 mm (14,61 pouces)
Profondeur	250,00 mm (9,84 pouces)
Poids (avec une batterie à 6 éléments et lecteur optique)	2,59 kg (5,70 livres)

Caractéristiques environnementales	
Plage de températures	
Fonctionnement	0 à 35 °C (32 à 95 °F)
En stockage	-40 à 65 °C (-40 à 149 °F)
Humidité relative (maximale)	
En fonctionnement	10 à 90 % (sans condensation)
En stockage	5 % à 95 % (sans condensation)
Vibration maximale (mesurée avec un spectre de vibration aléatoire simulant l'environnement utilisateur)	
Fonctionnement	0,66 Grms (2 à 600 Hz)

En stockage	1,30 Grms (2 à 600 Hz)
Choc maximal (mesuré avec la tête de l'unité de disque dur en position de repos et une demi-impulsion sinusoïdale de 2 ms)	
Fonctionnement	142 G
En stockage	162 G
Altitude (maximale)	
Fonctionnement	-15,20 à 3 048 m (-50 à 10 000 pieds)
En stockage	-15,20 à 10 668 m (-50 à 35 000 pieds)
Niveau de contaminants atmosphériques	G2 ou inférieur, conformément à la norme de l'ANSI/ISA-S71.04-1985

[Retour à la page Contenu](#)

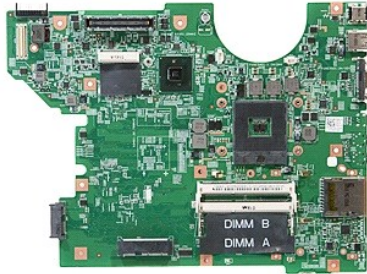
[Retour à la page Contenu](#)

Carte système

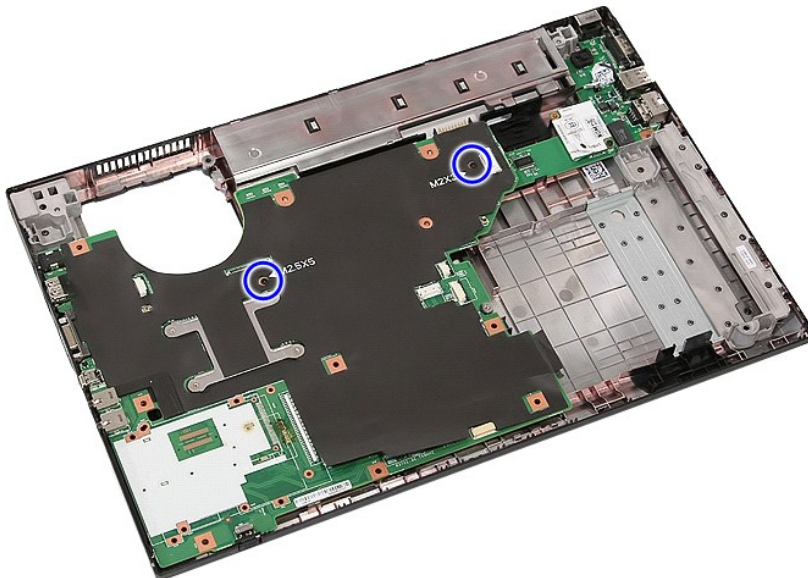
Guide de maintenance Dell™ Latitude™ E5510 Discrete

⚠ AVERTISSEMENT : avant d'intervenir à l'intérieur de votre ordinateur, lisez les informations de sécurité fournies avec celui-ci. Pour plus d'informations sur les meilleures pratiques en matière de sécurité, voir la page d'accueil du site Regulatory Compliance (conformité à la réglementation), à l'adresse www.dell.com/regulatory_compliance.

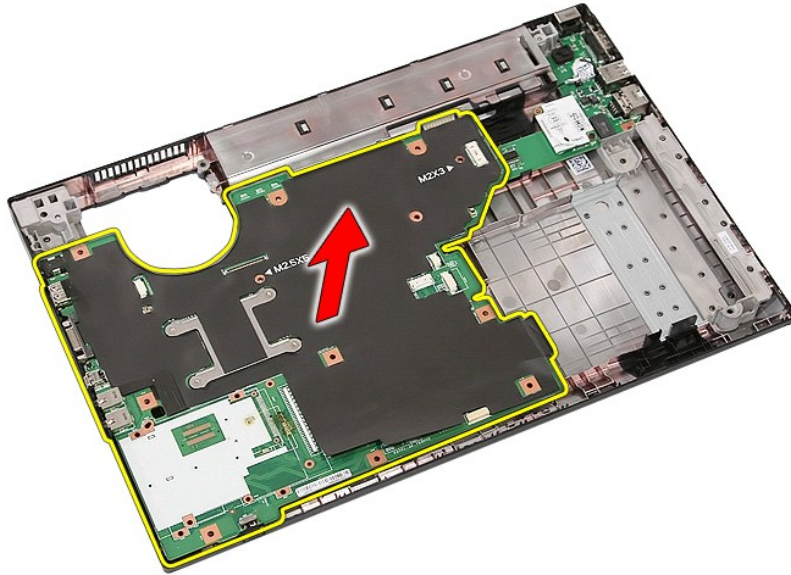
Retrait de la carte système



1. Suivez les instructions de la section [Avant d'intervenir à l'intérieur de votre ordinateur](#).
2. Retirez la [carte mémoire](#) de l'ordinateur.
3. Retirez la [batterie](#) de l'ordinateur.
4. Retirez le [panneau d'accès](#) de l'ordinateur.
5. Retirez le [disque dur](#) de l'ordinateur.
6. Retirez le [lecteur optique](#) de l'ordinateur.
7. Retirez la [carte WLAN](#) de l'ordinateur.
8. Retirez la [pile bouton](#) de l'ordinateur.
9. Retirez le [ventilateur](#) de l'ordinateur.
10. Retirez le [dissipateur de chaleur](#) de l'ordinateur.
11. Retirez le [cache des DEL](#) de l'ordinateur.
12. Retirez le [clavier](#) de l'ordinateur.
13. Retirez l'[ensemble d'écran](#) de l'ordinateur.
14. Retirez la [carte DEL](#) de l'ordinateur.
15. Retirez le [repose-mains](#) de l'ordinateur.
16. Retirez la [carte Bluetooth](#) de l'ordinateur.
17. Retirez les vis qui fixent la carte système au châssis de l'ordinateur.



18. Soulevez la carte système en l'inclinant, puis retirez-la.



Réinstallation de la carte système

Pour réinstaller la carte système, suivez cette procédure dans l'ordre inverse.

[Retour à la page Contenu](#)

[Retour à la page Contenu](#)

Carte de réseau local sans fil (WLAN)

Guide de maintenance Dell™ Latitude™ E5400 Discrete

⚠ AVERTISSEMENT : avant d'intervenir à l'intérieur de votre ordinateur, lisez les informations concernant la sécurité fournies avec votre ordinateur. Pour plus d'informations sur les meilleures pratiques en matière de sécurité, voir la page d'accueil du site Regulatory Compliance (conformité à la réglementation), à l'adresse www.dell.com/regulatory_compliance.

Retrait de la carte WLAN



1. Suivez les instructions de la section [Avant d'intervenir à l'intérieur de votre ordinateur](#).
2. Retirez la [batterie](#) de l'ordinateur.
3. Retirez le [panneau d'accès](#) de l'ordinateur.
4. Débranchez les câbles d'antenne de la carte WLAN.



5. Dégagez délicatement le verrou afin de relâcher la carte WLAN.



6. Retirez la carte de réseau local sans fil de l'ordinateur.



Réinstallation de la carte WLAN

Pour réinstaller la carte WLAN, suivez cette procédure dans l'ordre inverse.

[Retour à la page Contenu](#)

[Retour à la page Contenu](#)

Intervention à l'intérieur de votre ordinateur

Guide de maintenance Dell™ Latitude™ E5510 Discrete

- [Avant intervention à l'intérieur de votre ordinateur](#)
- [Outils recommandés](#)
- [Éteindre votre ordinateur](#)
- [Après intervention à l'intérieur de votre ordinateur](#)

Avant intervention à l'intérieur de votre ordinateur

Respectez les consignes de sécurité suivantes pour vous aider à protéger votre ordinateur de dommages éventuels et pour garantir votre sécurité personnelle. Sauf indication contraire, les conditions suivantes doivent être remplies préalablement à chaque procédure décrite dans ce document :

- 1 Vous avez pris connaissance des informations de sécurité fournies avec votre ordinateur.
- 1 Pour remplacer un composant ou l'installer, s'il est acheté séparément, effectuez la procédure de retrait en sens inverse.

AVERTISSEMENT : avant d'intervenir à l'intérieur de votre ordinateur, lisez les informations concernant la sécurité fournies avec votre ordinateur. Pour plus d'informations sur les meilleures pratiques en matière de sécurité, voir la page d'accueil du site Regulatory Compliance (conformité à la réglementation), à l'adresse www.dell.com/regulatory_compliance.

PRÉCAUTION : la plupart des réparations ne peuvent être effectuées que par un technicien de service agréé. Vous devez uniquement procéder aux dépannages et réparations simples autorisés dans la documentation du produit. Vous devez également suivre les directives du service et du support en ligne ou téléphonique. Les dommages causés par des interventions de maintenance non autorisées par Dell ne sont pas couverts par votre garantie. Consultez et respectez les consignes de sécurité fournies avec votre produit.

PRÉCAUTION : pour éviter une décharge électrostatique, mettez-vous à la terre à l'aide d'un bracelet antistatique ou en touchant régulièrement une surface métallique non peinte, par exemple un connecteur situé sur l'arrière de l'ordinateur.

PRÉCAUTION : manipulez les composants et les cartes avec précaution. Ne touchez pas les composants ni les contacts d'une carte. Tenez une carte par les bords ou par la languette de fixation métallique. Tenez un composant, tel qu'un processeur, par les bords et non par les broches.

PRÉCAUTION : pour débrancher un câble, tirez sur le connecteur ou la languette d'extraction, et non pas sur le câble lui-même. Certains câbles sont munis de connecteurs à languettes verrouillables ; si vous déconnectez un câble de ce type, appuyez sur les languettes de verrouillage vers l'intérieur avant de déconnecter le câble. Quand vous séparez les connecteurs en tirant dessus, veillez à les maintenir alignés pour ne pas plier de broches de connecteur. De même, lorsque vous connectez un câble, assurez-vous que les deux connecteurs sont bien orientés et alignés.

REMARQUE : la couleur de votre ordinateur et de certains composants peut différer de celles représentées ici.

Pour éviter tout endommagement de votre ordinateur, suivez les étapes suivantes avant d'intervenir à l'intérieur de l'ordinateur.

1. Assurez-vous que la surface de travail est plane et propre afin d'éviter de rayer le capot de l'ordinateur.
2. Éteignez l'ordinateur (voir [Extinction de votre ordinateur](#)).
3. Si l'ordinateur est connecté à une station d'accueil, comme le périphérique d'amarrage ou l'extension de batterie en option, déconnectez-le.

PRÉCAUTION : pour débrancher un câble réseau, déconnectez-le d'abord de l'ordinateur, puis du périphérique réseau.

4. Débranchez tous les câbles réseau de l'ordinateur.
5. Débranchez l'ordinateur et tous les périphériques connectés de leurs prises secteur.
6. Fermez l'écran, retournez l'ordinateur et placez-le sur une surface plane.

PRÉCAUTION : pour éviter d'endommager la carte système, retirez la batterie principale avant de dépanner l'ordinateur.

7. Retirez la batterie principale (voir la section [Retrait de la batterie](#)).
8. Remettez l'ordinateur à l'endroit.
9. Ouvrez l'écran.
10. Appuyez sur le bouton d'alimentation pour mettre la carte système à la terre.

PRÉCAUTION : pour éviter tout choc électrique, débranchez toujours la prise secteur de votre ordinateur avant d'ouvrir l'écran.

PRÉCAUTION : avant de toucher quoi ce soit à l'intérieur de l'ordinateur, mettez-vous à la terre en touchant une partie métallique non peinte du châssis, par exemple l'arrière de l'ordinateur. Répétez cette opération régulièrement pendant votre intervention pour dissiper toute électricité statique qui pourrait endommager les composants.

11. Retirez toute carte ExpressCard ou carte à puce de son emplacement approprié.
12. Retirez le disque dur (voir [Retrait du disque dur](#)).

Outils recommandés

Les procédures mentionnées dans ce document pourraient exiger les outils suivants :

- 1 un petit tournevis plat
- 1 un tournevis cruciforme n°0
- 1 un tournevis cruciforme n°1
- 1 une petite pointe en plastique
- 1 le CD du programme de mise à jour flash du BIOS

Éteindre votre ordinateur


△ **PRÉCAUTION** : pour éviter de perdre des données, enregistrez et fermez tous les fichiers ouverts, puis quittez tous les programmes en cours d'exécution avant d'éteindre l'ordinateur.

1. Arrêt du système d'exploitation :

1 Sous Windows® 7 :

Cliquez sur **Démarrer** , puis cliquez sur **Arrêter**.

1 Sous Windows Vista® :

Cliquez sur **Démarrer** , puis cliquez sur la flèche située dans le coin inférieur droit du menu **Démarrer** (voir l'illustration ci-dessous) et sur **Arrêter**.



1 Sous Windows® XP :

Cliquez sur **Démarrer** → **Éteindre l'ordinateur** → **Éteindre**.

L'ordinateur s'éteint après l'arrêt du système d'exploitation.

2. Vérifiez que l'ordinateur et tous les périphériques connectés sont éteints. Si l'ordinateur et les périphériques qui y sont connectés ne s'éteignent pas automatiquement lorsque vous arrêtez le système d'exploitation, appuyez sur le bouton d'alimentation et maintenez-le enfoncé pendant environ quatre secondes.

Après intervention à l'intérieur de votre ordinateur

Après toute procédure de réinstallation, reconnectez tout périphérique, carte et câble avant d'allumer l'ordinateur.

△ **PRÉCAUTION** : pour éviter d'endommager l'ordinateur, n'utilisez que la batterie conçue pour cet ordinateur Dell particulier. N'utilisez pas une batterie destinée à un autre modèle Dell.

1. Branchez les périphériques externes, comme un réplicateur de port, une extension de batterie ou une station d'accueil, puis réinstallez les cartes éventuelles, par exemple la carte ExpressCard.
2. Branchez les câbles téléphoniques ou de réseau à l'ordinateur.

△ **PRÉCAUTION** : pour connecter un câble réseau, branchez-le d'abord sur le périphérique réseau, puis sur l'ordinateur.

3. Réinstallez la [batterie](#).
4. Branchez l'ordinateur et tous les périphériques connectés à leurs prises secteur.
5. Allumez l'ordinateur.

[Retour à la page Contenu](#)