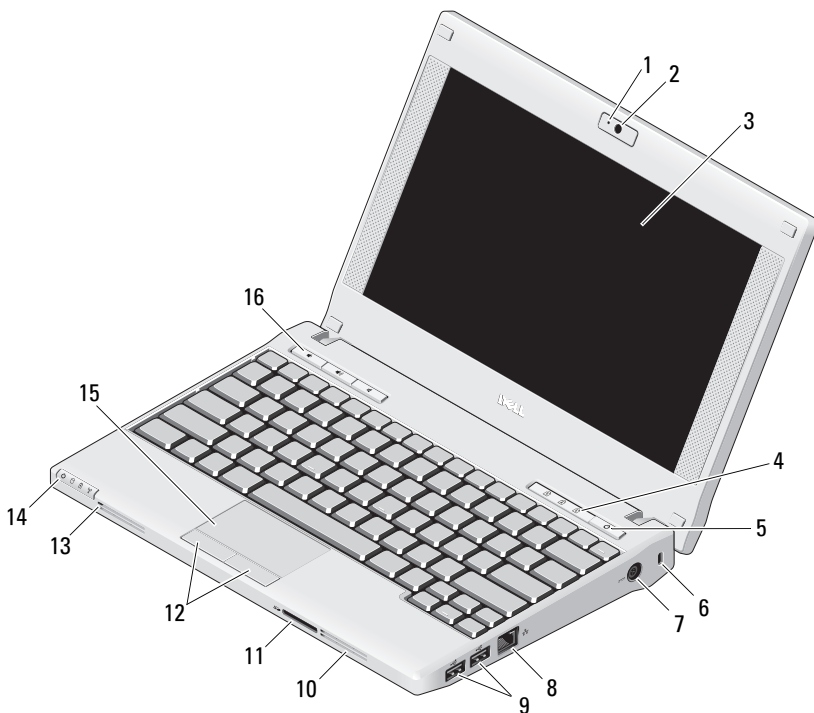




## Acerca das Advertências

 **ADVERTÊNCIA:** Uma ADVERTÊNCIA indica potenciais danos no equipamento, lesões corporais ou mesmo morte.

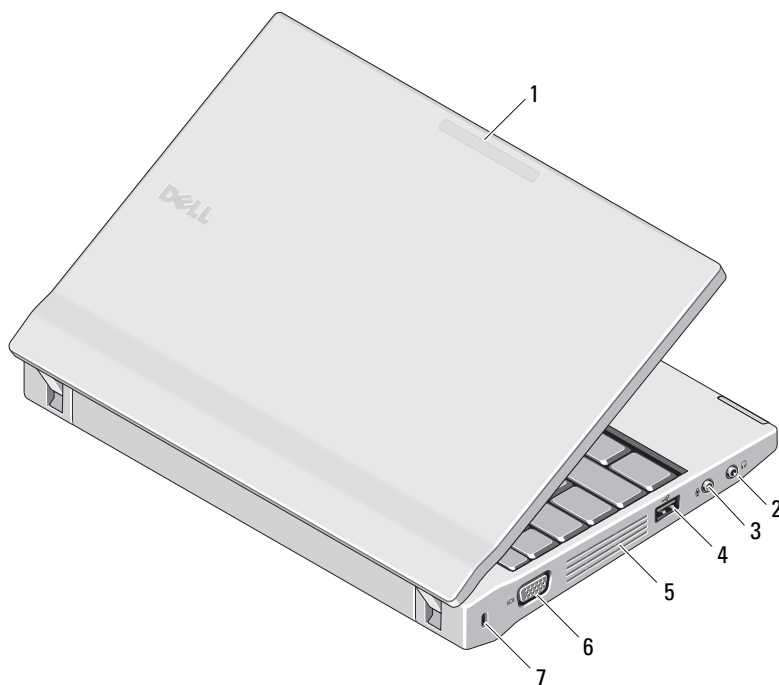
## Dell™ Latitude™ 2100 Informações de configuração e funcionalidades



- |   |   |   |                              |
|---|---|---|------------------------------|
| 1 | luz de estado da câmara (opcional)                | 2 | câmara (opcional)            |
| 3 | ecrã (a funcionalidade de ecrã táctil é opcional) | 4 | luz de estado do teclado (3) |
| 5 | botão de alimentação                              | 6 | encaixe do cabo de segurança |



- |    |  |    |                                     |
|----|--|----|-------------------------------------|
| 7  | conector do adaptador de CA                      | 8  | conector de rede                    |
| 9  | conectores USB (2)                               | 10 | aberturas para ventilação           |
| 11 | leitor de cartões de memória Secure Digital (SD) | 12 | botões do pad sensível ao toque (2) |
| 13 | conector de microfone                            | 14 | luz de estado do dispositivo (4)    |
| 15 | pad sensível ao toque                            | 16 | controlos de multimédia (3)         |



- |   |  |   |  |
|---|--|---|--|
| 1 | indicador de modo de utilização                    | 2 | conector de entrada de linha (conector de microfone) |
| 3 | conector de saída de linha (conector de microfone) | 4 | conector USB   |
| 5 | aberturas para ventilação                          | 6 | conector de vídeo                                    |
| 7 | encaixe do cabo de segurança                       |   |  |



**ADVERTÊNCIA:** Não bloqueie, não insira objectos, nem deixe acumular pó nas aberturas de ventilação. Não guarde o seu computador Dell™ num ambiente com pouca ventilação, tal como uma pasta fechada, enquanto este estiver em funcionamento. Limitar o fluxo de ar pode danificar o computador ou provocar um incêndio. O computador liga a ventoinha quando este aquece. O ruído da ventoinha é normal e não indica um problema com a ventoinha ou com o computador.

## Configuração rápida



**ADVERTÊNCIA:** Antes de iniciar quaisquer procedimentos descritos nesta secção, leia as informações de segurança fornecidas com o computador. Para obter informações adicionais sobre as melhores práticas, consulte [www.dell.com/regulatory\\_compliance](http://www.dell.com/regulatory_compliance).



**ADVERTÊNCIA:** O adaptador de CA funciona com tomadas eléctricas universais. Contudo, as fichas de alimentação e as extensões eléctricas variam de acordo com os países. A utilização de um cabo incompatível ou a ligação incorrecta do cabo à extensão ou à tomada eléctrica pode provocar um incêndio ou danificar o equipamento.

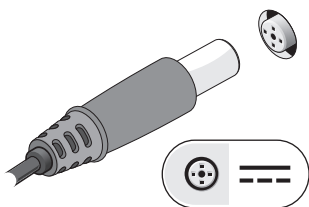


**AVISO:** Quando desligar o cabo do adaptador de CA do computador, segure a ficha (não o próprio cabo) e puxe-a com firmeza, mas de forma suave, para evitar danificar o cabo. Quando enrolar o cabo do adaptador de CA, certifique-se de que segue o ângulo do conector no adaptador de CA para evitar danificar o cabo.

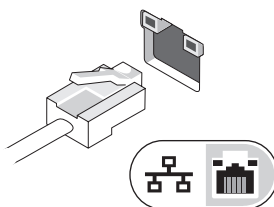


**NOTA:** Alguns dispositivos podem não estar incluídos se não os tiver encomendado.

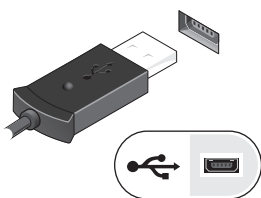
**1** Ligue o adaptador de CA ao respectivo conector no computador portátil e à tomada eléctrica.



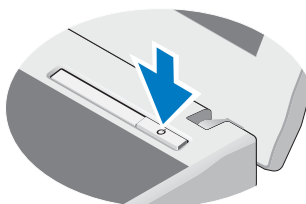
**2** Ligue o cabo de rede (opcional).



**3** Ligue os dispositivos USB, como um rato ou teclado (opcional).



**4** Abra o ecrã do computador e prima o botão de alimentação para ligar o computador.



**NOTA:** Recomenda-se que ligue e desligue o computador pelo menos uma vez antes de instalar quaisquer placas ou de ligar o computador a um dispositivo de ancoragem ou outro dispositivo externo, como uma impressora.

## Especificações



**NOTA:** As ofertas podem variar consoante a região. Para obter mais informações relativas à configuração do seu computador, clique em **Iniciar** → **Ajuda e suporte** e seleccione a opção para ver informações sobre o computador.

---

### Informações do sistema

---

Tipo de processador	Intel® Atom™ N270
Chipset	Intel 945GSE

---

### Vídeo

---

Tipo de vídeo	placa gráfica Intel UMA integrada na placa de sistema
Barramento de dados	vídeo integrado
Controlador de vídeo	motor gráfico integrado Intel Gen 3.5

---

### Bateria

---

Tipo	bateria "inteligente" de íões de lítio de 6 células (56 WHr) bateria "inteligente" de íões de lítio de 3 células (28 WHr)
------	--

Dimensões:

Baterias de íões de lítio de 6 células

Profundidade	48,13 mm
Altura	42,46 mm
Largura	204 mm

Baterias de íões de lítio de 3 células

Profundidade	40,50 mm
Altura	23,24 mm
Largura	204 mm

Peso:

Baterias de íões de lítio de 6 células	peso mínimo — 340 g peso máximo — 350 g
Baterias de íões de lítio de 3 células	peso mínimo — 185 g peso máximo — 190 g

Tensão	11,1 VCC (6 células e 3 células)
--------	----------------------------------

---

**Bateria (*continuação*)**

---

Amplitude térmica:

Funcionamento	0° a 35°C
Armazenamento	-40° a 60°C
Pilha tipo moeda	CR2032

---

**Adaptador de CA**

---

Tensão de entrada	100 – 240 VCA
Corrente de entrada (máximo)	1,5 A
Frequência de entrada	50 – 60 Hz
Potência de saída	65 W ou 90 W
Corrente de saída:	
65 W	4,34 A (máxima com impulsos de 4 segundos); 3,34 A (contínua)
90 W	5,62 A (máxima com impulsos de 4 segundos); 4,62 A (contínua)
Tensão nominal de saída	19,5 +/-1,0 VCC
Dimensões:	
65 W	
Altura	27,2 mm
Largura	137,2 mm
Profundidade	57,8 mm
90 W	
Altura	34,2 mm
Largura	60,8 mm
Profundidade	153,45 mm
Amplitude térmica:	
Funcionamento	0° a 35°C
Armazenamento	-40° a 65°C

---

**Características físicas**

---

Altura	22,5 a 39,9 mm sem ecrã tátil 24,1 a 41,5 mm com ecrã tátil
Largura	265 mm com/sem ecrã tátil
Profundidade	187 mm com/sem ecrã tátil
Peso (bateria de 3 células sem ecrã tátil)	1,36 kg

---

**Requisitos ambientais**

---

## Amplitude térmica:

Funcionamento	0° a 35°C
Armazenamento	-40° a 65°C

## Humidade relativa (máxima):

Funcionamento	10% a 90% (sem condensação)
Armazenamento	5% a 95% (sem condensação)

## Altitude (máxima):

Funcionamento	-15,2 a 3048 m
Armazenamento	-15,2 a 10.668 m

## Obter mais informações e recursos

---

**Se necessitar de:**

Obter informações sobre as melhores práticas para o seu computador, rever a informação de garantia, os Termos e Condições (apenas E.U.A.), as instruções de segurança, as informações sobre regulamentação, as informações sobre ergonomia e o Contrato de Licença do Utilizador Final.

**Consulte:**

Os documentos referentes a segurança e regulamentação fornecidos com o computador, bem como a página principal de Conformidade Regulamentar, em **[www.dell.com/regulatory\\_compliance](http://www.dell.com/regulatory_compliance)**.

---

**As informações contidas neste documento estão sujeitas a alterações sem aviso prévio.  
© 2009 Dell Inc. Todos os direitos reservados. Impresso na Irlanda.**

É estritamente proibida qualquer reprodução destes materiais sem autorização por escrito da Dell Inc.

Marcas comerciais utilizadas neste texto: *Dell*, o logótipo *DELL* e *Latitude* são marcas comerciais da Dell Inc.; *Intel* é uma marca comercial registada e *Atom* é uma marca comercial da Intel Corporation nos E.U.A. e noutros países.

Neste documento, podem ser mencionados outros nomes e marcas comerciais que se referem ou às entidades que reclamam as marcas e os nomes ou aos seus produtos. A Dell Inc. renuncia a quaisquer interesses de propriedade relativamente a nomes e marcas comerciais de terceiros.