




Εγχειρίδιο σέρβις του Dell™ Latitude™ 2100

[Εκτέλεση εργασιών στον υπολογιστή σας](#)
[Προσθήκη και αντικατάσταση εξαρτημάτων](#)
[Προδιανγραφές](#)
[Διαγνωστικό πρόγραμμα](#)
[Κωδικοί πρόσβασης](#)
[Πρόγραμμα ρύθμισης συστήματος](#)

Σημειώσεις, ειδοποιήσεις και προσοχές

-  **ΣΗΜΕΙΩΣΗ:** Η ΣΗΜΕΙΩΣΗ δηλώνει σημαντική πληροφορία που σας βοηθά στην καλύτερη χρήση του υπολογιστή σας.
-  **ΠΡΟΣΟΧΗ:** Η ΠΡΟΣΟΧΗ δηλώνει πιθανή βλάβη στο υλικό ή απώλεια δεδομένων, εάν δεν ακολουθήσετε τις οδηγίες.
-  **ΕΙΔΟΠΟΙΗΣΗ:** Η ΕΙΔΟΠΟΙΗΣΗ δηλώνει πιθανή βλάβη υλικού, τραυματισμό ή θάνατο.

Εάν αγοράσατε έναν υπολογιστή Dell™ της σειράς n, οι αναφορές που θα βρείτε σε αυτό το κείμενο σχετικά με τα λειτουργικά συστήματα Microsoft® Windows® δεν ισχύουν.

Οι πληροφορίες αυτού του εγγράφου μπορεί να αλλάξουν χωρίς προειδοποίηση.
© 2009 Dell Inc. Με επιφύλαξη όλων των δικαιωμάτων.

Απαγορεύεται αυστηρά η αναπαραγωγή αυτού του υλικού με οποιονδήποτε τρόπο χωρίς την έγγραφη άδεια της Dell Inc.

Εμπορικά σήματα που χρησιμοποιούνται στο παρόν κείμενο: η ονομασία *Dell*, το λογότυπο *DELL*, τα *Latitude*, *Travellite*, *Wi-Fi Catcher* και *ExpressCharge*, είναι εμπορικά σήματα της Dell Inc. Τα *Intel*, *Pentium*, *Celeron*, *Intel Atom*, και *Core* είναι είτε εμπορικά σήματα είτε σήματα κατατεθέντα της Intel Corporation. Η ονομασία *Bluetooth* αποτελεί σήμα κατατεθέν της Bluetooth SIG, Inc. και χρησιμοποιείται από τη Dell μετά από ειδική άδεια. Η ονομασία *TouchStrip* είναι εμπορικό σήμα της Zvetco Biometrics, LLC. Η ονομασία *Blu-ray Disc* αποτελεί εμπορικό σήμα της Blu-ray Disc Association. Οι ονομασίες *Microsoft*, *Windows*, *Windows Server*, *MS-DOS*, *Aero*, *Windows Vista* και το κουμπί έναρξης των *Windows Vista* είναι είτε εμπορικά σήματα ή σήματα κατατεθέντα της Microsoft Corporation στις Ηνωμένες Πολιτείες ή/και σε άλλες χώρες. Η ονομασία *Adobe*, το λογότυπο *Adobe* και το *Adobe Flash Player* είναι εμπορικά σήματα της Adobe Systems Incorporated.

Άλλα εμπορικά σήματα και εμπορικές ονομασίες μπορεί να χρησιμοποιούνται στο παρόν έγγραφο αναφερόμενα είτε στους κατόχους των σημάτων και των ονομάτων είτε στα προϊόντα τους. Η Dell Inc. αποποιείται οποιοδήποτε ιδιοκτησιακό συμφέρον που απορρέει από εμπορικά σήματα και εμπορικές ονομασίες τρίτων.

Ιούνιος 2009 Αναθ. A00

[Επιστροφή στη σελίδα περιεχομένων](#)

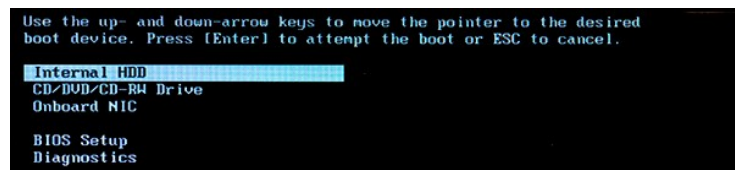
Πρόγραμμα ρύθμισης συστήματος

Εγχειρίδιο σέρβις του Dell™ Latitude™ 2100

- [Μενού <F12>](#)
- [Είσοδος στο πρόγραμμα ρύθμισης συστήματος](#)

Μενού <F12>

Πατήστε <F12> όταν εμφανιστεί το λογότυπο της Dell, για την εκκίνηση ενός μενού εκκίνησης μόνο για μία φορά, με μια λίστα από έγκυρες για το σύστημα συσκευές εκκίνησης. Οι συσκευές που αναφέρονται στο μενού εκκίνησης εξαρτώνται από τις συσκευές με δυνατότητα εκκίνησης που είναι εγκατεστημένες στον υπολογιστή σας.



Αυτό το μενού είναι χρήσιμο όταν θέλετε να πραγματοποιήσετε εκκίνηση από μια συγκεκριμένη συσκευή ή να εμφανίσετε τους διαγνωστικούς ελέγχους του συστήματος. Η χρήση του μενού εκκίνησης δεν πραγματοποιεί αλλαγές στη σειρά εκκίνησης που είναι αποθηκευμένη στο BIOS.

Είσοδος στο πρόγραμμα ρύθμισης συστήματος

Πατήστε <F2> για ανοίξετε το πρόγραμμα ρύθμισης συστήματος και να αλλάξετε τις ρυθμίσεις που καθορίζονται από το χρήστη. Εάν αντιμετωπίζετε πρόβλημα με την είσοδο στο πρόγραμμα ρύθμισης συστήματος με τη χρήση αυτού του πλήκτρου, πατήστε <F2> όταν ανάψουν για πρώτη φορά οι λυχνίες LED του πληκτρολογίου.

[Επιστροφή στη σελίδα περιεχομένων](#)

[Επιστροφή στη σελίδα περιεχομένων](#)

Διαγνωστικό πρόγραμμα

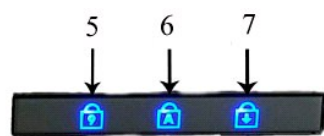
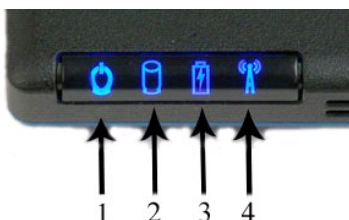
Εγχειρίδιο σέρβις του Dell™ Latitude™ 2100

- [Κωδικοί λυχνιών διάγνωσης](#)
- [Κωδικοί λυχνίας μπαταρίας](#)
- [Κωδικοί λυχνίας No-POST](#)

Κωδικοί λυχνιών διάγνωσης


Οι διαγνωστικές λυχνίες βρίσκονται σε δύο σημεία του υπολογιστή σας:

- 1 Στην κάτω αριστερή πλευρά του στηρίγματος παλάμης
- 1 Στην επάνω δεξιά πλευρά του πληκτρολογίου




1 λυχνία ένδειξης τροφοδοσίας	2 λυχνία δραστηριότητας μονάδας σκληρού δίσκου
3 λυχνία μπαταρίας	4 λυχνία δραστηριότητας ασύρματου δικτύου
5 λυχνία αριθμητικού πληκτρολογίου	6 λυχνία κλειδώματος κεφαλαίων
7 λυχνία scroll lock	

Κωδικοί λυχνίας μπαταρίας

Εάν ο υπολογιστής σας είναι συνδεδεμένος σε ηλεκτρική πρίζα, η  λυχνία θα λειτουργεί ως εξής:

- 1 **Σταθερά αναμμένη σε μπλε χρώμα** – Γίνεται φόρτιση της μπαταρίας.
- 1 **Αναβοσβήνει σε μπλε χρώμα** – Η μπαταρία είναι σχεδόν πλήρως φορτισμένη.
- 1 **Αναβοσβήνει γρήγορα σε πορτοκαλί χρώμα και στη συνέχεια σταθερά αναμμένη σε πράσινο χρώμα** – Προσωρινή αστοχία της μπαταρίας.
- 1 **Αναβοσβήνει γρήγορα σε πορτοκαλί χρώμα** – Ανεπανόρθωτη αστοχία της μπαταρίας.











Εάν ο υπολογιστής σας λειτουργεί με μπαταρία, η  λυχνία θα λειτουργεί ως εξής:

- 1 **Σβηστή** – Η μπαταρία είναι επαρκώς φορτισμένη ή ο υπολογιστής είναι κλειστός.
- 1 **Αναβοσβήνει σε πορτοκαλί χρώμα** – Η ισχύς της μπαταρίας είναι χαμηλή.
- 1 **Σταθερά αναμμένη σε πορτοκαλί χρώμα** – Η ισχύς της μπαταρίας είναι εξαιρετικά χαμηλή.
- 1 **Αναβοσβήνει γρήγορα σε πορτοκαλί χρώμα και στη συνέχεια σταθερά αναμμένη σε πράσινο χρώμα** – Προσωρινή αστοχία της μπαταρίας.
- 1 **Αναβοσβήνει γρήγορα σε πορτοκαλί χρώμα** – Ανεπανόρθωτη αστοχία της μπαταρίας.

Κωδικοί No-POST

Η λυχνία αριθμητικού πληκτρολογίου, η λυχνία κλειδώματος κεφαλαίων και η λυχνία scroll lock χρησιμοποιούνται επίσης για τη διάγνωση ζητημάτων που μπορεί να προκύψουν σε σενάρια no-POST.

Εμφάνιση	Περιγραφή	Επόμενο βήμα
ANAMMA-ANABOSBHMMA-ANABOSBHMMA		1. Εγκατάσταση υποστηριζόμενων μονάδων μνήμης.

	Δεν υπάρχουν εγκατεστημένες SODIMM	<ol style="list-style-type: none"> Εάν υπάρχει ήδη μνήμη, επαναποθετήστε τις μονάδες μια κάθε φορά σε κάθε υποδοχή. Δοκιμάστε γνωστή καλή μνήμη από έναν άλλο υπολογιστή ή αντικαταστήστε τη μνήμη. Αντικαταστήστε την πλακέτα του συστήματος.
ΑΝΑΒΟΣΒΗΜΑ-ΑΝΑΜΜΑ-ΑΝΑΜΜΑ 	Σφάλμα πλακέτας συστήματος	<ol style="list-style-type: none"> Επαναποθετήστε τον επεξεργαστή. Αντικαταστήστε την πλακέτα του συστήματος. Αντικαταστήστε τον επεξεργαστή.
ΑΝΑΒΟΣΒΗΜΑ-ΑΝΑΜΜΑ-ΑΝΑΒΟΣΒΗΜΑ 	Σφάλμα οθόνης LCD	<ol style="list-style-type: none"> Επαναποθετήστε το καλώδιο LCD. Αντικαταστήστε την οθόνη LCD. Αντικαταστήστε την κάρτα βίντεο/πλακέτα συστήματος.
ΣΒΗΣΙΜΟ-ΑΝΑΒΟΣΒΗΜΑ-ΣΒΗΣΙΜΟ 	Σφάλμα ασυμβατότητας μνήμης	<ol style="list-style-type: none"> Εγκαταστήστε συμβατές μονάδες μνήμης. Εάν υπάρχουν εγκατεστημένες δύο μονάδες, αφαιρέστε τη μία και πραγματοποιήστε δοκιμή. Δοκιμάστε την άλλη μονάδα στην ίδια υποδοχή και πραγματοποιήστε δοκιμή. Ελέγξτε την άλλη υποδοχή και με τις δύο μονάδες. Αντικαταστήστε τη μνήμη. Αντικαταστήστε την πλακέτα του συστήματος.
ΑΝΑΜΜΑ-ΑΝΑΒΟΣΒΗΜΑ-ΑΝΑΜΜΑ 	Η μνήμη εντοπίστηκε αλλά παρουσιάζει σφάλματα	<ol style="list-style-type: none"> Επαναποθετήστε τη μνήμη. Εάν υπάρχουν εγκατεστημένες δύο μονάδες, αφαιρέστε τη μία και πραγματοποιήστε δοκιμή. Δοκιμάστε την άλλη μονάδα στην ίδια υποδοχή και πραγματοποιήστε δοκιμή. Ελέγξτε την άλλη υποδοχή και με τις δύο μονάδες. Αντικαταστήστε τη μνήμη. Αντικαταστήστε την πλακέτα του συστήματος.
ΣΒΗΣΙΜΟ-ΑΝΑΒΟΣΒΗΜΑ-ΑΝΑΒΟΣΒΗΜΑ 	Σφάλμα μόντεμ	<ol style="list-style-type: none"> Επαναποθετήστε το μόντεμ. Αντικαταστήστε το μόντεμ. Αντικαταστήστε την πλακέτα του συστήματος.
ΑΝΑΒΟΣΒΗΜΑ-ΑΝΑΒΟΣΒΗΜΑ-ΑΝΑΒΟΣΒΗΜΑ 	Σφάλμα πλακέτας συστήματος	<ol style="list-style-type: none"> Αντικαταστήστε την πλακέτα του συστήματος.
ΑΝΑΒΟΣΒΗΜΑ-ΑΝΑΒΟΣΒΗΜΑ-ΣΒΗΣΙΜΟ 	Σφάλμα προαιρετικής μνήμης ROM	<ol style="list-style-type: none"> Επαναποθετήστε τη συσκευή. Αντικαταστήστε τη συσκευή. Αντικαταστήστε την πλακέτα του συστήματος.
ΣΒΗΣΙΜΟ-ΑΝΑΜΜΑ-ΣΒΗΣΙΜΟ 	Σφάλμα χωρητικότητας συσκευής	<ol style="list-style-type: none"> Επαναποθετήστε τη μονάδα σκληρού δίσκου και οπτικού δίσκου. Δοκιμάστε τον υπολογιστή μόνο με τη μονάδα σκληρού δίσκου και μόνο με τη μονάδα οπτικού δίσκου. Αντικαταστήστε τη συσκευή που προκαλεί το σφάλμα. Αντικαταστήστε την πλακέτα του συστήματος.
ΑΝΑΒΟΣΒΗΜΑ-ΑΝΑΒΟΣΒΗΜΑ-ΑΝΑΜΜΑ 	Σφάλμα κάρτας γραφικών	<ol style="list-style-type: none"> Αντικαταστήστε την πλακέτα του συστήματος.

[Επιστροφή στη σελίδα περιεχομένων](#)

[Επιστροφή στη σελίδα περιεχομένων](#)

Προσθήκη και αντικατάσταση εξαρτημάτων

Εγχειρίδιο σέρβις του Dell™ Latitude™ 2100

- [Μπαταρία](#)
- [Πλαίσιο πρόσβασης](#)
- [Δισκοειδής μπαταρία](#)
- [Ψύκτρα](#)
- [Βραχιόνια στήριξης μονάδας σκληρού δίσκου](#)
- [Εξωτερικό πλαίσιο οθόνης](#)
- [Πλαίσιο οθόνης](#)
- [Στηρίγματα οθόνης](#)
- [Καλώδιο τροφοδοσίας DC](#)
- [Κάλυμμα μεντεσέ οθόνης](#)
- [Πληκτρολόγιο](#)
- [Μνήμη](#)
- [Κάρτα WLAN](#)
- [Μονάδα σκληρού δίσκου](#)
- [Διάταξη οθόνης](#)
- [Πλακέτα LED οθόνης](#)
- [Καλώδιο οθόνης](#)
- [Αρθρώσεις οθόνης](#)
- [Πλακέτα συστήματος](#)
- [Εσωτερική κάρτα με ασύρματη τεχνολογία Bluetooth®](#)

[Επιστροφή στη σελίδα περιεχομένων](#)

[Επιστροφή στη σελίδα περιεχομένων](#)

Κωδικός πρόσβασης

Εγχειρίδιο σέρβις του Dell™ Latitude™ 2100

- [Χρήση κωδικού πρόσβασης συστήματος](#)
- [Χρήση κωδικού πρόσβασης διαχειριστή](#)
- [Χρήση κωδικού πρόσβασης μονάδας σκληρού δίσκου](#)

Οι κωδικοί πρόσβασης δεν ενεργοποιούνται στο εργοστάσιο. Πρέπει να ενεργοποιήσετε αυτήν τη λειτουργία στις Ρυθμίσεις συστήματος αν θέλετε να χρησιμοποιείτε κωδικό πρόσβασης. Αν ξεχάσετε κάποιον κωδικό πρόσβασης, επισκεφθείτε τη διεύθυνση www.support.dell.com για να αναζητήσετε πληροφορίες σχετικά με τον τρόπο απαλοφής ενός κωδικού πρόσβασης από τον υπολογιστή σας.

Αν και λειτουργούν με διαφορετικό τρόπο, ο κωδικός πρόσβασης συστήματος, ο κωδικός πρόσβασης διαχειριστή και ο κωδικός πρόσβασης μονάδας σκληρού δίσκου αποτρέπουν τη μη εξουσιοδοτημένη πρόσβαση στον υπολογιστή σας. Ο παρακάτω πίνακας προσδιορίζει τους τύπους και τα χαρακτηριστικά των κωδικών πρόσβασης που διατίθενται στον υπολογιστή σας.

Τύπος κωδικού πρόσβασης	Χαρακτηριστικά
Σύστημα	Προστατεύει τον υπολογιστή σας από μη εξουσιοδοτημένη χρήση.
Διαχειριστής	Παρέχει στους διαχειριστές συστήματος ή στους τεχνικούς σέρβις δυνατότητα πρόσβασης στον υπολογιστή σας για επισκευές ή επαναδιαμόρφωση. Σας επιτρέπει να εμποδίζετε την πρόσβαση στις Ρυθμίσεις συστήματος με τον ίδιο τρόπο που ένας κωδικός πρόσβασης συστήματος εμποδίζει την πρόσβαση στον υπολογιστή σας. Μπορεί να χρησιμοποιηθεί αντί κωδικού πρόσβασης συστήματος για να προστατεύσετε τον υπολογιστή σας από μη εξουσιοδοτημένη πρόσβαση.
Μονάδα σκληρού δίσκου	Προστατεύει τα δεδομένα της εσωτερικής ή εξωτερικής μονάδας σκληρού δίσκου (αν χρησιμοποιείτε κάποια) από μη εξουσιοδοτημένη πρόσβαση.


Οι κωδικοί πρόσβασης παρέχουν υψηλό επίπεδο ασφαλείας για τα δεδομένα στον υπολογιστή ή στο σκληρό σας δίσκο. Όμως, αυτό δεν σημαίνει ότι δεν μπορούν να παραβιαστούν. Αν χρειάζεστε περισσότερη ασφάλεια θα πρέπει να χρησιμοποιήσετε πρόσθετες μορφές προστασίας όπως έξυπνες κάρτες, προγράμματα κρυπτογράφησης δεδομένων, ή συσκευές καρτών υπολογιστή με δυνατότητες κρυπτογράφησης.

Χρήση κωδικού πρόσβασης συστήματος

Ο κωδικός πρόσβασης συστήματος σας επιτρέπει να προστατεύσετε τον υπολογιστή σας από μη εξουσιοδοτημένη πρόσβαση. Αφού εκχωρήσετε έναν κωδικό πρόσβασης συστήματος πρέπει να τον πληκτρολογείτε κάθε φορά που ενεργοποιείτε τον υπολογιστή σας. Το παρακάτω μήνυμα εμφανίζεται κάθε φορά που ενεργοποιείτε τον υπολογιστή σας:

Πληκτρολογήστε τον κωδικό πρόσβασης συστήματος ή διαχειριστή και πατήστε <Enter>.

Για να συνεχίσετε, πληκτρολογήστε τον κωδικό πρόσβασης σας (δεν πρέπει να υπερβεί τους οκτώ χαρακτήρες). Αν δεν πληκτρολογήσετε τον κωδικό πρόσβασης μέσα σε 2 λεπτά, ο υπολογιστής επιστρέφει στην προηγούμενη κατάσταση λειτουργίας.


 **ΣΗΜΕΙΩΣΗ:** Εάν απενεργοποιήσετε τον κωδικό πρόσβασης διαχειριστή, θα απενεργοποιηθεί και ο κωδικός πρόσβασης συστήματος.


Αν έχετε εκχωρήσει κωδικό πρόσβασης διαχειριστή, μπορείτε να τον χρησιμοποιείτε αντί του κωδικού πρόσβασης συστήματος. Ο υπολογιστής δεν σας ζητά συγκεκριμένα τον κωδικό πρόσβασης διαχειριστή.

Χρήση κωδικού πρόσβασης διαχειριστή

Ο κωδικός πρόσβασης διαχειριστή σχεδιάστηκε για να προσφέρει στους διαχειριστές συστήματος ή στους τεχνικούς υπηρεσιών δυνατότητα πρόσβασης σε υπολογιστές για επισκευές ή επαναδιαμόρφωση. Οι διαχειριστές ή οι τεχνικοί μπορούν να εκχωρούν πανομοιότυπους κωδικούς πρόσβασης σε ομάδες υπολογιστών, επιτρέποντάς σας να εκχωρήσετε κωδικό πρόσβασης συστήματος.

Όταν ορίζετε κωδικό πρόσβασης διαχειριστή η επιλογή, **Ρύθμιση διαμόρφωσης** γίνεται διαθέσιμη στις Ρυθμίσεις συστήματος. Η επιλογή **Ρύθμιση διαμόρφωσης** σας επιτρέπει να εμποδίζετε την πρόσβαση στις Ρυθμίσεις συστήματος με τον ίδιο τρόπο που ένας κωδικός πρόσβασης συστήματος εμποδίζει την πρόσβαση στον υπολογιστή. Ο κωδικός πρόσβασης διαχειριστή μπορεί να χρησιμοποιηθεί αντί κωδικού πρόσβασης συστήματος. Όποτε σας ζητείται να πληκτρολογήσετε τον κωδικό πρόσβασης συστήματος, μπορείτε να πληκτρολογείτε τον κωδικό πρόσβασης διαχειριστή.

 **ΣΗΜΕΙΩΣΗ:** Εάν απενεργοποιήσετε τον κωδικό πρόσβασης διαχειριστή, θα απενεργοποιηθεί και ο κωδικός πρόσβασης συστήματος.

 **ΣΗΜΕΙΩΣΗ:** Ο κωδικός πρόσβασης διαχειριστή παρέχει πρόσβαση στον υπολογιστή, όχι όμως και στη μονάδα σκληρού δίσκου όταν έχει εκχωρηθεί κωδικός πρόσβασης μονάδας σκληρού δίσκου.

Χρήση κωδικού πρόσβασης μονάδας σκληρού δίσκου

Ο κωδικός πρόσβασης μονάδας σκληρού δίσκου προστατεύει τα δεδομένα του σκληρού σας δίσκου από μη εξουσιοδοτημένη πρόσβαση. Μπορείτε να εκχωρήσετε κωδικό πρόσβασης σε εξωτερική μονάδα σκληρού δίσκου (αν χρησιμοποιείτε κάποια), ο οποίος μπορεί να είναι ο ίδιος ή διαφορετικός από τον κωδικό πρόσβασης για την κύρια μονάδα σκληρού δίσκου.

Αφού εκχωρήσετε κωδικό πρόσβασης για τη μονάδα σκληρού δίσκου, πρέπει να τον πληκτρολογείτε κάθε φορά που ενεργοποιείτε τον υπολογιστή σας και κάθε φορά που επαναφέρετε τον υπολογιστή σε κανονική λειτουργία από την Κατάσταση αναμονής. Εάν έχει ενεργοποιηθεί ο κωδικός πρόσβασης μονάδας σκληρού δίσκου, κάθε φορά που ενεργοποιείτε τον υπολογιστή σας θα εμφανίζεται το παρακάτω μήνυμα:

Μονάδα σκληρού δίσκου #*****-****, η κύρια μονάδα σκληρού δίσκου του συστήματος προστατεύεται από σύστημα ελέγχου ταυτότητας με κωδικό πρόσβασης. Δεν μπορείτε να προπελάσετε δεδομένα σε αυτήν τη μονάδα σκληρού δίσκου χωρίς το σωστό κωδικό πρόσβασης.
Πληκτρολογήστε τον κωδικό πρόσβασης μονάδας σκληρού δίσκου και πατήστε <Enter>.

Για να συνεχίσετε, πληκτρολογήστε τον κωδικό πρόσβασης σας (δεν πρέπει να υπερβαίνει τους οκτώ χαρακτήρες). Πατήστε <Esc> για να επιστρέψει ο υπολογιστής στην προηγούμενη κατάσταση λειτουργίας. Αν δεν πληκτρολογήσετε τον κωδικό πρόσβασης μέσα σε 2 λεπτά, ο υπολογιστής επιστρέφει στην προηγούμενη κατάσταση λειτουργίας.

Αν πληκτρολογήσετε λανθασμένο κωδικό πρόσβασης, εμφανίζεται το παρακάτω μήνυμα:

Μη έγκυρος κωδικός πρόσβασης
{Πατήστε Enter για επανάληψη}

Αν αποτύχετε τρεις φορές στην εισαγωγή του σωστού κωδικού πρόσβασης, ο υπολογιστής θα προσπαθήσει να πραγματοποιήσει εκκίνηση από άλλη συσκευή με δυνατότητα εκκίνησης, αν η επιλογή **Εκκίνηση πρώτης συσκευής** στις Ρυθμίσεις συστήματος έχει οριστεί, έτσι ώστε να επιτρέψει την εκκίνηση από άλλη συσκευή. Αν η επιλογή **Εκκίνηση πρώτης συσκευής** δεν έχει οριστεί, έτσι ώστε να επιτρέψει την εκκίνηση του υπολογιστή από άλλη συσκευή, ο υπολογιστής θα επιστρέψει στην κατάσταση λειτουργίας που βρισκόταν κατά την ενεργοποίησή του.

Αν οι κωδικοί πρόσβασης της μονάδας σκληρού δίσκου, της εξωτερικής μονάδας σκληρού δίσκου και του συστήματος είναι οι ίδιοι, ο υπολογιστής θα σας ζητήσει μόνο τον κωδικό πρόσβασης συστήματος. Αν ο κωδικός πρόσβασης μονάδας σκληρού δίσκου είναι διαφορετικός από τον κωδικό πρόσβασης συστήματος, ο υπολογιστής θα σας ζητήσει και τους δύο. Η ύπαρξη δύο διαφορετικών κωδικών πρόσβασης παρέχει μεγαλύτερη ασφάλεια.




ΣΗΜΕΙΩΣΗ: Ο κωδικός πρόσβασης διαχειριστή παρέχει πρόσβαση στον υπολογιστή, όχι όμως και στη μονάδα σκληρού δίσκου όταν προστατεύεται από κωδικό πρόσβασης μονάδας σκληρού δίσκου.

[Επιστροφή στη σελίδα περιεχομένων](#)

Προδιαγραφές

Εγχειρίδιο σέρβις του Dell™ Latitude™ 2100

- [Επεξεργαστής](#)
- [Κάρτα μνήμης Secure Digital \(SD\) Συσκευή ανάγνωσης](#)
- [Μνήμη](#)
- [Επικοινωνίες](#)
- [Ήχος](#)
- [Πληκτρολόγιο](#)
- [Μπαταρία](#)
- [Φυσικά χαρακτηριστικά](#)
- [Πληροφορίες συστήματος](#)
- [Θύρες και υποδοχές](#)
- [Κάρτα γραφικών](#)
- [Θθόνη](#)
- [Επιφάνεια αφής](#)
- [Κάμερα](#)
- [Μετασχηματιστής AC](#)
- [Στοιχεία περιβάλλοντος](#)

 **ΣΗΜΕΙΩΣΗ:** Οι προσφορές ενδέχεται να διαφέρουν ανά περιοχή. Για περισσότερες πληροφορίες σχετικά με τη διαμόρφωση του υπολογιστή, επιλέξτε **Έναρξη** (ή **Έναρξη** στα Windows® XP) → **Βοήθεια και υποστήριξη** και στη συνέχεια, επιλέξτε την προβολή πληροφοριών για τον υπολογιστή σας.

Επεξεργαστής	
Τύπος επεξεργαστή	Intel® Atom™ N270
Ταχύτητα επεξεργαστή	1,60 GHz
Ταχύτητα διαύλου	533 MHz
Μνήμη cache L1	32 KB
Μνήμη cache L2	512 KB

Πληροφορίες συστήματος	
Chipset συστήματος	Intel 94GSE chipset
Εύρος διαύλου δεδομένων	64 bit
Εύρος διαύλου DRAM	64 bit
Εύρος διαύλου διεύθυνσης επεξεργαστή	36 bit
Flash EPROM	SPI 32 Mbit

Μονάδα ανάγνωσης κάρτας μνήμης Secure Digital (SD)	
Υποστηριζόμενες κάρτες	SD, SDIO, SD HC, Mini SD (με προσαρμογέα)

Μνήμη	
Υποδοχές λειτουργικών μονάδων μνήμης	δύο υποδοχές SODIMM
Χωρητικότητα λειτουργικών μονάδων μνήμης	1 GB, 2 GB
Τύπος μνήμης	DDR2 800 MHz, μόνο μνήμη τύπου μη ECC
Ελάχιστη μνήμη	1024 MB
Μέγιστη μνήμη	2048 MB

Θύρες και υποδοχές	
Ήχος	υποδοχή μικροφώνου και στερεοφωνικών ακουστικών/ηχείων
Προσαρμογέας δικτύου	Υποδοχή RJ-45
USB	τρεις υποδοχές 4 ακίδων, συμβατές με USB 2.0
Κάρτα γραφικών	VGA

Επικοινωνίες	
Μόντεμ	εξωτερικό (προαιρετικό)
Προσαρμογέας δικτύου	10/100/1000 Ethernet LAN στην πλακέτα συστήματος

Ασύρματο	Mini-Card μισού μήκους για WLAN, ασύρματη τεχνολογία WPAN Bluetooth®
----------	--

Κάρτα γραφικών	
Τύπος κάρτας γραφικών	Ενσωματωμένος
Ελεγκτής βίντεο	Intel Extreme
Δίαυλος δεδομένων	Ενσωματωμένος
Έξοδος βίντεο	υποδοχή σήματος εικόνας
Μνήμη βίντεο	έως και 128 MB κοινόχρηστης μνήμης

Ήχος	
Τύπος ήχου	Υψηλής πιστότητας κωδικοποιητής ήχου δυο καναλιών
Ελεγκτής ήχου	Realtek ALC272
Μετατροπή στερεοφωνικού σήματος	24 bit (στερεοφωνικό ψηφιακό σε αναλογικό) 24 bit (στερεοφωνικό αναλογικό σε ψηφιακό)
Διασυνδέσεις:	
Εσωτερικές	ήχος υψηλής πιστότητας
Εξωτερικές	υποδοχή εισόδου μικροφώνου, μίνι υποδοχή στερεοφωνικών ακουστικών/ηχείων
Ηχεία	δύο ηχεία του 1 Watt, στα 4 Ω
Εσωτερικός ενισχυτής ηχείων	Κανάλι 1 W στα 4 Ω
Εσωτερικό μικρόφωνο	μονό ψηφιακό μικρόφωνο
Χειριστήρια έντασης ήχου	κουμπιά ελέγχου έντασης ήχου

Οθόνη	
Τύπος (TFT ενεργής μήτρας)	οθόνη αφής WSVGA ή WSGA
Ενεργός περιοχή X/Y	303,74 x 189,84 mm
Διαστάσεις:	
Ύψος	125,28 mm (4,93 ίντσες)
Πλάτος	222,72 mm (8,76 ίντσες)
Μέγιστη ανάλυση	1024 x 576
Γωνία λειτουργίας	0° (κλειστή) έως 135°
Ρυθμός ανανέωσης	60 Hz
Γωνίες θέασης:	
Οριζόντια	40/40°
Κατακόρυφη	10/30°
Βήμα εικονοστοιχείων (WSVGA)	0,2175

Πληκτρολόγιο	
Αριθμός πλήκτρων	84 (Η.Π.Α. και Η.Β.), 85 (Βραζιλία), 87 (Ιαπωνία)
Διάταξη	QWERTY/AZERTY/Kanji

Επιφάνεια αφής	
Ανάλυση θέσης X/Y (λειτουργία πίνακα γραφικών)	240 CPI
Μέγεθος:	
Πλάτος	ενεργός περιοχή αισθητήρα 61,8-mm (2,4-ίντσες)
Ύψος	ορθογώνιο 34,9-mm (1,37-ίντσες)

Κάμερα (προαιρετική)	
Ανάλυση	640 x 480 pixel (VGA)

Μπαταρία	
Τύπος	3-στοιχείων: χωρητικότητας 35 Whr 6-στοιχείων: χωρητικότητας 56 Whr
Διαστάσεις:	
Μήκος	
Μπαταρία ιόντων λιθίου 3 στοιχείων	40,5 mm (1,57 ίντσες)
Μπαταρία ιόντων λιθίου 6 στοιχείων	48,1 mm (1,89 ίντσες)
Ύψος	
Μπαταρία ιόντων λιθίου 3 στοιχείων	23,2 mm (0,91 ίντσες)
Μπαταρία ιόντων λιθίου 6 στοιχείων	42,5 mm (1,67 ίντσες)
Πλάτος	
Μπαταρία ιόντων λιθίου 3 στοιχείων	204 χιλ. (8,03 ίντσες)
Μπαταρία ιόντων λιθίου 6 στοιχείων	204 χιλ. (8,03 ίντσες)
Βάρος	
Μπαταρία ιόντων λιθίου 3 στοιχείων	0,21 κιλά (0,41 λίβρες)
Μπαταρία ιόντων λιθίου 6 στοιχείων	0,35 κιλά (0,77 λίβρες)
Τάση	
Μπαταρία ιόντων λιθίου 3 στοιχείων	14,8 V DC
Μπαταρία ιόντων λιθίου 6 στοιχείων	11,1 V DC
Χρόνος φόρτισης (κατά προσέγγιση) για μπαταρίες ιόντων λιθίου 6 στοιχείων	
Υπολογιστής απενεργοποιημένος	περίπου 1 ώρα για φόρτιση στο 80% της χωρητικότητας περίπου 2 ώρες για φόρτιση στο 100% της χωρητικότητας
Διάρκεια ζωής (κατά προσέγγιση)	1 έτος
Εύρος θερμοκρασίας	
Κατά τη λειτουργία	0° έως 40°C (32° έως 104°F)
Κατά την αποθήκευση	-10° έως 65°C (14° έως 149°F)
Δισκοειδής μπαταρία	CR-2032

Μετασχηματιστής AC	
Τύπος	65 Watt
Τάση εισόδου	100–240 V AC
Ρεύμα εισόδου (μέγιστο)	1,5 A
Συχνότητα εισόδου	50–60 Hz
Ρεύμα εξόδου	4,34 A (μέγιστο για παλμό 4 δευτερολέπτων) 3,34 A (συνεχές)
Ισχύς εξόδου	65 Watt
Ονομαστική τάση εξόδου	19,5 ±1,0 VDC
Εύρος θερμοκρασίας:	
Κατά τη λειτουργία	από 0° έως 35°C (από 32° έως 95°F)
Κατά την αποθήκευση	-30 έως +65 °C (-22 έως +149 °F)

Φυσικά χαρακτηριστικά	
Ύψος:	
3 στοιχείων	39,9–41,5 χιλ. (1,57–1,63 ίντσες)
6 στοιχείων	59,15–60,75 χιλ. (2,32–2,39 ίντσες)
Πλάτος (3 και 6 στοιχείων)	265 χιλ. (10,4 ίντσες)
Βάθος:	
3 στοιχείων	187 χιλ. (7,36 ίντσες)
6 στοιχείων	194,63 χιλ. (7,66 ίντσες)
Βάρος (περίπου):	
3 στοιχείων	1,42 κιλά (3,13 λίβρες)
6 στοιχείων	1,57 κιλά (3,47 λίβρες)

Στοιχεία περιβάλλοντος	
Εύρος θερμοκρασίας:	

Κατά τη λειτουργία	0° έως 35°C (32° έως 95°F)
Κατά την αποθήκευση	-40° έως 65°C (-40° έως 149°F)
Σχετική υγρασία (μέγιστη):	
Κατά τη λειτουργία	10% έως 90% (χωρίς συμπύκνωση)
Κατά την αποθήκευση	5% έως 95% (χωρίς συμπύκνωση)
Μέγιστη δόνηση (με χρήση τυχαίου φάσματος δόνησης που προσομοιώνει το περιβάλλον του χρήστη):	
Κατά τη λειτουργία	0,66 GRMS
Κατά την αποθήκευση	1,3 GRMS
Μέγιστη δόνηση (μετράται με τον σκληρό δίσκο σε κατάσταση λειτουργίας και μισό ημιτονοειδή παλμό διάρκειας 2 ms):	
Κατά τη λειτουργία	140 G
Κατά την αποθήκευση	163 G
Επίπεδο αερομεταφερόμενων ρύπων	G2 ή χαμηλότερη όπως ορίζεται από το πρότυπο ANSI/ISA-S71.04-1985

[Επιστροφή στη σελίδα περιεχομένων](#)

[Επιστροφή στη σελίδα περιεχομένων](#)

Μπαταρία

Εγχειρίδιο σέρβις του Dell™ Latitude™ 2100

⚠ ΕΙΔΟΠΟΙΗΣΗ: Πριν από κάθε εργασία στο εσωτερικό του υπολογιστή σας, διαβάστε τις οδηγίες ασφάλειας που συνόδευαν τον υπολογιστή. Για πρόσθετες πληροφορίες σχετικά με τις καλύτερες πρακτικές ασφαλείας, ανατρέξτε στην αρχική σελίδα σχετικά με τη συμμόρφωση με τους κανονισμούς, στη διεύθυνση www.dell.com/regulatory_compliance.

Αφαίρεση της μπαταρίας



📺 ΣΗΜΕΙΩΣΗ: Για να προβάλετε τις παρακάτω εικόνες, μπορεί να χρειαστεί να εγκαταστήσετε το Adobe Flash Player από τη διεύθυνση Adobe.com.

1. Ακολουθήστε τα βήματα που περιγράφονται στην ενότητα [Πριν από την εκτέλεση εργασιών στο εσωτερικό του υπολογιστή σας](#).
2. Σύρετε την ασφάλεια θήκης μπαταρίας στη θέση ξεκλειδώματος.
3. Αφαιρέστε την μπαταρία από τον υπολογιστή.



[Επιστροφή στη σελίδα περιεχομένων](#)

[Επιστροφή στη σελίδα περιεχομένων](#)

Πληκτρολόγιο

Εγχειρίδιο σέρβις του Dell™ Latitude™ 2100

⚠ ΕΙΔΟΠΟΙΗΣΗ: Πριν από κάθε εργασία στο εσωτερικό του υπολογιστή σας, διαβάστε τις οδηγίες ασφάλειας που συνόδευαν τον υπολογιστή. Για πρόσθετες πληροφορίες σχετικά με τις καλύτερες πρακτικές ασφαλείας, ανατρέξτε στην αρχική σελίδα σχετικά με τη συμμόρφωση με τους κανονισμούς, στη διεύθυνση www.dell.com/regulatory_compliance.



📺 ΣΗΜΕΙΩΣΗ: Για να προβάλετε τις παρακάτω εικόνες, μπορεί να χρειαστεί να εγκαταστήσετε το Adobe Flash Player από τη διεύθυνση Adobe.com.

Αφαίρεση του πληκτρολογίου

1. Ακολουθήστε τα βήματα που περιγράφονται στην ενότητα [Πριν από την εκτέλεση εργασιών στο εσωτερικό του υπολογιστή σας](#).
2. Αφαιρέστε την [μπαταρία](#) από τον υπολογιστή.
3. Αφαιρέστε τις δύο βίδες του πληκτρολογίου.
4. Ανοίξτε την οθόνη σε γωνία 145 μοιρών και τοποθετήστε τον υπολογιστή στην άκρη της επιφάνειας εργασίας.
5. Σπρώξτε μια πλαστική σφήνα στην υποδοχή της βίδας.
6. Τοποθετήστε τον υπολογιστή σε οριζόντια θέση στην επιφάνεια εργασίας.
7. Ξεκινώντας από την επάνω αριστερή γωνία του πληκτρολογίου, αποσπάστε το πληκτρολόγιο από τον υπολογιστή.
8. Γυρίστε ανάποδα το πληκτρολόγιο.
9. Ανοίξτε το κλιπ του καλωδίου δεδομένων του πληκτρολογίου.
10. Αποσυνδέστε το καλώδιο δεδομένων του πληκτρολογίου.
11. Αφαιρέστε το πληκτρολόγιο από τον υπολογιστή.

[Επιστροφή στη σελίδα περιεχομένων](#)

[Επιστροφή στη σελίδα περιεχομένων](#)

Πλαίσιο πρόσβασης

Εγχειρίδιο σέρβις του Dell™ Latitude™ 2100

⚠ ΕΙΔΟΠΟΙΗΣΗ: Πριν από κάθε εργασία στο εσωτερικό του υπολογιστή σας, διαβάστε τις οδηγίες ασφάλειας που συνόδευαν τον υπολογιστή. Για πρόσθετες πληροφορίες σχετικά με τις καλύτερες πρακτικές ασφαλείας, ανατρέξτε στην αρχική σελίδα σχετικά με τη συμμόρφωση με τους κανονισμούς, στη διεύθυνση www.dell.com/regulatory_compliance.

Αφαίρεση του πλαισίου πρόσβασης



📌 ΣΗΜΕΙΩΣΗ: Για να προβάλετε τις παρακάτω εικόνες, μπορεί να χρειαστεί να εγκαταστήσετε το Adobe Flash Player από τη διεύθυνση Adobe.com.

1. Ακολουθήστε τα βήματα που περιγράφονται στην ενότητα [Πριν από την εκτέλεση εργασιών στο εσωτερικό του υπολογιστή σας](#).
2. Αφαιρέστε την [μπαταρία](#) από τον υπολογιστή.
3. Αφαιρέστε το [πληκτρολόγιο](#) από τον υπολογιστή.
4. Αφαιρέστε τις τρεις βίδες του πλαισίου πρόσβασης του υπολογιστή.
5. Κλείστε την οθόνη και γυρίστε ανάποδα τον υπολογιστή.
6. Αφαιρέστε τις τέσσερις βίδες του πλαισίου πρόσβασης του υπολογιστή.
7. Αποσπάστε προσεκτικά την πίσω γωνία του πλαισίου πρόσβασης από τα πλαστικά σημεία του στηρίγματος παλάμης.
8. Χρησιμοποιώντας μια σφήνα ή κατασβίδι με επίπεδη κεφαλή, αποδεσμεύστε τα πλαστικά κλιπ που στερεώνουν το πίσω άκρο του πλαισίου πρόσβασης στον υπολογιστή.
9. Αφαιρέστε το πλαίσιο πρόσβασης, φροντίζοντας να αποδεσμεύσετε τα πλαστικά κλιπ κατά μήκος της μπροστινής άκρης του υπολογιστή.



[Επιστροφή στη σελίδα περιεχομένων](#)

[Επιστροφή στη σελίδα περιεχομένων](#)

Μνήμη

Εγχειρίδιο σέρβις του Dell™ Latitude™ 2100

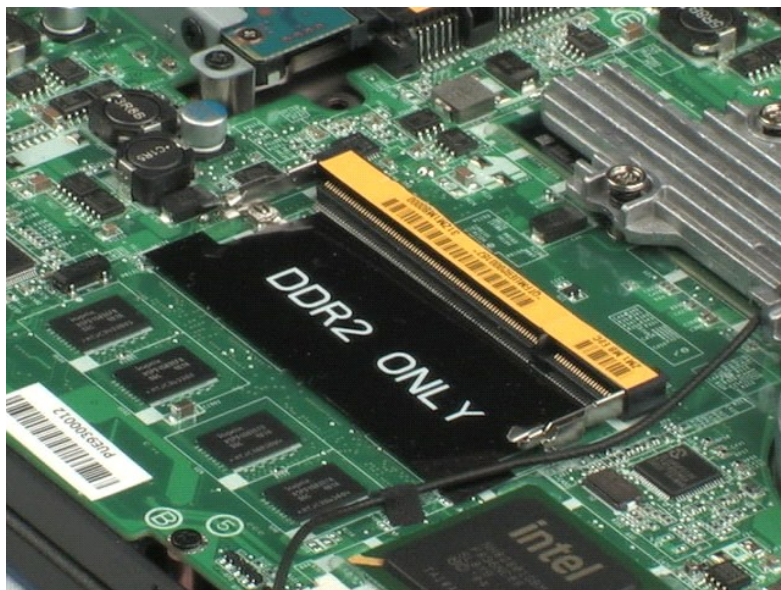
⚠ ΕΙΔΟΠΟΙΗΣΗ: Πριν από κάθε εργασία στο εσωτερικό του υπολογιστή σας, διαβάστε τις οδηγίες ασφάλειας που συνόδευαν τον υπολογιστή. Για πρόσθετες πληροφορίες σχετικά με τις καλύτερες πρακτικές ασφαλείας, ανατρέξτε στην αρχική σελίδα σχετικά με τη συμμόρφωση με τους κανονισμούς, στη διεύθυνση www.dell.com/regulatory_compliance.



🔍 ΣΗΜΕΙΩΣΗ: Για να προβάλετε τις παρακάτω εικόνες, μπορεί να χρειαστεί να εγκαταστήσετε το Adobe Flash Player από τη διεύθυνση Adobe.com.

1. Ακολουθήστε τα βήματα που περιγράφονται στην ενότητα [Πριν από την εκτέλεση εργασιών στο εσωτερικό του υπολογιστή σας](#).
2. Αφαιρέστε την [μπαταρία](#) από τον υπολογιστή.
3. Αφαιρέστε το [πληκτρολόγιο](#) από τον υπολογιστή.
4. Αφαιρέστε το [πλαίσιο πρόσβασης](#) από τον υπολογιστή.
5. Ξεσφηνώστε προσεκτικά τα κλιπ συγκράτησης από τη μονάδα μνήμης.

6. Αφαιρέστε τη μονάδα μνήμης από τον υπολογιστή.



[Επιστροφή στη σελίδα περιεχομένων](#)

[Επιστροφή στη σελίδα περιεχομένων](#)

Δισκοειδής μπαταρία

Εγχειρίδιο σέρβις του Dell™ Latitude™ 2100

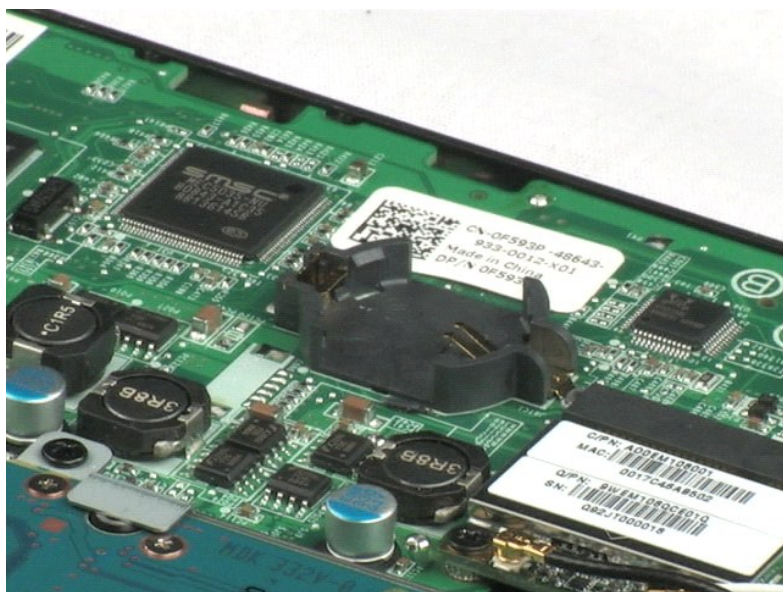
⚠ ΕΙΔΟΠΟΙΗΣΗ: Πριν από κάθε εργασία στο εσωτερικό του υπολογιστή σας, διαβάστε τις οδηγίες ασφάλειας που συνόδευαν τον υπολογιστή. Για πρόσθετες πληροφορίες σχετικά με τις καλύτερες πρακτικές ασφαλείας, ανατρέξτε στην αρχική σελίδα σχετικά με τη συμμόρφωση με τους κανονισμούς, στη διεύθυνση www.dell.com/regulatory_compliance.

Αφαίρεση της δισκοειδούς μπαταρίας



📌 ΣΗΜΕΙΩΣΗ: Για να προβάλετε τις παρακάτω εικόνες, μπορεί να χρειαστεί να εγκαταστήσετε το Adobe Flash Player από τη διεύθυνση Adobe.com.

1. Ακολουθήστε τα βήματα που περιγράφονται στην ενότητα [Πριν από την εκτέλεση εργασιών στο εσωτερικό του υπολογιστή σας](#).
2. Αφαιρέστε την [μπαταρία](#) από τον υπολογιστή.
3. Αφαιρέστε το [ηλεκτρολόγιο](#) από τον υπολογιστή.
4. Αφαιρέστε το [πλαίσιο πρόσβασης](#) από τον υπολογιστή.
5. Χρησιμοποιώντας μια πλαστική σφήνα, ξεσφηνώστε προσεκτικά την μπαταρία σε σχήμα νομίσματος από την υποδοχή στην πλακέτα συστήματος.
6. Αφαιρέστε τη δισκοειδή μπαταρία από τον υπολογιστή.



[Επιστροφή στη σελίδα περιεχομένων](#)

[Επιστροφή στη σελίδα περιεχομένων](#)

Κάρτα ασύρματου τοπικού δικτύου (WLAN)

Εγχειρίδιο σέρβις του Dell™ Latitude™ 2100

⚠ ΕΙΔΟΠΟΙΗΣΗ: Πριν από κάθε εργασία στο εσωτερικό του υπολογιστή σας, διαβάστε τις οδηγίες ασφάλειας που συνόδευαν τον υπολογιστή. Για πρόσθετες πληροφορίες σχετικά με τις καλύτερες πρακτικές ασφαλείας, ανατρέξτε στην αρχική σελίδα σχετικά με τη συμμόρφωση με τους κανονισμούς, στη διεύθυνση www.dell.com/regulatory_compliance.

Αφαίρεση της κάρτας WLAN

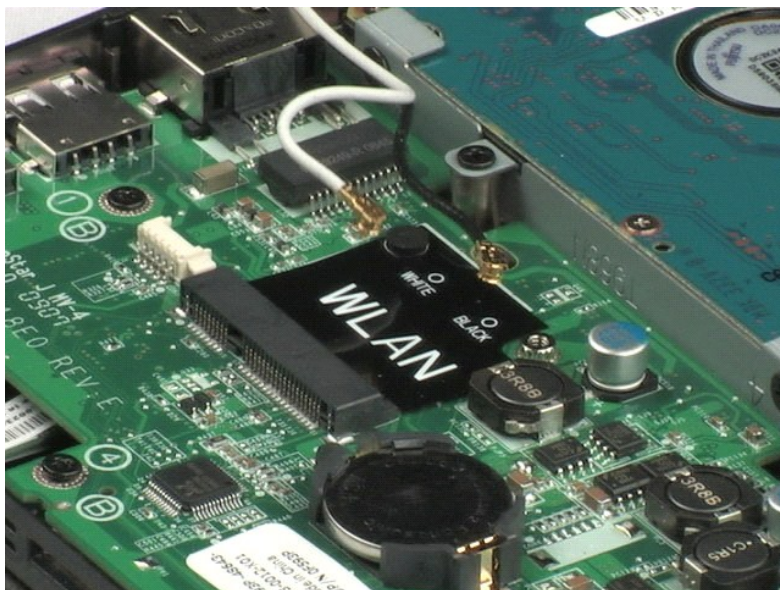


📌 ΣΗΜΕΙΩΣΗ: Για να προβάλετε τις παρακάτω εικόνες, μπορεί να χρειαστεί να εγκαταστήσετε το Adobe Flash Player από τη διεύθυνση Adobe.com.

1. Ακολουθήστε τα βήματα που περιγράφονται στην ενότητα [Πριν από την εκτέλεση εργασιών στο εσωτερικό του υπολογιστή σας](#).
2. Αφαιρέστε την [μπαταρία](#) από τον υπολογιστή.
3. Αφαιρέστε το [πληκτρολόγιο](#) από τον υπολογιστή.
4. Αφαιρέστε το [πλαίσιο πρόσβασης](#) από τον υπολογιστή.
5. Αποσυνδέστε τα καλώδια της κεραίας WLAN από την κάρτα.

6. Αφαιρέστε τη βίδα που συγκρατεί τη μονάδα WLAN στον υπολογιστή.

7. Αφαιρέστε την μονάδα WLAN από τον υπολογιστή.



[Επιστροφή στη σελίδα περιεχομένων](#)

[Επιστροφή στη σελίδα περιεχομένων](#)

Ψύκτρα

Εγχειρίδιο σέρβις του Dell™ Latitude™ 2100

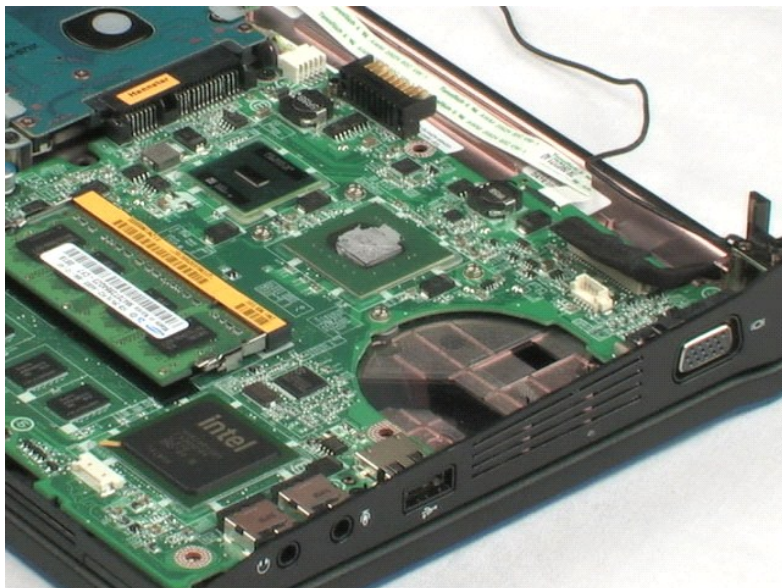
⚠ ΕΙΔΟΠΟΙΗΣΗ: Πριν από κάθε εργασία στο εσωτερικό του υπολογιστή σας, διαβάστε τις οδηγίες ασφάλειας που συνόδευαν τον υπολογιστή. Για πρόσθετες πληροφορίες σχετικά με τις καλύτερες πρακτικές ασφαλείας, ανατρέξτε στην αρχική σελίδα σχετικά με τη συμμόρφωση με τους κανονισμούς, στη διεύθυνση www.dell.com/regulatory_compliance.

Αφαίρεση της ψύκτρας



🔍 ΣΗΜΕΙΩΣΗ: Για να προβάλετε τις παρακάτω εικόνες, μπορεί να χρειαστεί να εγκαταστήσετε το Adobe Flash Player από τη διεύθυνση Adobe.com.

1. Ακολουθήστε τα βήματα που περιγράφονται στην ενότητα [Πριν από την εκτέλεση εργασιών στο εσωτερικό του υπολογιστή σας](#).
2. Αφαιρέστε την [μπαταρία](#) από τον υπολογιστή.
3. Αφαιρέστε το [ηλεκτρολόγιο](#) από τον υπολογιστή.
4. Αφαιρέστε το [πλαίσιο πρόσβασης](#) από τον υπολογιστή.
5. Αποσυνδέστε το καλώδιο ηχείων και αφαιρέστε το καλώδιο από τη διαδρομή δρομολόγησης.
6. Αποσυνδέστε το καλώδιο τροφοδοσίας του ανεμιστήρα από την πλακέτα συστήματος.
7. Λύστε τις τέσσερις βίδες στερέωσης της ψύκτρας.
8. Ανασηκώστε την ψύκτρα και αφαιρέστε την από τον υπολογιστή.



[Επιστροφή στη σελίδα περιεχομένων](#)

[Επιστροφή στη σελίδα περιεχομένων](#)

Μονάδα σκληρού δίσκου

Εγχειρίδιο σέρβις του Dell™ Latitude™ 2100

⚠ ΕΙΔΟΠΟΙΗΣΗ: Πριν από κάθε εργασία στο εσωτερικό του υπολογιστή σας, διαβάστε τις οδηγίες ασφάλειας που συνόδευαν τον υπολογιστή. Για πρόσθετες πληροφορίες σχετικά με τις καλύτερες πρακτικές ασφαλείας, ανατρέξτε στην αρχική σελίδα σχετικά με τη συμμόρφωση με τους κανονισμούς, στη διεύθυνση www.dell.com/regulatory_compliance.

Αφαίρεση της μονάδας σκληρού δίσκου

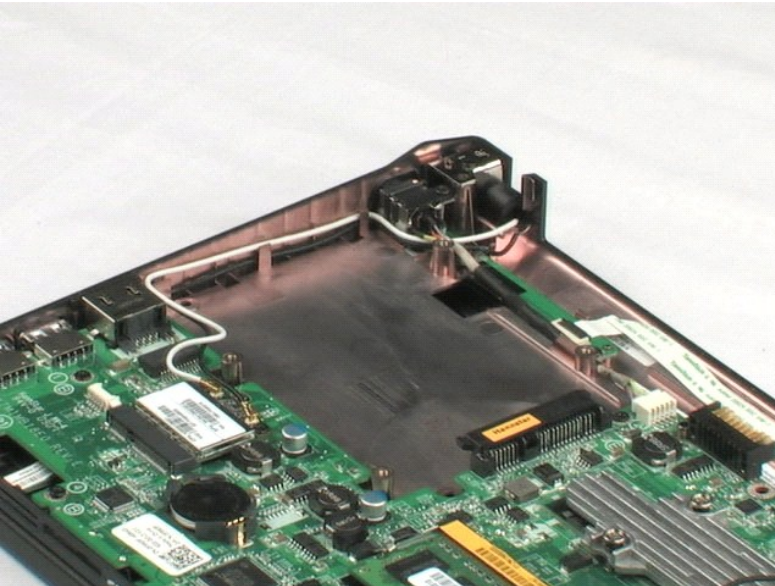


📌 ΣΗΜΕΙΩΣΗ: Για να προβάλετε τις παρακάτω εικόνες, μπορεί να χρειαστεί να εγκαταστήσετε το Adobe Flash Player από τη διεύθυνση Adobe.com.

1. Ακολουθήστε τα βήματα που περιγράφονται στην ενότητα [Ποιν από την εκτέλεση εργασιών στο εσωτερικό του υπολογιστή σας](#).
2. Αφαιρέστε την [μπαταρία](#) από τον υπολογιστή.
3. Αφαιρέστε το [πληκτρολόγιο](#) από τον υπολογιστή.
4. Αφαιρέστε το [πλίσιο πρόσδεσης](#) από τον υπολογιστή.
5. Αφαιρέστε τις τέσσερις βίδες που συγκρατούν τη μονάδα σκληρού δίσκου στον υπολογιστή.

6. Σύρετε τη μονάδα σκληρού δίσκου προς την πλαϊνή πλευρά του υπολογιστή, αποδεσμεύοντας τη μονάδα σκληρού δίσκου από την πλακέτα του συστήματος.

7. Ανασηκώστε τη μονάδα σκληρού δίσκου και αφαιρέστε την από τον υπολογιστή.



[Επιστροφή στη σελίδα περιεχομένων](#)

[Επιστροφή στη σελίδα περιεχομένων](#)

Βραχίονας στήριξης μονάδας σκληρού δίσκου

Εγχειρίδιο σέρβις του Dell™ Latitude™ 2100

⚠ ΕΙΔΟΠΟΙΗΣΗ: Πριν από κάθε εργασία στο εσωτερικό του υπολογιστή σας, διαβάστε τις οδηγίες ασφάλειας που συνόδευαν τον υπολογιστή. Για πρόσθετες πληροφορίες σχετικά με τις καλύτερες πρακτικές ασφαλείας, ανατρέξτε στην αρχική σελίδα σχετικά με τη συμμόρφωση με τους κανονισμούς, στη διεύθυνση www.dell.com/regulatory_compliance.

Αφαίρεση της μονάδας σκληρού δίσκου με τη βάση της



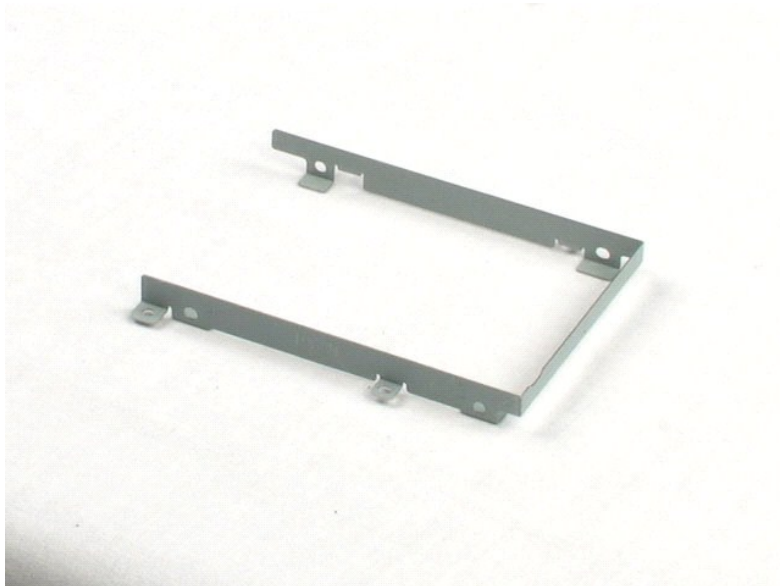
📌 ΣΗΜΕΙΩΣΗ: Για να προβάλετε τις παρακάτω εικόνες, μπορεί να χρειαστεί να εγκαταστήσετε το Adobe Flash Player από τη διεύθυνση Adobe.com.

1. Ακολουθήστε τα βήματα που περιγράφονται στην ενότητα [Πριν από την εκτέλεση εργασιών στο εσωτερικό του υπολογιστή σας](#).
2. Αφαιρέστε την [μπαταρία](#) από τον υπολογιστή.
3. Αφαιρέστε το [πληκτρολόγιο](#) από τον υπολογιστή.
4. Αφαιρέστε το [πλάσιο πρόσδεσης](#) από τον υπολογιστή.
5. Αφαιρέστε τη [μονάδα σκληρού δίσκου](#) από τον υπολογιστή.
6. Αφαιρέστε τις δύο βίδες του βραχίονα στήριξης μονάδας σκληρού δίσκου που συγκρατούν τη μονάδα σκληρού δίσκου στη μία πλευρά του βραχίονα.

7. Περιστρέψτε τη μονάδα σκληρού δίσκου για να δείτε τις βίδες στην αντίθετη πλευρά.

8. Αφαιρέστε τις άλλες δύο βίδες του βραχίονα στήριξης μονάδας σκληρού δίσκου.

9. Αφαιρέστε τη μονάδα σκληρού δίσκου από το βραχίονά της.



[Επιστροφή στη σελίδα περιεχομένων](#)

[Επιστροφή στη σελίδα περιεχομένων](#)

Διάταξη οθόνης

Εγχειρίδιο σέρβις του Dell™ Latitude™ 2100

⚠ ΕΙΔΟΠΟΙΗΣΗ: Πριν από κάθε εργασία στο εσωτερικό του υπολογιστή σας, διαβάστε τις οδηγίες ασφαλείας που συνόδευαν τον υπολογιστή. Για πρόσθετες πληροφορίες σχετικά με τις καλύτερες πρακτικές ασφαλείας, ανατρέξτε στην αρχική σελίδα σχετικά με τη συμμόρφωση με τους κανονισμούς, στη διεύθυνση www.dell.com/regulatory_compliance.

Αφαίρεση της διάταξης της οθόνης



📌 ΣΗΜΕΙΩΣΗ: Για να προβάλετε τις παρακάτω εικόνες, μπορεί να χρειαστεί να εγκαταστήσετε το Adobe Flash Player από τη διεύθυνση Adobe.com.

1. Ακολουθήστε τα βήματα που περιγράφονται στην ενότητα [Πριν από την εκτέλεση εργασιών στο εσωτερικό του υπολογιστή σας](#).
2. Αφαιρέστε την [μπαταρία](#) από τον υπολογιστή.
3. Αφαιρέστε το [ηλεκτρολόγιο](#) από τον υπολογιστή.
4. Αφαιρέστε το [πλίσιο πρόσδεσης](#) από τον υπολογιστή.
5. Αποσυνδέστε το καλώδιο ηχείων από την πλακέτα συστήματος και αφαιρέστε την από τη διαδρομή δρομολόγησης.

6. Αποσυνδέστε το καλώδιο δεδομένων οθόνης από την πλακέτα του συστήματος.

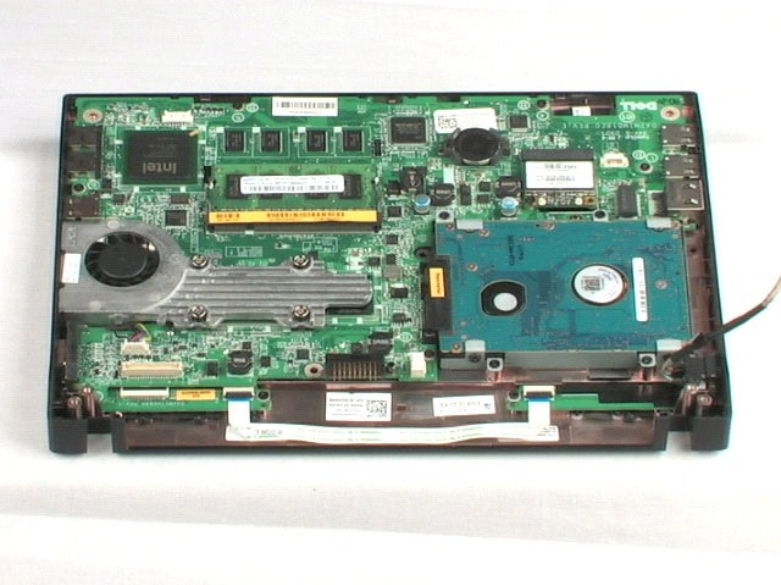
7. Αποσυνδέστε το καλώδιο τροφοδοσίας DC από την πλακέτα συστήματος.

8. Αποσυνδέστε τα καλώδια κεραίας από την κάρτα WLAN και αφαιρέστε τα καλώδια από τη διαδρομή τους.

9. Τοποθετώντας τη βάση του υπολογιστή σε μια επίπεδη επιφάνεια, γυρίστε τη διάταξη της οθόνης στην ανοικτή θέση.

10. Αφαιρέστε τις δύο βίδες που συγκρατούν τη διάταξη οθόνης στον υπολογιστή.

11. Σύρετε τη διάταξη οθόνης προς τη βάση του υπολογιστή, στη συνέχεια ανασηκώστε τη διάταξη οθόνης από τον υπολογιστή.



[Επιστροφή στη σελίδα περιεχομένων](#)

[Επιστροφή στη σελίδα περιεχομένων](#)

Εξωτερικό πλαίσιο οθόνης

Εγχειρίδιο σέρβις του Dell™ Latitude™ 2100

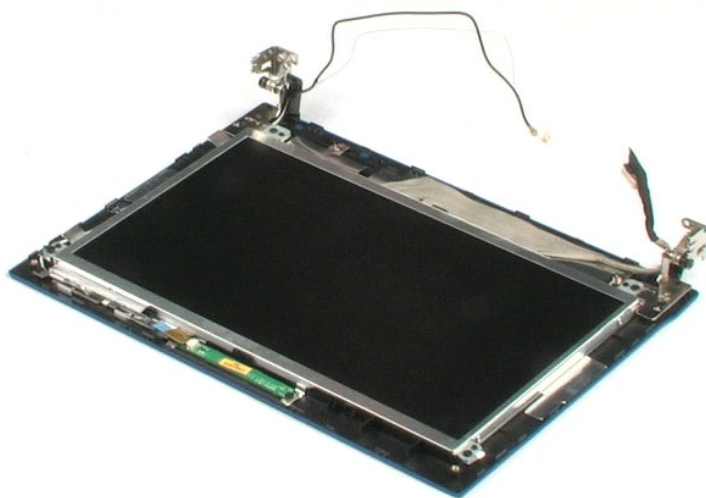
⚠ ΕΙΔΟΠΟΙΗΣΗ: Πριν από κάθε εργασία στο εσωτερικό του υπολογιστή σας, διαβάστε τις οδηγίες ασφάλειας που συνόδευαν τον υπολογιστή. Για πρόσθετες πληροφορίες σχετικά με τις καλύτερες πρακτικές ασφαλείας, ανατρέξτε στην αρχική σελίδα σχετικά με τη συμμόρφωση με τους κανονισμούς, στη διεύθυνση www.dell.com/regulatory_compliance.

Αφαίρεση του εξωτερικού πλαισίου οθόνης



📌 ΣΗΜΕΙΩΣΗ: Για να προβάλετε τις παρακάτω εικόνες, μπορεί να χρειαστεί να εγκαταστήσετε το Adobe Flash Player από τη διεύθυνση Adobe.com.

1. Ακολουθήστε τα βήματα που περιγράφονται στην ενότητα [Παύση από την εκτέλεση εργασιών στο εσωτερικό του υπολογιστή σας](#).
2. Αφαιρέστε την [μπαταρία](#) από τον υπολογιστή.
3. Αφαιρέστε το [πληκτρολόγιο](#) από τον υπολογιστή.
4. Αφαιρέστε το [πλαίσιο πρόσδεσης](#) από τον υπολογιστή.
5. Αφαιρέστε τη [διάταξη οθόνης](#) από τον υπολογιστή.
6. Χρησιμοποιώντας μια πλαστική σφήνα, ανασηκώστε και αφαιρέστε τα τέσσερα ελαστικά καλύμματα βιδών από το πλαίσιο.
7. Αφαιρέστε τις τέσσερις βίδες που συγκρατούν το εξωτερικό πλαίσιο στη διάταξη οθόνης.
8. Αρχίζοντας από την επάνω άκρη από το πλαίσιο οθόνης, ανασηκώστε προσηκτικά την άκρη του εξωτερικού πλαισίου από το κέντρο της διάταξης οθόνης.
9. Αφαιρέστε το εξωτερικό πλαίσιο της οθόνης από τη διάταξη οθόνης.



[Επιστροφή στη σελίδα περιεχομένων](#)

[Επιστροφή στη σελίδα περιεχομένων](#)

Πλακέτα LED οθόνης

Εγχειρίδιο σέρβις του Dell™ Latitude™ 2100

⚠ ΕΙΔΟΠΟΙΗΣΗ: Πριν από κάθε εργασία στο εσωτερικό του υπολογιστή σας, διαβάστε τις οδηγίες ασφάλειας που συνόδευαν τον υπολογιστή. Για πρόσθετες πληροφορίες σχετικά με τις καλύτερες πρακτικές ασφαλείας, ανατρέξτε στην αρχική σελίδα σχετικά με τη συμμόρφωση με τους κανονισμούς, στη διεύθυνση www.dell.com/regulatory_compliance.

Αφαίρεση της πλακέτας LED οθόνης

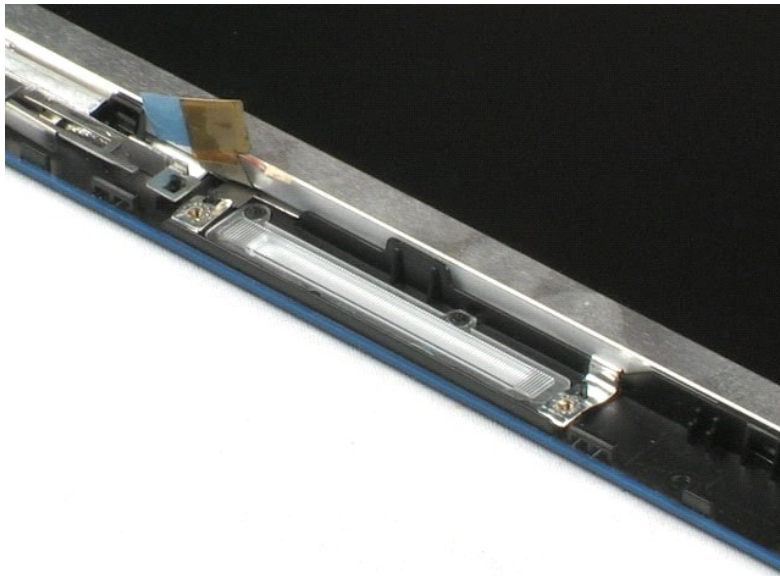


📌 ΣΗΜΕΙΩΣΗ: Για να προβάλετε τις παρακάτω εικόνες, μπορεί να χρειαστεί να εγκαταστήσετε το Adobe Flash Player από τη διεύθυνση Adobe.com.

1. Ακολουθήστε τα βήματα που περιγράφονται στην ενότητα [Πριν από την εκτέλεση εργασιών στο εσωτερικό του υπολογιστή σας](#).
2. Αφαιρέστε την [μπαταρία](#) από τον υπολογιστή.
3. Αφαιρέστε το [ηλεκτρολόγιο](#) από τον υπολογιστή.
4. Αφαιρέστε το [πλάσιο πρόσβασης](#) από τον υπολογιστή.
5. Αφαιρέστε τη [διάταξη οθόνης](#) από τον υπολογιστή.
6. Αφαιρέστε το [εξωτερικό πλαίσιο της οθόνης](#) από τη διάταξη οθόνης.
7. Αποσυνδέστε το καλώδιο δεδομένων της κάρτας LED οθόνης από την πλακέτα LED οθόνης.

8. Αφαιρέστε τις δύο βίδες που συγκρατούν την πλακέτα LED οθόνης στη διάταξη οθόνης.

9. Αφαιρέστε την πλακέτα LED οθόνης από τη διάταξη οθόνης.



[Επιστροφή στη σελίδα περιεχομένων](#)

[Επιστροφή στη σελίδα περιεχομένων](#)

Πλαίσιο οθόνης

Εγχειρίδιο σέρβις του Dell™ Latitude™ 2100

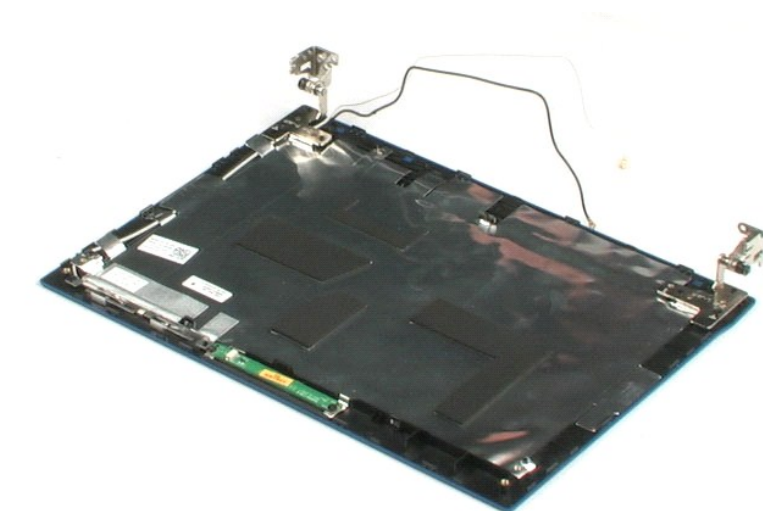
⚠ ΕΙΔΟΠΟΙΗΣΗ: Πριν από κάθε εργασία στο εσωτερικό του υπολογιστή σας, διαβάστε τις οδηγίες ασφάλειας που συνόδευαν τον υπολογιστή. Για πρόσθετες πληροφορίες σχετικά με τις καλύτερες πρακτικές ασφαλείας, ανατρέξτε στην αρχική σελίδα σχετικά με τη συμμόρφωση με τους κανονισμούς, στη διεύθυνση www.dell.com/regulatory_compliance.

Αφαίρεση του πλαισίου οθόνης



🔍 ΣΗΜΕΙΩΣΗ: Για να προβάλετε τις παρακάτω εικόνες, μπορεί να χρειαστεί να εγκαταστήσετε το Adobe Flash Player από τη διεύθυνση Adobe.com.

1. Ακολουθήστε τα βήματα που περιγράφονται στην ενότητα [Παύση από την εκτέλεση εργασιών στο εσωτερικό του υπολογιστή σας](#).
2. Αφαιρέστε την [μπαταρία](#) από τον υπολογιστή.
3. Αφαιρέστε το [πληκτρολόγιο](#) από τον υπολογιστή.
4. Αφαιρέστε το [πλαίσιο πρόσδεσης](#) από τον υπολογιστή.
5. Αφαιρέστε τη [διάταξη οθόνης](#) από τον υπολογιστή.
6. Αφαιρέστε το [εξωτερικό πλαίσιο της οθόνης](#) από τη διάταξη οθόνης.
7. Αποσυνδέστε το καλώδιο δεδομένων της κάρτας LED οθόνης από την πλακέτα LED οθόνης.
8. Ξεβιδώστε τη βίδα στερέωσης γείωσης.
9. Αφαιρέστε τις τέσσερις βίδες που συγκροτούν το πάνελ οθόνης στη διάταξη οθόνης.
10. Αφαιρέστε το πάνελ οθόνης από τη διάταξη οθόνης.



[Επιστροφή στη σελίδα περιεχομένων](#)

[Επιστροφή στη σελίδα περιεχομένων](#)

Καλώδιο οθόνης

Εγχειρίδιο σέρβις του Dell™ Latitude™ 2100

⚠ ΕΙΔΟΠΟΙΗΣΗ: Πριν από κάθε εργασία στο εσωτερικό του υπολογιστή σας, διαβάστε τις οδηγίες ασφάλειας που συνόδευαν τον υπολογιστή. Για πρόσθετες πληροφορίες σχετικά με τις καλύτερες πρακτικές ασφαλείας, ανατρέξτε στην αρχική σελίδα σχετικά με τη συμμόρφωση με τους κανονισμούς, στη διεύθυνση www.dell.com/regulatory_compliance.

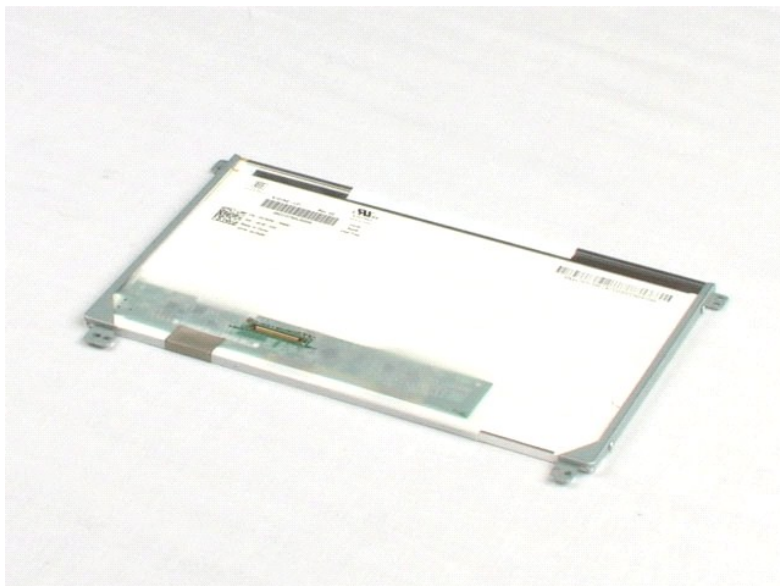
Αφαίρεση του καλωδίου οθόνης



📌 ΣΗΜΕΙΩΣΗ: Για να προβάλετε τις παρακάτω εικόνες, μπορεί να χρειαστεί να εγκαταστήσετε το Adobe Flash Player από τη διεύθυνση Adobe.com.

1. Ακολουθήστε τα βήματα που περιγράφονται στην ενότητα [Πριν από την εκτέλεση εργασιών στο εσωτερικό του υπολογιστή σας](#).
2. Αφαιρέστε την [μπαταρία](#) από τον υπολογιστή.
3. Αφαιρέστε το [ηλεκτρολόγιο](#) από τον υπολογιστή.
4. Αφαιρέστε το [πλαίσιο πρόσβασης](#) από τον υπολογιστή.
5. Αφαιρέστε τη [διάταξη οθόνης](#) από τον υπολογιστή.
6. Αφαιρέστε το [εξωτερικό πλαίσιο της οθόνης](#) από τη διάταξη οθόνης.
7. Αφαιρέστε το [πάνελ οθόνης](#) από τη διάταξη οθόνης.
8. Ξεκολλήστε προσεκτικά την ταινία που συγκρατεί το καλώδιο δεδομένων οθόνης στο πάνελ οθόνης.

9. Αποσυνδέστε και αφαιρέστε το καλώδιο δεδομένων οθόνης από το πάνελ οθόνης.



[Επιστροφή στη σελίδα περιεχομένων](#)

[Επιστροφή στη σελίδα περιεχομένων](#)

Στηρίγματα οθόνης

Εγχειρίδιο σέρβις του Dell™ Latitude™ 2100

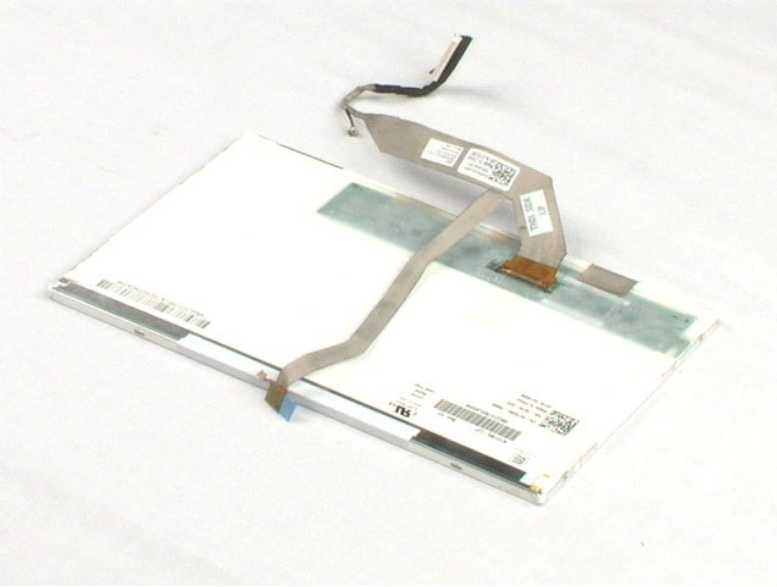
⚠ ΕΙΔΟΠΟΙΗΣΗ: Πριν από κάθε εργασία στο εσωτερικό του υπολογιστή σας, διαβάστε τις οδηγίες ασφάλειας που συνόδευαν τον υπολογιστή. Για πρόσθετες πληροφορίες σχετικά με τις καλύτερες πρακτικές ασφαλείας, ανατρέξτε στην αρχική σελίδα σχετικά με τη συμμόρφωση με τους κανονισμούς, στη διεύθυνση www.dell.com/regulatory_compliance.

Αφαίρεση των στηριγμάτων οθόνης



📺 ΣΗΜΕΙΩΣΗ: Για να προβάλετε τις παρακάτω εικόνες, μπορεί να χρειαστεί να εγκαταστήσετε το Adobe Flash Player από τη διεύθυνση Adobe.com.

1. Ακολουθήστε τα βήματα που περιγράφονται στην ενότητα [Πριν από την εκτέλεση εργασιών στο εσωτερικό του υπολογιστή σας](#).
2. Αφαιρέστε την [μπαταρία](#) από τον υπολογιστή.
3. Αφαιρέστε το [πληκτρολόγιο](#) από τον υπολογιστή.
4. Αφαιρέστε το [πλαίσιο πρόσβασης](#) από τον υπολογιστή.
5. Αφαιρέστε τη [διάταξη οθόνης](#) από τον υπολογιστή.
6. Αφαιρέστε το [εξωτερικό πλαίσιο της οθόνης](#) από τη διάταξη οθόνης.
7. Αφαιρέστε το [πλαίσιο της οθόνης](#) από τη διάταξη οθόνης.
8. Αφαιρέστε τις δύο βίδες που συγκρατούν το στήριγμα οθόνης στη μία πλευρά του πάνελ οθόνης.
9. Αφαιρέστε το στήριγμα οθόνης από το πάνελ οθόνης.
10. Περιστρέψτε το πάνελ οθόνης για να αποκτήσετε πρόσβαση στο δεύτερο στήριγμα.
11. Αφαιρέστε τις δύο βίδες που ασφαλίζουν το στήριγμα οθόνης στην άλλη πλευρά του πάνελ οθόνης.
12. Αφαιρέστε το δεύτερο στήριγμα οθόνης από το πάνελ οθόνης.



[Επιστροφή στη σελίδα περιεχομένων](#)

[Επιστροφή στη σελίδα περιεχομένων](#)

Πλακέτα συστήματος

Εγχειρίδιο σέρβις του Dell™ Latitude™ 2100

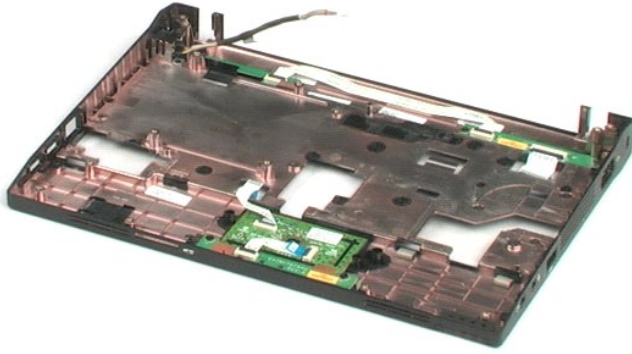
ΕΙΔΟΠΟΙΗΣΗ: Πριν από κάθε εργασία στο εσωτερικό του υπολογιστή σας, διαβάστε τις οδηγίες ασφάλειας που συνόδευαν τον υπολογιστή. Για πρόσθετες πληροφορίες σχετικά με τις καλύτερες πρακτικές ασφαλείας, ανατρέξτε στην αρχική σελίδα σχετικά με τη συμμόρφωση με τους κανονισμούς, στη διεύθυνση www.dell.com/regulatory_compliance.

Αφαίρεση της πλακέτας συστήματος



ΣΗΜΕΙΩΣΗ: Για να προβάλετε τις παρακάτω εικόνες, μπορεί να χρειαστεί να εγκαταστήσετε το Adobe Flash Player από τη διεύθυνση Adobe.com.

1. Ακολουθήστε τα βήματα που περιγράφονται στην ενότητα [Πριν από την εκτέλεση εργασιών στο εσωτερικό του υπολογιστή σας](#).
2. Αφαιρέστε την [μπαταρία](#) από τον υπολογιστή.
3. Αφαιρέστε το [πληκτρολόγιο](#) από τον υπολογιστή.
4. Αφαιρέστε το [πλαίσιο πρόσβασης](#) από τον υπολογιστή.
5. Αφαιρέστε τη [διάταξη οθόνης](#) από τον υπολογιστή.
6. Ανοίξτε το κλιπ που ασφαλίζει το καλώδιο επιφάνειας αφής στην πλακέτα συστήματος.
7. Αποσυνδέστε το καλώδιο της επιφάνειας αφής από την κάρτα συστήματος.
8. Ανοίξτε το κλιπ που ασφαλίζει το καλώδιο δεδομένων πλακέτας κουμπιού στην πλακέτα συστήματος.
9. Αποσυνδέστε το καλώδιο δεδομένων της πλακέτας κουμπιού από την πλακέτα του συστήματος.
10. Γυρίστε ανάποδα τον υπολογιστή.
11. Αφαιρέστε τις έξι βίδες που συγκρατούν την πλακέτα του συστήματος στο πλαίσιο του υπολογιστή.
12. Δείτε ποια είναι η πλευρά της πλακέτας συστήματος με συνδεδεμένες θύρες USB, στη συνέχεια ανασηκώστε αυτήν την πλευρά της πλακέτας του συστήματος από το πλαίσιο. Στη συνέχεια, αφαιρέστε την πλακέτα συστήματος από το πλαίσιο και αφήστε την στην άκρη, σε μια επίπεδη, καθαρή επιφάνεια.



[Επιστροφή στη σελίδα περιεχομένων](#)

[Επιστροφή στη σελίδα περιεχομένων](#)

Καλώδιο τροφοδοσίας DC

Εγχειρίδιο σέρβις του Dell™ Latitude™ 2100

⚠ ΕΙΔΟΠΟΙΗΣΗ: Πριν από κάθε εργασία στο εσωτερικό του υπολογιστή σας, διαβάστε τις οδηγίες ασφάλειας που συνόδευαν τον υπολογιστή. Για πρόσθετες πληροφορίες σχετικά με τις καλύτερες πρακτικές ασφαλείας, ανατρέξτε στην αρχική σελίδα σχετικά με τη συμμόρφωση με τους κανονισμούς, στη διεύθυνση www.dell.com/regulatory_compliance.

Αφαίρεση του καλωδίου τροφοδοσίας DC

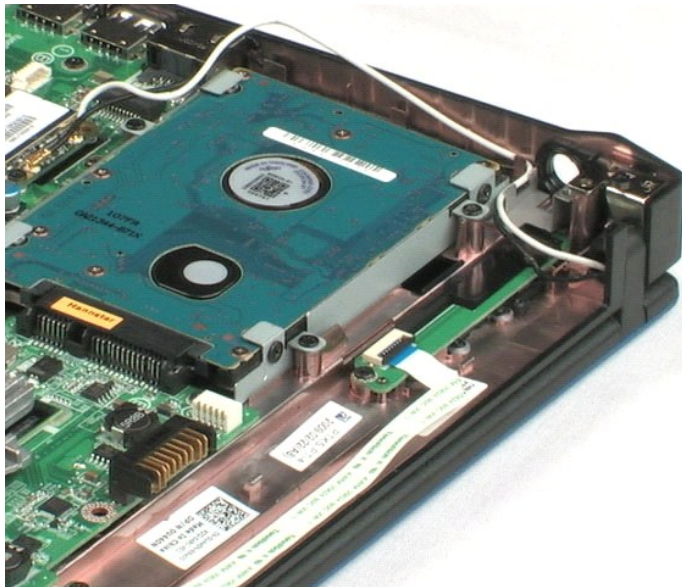


🔍 ΣΗΜΕΙΩΣΗ: Για να προβάλετε τις παρακάτω εικόνες, μπορεί να χρειαστεί να εγκαταστήσετε το Adobe Flash Player από τη διεύθυνση Adobe.com.

1. Ακολουθήστε τα βήματα που περιγράφονται στην ενότητα [Πριν από την εκτέλεση εργασιών στο εσωτερικό του υπολογιστή σας](#).
2. Αφαιρέστε την [μπαταρία](#) από τον υπολογιστή.
3. Αφαιρέστε το [πληκτρολόγιο](#) από τον υπολογιστή.
4. Αφαιρέστε το [πλαίσιο πρόσβασης](#) από τον υπολογιστή.
5. Αποσυνδέστε το καλώδιο τροφοδοσίας DC από την πλακέτα συστήματος.

6. Αφαιρέστε τη βίδα που συγκρατεί το βύσμα καλωδίου τροφοδοσίας DC στην πλακέτα συστήματος.

7. Ανασηκώστε και αφαιρέστε το καλώδιο τροφοδοσίας DC από τον υπολογιστή.



[Επιστροφή στη σελίδα περιεχομένων](#)

[Επιστροφή στη σελίδα περιεχομένων](#)

Εσωτερική κάρτα με ασύρματη τεχνολογία Bluetooth®

Εγχειρίδιο σέρβις του Dell™ Latitude™ 2100

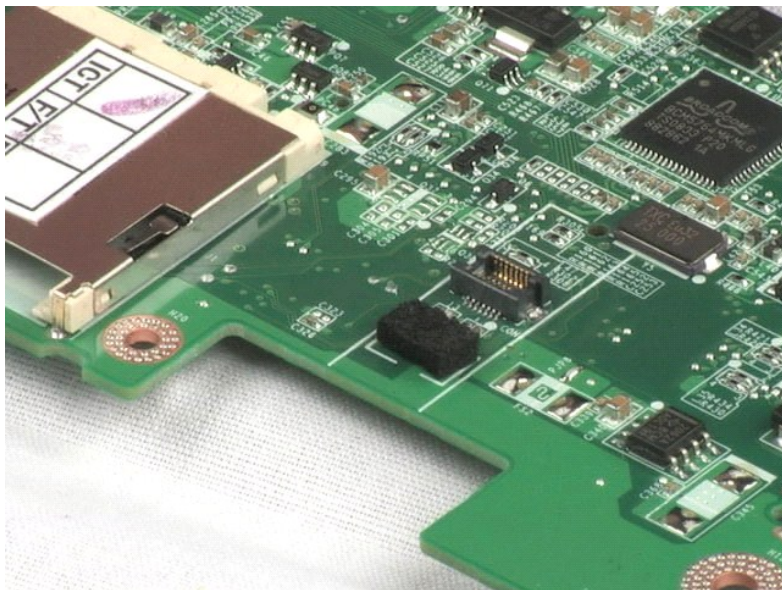
⚠ ΕΙΔΟΠΟΙΗΣΗ: Πριν από κάθε εργασία στο εσωτερικό του υπολογιστή σας, διαβάστε τις οδηγίες ασφάλειας που συνόδευαν τον υπολογιστή. Για πρόσθετες πληροφορίες σχετικά με τις καλύτερες πρακτικές ασφαλείας, ανατρέξτε στην αρχική σελίδα σχετικά με τη συμμόρφωση με τους κανονισμούς, στη διεύθυνση www.dell.com/regulatory_compliance.

Αφαίρεση της κάρτας Bluetooth



📌 ΣΗΜΕΙΩΣΗ: Για να προβάλετε τις παρακάτω εικόνες, μπορεί να χρειαστεί να εγκαταστήσετε το Adobe Flash Player από τη διεύθυνση Adobe.com.

1. Ακολουθήστε τα βήματα που περιγράφονται στην ενότητα [Πριν από την εκτέλεση εργασιών στο εσωτερικό του υπολογιστή σας](#).
2. Αφαιρέστε την [μπαταρία](#) από τον υπολογιστή.
3. Αφαιρέστε το [ηλεκτρολόγιο](#) από τον υπολογιστή.
4. Αφαιρέστε το [πλίσιο πρόσβασης](#) από τον υπολογιστή.
5. Αφαιρέστε τη [διάταξη οθόνης](#) από τον υπολογιστή.
6. Αφαιρέστε την [πλάκα του αισθητήρα](#) από τον υπολογιστή.
7. Πιάστε τις πλευρές της μονάδας Bluetooth, ανασηκώστε τη μονάδα για να την αποσυνδέσετε από τη θύρα και αφαιρέστε τη μονάδα Bluetooth από τον υπολογιστή.



[Επιστροφή στη σελίδα περιεχομένων](#)

[Επιστροφή στη σελίδα περιεχομένων](#)

Κάλυμμα μεντεσέ οθόνης

Εγχειρίδιο σέρβις του Dell™ Latitude™ XT2

⚠ ΕΙΔΟΠΟΙΗΣΗ: Πριν από κάθε εργασία στο εσωτερικό του υπολογιστή σας, διαβάστε τις οδηγίες ασφάλειας που συνόδευαν τον υπολογιστή. Για πρόσθετες πληροφορίες σχετικά με τις καλύτερες πρακτικές ασφαλείας, ανατρέξτε στην αρχική σελίδα σχετικά με τη συμμόρφωση με τους κανονισμούς, στη διεύθυνση www.dell.com/regulatory_compliance.

Αφαίρεση του καλύμματος μεντεσέ οθόνης



📺 ΣΗΜΕΙΩΣΗ: Για να προβάλετε τις παρακάτω εικόνες, μπορεί να χρειαστεί να εγκαταστήσετε το Adobe Flash Player από τη διεύθυνση Adobe.com.

1. Ακολουθήστε τα βήματα που περιγράφονται στην ενότητα [Παίν από την εκτέλεση εργασιών στο εσωτερικό του υπολογιστή σας](#).
 2. Αφαιρέστε την [μπαταρία](#) από τον υπολογιστή.
 3. Αφαιρέστε το [ηλεκτρολόγιο](#) από τον υπολογιστή.
 4. Αφαιρέστε το [πλαίσιο πρόσδεσης](#) από τον υπολογιστή.
 5. Αφαιρέστε τη [διάταξη οθόνης](#) από τον υπολογιστή.
 6. Αφαιρέστε το [εξωτερικό πλαίσιο της οθόνης](#) από τον υπολογιστή.
 7. Περιστρέψτε και αφαιρέστε το κάλυμμα μεντεσέ από το μεντεσέ.
8. Εντοπίστε το άλλο κάλυμμα μεντεσέ και επαναλάβετε το προηγούμενο βήμα.



[Επιστροφή στη σελίδα περιεχομένων](#)

[Επιστροφή στη σελίδα περιεχομένων](#)

Αρθρώσεις οθόνης

Εγχειρίδιο σέρβις του Dell™ Latitude™ 2100

⚠ ΕΙΔΟΠΟΙΗΣΗ: Πριν από κάθε εργασία στο εσωτερικό του υπολογιστή σας, διαβάστε τις οδηγίες ασφάλειας που συνόδευαν τον υπολογιστή. Για πρόσθετες πληροφορίες σχετικά με τις καλύτερες πρακτικές ασφαλείας, ανατρέξτε στην αρχική σελίδα σχετικά με τη συμμόρφωση με τους κανονισμούς, στη διεύθυνση www.dell.com/regulatory_compliance.

Αφαίρεση των μεντεσέδων της οθόνης

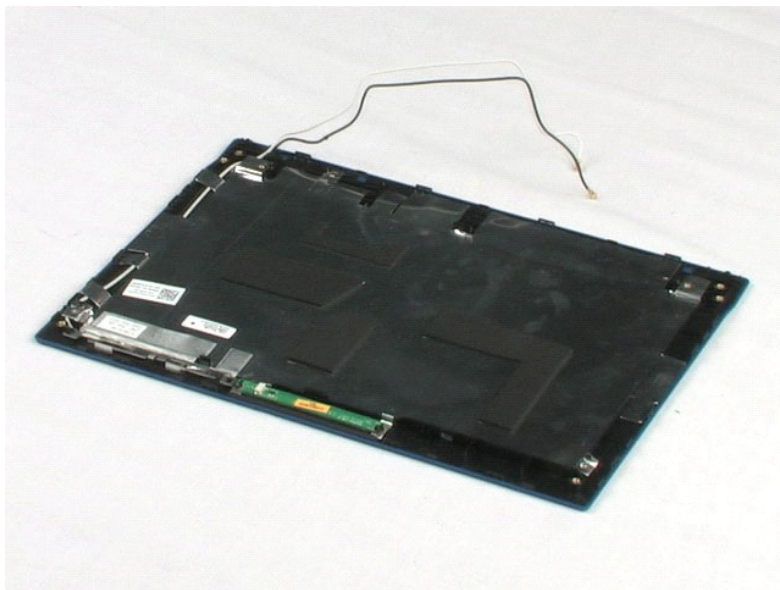


📌 ΣΗΜΕΙΩΣΗ: Για να προβάλετε τις παρακάτω εικόνες, μπορεί να χρειαστεί να εγκαταστήσετε το Adobe Flash Player από τη διεύθυνση Adobe.com.

1. Ακολουθήστε τα βήματα που περιγράφονται στην ενότητα [Πριν από την εκτέλεση εργασιών στο εσωτερικό του υπολογιστή σας](#).
2. Αφαιρέστε την [μπαταρία](#) από τον υπολογιστή.
3. Αφαιρέστε το [ηλεκτρολόγιο](#) από τον υπολογιστή.
4. Αφαιρέστε το [πλαίσιο πρόσδεσης](#) από τον υπολογιστή.
5. Αφαιρέστε τη [διάταξη οθόνης](#) από τον υπολογιστή.
6. Αφαιρέστε το [εξωτερικό πλαίσιο της οθόνης](#) από τη διάταξη οθόνης.
7. Αφαιρέστε το [πλαίσιο της οθόνης](#) από τη διάταξη οθόνης.
8. Αφαιρέστε τη βίδα που συγκρατεί το μεντεσέ της οθόνης στη διάταξη της οθόνης.

9. Ανασηκώστε και αφαιρέστε το μεντεσέ της οθόνης από τη διάταξη της οθόνης.

10. Επαναλάβετε την προηγούμενη διαδικασία για να αφαιρέσετε το δεύτερο μεντεσέ.



[Επιστροφή στη σελίδα περιεχομένων](#)

Εκτέλεση εργασιών στον υπολογιστή σας

Εγχειρίδιο σέρβις του Dell™ Latitude™ 2100

- [Πριν από την εκτέλεση εργασιών στο εσωτερικό του υπολογιστή](#)
- [Προτεινόμενα εργαλεία](#)
- [Τερματισμός της λειτουργίας του υπολογιστή](#)
- [Μετά την εκτέλεση εργασιών στο εσωτερικό του υπολογιστή](#)

Πριν από την εκτέλεση εργασιών στο εσωτερικό του υπολογιστή

Για να μπορέσετε να προστατέψετε τον υπολογιστή σας από ενδεχόμενες ζημιές και να διασφαλίσετε την ατομική σας προστασία, ακολουθήστε τις εξής οδηγίες ασφαλείας. Εάν δεν αναφέρεται το αντίθετο, για κάθε διαδικασία που περιλαμβάνεται σε αυτήν την τεκμηρίωση θεωρείται δεδομένο ότι πληρούνται οι παρακάτω προϋποθέσεις:

- 1 Έχετε ολοκληρώσει τα βήματα της ενότητας [Εκτέλεση εργασιών στον υπολογιστή σας](#).
- 1 Έχετε διαβάσει τις πληροφορίες ασφαλείας που συνόδευαν τον υπολογιστή σας.
- 1 Ένα στοιχείο μπορεί να αντικατασταθεί ή --εάν αγοραστεί ξεχωριστά-- να εγκατασταθεί με την πραγματοποίηση της διαδικασίας αφαίρεσης σε αντίστροφη σειρά.

! **ΕΙΔΟΠΟΙΗΣΗ:** Πριν από κάθε εργασία στο εσωτερικό του υπολογιστή σας, διαβάστε τις οδηγίες ασφαλείας που συνόδευαν τον υπολογιστή. Για πρόσθετες πληροφορίες σχετικά με τις καλύτερες πρακτικές ασφαλείας, ανατρέξτε στην αρχική σελίδα σχετικά με τη συμμόρφωση με τους κανονισμούς, στη διεύθυνση www.dell.com/regulatory_compliance.

⚠ **ΠΡΟΣΟΧΗ:** Μόνο εξουσιοδοτημένοι τεχνικοί συντήρησης επιτρέπεται να εκτελεί εργασίες επισκευής στον υπολογιστή σας. Η εγγύησή σας δεν καλύπτει ζημιές λόγω εργασιών συντήρησης που δεν είναι εξουσιοδοτημένες από τη Dell.

⚠ **ΠΡΟΣΟΧΗ:** Για να αποφύγετε τυχόν ηλεκτροστατική εκκένωση, χρησιμοποιήστε ένα μεταλλικό περικάρπιο γείωσης ή αγγίξτε κατά διαστήματα μια άβαφη μεταλλική επιφάνεια, όπως έναν σύνδεσμο στο πίσω μέρος του υπολογιστή, προκειμένου να γειωθείτε.

⚠ **ΠΡΟΣΟΧΗ:** Φροντίστε να χειρίζεστε τα εξαρτήματα και τις κάρτες με προσοχή. Μην αγγίζετε τα εξαρτήματα ή τις επαφές των καρτών. Κρατάτε τις κάρτες από τις άκρες τους ή από το μεταλλικό βραχίονα στήριξης. Κρατάτε τα εξαρτήματα, π.χ. έναν επεξεργαστή, από τις άκρες και όχι από τις ακίδες τους.

⚠ **ΠΡΟΣΟΧΗ:** Όταν αποσυνδέετε ένα καλώδιο, τραβήξτε το από το βύσμα του ή τη γλωττίδα απελευθέρωσης. Μην τραβάτε το ίδιο το καλώδιο. Ορισμένα καλώδια έχουν βύσματα με γλωττίδες ασφαλείας. Εάν αποσυνδέετε καλώδια αυτού του τύπου, πιέστε τις γλωττίδες ασφαλείας, πριν αποσυνδέσετε το καλώδιο. Όπως τραβάτε τα βύσματα, φροντίστε να μένουν ευθυγραμμισμένα, για να μην λυγίσει κάποια ακίδα τους. Επίσης, πριν συνδέσετε ένα καλώδιο, βεβαιωθείτε ότι τα δύο βύσματά του είναι σωστά προσανατολισμένα και ευθυγραμμισμένα.

📄 **ΣΗΜΕΙΩΣΗ:** Το χρώμα του υπολογιστή και κάποιων εξαρτημάτων ενδέχεται να διαφέρει από αυτό που απεικονίζεται στο παρόν έγγραφο.

Για να μην προκληθεί ζημιά στον υπολογιστή, εκτελέστε τα βήματα που ακολουθούν, πριν ξεκινήσετε τις εργασίες στο εσωτερικό του υπολογιστή.

1. Βεβαιωθείτε ότι η επιφάνεια εργασίας είναι επίπεδη και καθαρή, για να αποφύγετε τυχόν γρατσουνιές στο κάλυμμα του υπολογιστή.
2. Τερματίστε τη λειτουργία του υπολογιστή (ανατρέξτε στην ενότητα [Τερματισμός της λειτουργίας του υπολογιστή](#)).
3. Εάν ο υπολογιστής είναι συνδεδεμένος σε μια συσκευή υποδοχής (σύνδεσης), όπως μια προαιρετική Βάση μέσων ή μια Δευτερεύουσα μπαταρία, αποσυνδέστε τον.

⚠ **ΠΡΟΣΟΧΗ:** Για να αποσυνδέσετε ένα καλώδιο δικτύου, αποσυνδέστε πρώτα το καλώδιο από τον υπολογιστή σας και, στη συνέχεια, αποσυνδέστε το καλώδιο από τη συσκευή δικτύου.

4. Αποσυνδέστε όλα τα καλώδια δικτύου από τον υπολογιστή.
5. Αποσυνδέστε τον υπολογιστή και όλες τις συνδεδεμένες συσκευές από τις ηλεκτρικές πρίζες.
6. Κλείστε την οθόνη και γυρίστε τον υπολογιστή ανάποδα σε μια επίπεδη επιφάνεια εργασίας.

⚠ **ΠΡΟΣΟΧΗ:** Για να μην προκληθεί ζημιά στην πλακέτα του συστήματος, πρέπει να αφαιρέσετε την κύρια μπαταρία πριν από την εκτέλεση εργασιών συντήρησης στον υπολογιστή.

7. Αφαιρέστε την κύρια μπαταρία (ανατρέξτε στην ενότητα [Αφαίρεση της κύριας μπαταρίας](#)).
8. Γυρίστε την επάνω πλευρά του υπολογιστή προς τα επάνω.
9. Ανοίξτε την οθόνη.
10. Πατήστε το κουμπί λειτουργίας για να γειωθεί η κάρτα συστήματος.

⚠ **ΠΡΟΣΟΧΗ:** Για να αποφύγετε τον κίνδυνο ηλεκτροπληξίας, αποσυνδέετε πάντα τον υπολογιστή σας από την ηλεκτρική πρίζα πριν ανοίξετε την οθόνη.

⚠ **ΠΡΟΣΟΧΗ:** Προτού αγγίξετε οτιδήποτε στο εσωτερικό του υπολογιστή, γειωθείτε αγγίζοντας μια άβαφη μεταλλική επιφάνεια, όπως το μέταλλο στο πίσω μέρος του υπολογιστή. Την ώρα που εργάζεστε, αγγίξτε σε τακτά χρονικά διαστήματα μια άβαφη μεταλλική επιφάνεια, για τη διασπορά του στατικού ηλεκτρισμού, ο οποίος μπορεί να προκαλέσει βλάβη στα εσωτερικά εξαρτήματα.

11. Αφαιρέστε τυχόν εγκατεστημένες κάρτες ExpressCards ή έξυπνες κάρτες από τις αντίστοιχες υποδοχές.
12. Αφαιρέστε τη μονάδα σκληρού δίσκου (ανατρέξτε στην ενότητα [Αφαίρεση της μονάδας σκληρού δίσκου](#)).

Προτεινόμενα εργαλεία


Για τις διαδικασίες που αναφέρει το παρόν έγγραφο μπορεί να απαιτούνται τα εξής εργαλεία:

- 1 Μικρό κατασβίδι με επίπεδη μύτη
- 1 Κατασβίδι Phillips ap. 0
- 1 Κατασβίδι Phillips ap. 1
- 1 Μικρή πλαστική σφήνα
- 1 CD προγράμματος ενημέρωσης Flash BIOS

Τερματισμός της λειτουργίας του υπολογιστή

ΠΡΟΣΟΧΗ: Για να μη χαθούν δεδομένα, αποθηκεύστε και κλείστε όλα τα ανοιχτά αρχεία και τερματίστε όλα τα ανοιχτά προγράμματα, προτού τερματίσετε τη λειτουργία του υπολογιστή σας.

1. Τερματίστε το λειτουργικό σύστημα:
 - 1 **Στα Windows Vista®:**

Κάντε κλικ στην επιλογή **Έναρξη** , στη συνέχεια, κάντε κλικ στο βέλος στην κάτω δεξιά γωνία του μενού **Έναρξη** όπως φαίνεται παρακάτω και έπειτα, κάντε κλικ στην επιλογή **Κλείσιμο**.



- 1 **Στα Windows® XP:**

Κάντε κλικ στο **Έναρξη**→ **Απενεργοποίηση υπολογιστή**→ **Απενεργοποίηση**.

Ο υπολογιστής σβήνει μόλις ολοκληρωθεί η διαδικασία τερματισμού του λειτουργικού συστήματος.

2. Βεβαιωθείτε ότι έχετε απενεργοποιήσει τον υπολογιστή και όλες τις συνδεδεμένες συσκευές. Αν ο υπολογιστής σας και οι συνδεδεμένες συσκευές δεν σβήσουν αυτόματα μετά τον τερματισμό λειτουργίας του λειτουργικού σας συστήματος, πιέστε και κρατήστε πατημένο το κουμπί λειτουργίας για περίπου 4 δευτερόλεπτα για να τερματίσετε τη λειτουργία τους.

Μετά την εκτέλεση εργασιών στο εσωτερικό του υπολογιστή

Αφού ολοκληρώσετε τυχόν διαδικασίες αντικατάστασης, βεβαιωθείτε ότι έχετε συνδέσει τυχόν εξωτερικές συσκευές, κάρτες και καλώδια, πριν θέσετε τον υπολογιστή σε λειτουργία.

ΠΡΟΣΟΧΗ: Για να μην προκληθεί βλάβη του υπολογιστή, πρέπει να χρησιμοποιείτε μόνο την μπαταρία που είναι σχεδιασμένη για τον συγκεκριμένο υπολογιστή Dell. Μην χρησιμοποιείτε μπαταρίες που είναι σχεδιασμένες για άλλους υπολογιστές Dell.

1. Συνδέστε κάθε εξωτερική συσκευή, όπως τον επαναλήπτη θυρών, τη δευτερεύουσα μπαταρία ή τη βάση μέσων και επανατοποθετήστε τις κάρτες, όπως π.χ. μια κάρτα ExpressCard.
2. Συνδέστε τυχόν καλώδια τηλεφώνου ή δικτύου στον υπολογιστή.

ΠΡΟΣΟΧΗ: Για να συνδέσετε ένα καλώδιο δικτύου, πρώτα συνδέστε το καλώδιο στη συσκευή δικτύου και έπειτα συνδέστε το στον υπολογιστή.

3. Επανατοποθετήστε την [μπαταρία](#).
4. Συνδέστε τον υπολογιστή και όλες τις συνδεδεμένες συσκευές στις ηλεκτρικές πρίζες.
5. Θέστε τον υπολογιστή σε λειτουργία.

[Επιστροφή στη σελίδα περιεχομένων](#)