

Dell™ Inspiron™ 910 Manuale di servizio

[Operazioni preliminari](#)

[Coperchio del modulo](#)

[Modulo di memoria](#)

[Unità allo stato solido](#)

[Schede di comunicazione](#)

[Tastiera](#)

[Palm rest](#)

[Scheda interna con tecnologia senza fili Bluetooth®](#)

[Scheda del pulsante di accensione](#)

[Schermo](#)

[Altoparlante](#)

[Videocamera \(opzionale\)](#)

[Scheda di sistema](#)

[Microfono](#)

[Batteria pulsante](#)

[Aggiornamento del BIOS](#)

N.B., Avvisi e Attenzione



N.B.: indica informazioni importanti che contribuiscono a migliorare l'utilizzo del computer.



AVVISO: indica un potenziale danno all'hardware o perdita di dati, e suggerisce come evitare il problema.



ATTENZIONE: indica un rischio di danni materiali, lesioni personali o morte.

Le informazioni contenute nel presente documento sono soggette a modifiche senza preavviso.
© 2008 Dell Inc. Tutti i diritti riservati.

È severamente vietata la riproduzione, con qualsiasi strumento, senza l'autorizzazione scritta di Dell Inc.

Marchi commerciali utilizzati in questo testo: *Dell*, il logo *DELL* e *Inspiron* sono marchi commerciali di Dell Inc.; *Bluetooth* è un marchio registrato di proprietà di Bluetooth SIG, Inc. e viene utilizzato per concessione da Dell. *Microsoft*, *Windows*, e *Windows XP* sono marchi commerciali o registrati di Microsoft Corporation negli Stati Uniti e/o in altri Paesi.

Altri marchi e nomi commerciali possono essere utilizzati in questo documento sia in riferimento alle aziende che rivendicano la proprietà di tali marchi e nomi che ai prodotti stessi. Dell Inc. nega qualsiasi partecipazione di proprietà relativa a marchi e nomi commerciali diversi da quelli di sua proprietà.

Modello PP39S

Agosto 2008

Rev. A00

[Torna alla pagina Sommario](#)

Coperchio del modulo

Dell™ Inspiron™ 910 Manuale di servizio

- [Rimozione del coperchio del modulo](#)
- [Ricollocamento del coperchio del modulo](#)

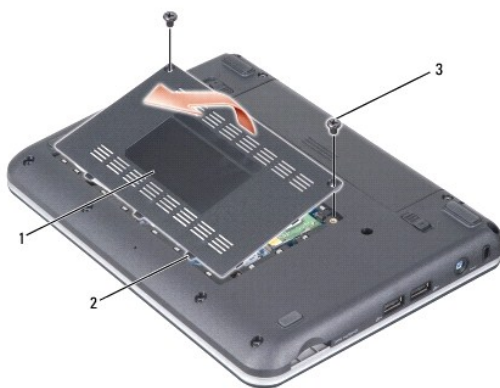
⚠ ATTENZIONE: prima di effettuare interventi sui componenti interni, leggere le informazioni sulla sicurezza fornite insieme al computer. Per ulteriori informazioni sulle protezioni ottimali, vedere la pagina iniziale Regulatory Compliance (Conformità alle normative) all'indirizzo www.dell.com/regulatory_compliance.

⚠ ATTENZIONE: prima di effettuare tali procedure, spegnere il computer, scollegare l'adattatore c.a. dalla presa elettrica e dal computer, scollegare il modem dal connettore a parete e dal computer, poi rimuovere dal computer eventuali altri cavi esterni.

⚡ AVVISO: per evitare eventuali scariche elettrostatiche, scaricare a terra l'elettricità statica del corpo utilizzando una fascetta da polso per la messa a terra o toccando a intervalli regolari una superficie metallica non verniciata (quale un connettore sul retro del computer).

Rimozione del coperchio del modulo

1. Seguire le istruzioni in [Operazioni preliminari](#).
2. Rimuovere le due viti sul coperchio del modulo.
3. Sollevare il coperchio dal computer inclinandolo, come mostrato in figura.



1	coperchio del modulo	2	linguetta del coperchio del modulo (3)
3	vite (2)		

Ricollocamento del coperchio del modulo

1. Allineare le linguette sul coperchio del modulo alla base del computer e ricollocare delicatamente il coperchio del modulo.
2. Ricollocare le due viti sul coperchio del modulo.
3. Fare scivolare la batteria nel suo alloggiamento fino a quando non scatta in posizione.
4. Far scorrere la chiusura a scatto della batteria fino a bloccarla.

[Torna alla pagina Sommario](#)

[Torna alla pagina Sommario](#)

Operazioni preliminari

Dell™ Inspiron™ 910 Manuale di servizio

- [Utensili consigliati](#)
- [Spegnimento del computer](#)
- [Prima di intervenire sui componenti interni del computer](#)


Questa sezione descrive le procedure per la rimozione e l'installazione dei componenti nel computer. Salvo altresì indicato, ogni procedura presume che sussistano le seguenti condizioni:

- 1 L'utente abbia eseguito la procedura in [Spegnimento del computer](#) e [Prima di intervenire sui componenti interni del computer](#).
- 1 L'utente abbia letto le informazioni sulla sicurezza spedite insieme al computer.
- 1 Un componente può essere sostituito o, se acquistato separatamente, installato eseguendo la procedura di rimozione, ma in ordine inverso.

Utensili consigliati

Le procedure in questo documento possono richiedere gli strumenti seguenti:

- 1 Cacciavite piccolo a punta piatta
- 1 Cacciavite a croce
- 1 CD del programma per l'aggiornamento del BIOS flash

 **N.B.:** Il CD del programma per l'aggiornamento del BIOS flash viene spedito solo in alcuni paesi in cui si sostituisce la scheda madre.

Spegnimento del computer

 **AVVISO:** per evitare la perdita di dati, salvare e chiudere i file aperti e uscire dai programmi in esecuzione prima di spegnere il computer.

1. Salvare e chiudere tutti i file aperti e uscire da tutti i programmi in esecuzione.
2. Arrestare il sistema operativo:

Windows® XP:

Fare clic su **Start** → **Spegni** → **Spegni**.

Ubuntu® Dell Desktop:

Fare clic su  → **Esci**  → **Spegni**.


Ubuntu® Classic Desktop:

Fare clic su  → **Spegni**.

3. Assicurarsi che il computer e le eventuali periferiche collegate siano spenti. Se il computer e le periferiche collegate non si sono spenti automaticamente durante l'arresto del sistema operativo, premere e tenere premuto il pulsante di accensione per alcuni secondi fino al totale spegnimento del computer.

Prima di intervenire sui componenti interni del computer

Attenersi alle seguenti istruzioni di sicurezza per facilitare la protezione del computer da potenziali danni e per garantire la sicurezza personale.

 **ATTENZIONE:** prima di effettuare interventi sui componenti interni, leggere le informazioni sulla sicurezza fornite insieme al computer. Per ulteriori informazioni sulle protezioni ottimali, vedere la pagina iniziale **Regulatory Compliance (Conformità alle normative)** all'indirizzo www.dell.com/regulatory_compliance.

- **AVVISO:** maneggiare con cura componenti e schede. Non toccare i componenti o i contatti sulle schede. Le schede vanno afferrate per i bordi o la staffa metallica di montaggio. Maneggiare un componente, ad esempio un processore, dai bordi, non dai piedini.
- **AVVISO:** le riparazioni del computer devono essere effettuate esclusivamente da tecnici autorizzati. Danni dovuti a riparazioni non autorizzate da Dell non sono coperti dalla garanzia.
- **AVVISO:** per scollegare un cavo, afferrare il connettore o la linguetta di estrazione, non il cavo stesso. Alcuni cavi sono dotati di connettore con linguette di blocco. Per scollegare questo tipo di cavo, fare pressione sulle linguette di blocco prima di estrarre il cavo. Quando si separano i connettori,

mantenerli allineati per evitare di piegare un eventuale piedino. Inoltre, prima di collegare un cavo accertarsi che entrambi i connettori siano allineati e orientati in modo corretto.

➔ **AVVISO:** per evitare danni al computer, seguire la procedura descritta di seguito prima di effettuare interventi sui componenti interni del computer.

1. Assicurarsi che la superficie di lavoro sia orizzontale e pulita per evitare di graffiare il coperchio del computer.
2. Spegnerne il computer (vedere [Spegnimento del computer](#)).
3. Se il computer è collegato a una periferica di inserimento nell'alloggiamento di espansione (inserita), scollegarlo. Per istruzioni, consultare la documentazione fornita con la periferica di inserimento nell'alloggiamento di espansione.
4. Spingere e fare fuoriuscire eventuali schede installate nel lettore di schede di memoria 3-in-1.

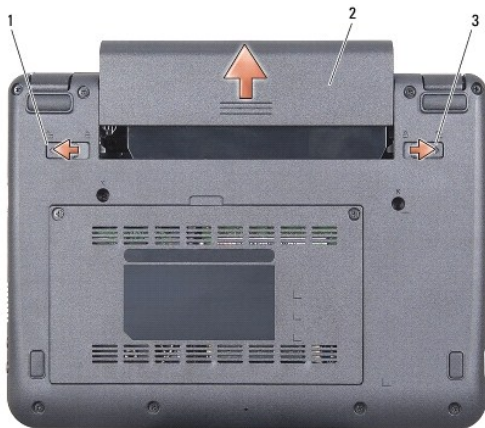
➔ **AVVISO:** per disconnettere un cavo di rete, scollegare prima il cavo dal computer e poi dallo spinotto di rete a muro.

5. Scollegare dal computer eventuali linee telefoniche o cavi di rete.
6. Scollegare il computer e tutte le periferiche collegate dalle prese elettriche.

➔ **AVVISO:** per evitare danni alla scheda di sistema, rimuovere la batteria dall'apposito alloggiamento prima di eseguire interventi sul computer.

➔ **AVVISO:** per evitare di danneggiare il computer, utilizzare soltanto la batteria progettata per questo specifico computer della Dell. Non utilizzare batterie progettate per altri computer Dell.

7. Capovolgere il computer.



1	chiusura a scatto dell'alloggiamento della batteria	2	batteria
3	dispositivo di chiusura della batteria		

8. Fare scivolare verso i bordi esterni il dispositivo di chiusura dell'alloggiamento della batteria e il dispositivo di chiusura della batteria.
9. Estrarre la batteria dall'alloggiamento.
10. Capovolgere il computer, aprire lo schermo e premere il pulsante di accensione per mettere a terra la scheda di sistema.

[Torna alla pagina Sommario](#)


[Torna alla pagina Sommario](#)

Aggiornamento del BIOS

Dell™ Inspiron™ 910 Manuale di servizio

- [Aggiornamento del BIOS da un CD](#)
- [Aggiornamento del BIOS dall'unità a stato solido di Windows® XP](#)
- [Aggiornamento del BIOS dall'unità a stato solido di Ubuntu®](#)


Se con una nuova scheda di sistema viene fornito un CD del programma di aggiornamento del BIOS, ripristinare il BIOS dal CD. Se non si dispone di un CD con un programma di aggiornamento del BIOS, effettuare l'aggiornamento dal disco rigido.

 **N.B:** Il computer può essere fornito con o senza unità ottica esterna. Utilizzare l'unità ottica esterna oppure una periferica di memorizzazione esterna per le procedure che richiedono l'utilizzo di dischi.

Aggiornamento del BIOS da un CD

1. Accertarsi che l'adattatore c.a. sia collegato e che la batteria principale sia installata correttamente.

 **N.B:** Se l'aggiornamento del BIOS avviene tramite un apposito CD, prima di inserire il CD impostare il sistema affinché si avvii da CD.

 **N.B:** Il computer può essere fornito con o senza unità ottica esterna. Utilizzare l'unità ottica esterna oppure una periferica di memorizzazione esterna per le procedure che richiedono l'utilizzo di dischi.

2. Inserire il CD del programma di aggiornamento del BIOS e riavviare il sistema.

Seguire le istruzioni visualizzate. Il computer continua l'avvio e aggiorna il BIOS. Completato l'aggiornamento, il computer si riavvia automaticamente.


3. Premere <F2> durante il POST per accedere al programma di configurazione del sistema.
 4. Premere <Fn> ed <F9> per ripristinare l'impostazione predefinita del computer.
 5. Premere <Esc>, selezionare **Save changes and reboot** (Salva modifiche e riavvia) e premere <Invio> per salvare le modifiche alla configurazione.
 6. Estrarre dall'unità il CD del programma di aggiornamento del BIOS e riavviare il computer.
-


Aggiornamento del BIOS dall'unità a stato solido di Windows® XP

1. Accertarsi che l'adattatore c.a. sia collegato, che la batteria principale sia installata correttamente e che sia collegato un cavo di rete.
 2. Accendere il computer.
 3. Individuare il più recente file di aggiornamento del BIOS per il sistema all'indirizzo support.dell.com.
 4. Fare clic su **Download Now** (Scarica ora) per scaricare il file.
 5. Se viene visualizzata la finestra **Export Compliance Disclaimer** (Dichiarazione di non responsabilità relativa alla conformità delle esportazioni), fare clic su **Yes, I Accept this Agreement** (Sì, accetto questo contratto).
Viene visualizzata la finestra **File Download** (Download file).
 6. Fare clic su **Save this program to disk** (Salva programma su disco), quindi fare clic su **OK**.
Viene visualizzata la finestra **Save In** (Salva in).
 7. Fare clic sul pulsante Freccia giù per visualizzare il menu **Save In** (Salva in), selezionare **Desktop** e fare clic su **Save** (Salva).
 8. Fare clic su **Close** (Chiudi) se viene visualizzata la finestra **Download Complete** (Download completato).
L'icona del file appare sul desktop e ha lo stesso titolo del file scaricato per l'aggiornamento del BIOS.
 9. Fare doppio clic sull'icona del file sul desktop e seguire le istruzioni a video.
-

Aggiornamento del BIOS dall'unità a stato solido di Ubuntu®

1. Accertarsi che l'adattatore c.a. sia collegato e che la batteria principale sia installata correttamente.
2. Accendere il computer.

 **N.B:** Il computer può essere fornito con o senza unità ottica esterna. Utilizzare l'unità ottica esterna oppure una periferica di memorizzazione esterna per le procedure che richiedono l'utilizzo di dischi.

3. Fare clic su  → **Risorse** → **Documenti**.
4. Creare una nuova cartella di nome **BIOS**.
5. Individuare il file di aggiornamento del BIOS più recente per il sistema all'indirizzo **support.dell.com**.
6. Fare clic su **Download Now** (Scarica ora) per scaricare il file.
7. Se viene visualizzata la finestra **Export Compliance Disclaimer** (Dichiarazione di non responsabilità relativa alla conformità delle esportazioni), fare clic su **Yes, I Accept this Agreement** (Sì, accetto questo contratto).

Viene visualizzata la finestra **File Download** (Download file).
8. Fare clic su **Save this program to disk** (Salva il programma su disco), poi fare clic su **OK**.

Viene visualizzata la finestra **Save In** (Salva in).
9. Fare clic sul pulsante Freccia giù per visualizzare il menu **Save In** (Salva in), selezionare **Documenti** → **BIOS** e fare clic su **Save** (Salva).
10. Fare clic su **Close** (Chiudi) se viene visualizzata la finestra **Download Complete** (Download completato).
11. Aprire l'applicazione sulla riga comando del terminale e procedere come segue:
 - a. Digitare `sudo -s`
 - b. Immettere la password
 - c. Digitare `cd Documents`
 - d. Digitare `cd BIOS`
 - e. Digitare `./910A00`
Verrà visualizzata la stringa `flash start...`

Il computer si riavvierà automaticamente al termine dell'aggiornamento del BIOS.

[Torna alla pagina Sommario](#)

[Torna alla pagina Sommario](#)

Scheda interna con tecnologia senza fili Bluetooth®

Dell™ Inspiron™ 910 Manuale di servizio

- [Rimozione della scheda](#)
- [Ricollocamento della scheda](#)

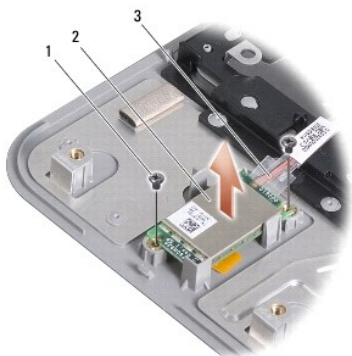
⚠ ATTENZIONE: prima di effettuare interventi sui componenti interni, leggere le informazioni sulla sicurezza fornite insieme al computer. Per **ulteriori informazioni sulle protezioni ottimali, vedere la pagina iniziale Regulatory Compliance (Conformità alle normative) all'indirizzo www.dell.com/regulatory_compliance.**

➡ AVVISO: per evitare eventuali scariche elettrostatiche, scaricare a terra l'elettricità statica del corpo utilizzando una fascetta da polso per la messa a terra o toccando a intervalli regolari una superficie metallica non verniciata (quale un connettore sul retro del computer).

Se si è ordinata una scheda con tecnologia senza fili Bluetooth insieme al computer, questa è già installata.

Rimozione della scheda

1. Seguire le istruzioni in [Operazioni preliminari](#).
2. Rimuovere il coperchio del modulo (vedere [Rimozione del coperchio del modulo](#)).
3. Rimuovere la tastiera (vedere [Rimozione della tastiera](#)).
4. Rimuovere il palm rest (vedere [Rimozione del palm rest](#)).
5. Capovolgere il palm rest.



1	vite (2)	2	scheda interna con tecnologia senza fili Bluetooth
3	cavo		

6. Rimuovere le due viti che fissano al palm rest la scheda del pulsante di accensione.
7. Estrarre la scheda dal palm rest.

Ricollocamento della scheda

1. Inserire la scheda nello slot serrare le due viti.
2. Capovolgere il palm rest.
3. Ricollocare il palm rest (vedere [Ricollocamento del palm rest](#)).
4. Ricollocare la tastiera (vedere [Ricollocamento della tastiera](#)).

5. Ricollocare il coperchio del modulo (vedere [Ricollocamento del coperchio del modulo](#)).
6. Fare scivolare la batteria nel suo alloggiamento finché non scatta in posizione e fare scorrere il dispositivo di chiusura in modo da bloccarla.

[Torna alla pagina Sommario](#)

[Torna alla pagina Sommario](#)

Videocamera (opzionale)

Dell™ Inspiron™ 910 Manuale di servizio

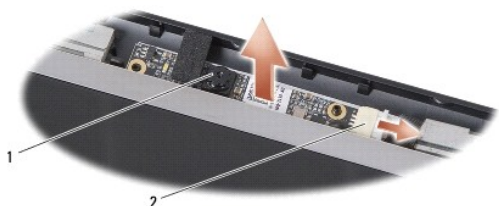
- [Rimozione della videocamera](#)
- [Ricollocamento della videocamera](#)

⚠ ATTENZIONE: prima di effettuare interventi sui componenti interni, leggere le informazioni sulla sicurezza fornite insieme al computer. Per ulteriori informazioni sulle protezioni ottimali, vedere la pagina iniziale Regulatory Compliance (Conformità alle normative) all'indirizzo www.dell.com/regulatory_compliance.

⚡ AVVISO: per evitare eventuali scariche elettrostatiche, scaricare a terra l'elettricità statica del corpo utilizzando una fascetta da polso per la messa a terra o toccando a intervalli regolari una superficie metallica non verniciata (quale un connettore sul retro del computer).

Rimozione della videocamera

1. Seguire le istruzioni in [Operazioni preliminari](#).
2. Rimuovere il coperchio del modulo (vedere [Rimozione del coperchio del modulo](#)).
3. Rimuovere la tastiera (vedere [Rimozione della tastiera](#)).
4. Rimuovere il palm rest (vedere [Rimozione del palm rest](#)).
5. Rimuovere il gruppo dello schermo (vedere [Schermo](#)).
6. Rimuovere il frontalino dello schermo (vedere [Frontalino dello schermo](#)).



1	videocamera	2	connettore del cavo della videocamera
---	-------------	---	---------------------------------------

7. Scollegare dal connettore il cavo della videocamera.
8. Rimuovere la scheda della videocamera.

Ricollocamento della videocamera

1. Allineare la scheda della videocamera sopra i fori dello slot e riposizionarla con cautela.
2. Ricollegare al connettore il cavo della videocamera.
3. Ricollocare il frontalino dello schermo (vedere [Ricollocamento del frontalino dello schermo](#)).
4. Ricollocare il gruppo dello schermo (vedere [Ricollocamento del gruppo dello schermo](#)).
5. Ricollocare il palm rest (vedere [Ricollocamento del palm rest](#)).
6. Ricollocare la tastiera (vedere [Ricollocamento della tastiera](#)).
7. Ricollocare il coperchio del modulo (vedere [Ricollocamento del coperchio del modulo](#)).
8. Fare scivolare la batteria nel suo alloggiamento finché non scatta in posizione e fare scorrere il dispositivo di chiusura in modo da bloccarla.

[Torna alla pagina Sommario](#)

[Torna alla pagina Sommario](#)

Batteria pulsante

Dell™ Inspiron™ 910 Manuale di servizio

- [Rimozione della batteria pulsante](#)
- [Ricollocamento della batteria pulsante](#)

⚠ ATTENZIONE: prima di effettuare interventi sui componenti interni, leggere le informazioni sulla sicurezza fornite insieme al computer. Per ulteriori informazioni sulle protezioni ottimali, vedere la pagina iniziale Regulatory Compliance (Conformità alle normative) all'indirizzo www.dell.com/regulatory_compliance.

- ➡ **AVVISO:** per evitare eventuali scariche elettrostatiche, scaricare a terra l'elettricità statica del corpo utilizzando una fascetta da polso per la messa a terra o toccando a intervalli regolari una superficie metallica non verniciata (quale un connettore sul retro del computer).
- ➡ **AVVISO:** per evitare danni alla scheda di sistema, rimuovere la batteria dall'apposito alloggiamento prima di cominciare a intervenire sui componenti interni del computer.

Rimozione della batteria pulsante

1. Seguire le istruzioni in [Operazioni preliminari](#).
2. Rimuovere il coperchio del modulo (vedere [Rimozione del coperchio del modulo](#)).
3. Rimuovere la tastiera (vedere [Rimozione della tastiera](#)).
4. Rimuovere il palm rest (vedere [Rimozione del palm rest](#)).
5. Rimuovere il gruppo dello schermo (vedere [Schermo](#)).
6. Rimuovere la scheda di sistema (vedere [Rimozione della scheda di sistema](#)).
7. Capovolgere la scheda di sistema.



1	batteria pulsante	2	connettore del cavo della batteria pulsante
---	-------------------	---	---

8. Scollegare il cavo della batteria pulsante dal connettore della scheda di sistema.
9. Rimuovere la batteria pulsante.

Ricollocamento della batteria pulsante

1. Rimuovere la batteria pulsante.
2. Collegare il cavo della batteria pulsante al connettore sulla scheda di sistema e tenere in posizione la batteria pulsante.
3. Ricollocare la scheda di sistema (vedere [Ricollocamento della scheda di sistema](#)).
4. Ricollocare il gruppo dello schermo (vedere [Ricollocamento del gruppo dello schermo](#)).
5. Ricollocare il palm rest (vedere [Ricollocamento del palm rest](#)).
6. Ricollocare la tastiera (vedere [Ricollocamento della tastiera](#)).

7. Ricollocare il coperchio del modulo (vedere [Ricollocamento del coperchio del modulo](#)).
8. Fare scivolare la batteria nel suo alloggiamento finché non scatta in posizione e fare scorrere il dispositivo di chiusura in modo da bloccarla.

[Torna alla pagina Sommario](#)

[Torna alla pagina Sommario](#)

Schermo

Dell™ Inspiron™ 910 Manuale di servizio

- [Schermo](#)
- [Frontalino dello schermo](#)
- [Pannello dello schermo](#)
- [Cavo del pannello dello schermo](#)

⚠ ATTENZIONE: prima di effettuare interventi sui componenti interni, leggere le informazioni sulla sicurezza fornite insieme al computer. Per ulteriori informazioni sulle protezioni ottimali, vedere la pagina iniziale Regulatory Compliance (Conformità alle normative) all'indirizzo www.dell.com/regulatory_compliance.

➡ **AVVISO:** per evitare eventuali scariche elettrostatiche, scaricare a terra l'elettricità statica del corpo utilizzando una fascetta da polso per la messa a terra o toccando a intervalli regolari una superficie metallica non verniciata (quale un connettore sul retro del computer).

➡ **AVVISO:** per evitare danni alla scheda di sistema, rimuovere la batteria dall'apposito alloggiamento prima di cominciare a intervenire sui componenti interni del computer.

Schermo

Rimozione del gruppo schermo

1. Seguire le istruzioni in [Operazioni preliminari](#).
2. Rimuovere il coperchio del modulo (vedere [Rimozione del coperchio del modulo](#)).
3. Rimuovere la tastiera (vedere [Rimozione della tastiera](#)).
4. Rimuovere il palm rest (vedere [Rimozione del palm rest](#)).



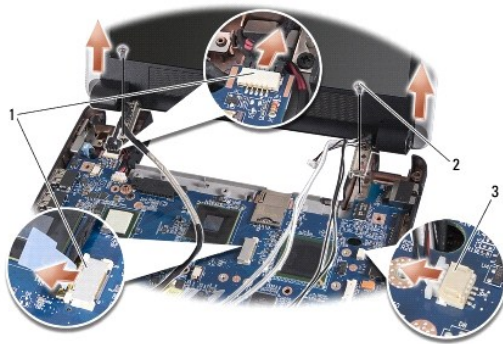
1 cavi delle antenne Mini-Card

5. Osservare la disposizione dei cavi e rimuovere con cautela i cavi delle antenne delle Mini-Card dalle rispettive guide di instradamento.
6. Tirare i cavi delle antenne the Mini-Card lungo la scheda di sistema, come illustrato in figura.



1	cavi dello schermo	2	cavi delle antenne Mini-Card
3	cavo altoparlante		

7. Staccare i cavi dello schermo e degli altoparlanti dai rispettivi connettori sulla scheda di sistema.
8. Osservare la disposizione dei cavi dello schermo e dell'altoparlante e rimuoverli con cautela dalla loro guide di instradamento, come illustrato in figura.
9. Rimuovere le due viti dai cardini del gruppo dello schermo.
10. Rimuovere il gruppo dello schermo dalla base del computer.



1	connettori dei cavi dello schermo	2	vite (2)
3	connettore del cavo dell'altoparlante		

Ricollocazione del gruppo dello schermo

1. Allineare i cardini dello schermo ai fori nella base del computer e poi abbassare lo schermo in posizione.
 2. Ricollocare e serrare le due viti sui cardini del gruppo dello schermo.
 3. Sistemare con cura i cavi dello schermo e dell'altoparlante nelle rispettive guide di instradamento e collegarli ai rispettivi connettori sulla scheda madre.
 4. Fare scivolare con delicatezza i cavi delle antenne Mini-Card attraverso la scheda di sistema e poi nelle loro guide.
 5. Ricollocare il palm rest (vedere [Ricollocazione del palm rest](#)).
 6. Ricollocare la tastiera (vedere [Ricollocazione della tastiera](#)).
 7. Ricollocare il coperchio del modulo (vedere [Ricollocazione del coperchio del modulo](#)).
 8. Fare scivolare la batteria nel suo alloggiamento finché non scatta in posizione e fare scorrere il dispositivo di chiusura in modo da bloccarla.
-

Frontalino dello schermo

Rimozione del frontalino dello schermo

➡ **AVVISO:** il frontalino dello schermo è estremamente fragile. Fare attenzione durante la sua rimozione, onde evitare di danneggiarlo.

1. Seguire le istruzioni in [Schermo](#).



1	pannello dello schermo	2	frontalino dello schermo
---	------------------------	---	--------------------------

2. Utilizzando la punta delle dita, fare leva con cautela sul bordo interno del frontalino dello schermo.
3. Rimuovere il frontalino dello schermo.

Ricollocamento del frontalino dello schermo

1. Riallineare il frontalino dello schermo con il pannello dello schermo e farlo scattare delicatamente in posizione.
 2. Seguire le istruzioni in [Ricollocamento del gruppo dello schermo](#).
-

Pannello dello schermo

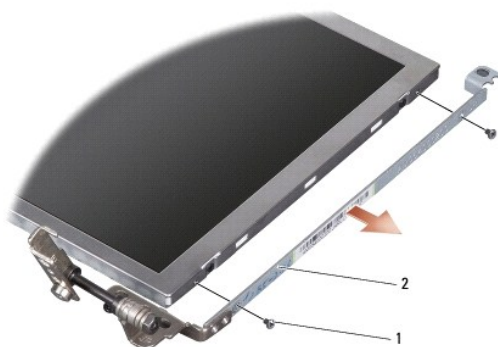
Rimozione dello schermo

1. Seguire le istruzioni descritte in [Schermo](#).
2. Rimuovere il frontalino dello schermo (vedere [Frontalino dello schermo](#)).
3. Rimuovere la videocamera (vedere [Rimozione della videocamera](#)).



1	coperchio dello schermo	2	pannello dello schermo
3	vite (6)		

4. Rimuovere le sei viti che fissano il gruppo pannello dello schermo al coperchio dello schermo.
5. Rimuovere il gruppo pannello dello schermo.



1	vite (in totale 4; 2 su ciascun lato)	2	staffa del pannello dello schermo (1 a sinistra, 1 a destra)
---	---------------------------------------	---	--

6. Rimuovere le quattro viti (due su ciascun lato) che fissano le staffe dello schermo al pannello dello schermo.

Ricollocamento del pannello dello schermo

1. Fissare la staffa dello schermo al pannello dello schermo ricollocando le due viti su ciascun lato del pannello dello schermo.
 2. Allineare il pannello dello schermo con il coperchio dello schermo e rimontare le sei viti.
 3. Ricollocare la videocamera (vedere [Ricollocamento della videocamera](#)).
 4. Ricollocare il frontallino dello schermo (vedere [Ricollocamento del frontallino dello schermo](#)).
 5. Seguire le istruzioni in [Ricollocamento del gruppo dello schermo](#).
-

Cavo del pannello dello schermo

Rimozione del cavo del pannello dello schermo

 **N.B:** I cavi e i connettori del pannello dello schermo possono variare in base al pannello dello schermo ordinato.

1. Seguire le istruzioni in [Schermo](#).
2. Rimuovere il frontalino dello schermo (vedere [Frontalino dello schermo](#)).
3. Rimuovere la videocamera (vedere [Rimozione della videocamera](#)).
4. Rimuovere il pannello dello schermo (vedere [Pannello dello schermo](#)).
5. Capovolgere il pannello dello schermo e collocarlo su una superficie pulita.



1	retro del pannello dello schermo	2	cavo flessibile
3	nastro conduttivo	4	connettore della scheda dello schermo

6. Alzare il nastro conduttore che fissa il cavo flessibile al connettore della scheda dello schermo e staccare il cavo flessibile.

Ricollocamento del cavo del pannello dello schermo

1. Collegare il cavo flessibile al connettore sulla scheda di sistema e fissarlo con nastro conduttore.
2. Ricollocare il pannello dello schermo (vedere [Ricollocamento del pannello dello schermo](#)).
3. Ricollocare la videocamera (vedere [Ricollocamento della videocamera](#)).
4. Ricollocare il frontalino dello schermo (vedere [Ricollocamento del frontalino dello schermo](#)).
5. Seguire le istruzioni in [Ricollocamento del gruppo dello schermo](#).

[Torna alla pagina Sommario](#)

[Torna alla pagina Sommario](#)

Tastiera

Dell™ Inspiron™ 910 Manuale di servizio

- [Rimozione della tastiera](#)
- [Ricollocamento della tastiera](#)

Per ulteriori informazioni sulla tastiera, consultare *Guida alla tecnologia Dell*.

- ⚠ **ATTENZIONE:** prima di effettuare interventi sui componenti interni, leggere le informazioni sulla sicurezza fornite insieme al computer. Per **ulteriori informazioni sulle protezioni ottimali, vedere la pagina iniziale Regulatory Compliance (Conformità alle normative) all'indirizzo www.dell.com/regulatory_compliance**.
- ➡ **AVVISO:** per evitare eventuali scariche elettrostatiche, scaricare a terra l'elettricità statica del corpo utilizzando una fascetta da polso per la messa a terra o toccando a intervalli regolari una superficie metallica non verniciata (quale un connettore sul retro del computer).
- ➡ **AVVISO:** per evitare danni alla scheda di sistema, rimuovere la batteria dall'apposito alloggiamento prima di cominciare a intervenire sui componenti interni del computer.

Rimozione della tastiera

1. Seguire le istruzioni in [Operazioni preliminari](#).
2. Capovolgere il computer.
 - ➡ **AVVISO:** i coperchietti dei tasti sono fragili, si spostano facilmente e rimetterli al loro posto richiede molto tempo. Fare attenzione quando si rimuove e si maneggia la tastiera.
 - ➡ **AVVISO:** fare moltissima attenzione quando si rimuove e si maneggia la tastiera. In caso contrario, potrebbe esserci il rischio di graffiare il pannello dello schermo.
3. Rimuovere le due viti dal retro del computer.



4. Girare il computer con la parte destra rivolta verso l'alto ed aprire lo schermo.
5. Sollevare con attenzione la tastiera e mantenerla sollevata per consentire l'accesso al connettore della tastiera.
6. Spingere le linguette di sicurezza che fermano il cavo della tastiera sulla scheda di sistema e rimuovere la tastiera.
 - ➡ **AVVISO:** le linguette di sicurezza che fermano in posizione il cavo della tastiera sulla scheda di sistema sono fragili. Onde evitare danni alle linguette di sicurezza, non spingerle troppo.



1	tastiera	2	linguetta della tastiera (3)
3	cavo della tastiera	4	linguetta di sicurezza (2)

Ricollocamento della tastiera

1. Fare scivolare il connettore del cavo della tastiera nello slot e spingere le linguette di sicurezza per fermare il cavo della tastiera sulla scheda di sistema.

⚠ **AVVISO:** i coperchietti dei tasti sono fragili, si spostano facilmente e rimetterli al loro posto richiede molto tempo. Fare attenzione quando si rimuove e si maneggia la tastiera.

2. Allineare le linguette della tastiera con la base del palm rest e mantenerla in posizione.

3. Chiudere lo schermo e capovolgere il computer.

4. Ricollocare le due viti sul retro del computer.

5. Fare scivolare la batteria nel suo alloggiamento finché non scatta in posizione e fare scorrere il dispositivo di chiusura in modo da bloccarla.

[Torna alla pagina Sommario](#)

[Torna alla pagina Sommario](#)

Modulo di memoria

Dell™ Inspiron™ 910 Manuale di servizio

- [Rimozione del modulo di memoria](#)
- [Ricollocamento del modulo di memoria](#)

⚠ ATTENZIONE: prima di effettuare interventi sui componenti interni, leggere le informazioni sulla sicurezza fornite insieme al computer. Per ulteriori informazioni sulle protezioni ottimali, consultare la pagina iniziale Regulatory Compliance (Conformità alle normative) all'indirizzo www.dell.com/regulatory_compliance.

La memoria del computer può essere ampliata sostituendo il modulo corrente presente sulla scheda di sistema con un altro più potente. Vedere "Specifiche" nella Guida alla configurazione per informazioni sulla memoria supportata dal computer. Assicurarsi di installare solo moduli di memoria adatti al computer.

📌 N.B: i moduli di memoria acquistati da Dell sono coperti dalla garanzia del computer.

Il computer dispone di due zoccoli per SODIMM cui l'utente può accedere dal fondo del computer.

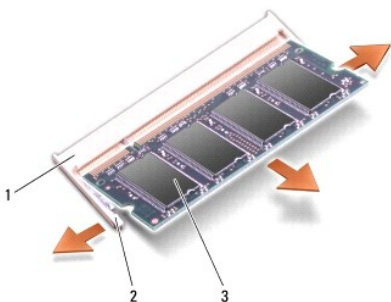
Rimozione del modulo di memoria

➡ **AVVISO:** per evitare eventuali scariche elettrostatiche, scaricare a terra l'elettricità statica del corpo utilizzando una fascetta da polso per la messa a terra o toccando a intervalli regolari una superficie metallica non verniciata (quale un connettore sul retro del computer).

Il modulo di memoria si trova sulla base del computer.

1. Seguire le istruzioni in [Operazioni preliminari](#).
2. Rimuovere il coperchio del modulo (vedere [Rimozione del coperchio del modulo](#)).

➡ **AVVISO:** per evitare danni al connettore del modulo di memoria, non usare attrezzi per allargare i fermagli di fissaggio che bloccano il modulo.




1	connettore dei moduli di memoria	2	fermaglio di fissaggio (2)
3	modulo di memoria		

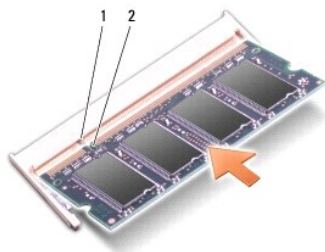
3. Usando le punte delle dita, allargare con cautela i fermagli di fissaggio alle estremità del connettore del modulo di memoria, fino a farlo sollevare.
4. Rimuovere il modulo di memoria dal connettore.

Ricollocamento del modulo di memoria


➡ **AVVISO:** per evitare eventuali scariche elettrostatiche, scaricare a terra l'elettricità statica del corpo utilizzando una fascetta da polso per la messa a terra o toccando a intervalli regolari una superficie metallica non verniciata (quale un connettore sul retro del computer).

1. Seguire le istruzioni in [Operazioni preliminari](#).
2. Allineare la tacca nel connettore nel bordo del modulo con la linguetta nella fessura del connettore.
3. Far scivolare saldamente il modulo nella fessura con un'angolazione di 45 gradi, poi ruotarlo verso il basso fino a farlo scattare in posizione. Se lo scatto non avviene, rimuovere il modulo e reinstallarlo.

 **N.B:** Se il modulo di memoria non è installato correttamente, il computer può non avviarsi, ma non viene visualizzato alcun messaggio di errore.



1	linguetta	2	tacca
---	-----------	---	-------

 **AVVISO:** Se si incontra resistenza durante la chiusura del coperchio, rimuovere il modulo e reinstallarlo. Se si forza la chiusura del coperchio, si potrebbe danneggiare il computer.

4. Ricollocare il coperchio del modulo (consultare [Ricollocamento del coperchio del modulo](#)).
5. Fare scivolare la batteria nel suo alloggiamento finché non scatta in posizione e fare scorrere il dispositivo di chiusura in modo da bloccarla.
6. Accendere il computer.

All'avvio, il computer rileva la memoria aggiuntiva e aggiorna automaticamente le informazioni relative alla configurazione del sistema.

Per confermare la quantità di memoria installata nel computer:

Windows® XP:

Fare clic con il pulsante destro del mouse sull'icona Risorse del computer sul desktop, poi fare clic su **Properties (Proprietà)**→ **General (Generale)**.

Ubuntu®:

Fare clic su  → **System (Sistema)**→ **Administration (Amministrazione)**→ **System Monitor (Monitor di sistema)**.

[Torna alla pagina Sommario](#)

[Torna alla pagina Sommario](#)

Microfono

Dell™ Inspiron™ 910 Manuale di servizio

- [Rimozione del microfono](#)
- [Ricollocamento del microfono](#)

⚠ ATTENZIONE: prima di effettuare interventi sui componenti interni, leggere le informazioni sulla sicurezza fornite insieme al computer. Per ulteriori informazioni sulle protezioni ottimali, vedere la pagina iniziale Regulatory Compliance (Conformità alle normative) all'indirizzo www.dell.com/regulatory_compliance.

- ➡ **AVVISO:** per evitare eventuali scariche elettrostatiche, scaricare a terra l'elettricità statica del corpo utilizzando una fascetta da polso per la messa a terra o toccando a intervalli regolari una superficie metallica non verniciata (quale un connettore sul retro del computer).
- ➡ **AVVISO:** per evitare danni alla scheda di sistema, rimuovere la batteria dall'apposito alloggiamento prima di cominciare a intervenire sui componenti interni del computer.

Rimozione del microfono

📌 N.B: Se si è ordinata la videocamera opzionale, il microfono analogico non è presente. La videocamera, infatti, è dotata di microfoni digitali con tecnologia array.

1. Seguire le istruzioni in [Operazioni preliminari](#).
2. Rimuovere il coperchio del modulo (vedere [Rimozione del coperchio del modulo](#)).
3. Rimuovere la tastiera (vedere [Rimozione della tastiera](#)).
4. Rimuovere il palm rest (vedere [Rimozione del palm rest](#)).



1	microfono	2	connettore del cavo del microfono
---	-----------	---	-----------------------------------

5. Scollegare il cavo degli altoparlanti dalla scheda di sistema.
6. Rimuovere il microfono dalla base del computer.

Ricollocamento del microfono

1. Inserire il microfono nell'alloggiamento e collegarne il cavo al connettore sulla scheda di sistema.
2. Ricollocare il palm rest (vedere [Ricollocamento del palm rest](#)).
3. Ricollocare la tastiera (vedere [Ricollocamento della tastiera](#)).
4. Ricollocare il coperchio del modulo (vedere [Ricollocamento del coperchio del modulo](#)).
5. Fare scivolare la batteria nel suo alloggiamento finché non scatta in posizione e fare scorrere il dispositivo di chiusura in modo da bloccarla.

[Torna alla pagina Sommario](#)

[Torna alla pagina Sommario](#)

Schede di comunicazione

Dell™ Inspiron™ 910 Manuale di servizio

- [Subscriber Identity Module \(Modulo identificativo abbonato\)](#)
- [Mini-Card senza fili](#)

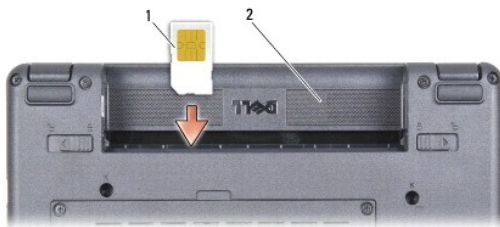
Subscriber Identity Module (Modulo identificativo abbonato)

I moduli identificativo abbonato (SIM) identificano gli utenti unicamente attraverso una International Mobile Subscriber Identity (Identità internazionale dell'abbonato).

ATTENZIONE: prima di effettuare interventi sui componenti interni, leggere le informazioni sulla sicurezza fornite insieme al computer. Per ulteriori informazioni sulle protezioni ottimali, vedere la pagina iniziale Regulatory Compliance (Conformità alle normative) all'indirizzo www.dell.com/regulatory_compliance.

Installazione della SIM

1. Seguire le istruzioni in [Operazioni preliminari](#).
2. Nell'alloggiamento della batteria, far scorrere la SIM nello scomparto.



1	SIM	2	alloggiamento della batteria
---	-----	---	------------------------------

Rimozione della SIM

Spingere la SIM nell'alloggiamento per sbloccarla. Una volta espulsa parzialmente, rimuovere la SIM dall'alloggiamento della batteria.

Mini-Card senza fili

ATTENZIONE: prima di effettuare interventi sui componenti interni, leggere le informazioni sulla sicurezza fornite insieme al computer. Per ulteriori informazioni sulle protezioni ottimali, vedere la pagina iniziale Regulatory Compliance (Conformità alle normative) all'indirizzo www.dell.com/regulatory_compliance.

AVVISO: per evitare danni alla scheda di sistema, rimuovere la batteria dall'apposito alloggiamento prima di cominciare a intervenire sui componenti interni del computer.

N.B.: Dell non garantisce la compatibilità, né fornisce supporto tecnico per Mini-Card (ovvero schede miniaturizzate) provenienti da fonti diverse da Dell.

Se è stata ordinata insieme al computer, la Mini-Card senza fili è già installata.

Il computer supporta due slot per Mini-Card:

- 1 Due slot per Mini-Card a piena altezza, per WLAN e banda larga mobile oppure WWAN

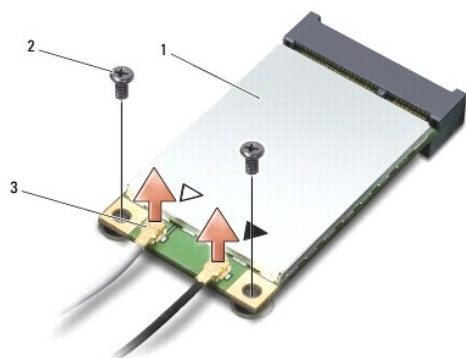
N.B.: A seconda della configurazione del sistema al momento della vendita, uno o più degli slot delle Mini-Card potrebbero non avere schede installate.

Il computer supporta due tipi di Mini-Card senza fili:

- 1 Wireless Local Area Network (WLAN)
- 1 Banda larga mobile o Wireless Wide Area Network (WWAN)

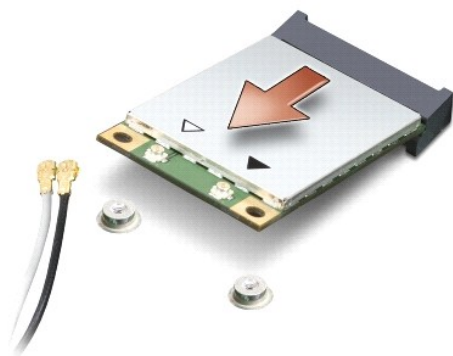
Rimozione della Mini-Card

1. Seguire le istruzioni in [Operazioni preliminari](#).
2. Rimuovere il coperchio del modulo (vedere [Rimozione del coperchio del modulo](#)).



1	Mini-Card	2	vite di fissaggio (2)
3	connettore del cavo antenna (2)		

3. Disconnettere i cavi delle antenne dalla Mini-Card.
4. Sganciare la Mini-Card rimuovendo le viti di fissaggio.
5. Estrarre la Mini-Card dal connettore della scheda di sistema.




➔ **AVVISO:** quando la Mini-Card non è nel computer, proteggerla conservandola in un involucro antistatico. Vedere le informazioni sulla protezione dalle scariche elettrostatiche nelle informazioni di sicurezza accluse al computer.

Ricollocamento della Mini-Card

- ➔ **AVVISO:** i connettori sono calettati per evitare inserimenti errati. Se si incontra resistenza, controllare i connettori sulla scheda di sistema e sulla Mini-Card e allineare correttamente quest'ultima.
- ➔ **AVVISO:** per evitare danni alla Mini-Card, non posizionare mai cavi sotto la scheda.


1. Seguire le istruzioni in [Operazioni preliminari](#).
2. Estrarre la nuova Mini-Card dall'imballaggio.

 **AVVISO:** far scivolare la scheda in posizione esercitando una pressione decisa e costante. Non usare forza eccessiva per evitare di danneggiare il connettore.

3. Il connettore della Mini-Card va inserito con un'angolazione di 45 gradi nel connettore appropriato sulla scheda di sistema. Il connettore della scheda WLAN, ad esempio, è etichettato WLAN e così via.
4. Spingere l'altro lato della WLAN abbassando nello slot della scheda di sistema e ricollocare le due viti di fissaggio.
5. Collegare i cavi dell'antenna alla Mini-Card che si sta installando. La tabella seguente riporta lo schema a colori dei cavi delle antenne per ogni Mini-Card supportata dal computer.

Connettori sulla Mini-Card	Schema dei colori per i cavi delle antenne
WWAN (2 cavi delle antenne)	
WWAN principale (triangolo bianco)	bianco con striscia grigia
WWAN ausiliaria (triangolo nero)	nero con striscia grigia
WLAN (2 o 3 cavi di antenna)	
WLAN principale (triangolo bianco)	bianco
WLAN ausiliaria (triangolo nero)	nero
WPAN (un cavo dell'antenna)	
WPAN	blu

6. Fissare i cavi dell'antenna inutilizzati nel manicotto di protezione in mylar.
7. Ricollocare il coperchio del modulo (vedere [Ricollocamento del coperchio del modulo](#)).
8. Fare scivolare la batteria nel suo alloggiamento finché non scatta in posizione e fare scorrere il dispositivo di chiusura in modo da bloccarla.
9. Installare i driver e le utilità del computer, come richiesto. Per ulteriori informazioni, consultare *Guida alla tecnologia Dell*.

 **N.B:** Se si sta installando una scheda per comunicazioni non Dell, occorre installare i driver e le utilità appropriati. Per ulteriori informazioni, consultare *Guida alla tecnologia Dell*.

[Torna alla pagina Sommario](#)

[Torna alla pagina Sommario](#)

Palm rest

Dell™ Inspiron™ 910 Manuale di servizio

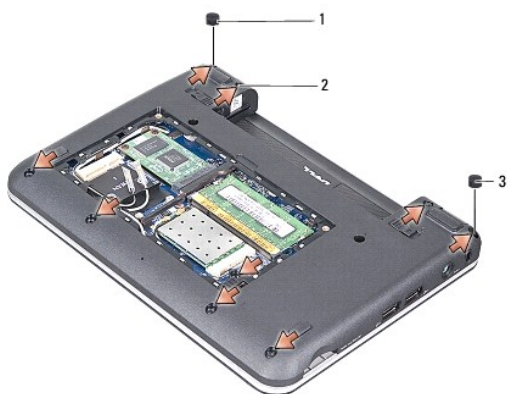
- [Rimozione del palm rest](#)
- [Ricollocamento del palm rest](#)

Rimozione del palm rest

⚠ ATTENZIONE: prima di effettuare interventi sui componenti interni, leggere le informazioni sulla sicurezza fornite insieme al computer. Per ulteriori informazioni sulle protezioni ottimali, vedere la pagina iniziale **Regulatory Compliance (Conformità alle normative)** all'indirizzo www.dell.com/regulatory_compliance.

⚡ AVVISO: per evitare eventuali scariche elettrostatiche, scaricare a terra l'elettricità statica del corpo utilizzando una fascetta da polso per la messa a terra o toccando a intervalli regolari una superficie metallica non verniciata (come quella del pannello posteriore) del computer.

1. Seguire le istruzioni in [Operazioni preliminari](#).
2. Rimuovere il coperchio del modulo (vedere [Rimozione del coperchio del modulo](#)).
3. Rimuovere la tastiera (vedere [Rimozione della tastiera](#)).
4. Capovolgere il computer e rimuovere i gommini di destra e sinistra.
5. Rimuovere le nove viti dalla base del computer.



1	gommino di sinistra	2	vite (9)
3	gommino di destra		

6. Capovolgere il computer e rimuovere le sette viti dalla parte superiore del palm rest.
7. Staccare il cavo della scheda Bluetooth, il cavo del touchpad e il cavo del pulsante di accensione dai rispettivi connettori sulla scheda di sistema.



1	cavo del pulsante di accensione	2	vite (7)
3	cavo della scheda Bluetooth	4	palm rest
5	cavo del touchpad		

➔ **AVVISO:** separare con delicatezza il palm rest dalla base del computer per evitare danni al palm rest.

8. Iniziando dal centro del palm rest, utilizzare le dita per separarlo dalla base del computer, sollevando la parte interna del palm rest e spingendolo verso l'esterno.

🔪 **N.B:** I thermal pad possono aderire alla base del palm rest. Rimuovere i thermal pad dalla base del palm rest.

9. Rimuovere i thermal pad dal processore, North Bridge e South Bridge.

Ricollocamento del palm rest

1. Rimuovere la carta dai thermal pad, inviati insieme al nuovo palm rest, e incollarli sul processore, North Bridge e South Bridge.



1	thermal pad (3)	2	south bridge
3	north bridge	4	processore

2. Allineare le linguette del palm rest alla base del computer.

3. Con delicatezza, fare scattare in posizione il palm rest.

4. Collegare il cavo della scheda Bluetooth, il cavo del touchpad e il cavo del pulsante di accensione ai rispettivi connettori sulla scheda di sistema.

5. Rimontare le sette viti sulla parte superiore del palm rest.

6. Capovolgere il computer e rimontare le nove viti nella base del computer.
 7. Ricollocare i gommini di destra e sinistra.
 8. Ricollocare la tastiera (vedere [Ricollocamento della tastiera](#)).
 9. Ricollocare il coperchio del modulo (vedere [Ricollocamento del coperchio del modulo](#)).
 10. **Fare scivolare la batteria nel suo alloggiamento finché non scatta in posizione e fare scorrere il dispositivo di chiusura in modo da bloccarla.**
-

[Torna alla pagina Sommario](#)

[Torna alla pagina Sommario](#)

Scheda del pulsante di accensione

Dell™ Inspiron™ 910 Manuale di servizio

- [Rimozione della scheda del pulsante di accensione](#)
- [Ricollocamento della scheda del pulsante di accensione](#)

⚠ ATTENZIONE: prima di effettuare interventi sui componenti interni, leggere le informazioni sulla sicurezza fornite insieme al computer. Per ulteriori informazioni sulle protezioni ottimali, vedere la pagina iniziale Regulatory Compliance (Conformità alle normative) all'indirizzo www.dell.com/regulatory_compliance.

⚡ AVVISO: per evitare eventuali scariche elettrostatiche, scaricare a terra l'elettricità statica del corpo utilizzando una fascetta da polso per la messa a terra o toccando a intervalli regolari una superficie metallica non verniciata (quale un connettore sul retro del computer).

Rimozione della scheda del pulsante di accensione

1. Seguire le istruzioni in [Operazioni preliminari](#).
2. Rimuovere il coperchio del modulo (vedere [Rimozione del coperchio del modulo](#)).
3. Rimuovere la tastiera (vedere [Rimozione della tastiera](#)).
4. Rimuovere il palm rest (vedere [Rimozione del palm rest](#)).
5. Capovolgere il palm rest.



1	vite (2)	2	scheda del pulsante di accensione
3	cavo del pulsante di accensione		

6. Rimuovere le due viti che fissano al palm rest la scheda del pulsante di accensione.
7. Estrarre dal palm rest la scheda del pulsante di accensione.

Ricollocamento della scheda del pulsante di accensione

1. Inserire la scheda del pulsante di accensione nello slot e serrare le due viti.
2. Capovolgere il palm rest.
3. Ricollocare il palm rest (vedere [Ricollocamento del palm rest](#)).
4. Ricollocare la tastiera (vedere [Ricollocamento della tastiera](#)).
5. Ricollocare il coperchio del modulo (vedere [Ricollocamento del coperchio del modulo](#)).

6. Fare scivolare la batteria nel suo alloggiamento finché non scatta in posizione e fare scorrere il dispositivo di chiusura in modo da bloccarla.

[Torna alla pagina Sommario](#)

[Torna alla pagina Sommario](#)

Altoparlante

Dell™ Inspiron™ 910 Manuale di servizio

- [Rimozione dell'altoparlante](#)
- [Ricollocamento dell'altoparlante](#)

⚠ ATTENZIONE: prima di effettuare interventi sui componenti interni, leggere le informazioni sulla sicurezza fornite insieme al computer. Per ulteriori informazioni sulle protezioni ottimali, vedere la pagina iniziale Regulatory Compliance (Conformità alle normative) all'indirizzo www.dell.com/regulatory_compliance.

⚡ AVVISO: per evitare eventuali scariche elettrostatiche, scaricare a terra l'elettricità statica del corpo utilizzando una fascetta da polso per la messa a terra o toccando a intervalli regolari una superficie metallica non verniciata (come quella del pannello posteriore) del computer.

Rimozione dell'altoparlante

1. Seguire le istruzioni in [Operazioni preliminari](#).
2. Rimuovere il coperchio del modulo (vedere [Rimozione del coperchio del modulo](#)).
3. Rimuovere la tastiera (vedere [Rimozione della tastiera](#)).
4. Rimuovere il palm rest (vedere [Rimozione del palm rest](#)).
5. Rimuovere il gruppo dello schermo (vedere [Schermo](#)).
6. Rimuovere il frontalino dello schermo (vedere [Frontalino dello schermo](#)).



1	vite (3)	2	cavo altoparlante
---	----------	---	-------------------

7. Rimuovere le tre viti degli altoparlanti dalla base dello schermo.
 8. Osservare la disposizione del cavo degli altoparlanti.
 9. Rimuovere gli altoparlanti.
-

Ricollocamento dell'altoparlante

1. Ricollocare gli altoparlanti e i loro cavi.
2. Ricollocare le tre viti che fissano gli altoparlanti alla base dello schermo.
3. Ricollocare il frontalino dello schermo (vedere [Ricollocamento del frontalino dello schermo](#)).
4. Ricollocare il gruppo dello schermo (vedere [Ricollocamento del gruppo dello schermo](#)).
5. Ricollocare il palm rest (vedere [Ricollocamento del palm rest](#)).
6. Ricollocare la tastiera (vedere [Ricollocamento della tastiera](#)).

7. Ricollocare il coperchio del modulo (vedere [Ricollocamento del coperchio del modulo](#)).
8. Fare scivolare la batteria nel suo alloggiamento finché non scatta in posizione e fare scorrere il dispositivo di chiusura in modo da bloccarla.

[Torna alla pagina Sommario](#)

[Torna alla pagina Sommario](#)

Unità allo stato solido

Dell™ Inspiron™ 910 Manuale di servizio

- [Rimozione dell'unità a stato solido](#)
- [Ricollocamento dell'unità a stato solido](#)

⚠ ATTENZIONE: prima di effettuare interventi sui componenti interni, leggere le informazioni sulla sicurezza fornite insieme al computer. Per **ulteriori informazioni sulle protezioni ottimali, vedere la pagina iniziale Regulatory Compliance (Conformità alle normative) all'indirizzo www.dell.com/regulatory_compliance.**

⚠ ATTENZIONE: **se si rimuove dal computer l'unità a stato solido quando è calda, non toccarla.**

➡ **AVVISO:** per evitare la perdita di dati, spegnere il computer (vedere [Spegnimento del computer](#)) prima di rimuovere l'unità a stato solido quando il computer è acceso o in stato di sospensione.

➡ **AVVISO:** le unità a stato solido sono estremamente fragili e vanno maneggiate con cura.

✍ **N.B.:** Dell non garantisce la compatibilità, né fornisce supporto tecnico per unità a stato solido provenienti da altre fonti.

✍ **N.B.:** Se s'installa un'unità a stato solido non di Dell, installare un sistema operativo, driver e utilità sulla nuova unità a stato solido (vedere gli argomenti correlati nella *Guida alla configurazione*).

Rimozione dell'unità a stato solido

1. Seguire le istruzioni in [Operazioni preliminari](#).
2. Rimuovere il coperchio del modulo (vedere [Rimozione del coperchio del modulo](#)).

➡ **AVVISO:** quando l'unità a stato solido non è nel computer, conservarla in un imballaggio antistatico (vedere "Sulla protezione dalle scariche elettrostatiche" nelle istruzioni di sicurezza spedite con il computer).



1	vite (2)	2	unità a stato solido
---	----------	---	----------------------

3. Rimuovere le due viti che fissano l'unità a stato solido.
4. Sollevare l'unità a stato solido dal connettore sulla scheda di sistema.

Ricollocamento dell'unità a stato solido

1. Estrarre la nuova unità dall'imballaggio.
2. Inserire l'unità a stato solido nello slot, con un'angolazione di 45 gradi.
3. Spingere in basso l'unità a stato solido e ricollocare le due viti che la fissano in posizione.
4. Ricollocare il coperchio del modulo (vedere [Ricollocamento del coperchio del modulo](#)).
5. Fare scivolare la batteria nel suo alloggiamento finché non scatta in posizione e fare scorrere il dispositivo di chiusura in modo da bloccarla.

➡ **AVVISO:** prima di accendere il computer, rimontare tutte le viti e accertarsi di non lasciare alcuna vite all'interno. In questo caso il computer potrebbe danneggiarsi.

6. Installare il sistema operativo per il computer, come necessario (vedere "Sul ripristino del sistema" nella *Guida alla configurazione del computer o in Ubuntu Guida introduttiva*).
7. Installare i driver e le utilità del computer, come necessario (vedere "Reinstallazione di driver e utilità" nella *Guida alla configurazione*).


[Torna alla pagina Sommario](#)


[Torna alla pagina Sommario](#)

Scheda di sistema

Dell™ Inspiron™ 910 Manuale di servizio

- [Rimozione della scheda di sistema](#)
- [Ricollocamento della scheda di sistema](#)
- [Configurazione della matrice della tastiera](#)

 **ATTENZIONE:** prima di effettuare interventi sui componenti interni, leggere le informazioni sulla sicurezza fornite insieme al computer. Per ulteriori informazioni sulle protezioni ottimali, vedere la pagina iniziale Regulatory Compliance (Conformità alle normative) all'indirizzo www.dell.com/regulatory_compliance.

 **AVVISO:** per evitare eventuali scariche elettrostatiche, scaricare a terra l'elettricità statica del corpo utilizzando una fascetta da polso per la messa a terra o toccando a intervalli regolari una superficie metallica non verniciata (come quella del pannello posteriore) del computer.

Il chip del BIOS della scheda di sistema contiene il numero di servizio, che è anche visibile sull'etichetta con codice a barre sul fondo del computer.


Per inserire il numero di servizio, attenersi alle istruzioni seguenti -


Manualmente:

1. Accertarsi che l'adattatore c.a. sia collegato e che la batteria principale sia installata correttamente.
2. Premere <0> durante il POST per accedere al programma di configurazione del sistema.
3. Navigare fino alla scheda di sicurezza ed inserire il numero di servizio nel campo **Set Service Tag** (Imposta numero di servizio).

Con il CD:

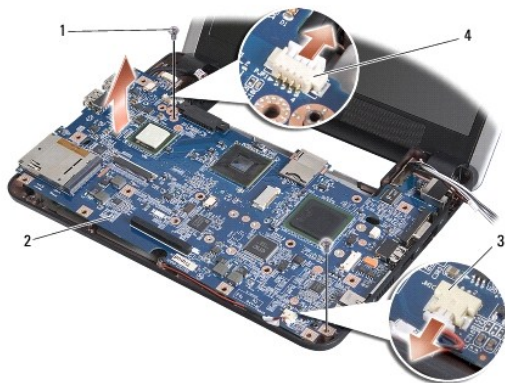
Il kit di sostituzione della scheda di sistema include un CD che fornisce l'utilità per trasferire il numero di servizio alla scheda di sistema di sostituzione.

 **N.B:** Il computer può essere fornito con o senza unità ottica esterna. Utilizzare l'unità ottica esterna oppure una periferica di memorizzazione esterna per le procedure che richiedono l'utilizzo di dischi.

 **AVVISO:** maneggiare i componenti e le schede tenendoli per i bordi, evitando di toccare i piedini o i contatti.

Rimozione della scheda di sistema

1. Seguire le istruzioni in [Operazioni preliminari](#).
2. Rimuovere il coperchio del modulo (vedere [Rimozione del coperchio del modulo](#)).
3. Rimuovere il modulo di memoria (vedere [Rimozione del modulo di memoria](#)).
4. Rimuovere l'unità a stato solido (vedere [Rimozione dell'unità a stato solido](#)).
5. Rimuovere la tastiera (vedere [Rimozione della tastiera](#)).
6. Rimuovere il palm rest (vedere [Rimozione del palm rest](#)).
7. Staccare i cavi dello schermo, i cavi delle antenne Mini-Card e il cavo dell'altoparlante dalle relative connessioni sulla scheda di sistema (vedere [Schermo](#)).



1 vite (2)	2 scheda di sistema
3 connettore del cavo del microfono	4 connettore del cavo dell'adattatore c.a.

8. Staccare il cavo del microfono e il cavo dell'adattatore c.a. dai relativi connettori sulla scheda di sistema.
9. Rimuovere le due viti che fissano la scheda del caricabatteria alla base del computer.
10. Sollevare la scheda di sistema inclinandola verso il lato del computer ed estrarla dalla base del computer.

Ricollocamento della scheda di sistema

N.B: I thermal pad possono aderire alla base del palm rest. Rimuovere i thermal pad dalla base del palm rest.

1. Rimuovere la carta dai thermal pad, inviati insieme al nuovo palm rest, e incollarli sul processore, North Bridge e South Bridge.



1 thermal pad (3)	2 south bridge
3 north bridge	4 processore

2. Seguire la procedura descritta in [Rimozione della scheda di sistema](#), ma in ordine inverso.

AVVISO: prima di accendere il computer, rimontare tutte le viti e accertarsi di non lasciarne alcuna all'interno. In questo caso il computer potrebbe danneggiarsi.

3. Accendere il computer.

N.B: Dopo aver ricollocato la scheda di sistema, immettere il numero di servizio del computer nel BIOS della scheda di sistema di ricambio.

4. Inserire il CD che accompagna la scheda di sistema di ricambio nell'apposita unità. Seguire le istruzioni visualizzate.

5. La matrice della tastiera può cambiare dopo che si sostituisce la scheda di sistema. Per impostare la matrice della tastiera in base al proprio paese, vedere [Configurazione della matrice della tastiera](#).
-

Configurazione della matrice della tastiera

1. Spegner il computer (vedere [Spegnimento del computer](#)).
 2. Se il computer è collegato all'adattatore c.a., scollegare l'adattatore dal computer.
 3. Tenere premute le seguenti combinazioni di tasti per impostare la matrice della tastiera desiderata:
 - o Stati Uniti: <Fn><S>
 - o Regno Unito: <Fn><K>
 - o Giappone: <Fn><J>
 - o Corea: <Fn><E>
 4. Collegare l'adattatore c.a. al computer e poi inserirlo in una presa a muro o in un dispositivo protettore della sovracorrente.
 5. Lasciare andare i tasti.
-

[Torna alla pagina Sommario](#)