

Manual de Manutenção do Dell™ Inspiron™ 1011

[Antes de começar](#)

[Bateria](#)

[Teclado](#)

[Disco rígido](#)

[Apoio para os pulsos](#)

[Suporte do apoio para os pulsos](#)

[Placas de comunicação](#)

[Placa da luz de status de alimentação/bateria](#)

[Alto-falantes](#)

[Placa interna com a tecnologia sem fio Bluetooth®](#)

[Placa do botão liga/desliga](#)

[Placa do cartão SIM e USB](#)

[Conector do adaptador CA](#)

[Placa de sistema](#)

[Memória](#)


[Bateria de célula tipo moeda](#)

[Tela](#)

[Câmera](#)

[Como atualizar o BIOS](#)

Notas, Avisos e Advertências

 **NOTA:** uma NOTA fornece informações importantes para ajudar você a aproveitar melhor os recursos do computador.

 **AVISO:** um AVISO indica possíveis danos ao hardware ou a perda de dados e ensina como evitar o problema.

 **ADVERTÊNCIA:** uma ADVERTÊNCIA indica um potencial de danos à propriedade, risco de lesões corporais ou mesmo risco de vida.

As informações deste documento estão sujeitas a alteração sem aviso prévio
© 2009 Dell Inc. Todos os direitos reservados.

É terminantemente proibida qualquer forma de reprodução deste produto sem a permissão por escrito da Dell Inc.

Marcas comerciais usadas neste texto: *Dell*, o logotipo *DELL* e *Latitude* são marcas comerciais da Dell Inc.; *Bluetooth* é marca registrada da Bluetooth SIG, Inc. e usada pela Dell sob licença; *Microsoft*, *Windows* e *Windows Vista* são marcas comerciais ou marcas registradas da Microsoft Corporation nos Estados Unidos e/ou outros países.

Os demais nomes e marcas comerciais podem ser usados neste documento como referência às entidades que reivindicam essas marcas e nomes ou a seus produtos. A Dell Inc. declara que não tem interesse de propriedade sobre marcas comerciais e nomes de terceiros.

Modelo PP19S

Abril de 2009 Rev. A00

[Voltar à página do Índice](#)

Conector do adaptador CA

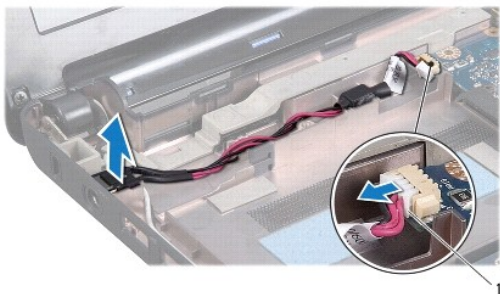
Manual de Manutenção do Dell™ Inspiron™ 1011

- [Como remover o conector do adaptador CA](#)
- [Como recolocar o conector do adaptador CA](#)

- ⚠ ADVERTÊNCIA:** Antes de trabalhar na parte interna do computador, siga as instruções de segurança fornecidas com o computador. Para obter mais informações sobre as práticas de segurança recomendadas, consulte a página inicial sobre conformidade normativa em www.dell.com/regulatory_compliance (em inglês).
- ⚠ AVISO:** Para evitar descarga eletrostática, elimine a eletricidade estática do seu corpo usando uma pulseira antiestática ou tocando periodicamente em uma superfície metálica sem pintura.
- ⚠ AVISO:** Somente um técnico credenciado deve executar reparos no computador. Danos decorrentes de mão-de-obra não autorizada pela Dell™ não serão cobertos pela garantia.
- ⚠ AVISO:** Para ajudar a evitar danos à placa de sistema, remova a bateria principal (consulte [Como remover a bateria](#)) antes de trabalhar na parte interna do computador.
-

Como remover o conector do adaptador CA

1. Siga as instruções descritas em [Antes de começar](#).
2. Remova a bateria (consulte [Como remover a bateria](#)).
3. Remova o teclado (consulte [Como remover o teclado](#)).
4. Remova o apoio para os pulsos (consulte [Como remover o apoio para os pulsos](#)).
5. Remova o disco rígido (consulte [Como remover o disco rígido](#)).
6. Remova o suporte do apoio para os pulsos (consulte [Como remover o suporte do apoio para as mãos](#)).
7. Remova a placa do cartão SIM e USB (consulte [Como remover a placa do cartão Sim e USB](#)).
8. Desconecte o cabo do conector do adaptador CA do conector da placa de sistema.
9. Levante o conector do adaptador CA para retirá-lo da base do computador.



1	conector do cabo do adaptador CA
---	----------------------------------

Como recolocar o conector do adaptador CA

1. Coloque o conector do adaptador CA na placa de sistema.
2. Conecte o cabo do conector do adaptador CA ao conector da placa de sistema.

3. Recoloque a placa do cartão SIM e USB (consulte [Como recolocar a placa do cartão Sim e USB](#)).
 4. Recoloque o suporte do apoio para os pulsos (consulte [Como recolocar o suporte do apoio para os pulsos](#)).
 5. Recoloque o disco rígido (consulte [Como recolocar o disco rígido](#)).
 6. Recoloque o apoio para os pulsos (consulte [Como recolocar o apoio para os pulsos](#)).
 7. Recoloque o teclado (consulte [Como recolocar o teclado](#)).
 8. Recoloque a bateria (consulte [Como trocar a bateria](#)).
-

[Voltar à página do Índice](#)

[Voltar à página do Índice](#)

Placa da luz de status de alimentação/bateria

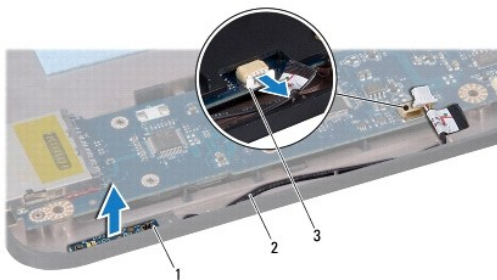
Manual de Manutenção do Dell™ Inspiron™ 1011

- [Como remover a placa da luz de status de alimentação/bateria](#)
- [Como reinstalar a placa da luz de status de alimentação/bateria](#)

- ⚠ ADVERTÊNCIA:** Antes de trabalhar na parte interna do computador, siga as instruções de segurança fornecidas com o computador. Para obter mais informações sobre as práticas de segurança recomendadas, consulte a página inicial sobre conformidade normativa em www.dell.com/regulatory_compliance (em inglês).
- ⚠ AVISO:** Para evitar descarga eletrostática, elimine a eletricidade estática do seu corpo usando uma pulseira antiestática ou tocando periodicamente em uma superfície metálica sem pintura.
- ⚠ AVISO:** Somente um técnico credenciado deve executar reparos no computador. Danos decorrentes de mão-de-obra não autorizada pela Dell™ não serão cobertos pela garantia.
- ⚠ AVISO:** Para ajudar a evitar danos à placa de sistema, remova a bateria principal (consulte [Como remover a bateria](#)) antes de trabalhar na parte interna do computador.

Como remover a placa da luz de status de alimentação/bateria

1. Siga as instruções descritas em [Antes de começar](#).
2. Remova a bateria (consulte [Como remover a bateria](#)).
3. Remova o teclado (consulte [Como remover o teclado](#)).
4. Remova o apoio para os pulsos (consulte [Como remover o apoio para os pulsos](#)).
5. Remova o disco rígido (consulte [Como remover o disco rígido](#)).
6. Remova o suporte do apoio para os pulsos (consulte [Como remover o suporte do apoio para as mãos](#)).
7. Desconecte o cabo da placa da luz de status de alimentação/bateria do conector da placa de sistema, se isso já não tiver sido feito quando removeu o suporte do apoio para os pulsos.
8. Retire a placa da luz de status de alimentação/bateria da base do computador.



1	placa da luz de status de alimentação/bateria	2	cabo da placa da luz de status de alimentação/bateria
3	conector do cabo da placa da luz de status de alimentação/bateria		

Como reinstalar a placa da luz de status de alimentação/bateria

1. Alinhe os orifícios da placa da luz de status de alimentação/bateria com as saliências na base do computador e mantenha-a no lugar.
2. Conecte o cabo da placa da luz de status de alimentação/bateria ao respectivo conector na placa de sistema.

3. Recoloque o suporte do apoio para os pulsos (consulte [Como recolocar o suporte do apoio para os pulsos](#)).
4. Recoloque o disco rígido (consulte [Como recolocar o disco rígido](#)).
5. Recoloque o apoio para os pulsos (consulte [Como recolocar o apoio para os pulsos](#)).
6. Recoloque o teclado (consulte [Como recolocar o teclado](#)).
7. Recoloque a bateria (consulte [Como trocar a bateria](#)).

[Voltar à página do Índice](#)

[Voltar à página do Índice](#)

Antes de começar

Manual de Manutenção do Dell™ Inspiron™ 1011

- [Ferramentas recomendadas](#)
- [Como desligar o computador](#)
- [Antes de trabalhar na parte interna do computador](#)

Este documento contém procedimentos para remoção e instalação de componentes no computador. Salvo especificação em contrário, supõe-se que as seguintes condições existam:

1. Foram executadas as etapas descritas em [Como desligar o computador](#) e [Antes de trabalhar na parte interna do computador](#).
1. As informações de segurança fornecidas com o computador foram lidas.
1. Um componente pode ser substituído ou, se tiver sido adquirido separadamente, ele pode ser instalado executando o procedimento de remoção na ordem inversa.

Ferramentas recomendadas

Os procedimentos descritos neste documento podem exigir as seguintes ferramentas:

1. Chave de fenda pequena
1. Chave Phillips
1. Estilete plástico
1. CD de atualização do BIOS ou o programa de atualização do BIOS executável, disponível no site de suporte da Dell, support.dell.com

Como desligar o computador



 **AVISO:** Para evitar a perda de dados, salve e feche todos os arquivos e saia dos programas abertos antes de desligar o computador.

1. Salve e feche todos os arquivos abertos e saia de todos os programas que também estiverem abertos.
2. Desative o sistema operacional:

Windows® XP:

Clique em **Iniciar** → **Desligar** → **Desligar**.

Ubuntu® Dell Desktop:

Clique em  → **Sair**  → **Desligar**.




Ubuntu Classic Desktop:

Clique em  → **Desligar**.

3. Certifique-se de que o computador e todos os dispositivos conectados estejam desligados. Se o computador e os dispositivos conectados não forem desligados automaticamente ao desativar o sistema operacional, pressione e mantenha pressionado o botão liga/desliga até desligá-los.

Antes de trabalhar na parte interna do computador

Use as instruções de segurança abaixo para ajudar a proteger o computador contra danos em potencial e para ajudar a garantir a sua segurança pessoal.

-  **ADVERTÊNCIA:** Antes de trabalhar na parte interna do computador, siga as instruções de segurança fornecidas com o computador. Para obter mais informações sobre as práticas de segurança recomendadas, consulte a página inicial sobre conformidade normativa em www.dell.com/regulatory_compliance (em inglês).
-  **AVISO:** Manuseie componentes e placas com cuidado. Não toque nos componentes ou nos contatos da placa. Segure a placa pelas bordas ou pelo suporte metálico de montagem. Segure os componentes, como processadores, pelas bordas e não pelos pinos.
-  **AVISO:** Somente um técnico credenciado deve executar reparos no computador. Danos decorrentes de mão-de-obra não autorizada pela Dell não serão cobertos pela garantia.

△ **AVISO:** Ao desconectar um cabo, puxe-o pelo conector ou pela respectiva aba de puxar e nunca pelo próprio cabo. Alguns cabos têm conectores com presilhas de travamento. Se for desconectar esse tipo de cabo, pressione as presilhas de travamento antes de desconectar o cabo. Ao separar os conectores, mantenha-os alinhados para evitar que os pinos entorçam. Além disso, antes de conectar um cabo, verifique se ambos os conectores estão corretamente orientados e alinhados.

△ **AVISO:** Para evitar danos ao computador, execute o procedimento a seguir antes de começar a trabalhar na parte interna.

1. Verifique se a superfície de trabalho está nivelada e limpa para evitar que a tampa do computador sofra arranhões.
2. Desligue o computador. Consulte [Como desligar o computador](#).

△ **AVISO:** Para desconectar o cabo de rede, primeiro desconecte-o do computador. Depois, desconecte-o do dispositivo de rede.

3. Desconecte todos os cabos telefônicos ou de rede do computador.
4. Pressione e ejetete todas as placas instaladas do leitor de cartão de memória.
5. Desconecte o computador e todos os dispositivos conectados de suas tomadas elétricas.
6. Remova a bateria (consulte [Como remover a bateria](#)).
7. Desvire o computador, abra a tela e pressione o botão liga/desliga para aterrar a placa de sistema.

[Voltar à página do Índice](#)


[Voltar à página do Índice](#)

Como atualizar o BIOS

Manual de Manutenção do Dell™ Inspiron™ 1011


- [Como atualizar o BIOS a partir de um CD](#)
- [Como atualizar o BIOS a partir da unidade de disco rígido](#)
- [Como atualizar o BIOS no Ubuntu](#)

Se tiver sido fornecido um CD do programa de atualização do BIOS com a nova placa de sistema, atualize o BIOS a partir do CD. Se você não tem um CD do programa de atualização do BIOS, atualize o BIOS a partir da unidade de disco rígido.

 **NOTA:** O computador não tem uma unidade ótica interna. Use uma unidade ótica externa ou qualquer dispositivo de armazenamento externo para os procedimentos que envolvam discos.

Como atualizar o BIOS a partir de um CD

1. Certifique-se de que o adaptador CA esteja conectado e que a bateria principal esteja instalada corretamente.

 **NOTA:** se você usar o CD do programa de atualização do BIOS para atualizar o BIOS, configure o computador para inicializar a partir do CD antes de inserir o mesmo na unidade.


2. Insira o CD do programa de atualização do BIOS e ligue o computador.
Siga as instruções mostradas na tela. O computador continuará a inicialização e atualizará o novo BIOS. Quando a atualização estiver concluída, o computador será reinicializado automaticamente.
 3. Pressione <F2> durante o POST para entrar no programa de configuração do sistema.
 4. Pressione <F9> para redefinir os padrões do computador.
 5. Pressione <Esc>, selecione **Save changes and reboot** (Salvar mudanças e reinicializar) e pressione <Enter> para salvar as mudanças feitas à configuração.
 6. Remova o CD do programa de atualização do BIOS da unidade e reinicie o computador.
-

Como atualizar o BIOS a partir da unidade de disco rígido

1. Certifique-se de que o adaptador CA esteja conectado e que a bateria principal esteja instalada corretamente.
 2. Ligue o computador.
 3. Localize o arquivo mais recente de atualização do BIOS do seu computador no site support.dell.com.
 4. Clique em **Download Now** (Baixar agora) para baixar o arquivo.
 5. Se a janela **Export Compliance Disclaimer** (Exoneração de responsabilidade sobre compatibilidade com as leis de exportação) for mostrada clique em **Yes, I Accept this Agreement** (Sim, eu aceito este contrato).
A janela **File Download** (Download de arquivo) é mostrada.
 6. Clique em **Save this program to disk** (Salvar este programa no disco) e clique em **OK**.
A janela **Save In** (Salvar em) é mostrada.
 7. Clique na seta para baixo para mostrar o menu **Save In** (Salvar em). Selecione **Desktop** (Área de trabalho) e clique em **Save** (Salvar).
O arquivo será salvo na sua área de trabalho.
 8. Clique em **Close** (Fechar) se a janela **Download Complete** (Download concluído) for mostrada.
O ícone do arquivo é mostrado na área de trabalho e tem o mesmo nome que o arquivo de atualização do BIOS baixado.
 9. Clique duas vezes no ícone do arquivo mostrado na área de trabalho e siga as instruções apresentadas na tela.
-

Como atualizar o BIOS no Ubuntu

1. Certifique-se de que o adaptador CA esteja conectado e que a bateria principal esteja instalada corretamente.

2. Ligue o computador.
 3. Selecione  → **Locais** → **Documentos**.
 4. Crie uma nova pasta e nomeie-a **BIOS**.
 5. Localize o arquivo mais recente de atualização do BIOS do seu computador no site support.dell.com.
 6. Clique em **Download Now** (Baixar agora) para baixar o arquivo.
 7. Se a janela **Export Compliance Disclaimer** (Exoneração de responsabilidade sobre compatibilidade com as leis de exportação) for mostrada, clique em **Yes, I Accept this Agreement** (Sim, eu aceito este contrato).
A janela **File Download** (Download de arquivo) é mostrada.
 8. Clique em **Save this program to disk** (Salvar este programa no disco) e clique em **OK**.
A janela **Save In** (Salvar em) é mostrada.
 9. Clique na seta para baixo para ver o menu **Save In** (Salvar em), selecione **Documents** (Documentos) → **BIOS** e clique em **Save** (Salvar).
 10. Clique em **Close** (Fechar) se a janela **Download Complete** (Download concluído) for mostrada.
O ícone do arquivo aparece na sua pasta BIOS com um título igual ao do arquivo de atualização do BIOS descarregado anteriormente.
 11. Abra o aplicativo de linha de comando do terminal e proceda da seguinte forma:
 - a. Digite `sudo -s`
 - b. Digite a sua senha
 - c. Digite `cd Documents`
 - d. Digite `cd BIOS`
 - e. Digite `./1011a00`

A mensagem `flash start...` (atualização iniciada) é mostrada.

O computador irá reiniciar automaticamente assim que a atualização do BIOS estiver concluída.
-

[Voltar à página do Índice](#)

[Voltar à página do Índice](#)

Placa interna com a tecnologia sem fio Bluetooth®

Manual de Manutenção do Dell™ Inspiron™ 1011

- [Como remover a placa Bluetooth](#)
- [Como recolocar a placa Bluetooth](#)

⚠️ ADVERTÊNCIA: Antes de trabalhar na parte interna do computador, siga as instruções de segurança fornecidas com o computador. Para obter mais informações sobre as práticas de segurança recomendadas, consulte a página inicial sobre conformidade normativa em www.dell.com/regulatory_compliance (em inglês).

⚠️ AVISO: Para evitar descarga eletrostática, elimine a eletricidade estática do seu corpo usando uma pulseira antiestática ou tocando periodicamente em uma superfície metálica sem pintura.

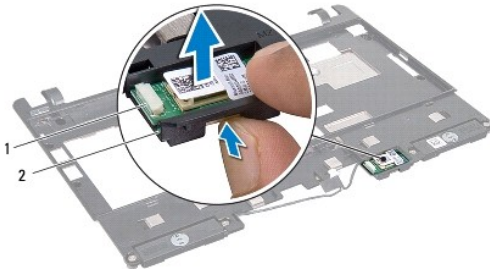
⚠️ AVISO: Somente um técnico credenciado deve executar reparos no computador. Danos decorrentes de mão-de-obra não autorizada pela Dell™ não serão cobertos pela garantia.

⚠️ AVISO: Para ajudar a evitar danos à placa de sistema, remova a bateria principal (consulte [Como remover a bateria](#)) antes de trabalhar na parte interna do computador.

Se você adquiriu a placa com a tecnologia sem fio Bluetooth com seu computador, ela já vem instalada.

Como remover a placa Bluetooth

1. Siga as instruções descritas em [Antes de começar](#).
2. Remova a bateria (consulte [Como remover a bateria](#)).
3. Remova o teclado (consulte [Como remover o teclado](#)).
4. Remova o apoio para os pulsos (consulte [Como remover o apoio para os pulsos](#)).
5. Remova o disco rígido (consulte [Como remover o disco rígido](#)).
6. Remova o suporte do apoio para os pulsos (consulte [Como remover o suporte do apoio para os pulsos](#)).
7. Empurre a placa Bluetooth para fora do compartimento de placas no suporte do apoio para os pulsos.



1	placa Bluetooth	2	compartimento da placa Bluetooth
---	-----------------	---	----------------------------------

Como recolocar a placa Bluetooth

1. Coloque a placa Bluetooth no respectivo compartimento e encaixe-a.
2. Recoloque o suporte do apoio para os pulsos (consulte [Como recolocar o suporte do apoio para os pulsos](#)).
3. Recoloque o disco rígido (consulte [Como recolocar o disco rígido](#)).
4. Recoloque o apoio para os pulsos (consulte [Como recolocar o apoio para os pulsos](#)).

5. Recoloque o teclado (consulte [Como recolocar o teclado](#)).

6. Recoloque a bateria (consulte [Como trocar a bateria](#)).

[Voltar à página do Índice](#)

[Voltar à página do Índice](#)

Câmera

Manual de Manutenção do Dell™ Inspiron™ 1011

- [Como remover a câmera](#)
- [Como recolocar a câmera](#)

⚠️ ADVERTÊNCIA: Antes de trabalhar na parte interna do computador, siga as instruções de segurança fornecidas com o computador. Para obter mais informações sobre as práticas de segurança recomendadas, consulte a página inicial sobre conformidade normativa em www.dell.com/regulatory_compliance (em inglês).

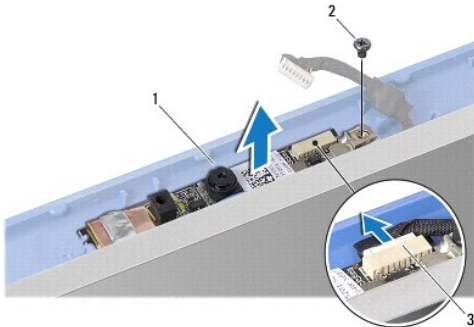
⚠️ AVISO: Para evitar descarga eletrostática, elimine a eletricidade estática do seu corpo usando uma pulseira de aterramento ou tocando periodicamente em uma superfície metálica sem pintura (por exemplo, um conector na parte de trás do computador).

⚠️ AVISO: Somente um técnico credenciado deve executar reparos no computador. Danos decorrentes de mão-de-obra não autorizada pela Dell™ não serão cobertos pela garantia.

⚠️ AVISO: Para ajudar a evitar danos à placa de sistema, remova a bateria principal (consulte [Como remover a bateria](#)) antes de trabalhar na parte interna do computador.

Como remover a câmera

1. Siga as instruções descritas em [Antes de começar](#).
2. Remova o bezel da tela (consulte [Como remover o bezel da tela](#)).



1	câmera	2	parafuso
3	conector do cabo da câmera		

3. Remova o parafuso que prende a câmera à tampa da tela.
4. Desconecte o cabo da câmera do conector.
5. Remova a placa da câmera.

Como recolocar a câmera

1. Conecte o cabo da câmera ao conector.
2. Alinhe o orifício de parafuso na placa da câmera ao orifício de parafuso na tampa da tela.
3. Recoloque o parafuso que prende a câmera à tampa da tela.
4. Recoloque o bezel da tela (consulte [Como recolocar o bezel da tela](#)).

[Voltar à página do Índice](#)

[Voltar à página do Índice](#)

Bateria de célula tipo moeda

Manual de Manutenção do Dell™ Inspiron™ 1011

- [Como remover a bateria de célula tipo moeda](#)
- [Como recolocar a bateria de célula tipo moeda](#)

⚠️ ADVERTÊNCIA: Antes de trabalhar na parte interna do computador, siga as instruções de segurança fornecidas com o computador. Para obter mais informações sobre as práticas de segurança recomendadas, consulte a página inicial sobre conformidade normativa em www.dell.com/regulatory_compliance (em inglês).

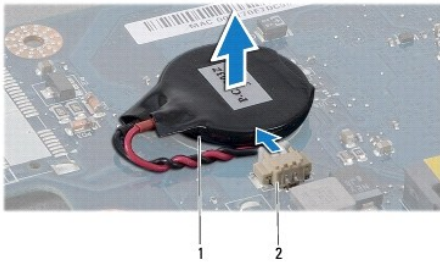
⚠️ AVISO: Para evitar descarga eletrostática, elimine a eletricidade estática do seu corpo usando uma pulseira antiestática ou tocando periodicamente em uma superfície metálica sem pintura.

⚠️ AVISO: Somente um técnico credenciado deve executar reparos no computador. Danos decorrentes de mão-de-obra não autorizada pela Dell™ não serão cobertos pela garantia.

⚠️ AVISO: Para ajudar a evitar danos à placa de sistema, remova a bateria principal (consulte [Como remover a bateria](#)) antes de trabalhar na parte interna do computador.

Como remover a bateria de célula tipo moeda

1. Siga as instruções descritas em [Antes de começar](#).
2. Siga as instruções contidas nas etapas de 2 a 10 em [Como remover a placa de sistema](#).



1	bateria de célula tipo moeda	2	conector do cabo da bateria de célula tipo moeda
---	------------------------------	---	--

3. Desconecte o cabo da bateria de célula tipo moeda do conector na placa de sistema.
4. Retire a bateria de célula tipo moeda da base do computador.

Como recolocar a bateria de célula tipo moeda

1. Recoloque a bateria de célula tipo moeda.
2. Conecte o cabo da bateria de célula tipo moeda ao conector na placa de sistema.
3. Siga as instruções contidas nas etapas de 3 a 11 em [Como recolocar a placa de sistema](#).

[Voltar à página do Índice](#)

[Voltar à página do Índice](#)

Tela

Manual de Manutenção do Dell™ Inspiron™ 1011

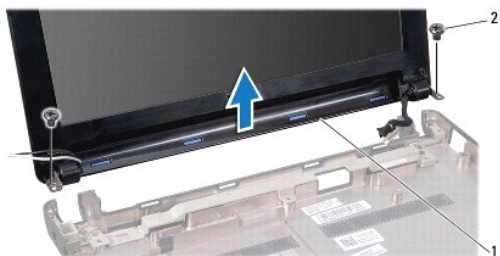
- [Conjunto da tela](#)
- [Bezel da tela](#)
- [Painel da tela](#)
- [Cabo do painel da tela](#)

- ⚠️ ADVERTÊNCIA:** Antes de trabalhar na parte interna do computador, siga as instruções de segurança fornecidas com o computador. Para obter mais informações sobre as práticas de segurança recomendadas, consulte a página inicial sobre conformidade normativa em www.dell.com/regulatory_compliance (em inglês).
- ⚠️ AVISO:** Para evitar descarga eletrostática, elimine a eletricidade estática do seu corpo usando uma pulseira antiestática ou tocando periodicamente em uma superfície metálica sem pintura.
- ⚠️ AVISO:** Somente um técnico credenciado deve executar reparos no computador. Danos decorrentes de mão-de-obra não autorizada pela Dell™ não serão cobertos pela garantia.
- ⚠️ AVISO:** Para ajudar a evitar danos à placa de sistema, remova a bateria principal (consulte [Como remover a bateria](#)) antes de trabalhar na parte interna do computador.

Conjunto da tela

Como remover o conjunto da tela

1. Siga as instruções descritas em [Antes de começar](#).
2. Remova a bateria (consulte [Como remover a bateria](#)).
3. Remova o teclado (consulte [Como remover o teclado](#)).
4. Remova o apoio para os pulsos (consulte [Como remover o apoio para os pulsos](#)).
5. Remova o disco rígido (consulte [Como remover o disco rígido](#)).
6. Remova o suporte do apoio para os pulsos (consulte [Como remover o suporte do apoio para as mãos](#)).
7. Remova a placa do cartão SIM e USB (consulte [Como remover a placa do cartão Sim e USB](#)).
8. Remova o conector do adaptador CA (consulte [Como remover o conector do adaptador CA](#)).
9. Remova a placa de sistema sem remover o módulo de memória e a bateria de célula tipo moeda (consulte [Como remover a placa de sistema](#)).
10. Anote o roteamento do cabo da miniplaca e puxe esses cabos para fora da base do computador.
11. Remova os dois parafusos que prendem o conjunto de tela à base do computador.



1	conjunto de tela	2	parafusos (2)
---	------------------	---	---------------

12. Levante e remova o conjunto de tela da base do computador.

Como recolocar o conjunto de tela

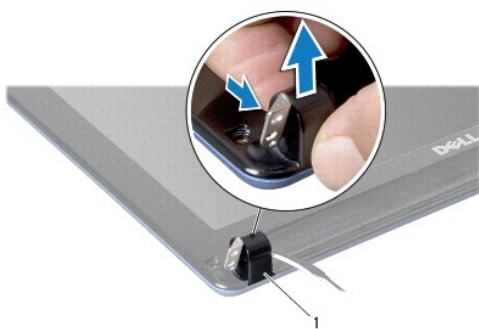
1. Coloque o conjunto de tela na posição e recoloque os dois parafusos que o prendem à base do computador.
2. Roteie os cabos da miniplaca e conecte-os às miniplacas, se aplicável (consulte [Como trocar a miniplaca](#)).
3. Recoloque a placa de sistema (consulte [Como recolocar a placa de sistema](#)).
4. Recoloque o conector do adaptador CA (consulte [Como recolocar o conector do adaptador CA](#)).
5. Recoloque a placa do cartão SIM e USB (consulte [Como recolocar a placa do cartão Sim e USB](#)).
6. Recoloque o suporte do apoio para os pulsos (consulte [Como recolocar o suporte do apoio para os pulsos](#)).
7. Recoloque o disco rígido (consulte [Como recolocar o disco rígido](#)).
8. Recoloque o apoio para os pulsos (consulte [Como recolocar o apoio para os pulsos](#)).
9. Recoloque o teclado (consulte [Como recolocar o teclado](#)).
10. Recoloque a bateria (consulte [Como trocar a bateria](#)).

Bezel da tela

Como remover o bezel da tela

⚠ AVISO: O bezel da tela é extremamente frágil. Tenha cuidado ao removê-lo para evitar danificá-lo.

1. Remova o conjunto da tela (consulte [Como remover o conjunto da tela](#)).
2. Pressione e remova as tampas das dobradiças (uma de cada lado).



1 | cobertura da tampa da dobradiça (2)

3. Remova os dois pads de borracha (um em cada lado) nos parafusos do bezel da tela.
4. Remova os dois parafusos do bezel da tela.
5. Com as pontas dos dedos, solte com cuidado a borda interna do bezel da tela.



1	parafusos (2)	2	pads de borracha (2)
3	bezel da tela		

6. Remova o bezel da tela.

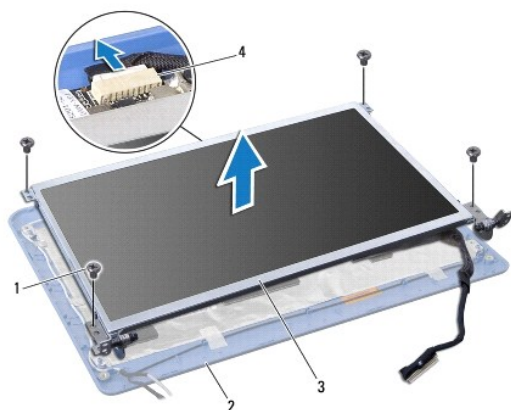
Como recolocar o bezel da tela

1. Realinhe o bezel sobre o painel da tela e encaixe-o com cuidado.
2. Recoloque os dois parafusos que prendem a moldura da tela.
3. Recoloque os dois pads de borracha (um em cada lado) nos parafusos do bezel da tela.
4. Pressione e recoloque as coberturas da tampa das dobradiças.
5. Recoloque o conjunto da tela (consulte [Como recolocar o conjunto de tela](#)).

Painel da tela

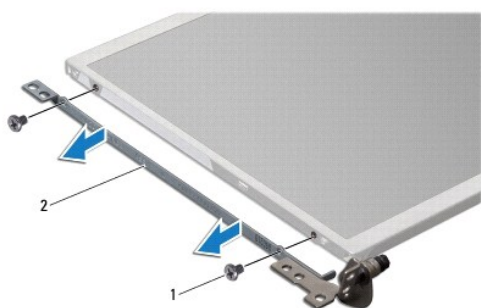
Como remover o painel da tela

1. Remova o conjunto da tela (consulte [Como remover o conjunto da tela](#)).
2. Remova o bezel da tela (consulte [Como remover o bezel da tela](#)).
3. Desconecte o cabo da câmera do respectivo conector na tampa da tela.
4. Remova os quatro parafusos que prendem o painel da tela à tampa.
5. Remova o painel da tela.



1	parafusos (4)	2	tampa da tela
3	painel da tela	4	conector do cabo da câmara

6. Remova os quatro parafusos (dois em cada lado) que prendem os suportes do painel ao painel da tela.



1	parafusos (4)	2	suportes do painel da tela (2)
---	---------------	---	--------------------------------

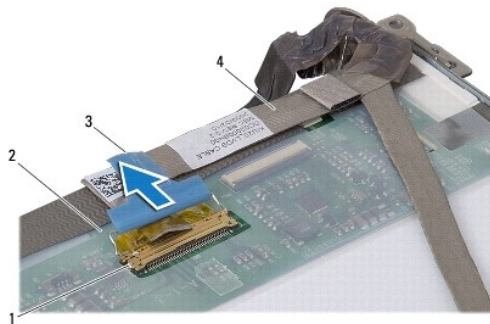
Como recolocar o painel da tela

1. Instale os suportes no painel da tela recolocando os dois parafusos em cada lado do painel.
2. Alinhe os orifícios do painel da tela com os orifícios da tampa da tela.
3. Recoloque os quatro parafusos que prendem o painel da tela à tampa.
4. Conecte o cabo da câmara ao respectivo conector na tampa da tela.
5. Recoloque o bezel da tela (consulte [Como recolocar o bezel da tela](#)).
6. Recoloque o conjunto da tela (consulte [Como recolocar o conjunto de tela](#)).

Cabo do painel da tela

Como remover o cabo do painel da tela

1. Siga as instruções descritas em [Antes de começar](#).
2. Remova o conjunto da tela (consulte [Como remover o conjunto da tela](#)).
3. Remova o bezel da tela (consulte [Como remover o bezel da tela](#)).
4. Remova o painel da tela (consulte [Como remover o painel da tela](#)).
5. Vire o painel da tela e coloque-o sobre uma superfície limpa.
6. Levante a fita que prende o cabo flexível ao conector da placa de vídeo e desconecte o cabo flexível.



1	conector da placa da tela	2	parte traseira do painel da tela
3	fita	4	cabo flexível

Como recolocar o cabo do painel da tela

1. Conecte o cabo flexível ao conector da placa de vídeo e prenda-o com a fita.
2. Recoloque o painel da tela (consulte [Como recolocar o painel da tela](#)).
3. Recoloque o bezel da tela (consulte [Como recolocar o bezel da tela](#)).
4. Recoloque o conjunto da tela (consulte [Como recolocar o conjunto de tela](#)).

[Voltar à página do Índice](#)

[Voltar à página do Índice](#)

Disco rígido

Manual de Manutenção do Dell™ Inspiron™ 1011

- [Como remover o disco rígido](#)
- [Como recolocar o disco rígido](#)

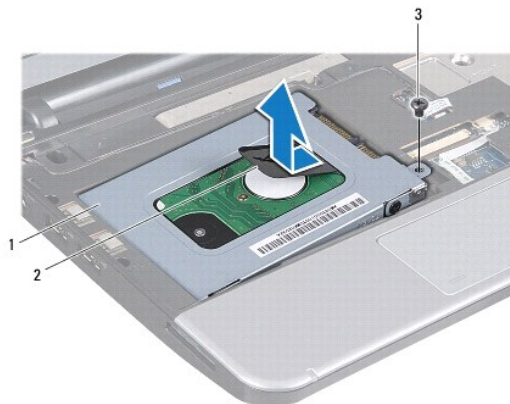
- ⚠ **ADVERTÊNCIA:** Antes de trabalhar na parte interna do computador, siga as instruções de segurança fornecidas com o computador. Para obter mais informações sobre as práticas de segurança recomendadas, consulte a página inicial sobre conformidade normativa em www.dell.com/regulatory_compliance (em inglês).
- ⚠ **ADVERTÊNCIA:** Se você precisar remover o disco rígido do computador enquanto a unidade estiver quente, *não toque* na caixa metálica do mesmo.
- ⚠ **AVISO:** Para evitar a perda de dados, desligue o computador (consulte [Como desligar o computador](#)) antes de remover o disco rígido. Não remova o disco rígido quando o computador estiver ligado ou no estado de economia de energia.
- ⚠ **AVISO:** Os discos rígidos são extremamente frágeis. Tenha cuidado ao manusear o disco rígido.
- ⚠ **AVISO:** Somente um técnico credenciado deve executar reparos no computador. Danos decorrentes de mão-de-obra não autorizada pela Dell não serão cobertos pela garantia.
- ⚠ **AVISO:** Para ajudar a evitar danos à placa de sistema, remova a bateria principal (consulte [Como remover a bateria](#)) antes de trabalhar na parte interna do computador.
- 🔧 **NOTA:** A Dell não garante a compatibilidade com discos rígidos de terceiros nem dá suporte a esses discos.
- 🔧 **NOTA:** Se você estiver instalando um disco rígido de um fornecedor diferente da Dell, será preciso instalar um sistema operacional, drivers e utilitários no novo disco rígido (consulte *Guia de tecnologia Dell*).

Como remover o disco rígido

1. Execute os procedimentos descritos em [Antes de começar](#).
2. Remova a bateria (consulte [Como remover a bateria](#)).
3. Remova o teclado (consulte [Como remover o teclado](#)).

- ⚠ **AVISO:** Quando o disco rígido não estiver no computador, guarde-o na embalagem protetora antiestática (consulte "Proteção contra descargas eletrostáticas" nas instruções de segurança fornecidas com o computador).

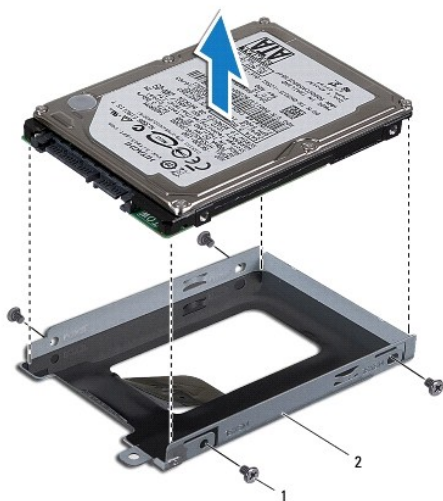
4. Remova o parafuso que prende o conjunto do disco rígido à base do computador.
5. Puxe a aba para a esquerda para desprender o conjunto do disco rígido da placa intermediária.
6. Remova o conjunto do disco rígido de seu compartimento.



1	conjunto do disco rígido	2	aba de puxar	3	parafuso
---	--------------------------	---	--------------	---	----------

7. Remova os quatro parafusos que prendem o disco rígido ao respectivo suporte.

8. Retire o disco rígido do suporte.



1	parafusos (4)	2	suporte do disco rígido
---	---------------	---	-------------------------

Como recolocar o disco rígido

1. Remova o novo disco rígido da embalagem.
Guarde a embalagem original para armazenar ou transportar o disco rígido.
2. Recoloque os quatro parafusos que prendem o disco rígido ao respectivo suporte.
3. Coloque o conjunto do disco rígido no respectivo compartimento.
4. Empurre o disco rígido na placa intermediária até estar totalmente encaixado.
5. Recoloque o parafuso que prende o conjunto do disco rígido à base do computador.
6. Recoloque o teclado (consulte [Como recolocar o teclado](#)).
7. Recoloque a bateria (consulte [Como trocar a bateria](#)).
8. Instale o sistema operacional no seu computador, se necessário. Consulte "Como restaurar o sistema operacional" no *guia de configuração* ou "Como restaurar o sistema Ubuntu" no *guia de início rápido do Ubuntu*.
9. Instale os drivers e os utilitários do seu computador, conforme necessário. Para obter mais informações, consulte o *Guia de Tecnologia Dell*.

[Voltar à página do Índice](#)

[Voltar à página do Índice](#)

Teclado

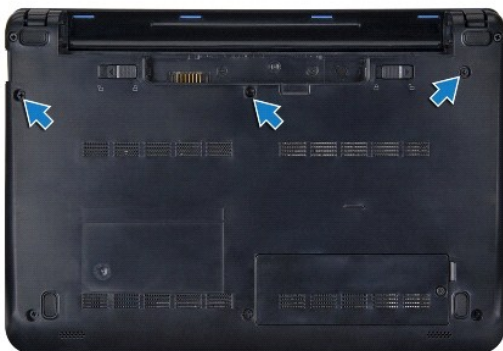
Manual de Manutenção do Dell™ Inspiron™ 1011

- [Como remover o teclado](#)
- [Como recolocar o teclado](#)

- ⚠️ ADVERTÊNCIA:** Antes de trabalhar na parte interna do computador, siga as instruções de segurança fornecidas com o computador. Para obter mais informações sobre as práticas de segurança recomendadas, consulte a página inicial sobre conformidade normativa em www.dell.com/regulatory_compliance (em inglês).
- ⚠️ AVISO:** Para evitar descarga eletrostática, elimine a eletricidade estática do seu corpo usando uma pulseira antiestática ou tocando periodicamente em uma superfície metálica sem pintura.
- ⚠️ AVISO:** Somente um técnico credenciado deve executar reparos no computador. Danos decorrentes de mão-de-obra não autorizada pela Dell™ não serão cobertos pela garantia.
- ⚠️ AVISO:** Para ajudar a evitar danos à placa de sistema, remova a bateria principal (consulte [Como remover a bateria](#)) antes de trabalhar na parte interna do computador.
-

Como remover o teclado

1. Execute os procedimentos descritos em [Antes de começar](#).
2. Remova a bateria (consulte [Como remover a bateria](#)).
3. Remova os três parafusos que prendem o teclado à base do computador.



- ⚠️ AVISO:** Os revestimentos de teclas são frágeis, desalojam-se com facilidade e a recolocação dos mesmos é muito demorada. Cuidado ao remover e manusear o teclado.
- ⚠️ AVISO:** Use de extremo cuidado ao remover e manusear o teclado. Você pode arranhar o painel da tela se não seguir estas instruções.
4. Vire o computador e abra a tela.
 5. Desencaixe o lado traseiro do teclado com o dedo ou com uma chave de fenda. Solte levemente o lado esquerdo do teclado e, em seguida, o lado direito até retirá-lo de sua base.
 6. Levante o teclado até soltá-lo do suporte do apoio para os pulsos.
 7. Sem puxar com força o teclado, vire-o e coloque-o sobre o apoio para os pulsos.
 8. Solte as travas do cabo do teclado no conector da placa de sistema e puxe a aba para desconectar o cabo do teclado do conector na placa de sistema.



1	abas do teclado (4)	2	conector do cabo do teclado
3	aba de puxar	4	travas do cabo do teclado (2)

9. Retire o teclado de cima do apoio para os pulsos
-

Como recolocar o teclado

1. Deslize o cabo do teclado para dentro do conector na placa de sistema e pressione as travas do cabo do teclado no conector da placa de sistema.
 2. Alinhe as quatro abas (presilhas) do teclado com os entalhes no suporte do apoio para os pulsos.
 3. Coloque o teclado sobre o suporte do apoio para os pulsos.
 4. Vire o computador e recoloque os três parafusos que prendem o teclado à base do computador.
 5. Recoloque a bateria (consulte [Como trocar a bateria](#)).
-

[Voltar à página do Índice](#)

[Voltar à página do Índice](#)

Memória

Manual de Manutenção do Dell™ Inspiron™ 1011

- [Como remover o módulo de memória](#)
- [Como recolocar o módulo de memória](#)

⚠ ADVERTÊNCIA: Antes de trabalhar na parte interna do computador, siga as instruções de segurança fornecidas com o computador. Para obter mais informações sobre as práticas de segurança recomendadas, consulte a página inicial sobre conformidade normativa em www.dell.com/regulatory_compliance (em inglês).

⚠ AVISO: Para evitar descarga eletrostática, elimine a eletricidade estática do seu corpo usando uma pulseira de aterramento ou tocando periodicamente em uma superfície metálica sem pintura (por exemplo, um conector na parte de trás do computador).

⚠ AVISO: Somente um técnico credenciado deve executar reparos no computador. Danos decorrentes de mão-de-obra não autorizada pela Dell™ não serão cobertos pela garantia.

⚠ AVISO: Para ajudar a evitar danos à placa de sistema, remova a bateria principal (consulte [Como remover a bateria](#)) antes de trabalhar na parte interna do computador.

📌 NOTA: Módulos de memória comprados da Dell™ são cobertos pela garantia do computador.

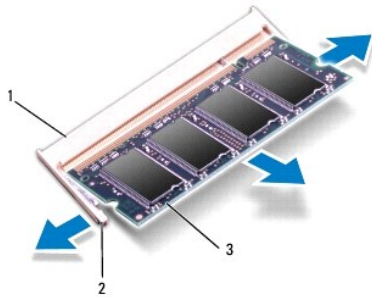
O seu computador tem um soquete SODIMM acessível pelo usuário.

Como remover o módulo de memória

1. Siga as instruções descritas em [Antes de começar](#).
2. Siga as instruções contidas nas etapas de 2 a 10 em [Como remover a placa de sistema](#).

⚠ AVISO: Para evitar danos no conector do módulo de memória, não use ferramentas para afastar os cliques que prendem o módulo.


3. Use as pontas dos dedos para afastar cuidadosamente os cliques de fixação de cada extremidade do conector do módulo de memória até que o módulo se solte.
4. Remova o módulo de memória do conector.

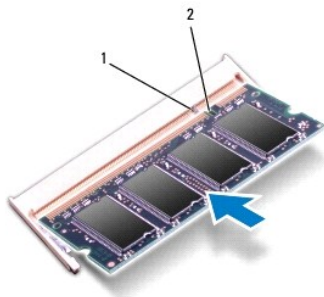


1	conector do módulo de memória	2	clipes de fixação (2)
3	módulo de memória		

Como recolocar o módulo de memória

1. Alinhe o entalhe do módulo de memória com a aba do conector do módulo de memória.
2. Insira o módulo com firmeza na abertura em um ângulo de 45 graus e pressione-o até ouvir um clique que indica que ele está encaixado. Se você não ouvir o clique, remova o módulo e reinstale-o.

 **NOTA:** Se o módulo de memória não for instalado corretamente, o computador pode não inicializar.



1	aba	2	entalhe
---	-----	---	---------

3. Siga as instruções contidas nas etapas de 3 a 10 em [Como recolocar a placa de sistema](#).
4. Recoloque a bateria (consulte [Como trocar a bateria](#)) ou conecte o adaptador CA ao computador e a uma tomada elétrica.
5. Ligue o computador.


Ao inicializar, o computador detecta a memória adicional e atualiza automaticamente as informações de configuração do sistema.

Para confirmar a quantidade de memória instalada no computador:

Windows® XP:

Clique com o botão direito do mouse no ícone **Meu computador** na área de trabalho e, em seguida, clique em **Propriedades** → **Geral**.

Ubuntu®:

Clique em  → **System** → **Administration** → **System Monitor**. (Sistema - Administração - Geral)

[Voltar à página do Índice](#)

[Voltar à página do Índice](#)

Placas de comunicação

Manual de Manutenção do Dell™ Inspiron™ 1011

- [SIM \(Módulo de identidade do assinante\)](#)
- [Miniplacas sem fio](#)

SIM (Módulo de identidade do assinante)

O módulo SIM (Subscriber Identity Module - Módulo de identidade do assinante) identifica os usuários exclusivamente através de um cartão IMSI (International Mobile Subscriber Identity - Identidade internacional de assinantes de dispositivos móveis).

⚠️ ADVERTÊNCIA: Antes de trabalhar na parte interna do computador, siga as instruções de segurança fornecidas com o computador. Para obter mais informações sobre as práticas de segurança recomendadas, consulte a página inicial sobre conformidade normativa em www.dell.com/regulatory_compliance (em inglês).

Como instalar o módulo SIM

1. Siga as instruções descritas em [Antes de começar](#).
2. Remova a bateria (consulte [Como remover a bateria](#)).
3. No compartimento de bateria, deslize o módulo SIM no compartimento.
4. Recoloque a bateria (consulte [Como trocar a bateria](#)).



1	compartimento de bateria	2	módulo SIM
---	--------------------------	---	------------

Como remover o módulo SIM

1. Remova a bateria (consulte [Como remover a bateria](#)).
2. Pressione o módulo SIM no compartimento para soltá-lo. Quando ele tiver sido parcialmente ejetado, remova-o do compartimento de bateria.
3. Recoloque a bateria (consulte [Como trocar a bateria](#)).

Miniplacas sem fio

⚠️ ADVERTÊNCIA: Antes de trabalhar na parte interna do computador, siga as instruções de segurança fornecidas com o computador. Para obter mais informações sobre as práticas de segurança recomendadas, consulte a página inicial sobre conformidade normativa em www.dell.com/regulatory_compliance (em inglês).

⚠️ AVISO: Para evitar descarga eletrostática, elimine a eletricidade estática do seu corpo usando uma pulseira antiestática ou tocando periodicamente em uma superfície metálica sem pintura.

⚠️ AVISO: Somente um técnico credenciado deve executar reparos no computador. Danos decorrentes de mão-de-obra não autorizada pela Dell™ não serão cobertos pela garantia.


⚠️ AVISO: Para ajudar a evitar danos à placa de sistema, remova a bateria principal (consulte [Como remover a bateria](#)) antes de trabalhar na parte interna do computador.

🚫 NOTA: A Dell não garante a compatibilidade com miniplacas de terceiros e nem dá suporte a essas miniplacas.

Se você adquiriu uma miniplaca sem fio com o computador, ela já vem instalada.

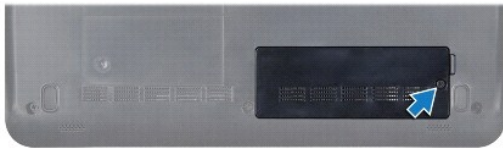
O seu computador suporta dois slots de miniplaca.

- 1 Um slot de miniplaca de tamanho normal - para banda larga ou rede WWAN (Wireless Wide Area Network)
- 1 Um slot de miniplaca de meio tamanho - para rede local sem fio (WLAN)

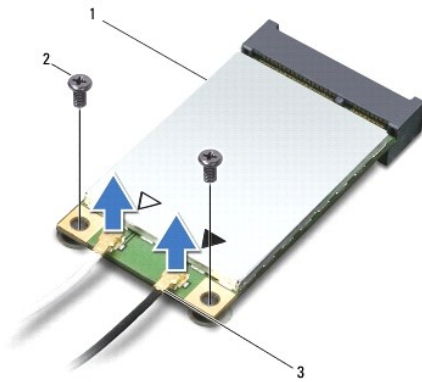
 **NOTA:** Dependendo da configuração do computador na época da compra, os slots de miniplaca podem ter ou não placas instaladas neles.

Como remover a miniplaca

1. Siga as instruções descritas em [Antes de começar](#).
2. Remova a bateria (consulte [Como remover a bateria](#)).
3. Solte o parafuso prisioneiro da miniporta.

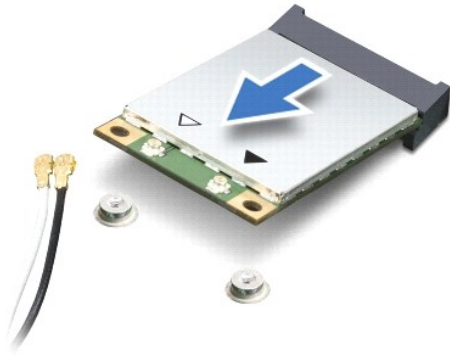


4. Desconecte os cabos da antena da miniplaca.



1	miniplaca	2	parafusos (2)	3	conectores do cabo da antena (2)
---	-----------	---	---------------	---	----------------------------------

5. Libere a miniplaca, removendo os dois parafusos que a prendem ao conector da placa de sistema.
6. Levante e remova a miniplaca do respectivo conector na placa de sistema.



△ **AVISO:** Quando a miniplaca não estiver instalada no computador, guarde-a na embalagem protetora antiestática (consulte “Proteção contra descargas eletrostáticas” nas instruções de segurança fornecidas com o computador).

Como trocar a miniplaca

1. Remova a nova miniplaca da embalagem.

△ **AVISO:** Exerça pressão uniforme para encaixar a placa no lugar. Se forçar demais, você pode danificar o conector.

△ **AVISO:** Os conectores têm formatos especiais para garantir a inserção correta. Se você sentir resistência, verifique os conectores da placa e da placa de sistema e realinhe a placa.

△ **AVISO:** Para evitar danos à miniplaca, nunca coloque cabos sob a placa.

2. Insira a miniplaca em um ângulo de 45 graus no conector adequado da placa de sistema. Por exemplo, o conector da placa WLAN está identificado como WLAN e assim por diante.
3. Pressione a outra extremidade da placa WLAN no slot da placa de sistema e recoloque os dois parafusos que prendem a placa no conector da placa de sistema.
4. Conecte os cabos apropriados da antena à miniplaca que você está instalando. A tabela a seguir fornece o esquema de cores de cabo de antena para cada miniplaca suportada pelo computador.

Conectores na miniplaca	Esquema de cores de cabo de antena
WWAN (2 cabos de antena)	
WWAN principal (triângulo branco)	branco com listra cinza
WWAN auxiliar (triângulo preto)	preto com listra cinza
WLAN (2 cabos de antena)	
WLAN principal (triângulo branco)	branco
WLAN auxiliar (triângulo preto)	preto

5. Prenda os cabos da antena não utilizados na luva protetora de mylar.
6. Recoloque e aperte o parafuso prisioneiro que prende a miniporta à base do computador.
7. Recoloque a bateria (consulte [Como trocar a bateria](#)).
8. Instale os drivers e utilitários do seu computador, conforme necessário. Para obter mais informações, consulte o *Guia de Tecnologia Dell*.

📌 **NOTA:** Se você estiver instalando uma placa de comunicação de um fornecedor diferente da Dell, será preciso instalar os drivers e utilitários adequados. Para obter mais informações, consulte o *Guia de Tecnologia Dell*.

[Voltar à página do Índice](#)

[Voltar à página do Índice](#)

Apoio para os pulsos

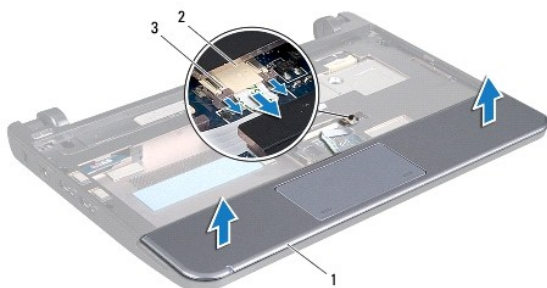
Manual de Manutenção do Dell™ Inspiron™ 1011

- [Como remover o apoio para os pulsos](#)
- [Como recolocar o apoio para os pulsos](#)

- ⚠ ADVERTÊNCIA:** Antes de trabalhar na parte interna do computador, siga as instruções de segurança fornecidas com o computador. Para obter mais informações sobre as práticas de segurança recomendadas, consulte a página inicial sobre conformidade normativa em www.dell.com/regulatory_compliance (em inglês).
- ⚠ AVISO:** Para evitar descarga eletrostática, elimine a eletricidade estática do seu corpo usando uma pulseira antiestática ou tocando periodicamente em uma superfície metálica sem pintura.
- ⚠ AVISO:** Somente um técnico credenciado deve executar reparos no computador. Danos decorrentes de mão-de-obra não autorizada pela Dell™ não serão cobertos pela garantia.
- ⚠ AVISO:** Para ajudar a evitar danos à placa de sistema, remova a bateria principal (consulte [Como remover a bateria](#)) antes de trabalhar na parte interna do computador.

Como remover o apoio para os pulsos

1. Siga as instruções descritas em [Antes de começar](#).
2. Remova a bateria (consulte [Como remover a bateria](#)).
3. Remova o teclado (consulte [Como remover o teclado](#)).
4. Solte a travas do cabo do touch pad e desconecte o cabo do conector da placa de sistema.



1	apoio para os pulsos	2	conector do cabo do touch pad
3	travas do cabo do touch (2)		

- ⚠ AVISO:** Separe cuidadosamente o apoio para os pulsos da base do computador para evitar danificá-lo.

5. Começando na direita/esquerda do apoio para os pulsos, use os dedos para separar o apoio para os pulsos do respectivo suporte.
6. Puxe delicadamente e retire o cabo do touch pad do seu encaixe e remova o apoio para os pulsos do suporte.

Como recolocar o apoio para os pulsos

1. Roteie o cabo do touch pad através da abertura do cabo.
2. Alinhe o apoio para os pulsos sobre o suporte e encaixe-o delicadamente no lugar.
3. Deslize o cabo do touch pad para dentro do conector na placa de sistema e pressione as travas do cabo do touch pad no conector da placa de sistema.

4. Recoloque o teclado (consulte [Como recolocar o teclado](#)).

5. Recoloque a bateria (consulte [Como trocar a bateria](#)).

[Voltar à página do Índice](#)

[Voltar à página do Índice](#)

Suporte do apoio para os pulsos

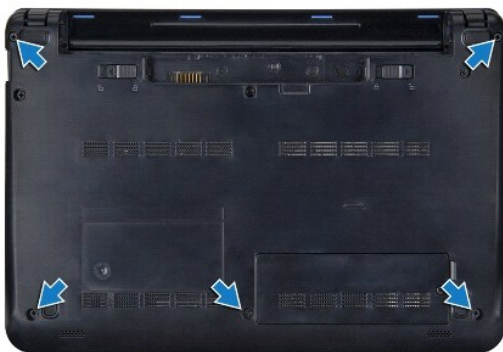
Manual de Manutenção do Dell™ Inspiron™ 1011

- [Como remover o suporte do apoio para as mãos](#)
- [Como recolocar o suporte do apoio para os pulsos](#)

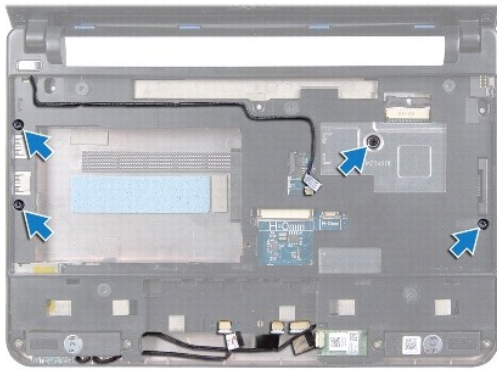
- ⚠️ ADVERTÊNCIA:** Antes de trabalhar na parte interna do computador, siga as instruções de segurança fornecidas com o computador. Para obter mais informações sobre as práticas de segurança recomendadas, consulte a página inicial sobre conformidade normativa em www.dell.com/regulatory_compliance (em inglês).
- ⚠️ AVISO:** Para evitar descarga eletrostática, elimine a eletricidade estática do seu corpo usando uma pulseira antiestática ou tocando periodicamente em uma superfície metálica sem pintura.
- ⚠️ AVISO:** Somente um técnico credenciado deve executar reparos no computador. Danos decorrentes de mão-de-obra não autorizada pela Dell™ não serão cobertos pela garantia.
- ⚠️ AVISO:** Para ajudar a evitar danos à placa de sistema, remova a bateria principal (consulte [Como remover a bateria](#)) antes de trabalhar na parte interna do computador.
-

Como remover o suporte do apoio para as mãos

1. Siga as instruções descritas em [Antes de começar](#).
2. Remova a bateria (consulte [Como remover a bateria](#)).
3. Remova o teclado (consulte [Como remover o teclado](#)).
4. Remova o apoio para os pulsos (consulte [Como remover o apoio para os pulsos](#)).
5. Remova o disco rígido (consulte [Como remover o disco rígido](#)).
6. Remova os cinco parafusos que prendem o suporte do apoio para os pulsos à base do computador.



7. Vire o computador e abra a tela.
8. Remova os quatro parafusos que prendem o suporte para os pulsos.



9. Desconecte o cabo do botão liga/desliga, o cabo da placa Bluetooth, o cabo da luz de status de alimentação/bateria e o cabo do alto-falante dos respectivos conectores na placa de sistema.



1	conector do cabo do botão liga/desliga	2	suporte do apoio para os pulsos
3	conector do cabo do Bluetooth	4	conector do cabo do alto-falante
5	conector do cabo da placa da luz de status de alimentação/bateria		

10. Levante cuidadosamente o apoio para os pulsos ao longo da borda traseira, próxima aos suportes da dobradiça e, em seguida, levante com muito cuidado o apoio para os pulsos para removê-lo do computador.

Como recolocar o suporte do apoio para os pulsos

1. Coloque o suporte do apoio para os pulsos na base do computador e encaixe-o.
2. Recoloque os quatro parafusos que prendem o suporte para os pulsos.
3. Conecte o cabo do botão liga/desliga, o cabo da placa Bluetooth, o cabo da luz de status de alimentação/bateria e o cabo do alto-falante aos respectivos conectores na placa de sistema.
4. Recoloque o disco rígido (consulte [Como recolocar o disco rígido](#)).

5. Recoloque o apoio para os pulsos (consulte [Como recolocar o apoio para os pulsos](#)).
6. Recoloque o teclado (consulte [Como recolocar o teclado](#)).
7. Recoloque os dois parafusos que prendem o suporte do apoio para os pulsos à base do computador.
8. Recoloque a bateria (consulte [Como trocar a bateria](#)).

[Voltar à página do Índice](#)

[Voltar à página do Índice](#)

Placa do botão liga/desliga

Manual de Manutenção do Dell™ Inspiron™ 1011

- [Como remover a placa do botão liga/desliga](#)
- [Como recolocar a placa do botão liga/desliga](#)

⚠️ ADVERTÊNCIA: Antes de trabalhar na parte interna do computador, siga as instruções de segurança fornecidas com o computador. Para obter mais informações sobre as práticas de segurança recomendadas, consulte a página inicial sobre conformidade normativa em www.dell.com/regulatory_compliance (em inglês).

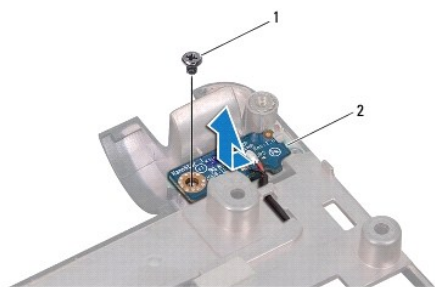
⚠️ AVISO: Para evitar descarga eletrostática, elimine a eletricidade estática do seu corpo usando uma pulseira antiestática ou tocando periodicamente em uma superfície metálica sem pintura.

⚠️ AVISO: Somente um técnico credenciado deve executar reparos no computador. Danos decorrentes de mão-de-obra não autorizada pela Dell™ não serão cobertos pela garantia.

⚠️ AVISO: Para ajudar a evitar danos à placa de sistema, remova a bateria principal (consulte [Como remover a bateria](#)) antes de trabalhar na parte interna do computador.

Como remover a placa do botão liga/desliga

1. Siga as instruções descritas em [Antes de começar](#).
2. Remova a bateria (consulte [Como remover a bateria](#)).
3. Remova o teclado (consulte [Como remover o teclado](#)).
4. Remova o apoio para os pulsos (consulte [Como remover o apoio para os pulsos](#)).
5. Remova o disco rígido (consulte [Como remover o disco rígido](#)).
6. Remova o suporte do apoio para os pulsos (consulte [Como remover o suporte do apoio para as mãos](#)).
7. Vire o suporte do apoio para os pulsos e remova o parafuso que prende a placa do botão liga/desliga ao suporte.
8. Remova o cabo do botão liga/desliga do roteamento.



1	parafuso	2	placa do botão liga/desliga
---	----------	---	-----------------------------

9. Remova a placa do botão liga/desliga do suporte do apoio para os pulsos.

Como recolocar a placa do botão liga/desliga

1. Deslize a placa do botão liga/desliga no respectivo lugar no apoio para os pulsos.
2. Recoloque o parafuso que prende a placa do botão liga/desliga ao suporte do apoio para os pulsos.

3. Passe o cabo do botão liga/desliga através da guia de roteamento.
 4. Recoloque o suporte do apoio para os pulsos (consulte [Como recolocar o suporte do apoio para os pulsos](#)).
 5. Recoloque o disco rígido (consulte [Como recolocar o disco rígido](#)).
 6. Recoloque o apoio para os pulsos (consulte [Como recolocar o apoio para os pulsos](#)).
 7. Recoloque o teclado (consulte [Como recolocar o teclado](#)).
 8. Recoloque a bateria (consulte [Como trocar a bateria](#)).
-

[Voltar à página do Índice](#)

[Voltar à página do Índice](#)

Bateria

Manual de Manutenção do Dell™ Inspiron™ 1011

- [Como remover a bateria](#)
- [Como trocar a bateria](#)

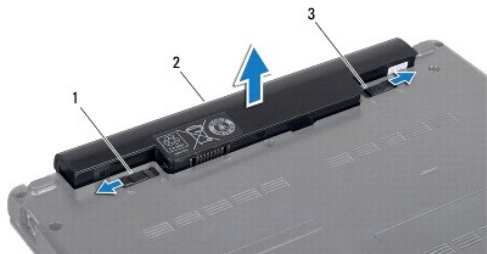
⚠️ ADVERTÊNCIA: Antes de trabalhar na parte interna do computador, siga as instruções de segurança fornecidas com o computador. Para obter mais informações sobre as práticas de segurança recomendadas, consulte a página inicial sobre conformidade normativa em www.dell.com/regulatory_compliance (em inglês).

⚠️ AVISO: Para evitar descarga eletrostática, elimine a eletricidade estática do seu corpo usando uma pulseira antiestática ou tocando periodicamente em uma superfície metálica sem pintura.

⚠️ AVISO: Somente um técnico credenciado deve executar reparos no computador. Danos decorrentes de mão-de-obra não autorizada pela Dell™ não serão cobertos pela garantia.

Como remover a bateria

1. Desligue o computador e vire-o.



1	trava de liberação da bateria	2	bateria	3	trava de bloqueio da bateria
---	-------------------------------	---	---------	---	------------------------------

2. Deslize a trava de bloqueio e a trava de liberação da bateria para a posição destravada.
3. Puxe a bateria para fora do seu compartimento.

Como trocar a bateria

⚠️ AVISO: Para evitar danos ao computador, use somente a bateria projetada para este computador Dell. Não use baterias projetadas para outros computadores Dell.

1. Deslize a bateria no compartimento até ouvir um clique indicando que ela está encaixada.
2. Deslize a trava de bloqueio da bateria até a posição travada.

[Voltar à página do Índice](#)

[Voltar à página do Índice](#)

Alto-falantes

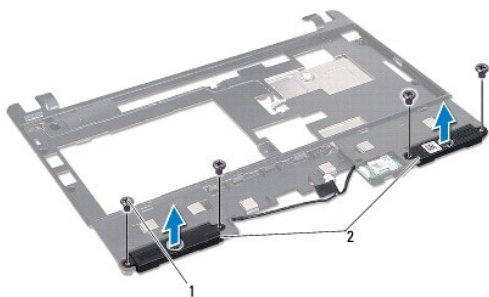
Manual de Manutenção do Dell™ Inspiron™ 1011

- [Como remover os alto-falantes](#)
- [Como recolocar os alto-falantes](#)

- ⚠️ ADVERTÊNCIA:** Antes de trabalhar na parte interna do computador, siga as instruções de segurança fornecidas com o computador. Para obter mais informações sobre as práticas de segurança recomendadas, consulte a página inicial sobre conformidade normativa em www.dell.com/regulatory_compliance (em inglês).
- ⚠️ AVISO:** Para evitar descarga eletrostática, elimine a eletricidade estática do seu corpo usando uma pulseira antiestática ou tocando periodicamente em uma superfície metálica sem pintura.
- ⚠️ AVISO:** Somente um técnico credenciado deve executar reparos no computador. Danos decorrentes de mão-de-obra não autorizada pela Dell™ não serão cobertos pela garantia.
- ⚠️ AVISO:** Para ajudar a evitar danos à placa de sistema, remova a bateria principal (consulte [Como remover a bateria](#)) antes de trabalhar na parte interna do computador.
-

Como remover os alto-falantes

1. Siga as instruções descritas em [Antes de começar](#).
2. Remova a bateria (consulte [Como remover a bateria](#)).
3. Remova o teclado (consulte [Como remover o teclado](#)).
4. Remova o apoio para os pulsos (consulte [Como remover o apoio para os pulsos](#)).
5. Remova o disco rígido (consulte [Como remover o disco rígido](#)).
6. Remova o suporte do apoio para os pulsos (consulte [Como remover o suporte do apoio para as mãos](#)).
7. Remova os quatro parafusos (dois em cada lado) que prendem os alto-falantes ao apoio para os pulsos.
8. Retire os alto-falantes do suporte do apoio para os pulsos.



1	parafusos (4)	2	alto-falantes
---	---------------	---	---------------

Como recolocar os alto-falantes

1. Coloque os alto-falantes no suporte do apoio para os pulsos e recoloque os quatro parafusos (dois em cada lado) que prendem os alto-falantes ao suporte do apoio para os pulsos.
2. Recoloque o suporte do apoio para os pulsos (consulte [Como recolocar o suporte do apoio para os pulsos](#)).
3. Recoloque o disco rígido (consulte [Como recolocar o disco rígido](#)).

4. Recoloque o apoio para os pulsos (consulte [Como recolocar o apoio para os pulsos](#)).
 5. Recoloque o teclado (consulte [Como recolocar o teclado](#)).
 6. Recoloque a bateria (consulte [Como trocar a bateria](#)).
-

[Voltar à página do Índice](#)

[Voltar à página do Índice](#)

Placa de sistema

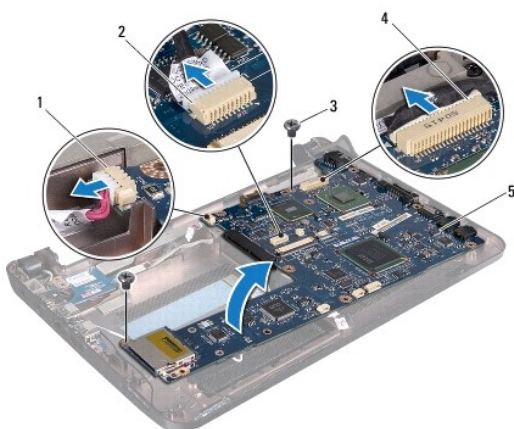
Manual de Manutenção do Dell™ Inspiron™ 1011

- [Como remover a placa de sistema](#)
- [Como recolocar a placa de sistema](#)
- [Como inserir a etiqueta de serviço no BIOS](#)

- ⚠️ AVERTÊNCIA:** Antes de trabalhar na parte interna do computador, siga as instruções de segurança fornecidas com o computador. Para obter mais informações sobre as práticas de segurança recomendadas, consulte a página inicial sobre conformidade normativa em www.dell.com/regulatory_compliance (em inglês).
- ⚠️ **AVISO:** Para evitar descarga eletrostática, elimine a eletricidade estática do seu corpo usando uma pulseira antiestática ou tocando periodicamente em uma superfície metálica sem pintura.
- ⚠️ **AVISO:** Somente um técnico credenciado deve executar reparos no computador. Danos decorrentes de mão-de-obra não autorizada pela Dell™ não serão cobertos pela garantia.
- ⚠️ **AVISO:** Para ajudar a evitar danos à placa de sistema, remova a bateria principal (consulte [Como remover a bateria](#)) antes de trabalhar na parte interna do computador.

Como remover a placa de sistema

1. Siga as instruções descritas em [Antes de começar](#).
2. Remova a bateria (consulte [Como remover a bateria](#)).
3. Remova a miniplaca (consulte [Como remover a miniplaca](#)).
4. Remova o teclado (consulte [Como remover o teclado](#)).
5. Remova o apoio para os pulsos (consulte [Como remover o apoio para os pulsos](#)).
6. Remova o disco rígido (consulte [Como remover o disco rígido](#)).
7. Remova o suporte do apoio para os pulsos (consulte [Como remover o suporte do apoio para os pulsos](#)).
8. Desconecte o cabo da placa USB e SIM, o cabo do adaptador CA e o cabo da tela dos respectivos conectores na placa de sistema.
9. Remova os dois parafusos que prendem a placa de sistema da base do computador.




1 conector do cabo do adaptador CA	2 conector do cabo do cartão SIM e USB
3 parafusos (2)	4 conector do cabo da tela


10. Levante a placa de sistema e vire-a.
11. Remova o módulo de memória (consulte [Como remover o módulo de memória](#)).
12. Remova bateria de célula tipo moeda (consulte [Como remover a bateria de célula tipo moeda](#)).

Como recolocar a placa de sistema

1. Recoloque bateria de célula tipo moeda (consulte [Como recolocar a bateria de célula tipo moeda](#)).
2. Recoloque os módulos de memória (consulte [Como recolocar o módulo de memória](#)).
3. Vire a placa de sistema.
4. Recoloque os dois parafusos que prendem a placa de sistema à base do computador.
5. Conecte o cabo da placa do cartão SIM e USB, o cabo do conector do adaptador CA e o cabo da tela aos respectivos conectores da placa de sistema.
6. Recoloque o suporte do apoio para os pulsos (consulte [Como recolocar o suporte do apoio para os pulsos](#)).
7. Recoloque o disco rígido (consulte [Como recolocar o disco rígido](#)).
8. Recoloque o apoio para os pulsos (consulte [Como recolocar o apoio para os pulsos](#)).
9. Recoloque o teclado (consulte [Como recolocar o teclado](#)).
10. Recoloque a miniplaca (consulte [Como trocar a miniplaca](#)).
11. Recoloque o teclado (consulte [Como trocar a bateria](#)).

 **AVISO:** Antes de ligar o computador, recoloque todos os parafusos e verifique se nenhum parafuso foi esquecido dentro do computador. A negligência no cumprimento desta instrução pode resultar em danos ao computador.

12. Ligue o computador.

 **NOTA:** Após ter recolocado a placa de sistema, digite a etiqueta de serviço do computador no BIOS da placa de sistema de reposição.

13. Digite a etiqueta de serviço (consulte [Como inserir a etiqueta de serviço no BIOS](#)).

Como inserir a etiqueta de serviço no BIOS

1. Certifique-se de que o adaptador CA esteja conectado e que a bateria principal esteja instalada corretamente.
2. Ligue o computador.
3. Pressione <F2> durante o POST para entrar no programa de configuração do sistema.
4. Navegue até a guia de segurança e digite a etiqueta de serviço no campo Set Service Tag (Definir etiqueta de serviço).

[Voltar à página do Índice](#)

Placa do cartão SIM e USB

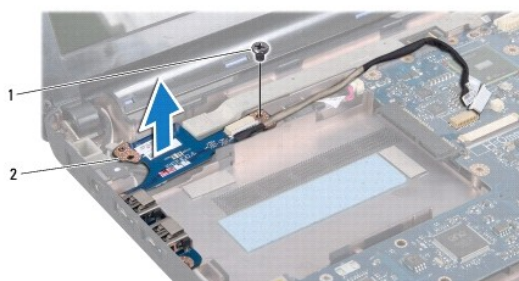
Manual de Manutenção do Dell™ Inspiron™ 1011

- [Como remover a placa do cartão SIM e USB](#)
- [Como recolocar a placa do cartão SIM e USB](#)

- ⚠️ ADVERTÊNCIA:** Antes de trabalhar na parte interna do computador, siga as instruções de segurança fornecidas com o computador. Para obter mais informações sobre as práticas de segurança recomendadas, consulte a página inicial sobre conformidade normativa em www.dell.com/regulatory_compliance (em inglês).
- ⚠️ **AVISO:** Para evitar descarga eletrostática, elimine a eletricidade estática do seu corpo usando uma pulseira antiestática ou tocando periodicamente em uma superfície metálica sem pintura.
- ⚠️ **AVISO:** Somente um técnico credenciado deve executar reparos no computador. Danos decorrentes de mão-de-obra não autorizada pela Dell™ não serão cobertos pela garantia.
- ⚠️ **AVISO:** Para ajudar a evitar danos à placa de sistema, remova a bateria principal (consulte [Como remover a bateria](#)) antes de trabalhar na parte interna do computador.

Como remover a placa do cartão SIM e USB

1. Siga as instruções descritas em [Antes de começar](#).
2. Remova a bateria (consulte [Como remover a bateria](#)).
3. Remova o teclado (consulte [Como remover o teclado](#)).
4. Remova o apoio para pulsos (consulte [Como remover o apoio para os pulsos](#)).
5. Remova o disco rígido (consulte [Como remover o disco rígido](#)).
6. Remova o suporte do apoio para os pulsos (consulte [Como remover o suporte do apoio para as mãos](#)).
7. Desconecte o cabo da placa do cartão SIM e USB do conector da placa de sistema.
8. Remova o parafuso que prende a placa do cartão SIM e USB à base do computador.
9. Remova a placa do cartão SIM e USB da base do computador.



1	parafuso	2	placa do cartão SIM e USB
---	----------	---	---------------------------

Como recolocar a placa do cartão SIM e USB

1. Alinhe os orifícios na placa do cartão SIM e USB com as saliências na base do computador.
2. Recoloque o parafuso que prende a placa do cartão SIM e USB à base do computador.

3. Conecte o cabo da placa USB e SIM do conector da placa de sistema.
 4. Recoloque o suporte do apoio para os pulsos (consulte [Como recolocar o suporte do apoio para os pulsos](#)).
 5. Recoloque o disco rígido (consulte [Como recolocar o disco rígido](#)).
 6. Recoloque o apoio para os pulsos (consulte [Como recolocar o apoio para os pulsos](#)).
 7. Recoloque o teclado (consulte [Como recolocar o teclado](#)).
 8. Recoloque a bateria (consulte [Como trocar a bateria](#)).
-

[Voltar à página do Índice](#)