

# Dell™ Inspiron™ M301Z/N301Z Руководство по обслуживанию

[Перед началом работы](#)

[Аккумулятор](#)

[Крышка модуля](#)

[Модули памяти](#)

[Клавиатура](#)

[Упор для рук](#)

[Плата кнопки питания](#)

[Жесткий диск в сборе](#)

[Вентилятор процессора](#)

[Внутренняя плата с беспроводной технологией Bluetooth](#)

[Батарея типа «таблетка»](#)

[Плата с индикаторами состояния](#)

[Динамики](#)

[Дисплей](#)

[Видеокамера](#)

[Средняя крышка](#)

[Разъем адаптера переменного тока](#)

[Системная плата](#)

[Беспроводная\(ые\) сетевая\(ые\) мини-плата\(ы\)](#)


[Блок радиатора процессора](#)

[Перепрограммирование BIOS](#)

---

## Примечания, предупреждения и предостережения

 **ПРИМЕЧАНИЕ.** Содержит важную информацию, которая помогает более эффективно работать с компьютером.

 **ВНИМАНИЕ. ПРЕДУПРЕЖДЕНИЕ.** Указывает на опасность повреждения оборудования или потери данных и подсказывает, как этого избежать.

 **ПРЕДУПРЕЖДЕНИЕ. ОСТОРОЖНО!** Указывает на потенциальную опасность повреждения оборудования, получения травмы или на угрозу для жизни.

---

Информация, включенная в состав данного документа, может быть изменена без уведомления.  
© Dell Inc., 2010 г. Все права защищены.

Воспроизведение этих материалов в любой форме без письменного разрешения Dell Inc. строго запрещается.

Товарные знаки, использованные в данном тексте: *Dell*, логотип *DELL* и *Inspiron* являются товарными знаками Dell Inc.; *Bluetooth* является охраняемым товарным знаком, принадлежащим Bluetooth SIG, Inc., и используется Dell по лицензии; *Microsoft*, *Windows* и логотип кнопки «Пуск» *Windows* являются товарными знаками или охраняемыми товарными знаками Microsoft Corporation в США и (или) других странах.

Остальные товарные знаки и торговые марки могут использоваться в этом руководстве для обозначения фирм, заявляющих свои права на товарные знаки и названия, или продуктов этих фирм. Корпорация Dell Inc. не заявляет прав ни на какие товарные знаки и названия, кроме собственных.

Нормативная модель: серия P11S  
Нормативный тип: P11S001; P11S002

Май 2010 г. Ред. A00

[Назад на страницу содержания](#)

## Разъем адаптера переменного тока

Dell™ Inspiron™ M301Z/N301Z Руководство по обслуживанию

- [Снятие разъема адаптера переменного тока](#)
- [Установка разъема адаптера переменного тока](#)

**⚠ ПРЕДУПРЕЖДЕНИЕ.** Перед началом работы с внутренними компонентами компьютера прочитайте инструкции по технике безопасности, прилагаемые к компьютеру. Дополнительные сведения по вопросам безопасности см. на веб-странице, посвященной соответствию нормативам: [www.dell.com/regulatory\\_compliance](http://www.dell.com/regulatory_compliance).

**⚠ ВНИМАНИЕ.** Ремонт компьютера может выполнять только квалифицированный специалист. На повреждения, причиной которых стало обслуживание без разрешения компании Dell™, гарантия не распространяется.

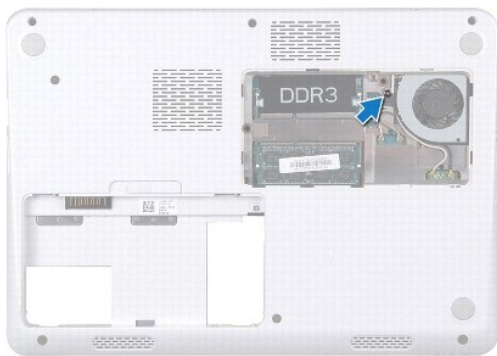
**⚠ ВНИМАНИЕ.** Во избежание электростатического разряда следует заземлиться, используя антистатический браслет или периодически прикасаясь к неокрашенной металлической поверхности (например, к какому-либо разъему на компьютере).

**⚠ ВНИМАНИЕ.** Во избежание повреждения системной платы выньте основной аккумулятор (см. раздел [Извлечение аккумулятора](#)) перед началом работы с внутренними компонентами компьютера.

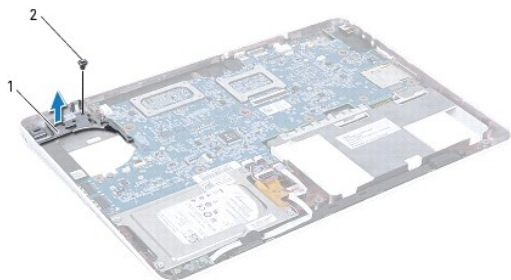
---

## Снятие разъема адаптера переменного тока

1. Выполните действия, описанные в разделе [Перед началом работы](#).
2. Извлеките аккумулятор (см. [Извлечение аккумулятора](#)).
3. Снимите крышку модуля (см. раздел [Снятие крышки модуля](#)).
4. Снимите клавиатуру (смотрите раздел [Извлечение клавиатуры](#)).
5. Снимите упор для рук (см. раздел [Снятие упора для рук](#)).
6. Снимите дисплей в сборе (см. раздел [Снятие дисплея в сборе](#)).
7. Снимите блок вентилятора процессора (см. раздел [Удаление вентилятора процессора](#)).
8. Снимите среднюю крышку (см. раздел [Снятие средней крышки](#)).
9. Извлеките винт, которым левая шарнирная скоба крепится к основанию компьютера.

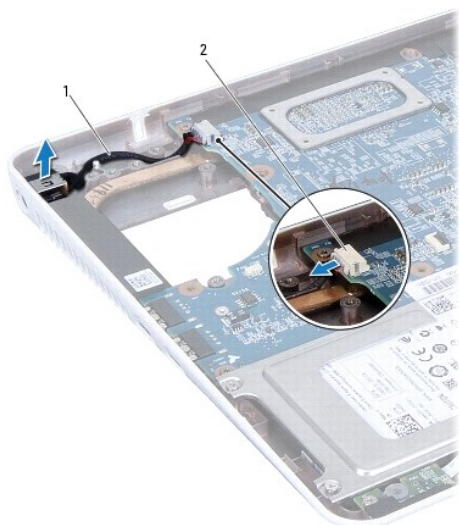


10. Переверните компьютер и извлеките винт, которым фиксируется левая шарнирная скоба.
11. Приподнимите левую шарнирную скобу и снимите ее с основания компьютера.



1	левая шарнирная скоба	2	винт
---	-----------------------	---	------

12. Отключите соединительный кабель адаптера переменного тока от разъема на системной плате.
13. Обратите внимание на то, как проложен соединительный кабель адаптера переменного тока, поднимите разъем адаптера переменного тока, снимая его с основания компьютера.




1	кабель разъема адаптера переменного тока	2	разъем на системной плате
---	--	---	---------------------------

## Установка разъема адаптера переменного тока

1. Выполните действия, описанные в разделе [Перед началом работы](#).
2. Уложите кабель разъема адаптера переменного тока и установите разъем адаптера переменного тока на основание компьютера.
3. Подключите соединительный кабель адаптера переменного тока от разъема на системной плате.
4. Расположите левую шарнирную скобу над разъемом адаптера переменного тока.
5. Вверните обратно винт, которым крепится левая шарнирная скоба.
6. Установите среднюю крышку (см. раздел [Установка средней крышки](#)).

7. Установите на место вентилятор процессора (см. раздел [Установка вентилятора процессора](#)).
8. Установите на место дисплей в сборе (смотрите раздел [Установка дисплея в сборе](#)).
9. Установите на место упор для рук (см. раздел [Установка упора для рук](#)).
10. Установите на место клавиатуру (см. раздел [Замена клавиатуры](#)).
11. Переверните компьютер и вверните обратно винт, которым левая шарнирная скоба крепится к основанию компьютера.
12. Установите крышку модуля (см. раздел [Установка крышки модуля](#)).
13. Установите аккумулятор обратно (см. [Замена аккумулятора](#)).

 **ВНИМАНИЕ.** Перед включением компьютера вверните обратно все винты и убедитесь, что ни один винт не остался случайно внутри корпуса. В противном случае можно повредить компьютер.

---

[Назад на страницу содержания](#)

[Назад на страницу содержания](#)

## Аккумулятор

Dell™ Inspiron™ M301Z/N301Z Руководство по обслуживанию

- [Извлечение аккумулятора](#)
- [Замена аккумулятора](#)

**⚠ ПРЕДУПРЕЖДЕНИЕ.** Перед началом работы с внутренними компонентами компьютера прочитайте инструкции по технике безопасности, прилагаемые к компьютеру. Дополнительные сведения по вопросам безопасности см. на веб-странице, посвященной соответствию нормативам: [www.dell.com/regulatory\\_compliance](http://www.dell.com/regulatory_compliance).

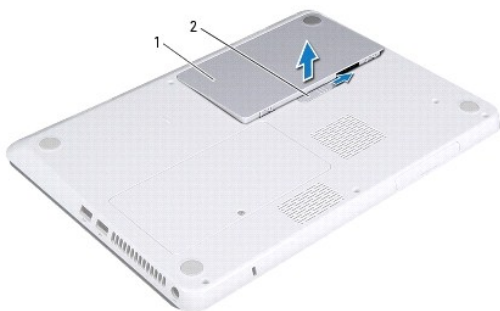
**⚠ ВНИМАНИЕ.** Ремонт компьютера может выполнять только квалифицированный специалист. На повреждения, причиной которых стало обслуживание без разрешения компании Dell™, гарантия не распространяется.

**⚠ ВНИМАНИЕ.** Во избежание электростатического разряда следует заземлиться, используя антистатический браслет или периодически прикасаясь к неокрашенной металлической поверхности (например, к какому-либо разъему на компьютере).

**⚠ ВНИМАНИЕ.** Во избежание повреждения компьютера следует использовать только аккумулятор, предназначенный для данного компьютера Dell. Не используйте аккумуляторы, предназначенные для других компьютеров Dell.

### Извлечение аккумулятора

1. Выполните действия, описанные в разделе [Перед началом работы](#).
2. Выключите и переверните компьютер.
3. Сдвиньте защелку аккумулятора вбок.
4. Поднимите аккумулятор и извлеките его из отсека.



1	аккумулятор	2	фиксирующая защелка аккумулятора
---	-------------	---	----------------------------------

### Замена аккумулятора

**⚠ ВНИМАНИЕ.** Во избежание повреждения компьютера следует использовать только аккумулятор, предназначенный для данного компьютера Dell.

1. Выполните действия, описанные в разделе [Перед началом работы](#).
2. Установите аккумулятор в аккумуляторный отсек и нажмите до щелчка.

[Назад на страницу содержания](#)

[Назад на страницу содержания](#)

## Перед началом работы

Dell™ Inspiron™ M301Z/N301Z Руководство по обслуживанию

- [Рекомендуемые инструменты](#)
- [Выключение компьютера](#)
- [Перед работой с внутренними компонентами компьютера](#)

В этом руководстве описывается порядок снятия и установки компонентов компьютера. Если не указано иначе, в каждой процедуре подразумевается соблюдение следующих условий:

1. Выполнены действия, описанные в разделах [Выключение компьютера](#) и [Перед работой с внутренними компонентами компьютера](#).
1. Прочитана информация по технике безопасности, прилагаемая к компьютеру.
1. Компонент можно заменить или (если он был приобретен отдельно) установить, выполнив процедуру извлечения/снятия в обратном порядке.

---


## Рекомендуемые инструменты

Для выполнения процедур, описанных в этом документе, могут потребоваться следующие инструменты:

1. Крестовая отвертка
1. Небольшая плоская отвертка
1. пластмассовая палочка;
1. программа обновления BIOS, доступная на сайте [support.dell.com](http://support.dell.com).



---

## Выключение компьютера


 **ВНИМАНИЕ.** Во избежание потери данных сохраните и закройте все открытые файлы и выйдите из всех программ, прежде чем выключать компьютер.

1. Сохраните и закройте все открытые файлы и выйдите из всех программ.
2. Завершение работы операционной системы:

Windows® Vista:

Нажмите кнопку **Пуск** , затем нажмите стрелку , а затем нажмите **Завершение работы**.

Windows® 7:

Нажмите кнопку **Пуск**  и затем выберите **Выключение**.

3. Выключите компьютер. Если компьютер не выключился автоматически при завершении работы операционной системы, нажмите и не отпускайте кнопку питания, пока компьютер не выключится.

---


## Перед работой с внутренними компонентами компьютера

Соблюдайте приведенные ниже инструкции по технике безопасности во избежание повреждения компьютера и для собственной безопасности.

 **ПРЕДУПРЕЖДЕНИЕ.** Перед началом работы с внутренними компонентами компьютера прочитайте инструкции по технике безопасности, прилагаемые к компьютеру. Дополнительные сведения по вопросам безопасности см. на веб-странице, посвященной соответствию нормативам: [www.dell.com/regulatory\\_compliance](http://www.dell.com/regulatory_compliance).

 **ВНИМАНИЕ.** Ремонт компьютера может выполнять только квалифицированный специалист. На ущерб, вызванный неавторизованным обслуживанием, гарантия не распространяется.

 **ВНИМАНИЕ.** Обращайтесь с компонентами и платами осторожно. Не следует дотрагиваться до компонентов и контактов платы. Держите плату за края или за металлическую монтажную пластину. Держите компоненты за края, не дотрагиваясь до контактов.

 **ВНИМАНИЕ.** При отключении кабеля тяните его за разъем или за язычок, но не за сам кабель. У некоторых кабелей есть разъемы с фиксирующими лапками. Перед отсоединением такого кабеля необходимо нажать на них. При разъединении разъемов старайтесь разносить их по прямой, чтобы контакты не погнулись. Аналогично, перед подключением кабеля убедитесь в правильной ориентации и соответствии частей разъемов.

△ **ВНИМАНИЕ.** Во избежание повреждения компьютера перед началом работы с внутренними компонентами компьютера выполните следующие действия.

1. Убедитесь, что рабочая поверхность ровная и чистая, чтобы не поцарапать крышку компьютера.
2. Выключите компьютер (см. раздел [Выключение компьютера](#)) и все внешние устройства.

△ **ВНИМАНИЕ.** При отсоединении сетевого кабеля сначала отсоедините кабель от компьютера, а затем отсоедините кабель от сетевого устройства.

3. Отсоедините от компьютера все телефонные или сетевые кабели.
4. Если в устройстве чтения карт памяти «7 в 1» установлена карта, нажмите на нее и извлеките.
5. Отсоедините компьютер и все внешние устройства от электросети.
6. Отсоедините от компьютера все внешние устройства.

△ **ВНИМАНИЕ.** Во избежание повреждения системной платы выньте основной аккумулятор (см. раздел [Извлечение аккумулятора](#)) перед началом работы с внутренними компонентами компьютера.

7. Извлеките аккумулятор (см. [Извлечение аккумулятора](#)).
8. Переверните компьютер вверх дном, откройте компьютер и нажмите кнопку питания, чтобы снять статическое электричество с системной платы.

---


[Назад на страницу содержания](#)

[Назад на страницу содержания](#)

## Перепрограммирование BIOS

Dell™ Inspiron™ M301Z/N301Z Руководство по обслуживанию

1. Включите компьютер.
2. Перейдите к [support.dell.com/support/downloads](http://support.dell.com/support/downloads).
3. Нажмите **Select Model** (Выбрать модель).
4. Найдите файл обновления BIOS для своего компьютера.


 **ПРИМЕЧАНИЕ.** Метка обслуживания для данного компьютера расположена на ярлыке на нижней части компьютера.

Если у вас имеется метка обслуживания компьютера.

- a. Нажмите **Enter a Service Tag** (Введите номер метки обслуживания).
- b. Введите номер метки обслуживания компьютера в поле **Enter a service tag:** (Введите номер метки обслуживания), нажмите **Go** (Перейти) и перейдите к [Шаг 5](#).

Если у вас нет метки обслуживания компьютера.

- a. Выберите тип продукта в списке **Select Your Product Family** (Выберите тип продукта).
- b. Выберите товарную марку в списке **Select Your Product Line** (Выберите линейку продуктов).
- c. Выберите номер модели изделия в списке **Select Your Product Model** (Выберите модель изделия).

 **ПРИМЕЧАНИЕ.** Если вы выбрали не ту модель и хотите повторить процедуру выбора, нажмите **Start Over** (Начать сначала) в верхнем правом углу меню.

- d. Нажмите **Confirm** (Подтвердить).
5. На экран будут выведены результаты выбора. Нажмите **BIOS**.
  6. Для загрузки самого нового файла BIOS нажмите **Download Now** (Загрузить). Откроется окно **File Download** (Загрузка файла).
  7. Нажмите **Save** (Сохранить), чтобы сохранить файл на рабочий стол. Начнется загрузка файла на рабочий стол.
  8. Когда появится окно **Download Complete** (Загрузка завершена), нажмите **Close** (Закреть). На рабочем столе появится значок, название которого будет соответствовать загруженному файлу обновления BIOS.
  9. Дважды щелкните значок на рабочем столе и следуйте указаниям на экране.

---

[Назад на страницу содержания](#)



[Назад на страницу содержания](#)

## Внутренняя плата с беспроводной технологией Bluetooth®

Dell™ Inspiron™ M301Z/N301Z Руководство по обслуживанию

- [Извлечение платы Bluetooth](#)
- [Установка платы Bluetooth](#)

**⚠ ПРЕДУПРЕЖДЕНИЕ.** Перед началом работы с внутренними компонентами компьютера прочитайте инструкции по технике безопасности, прилагаемые к компьютеру. Дополнительные сведения по вопросам безопасности см. на веб-странице, посвященной соответствию нормативам: [www.dell.com/regulatory\\_compliance](http://www.dell.com/regulatory_compliance).

**⚠ ВНИМАНИЕ.** Ремонт компьютера может выполнять только квалифицированный специалист. На повреждения, причиной которых стало обслуживание без разрешения компании Dell™, гарантия не распространяется.

**⚠ ВНИМАНИЕ.** Во избежание электростатического разряда следует заземлиться, используя антистатический браслет или периодически прикасаясь к неокрашенной металлической поверхности (например, к какому-либо разъему на компьютере).

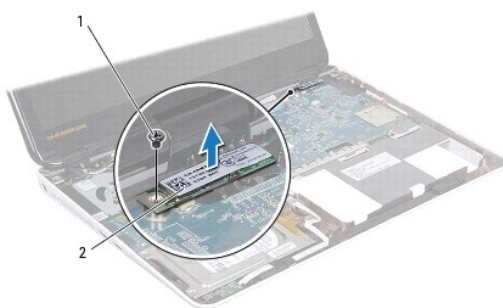
**⚠ ВНИМАНИЕ.** Во избежание повреждения системной платы выньте основной аккумулятор (см. раздел [Извлечение аккумулятора](#)) перед началом работы с внутренними компонентами компьютера.

Если плата с беспроводной технологией Bluetooth была приобретена вместе с компьютером, она уже установлена.

---

### Извлечение платы Bluetooth

1. Выполните действия, описанные в разделе [Перед началом работы](#).
2. Извлеките аккумулятор (см. [Извлечение аккумулятора](#)).
3. Снимите крышку модуля (см. раздел [Снятие крышки модуля](#)).
4. Снимите клавиатуру (смотрите раздел [Извлечение клавиатуры](#)).
5. Снимите упор для рук (см. раздел [Снятие упора для рук](#)).
6. Выверните винт, которым плата Bluetooth крепится к системной плате.
7. Потяните плату Bluetooth вверх, чтобы отсоединить ее от разъема на системной плате.




1	винт	2	плата Bluetooth
---	------	---	-----------------

---

### Установка платы Bluetooth

1. Выполните действия, описанные в разделе [Перед началом работы](#).
2. Совместите разъем платы Bluetooth с разъемом системной платы и нажмите на плату Bluetooth, чтобы вставить ее в разъем на системной плате.

3. Вверните винт, которым плата Bluetooth крепится к системной плате.
4. Установите на место упор для рук (см. раздел [Установка упора для рук](#)).
5. Установите на место клавиатуру (см. раздел [Замена клавиатуры](#)).
6. Установите крышку модуля (см. раздел [Установка крышки модуля](#)).
7. Установите аккумулятор обратно (см. [Замена аккумулятора](#)).

 **ВНИМАНИЕ.** Перед включением компьютера верните обратно все винты и убедитесь, что ни один винт не остался случайно внутри корпуса. В противном случае можно повредить компьютер.

---

[Назад на страницу содержания](#)

[Назад на страницу содержания](#)

## Видеокамера

Dell™ Inspiron™ M301Z/N301Z Руководство по обслуживанию

- [Снятие камеры](#)
- [Установка камеры](#)

**⚠ ПРЕДУПРЕЖДЕНИЕ.** Перед началом работы с внутренними компонентами компьютера прочитайте инструкции по технике безопасности, прилагаемые к компьютеру. Дополнительные сведения по вопросам безопасности см. на веб-странице, посвященной соответствию нормативам: [www.dell.com/regulatory\\_compliance](http://www.dell.com/regulatory_compliance).

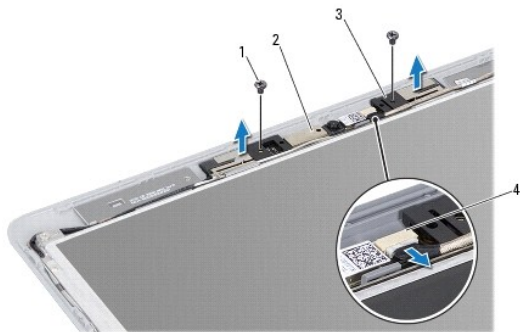
**⚠ ВНИМАНИЕ.** Ремонт компьютера может выполнять только квалифицированный специалист. На повреждения, причиной которых стало обслуживание без разрешения компании Dell™, гарантия не распространяется.

**⚠ ВНИМАНИЕ.** Во избежание электростатического разряда следует заземлиться, используя антистатический браслет или периодически прикасаясь к неокрашенной металлической поверхности (например, к какому-либо разъему на компьютере).

**⚠ ВНИМАНИЕ.** Во избежание повреждения системной платы выньте основной аккумулятор (см. раздел [Извлечение аккумулятора](#)) перед началом работы с внутренними компонентами компьютера.

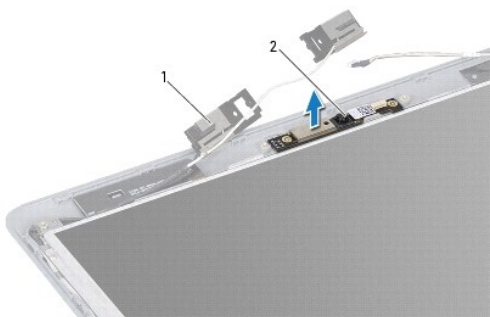
### Снятие камеры

1. Выполните действия, описанные в разделе [Перед началом работы](#).
2. Снимите дисплей в сборе (см. раздел [Снятие дисплея в сборе](#)).
3. Снимите лицевую панель дисплея (см. раздел [Снятие лицевой панели дисплея](#)).
4. Выверните два винта, которыми антенна WLAN крепится к крышке дисплея.
5. Отсоедините кабель камеры от разъема на модуле камеры.
6. Поднимите антенну WLAN и извлеките из панели дисплея.



1	винты (2)	2	модуль камеры
3	антенна WLAN	4	разъем кабеля камеры

7. Приподнимите модуль камеры и снимите его с крышки дисплея.



1	антенна WLAN	2	модуль камеры
---	--------------	---	---------------

---

## Установка камеры

1. Выполните действия, описанные в разделе [Перед началом работы](#).
2. Расположите модуль камеры на крышке дисплея с помощью направляющих штырей.
3. Нажмите на модуль камеры, чтобы закрепить его внутри крышки дисплея.
4. Расположите антенну WLAN на модуле камеры и установите два винта, которые фиксируют антенну WLAN на крышке дисплея.
5. Подсоедините кабель камеры к разъему на камере.
6. Установите на место лицевую панель дисплея (см. раздел [Установка лицевой панели](#)).
7. Установите на место дисплей в сборе (смотрите раздел [Установка дисплея в сборе](#)).

**⚠ ВНИМАНИЕ.** Перед включением компьютера верните обратно все винты и убедитесь, что ни один винт не остался случайно внутри корпуса. В противном случае можно повредить компьютер.

---

[Назад на страницу содержания](#)

[Назад на страницу содержания](#)

## Батарея типа «таблетка»

Dell™ Inspiron™ M301Z/N301Z Руководство по обслуживанию

- [Извлечение батареи типа «таблетка»](#)
- [Замена батареи типа «таблетка»](#)

**⚠ ПРЕДУПРЕЖДЕНИЕ.** Перед началом работы с внутренними компонентами компьютера прочитайте инструкции по технике безопасности, прилагаемые к компьютеру. Дополнительные сведения по вопросам безопасности см. на веб-странице, посвященной соответствию нормативам: [www.dell.com/regulatory\\_compliance](http://www.dell.com/regulatory_compliance).

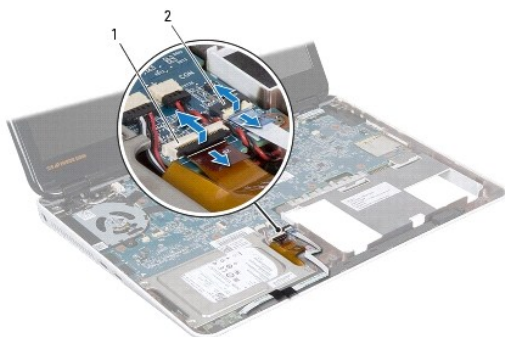
**⚠ ВНИМАНИЕ.** Ремонт компьютера может выполнять только квалифицированный специалист. На повреждения, причиной которых стало обслуживание без разрешения компании Dell™, гарантия не распространяется.

**⚠ ВНИМАНИЕ.** Во избежание электростатического разряда следует заземлиться, используя антистатический браслет или периодически прикасаясь к неокрашенной металлической поверхности (например, к какому-либо разъему на компьютере).

**⚠ ВНИМАНИЕ.** Во избежание повреждения системной платы выньте основной аккумулятор (см. раздел [Извлечение аккумулятора](#)) перед началом работы с внутренними компонентами компьютера.

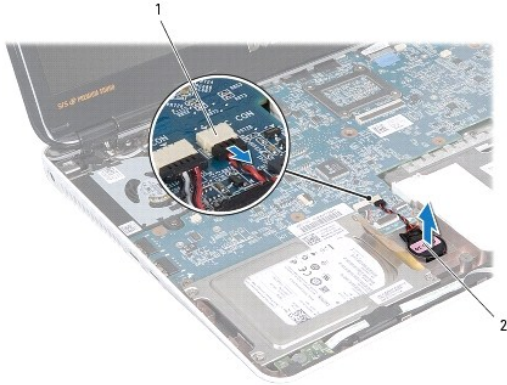
### Извлечение батареи типа «таблетка»

1. Выполните действия, описанные в разделе [Перед началом работы](#).
2. Извлеките аккумулятор (см. раздел [Извлечение аккумулятора](#)).
3. Снимите крышку модуля (см. раздел [Снятие крышки модуля](#)).
4. Снимите клавиатуру (смотрите раздел [Извлечение клавиатуры](#)).
5. Снимите упор для рук (см. раздел [Снятие упора для рук](#)).
6. Поднимите фиксаторы разъема и потяните за язычки, чтобы извлечь кабель жесткого диска и кабель платы с индикаторами состояния из соответствующих разъемов на системной плате.



1	разъем кабеля жесткого диска	2	разъем кабеля платы с индикаторами состояния
---	------------------------------	---	--

7. Отсоедините кабель аккумулятора типа «таблетка» от разъема на системной плате.
8. Аккумулятора типа «таблетка» приклеен к системной плате. С помощью пластиковой палочки осторожно приподнимите аккумулятор типа «таблетка» из гнезда для аккумулятора в основании компьютера.



1	разъем на системной плате	2	аккумулятор типа «таблетка»
---	---------------------------	---	-----------------------------

## Замена батареи типа «таблетка»

1. Выполните действия, описанные в разделе [Перед началом работы](#).
2. Вдавите аккумулятор типа «таблетка» в гнездо в основании компьютера клеевой стороной вниз.
3. Подсоедините кабель аккумулятора к разъему на системной плате.
4. Вставьте кабель жесткого диска и кабель платы с индикаторами состояния в соответствующие разъемы системной платы. Нажмите на фиксаторы разъема, чтобы зафиксировать кабели.
5. Установите на место упор для рук (см. раздел [Установка упора для рук](#)).
6. Установите на место клавиатуру (см. раздел [Замена клавиатуры](#)).
7. Установите крышку модуля (см. раздел [Установка крышки модуля](#)).
8. Установите аккумулятор обратно (см. [Замена аккумулятора](#)).

**⚠ ВНИМАНИЕ.** Перед включением компьютера верните обратно все винты и убедитесь, что ни один винт не остался случайно внутри корпуса. В противном случае можно повредить компьютер.

[Назад на страницу содержания](#)

[Назад на страницу содержания](#)

## Крышка модуля

Dell™ Inspiron™ M301Z/N301Z Руководство по обслуживанию

- [Снятие крышки модуля](#)
- [Установка крышки модуля](#)

**⚠ ПРЕДУПРЕЖДЕНИЕ.** Перед началом работы с внутренними компонентами компьютера прочитайте инструкции по технике безопасности, прилагаемые к компьютеру. Дополнительные сведения по вопросам безопасности см. на веб-странице, посвященной соответствию нормативам: [www.dell.com/regulatory\\_compliance](http://www.dell.com/regulatory_compliance).

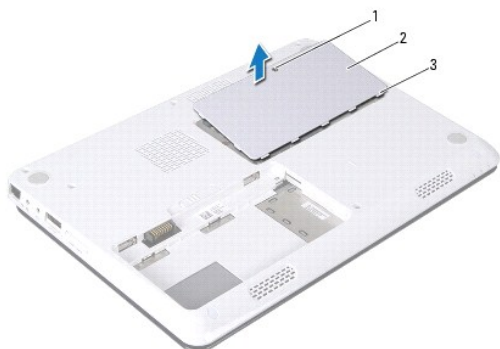
**⚠ ВНИМАНИЕ.** Ремонт компьютера может выполнять только квалифицированный специалист. На повреждения, причиной которых стало обслуживание без разрешения компании Dell™, гарантия не распространяется.

**⚠ ВНИМАНИЕ.** Во избежание электростатического разряда следует заземлиться, используя антистатический браслет или периодически прикасаясь к неокрашенной металлической поверхности (например, к какому-либо разъему на компьютере).

**⚠ ВНИМАНИЕ.** Во избежание повреждения системной платы выньте основной аккумулятор (см. раздел [Извлечение аккумулятора](#)) перед началом работы с внутренними компонентами компьютера.

### Снятие крышки модуля

1. Выполните действия, описанные в разделе [Перед началом работы](#).
2. Извлеките аккумулятор (см. [Извлечение аккумулятора](#)).
3. Ослабьте невыпадающий винт, фиксирующий крышку модуля на основании компьютера.
4. Приподнимите крышку модуля и снимите ее с корпуса компьютера.



1	невыпадающий винт	2	крышка модуля
3	зашелки крышки модуля (5)		

### Установка крышки модуля

1. Выполните действия, описанные в разделе [Перед началом работы](#).
2. Выверните фиксаторы на крышке модуля с выступами в корпусе компьютера и осторожно установите крышку модуля на место.
3. Затяните невыпадающий винт, фиксирующий крышку модуля на корпусе компьютера.
4. Установите аккумулятор обратно (см. [Замена аккумулятора](#)).

**⚠ ВНИМАНИЕ.** Перед включением компьютера верните обратно все винты и убедитесь, что ни один винт не остался случайно внутри корпуса. В противном случае можно повредить компьютер.

---

[Назад на страницу содержания](#)



[Назад на страницу содержания](#)

## Блок радиатора процессора

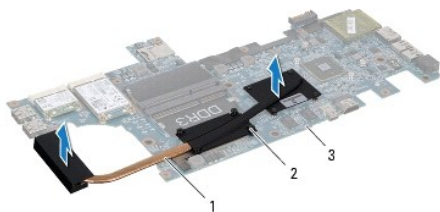
Dell™ Inspiron™ M301Z/N301Z Руководство по обслуживанию

- [Извлечение блока радиатора процессора](#)
- [Установка блока радиатора процессора](#)

- ⚠ **ПРЕДУПРЕЖДЕНИЕ.** Перед началом работы с внутренними компонентами компьютера прочитайте инструкции по технике безопасности, прилагаемые к компьютеру. Дополнительные сведения по вопросам безопасности см. на веб-странице, посвященной соответствию нормативам: [www.dell.com/regulatory\\_compliance](http://www.dell.com/regulatory_compliance).
- ⚠ **ПРЕДУПРЕЖДЕНИЕ.** При извлечении горячего блока радиатора процессора из компьютера *не касайтесь* металлического корпуса блока радиатора процессора.
- ⚠ **ВНИМАНИЕ.** Ремонт компьютера может выполнять только квалифицированный специалист. На повреждения, причиной которых стало обслуживание без разрешения компании Dell™, гарантия не распространяется.
- ⚠ **ВНИМАНИЕ.** Во избежание электростатического разряда следует заземлиться, используя антистатический браслет или периодически прикасаясь к неокрашенной металлической поверхности (например, к какому-либо разъему на компьютере).
- ⚠ **ВНИМАНИЕ.** Во избежание повреждения системной платы выньте основной аккумулятор (см. раздел [Извлечение аккумулятора](#)) перед началом работы с внутренними компонентами компьютера.

## Извлечение блока радиатора процессора

1. Выполните действия, описанные в разделе [Перед началом работы](#).
2. Выполните инструкции с [шаг 2](#) по [шаг 18](#) в [Извлечение системной платы](#).
3. Последовательно (как указано на радиаторе процессора) ослабьте восемь невыпадающих винтов крепления радиатора процессора к системной плате.
4. Снимите блок радиатора процессора с системной платы.



1	блок радиатора процессора	2	невыпадающие винты (8)
3	системная плата		

## Установка блока радиатора процессора.

- 🔍 **ПРИМЕЧАНИЕ.** Если первоначальный процессор и радиатор повторно устанавливаются вместе, можно использовать первоначальную термоохлаждающую накладку. В случае замены процессора или радиатора используйте термоохлаждающую накладку, входящую в комплект поставки, чтобы обеспечить требуемую теплопроводность.
  - 🔍 **ПРИМЕЧАНИЕ.** Данная процедура предполагает, что вы уже извлекли блок радиатора процессора и готовы установить его на место.
1. Выполните действия, описанные в разделе [Перед началом работы](#).
  2. Совместите восемь невыпадающих винтов на радиаторе процессора с отверстиями для винтов на системной плате и последовательно затяните винты (как указано на радиаторе процессора).
  3. Выполните инструкции с [шаг 4](#) по [шаг 20](#) в [Установка системной платы](#).

△ **ВНИМАНИЕ.** Перед включением компьютера верните обратно все винты и убедитесь, что ни один винт не остался случайно внутри корпуса. В противном случае можно повредить компьютер.

---

[Назад на страницу содержания](#)

[Назад на страницу содержания](#)

## Дисплей

Dell™ Inspiron™ M301Z/N301Z Руководство по обслуживанию

- [Заглушки шарниров](#)
- [Дисплей в сборе](#)
- [Лицевая панель дисплея](#)
- [Панель дисплея](#)

**⚠ ПРЕДУПРЕЖДЕНИЕ.** Перед началом работы с внутренними компонентами компьютера прочитайте инструкции по технике безопасности, прилагаемые к компьютеру. Дополнительные сведения по вопросам безопасности см. на веб-странице, посвященной соответствию нормативам: [www.dell.com/regulatory\\_compliance](http://www.dell.com/regulatory_compliance).

**⚠ ВНИМАНИЕ.** Ремонт компьютера может выполнять только квалифицированный специалист. На повреждения, причиной которых стало обслуживание без разрешения компании Dell™, гарантия не распространяется.

**⚠ ВНИМАНИЕ.** Во избежание электростатического разряда следует заземлиться, используя антистатический браслет или периодически прикасаясь к неокрашенной металлической поверхности (например, к какому-либо разъему на компьютере).

**⚠ ВНИМАНИЕ.** Во избежание повреждения системной платы выньте основной аккумулятор (см. раздел [Извлечение аккумулятора](#)) перед началом работы с внутренними компонентами компьютера.

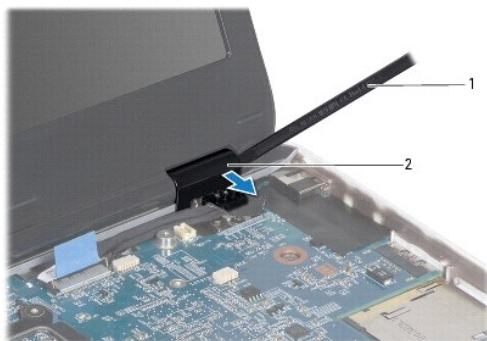
---

## Заглушки шарниров

### Снятие заглушек шарниров

**⚠ ВНИМАНИЕ.** Заглушки шарниров чрезвычайно хрупкие. Будьте осторожны, извлекая заглушки шарниров, чтобы их не повредить.

1. Следуйте инструкциям, описанным в разделе [Перед началом работы](#).
2. Извлеките аккумулятор (см. [Извлечение аккумулятора](#)).
3. Снимите крышку модуля (см. раздел [Снятие крышки модуля](#)).
4. Извлеките модуль (или модули) памяти (см. раздел [Извлечение модуля \(или модулей\) памяти](#)).
5. Снимите клавиатуру (смотрите раздел [Извлечение клавиатуры](#)).
6. Снимите упор для рук (см. раздел [Снятие упора для рук](#)).
7. Извлеките плату Bluetooth (см. раздел [Извлечение платы Bluetooth](#)).
8. Пластмассовой палочкой высвободите заглушки шарниров из блока дисплея.



1	пластмассовая палочка	2	заглушки шарниров (2)
---	-----------------------	---	-----------------------

## Установка заглушек шарниров

1. Выполните действия, описанные в разделе [Перед началом работы](#).
2. Установите и защелкните заглушки шарниров над шарнирами дисплея.
3. Установите на место плату Bluetooth (см. раздел [Установка платы Bluetooth](#)).
4. Установите на место упор для рук (см. раздел [Установка упора для рук](#)).
5. Установите на место клавиатуру (см. раздел [Замена клавиатуры](#)).
6. Установите модуль (или модули) памяти (см. раздел [Установка модуля памяти](#)).
7. Установите крышку модуля (см. раздел [Установка крышки модуля](#)).
8. Установите аккумулятор обратно (см. [Замена аккумулятора](#)).

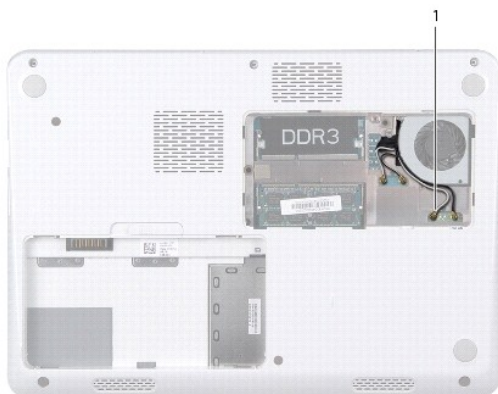
**⚠ ВНИМАНИЕ.** Перед включением компьютера вверните обратно все винты и убедитесь, что ни один винт не остался случайно внутри корпуса. В противном случае можно повредить компьютер.

---

## Дисплей в сборе

### Снятие дисплея в сборе

1. Выполните действия, описанные в разделе [Перед началом работы](#).
2. Извлеките аккумулятор (см. раздел [Извлечение аккумулятора](#)).
3. Снимите крышку модуля (см. раздел [Снятие крышки модуля](#)).
4. Извлеките модуль (или модули) памяти (см. раздел [Извлечение модуля \(или модулей\) памяти](#)).
5. Снимите клавиатуру (см. раздел [Извлечение клавиатуры](#)).
6. Снимите упор для рук (см. раздел [Снятие упора для рук](#)).
7. Переверните компьютер.
8. Отсоедините от антенные кабели мини-платы от основания компьютера.



9. Переверните компьютер и откройте крышку дисплея до упора.
10. Извлеките плату Bluetooth (см. раздел [Извлечение платы Bluetooth](#)).
11. Снимите заглушки шарниров (см. раздел [Снятие заглушек шарниров](#)).
12. Отсоедините кабель дисплея и кабель камеры от разъемов на системной плате.
13. Обратите внимание на то, как проложены антенные кабели мини-платы, и извлеките кабели из направляющих желобков.
14. Выкрутите шесть винтов (по три с каждой стороны), которыми блок дисплея крепится к основанию компьютера.
15. Приподнимите блок дисплея и снимите его с основания компьютера.



1	дисплей в сборе	2	винты (6)
3	разъем кабеля камеры	4	разъем кабеля дисплея
5	антенные кабели мини-платы		

## Установка дисплея в сборе

1. Выполните действия, описанные в разделе [Перед началом работы](#).
2. Установите блок дисплея в соответствующее положение и закрутите шесть винта (по три с каждой стороны), которыми блок дисплея крепится к основанию компьютера.
3. Проложите антенные кабели мини-платы сквозь слот в основании компьютера.
4. Установите заглушки шарниров (см. раздел [Установка заглушек шарниров](#)).
5. Подсоедините кабель дисплея и кабель камеры к соответствующим разъемам на системной плате.
6. Установите на место плату Bluetooth (см. раздел [Установка платы Bluetooth](#)).
7. Установите на место упор для рук (см. раздел [Установка упора для рук](#)).

- Установите на место клавиатуру (см. раздел [Замена клавиатуры](#)).
- Переверните компьютер и подсоедините антенные кабели к мини-плате(ам) (см. [шаг 7](#) в [Установка мини-плат\(ы\)](#)).
- Установите на место модуль (или модули) памяти (см. раздел [Установка модуля памяти](#)).
- Установите крышку модуля (см. раздел [Установка крышки модуля](#)).
- Установите аккумулятор (см. раздел [Замена аккумулятора](#)).

**ВНИМАНИЕ.** Перед включением компьютера верните обратно все винты и убедитесь, что ни один винт не остался случайно внутри корпуса. В противном случае можно повредить компьютер.

---

## Лицевая панель дисплея

### Снятие лицевой панели дисплея

**ВНИМАНИЕ.** Лицевая панель крайне хрупка. Соблюдайте осторожность при снятии лицевой панели во избежание ее повреждения.

- Выполните действия, описанные в разделе [Перед началом работы](#).
- Снимите дисплей в сборе (см. раздел [Снятие дисплея в сборе](#)).
- Кончиками пальцев аккуратно подденьте внутренние края лицевой панели дисплея, чтобы снять ее с блока дисплея.



1	лицевая панель дисплея
---	------------------------

### Установка лицевой панели

- Выполните действия, описанные в разделе [Перед началом работы](#).
- Совместите лицевую панель дисплея с панелью дисплея, чтобы лицевая панель дисплея встала на место со щелчком. Убедитесь, что кабель дисплея и кабель камеры проложены через шарнирную часть лицевой панели.
- Установите на место дисплей в сборе (смотрите раздел [Установка дисплея в сборе](#)).

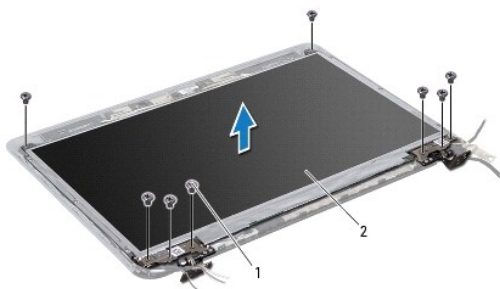
**ВНИМАНИЕ.** Перед включением компьютера верните обратно все винты и убедитесь, что ни один винт не остался случайно внутри корпуса. В противном случае можно повредить компьютер.

---

## Панель дисплея

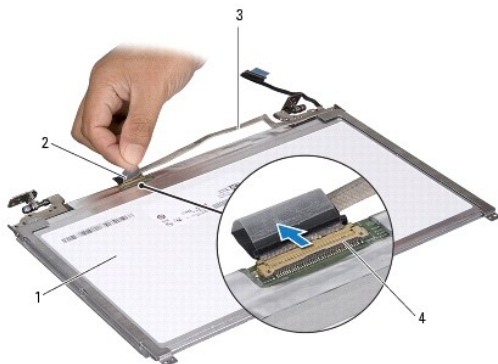
## Снятие панели дисплея

1. Выполните действия, описанные в разделе [Перед началом работы](#).
2. Снимите дисплей в сборе (см. раздел [Снятие дисплея в сборе](#)).
3. Снимите лицевую панель дисплея (см. раздел [Снятие лицевой панели дисплея](#)).
4. Выверните восемь винтов, которыми панель дисплея крепится к крышке дисплея.



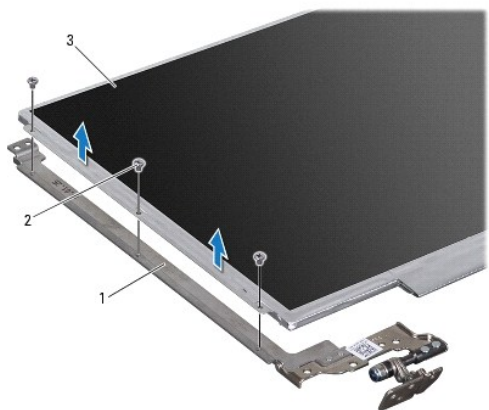
1	винты (8)	2	панель дисплея
---	-----------	---	----------------

5. Приподнимите панель дисплея и снимите ее с крышки дисплея.
6. Переверните панель дисплея и положите ее на чистую поверхность.
7. Приподнимите ленту, которой кабель дисплея крепится к разъему платы дисплея и отсоедините кабель дисплея.



1	тыльная сторона панели дисплея	2	лента
3	кабель дисплея	4	разъем платы дисплея

8. Выверните шесть винтов (по три с каждой стороны), которыми скобы панели дисплея крепятся к панели дисплея.



1	скобы панели дисплея (2)	2	винты (6)
3	панель дисплея		

## Установка панели дисплея

1. Выполните действия, описанные в разделе [Перед началом работы](#).
2. Установите шесть винтов (по три с каждой стороны), которыми скобы панели дисплея крепятся к панели дисплея.
3. Подсоедините кабель дисплея к разъему платы дисплея с тыльной стороны панели дисплея и зафиксируйте его с помощью клейкой ленты.
4. Для правильной установки панели дисплея на крышку дисплея используйте направляющие штыри.
5. Вверните обратно восемь винтов, которыми панель дисплея крепится к крышке дисплея.
6. Установите на место лицевую панель дисплея (см. раздел [Установка лицевой панели](#)).
7. Установите на место дисплей в сборе (смотрите раздел [Установка дисплея в сборе](#)).

**⚠ ВНИМАНИЕ.** Перед включением компьютера вверните обратно все винты и убедитесь, что ни один винт не остался случайно внутри корпуса. В противном случае можно повредить компьютер.

[Назад на страницу содержания](#)



[Назад на страницу содержания](#)

## Вентилятор процессора

Dell™ Inspiron™ M301Z/N301Z Руководство по обслуживанию

- [Удаление вентилятора процессора](#)
- [Установка вентилятора процессора](#)

**⚠ ПРЕДУПРЕЖДЕНИЕ.** Перед началом работы с внутренними компонентами компьютера прочитайте инструкции по технике безопасности, прилагаемые к компьютеру. Дополнительные сведения по вопросам безопасности см. на веб-странице, посвященной соответствию нормативам: [www.dell.com/regulatory\\_compliance](http://www.dell.com/regulatory_compliance).

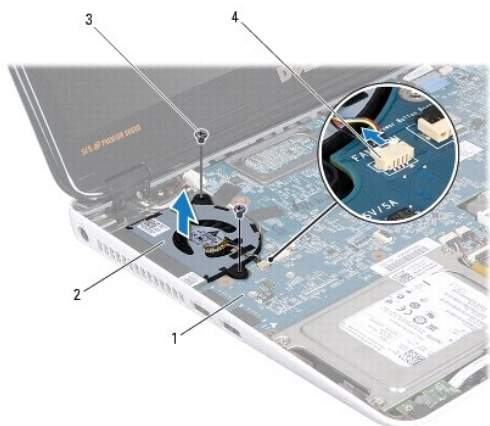
**⚠ ВНИМАНИЕ.** Ремонт компьютера может выполнять только квалифицированный специалист. На повреждения, причиной которых стало обслуживание без разрешения компании Dell™, гарантия не распространяется.

**⚠ ВНИМАНИЕ.** Во избежание электростатического разряда следует заземлиться, используя антистатический браслет или периодически прикасаясь к неокрашенной металлической поверхности (например, к какому-либо разъему на компьютере).

**⚠ ВНИМАНИЕ.** Во избежание повреждения системной платы выньте основной аккумулятор (см. раздел [Извлечение аккумулятора](#)) перед началом работы с внутренними компонентами компьютера.

### Удаление вентилятора процессора


1. Выполните действия, описанные в разделе [Перед началом работы](#).
2. Извлеките аккумулятор (см. раздел [Извлечение аккумулятора](#)).
3. Снимите крышку модуля (см. раздел [Снятие крышки модуля](#)).
4. Снимите клавиатуру (смотрите раздел [Извлечение клавиатуры](#)).
5. Снимите упор для рук (см. раздел [Снятие упора для рук](#)).
6. Отсоедините кабель питания вентилятора от разъема на системной плате.
7. Выверните два винта, которыми вентилятор крепится к основанию компьютера.
8. Приподнимите вентилятор процессора и извлеките его из компьютера.



1	системная плата	2	вентилятор процессора
3	винты (2)	4	разъем на системной плате

### Установка вентилятора процессора

1. Выполните действия, описанные в разделе [Перед началом работы](#).
2. Установите вентилятор процессора на основание компьютера.
3. Вкрутите два винта, которыми вентилятор процессора крепится к системной плате.
4. Подсоедините кабель вентилятора к разъему системной платы.
5. Установите на место упор для рук (см. раздел [Установка упора для рук](#)).
6. Установите на место клавиатуру (см. раздел [Замена клавиатуры](#)).
7. Установите крышку модуля (см. раздел [Установка крышки модуля](#)).
8. Установите аккумулятор (см. раздел [Замена аккумулятора](#)).

 **ВНИМАНИЕ.** Перед включением компьютера верните обратно все винты и убедитесь, что ни один винт не остался случайно внутри корпуса. В противном случае можно повредить компьютер.

---


[Назад на страницу содержания](#)

[Назад на страницу содержания](#)

## Жесткий диск в сборе


Dell™ Inspiron™ M301Z/N301Z Руководство по обслуживанию


- [Снятие жесткого диска в сборе](#)
- [Установка жесткого диска в сборе](#)

 **ПРЕДУПРЕЖДЕНИЕ.** Перед началом работы с внутренними компонентами компьютера прочитайте инструкции по технике безопасности, прилагаемые к компьютеру. Дополнительные сведения по вопросам безопасности см. на веб-странице, посвященной соответствию нормативам: [www.dell.com/regulatory\\_compliance](http://www.dell.com/regulatory_compliance).

 **ПРЕДУПРЕЖДЕНИЕ.** Если вы извлекаете из компьютера нагретый жесткий диск, *не касайтесь* металлического корпуса жесткого диска.


 **ВНИМАНИЕ.** Ремонт компьютера может выполнять только квалифицированный специалист. На ущерб, вызванный неавторизованным обслуживанием, гарантия не распространяется.


 **ВНИМАНИЕ.** Во избежание электростатического разряда следует заземлиться, используя антистатический браслет или периодически прикасаясь к неокрашенной металлической поверхности (например, к какому-либо разъему на компьютере).

 **ВНИМАНИЕ.** Во избежание потери данных сначала выключите компьютер (смотрите [Выключение компьютера](#)), а затем извлеките жесткий диск. Не извлекайте жесткий диск, пока компьютер включен или находится в режиме сна.

 **ВНИМАНИЕ.** Во избежание повреждения системной платы выньте основной аккумулятор (см. раздел [Извлечение аккумулятора](#)) перед началом работы с внутренними компонентами компьютера.


 **ВНИМАНИЕ.** Жесткие диски крайне хрупкие. Соблюдайте осторожность при обращении с жестким диском.

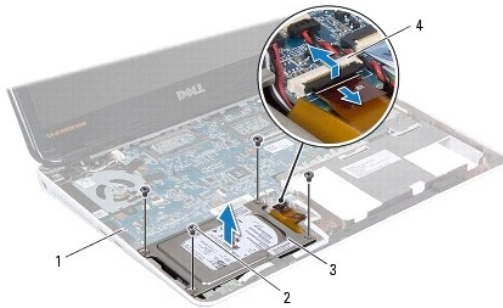
 **ПРИМЕЧАНИЕ.** Корпорация Dell не гарантирует совместимости жестких дисков других компаний и не обеспечивает их поддержку.

 **ПРИМЕЧАНИЕ.** При установке жесткого диска другого производителя необходимо установить операционную систему, драйверы и утилиты на новый жесткий диск (см. *Руководство по технологиям Dell*).

---

## Снятие жесткого диска в сборе

1. Выполните действия, описанные в разделе [Перед началом работы](#).
  2. Извлеките аккумулятор (см. [Извлечение аккумулятора](#)).
  3. Снимите крышку модуля (см. раздел [Снятие крышки модуля](#)).
  4. Снимите клавиатуру (смотрите раздел [Извлечение клавиатуры](#)).
  5. Снимите упор для рук (см. раздел [Снятие упора для рук](#)).
  6. Открутите четыре винта, с помощью которых блок жесткого диска крепится к корпусу компьютера.
  7. Поднимите защелку разъема и потяните за язычок, чтобы отсоединить кабель жесткого диска от разъема на системной плате.
-  **ВНИМАНИЕ.** Снятый с компьютера жесткий диск следует хранить в защитной антистатической упаковке (см. раздел «Защита от электростатического разряда» в инструкциях по технике безопасности, прилагаемых к компьютеру).
8. Приподнимите жесткий диск в сборе и снимите его с основания компьютера.



1	системная плата	2	винты (4)
3	жесткий диск в сборе	4	разъем кабеля жесткого диска

9. Выверните четыре винта, которыми кронштейн жесткого диска крепится к жесткому диску.
10. Приподнимите и снимите кронштейн с жесткого диска.
11. Потяните за соединительную планку, чтобы отсоединить ее от жесткого диска.



1	винты (4)	2	соединительная планка
3	кронштейн для жесткого диска	4	жесткий диск

## Установка жесткого диска в сборе

1. Выполните действия, описанные в разделе [Перед началом работы](#).
2. Извлеките новый жесткий диск из упаковки. Сохраняйте оригинальную упаковку для хранения или транспортировки жесткого диска.
3. Подсоедините к жесткому диску соединительную планку.
4. Установите жесткий диск в кронштейн для жесткого диска.
5. Вверните четыре винта, которыми кронштейн жесткого диска крепится к жесткому диску.
6. Установите жесткий диск в сборе на место в основание компьютера.
7. Вставьте кабель жесткого диска в разъем на системной плате и нажмите на защелку, чтобы зафиксировать кабель жесткого диска.
8. Вверните обратно четыре винта, которыми блок жесткого диска крепится к основанию компьютера.

9. Установите на место упор для рук (см. раздел [Установка упора для рук](#)).
10. Установите на место клавиатуру (см. раздел [Замена клавиатуры](#)).
11. Установите крышку модуля (см. раздел [Установка крышки модуля](#)).
12. Установите аккумулятор обратно (см. [Замена аккумулятора](#)).

 **ВНИМАНИЕ.** Перед включением компьютера верните обратно все винты и убедитесь, что ни один винт не остался случайно внутри корпуса. В противном случае можно повредить компьютер.

13. При необходимости установите операционную систему для компьютера. См. раздел «Восстановление операционной системы» в *Руководстве по установке*.
14. Установите необходимые драйверы и утилиты для компьютера. Дополнительные сведения см. в *Руководстве по технологиям Dell*.

---

[Назад на страницу содержания](#)

[Назад на страницу содержания](#)

## Средняя крышка

Dell™ Inspiron™ M301Z/N301Z Руководство по обслуживанию

- [Снятие средней крышки](#)
- [Установка средней крышки](#)

**⚠ ПРЕДУПРЕЖДЕНИЕ.** Перед началом работы с внутренними компонентами компьютера прочитайте инструкции по технике безопасности, прилагаемые к компьютеру. Дополнительные сведения по вопросам безопасности см. на веб-странице, посвященной соответствию нормативам: [www.dell.com/regulatory\\_compliance](http://www.dell.com/regulatory_compliance).

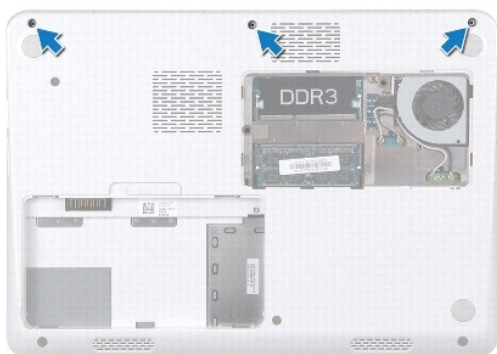
**⚠ ВНИМАНИЕ.** Во избежание электростатического разряда следует заземлиться, используя антистатический браслет или периодически прикасаясь к неокрашенной металлической поверхности (например, к какому-либо разъему на компьютере).

**⚠ ВНИМАНИЕ.** Ремонт компьютера может выполнять только квалифицированный специалист. На повреждения, причиной которых стало обслуживание без разрешения компании Dell™, гарантия не распространяется.

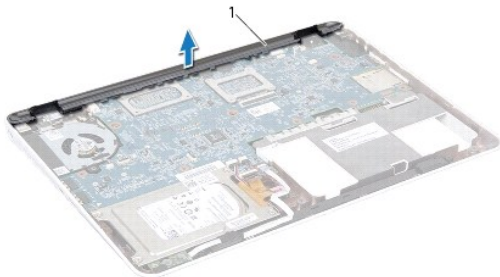
**⚠ ВНИМАНИЕ.** Во избежание повреждения системной платы выньте основной аккумулятор (см. раздел [Извлечение аккумулятора](#)) перед началом работы с внутренними компонентами компьютера.

### Снятие средней крышки

1. Выполните действия, описанные в разделе [Перед началом работы](#).
2. Извлеките аккумулятор (см. [Извлечение аккумулятора](#)).
3. Снимите крышку модуля (см. раздел [Снятие крышки модуля](#)).
4. Выверните три винта, которыми средняя крышка крепится к основанию компьютера.



5. Переверните компьютер и откройте крышку дисплея до упора.
6. Снимите клавиатуру (смотрите раздел [Извлечение клавиатуры](#)).
7. Снимите упор для рук (см. раздел [Снятие упора для рук](#)).
8. Снимите дисплей в сборе (см. раздел [Снятие дисплея в сборе](#)).
9. Освободите четыре фиксатора, которыми средняя крышка крепится к корпусу компьютера.
10. Приподнимите среднюю крышку и снимите ее с основания компьютера.



1	средняя крышка
---	----------------

---

## Установка средней крышки

1. Выполните действия, описанные в разделе [Перед началом работы](#).
2. Выровняйте четыре выступа на средней крышке с гнездами на корпусе компьютера и установите ее на место до щелчка.
3. Установите на место дисплей в сборе (смотрите раздел [Установка дисплея в сборе](#)).
4. Установите на место упор для рук (см. раздел [Установка упора для рук](#)).
5. Установите на место клавиатуру (см. раздел [Замена клавиатуры](#)).
6. Переверните компьютер.
7. Вверните три винта, которыми средняя крышка крепится к основанию компьютера.
8. Установите крышку модуля (см. раздел [Установка крышки модуля](#)).
9. Установите аккумулятор (см. раздел [Замена аккумулятора](#)).

**⚠ ВНИМАНИЕ.** Перед включением компьютера верните обратно все винты и убедитесь, что ни один винт не остался случайно внутри корпуса. В противном случае можно повредить компьютер.

---

[Назад на страницу содержания](#)

[Назад на страницу содержания](#)

## Клавиатура

Dell™ Inspiron™ M301Z/N301Z Руководство по обслуживанию

- [Извлечение клавиатуры](#)
- [Замена клавиатуры](#)

**⚠ ПРЕДУПРЕЖДЕНИЕ.** Перед началом работы с внутренними компонентами компьютера прочитайте инструкции по технике безопасности, прилагаемые к компьютеру. Дополнительные сведения по вопросам безопасности см. на веб-странице, посвященной соответствию нормативам: [www.dell.com/regulatory\\_compliance](http://www.dell.com/regulatory_compliance).

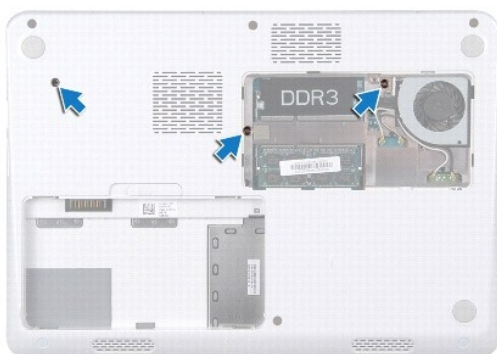
**⚠ ВНИМАНИЕ.** Ремонт компьютера может выполнять только квалифицированный специалист. На повреждения, причиной которых стало обслуживание без разрешения компании Dell™, гарантия не распространяется.

**⚠ ВНИМАНИЕ.** Во избежание электростатического разряда следует заземлиться, используя антистатический браслет или периодически прикасаясь к неокрашенной металлической поверхности (например, к какому-либо разъему на компьютере).

**⚠ ВНИМАНИЕ.** Во избежание повреждения системной платы выньте основной аккумулятор (см. раздел [Извлечение аккумулятора](#)) перед началом работы с внутренними компонентами компьютера.

### Извлечение клавиатуры

1. Выполните действия, описанные в разделе [Перед началом работы](#).
2. Извлеките аккумулятор (см. [Извлечение аккумулятора](#)).
3. Снимите крышку модуля (см. раздел [Снятие крышки модуля](#)).
4. Выверните три винта, которыми клавиатура крепится к основанию компьютера.



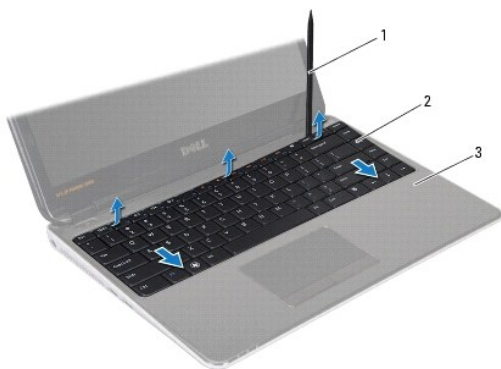
5. Переверните компьютер и откройте крышку дисплея до упора.

**⚠ ВНИМАНИЕ.** Колпачки для клавиш на клавиатуре хрупкие, легко смещаются, и их установка требует времени. Будьте осторожны во время разборки и манипулирования с клавиатурой.

**⚠ ВНИМАНИЕ.** Будьте крайне осторожны во время разборки и манипулирования с клавиатурой. В противном случае можно поцарапать панель дисплея.

6. Вставьте пластиковую палочку между клавиатурой и упором для рук, приподнимите клавиатуру и освободите ее от зажимов на упоре для рук.





1	пластиковая палочка	2	клавиатура
3	подставка для рук		

7. Осторожно поднимите клавиатуру и выдвиньте выступы клавиатуры из слотов на упоре для рук.
8. Переверните клавиатуру и положите ее на упор для рук.
9. Поднимите защелку разъема и отсоедините кабель клавиатуры от разъема на системной плате.
10. Приподнимите клавиатуру и снимите ее с упора для рук.



1	разъем кабеля клавиатуры	2	клавиатура
---	--------------------------	---	------------

## Замена клавиатуры

1. Выполните действия, описанные в разделе [Перед началом работы](#).
2. Вставьте кабель клавиатуры в разъем на системной плате и нажмите на защелку разъема, чтобы зафиксировать кабель клавиатуры.
3. Совместите выступы в нижней части клавиатуры с пазами на упоре для рук и опустите клавиатуру, чтобы она встала на место.
4. Аккуратно нажмите около краев, чтобы надежно зафиксировать клавиатуру под фиксаторами упора для рук.
5. Переверните компьютер и вверните обратно три винта, которыми клавиатура крепится к основанию компьютера.
6. Установите крышку модуля (см. раздел [Установка крышки модуля](#)).
7. Установите аккумулятор обратно (см. [Замена аккумулятора](#)).

△ **ВНИМАНИЕ.** Перед включением компьютера верните обратно все винты и убедитесь, что ни один винт не остался случайно внутри корпуса. В противном случае можно повредить компьютер.

---

[Назад на страницу содержания](#)

[Назад на страницу содержания](#)

## Плата с индикаторами состояния

Dell™ Inspiron™ M301Z/N301Z Руководство по обслуживанию

- [Извлечение платы с индикаторами состояния](#)
- [Установка платы с индикаторами состояния](#)

**⚠ ПРЕДУПРЕЖДЕНИЕ.** Перед началом работы с внутренними компонентами компьютера прочитайте инструкции по технике безопасности, прилагаемые к компьютеру. Дополнительные сведения по вопросам безопасности см. на веб-странице, посвященной соответствию нормативам: [www.dell.com/regulatory\\_compliance](http://www.dell.com/regulatory_compliance).

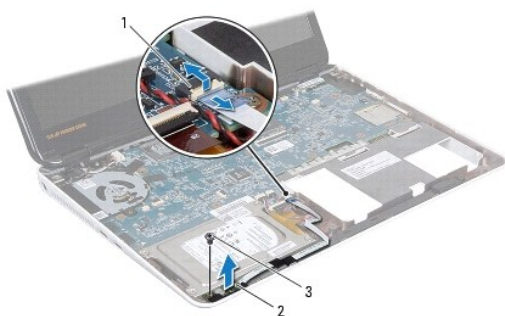
**⚠ ВНИМАНИЕ.** Ремонт компьютера может выполнять только квалифицированный специалист. На повреждения, причиной которых стало обслуживание без разрешения компании Dell™, гарантия не распространяется.

**⚠ ВНИМАНИЕ.** Во избежание электростатического разряда следует заземлиться, используя антистатический браслет или периодически прикасаясь к неокрашенной металлической поверхности (например, к какому-либо разъему на компьютере).

**⚠ ВНИМАНИЕ.** Во избежание повреждения системной платы выньте основной аккумулятор (см. раздел [Извлечение аккумулятора](#)) перед началом работы с внутренними компонентами компьютера.

### Извлечение платы с индикаторами состояния

1. Выполните действия, описанные в разделе [Перед началом работы](#).
2. Извлеките аккумулятор (см. [Извлечение аккумулятора](#)).
3. Снимите крышку модуля (см. раздел [Снятие крышки модуля](#)).
4. Снимите клавиатуру (смотрите раздел [Извлечение клавиатуры](#)).
5. Снимите упор для рук (см. раздел [Снятие упора для рук](#)).
6. Разожмите защелку разъема, затем потяните за язычок, чтобы отсоединить кабель платы с индикаторами состояния от разъема на системной плате.
7. Отделите кабель платы с индикаторами состояния, который приклеен к динамику.
8. Выверните винт, которым плата с индикаторами состояния крепится к основанию компьютера.
9. Поднимите плату с индикаторами состояния вместе с черным губчатым материалом и снимите с основания компьютера.



1	разъем кабеля платы с индикаторами состояния	2	плата с индикаторами состояния
3	винт		

### Установка платы с индикаторами состояния

1. Выполните действия, описанные в разделе [Перед началом работы](#).
2. Совместите резьбовое отверстие на плате с индикаторами состояния с резьбовым отверстием на корпусе компьютера.
3. Вверните обратно винт, которым плата с индикаторами состояния крепится к основанию компьютера.
4. Вставьте кабель платы с индикаторами состояния в разъем на системной плате и нажмите на защелку разъема, чтобы зафиксировать кабель.
5. Нажмите на клейкую сторону кабеля платы с индикаторами состояния над динамиком.
6. Установите на место упор для рук (см. раздел [Установка упора для рук](#)).
7. Установите на место клавиатуру (см. раздел [Замена клавиатуры](#)).
8. Установите крышку модуля (см. раздел [Установка крышки модуля](#)).
9. Установите аккумулятор обратно (см. [Замена аккумулятора](#)).

**⚠ ВНИМАНИЕ.** Перед включением компьютера верните обратно все винты и убедитесь, что ни один винт не остался случайно внутри корпуса. В противном случае можно повредить компьютер.

---

[Назад на страницу содержания](#)

[Назад на страницу содержания](#)

## Модули памяти

Dell™ Inspiron™ M301Z/N301Z Руководство по обслуживанию

- [Извлечение модуля \(или модулей\) памяти](#)
- [Установка модуля памяти](#)

**⚠ ПРЕДУПРЕЖДЕНИЕ.** Перед началом работы с внутренними компонентами компьютера прочитайте инструкции по технике безопасности, прилагаемые к компьютеру. Дополнительные сведения по вопросам безопасности см. на веб-странице, посвященной соответствию нормативам: [www.dell.com/regulatory\\_compliance](http://www.dell.com/regulatory_compliance).

**⚠ ВНИМАНИЕ.** Ремонт компьютера может выполнять только квалифицированный специалист. На повреждения, причиной которых стало обслуживание без разрешения компании Dell™, гарантия не распространяется.

**⚠ ВНИМАНИЕ.** Во избежание электростатического разряда следует заземлиться, используя антистатический браслет или периодически прикасаясь к неокрашенной металлической поверхности (например, к какому-либо разъему на компьютере).

**⚠ ВНИМАНИЕ.** Во избежание повреждения системной платы выньте основной аккумулятор (см. раздел [Извлечение аккумулятора](#)) перед началом работы с внутренними компонентами компьютера.

Объем оперативной памяти компьютера можно увеличить, установив на системную плату модули памяти. Сведения о модулях памяти, поддерживаемых компьютером, см. в разделе «Характеристики» *Руководства по установке*, поставляемого вместе с компьютером, или на веб-сайте [support.dell.com/manuals](http://support.dell.com/manuals).

**📄 ПРИМЕЧАНИЕ.** На модули памяти, приобретенные у компании Dell™, распространяется гарантия на компьютер.

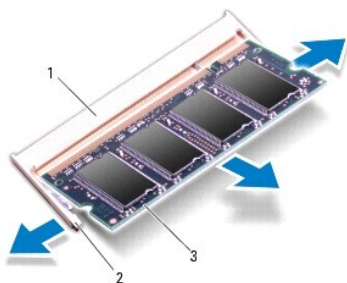
В компьютере имеются два гнезда SODIMM, к которым пользователь может получить доступ через нижнюю панель компьютера.

### Извлечение модуля (или модулей) памяти

1. Выполните действия, описанные в разделе [Перед началом работы](#).
2. Извлеките аккумулятор (см. [Извлечение аккумулятора](#)).
3. Снимите крышку модуля (см. раздел [Снятие крышки модуля](#)).

**⚠ ВНИМАНИЕ.** Во избежание повреждения разъема модуля памяти не следует использовать инструменты для разжатия фиксаторов модулей.

4. Подушечками пальцев осторожно раскрывайте фиксаторы с каждой стороны разъема модуля памяти до тех пор, пока модуль памяти не освободится.
5. Извлеките модуль памяти из соответствующего разъема.



1	разъем модуля памяти	2	Фиксаторы (2)
3	модуль памяти		

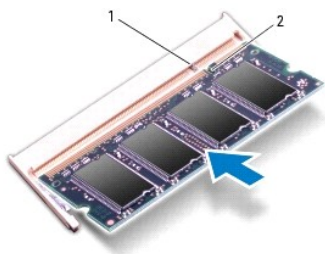
---

## Установка модуля памяти

**ВНИМАНИЕ.** Если модули памяти необходимо установить в два разъема, сначала установите модуль в нижний разъем, а затем - в верхний разъем.

1. Выполните действия, описанные в разделе [Перед началом работы](#).
2. Совместите выемку в модуле памяти с выступом в разъеме модуля памяти.
3. Вставьте модуль памяти в разъем для модулей памяти до упора под углом 45° и надавите на него (при установке раздастся щелчок). Если вы не услышите щелчка, выньте модуль памяти и установите его еще раз.

**ПРИМЕЧАНИЕ.** Если модуль памяти установлен неправильно, компьютер не загрузится.



1	выступ	2	паз
---	--------	---	-----

4. Установите крышку модуля (см. раздел [Установка крышки модуля](#)).
5. Установите аккумулятор обратно (см. [Замена аккумулятора](#)). Подключите адаптер переменного тока к компьютеру и электрической розетке.
6. Включите компьютер.

При загрузке компьютера система распознает модуль (или модули) памяти и автоматически обновляет информацию о конфигурации системы.

Как проверить объем памяти, установленный на компьютере:

*Windows Vista®:*

Нажмите кнопку **Пуск** → **Справка и поддержка** → **Dell System Information** (Информация о системе Dell).

*Windows® 7:*

Нажмите кнопку **Пуск** → **Панель управления** → **Система и безопасность** → **Система**.

---

[Назад на страницу содержания](#)

[Назад на страницу содержания](#)

## Беспроводная(ые) сетевая(ые) мини-плата(ы)

Dell™ Inspiron™ M301Z/N301Z Руководство по обслуживанию

- [Извлечение мини-плат\(ы\)](#)
- [Установка мини-плат\(ы\)](#)

**⚠ ПРЕДУПРЕЖДЕНИЕ.** Перед началом работы с внутренними компонентами компьютера прочитайте инструкции по технике безопасности, прилагаемые к компьютеру. Дополнительные сведения по вопросам безопасности см. на веб-странице, посвященной соответствию нормативам: [www.dell.com/regulatory\\_compliance](http://www.dell.com/regulatory_compliance).

**⚠ ВНИМАНИЕ.** Ремонт компьютера может выполнять только квалифицированный специалист. На повреждения, причиной которых стало обслуживание без разрешения компании Dell™, гарантия не распространяется.

**⚠ ВНИМАНИЕ.** Во избежание электростатического разряда следует заземлиться, используя антистатический браслет или периодически прикасаясь к неокрашенной металлической поверхности (например, к какому-либо разъему на компьютере).

**⚠ ВНИМАНИЕ.** Во избежание повреждения системной платы выньте основной аккумулятор (см. раздел [Извлечение аккумулятора](#)) перед началом работы с внутренними компонентами компьютера.

**⚠ ВНИМАНИЕ.** Извлеченную из компьютера мини-плату следует хранить в защитной антистатической упаковке (см. раздел «Защита от электростатического разряда» в инструкциях по технике безопасности, прилагаемых к компьютеру).

**📌 ПРИМЕЧАНИЕ.** Компания Dell не гарантирует совместимости мини-плат других фирм и не обеспечивает их поддержку.

Мини-плата беспроводной сети, заказанная вместе с компьютером, уже установлена в компьютере.

Компьютер имеет один слот для мини-плат нормальной длины и один слот для мини-плат половинной длины:

1. Один слот для мини-плат нормальной длины - поддержка модуля мобильной широкополосной сети, или беспроводной глобальной сети (WWAN), или ТВ-тюнера
1. Один слот для мини-плат половинной длины - поддержка беспроводной локальной сети (WLAN) или стандарт всемирного взаимодействия сетей для беспроводного доступа в микроволновом диапазоне (WiMax)

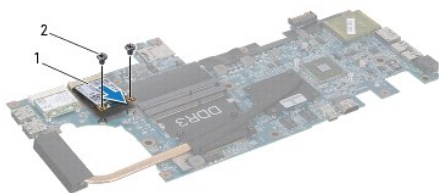
**📌 ПРИМЕЧАНИЕ.** В зависимости от конфигурации купленного компьютера мини-платы могут уже быть установлены в соответствующие разъемы или могут отсутствовать.

### Извлечение мини-плат(ы)

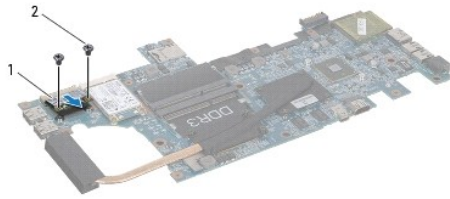
1. Выполните действия, описанные в разделе [Перед началом работы](#).
2. Извлеките аккумулятор (см. [Извлечение аккумулятора](#)).
3. Выполните инструкции с [шаг 3](#) по [шаг 18](#) в [Извлечение системной платы](#).
4. Извлеките четыре винта (по два для каждой мини-платы), которыми мини-плата нормальной длины и мини-плата половинной длины фиксируются к разъему системной платы.

**📌 ПРИМЕЧАНИЕ.** Компьютер может поддерживать одновременно только одну мини-плату WWAN или одну плату ТВ-тюнера в слоте для мини-плат нормальной длины.

5. Приподнимите мини-плату(ы) и извлеките из разъема на системной плате.



1	мини-плата нормальной длины	2	винты (2)
---	-----------------------------	---	-----------



1	мини-плата половинной длины	2	винты (2)
---	-----------------------------	---	-----------

## Установка мини-плат(ы)

1. Выполните действия, описанные в разделе [Перед началом работы](#).
2. Выньте мини-плату из упаковки.

**ВНИМАНИЕ.** Приложив небольшое усилие, осторожно установите плату на место. Если вы будете нажимать слишком сильно, вы можете повредить разъем.

**ВНИМАНИЕ.** Разъемы сконструированы так, чтобы обеспечить правильность подсоединения. Если при установке чувствуется сопротивление, проверьте разъемы на плате и на системной плате, и измените направление установки платы.

**ВНИМАНИЕ.** Во избежание повреждения платы Mini-Card никогда не размещайте кабели под платой.

3. Вставьте разъем мини-плат(ы) под углом в 45 градусов в соответствующий разъем на системной плате. Например, разъем для платы беспроводной сети помечен как WLAN, и так далее.
4. Надавите на другой конец мини-плат(ы), чтобы установить ее в слот на системной плате и вверните два винта (по два для каждой мини-платы), которые фиксируют мини-плату(ы) на системной плате.
5. Переверните системную плату.
6. Выполните инструкции с [шаг 5](#) по [шаг 18](#) в [Установка системной платы](#).
7. Подсоедините к устанавливаемой мини-плате соответствующие антенные кабели. В приведенной ниже таблице описывается схема цветов антенных кабелей для каждой мини-платы, поддерживаемой компьютером.

Разъемы на мини-плате	Схема цветов антенных кабелей
<b>WWAN (2 антенных кабеля)</b>	
Основная сеть WWAN (белый треугольник)	белый с серой полоской
Вспомогательная сеть WWAN (черный треугольник)	черный с серой полоской
<b>WLAN (2 антенных кабеля)</b>	
Основная сеть WLAN (белый треугольник)	белый
Вспомогательная сеть WLAN (черный треугольник)	черный
ТВ-тюнер (1 антенный кабель)	черный

8. Поместите неиспользуемые антенные кабели в защитный майларовый чехол.
9. Установите крышку модуля (см. раздел [Установка крышки модуля](#)).
10. Установите аккумулятор обратно (см. [Замена аккумулятора](#)).
11. Установите необходимые драйверы и утилиты для компьютера. Дополнительные сведения см. в *Руководстве по технологиям Dell*.

**ПРИМЕЧАНИЕ.** При установке мини-платы беспроводной сети другого производителя необходимо установить соответствующие драйверы и утилиты. Общие сведения о драйверах см. в *Руководстве по технологиям Dell*.



[Назад на страницу содержания](#)

[Назад на страницу содержания](#)

## Упор для рук

Dell™ Inspiron™ M301Z/N301Z Руководство по обслуживанию

- [Снятие упора для рук](#)
- [Установка упора для рук](#)

**⚠ ПРЕДУПРЕЖДЕНИЕ.** Перед началом работы с внутренними компонентами компьютера прочитайте инструкции по технике безопасности, прилагаемые к компьютеру. Дополнительные сведения по вопросам безопасности см. на веб-странице, посвященной соответствию нормативам: [www.dell.com/regulatory\\_compliance](http://www.dell.com/regulatory_compliance).

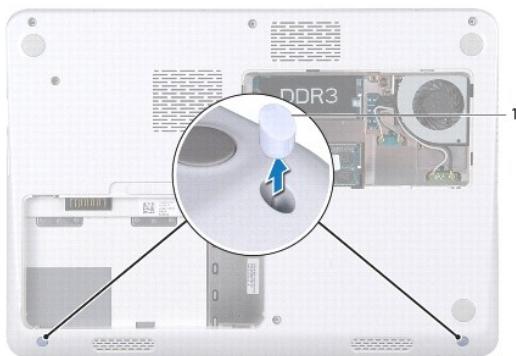
**⚠ ВНИМАНИЕ.** Во избежание электростатического разряда следует заземлиться, используя антистатический браслет или периодически прикасаясь к неокрашенной металлической поверхности (например, к какому-либо разъему на компьютере).

**⚠ ВНИМАНИЕ.** Ремонт компьютера может выполнять только квалифицированный специалист. На повреждения, причиной которых стало обслуживание без разрешения компании Dell™, гарантия не распространяется.

**⚠ ВНИМАНИЕ.** Во избежание повреждения системной платы выньте основной аккумулятор (см. раздел [Извлечение аккумулятора](#)) перед началом работы с внутренними компонентами компьютера.

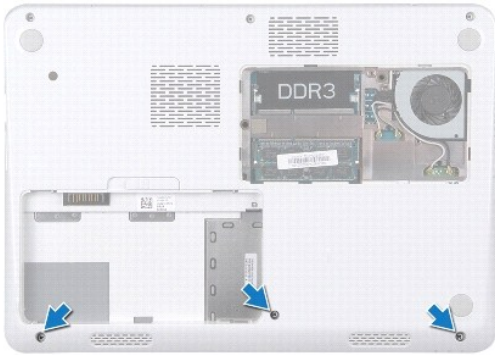
## Снятие упора для рук

1. Выполните действия, описанные в разделе [Перед началом работы](#).
2. Извлеките аккумулятор (см. [Извлечение аккумулятора](#)).
3. Снимите крышку модуля (см. раздел [Снятие крышки модуля](#)).
4. Снимите клавиатуру (смотрите раздел [Извлечение клавиатуры](#)).
5. Переверните компьютер.
6. С помощью пластмассовой палочки извлеките две резиновые колпачки, которые закрывают винты упора для рук на основании компьютера.

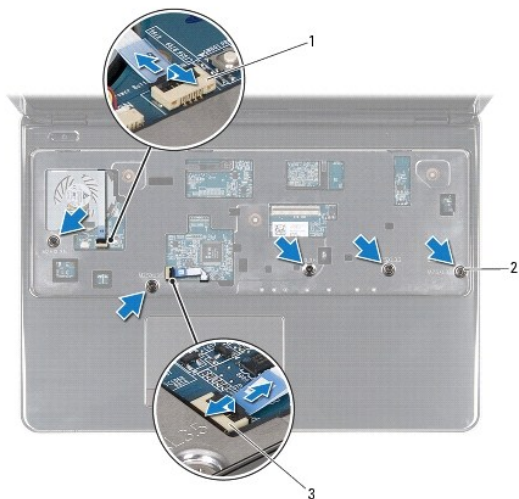


1	резиновые колпачки (2)
---	------------------------

7. Выверните три винта, которыми упор для рук крепится к основанию компьютера.



8. Переверните компьютер и откройте крышку дисплея до упора.
9. Выверните пять винтов, которыми упор для рук крепится к системной плате.
10. Поднимите фиксатор разъема и потяните за язычок, чтобы извлечь кабель сенсорной панели и кабель платы кнопки питания из соответствующих разъемов на системной плате.



1	разъем кабеля платы кнопки питания	2	винты (5)
3	разъем кабеля сенсорной панели		

**⚠ ВНИМАНИЕ.** Осторожно отсоедините упор для рук от корпуса компьютера, стараясь не повредить его.

11. Вставьте пластиковую палочку между корпусом компьютера и упором для рук, затем приподнимите упор для рук и извлеките его из компьютера.



1	подставка для рук	2	пластиковая палочка
---	-------------------	---	---------------------

## Установка упора для рук

1. Выполните действия, описанные в разделе [Перед началом работы](#).
2. Совместите подставку для рук с корпусом компьютера и аккуратно установите ее.
3. Подключите кабель сенсорной панели и кабель кнопки питания к системной плате и нажмите на защелку разъема, чтобы зафиксировать кабели.
4. Вверните обратно пять винтов, которыми упор для рук крепится к системной плате.
5. Установите на место клавиатуру (см. раздел [Замена клавиатуры](#)).
6. Переверните компьютер и вверните три винта, которыми упор для рук крепится к основанию компьютера.
7. Установите два резиновых колпачка, закрывающие винты упора для рук на основании компьютера.
8. Установите крышку модуля (см. раздел [Установка крышки модуля](#)).
9. Установите аккумулятор обратно (см. [Замена аккумулятора](#)).

**⚠ ВНИМАНИЕ.** Перед включением компьютера верните обратно все винты и убедитесь, что ни один винт не остался случайно внутри корпуса. В противном случае можно повредить компьютер.

[Назад на страницу содержания](#)

[Назад на страницу содержания](#)

## Плата кнопки питания

Dell™ Inspiron™ M301Z/N301Z Руководство по обслуживанию

- [Извлечение платы кнопки питания](#)
- [Установка платы кнопки питания](#)

**⚠ ПРЕДУПРЕЖДЕНИЕ.** Перед началом работы с внутренними компонентами компьютера прочитайте инструкции по технике безопасности, прилагаемые к компьютеру. Дополнительные сведения по вопросам безопасности см. на веб-странице, посвященной соответствию нормативам: [www.dell.com/regulatory\\_compliance](http://www.dell.com/regulatory_compliance).

**⚠ ВНИМАНИЕ.** Ремонт компьютера может выполнять только квалифицированный специалист. На повреждения, причиной которых стало обслуживание без разрешения компании Dell™, гарантия не распространяется.

**⚠ ВНИМАНИЕ.** Во избежание электростатического разряда следует заземлиться, используя антистатический браслет или периодически прикасаясь к неокрашенной металлической поверхности.

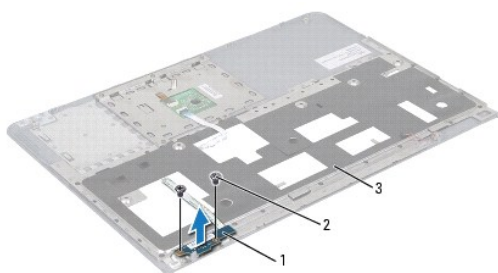
**⚠ ВНИМАНИЕ.** Во избежание повреждения системной платы выньте основной аккумулятор (см. раздел [Извлечение аккумулятора](#)) перед началом работы с внутренними компонентами компьютера.

### Извлечение платы кнопки питания

1. Выполните действия, описанные в разделе [Перед началом работы](#).
2. Извлеките аккумулятор (см. [Извлечение аккумулятора](#)).
3. Снимите крышку модуля (см. раздел [Снятие крышки модуля](#)).
4. Снимите клавиатуру (смотрите раздел [Извлечение клавиатуры](#)).
5. Снимите упор для рук (см. раздел [Снятие упора для рук](#)).
6. Переверните упор для рук.
7. Выверните два винта, которыми плата кнопки питания крепится к упору для рук.

**⚠ ВНИМАНИЕ.** Соблюдайте крайнюю осторожность при снятии платы кнопки питания. Плата очень хрупкая.

8. Снимите плату кнопки питания с упора для рук.




1	плата кнопки питания	2	винты (2)
3	подставка для рук		

### Установка платы кнопки питания

1. Выполните действия, описанные в разделе [Перед началом работы](#).

2. Расположите плату кнопки питания на упоре для рук и вверните два винта, которые фиксируют плату кнопки питания на упоре для рук.
3. Переверните упор для рук.
4. Установите на место упор для рук (см. раздел [Установка упора для рук](#)).
5. Установите на место клавиатуру (см. раздел [Замена клавиатуры](#)).
6. Установите крышку модуля (см. раздел [Установка крышки модуля](#)).
7. Установите аккумулятор обратно (см. [Замена аккумулятора](#)).

 **ВНИМАНИЕ.** Перед включением компьютера вверните обратно все винты и убедитесь, что ни один винт не остался случайно внутри корпуса. В противном случае можно повредить компьютер.

---

[Назад на страницу содержания](#)

[Назад на страницу содержания](#)

## Динамики

Dell™ Inspiron™ M301Z/N301Z Руководство по обслуживанию

- [Извлечение динамика](#)
- [Обратная установка динамика](#)

**⚠ ПРЕДУПРЕЖДЕНИЕ.** Перед началом работы с внутренними компонентами компьютера прочитайте инструкции по технике безопасности, прилагаемые к компьютеру. Дополнительные сведения по вопросам безопасности см. на веб-странице, посвященной соответствию нормативам: [www.dell.com/regulatory\\_compliance](http://www.dell.com/regulatory_compliance).

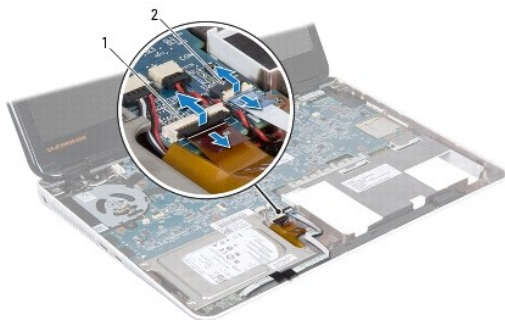
**⚠ ВНИМАНИЕ.** Ремонт компьютера может выполнять только квалифицированный специалист. На повреждения, причиной которых стало обслуживание без разрешения компании Dell™, гарантия не распространяется.

**⚠ ВНИМАНИЕ.** Во избежание электростатического разряда следует заземлиться, используя антистатический браслет или периодически прикасаясь к неокрашенной металлической поверхности (например, к какому-либо разъему на компьютере).

**⚠ ВНИМАНИЕ.** Во избежание повреждения системной платы выньте основной аккумулятор (см. раздел [Извлечение аккумулятора](#)) перед началом работы с внутренними компонентами компьютера.

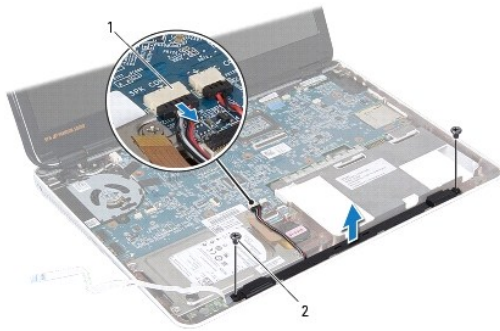
### Извлечение динамика

1. Следуйте инструкциям, описанным в разделе [Перед началом работы](#).
2. Извлеките аккумулятор (см. [Извлечение аккумулятора](#)).
3. Снимите крышку модуля (см. раздел [Снятие крышки модуля](#)).
4. Снимите клавиатуру (смотрите раздел [Извлечение клавиатуры](#)).
5. Снимите упор для рук (см. раздел [Снятие упора для рук](#)).
6. Поднимите фиксаторы разъема и потяните за язычки, чтобы извлечь кабель жесткого диска и кабель платы с индикаторами состояния из соответствующих разъемов на системной плате.
7. Отделите кабель платы с индикаторами состояния, который приклеен к динамику.



1	разъем кабеля жесткого диска	2	разъем кабеля платы с индикаторами состояния
---	------------------------------	---	--

8. Отсоедините кабель динамиков от разъема на системной плате.
9. Выверните два винта, которыми динамик крепится к основанию компьютера.



1	разъем кабеля динамика	2	винты (2)
---	------------------------	---	-----------

10. Обратите внимание на то, как проложен кабель динамика и извлеките динамик из основания компьютера.
- 

## Обратная установка динамика

1. Выполните действия, описанные в разделе [Перед началом работы](#).
2. Установите динамик в основание компьютера.
3. Вверните два винта, которыми динамик крепится к основанию компьютера.
4. Подсоедините кабель динамиков к разъему на системной плате.
5. Вставьте кабель жесткого диска и кабель платы с индикаторами состояния в соответствующие разъемы системной платы. Нажмите на фиксаторы разъема, чтобы зафиксировать кабели.
6. Нажмите на клейкую сторону кабеля платы с индикаторами состояния над динамиком.
7. Установите на место упор для рук (см. раздел [Установка упора для рук](#)).
8. Установите на место клавиатуру (см. раздел [Замена клавиатуры](#)).
9. Установите крышку модуля (см. раздел [Установка крышки модуля](#)).
10. Установите аккумулятор обратно (см. [Замена аккумулятора](#)).

**⚠ ВНИМАНИЕ.** Перед включением компьютера верните обратно все винты и убедитесь, что ни один винт не остался случайно внутри корпуса. В противном случае можно повредить компьютер.

---

[Назад на страницу содержания](#)



[Назад на страницу содержания](#)

## Системная плата

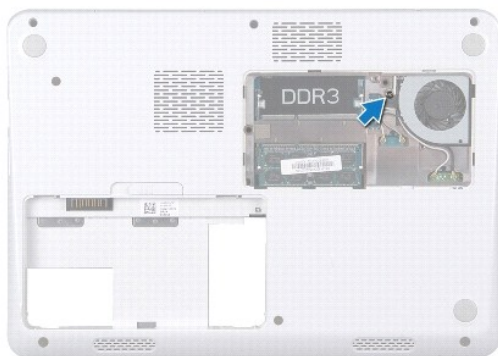
Dell™ Inspiron™ M301Z/N301Z Руководство по обслуживанию

- [Извлечение системной платы](#)
- [Установка системной платы](#)
- [Ввод номера метки обслуживания в BIOS](#)

- ⚠ ПРЕДУПРЕЖДЕНИЕ.** Перед началом работы с внутренними компонентами компьютера прочитайте инструкции по технике безопасности, прилагаемые к компьютеру. Дополнительные сведения по вопросам безопасности см. на веб-странице, посвященной соответствию нормативам: [www.dell.com/regulatory\\_compliance](http://www.dell.com/regulatory_compliance).
- ⚠ ВНИМАНИЕ.** Ремонт компьютера может выполнять только квалифицированный специалист. На повреждения, причиной которых стало обслуживание без разрешения компании Dell™, гарантия не распространяется.
- ⚠ ВНИМАНИЕ.** Во избежание электростатического разряда следует заземлиться, используя антистатический браслет или периодически прикасаясь к неокрашенной металлической поверхности (например, к какому-либо разъему на компьютере).
- ⚠ ВНИМАНИЕ.** Во избежание повреждения системной платы выньте основной аккумулятор (см. раздел [Извлечение аккумулятора](#)) перед началом работы с внутренними компонентами компьютера.

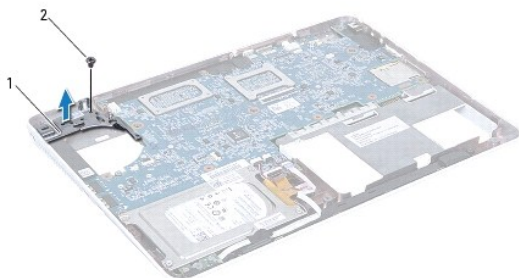
### Извлечение системной платы

1. Следуйте инструкциям, описанным в разделе [Перед началом работы](#).
2. Извлеките аккумулятор (см. раздел [Извлечение аккумулятора](#)).
3. Снимите крышку модуля (см. раздел [Снятие крышки модуля](#)).
4. Извлеките модуль (или модули) памяти (см. раздел [Извлечение модуля \(или модулей\) памяти](#)).
5. Снимите клавиатуру (см. раздел [Извлечение клавиатуры](#)).
6. Снимите упор для рук (см. раздел [Снятие упора для рук](#)).
7. Выполните инструкции с [шаг 6](#) по [шаг 8](#) в «[Снятие жесткого диска в сборе](#)».
8. Извлеките винт, которым левая шарнирная скоба крепится к основанию компьютера.



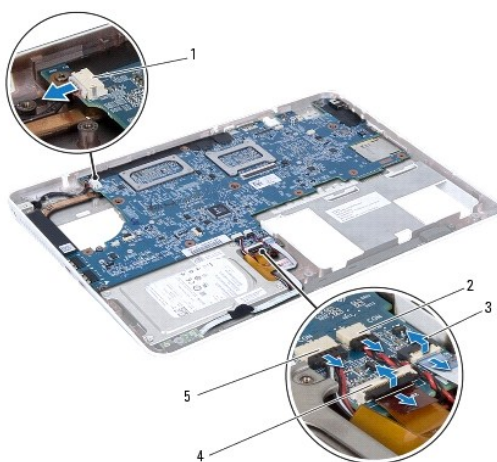
9. Извлеките плату Bluetooth® (см. [Извлечение платы Bluetooth](#)).
10. Снимите блок вентилятора процессора (см. раздел [Удаление вентилятора процессора](#)).
11. Снимите дисплей в сборе (см. раздел [Снятие дисплея в сборе](#)).
12. Снимите среднюю крышку (см. раздел [Снятие средней крышки](#)).

13. Выверните винт, которым крепится левая шарнирная скоба.
14. Приподнимите левую шарнирную скобу и снимите ее с основания компьютера.



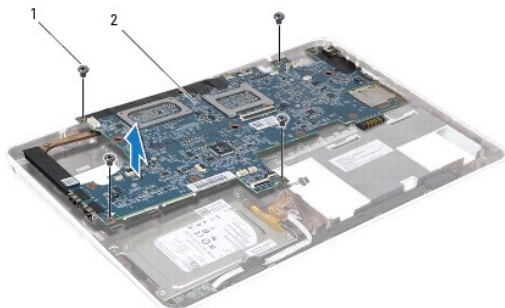
1	левая шарнирная скоба	2	винт
---	-----------------------	---	------

15. Отсоедините кабель батарейки типа «таблетка», кабель динамика, кабель платы с индикаторами состояния и соединительный кабель адаптера переменного тока из соответствующих разъемов на системной плате.



1	разъем кабеля адаптера переменного тока	2	разъем кабеля батарейки типа «таблетка»
3	разъем кабеля платы с индикаторами состояния	4	разъем кабеля жесткого диска
5	разъем кабеля динамика		

16. Выкрутите четыре винта, с помощью которых системная плата крепится к основанию компьютера.



1	винты (4)	2	системная плата
---	-----------	---	-----------------

17. Осторожно высвободите разъемы из слотов на компьютере, приподнимите системную плату и снимите ее с компьютера.
18. Переверните системную плату в сборе.
19. Выньте мини-плату (или мини-платы) (см. раздел [Извлечение мини-плат\(ы\)](#)).
20. Снимите блок радиатора процессора (см. раздел [Извлечение блока радиатора процессора](#)).

---


## Установка системной платы

1. Выполните действия, описанные в разделе [Перед началом работы](#).
2. Установите блок радиатора процессора (см. [Установка блока радиатора процессора](#)).
3. Установите на место мини-плату (или мини-платы) (см. раздел [Установка мини- плат\(ы\)](#)).
4. Переверните системную плату в сборе.
5. Совместите разъемы на системной плате со слотами в основании компьютера и с помощью направляющих на основании компьютера правильно расположите системную плату.
6. Закрутите четыре винта, с помощью которых системная плата крепится к основанию компьютера.
7. Подсоедините кабель батарейки типа «таблетка», кабель динамика, кабель платы с индикаторами состояния и соединительный кабель адаптера переменного тока к соответствующим разъемам на системной плате.
8. Расположите левую шарнирную скобу на основании компьютера.
9. Вверните обратно винт, которым крепится левая шарнирная скоба.
10. Установите среднюю крышку (см. раздел [Установка средней крышки](#)).
11. Установите на место дисплей в сборе (смотрите раздел [Установка дисплея в сборе](#)).
12. Выполните инструкции с [шаг 6](#) по [шаг 8](#) в [Установка жесткого диска в сборе](#).
13. Установите на место вентилятор процессора (см. раздел [Установка вентилятора процессора](#)).
14. Установите на место плату Bluetooth (см. раздел [Установка платы Bluetooth](#)).
15. Установите на место упор для рук (см. раздел [Установка упора для рук](#)).
16. Установите на место клавиатуру (см. раздел [Замена клавиатуры](#)).
17. Переверните компьютер и вверните обратно винт, которым левая шарнирная скоба крепится к основанию компьютера.

18. Установите на место модуль (или модули) памяти (см. раздел [Установка модуля памяти](#)).

19. Установите крышку модуля (см. раздел [Установка крышки модуля](#)).

20. Установите аккумулятор (см. раздел [Замена аккумулятора](#)).

 **ВНИМАНИЕ.** Перед включением компьютера верните обратно все винты и убедитесь, что ни один винт не остался случайно внутри корпуса. В противном случае можно повредить компьютер.

21. Включите компьютер.

 **ПРИМЕЧАНИЕ.** После установки системной платы введите номер метки обслуживания компьютера в систему BIOS новой системной платы.

22. Введите номер метки обслуживания (см. раздел [Ввод номера метки обслуживания в BIOS](#)).

---

## Ввод номера метки обслуживания в BIOS

1. Убедитесь, что адаптер переменного тока подключен правильно и что основной аккумулятор установлен.

2. Включите компьютер.

3. Нажмите клавишу <F2> во время самотестирования при включении питания, чтобы войти в программу настройки системы.

4. Откройте вкладку параметров безопасности и введите номер метки обслуживания в поле Set Service Tag (Установка номера метки обслуживания).

---


[Назад на страницу содержания](#)

[Назад на страницу содержания](#)

**Dell™ Inspiron™ M301Z/N301Z Руководство по обслуживанию**

---

## Примечания, предупреждения и предостережения

 **ПРИМЕЧАНИЕ.** Содержит важную информацию, которая помогает более эффективно работать с компьютером.

 **ВНИМАНИЕ. ПРЕДУПРЕЖДЕНИЕ.** Указывает на опасность повреждения оборудования или потери данных и подсказывает, как этого избежать.

 **ПРЕДУПРЕЖДЕНИЕ. ОСТОРОЖНО!** Указывает на потенциальную опасность повреждения оборудования, получения травмы или на угрозу для жизни.

---

Информация, включенная в состав данного документа, может быть изменена без уведомления.  
© Dell Inc., 2010 г. Все права защищены.

Воспроизведение этих материалов в любой форме без письменного разрешения Dell Inc. строго запрещается.

Товарные знаки, использованные в данном тексте: *Dell*, логотип *DELL* и *Inspiron* являются товарными знаками Dell Inc.; *Bluetooth* является охраняемым товарным знаком, принадлежащим Bluetooth SIG, Inc., и используется Dell по лицензии; *Microsoft*, *Windows* и логотип кнопки «Пуск» *Windows* являются товарными знаками или охраняемыми товарными знаками Microsoft Corporation в США и (или) других странах.

Остальные товарные знаки и торговые марки могут использоваться в этом руководстве для обозначения фирм, заявляющих свои права на товарные знаки и названия, или продуктов этих фирм. Корпорация Dell Inc. не заявляет прав ни на какие товарные знаки и названия, кроме собственных.

Май 2010 г. Ред. A00

---

[Назад на страницу содержания](#)