


Dell™ Inspiron™ M301Z/N301Z Servicehåndbog


[Før du starter](#)
[Batteri](#)
[Moduldækse](#)
[Hukommelsesmodul\(er\)](#)
[Tastaturet](#)
[Håndledsstøtte](#)
[Strømknapkort](#)
[Harddiskanordning](#)
[Processorbælser](#)
[Internt kort med trådløs Bluetooth](#)
[Montcellebatteriet](#)

[Statuslampepanel](#)
[Højtaler](#)
[Skærm](#)
[Kamera](#)
[Midterdækse](#)
[AC-adapterstik](#)
[Systemkort](#)
[Trådløse minikort](#)
[Processorens kølelegeme](#)
[Flash-opdatering af BIOS](#)

Bemærk, Forsigtig og Advarsel

 **BEMÆRK:** angiver vigtige oplysninger, som du kan bruge for at udnytte computeren optimalt.

 **FORSIGTIG:** angiver enten en mulig beskadigelse af hardware eller tab af data og oplyser dig om, hvordan du kan undgå dette problem.

 **ADVARSEL:** angiver risiko for tingskade, personskade eller død.

Oplysningerne i dette dokument kan ændres uden varsel.
© 2010 Dell Inc. Alle rettigheder forbeholdes.

Enhver form for gengivelse af disse materialer uden skriftlig tilladelse fra Dell Inc. er strengt forbudt.

Varemærker, der anvendes i denne tekst: *Dell*, *DELL*-logoet og *Inspiron* er varemærker tilhørende Dell Inc. *Bluetooth* er et registreret varemærke tilhørende Bluetooth SIG, Inc. og anvendes af Dell i henhold til en licens. *Microsoft*, *Windows*, *Windows Vista* og *Windows Vista*-startknaplogoet er enten varemærker eller registrerede varemærker tilhørende Microsoft Corporation i USA og/eller andre lande.

Andre varemærker og firmanavne kan være brugt i dette dokument til at henvise til enten de fysiske eller juridiske personer, som gør krav på mærkerne og navnene, eller til deres produkter. Dell Inc. frasiger sig al ejerinteresse i andre virksomheders varemærker og navne.

Forordningsmodel: P11S-serien
Forordningstype: P11S001; P11S002

Maj 2010 Rev. A00

[Tilbage til indholdssiden](#)

AC-adapterstik

Dell™ Inspiron™ M301Z/N301Z Servicehåndbog

- [Fjernelse af AC-adapterstikket](#)
- [Genmontering af AC-adapterstikket](#)

⚠ ADVARSEL: Før du arbejder med computerens indvendige dele, skal du læse de sikkerhedsinstruktioner, der fulgte med computeren. Du kan finde yderligere oplysninger om best practices for sikkerhed på webstedet Regulatory Compliance på www.dell.com/regulatory_compliance.

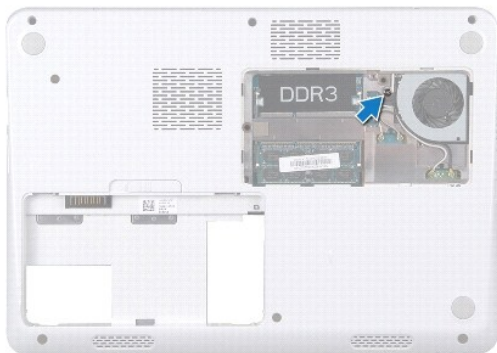
⚠ FORSIGTIG: Kun en certificeret servicetekniker bør foretage reparationer på computeren. Eventuelle skader, der måtte opstå som følge af servicearbejde, der ikke er godkendt af Dell™, dækkes ikke af garantien.

⚠ FORSIGTIG: Forebyg elektrostatisk afladning ved at jorde dig selv med af en jordingsrem eller ved jævnligt at røre ved en umalet metaloverflade (f.eks. et stik på computeren).

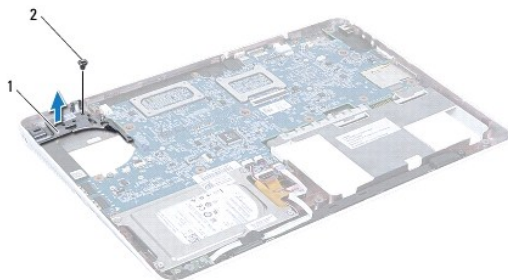
⚠ FORSIGTIG: Forebyg skader på systemkortet ved at fjerne det primære batteri (se [Fjernelse af batteriet](#)), før du udfører arbejde på computerens indvendige dele.

Fjernelse af AC-adapterstikket

1. Følg instruktionerne i [Før du starter](#).
2. Fjern batteriet (se [Fjernelse af batteriet](#)).
3. Fjern moduldækslet (se [Fjernelse af moduldækslet](#)).
4. Fjern tastaturet (se [Fjernelse af tastaturet](#)).
5. Fjern håndledsstøtten (se [Fjernelse af håndledsstøtten](#)).
6. Fjern skærmenheden (se [Fjernelse af skærmmodulet](#)).
7. Fjern processorblæseren (se [Fjernelse af processorens blæser](#)).
8. Fjern midterdækslet (se [Fjernelse af midterdækslet](#)).
9. Fjern den skrue, der holder det venstre hængselbeslag fast på computerbunden.

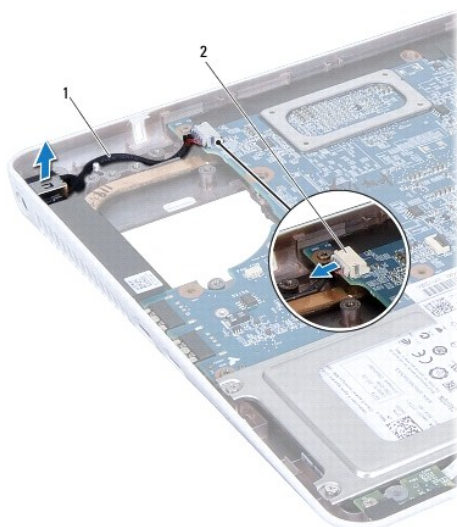


10. Vend computeren om og fjern den skrue, som holder det venstre hængselbeslag fast.
11. Løft det venstre hængselbeslag af computerbunden.



1	venstre hængselbeslag	2	skrue
---	-----------------------	---	-------

12. Tag forbindelseskablet til AC-adapteren ud af stikket på systemkortet.
13. Læg mærke til AC-adapterstikkets kabelføring og løft AC-adapterstikket af computerbunden.



1	AC-adapterkabelstik	2	systemkortstik
---	---------------------	---	----------------

Genmontering af AC-adapterstikket

1. Følg instruktionerne i [Før du starter](#).
2. Før AC-adapterstikkets kabel og sæt AC-adapterstikket tilbage på computerbunden.
3. Tilslut forbindelseskablet til AC-adapteren til stikket på systemkortet.
4. Anbring det venstre hængselbeslag over AC-adapterstikket.
5. Isæt skruen, der holder det venstre hængselbeslag fast.
6. Genmonter midterdækslet (se [Genmontering af midterdækslet](#)).
7. Genmonter processorbleseren (se [Udskiftning af processorbleseren](#)).

8. Sæt skærmensættet i igen (se [Isætning af skærmmodul](#)).
9. Genmonter håndledsstøtten (se [Montering af håndledsstøtten](#)).
10. Genmonter tastaturet (se [Montering af tastaturet](#)).
11. Vend computeren om og sæt den skrue, der holder det optiske drev fast til computerbunden, i igen.
12. Genmonter moduldækslet (se [Montering af moduldækslet](#)).
13. Genmonter batteriet (se [Udskiftning af batteri](#)).

 **FORSIGTIG: Inden du tænder computeren, skal du montere alle skrueerne og kontrollere, at der ikke findes løse skrue inde i computeren. Hvis du ikke gør det, kan computeren blive beskadiget.**

[Tilbage til indholdssiden](#)

[Tilbage til indholdssiden](#)

Batteri

Dell™ Inspiron™ M301Z/N301Z Servicehåndbog

- [Fjernelse af batteriet](#)
- [Udskiftning af batteri](#)

⚠ ADVARSEL: Før du arbejder med computerens indvendige dele, skal du læse de sikkerhedsinstruktioner, der fulgte med computeren. Du kan finde yderligere oplysninger om best practices for sikkerhed på webstedet Regulatory Compliance på www.dell.com/regulatory_compliance.

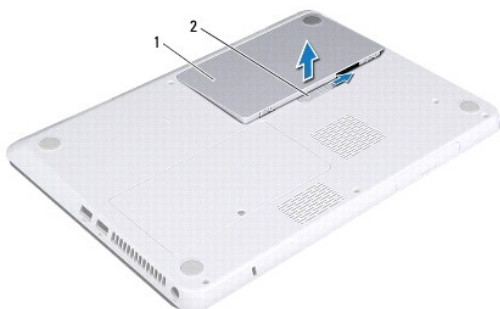
⚠ FORSIGTIG: Kun en certificeret servicetekniker bør foretage reparationer på computeren. Eventuelle skader, der måtte opstå som følge af servicearbejde, der ikke er godkendt af Dell™, dækkes ikke af garantien.

⚠ FORSIGTIG: Forebyg elektrostatisk afladning ved at jorde dig selv med af en jordingsrem eller ved jævnligt at røre ved en umalet metaloverflade (f.eks. et stik på computeren).

⚠ FORSIGTIG: Brug kun det batteri, der er beregnet til denne specifikke Dell- computer. Brug af andre batterier medfører risiko for beskadigelse af computeren. Brug ikke batterier, som er beregnet til andre Dell-computere.

Fjernelse af batteriet

1. Følg instruktionerne i [Før du starter](#).
2. Sluk for computeren, og vend den om.
3. Skub batteriudløserenheden til siden.
4. Løft batteriet ud af batteribåsen.



1 batteri 2 batterilås

Udskiftning af batteri

⚠ FORSIGTIG: Brug kun det batteri, der er beregnet til denne specifikke Dell- computer. Brug af andre batterier medfører risiko for beskadigelse af computeren.

1. Følg instruktionerne i [Før du starter](#).
2. Sæt batteriet i batteribåsen og tryk ned, til det går på plads med et klik.

[Tilbage til indholdssiden](#)

[Tilbage til indholdssiden](#)

Før du starter

Dell™ Inspiron™ M301Z/N301Z Servicehåndbog

- [Anbefalet værktøj](#)
- [Slukning af computeren](#)
- [Før arbejde inde i computeren](#)

Denne servicehåndbog indeholder instruktioner til fjernelse og montering af komponenter på computeren. Medmindre andet er angivet, antager hver af procedurerne, at følgende betingelser er opfyldt:

- 1 Du har udført trinene i [Slukning af computeren](#) og [Før arbejde inde i computeren](#).
- 1 Du har læst de sikkerhedsoplysninger, som fulgte med computeren.
- 1 En komponent kan udskiftes eller installeres (hvis den er købt separat) ved at udføre proceduren for fjernelse i omvendt rækkefølge.

Anbefalet værktøj

Procedurerne i dette dokument kræver eventuelt følgende værktøj:



- 1 Stjerneskruetrækker
- 1 Lille, almindelig skruetrækker
- 1 Plastiksy
- 1 Opdateringsprogram til eksekvering i BIOS er tilgængeligt på support.dell.com

Slukning af computeren


 **FORSIGTIG: Gem og luk alle åbne filer, og afslut alle åbne programmer, inden du slukker computeren, så risikoen for datatab forebygges.**

1. Gem og luk alle åbne filer, og afslut alle åbne programmer.
2. For at lukke for operativsystemet:

Windows® Vista:

Klik på **Start** , klik på pilen , og klik på **Luk**.

Windows® 7:

Klik på **Start** , og klik derefter på **Luk ned**.


3. Sørg for at computeren er slukket. Hvis computeren ikke slukkes automatisk, når du lukker operativsystemet, skal du trykke på strømknappen og holde den nede, indtil computeren slukker.


Før arbejde inde i computeren

Følg nedenstående sikkerhedsanvisninger for at forebygge risikoen for skader på computeren og af hensyn til din egen sikkerhed.

 **ADVARSEL: Før du arbejder med computerens indvendige dele, skal du læse de sikkerhedsinstruktioner, der fulgte med computeren. Du kan finde yderligere oplysninger om best practices for sikkerhed på webstedet Regulatory Compliance på www.dell.com/regulatory_compliance.**

 **FORSIGTIG: Kun en certificeret servicetekniker bør foretage reparationer på computeren. Skade på grund af servicering, som ikke er godkendt af Dell, er ikke dækket af garantien.**

 **FORSIGTIG: Komponenter og kort bør behandles varsomt. Rør ikke ved komponenterne eller kortenes kontaktområder. Hold et kort i kanterne eller i opsætningsrammen. Hold fat om kanten på komponenterne, og undlad at holde ved komponentens ben.**

 **FORSIGTIG: Når du frakobler et kabel, skal du tage fat i dets stik eller dets trækflig og ikke i selve kablet. Nogle kabler har stik med låsetappe. Hvis du frakobler et sådant kabel, bør du trykke på låsetappene, før du frakobler kablet. Når du trækker forbindelsesstykker ud, bør du sikre dig, at de flugter med stikket for at undgå bøjeben. Du bør også sikre dig, at begge forbindelsesstykker flugter hinanden, inden du sætter en ledning i.**

 **FORSIGTIG: Foretag følgende trin før du begynder arbejde inde i computeren for at undgå skade af computeren.**

1. Sørg for, at arbejdsoverfladen er jævn og ren for at forhindre, at computerdækslet bliver ridset.
2. Sluk computeren (se [Slukning af computeren](#)) og alle tilsluttede enheder.

△ FORSIGTIG: Fjern netværkskablet. Start med at fjerne kablet fra computeren, og fjern det derefter fra netværksenheden.

3. Fjern alle telefon- og netværkskabler fra computeren.
4. Tryk, og skub eventuelle installerede kort ud af 7-i-1-mediekortlæseren.
5. Frakobl computeren og alle tilsluttede enheder fra deres stikkontakter.
6. Fjern alle tilsluttede enheder fra computeren.

△ FORSIGTIG: Forebyg skader på systemkortet ved at fjerne det primære batteri (se [Fjernelse af batteriet](#)), før du udfører arbejde på computerens indvendige dele.

7. Fjern batteriet (se [Fjernelse af batteriet](#)).
8. Vend computeren om, åbn computeren, og tryk på strømknappen for at jorde systemkortet.


[Tilbage til indholdssiden](#)

[Tilbage til indholdssiden](#)

Flash-opdatering af BIOS

Dell™ Inspiron™ M301Z/N301Z Servicehåndbog

1. Tænd computeren.
2. Gå til support.dell.com/support/downloads.
3. Klik på **Select Model** (Vælg model).
4. Find filen med BIOS-opdateringen til computeren:


 **BEMÆRK:** Computerens servicekode kan findes på et mærkat i bunden af computeren.

Hvis du har computerens servicekode:

- a. Klik på **Enter a Service Tag** (Indtast en servicekode).
- b. Indtast computerens servicekode i feltet **Enter a Service Tag: (Indtast en servicekode:)**, og klik på **Go (Gå)** for at fortsætte til [trin 5](#).

Hvis du ikke har computerens servicekode:

- a. Vælg produkttype på listen **Select Your Product Family** (Vælg produktserie).
- b. Vælg produktmærke på listen **Select Your Product Line** (Vælg produktlinje).
- c. Vælg produktets modelnummer på listen **Select Your Product Model** (Vælg produktmodel).

 **BEMÆRK:** Hvis du har valgt en forkert model og vil starte forfra, skal du klikke på **Start Over** (Start forfra) øverst til højre i menuen.

- d. Klik på **Confirm** (Bekræft).
5. Der vises en liste med resultater på skærmen. Klik på **BIOS**.
 6. Klik på **Download nu** (Hent nu) for at hente den nyeste BIOS-fil. Vinduet **File Download** (Filoverførsel) vises.
 7. Klik på **Save** (Gem) for at gemme filen på skrivebordet. Filen overføres til skrivebordet.
 8. Klik på **Close** (Luk), hvis vinduet **Download Complete** (Overførsel fuldført) vises. Der vises et filikon på skrivebordet med det samme navn som filen med BIOS-opdateringen.
 9. Dobbeltklik på filikonet på skrivebordet, og følg anvisningerne på skærmen.

[Tilbage til indholdssiden](#)

[Tilbage til indholdssiden](#)

Internt kort med trådløs Bluetooth®-teknologi

Dell™ Inspiron™ M301Z/N301Z Servicehåndbog

- [Fjernelse af Bluetooth-kortet](#)
- [Montering af Bluetooth-kortet](#)

⚠ ADVARSEL: Før du arbejder med computerens indvendige dele, skal du læse de sikkerhedsinstruktioner, der fulgte med computeren. Du kan finde yderligere oplysninger om best practices for sikkerhed på webstedet Regulatory Compliance på www.dell.com/regulatory_compliance.

⚠ FORSIGTIG: Kun en certificeret servicetekniker bør foretage reparationer på computeren. Eventuelle skader, der måtte opstå som følge af servicearbejde, der ikke er godkendt af Dell™, dækkes ikke af garantien.

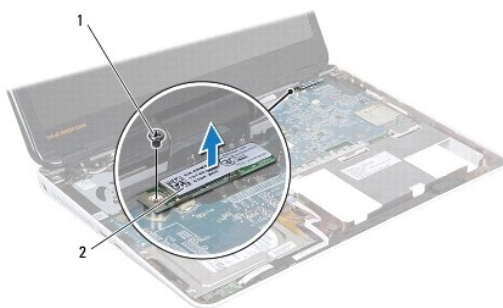
⚠ FORSIGTIG: Forebyg elektrostatisk afladning ved at jorde dig selv med af en jordingsrem eller ved jævnligt at røre ved en umalet metaloverflade (f.eks. et stik på computeren).

⚠ FORSIGTIG: Forebyg skader på systemkortet ved at fjerne det primære batteri (se [Fjernelse af batteriet](#)), før du udfører arbejde på computerens indvendige dele.

Hvis du har bestilt et internt kort med trådløs Bluetooth-teknologi sammen med computeren, er kortet allerede installeret.

Fjernelse af Bluetooth-kortet

1. Følg instruktionerne i [Før du starter](#).
2. Fjern batteriet (se [Fjernelse af batteriet](#)).
3. Fjern moduldækslet (se [Fjernelse af moduldækslet](#)).
4. Fjern tastaturet (se [Fjernelse af tastaturet](#)).
5. Fjern håndledsstøtten (se [Fjernelse af håndledsstøtten](#)).
6. Fjern skruen, der fastgør Bluetooth-kortet til systemkortet.
7. Løft Bluetooth-kortet, og fjern det fra stikket på systemkortet.



1	skruer	2	Bluetooth-kort
---	--------	---	----------------

Montering af Bluetooth-kortet

1. Følg instruktionerne i [Før du starter](#).
2. Anbring stikket på Bluetooth-kortet, så det flugter med systemkortstikket, og tryk ned for at forbinde Bluetooth-kortet til systemkortet.

3. Genmonter den skrue, der fastgør Bluetooth-kortet til systemkortet.
4. Genmonter håndledsstøtten (se [Montering af håndledsstøtten](#)).
5. Genmonter tastaturet (se [Montering af tastaturet](#)).
6. Genmonter moduldækslet (se [Montering af moduldækslet](#)).
7. Genmonter batteriet (se [Udskiftning af batteri](#)).

△ FORSIGTIG: Inden du tænder computeren, skal du montere alle skrueerne og kontrollere, at der ikke findes løse skrueer inde i computeren. Hvis du ikke gør det, kan computeren blive beskadiget.

[Tilbage til indholdssiden](#)

[Tilbage til indholdssiden](#)

Kamera

Dell™ Inspiron™ M301Z/N301Z Servicehåndbog

- [Fjernelse af kameraet](#)
- [Isætning af kameraet](#)

⚠ ADVARSEL: Før du arbejder med computerens indvendige dele, skal du læse de sikkerhedsinstruktioner, der fulgte med computeren. Du kan finde yderligere oplysninger om best practices for sikkerhed på webstedet Regulatory Compliance på www.dell.com/regulatory_compliance.

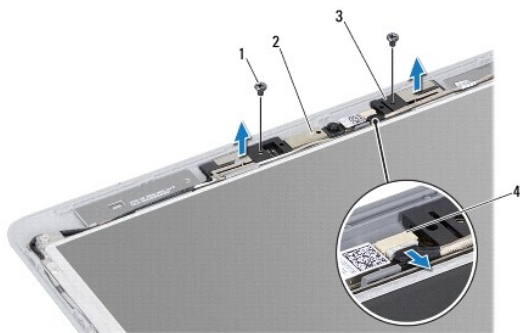
⚠ FORSIGTIG: Kun en certificeret servicetekniker bør foretage reparationer på computeren. Eventuelle skader, der måtte opstå som følge af servicearbejde, der ikke er godkendt af Dell™, dækkes ikke af garantien.

⚠ FORSIGTIG: Forebyg elektrostatisk afladning ved at jorde dig selv med af en jordingsrem eller ved jævnligt at røre ved en umalet metaloverflade (f.eks. et stik på computeren).

⚠ FORSIGTIG: Forebyg skader på systemkortet ved at fjerne det primære batteri (se [Fjernelse af batteriet](#)), før du udfører arbejde på computerens indvendige dele.

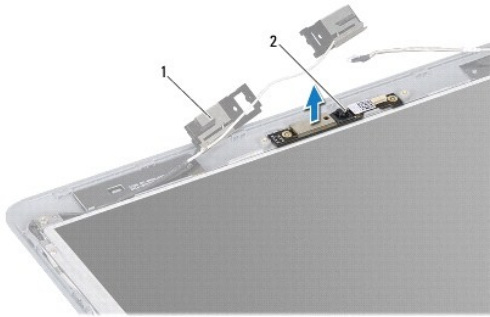
Fjernelse af kameraet

1. Følg instruktionerne i [Før du starter](#).
2. Fjern skærmenheden (se [Fjernelse af skærmmodulet](#)).
3. Fjern skærmrammen (se [Fjernelse af skærmrammen](#)).
4. Fjern de to skruer, som holder WLAN-antennen fast på skærmdækslet.
5. Tag kamerakablet ud af stikket i kameramodulet.
6. Løft WLAN-antennen af skærmpanelet.



1	skruer (2)	2	kameramodul
3	WLAN-antenne	4	stik til kamerakabel

7. Løft kameramodulet op fra skærmdækslet.



1	WLAN-antenne	2	kameramodul
---	--------------	---	-------------

Isætning af kameraet

1. Følg instruktionerne i [Før du starter](#).
2. Anbring kameramodul på skærmdækslet ved hjælp af justeringstappene.
3. Tryk kameramodul ned for at fastgøre det til skærmdækslet.
4. Anbring WLAN-antennen på kameramodul og monter de to skruer, som holder WLAN-antennen fast på skærmdækslet.
5. Tilslut kamerakablet til konnektoren på kameraet.
6. Genmonter skærmrammen (se [Montering af skærmrammen](#)).
7. Sæt skærmensættet igen (se [Isætning af skærmensættet](#)).

⚠ FORSIGTIG: Inden du tænder computeren, skal du montere alle skruerne og kontrollere, at der ikke findes løse skruer inde i computeren. Hvis du ikke gør det, kan computeren blive beskadiget.

[Tilbage til indholdssiden](#)

[Tilbage til indholdssiden](#)

Møntcellebatteriet

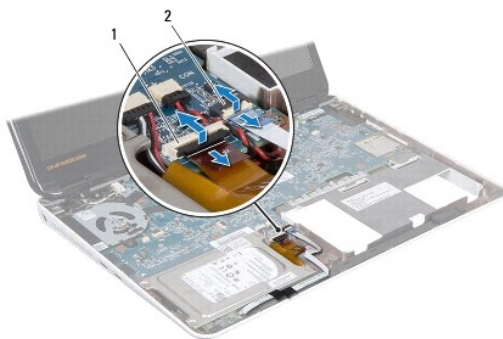
Dell™ Inspiron™ M301Z/N301Z Servicehåndbog

- [Fjernelse af møntcellebatteriet](#)
- [Isætning af møntcellebatteriet](#)

- ⚠ ADVARSEL:** Før du arbejder med computerens indvendige dele, skal du læse de sikkerhedsinstruktioner, der fulgte med computeren. Du kan finde yderligere oplysninger om best practices for sikkerhed på webstedet Regulatory Compliance på www.dell.com/regulatory_compliance.
- ⚠ FORSIGTIG:** Kun en certificeret servicetekniker bør foretage reparationer på computeren. Eventuelle skader, der måtte opstå som følge af servicearbejde, der ikke er godkendt af Dell™, dækkes ikke af garantien.
- ⚠ FORSIGTIG:** Forebyg elektrostatisk afladning ved at jorde dig selv med af en jordingsrem eller ved jævnligt at røre ved en umalet metaloverflade (f.eks. et stik på computeren).
- ⚠ FORSIGTIG:** Forebyg skader på systemkortet ved at fjerne det primære batteri (se [Fjernelse af batteriet](#)), før du udfører arbejde på computerens indvendige dele.

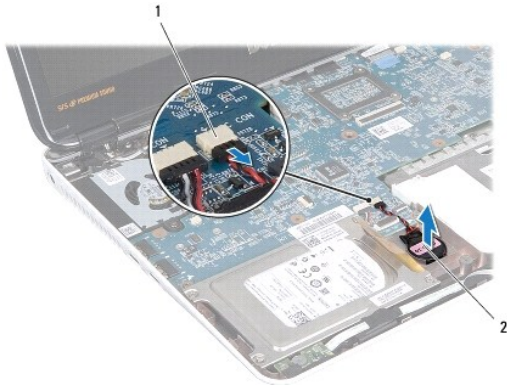
Fjernelse af møntcellebatteriet

1. Følg instruktionerne i [Før du starter](#).
2. Fjern batteriet (se [Fjernelse af batteriet](#)).
3. Fjern moduldækslet (se [Fjernelse af moduldækslet](#)).
4. Fjern tastaturet (se [Fjernelse af tastaturet](#)).
5. Fjern håndledsstøtten (se [Fjernelse af håndledsstøtten](#)).
6. Løft stikkets låse og træk i fligene for at afbryde harddiskens kabel og statuslampepanelets kabel fra de behørigte stik på systemkortet.



1	harddiskkablets stik	2	statuslampepanelets kabelstik
---	----------------------	---	-------------------------------

7. Tag møntcellebatterikablet ud af stikket på systemkortet.
8. Møntcellebatteriet er limet på computerbunden. Brug en plastiksyl til forsigtigt at lirke møntcellebatteriet ud af batterisoklen på computerbunden.



1 systemkortstik 2 møntcellebatteri

Isætning af møntcellebatteriet

1. Følg instruktionerne i [Før du starter](#).
2. Anbring møntcellebatteriet med den klæbende side nedad, og tryk møntcellebatteriet på plads i soklen på computerbunden.
3. Tilslut møntcellebatterikablet i stikket på systemkortet.
4. Sæt harddiskens kabel og statuslampepanelets kabel i de behørigte stik på systemkortet. Tryk låsetappene til stikket ned for at fastgøre kablerne.
5. Genmonter håndledsstøtten (se [Montering af håndledsstøtten](#)).
6. Genmonter tastaturet (se [Montering af tastaturet](#)).
7. Genmonter moduldækslet (se [Montering af moduldækslet](#)).
8. Genmonter batteriet (se [Udskiftning af batteri](#)).

⚠ FORSIGTIG: Inden du tænder computeren, skal du montere alle skruerne og kontrollere, at der ikke findes løse skruer inde i computeren. Hvis du ikke gør det, kan computeren blive beskadiget.

[Tilbage til indholdssiden](#)

[Tilbage til indholdssiden](#)

Moduldæksel

Dell™ Inspiron™ M301Z/N301Z Servicehåndbog

- [Fjernelse af moduldækslet](#)
- [Montering af moduldækslet](#)

⚠ ADVARSEL: Før du arbejder med computerens indvendige dele, skal du læse de sikkerhedsinstruktioner, der fulgte med computeren. Du kan finde yderligere oplysninger om best practices for sikkerhed på webstedet Regulatory Compliance på www.dell.com/regulatory_compliance.

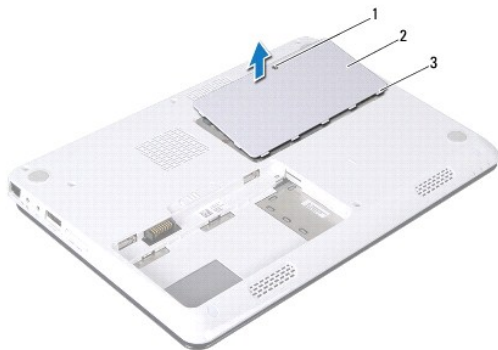
⚠ FORSIGTIG: Kun en certificeret servicetekniker bør foretage reparationer på computeren. Eventuelle skader, der måtte opstå som følge af servicearbejde, der ikke er godkendt af Dell™, dækkes ikke af garantien.

⚠ FORSIGTIG: Forebyg elektrostatisk afladning ved at jorde dig selv med af en jordingsrem eller ved jævnlige at røre ved en umalet metaloverflade (f.eks. et stik på computeren).

⚠ FORSIGTIG: Forebyg skader på systemkortet ved at fjerne det primære batteri (se [Fjernelse af batteriet](#)), før du udfører arbejde på computerens indvendige dele.

Fjernelse af moduldækslet

1. Følg instruktionerne i [Før du starter](#).
2. Fjern batteriet (se [Fjernelse af batteriet](#)).
3. Løsn den skrue, der holder bunddækslet fast til computerens bund.
4. Løft moduldækslet op fra computerens bund.



1	fastmonteret skrue	2	moduldæksel
3	moduldækseltapper (5)		

Montering af moduldækslet

1. Følg instruktionerne i [Før du starter](#).
2. Anbring tapperne på moduldækslet i de tilsvarende huller i computerbunden, og klik forsigtigt moduldækslet på plads.
3. Stram den skrue, der holder moduldækslet fast til computerens bund.
4. Genmonter batteriet (se [Udsiftning af batteri](#)).

⚠ FORSIGTIG: Inden du tænder computeren, skal du montere alle skrueerne og kontrollere, at der ikke findes løse skrueer inde i computeren. Hvis du ikke gør det, kan computeren blive beskadiget.

[Tilbage til indholdssiden](#)

[Tilbage til indholdssiden](#)

Processorens kølelegeme

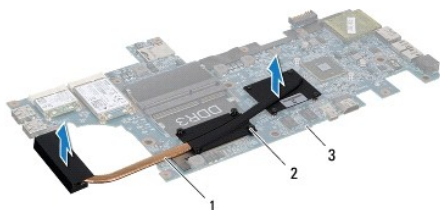
Dell™ Inspiron™ M301Z/N301Z Servicehåndbog

- [Fjernelse af processorens kølelegeme](#)
- [Fjern processorens kølelegeme](#)

- ⚠ **ADVARSEL:** Før du arbejder med computerens indvendige dele, skal du læse de sikkerhedsinstruktioner, der fulgte med computeren. Du kan finde yderligere oplysninger om best practices for sikkerhed på webstedet Regulatory Compliance på www.dell.com/regulatory_compliance.
- ⚠ **ADVARSEL:** Hvis du fjerner processorens kølelegeme fra computeren, mens kølelegemet er varmt, må du *ikke berøre* kølelegemets metalkabinet.
- ⚠ **FORSIGTIG:** Kun en certificeret servicetekniker bør foretage reparationer på computeren. Eventuelle skader, der måtte opstå som følge af servicearbejde, der ikke er godkendt af Dell™, dækkes ikke af garantien.
- ⚠ **FORSIGTIG:** Forebyg elektrostatisk afladning ved at jorde dig selv med af en jordingsrem eller ved jævnligt at røre ved en umalet metaloverflade (f.eks. et stik på computeren).
- ⚠ **FORSIGTIG:** Forebyg skader på systemkortet ved at fjerne det primære batteri (se [Fjernelse af batteriet](#)), før du udfører arbejde på computerens indvendige dele.

Fjernelse af processorens kølelegeme

1. Følg instruktionerne i [Før du starter](#).
2. Følg instruktionerne fra [trin 2](#) til [trin 18](#) i [Fjernelse af systemkortet](#).
3. Løsn de otte monteringskruer, der fastgør processorens kølelegemeordination til systemkortet i rækkefølge (angivet på processorens kølelegeme).
4. Fjern processorens kølelegemeordination fra systemkortet.



1	processorens kølelegemeordination	2	monteringskruer (8)
3	systemkort		

Fjern processorens kølelegeme

- ⚠ **OBS!** Den oprindelige kølepude kan genbruges, hvis den oprindelige processor og kølelegemet geninstalleres sammen. Hvis enten processoren eller kølelegemet udskiftes, skal den kølepude, der medfølger i kittet, anvendes for at sikre, at der opnås termisk konduktivitet.
- ⚠ **OBS!** Denne procedure forudsætter, at du allerede har fjernet processorens kølelegemeordination og er klar til at udskifte den.

1. Følg instruktionerne i [Før du starter](#).
2. Flugt de otte monteringskruer på processorens kølelegemeordination med skruehullerne på systemkortet, og fastgør skrueerne i rækkefølge (angivet på processorens kølelegeme).
3. Følg instruktionerne fra [trin 4](#) til [trin 20](#) i [Montering af systemkortet](#).

- ⚠ **FORSIGTIG:** Inden du tænder computeren, skal du montere alle skrueerne og kontrollere, at der ikke findes løse skrueer inde i computeren. Hvis du ikke gør det, kan computeren blive beskadiget.

[Tilbage til indholdssiden](#)

[Tilbage til indholdssiden](#)

Skærm

Dell™ Inspiron™ M301Z/N301Z Servicehåndbog

- [Hængseldæksler](#)
- [Skærmmodul](#)
- [Skærmramme](#)
- [Skærmpanel](#)

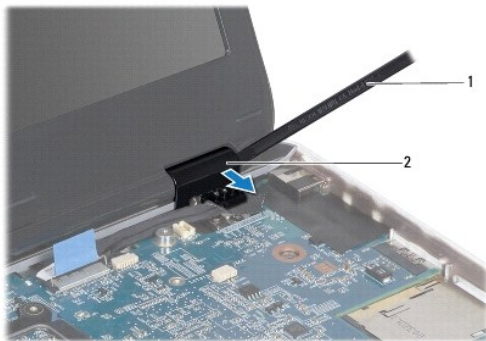
- ⚠ **ADVARSEL:** Før du arbejder med computerens indvendige dele, skal du læse de sikkerhedsinstruktioner, der fulgte med computeren. Du kan finde yderligere oplysninger om best practices for sikkerhed på webstedet Regulatory Compliance på www.dell.com/regulatory_compliance.
 - ⚠ **FORSIGTIG:** Kun en certificeret servicetekniker bør foretage reparationer på computeren. Eventuelle skader, der måtte opstå som følge af servicearbejde, der ikke er godkendt af Dell™, dækkes ikke af garantien.
 - ⚠ **FORSIGTIG:** Forebyg elektrostatisk afladning ved at jorde dig selv med af en jordingsrem eller ved jævnlige at røre ved en umalet metaloverflade (f.eks. et stik på computeren).
 - ⚠ **FORSIGTIG:** Forebyg skader på systemkortet ved at fjerne det primære batteri (se [Fjernelse af batteriet](#)), før du udfører arbejde på computerens indvendige dele.
-

Hængseldæksler

Fjernelse af hængselkapper

- ⚠ **FORSIGTIG:** Hængselkapperne er meget skrøbelige. Vær forsigtig, når du fjerner hængselkapperne, så de ikke beskadiges.

1. Følg procedureerne i [Før du starter](#).
2. Fjern batteriet (se [Fjernelse af batteriet](#)).
3. Fjern moduldækslet (se [Fjernelse af moduldækslet](#)).
4. Fjern hukommelsesmodul eller -modulerne (se [Fjernelse af hukommelsesmodul eller -modulerne](#)).
5. Fjern tastaturet (se [Fjernelse af tastaturet](#)).
6. Fjern håndledsstøtten (se [Fjernelse af håndledsstøtten](#)).
7. Fjern Bluetooth-kortet (se [Fjernelse af Bluetooth-kortet](#)).
8. Løsn hængselkapperne fra skærmenheden med en plastiksyl.



Fjernelse af hængelskapper

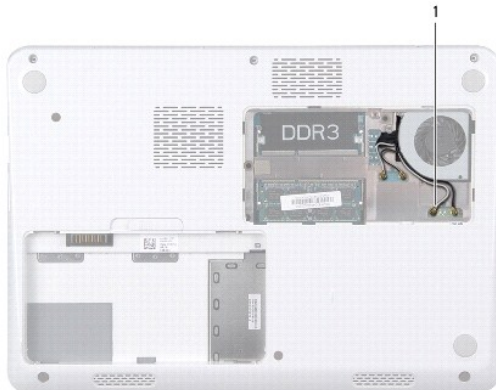
1. Følg instruktionerne i [Før du starter](#).
2. Anbring hængselknapperne over skærmhængslerne og sæt dem på plads med et klik.
3. Sæt Bluetooth-kortet i igen (se [Montering af Bluetooth-kortet](#)).
4. Genmonter håndledsstøtten (se [Montering af håndledsstøtten](#)).
5. Genmonter tastaturet (se [Montering af tastaturet](#)).
6. Sæt hukommelsesmodulet eller -modulerne i (se [Montering af hukommelsesmodulet eller -modulerne](#)).
7. Genmonter moduldækslet (se [Montering af moduldækslet](#)).
8. Genmonter batteriet (se [Udskiftning af batteri](#)).

⚠ FORSIGTIG: Inden du tænder computeren, skal du montere alle skruerne og kontrollere, at der ikke findes løse skruer inde i computeren. Hvis du ikke gør det, kan computeren blive beskadiget.

Skærmmodul

Fjernelse af skærmmodulet

1. Følg instruktionerne i [Før du starter](#).
2. Fjern batteriet (se [Fjernelse af batteriet](#)).
3. Fjern moduldækslet (se [Fjernelse af moduldækslet](#)).
4. Fjern hukommelsesmodulet eller -modulerne (se [Fjernelse af hukommelsesmodulet eller -modulerne](#)).
5. Fjern tastaturet (se [Fjernelse af tastaturet](#)).
6. Fjern håndledsstøtten (se [Fjernelse af håndledsstøtten](#)).
7. Vend computeren om.
8. Afbryd minikortets antennekabler fra computerbunden.



1 minikortets antennekabler (4)

9. Vend computeren om, og åbn skærmen så meget som muligt.
10. Fjern Bluetooth-kortet (se [Fjernelse af Bluetooth-kortet](#)).
11. Fjern hængselskapperne (se [Fjernelse af hængselskapper](#)).
12. Afbryd skærmkablet og kamerakablet fra stikkene på systemkortet.
13. Læg mærke til minikortets antennekabelføring og fjern kablerne fra føringsskinne.
14. Fjern de seks skruer (tre i hver side), der fastgør skærmenheden til computerbunden.
15. Løft og fjern skærmenheden fra computerbunden.



1 skærmenhed	2 skruer (6)
3 stik til kamerakabel	4 stik til skærmkabel
5 antennekabler til minikortet	

Isætning af skærmenmodulet

1. Følg instruktionerne i [Før du starter](#).
2. Sæt skærmenheden på plads, og monter de seks skruer (tre i hver side), der fastgør skærmenheden til computerbunden.
3. Træk kablerne til minikortets antenne gennem stikket på computerbunden.
4. Fastgør hængselskapperne (se [Fjernelse af hængselskapper](#)).
5. Sæt skærmkablet og kamerakablet i stikkene på systemkortet.
6. Sæt Bluetooth-kortet i igen (se [Montering af Bluetooth-kortet](#)).
7. Genmonter håndledsstøtten (se [Montering af håndledsstøtten](#)).
8. Genmonter tastaturet (se [Montering af tastaturet](#)).

9. Vend computeren om og tilslut antennekablerne til minikortet (se [trin 7](#) af [Montering af minikortene](#)).
10. Genmonter hukommelsesmodul eller -modulerne (se [Montering af hukommelsesmodul eller -modulerne](#)).
11. Genmonter moduldækslet (se [Montering af moduldækslet](#)).
12. Isæt batteriet (se [Udskiftning af batteri](#)).

△ FORSIGTIG: Inden du tænder computeren, skal du montere alle skrue og kontrollere, at der ikke findes løse skrue inde i computeren. Hvis du ikke gør det, kan computeren blive beskadiget.

Skærmramme

Fjernelse af skærmrammen

△ FORSIGTIG: Skærmrammen er meget skrøbelig. Vær forsigtig, når du fjerner den, så du undgår at beskadige den.

1. Følg instruktionerne i [Før du starter](#).
2. Fjern skærmenheden (se [Fjernelse af skærmmodul](#)).
3. Løsn med fingerspidserne forsigtigt de indvendige kanter af skærmrammen for at fjerne den fra skærmenheden.



1 skærmramme

Montering af skærmrammen

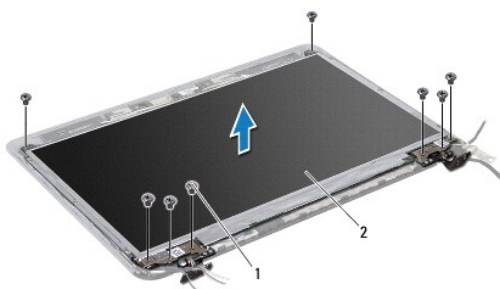
1. Følg instruktionerne i [Før du starter](#).
2. Anbring skærmrammen over skærmpnelet, og klik den forsigtigt på plads. Sørg for, at skærmmkablet og kamerakablet føres gennem rammens hængseldel.
3. Sæt skærmensættet i igen (se [Isætning af skærmenmodul](#)).

△ FORSIGTIG: Inden du tænder computeren, skal du montere alle skrue og kontrollere, at der ikke findes løse skrue inde i computeren. Hvis du ikke gør det, kan computeren blive beskadiget.

Skærmpnelet

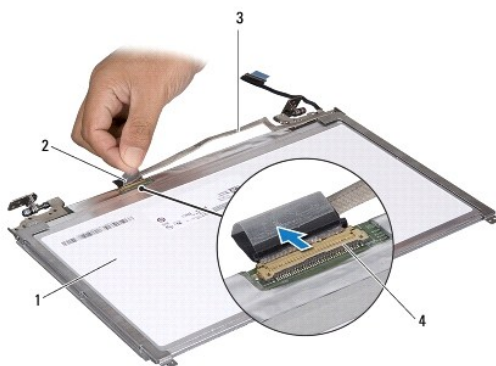
Fjernelse af skærmpanelet

1. Følg instruktionerne i [Før du starter](#).
2. Fjern skærmenheden (se [Fjernelse af skærmmodulet](#)).
3. Fjern skærmrammen (se [Fjernelse af skærmrammen](#)).
4. Fjern de otte skruer, som fastgør skærmpanelet på skærmdækslet.



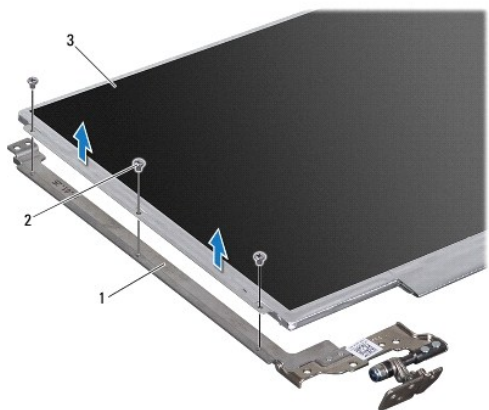
1	skruer (8)	2	skærmpanel
---	------------	---	------------

5. Løft skærmpanelet ud af skærmdækslet.
6. Vend skærmpanelet om, og anbring det på en ren overflade.
7. Løft den ledende tape, som fastgør skærmkablet til skærmkortstikket, og frakobl skærmkablet.



1	bagsiden af skærmpanelet	2	tape
3	skærmkabel	4	skærmkortstik

8. Fjern de seks skruer (tre på hver side), som holder skærmpanelets hængsler fast på skærmpanelet.



1	skærmpanelets beslag (2)	2	skruer (6)
3	skærmpanel		

Montering af skærmpanelet

1. Følg instruktionerne i [Før du starter](#).
2. Isæt de seks skruer (tre på hver side), som holder skærmpanelets hængsler fast på skærmpanelet.
3. Tilslut skærmkablet i skærmmkordets stik på bagsiden af skærmpanelet, og fastgør kablet med tape.
4. Brug justeringsanordningerne til at placere skærmpanelet korrekt på skærmdækslet.
5. Monter de otte skruer, som fastgør skærmpanelet til skærmdækslet.
6. Genmonter skærmmrammen (se [Montering af skærmmrammen](#)).
7. Sæt skærmensættet i igen (se [Isætning af skærmenmodulet](#)).

⚠ FORSIGTIG: Inden du tænder computeren, skal du montere alle skruerne og kontrollere, at der ikke findes løse skruer inde i computeren. Hvis du ikke gør det, kan computeren blive beskadiget.

[Tilbage til indholdssiden](#)

[Tilbage til indholdssiden](#)

Processorblæser

Dell™ Inspiron™ M301Z/N301Z Servicehåndbog

- [Fjernelse af processorens blæser](#)
- [Udskiftning af processorblæseren](#)

⚠ ADVARSEL: Før du arbejder med computerens indvendige dele, skal du læse de sikkerhedsinstruktioner, der fulgte med computeren. Du kan finde yderligere oplysninger om best practices for sikkerhed på webstedet Regulatory Compliance på www.dell.com/regulatory_compliance.

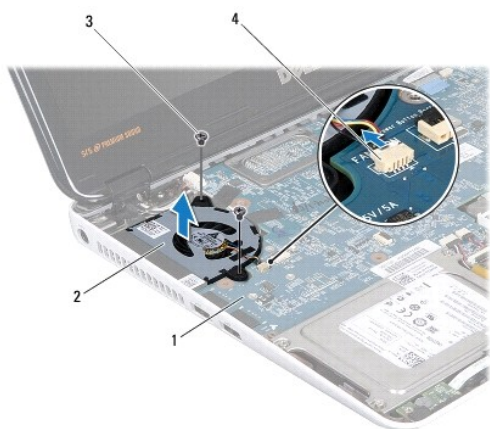
⚠ FORSIGTIG: Kun en certificeret servicetekniker bør foretage reparationer på computeren. Eventuelle skader, der måtte opstå som følge af servicearbejde, der ikke er godkendt af Dell™, dækkes ikke af garantien.

⚠ FORSIGTIG: Forebyg elektrostatisk afladning ved at jorde dig selv med af en jordingsrem eller ved jævnligt at røre ved en umalet metaloverflade (f.eks. et stik på computeren).

⚠ FORSIGTIG: Forebyg skader på systemkortet ved at fjerne det primære batteri (se [Fjernelse af batteriet](#)), før du udfører arbejde på computerens indvendige dele.

Fjernelse af processorens blæser

1. Følg instruktionerne i [Før du starter](#).
2. Fjern batteriet (se [Fjernelse af batteriet](#)).
3. Fjern moduldækslet (se [Fjernelse af moduldækslet](#)).
4. Fjern tastaturet (se [Fjernelse af tastaturet](#)).
5. Fjern håndledsstøtten (se [Fjernelse af håndledsstøtten](#)).
6. Træk kablet til processorens blæser ud af stikket på systemkortet.
7. Fjern de to skruer, som holder processorblæseren fast til computerbunden.
8. Løft processorblæseren ud af computerbunden.



1	systemkort	2	processorblæser
3	skruer (2)	4	systemkortstik

Udskiftning af processorblæseren

1. Følg instruktionerne i [Før du starter](#).
2. Placer processorblæseren på bunden af computeren.
3. Genmonter de to skruer, som holder processorblæseren fast på systemkortet.
4. Sæt kablet til processorblæseren i stikket på systemkortet.
5. Genmonter håndledsstøtten (se [Montering af håndledsstøtten](#)).
6. Genmonter tastaturet (se [Montering af tastaturet](#)).
7. Genmonter moduldækslet (se [Montering af moduldækslet](#)).
8. Isæt batteriet (se [Udskiftning af batteri](#)).

 **FORSIGTIG: Inden du tænder computeren, skal du montere alle skruerne og kontrollere, at der ikke findes løse skruer inde i computeren. Hvis du ikke gør det, kan computeren blive beskadiget.**

[Tilbage til indholdssiden](#)

[Tilbage til indholdssiden](#)

Harddiskanordning

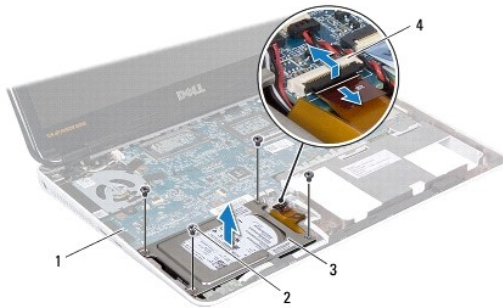
Dell™ Inspiron™ M301Z/N301Z Servicehåndbog

- [Fjernelse af harddiskanordning](#)
- [Genmontering af harddiskanordningen](#)

- ⚠ **ADVARSEL:** Før du arbejder med computerens indvendige dele, skal du læse de sikkerhedsinstruktioner, der fulgte med computeren. Du kan finde yderligere oplysninger om best practices for sikkerhed på webstedet Regulatory Compliance på www.dell.com/regulatory_compliance.
- ⚠ **ADVARSEL:** *Undlad at røre ved* harddiskens metalkabinet, hvis du fjerner harddisken fra computeren, mens harddisken er varm.
- ⚠ **FORSIGTIG:** Kun en certificeret servicetekniker bør foretage reparationer på computeren. Skade på grund af servicering, som ikke er godkendt af Dell, er ikke dækket af garantien.
- ⚠ **FORSIGTIG:** Forebyg elektrostatisk afladning ved at jorde dig selv med af en jordingsrem eller ved jævnligt at røre ved en umalet metaloverflade (f.eks. et stik på computeren).
- ⚠ **FORSIGTIG:** Sluk computeren (se [Slukning af computeren](#)), inden du fjerner harddisken, for at forebygge datatab. Fjern ikke harddisken, mens computeren er tændt eller i slumretilstand.
- ⚠ **FORSIGTIG:** Forebyg skader på systemkortet ved at fjerne det primære batteri (se [Fjernelse af batteriet](#)), før du udfører arbejde på computerens indvendige dele.
- ⚠ **FORSIGTIG:** Harddiske er meget skrøbelige. Vær forsigtig, når du håndterer harddisken.
- 🚫 **BEMÆRK:** Dell garanterer ikke, at harddiske fra andre producenter end Dell er kompatible, og der ydes ikke support på sådanne harddiske.
- 🚫 **BEMÆRK:** Hvis du installerer en ny harddisk fra en anden leverandør end Dell, skal du installere et operativsystem, drivere og hjælpeværktøjer på den nye harddisk (se [Dell Teknologiguide](#)).

Fjernelse af harddiskanordning

1. Følg instruktionerne i [Før du starter](#).
 2. Fjern batteriet (se [Fjernelse af batteriet](#)).
 3. Fjern moduldækslet (se [Fjernelse af moduldækslet](#)).
 4. Fjern tastaturet (se [Fjernelse af tastaturet](#)).
 5. Fjern håndledsstøtten (se [Fjernelse af håndledsstøtten](#)).
 6. Fjern de fire skruer, der holder harddiskanordningen fast til computerens bund.
 7. Løft låsen til stikket, og træk derefter i trækfligen for at frakoble kablet til harddisken fra stikket på systemkortet.
- ⚠ **FORSIGTIG:** Når harddisken ikke er i computeren, skal du opbevare den i beskyttende antistatisk indpakning (se afsnittet om beskyttelse mod elektrostatisk afladning i de sikkerhedsanvisninger, der fulgte med computeren).
8. Løft harddiskanordningen ud af computerbunden.



1	systemkort	2	skruer (4)
3	harddiskenhedanordning	4	harddiskkablets stik

9. Fjern de fire skruer, der holder harddiskbeslaget fast til harddisken.
10. Løft harddisken ud af harddiskbeslaget.
11. Træk i mellemkortet for at frakoble den fra harddisken.




1	skruer (4)	2	mellemkort
3	harddiskbeslag	4	harddisk

Genmontering af harddiskanordningen

1. Følg instruktionerne i [Før du starter](#).
2. Tag den nye harddisk ud af emballagen. Gem den originale emballage til senere opbevaring eller transport af harddisken.
3. Tilslut mellemkortet til harddisken.
4. Sæt harddisken i harddiskbeslaget.
5. Isæt de fire skruer, der holder harddiskbeslagene fast til harddisken.
6. Sæt harddiskanordningen på plads i computerbunden.
7. Sæt harddiskens kabel i stikket på systemkortet, og tryk ned på låsen til stikket for at fastgøre kablet.
8. Monter de fire skruer, der holder harddiskanordningen fast på computerbunden.

9. Genmonter håndledsstøtten (se [Montering af håndledsstøtten](#)).
10. Genmonter tastaturet (se [Montering af tastaturet](#)).
11. Genmonter moduldækslet (se [Montering af moduldækslet](#)).
12. Genmonter batteriet (se [Udskiftning af batteri](#)).

 **FORSIGTIG: Inden du tænder computeren, skal du montere alle skruerne og kontrollere, at der ikke findes løse skruer inde i computeren. Hvis du ikke gør det, kan computeren blive beskadiget.**

13. Installer eventuelt operativsystemet på computeren. Se afsnittet om gendannelse af operativsystemet i *installationsvejledningen*.
14. Installer eventuelle drivere og hjælpeværktøjer på computeren. Se *Dell Teknologiguide*, hvis du har brug for flere oplysninger.

[Tilbage til indholdssiden](#)

[Tilbage til indholdssiden](#)

Midterdæksel

Dell™ Inspiron™ M301Z/N301Z Servicehåndbog

- [Fjernelse af midterdækslet](#)
- [Genmontering af midterdækslet](#)

⚠ ADVARSEL: Før du arbejder med computerens indvendige dele, skal du læse de sikkerhedsinstruktioner, der fulgte med computeren. Du kan finde yderligere oplysninger om best practices for sikkerhed på webstedet Regulatory Compliance på www.dell.com/regulatory_compliance.

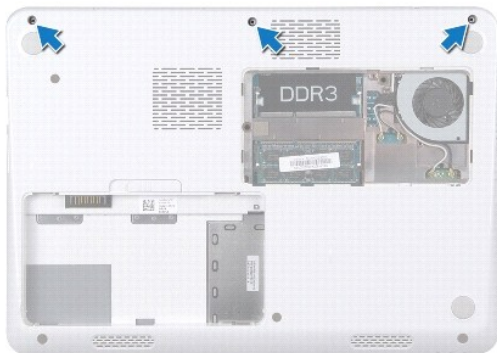
⚠ FORSIGTIG: Forebyg elektrostatisk afladning ved at jorde dig selv med af en jordingsrem eller ved jævnligt at røre ved en umalet metaloverflade (f.eks. et stik på computeren).

⚠ FORSIGTIG: Kun en certificeret servicetekniker bør foretage reparationer på computeren. Eventuelle skader, der måtte opstå som følge af servicearbejde, der ikke er godkendt af Dell™, dækkes ikke af garantien.

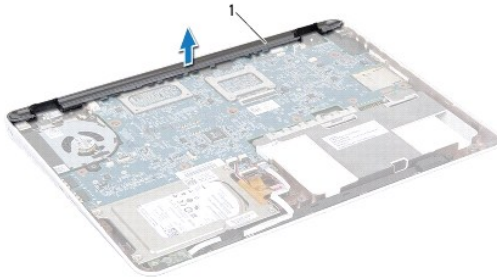
⚠ FORSIGTIG: Forebyg skader på systemkortet ved at fjerne det primære batteri (se [Fjernelse af batteriet](#)), før du udfører arbejde på computerens indvendige dele.

Fjernelse af midterdækslet

1. Følg instruktionerne i [Før du starter](#).
2. Fjern batteriet (se [Fjernelse af batteriet](#)).
3. Fjern moduldækslet (se [Fjernelse af moduldækslet](#)).
4. Fjern de tre skruer, som holder midterdækslet fast på computerbunden.



5. Vend computeren om, og åbn skærmen så meget som muligt.
6. Fjern tastaturet (se [Fjernelse af tastaturet](#)).
7. Fjern håndledsstøtten (se [Fjernelse af håndledsstøtten](#)).
8. Fjern skærmenheden (se [Fjernelse af skærmmodulet](#)).
9. Løsn de fire tapper, som holder midterdækslet fast på computerbunden.
10. Løft midterdækslet op fra computerens bund.



1 midterdæksel

Genmontering af midterdækslet

1. Følg instruktionerne i [Før du starter](#).
2. Flugt de fire tappe på midterdækslet med hullerne på computerbunden, og klik midterdækslet på plads.
3. Sæt skærmensættet i igen (se [Isætning af skærmenmodulet](#)).
4. Genmonter håndledsstøtten (se [Montering af håndledsstøtten](#)).
5. Genmonter tastaturet (se [Montering af tastaturet](#)).
6. Vend computeren om.
7. Genmonter de tre skruer, som holder midterdækslet fast på computerbunden.
8. Genmonter moduldækslet (se [Montering af moduldækslet](#)).
9. Isæt batteriet (se [Udskiftning af batteri](#)).

⚠ FORSIGTIG: Inden du tænder computeren, skal du montere alle skruerne og kontrollere, at der ikke findes løse skruer inde i computeren. Hvis du ikke gør det, kan computeren blive beskadiget.

[Tilbage til indholdssiden](#)

[Tilbage til indholdssiden](#)

Tastaturet

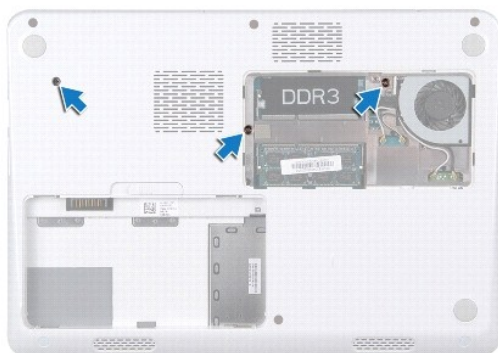
Dell™ Inspiron™ M301Z/N301Z Servicehåndbog

- [Fjernelse af tastaturet](#)
- [Montering af tastaturet](#)

- ⚠ **ADVARSEL:** Før du arbejder med computerens indvendige dele, skal du læse de sikkerhedsinstruktioner, der fulgte med computeren. Du kan finde yderligere oplysninger om best practices for sikkerhed på webstedet Regulatory Compliance på www.dell.com/regulatory_compliance.
- ⚠ **FORSIGTIG:** Kun en certificeret servicetekniker bør foretage reparationer på computeren. Eventuelle skader, der måtte opstå som følge af servicearbejde, der ikke er godkendt af Dell™, dækkes ikke af garantien.
- ⚠ **FORSIGTIG:** Forebyg elektrostatisk afladning ved at jorde dig selv med af en jordingsrem eller ved jævnligt at røre ved en umalet metaloverflade (f.eks. et stik på computeren).
- ⚠ **FORSIGTIG:** Forebyg skader på systemkortet ved at fjerne det primære batteri (se [Fjernelse af batteriet](#)), før du udfører arbejde på computerens indvendige dele.

Fjernelse af tastaturet

1. Følg instruktionerne i [Før du starter](#).
2. Fjern batteriet (se [Fjernelse af batteriet](#)).
3. Fjern moduldækslet (se [Fjernelse af moduldækslet](#)).
4. Fjern de tre skruer, der holder tastaturet fast på computerbunden.



5. Vend computeren om, og åbn skærmen så meget som muligt.
- ⚠ **FORSIGTIG:** Tastehætterne på tastaturet er skrøbelige og kan nemt forrykke sig, og det er tidskævende at udskifte dem. Vær forsigtig, når du fjerner og håndterer tastaturet.
- ⚠ **FORSIGTIG:** Vær ekstra forsigtig, når du fjerner og håndterer tastaturet. Ellers er der risiko for, at skærmpanelet bliver ridset.
6. Lirk en plastiksyl ind mellem tastaturet og håndledsstøtten, og løft tastaturet for at frigøre det fra tapperne på håndledsstøtten.



1	plastiksyjl	2	tastatur
3	håndledsstøtte		

7. Løft tastaturet forsigtigt, og løft tapperne til tastaturet ud af åbningerne på håndledsstøtten.
8. Vend tastaturet om, og anbring det oven på håndledsstøtten.
9. Løft låsen til stikket og afbryd tastaturets kabel fra stikket på systemkortet.
10. Løft tastaturet af håndledsstøtten.



1	stik til tastaturkabel	2	tastatur
---	------------------------	---	----------

Montering af tastaturet

1. Følg instruktionerne i [Før du starter](#).
2. Sæt tastaturkablet i stikket på systemkortet, og tryk ned på låsen til stikket for at fastgøre tastaturkablet.
3. Anbring tapperne i bunden af tastaturet, så de passer med åbningerne på håndledsstøtten, og sæt tastaturet på plads.
4. Tryk forsigtigt langs kanten på tastaturet for fastgøre det under tapperne på håndledsstøtten.
5. Vend computeren om og fjern de tre skruer, som holder tastaturet fast på computerbunden.
6. Genmonter moduldækslet (se [Montering af moduldækslet](#)).
7. Genmonter batteriet (se [Udskiftning af batteri](#)).

△ **FORSIGTIG:** Inden du tænder computeren, skal du montere alle skruerne og kontrollere, at der ikke findes løse skruer inde i computeren. Hvis du ikke gør det, kan computeren blive beskadiget.

[Tilbage til indholdssiden](#)

[Tilbage til indholdssiden](#)

Statuslampepanel

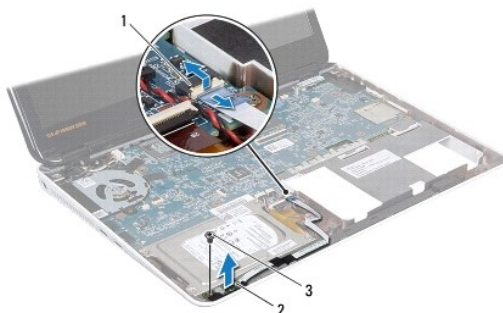
Dell™ Inspiron™ M301Z/N301Z Servicehåndbog

- [Fjernelse af statuslampepanelet](#)
- [Isætning af statuslampepanelet](#)

- ⚠ ADVARSEL:** Før du arbejder med computerens indvendige dele, skal du læse de sikkerhedsinstruktioner, der fulgte med computeren. Du kan finde yderligere oplysninger om best practices for sikkerhed på webstedet Regulatory Compliance på www.dell.com/regulatory_compliance.
- ⚠ FORSIGTIG:** Kun en certificeret servicetekniker bør foretage reparationer på computeren. Eventuelle skader, der måtte opstå som følge af servicearbejde, der ikke er godkendt af Dell™, dækkes ikke af garantien.
- ⚠ FORSIGTIG:** Forebyg elektrostatisk afladning ved at jorde dig selv med af en jordingsrem eller ved jævnligt at røre ved en umalet metaloverflade (f.eks. et stik på computeren).
- ⚠ FORSIGTIG:** Forebyg skader på systemkortet ved at fjerne det primære batteri (se [Fjernelse af batteriet](#)), før du udfører arbejde på computerens indvendige dele.

Fjernelse af statuslampepanelet

1. Følg instruktionerne i [Før du starter](#).
2. Fjern batteriet (se [Fjernelse af batteriet](#)).
3. Fjern moduldækslet (se [Fjernelse af moduldækslet](#)).
4. Fjern tastaturet (se [Fjernelse af tastaturet](#)).
5. Fjern håndledsstøtten (se [Fjernelse af håndledsstøtten](#)).
6. Løft låsen til stikket, og træk i trækfligen for at frakoble kablet til statuslampepanelet fra stikket på systemkortet.
7. Løsn statuslampepanelets kabel, som er limet fast på højttaleren.
8. Fjern skruen, der holder statuslampepanelet fast på systemkortet.
9. Løft statuslampepanelet op langs den sorte svamp fra computerbunden.



1	statuslampepanelet kabelstik	2	statuslampepanel
3	skrue		

Isætning af statuslampepanelet

1. Følg instruktionerne i [Før du starter](#).

2. Flugt skruehullet på statuslampepanelet med skruehullet på computerbunden.
3. Isæt skruen, der holder statuslampepanelet fast til computerbunden.
4. Sæt statuslampepanelet kabel i stikket på systemkortet, og tryk ned på låsen til stikket for at fastgøre kablet.
5. Tryk klæbesiden af statuslampepanelet kabel på højttaleren.
6. Genmonter håndledsstøtten (se [Montering af håndledsstøtten](#)).
7. Genmonter tastaturet (se [Montering af tastaturet](#)).
8. Genmonter moduldækslet (se [Montering af moduldækslet](#)).
9. Genmonter batteriet (se [Udskiftning af batteri](#)).

 **FORSIGTIG: Inden du tænder computeren, skal du montere alle skrueerne og kontrollere, at der ikke findes løse skrueer inde i computeren. Hvis du ikke gør det, kan computeren blive beskadiget.**

[Tilbage til indholdssiden](#)

[Tilbage til indholdssiden](#)

Hukommelsesmodul(er)

Dell™ Inspiron™ M301Z/N301Z Servicehåndbog

- [Fjernelse af hukommelsesmodulet eller -modulerne](#)
- [Montering af hukommelsesmodulet eller -modulerne](#)

ADVARSEL: Før du arbejder med computerens indvendige dele, skal du læse de sikkerhedsinstruktioner, der fulgte med computeren. Du kan finde yderligere oplysninger om best practices for sikkerhed på webstedet Regulatory Compliance på www.dell.com/regulatory_compliance.

FORSIGTIG: Kun en certificeret servicetekniker bør foretage reparationer på computeren. Eventuelle skader, der måtte opstå som følge af servicearbejde, der ikke er godkendt af Dell™, dækkes ikke af garantien.

FORSIGTIG: Forebyg elektrostatisk afladning ved at jorde dig selv med af en jordingsrem eller ved jævnligt at røre ved en umalet metaloverflade (f.eks. et stik på computeren).

FORSIGTIG: Forebyg skader på systemkortet ved at fjerne det primære batteri (se [Fjernelse af batteriet](#)), før du udfører arbejde på computerens indvendige dele.

Du kan udvide computerens hukommelse ved at installere hukommelsesmoduler på systemkortet. Se "Specifikationer" i *Opsætningsguiden*, som kom med computeren eller gå til support.dell.com/manuals for information om hvilken hukommelse er understøttet af computeren.

BEMÆRK: Hukommelsesmoduler, der er købt hos Dell™, er omfattet af computergarantien.

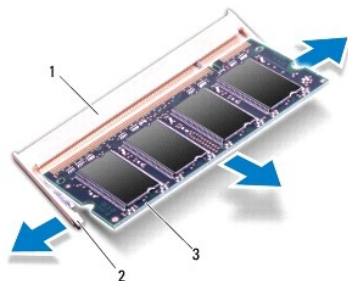
Din computer har to SODIMM-stik med brugeradgang. Der er adgang til dem begge fra bunden af computeren.

Fjernelse af hukommelsesmodulet eller -modulerne

1. Følg instruktionerne i [Før du starter](#).
2. Fjern batteriet (se [Fjernelse af batteriet](#)).
3. Fjern moduldækslet (se [Fjernelse af moduldækslet](#)).

FORSIGTIG: Brug ikke værktøj til at frigøre fastgørelsesklemmerne på hukommelsesmodulet, da dette medfører risiko for skader på stikket til hukommelsesmodulet.

4. Brug fingerspidserne til forsigtigt at adskille fastgørelsesklemmerne på hver side af hukommelsesmodulstikket, indtil modulet springer op.
5. Fjern hukommelsesmodulet fra stikket.



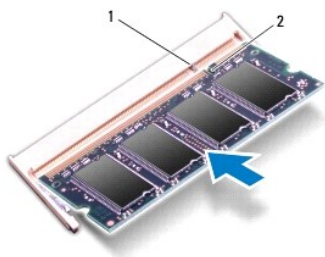
1	stik til hukommelsesmodul	2	fastgørelsesklemmer (2)
3	hukommelsesmodul		

Montering af hukommelsesmodulet eller -modulerne

⚠ FORSIGTIG: Hvis du har brug for at installere hukommelsesmoduler i to stik, skal du installere et modul i det nederste stik, før du installerer et hukommelsesmodul i det øverste stik.

1. Følg instruktionerne i [Før du starter](#).
2. Anbring indhakkets i bunden af hukommelsesmodulet, så det flugter med fligen på stikket til hukommelsesmodulet.
3. Skub hukommelsesmodulet helt ind i stikket i en vinkel på 45 grader, og tryk hukommelsesmodulet ned, indtil det klikker på plads. Hvis du ikke mærker noget klik, skal du fjerne hukommelsesmodulet og sætte det i igen.

🔍 BEMÆRK: Hvis hukommelsesmodulet ikke installeres korrekt, kan computeren muligvis ikke starte.



1 | tap | 2 | indhak

4. Genmonter moduldækslet (se [Montering af moduldækslet](#)).
5. Genmonter batteriet (se [Udskiftning af batteri](#)). Slut AC-adapteren til computeren og til en stikkontakt.
6. Tænd computeren.


Når computeren starter, registreres hukommelsesmodulet eller -modulerne, og systemkonfigurationsoplysningerne opdateres automatisk.

Sådan kontrollerer du, hvor meget hukommelse der er installeret i computeren:

Windows Vista®

Klik på **Start**  → **Hjælp og support** → **Dell System Information**.

Windows® 7:

Klik på **Start**  → **Kontrolpanel** → **System og sikkerhed** → **System**.

[Tilbage til indholdssiden](#)

[Tilbage til indholdssiden](#)

Trådløse minikort

Dell™ Inspiron™ M301Z/N301Z Servicehåndbog

- [Fjernelse af minikortene](#)
- [Montering af minikortene](#)

ADVARSEL: Før du arbejder med computerens indvendige dele, skal du læse de sikkerhedsinstruktioner, der fulgte med computeren. Du kan finde yderligere oplysninger om best practices for sikkerhed på webstedet Regulatory Compliance på www.dell.com/regulatory_compliance.

FORSIGTIG: Kun en certificeret servicetekniker bør foretage reparationer på computeren. Eventuelle skader, der måtte opstå som følge af servicearbejde, der ikke er godkendt af Dell™, dækkes ikke af garantien.

FORSIGTIG: Forebyg elektrostatisk afladning ved at jorde dig selv med af en jordingsrem eller ved jævnligt at røre ved en umalet metaloverflade (f.eks. et stik på computeren).

FORSIGTIG: Forebyg skader på systemkortet ved at fjerne det primære batteri (se [Fjernelse af batteriet](#)), før du udfører arbejde på computerens indvendige dele.

FORSIGTIG: Når minikortet ikke sidder i computeren, skal det opbevares i beskyttende antistatisk indpakning (se afsnittet om beskyttelse mod elektrostatisk afladning i de sikkerhedsanvisninger, der fulgte med computeren).

BEMÆRK: Dell garanterer ikke kompatibilitet og yder ikke support til minikort fra andre leverandører end Dell.

Hvis du har bestilt et trådløst minikort sammen med computeren, er kortet allerede installeret.

Din computer har et fuldt minikort-stik og et halvt minikort-stik:

- 1 Et fuldt minikort-stik — understøtter mobil bredbånd eller Wireless Wide Area Network (WWAN) eller tv-tunermodul
- 1 Et halvt minikort-stik — understøtter trådløst, lokalt netværk (WLAN) eller Worldwide Interoperability for Microwave Access (WiMax)

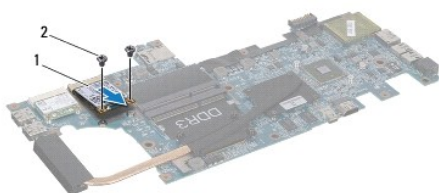
BEMÆRK: Der er muligvis ikke installeret minikort i et eller flere minikortstik, afhængigt af computerens konfiguration.

Fjernelse af minikortene

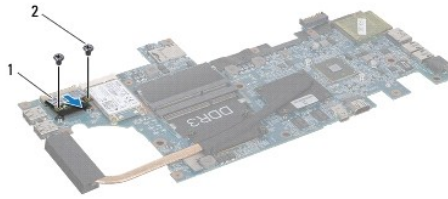
- 1 Følg instruktionerne i [Før du starter](#).
- 2 Fjern batteriet (se [Fjernelse af batteriet](#)).
- 3 Følg instruktionerne fra [trin 3](#) til [trin 18](#) i [Fjernelse af systemkortet](#).
- 4 Fjern de fire skruer (to på hvert minikort), som holder de to minikort fast i systemkortets stik.

BEMÆRK: Computeren kan kun understøtte enten et WWAN minikort eller et tv-tunerkort i det fulde minikort-stik ad gangen.

- 5 Løft minikortet ud af stikket til systemkortet.



1	fuldt minikort	2	skruer (2)
---	----------------	---	------------



1	halvt minikort	2	skruer (2)
---	----------------	---	------------

Montering af minikortene

1. Følg instruktionerne i [Før du starter](#).

2. Tag det nye minikort ud af emballagen.

⚠ FORSIGTIG: Skub kortet på plads med et fast, eventuelt hårdt tryk. Hvis du bruger for stor kraft, risikerer du at beskadige stikket.

⚠ FORSIGTIG: Stikkene er affasede, så de ikke kan indsættes forkert. Hvis du mærker modstand, skal du kontrollere, at stikkene på minikortet og systemkortet er placeret korrekt, og derefter prøve igen.

⚠ FORSIGTIG: Anbring aldrig kabler under minikortet, da dette medfører risiko for skader på kortet.

3. Sæt minikortstikket i med en vinkel på 45 grader i det passende stik på systemkortet. F.eks. er WLAN-kortets stik mærket **WLAN** osv.

4. Tryk den anden ende af minikortet ned i stikket på systemkortet og skru skruerne i (to på hvert minikort), så minikortet sidder fast på systemkortet.

5. Vend systemkortet om.

6. Følg instruktionerne fra [trin 5](#) til [trin 18](#) i [Montering af systemkortet](#).

7. Sæt de relevante antennekabler i det minikort, du er ved at installere. Følgende tabel viser en oversigt over antennekabelfarver for hvert af de minikort, som computeren understøtter.

Stik på minikortet	Farveskema over antennekabler
WWAN (2 antennekabler)	
Hoved-WWAN (hvid trekant)	hvid med grå stribe
Hjælpe-WWAN (sort trekant)	sort med grå stribe
WLAN (to antennekabler)	
Hoved-WLAN (hvid trekant)	hvid
Hjælpe-WLAN (sort trekant)	sort
tv-tuner (1 antennekabel)	sort

8. Fastgør de ubrugte antennekabler i den beskyttende Mylar-sleeve.

9. Genmonter moduldækslet (se [Montering af moduldækslet](#)).

10. Genmonter batteriet (se [Udskiftning af batteri](#)).

11. Installer eventuelle drivere og hjælpeværktøjer på computeren. Se [Dell Teknologiguide](#), hvis du har brug for flere oplysninger.

⚠ BEMÆRK: Hvis du installerer et trådløst minikort fra andre leverandører end Dell, skal du også installere de tilhørende drivere og hjælpeprogrammer. Se [Dell Teknologiguide](#), hvis du har brug for flere oplysninger.

[Tilbage til indholdssiden](#)

[Tilbage til indholdssiden](#)

Håndledsstøtte

Dell™ Inspiron™ M301Z/N301Z Servicehåndbog

- [Fjernelse af håndledsstøtten](#)
- [Montering af håndledsstøtten](#)

⚠ ADVARSEL: Før du arbejder med computerens indvendige dele, skal du læse de sikkerhedsinstruktioner, der fulgte med computeren. Du kan finde yderligere oplysninger om best practices for sikkerhed på webstedet Regulatory Compliance på www.dell.com/regulatory_compliance.

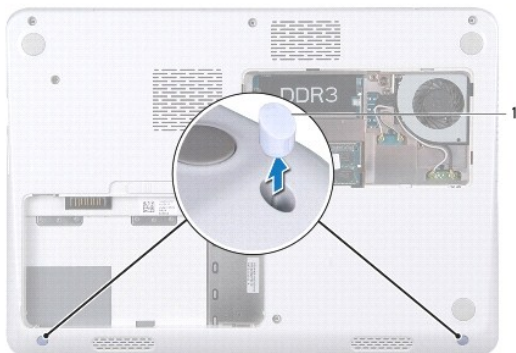
⚠ FORSIGTIG: Forebyg elektrostatisk afladning ved at jorde dig selv med af en jordingsrem eller ved jævnligt at røre ved en umalet metaloverflade (f.eks. et stik på computeren).

⚠ FORSIGTIG: Kun en certificeret servicetekniker bør foretage reparationer på computeren. Eventuelle skader, der måtte opstå som følge af servicearbejde, der ikke er godkendt af Dell™, dækkes ikke af garantien.

⚠ FORSIGTIG: Forebyg skader på systemkortet ved at fjerne det primære batteri (se [Fjernelse af batteriet](#)), før du udfører arbejde på computerens indvendige dele.

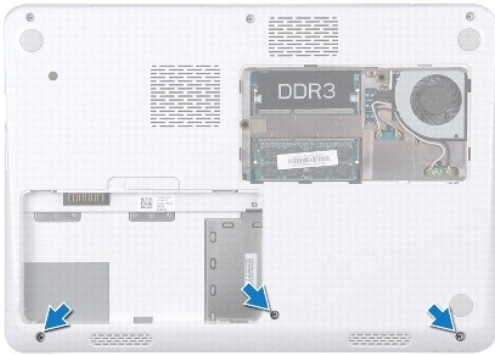
Fjernelse af håndledsstøtten

1. Følg instruktionerne i [Før du starter](#).
2. Fjern batteriet (se [Fjernelse af batteriet](#)).
3. Fjern moduldækslet (se [Fjernelse af moduldækslet](#)).
4. Fjern tastaturet (se [Fjernelse af tastaturet](#)).
5. Vend computeren om.
6. Ved hjælp af en plastiskyl fjernes de to gummihætter, som skjuler håndledsstøttens skruer på computerbunden.

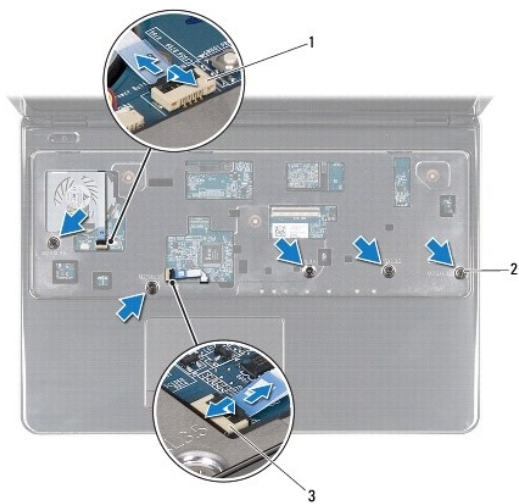


1 gummihætter (2)

7. Fjern de tre skruer, som fastgør håndledsstøtten til computerbunden.



8. Vend computeren om, og åbn skærmen så meget som muligt.
9. Fjern de fem skruer, der fastgør håndledsstøtten til systemkortet.
10. Løft stikkets lås og træk i fligen for at afbryde berøringspladens kabel og strømknapppanelets kabel fra de behørigte stik på systemkortet.



1	strømknappens kortkabelstik	2	skruer (5)
3	berøringspladens kabelstik		

⚠ FORSIGTIG: Løft forsigtigt håndledsstøtten væk fra computerbunden, så håndledsstøtten ikke beskadiges.

11. Lirk en plastiksyl ind mellem computerbunden og håndledsstøtten, og fjern håndledsstøtten fra computerbunden.



1	håndledsstøtte	2	plastiksyk
---	----------------	---	------------

Montering af håndledsstøtten

1. Følg instruktionerne i [Før du starter](#).
2. Anbring håndledsstøtten, så den flugter med computerbunden, og klik den forsigtigt på plads.
3. Sæt kablerne til berøringspladen og strømknappen i stikkene på systemkortet, og tryk ned på låsen til stikket for at fastgøre kablerne.
4. Genmonter de fem skruer, der fastgør håndledsstøtten til systemkortet.
5. Genmonter tastaturet (se [Montering af tastaturet](#)).
6. Vend computeren om, og monter de tre skruer, som holder håndledsstøtten fast til computerbunden.
7. Sæt de to gummihætter, som skjuler håndledsstøttens skruer på computerbunden, på igen.
8. Genmonter moduldækslet (se [Montering af moduldækslet](#)).
9. Genmonter batteriet (se [Udskiftning af batteri](#)).

⚠ FORSIGTIG: Inden du tænder computeren, skal du montere alle skruerne og kontrollere, at der ikke findes løse skruer inde i computeren. Hvis du ikke gør det, kan computeren blive beskadiget.

[Tilbage til indholdssiden](#)

[Tilbage til indholdssiden](#)

Strømknappkort

Dell™ Inspiron™ M301Z/N301Z Servicehåndbog

- [Fjernelse af strømknappens kort](#)
- [Isætning af strømknappens kort](#)

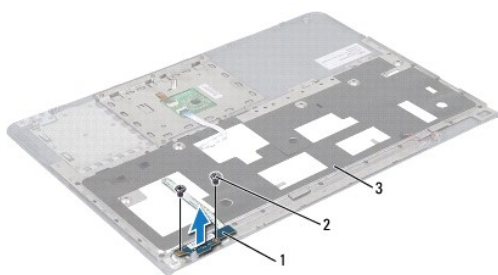
- ⚠ ADVARSEL:** Før du arbejder med computerens indvendige dele, skal du læse de sikkerhedsinstruktioner, der fulgte med computeren. Du kan finde yderligere oplysninger om best practices for sikkerhed på webstedet Regulatory Compliance på www.dell.com/regulatory_compliance.
- ⚠ FORSIGTIG:** Kun en certificeret servicetekniker bør foretage reparationer på computeren. Eventuelle skader, der måtte opstå som følge af servicearbejde, der ikke er godkendt af Dell™, dækkes ikke af garantien.
- ⚠ FORSIGTIG:** For at undgå statisk elektricitet skal du jorde dig selv ved at anvende en jordingsrem eller regelmæssigt jorde dig selv ved at berøre en umalet overflade.
- ⚠ FORSIGTIG:** Forebyg skader på systemkortet ved at fjerne det primære batteri (se [Fjernelse af batteriet](#)), før du udfører arbejde på computerens indvendige dele.

Fjernelse af strømknappens kort

1. Følg instruktionerne i [Før du starter](#).
2. Fjern batteriet (se [Fjernelse af batteriet](#)).
3. Fjern moduldækslet (se [Fjernelse af moduldækslet](#)).
4. Fjern tastaturet (se [Fjernelse af tastaturet](#)).
5. Fjern håndledsstøtten (se [Fjernelse af håndledsstøtten](#)).
6. Vend håndledsstøtten om.
7. Fjern de to skruer, der holder strømknappens kort fast til håndledsstøtten.

⚠ FORSIGTIG: Vær meget forsigtig, når du fjerner strømknappkortet. Kortet er meget skrøbeligt.

8. Løft strømknappkortet væk fra håndledsstøtten.



1	strømknappkort	2	skruer (2)
3	håndledsstøtte		

Isætning af strømknappens kort

1. Følg instruktionerne i [Før du starter](#).

2. Sæt strømknappenelet i håndledsstøtten og skru de to skruer, som holder strømknappenelet fast på håndledsstøtten, i.
3. Vend håndledsstøtten om.
4. Genmonter håndledsstøtten (se [Montering af håndledsstøtten](#)).
5. Genmonter tastaturet (se [Montering af tastaturet](#)).
6. Genmonter moduldækslet (se [Montering af moduldækslet](#)).
7. Genmonter batteriet (se [Udskiftning af batteri](#)).

 **FORSIGTIG: Inden du tænder computeren, skal du montere alle skruerne og kontrollere, at der ikke findes løse skruer inde i computeren. Hvis du ikke gør det, kan computeren blive beskadiget.**

[Tilbage til indholdssiden](#)

[Tilbage til indholdssiden](#)

Højtaler

Dell™ Inspiron™ M301Z/N301Z Servicehåndbog

- [Fjernelse af højttaleren](#)
- [Isætning af højttalerne](#)

⚠ ADVARSEL: Før du arbejder med computerens indvendige dele, skal du læse de sikkerhedsinstruktioner, der fulgte med computeren. Du kan finde yderligere oplysninger om best practices for sikkerhed på webstedet Regulatory Compliance på www.dell.com/regulatory_compliance.

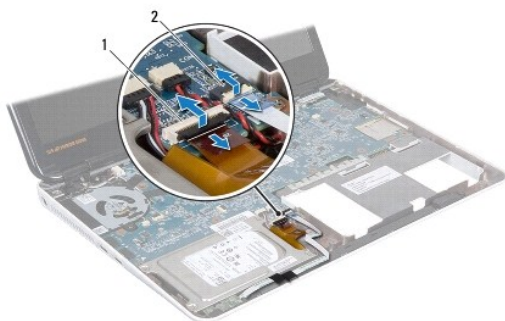
⚠ FORSIGTIG: Kun en certificeret servicetekniker bør foretage reparationer på computeren. Eventuelle skader, der måtte opstå som følge af servicearbejde, der ikke er godkendt af Dell™, dækkes ikke af garantien.

⚠ FORSIGTIG: Forebyg elektrostatisk afladning ved at jorde dig selv med af en jordingsrem eller ved jævnligt at røre ved en umalet metaloverflade (f.eks. et stik på computeren).

⚠ FORSIGTIG: Forebyg skader på systemkortet ved at fjerne det primære batteri (se [Fjernelse af batteriet](#)), før du udfører arbejde på computerens indvendige dele.

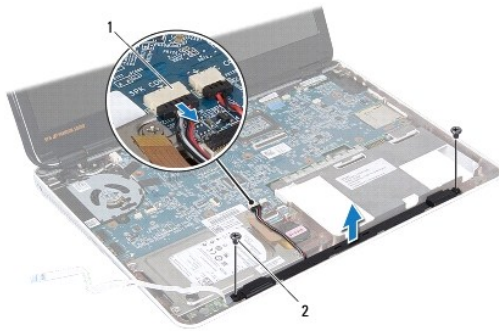
Fjernelse af højttaleren

1. Følg procedurerne i [Før du starter](#).
2. Fjern batteriet (se [Fjernelse af batteriet](#)).
3. Fjern moduldækslet (se [Fjernelse af moduldækslet](#)).
4. Fjern tastaturet (se [Fjernelse af tastaturet](#)).
5. Fjern håndledsstøtten (se [Fjernelse af håndledsstøtten](#)).
6. Løft stikkets låse og træk i fligene for at afbryde harddiskens kabel og statuslampepanelets kabel fra de behørigte stik på systemkortet.
7. Løsn strømknappanelets kabel, som er limet fast på højttaleren.



1	harddiskkablets stik	2	statuslampepanelets kabelstik
---	----------------------	---	-------------------------------

8. Frakobl højttalerkablet fra stikket på systemkortet.
9. Fjern de to skruer, som fastgør højttaleren til computerbunden.



1	højtalerkabelstik	2	skruer (2)
---	-------------------	---	------------

10. Noter kabelføringen for højtalerkablet og fjern højtaleren fra computerbunden.

Isætning af højttalerne

1. Følg instruktionerne i [Før du starter](#).
2. Placer højtaleren i computerbunden.
3. Isæt de to skruer, som holder højtaleren fast på computerbunden.
4. Tilslut højtalerkablet til stikket på systemkortet.
5. Sæt harddiskens kabel og statuslampepanelets kabel i de behørigte stik på systemkortet. Tryk låsetappene til stikket ned for at fastgøre kablerne.
6. Tryk klæbesiden af strømknappanelets kabel på højtaleren.
7. Genmonter håndledsstøtten (se [Montering af håndledsstøtten](#)).
8. Genmonter tastaturet (se [Montering af tastaturet](#)).
9. Genmonter moduldækslet (se [Montering af moduldækslet](#)).
10. Genmonter batteriet (se [Udskiftning af batteri](#)).

⚠ FORSIGTIG: Inden du tænder computeren, skal du montere alle skruerne og kontrollere, at der ikke findes løse skruer inde i computeren. Hvis du ikke gør det, kan computeren blive beskadiget.

[Tilbage til indholdssiden](#)

[Tilbage til indholdssiden](#)

Systemkort

Dell™ Inspiron™ M301Z/N301Z Servicehåndbog

- [Fjernelse af systemkortet](#)
- [Montering af systemkortet](#)
- [Indtastning af servicekoden i BIOS](#)

⚠ ADVARSEL: Før du arbejder med computerens indvendige dele, skal du læse de sikkerhedsinstruktioner, der fulgte med computeren. Du kan finde yderligere oplysninger om best practices for sikkerhed på webstedet Regulatory Compliance på www.dell.com/regulatory_compliance.

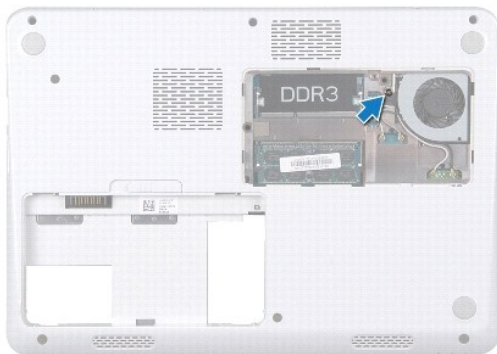
⚠ FORSIGTIG: Kun en certificeret servicetekniker bør foretage reparationer på computeren. Eventuelle skader, der måtte opstå som følge af servicearbejde, der ikke er godkendt af Dell™, dækkes ikke af garantien.

⚠ FORSIGTIG: Forebyg elektrostatisk afladning ved at jorde dig selv med af en jordingsrem eller ved jævnlige at røre ved en umalet metaloverflade (f.eks. et stik på computeren).

⚠ FORSIGTIG: Forebyg skader på systemkortet ved at fjerne det primære batteri (se [Fjernelse af batteriet](#)), før du udfører arbejde på computerens indvendige dele.

Fjernelse af systemkortet

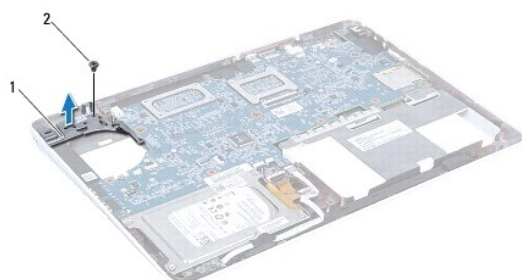
1. Følg procedurerne i [Før du starter](#).
2. Fjern batteriet (se [Fjernelse af batteriet](#)).
3. Fjern moduldækslet (se [Fjernelse af moduldækslet](#)).
4. Fjern hukommelsesmodulet eller -modulerne (se [Fjernelse af hukommelsesmodulet eller -modulerne](#)).
5. Fjern tastaturet (se [Fjernelse af tastaturet](#)).
6. Fjern håndledsstøtten (se [Fjernelse af håndledsstøtten](#)).
7. Følg instruktionerne fra [trin 8](#) til [trin 6](#) i [Fjernelse af harddiskanordning](#).
8. Fjern den skrue i, der holder det venstre hængselbeslag fast på computerbunden.



9. Fjern Bluetooth®-kortet (se [Fjernelse af Bluetooth-kortet](#)).
10. Fjern processorblæseren (se [Fjernelse af processorens blæser](#)).
11. Fjern skærmenheden (se [Fjernelse af skærmmodulet](#)).
12. Fjern midterdækslet (se [Fjernelse af midterdækslet](#)).

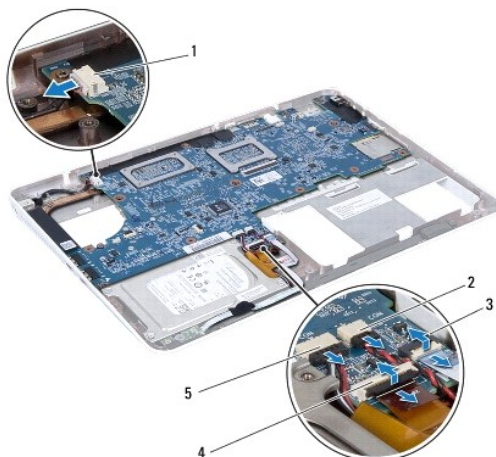
13. Fjern skruen, der fastgør holder det venstre hængselbeslag fast.

14. Løft det venstre hængselbeslag af computerbunden.



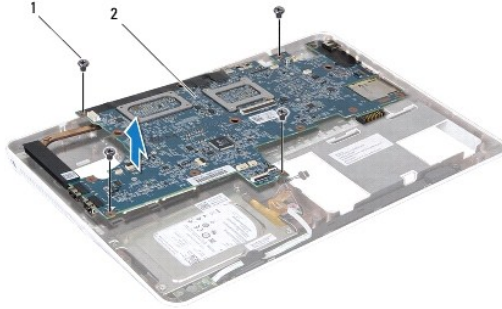
1 venstre hængselbeslag	2 skrue
-------------------------	---------

15. Afbryd møntcellebatteriets kabel, højttalerkablet, statuslampepanelets kabel og AC-adapterstikkets kabel fra de behørigte stik på systemkortet.



1 AC-adapterens kabelstik	2 møntcellebatteriets kabelstik
3 statuslampepanelets kabelstik	4 harddiskkablets stik
5 højttalerkabelstik	

16. Fjern de fire skruer, som fastgør systemkortet til computerens bund.



1	skruer (4)	2	systemkort
---	------------	---	------------

17. Tag forsigtigt stikkene ud af holderne i computeren, og løft systemkortet ud af computeren.
 18. Vend systemkortet om.
 19. Fjern minikortene (se [Fjernelse af minikortene](#)).
 20. Fjern processorens kølelegemet (se [Fjernelse af processorens kølelegeme](#)).
-

Montering af systemkortet


1. Følg instruktionerne i [Før du starter](#).
2. Genmonter processorens kølelegeme (se [Fjern processorens kølelegeme](#)).
3. Sæt minikortene i igen (se [Montering af minikortene](#)).
4. Vend systemkortet om.
5. Flugt stikkene på systemkortet med stikkene på computerbunden og brug justeringsmærkerne på computerbunden til at anbringe systemkortet korrekt.
6. Sæt de fire skruer i igen, som fastgør systemkortet til computerbunden.
7. Sæt møntcellebatteriets kabel, højttalerkablet, statuslampepanelets kabel og AC-adapterstikkets kabel i de behørigte stik på systemkortet.
8. Anbring det venstre hængselbeslag af computerbunden.
9. Isæt skruen, der holder det venstre hængselbeslag fast.
10. Genmonter midterdækslet (se [Genmontering af midterdækslet](#)).
11. Sæt skærmensættet i igen (se [Isætning af skærmenmodulet](#)).
12. Følg instruktionerne fra [trin 6](#) til [trin 8](#) i [Genmontering af harddiskanordningen](#).
13. Genmonter processorblæseren (se [Udskiftning af processorblæseren](#)).
14. Sæt Bluetooth-kortet i igen (se [Montering af Bluetooth-kortet](#)).
15. Genmonter håndledsstøtten (se [Montering af håndledsstøtten](#)).
16. Sæt tastaturet på igen (se [Montering af tastaturet](#)).
17. Vend computeren om og skru den skruer i, som holder det venstre hængselbeslag fast på computerbunden.
18. Genmonter hukommelsesmodulet eller -modulerne (se [Montering af hukommelsesmodulet eller -modulerne](#)).

19. Genmonter moduldækslet (se [Montering af moduldækslet](#)).

20. Isæt batteriet (se [Udskiftning af batteri](#)).

 **FORSIGTIG:** Inden du tænder computeren, skal du montere alle skrueerne og kontrollere, at der ikke findes løse skruer inde i computeren. Hvis du ikke gør det, kan computeren blive beskadiget.

21. Tænd computeren.

 **BEMÆRK:** Når du har sat systemkortet i, skal du indtaste computerens servicekode i BIOS på det nye systemkort.

22. Indtast servicemærket (se [Indtastning af servicekoden i BIOS](#)).

Indtastning af servicekoden i BIOS


1. Kontroller, at AC-adapteren er sluttet til, og at hovedbatteriet er installeret korrekt.
 2. Tænd computeren.
 3. Tryk på <F2> under POST for at få adgang til systemets opsætningsprogram.
 4. Gå til sikkerhedsfanen, og indtast servicekoden i feltet **Sæt servicekode**.
-

[Tilbage til indholdssiden](#)


[Tilbage til indholdssiden](#)

Dell™ Inspiron™ M301Z/N301Z Servicehåndbog

Bemærk, Forsigtig og Advarsel

 **BEMÆRK:** angiver vigtige oplysninger, som du kan bruge for at udnytte computeren optimalt.

 **FORSIGTIG:** angiver enten en mulig beskadigelse af hardware eller tab af data og oplyser dig om, hvordan du kan undgå dette problem.

 **ADVARSEL:** angiver risiko for tingskade, personskade eller død.

Oplysningerne i dette dokument kan ændres uden varsel.
© 2010 Dell Inc. Alle rettigheder forbeholdes.

Enhver form for gengivelse af disse materialer uden skriftlig tilladelse fra Dell Inc. er strengt forbudt.

Varemærker, der anvendes i denne tekst: *Dell*, *DELL*-logoet og *Inspiron* er varemærker tilhørende Dell Inc. *Bluetooth* er et registreret varemærke tilhørende Bluetooth SIG, Inc. og anvendes af Dell i henhold til en licens. *Microsoft*, *Windows*, *Windows Vista* og *Windows Vista*-startknaplogoet er enten varemærker eller registrerede varemærker tilhørende Microsoft Corporation i USA og/eller andre lande.

Andre varemærker og firmanavne kan være brugt i dette dokument til at henvise til enten de fysiske eller juridiske personer, som gør krav på mærkerne og navnene, eller til deres produkter. Dell Inc. frasiger sig al ejerinteresse i andre virksomheders varemærker og navne.

Maj 2010 Rev. A00

[Tilbage til indholdssiden](#)