

Dell™ Inspiron™ N7010 Servisni priručnik

[Prije početka](#)

[Baterija](#)

[Optički pogon](#)

[Poklopac modula](#)

[Memorijski modul](#)

[Tvrdi disk](#)

[Tipkovnica](#)

[Oslonac za ruku](#)

[Ploča s gumbom napajanja](#)

[Baterija na matičnoj ploči](#)

[Ploča s indikatorima](#)

[Mini-Card kartica za bežičnu mrežu](#)

[Unutarnja kartica s Bluetooth® bežičnom tehnologijom](#)

[Ventilator procesora](#)

[Zvučnici](#)

[Sklop subwoofera](#)

[Zaslon](#)

[Modul kamere](#)

[Srednji pokrov](#)

[Ulazno/izlazna ploča](#)

[Matična ploča](#)

[Hladnjak procesora](#)

[Modul procesora](#)

[Priključna ploča](#)

[Priključak za AC adapter](#)

[Ažuriranje BIOS-a Flash postupkom](#)

Napomene, oprezi i upozorenja



NAPOMENA: NAPOMENA ukazuje na važne informacije koje vam pomažu da koristite svoje računalo na bolji način.



OPREZ: OBAVI JEST označava moguće oštećenje hardvera ili gubitak podataka i otkriva kako izbjeći neki problem.



UPOZORENJE: UPOZORENJE označava moguće oštećenje imovine, osobne ozljede ili smrt.

Informacije navedene u ovom dokumentu podložne su promjeni bez prethodne obavijesti.
© 2010 Dell Inc. Sva prava pridržana.

Bilo kakvo umnožavanje ovog materijala bez pismenog dopuštenja tvrtke Dell Inc. strogo je zabranjeno.

Zaštitni znakovi korišteni u ovom tekstu: *Dell*, *DELL* logotip i *Inspiron* su zaštitni znakovi tvrtke Dell Inc.; *Bluetooth* je registrirani zaštitni znak tvrtke Bluetooth SIG, Inc. i tvrtka Dell ima licencu za njegovo korištenje; *Microsoft*, *Windows*, *Windows Vista* i logotip *Windows Vista* gumba start su zaštitni znakovi ili registrirani zaštitni znakovi tvrtke Microsoft Corporation u Sjedinjenim Državama i/ili drugim zemljama.

Ostali zaštitni znakovi i zaštićeni nazivi koji se koriste u ovom dokumentu označavaju ili entitete koji su vlasnici tih znakova ili njihove proizvode. Tvrtka Dell Inc. odriče se bilo kakvih vlasničkih interesa za navedene trgovačke znakove i trgovačke nazive, osim vlastitih.

Regulatorni model: serija P08E
Regulatorna vrsta: P08E001

Ožujak 2010. Revizija A00

[Povratak na Stranicu sa sadržajem](#)

Priključak za AC adapter

Dell™ Inspiron™ N7010 Servisni priručnik

- [Uklanjanje priključka AC adaptera](#)
- [Ponovno postavljanje priključka AC adaptera](#)

⚠ UPOZORENJE: Prije rada na unutrašnjosti računala pročitajte sigurnosne upute koje ste dobili s računalom. Dodatne sigurnosne informacije potražite na početnoj stranici za sukladnost sa zakonskim odredbama na www.dell.com/regulatory_compliance.

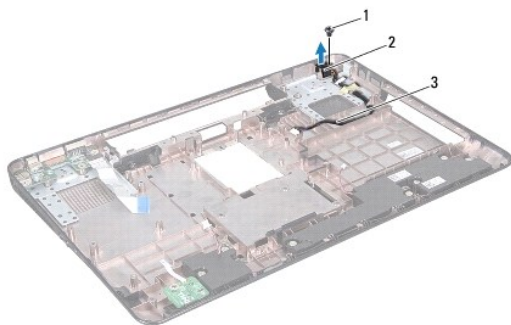
⚠ OPREZ: Samo ovlašteni serviser smije popravljati vaše računalo. Jamstvo ne pokriva štetu nastalu servisiranjem koje nije odobrila tvrtka Dell™.

⚠ OPREZ: Kako biste izbjegli elektrostatičko pražnjenje, uzemljite se koristeći ručnu traku za uzemljenje ili povremeno dotaknite neobojenu metalnu površinu (poput priključka na računalu).

⚠ OPREZ: Kako biste izbjegli oštećivanje matične ploče, prije rada na unutrašnjosti računala izvadite glavnu bateriju (pogledajte [Uklanjanje baterije](#)).

Uklanjanje priključka AC adaptera

1. Slijedite upute u odjeljku [Prije početka](#).
2. Izvadite bateriju (pogledajte [Uklanjanje baterije](#)).
3. Slijedite upute od [korak 3](#) do [korak 17](#) u [Vađenje matične ploče](#).
4. Izvadite sklop zaslona (pogledajte [Uklanjanje sklopa zaslona](#)).
5. Skinite poklopac modula (pogledajte [Uklanjanje srednjeg pokrova](#)).
6. Izvadite dodatnu ploču (pogledajte [Uklanjanje priključne ploče](#)).
7. Otpustite vijak kojim je priključak AC adaptera pričvršćen za bazu računala.
8. Zapamtite kuda je usmjeren kabel priključka AC adaptera i podignite priključak AC adaptera iz kućišta računala.



1	vijak	2	priključak za AC adapter
3	kabel priključka AC adaptera		

Ponovno postavljanje priključka AC adaptera

1. Slijedite upute u odjeljku [Prije početka](#).
2. Usmjerite kabel priključka AC adaptera i postavite priključak AC adaptera na kućište računala.
3. Pritegnite vijak kojim je priključak AC adaptera pričvršćen za bazu računala.

4. Ponovno postavite dodatnu ploču (pogledajte [Ponovno postavljanje priključne ploče](#)).
5. Ponovno postavite srednji pokrov (pogledajte [Ponovno postavljanje srednjeg pokrova](#)).
6. Ponovno postavite sklop zaslona (pogledajte [Ponovno postavljanje sklopa zaslona](#)).
7. Slijedite upute od [korak 7](#) do [korak 22](#) u [Ponovno postavljanje matične ploče](#).
8. Ponovno postavite bateriju (pogledajte [Zamjena baterije](#)).

△ OPREZ: Prije nego što uključite računalo, ponovno postavite sve vijke i provjerite nije li koji vijak ostao u unutrašnjosti računala. Ako to ne napravite, možete oštetiti računalo.

[Povratak na Stranicu sa sadržajem](#)

[Povratak na Stranicu sa sadržajem](#)

Baterija

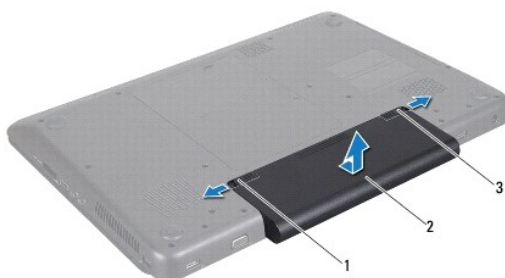
Dell™ Inspiron™ N7010 Servisni priručnik

- [Uklanjanje baterije](#)
- [Zamjena baterije](#)

- ⚠ UPOZORENJE:** Prije rada na unutrašnjosti računala pročitajte sigurnosne upute koje ste dobili s računalom. Dodatne sigurnosne informacije potražite na početnoj stranici za sukladnost sa zakonskim odredbama na www.dell.com/regulatory_compliance.
- ⚠ OPREZ:** Samo ovlašteni serviser smije popravljati vaše računalo. Jamstvo ne pokriva štetu nastalu servisiranjem koje nije odobrila tvrtka Dell™.
- ⚠ OPREZ:** Kako biste izbjegli elektrostatičko pražnjenje, uzemljite se koristeći ručnu traku za uzemljenje ili povremeno dotaknite neobojenu metalnu površinu (poput priključka na računalu).
- ⚠ OPREZ:** Kako se računalo ne bi oštetilo, koristite isključivo bateriju namijenjenu za to Dell računalo. Ne koristite baterije koje su namijenjene za druga Dell računala.
-

Uklanjanje baterije

1. Slijedite upute u odjeljku [Prije početka](#).
2. Isključite računalo i okrenite ga.
3. Pomaknite jezičak za oslobađanje baterije u otvoreni položaj.
4. Pomaknite jezičak za oslobađanje baterije u stranu.
5. Okrenite i podignite bateriju iz njezinog ležišta.



1	jezičak za učvršćivanje baterije	2	baterija
3	jezičak za oslobađanje baterije		

Zamjena baterije

1. Slijedite upute u odjeljku [Prije početka](#).
 2. Poravnajte utore na bateriji s jezičcima u odjeljku za bateriju.
 3. Umetnite bateriju u odjeljak za bateriju sve dok ne sjedne na mjesto.
 4. Pomaknite jezičak za učvršćivanje baterije u zatvoreni položaj.
-

[Povratak na Stranicu sa sadržajem](#)

[Povratak na Stranicu sa sadržajem](#)

Prije početka

Dell™ Inspiron™ N7010 Servisni priručnik

- [Preporučeni alati](#)
- [Isključivanje računala](#)
- [Prije radova na unutarnjim dijelovima vašeg računala](#)

Ovaj priručnik sadrži upute za vađenje komponenti iz računala i njihovu ugradnju u računalo. Ako nije drugačije navedeno, za svaki se postupak podrazumijeva:

- 1 Izvršili ste korake iz [Isključivanje računala](#) i [Prije radova na unutarnjim dijelovima vašeg računala](#).
- 1 Pročitali ste sigurnosne upute koje ste dobili s računalom.
- 1 Komponentu možete zamijeniti ili — ako je kupljena zasebno — ugraditi tako da postupak vađenja izvršite obrnutim redoslijedom.

Preporučeni alati

Za izvođenje postupaka iz ovog dokumenta možda će vam trebati sljedeći alat:

- 1 Mali ravni odvijač
- 1 Križni odvijač
- 1 plastično šilo
- 1 Program za ažuriranje BIOS-a dostupan je na support.dell.com

Isključivanje računala

OPREZ: Kako biste izbjegli gubitak podataka, prije isključivanja računala spremite i zatvorite sve otvorene datoteke i zatvorite sve otvorene programe.

1. Spremite i zatvorite sve otvorene datoteke i zatvorite sve otvorene programe.
2. Isključite operacijski sustav:

Windows Vista®:

Kliknite **Start**  pa strelicu  te kliknite **Shut Down** (Isključi).

Windows® 7:

Kliknite **Start** , a zatim kliknite **Shut Down** (Isključi).

3. Provjerite je li računalo isključeno. Ako se računalo nije automatski isključilo prilikom isključivanja operacijskog sustava, pritisnite i nekoliko sekundi držite gumb za uključivanje/isključivanje dok se računalo ne isključi.

Prije radova na unutarnjim dijelovima vašeg računala

Zbog zaštite vašeg računala od mogućih oštećenja i zbog vaše osobne zaštite, pridržavajte se sljedećih uputa o sigurnosti.

UPOZORENJE: Prije rada na unutrašnjosti računala pročitate sigurnosne upute koje ste dobili s računalom. Dodatne sigurnosne informacije potražite na početnoj stranici za sukladnost sa zakonskim odredbama na www.dell.com/regulatory_compliance.

OPREZ: Samo ovlaštenu servisera smije popravljati vaše računalo. Vaše jamstvo ne pokriva oštećenja uzrokovana servisiranjem koje tvrtka Dell nije ovlastila.

OPREZ: Pažljivo rukujte komponentama i karticama. Ne dodirujte komponente ili kontakte na kartici. Karticu pridržavajte za rubove ili za metalni nosač. Komponente poput procesora pridržavajte za rubove, a ne za nožice.

OPREZ: Kada isključujete kabel, povlačite ga za utikač ili za jezičak za povlačenje, a ne za sam kabel. Neki kabeli imaju priključke s jezičcima za blokiranje. Ako iskapčate taj tip kabela, prije iskapčanja pritisnite jezičke za blokiranje. Dok odvajate priključke, držite ih poravnate i izbjegavajte krivljenje nožica konektora. Prije priključivanja kabela provjerite i jesu li oba konektora ispravno okrenuta i poravnata.

OPREZ: Kako se računalo ne bi oštetilo, izvršite sljedeće korake prije nego što započnete s radom na računalu.

1. Provjerite je li radna površina ravna i čista kako se poklopac računala ne bi ogrebao.
2. Isključite računalo (pogledajte [Isključivanje računala](#)) i sve priključene uređaje.

⚠ OPREZ: Prilikom isključivanja mrežnog kabela, najprije kabel isključite iz računala, a potom iz mrežnog uređaja.

3. Iz računala isključite sve telefonske i mrežne kabele.
4. Pritisnite i izvadite sve instalirane kartice iz čitača medijskih kartica 7-u-1.
5. Iskopčajte svoje računalo i sve priključene uređaje iz svih električnih izvora napajanja.
6. Iz računala isključite sve priključene uređaje.

⚠ OPREZ: Kako biste izbjegli oštećivanje matične ploče, prije rada na unutrašnjosti računala izvadite glavnu bateriju (pogledajte [Uklanjanje baterije](#)).

7. Izvadite bateriju (pogledajte [Uklanjanje baterije](#)).
8. Okrenite računalo gornjom stranom prema gore, otvorite zaslon i pritisnite gumb za uključivanje/isključivanje kako biste uzemljili matičnu ploču.

[Povratak na Stranicu sa sadržajem](#)

[Povratak na Stranicu sa sadržajem](#)

Ažuriranje BIOS-a Flash postupkom

Dell™ Inspiron™ N7010 Servisni priručnik

1. Uključite računalo.
2. Otvorite support.dell.com/support/downloads.
3. Pritisnite **Select Model** (Odaberi model).
4. Pronađite datoteku za ažuriranje BIOS-a računala:


 **NAPOMENA:** Servisna oznaka vašeg računala nalazi se na naljepnici s donje strane računala.

Ako imate Servisnu oznaku računala:

- a. Pritisnite **Enter a Service Tag** (Unos servisne oznake).
- b. Unesite servisnu oznaku svog računala u polje **Enter a Service Tag:** (Unos servisne oznake:) pritisnite **Go** (Kreni) i nastavite na [korak 5](#).

Ako nemate Servisnu oznaku računala:

- a. Na popisu **Select Your Product Family** (Odaberite kategoriju proizvoda) odaberite vrstu proizvoda.
- b. Na popisu **Select Your Product Line** (Odaberite liniju proizvoda) odaberite marku proizvoda.
- c. Na popisu **Select Your Product Model** (Odaberite model proizvoda) odaberite broj modela proizvoda.

 **NAPOMENA:** Ako ste odabrali pogrešan model i želite početi ponovo, pritisnite **Start Over** (Počni ponovno) na gornjoj desnoj strani izbornika.

- d. Pritisnite **Confirm** (Potvrdi).
5. Na zaslonu se prikazuje popis rezultata. Pritisnite **BIOS**.
 6. Za preuzimanje najnovije BIOS datoteke pritisnite **Download Now** (Preuzmi sada). Prikazuje se prozor **File Download** (Preuzmi datoteku).
 7. Za spremanje datoteke na radnu površinu pritisnite **Save** (Spremi). Datoteka se skine na vašu radnu površinu.
 8. Ako se pojavi prozor **Download Complete** (Preuzimanje dovršeno) pritisnite **Close** (Zatvori). Simbol datoteke pojavit će se na radnoj površini, a ime je isto kao i skinuta datoteka za nadgradnju BIOS-a.
 9. Dva puta pritisnite simbol za datoteku na radnoj površini te slijedite upute na ekranu.

[Povratak na Stranicu sa sadržajem](#)

[Povratak na Stranicu sa sadržajem](#)

Unutarnja kartica s Bluetooth® bežičnom tehnologijom

Dell™ Inspiron™ N7010 Servisni priručnik

- [Vađenje Bluetooth kartice](#)
- [Ponovno postavljanje Bluetooth kartice](#)

⚠ UPOZORENJE: Prije rada na unutrašnjosti računala pročitajte sigurnosne upute koje ste dobili s računalom. Dodatne sigurnosne informacije potražite na početnoj stranici za sukladnost sa zakonskim odredbama na www.dell.com/regulatory_compliance.

⚠ OPREZ: Samo ovlašteni serviser smije popravljati vaše računalo. Jamstvo ne pokriva štetu nastalu servisiranjem koje nije odobrila tvrtka Dell™.

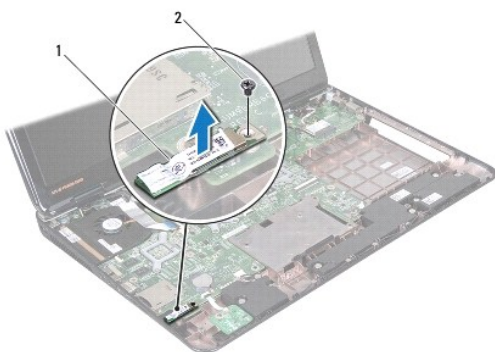
⚠ OPREZ: Kako biste izbjegli elektrostatičko pražnjenje, uzemljite se koristeći ručnu traku za uzemljenje ili povremeno dotaknite neobojenu metalnu površinu (poput priključka na računalo).

⚠ OPREZ: Kako biste izbjegli oštećivanje matične ploče, prije rada na unutrašnjosti računala izvadite glavnu bateriju (pogledajte [Uklanjanje baterije](#)).

Ako ste naručili karticu s Bluetooth bežičnom tehnologijom s vašim računalom, tada će kartica već biti ugrađena.

Vađenje Bluetooth kartice

1. Slijedite upute u odjeljku [Prije početka](#).
2. Izvadite bateriju (pogledajte [Uklanjanje baterije](#)).
3. Izvadite poklopac modula (pogledajte [Vađenje poklopca modula](#)).
4. Izvadite optički pogon (pogledajte [Uklanjanje optičkog pogona](#)).
5. Slijedite upute od [korak 4](#) do [korak 6](#) u [Uklanjanje tvrdog diska](#).
6. Skinite tipkovnicu (pogledajte [Uklanjanje tipkovnice](#)).
7. Skinite oslonac za ruku (pogledajte [Skidanje oslonca za ruku](#)).
8. Skinite vijak kojim je Bluetooth kartica pričvršćena za matičnu ploču.
9. Podignite Bluetooth karticu kako biste je iskopčali iz priključka na matičnoj ploči.



1	Bluetooth kartica	2	vijak
---	-------------------	---	-------

Ponovno postavljanje Bluetooth kartice

1. Slijedite upute u odjeljku [Prije početka](#).

2. Poravnajte priključak na Bluetooth kartici s priključkom na matičnoj ploči i pritisnite Bluetooth karticu dok potpuno ne sjedne na mjesto.
3. Postavite vijak koji pričvršćuje Bluetooth karticu na matičnu ploču.
4. Ponovno postavite oslonac za ruku (pogledajte [Ponovno postavljanje oslonca za ruku](#)).
5. Ponovno postavite tipkovnicu (pogledajte [Ponovno namještanje tipkovnice](#)).
6. Ponovno postavite optički pogon (pogledajte [Ponovno postavljanje optičkog pogona](#)).
7. Slijedite upute od [korak 5](#) do [korak 7](#) u [Ponovno postavljanje tvrdog diska](#).
8. Ponovno postavite poklopac modula (pogledajte [Ponovno postavljanje poklopca modula](#)).
9. Ponovno postavite bateriju (pogledajte [Zamjena baterije](#)).

 **OPREZ:** Prije nego što uključite računalo, ponovno postavite sve vijke i provjerite nije li koji vijak ostao u unutrašnjosti računala. Ako to ne napravite, možete oštetiti računalo.

[Povratak na Stranicu sa sadržajem](#)

[Povratak na Stranicu sa sadržajem](#)

Modul kamere

Dell™ Inspiron™ N7010 Servisni priručnik

- [Vađenje modula kamere](#)
- [Ponovno postavljanje modula kamere](#)

⚠ UPOZORENJE: Prije rada na unutrašnjosti računala pročitajte sigurnosne upute koje ste dobili s računalom. Dodatne sigurnosne informacije potražite na početnoj stranici za sukladnost sa zakonskim odredbama na www.dell.com/regulatory_compliance.

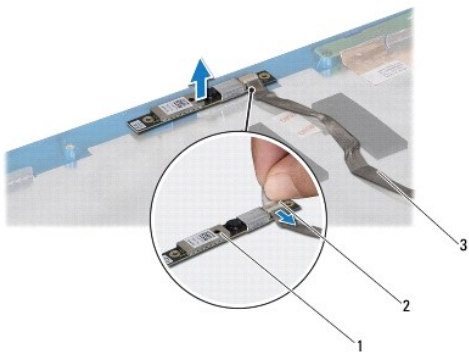
⚠ OPREZ: Samo ovlašteni serviser smije popravljati vaše računalo. Jamstvo ne pokriva štetu nastalu servisiranjem koje nije odobrila tvrtka Dell™.

⚠ OPREZ: Kako biste izbjegli elektrostatičko pražnjenje, uzemljite se koristeći ručnu traku za uzemljenje ili povremeno dotaknite neobojenu metalnu površinu (poput priključka na računalo).

⚠ OPREZ: Kako biste izbjegli oštećivanje matične ploče, prije rada na unutrašnjosti računala izvadite glavnu bateriju (pogledajte [Uklanjanje baterije](#)).

Vađenje modula kamere


1. Slijedite upute u odjeljku [Prije početka](#).
2. Izvadite bateriju (pogledajte [Uklanjanje baterije](#)).
3. Skinite poklopac modula (pogledajte [Vađenje poklopca modula](#)).
4. Slijedite upute od [korak 4](#) do [korak 6](#) u [Uklanjanje tvrdog diska](#).
5. Izvadite optički pogon (pogledajte [Uklanjanje optičkog pogona](#)).
6. Skinite tipkovnicu (pogledajte [Uklanjanje tipkovnice](#)).
7. Skinite oslonac za ruku (pogledajte [Skidanje oslonca za ruku](#)).
8. Izvadite sklop zaslona (pogledajte [Uklanjanje sklopa zaslona](#)).
9. Skinite okvir zaslona (pogledajte [Uklanjanje okvira zaslona](#)).
10. Skinite ploču zaslona (pogledajte [Uklanjanje ploče zaslona](#)).
11. Podignite modul kamere s pokrova zaslona.
12. Skinite traku kojom je kabel kamere pričvršćen za modul kamere.
13. Iz modula kamere isključite kabel kamere.



1	modul kamere	2	traka
3	kabel kamere		

Ponovno postavljanje modula kamere

1. Slijedite upute u odjeljku [Prije početka](#).
2. Kabel kamere ukopčajte na priključak na modulu kamere.
3. Ponovo postavite traku kako biste kabel kamere pričvrstili na pokrovu zaslona.
4. Pomoću oznaka za poravnanje postavite modul kamere na pokrov zaslona.
5. Pritisnite modul kamere kako biste ga učvrstili na pokrovu zaslona.
6. Ponovno postavite ploču zaslona (pogledajte [Ponovno postavljanje ploče zaslona](#)).
7. Ponovno postavite okvir zaslona (pogledajte [Ponovno postavljanje okvira zaslona](#)).
8. Ponovno postavite sklop zaslona (pogledajte [Ponovno postavljanje sklopa zaslona](#)).
9. Ponovno postavite oslonac za ruku (pogledajte [Ponovno postavljanje oslonca za ruku](#)).
10. Ponovno postavite tipkovnicu (pogledajte [Ponovno namještanje tipkovnice](#)).
11. Ponovno postavite optički pogon (pogledajte [Ponovno postavljanje optičkog pogona](#)).
12. Slijedite upute od [korak 5](#) do [korak 7](#) u [Ponovno postavljanje tvrdog diska](#).
13. Ponovno postavite poklopac modula (pogledajte [Ponovno postavljanje poklopca modula](#)).
14. Ponovno postavite bateriju (pogledajte [Zamjena baterije](#)).

 **OPREZ:** Prije nego što uključite računalo, ponovno postavite sve vijke i provjerite nije li koji vijak ostao u unutrašnjosti računala. Ako to ne napravite, možete oštetiti računalo.

[Povratak na Stranicu sa sadržajem](#)

[Povratak na Stranicu sa sadržajem](#)

Baterija na matičnoj ploči

Dell™ Inspiron™ N7010 Servisni priručnik

- [Uklanjanje baterije na matičnoj ploči](#)
- [Ponovno postavljanje baterije na matičnu ploču](#)

UPOZORENJE: Prije rada na unutrašnjosti računala pročitajte sigurnosne upute koje ste dobili s računalom. Dodatne sigurnosne informacije potražite na početnoj stranici za sukladnost sa zakonskim odredbama na www.dell.com/regulatory_compliance.

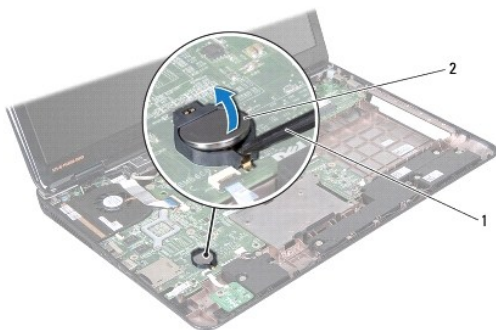
OPREZ: Samo ovlašteni serviser smije popravljati vaše računalo. Jamstvo ne pokriva štetu nastalu servisiranjem koje nije odobrila tvrtka Dell™.

OPREZ: Kako biste izbjegli elektrostatičko pražnjenje, uzemljite se koristeći ručnu traku za uzemljenje ili povremeno dotaknite nebojenu metalnu površinu (poput priključka na računalo).

OPREZ: Kako biste izbjegli oštećivanje matične ploče, prije rada na unutrašnjosti računala izvadite glavnu bateriju (pogledajte [Uklanjanje baterije](#)).

Uklanjanje baterije na matičnoj ploči

1. Slijedite upute u odjeljku [Prije početka](#).
2. Izvadite bateriju (pogledajte [Uklanjanje baterije](#)).
3. Izvadite poklopac modula (pogledajte [Vađenje poklopca modula](#)).
4. Slijedite upute od [korak 4](#) do [korak 6](#) u [Uklanjanje tvrdog diska](#).
5. Izvadite optički pogon (pogledajte [Uklanjanje optičkog pogona](#)).
6. Skinite tipkovnicu (pogledajte [Uklanjanje tipkovnice](#)).
7. Skinite oslonac za ruku (pogledajte [Skidanje oslonca za ruku](#)).
8. Pomoću plastičnog šila izvadite bateriju veličine kovanice iz utora na matičnoj ploči.



1	plastično šilo	2	baterija na matičnoj ploči
---	----------------	---	----------------------------

Ponovno postavljanje baterije na matičnu ploču

1. Slijedite upute u odjeljku [Prije početka](#).
2. Bateriju postavite tako da pozitivan (+) pol bude okrenut prema gore.
3. Gurnite bateriju u obliku novčića u utor i lagano je pritiskajte dok ne sjedne na mjesto.

4. Ponovno postavite oslonac za ruku (pogledajte [Ponovno postavljanje oslonca za ruku](#)).
5. Ponovno postavite tipkovnicu (pogledajte [Ponovno namještanje tipkovnice](#)).
6. Ponovno postavite optički pogon (pogledajte [Ponovno postavljanje optičkog pogona](#)).
7. Slijedite upute od [korak 5](#) do [korak 7](#) u [Ponovno postavljanje tvrdog diska](#).
8. Ponovno postavite poklopac modula (pogledajte [Ponovno postavljanje poklopca modula](#)).
9. Ponovno postavite bateriju (pogledajte [Zamjena baterije](#)).

 **OPREZ:** Prije nego što uključite računalo, ponovno postavite sve vijke i provjerite nije li koji vijak ostao u unutrašnjosti računala. Ako to ne napravite, možete oštetiti računalo.

[Povratak na Stranicu sa sadržajem](#)

[Povratak na Stranicu sa sadržajem](#)

Poklopac modula

Dell™ Inspiron™ N7010 Servisni priručnik

- [Vađenje poklopca modula](#)
- [Ponovno postavljanje poklopca modula](#)

⚠ UPOZORENJE: Prije rada na unutrašnjosti računala pročitajte sigurnosne upute koje ste dobili s računalom. Dodatne sigurnosne informacije potražite na početnoj stranici za sukladnost sa zakonskim odredbama na www.dell.com/regulatory_compliance.

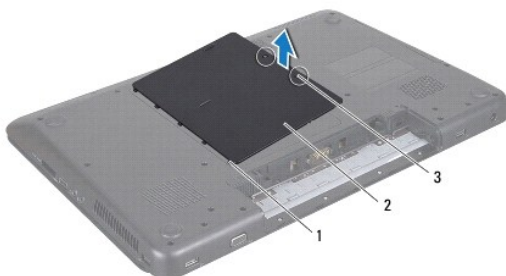
⚠ OPREZ: Samo ovlašteni serviser smije popravljati vaše računalo. Jamstvo ne pokriva štetu nastalu servisiranjem koje nije odobrila tvrtka Dell™.

⚠ OPREZ: Kako biste izbjegli elektrostatičko pražnjenje, uzemljite se koristeći ručnu traku za uzemljenje ili povremeno dotaknite neobojenu metalnu površinu (poput priključka na računalu).

⚠ OPREZ: Kako biste izbjegli oštećivanje matične ploče, prije rada na unutrašnjosti računala izvadite glavnu bateriju (pogledajte [Uklanjanje baterije](#)).

Vađenje poklopca modula

1. Slijedite upute u odjeljku [Prije početka](#).
2. Izvadite bateriju (pogledajte [Uklanjanje baterije](#)).
3. Otpustite dva pričvrсна vijka kojima je poklopac modula pričvršćen za bazu računala.
4. Prstima pogurajte poklopac modula i otpustite jezičke iz utora na bazi računala.
5. Podignite poklopac modula s baze računala.



1	jezički poklopca modula (5)	2	poklopac modula
3	pričvrсни vijci (2)		

Ponovno postavljanje poklopca modula

1. Slijedite upute u odjeljku [Prije početka](#).
2. Pogurajte jezičke na poklopcu modula u utore na bazi računala te poklopac modula pažljivo postavite na mjesto.
3. Stegnite dva pričvrсна vijka kojima je poklopac modula pričvršćen za bazu računala.
4. Ponovno postavite bateriju (pogledajte [Zamjena baterije](#)).

⚠ OPREZ: Prije nego što uključite računalo, ponovno postavite sve vijke i provjerite nije li koji vijak ostao u unutrašnjosti računala. Ako to ne napravite, možete oštetiti računalo.

[Povratak na Stranicu sa sadržajem](#)

[Povratak na Stranicu sa sadržajem](#)

Modul procesora

Dell™ Inspiron™ N7010 Servisni priručnik

- [Vađenje modula procesora](#)
- [Ponovno postavljanje modula procesora](#)

UPOZORENJE: Prije rada na unutrašnjosti računala pročitajte sigurnosne upute koje ste dobili s računalom. Dodatne sigurnosne informacije potražite na početnoj stranici za sukladnost sa zakonskim odredbama na www.dell.com/regulatory_compliance.

OPREZ: Samo ovlašteni serviser smije popravljati vaše računalo. Jamstvo ne pokriva štetu nastalu servisiranjem koje nije odobrila tvrtka Dell™.

OPREZ: Kako biste izbjegli elektrostatičko pražnjenje, uzemljite se koristeći ručnu traku za uzemljenje ili povremeno dotaknite neobojenu metalnu površinu (poput priključka na računalu).

OPREZ: Kako biste izbjegli oštećivanje matične ploče, prije rada na unutrašnjosti računala izvadite glavnu bateriju (pogledajte [Uklanjanje baterije](#)).

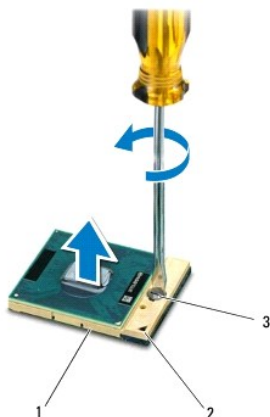
Vađenje modula procesora

1. Slijedite upute u odjeljku [Prije početka](#).
2. Izvadite bateriju (pogledajte [Uklanjanje baterije](#)).
3. Slijedite upute od [korak 3](#) do [korak 18](#) u [Vađenje matične ploče](#).
4. Izvadite sklop hladila procesora (pogledajte [Vađenje sklopa hladila procesora](#)).

OPREZ: Kako biste izbjegli isprekidan kontakt između ekscentričnog vijka ZIF utora i modula procesora prilikom vađenja ili ponovnog postavljanja modula procesora, prilikom odvijanja ekscentričnog vijka lagano pritisnite središte modula procesora.

OPREZ: Kako se procesor ne bi oštetio, prilikom odvijanja ekscentričnog vijka držite odvijač okomito u odnosu na procesor.

5. Za oslobađanje ZIF utora uporabite mali ravni odvijač i okrenite ekscentrični vijak ZIF utora u smjeru obrnutom od kazaljke na satu dok ekscentar ne blokira okretanje vijka.




1	ZIF utor	2	kut nožice 1
3	ekscentrični vijak ZIF utora		

OPREZ: Kako biste osigurali maksimalan učinak hlađenja modula procesora, nemojte dodirivati površine za prijenos topline na hladnjaku procesora. Masnoća vaše kože može umanjiti sposobnost termalnih pločica za prenošenje topline.


OPREZ: Prilikom zamjene modula procesora, modul podignite ravno prema gore. Pazite da ne savijete nožice modula procesora.

6. Izvucite modul procesora iz ZIF utora.
-


Ponovno postavljanje modula procesora

 **NAPOMENA:** Ugrađujete li novi procesor, dobit ćete i novi sklop hladila s pričvršćenom termalnom pločicom ili termalnu pločicu s dokumentacijom koja ilustrira pravilnu ugradnju.

1. Slijedite upute u odjeljku [Prije početka](#).
2. Kut modula procesora s izvodom 1 poravnajte s kutom ZIF utora s izvodom 1 i zatim postavite modul procesora.

 **NAPOMENA:** Kut nožice 1 procesora ima trokut koji se poravnava s trokutom na kutu nožice 1 na ZIF utoru.

Kada se procesor pravilno postavi, sva četiri kuta su poravnata u istoj visini. Ako je jedan kut viši od ostalih, modul nije pravilno postavljen.

 **OPREZ:** Kako se modul procesora ne bi oštetio, prilikom odvijanja ekscentričnog vijka odvijač držite okomito u odnosu na modul procesora.

3. Pritegnite ZIF utor okretanjem ekscentričnog vijka u smjeru kazaljke na satu kako biste procesor pričvrstili na matičnu ploču.
4. Ponovno postavite sklop hladila procesora (pogledajte [Ponovno postavljanje sklopa hladila procesora](#)).
5. Slijedite upute od [korak 6](#) do [korak 22](#) u [Ponovno postavljanje matične ploče](#).
6. Ponovno postavite bateriju (pogledajte [Zamjena baterije](#)).

 **OPREZ:** Prije nego što uključite računalo, ponovno postavite sve vijke i provjerite nije li koji vijak ostao u unutrašnjosti računala. Ako to ne napravite, možete oštetiti računalo.

[Povratak na Stranicu sa sadržajem](#)

[Povratak na Stranicu sa sadržajem](#)

Hladnjak procesora

Dell™ Inspiron™ N7010 Servisni priručnik

- [Vađenje sklopa hladila procesora](#)
- [Ponovno postavljanje sklopa hladila procesora](#)

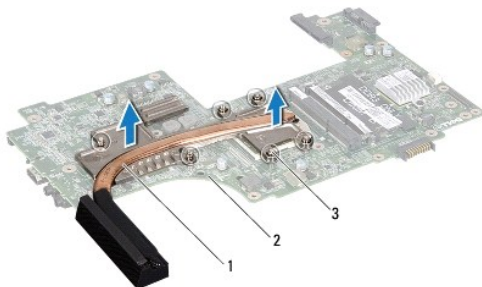
- ⚠ **UPOZORENJE:** Prije rada na unutrašnjosti računala pročitajte sigurnosne upute koje ste dobili s računalom. Dodatne sigurnosne informacije potražite na početnoj stranici za sukladnost sa zakonskim odredbama na www.dell.com/regulatory_compliance.
- ⚠ **UPOZORENJE:** Ako vadite hladnjak procesora iz računala dok je topao, nemojte dodirivati metalno kućište sklopa hladila procesora.
- ⚠ **OPREZ:** Samo ovlašteni serviser smije popravljati vaše računalo. Jamstvo ne pokriva štetu nastalu servisiranjem koje nije odobrila tvrtka Dell™.
- ⚠ **OPREZ:** Kako biste izbjegli elektrostatičko pražnjenje, uzemljite se koristeći ručnu traku za uzemljenje ili povremeno dotaknite neobojenu metalnu površinu (poput priključka na računalu).
- ⚠ **OPREZ:** Kako biste izbjegli oštećivanje matične ploče, prije rada na unutrašnjosti računala izvadite glavnu bateriju (pogledajte [Uklanjanje baterije](#)).

Vađenje sklopa hladila procesora

1. Slijedite upute u odjeljku [Prije početka](#).
2. Izvadite bateriju (pogledajte [Uklanjanje baterije](#)).
3. Slijedite upute od [korak 3](#) do [korak 18](#) u [Vađenje matične ploče](#).
4. Pričvrstne vijke kojima je sklop hladila procesora pričvršćen za matičnu ploču otpustite definiranim redoslijedom (naznačen na sklopu hladila procesora).

🔧 **NAPOMENA:** Izgled i broj vijaka na hladnjaku procesora može se razlikovati ovisno o modelu računala.

5. Podignite sklop hladnjaka procesora s matične ploče.




1	sklop hladila procesora	2	matična ploča
3	pričvrstni vijci (6)		


Ponovno postavljanje sklopa hladila procesora

- 🔧 **NAPOMENA:** Ako ponovno ugrađujete originalni procesor i sklop hladila, možete ponovno upotrijebiti originalnu termalnu pločicu. Ako mijenjate procesor ili sklop hladila, upotrijebite termalnu pločicu isporučenu u kompletu kako biste osigurali prenošenje topline.
- 🔧 **NAPOMENA:** Ovaj postupak podrazumijeva da ste već izvadili sklop hladnjaka procesora i da ste spremni zamijeniti ga.

1. Slijedite upute u odjeljku [Prije početka](#).
2. Poravnajte pet pričvrstnih vijaka na sklopu hladila procesora s otvorima za vijke na matičnoj ploči i zategnite vijke definiranim redoslijedom (naznačen na sklopu hladnjaka procesora).

 **NAPOMENA:** Izgled i broj vijaka na hladnjaku procesora može se razlikovati ovisno o modelu računala.

3. Slijedite upute od [korak 6](#) do [korak 22](#) u [Ponovno postavljanje matične ploče](#).
4. Ponovno postavite bateriju (pogledajte [Zamjena baterije](#)).

 **OPREZ:** Prije nego što uključite računalo, ponovno postavite sve vijke i provjerite nije li koji vijak ostao u unutrašnjosti računala. Ako to ne napravite, možete oštetiti računalo.

[Povratak na Stranicu sa sadržajem](#)

[Povratak na Stranicu sa sadržajem](#)

Priključna ploča

Dell™ Inspiron™ N7010 Servisni priručnik

- [Uklanjanje priključne ploče](#)
- [Ponovno postavljanje priključne ploče](#)

⚠ UPOZORENJE: Prije rada na unutrašnjosti računala pročitajte sigurnosne upute koje ste dobili s računalom. Dodatne sigurnosne informacije potražite na početnoj stranici za sukladnost sa zakonskim odredbama na www.dell.com/regulatory_compliance.

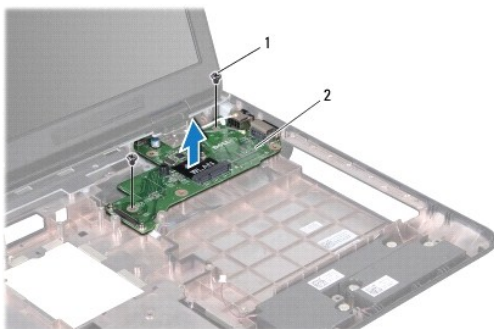
⚠ OPREZ: Samo ovlašteni serviser smije popravljati vaše računalo. Jamstvo ne pokriva štetu nastalu servisiranjem koje nije odobrila tvrtka Dell™.

⚠ OPREZ: Kako biste izbjegli elektrostatičko pražnjenje, uzemljite se koristeći ručnu traku za uzemljenje ili povremeno dotaknite neobojenu metalnu površinu (poput priključka na računalu).

⚠ OPREZ: Kako biste izbjegli oštećivanje matične ploče, prije rada na unutrašnjosti računala izvadite glavnu bateriju (pogledajte [Uklanjanje baterije](#)).

Uklanjanje priključne ploče

1. Slijedite upute u odjeljku [Prije početka](#).
2. Izvadite bateriju (pogledajte [Uklanjanje baterije](#)).
3. Slijedite upute od [korak 3](#) do [korak 17](#) u [Vađenje matične ploče](#).
4. Odvijte dva vijka koji pričvršćuju priključnu ploču za kućište računala.
5. Otpustite priključke na priključnoj ploči iz utora na računalu i podignite ploču s baze računala.



1	vijci (2)	2	priključna ploča
---	-----------	---	------------------

Ponovno postavljanje priključne ploče

1. Slijedite upute u odjeljku [Prije početka](#).
2. Poravnajte priključke na priključnoj ploči s utorima na računalu i postavite ploču na bazu računala.
3. Zavijte dva vijka koji pričvršćuju priključnu ploču za kućište računala.
4. Slijedite upute od [korak 7](#) do [korak 22](#) u [Ponovno postavljanje matične ploče](#).
5. Ponovno postavite bateriju (pogledajte [Zamjena baterije](#)).

△ **OPREZ:** Prije nego što uključite računalo, ponovno postavite sve vijke i provjerite nije li koji vijak ostao u unutrašnjosti računala. Ako to ne napravite, možete oštetiti računalo.

[Povratak na Stranicu sa sadržajem](#)

[Povratak na Stranicu sa sadržajem](#)

Zaslona

Dell™ Inspiron™ N7010 Servisni priručnik

- [Sklop zaslona](#)
- [Okvir zaslona](#)
- [Ploča zaslona](#)
- [Šarke zaslona](#)
- [Poklopci šarki](#)

⚠ UPOZORENJE: Prije rada na unutrašnjosti računala pročitajte sigurnosne upute koje ste dobili s računalom. Dodatne sigurnosne informacije potražite na početnoj stranici za sukladnost sa zakonskim odredbama na www.dell.com/regulatory_compliance.

⚠ OPREZ: Samo ovlašteni serviser smije popravljati vaše računalo. Jamstvo ne pokriva štetu nastalu servisiranjem koje nije odobrila tvrtka Dell™.

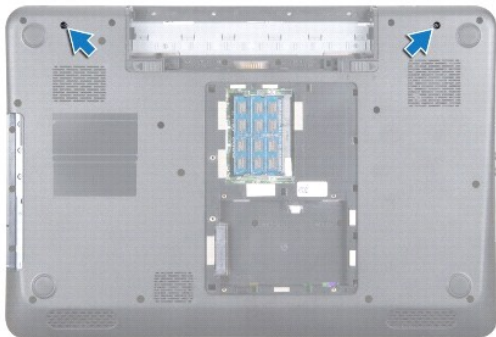
⚠ OPREZ: Kako biste izbjegli elektrostatičko pražnjenje, uzemljite se koristeći ručnu traku za uzemljenje ili povremeno dotaknite nebojenu metalnu površinu (poput priključka na računalu).

⚠ OPREZ: Kako biste izbjegli oštećivanje matične ploče, prije rada na unutrašnjosti računala izvadite glavnu bateriju (pogledajte [Uklanjanje baterije](#)).

Sklop zaslona

Uklanjanje sklopa zaslona

1. Slijedite upute u odjeljku [Prije početka](#).
2. Izvadite bateriju (pogledajte [Uklanjanje baterije](#)).
3. Izvadite optički pogon (pogledajte [Uklanjanje optičkog pogona](#)).
4. Izvadite poklopac modula (pogledajte [Vađenje poklopca modula](#)).
5. Slijedite upute od [korak 4](#) do [korak 6](#) u [Uklanjanje tvrdog diska](#).
6. Uklonite dva vijka koji pričvršćuju sklop zaslona na kućište računala.



7. Skinite tipkovnicu (pogledajte [Uklanjanje tipkovnice](#)).
8. Skinite oslonac za ruku (pogledajte [Skidanje oslonca za ruku](#)).
9. Iskopčajte antenske kabele iz mini kartice.
10. Kabel zaslona iskopčajte iz priključka na matičnoj ploči i izvadite vijak za uzemljenje kabela zaslona.
11. Postavite sklop zaslona na njegovo mjesto i uklonite četiri vijka (po dva na svakoj strani) koji pričvršćuju sklop zaslona na bazu računala.

12. Sklop zaslona podignite i uklonite s postolja za poravnanje na bazi računala.



1	sklop zaslona	2	vijci (4)
3	vijak za uzemljenje kabla zaslona	4	priključak kabla zaslona
5	antenski kabeli Mini-Card kartice		

Ponovno postavljanje sklopa zaslona

1. Slijedite upute u odjeljku [Prije početka](#).
2. Sklop zaslona poravnajte s postoljem za poravnanje na bazi računala.
3. Ponovno pritegnite četiri vijka kojima je sklop zaslona pričvršćen na bazu računala.
4. Kabel zaslona ukopčajte na priključak na matičnoj ploči i ponovo postavite vijak za uzemljenje kabla zaslona.
5. Priključite antenske kabel mini-kartice na priključke na mini-kartici.
6. Okrenite računalo naopako i ponovo pritegnite dva vijka kojima je sklop zaslona pričvršćen za bazu računala.
7. Ponovno postavite oslonac za ruku (pogledajte [Ponovno postavljanje oslonca za ruku](#)).
8. Ponovno postavite tipkovnicu (pogledajte [Ponovno namještanje tipkovnice](#)).
9. Slijedite upute od [korak 5](#) do [korak 7](#) u [Ponovno postavljanje tvrdog diska](#).
10. Ponovno postavite poklopac modula (pogledajte [Ponovno postavljanje poklopcu modula](#)).
11. Ponovno postavite optički pogon (pogledajte [Ponovno postavljanje optičkog pogona](#)).
12. Ponovno postavite bateriju (pogledajte [Zamjena baterije](#)).

⚠ OPREZ: Prije nego što uključite računalo, ponovno postavite sve vijke i provjerite nije li koji vijak ostao u unutrašnjosti računala. Ako to ne napravite, možete oštetiti računalo.

Okvir zaslona

Uklanjanje okvira zaslona

⚠ OPREZ: Okvir zaslona je iznimno lomljiv. Prilikom vađenja budite pažljivi kako ne biste oštetili okvir zaslona.

1. Slijedite upute u odjeljku [Prije početka](#).
2. Izvadite sklop zaslona (pogledajte [Uklanjanje sklopa zaslona](#)).
3. Vrhovima prstiju pažljivo izgurajte unutarnji rub okvira zaslona.
4. Skinite okvir zaslona.



1	okvir zaslona
---	---------------

Ponovno postavljanje okvira zaslona

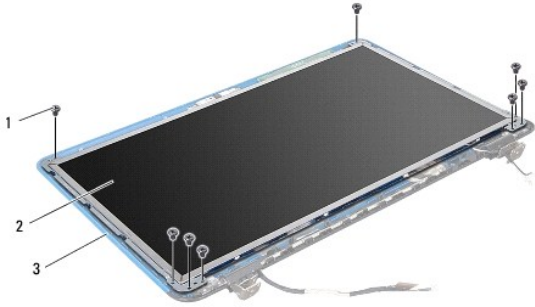
1. Slijedite upute u odjeljku [Prije početka](#).
2. Poravnajte okvir zaslona iznad ploče zaslona i nježno ga pritisnite dok ne uskoči na svoje mjesto.
3. Ponovno postavite sklop zaslona (pogledajte [Ponovno postavljanje sklopa zaslona](#)).

⚠ OPREZ: Prije nego što uključite računalo, ponovno postavite sve vijke i provjerite nije li koji vijak ostao u unutrašnjosti računala. Ako to ne napravite, možete oštetiti računalo.

Ploča zaslona

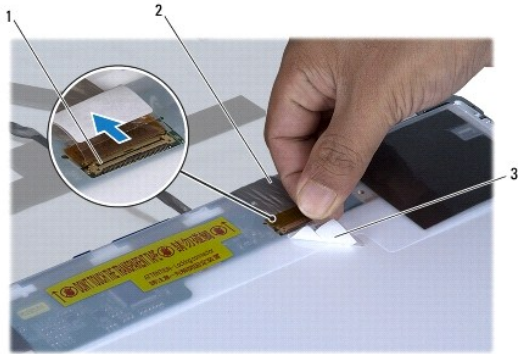
Uklanjanje ploče zaslona

1. Slijedite upute u odjeljku [Prije početka](#).
2. Izvadite sklop zaslona (pogledajte [Uklanjanje sklopa zaslona](#)).
3. Skinite okvir zaslona (pogledajte [Uklanjanje okvira zaslona](#)).
4. Uklonite osam vijaka koji pričvršćuju ploču zaslona na pokrov zaslona.



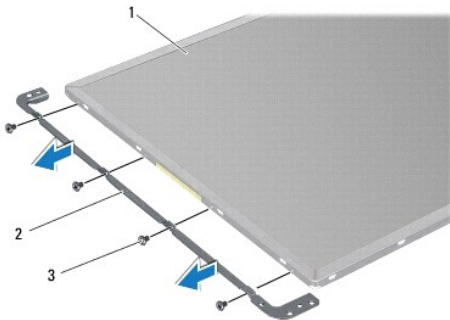
1	vijci (8)	2	ploča zaslona
3	pokrov zaslona		

5. Podignite ploču zaslona iz pokrova zaslona.
6. Okrenite ploču zaslona i položite je na čistu površinu.
7. Podignite traku koja pričvršćuje kabel zaslona na priključak ploče zaslona i odspojite kabel zaslona.



1	priključak ploče zaslona	2	kabel zaslona
3	traka		

8. Uklonite osam vijaka (po dva na svakoj strani) koji pričvršćuju nosače ploče zaslona na ploči zaslona.



1	ploča zaslona	2	nosači ploče zaslona (2)
3	vijci (8)		

Ponovno postavljanje ploče zaslona

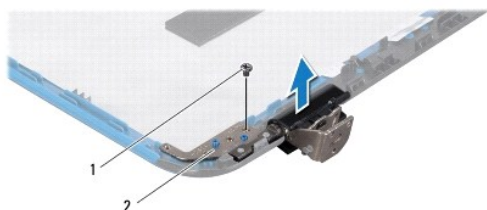
1. Slijedite upute u odjeljku [Prije početka](#).
2. Postavite osam vijka (po dva na svakoj strani) koji pričvršćuju nosače ploče zaslona na ploču zaslona.
3. Priključite kabel zaslona na priključak ploče zaslona i pričvrstite ga trakom.
4. Pomoću oznaka za poravnanje ploču zaslona ispravno postavite na pokrov zaslona.
5. Postavite osam vijaka koji pričvršćuju ploču zaslona na pokrov zaslona.
6. Ponovno postavite okvir zaslona (pogledajte [Ponovno postavljanje okvira zaslona](#)).
7. Ponovno postavite sklop zaslona (pogledajte [Ponovno postavljanje sklopa zaslona](#)).

⚠ OPREZ: Prije nego što uključite računalo, ponovno postavite sve vijke i provjerite nije li koji vijak ostao u unutrašnjosti računala. Ako to ne napravite, možete oštetiti računalo.

Šarke zaslona

Skidanje šarki zaslona

1. Slijedite upute u odjeljku [Prije početka](#).
2. Izvadite sklop zaslona (pogledajte [Uklanjanje sklopa zaslona](#)).
3. Skinite okvir zaslona (pogledajte [Uklanjanje okvira zaslona](#)).
4. Skinite ploču zaslona (pogledajte [Uklanjanje ploče zaslona](#)).
5. Uklonite dva vijka (po jedan na svakoj strani) koji pričvršćuju šarke zaslona na pokrovu zaslona i uklonite šarke.



1	vijci (2)	2	pričvrsnice zaslona (2)
---	-----------	---	-------------------------

Ponovno postavljanje šarki zaslona

1. Slijedite upute u odjeljku [Prije početka](#).
2. Pomoću oznaka za poravnanje šarke zaslona ispravno postavite na pokrov zaslona. Provjerite jesu li kabeli antene kartice Mini-Card o kabel za zaslon usmjereni ispod ureza na šarkama.
3. Ponovno postavite dva vijka (po jedan sa svake strane) koji pričvršćuju šarke zaslona s pokrovom zaslona.
4. Ponovno postavite ploču zaslona (pogledajte [Ponovno postavljanje ploče zaslona](#)).
5. Ponovno postavite okvir zaslona (pogledajte [Ponovno postavljanje okvira zaslona](#)).

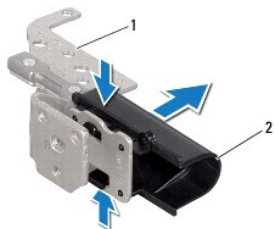
- Ponovno postavite sklop zaslona (pogledajte [Ponovno postavljanje sklopa zaslona](#)).

OPREZ: Prije nego što uključite računalo, ponovno postavite sve vijke i provjerite nije li koji vijak ostao u unutrašnjosti računala. Ako to ne napravite, možete oštetiti računalo.

Poklopci šarki

Uklanjanje poklopca šarki

- Slijedite upute u odjeljku [Prije početka](#).
- Izvadite sklop zaslona (pogledajte [Uklanjanje sklopa zaslona](#)).
- Skinite okvir zaslona (pogledajte [Uklanjanje okvira zaslona](#)).
- Skinite ploču zaslona (pogledajte [Uklanjanje ploče zaslona](#)).
- Skinite šarke zaslona (pogledajte [Skidanje šarki zaslona](#)).
- Pritisnite poklopac šarke da biste otpustili jezičke poklopca šarke iz utora na šarkama zaslona.
- Podignite poklopac šarke sa šarki zaslona.



1	pričvrsnice zaslona (2)	2	poklopci šarke (2)
---	-------------------------	---	--------------------

Zamjena poklopca šarki

- Slijedite upute u odjeljku [Prije početka](#).
- Vratite poklopce šarki na šarke zaslona i postavite ih na mjesto.
- Ponovno postavite šarke zaslona (pogledajte [Ponovno postavljanje šarki zaslona](#)).
- Ponovno postavite ploču zaslona (pogledajte [Ponovno postavljanje ploče zaslona](#)).
- Ponovno postavite okvir zaslona (pogledajte [Ponovno postavljanje okvira zaslona](#)).
- Ponovno postavite sklop zaslona (pogledajte [Ponovno postavljanje sklopa zaslona](#)).

OPREZ: Prije nego što uključite računalo, ponovno postavite sve vijke i provjerite nije li koji vijak ostao u unutrašnjosti računala. Ako to ne napravite, možete oštetiti računalo.

[Povratak na Stranicu sa sadržajem](#)

[Povratak na Stranicu sa sadržajem](#)

Ventilator procesora

Dell™ Inspiron™ N7010 Servisni priručnik

- [Uklanjanje ventilatora procesora](#)
- [Ponovno postavljanje ventilatora procesora](#)

UPOZORENJE: Prije rada na unutrašnjosti računala pročitajte sigurnosne upute koje ste dobili s računalom. Dodatne sigurnosne informacije potražite na početnoj stranici za sukladnost sa zakonskim odredbama na www.dell.com/regulatory_compliance.

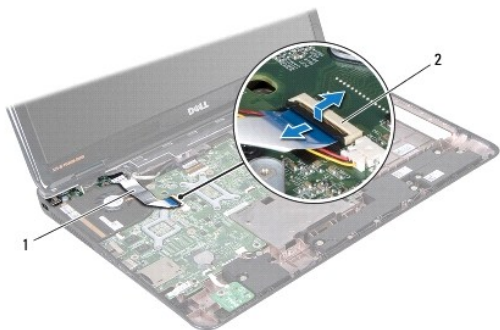
OPREZ: Samo ovlašteni serviser smije popravljati vaše računalo. Jamstvo ne pokriva štetu nastalu servisiranjem koje nije odobrila tvrtka Dell™.

OPREZ: Kako biste izbjegli elektrostatičko pražnjenje, uzemljite se koristeći ručnu traku za uzemljenje ili povremeno dotaknite neobojenu metalnu površinu (poput priključka na računalu).

OPREZ: Kako biste izbjegli oštećivanje matične ploče, prije rada na unutrašnjosti računala izvadite glavnu bateriju (pogledajte [Uklanjanje baterije](#)).

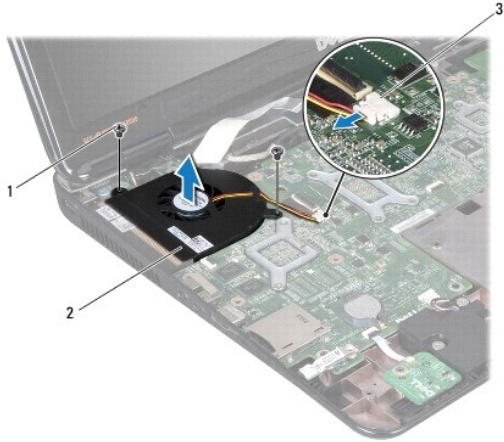
Uklanjanje ventilatora procesora

1. Slijedite upute u odjeljku [Prije početka](#).
2. Izvadite bateriju (pogledajte [Uklanjanje baterije](#)).
3. Izvadite poklopac modula (pogledajte [Vađenje poklopca modula](#)).
4. Slijedite upute od [korak 4](#) do [korak 6](#) u [Uklanjanje tvrdog diska](#).
5. Izvadite optički pogon (pogledajte [Uklanjanje optičkog pogona](#)).
6. Skinite tipkovnicu (pogledajte [Uklanjanje tipkovnice](#)).
7. Skinite oslonac za ruku (pogledajte [Skidanje oslonca za ruku](#)).
8. Podignite jezičak priključka da biste odspojili kabel I/O ploče iz priključka na matičnoj ploči.



1	Kabel I/O ploče	2	Priključak kabela I/O ploče
---	-----------------	---	-----------------------------

9. Isključite kabel ventilatora procesora iz priključka na matičnoj ploči.
10. Otpustite dva vijka kojima je ventilator procesora pričvršćen za bazu računala.
11. Podignite ventilator procesora iz kućišta računala.



1	vijci (2)	2	ventilator procesora
3	priključak kabela ventilatora procesora		

Ponovno postavljanje ventilatora procesora

1. Slijedite upute u odjeljku [Prije početka](#).
2. Ventilator procesora postavite na bazu računala.
3. Ponovo pritegnite dva vijka kojima je ventilator procesora pričvršćen za bazu računala.
4. Kabel ventilatora procesora ukopčajte u priključak na matičnoj ploči.
5. Kabel I/O ploče umetnite u priključak na matičnoj ploči i pritisnite jezičak priključka kako biste pričvrstili kabel.
6. Ponovno postavite oslonac za ruku (pogledajte [Ponovno postavljanje oslonca za ruku](#)).
7. Ponovno postavite tipkovnicu (pogledajte [Ponovno namještanje tipkovnice](#)).
8. Ponovno postavite optički pogon (pogledajte [Ponovno postavljanje optičkog pogona](#)).
9. Slijedite upute od [korak 5](#) do [korak 7](#) u [Ponovno postavljanje tvrdog diska](#).
10. Ponovno postavite poklopac modula (pogledajte [Ponovno postavljanje poklopa modula](#)).
11. Ponovno postavite bateriju (pogledajte [Zamjena baterije](#)).

⚠ OPREZ: Prije nego što uključite računalo, ponovno postavite sve vijke i provjerite nije li koji vijak ostao u unutrašnjosti računala. Ako to ne napravite, možete oštetiti računalo.

[Povratak na Stranicu sa sadržajem](#)

[Povratak na Stranicu sa sadržajem](#)

Tvrdi disk

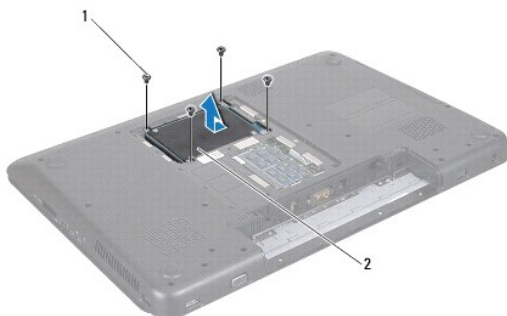
Dell™ Inspiron™ N7010 Servisni priručnik

- [Uklanjanje tvrdog diska](#)
- [Ponovno postavljanje tvrdog diska](#)

- ⚠ **UPOZORENJE:** Prije rada na unutrašnjosti računala pročitajte sigurnosne upute koje ste dobili s računalom. Dodatne sigurnosne informacije potražite na početnoj stranici za sukladnost sa zakonskim odredbama na www.dell.com/regulatory_compliance.
- ⚠ **UPOZORENJE:** Nemojte dodirivati metalno kućište tvrdog diska ako ste ga izvadili iz računala dok je još vruć.
- ⚠ **OPREZ:** Samo ovlašteni serviser smije popravljati vaše računalo. Vaše jamstvo ne pokriva oštećenja uzrokovana servisiranjem koje tvrtka Dell nije ovlastila.
- ⚠ **OPREZ:** Kako biste spriječili gubitak podataka, prije vađenja tvrdog diska isključite računalo (pogledajte [Isključivanje računala](#)). Nemojte vaditi tvrdi disk dok je računalo uključeno ili je u stanju mirovanja.
- ⚠ **OPREZ:** Kako biste izbjegli oštećivanje matične ploče, prije rada na unutrašnjosti računala izvadite glavnu bateriju (pogledajte [Uklanjanje baterije](#)).
- ⚠ **OPREZ:** Kako biste izbjegli elektrostatičko pražnjenje, uzemljite se koristeći ručnu traku za uzemljenje ili povremeno dotaknite neobojenu metalnu površinu (poput priključka na računalu).
- ⚠ **OPREZ:** Tvrdi diskovi su iznimno osjetljivi. Budite pažljivi pri rukovanju s tvrdim diskom.
- 🔍 **NAPOMENA:** Tvrtka Dell ne jamči kompatibilnost niti pruža podršku za tvrde diskove drugih proizvođača, već isključivo onih koje je proizvela tvrtka Dell.
- 🔍 **NAPOMENA:** Ako ugrađujete tvrdi disk drugog proizvođača, na novi tvrdi disk potrebno je instalirati operacijski sustav, upravljačke i uslužne programe (pogledajte *Tehnološki priručnik za Dell*).

Uklanjanje tvrdog diska

1. Slijedite upute u odjeljku [Prije početka](#).
 2. Izvadite bateriju (pogledajte [Uklanjanje baterije](#)).
 3. Izvadite poklopac modula (pogledajte [Vađenje poklopca modula](#)).
- ⚠ **OPREZ:** Dok tvrdi disk nije u računalu, čuvajte ga u zaštitnom antistatičkom pakiranju (pogledajte „Zaštita od elektrostatičkog izboja“ u sigurnosnim uputama koje ste dobili s računalom).
4. Otpustite četiri vijka koji sklop tvrdog diska pričvršćuju za bazu računala.
 5. Povucite sklop tvrdog diska ulijevo i podignite ga kako biste tvrdi disk iskopčali iz priključka na matičnoj ploči.
 6. Sklop tvrdog diska podignite s baze računala.



1	vijci (4)	2	sklop tvrdog diska
---	-----------	---	--------------------

7. Otpustite četiri vijka kojima je nosač tvrdog diska pričvršćen za tvrdi disk.

8. Tvrđi disk podignite s nosača tvrdog diska.



1	vijci (4)	2	tvrdi disk
3	nosač tvrdog diska		

Ponovno postavljanje tvrdog diska

1. Slijedite upute u odjeljku [Prije početka](#).
2. Izvadite novi tvrdi disk iz pakiranja.
Originalno pakiranje spremite kako biste tvrdi disk mogli zapakirati ili poslati poštom.
3. Tvrđi disk postavite u nosač tvrdog diska.
4. Ponovno pritegnite četiri vijka kojima je nosač tvrdog diska pričvršćen za tvrdi disk.
5. Sklop tvrdog diska postavite na bazu računala.
6. Pogurajte sklop tvrdog diska udesno da biste ga spojili s priključkom na matičnoj ploči.
7. Ponovno postavite četiri vijka kojima je sklop tvrdog diska pričvršćen na bazu računala.
8. Ponovno postavite poklopac modula (pogledajte [Ponovno postavljanje poklopca modula](#)).
9. Ponovno postavite bateriju (pogledajte [Zamjena baterije](#)).

⚠ OPREZ: Prije nego što uključite računalo, ponovno postavite sve vijke i provjerite nije li koji vijak ostao u unutrašnjosti računala. Ako to ne napravite, možete oštetiti računalo.

10. Po potrebi instalirajte operacijski sustav za računalo. Pogledajte „Vraćanje operativnog sustava“ u *Priručniku za postavljanje*.
11. Po potrebi instalirajte upravljačke i uslužne programe za računalo. Više informacija potražite u *Tehnološkom priručniku za Dell*.

[Povratak na Stranicu sa sadržajem](#)

[Povratak na Stranicu sa sadržajem](#)

Srednji pokrov

Dell™ Inspiron™ N7010 Servisni priručnik

- [Uklanjanje srednjeg pokrova](#)
- [Ponovno postavljanje srednjeg pokrova](#)

⚠ UPOZORENJE: Prije rada na unutrašnjosti računala pročitajte sigurnosne upute koje ste dobili s računalom. Dodatne sigurnosne informacije potražite na početnoj stranici za sukladnost sa zakonskim odredbama na www.dell.com/regulatory_compliance.

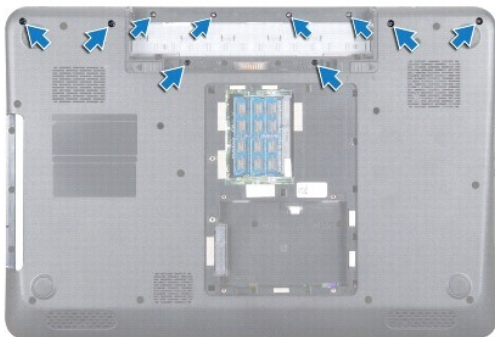
⚠ OPREZ: Kako biste izbjegli elektrostatičko pražnjenje, uzemljite se koristeći ručnu traku za uzemljenje ili povremeno dotaknite neobojenu metalnu površinu (poput priključka na računalu).

⚠ OPREZ: Samo ovlašteni serviser smije popravljati vaše računalo. Jamstvo ne pokriva štetu nastalu servisiranjem koje nije odobrila tvrtka Dell™.

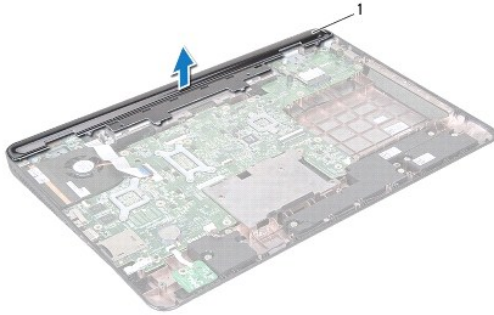
⚠ OPREZ: Kako biste izbjegli oštećivanje matične ploče, prije rada na unutrašnjosti računala izvadite glavnu bateriju (pogledajte [Uklanjanje baterije](#)).

Uklanjanje srednjeg pokrova

1. Slijedite upute u odjeljku [Prije početka](#).
2. Izvadite bateriju (pogledajte [Uklanjanje baterije](#)).
3. Izvadite optički pogon (pogledajte [Uklanjanje optičkog pogona](#)).
4. Izvadite poklopac modula (pogledajte [Vađenje poklopcu modula](#)).
5. Slijedite upute od [korak 4](#) do [korak 6](#) u [Uklanjanje tvrdog diska](#).
6. Uklonite deset vijaka kojima je srednji pokrov pričvršćen za bazu računala.



7. Skinite tipkovnicu (pogledajte [Uklanjanje tipkovnice](#)).
8. Skinite oslonac za ruku (pogledajte [Skidanje oslonca za ruku](#)).
9. Izvadite sklop zaslona (pogledajte [Uklanjanje sklopa zaslona](#)).
10. Otpustite četiri jezička koja pričvršćuju srednji pokrov za bazu računala.
11. Podignite srednji pokrov s baze računala.



1	srednji pokrov
---	----------------

Ponovno postavljanje srednjeg pokrova

1. Slijedite upute u odjeljku [Prije početka](#).
2. Poravnajte četiri jezička na srednjem pokrovu s utorima u bazi računala i učvrstite srednji pokrov u njegovom položaju.
3. Okrenite računalo i ponovo zavijte deset vijaka koji pričvršćuju srednji pokrov na kućište računala.
4. Ponovno postavite sklop zaslona (pogledajte [Ponovno postavljanje sklopa zaslona](#)).
5. Ponovno postavite oslonac za ruku (pogledajte [Ponovno postavljanje oslonca za ruku](#)).
6. Ponovno postavite tipkovnicu (pogledajte [Ponovno namještanje tipkovnice](#)).
7. Slijedite upute od [korak 5](#) do [korak 7](#) u [Ponovno postavljanje tvrdog diska](#).
8. Ponovno postavite poklopac modula (pogledajte [Ponovno postavljanje poklopa modula](#)).
9. Ponovno postavite optički pogon (pogledajte [Ponovno postavljanje optičkog pogona](#)).
10. Ponovno postavite bateriju (pogledajte [Zamjena baterije](#)).

⚠ OPREZ: Prije nego što uključite računalo, ponovno postavite sve vijke i provjerite nije li koji vijak ostao u unutrašnjosti računala. Ako to ne napravite, možete oštetiti računalo.

[Povratak na Stranicu sa sadržajem](#)

[Povratak na Stranicu sa sadržajem](#)

Ulazno/izlazna ploča

Dell™ Inspiron™ N7010 Servisni priručnik

- [Vađenje ulazno/izlazne ploče](#)
- [Ponovno postavljanje ulazno/izlazne ploče](#)

⚠ UPOZORENJE: Prije rada na unutrašnjosti računala pročitajte sigurnosne upute koje ste dobili s računalom. Dodatne sigurnosne informacije potražite na početnoj stranici za sukladnost sa zakonskim odredbama na www.dell.com/regulatory_compliance.

⚠ OPREZ: Samo ovlašteni serviser smije popravljati vaše računalo. Jamstvo ne pokriva štetu nastalu servisiranjem koje nije odobrila tvrtka Dell™.

⚠ OPREZ: Kako biste izbjegli elektrostatičko pražnjenje, uzemljite se koristeći ručnu traku za uzemljenje ili povremeno dotaknite neobojenu metalnu površinu (poput priključka na računalu).

⚠ OPREZ: Kako biste izbjegli oštećivanje matične ploče, prije rada na unutrašnjosti računala izvadite glavnu bateriju (pogledajte [Uklanjanje baterije](#)).

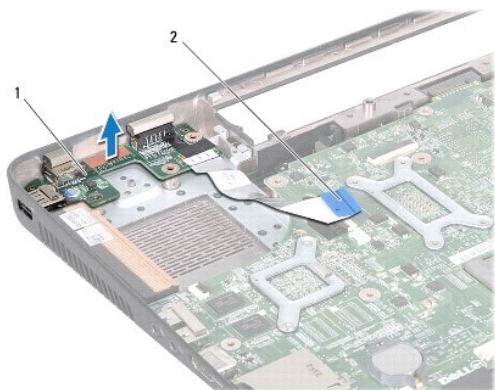
Vađenje ulazno/izlazne ploče

1. Slijedite upute u odjeljku [Prije početka](#).
2. Izvadite bateriju (pogledajte [Uklanjanje baterije](#)).
3. Izvadite poklopac modula (pogledajte [Vađenje poklopcu modula](#)).
4. Slijedite upute od [korak 4](#) do [korak 6](#) u [Uklanjanje tvrdog diska](#).
5. Izvadite optički pogon (pogledajte [Uklanjanje optičkog pogona](#)).
6. Skinite tipkovnicu (pogledajte [Uklanjanje tipkovnice](#)).
7. Skinite oslonac za ruku (pogledajte [Skidanje oslonca za ruku](#)).
8. Odspojite kabel I/O ploče iz priključka na matičnoj ploči.



1	Kabel I/O ploče.	2	Priključak kabla I/O ploče.
---	------------------	---	-----------------------------

9. Izvadite ventilator procesora (pogledajte [Uklanjanje ventilatora procesora](#)).
10. Izvadite sklop zaslona (pogledajte [Uklanjanje sklopa zaslona](#)).
11. Skinite poklopac modula (pogledajte [Uklanjanje srednjeg pokrova](#)).
12. Podignite ulazno/izlazni ploču iz baze računala.



1	ulazno/izlazna ploča	2	Kabel I/O ploče
---	----------------------	---	-----------------

Ponovno postavljanje ulazno/izlazne ploče

1. Slijedite upute u odjeljku [Prije početka](#).
2. Poravnajte priključke na ulazno/izlaznoj ploči s utorima u bazi računala i pritisnite ulazno/izlaznu ploču dok se ne učvrsti u svom položaju.
3. Ponovno postavite srednji pokrov (pogledajte [Ponovno postavljanje srednjeg pokrova](#)).
4. Ponovno postavite sklop zaslona (pogledajte [Ponovno postavljanje sklopa zaslona](#)).
5. Ponovno postavite ventilator procesora (pogledajte [Ponovno postavljanje ventilatora procesora](#)).
6. Spojite kabel I/O ploče s priključkom na matičnoj ploči.
7. Ponovno postavite oslonac za ruku (pogledajte [Ponovno postavljanje oslonca za ruku](#)).
8. Ponovno postavite tipkovnicu (pogledajte [Ponovno namještanje tipkovnice](#)).
9. Slijedite upute od [korak 5](#) do [korak 7](#) u [Ponovno postavljanje tvrdog diska](#).
10. Ponovno postavite poklopac modula (pogledajte [Ponovno postavljanje poklopca modula](#)).
11. Ponovno postavite optički pogon (pogledajte [Ponovno postavljanje optičkog pogona](#)).
12. Ponovno postavite bateriju (pogledajte [Zamjena baterije](#)).

⚠ OPREZ: Prije nego što uključite računalo, ponovno postavite sve vijke i provjerite nije li koji vijak ostao u unutrašnjosti računala. Ako to ne napravite, možete oštetiti računalo.

[Povratak na Stranicu sa sadržajem](#)

[Povratak na Stranicu sa sadržajem](#)

Tipkovnica

Dell™ Inspiron™ N7010 Servisni priručnik

- [Uklanjanje tipkovnice](#)
- [Ponovno namještanje tipkovnice](#)

⚠ UPOZORENJE: Prije rada na unutrašnjosti računala pročitajte sigurnosne upute koje ste dobili s računalom. Dodatne sigurnosne informacije potražite na početnoj stranici za sukladnost sa zakonskim odredbama na www.dell.com/regulatory_compliance.

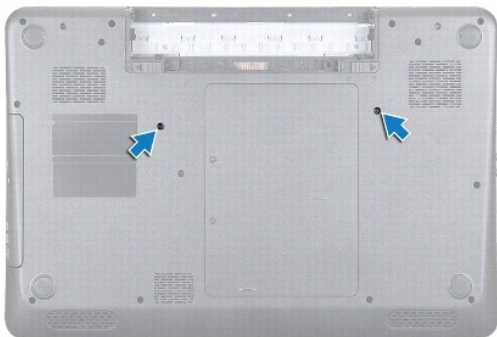
⚠ OPREZ: Samo ovlašteni serviser smije popravljati vaše računalo. Jamstvo ne pokriva štetu nastalu servisiranjem koje nije odobrila tvrtka Dell™.

⚠ OPREZ: Kako biste izbjegli elektrostatičko pražnjenje, uzemljite se koristeći ručnu traku za uzemljenje ili povremeno dotaknite nebojenu metalnu površinu (poput priključka na računalu).

⚠ OPREZ: Kako biste izbjegli oštećivanje matične ploče, prije rada na unutrašnjosti računala izvadite glavnu bateriju (pogledajte [Uklanjanje baterije](#)).

Uklanjanje tipkovnice

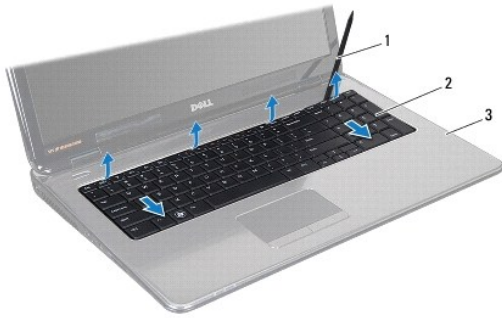
1. Slijedite upute u odjeljku [Prije početka](#).
2. Izvadite bateriju (pogledajte [Uklanjanje baterije](#)).
3. Otpustite dva vijka kojima je tipkovnica pričvršćena za bazu računala.



4. Okrenite računalo i do kraja otvorite zaslon.

⚠ OPREZ: Tipke na tipkovnici su lomljive, lako ispadaju iz ležišta i teško ih je ponovno namjestiti. Budite pažljivi pri rukovanju i skidanju tipkovnice.

5. Pritisnite tipkovnicu i povucite je prema dnu što je dalje moguće.
6. Povucite plastično šilo između tipkovnice i oslonca za ruku te pomaknite i podignite tipkovnicu kako biste je odvojili od jezičaka na osloncu za ruku.



1	plastično šilo	2	tipkovnica
3	oslonac za ruku		

- Lagano podignite tipkovnicu prema gore i izvucite pet jezičaka u dnu tipkovnice iz utora oslonca za ruku.

⚠ OPREZ: Budite vrlo pažljivi pri rukovanju tipkovnicom i skidanju tipkovnice. U suprotnom se ploča zaslona može oštetiti.

- Držite tipkovnicu prema zaslonu i nemojte je jako povlačiti.
- Podignite zasun priključka i povucite jezičak kako biste odspojili kabel tipkovnice od priključka na matičnoj ploči.
- Podignite tipkovnicu iz računala.



1	pločice tipkovnice (5)	2	jezičak priključka
---	------------------------	---	--------------------

Ponovno namještanje tipkovnice

- Slijedite upute u odjeljku [Prije početka](#).
- Kabel tipkovnice umetnite u priključak na matičnoj ploči i pritisnite jezičak priključka kako biste kabel učvrstili.
- Jezičke na dnu tipkovnice umetnite u utore na osloncu za ruku i tipkovnicu spustite na mjesto.
- Lagano pritisnite rubove tipkovnice kako bi se tipkovnica učvrstila pod jezičcima na osloncu za ruku.
- Okrenite računalo i ponovno zavijte dva vijka koja pričvršćuju tipkovnicu na kućište računala.
- Ponovno postavite bateriju (pogledajte [Zamjena baterije](#)).

△ **OPREZ:** Prije nego što uključite računalo, ponovno postavite sve vijke i provjerite nije li koji vijak ostao u unutrašnjosti računala. Ako to ne napravite, možete oštetiti računalo.

[Povratak na Stranicu sa sadržajem](#)

[Povratak na Stranicu sa sadržajem](#)

Ploča s indikatorima

Dell™ Inspiron™ N7010 Servisni priručnik

- [Uklanjanje ploče s indikatorima](#)
- [Ponovno namještanje ploče s indikatorima](#)

UPOZORENJE: Prije rada na unutrašnjosti računala pročitajte sigurnosne upute koje ste dobili s računalom. Dodatne sigurnosne informacije potražite na početnoj stranici za sukladnost sa zakonskim odredbama na www.dell.com/regulatory_compliance.

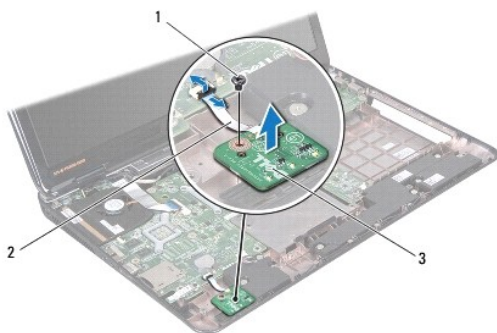
OPREZ: Samo ovlašteni serviser smije popravljati vaše računalo. Jamstvo ne pokriva štetu nastalu servisiranjem koje nije odobrila tvrtka Dell™.

OPREZ: Kako biste izbjegli elektrostatičko pražnjenje, uzemljite se koristeći ručnu traku za uzemljenje ili povremeno dotaknite neobojenu metalnu površinu (poput priključka na računalo).

OPREZ: Kako biste izbjegli oštećivanje matične ploče, prije rada na unutrašnjosti računala izvadite glavnu bateriju (pogledajte [Uklanjanje baterije](#)).

Uklanjanje ploče s indikatorima

1. Slijedite upute u odjeljku [Prije početka](#).
2. Izvadite bateriju (pogledajte [Uklanjanje baterije](#)).
3. Izvadite optički pogon (pogledajte [Uklanjanje optičkog pogona](#)).
4. Izvadite poklopac modula (pogledajte [Vađenje poklopcu modula](#)).
5. Slijedite upute od [korak 4](#) do [korak 6](#) u [Uklanjanje tvrdog diska](#).
6. Skinite tipkovnicu (pogledajte [Uklanjanje tipkovnice](#)).
7. Skinite oslonac za ruku (pogledajte [Skidanje oslonca za ruku](#)).
8. Podignite jezičak priključka da biste odspojili kabel ploče s indikatorima iz priključka na matičnoj ploči.
9. Odvijte vijak koji pričvršćuje ploču s indikatorima na kućištu računala.
10. Podignite ploču s indikatorima iz računala.



1	vijak	2	kabel ploče s indikatorima
3	ploča s indikatorima		

Ponovno namještanje ploče s indikatorima

1. Slijedite upute u odjeljku [Prije početka](#).
2. Poravnajte otvor za vijak na ploči s indikatorima s otvorom za vijak na kućištu računala.
3. Ponovno zavijte vijak koji pričvršćuje ploču s indikatorima na kućištu računala.
4. Kabel ploče s indikatorima umetnite u priključak na matičnoj ploči i pritisnite jezičak priključka kako biste pričvrstili kabel.
5. Ponovno postavite oslonac za ruku (pogledajte [Ponovno postavljanje oslonca za ruku](#)).
6. Ponovno postavite tipkovnicu (pogledajte [Ponovno namještanje tipkovnice](#)).
7. Ponovno postavite optički pogon (pogledajte [Ponovno postavljanje optičkog pogona](#)).
8. Slijedite upute od [korak 5](#) do [korak 7](#) u [Ponovno postavljanje tvrdog diska](#).
9. Ponovno postavite poklopac modula (pogledajte [Ponovno postavljanje poklopcu modula](#)).
10. Ponovno postavite bateriju (pogledajte [Zamjena baterije](#)).

 **OPREZ:** Prije nego što uključite računalo, ponovno postavite sve vijke i provjerite nije li koji vijak ostao u unutrašnjosti računala. Ako to ne napravite, možete oštetiti računalo.

[Povratak na Stranicu sa sadržajem](#)

[Povratak na Stranicu sa sadržajem](#)

Memorijski modul

Dell™ Inspiron™ N7010 Servisni priručnik

- [Vađenje memorijskih modula](#)
- [Ponovno postavljanje memorijskih modula](#)

UPOZORENJE: Prije rada na unutrašnjosti računala pročitajte sigurnosne upute koje ste dobili s računalom. Dodatne sigurnosne informacije potražite na početnoj stranici za sukladnost sa zakonskim odredbama na www.dell.com/regulatory_compliance.

OPREZ: Samo ovlašteni serviser smije popravljati vaše računalo. Jamstvo ne pokriva štetu nastalu servisiranjem koje nije odobrila tvrtka Dell™.

OPREZ: Kako biste izbjegli elektrostatičko pražnjenje, uzemljite se koristeći ručnu traku za uzemljenje ili povremeno dotaknite neobojenu metalnu površinu (poput priključka na računalo).

OPREZ: Kako biste izbjegli oštećivanje matične ploče, prije rada na unutrašnjosti računala izvadite glavnu bateriju (pogledajte [Uklanjanje baterije](#)).

Možete povećati memoriju Vašeg računala ugradnjom memorijskih modula na matičnu ploču. Informacije o memorijama koje vaše računalo podržava potražite u odjeljku „Specifikacije“ u *Priručniku za postavljanje* i Opsežnim specifikacijama na support.dell.com/manuals.

NAPOMENA: Jamstvo vašeg računala pokriva memorijske module kupljene od tvrtke Dell™.

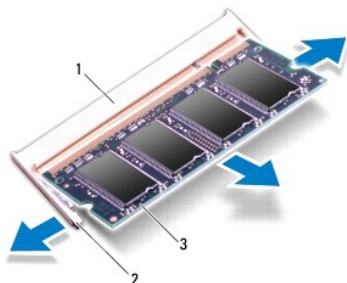
Vaše je računalo opremljeno s dva SODIMM memorijska utora, označena s DIMM A i DIMM B, kojima korisnik može pristupiti s donje strane računala.

Vađenje memorijskih modula

1. Slijedite upute u odjeljku [Prije početka](#).
2. Izvadite bateriju (pogledajte [Uklanjanje baterije](#)).
3. Izvadite poklopac modula (pogledajte [Vađenje poklopcu modula](#)).

OPREZ: Kako se priključak memorijskog modula ne bi oštetio, za širenje kopča za učvršćivanje memorijskog modula nemojte koristiti nikakav alat.

4. Vrhovima prstiju pažljivo raširite kvačice za pričvršćivanje na svakom kraju priključka memorijskog modula sve dok memorijski modul ne iskoči.
5. Uklonite memorijski modul iz priključka memorijskog modula.



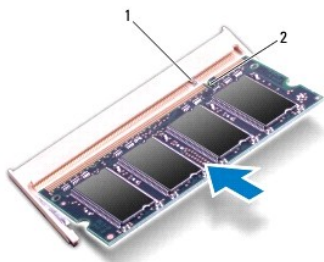
1	Priključak memorijskog modula	2	kopče za učvršćivanje (2)
3	memorijski modul		

Ponovno postavljanje memorijskih modula

OPREZ: Ako trebate ugraditi memorijske module u dva priključka, umetnite memorijski modul u priključak označen „DIMM A“ prije nego što umetnete memorijski modul u priključak označen „DIMM B“.

1. Slijedite upute u odjeljku [Prije početka](#).
2. Poravnajte usjek na memorijskom modulu s jezičkom na priključku memorijskog modula.
3. Čvrsto gurnite memorijski modul u priključak pod kutom od 45 stupnjeva i pritisnite ga dok ne sjedne na svoje mjesto. Ako ne čujete da je modul sjeo na mjesto, izvadite ga i ponovno umetnite.

NAPOMENA: Ako memorijski modul nije ispravno umetnut, računalo se možda neće pokrenuti.



1	jezičak	2	urez
---	---------	---	------

4. Ponovno postavite poklopac modula (pogledajte [Ponovno postavljanje poklopca modula](#)).
5. Ponovno umetnite bateriju (pogledajte [Zamjena baterije](#)) ili ukopčajte adapter za izmjeničnu struju u računalo i električnu utičnicu.

OPREZ: Prije nego što uključite računalo, ponovno postavite sve vijke i provjerite nije li koji vijak ostao u unutrašnjosti računala. Ako to ne napravite, možete oštetiti računalo.

6. Uključite računalo.

Računalo će prilikom pokretanja prepoznati memorijske module i automatski ažurirati informacije o konfiguraciji sustava.

Za provjeru količine memorije ugrađene u računalo:

Windows Vista®:

Kliknite **Start** → **Help and Support** (Pomoć i podrška) → **Dell System Information** (Podaci o sustavu Dell).

Windows® 7:

Kliknite **Start** → **Control Panel** (Upravljačka ploča) → **System and Security** (Sustav i zaštita) → **System** (Sustav).

[Povratak na Stranicu sa sadržajem](#)

[Povratak na Stranicu sa sadržajem](#)

Mini-Card kartica za bežičnu mrežu

Dell™ Inspiron™ N7010 Servisni priručnik

- [Uklanjanje Mini-Card kartice](#)
- [Ponovno postavljanje kartice Mini-Card](#)

UPOZORENJE: Prije rada na unutrašnjosti računala pročitajte sigurnosne upute koje ste dobili s računalom. Dodatne sigurnosne informacije potražite na početnoj stranici za sukladnost sa zakonskim odredbama na www.dell.com/regulatory_compliance.

OPREZ: Samo ovlašteni serviser smije popravljati vaše računalo. Jamstvo ne pokriva štetu nastalu servisiranjem koje nije odobrila tvrtka Dell™.

OPREZ: Kako biste izbjegli elektrostatičko pražnjenje, uzemljite se koristeći ručnu traku za uzemljenje ili povremeno dotaknite neobojenu metalnu površinu (poput priključka na računalo).

OPREZ: Kako biste izbjegli oštećivanje matične ploče, prije rada na unutrašnjosti računala izvadite glavnu bateriju (pogledajte [Uklanjanje baterije](#)).

OPREZ: Dok kartica Mini-Card nije u računalo, čuvajte je u zaštitnom antistatičkom pakiranju (pogledajte „Zaštita od elektrostatičkog izboja“ u sigurnosnim uputama koje ste dobili s računalom).

NAPOMENA: Tvrtka Dell ne jamči kompatibilnost niti pruža podršku za kartice Mini-Card drugih proizvođača.

NAPOMENA: Ovisno o konfiguraciji računala u trenutku prodaje, u toru za karticu Mini-Card može se nalaziti kartica Mini-Card.

Ako ste s računalom naručili karticu Mini-Card za bežičnu mrežu, kartica će već biti ugrađena.

Vaše računalo podržava:

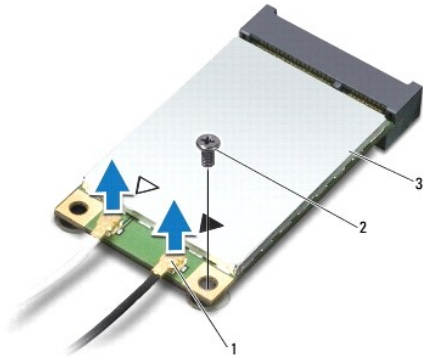
- 1 Utor za karticu Mini-Card pola veličine — za Wireless Local Area Network (WLAN), Wi-Fi ili Worldwide Interoperability for Microwave Access (WiMax)

Uklanjanje Mini-Card kartice

1. Slijedite upute u odjeljku [Prije početka](#).
2. Izvadite bateriju (pogledajte [Uklanjanje baterije](#)).
3. Izvadite poklopac modula (pogledajte [Vađenje poklopcu modula](#)).
4. Slijedite upute od [korak 4](#) do [korak 6](#) u [Uklanjanje tvrdog diska](#).
5. Izvadite optički pogon (pogledajte [Uklanjanje optičkog pogona](#)).
6. Skinite tipkovnicu (pogledajte [Uklanjanje tipkovnice](#)).
7. Skinite oslonac za ruku (pogledajte [Skidanje oslonca za ruku](#)).

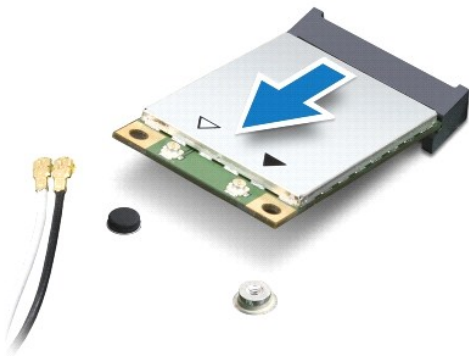
OPREZ: Kada isključujete kabel, povlačite ga za utikač ili za jezičak za povlačenje, a ne za sam kabel. Neki kabeli imaju priključke s jezičcima za blokiranje. Ako iskapčate taj tip kabela, prije iskapčanja pritisnite jezičke za blokiranje. Dok odvajate priključke, držite ih poravnate i izbjegavajte krivljenje nožica konektora. Prije priključivanja kabela provjerite i jesu li oba konektora ispravno okrenuta i poravnata.

8. Iskopčajte antenske kabele iz kartice Mini-Card.
9. Otpustite vijak koji karticu Mini-Card pričvršćuje za dodatnu ploču.



1	priključci antenskih kabela (2)	2	vijak	3	Kartica Mini-Card
---	---------------------------------	---	-------	---	-------------------

10. Karticu Mini-Card podignite iz priključka na dodatnoj ploči.



Ponovno postavljanje kartice Mini-Card

1. Slijedite upute u odjeljku [Prije početka](#).
2. Izvadite novu karticu Mini-Card iz pakiranja.

- ⚠ **OPREZ:** Odmjerenim i ravnomjernim pritiskom umetnite karticu na njeno mjesto. Prevelikom silom možete oštetiti priključak.
 - ⚠ **OPREZ:** Priključci su učvršćeni kako bi se osiguralo pravilno umetanje. Ako osjetite otpor, provjerite priključke na kartici i matičnoj ploči te ponovno poravnajte karticu.
 - ⚠ **OPREZ:** Kako se kartica Mini-Card ne bi oštetila, nikad ne stavljajte kabele ispod nje.
3. Umetnite priključak Mini-Card kartice pod kutom od 45 stupnjeva u priključak na dodatnoj ploči.
 4. Drugi kraj kartice Mini-Card pritisnite u utor na dodatnoj ploči i ponovo pritegnite vijak koji karticu Mini-Card pričvršćuje za priključak na dodatnoj ploči.
 5. Priključite odgovarajuće antenske kabele na karticu Mini-Card koju instalirate. Sljedeća tablica daje shemu boja antenskih kabela za karticu Mini-Card koju podržava vaše računalo.

Priključci na kartici Mini-Card	Shema boja antenskih kabela
WLAN, Wi-Fi, WiMax (2 antenska kabela)	

Glavni (bijeli trokut)	bijela
Pomoćni (crni trokut)	crna

6. Neiskorištene antenske kabele zaštitite plastičnom zaštitnom cijevi.
7. Ponovno postavite oslonac za ruku (pogledajte [Ponovno postavljanje oslonca za ruku](#)).
8. Ponovno postavite tipkovnicu (pogledajte [Ponovno namještanje tipkovnice](#)).
9. Ponovno postavite optički pogon (pogledajte [Ponovno postavljanje optičkog pogona](#)).
10. Slijedite upute od [korak 5](#) do [korak 7](#) u [Ponovno postavljanje tvrdog diska](#).
11. Ponovno postavite poklopac modula (pogledajte [Ponovno postavljanje poklopca modula](#)).
12. Ponovno postavite bateriju (pogledajte [Zamjena baterije](#)).

⚠ OPREZ: Prije nego što uključite računalo, ponovno postavite sve vijke i provjerite nije li koji vijak ostao u unutrašnjosti računala. Ako to ne napravite, možete oštetiti računalo.

13. Po potrebi instalirajte upravljačke i uslužne programe za računalo. Više informacija potražite u *Tehnološkom priručniku za Dell*.

📌 NAPOMENA: Ako instalirate karticu Mini-Card za bežično umrežavanje koja nije od tvrtke Dell, morate instalirati odgovarajuće upravljačke i uslužne programe. Više informacija o generičkom upravljačkom programu potražite u *Tehnološkom priručniku za Dell*.

[Povratak na Stranicu sa sadržajem](#)

[Povratak na Stranicu sa sadržajem](#)

Optički pogon

Dell™ Inspiron™ N7010 Servisni priručnik

- [Uklanjanje optičkog pogona](#)
- [Ponovno postavljanje optičkog pogona](#)

UPOZORENJE: Prije rada na unutrašnjosti računala pročitajte sigurnosne upute koje ste dobili s računalom. Dodatne sigurnosne informacije potražite na početnoj stranici za sukladnost sa zakonskim odredbama na www.dell.com/regulatory_compliance.

OPREZ: Samo ovlašteni serviser smije popravljati vaše računalo. Jamstvo ne pokriva štetu nastalu servisiranjem koje nije odobrila tvrtka Dell™.

OPREZ: Kako biste izbjegli elektrostatičko pražnjenje, uzemljite se koristeći ručnu traku za uzemljenje ili povremeno dotaknite neobojenu metalnu površinu (poput priključka na računalu).

OPREZ: Kako biste izbjegli oštećivanje matične ploče, prije rada na unutrašnjosti računala izvadite glavnu bateriju (pogledajte [Uklanjanje baterije](#)).

Uklanjanje optičkog pogona

1. Slijedite upute u odjeljku [Prije početka](#).
2. Izvadite bateriju (pogledajte [Uklanjanje baterije](#)).
3. Otpustite vijak kojim je optički pogon pričvršćen za bazu računala.
4. Izvucite optički pogon iz njegovog ležišta.



1	vijak	2	optički pogon
---	-------	---	---------------

Ponovno postavljanje optičkog pogona

1. Slijedite upute u odjeljku [Prije početka](#).
2. Izvadite novi optički disk iz pakiranja. Originalno pakiranje spremite kako biste optički disk mogli zapakirati ili poslati poštom.
3. Umetnite optički pogon u njegovo ležište.
4. Ponovno pritegnite vijak kojim je optički pogon pričvršćen za bazu računala.
5. Ponovno postavite bateriju (pogledajte [Zamjena baterije](#)).

OPREZ: Prije nego što uključite računalo, ponovno postavite sve vijke i provjerite nije li koji vijak ostao u unutrašnjosti računala. Ako to ne napravite, možete oštetiti računalo.

[Povratak na Stranicu sa sadržajem](#)

[Povratak na Stranicu sa sadržajem](#)

Oslonac za ruku

Dell™ Inspiron™ N7010 Servisni priručnik

- [Skidanje oslonca za ruku](#)
- [Ponovno postavljanje oslonca za ruku](#)

UPOZORENJE: Prije rada na unutrašnjosti računala pročitajte sigurnosne upute koje ste dobili s računalom. Dodatne sigurnosne informacije potražite na početnoj stranici za sukladnost sa zakonskim odredbama na www.dell.com/regulatory_compliance.

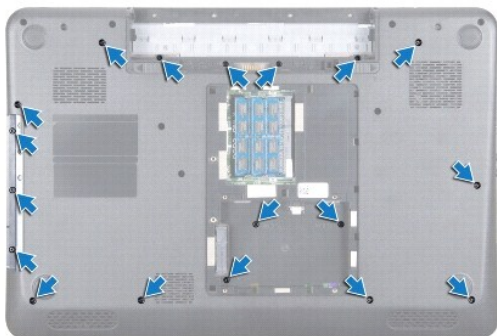
OPREZ: Kako biste izbjegli elektrostatičko pražnjenje, uzemljite se koristeći ručnu traku za uzemljenje ili povremeno dotaknite neobojenu metalnu površinu (poput priključka na računalu).

OPREZ: Samo ovlaštteni serviser smije popravljati vaše računalo. Jamstvo ne pokriva štetu nastalu servisiranjem koje nije odobrila tvrtka Dell™.

OPREZ: Kako biste izbjegli oštećivanje matične ploče, prije rada na unutrašnjosti računala izvadite glavnu bateriju (pogledajte [Uklanjanje baterije](#)).

Skidanje oslonca za ruku

1. Slijedite upute u odjeljku [Prije početka](#).
2. Izvadite bateriju (pogledajte [Uklanjanje baterije](#)).
3. Izvadite optički pogon (pogledajte [Uklanjanje optičkog pogona](#)).
4. Izvadite poklopac modula (pogledajte [Vađenje poklopcu modula](#)).
5. Slijedite upute od [korak 4](#) do [korak 6](#) u [Uklanjanje tvrdog diska](#).
6. Otpustite osamnaest vijaka kojima je oslonac za ruku pričvršćen za kućište računala.



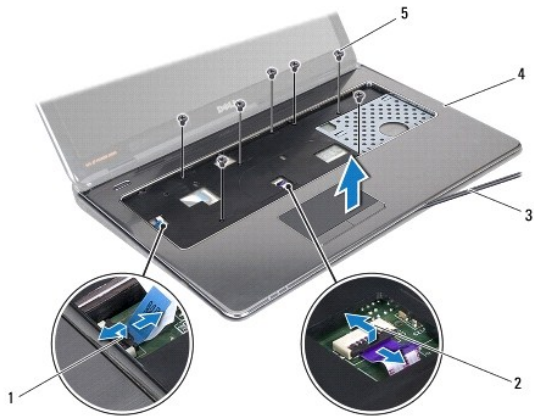
7. Uklonite tipkovnicu (pogledajte [Uklanjanje tipkovnice](#)).

OPREZ: Da biste izbjegli oštećenje priključaka, podignite jezičak priključka i povucite plastičan jezičak pri vrhu priključaka da biste uklonili kabele.

8. Odspojite kabel dodirne plohe i kabel gumba napajanja od priključaka na matičnoj ploči.
9. Odvijte sedam vijaka koji pričvršćuju oslonac za ruku.

OPREZ: Pažljivo odvojite oslonac za ruku od kućišta računala kako se oslonac za ruku ne bi oštetio.

10. Povucite plastično šilo između kućišta računala i oslonca za ruku te odvojite oslonac za ruku od kućišta računala.



1	priključak kabela gumba za uključivanje	2	priključak kabela podloge osjetljive na dodir
3	plastično šilo	4	oslonac za ruku
5	vijci (7)		

Ponovno postavljanje oslonca za ruku

1. Slijedite upute u odjeljku [Prije početka](#).
2. Uvucite jezičke na osloncu za ruku u otore na bazi računala i lagano pričvrstite oslonac za ruku u njegov položaj.
3. Pogurajte kabel podloge osjetljive na dodir i kabel gumba za napajanje u priključke na matičnoj ploči te pritisnite prema dolje jezičke priključka kako biste osigurali kabele.
4. Zavijte sedam vijaka koji pričvršćuju oslonac za ruku.
5. Ponovno postavite tipkovnicu (pogledajte [Ponovno namještanje tipkovnice](#)).
6. Zavijte osamnaest vijaka kojima je oslonac za ruku pričvršćen za kućište računala.
7. Slijedite upute od [korak 5](#) do [korak 7](#) u [Ponovno postavljanje tvrdog diska](#).
8. Ponovno postavite optički pogon (pogledajte [Ponovno postavljanje optičkog pogona](#)).
9. Ponovno postavite poklopac modula (pogledajte [Ponovno postavljanje poklopca modula](#)).
10. Ponovno postavite bateriju (pogledajte [Zamjena baterije](#)).

⚠ OPREZ: Prije nego što uključite računalo, ponovno postavite sve vijke i provjerite nije li koji vijak ostao u unutrašnjosti računala. Ako to ne napravite, možete oštetiti računalo.

[Povratak na Stranicu sa sadržajem](#)

[Povratak na Stranicu sa sadržajem](#)

Sklop hladnjaka

Dell™ Inspiron™ N7010 Servisni priručnik

- [Uklanjanje sklopa hladnjaka](#)
- [Ponovno postavljanje sklopa hladnjaka](#)

UPOZORENJE: Prije rada na unutrašnjosti računala pročitajte sigurnosne upute koje ste dobili s računalom. Dodatne sigurnosne informacije potražite na početnoj stranici za sukladnost sa zakonskim odredbama na www.dell.com/regulatory_compliance.

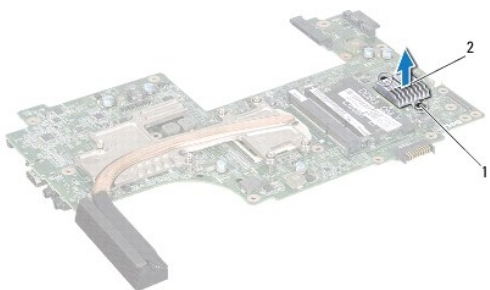
OPREZ: Samo ovlašteni serviser smije popravljati vaše računalo. Jamstvo ne pokriva štetu nastalu servisiranjem koje nije odobrila tvrtka Dell™.

OPREZ: Kako biste izbjegli elektrostatičko pražnjenje, uzemljite se koristeći ručnu traku za uzemljenje ili povremeno dotaknite neobojenu metalnu površinu na računalu.

OPREZ: Kako biste izbjegli oštećivanje matične ploče, prije rada na unutrašnjosti računala izvadite glavnu bateriju (pogledajte [Uklanjanje baterije](#)).

Uklanjanje sklopa hladnjaka

1. Slijedite upute u odjeljku [Prije početka](#).
2. Izvadite bateriju (pogledajte [Uklanjanje baterije](#)).
3. Slijedite upute od [korak 3](#) do [korak 18](#) u [Vađenje matične ploče](#).
4. Olabavite dva pričvrсна vijka koji pričvršćuju sklop hladnjaka na matičnu ploču.
5. Podignite sklop hladnjaka s matične ploče.



1	pričvrсни vijci (2)	2	Sklop hladnjaka
---	---------------------	---	-----------------

Ponovno postavljanje sklopa hladnjaka

1. Slijedite upute u odjeljku [Prije početka](#).
2. Poravnajte otvore za vijke na sklopu hladnjaka s otvorima za vijke na kućištu računala.
3. Zategnite dva pričvrсна vijka koji pričvršćuju sklop hladnjaka na matičnu ploču.
4. Slijedite upute od [korak 6](#) do [korak 22](#) u [Ponovno postavljanje matične ploče](#).
5. Ponovno postavite bateriju (pogledajte [Zamjena baterije](#)).

OPREZ: Prije nego što uključite računalo, ponovno postavite sve vijke i provjerite nije li koji vijak ostao u unutrašnjosti računala. Ako to ne napravite, možete oštetiti računalo.

[Povratak na Stranicu sa sadržajem](#)

[Povratak na Stranicu sa sadržajem](#)

Ploča s gumbom napajanja

Dell™ Inspiron™ N7010 Servisni priručnik

- [Uklanjanje ploče s gumbom za uključivanje/isključivanje](#)
- [Ponovno postavljanje ploče s gumbom za uključivanje/isključivanje](#)

⚠ UPOZORENJE: Prije rada na unutrašnjosti računala pročitajte sigurnosne upute koje ste dobili s računalom. Dodatne sigurnosne informacije potražite na početnoj stranici za sukladnost sa zakonskim odredbama na www.dell.com/regulatory_compliance.

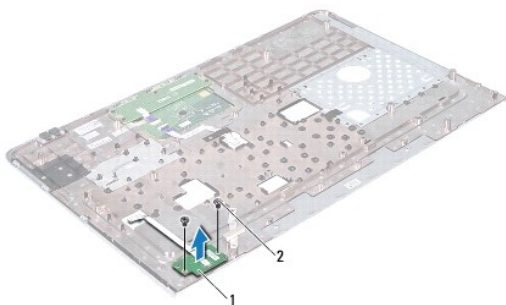
⚠ OPREZ: Samo ovlašteni serviser smije popravljati vaše računalo. Jamstvo ne pokriva štetu nastalu servisiranjem koje nije odobrila tvrtka Dell™.

⚠ OPREZ: Kako biste izbjegli elektrostatičko pražnjenje, uzemljite se koristeći ručnu traku za uzemljenje ili povremeno dotaknite neobojenu metalnu površinu (poput priključka na računalu).

⚠ OPREZ: Kako biste izbjegli oštećivanje matične ploče, prije rada na unutrašnjosti računala izvadite glavnu bateriju (pogledajte [Uklanjanje baterije](#)).

Uklanjanje ploče s gumbom za uključivanje/isključivanje

1. Slijedite upute u odjeljku [Prije početka](#).
2. Izvadite bateriju (pogledajte [Uklanjanje baterije](#)).
3. Izvadite poklopac modula (pogledajte [Vađenje poklopca modula](#)).
4. Slijedite upute od [korak 4](#) do [korak 6](#) u [Uklanjanje tvrdog diska](#).
5. Izvadite optički pogon (pogledajte [Uklanjanje optičkog pogona](#)).
6. Skinite tipkovnicu (pogledajte [Uklanjanje tipkovnice](#)).
7. Skinite oslonac za ruku (pogledajte [Skidanje oslonca za ruku](#)).
8. Preokrenite oslonac za ruku.
9. Skinite dva vijka kojima je ploča s gumbom napajanja pričvršćena za oslonac za ruku.



1	ploča s gumbom napajanja	2	vijci (2)
---	--------------------------	---	-----------

🔧 NAPOMENA: Kabel ploče s gumbom napajanja pričvršćen je za oslonac za ruku.


10. Pažljivo odvojite kabel ploče s gumbom napajanja od oslonca za ruku.

⚠ OPREZ: Budite iznimno pažljivi prilikom skidanja ploče s gumbom napajanja. Ploča je vrlo krhka.

11. Podignite ploču s gumbom napajanja s oslonca za ruku.

Ponovno postavljanje ploče s gumbom za uključivanje/isključivanje

1. Slijedite upute u odjeljku [Prije početka](#).
2. Poravnajte utore na ploči s gumbom napajanja s vodilicama poravnanja na osloncu za ruku i pažljivo vratite ploču s gumbom napajanja.
3. Vratite dva vijka kojima je ploča s gumbom napajanja pričvršćena za oslonac za ruku.
4. Pričvrstite kabel ploče s gumbom napajanja za oslonac za ruku.
5. Preokrenite oslonac za ruku.
6. Ponovno postavite oslonac za ruku (pogledajte [Ponovno postavljanje oslonca za ruku](#)).
7. Ponovno postavite tipkovnicu (pogledajte [Ponovno namještanje tipkovnice](#)).
8. Ponovno postavite optički pogon (pogledajte [Ponovno postavljanje optičkog pogona](#)).
9. Slijedite upute od [korak 5](#) do [korak 7](#) u [Ponovno postavljanje tvrdog diska](#).
10. Ponovno postavite poklopac modula (pogledajte [Ponovno postavljanje poklopca modula](#)).
11. Ponovno postavite bateriju (pogledajte [Zamjena baterije](#)).

 **OPREZ:** Prije nego što uključite računalo, ponovno postavite sve vijke i provjerite nije li koji vijak ostao u unutrašnjosti računala. Ako to ne napravite, možete oštetiti računalo.

[Povratak na Stranicu sa sadržajem](#)

[Povratak na Stranicu sa sadržajem](#)

Zvučnici

Dell™ Inspiron™ N7010 Servisni priručnik

- [Uklanjanje zvučnika](#)
- [Ponovno postavljanje zvučnika](#)

UPOZORENJE: Prije rada na unutrašnjosti računala pročitajte sigurnosne upute koje ste dobili s računalom. Dodatne sigurnosne informacije potražite na početnoj stranici za sukladnost sa zakonskim odredbama na www.dell.com/regulatory_compliance.

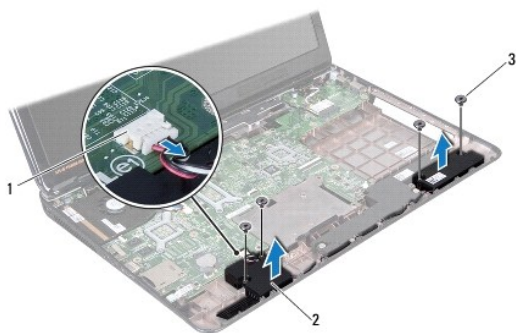
OPREZ: Samo ovlašteni serviser smije popravljati vaše računalo. Jamstvo ne pokriva štetu nastalu servisiranjem koje nije odobrila tvrtka Dell™.

OPREZ: Kako biste izbjegli elektrostatičko pražnjenje, uzemljite se koristeći ručnu traku za uzemljenje ili povremeno dotaknite neobojenu metalnu površinu (poput priključka na računalu).

OPREZ: Kako biste izbjegli oštećivanje matične ploče, prije rada na unutrašnjosti računala izvadite glavnu bateriju (pogledajte [Uklanjanje baterije](#)).

Uklanjanje zvučnika

1. Slijedite upute u odjeljku [Prije početka](#).
2. Izvadite bateriju (pogledajte [Uklanjanje baterije](#)).
3. Izvadite poklopac modula (pogledajte [Vađenje poklopca modula](#)).
4. Slijedite upute od [korak 4](#) do [korak 6](#) u [Uklanjanje tvrdog diska](#).
5. Izvadite optički pogon (pogledajte [Uklanjanje optičkog pogona](#)).
6. Skinite tipkovnicu (pogledajte [Uklanjanje tipkovnice](#)).
7. Skinite oslonac za ruku (pogledajte [Skidanje oslonca za ruku](#)).
8. Izvadite ploču s indikatorima (pogledajte [Uklanjanje ploče s indikatorima](#)).
9. Isključite kabel zvučnika iz priključka na matičnoj ploči.
10. Uklonite četiri vijka koja pričvršćuju zvučnike na kućištu računala.
11. Zabilježite prolaz kabela zvučnika i skinite zvučnike i kabel s baze računala.



1	priključak kabela zvučnika	2	zvučnici (2)
3	vijci (4)		

Ponovno postavljanje zvučnika

1. Slijedite upute u odjeljku [Prije početka](#).
2. Zvučnike postavite na bazu računala.
3. Kabel zvučnika provedite kroz vodilice na bazi računala.
4. Kabel zvučnika ukopčajte na priključak na matičnoj ploči.
5. Ponovo pritegnite četiri vijka kojima su zvučnici pričvršćeni za bazu računala.
6. Vratite ploču s indikatorima (pogledajte [Ponovno namještanje ploče s indikatorima](#)).
7. Ponovno postavite oslonac za ruku (pogledajte [Ponovno postavljanje oslonca za ruku](#)).
8. Ponovno postavite tipkovnicu (pogledajte [Ponovno namještanje tipkovnice](#)).
9. Ponovno postavite optički pogon (pogledajte [Ponovno postavljanje optičkog pogona](#)).
10. Slijedite upute od [korak 5](#) do [korak 7](#) u [Ponovno postavljanje tvrdog diska](#).
11. Ponovno postavite poklopac modula (pogledajte [Ponovno postavljanje poklopca modula](#)).
12. Ponovno postavite bateriju (pogledajte [Zamjena baterije](#)).

 **OPREZ:** Prije nego što uključite računalo, ponovno postavite sve vijke i provjerite nije li koji vijak ostao u unutrašnjosti računala. Ako to ne napravite, možete oštetiti računalo.

[Povratak na Stranicu sa sadržajem](#)

[Povratak na Stranicu sa sadržajem](#)

Sklop subwoofera

Dell™ Inspiron™ N7010 Servisni priručnik

- [Uklanjanje sklopa subwoofera](#)
- [Ponovno postavljanja sklopa subwoofera](#)

⚠ UPOZORENJE: Prije rada na unutrašnjosti računala pročitajte sigurnosne upute koje ste dobili s računalom. Dodatne sigurnosne informacije potražite na početnoj stranici za sukladnost sa zakonskim odredbama na www.dell.com/regulatory_compliance.

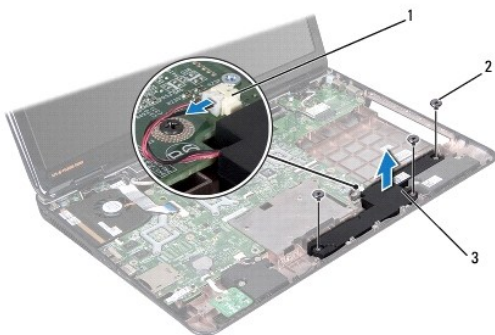
⚠ OPREZ: Samo ovlašteni serviser smije popravljati vaše računalo. Jamstvo ne pokriva štetu nastalu servisiranjem koje nije odobrila tvrtka Dell™.

⚠ OPREZ: Kako biste izbjegli elektrostatičko pražnjenje, uzemljite se koristeći ručnu traku za uzemljenje ili povremeno dotaknite nebojenu metalnu površinu (poput priključka na računalu).

⚠ OPREZ: Kako biste izbjegli oštećivanje matične ploče, prije rada na unutrašnjosti računala izvadite glavnu bateriju (pogledajte [Uklanjanje baterije](#)).

Uklanjanje sklopa subwoofera

1. Slijedite upute u odjeljku [Prije početka](#).
2. Izvadite bateriju (pogledajte [Uklanjanje baterije](#)).
3. Izvadite poklopac modula (pogledajte [Vađenje poklopca modula](#)).
4. Slijedite upute od [korak 4](#) do [korak 6](#) u [Uklanjanje tvrdog diska](#).
5. Izvadite optički pogon (pogledajte [Uklanjanje optičkog pogona](#)).
6. Skinite tipkovnicu (pogledajte [Uklanjanje tipkovnice](#)).
7. Skinite oslonac za ruku (pogledajte [Skidanje oslonca za ruku](#)).
8. Kabel subwoofera iskopčajte iz priključka na matičnoj ploči.
9. Uklonite tri vijka koji pričvršćuju sklop subwoofer za bazu računala.
10. Podignite sklop subwoofera iz kućišta računala.



1	priključak kabela subwoofera	2	vijci (3)
3	sklop subwoofera		

Ponovno postavljanja sklopa subwoofera

1. Slijedite upute u odjeljku [Prije početka](#).

2. Postavite sklop subwoofera na kućište računala.
3. Vratite tri vijka koji pričvršćuju sklop subwoofera za bazu računala.
4. Kabel subwoofera ukopčajte u priključak na matičnoj ploči.
5. Ponovno postavite oslonac za ruku (pogledajte [Ponovno postavljanje oslonca za ruku](#)).
6. Ponovno postavite tipkovnicu (pogledajte [Ponovno namještanje tipkovnice](#)).
7. Ponovno postavite optički pogon (pogledajte [Ponovno postavljanje optičkog pogona](#)).
8. Slijedite upute od [korak 5](#) do [korak 7](#) u [Ponovno postavljanje tvrdog diska](#).
9. Ponovno postavite poklopac modula (pogledajte [Ponovno postavljanje poklopca modula](#)).
10. Ponovno postavite bateriju (pogledajte [Zamjena baterije](#)).

 **OPREZ:** Prije nego što uključite računalo, ponovno postavite sve vijke i provjerite nije li koji vijak ostao u unutrašnjosti računala. Ako to ne napravite, možete oštetiti računalo.

[Povratak na Stranicu sa sadržajem](#)

[Povratak na Stranicu sa sadržajem](#)

Matična ploča

Dell™ Inspiron™ N7010 Servisni priručnik

- [Vađenje matične ploče](#)
- [Ponovno postavljanje matične ploče](#)
- [Unošenje servisne oznake u BIOS](#)

⚠ UPOZORENJE: Prije rada na unutrašnjosti računala pročitajte sigurnosne upute koje ste dobili s računalom. Dodatne sigurnosne informacije potražite na početnoj stranici za sukladnost sa zakonskim odredbama na www.dell.com/regulatory_compliance.

⚠ OPREZ: Samo ovlašteni serviser smije popravljati vaše računalo. Jamstvo ne pokriva štetu nastalu servisiranjem koje nije odobrila tvrtka Dell™.

⚠ OPREZ: Kako biste izbjegli elektrostatičko pražnjenje, uzemljite se koristeći ručnu traku za uzemljenje ili povremeno dotaknite nebojenu metalnu površinu (poput priključka na računalu).

⚠ OPREZ: Kako biste izbjegli oštećivanje matične ploče, prije rada na unutrašnjosti računala izvadite glavnu bateriju (pogledajte [Uklanjanje baterije](#)).

Vađenje matične ploče

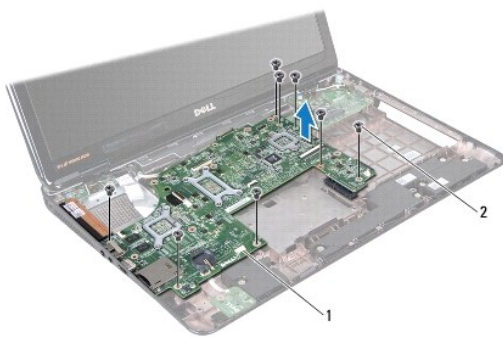
1. Slijedite upute u odjeljku [Prije početka](#).
2. Izvadite bateriju (pogledajte [Uklanjanje baterije](#)).
3. Izvadite optički pogon (pogledajte [Uklanjanje optičkog pogona](#)).
4. Skinite poklopac modula (pogledajte [Vađenje poklopca modula](#)).
5. Slijedite upute od [korak 4](#) do [korak 6](#) u [Uklanjanje tvrdog diska](#).
6. Izvadite memorijske module (pogledajte [Vađenje memorijskih modula](#)).
7. Skinite tipkovnicu (pogledajte [Uklanjanje tipkovnice](#)).
8. Skinite oslonac za ruku (pogledajte [Skidanje oslonca za ruku](#)).
9. Izvadite mini karticu (pogledajte [Uklanjanje Mini-Card kartice](#)).
10. Izvadite bateriju veličine kovanice (pogledajte [Uklanjanje baterije na matičnoj ploči](#)).
11. Izvadite Bluetooth karticu (pogledajte [Vađenje Bluetooth kartice](#)).
12. Izvadite ventilator procesora (pogledajte [Uklanjanje ventilatora procesora](#)).
13. Odspojite kabel ploče s indikatorima iz priključka na matičnoj ploči.
14. Kabel zaslona iskopčajte iz priključka na matičnoj ploči i izvadite vijak za uzemljenje kabla zaslona.
15. Odspojite kabel zvučnika, kabel subwoofera i kabel priključka AC adaptera iz svojih priključaka na matičnoj ploči.



1 vijak za uzemljenje kabela zaslona	2 kabel zaslona
3 kabel priključka AC adaptera	4 kabel subwoofera
5 kabel zvučnika	6 kabel ploče s indikatorima

16. Uklonite osam vijaka koji pričvršćuju sklop matične ploče na bazu računala.

17. Pažljivo otpustite priključke na matičnoj ploči iz utora na računalu te matičnu ploču podignite s kućišta računala.

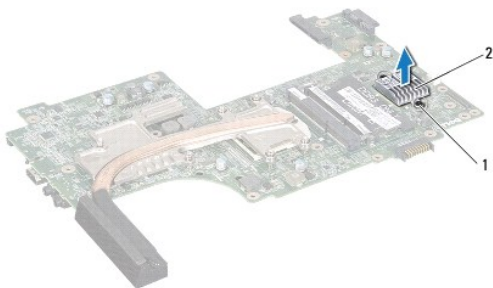


1 sklop matične ploče	2 vijci (8)
-----------------------	-------------

18. Preokrenite matičnu ploču.

19. Otpustite dva vijka koji pričvršćuju hladnjak sabirnice platforme kontrolera (PCH) na matičnu ploču.

20. Podignite PCH hladnjak s matične ploče.



1	pričvrtni vijci (2)	2	PCH hladnjak
---	---------------------	---	--------------

21. Izvadite sklop hladila procesora (pogledajte [Vađenje sklopa hladila procesora](#)).
 22. Izvadite modul procesora (pogledajte [Vađenje modula procesora](#)).
-

Ponovno postavljanje matične ploče


1. Slijedite upute u odjeljku [Prije početka](#).
2. Ponovno postavite modul procesora (pogledajte [Ponovno postavljanje modula procesora](#)).
3. Ponovno postavite sklop hladila procesora (pogledajte [Ponovno postavljanje sklopa hladila procesora](#)).
4. Poravnajte vijke na PCH hladnjaku s utorima za vijke na matičnoj ploči.
5. Stegnite dva vijka koji pričvršćuju PCH hladnjak na matičnu ploču.
6. Okrenite matičnu ploču.
7. Priključke na matičnoj ploči poravnajte s utorima na bazi računala.
8. Koristite oznake za poravnanje na bazi računala kako biste ispravno postavili matičnu ploču.
9. Ponovno pritegnite osam vijaka kojima je matična ploča pričvršćena za bazu računala.
10. Spojite kabel ploče s indikatorima s priključkom na matičnoj ploči.
11. Kabel zaslona ukopčajte na priključak na matičnoj ploči i ponovo postavite vijak za uzemljenje kabela zaslona.
12. Priključite kabel zvučnika, kabel subwoofera i kabel priključka AC adaptera na priključke na matičnoj ploči.
13. Ponovno postavite ventilator procesora (pogledajte [Ponovno postavljanje ventilatora procesora](#)).
14. Ponovno postavite Bluetooth karticu (pogledajte [Ponovno postavljanje Bluetooth kartice](#)).
15. Ponovno postavite bateriju u obliku novčića (pogledajte [Ponovno postavljanje baterije na matičnu ploču](#)).
16. Ponovno postavite oslonac za ruku (pogledajte [Ponovno postavljanje oslonca za ruku](#)).
17. Ponovno postavite tipkovnicu (pogledajte [Ponovno namještanje tipkovnice](#)).
18. Slijedite upute od [korak 5](#) do [korak 7](#) u [Ponovno postavljanje tvrdog diska](#).
19. Ponovno postavite mini karticu (pogledajte [Ponovno postavljanje kartice Mini-Card](#)).
20. Ponovno postavite memorijske module (pogledajte [Ponovno postavljanje memorijskih modula](#)).
21. Ponovno postavite poklopac modula (pogledajte [Ponovno postavljanje poklopca modula](#)).

22. Ponovno postavite optički pogon (pogledajte [Ponovno postavljanje optičkog pogona](#)).

23. Ponovno postavite bateriju (pogledajte [Zamjena baterije](#)).

 **OPREZ:** Prije nego što uključite računalo, ponovno postavite sve vijke i provjerite nije li koji vijak ostao u unutrašnjosti računala. Ako to ne napravite, možete oštetiti računalo.

24. Uključite računalo.

 **NAPOMENA:** Nakon ponovnog postavljanja matične ploče, unesite servisnu oznaku računala u BIOS zamjenske matične ploče.

25. Unesite servisnu oznaku (pogledajte [Unošenje servisne oznake u BIOS](#)).

Unošenje servisne oznake u BIOS

1. Provjerite je li priključen adapter za izmjeničnu struju i je li baterija pravilno postavljena.
 2. Uključite računalo.
 3. Pritisnite <F2> za vrijeme POST-a (testiranje komponenti sustava) kako biste otvorili program za postavljanje sustava.
 4. Prijeđite na sigurnosnu karticu i unesite servisnu oznaku u polje **Set Service Tag** (Postavi servisnu oznaku).
-

[Povratak na Stranicu sa sadržajem](#)

[Povratak na Stranicu sa sadržajem](#)

Dell™ Inspiron™ N7010 Servisni priručnik

 **NAPOMENA:** NAPOMENA ukazuje na važne informacije koje vam pomažu da koristite svoje računalo na bolji način.

 **OPREZ:** OBAVIJEST označava moguće oštećenje hardvera ili gubitak podataka i otkriva kako izbjeći neki problem.

 **UPOZORENJE:** UPOZORENJE označava moguće oštećenje imovine, osobne ozljede ili smrt.

Informacije navedene u ovom dokumentu podložne su promjeni bez prethodne obavijesti.
© 2010 Dell Inc. Sva prava pridržana.

Bilo kakvo umnožavanje ovog materijala bez pismenog dopuštenja tvrtke Dell Inc. strogo je zabranjeno.

Zaštitni znakovi korišteni u ovom tekstu: *Dell*, *DELL* logotip i *Inspiron* su zaštitni znakovi tvrtke Dell Inc.; *Bluetooth* je registrirani zaštitni znak tvrtke Bluetooth SIG, Inc. i tvrtka Dell ima licencu za njegovo korištenje; *Microsoft*, *Windows*, *Windows Vista* i logotip *Windows Vista* gumba start su zaštitni znakovi ili registrirani zaštitni znakovi tvrtke Microsoft Corporation u Sjedinjenim Državama i/ili drugim zemljama.

Ostali zaštitni znakovi i zaštićeni nazivi koji se koriste u ovom dokumentu označavaju ili entitete koji su vlasnici tih znakova ili njihove proizvode. Tvrtka Dell Inc. odriče se bilo kakvih vlasničkih interesa za navedene trgovačke znakove i trgovačke nazive, osim vlastitih.

Ožujak 2010. Revizija A00

[Povratak na Stranicu sa sadržajem](#)