

Servisná príručka pre Dell™ Inspiron™ N5010/M5010

[Skôr než začnete](#)

[Batéria](#)

[Kryt základne](#)

[Pamäťové moduly](#)

[Optická jednotka](#)

[Klávesnica](#)

[Opierka dlaní](#)

[Bezdrôtová karta Mini-Card](#)

[Doska čítačky pamäťových kariet](#)

[Pevný disk](#)

[Displej](#)

[Modul kamery](#)

[Interný modul s bezdrôtovou technológiou Bluetooth®](#)

[Stredný kryt](#)

[Doska konektora VGA](#)

[Systémová doska](#)

[Gombíková batéria](#)

[Chladič procesora](#)


[Modul procesora](#)

[Reproduktory](#)

[Vstupno-výstupná doska](#)

[Aktualizácia systému BIOS](#)

Poznámky, upozornenia a výstrahy

 **POZNÁMKA:** POZNÁMKA uvádza dôležité informácie, ktoré umožňujú lepšie využitie počítača.

 **UPOZORNENIE:** UPOZORNENIE označuje možné poškodenie hardvéru alebo stratu údajov a uvádza, ako sa vyhnúť problému.

 **VAROVANIE:** VAROVANIE označuje možné poškodenie majetku, osobné zranenie alebo smrť.

Regulačný model: série P10F Regulačný typ: P10F001; P10F002

Informácie v tejto príručke sa môžu zmeniť bez predchádzajúceho upozornenia.
© 2011 Dell Inc. Všetky práva vyhradené.

Reprodukcia týchto materiálov akýmkoľvek spôsobom bez písomného súhlasu spoločnosti Dell Inc. je prísne zakázaná.

Ochranné známky používané v tomto texte: *Dell*, logo *DELL* a *Inspiron* sú ochranné známky spoločnosti Dell Inc.; *Bluetooth* je registrovaná ochranná známka spoločnosti Bluetooth SIG, Inc. a spoločnosť Dell ju používa na základe licencie; *Microsoft*, *Windows*, *Windows Vista* a tlačidlo *Start* systému *Windows Vista* sú buď ochranné známky, alebo registrované ochranné známky spoločnosti Microsoft Corporation v Spojených štátoch a/alebo v iných krajinách.

Ostatné ochranné známky a obchodné názvy sa v tejto príručke môžu používať ako odkazy na spoločnosti, ktoré si uplatňujú nárok na tieto známky a názvy ich výrobkov. Spoločnosť Dell Inc. sa zrieka akéhokoľvek nároku na vlastníctvo iných, než vlastných ochranných znáмок a obchodných názvov.

[Späť na stranu s obsahom](#)

Kryt základne

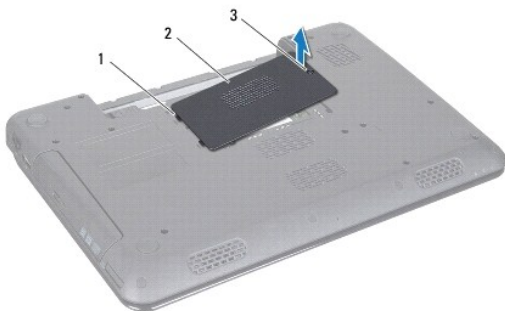
Servisná príručka pre Dell™ Inspiron™ N5010/M5010

- [Demontáž krytu základne](#)
- [Spätná montáž krytu základne](#)

- VAROVANIE:** Pred prácou vnútri počítača si prečítajte bezpečnostné pokyny, ktoré ste dostali s vaším počítačom. Ďalšie informácie o bezpečnosti a overených postupoch nájdete na stránke so zákonnými požiadavkami portálu www.dell.com na adrese www.dell.com/regulatory_compliance.
- UPOZORNENIE:** Opravovať počítač môže len oprávnený servisný technik. Záruka sa nevzťahuje na poškodenie spôsobené servisom, ktorý nebol schválený spoločnosťou Dell™.
- UPOZORNENIE:** Uzemnite sa pomocou uzemňovacieho pásika na zápästí alebo opakovaným dotýkaním sa nenatretého kovového povrchu (ako napríklad zásuvky na vašom počítači), aby ste predišli elektrostatickému výboju.
- UPOZORNENIE:** Vyberte hlavnú batériu (pozri [Demontáž batérie](#)) predtým, než začnete pracovať vnútri počítača, aby ste predišli poškodeniu systémovej dosky.

Demontáž krytu základne

1. Postupujte podľa pokynov v časti [Skôr než začnete](#).
2. Vyberte batériu (pozri [Demontáž batérie](#)).
3. Uvoľnite skrutku so zapustenou hlavou, ktorá upevňuje kryt základne k základni počítača.
4. Vypáňte kryt základne prstami a uistite sa, že sa kryt uvoľnil z úchytky na základni počítača.
5. Vyberte kryt základne zo základne počítača.



1	úchytky (2)	2	kryt základne
3	skrutka so zapustenou hlavou		

Spätná montáž krytu základne

1. Postupujte podľa pokynov v časti [Skôr než začnete](#).
2. Zasuňte dve úchytky na kryte základne do otvorov na základni počítača.
3. Založte kryt základne na svoje miesto.
4. Dotiahnite skrutku so zapustenou hlavou, ktorá zaisťuje kryt základne k základni počítača.
5. Vložte späť batériu (pozri [Spätná montáž batérie](#)).

- UPOZORNENIE:** Skôr než zapnete počítač, zaskrutkujte späť všetky skrutky a overte, či vo vnútri počítača nezostali žiadne voľné skrutky. V opačnom prípade sa počítač môže poškodiť.

[Spět na stranu s obsahom](#)

[Späť na stranu s obsahom](#)

Skôr než začnete

Servisná príručka pre Dell™ Inspiron™ N5010/M5010

- [Odporúčané nástroje](#)
- [Vypnutie počítača](#)
- [Pred začatím prác vo vnútri počítača](#)

Tento návod popisuje postupy na demontáž a montáž komponentov v počítači. Ak nie je uvedené inak, predpokladá sa, že sú pri každom postupe splnené tieto podmienky:

1. Vykonali ste kroky, ktoré uvádza časť [Vypnutie počítača](#) a [Pred začatím prác vo vnútri počítača](#).
1. Prečítali ste si bezpečnostné informácie dodané spolu s počítačom.
1. Komponent možno vymeniť, alebo ak bol zakúpený zvlášť, inštalovať tak, že vykonáte postup demontáže v opačnom poradí krokov.

Odporúčané nástroje

Postupy uvedené v tomto dokumente môžu vyžadovať použitie nasledujúcich nástrojov:

1. malý plochý skrutkovač,
1. krížový skrutkovač,
1. plastové páčidlo,
1. spustiteľný aktualizčný program systému BIOS je k dispozícii na lokalite support.dell.com.

Vypnutie počítača


UPOZORNENIE: Predtým, než vypnete počítač, si uložte a zatvorte všetky otvorené súbory a zatvorte všetky otvorené programy, aby ste zabránili strate údajov.

1. Uložte a zatvorte všetky otvorené súbory a ukončíte všetky otvorené programy.
2. Vypnite operačný systém:

Microsoft® Windows Vista®:

Kliknite na ponuku **Štart** , kliknite na šípku  a kliknite na **Vypnúť**.

Windows® 7:

Kliknite na **Štart**  a potom kliknite na **Vypnúť**.

3. Skontrolujte, či je počítač vypnutý. Ak sa váš počítač nevypne automaticky, keď vypnete operačný systém, stlačte a držte tlačidlo napájania, kým sa počítač nevypne.

Pred začatím prác vo vnútri počítača

Dodržiavajte nasledujúce bezpečnostné pokyny kvôli ochrane počítača pred možným poškodením a svojej osobnej bezpečnosti.

- VAROVANIE:** Pred prácou vnútri počítača si prečítajte bezpečnostné pokyny, ktoré ste dostali s vaším počítačom. Ďalšie informácie o bezpečnosti a overených postupoch nájdete na stránke so zákonnými požiadavkami portálu www.dell.com na adrese www.dell.com/regulatory_compliance.
- UPOZORNENIE:** Uzemnite sa pomocou uzemňovacieho pásika na zápästí alebo opakovaným dotýkaním sa nenatretého kovového povrchu (ako napríklad zásuvky na vašom počítači), aby ste predišli elektrostatickému výboju.
- UPOZORNENIE:** S komponentmi a kartami zaobchádzajte opatrne. Nedotýkajte sa komponentov alebo kontaktov na karte. Kartu držte za okraje alebo za kovovú príchytňú časť. Komponenty ako procesor držte za okraje a nie za nožičky.
- UPOZORNENIE:** Opravovať počítač môže len oprávnený servisný technik. Záruka sa nevzťahuje na poškodenie spôsobené servisom, ktorý nebol schválený spoločnosťou Dell™.
- UPOZORNENIE:** Ak odpájate kábel, potiahnite ho za prípojku alebo pevnú časť zásuvky, ale nie za samotný kábel. Niektoré káble majú konektor zaistený zarážkami; pred odpojením takéhoto kábla stlačte zarážku. Konektory od seba odpájajte plynulým ťahom rovným smerom - zabránite

tým ohnutiu kolíkov. Skôr než kábel pripojíte, presvedčíte sa, či sú oba konektory správne orientované a vyrovnané.

△ **UPOZORNENIE:** V záujme vyhnutia sa poškodeniu počítača vykonajte predtým, než začnete s prácou vo vnútri počítača, nasledovné kroky.

1. Pracovný povrch musí byť rovný a čistý, aby sa nepoškriabal kryt počítača.
2. Vypnite počítač (pozrite [Vypnutie počítača](#)) a všetky pripojené zariadenia.

△ **UPOZORNENIE:** Ak chcete odpojiť sieťový kábel, najskôr odpojte kábel z počítača a potom ho odpojte zo sieťového zariadenia.

3. Z počítača odpojte všetky telefónne alebo sieťové káble.
4. Stlačte tlačidlo uvoľnenia a vyberte všetky karty vložené v čítačke pamäťových kariet 7-v-1.
5. Odpojte počítač a všetky pripojené zariadenia z elektrických zásuviek.
6. Odpojte od počítača všetky pripojené zariadenia.

△ **UPOZORNENIE:** Vyberte hlavnú batériu (pozri [Demontáž batérie](#)) predtým, než začnete pracovať vnútri počítača, aby ste predišli poškodeniu systémovej dosky.

7. Vyberte batériu (pozri [Demontáž batérie](#)).
8. Otočte počítač hornou stranou nahor, otvorte displej a stlačením tlačidla napájania uzemnite systémovú dosku.


[Späť na stranu s obsahom](#)

[Späť na stranu s obsahom](#)

Aktualizácia systému BIOS

Servisná príručka pre Dell™ Inspiron™ N5010/M5010

1. Zapnite počítač.
2. Prejdite na stránku support.dell.com/support/downloads.
3. Nájdite si aktualizčný súbor systému BIOS pre svoj počítač:

 **POZNÁMKA:** Servisný štítok počítača sa nachádza na etikete na spodnej strane počítača.

Ak máte servisný štítok počítača:

- a. Kliknite na položku **Enter a Service Tag** (Zadať servisný štítok).
- b. Zadať servisný štítok svojho počítača do poľa **Enter a service tag** (Zadať servisný štítok), kliknite na tlačidlo **Go** (Štart) a prejdite na [krok 4](#).

Ak nemáte servisný štítok počítača:

- a. Vyberte typ výrobku v zozname **Select Your Product Family** (Vyberte rad svojho výrobku).
- b. Vyberte značku výrobku v zozname **Select Your Product Line** (Vyberte líniu svojho výrobku).
- c. Vyberte číslo modelu výrobku v zozname **Select Your Product Model** (Vyberte model svojho výrobku).

 **POZNÁMKA:** Ak ste vybrali iný model a chcete začať odznova, kliknite na položku **Start Over** (Začať znova) v pravej hornej časti ponuky.

- d. Kliknite na položku **Confirm** (Potvrdiť).

4. Na obrazovke sa objaví zoznam s výsledkami. Kliknite na **BIOS**.
5. Kliknutím na prepojenie **Download Now** (Prevziať teraz) preberiete najnovší súbor systému BIOS. Zobrazí sa okno **File Download** (Prevziať súbor).
6. Kliknutím na možnosť **Save** (Uložiť) uložíte súbor na pracovnú plochu. Súbor sa uloží na vašu pracovnú plochu.
7. Keď sa zobrazí okno **Download Complete** (Prevzatie je ukončené), kliknite na **Close** (Zavrieť). Na pracovnej ploche sa zobrazí ikona súboru, ktorá má rovnaký názov ako prevzatý aktualizčný súbor systému BIOS.
8. Kliknite dvakrát na ikonu súboru na pracovnej ploche a postupujte podľa pokynov na obrazovke.

[Späť na stranu s obsahom](#)

[Späť na stranu s obsahom](#)

Interný modul s bezdrôtovou technológiou Bluetooth®

Servisná príručka pre Dell™ Inspiron™ N5010/M5010

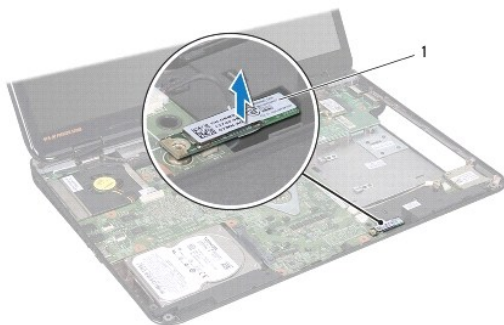
- [Demontáž modulu Bluetooth](#)
- [Spätná montáž modulu Bluetooth](#)

- ⚠ **VAROVANIE:** Pred prácou vnútri počítača si prečítajte bezpečnostné pokyny, ktoré ste dostali s vaším počítačom. Ďalšie informácie o bezpečnosti a overených postupoch nájdete na stránke so zákonnými požiadavkami portálu www.dell.com na adrese www.dell.com/regulatory_compliance.
- ⚠ **UPOZORNENIE:** Opravovať počítač môže len oprávnený servisný technik. Záruka sa nevzťahuje na poškodenie spôsobené servisom, ktorý nie je schválený spoločnosťou Dell™.
- ⚠ **UPOZORNENIE:** Uzemnite sa pomocou uzemňovacieho pásika na zápästí alebo opakovaným dotýkaním sa nenatretého kovového povrchu (ako napríklad zásuvky na vašom počítači), aby ste predišli elektrostatickému výboju.
- ⚠ **UPOZORNENIE:** Vyberte hlavnú batériu (pozri [Demontáž batérie](#)) predtým, než začnete pracovať vnútri počítača, aby ste predišli poškodeniu systémovej dosky.

Ak ste si objednali počítač s bezdrôtovou technológiou Bluetooth, je v počítači už nainštalovaná príslušná karta.

Demontáž modulu Bluetooth

1. Dodržujte postupy uvedené v časti [Skôr než začnete](#).
2. Vyberte batériu (pozri [Demontáž batérie](#)).
3. Demontujte kryt základne (pozri [Demontáž krytu základne](#)).
4. Demontujte pamäťový modul (y) (pozri [Vybratie pamäťových modulov](#)).
5. Demontujte optickú jednotku (pozri [Demontáž optickej jednotky](#)).
6. Demontujte klávesnicu (pozri [Demontáž klávesnice](#)).
7. Demontujte opierku dlani (pozri [Demontáž opierky dlani](#)).
8. Zdvihnutím modulu Bluetooth ho odpojte od konektora na systémovej doske.



1	modul Bluetooth
---	-----------------

Spätná montáž modulu Bluetooth

1. Postupujte podľa pokynov v časti [Skôr než začnete](#).
2. Zarovnajtie konektor na module Bluetooth s konektorom na systémovej doske a tlačte modul Bluetooth, až kým nezapadne na svoje miesto.
3. Namontujte späť opierku dlani (pozri [Spätná montáž opierky dlani](#)).

4. Namontujte späť klávesnicu (pozri [Spätná montáž klávesnice](#)).
5. Namontujte späť optickú jednotku (pozri [Spätná montáž optickej jednotky](#)).
6. Namontujte späť pamäťové moduly (pozri [Spätná montáž pamäťového modulu](#)).
7. Namontujte späť kryt základne (pozri [Spätná montáž krytu základne](#)).
8. Vložte späť batériu (pozri [Spätná montáž batérie](#)).

△ UPOZORNENIE: Skôr než zapnete počítač, zaskrutkujte späť všetky skrutky a overte, či vo vnútri počítača nezostali žiadne voľné skrutky. V opačnom prípade sa počítač môže poškodiť.

[Späť na stranu s obsahom](#)

[Späť na stranu s obsahom](#)

Modul kamery

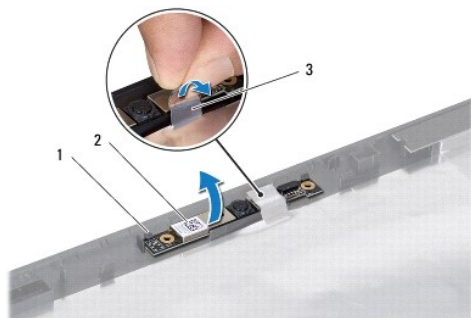
Servisná príručka pre Dell™ Inspiron™ N5010/M5010

- [Demontáž modulu kamery](#)
- [Spätná montáž modulu kamery](#)

- VAROVANIE:** Pred prácou vnútri počítača si prečítajte bezpečnostné pokyny, ktoré ste dostali s vaším počítačom. Ďalšie informácie o bezpečnosti a overených postupoch nájdete na stránke so zákonnými požiadavkami portálu www.dell.com na adrese www.dell.com/regulatory_compliance.
- UPOZORNENIE:** Opravovať počítač môže len oprávnený servisný technik. Záruka sa nevzťahuje na poškodenie spôsobené servisom, ktorý nebol schválený spoločnosťou Dell™.
- UPOZORNENIE:** Uzemnite sa pomocou uzemňovacieho pásika na zápästí alebo opakovaným dotýkaním sa nenatretého kovového povrchu (ako napríklad zásuvky na vašom počítači), aby ste predišli elektrostatickému výboju.
- UPOZORNENIE:** Vyberte hlavnú batériu (pozri [Demontáž batérie](#)) predtým, než začnete pracovať vnútri počítača, aby ste predišli poškodeniu systémovej dosky.

Demontáž modulu kamery

1. Postupujte podľa pokynov v časti [Skôr než začnete](#).
2. Vyberte batériu (pozri [Demontáž batérie](#)).
3. Demontujte kryt základne (pozri [Demontáž krytu základne](#)).
4. Demontujte pamäťový modul (y) (pozri [Vybratie pamäťových modulov](#)).
5. Demontujte optickú jednotku (pozri [Demontáž optickej jednotky](#)).
6. Demontujte klávesnicu (pozri [Demontáž klávesnice](#)).
7. Demontujte opierku dlaní (pozri [Demontáž opierky dlaní](#)).
8. Demontujte zostavu displeja (pozri [Demontáž zostavy displeja](#)).
9. Demontujte rám displeja (pozri [Demontáž rámu displeja](#)).
10. Demontujte panel displeja (pozri [Demontáž panela displeja](#)).
11. Odoberte kovovú pásku, ktorá drží modul kamery na kryte displeja.
12. Uvoľnite modul kamery zo západiek, ktoré ho zaisťujú.
13. Vyberte modul kamery z krytu displeja.



1	západky (2)	2	modul kamery
3	kovová páska		

Spätná montáž modulu kamery

1. Postupujte podľa pokynov v časti [Skôr než začnete](#).
2. Založte modul kamery na kryt displeja a zatlačte naňho, pokým nezapadne na svoje miesto.
3. Znova založte kovovú pásku, ktorá drží modul kamery na kryte displeja.
4. Namontujte späť panel displeja (pozri [Spätná montáž panela displeja](#)).
5. Namontujte späť rám displeja (pozri [Spätná montáž rámu displeja](#)).
6. Namontujte späť zostavu displeja (pozri [Spätná montáž zostavy displeja](#)).
7. Namontujte späť opierku dlaní (pozri [Spätná montáž opierky dlaní](#)).
8. Namontujte späť klávesnicu (pozri [Spätná montáž klávesnice](#)).
9. Namontujte späť optickú jednotku (pozrite [Spätná montáž optickej jednotky](#)).
10. Namontujte späť pamäťové moduly (pozri [Spätná montáž pamäťového modulu](#)).
11. Namontujte späť kryt základne (pozri [Spätná montáž krytu základne](#)).
12. Vložte späť batériu (pozri [Spätná montáž batérie](#)).

 **UPOZORNENIE:** Skôr než zapnete počítač, zaskrutkujte späť všetky skrutky a overte, či vo vnútri počítača nezostali žiadne voľné skrutky. V opačnom prípade sa počítač môže poškodiť.

[Späť na stranu s obsahom](#)

[Späť na stranu s obsahom](#)

Doska čítačky pamäťových kariet

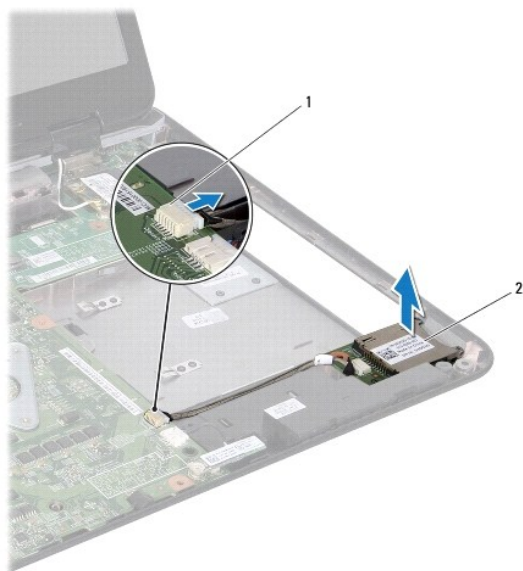
Servisná príručka pre Dell™ Inspiron™ N5010/M5010

- [Demontáž dosky čítačky pamäťových kariet](#)
- [Spätná montáž dosky čítačky pamäťových kariet](#)

- VAROVANIE:** Pred prácou vnútri počítača si prečítajte bezpečnostné pokyny, ktoré ste dostali s vaším počítačom. Ďalšie informácie o bezpečnosti a overených postupoch nájdete na stránke so zákonnými požiadavkami portálu www.dell.com na adrese www.dell.com/regulatory_compliance.
- UPOZORNENIE:** Opravovať počítač môže len oprávnený servisný technik. Záruka sa nevzťahuje na poškodenie spôsobené servisom, ktorý nebol schválený spoločnosťou Dell™.
- UPOZORNENIE:** Uzemnite sa pomocou uzemňovacieho pásika na zápästí alebo opakovaným dotýkaním sa nenatretého kovového povrchu (ako napríklad zásuvky na vašom počítači), aby ste predišli elektrostatickému výboju.
- UPOZORNENIE:** Vyberte hlavnú batériu (pozri [Demontáž batérie](#)) predtým, než začnete pracovať vnútri počítača, aby ste predišli poškodeniu systémovej dosky.

Demontáž dosky čítačky pamäťových kariet


1. Dodržujte postupy uvedené v časti [Skôr než začnete](#).
2. Vyberte batériu (pozri [Demontáž batérie](#)).
3. Demontujte kryt základne (pozri [Demontáž krytu základne](#)).
4. Demontujte pamäťový modul (y) (pozri [Vybratie pamäťových modulov](#)).
5. Demontujte optickú jednotku (pozri [Demontáž optickej jednotky](#)).
6. Demontujte klávesnicu (pozri [Demontáž klávesnice](#)).
7. Demontujte opierku dlani (pozri [Demontáž opierky dlani](#)).
8. Odpojte kábel dosky čítačky pamäťových kariet od konektora systémovej dosky a vyberte ho z vodiacej úchytky.
9. Vyberte dosku čítačky pamäťových kariet zo základne počítača.



1 konektor systémovej dosky	2 doska čítačky pamäťových kariet
-----------------------------	-----------------------------------

Spätná montáž dosky čítačky pamäťových kariet

1. Postupujte podľa pokynov v časti [Skôr než začnete](#).
2. Zarovnajzte dosku čítačky pamäťových kariet so západkou na základni počítača a vložte dosku na svoje miesto.
3. Trasujte kábel dosky čítačky pamäťových kariet do vodiacich úchytiak.
4. Pripojte kábel dosky čítačky pamäťových kariet do konektora na systémovej doske.
5. Namontujte späť opierku dlaní (pozri [Spätná montáž opierky dlaní](#)).
6. Namontujte späť klávesnicu (pozri [Spätná montáž klávesnice](#)).
7. Namontujte späť optickú jednotku (pozrite [Spätná montáž optickej jednotky](#)).
8. Namontujte späť pamäťové moduly (pozri [Spätná montáž pamäťového modulu](#)).
9. Namontujte späť kryt základne (pozri [Spätná montáž krytu základne](#)).
10. Vložte späť batériu (pozri [Spätná montáž batérie](#)).

 **UPOZORNENIE:** Skôr než zapnete počítač, zaskrutkujte späť všetky skrutky a overte, či vo vnútri počítača nezostali žiadne voľné skrutky. V opačnom prípade sa počítač môže poškodiť.

[Späť na stranu s obsahom](#)

[Späť na stranu s obsahom](#)

Gombíková batéria

Servisná príručka pre Dell™ Inspiron™ N5010/M5010

- [Demontáž gombíkovej batérie](#)
- [Spätná montáž gombíkovej batérie](#)

- VAROVANIE:** Pred prácou vnútri počítača si prečítajte bezpečnostné pokyny, ktoré ste dostali s vaším počítačom. Ďalšie informácie o bezpečnosti a overených postupoch nájdete na stránke so zákonnými požiadavkami portálu www.dell.com na adrese www.dell.com/regulatory_compliance.
- UPOZORNENIE:** Opravovať počítač môže len oprávnený servisný technik. Záruka sa nevzťahuje na poškodenie spôsobené servisom, ktorý nebol schválený spoločnosťou Dell™.
- UPOZORNENIE:** Uzemnite sa pomocou uzemňovacieho pásika na zápästí alebo opakovaným dotýkaním sa nenatretého kovového povrchu (ako napríklad zásuvky na vašom počítači), aby ste predišli elektrostatickému výboju.
- UPOZORNENIE:** Vyberte hlavnú batériu (pozri [Demontáž batérie](#)) predtým, než začnete pracovať vnútri počítača, aby ste predišli poškodeniu systémovej dosky.

Demontáž gombíkovej batérie

1. Postupujte podľa pokynov v časti [Skôr než začnete](#).
2. Vyberte batériu (pozri [Demontáž batérie](#)).
3. Riadte sa pokynmi od [krok 3](#) do [krok 14](#) v časti [Demontáž systémovej dosky](#).
4. Plastovým páčidlom vypáčte gombíkovú batériu z otvoru na systémovej doske.



1	plastové páčidlo	2	gombíková batéria
---	------------------	---	-------------------

Spätná montáž gombíkovej batérie

1. Postupujte podľa pokynov v časti [Skôr než začnete](#).
2. Gombíkovú batériu držte tak, aby kladná strana smerovala nahor.
3. Zasuňte gombíkovú batériu do otvoru a opatrne ju zatlačajte, kým nezaklapne na miesto.
4. Riadte sa pokynmi od [krok 5](#) do [krok 17](#) v časti [Spätná montáž systémovej dosky](#).
5. Vložte späť batériu (pozri [Spätná montáž batérie](#)).

- UPOZORNENIE:** Skôr než zapnete počítač, zaskrutkujte späť všetky skrutky a overte, či vo vnútri počítača nezostali žiadne voľné skrutky. V opačnom prípade sa počítač môže poškodiť.

[Späť na stranu s obsahom](#)

[Späť na stranu s obsahom](#)

Modul procesora

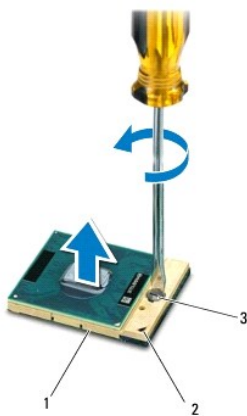
Servisná príručka pre Dell™ Inspiron™ N5010/M5010

- [Demontáž modulu procesora](#)
- [Spätná montáž modulu procesora](#)

- ⚠ **VAROVANIE:** Pred prácou vnútri počítača si prečítajte bezpečnostné pokyny, ktoré ste dostali s vaším počítačom. Ďalšie informácie o bezpečnosti a overených postupoch nájdete na stránke so zákonnými požiadavkami portálu www.dell.com na adrese www.dell.com/regulatory_compliance.
- ⚠ **UPOZORNENIE:** Opravovať počítač môže len oprávnený servisný technik. Záruka sa nevzťahuje na poškodenie spôsobené servisom, ktorý nebol schválený spoločnosťou Dell™.
- ⚠ **UPOZORNENIE:** Uzemnite sa pomocou uzemňovacieho pásika na zápästí alebo opakovaným dotýkaním sa nenatretého kovového povrchu (ako napríklad zásuvky na vašom počítači), aby ste predišli elektrostatickému výboju.
- ⚠ **UPOZORNENIE:** Vyberte hlavnú batériu (pozri [Demontáž batérie](#)) predtým, než začnete pracovať vnútri počítača, aby ste predišli poškodeniu systémovej dosky.

Demontáž modulu procesora

1. Postupujte podľa pokynov v časti [Skôr než začnete](#).
 2. Vyberte batériu (pozri [Demontáž batérie](#)).
 3. Riadte sa pokynmi od [krok 3](#) do [krok 14](#) v časti [Demontáž systémovej dosky](#).
 4. Demontujte chladič procesora (pozri [Demontáž chladiča procesora](#)).
- ⚠ **UPOZORNENIE:** Miernie zatlačte na stred procesora a súčasne otáčajte vačkovou skrutkou, aby ste pri vyberaní alebo inštalácii procesora predišli prerušovaniu kontaktu medzi vačkovou skrutkou objímky ZIF a procesorom.
 - ⚠ **UPOZORNENIE:** Pri otáčaní vačkovej skrutky držte skrutkovač kolmo na procesor, aby nedošlo k poškodeniu procesora.
5. Na uvoľnenie objímky ZIF použite malý plochý skrutkovač a vačkovú skrutku objímky ZIF otáčajte proti smeru hodinových ručičiek, kým ju nevyskrutkujete až po zarážku vačky.




1	objímka ZIF	2	roh kolíka 1
3	vačková skrutka objímky ZIF		

- ⚠ **UPOZORNENIE:** Nedotýkajte sa oblastí prenosu tepla na chladiacej zostave procesora, aby sa zabezpečilo maximálne chladenie procesora. Mastnota vašej pokožky môže obmedziť schopnosť prenosu tepla tepelnými podložkami.
- ⚠ **UPOZORNENIE:** Pri vyberaní modulu procesora ťahajte modul priamo nahor. Dbajte, aby ste neohli kolíky na procesore.

6. Vyberte modul procesora z objímky ZIF.
-

Spätná montáž modulu procesora

 **POZNÁMKA:** Ak inštalujete nový procesor, dostanete novú chladiacu sústavu s namontovanou tepelnou podložkou alebo novú podložku s pokynmi na správnu inštaláciu.


1. Postupujte podľa pokynov v časti [Skôr než začnete](#).
2. Zarovnajte roh kolíka 1 modulu procesora s rohom kolíka 1 objímky ZIF a zasuňte modul procesora.

 **POZNÁMKA:** Na rohu kolíka 1 modulu procesora je trojuholník, ktorý sa zarovná s trojuholníkom na rohu kolíka 1 objímky ZIF.

Keď je modul procesora správne nasadený, všetky štyri rohy budú zarovnané v rovnakej výške. Ak je niektorý roh modulu vyššie než ostatné, modul nie je správne nainštalovaný.

 **UPOZORNENIE:** Aby nedošlo k poškodeniu modulu procesora, pri otáčaní vačkovej skrutky držte skrutkovač kolmo na modul.

3. Dotiahnite objímku ZIF otáčaním vačkovej skrutky v smere chodu hodinových ručičiek a upevnite modul procesora k systémovej doske.
4. Namontujte späť chladič procesora (pozri [Spätná montáž chladiča procesora](#)).
5. Riadťte sa pokynmi od [krok 5](#) do [krok 17](#) v časti [Spätná montáž systémovej dosky](#).
6. Vložte späť batériu (pozri [Spätná montáž batérie](#)).

 **UPOZORNENIE:** Skôr než zapnete počítač, zaskrutkujte späť všetky skrutky a overte, či vo vnútri počítača nezostali žiadne voľné skrutky. V opačnom prípade sa počítač môže poškodiť.

[Späť na stranu s obsahom](#)

[Späť na stranu s obsahom](#)

Chladič procesora

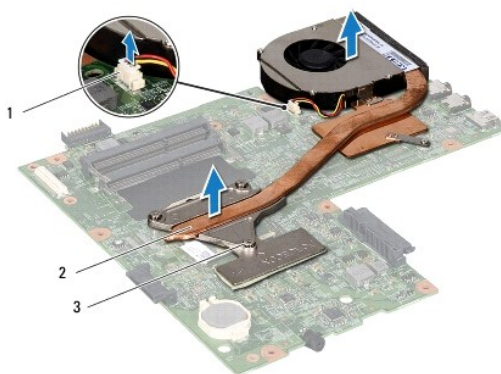
Servisná príručka pre Dell™ Inspiron™ N5010/M5010

- [Demontáž chladiča procesora](#)
- [Spätná montáž chladiča procesora](#)

- ⚠ **VAROVANIE:** Pred prácou vnútri počítača si prečítajte bezpečnostné pokyny, ktoré ste dostali s vaším počítačom. Ďalšie informácie o bezpečnosti a overených postupoch nájdete na stránke so zákonnými požiadavkami portálu www.dell.com na adrese www.dell.com/regulatory_compliance.
- ⚠ **VAROVANIE:** Ak z počítača vyberiete chladič procesora, keď je chladič horúci, nedotýkajte sa kovového puzdra chladiča procesora.
- ⚠ **UPOZORNENIE:** Opravovať počítač môže len oprávnený servisný technik. Záruka sa nevzťahuje na poškodenie spôsobené servisom, ktorý nebol schválený spoločnosťou Dell™.
- ⚠ **UPOZORNENIE:** Uzemnite sa pomocou uzemňovacieho pásika na zápästí alebo opakovaným dotýkaním sa nenatretého kovového povrchu (ako napríklad zásuvky na vašom počítači), aby ste predišli elektrostatickému výboju.
- ⚠ **UPOZORNENIE:** Vyberte hlavnú batériu (pozri [Demontáž batérie](#)) predtým, než začnete pracovať vnútri počítača, aby ste predišli poškodeniu systémovej dosky.

Demontáž chladiča procesora

1. Postupujte podľa pokynov v časti [Skôr než začnete](#).
 2. Vyberte batériu (pozri [Demontáž batérie](#)).
 3. Riadte sa pokynmi od [krok 3](#) do [krok 14](#) v časti [Demontáž systémovej dosky](#).
 4. Odpojte kábel ventilátora od konektora na systémovej doske.
 5. Postupne (označené na chladiči procesora) uvoľnite štyri skrutky so zapustenou hlavou, ktoré zaisťujú chladič procesora na systémovej doske.
- 📌 **POZNÁMKA:** Vzhľad a počet skrutiek na chladiči procesora sa môžu líšiť v závislosti od modelu počítača.
6. Vyberte chladič procesora zo systémovej dosky.




1	konektor kábla ventilátora	2	chladič procesora
3	skrutky so zapustenou hlavou (4)		

Spätná montáž chladiča procesora


📌 **POZNÁMKA:** Tento postup predpokladá, že už ste vybrali chladič procesora a ste pripravený ho vymeniť.

1. Postupujte podľa pokynov v časti [Skôr než začnete](#).

2. Chladič procesora umiestnite na systémovú dosku.
3. Zarovnajte štyri skrutky so zapustenou hlavou na chladič procesora s otvormi na skrutky na systémovej doske a postupne ich utiahnite (označené na chladiči procesora).

 **POZNÁMKA:** Vzhľad a počet skrutiek na chladiči procesora sa môžu líšiť v závislosti od modelu počítača.

4. Pripojte kábel ventilátora ku konektoru na systémovej doske.
5. Riad'ťe sa pokynmi od [krok 5](#) do [krok 17](#) v časti [Spätná montáž systémovej dosky](#).
6. Vložte späť batériu (pozri [Spätná montáž batérie](#)).

 **UPOZORNENIE:** **Skôr než zapnete počítač, zaskrutkujte späť všetky skrutky a overte, či vo vnútri počítača nezostali žiadne voľné skrutky. V opačnom prípade sa počítač môže poškodiť.**

[Späť na stranu s obsahom](#)

[Späť na stranu s obsahom](#)

Displej

Servisná príručka pre Dell™ Inspiron™ N5010/M5010

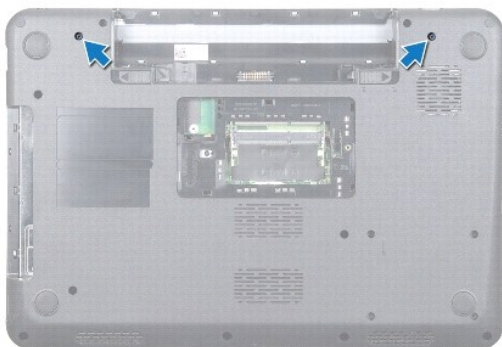
- [Zostava displeja](#)
- [Rám displeja](#)
- [Panel displeja](#)

- VAROVANIE:** Pred prácou vnútri počítača si prečítajte bezpečnostné pokyny, ktoré ste dostali s vaším počítačom. Ďalšie informácie o bezpečnosti a overených postupoch nájdete na stránke so zákonnými požiadavkami portálu www.dell.com na adrese www.dell.com/regulatory_compliance.
- UPOZORNENIE:** Opravovať počítač môže len oprávnený servisný technik. Záruka sa nevzťahuje na poškodenie spôsobené servisom, ktorý nebol schválený spoločnosťou Dell™.
- UPOZORNENIE:** Uzemnite sa pomocou uzemňovacieho pásika na zápästí alebo opakovaným dotýkaním sa nenatretého kovového povrchu (ako napríklad zásuvky na vašom počítači), aby ste predišli elektrostatickému výboju.
- UPOZORNENIE:** Vyberte hlavnú batériu (pozri [Demontáž batérie](#)) predtým, než začnete pracovať vnútri počítača, aby ste predišli poškodeniu systémovej dosky.

Zostava displeja

Demontáž zostavy displeja

1. Postupujte podľa pokynov v časti [Skôr než začnete](#).
2. Vyberte batériu (pozri [Demontáž batérie](#)).
3. Demontujte kryt základne (pozri [Demontáž krytu základne](#)).
4. Demontujte pamäťový modul (y) (pozri [Vybratie pamäťových modulov](#)).
5. Demontujte optickú jednotku (pozri [Demontáž optickej jednotky](#)).
6. Demontujte klávesnicu (pozri [Demontáž klávesnice](#)).
7. Demontujte opierku dlaní (pozri [Demontáž opierky dlaní](#)).
8. Otočte počítač opačne a odskrutkujte dve skrutky.



9. Odpojte káble antény karty Mini-Card z karty Mini-Card.
10. Odpojte kábel displeja od konektora na systémovej doske a vyberte ho z vodiacej úchytky.
11. Vyberte štyri skrutky (dve na každej strane), ktoré upevňujú zostavu displeja k základni počítača.
12. Nadvihnite a vytiahnite zostavu displeja zo základne počítača.



1	skrutky (4)	2	kábel displeja
3	anténne káble karty Mini-Card	4	zostava displeja

Spätná montáž zostavy displeja

1. Postupujte podľa pokynov v časti [Skôr než začnete](#).
2. Umiestnite zostavu displeja na svoju pozíciu a zaskrutkujte štyri skrutky (dve na každej strane), ktoré upevňujú zostavu displeja.
3. Trasujte kábel displeja do vodiacej úchytky a pripojte ho do konektora na systémovej doske.
4. Pripojte káble antény karty Mini-Card ku konektorom karty Mini-Card.
5. Prevráťte počítač a zaskrutkujte späť dve skrutky v spodnej časti počítača.
6. Namontujte späť opierku dlaní (pozri [Spätná montáž opierky dlaní](#)).
7. Namontujte späť klávesnicu (pozri [Spätná montáž klávesnice](#)).
8. Namontujte späť optickú jednotku (pozrite [Spätná montáž optickej jednotky](#)).
9. Namontujte späť pamäťové moduly (pozri [Spätná montáž pamäťového modulu](#)).
10. Namontujte späť kryt základne (pozri [Spätná montáž krytu základne](#)).
11. Vložte späť batériu (pozri [Spätná montáž batérie](#)).

⚠ UPOZORNENIE: Skôr než zapnete počítač, zaskrutkujte späť všetky skrutky a overte, či vo vnútri počítača nezostali žiadne voľné skrutky. V opačnom prípade sa počítač môže poškodiť.

Rám displeja

Demontáž rámu displeja

⚠ UPOZORNENIE: Rám displeja je veľmi krehký. Pri jeho odstraňovaní buďte opatrní, aby ste predišli poškodeniu rámu.

1. Postupujte podľa pokynov v časti [Skôr než začnete](#).

2. Demontujte zostavu displeja (pozri [Demontáž zostavy displeja](#)).
3. Prstami opatrne vypáčte vnútornú hranu rámu displeja.
4. Odstráňte rám displeja.



1 rám displeja

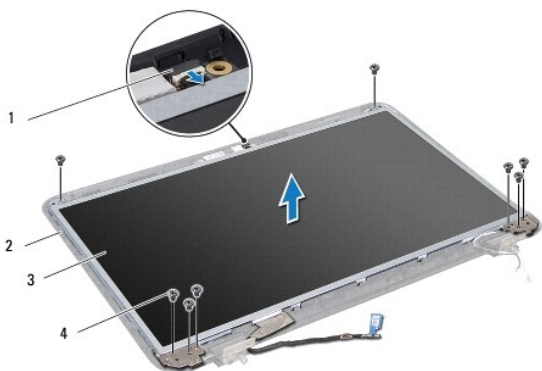
Spätná montáž rámu displeja

1. Postupujte podľa pokynov v časti [Skôr než začnete](#).
2. Znovu zarovnajete rám displeja nad panel displeja a zľahka ho zatlačíte na miesto.
3. Namontujte späť zostavu displeja (pozri [Spätná montáž zostavy displeja](#)).

Panel displeja

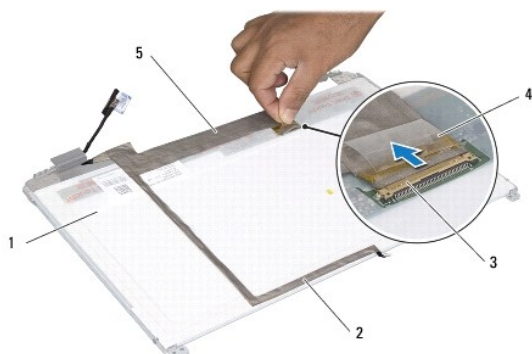
Demontáž panela displeja

1. Postupujte podľa pokynov v časti [Skôr než začnete](#).
2. Demontujte zostavu displeja (pozri [Demontáž zostavy displeja](#)).
3. Demontujte rám displeja (pozri [Demontáž rámu displeja](#)).
4. Odpojte kábel kamery od konektora na module kamery.
5. Odskrutkujte osem skrutiek, ktoré zaisťujú panel displeja na kryte displeja.



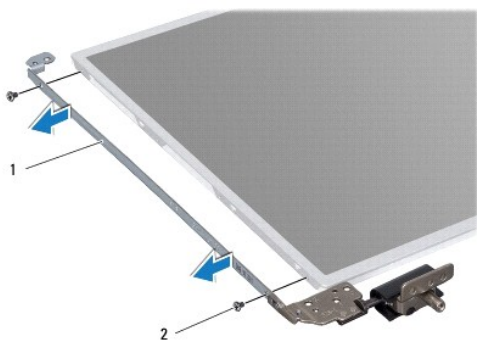
1	konektor kábla kamery	2	kryt displeja
3	panel displeja	4	skrutky (8)

6. Vyberte panel displeja z krytu displeja.
7. Panel displeja prevrátte a položte ho na čistý povrch.
8. Nadvihnite pásku, ktorá zaisťuje kábel displeja na konektore na doske displeja a odpojte kábel displeja.
9. Odoberte kábel kamery od zadnej strany panela displeja.



1	zadná strana panelu displeja	2	kábel kamery
3	konektor na doske displeja	4	páska
5	kábel displeja		

10. Vyberte štyri skrutky (dve na každej strane), ktoré zaisťujú konzoly panela displeja k panelu displeja.




1	konzoly panela displeja (2)	2	skrutky (4)
---	-----------------------------	---	-------------

Spätná montáž panela displeja

1. Postupujte podľa pokynov v časti [Skôr než začnete](#).
2. Vyberte štyri skrutky (dve na každej strane), ktoré zaisťujú konzoly panela displeja k panelu displeja.
3. Pripojte kábel panela displeja ku konektoru dosky displeja a zaisťte ho páskou.
4. Prilepte kábel kamery k zadnej strane panela displeja páskou.
5. Položte panel displeja na kryt displeja a pripojte kábel kamery do konektora na module kamery.
6. Zarovnajte otvory pre skrutky na paneli displeja s otvormi na kryte displeja.

7. Zaskrutkujte späť osem skrutiek, ktoré zaisťujú panel displeja na kryte displeja.
8. Namontujte späť rám displeja (pozri [Spätná montáž rámu displeja](#)).
9. Namontujte späť zostavu displeja (pozri [Spätná montáž zostavy displeja](#)).

 **UPOZORNENIE:** Skôr než zapnete počítač, zaskrutkujte späť všetky skrutky a overte, či vo vnútri počítača nezostali žiadne voľné skrutky. V opačnom prípade sa počítač môže poškodiť.

[Späť na stranu s obsahom](#)

[Späť na stranu s obsahom](#)

Pevný disk

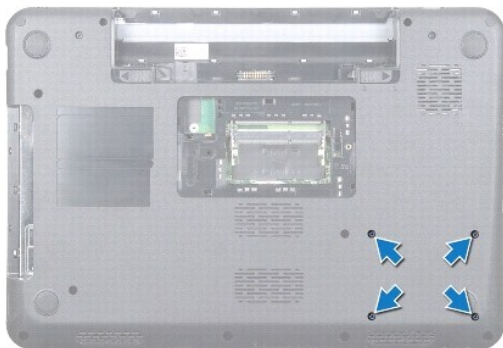
Servisná príručka pre Dell™ Inspiron™ N5010/M5010

- [Demontáž pevného disku](#)
- [Spätná montáž pevného disku](#)

- ⚠ **VAROVANIE:** Pred prácou vnútri počítača si prečítajte bezpečnostné pokyny, ktoré ste dostali s vaším počítačom. Ďalšie informácie o bezpečnosti a overených postupoch nájdete na stránke so zákonnými požiadavkami portálu www.dell.com na adrese www.dell.com/regulatory_compliance.
- ⚠ **VAROVANIE:** Ak z počítača vyberiete pevný disk, keď je horúci, nedotýkajte sa kovového krytu pevného disku.
- ⚠ **UPOZORNENIE:** Opravovať počítač môže len oprávnený servisný technik. Záruka sa nevzťahuje na poškodenie spôsobené servisom, ktorý nebol schválený spoločnosťou Dell™.
- ⚠ **UPOZORNENIE:** Skôr, ako odpojíte pevný disk, vypnite počítač (pozri [Vypnutie počítača](#)), aby ste zabránili strate údajov. Neodpájajte pevný disk, ak je počítač zapnutý alebo je v režime spánku.
- ⚠ **UPOZORNENIE:** Uzemnite sa pomocou uzemňovacieho pásika na zápästí alebo opakovaným dotýkaním sa nenatretého kovového povrchu (ako napríklad zásuvky na vašom počítači), aby ste predišli elektrostatickému výboju.
- ⚠ **UPOZORNENIE:** Pevné disky sú mimoriadne krehké. Počas manipulácie s pevným diskom buďte opatrní.
- ⚠ **UPOZORNENIE:** Vyberte hlavnú batériu (pozri [Demontáž batérie](#)) predtým, než začnete pracovať vnútri počítača, aby ste predišli poškodeniu systémovej dosky.
- 🔍 **POZNÁMKA:** Spoločnosť Dell neručí za kompatibilitu, ani neposkytuje podporu pre pevné disky získané z iných zdrojov, než od spoločnosti Dell.
- 🔍 **POZNÁMKA:** Ak inštalujete pevný disk z iného zdroja ako od spoločnosti Dell, budete musieť na nový pevný disk nainštalovať operačný systém, ovládače a pomôcky (pozri *Technologická príručka spoločnosti Dell*).

Demontáž pevného disku

1. Postupujte podľa pokynov v časti [Skôr než začnete](#).
 2. Vyberte batériu (pozri [Demontáž batérie](#)).
 3. Demontujte kryt základne (pozri [Demontáž krytu základne](#)).
 4. Demontujte pamäťový modul (y) (pozri [Vybratie pamäťových modulov](#)).
 5. Demontujte optickú jednotku (pozri [Demontáž optickej jednotky](#)).
 6. Demontujte klávesnicu (pozri [Demontáž klávesnice](#)).
 7. Demontujte opierku dlaní (pozri [Demontáž opierky dlaní](#)).
- ⚠ **UPOZORNENIE:** Keď pevný disk nie je v počítači, uložte ho do ochranného antistatického obalu (pozri „Ochrana pred elektrostatickým výbojom“ v bezpečnostných pokynoch, ktoré boli dodané s vaším počítačom).
8. Odskrutkujte štyri skrutky, ktoré zaisťujú zostavu pevného disku.



9. Počítač otočte opačne a vyberte zostavu pevného disku zo šachty pevného disku, aby ste pevný disk odpojili od konektora na systémovej doske.



1	zostava pevného disku
---	-----------------------

10. Potiahnite premostovač a odpojte ho od pevného disku.



1	pevný disk	2	premostovač
---	------------	---	-------------

Spätná montáž pevného disku

1. Postupujte podľa pokynov v časti [Skôr než začnete](#).
2. Nový disk vyberte z obalu.
Pôvodný obal odložte pre uchovanie alebo odoslanie pevného disku.
3. K pevnému disku pripojte premostovač.
4. Zarovnajzte zostavu pevného disku s konektorom na systémovej doske a zatlačte zostavu do šachty pevného disku, pokiaľ úplne nezapadne na svoje miesto.
5. Počítač prevráťte a zaskrutkujte späť štyri skrutky, ktoré zaisťujú zostavu pevného disku.
6. Namontujte späť opierku dlaní (pozri [Spätná montáž opierky dlaní](#)).
7. Namontujte späť klávesnicu (pozri [Spätná montáž klávesnice](#)).
8. Namontujte späť optickú jednotku (pozrite [Spätná montáž optickej jednotky](#)).
9. Namontujte späť pamäťové moduly (pozri [Spätná montáž pamäťového modulu](#)).
10. Namontujte späť kryt základne (pozri [Spätná montáž krytu základne](#)).
11. Vložte späť batériu (pozri [Spätná montáž batérie](#)).

UPOZORNENIE: Skôr než zapnete počítač, zaskrutkujte späť všetky skrutky a overte, či vo vnútri počítača nezostali žiadne voľné skrutky. V opačnom prípade sa počítač môže poškodiť.

12. Podľa potreby nainštalujte do počítača operačný systém. Pozri „Obnova operačného systému“ v *Inštaláčnej príručke*.

13. Podľa potreby nainštalujte do počítača ovládače a pomôcky. Viac informácií nájdete v *Technologickej príručke spoločnosti Dell*.

[Späť na stranu s obsahom](#)

[Späť na stranu s obsahom](#)

Vstupno-výstupná doska

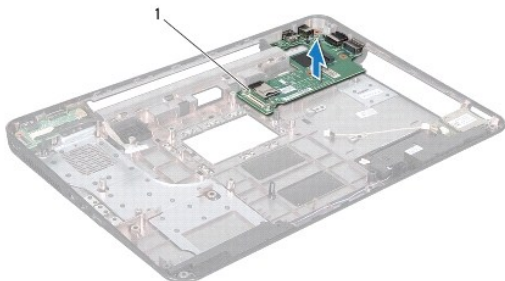
Servisná príručka pre Dell™ Inspiron™ N5010/M5010

- [Demontáž vstupno-výstupnej dosky](#)
- [Spätná montáž vstupno-výstupnej dosky](#)

- ⚠ **VAROVANIE:** Pred prácou vnútri počítača si prečítajte bezpečnostné pokyny, ktoré ste dostali s vaším počítačom. Ďalšie informácie o bezpečnosti a overených postupoch nájdete na stránke so zákonnými požiadavkami portálu www.dell.com na adrese www.dell.com/regulatory_compliance.
- ⚠ **UPOZORNENIE:** Opravovať počítač môže len oprávnený servisný technik. Záruka sa nevzťahuje na poškodenie spôsobené servisom, ktorý nebol schválený spoločnosťou Dell™.
- ⚠ **UPOZORNENIE:** Uzemnite sa pomocou uzemňovacieho pásika na zápästí alebo opakovaným dotýkaním sa nenatretého kovového povrchu (ako napríklad zásuvky na vašom počítači), aby ste predišli elektrostatickému výboju.
- ⚠ **UPOZORNENIE:** Vyberte hlavnú batériu (pozri [Demontáž batérie](#)) predtým, než začnete pracovať vnútri počítača, aby ste predišli poškodeniu systémovej dosky.

Demontáž vstupno-výstupnej dosky

1. Postupujte podľa pokynov v časti [Skôr než začnete](#).
2. Vyberte batériu (pozri [Demontáž batérie](#)).
3. Riadte sa pokynmi od [krok 3](#) do [krok 13](#) v časti [Demontáž systémovej dosky](#).
4. Demontujte stredný kryt (pozri [Demontáž stredného krytu](#)).
5. Vyberte vstupno-výstupnú dosku z úchytky v základni počítača.
6. Vyberte vstupno-výstupnú dosku zo základne počítača.



1	Vstupno-výstupná doska
---	------------------------

Spätná montáž vstupno-výstupnej dosky

1. Postupujte podľa pokynov v časti [Skôr než začnete](#).
 2. Zarovnajzte konektory na vstupno-výstupnej doske s otvormi na základni počítača a zatlačte na vstupno-výstupnú dosku, pokiaľ nezapadne na svoje miesto.
 3. Namontujte späť stredný kryt (pozri [Spätná montáž stredného krytu](#)).
 4. Riadte sa pokynmi od [krok 6](#) do [krok 17](#) v časti [Spätná montáž systémovej dosky](#).
 5. Vložte späť batériu (pozri [Spätná montáž batérie](#)).
- ⚠ **UPOZORNENIE:** Skôr než zapnete počítač, zaskrutkujte späť všetky skrutky a overte, či vo vnútri počítača nezostali žiadne voľné skrutky. V opačnom prípade sa počítač môže poškodiť.

[Spět na stranu s obsahom](#)

[Späť na stranu s obsahom](#)

Klávesnica

Servisná príručka pre Dell™ Inspiron™ N5010/M5010

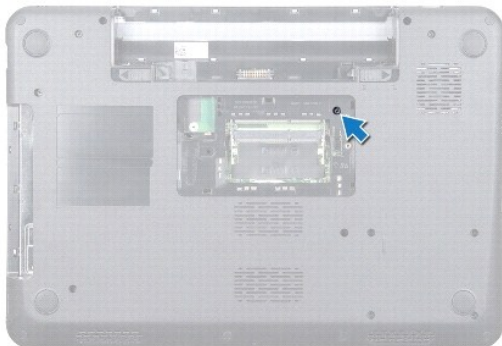
- [Demontáž klávesnice](#)
- [Spätná montáž klávesnice](#)

- ⚠ **VAROVANIE:** Pred prácou vnútri počítača si prečítajte bezpečnostné pokyny, ktoré ste dostali s vaším počítačom. Ďalšie informácie o bezpečnosti a overených postupoch nájdete na stránke so zákonnými požiadavkami portálu www.dell.com na adrese www.dell.com/regulatory_compliance.
- ⚠ **UPOZORNENIE:** Opravovať počítač môže len oprávnený servisný technik. Záruka sa nevzťahuje na poškodenie spôsobené servisom, ktorý nebol schválený spoločnosťou Dell™.
- ⚠ **UPOZORNENIE:** Uzemnite sa pomocou uzemňovacieho pásika na zápästí alebo opakovaným dotýkaním sa nenatretého kovového povrchu (ako napríklad zásuvky na vašom počítači), aby ste predišli elektrostatickému výboju.
- ⚠ **UPOZORNENIE:** Vyberte hlavnú batériu (pozri [Demontáž batérie](#)) predtým, než začnete pracovať vnútri počítača, aby ste predišli poškodeniu systémovej dosky.

Demontáž klávesnice

1. Postupujte podľa pokynov v časti [Skôr než začnete](#).
2. Vyberte batériu (pozri [Demontáž batérie](#)).
3. Odmontujte spodný kryt (pozri [Demontáž krytu základne](#)).
4. Odskrutkujte skrutku, ktorá zaisťuje klávesnicu k základni počítača.

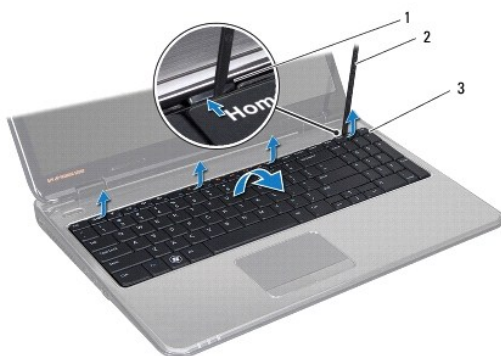
📌 **POZNÁMKA:** Skrutka, ktorá zaisťuje klávesnicu k základni počítača, nemusí byť prítomná vo všetkých počítačoch.



5. Prevráťte počítač a displej otvorte tak, ako je to len možné.

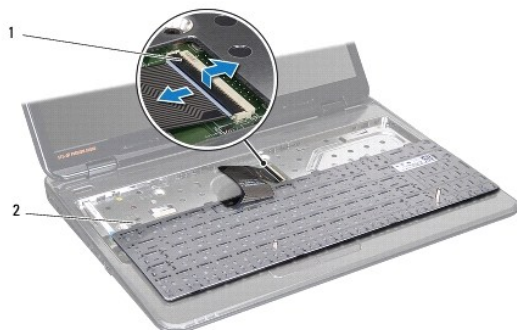
⚠ **UPOZORNENIE:** Kľobúčiky klávesov na klávesnici sú krehké, ľahko sa uvoľnia a ich výmena je časovo náročná. Počas odpájania a manipulácie s klávesnicou buďte opatrní.

6. Zatláčajte na klávesnicu a vysuňte ju čo najviac smerom k spodnej strane.
7. Zasuňte medzi klávesnicu a opierku dlaní plastové páčidlo a páčením a nadvihnutím klávesnice ju vyberte z úchytkov na opierke dlaní.



1	úchytky opierky dlani (4)	2	plastové páčidlo
3	klávesnica		

8. Uvoľnite klávesnicu dohora a vysuňte šesť úchytkov v spodnej časti klávesnice z otvorov na opierke dlaní.
9. Klávesnicu otočte opačne bez toho, aby ste ju silno ťahali.
10. Zdvihnite západku konektora a následne potiahnutím ťahacieho jazýčka odpojte kábel klávesnice z konektora na systémovej doske.
11. Vyberte klávesnicu z počítača.



1	západka konektora	2	úchytky klávesnice (6)
---	-------------------	---	------------------------

Spätná montáž klávesnice

1. Postupujte podľa pokynov v časti [Skôr než začnete](#).
2. Zasuňte kábel klávesnice do konektora na systémovej doske a zatlačením na západku konektora upevnite kábel.
3. Zasuňte šesť úchytkov na spodnej strane klávesnice do otvorov na opierke dlaní.
4. Jemným zatlačením okolo hrán klávesnice upevnite klávesnicu pod úchytky na opierke dlaní a vysuňte klávesnicu nahor.
5. Zaskrutkujte späť skrutku, ktorá zaisťuje klávesnicu k základni počítača.

POZNÁMKA: Skrutka, ktorá zaisťuje klávesnicu k základni počítača, nemusí byť prítomná vo všetkých počítačoch.

6. Namontujte späť kryt základne (pozri [Spätná montáž krytu základne](#)).

7. Namontujte späť batériu (pozri [Spätná montáž batérie](#)).



UPOZORNENIE: Skôr než zapnete počítač, zaskrutkujte späť všetky skrutky a overte, či vo vnútri počítača nezostali žiadne voľné skrutky. V opačnom prípade sa počítač môže poškodiť.

[Späť na stranu s obsahom](#)

[Späť na stranu s obsahom](#)

Pamäťové moduly

Servisná príručka pre Dell™ Inspiron™ N5010/M5010

- [Vybratie pamäťových modulov](#)
- [Spätná montáž pamäťového modulu](#)

VAROVANIE: Pred prácou vnútri počítača si prečítajte bezpečnostné pokyny, ktoré ste dostali s vaším počítačom. Ďalšie informácie o bezpečnosti a overených postupoch nájdete na stránke so zákonnými požiadavkami portálu www.dell.com na adrese www.dell.com/regulatory_compliance.

UPOZORNENIE: Opravovať počítač môže len oprávnený servisný technik. Záruka sa nevzťahuje na poškodenie spôsobené servisom, ktorý nebol schválený spoločnosťou Dell™.

UPOZORNENIE: Uzemnite sa pomocou uzemňovacieho pásika na zápästí alebo opakovaným dotýkaním sa nenatretého kovového povrchu (ako napríklad zásuvky na vašom počítači), aby ste predišli elektrostatickému výboju.

UPOZORNENIE: Vyberte hlavnú batériu (pozri [Demontáž batérie](#)) predtým, než začnete pracovať vnútri počítača, aby ste predišli poškodeniu systémovej dosky.

Pamäť počítača môžete zväčšiť inštaláciou pamäťových modulov na systémovú dosku. Informácie o pamäti podporovanej počítačom nájdete v časti „Špecifikácie“ v *Inštaláčnej príručke*.

POZNÁMKA: Na pamäťové moduly zakúpené od spoločnosti Dell™ sa vzťahuje záruka platná pre váš počítač.

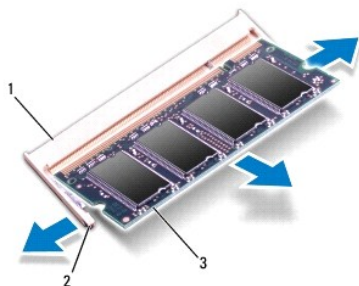
Váš počítač má dve zásuvky SO-DIMM, označené DIMM A a DIMM B, ktoré sú prístupné pre používateľa zo spodnej strany počítača.

Vybratie pamäťových modulov

1. Postupujte podľa pokynov v časti [Skôr než začnete](#).
2. Vyberte batériu (pozri [Demontáž batérie](#)).
3. Demontujte kryt základne (pozri [Demontáž krytu základne](#)).

UPOZORNENIE: Zabráňte poškodeniu konektora pamäťového modulu tým, že nebudete používať žiadne nástroje na roztiahnutie zaistovacích svoriek pamäťového modulu.

4. Prstami opatrne roztiahnite zaistovacie svorky na každom konci zásuvky pamäťového modulu, kým sa pamäťový modul nevysunie.
5. Odpojte pamäťový modul od konektora pamäťového modulu.



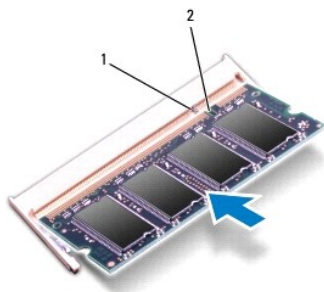
1	konektor pamäťového modulu	2	poistné svorky (2)
3	pamäťový modul		

Spätná montáž pamäťového modulu

UPOZORNENIE: Ak chcete nainštalovať pamäťové moduly do dvoch konektorov, pred inštaláciou pamäťového modulu do konektora označeného „DIMM B“, nainštalujte modul do konektora označeného „DIMM A“.

1. Postupujte podľa pokynov v časti [Skôr než začnete](#).
2. Zarovnajzte drážku na pamäťovom module so západkou na konektore pamäťového modulu.
3. Zasuňte pamäťový modul pod uhlom 45 stupňov do konektora a potom ho tlačte smerom nadol, kým nezapadne na miesto. Ak nepočujete kliknutie, odpojte pamäťový modul a znova ho nainštalujte.

POZNÁMKA: Ak pamäťový modul nie je správne nainštalovaný, môže sa stať, že sa nezavedie systém počítača.



1	úchytka	2	drážka
---	---------	---	--------

4. Namontujte späť kryt základne (pozri [Spätná montáž krytu základne](#)).
5. Vymeňte batériu (pozri [Spätná montáž batérie](#)), alebo pripojte sieťový adaptér k počítaču a elektrickej zásuvke.

UPOZORNENIE: Skôr než zapnete počítač, zaskrutkujte späť všetky skrutky a overte, či vo vnútri počítača nezostali žiadne voľné skrutky. V opačnom prípade sa počítač môže poškodiť.

6. Zapnite počítač.

Počas zavádzania počítač rozpozná pamäťové moduly a automaticky aktualizuje informácie o konfigurácii systému.

Postup pri potvrdzovaní veľkosti pamäti nainštalovanej v počítači:

Windows Vista®:

Kliknite na **Štart** → **Pomoc a technická podpora** → **Informácie o systéme Dell**.

Windows® 7:

Kliknite na **Štart** → **Ovládací panel** → **Systém a zabezpečenie** → **Systém**.

[Späť na stranu s obsahom](#)

[Späť na stranu s obsahom](#)

Stredný kryt

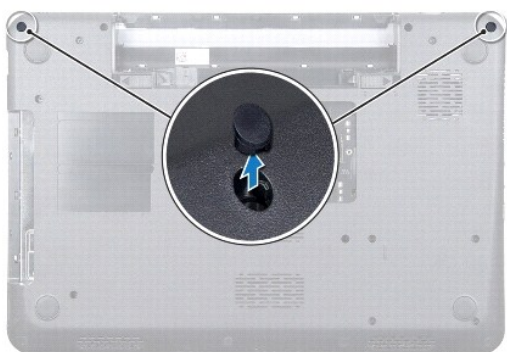
Servisná príručka pre Dell™ Inspiron™ N5010/M5010

- [Demontáž stredného krytu](#)
- [Spätná montáž stredného krytu](#)

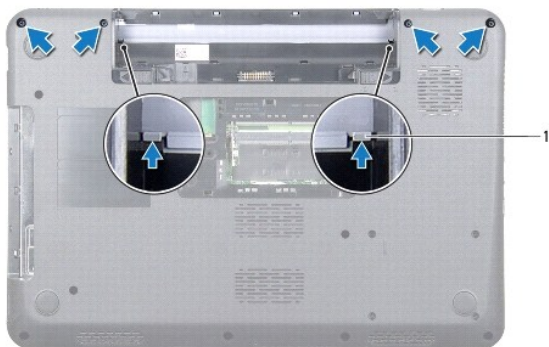
- VAROVANIE:** Pred prácou vnútri počítača si prečítajte bezpečnostné pokyny, ktoré ste dostali s vaším počítačom. Ďalšie informácie o bezpečnosti a overených postupoch nájdete na stránke so zákonnými požiadavkami portálu www.dell.com na adrese www.dell.com/regulatory_compliance.
- UPOZORNENIE:** Ak chcete predísť elektrostatickému výboju, použite uzemňovací náramok alebo sa pravidelne dotýkajte nenatretého kovového povrchu počítača.
- UPOZORNENIE:** Opravovať počítač môže len oprávnený servisný technik. Záruka sa nevzťahuje na poškodenie spôsobené servisom, ktorý nie je schválený spoločnosťou Dell™.
- UPOZORNENIE:** Vyberte hlavnú batériu (pozri [Demontáž batérie](#)) predtým, než začnete pracovať vnútri počítača, aby ste predišli poškodeniu systémovej dosky.

Demontáž stredného krytu

1. Postupujte podľa pokynov v časti [Skôr než začnete](#).
2. Vyberte batériu (pozri [Demontáž batérie](#)).
3. Demontujte kryt základne (pozri [Demontáž krytu základne](#)).
4. Demontujte pamäťový modul (y) (pozri [Vybratie pamäťových modulov](#)).
5. Demontujte optickú jednotku (pozri [Demontáž optickej jednotky](#)).
6. Demontujte klávesnicu (pozri [Demontáž klávesnice](#)).
7. Demontujte opierku dlaní (pozri [Demontáž opierky dlaní](#)).
8. Demontujte kartu Mini-Card (pozri [Vybratie karty Mini-Card](#)).
9. Demontujte zostavu displeja (pozri [Demontáž zostavy displeja](#)).
10. Otočte počítač opačne a odoberte dva gumené uzávery, ktoré zakrývajú skrutky.



11. Odstráňte dve skrutky, ktoré upevňujú stredný kryt k základni počítača.
12. Uvoľnite úchytky, ktoré upevňujú stredný kryt k základni počítača.



1	úchytky (2)
---	-------------

13. Počítač otočte opačne a vyberte stredný kryt zo základne počítača.



1	stredný kryt
---	--------------

Spätná montáž stredného krytu

1. Zarovnajtie úchytky pod stredným krytom s otvormi na základni počítača a zacvaknite stredný kryt na miesto.
2. Počítač prevráťte a zaskrutkujte štyri skrutky, ktoré upevňujú stredný kryt k základni počítača.
3. Namontujte späť zostavu displeja (pozri [Spätná montáž zostavy displeja](#)).
4. Namontujte späť kartu Mini-Card (pozri [Spätná inštalácia karty Mini-Card](#)).
5. Namontujte späť opierku dlaní (pozri [Spätná montáž opierky dlaní](#)).
6. Namontujte späť klávesnicu (pozri [Spätná montáž klávesnice](#)).
7. Namontujte späť optickú jednotku (pozrite [Spätná montáž optickej jednotky](#)).
8. Namontujte späť pamäťové moduly (pozri [Spätná montáž pamäťového modulu](#)).
9. Namontujte späť kryt základne (pozri [Spätná montáž krytu základne](#)).
10. Vložte späť batériu (pozri [Spätná montáž batérie](#)).

⚠ UPOZORNENIE: Skôr než zapnete počítač, zaskrutkujte späť všetky skrutky a overte, či vo vnútri počítača nezostali žiadne voľné skrutky. V opačnom prípade sa počítač môže poškodiť.


[Späť na stranu s obsahom](#)

[Späť na stranu s obsahom](#)

Bezdrôtová karta Mini-Card


Servisná príručka pre Dell™ Inspiron™ N5010/M5010


- [Vybratie karty Mini-Card](#)
- [Spätná inštalácia karty Mini-Card](#)


 **VAROVANIE:** Pred prácou vnútri počítača si prečítajte bezpečnostné pokyny, ktoré ste dostali s vaším počítačom. Ďalšie informácie o bezpečnosti a overených postupoch nájdete na stránke so zákonnými požiadavkami portálu www.dell.com na adrese www.dell.com/regulatory_compliance.

 **UPOZORNENIE:** Opravovať počítač môže len oprávnený servisný technik. Záruka sa nevzťahuje na poškodenie spôsobené servisom, ktorý nie je schválený spoločnosťou Dell™.

 **UPOZORNENIE:** Uzemnite sa pomocou uzemňovacieho pásika na zápästí alebo opakovaným dotýkaním sa nenatretého kovového povrchu (ako napríklad zásuvky na vašom počítači), aby ste predišli elektrostatickému výboju.

 **UPOZORNENIE:** Vyberte hlavnú batériu (pozri [Demontáž batérie](#)) predtým, než začnete pracovať vnútri počítača, aby ste predišli poškodeniu systémovej dosky.


 **UPOZORNENIE:** Keď nie je karta Mini-Card v počítači, uložte ju do ochranného antistatického obalu (pozri „Ochrana pred elektrostatickým výbojom“ v bezpečnostných pokynoch, ktoré boli dodané s vaším počítačom).

 **POZNÁMKA:** Spoločnosť Dell neručí za kompatibilitu, ani neposkytuje podporu pre karty Mini-Card získané z iných zdrojov, než od spoločnosti Dell.

Ak ste si s počítačom objednali bezdrôtovú kartu Mini-Card, táto je už nainštalovaná.


Počítač podporuje jeden slot pre kartu Half Mini-Card:

1. Jeden slot pre kartu Half Mini-Card - pre miestnu bezdrôtovú sieť (WLAN), Wi-Fi alebo sieť Worldwide Interoperability for Microwave Access (WiMax)

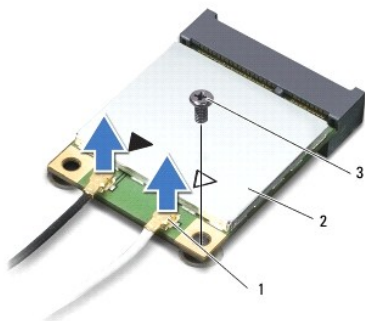
 **POZNÁMKA:** V závislosti od konfigurácie počítača pri jeho predaji môže mať alebo nemusí mať slot pre karty Mini-Card už túto kartu nainštalovanú.

Vybratie karty Mini-Card

1. Postupujte podľa pokynov v časti [Skôr než začnete](#).
2. Vyberte batériu (pozri [Demontáž batérie](#)).
3. Demontujte kryt základne (pozri [Demontáž krytu základne](#)).
4. Demontujte pamäťový modul (y) (pozri [Vybratie pamäťových modulov](#)).
5. Demontujte optickú jednotku (pozri [Demontáž optickej jednotky](#)).
6. Demontujte klávesnicu (pozri [Demontáž klávesnice](#)).
7. Demontujte opierku dlaní (pozri [Demontáž opierky dlaní](#)).

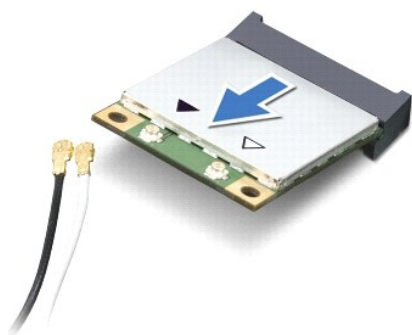
 **UPOZORNENIE:** Ak odpájate kábel, potiahnite ho za prípojku alebo pevnú časť zásuvky, ale nie za samotný kábel. Niektoré káble majú konektor zaistený zarážkami; pred odpojením takéhoto kábla stlačte zarážku. Konektory od seba odpájajte plynulým ťahom rovným smerom-zabráňte tým ohnutiu kolíkov. Skôr než kábel pripojíte, presvedčte sa, či sú oba konektory správne orientované a vyrovnané.

8. Odpojte anténne káble z karty Mini-Card.



1 konektory anténnych káblov (2)	2 karta Mini-Card	3 skrutka
----------------------------------	-------------------	-----------

9. Odskrutkujte skrutku, ktorá upevňuje kartu Mini-Card ku konektoru systémovej dosky.
10. Vytiahnite kartu Mini-Card z konektora na systémovej doske.




Spätná inštalácia karty Mini-Card


1. Postupujte podľa pokynov v časti [Skôr než začnete](#).
 2. Vyberte novú kartu Mini-Card z jej obalu.
- ⚠ **UPOZORNENIE:** Pri zasúvaní karty na miesto použite pevný a rovnomerný tlak. Ak použijete nadmernú silu, môžete poškodiť konektor.
- ⚠ **UPOZORNENIE:** Konektory sú označené, aby sa zabezpečila správna inštalácia. Ak pocítite odpor, overte konektory na karte a na systémovej doske a kartu opäť dorovnajzte.
- ⚠ **UPOZORNENIE:** Ak sa chcete vyhnúť poškodeniu karty Mini-Card, nikdy káble neukladajte pod kartu.
3. Konektor karty Mini-Card vložte pod 45-stupňovým uhlom do konektora systémovej dosky.
 4. Zatlačte druhý koniec karty Mini-Card do zásuvky na systémovej doske a znovu namontujte skrutku, ktorá upevňuje kartu ku konektoru na systémovej doske.
 5. Pripojte príslušné anténne káble ku karte Mini-Card, ktorú inštalujete. V nasledujúcej tabuľke nájdete farebnú schému anténnych káblov pre každú kartu Mini-Card podporovanú vaším počítačom.

Konektory na karte Mini-Card	Farebná schéma anténnych káblov
WLAN, Wi-Fi, WiMax (2 anténne káble)	
Hlavný (biely trojuholník)	biely

6. Nepoužité anténne káble zabezpečte v ochrannom puzdre z mylaru.
7. Namontujte späť opierku dlaní (pozri [Spätná montáž opierky dlaní](#)).
8. Namontujte späť klávesnicu (pozri [Spätná montáž klávesnice](#)).
9. Namontujte späť optickú jednotku (pozrite [Spätná montáž optickej jednotky](#)).
10. Namontujte späť pamäťové moduly (pozri [Spätná montáž pamäťového modulu](#)).
11. Namontujte späť kryt základne (pozri [Spätná montáž krytu základne](#)).
12. Vložte späť batériu (pozri [Spätná montáž batérie](#)).

 **UPOZORNENIE:** Skôr než zapnete počítač, zaskrutkujte späť všetky skrutky a overte, či vo vnútri počítača nezostali žiadne voľné skrutky. V opačnom prípade sa počítač môže poškodiť.

13. Podľa potreby nainštalujte do počítača ovládače a pomocné programy. Viac informácií nájdete v *Technologickej príručke spoločnosti Dell*.

 **POZNÁMKA:** Ak inštalujete bezdrôtovú kartu Mini-Card k z iného zdroja ako od spoločnosti Dell, je potrebné, aby ste nainštalovali vhodné ovládače a pomôcky. Viac informácií o ovládačoch tohto druhu nájdete v *Technologickej príručke spoločnosti Dell*.

[Späť na stranu s obsahom](#)

[Späť na stranu s obsahom](#)

Optická jednotka

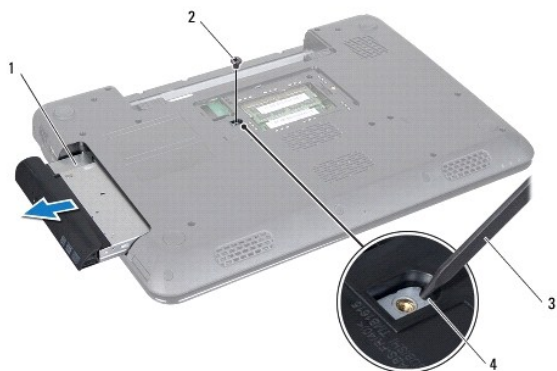
Servisná príručka pre Dell™ Inspiron™ N5010/M5010

- [Demontáž optickej jednotky](#)
- [Spätná montáž optickej jednotky](#)

- VAROVANIE:** Pred prácou vnútri počítača si prečítajte bezpečnostné pokyny, ktoré ste dostali s vaším počítačom. Ďalšie informácie o bezpečnosti a overených postupoch nájdete na stránke so zákonnými požiadavkami portálu www.dell.com na adrese www.dell.com/regulatory_compliance.
- UPOZORNENIE:** Opravovať počítač môže len oprávnený servisný technik. Záruka sa nevzťahuje na poškodenie spôsobené servisom, ktorý nebol schválený spoločnosťou Dell™.
- UPOZORNENIE:** Uzemnite sa pomocou uzemňovacieho pásika na zápästí alebo opakovaným dotýkaním sa nenatretého kovového povrchu (ako napríklad zásuvky na vašom počítači), aby ste predišli elektrostatickému výboju.
- UPOZORNENIE:** Vyberte hlavnú batériu (pozri [Demontáž batérie](#)) predtým, než začnete pracovať vnútri počítača, aby ste predišli poškodeniu systémovej dosky.

Demontáž optickej jednotky

1. Postupujte podľa pokynov v časti [Skôr než začnete](#).
2. Vyberte batériu (pozri [Demontáž batérie](#)).
3. Demontujte kryt základne (pozri [Demontáž krytu základne](#)).
4. Odstráňte skrutku, ktorá upevňuje optickú jednotku k základni počítača.
5. Pomocou plastového páčidla potlačte drážku, aby ste vybrali optickú jednotku z panela optickej jednotky.
6. Vysuňte optickú jednotku von z panelu optickej jednotky.



1	optická jednotka	2	skrutka
3	plastové páčidlo	4	zárez

Spätná montáž optickej jednotky

1. Postupujte podľa pokynov v časti [Skôr než začnete](#).
2. Zasuňte optickú jednotku do panela optickej jednotky, až kým pevne nesedí.
3. Zaskrutkujte skrutku, ktorá upevňuje optickú jednotku k základni počítača.
4. Namontujte späť kryt základne (pozri [Spätná montáž krytu základne](#)).

5. Vložte späť batériu (pozri [Spätná montáž batérie](#)).

△ **UPOZORNENIE:** Skôr než zapnete počítač, zaskrutkujte späť všetky skrutky a overte, či vo vnútri počítača nezostali žiadne voľné skrutky. V opačnom prípade sa počítač môže poškodiť.

[Späť na stranu s obsahom](#)

[Späť na stranu s obsahom](#)

Opierka dlaní

Servisná príručka pre Dell™ Inspiron™ N5010/M5010

- [Demontáž opierky dlaní](#)
- [Spätná montáž opierky dlaní](#)

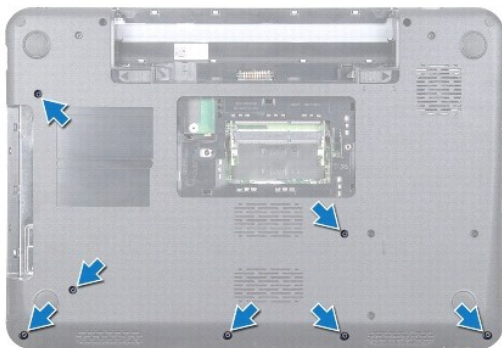
- VAROVANIE:** Pred prácou vnútri počítača si prečítajte bezpečnostné pokyny, ktoré ste dostali s vaším počítačom. Ďalšie informácie o bezpečnosti a overených postupoch nájdete na stránke so zákonnými požiadavkami portálu www.dell.com na adrese www.dell.com/regulatory_compliance.
- UPOZORNENIE:** Opravovať počítač môže len oprávnený servisný technik. Záruka sa nevzťahuje na poškodenie spôsobené servisom, ktorý nebol schválený spoločnosťou Dell™.
- UPOZORNENIE:** Uzemnite sa pomocou uzemňovacieho pásika na zápästí alebo opakovaným dotýkaním sa nenatretého kovového povrchu (ako napríklad zásuvky na vašom počítači), aby ste predišli elektrostatickému výboju.
- UPOZORNENIE:** Vyberte hlavnú batériu (pozri [Demontáž batérie](#)) predtým, než začnete pracovať vnútri počítača, aby ste predišli poškodeniu systémovej dosky.

Demontáž opierky dlaní

1. Postupujte podľa pokynov v časti [Skôr než začnete](#).
2. Vyberte batériu (pozri [Demontáž batérie](#)).
3. Demontujte kryt základne (pozri [Demontáž krytu základne](#)).
4. Vyberte pamäťové moduly (pozri [Vybratie pamäťových modulov](#)).
5. Demontujte optickú jednotku (pozri [Demontáž optickej jednotky](#)).
6. Odoberte štyri gumené uzávery, ktoré zakrývajú skrutky.



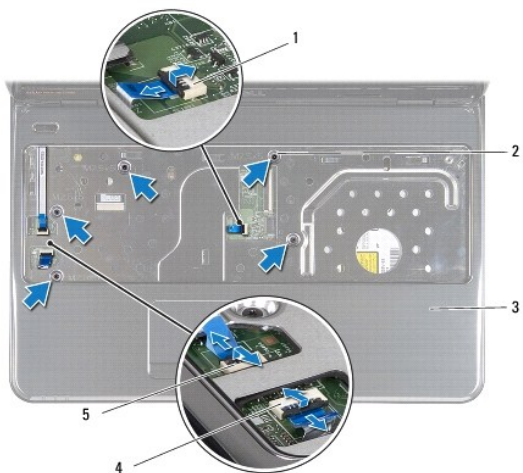
7. Odskrutkujte sedem skrutiek, ktoré upevňujú opierku dlaní k základni počítača.



- Demontujte klávesnicu (pozri [Demontáž klávesnice](#)).

UPOZORNENIE: Aby ste nepoškodili konektory, nadvihnite západku konektorov a vyberte káble.

- Odpojte kábel dotykového panelu, kábel kontrolky stavu a kábel tlačidla napájania od konektorov na systémovej doske.
- Odskrutkujte päť skrutiek, ktoré upevňujú opierku dlaní k systémovej doske.



1	konektor kábla dotykového panelu	2	skrutka
3	opierka dlaní	4	konektor kábla kontrolky stavu
5	konektor kábla tlačidla napájania		

UPOZORNENIE: Opierku dlaní oddel'ujte od základne počítača opatrne, aby sa opierka nepoškodila.

- Zasuňte plastové páčidlo medzi základňu počítača a opierku dlaní a vypäčte opierku zo základne počítača.




1	opierka dlaní	2	plastové páčidlo
---	---------------	---	------------------

Spätná montáž opierky dlaní

- Postupujte podľa pokynov v časti [Skôr než začnete](#).
- Zasuňte úchytky na opierke dlaní do otvorov na základni počítača a zľahka zacvaknite opierku na miesto.
- Zaskrutkujte späť päť skrutiek, ktoré upevňujú opierku dlaní k systémovej doske.
- Pripojte kábel dotykového panelu, kábel kontrolky stavu a kábel tlačidla napájania ku konektorom na systémovej doske.

5. Namontujte späť klávesnicu (pozri [Spätná montáž klávesnice](#)).
6. Počítač prevráťte a zaskrutkujte sedem skrutiek, ktoré upevňujú opierku dlaní k základni počítača.
7. Zložte späť štyri gumené uzávery, ktoré zakrývajú skrutky.
8. Namontujte späť optickú jednotku (pozri [Spätná montáž optickej jednotky](#)).
9. Namontujte späť pamäťové moduly (pozri [Spätná montáž pamäťového modulu](#)).
10. Namontujte späť kryt základne (pozri [Spätná montáž krytu základne](#)).
11. Vložte späť batériu (pozri [Spätná montáž batérie](#)).

 **UPOZORNENIE:** Skôr než zapnete počítač, zaskrutkujte späť všetky skrutky a overte, či vo vnútri počítača nezostali žiadne voľné skrutky. V opačnom prípade sa počítač môže poškodiť.

[Späť na stranu s obsahom](#)

[Späť na stranu s obsahom](#)

Batéria

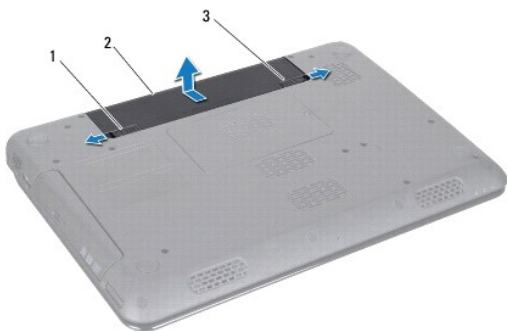
Servisná príručka pre Dell™ Inspiron™ N5010/M5010

- [Demontáž batérie](#)
- [Spätná montáž batérie](#)

- VAROVANIE:** Pred prácou vnútri počítača si prečítajte bezpečnostné pokyny, ktoré ste dostali s vaším počítačom. Ďalšie informácie o bezpečnosti a overených postupoch nájdete na stránke so zákonnými požiadavkami portálu www.dell.com na adrese www.dell.com/regulatory_compliance.
- UPOZORNENIE:** Opravovať počítač môže len oprávnený servisný technik. Záruka sa nevzťahuje na poškodenie spôsobené servisom, ktorý nebol schválený spoločnosťou Dell™.
- UPOZORNENIE:** Uzemnite sa pomocou uzemňovacieho pásika na zápästí alebo opakovaným dotýkaním sa nenatretého kovového povrchu (ako napríklad zásuvky na vašom počítači), aby ste predišli elektrostatickému výboju.
- UPOZORNENIE:** Používajte výlučne batériu určenú pre konkrétny typ počítača Dell; v opačnom prípade sa môže počítač poškodiť. Nepoužívajte batérie konštruované pre iné počítače spoločnosti Dell.

Demontáž batérie

1. Postupujte podľa pokynov v časti [Skôr než začnete](#).
2. Vypnite počítač a prevráťte ho.
3. Posuňte západku zaistenia batérie do odomknutej polohy.
4. Západku uvoľnenia batérie odsuňte nabok.
5. Batériu vysuňte a vydvihnite von zo šachty batérie.



1	západka uvoľnenia batérie	2	batéria	3	západka zaistenia batérie
---	---------------------------	---	---------	---	---------------------------

Spätná montáž batérie

1. Postupujte podľa pokynov v časti [Skôr než začnete](#).
2. Zarovnajte výčnelky na batérii so zásuvkami v šachte batérie.
3. Batériu zasuňte do šachty tak, aby kliknutím dosadla na miesto.
4. Zasuňte západku zaistenia batérie do uzamknutej polohy.

[Späť na stranu s obsahom](#)

[Späť na stranu s obsahom](#)

Reproduktory

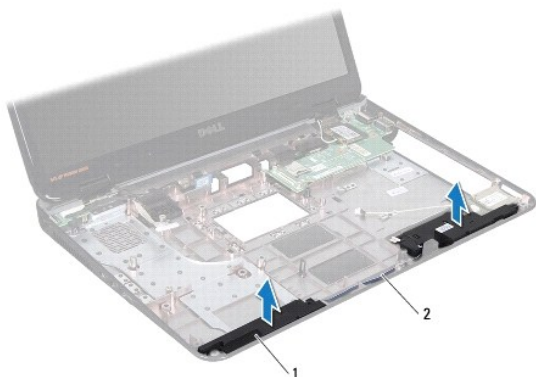
Servisná príručka pre Dell™ Inspiron™ N5010/M5010

- [Vybratie reproduktorov](#)
- [Spätná montáž reproduktorov](#)

- VAROVANIE:** Pred prácou vnútri počítača si prečítajte bezpečnostné pokyny, ktoré ste dostali s vaším počítačom. Ďalšie informácie o bezpečnosti a overených postupoch nájdete na stránke so zákonnými požiadavkami portálu www.dell.com na adrese www.dell.com/regulatory_compliance.
- UPOZORNENIE:** Opravovať počítač môže len oprávnený servisný technik. Záruka sa nevzťahuje na poškodenie spôsobené servisom, ktorý nebol schválený spoločnosťou Dell™.
- UPOZORNENIE:** Uzemnite sa pomocou uzemňovacieho pásika na zápästí alebo opakovaným dotýkaním sa nenatretého kovového povrchu (ako napríklad zásuvky na vašom počítači), aby ste predišli elektrostatickému výboju.
- UPOZORNENIE:** Vyberte hlavnú batériu (pozri [Demontáž batérie](#)) predtým, než začnete pracovať vnútri počítača, aby ste predišli poškodeniu systémovej dosky.

Vybratie reproduktorov

1. Postupujte podľa pokynov v časti [Skôr než začnete](#).
2. Vyberte batériu (pozri [Demontáž batérie](#)).
3. Riadte sa pokynmi od [krok 3](#) do [krok 13](#) v časti [Demontáž systémovej dosky](#).
4. Vyberte reproduktory zo západiek, ktoré ich zaisťujú k základni počítača.
5. Poznačte si trasovanie kábla reproduktorov a vyberte reproduktory spolu s káblom zo základne počítača.



1	reproduktory (2)	2	kábel reproduktora
---	------------------	---	--------------------

Spätná montáž reproduktorov

1. Postupujte podľa pokynov v časti [Skôr než začnete](#).
2. Zarovnajzte reproduktory so západkami na základni počítača a vložte ich na svoje miesto.
3. Trasuňte kábel reproduktora do vodiacich úchytiakov.
4. Riadte sa pokynmi od [krok 6](#) do [krok 17](#) v časti [Spätná montáž systémovej dosky](#).
5. Vložte späť batériu (pozrite [Spätná montáž batérie](#)).

△ **UPOZORNENIE:** Skôr než zapnete počítač, zaskrutkujte späť všetky skrutky a overte, či vo vnútri počítača nezostali žiadne voľné skrutky. V opačnom prípade sa počítač môže poškodiť.

[Späť na stranu s obsahom](#)

[Späť na stranu s obsahom](#)

Systemová doska

Servisná príručka pre Dell™ Inspiron™ N5010/M5010

- [Demontáž systémovej dosky](#)
- [Spätná montáž systémovej dosky](#)
- [Zadanie servisného štítku do nastavenia BIOS](#)

VAROVANIE: Pred prácou vnútri počítača si prečítajte bezpečnostné pokyny, ktoré ste dostali s vaším počítačom. Ďalšie informácie o bezpečnosti a overených postupoch nájdete na stránke so zákonnými požiadavkami portálu www.dell.com na adrese www.dell.com/regulatory_compliance.

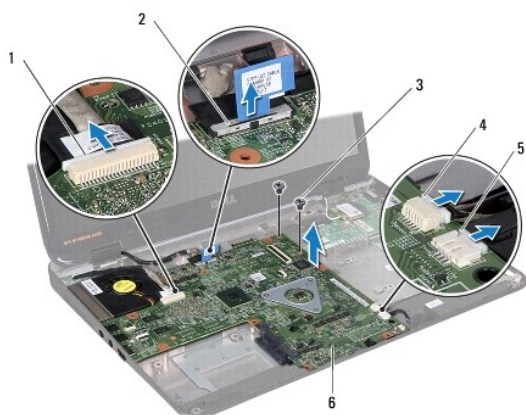
UPOZORNENIE: Opravovať počítač môže len oprávnený servisný technik. Záruka sa nevzťahuje na poškodenie spôsobené servisom, ktorý nebol schválený spoločnosťou Dell™.

UPOZORNENIE: Uzemnite sa pomocou uzemňovacieho pásika na zápästí alebo opakovaným dotýkaním sa nenatretého kovového povrchu (ako napríklad zásuvky na vašom počítači), aby ste predišli elektrostatickému výboju.

UPOZORNENIE: Vyberte hlavnú batériu (pozri [Demontáž batérie](#)) predtým, než začnete pracovať vnútri počítača, aby ste predišli poškodeniu systémovej dosky.

Demontáž systémovej dosky

1. Postupujte podľa pokynov v časti [Skôr než začnete](#).
2. Vyberte batériu (pozri [Demontáž batérie](#)).
3. Demontujte kryt základne (pozri [Demontáž krytu základne](#)).
4. Demontujte pamäťový modul (y) (pozri [Vybratie pamäťových modulov](#)).
5. Demontujte optickú jednotku (pozri [Demontáž optickej jednotky](#)).
6. Demontujte klávesnicu (pozri [Demontáž klávesnice](#)).
7. Demontujte opierku dlaní (pozri [Demontáž opierky dlaní](#)).
8. Dodržujte postupy v [krok 8](#) a [krok 9](#) v časti [Demontáž pevného disku](#).
9. Demontujte kartu Mini-Card (pozri [Vybratie karty Mini-Card](#)).
10. Demontujte modul Bluetooth (pozri [Demontáž modulu Bluetooth](#)).
11. Odpojte kábel displeja, kábel dosky konektora VGA, kábel reproduktora a kábel dosky čítačky pamäťových kariet z konektorov na systémovej doske.
12. Odskrutkujte dve skrutky, ktoré upevňujú zostavu systémovej dosky k základni počítača.




1 konektor kábla dosky konektora VGA	2 konektor kábla displeja
3 skrutky (2)	4 konektor kábla dosky čítačky pamäťových kariet

5 konektor kábla reproduktora	6 zostava systémovej dosky
-------------------------------	----------------------------


13. Nadvihnutím zostavy systémovej dosky odpojte konektor systémovej dosky od konektora vstupno-výstupnej dosky a vyberiete zostavu systémovej dosky zo základne počítača.
14. Otočte opačne zostavu systémovej dosky.
15. Demontujte gombíkovú batériu (pozri [Demontáž gombíkovej batérie](#)).
16. Demontujte chladič procesora (pozri [Demontáž chladiča procesora](#)).
17. Demontujte modul procesora (pozri [Demontáž modulu procesora](#)).

Spätná montáž systémovej dosky

1. Postupujte podľa pokynov v časti [Skôr než začnete](#).
2. Nainštalujte späť modul procesora (pozri [Spätná montáž modulu procesora](#)).
3. Namontujte späť chladič procesora (pozri [Spätná montáž chladiča procesora](#)).
4. Namontujte späť gombíkovú batériu (pozri [Spätná montáž gombíkovej batérie](#)).
5. Otočte opačne zostavu systémovej dosky.
6. Zarovnajzte konektory na systémovej doske so zásuvkami na základni počítača.
7. Jemným zatlačením systémovej dosky zapojíte konektor systémovej dosky do konektora vstupno-výstupnej dosky.
8. Zaskrutkujte späť dve skrutky, ktoré upevňujú zostavu systémovej dosky k základni počítača.
9. Pripojte kábel displeja, kábel dosky konektora VGA, kábel reproduktora a kábel dosky čítačky pamäťových kariet ku konektorom na systémovej doske.
10. Namontujte späť modul Bluetooth (pozri [Spätná montáž modulu Bluetooth](#)).
11. Namontujte späť kartu Mini-Card (pozri [Spätná inštalácia karty Mini-Card](#)).
12. Dodržujte postupy v [krok 4](#) a [krok 5](#) v časti [Spätná montáž pevného disku](#).
13. Namontujte späť opierku dlaní (pozri [Spätná montáž opierky dlaní](#)).
14. Namontujte späť klávesnicu (pozri [Spätná montáž klávesnice](#)).
15. Namontujte späť optickú jednotku (pozri [Spätná montáž optickej jednotky](#)).
16. Namontujte späť pamäťové moduly (pozri [Spätná montáž pamäťového modulu](#)).
17. Namontujte späť kryt základne (pozri [Spätná montáž krytu základne](#)).
18. Vložte späť batériu (pozri [Spätná montáž batérie](#)).

 **UPOZORNENIE:** Skôr než zapnete počítač, zaskrutkujte späť všetky skrutky a overte, či vo vnútri počítača nezostali žiadne voľné skrutky. V opačnom prípade sa počítač môže poškodiť.

19. Zapnite počítač.

 **POZNÁMKA:** Po výmene systémovej dosky zadajte údaj zo servisného štítku do nastavenia BIOS náhradnej systémovej dosky.

20. Zadajte údaj zo servisného štítku (pozri [Zadanie servisného štítku do nastavenia BIOS](#)).


Zadanie servisného štítku do nastavenia BIOS

1. Presvedčte sa, či je sieťový adaptér pripojený a či je hlavná batéria správne nainštalovaná.
 2. Zapnite počítač.
 3. Stlačením klávesu <F2> počas režimu POST prejdite do programu pre nastavenie systému.
 4. Prejdite na kartu Bezpečnosť a zadajte servisný štítok do poľa **Set Service Tag** (Nastaviť servisný štítok).
-

[Späť na stranu s obsahom](#)

[Späť na stranu s obsahom](#)

Servisná príručka pre Dell™ Inspiron™ N5010/M5010

 **POZNÁMKA:** POZNÁMKA uvádza dôležité informácie, ktoré umožňujú lepšie využitie počítača.

 **UPOZORNENIE:** UPOZORNENIE označuje možné poškodenie hardvéru alebo stratu údajov a uvádza, ako sa vyhnúť problému.

 **VAROVANIE:** VAROVANIE označuje možné poškodenie majetku, osobné zranenie alebo smrť.

Informácie v tejto príručke sa môžu zmeniť bez predchádzajúceho upozornenia.
© 2011 Dell Inc. Všetky práva vyhradené.

Reprodukcia týchto materiálov akýmkoľvek spôsobom bez písomného súhlasu spoločnosti Dell Inc. je prísne zakázaná.

Ochranné známky používané v tomto texte: *Dell*, logo *DELL* a *Inspiron* sú ochranné známky spoločnosti Dell Inc.; *Bluetooth* je registrovaná ochranná známka spoločnosti Bluetooth SIG, Inc. a spoločnosť Dell ju používa na základe licencie; *Microsoft*, *Windows*, *Windows Vista* a tlačidlo Štart systému *Windows Vista* sú buď ochranné známky, alebo registrované ochranné známky spoločnosti Microsoft Corporation v Spojených štátoch a/alebo v iných krajinách.

Ostatné ochranné známky a obchodné názvy sa v tejto príručke môžu používať ako odkazy na spoločnosti, ktoré si uplatňujú nárok na tieto známky a názvy ich výrobkov. Spoločnosť Dell Inc. sa zrieka akéhokoľvek nároku na vlastníctvo iných, než vlastných ochranných znáмок a obchodných názvov.

[Späť na stranu s obsahom](#)

[Späť na stranu s obsahom](#)

Doska konektora VGA

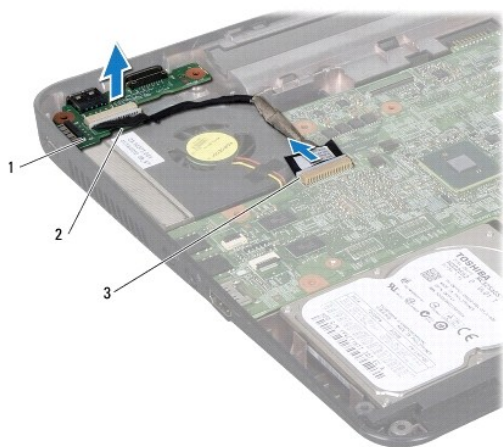
Servisná príručka pre Dell™ Inspiron™ N5010/M5010

- [Demontáž dosky konektora VGA](#)
- [Spätná montáž dosky konektora VGA](#)

- VAROVANIE:** Pred prácou vnútri počítača si prečítajte bezpečnostné pokyny, ktoré ste dostali s vaším počítačom. Ďalšie informácie o bezpečnosti a overených postupoch nájdete na stránke so zákonnými požiadavkami portálu www.dell.com na adrese www.dell.com/regulatory_compliance.
- UPOZORNENIE:** Opravovať počítač môže len oprávnený servisný technik. Záruka sa nevzťahuje na poškodenie spôsobené servisom, ktorý nebol schválený spoločnosťou Dell™.
- UPOZORNENIE:** Uzemnite sa pomocou uzemňovacieho pásika na zápästí alebo opakovaným dotýkaním sa nenatretého kovového povrchu (ako napríklad zásuvky na vašom počítači), aby ste predišli elektrostatickému výboju.
- UPOZORNENIE:** Vyberte hlavnú batériu (pozri [Demontáž batérie](#)) predtým, než začnete pracovať vnútri počítača, aby ste predišli poškodeniu systémovej dosky.

Demontáž dosky konektora VGA


1. Postupujte podľa pokynov v časti [Skôr než začnete](#).
2. Vyberte batériu (pozri [Demontáž batérie](#)).
3. Odmontujte spodný kryt (pozri [Demontáž krytu základne](#)).
4. Demontujte pamäťový modul (y) (pozri [Vybratie pamäťových modulov](#)).
5. Demontujte optickú jednotku (pozri [Demontáž optickej jednotky](#)).
6. Demontujte klávesnicu (pozri [Demontáž klávesnice](#)).
7. Demontujte opierku dlaní (pozri [Demontáž opierky dlaní](#)).
8. Demontujte zostavu displeja (pozri [Demontáž zostavy displeja](#)).
9. Demontujte stredný kryt (pozri [Demontáž stredného krytu](#)).
10. Odpojte kábel dosky konektora VGA od konektora systémovej dosky a vyberte ho z vodiacej úchytky.
11. Vyberte dosku konektora VGA z úchytky v základni počítača.
12. Nadvihnutím vyberte dosku konektora VGA spolu s káblom zo základne počítača.



1	doska konektora VGA	2	úchytky
---	---------------------	---	---------

Spätná montáž dosky konektora VGA

1. Postupujte podľa pokynov v časti [Skôr než začnete](#).
2. Vložte dosku konektora VGA spolu s káblom do základne počítača a zatlačte na dosku, pokým úplne nezapadne na svoje miesto.
3. Trasujte kábel dosky konektora VGA do vodiacej úchytky a pripojte ho do konektora na systémovej doske.
4. Namontujte späť stredný kryt (pozri [Spätná montáž stredného krytu](#)).
5. Namontujte späť zostavu displeja (pozri [Spätná montáž zostavy displeja](#)).
6. Namontujte späť opierku dlaní (pozri [Spätná montáž opierky dlaní](#)).
7. Namontujte späť klávesnicu (pozri [Spätná montáž klávesnice](#)).
8. Namontujte späť optickú jednotku (pozrite [Spätná montáž optickej jednotky](#)).
9. Namontujte späť pamäťové moduly (pozri [Spätná montáž pamäťového modulu](#)).
10. Namontujte späť kryt základne (pozri [Spätná montáž krytu základne](#)).
11. Vložte batériu (pozrite [Spätná montáž batérie](#)).

 **UPOZORNENIE:** Skôr než zapnete počítač, zaskrutkujte späť všetky skrutky a overte, či vo vnútri počítača nezostali žiadne voľné skrutky. V opačnom prípade sa počítač môže poškodiť.

[Späť na stranu s obsahom](#)