

Dell™ Inspiron™ N5010/M5010 Servis El Kitabı

[Başlamadan Önce](#)

[Pili](#)

[Alt Kapak](#)

[Bellek Modülleri](#)

[Optik Sürücü](#)

[Klavye](#)

[Avuç İçi Davanağı](#)

[Kablosuz Mini Kart](#)

[Ortam Kartı Okuyucu Kartı](#)

[Sabit Sürücü](#)

[Ekran](#)

[Kamera Modülü](#)

[Bluetooth® Kablosuz Teknolojili Dahili Modül](#)

[Orta Kapak](#)

[VGA Konnektör Kartı](#)

[Sistem Kartı](#)

[Düğme Pili](#)

[İşlemci Isı Emicisi](#)

[İşlemci Modülü](#)

[Hoparlörler](#)

[G/C kartı](#)

[BIOS'u Sıfırlama](#)

Notlar, Dikkat Notları ve Uyarılar



NOT: Bu metinde kullanılan ticari markalar:



UYARI: UYARI, donanımda olabilecek hasarları ya da veri kaybını belirtir ve bu sorunun nasıl **önleneceğini** anlatır.



UYARI: UYARI, meydana gelebilecek olası maddi hasar, **kişisel yaralanma veya ölüm tehlikesi** anlamına gelir.

Düzenleyici model P10F serisi Düzenleyici tip P10F001 ve P10F002

2011 - 04 Rev. A01

Bu belgedeki bilgiler önceden bildirilmeksizin değiştirilebilir.
© 2011 Dell Inc. Tüm hakları saklıdır.

Dell Inc.'in yazılı izni olmadan bu materyallerin herhangi bir şekilde çoğaltılması kesinlikle yasaktır.

Bu metinde kullanılan ticari markalar: *Dell*, *DELL* logosu ve *Inspiron*, Dell Inc.'in ticari markalarıdır; *Bluetooth*, Bluetooth SIG, Inc.'a ait olan ve Dell tarafından lisansla kullanılan tescilli markadır; *Microsoft*, *Windows*, *Windows Vista* ve *Windows Vista* başlat düğmesi logosu, Microsoft Corporation'ın Amerika Birleşik Devletleri'nde ve/veya diğer ülkelerdeki ticari markaları veya tescilli markalarıdır.

Bu belgede, marka ve adların sahiplerine ya da ürünlerine atıfta bulunmak için başka ticari marka ve ticari adlar kullanılabilir. Dell Inc. kendine ait olanların dışındaki ticari markalar ve ticari isimlerle ilgili hiçbir mülkiyet hakkı olmadığını beyan eder.

[Icerik Savfasina Don](#)

Alt Kapak

Dell™ Inspiron™ N5010/M5010 Servis El Kitabı

- [Alt Kapağı Çıkarma](#)
- [Alt Kapağı Değiştirme](#)

⚠ UYARI: Bilgisayarınızın içinde çalışmadan önce, bilgisayarınızla birlikte verilen güvenlik bilgilerini okuyun. Ek güvenlik en iyi uygulama bilgileri için www.dell.com/regulatory_compliance adresindeki Yasal Uygunluk Ana Sayfasına bakın.

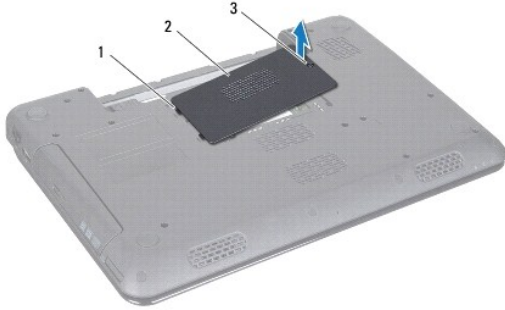
⚠ UYARI: Yalnızca yetkili bir servis teknisyeni bilgisayarınızda onarım yapmalıdır. Dell™ tarafından yetkilendirilmemiş servislerden kaynaklanan zararlar garantinizin kapsamında değildir.

⚠ UYARI: Elektrostatik boşalımı önlemek için, bir bilek topraklama kayışı kullanarak ya da boyanmamış metal yüzeylere (bilgisayardaki bir konektör gibi) sık sık dokunarak kendinizi topraklayın.

⚠ UYARI: Sistem kartının hasar görmesini engellemek için, bilgisayar içinde çalışmadan önce ana pili çıkarın (bkz. [Pili Çıkarma](#)).

Alt Kapağı Çıkarma

1. [Başlamadan Önce](#) bölümündeki yönergeleri uygulayın.
2. Pili çıkarın (bkz. [Pili Çıkarma](#)).
3. Alt kapağı bilgisayar tabanına sabitleyen tutucu vidayı gevşetin.
4. Parmaklarınızla alt kapağı zorlayın ve alt kapağın bilgisayar tabanındaki tırnaklardan kurtulduğundan emin olun.
5. Alt kapağı bilgisayar tabanından kaldırın.



| | | | |
|---|---------------|---|-----------|
| 1 | tırnaklar (2) | 2 | alt kapak |
| 3 | tutucu vida | | |

Alt Kapağı Değiştirme

1. [Başlamadan Önce](#) bölümündeki yönergeleri uygulayın.
2. Alt kapaktaki iki tırnağı bilgisayar tabanı üzerindeki yuvalara kaydırın.
3. Alt kapağı yerine oturtun.
4. Alt kapağı bilgisayar tabanına sabitleyen tutucu vidayı sıkın.
5. Pili takın (bkz. [Pil Değiştirme](#)).

⚠ UYARI: Bilgisayarı çalıştırmadan önce tüm vidaları yerine takın ve bilgisayarın içine kaçmış vida kalmadığından emin olun. İçeride unutulmuş vida bilgisayara zarar verebilir.

[İçerik Sayfasına Dön](#)

[İçerik Sayfasına Dön](#)

Başlamadan Önce

Dell™ Inspiron™ N5010/M5010 Servis El Kitabı

- [Önerilen Araçlar](#)
- [Bilgisayarınızı Kapatma](#)
- [Bilgisayarınızın İçinde Çalışmaya Başlamadan Önce](#)

Bu el kitabında bilgisayarınızdaki bileşenlerin takılması ya da çıkarılmasıyla ilgili talimatlar anlatılmaktadır. Aksi belirtilmedikçe, her yordamda aşağıdaki şartların geçerli olduğu varsayılır:

1. [Bilgisayarınızı Kapatma](#) ve [Bilgisayarınızın İçinde Çalışmaya Başlamadan Önce](#) bölümlerindeki adımları gerçekleştirdiğiniz.
1. Bilgisayarınızla birlikte gelen güvenlik bilgilerini okumuş olmanız.
1. Bir bileşen, çıkarma yordamı tersten uygulanarak değiştirilebilir veya (ayrı olarak satın alınmışsa) takılabilir.

Önerilen Araçlar

Bu belgedeki yordamlar için aşağıdaki araçlar gerekebilir:

1. Küçük düz uçlu tornavida
1. Phillips tornavida
1. Plastik çubuk
1. BIOS çalıştırılabilir güncelleme programı support.dell.com adresinde mevcuttur.

Bilgisayarınızı Kapatma

UYARI: Veri kaybını önlemek için, bilgisayarınızı kapatmadan önce tüm açık dosyaları kaydedip kapatın ve açık programlardan çıkın.

1. Tüm açık dosyaları kaydedip kapatın ve açık programlardan çıkın.
2. İşletim sistemini kapatın:

Microsoft® Windows Vista®:

Başlat , ok ardından **SKapat**'ı tıklayın.

Windows® 7:

Başlat ve ardından **Kapat**'ı tıklayın.

3. Bilgisayarın kapalı olduğundan emin olun. İşletim sistemini kapattığınızda bilgisayarınız otomatik olarak kapanmadıysa, güç düğmesine basın ve bilgisayar kapanana kadar basılı tutun.

Bilgisayarınızın İçinde Çalışmaya Başlamadan Önce

Bilgisayarınızı olası zararlardan korumak ve kişisel güvenliğinizi sağlamak için aşağıdaki güvenlik yönergelerini uygulayın.

- UYARI:** Bilgisayarınızın içinde çalışmadan önce, bilgisayarınızla birlikte verilen güvenlik bilgilerini okuyun. Ek güvenlik en iyi uygulama bilgileri için www.dell.com/regulatory_compliance adresindeki **Yasal Uygunluk Ana Sayfasına** bakın.
- UYARI:** Elektrostatik boşalımı önlemek için, bir bilek topraklama kayışı kullanarak ya da boyanmamış metal yüzeylere (bilgisayardaki bir konnektör gibi) sık sık dokunarak kendinizi topraklayın.
- UYARI:** Bileşenleri ve kartları itina ile kullanın. Bileşenlere veya kartların üzerindeki temas noktalarına dokunmayın. Kartları uç kısmından veya metal montaj kenarından tutun. İşlemci gibi bileşenleri pinlerinden değil kenarlarından tutun.
- UYARI:** Yalnızca yetkili bir servis teknisyeni bilgisayarınızda onarım yapmalıdır. Dell™ tarafından yetkilendirilmemiş servislerden kaynaklanan zararlar garantinizin kapsamında değildir.
- UYARI:** Bir kabloyu çıkartırken, kablonun kendisini değil, fişi veya çekme halkasını tutarak çekin. Bazı kablolarda kilitleme dilleri vardır; bu tür kabloları çıkartırken, kabloyu çekmeden önce kilitleme dillerini içeriye bastırın. Konnektörleri çıkartırken, konnektör pinlerinin eğilmesini önlemek için konnektörleri düz tutun. Ayrıca bir kabloyu bağlamadan önce, her iki konnektörün yönlerinin doğru olduğundan ve doğru hizalandıklarından

emin olun.

△ UYARI : Bilgisayara vermekten kaçınmak için, bilgisayarın içinde çalışmaya başlamadan önce aşağıdaki adımları uygulayın.

1. Bilgisayar kapağının çizilmesini önlemek için çalışma yüzeyinin düz ve temiz olduğundan emin olun.
2. Bilgisayarı ve bağlı tüm aygıtları kapatın (bkz. [Bilgisayarınızı Kapatma](#)).

△ UYARI : Ağ kablosunu çıkarmak için, önce kabloyu bilgisayarınızdan ve ardından ağ aygıtından çıkarın.

3. Tüm telefon veya ağ kablolarını bilgisayarınızdan çıkarın.
4. 7 in 1 Ortam Kartı Okuyucu'da takılı kart varsa üzerine basarak bu kartı çıkarın.
5. Bilgisayarınızı ve tüm bağlı aygıtları elektrik prizlerinden çıkarın.
6. Bilgisayara bağlı tüm aygıtların bilgisayarla bağlantısını kesin.

△ UYARI : Sistem kartının hasar görmesini engellemek için, bilgisayar içinde çalışmadan önce ana pili çıkarın (bkz. [Pili Çıkarma](#)).

7. Pili çıkarın (bkz. [Pili Çıkarma](#)).
8. Bilgisayarın üst kenarını yukarı getirin, ekranı açın ve sistem kartını topraklamak için güç düğmesine basın.

[İçerik Sayfasına Dön](#)

[İçerik Sayfasına Dön](#)

BIOS'u Sıfırlama

Dell™ Inspiron™ N5010/M5010 Servis El Kitabı

1. Bilgisayarı açın.
2. support.dell.com/support/downloads adresine gidin.
3. Bilgisayarınızın BIOS güncelleştirme dosyasını bulun:


 **NOT:** Bilgisayarınızın Servis Etiketi bilgisayarın tabanındaki bir etikette yer alır.

Bilgisayarınızın Service Tag (Servis Etiketi) bilgisine sahipseniz:

- a. **Enter a Service Tag (Bir Servis Etiketi Girin)** öğesini tıklayın.
- b. **Enter a service tag:** (Bir servis etiketi girin) alanına bilgisayarınızın Servis Etiketi'ni girin, **Go (Git)** öğesini tıklayıp [adım 4](#) ile devam edin.

Bilgisayarınızın Service Tag (Servis Etiketi) bilgisine sahip değilseniz:

- a. **Select Your Product Family (Ürün Ailenizi Seçin)** listesinden ürün tipini seçin.
- b. **Select Your Product Line (Ürün Grubunuzu Seçin)** listesinden ürününüzün markasını seçin.
- c. **Select Your Product Model (Ürün Modelinizi Seçin)** listesinden ürününüzün model numarasını seçin.

 **NOT:** Farklı bir model seçtiyseniz ve baştan başlamak istiyorsanız, menünün sağ üst köşesinden **Start Over (Yeniden Başla)** düğmesini tıklayın.

- d. **Confirm (Onayla)** düğmesini tıklayın.

4. Ekranda bir sonuç listesi belirir. **BIOS** öğesini tıklayın.
5. En son BIOS dosyasını yüklemek için **Download Now (Şimdi Yükle)** öğesini tıklayın. **File Download (Dosya Yükleme)** penceresi açılır.
6. Masaüstündeki dosyayı kaydetmek için **Save (Kaydet)** öğesini tıklayın. Dosya masaüstünüze yüklenir.
7. **Download Complete (Yükleme Tamamlandı)** penceresi görünürse **Close (Kapat)**'ı tıklayın. Dosya simgesi masaüstünüzde görünür ve yüklenen BIOS güncelleştirme dosyasıyla aynı ada sahiptir.
8. Masaüstündeki dosya simgesini çift tıklayın ve ekrandaki yönergeleri izleyin.

[İçerik Sayfasına Dön](#)

[İçerik Sayfasına Dön](#)

Bluetooth® Kablosuz Teknolojili Dahili Modül

Dell™ Inspiron™ N5010/M5010 Servis El Kitabı

- [Bluetooth Modülünü Çıkarma](#)
- [Bluetooth Modülünü Takma](#)

⚠ UYARI: Bilgisayarınızın içinde çalışmadan önce, bilgisayarınızla birlikte verilen güvenlik bilgilerini okuyun. Ek güvenlik en iyi uygulama bilgileri için www.dell.com/regulatory_compliance adresindeki Yasal Uygunluk Ana Sayfasına bakın.

⚠ UYARI: Yalnızca yetkili bir servis teknisyeni bilgisayarınızda onarım yapmalıdır. Dell™ tarafından yetkilendirilmemiş servislerden kaynaklanan zararlar garantinizin kapsamında değildir.

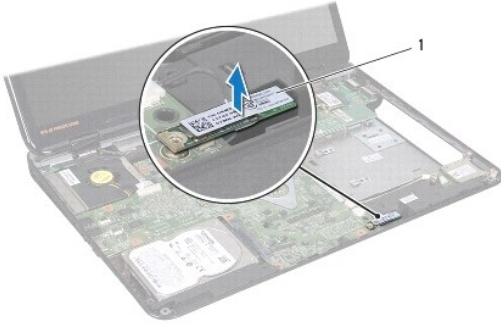
⚠ UYARI: Elektrostatik boşalımı önlemek için, bir bilek topraklama kayışı kullanarak ya da boyanmamış metal yüzeylere (bilgisayardaki bir konektör gibi) sık sık dokunarak kendinizi topraklayın.

⚠ UYARI: Sistem kartının hasar görmesini engellemek için, bilgisayar içinde çalışmadan önce ana pili çıkarın (bkz. [Pili Çıkarma](#)).

Bilgisayarınızla Bluetooth kablosuz teknolojisi olan bir kart sipariş ettiyseniz, kart zaten takılıdır.

Bluetooth Modülünü Çıkarma

1. [Başlamadan Önce](#) bölümündeki yönergeleri uygulayın.
2. Pili çıkarın (bkz. [Pili Çıkarma](#)).
3. Alt kapağı çıkarın (bkz. [Alt Kapağı Çıkarma](#)).
4. Bellek modüllerini çıkarın (bkz. [Bellek Modüllerini Çıkarma](#)).
5. Optik sürücüyü çıkarın (bkz. [Optik Sürücüyü Çıkarma](#)).
6. Klavyeyi çıkarın (bkz. [Klavyeyi Çıkarma](#)).
7. Avuç içi dayanağını çıkarın (bkz. [Avuç İçi Dayanağını Çıkarma](#)).
8. Sistem kartındaki konektörden ayırmak için Bluetooth modülünü kaldırın.



| | |
|---|------------------|
| 1 | Bluetooth modülü |
|---|------------------|

Bluetooth Modülünü Takma

1. [Başlamadan Önce](#) bölümündeki yönergeleri uygulayın.
2. Bluetooth modülü üzerindeki konektörü sistem kartı üzerindeki konektörle hizalayın ve Bluetooth modülüne tam olarak oturana dek bastırın.
3. Avuç içi dayanağını takın (bkz. [Avuç İçi Dayanağını Takma](#)).

4. Klavyeyi takın (bkz. [Klavyeyi Deęiřtirme](#)).
5. Optik sürücüyü takın (bkz. [Optik Sürücüyü Takma](#)).
6. Bellek modüllerini takın (bkz. [Bellek Modüllerini Takma](#)).
7. Alt kapaęı yerine takın (bkz. [Alt Kapaęı Deęiřtirme](#)).
8. Pili takın (bkz. [Pili Deęiřtirme](#)).

Δ UYARI : Bilgisayarı **çalıştırmadan önce tüm vidaları** yerine takın ve bilgisayarın içine kaçmış vida kalmadıęından emin olun. İçeride unutulmuş vida bilgisayara zarar verebilir.

[İçerik Sayfasına Dön](#)

[İçerik Sayfasına Dön](#)

Kamera Modülü

Dell™ Inspiron™ N5010/M5010 Servis El Kitabı

- [Kamera Modülünü Çıkarma](#)
- [Kamera Modülünü Geri Takma](#)

⚠ UYARI: Bilgisayarınızın içinde çalışmadan önce, bilgisayarınızla birlikte verilen güvenlik bilgilerini okuyun. Ek güvenlik en iyi uygulama bilgileri için www.dell.com/regulatory_compliance adresindeki Yasal Uygunluk Ana Sayfasına bakın.

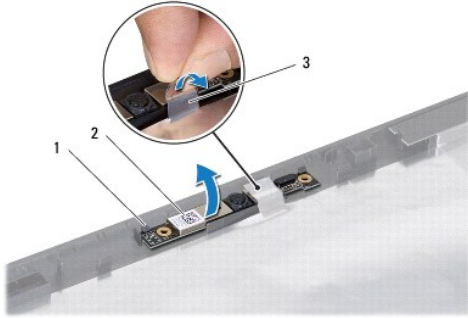
⚠ UYARI: Yalnızca yetkili bir servis teknisyeni bilgisayarınızda onarım yapmalıdır. Dell™ tarafından yetkilendirilmemiş servislerden kaynaklanan zararlar garantinizin kapsamında değildir.

⚠ UYARI: Elektrostatik boşalımı önlemek için, bir bilek topraklama kayışı kullanarak ya da boyanmamış metal yüzeylere (bilgisayardaki bir konektör gibi) sık sık dokunarak kendinizi topraklayın.

⚠ UYARI: Sistem kartının hasar görmesini engellemek için, bilgisayar içinde çalışmadan önce ana pili çıkarın (bkz. [Pili Çıkarma](#)).

Kamera Modülünü Çıkarma


1. [Başlamadan Önce](#) bölümündeki yönergeleri uygulayın.
2. Pili çıkarın (bkz. [Pili Çıkarma](#)).
3. Alt kapağı çıkarın (bkz. [Alt Kapağı Çıkarma](#)).
4. Bellek modüllerini çıkarın (bkz. [Bellek Modüllerini Çıkarma](#)).
5. Optik sürücüyü çıkarın (bkz. [Optik Sürücüyü Çıkarma](#)).
6. Klavyeyi çıkarın (bkz. [Klavyeyi Çıkarma](#)).
7. Avuç içi dayanağını çıkarın (bkz. [Avuç İçi Dayanağını Çıkarma](#)).
8. Ekran aksamını çıkarın (bkz. [Ekran Aksamını Çıkarma](#)).
9. Ekran çerçevesini çıkarın (bkz. [Ekran Çerçevesini Çıkarma](#)).
10. Ekran panelini çıkarın (bkz. [Ekran Panelini Çıkarma](#)).
11. Kamera modülünü ekran kapağına bağlayan metalik bandı ayırın.
12. Kamera modülünü onu sabitleyen mandallardan ayırın.
13. Kamera modülünü ekran kapağından çıkarın.



| | | | |
|---|---------------|---|---------------|
| 1 | mandallar (2) | 2 | kamera modülü |
| 3 | metalik bant | | |

Kamera Modülünü Geri Takma

1. [Başlamadan Önce](#) bölümündeki yönergeleri uygulayın.
2. Kamera modülünü ekran kapağına yerleştirin ve tamamen yerine oturana kadar bastırın.
3. Kamera modülünü ekran kapağına bağlayan metalik bandı takın.
4. Ekran panelini takın (bkz. [Ekran Panelini Takma](#)).
5. Ekran çerçevesini takın (bkz. [Ekran Çerçevesini Takma](#)).
6. Ekran aksamını takın (bkz. [Ekran Aksamını Değiştirme](#)).
7. Avuç içi dayanağını takın (bkz. [Avuç İçi Dayanağını Takma](#)).
8. Klavyeyi takın (bkz. [Klavyeyi Değiştirme](#)).
9. Optik sürücüyü takın (bkz. [Optik Sürücüyü Takma](#)).
10. Bellek modüllerini takın (bkz. [Bellek Modüllerini Takma](#)).
11. Alt kapağı yerine takın (bkz. [Alt Kapağı Değiştirme](#)).
12. Pili takın (bkz. [Pil Değiştirme](#)).

 **UYARI** : Bilgisayarı **çalıştırmadan önce tüm vidaları yerine takın** ve bilgisayarın içine kaçmış vida kalmadığından emin olun. **İçeride unutulmuş vida bilgisayara zarar verebilir.**

[İçerik Sayfasına Dön](#)

[Icerik Savfasina Don](#)

Ortam Kartı Okuyucu Kartı

Dell™ Inspiron™ N5010/M5010 Servis El Kitabı

- [Ortam Kartı Okuyucu Kartını Çıkarma](#)
- [Ortam Kartı Okuyucu Kartını Yerine Takma](#)

⚠ UYARI: Bilgisayarınızın içinde çalışmadan önce, bilgisayarınızla birlikte verilen güvenlik bilgilerini okuyun. Ek güvenlik en iyi uygulama bilgileri için www.dell.com/regulatory_compliance adresindeki Yasal Uygunluk Ana Sayfasına bakın.

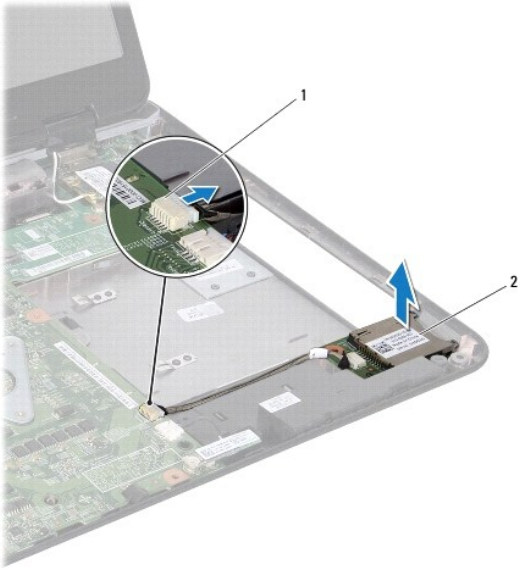
⚠ UYARI: Yalnızca yetkili bir servis teknisyeni bilgisayarınızda onarım yapmalıdır. Dell™ tarafından yetkilendirilmemiş servislerden kaynaklanan zararlar garantinizin kapsamında değildir.

⚠ UYARI: Elektrostatik boşalımı önlemek için, bir bilek topraklama kayışı kullanarak ya da boyanmamış metal yüzeylere (bilgisayardaki bir konnektör gibi) sık sık dokunarak kendinizi topraklayın.

⚠ UYARI: Sistem kartının hasar görmesini engellemek için, bilgisayar içinde çalışmadan önce ana pili çıkarın (bkz. [Pili Çıkarma](#)).

Ortam Kartı Okuyucu Kartını Çıkarma

1. [Başlamadan Önce](#) bölümündeki yönergeleri uygulayın.
2. Pili çıkarın (bkz. [Pili Çıkarma](#)).
3. Alt kapağı çıkarın (bkz. [Alt Kapağı Çıkarma](#)).
4. Bellek modüllerini çıkarın (bkz. [Bellek Modüllerini Çıkarma](#)).
5. Optik sürücüyü çıkarın (bkz. [Optik Sürücüyü Çıkarma](#)).
6. Klavyeyi çıkarın (bkz. [Klavyeyi Çıkarma](#)).
7. Avuç içi dayanağını çıkarın (bkz. [Avuç İçi Dayanağını Çıkarma](#)).
8. Ortam Kartı Okuyucu kartı kablosunu sistem kartı konnektöründen ve kabloyu yönlendirme kılavuzundan çıkarın.
9. Ortam Kartı Okuyucu kartını bilgisayar tabanından kaldırarak çıkarın.



| | | | |
|---|-------------------------|---|---------------------------|
| 1 | sistem kartı konnektörü | 2 | Ortam Kartı Okuyucu kartı |
|---|-------------------------|---|---------------------------|

Ortam Kartı Okuyucu Kartını Yerine Takma

1. [Başlamadan Önce](#) bölümündeki yönergeleri uygulayın.
2. Ortam Kartı Okuyucu kartını bilgisayar tabanındaki mandalla hizalayın ve Ortam Kartı Okuyucu kartını yerine yerleştirin.
3. Ortam Kartı Okuyucu kartı kablosunu yönlendirme kılavuzuna yönlendirin.
4. Ortam Kartı Okuyucu kartı kablosunu sistem kartındaki konnektöre takın.
5. Avuç içi dayanağını takın (bkz. [Avuç İçi Dayanağını Takma](#)).
6. Klavyeyi takın (bkz. [Klavyeyi Deęiřtirme](#)).
7. Optik sürücüyü takın (bkz. [Optik Sürücüyü Takma](#)).
8. Bellek modüllerini takın (bkz. [Bellek Modüllerini Takma](#)).
9. Alt kapağı yerine takın (bkz. [Alt Kapağı Deęiřtirme](#)).
10. Pili takın (bkz. [Pili Deęiřtirme](#)).

⚠ UYARI : Bilgisayarı **çalıştırmadan önce tüm vidaları** yerine takın ve bilgisayarın **içine kaçmış** vida kalmadığından emin olun. **İçeride unutulmuş vida** bilgisayara zarar verebilir.

[İçerik Sayfasına Dön](#)

[İçerik Sayfasına Dön](#)

Düğme Pili

Dell™ Inspiron™ N5010/M5010 Servis El Kitabı

- [Düğme Pili Çıkarma](#)
- [Düğme Pili Yerine Takma](#)

UYARI: Bilgisayarınızın içinde çalışmadan önce, bilgisayarınızla birlikte verilen güvenlik bilgilerini okuyun. Ek güvenlik en iyi uygulama bilgileri için www.dell.com/regulatory_compliance adresindeki Yasal Uygunluk Ana Sayfasına bakın.

UYARI: Yalnızca yetkili bir servis teknisyeni bilgisayarınızda onarım yapmalıdır. Dell™ tarafından yetkilendirilmemiş servislerden kaynaklanan zararlar garantinizin kapsamında değildir.

UYARI: Elektrostatik boşalımı önlemek için, bir bilek topraklama kayışı kullanarak ya da boyanmamış metal yüzeylere (bilgisayardaki bir konektör gibi) sık sık dokunarak kendinizi topraklayın.

UYARI: Sistem kartının hasar görmesini engellemek için, bilgisayar içinde çalışmadan önce ana pili çıkarın (bkz. [Pili Çıkarma](#)).

Düğme Pili Çıkarma

- [Başlamadan Önce](#) bölümündeki yönergeleri uygulayın.
- Pili çıkarın (bkz. [Pili Çıkarma](#)).
- [Sistem Kartını Çıkarma](#) bölümündeki [adım 3-adım 14](#) arasındaki yönergeleri uygulayın.
- Plastik bir çubuk kullanarak, düğme pili sistem kartı üzerindeki yuvadan kaldırmak için zorlayın.



| | | | |
|---|---------------|---|-----------|
| 1 | plastik çubuk | 2 | düğme pil |
|---|---------------|---|-----------|

Düğme Pili Yerine Takma

- [Başlamadan Önce](#) bölümündeki yönergeleri uygulayın.
- Düğme pilini pozitif tarafı yukarıya gelecek şekilde tutun.
- Düğme pili yuvaya kaydırın ve yerine oturana kadar yavaşça bastırın.
- [Sistem Kartını Takma](#) bölümündeki [adım 5-adım 17](#) arasındaki yönergeleri uygulayın.
- Pili takın (bkz. [Pil Değiştirme](#)).

UYARI: Bilgisayarı çalıştırmadan önce tüm vidaları yerine takın ve bilgisayarın içine kaçmış vida kalmadığından emin olun. İçeride unutulmuş vida bilgisayara zarar verebilir.

[İçerik Sayfasına Dön](#)

[İçerik Sayfasına Dön](#)

İşlemci Modülü

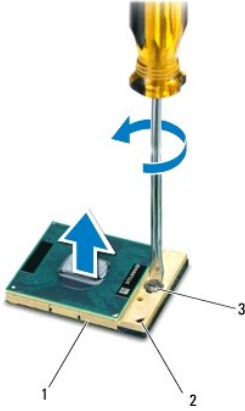
Dell™ Inspiron™ N5010/M5010 Servis El Kitabı

- [İşlemci Modülünü Çıkarma](#)
- [İşlemci Modülünü Takma](#)

- ⚠ UYARI:** Bilgisayarınızın içinde çalışmadan önce, bilgisayarınızla birlikte verilen güvenlik bilgilerini okuyun. Ek güvenlik en iyi uygulama bilgileri için www.dell.com/regulatory_compliance adresindeki Yasal Uygunluk Ana Sayfasına bakın.
- ⚠ UYARI:** Yalnızca yetkili bir servis teknisyeni bilgisayarınızda onarım yapmalıdır. Dell™ tarafından yetkilendirilmemiş servislerden kaynaklanan zararlar garantinizin kapsamında değildir.
- ⚠ UYARI:** Elektrostatik boşalımı önlemek için, bir bilek topraklama kayışı kullanarak ya da boyanmamış metal yüzeylere (bilgisayardaki bir konnektör gibi) sık sık dokunarak kendinizi topraklayın.
- ⚠ UYARI:** Sistem kartının hasar görmesini engellemek için, bilgisayar içinde çalışmadan önce ana pili çıkarın (bkz. [Pili Çıkarma](#)).

İşlemci Modülünü Çıkarma

1. [Başlamadan Önce](#) bölümündeki yönergeleri uygulayın.
 2. Pili çıkarın (bkz. [Pili Çıkarma](#)).
 3. [Sistem Kartını Çıkarma](#) bölümündeki [adım 3-adım 14](#) arasındaki yönergeleri uygulayın.
 4. İşlemci ısı emicisini çıkarın (bkz. [İşlemci Isı Emicisini Çıkarma](#)).
- ⚠ UYARI:** İşlemciyi çıkarırken veya yerine takarken ZIF soket kam vidasıyla işlemci arasındaki temassızlığı önlemek için, kam vidasını çevirirken işlemcinin ortasına hafif baskı uygulayın.
- ⚠ UYARI:** İşlemciye zarar vermemek için kam vidasını döndürürken tornavidayı işlemciye dik olacak şekilde tutun.
5. ZIF soketini gevşetmek için, düz uçlu küçük bir tornavida kullanın ve ZIF soketi kam vidasını saatin tersi yönünde durdurucuya gelinceye kadar döndürün.




| | | | |
|---|-----------------------|---|--------------|
| 1 | ZIF soketi | 2 | pin-1 köşesi |
| 3 | ZIF soketi kam vidası | | |


- ⚠ UYARI:** İşlemci için maksimum soğutma sağlamak üzere işlemci termal soğutma aksamının ısı aktarım alanlarına dokunmayın. Cildinizdeki yağlar, ısı yüzeylerinin ısı iletim kapasitesini düşürebilir.
- ⚠ UYARI:** İşlemci modülünü çıkarmak için modülü doğrudan yukarı çekin. İşlemci modülü üzerindeki pinleri eğmemeye dikkat edin.

6. İşlemci modülünü ZIF soketinden kaldırın.
-

İşlemci Modülünü Takma

 **NOT:** Yeni bir işlemci takıyorsanız, yapıştırılmış bir termal yüzeyi bulunan yeni bir termal soğutma aksamı veya nasıl takılacağını gösteren dokümanla birlikte yeni bir termal yüzey alırsınız.


1. [Başlamadan Önce](#) bölümündeki yönergeleri uygulayın.
2. İşlemci modülünün pin-1 köşesini ZIF soketinin pin-1 köşesi ile hizalayın, sonra işlemci modülünü takın.

 **NOT:** İşlemci modülünün pin-1 köşesinde, ZIF soketinin pin-1 köşesindeki üçgenle hizalanan bir üçgen vardır.

İşlemci modülü uygun şekilde yerleştirildiğinde dört köşenin tümü aynı yükseklikte hizalanır. Modülün bir veya daha fazla köşesi diğerlerinden daha yüksek olursa, modül uygun şekilde yerleştirilemez.

 **UYARI:** İşlemci modülüne zarar vermemek için kam vidasını döndürürken tornavidayı işlemciye dik olacak şekilde tutun.

3. Sistem kartına işlemci modülünü takmak için kam vidasını saat yönünde döndürerek ZIF soketini sıkıştırın.
4. İşlemci ısı emicisini takın (bkz. [İşlemci Isı Emicisini Takma](#)).
5. [Sistem Kartını Takma](#) bölümündeki [adım 5-adım 17](#) arasındaki yönergeleri uygulayın.
6. Pili takın (bkz. [Pili Değiştirme](#)).

 **UYARI:** Bilgisayarı çalıştırmadan önce tüm vidaları yerine takın ve bilgisayarın içine kaçmış vida kalmadığından emin olun. İçeride unutulmuş vida bilgisayara zarar verebilir.

[İçerik Sayfasına Dön](#)

[İçerik Sayfasına Dön](#)

İşlemci Isı Emicisi

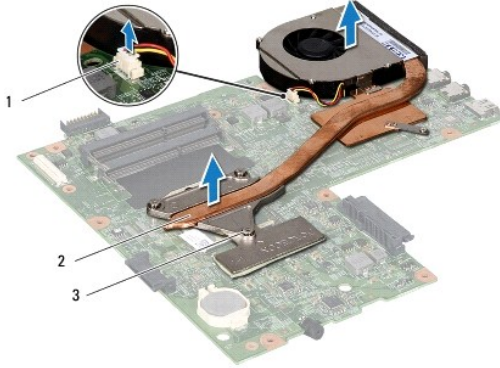
Dell™ Inspiron™ N5010/M5010 Servis El Kitabı

- [İşlemci Isı Emicisini Çıkarma](#)
- [İşlemci Isı Emicisini Takma](#)

- ⚠ UYARI:** Bilgisayarınızın içinde çalışmadan önce, bilgisayarınızla birlikte verilen güvenlik bilgilerini okuyun. Ek güvenlik en iyi uygulama bilgileri için www.dell.com/regulatory_compliance adresindeki Yasal Uygunluk Ana Sayfasına bakın.
- ⚠ UYARI:** İşlemci ısı emicisini sıcakken bilgisayardan çıkarırsanız, metal muhafazasına dokunmayın.
- ⚠ UYARI:** Yalnızca yetkili bir servis teknisyeni bilgisayarınızda onarım yapmalıdır. Dell™ tarafından yetkilendirilmemiş servislerden kaynaklanan zararlar garantinizin kapsamında değildir.
- ⚠ UYARI:** Elektrostatik boşalımı önlemek için, bir bilek topraklama kayışı kullanarak ya da boyanmamış metal yüzeylere (bilgisayardaki bir konnektör gibi) sık sık dokunarak kendinizi topraklayın.
- ⚠ UYARI:** Sistem kartının hasar görmesini engellemek için, bilgisayar içinde çalışmadan önce ana pili çıkarın (bkz. [Pili Çıkarma](#)).

İşlemci Isı Emicisini Çıkarma

1. [Başlamadan Önce](#) bölümündeki yönergeleri uygulayın.
 2. Pili çıkarın (bkz. [Pili Çıkarma](#)).
 3. [Sistem Kartını Çıkarma](#) bölümündeki [adım 3-adım 14](#) arasındaki yönergeleri uygulayın.
 4. Fan kablosunu sistem kartındaki konnektörden ayırın.
 5. Sıralı bir şekilde (işlemci ısı emicisi üzerinde gösterilen), işlemci ısı emicisini sistem kartına sabitleyen dört tutucu vidayı gevşetin.
- ⚠ NOT:** İşlemci ısı emicisi üzerindeki vidaların görünümü ve sayısı bilgisayarınızın modeline göre değişebilir.
6. İşlemci ısı emicisini kaldırarak sistem kartından çıkarın.




| | | | |
|---|------------------------|---|---------------------|
| 1 | fan kablosu konnektörü | 2 | işlemci ısı emicisi |
| 3 | tutucu vidalar (4) | | |

İşlemci Isı Emicisini Takma


⚠ NOT: Bu prosedürde, işlemci ısı emicisinin çıkarılmış ve değiştirilmeye hazır olduğu varsayılmaktadır.

1. [Başlamadan Önce](#) bölümündeki yönergeleri uygulayın.

2. İşlemci ısı emicisini sistem kartına yerleştirin.
3. İşlemci ısı emicisi üzerindeki beş tutucu vidayı sistem kartı üzerindeki vida delikleriyle hizalayın ve vidaları sırayla sıkın (sıkma sırası işlemci ısı emicisi üzerinde gösterilmektedir).

 **NOT:** İşlemci ısı emicisi üzerindeki vidaların görünümü ve sayısı bilgisayarınızın modeline göre değişebilir.

4. Fan kablosunu sistem kartındaki konnektöre takın.
5. [Sistem Kartını Takma](#) bölümündeki [adım 5-adım 17](#) arasındaki yönergeleri uygulayın.
6. Pili takın (bkz. [Pili Değiştirme](#)).

 **UYARI:** Bilgisayarı çalıştırmadan önce tüm vidaları yerine takın ve bilgisayarın içine kaçmış vida kalmadığından emin olun. İçeride unutulmuş vida bilgisayara zarar verebilir.

[İçerik Sayfasına Dön](#)

[İçerik Sayfasına Dön](#)

Ekran

Dell™ Inspiron™ N5010/M5010 Servis El Kitabı

- [Ekran Aksamı](#)
- [Ekran Cercevesi](#)
- [Ekran Paneli](#)

⚠ UYARI: Bilgisayarınızın içinde çalışmadan önce, bilgisayarınızla birlikte verilen güvenlik bilgilerini okuyun. Ek güvenlik en iyi uygulama bilgileri için www.dell.com/regulatory_compliance adresindeki Yasal Uygunluk Ana Sayfasına bakın.

⚠ UYARI: Yalnızca yetkili bir servis teknisyeni bilgisayarınızda onarım yapmalıdır. Dell™ tarafından yetkilendirilmemiş servislerden kaynaklanan zararlar garantinizin kapsamında değildir.

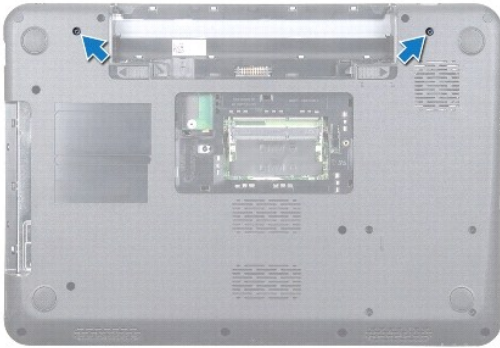
⚠ UYARI: Elektrostatik boşalımı önlemek için, bir bilek topraklama kayışı kullanarak ya da boyanmamış metal yüzeylere (bilgisayardaki bir konnektör gibi) sık sık dokunarak kendinizi topraklayın.

⚠ UYARI: Sistem kartının hasar görmesini engellemek için, bilgisayar içinde çalışmadan önce ana pili çıkarın (bkz. [Pili Çıkarma](#)).

Ekran Aksamı

Ekran Aksamını Çıkarma

1. [Başlamadan Önce](#) bölümündeki yönergeleri uygulayın.
2. Pili çıkarın (bkz. [Pili Çıkarma](#)).
3. Alt kapağı çıkarın (bkz. [Alt Kapağı Çıkarma](#)).
4. Bellek modüllerini çıkarın (bkz. [Bellek Modüllerini Çıkarma](#)).
5. Optik sürücüyü çıkarın (bkz. [Optik Sürücüyü Çıkarma](#)).
6. Klavyeyi çıkarın (bkz. [Klavyeyi Çıkarma](#)).
7. Avuç içi dayanağını çıkarın (bkz. [Avuç İçi Dayanağını Çıkarma](#)).
8. Bilgisayarı çevirin ve iki vidayı çıkarın.



9. Mini Kart anten kablolarını Mini Karttan çıkarın.
10. Ekran kablosunu sistem kartındaki konnektörden ayırın ve yönlendirme klavuzundan çıkarın.
11. Ekran aksamını bilgisayarın tabanına sabitleyen dört vidayı (her iki yanında iki adet) çıkarın.
12. Ekran aksamını kaldırarak bilgisayarın tabanından çıkarın.



| | | | |
|---|---------------------------|---|---------------|
| 1 | vidalar (4) | 2 | ekran kablosu |
| 3 | Mini Kart anten kabloları | 4 | ekran aksamı |

Ekran Aksamını Deęiřtirme

1. [Bařlamadan Önce](#) bölümündeki yönergeleri uygulayın.
2. Ekran aksamını yerine yerleřtirin ve bunu bilgisayar tabanına sabitleyen dört vidayı (her iki yanda iki adet) takın.
3. Ekran kablosunu yönlendirme kılavuzuna yönlendirin ve kabloyu sistem kartı üzerindeki konnektöre baęlayın.
4. Mini Kart anten kablolarını Mini Kart üzerindeki konnektörlere baęlayın.
5. Bilgisayarı çevirin ve bilgisayar tabanındaki iki vidayı yerine takın.
6. Avuç içi dayanaęını takın (bkz. [Avuç İçi Dayanaęını Takma](#)).
7. Klavyeyi takın (bkz. [Klavyeyi Deęiřtirme](#)).
8. Optik sürücüyü takın (bkz. [Optik Sürücüyü Takma](#)).
9. Bellek modüllerini takın (bkz. [Bellek Modüllerini Takma](#)).
10. Alt kapaęı yerine takın (bkz. [Alt Kapaęı Deęiřtirme](#)).
11. Pili takın (bkz. [Pil Deęiřtirme](#)).

△ **UYARI:** Bilgisayarı **çalıştırmadan önce tüm vidaları** yerine takın ve bilgisayarın içine kaçmış vida kalmadığından emin olun. İçeride unutulmuş vida bilgisayara zarar verebilir.

Ekran Çerçevesi

Ekran Çerçevesini Çıkarma

△ **UYARI:** Ekran çerçevesi son derece hassastır. Çerçevenin zarar görmemesi için çıkarırken dikkatli olun.

1. [Bařlamadan Önce](#) bölümündeki yönergeleri uygulayın.

2. Ekran aksamını çıkarın (bkz. [Ekran Aksamını Çıkarma](#)).
3. Parmak uçlarınızı kullanarak ekran çerçevesinin iç kenarını dikkatlice kaldırın.
4. Ekran çerçevesini çıkarın.



1 ekran çerçevesi

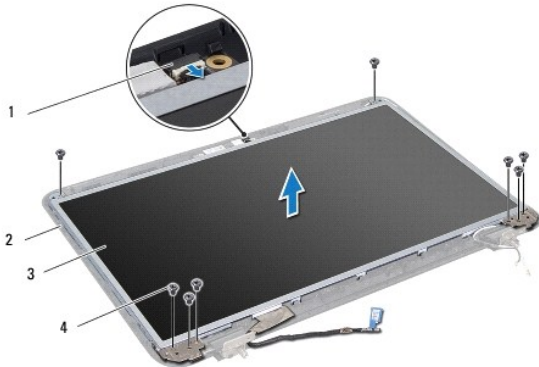
Ekran Çerçevesini Takma

1. [Başlamadan Önce](#) bölümündeki yönergeleri uygulayın.
2. Ekran çerçevesini ekran paneline hizalayın ve yavaşça yerine oturtun.
3. Ekran aksamını takın (bkz. [Ekran Aksamını Değiştirme](#)).

Ekran Paneli

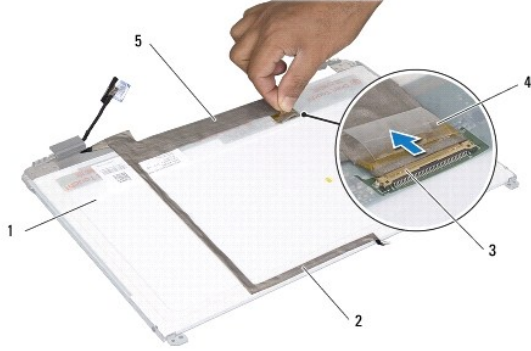
Ekran Panelini Çıkarma

1. [Başlamadan Önce](#) bölümündeki yönergeleri uygulayın.
2. Ekran aksamını çıkarın (bkz. [Ekran Aksamını Çıkarma](#)).
3. Ekran çerçevesini çıkarın (bkz. [Ekran Çerçevesini Çıkarma](#)).
4. Kamera kablosunu kamera modülü üzerindeki konnektörden çıkarın.
5. Ekran panelini ekran kapağına tespit eden sekiz vidayı çıkarın.



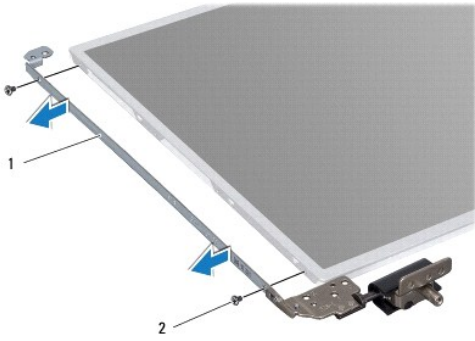
| | | | |
|---|--------------------------|---|--------------|
| 1 | kamera kablosu konektörü | 2 | ekran kapağı |
| 3 | ekran paneli | 4 | vidalar (8) |

- Ekran panelini ekran kapağından dışarıya doğru kaldırın.
- Ekran panelini çevirin ve temiz bir yüzeye koyun.
- Ekran kablosunu ekran kartı konektörüne sabitleyen bandı kaldırın ve ekran kablosunu ayırın.
- Kamera kablosunu ekran panelinin arkasından ayırın.



| | | | |
|---|------------------------|---|----------------|
| 1 | ekran panelinin arkası | 2 | kamera kablosu |
| 3 | ekran kartı konektörü | 4 | bant |
| 5 | ekran kablosu | | |

- Ekran panel köşelerini ekran paneline tespit eden 4 vidayı (her yanda 2) çıkarın.




| | | | |
|---|-----------------------------|---|-------------|
| 1 | ekran paneli dirsekleri (2) | 2 | vidalar (4) |
|---|-----------------------------|---|-------------|

Ekran Panelini Takma

- [Başlamadan Önce](#) bölümündeki yönergeleri uygulayın.
- Ekran paneli dirseklerini ekran paneline sabitleyen dört vidayı (her yanda 2 adet) geri takın.
- Ekran kablosunu ekran kartı konektörüne bağlayın ve bir bantla sabitleyin.
- Kamera kablosunu ekran panelinin arkasına bir bant ile yapıştırın.
- Ekran panelini ekran kapağı üzerine yerleştirin ve kamera kablosunu kamera modülü üzerindeki konektöre bağlayın.
- Ekran panelindeki vida deliklerini ekran kapağı üzerindeki deliklerle hizalayın.

7. Ekran panelini ekran kapađına tespit eden sekiz vidayı yerine takın.
8. Ekran çerçevesini takın (bkz. [Ekran Çerçevesini Takma](#)).
9. Ekran aksamını takın (bkz. [Ekran Aksamını Deđiřtirme](#)).

 **UYARI**: Bilgisayarı **çalıştırmadan önce tüm vidaları** yerine takın ve bilgisayarın **içine kaçmış** vida kalmadığından emin olun. **İçeride unutulmuş vida** bilgisayara zarar verebilir.

[İçerik Sayfasına Dön](#)

[İçerik Sayfasına Dön](#)

Sabit Sürücü

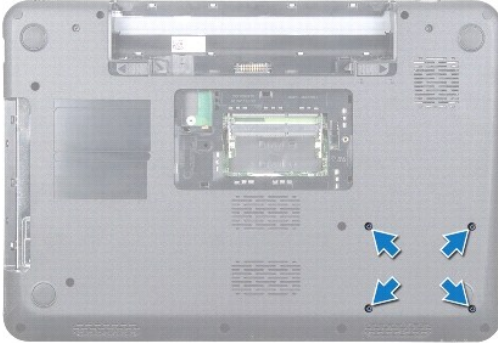
Dell™ Inspiron™ N5010/M5010 Servis El Kitabı

- [Sabit Sürücüyü Çıkarma](#)
- [Sabit Sürücüyü Takma](#)

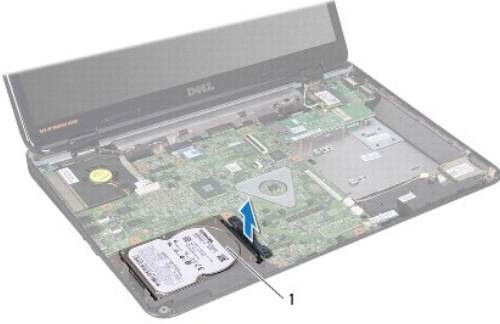
- ⚠ UYARI:** Bilgisayarınızın içinde çalışmadan önce, bilgisayarınızla birlikte verilen güvenlik bilgilerini okuyun. Ek güvenlik en iyi uygulama bilgileri için www.dell.com/regulatory_compliance adresindeki Yasal Uygunluk Ana Sayfasına bakın.
- ⚠ UYARI:** Sabit sürücüyü bilgisayardan sürücü ısınmış haldeyken çıkarırsanız, sabit sürücünün metal yuvasına dokunmayın.
- ⚠ UYARI:** Yalnızca yetkili bir servis teknisyeni bilgisayarınızda onarım yapmalıdır. Dell™ tarafından yetkilendirilmemiş servislerden kaynaklanan zararlar garantinizin kapsamında değildir.
- ⚠ UYARI:** Veri kaybını önlemek için, sabit sürücüyü çıkarmadan önce bilgisayarınızı kapatın (bkz. [Bilgisayarınızı Kapatma](#)). Sabit sürücüyü bilgisayar açıkken veya Uyku modundayken çıkarmayın.
- ⚠ UYARI:** Elektrostatik boşalımı önlemek için, bir bilek topraklama kayışı kullanarak ya da boyanmamış metal yüzeylere (bilgisayardaki bir konektör gibi) sık sık dokunarak kendinizi topraklayın.
- ⚠ UYARI:** Sabit sürücüler aşırı derecede naziktir. Sabit sürücüyü çok dikkatli tutun.
- ⚠ UYARI:** Sistem kartının hasar görmesini engellemek için, bilgisayar içinde çalışmadan önce ana pili çıkarın (bkz. [Pili Çıkarma](#)).
- ⚠ NOT:** Dell, kendi üretimi dışındaki sabit sürücüler için uygunluk garantisi vermez veya destek sağlamaz.
- ⚠ NOT:** Dell tarafından üretilmemiş bir sabit sürücü takıyorsanız, yeni sabit sürüğe bir işletim sistemi, sürücüler ve yardımcı programlar yüklemeniz gerekecektir (bkz. [Dell Teknoloji Kılavuzu](#)).

Sabit Sürücüyü Çıkarma

- [Başlamadan Önce](#) bölümündeki yönergeleri uygulayın.
 - Pili çıkarın (bkz. [Pili Çıkarma](#)).
 - Alt kapağı çıkarın (bkz. [Alt Kapağı Çıkarma](#)).
 - Bellek modüllerini çıkarın (bkz. [Bellek Modüllerini Çıkarma](#)).
 - Optik sürücüyü çıkarın (bkz. [Optik Sürücüyü Çıkarma](#)).
 - Klavyeyi çıkarın (bkz. [Klavyeyi Çıkarma](#)).
 - Avuç içi dayanağını çıkarın (bkz. [Avuç İçi Dayanağını Çıkarma](#)).
- ⚠ UYARI:** Bilgisayarın içinde değilken sabit sürücüyü koruyucu antistatik ambalaj içinde saklayın (bilgisayarınızla birlikte verilen güvenlik yönergelerindeki "Elektrostatik Boşalma Karşı Koruma" bölümüne bakın).
- Sabit sürücü aksamını sabitleyen dört vidayı sökün.



9. Bilgisayarı ters çevirin ve sabit sürücü aksamını sabit sürücü aksamından kaldırarak, sabit sürücü aksamını sistem kartı üzerindeki konnektöründen ayırın.



1 sabit sürücü aksamı

10. Aracıyı çekerek sabit sürücüden çıkarın.



1 sabit sürücü

2 aracı

Sabit Sürücüyü Takma

1. [Başlamadan Önce](#) bölümündeki yönergeleri uygulayın.
2. Yeni sürücüyü ambalajından çıkarın. Sabit sürücüyü saklamak veya nakletmek için orijinal ambalajını saklayın.
3. Aracıyı sabit sürücüye takın.
4. Sabit sürücü aksamını sistem kartı üzerindeki konnektörle hizalayın ve sabit sürücü aksamını tamamen oturana dek sabit sürücü yuvasına bastırın.
5. Bilgisayarı ters çevirin ve sabit sürücü aksamını sabitleyen dört vidayı yerine takın.
6. Avuç içi dayanağını takın (bkz. [Avuç İçi Dayanağını Takma](#)).
7. Klavyeyi takın (bkz. [Klavyeyi Değiştirme](#)).
8. Optik sürücüyü takın (bkz. [Optik Sürücüyü Takma](#)).
9. Bellek modüllerini takın (bkz. [Bellek Modüllerini Takma](#)).
10. Alt kapağı yerine takın (bkz. [Alt Kapağı Değiştirme](#)).
11. Pili takın (bkz. [Pil Değiştirme](#)).

UYARI: Bilgisayarı çalıştırmadan önce tüm vidaları yerine takın ve bilgisayarın içine kaçmış vida kalmadığından emin olun. İçeride unutulmuş vida bilgisayara zarar verebilir.

12. Gerekirse bilgisayarınızın işletim sistemini yükleyin. *Kurulum Kılavuzu* içindeki "İşletim Sisteminizi Geri Yükleme" bölümüne bakın.

13. Gerekli olduğu biçimde, bilgisayarınızın sürücülerini ve yardımcı programlarını yükleyin. Daha fazla bilgi için bkz. *Dell Teknoloji Kılavuzu*.

[İçerik Sayfasına Dön](#)

[Icerik Sayfasina Don](#)

G/Ç kartı

Dell™ Inspiron™ N5010/M5010 Servis El Kitabı

- [Ön G/Ç Kartı](#)
- [G/Ç Kartını Yerine Takma](#)

⚠ UYARI: Bilgisayarınızın içinde çalışmadan önce, bilgisayarınızla birlikte verilen güvenlik bilgilerini okuyun. Ek güvenlik en iyi uygulama bilgileri için www.dell.com/regulatory_compliance adresindeki Yasal Uygunluk Ana Sayfasına bakın.

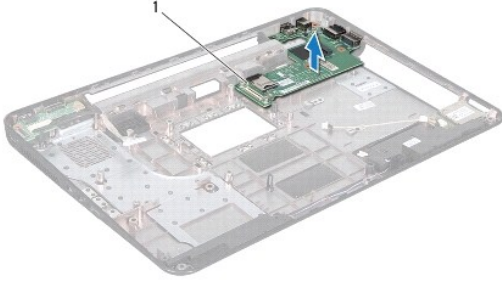
⚠ UYARI: Yalnızca yetkili bir servis teknisyeni bilgisayarınızda onarım yapmalıdır. Dell™ tarafından yetkilendirilmemiş servislerden kaynaklanan zararlar garantinizin kapsamında değildir.

⚠ UYARI: Elektrostatik boşalımı önlemek için, bir bilek topraklama kayışı kullanarak ya da boyanmamış metal yüzeylere (bilgisayardaki bir konnektör gibi) sık sık dokunarak kendinizi topraklayın.

⚠ UYARI: Sistem kartının hasar görmesini engellemek için, bilgisayar içinde çalışmadan önce ana pili çıkarın (bkz. [Pili Çıkarma](#)).

Ön G/Ç Kartı

1. [Başlamadan Önce](#) bölümündeki yönergeleri uygulayın.
2. Pili çıkarın (bkz. [Pili Çıkarma](#)).
3. [Sistem Kartını Çıkarma](#) bölümündeki [adım 3-adım 13](#) arasındaki yönergeleri uygulayın.
4. Orta kapağı çıkarın (bkz. [Orta Kapağı Çıkarma](#)).
5. G/Ç kartını bilgisayar tabanındaki mandaldan çıkarın.
6. G/Ç kartını kaldırarak bilgisayar tabanından çıkarın.



| | |
|---|-----------|
| 1 | G/Ç kartı |
|---|-----------|

G/Ç Kartını Yerine Takma

1. [Başlamadan Önce](#) bölümündeki yönergeleri uygulayın.
2. G/Ç kartı üzerindeki konnektörleri bilgisayar tabanındaki yuvalarla hizalayın ve tamamen yerine oturana dek G/Ç kartına bastırın.
3. Orta kapağı yerine takın (bkz. [Orta Kapağı Takma](#)).
4. [Sistem Kartını Takma](#) bölümündeki [adım 6-adım 17](#) arasındaki yönergeleri uygulayın.
5. Pili takın (bkz. [Pil Değiştirme](#)).

⚠ UYARI: Bilgisayarı çalıştırmadan önce tüm vidaları yerine takın ve bilgisayarın içine kaçmış vida kalmadığından emin olun. İçeride unutulmuş vida bilgisayara zarar verebilir.

[İçerik Sayfasına Dön](#)

[Icerik Sayfasina Don](#)

Klavye

Dell™ Inspiron™ N5010/M5010 Servis El Kitabı

- [Klavyeyi Cıkarma](#)
- [Klavyeyi Deęiřtirme](#)

UYARI: Bilgisayarınızın içinde çalışmadan önce, bilgisayarınızla birlikte verilen güvenlik bilgilerini okuyun. Ek güvenlik en iyi uygulama bilgileri için www.dell.com/regulatory_compliance adresindeki Yasal Uygunluk Ana Sayfasına bakın.

UYARI: Yalnızca yetkili bir servis teknisyeni bilgisayarınızda onarım yapmalıdır. Dell™ tarafından yetkilendirilmemiş servislerden kaynaklanan zararlar garantinizin kapsamında değildir.

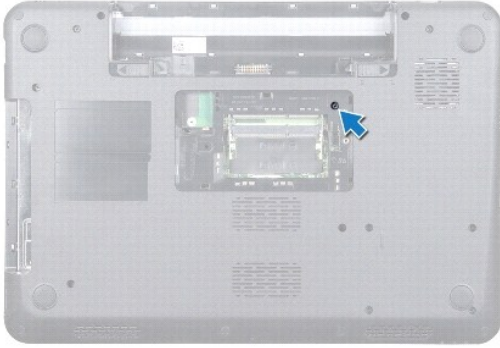
UYARI: Elektrostatik boşalımı önlemek için, bir bilek topraklama kayışı kullanarak ya da boyanmamış metal yüzeylere (bilgisayardaki bir konnektör gibi) sık sık dokunarak kendinizi topraklayın.

UYARI: Sistem kartının hasar görmesini engellemek için, bilgisayar içinde çalışmadan önce ana pili çıkarın (bkz. [Pili Cıkarma](#)).

Klavyeyi Cıkarma

- [Bařlamadan Önce](#) bölümündeki yönergeleri uygulayın.
- Pili çıkarın (bkz. [Pili Cıkarma](#)).
- Alt kapaęı çıkarın (bkz. [Alt Kapaęı Cıkarma](#)).
- Klavyeyi bilgisayar tabanına sabitleyen vidayı çıkarın.

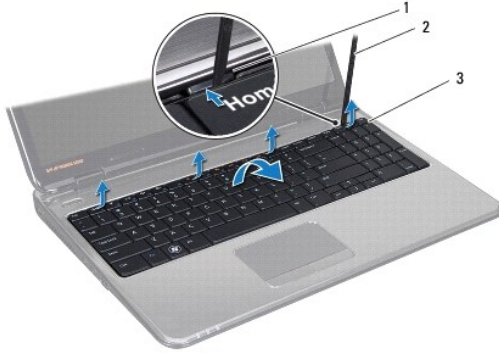
NOT: Klavyeyi bilgisayar tabanına sabitleyen vida tüm bilgisayarlarda bulunmayabilir.



- Bilgisayarı ters çevirin ve ekranı mümkün olduęunca açın.

UYARI: Klavyenin üzerindeki tuř başlıkları naziktir, kolayca yerinden çıkar ve deęiřtirmesi zaman alır. Klavyeyi çıkarırken ve tutarken dikkatli olun.

- Klavyeye bastırın ve mümkün olduęu kadar tabana doęru kaydırın.
- Klavyeyi avuç içi dayanaęından ayırmak için klavye ve avuç içi dayanaęı arasına plastik bir çubuk koymak suretiyle klavyeyi zorlayıp kaldırın.



| | | | |
|---|----------------------------------|---|---------------|
| 1 | avuç içi dayanağı tırnakları (4) | 2 | plastik çubuk |
| 3 | klavye | | |

8. Klavyeyi gevşetin ve klavyenin tabanındaki altı tırnağı avuç içi dayanağı üzerindeki yuvalardan çıkarın.
9. Klavyeyi sert bir şekilde çekmeden, ters döndürün.
10. Konnektör mandalını kaldırın ve klavye kablosunu sistem kartındaki konnektörden çıkarmak için çekme tırnağından çekin.
11. Klavyeyi kaldırıp bilgisayardan çıkarın.



| | | | |
|---|-------------------|---|-----------------------|
| 1 | konnektör mandalı | 2 | klavye tırnakları (6) |
|---|-------------------|---|-----------------------|

Klavyeyi Değiştirme

1. [Başlamadan Önce](#) bölümündeki yönergeleri uygulayın.
2. Klavye kablosunu sistem kartındaki konnektöre kaydırarak takın ve kabloyu sabitlemek için konnektör mandalına bastırın.
3. Klavyenin alt kısmındaki altı tırnağı avuç içi dayanağı üzerindeki yuvalara kaydırın.
4. Klavyeyi avuç içi dayanağı aksamındaki tırnakların altında sabitlemek için klavyenin kenarlarına yavaşça bastırın.
5. Klavyeyi bilgisayar tabanına sabitleyen vidayı çıkarın.

NOT: Klavyeyi bilgisayar tabanına sabitleyen vida tüm bilgisayarlarda bulunmayabilir.

6. Alt kapađı yerine takın (bkz. [Alt Kapađı Deđistirme](#)).

7. Pili yerine takın (bkz. [Pil Deđistirme](#)).

△ UYARI : Bilgisayarı **çalıřtırmadan önce tüm vidaları** yerine takın ve bilgisayarın **içine kaçmıř** vida kalmadıđından emin olun. **İçeride unutulmıř** vida bilgisayara zarar verebilir.

[İçerik Sayfasına Dön](#)

[İçerik Sayfasına Dön](#)

Bellek Modülleri

Dell™ Inspiron™ N5010/M5010 Servis El Kitabı

- [Bellek Modüllerini Çıkarma](#)
- [Bellek Modüllerini Takma](#)

UYARI: Bilgisayarınızın içinde çalışmadan önce, bilgisayarınızla birlikte verilen güvenlik bilgilerini okuyun. Ek güvenlik en iyi uygulama bilgileri için www.dell.com/regulatory_compliance adresindeki Yasal Uygunluk Ana Sayfasına bakın.

UYARI: Yalnızca yetkili bir servis teknisyeni bilgisayarınızda onarım yapmalıdır. Dell™ tarafından yetkilendirilmemiş servislerden kaynaklanan zararlar garantinizin kapsamında değildir.

UYARI: Elektrostatik boşalımı önlemek için, bir bilek topraklama kayışı kullanarak ya da boyanmamış metal yüzeylere (bilgisayardaki bir konnektör gibi) sık sık dokunarak kendinizi topraklayın.

UYARI: Sistem kartının hasar görmesini engellemek için, bilgisayar içinde çalışmadan önce ana pili çıkarın (bkz. [Pili Çıkarma](#)).

Sistem kartınıza bellek modülleri takarak bilgisayarınızın belleğini artırabilirsiniz. Bilgisayarınızın desteklediği bellek türü hakkında bilgi için *Kurulum Kılavuzu* kitapçığınızda "Özellikler" bölümüne bakın.

NOT: Dell™'den satın alınan bellek modülleri bilgisayar garantinizin kapsamındadır.

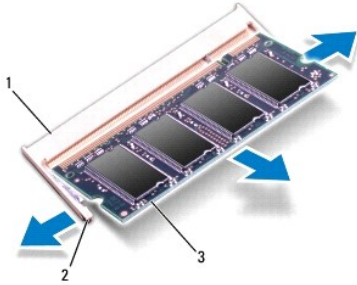
Bilgisayarınızda, bilgisayarın altından doğru erişilen, kullanıcı tarafından erişilebilir iki adet SO-DIMM konnektörü vardır: DIMM A ve DIMM B etiketli.

Bellek Modüllerini Çıkarma

1. [Başlamadan Önce](#) bölümündeki yönergeleri uygulayın.
2. Pili çıkarın (bkz. [Pili Çıkarma](#)).
3. Alt kapağı çıkarın (bkz. [Alt Kapağı Çıkarma](#)).

UYARI: Bellek modülü konnektörünün hasar görmesini önlemek için, bellek modülü emniyet klipslerini açarken araç kullanmayın.

4. Parmak uçlarınızı kullanarak, bellek modülü konnektörünün her iki ucundaki emniyet klipslerini modül çkana kadar dikkatlice ayırın.
5. Bellek modülünü bellek modülü konnektöründen çıkarın.



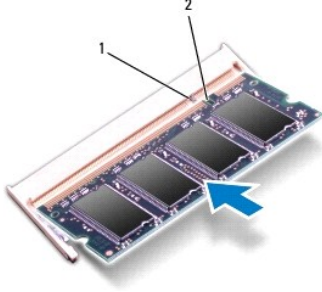
| | | | |
|---|--------------------------|---|-------------------------|
| 1 | bellek modülü konnektörü | 2 | sabitleme klipsleri (2) |
| 3 | bellek modülü | | |

Bellek Modüllerini Takma

UYARI: İki konnektöre bellek modülü yüklemek istiyorsanız, "DIMMB" etiketli konnektöre bir bellek modülü yüklemeyen önce "DIMMA" etiketli konnektöre bir bellek modülü yükleyin.

1. [Başlamadan Önce](#) bölümündeki yönergeleri uygulayın.
2. Bellek modülünün altındaki çentiği, bellek modülü konnektöründeki tırnakla hizalayın.
3. Bellek modülünü 45 derecelik açı ile düz biçimde konnektöre kaydırın ve yerine oturana kadar aşağı doğru bastırın. Tık sesi duymazsanız, bellek modülünü çıkarıp yeniden takın.

NOT: Bellek modülü düzgün takılmamışsa bilgisayar önyüklemeye yapmayabilir.



| | | | |
|---|--------|---|--------|
| 1 | tırnak | 2 | çentik |
|---|--------|---|--------|

4. Alt kapağı yerine takın (bkz. [Alt Kapağı Değiştirme](#)).
5. Pili yerine takın (bkz. [Pil Değiştirme](#)) veya AC adaptörünü bilgisayarınıza ve bir elektrik prizine takın.

UYARI: Bilgisayarı çalıştırmadan önce tüm vidaları yerine takın ve bilgisayarın içine kaçmış vida kalmadığından emin olun. İçeride unutulmuş vidadan bilgisayarınıza zarar verebilir.

6. Bilgisayarı açın.

Bilgisayar önyüklemeye yaparken bellek modüllerini algılar ve sistem yapılandırma bilgilerini otomatik olarak güncelleştirir.

Bilgisayara takılı bellek miktarını onaylamak için:

Windows Vista®:

Başlat → Yardım ve Destek → Dell Sistem Bilgileri öğelerini tıklayın.

Windows® 7:

Başlat → Denetim Masası → Sistem ve Güvenlik → Sistem öğelerini tıklayın.

[İçerik Sayfasına Dön](#)

[İçerik Sayfasına Dön](#)

Orta Kapağ

Dell™ Inspiron™ N5010/M5010 Servis El Kitabı

- [Orta Kapağı Çıkarma](#)
- [Orta Kapağı Takma](#)

⚠ UYARI: Bilgisayarınızın içinde çalışmadan önce, bilgisayarınızla birlikte verilen güvenlik bilgilerini okuyun. Ek güvenlik en iyi uygulama bilgileri için www.dell.com/regulatory_compliance adresindeki Yasal Uygunluk Ana Sayfasına bakın.

⚠ UYARI: Elektrostatik boşalmı önlemek için, bir bilek topraklama kayışı kullanarak ya da boyanmamış metal bir yüzeye sık sık dokunarak kendinizi topraklayın.

⚠ UYARI: Yalnızca yetkili bir servis teknisyeni bilgisayarınızda onarım yapmalıdır. Dell™ tarafından yetkilendirilmemiş servislerden kaynaklanan zararlar garantinizin kapsamında değildir.

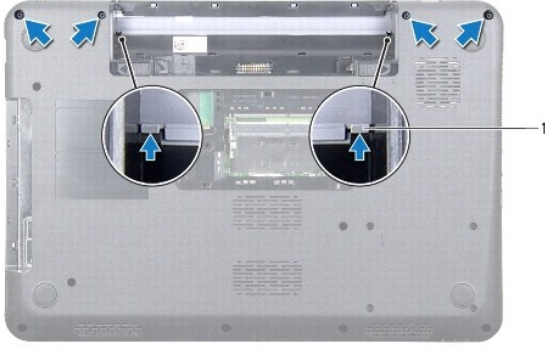
⚠ UYARI: Sistem kartının hasar görmesini engellemek için, bilgisayar içinde çalışmadan önce ana pili çıkarın (bkz. [Pili Çıkarma](#)).

Orta Kapağı Çıkarma

1. [Başlamadan Önce](#) bölümündeki yönergeleri uygulayın.
2. Pili çıkarın (bkz. [Pili Çıkarma](#)).
3. Alt kapağı çıkarın (bkz. [Alt Kapağı Çıkarma](#)).
4. Bellek modüllerini çıkarın (bkz. [Bellek Modüllerini Çıkarma](#)).
5. Optik sürücüyü çıkarın (bkz. [Optik Sürücüyü Çıkarma](#)).
6. Klavyeyi çıkarın (bkz. [Klavyeyi Çıkarma](#)).
7. Avuç içi dayanağını çıkarın (bkz. [Avuç İçi Dayanağını Çıkarma](#)).
8. Mini Kartı çıkarın (bkz. [Mini Kartı Çıkarma](#)).
9. Ekran aksamını çıkarın (bkz. [Ekran Aksamını Çıkarma](#)).
10. Bilgisayarı ters çevirin ve vidaları kaplayan iki lastik kapağı çıkarın.



11. Orta kapağı bilgisayar tabanına sabitleyen dört vidayı çıkarın.
12. Orta kapağı bilgisayar tabanına sabitleyen tırnakları ayırın.



1 tırnaklar (2)

13. Bilgisayarı ters çevirin ve orta kapağı kaldırarak bilgisayar tabanından çıkarın.



1 orta kapak

Orta Kapağı Takma

1. Üst kaptaki tırnakları bilgisayar tabanındaki yuvalarla hizalayın ve üst kapağı yavaşça yerine oturtun.
2. Bilgisayarı ters çevirin ve orta kapağı bilgisayarın tabanına sabitleyen dört vidayı yerine takın.
3. Ekran aksamını takın (bkz. [Ekran Aksamını Değiştirme](#)).
4. Mini Kartı takın (bkz. [Mini Kartı Değiştirme](#)).
5. Avuç içi dayanağını takın (bkz. [Avuç İçi Dayanağını Takma](#)).
6. Klavyeyi takın (bkz. [Klavyeyi Değiştirme](#)).
7. Optik sürücüyü takın (bkz. [Optik Sürücüyü Takma](#)).
8. Bellek modüllerini takın (bkz. [Bellek Modüllerini Takma](#)).
9. Alt kapağı yerine takın (bkz. [Alt Kapağı Değiştirme](#)).
10. Pili takın (bkz. [Pil Değiştirme](#)).

UYARI: Bilgisayarı çalıştırmadan önce tüm vidaları yerine takın ve bilgisayarın içine kaçmış vida kalmadığından emin olun. İçeride unutulmuş vida bilgisayara zarar verebilir.

[İçerik Sayfasına Dön](#)

[İçerik Sayfasına Dön](#)

Kablosuz Mini Kart

Dell™ Inspiron™ N5010/M5010 Servis El Kitabı

- [Mini Kartı Çıkarma](#)
- [Mini Kartı Değiştirme](#)

⚠ UYARI: Bilgisayarınızın içinde çalışmadan önce, bilgisayarınızla birlikte verilen güvenlik bilgilerini okuyun. Ek güvenlik en iyi uygulama bilgileri için www.dell.com/regulatory_compliance adresindeki Yasal Uygunluk Ana Sayfasına bakın.

⚠ UYARI: Yalnızca yetkili bir servis teknisyeni bilgisayarınızda onarım yapmalıdır. Dell™ tarafından yetkilendirilmemiş servislerden kaynaklanan zararlar garantinizin kapsamında değildir.

⚠ UYARI: Elektrostatik boşalımı önlemek için, bir bilek topraklama kayışı kullanarak ya da boyanmamış metal yüzeylere (bilgisayardaki bir konnektör gibi) sık sık dokunarak kendinizi topraklayın.

⚠ UYARI: Sistem kartının hasar görmesini engellemek için, bilgisayar içinde çalışmadan önce ana pili çıkarın (bkz. [Pili Çıkarma](#)).

⚠ UYARI: Mini Kart bilgisayarın içinde değilken, koruyucu antistatik ambalaj içinde saklayın (bilgisayarınızla birlikte verilen güvenlik yönergelerindeki "Elektrostatik Boşalma Karşı Koruma" bölümüne bakın).

🚫 NOT: Dell, kendi üretimi dışındaki sabit sürücüler için uygunluk garantisi vermez veya destek sağlamaz.

Bilgisayarınızla birlikte bir kablosuz Mini Kart sipariş ettiyseniz, kart zaten yüklenmiştir.

Bilgisayarınız bir adet yarım Mini Kart yuvası desteklemektedir:

1. Bir yarım Mini Kart yuvası — Kablosuz Yerel Ağ Bağlantısı (WLAN), Wi-Fi veya Microwave Access (WiMax) için Worldwide Interoperability destekler.

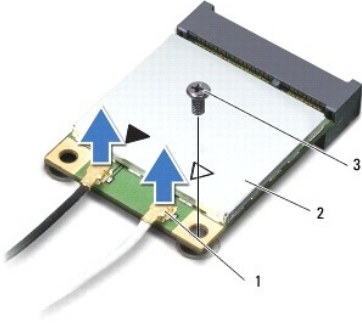
🚫 NOT: Mini Kart yuvasına takılı bir Mini Kart olup olmaması satın alındığı zamanki bilgisayar yapılandırmasına bağlıdır.

Mini Kartı Çıkarma

1. [Başlamadan Önce](#) bölümündeki yönergeleri uygulayın.
2. Pili çıkarın (bkz. [Pili Çıkarma](#)).
3. Alt kapağı çıkarın (bkz. [Alt Kapağı Çıkarma](#)).
4. Bellek modüllerini çıkarın (bkz. [Bellek Modüllerini Çıkarma](#)).
5. Optik sürücüyü çıkarın (bkz. [Optik Sürücüyü Çıkarma](#)).
6. Klavyeyi çıkarın (bkz. [Klavyeyi Çıkarma](#)).
7. Avuç içi dayanağını çıkarın (bkz. [Avuç İçi Dayanağını Çıkarma](#)).

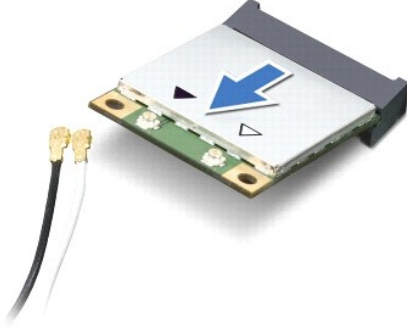
⚠ UYARI: Bir kabloyu çıkartırken, kablonun kendisini değil, fişi veya çekme halkasını tutarak çekin. Bazı kablolarda kilitleme dilleri vardır; bu tür kabloları çıkartırken, kabloyu çekmeden önce kilitleme dillerini içeriye bastırın. Konnektörleri çıkartırken, konnektör pimlerinin eğilmesini önlemek için konnektörleri düz tutun. Ayrıca bir kabloyu bağlamadan önce, her iki konnektörün yönlerinin doğru olduğundan ve doğru hizalandıklarından emin olun.

8. Anten kablolarını Mini Karttan çıkarın.



| | | | | | |
|---|--------------------------------|---|-----------|---|------|
| 1 | anten kablosu konektörleri (2) | 2 | Mini Kart | 3 | vida |
|---|--------------------------------|---|-----------|---|------|

9. Mini Kartı sistem kartı üzerindeki konektöre sabitleyen vidayı sökün.
10. Mini Kartı sistem kartındaki konektörden çıkarın.



Mini Kartı Değişirme

1. [Baslamadan Önce](#) bölümündeki yönergeleri uygulayın.
2. Yeni Mini Kartı ambalajından çıkarın.

△ **UYARI:** Kartı yerine kaydırmak için sıkı ve eşit bir basınç uygulayın. Aşırı güç kullanırsanız, konektöre zarar verebilirsiniz.

△ **UYARI:** Konektörler doğru biçimde takılmak üzere kilitlemiştir. Direnç hissederseniz, kartın ve sistem kartının üzerindeki konektörleri denetleyin ve kartı yeniden hizalayın.

△ **UYARI:** Mini Kartın hasar görmesini önlemek için, kabloları kesinlikle kartın altına yerleştirmeyin.

3. Mini Kart konektörünü sistem kartındaki konektöre 45 derecelik bir açı ile takın.
4. Mini Kartın diğer ucunu sistem kartındaki yuvarın içine doğru bastırın ve Mini Kartı sistem kartı üzerindeki konektöre sabitleyen vidayı yerine takın.
5. Uygun anten kablolarını, takmış olduğunuz Mini Karta bağlayın. Aşağıdaki tablo, bilgisayarınızın desteklediği Mini Kart için anten kablosu renk şemasını içerir.

| Mini Karttaki konektörler | Anten Kablosu Renk Şeması |
|---|---------------------------|
| WLAN, Wi-Fi, WiMax (2 anten kablosu) | |
| Ana (beyaz üçgen) | beyaz |

| | |
|------------------------|-------|
| Yardımcı (siyah üçgen) | siyah |
|------------------------|-------|

6. Kullanılmamış anten kablolarını koruyucu mylar bileziğinde sabitleyin.
7. Avuç içi dayanağını takın (bkz. [Avuç İçi Dayanağını Takma](#)).
8. Klavyeyi takın (bkz. [Klavyeyi Değiştirme](#)).
9. Optik sürücüyü takın (bkz. [Optik Sürücüyü Takma](#)).
10. Bellek modüllerini takın (bkz. [Bellek Modüllerini Takma](#)).
11. Alt kapağı yerine takın (bkz. [Alt Kapağı Değiştirme](#)).
12. Pili takın (bkz. [Pil Değiştirme](#)).

⚠ UYARI: Bilgisayarı **çalıştırmadan önce tüm vidaları yerine takın ve bilgisayarın içine kaçmış vida kalmadığından emin olun. İçeride unutulmuş vida bilgisayara zarar verebilir.**

13. Gerekli biçimde, bilgisayarınızın sürücülerini ve yardımcı programlarını yükleyin. Daha fazla bilgi için bkz. *Dell Teknoloji Kılavuzu*.

📌 NOT: Dell dışında bir üreticinin kablosuz Mini Kartını takıyorsanız, uygun sürücü ve yardımcı programları yüklemeniz gerekir. Daha fazla bilgi için bkz. *Dell Teknoloji Kılavuzu*.

[İçerik Sayfasına Dön](#)

[İçerik Sayfasına Dön](#)

Optik Sürücü

Dell™ Inspiron™ N5010/M5010 Servis El Kitabı

- [Optik Sürücüyü Çıkarma](#)
- [Optik Sürücüyü Takma](#)

⚠ UYARI: Bilgisayarınızın içinde çalışmadan önce, bilgisayarınızla birlikte verilen güvenlik bilgilerini okuyun. Ek güvenlik en iyi uygulama bilgileri için www.dell.com/regulatory_compliance adresindeki Yasal Uygunluk Ana Sayfasına bakın.

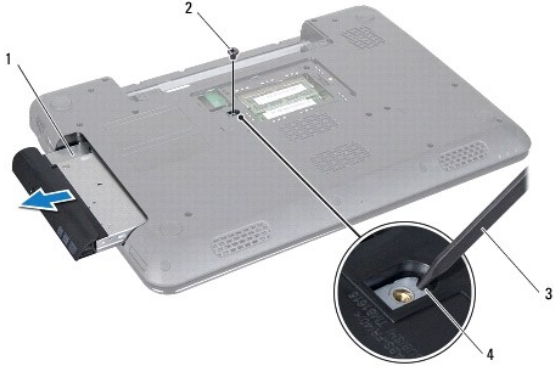
⚠ UYARI: Yalnızca yetkili bir servis teknisyeni bilgisayarınızda onarım yapmalıdır. Dell™ tarafından yetkilendirilmemiş servislerden kaynaklanan zararlar garantinizin kapsamında değildir.

⚠ UYARI: Elektrostatik boşalımı önlemek için, bir bilek topraklama kayışı kullanarak ya da boyanmamış metal yüzeylere (bilgisayardaki bir konnektör gibi) sık sık dokunarak kendinizi topraklayın.

⚠ UYARI: Sistem kartının hasar görmesini engellemek için, bilgisayar içinde çalışmadan önce ana pili çıkarın (bkz. [Pili Çıkarma](#)).

Optik Sürücüyü Çıkarma

1. [Başlamadan Önce](#) bölümündeki yönergeleri uygulayın.
2. Pili çıkarın (bkz. [Pili Çıkarma](#)).
3. Alt kapağı çıkarın (bkz. [Alt Kapağı Çıkarma](#)).
4. Optik sürücüyü bilgisayar tabanına sabitleyen vidayı çıkarın.
5. Plastik bir çubuk kullanarak, optik sürücüyü, optik sürücü yuvasından serbest bırakmak için çentiği itin.
6. Optik sürücüyü optik sürücü yuvasının dışına kaydırın.



| | | | |
|---|---------------|---|--------|
| 1 | optik sürücü | 2 | vida |
| 3 | plastik çubuk | 4 | çentik |

Optik Sürücüyü Takma

1. [Başlamadan Önce](#) bölümündeki yönergeleri uygulayın.
2. Optik sürücüyü iyice oturana kadar optik sürücü yuvasına kaydırın.
3. Optik sürücüyü bilgisayar tabanına sabitleyen vidayı çıkarın.
4. Alt kapağı yerine takın (bkz. [Alt Kapağı Değiştirme](#)).

5. Pili takın (bkz. [Pil Deęiřirme](#)).

Δ UYARI : Bilgisayarı **çalıştırmadan önce tüm vidaları yerine takın** ve bilgisayarın içine kaçmış vida kalmadığından emin olun. **İçeride unutulmuş vida** bilgisayara zarar verebilir.

[İçerik Sayfasına Dön](#)

[İçerik Sayfasına Dön](#)

Avuç İçi Dayanağı

Dell™ Inspiron™ N5010/M5010 Servis El Kitabı

- [Avuç İçi Dayanağını Çıkarma](#)
- [Avuç İçi Dayanağını Takma](#)

⚠ UYARI: Bilgisayarınızın içinde çalışmadan önce, bilgisayarınızla birlikte verilen güvenlik bilgilerini okuyun. Ek güvenlik en iyi uygulama bilgileri için www.dell.com/regulatory_compliance adresindeki Yasal Uygunluk Ana Sayfasına bakın.

⚠ UYARI: Yalnızca yetkili bir servis teknisyeni bilgisayarınızda onarım yapmalıdır. Dell™ tarafından yetkilendirilmemiş servislerden kaynaklanan zararlar garantinizin kapsamında değildir.

⚠ UYARI: Elektrostatik boşalımı önlemek için, bir bilek topraklama kayışı kullanarak ya da boyanmamış metal yüzeylere (bilgisayardaki bir konnektör gibi) sık sık dokunarak kendinizi topraklayın.

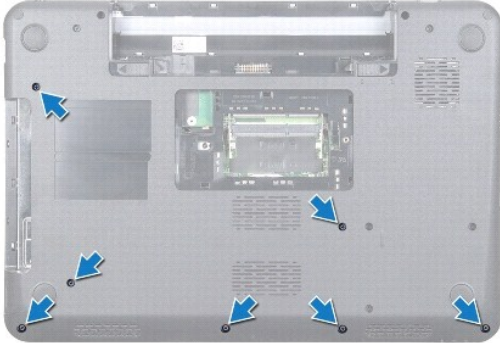
⚠ UYARI: Sistem kartının hasar görmesini engellemek için, bilgisayar içinde çalışmadan önce ana pili çıkarın (bkz. [Pili Çıkarma](#)).

Avuç İçi Dayanağını Çıkarma

1. [Başlamadan Önce](#) bölümündeki yönergeleri uygulayın.
2. Pili çıkarın (bkz. [Pili Çıkarma](#)).
3. Alt kapağı çıkarın (bkz. [Alt Kapağı Çıkarma](#)).
4. Bellek modüllerini çıkarın (bkz. [Bellek Modüllerini Çıkarma](#)).
5. Optik sürücüyü çıkarın (bkz. [Optik Sürücüyü Çıkarma](#)).
6. Vidaları kaplayan dört lastik vida kapağını çıkarın.



7. Avuç içi dayanağını bilgisayar tabanına sabitleyen yedi vidayı çıkarın.

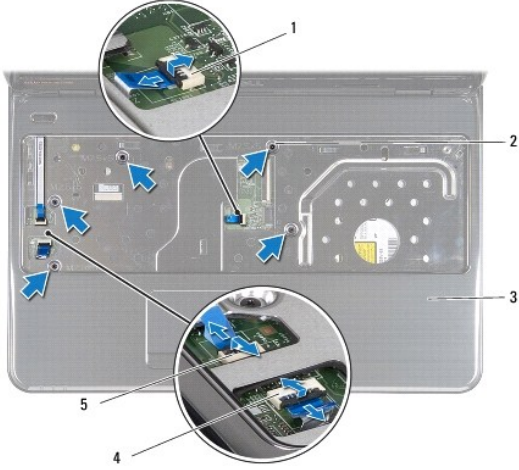


8. Klavyeyi çıkarın (bkz. [Klavyeyi Çıkarma](#)).

UYARI: Konnektörlerin zarar görmesini önlemek için, konnektör mandalını kalırlın ve ardından kabloları çıkarın.

9. Dokunmatik yüzey kablosunu durum ışığı kablosunu ve güç düğmesi kablosunu sistem kartı üzerindeki konnektörlerinden ayırın.

10. Avuç içi dayanağını sistem kartına sabitleyen beş üç vidayı sökün.



| | |
|---------------------------------------|----------------------------------|
| 1 dokunmatik yüzey kablosu konnektörü | 2 vida |
| 3 avuç içi dayanağı | 4 durum ışığı kablosu konnektörü |
| 5 güç düğmesi kablo konnektörü | |

UYARI: Avuç içi dayanağının zarar görmesini önlemek için avuç içi dayanağını bilgisayar tabanından dikkatle ayırın.

11. Bilgisayar tabanı ve avuç içi dayanağı arasına bir plastik vida sokun ve avuç içi dayanağını zorlayarak bilgisayar tabanından ayırın.



| | |
|---------------------|-----------------|
| 1 avuç içi dayanağı | 2 plastik çubuk |
|---------------------|-----------------|

Avuç İçi Dayanağını Takma

1. [Bastamadan Önce](#) bölümündeki yönergeleri uygulayın.
2. Avuç içi dayanağındaki tırnakları bilgisayar tabanındaki yuvalara kaydırın ve avuç içi dayanağını yavaşça yerine oturtun.
3. Avuç içi dayanağını sistem kartına sabitleyen beş üç vidayı yerine takın.
4. Dokunmatik yüzey kablosunu durum ışığı kablosunu ve güç düğmesi kablosunu sistem kartı üzerindeki konnektörlerine takın.

5. Klavyeyi takın (bkz. [Klavyeyi Deęiřtirme](#)).
6. Bilgisayarı ters çevirin ve avuç içi dayanaęını bilgisayarın tabanına sabitleyen yedi vidayı yerine takın.
7. Vidaları kaplayan dört lastik vida kapaęını takın.
8. Optik sürücüyü takın (bkz. [Optik Sürücüyü Takma](#)).
9. Bellek modüllerini yerine takın (bkz. [Bellek Modüllerini Takma](#)).
10. Alt kapaęı yerine takın (bkz. [Alt Kapaęı Deęiřtirme](#)).
11. Pili takın (bkz. [Pil Deęiřtirme](#)).

Δ UYARI : Bilgisayarı **çalıştırmadan önce tüm vidaları yerine takın ve bilgisayarın içine kaçmış vida kalmadıęından emin olun. İçeride unutulan vida bilgisayara zarar verebilir.**

[İçerik Sayfasına Dön](#)

[İçerik Sayfasına Dön](#)

Pil

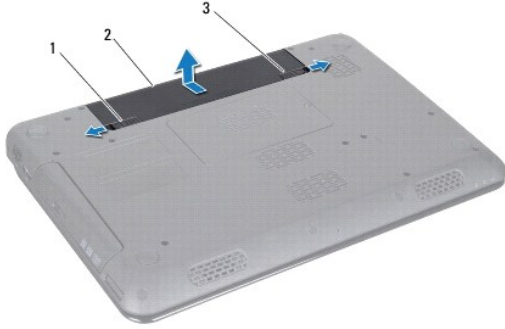
Dell™ Inspiron™ N5010/M5010 Servis El Kitabı

- [Pili Çıkarma](#)
- [Pil Değişirme](#)

- ⚠ UYARI:** Bilgisayarınızın içinde çalışmadan önce, bilgisayarınızla birlikte verilen güvenlik bilgilerini okuyun. Ek güvenlik en iyi uygulama bilgileri için www.dell.com/regulatory_compliance adresindeki Yasal Uygunluk Ana Sayfasına bakın.
- ⚠ UYARI:** Yalnızca yetkili bir servis teknisyeni bilgisayarınızda onarım yapmalıdır. Dell™ tarafından yetkilendirilmemiş servislerden kaynaklanan zararlar garantinizin kapsamında değildir.
- ⚠ UYARI:** Elektrostatik boşalımı önlemek için, bir bilek topraklama kayışı kullanarak ya da boyanmamış metal yüzeylere (bilgisayardaki bir konnektör gibi) sık sık dokunarak kendinizi topraklayın.
- ⚠ UYARI:** Bilgisayarın zarar görmesini önlemek için, yalnız bu modeldeki Dell bilgisayar için tasarlanmış olan pilleri kullanın. Başka Dell bilgisayarlar için tasarlanmış pilleri kullanmayın.

Pili Çıkarma

1. [Başlamadan Önce](#) bölümündeki yönergeleri uygulayın.
2. Bilgisayarı kapatın ve ters çevirin.
3. Pil kilidi mandalını kaydırarak açık konuma getirin.
4. Pil serbest bırakma mandalını yana kaydırın.
5. Pili döndürüp kaldırarak pil yuvasından çıkarın.



| | | | | | |
|---|-----------------------------|---|-----|---|-----------------------|
| 1 | pil serbest bırakma mandalı | 2 | pil | 3 | pil kilitleme mandalı |
|---|-----------------------------|---|-----|---|-----------------------|

Pil Değişirme

1. [Başlamadan Önce](#) bölümündeki yönergeleri uygulayın.
2. Pil üzerindeki tırnakları pil yuvasındaki yarıklara hizalayın.
3. Pili yuvaya takın ve yerine oturana kadar itin.
4. Pil kilitleme mandalını kaydırarak kilitli konuma getirin.

[İçerik Sayfasına Dön](#)

[İçerik Sayfasına Dön](#)

Hoparlörler

Dell™ Inspiron™ N5010/M5010 Servis El Kitabı

- [Hoparlörleri Çıkarma](#)
- [Hoparlörleri Takma](#)

⚠ UYARI: Bilgisayarınızın içinde çalışmadan önce, bilgisayarınızla birlikte verilen güvenlik bilgilerini okuyun. Ek güvenlik en iyi uygulama bilgileri için www.dell.com/regulatory_compliance adresindeki Yasal Uygunluk Ana Sayfasına bakın.

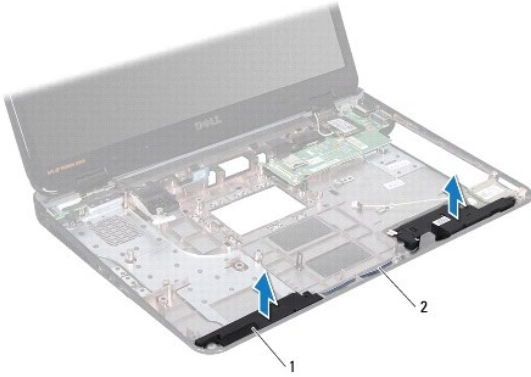
⚠ UYARI: Yalnızca yetkili bir servis teknisyeni bilgisayarınızda onarım yapmalıdır. Dell™ tarafından yetkilendirilmemiş servislerden kaynaklanan zararlar garantinizin kapsamında değildir.

⚠ UYARI: Elektrostatik boşalımı önlemek için, bir bilek topraklama kayışı kullanarak ya da boyanmamış metal yüzeylere (bilgisayardaki bir konektör gibi) sık sık dokunarak kendinizi topraklayın.

⚠ UYARI: Sistem kartının hasar görmesini engellemek için, bilgisayar içinde çalışmadan önce ana pili çıkarın (bkz. [Pili Çıkarma](#)).

Hoparlörleri Çıkarma

1. [Başlamadan Önce](#) bölümündeki yönergeleri uygulayın.
2. Pili çıkarın (bkz. [Pili Çıkarma](#)).
3. [Sistem Kartını Çıkarma](#) bölümündeki [adım 3-adım 13](#) arasındaki yönergeleri uygulayın.
4. Hoparlörleri, bilgisayar tabanına sabitleyen mandallardan ayırın.
5. Hoparlörlerin kablo yönlendirmelerini not edin ve hoparlörleri kabloları ile birlikte bilgisayar tabanından kaldırın.



| | | | |
|---|-----------------|---|------------------|
| 1 | hoparlörler (2) | 2 | hoparlör kablosu |
|---|-----------------|---|------------------|

Hoparlörleri Takma

1. [Başlamadan Önce](#) bölümündeki yönergeleri uygulayın.
2. Hoparlörleri bilgisayar tabanındaki mandallarla hizalayın hoparlörleri yerine takın.
3. Hoparlör kablosunu yönlendirme kılavuzlarına yönlendirin.
4. [Sistem Kartını Takma](#) bölümündeki [adım 6-adım 17](#) arasındaki yönergeleri uygulayın.
5. Pili takın (bkz. [Pil Değişirme](#)).

⚠ UYARI: Bilgisayarı çalıştırmadan önce tüm vidaları yerine takın ve bilgisayarın içine kaçmış vida kalmadığından emin olun. İçeride unutulmuş vidadan bilgisayarınıza zarar verebilir.

[İçerik Sayfasına Dön](#)

[İçerik Sayfasına Dön](#)

Sistem Kartı

Dell™ Inspiron™ N5010/M5010 Servis El Kitabı

- [Sistem Kartını Çıkarma](#)
- [Sistem Kartını Takma](#)
- [BIOS'a Servis Etiketini Girme](#)

⚠ UYARI: Bilgisayarınızın içinde çalışmadan önce, bilgisayarınızla birlikte verilen güvenlik bilgilerini okuyun. Ek güvenlik en iyi uygulama bilgileri için www.dell.com/regulatory_compliance adresindeki Yasal Uygunluk Ana Sayfasına bakın.

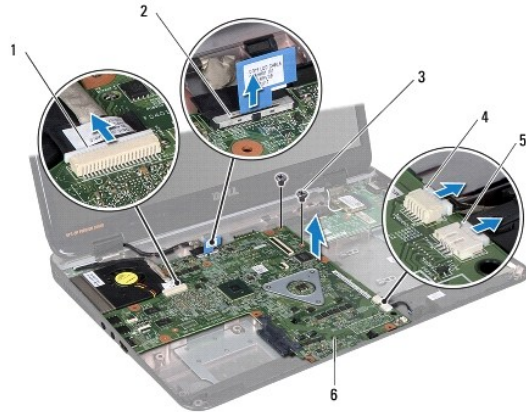
⚠ UYARI: Yalnızca yetkili bir servis teknisyeni bilgisayarınızda onarım yapmalıdır. Dell™ tarafından yetkilendirilmemiş servislerden kaynaklanan zararlar garantinizin kapsamında değildir.

⚠ UYARI: Elektrostatik boşalmı önlemek için, bir bilek topraklama kayışı kullanarak ya da boyanmamış metal yüzeylere (bilgisayardaki bir konnektör gibi) sık sık dokunarak kendinizi topraklayın.

⚠ UYARI: Sistem kartının hasar görmesini engellemek için, bilgisayar içinde çalışmadan önce ana pili çıkarın (bkz. [Pili Çıkarma](#)).

Sistem Kartını Çıkarma

1. [Başlamadan Önce](#) bölümündeki yönergeleri uygulayın.
2. Pili çıkarın (bkz. [Pili Çıkarma](#)).
3. Alt kapağı çıkarın (bkz. [Alt Kapağı Çıkarma](#)).
4. Bellek modüllerini çıkarın (bkz. [Bellek Modüllerini Çıkarma](#)).
5. Optik sürücüyü çıkarın (bkz. [Optik Sürücüyü Çıkarma](#)).
6. Klavyeyi çıkarın (bkz. [Klavyeyi Çıkarma](#)).
7. Avuç içi dayanağını çıkarın (bkz. [Avuç İçi Dayanağını Çıkarma](#)).
8. [adım 8](#) bölümü ve [adım 9](#) bölümü arasındaki talimatları izleyin [Sabit Sürücüyü Çıkarma](#).
9. Mini Kartı çıkarın (bkz. [Mini Kartı Çıkarma](#)).
10. Bluetooth modülünü çıkarın (bkz. [Bluetooth Modülünü Çıkarma](#)).
11. Ekran kablosunu, VGA konnektör kartı kablosu, hoparlör kablosu ve Ortam Kartı Okuyucu kartı kablosunu sistem kartı üzerindeki konnektörlerinden ayırın.
12. Sistem kartı aksamını bilgisayar tabanına sabitleyen iki vidayı çıkarın.



| | | | |
|---|--------------------------------------|---|--|
| 1 | VGA konnektör kartı kablo konnektörü | 2 | ekran kablo konnektörü |
| 3 | vidalar (2) | 4 | Ortam Kartı Okuyucu kartı kablo konnektörü |

| | | | |
|---|----------------------------|---|---------------------|
| 5 | hoparlör kablosu konektörü | 6 | sistem kartı aksanı |
|---|----------------------------|---|---------------------|

13. Sistem kartı üzerindeki konektörü G/Ç kartı üzerindeki konektörden ayırmak için sistem kartı aksamını kaldırın ve sistem kartı aksamını bilgisayar tabanından kaldırın.
14. Sistem kartı aksamını ters çevirin.
15. Düğme pili çıkarın (bkz. [Düğme Pili Çıkarma](#)).
16. İşlemci ısı emicisini çıkarın (bkz. [İşlemci Isı Emicisini Çıkarma](#)).
17. İşlemci modülünü çıkarın (bkz. [İşlemci Modülünü Çıkarma](#)).

Sistem Kartını Takma

1. [Başlamadan Önce](#) bölümündeki yönergeleri uygulayın.
2. İşlemci modülünü yerine takın (bkz. [İşlemci Modülünü Takma](#)).
3. İşlemci ısı emicisini takın (bkz. [İşlemci Isı Emicisini Takma](#)).
4. Düğme pili yerine takın (bkz. [Düğme Pili Yerine Takma](#)).
5. Sistem kartı aksamını ters çevirin.
6. Sistem kartındaki konektörleri bilgisayar tabanındaki yuvalara hizalayın.
7. Sistem kartı üzerindeki konektörü G/Ç kartı üzerindeki konektöre bağlamak için sistem kartı aksamına hafifçe bastırın.
8. Sistem kartı aksamını bilgisayar tabanına sabitleyen iki vidayı yerine takın.
9. Ekran kablosunu, VGA konektör kartı kablosu, hoparlör kablosu ve Ortam Kartı Okuyucu kartı kablosunu sistem kartı üzerindeki konektörlerine bağlayın.
10. Bluetooth modülünü takın (bkz. [Bluetooth Modülünü Takma](#)).
11. Mini Kartı takın (bkz. [Mini Kartı Değiştirme](#)).
12. [adım 4](#) bölümü ve [adım 5](#) bölümü arasındaki talimatları izleyin [Sabit Sürücüyü Takma](#).
13. Avuç içi dayanağını takın (bkz. [Avuç İçi Dayanağını Takma](#)).
14. Klavyeyi takın (bkz. [Klavyeyi Değiştirme](#)).
15. Optik sürücüyü takın (bkz. [Optik Sürücüyü Takma](#)).
16. Bellek modüllerini takın (bkz. [Bellek Modüllerini Takma](#)).
17. Alt kapağı yerine takın (bkz. [Alt Kapağı Değiştirme](#)).
18. Pili takın (bkz. [Pil Değiştirme](#)).

UYARI: Bilgisayarı çalıştırmadan önce tüm vidaları yerine takın ve bilgisayarın içine kaçmış vida kalmadığından emin olun. İçeride unutulmuş vida bilgisayara zarar verebilir.

19. Bilgisayarı açın.

NOT: Sistem kartını yerine taktıktan sonra yeni sistem kartının BIOS'una Servis Etiketini girin.

20. Servis etiketini girin (bkz. [BIOS'a Servis Etiketini Girme](#)).

BIOS'a Servis Etiketini Girme

1. AC adaptörünün prize takıldığından ve ana pilin düzgün şekilde takılı olduğundan emin olun.
2. Bilgisayarı açın.
3. Sistem kurulumu programına girmek için POST işlemi sırasında <F2> tuşuna basın.
4. Güvenlik sekmesine gidin ve **Servis Etiketini Belirle** alanına servis etiketini girin.

[İçerik Sayfasına Dön](#)

[Icerik Sayfasina Dön](#)

Dell™ Inspiron™ N5010/M5010 Servis El Kitabı



NOT: Bu metinde kullanılan ticari markalar:



UYARI: UYARI, donanımda olabilecek hasarları ya da veri kaybını belirtir ve bu sorunun nasıl **önleneceğini** anlatır.



UYARI: UYARI, meydana gelebilecek olası maddi hasar, **kışisel yaralanma veya ölüm tehlikesi anlamına** gelir.

Bu belgedeki bilgiler önceden bildirilmeksizin değiştirilebilir.
© 2011 Dell Inc. Tüm hakları saklıdır.

Dell Inc.'in yazılı izni olmadan bu materyallerin herhangi bir şekilde çoğaltılması kesinlikle yasaktır.

Bu metinde kullanılan ticari markalar: *Dell, DELL* logosu ve *Inspiron*, Dell Inc.'in ticari markalarıdır; *Bluetooth*, Bluetooth SIG, Inc.'a ait olan ve Dell tarafından lisansla kullanılan tescilli markadır; *Microsoft, Windows, Windows Vista* ve *Windows Vista* başlat düğmesi logosu, Microsoft Corporation'ın Amerika Birleşik Devletleri'nde ve/veya diğer ülkelerdeki ticari markaları veya tescilli markalarıdır.

Bu belgede, marka ve adların sahiplerine ya da ürünlerine atıfta bulunmak için başka ticari marka ve ticari adlar kullanılabilir. Dell Inc. kendine ait olanların dışındaki ticari markalar ve ticari isimlerle ilgili hiçbir mülkiyet hakkı olmadığını beyan eder.

[Icerik Sayfasina Dön](#)

[İçerik Sayfasına Dön](#)

VGA Konnektör Kartı

Dell™ Inspiron™ N5010/M5010 Servis El Kitabı

- [VGA Konnektör Kartının Çıkarılması](#)
- [VGA Konnektör Kartının Takılması](#)

⚠ UYARI: Bilgisayarınızın içinde çalışmadan önce, bilgisayarınızla birlikte verilen güvenlik bilgilerini okuyun. Ek güvenlik en iyi uygulama bilgileri için www.dell.com/regulatory_compliance adresindeki Yasal Uygunluk Ana Sayfasına bakın.

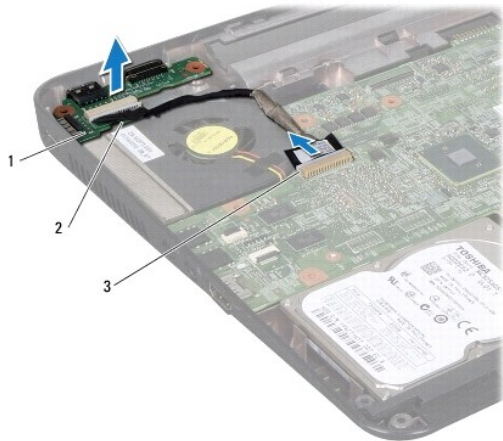
⚠ UYARI: Yalnızca yetkili bir servis teknisyeni bilgisayarınızda onarım yapmalıdır. Dell™ tarafından yetkilendirilmemiş servislerden kaynaklanan zararlar garantinizin kapsamında değildir.

⚠ UYARI: Elektrostatik boşalımı önlemek için, bir bilek topraklama kayışı kullanarak ya da boyanmamış metal yüzeylere (bilgisayardaki bir konnektör gibi) sık sık dokunarak kendinizi topraklayın.

⚠ UYARI: Sistem kartının hasar görmesini engellemek için, bilgisayar içinde çalışmadan önce ana pili çıkarın (bkz. [Pili Çıkarma](#)).

VGA Konnektör Kartının Çıkarılması


1. [Başlamadan Önce](#) bölümündeki yönergeleri uygulayın.
2. Pili çıkarın (bkz. [Pili Çıkarma](#)).
3. Alt kapağı çıkarın (bkz. [Alt Kapağı Çıkarma](#)).
4. Bellek modüllerini çıkarın (bkz. [Bellek Modüllerini Çıkarma](#)).
5. Optik sürücüyü çıkarın (bkz. [Optik Sürücüyü Çıkarma](#)).
6. Klavyeyi çıkarın (bkz. [Klavyeyi Çıkarma](#)).
7. Avuç içi dayanağını çıkarın (bkz. [Avuç İçi Dayanağını Çıkarma](#)).
8. Ekran aksamını çıkarın (bkz. [Ekran Aksamını Çıkarma](#)).
9. Orta kapağı çıkarın (bkz. [Orta Kapağı Çıkarma](#)).
10. VGA konnektör kartı kablosunu sistem kartındaki konnektörden ayırın ve yönlendirme kılavuzundan çıkarın.
11. VGA konnektör kartını bilgisayar tabanındaki tırnağından çıkarın.
12. VGA konnektör kartını kablosu ile birlikte bilgisayar tabanından kaldırın.



| | | | |
|---|---------------------|---|--------|
| 1 | VGA konnektör kartı | 2 | tırnak |
|---|---------------------|---|--------|

VGA Konnektör Kartının Takılması

1. [Başlamadan Önce](#) bölümündeki yönergeleri uygulayın.
2. VGA konnektör kartını kablosu ile birlikte bilgisayar tabanına yerleştirin ve tamamen yerine oturana kadar VGA konnektör kartına bastırın.
3. VGA konnektör kartı kablosunu yönlendirme kılavuzuna yönlendirin ve kabloyu sistem kartı üzerindeki konnektöre bağlayın.
4. Orta kapağı yerine takın (bkz. [Orta Kapağı Takma](#)).
5. Ekran aksamını takın (bkz. [Ekran Aksamını Değiştirme](#)).
6. Avuç içi dayanağını takın (bkz. [Avuç İçi Dayanağını Takma](#)).
7. Klavyeyi takın (bkz. [Klavyeyi Değiştirme](#)).
8. Optik sürücüyü takın (bkz. [Optik Sürücüyü Takma](#)).
9. Bellek modüllerini takın (bkz. [Bellek Modüllerini Takma](#)).
10. Alt kapağı yerine takın (bkz. [Alt Kapağı Değiştirme](#)).
11. Pili takın (bkz. [Pil Değiştirme](#)).

 **UYARI** : Bilgisayarı **çalıştırmadan önce tüm vidaları** yerine takın ve bilgisayarın **içine kaçmış vida** kalmadığından emin olun. **İçeride unutulmuş vida** bilgisayara zarar verebilir.

[İçerik Sayfasına Dön](#)