

Inspiron 14 7000-sarja Omistajan opas

Tietokonemalli: Inspiron 7437
Säädösten mukainen malli: P42G
Säädösten mukainen tyyppi: P42G001



Huomautukset, varoitukset ja vaarat



HUOMAUTUS: HUOMAUTUKSET ovat tärkeitä tietoja, joiden avulla voit käyttää tietokonetta entistä paremmin.



VAROITUS: VAARAT varoittavat tilanteista, joissa laitteisto voi vahingoittua tai tietoja voidaan menettää, ellei ohjeita noudateta.



VAARA: VAROITUKSET kertovat tilanteista, joihin saattaa liittyä omaisuusvahinkojen, loukkaantumisen tai kuoleman vaara.

Sisältö

Ennen kuin avaat tietokoneen kannen.	7
Alkutoimet	7
Suositellut työkalut	7
Turvallisuusohjeet	8
Tietokoneen sisäosan käsittelemisen jälkeen.	9
Alaosan suojuksen irrottaminen	10
Toimenpiteet	10
Alaosan suojuksen asentaminen.	11
Toimenpiteet	11
Akun irrottaminen	12
Esitoimenpiteet.	12
Toimenpiteet	12
Akun asentaminen	13
Toimenpiteet	13
Jälkitoimenpiteet	13
Kaiuttimien irrottaminen.	14
Esitoimenpiteet.	14
Toimenpiteet	14
Kaiuttimien asentaminen.	15
Toimenpiteet	15
Jälkitoimenpiteet	15
Langattoman kortin irrottaminen.	16
Esitoimenpiteet.	16
Toimenpiteet	16
Langattoman kortin asentaminen	17
Toimenpiteet	17
Jälkitoimenpiteet	17

Nappipariston irrottaminen	18
Esitoimenpiteet.	18
Toimenpiteet	18
Nappipariston asentaminen	19
Toimenpiteet	19
Jälkitoimenpiteet	19
Tuulettimen irrottaminen	20
Esitoimenpiteet.	20
Toimenpiteet	20
Tuulettimen vaihtaminen	21
Toimenpiteet	21
Jälkitoimenpiteet	21
Verkkolaiteliitännän irrottaminen	22
Esitoimenpiteet.	22
Toimenpiteet	22
Verkkolaiteliitännän asentaminen	24
Toimenpiteet	24
Jälkitoimenpiteet	24
Emolevyn irrottaminen	25
Esitoimenpiteet.	25
Toimenpiteet	25
Emolevyn asettaminen paikalleen	28
Toimenpiteet	28
Jälkitoimenpiteet	28
Huoltotunnuksen kirjoittaminen BIOS:iin.	28
mSATA-kortin irrottaminen.	29
Esitoimenpiteet.	29
Toimenpiteet	29
mSATA-kortin asentaminen.	30
Toimenpiteet	30
Jälkitoimenpiteet	30

Jäähdytyskoonpanon irrottaminen	31
Esitoimenpiteet.	31
Toimenpiteet	31
Jäähdytyskoonpanon asentaminen	33
Toimenpiteet	33
Jälkitoimenpiteet	33
Näppäimistön irrottaminen	34
Esitoimenpiteet.	34
Toimenpiteet	34
Näppäimistön asentaminen	36
Toimenpiteet	36
Jälkitoimenpiteet	36
Näytön irrottaminen	37
Esitoimenpiteet.	37
Toimenpiteet	37
Näyttöyksikön asentaminen	41
Toimenpiteet	41
Jälkitoimenpiteet	41
Kämmentuen irrottaminen	42
Esitoimenpiteet.	42
Toimenpiteet	42
Kämmentuen asentaminen	45
Toimenpiteet	45
Jälkitoimenpiteet	46
BIOSin flash-päivitys	47

Ennen kuin avaat tietokoneen kannen

Alkutoimet

 **VAROITUS: Vältä tietojen menetyks tallentamalla ja sulkemalla kaikki avoimet tiedostot ja sulkemalla kaikki avoimet ohjelmat, ennen kuin sammutat tietokoneen.**

- 1 Tallenna ja sulje kaikki avoimet tiedostot, poistu kaikista käynnissä olevista ohjelmista ja sammuta tietokone.

Osoita näytön oikeaa ylä- tai alakulmaa ja avaa Oikopolut-sivupalkki ja valitse **Asetukset**→ **Virta**→ **Sammuta**.



HUOMAUTUS: Jos käytössä on jokin toinen käyttöjärjestelmä, katso sammutusohjeet käyttöjärjestelmän ohjeista.

- 2 Irrota tietokone pistorasiasta sen sammuttua.
- 3 Irrota kaikki kaapelit tietokoneesta — kuten virta- ja USB-kaapelit.
- 4 Irrota kaikki tietokoneeseen kytketyt oheislaitteet.









Suosittelut työkalut

Tämän asiakirjan menetelmät edellyttävät seuraavia työkaluja:

- Ristipääruuvitaltta
- Torx nro 5 (T5) -ruuvitaltta
- Muovipuikko

Turvallisuusohjeet

Seuraavilla turvallisuusohjeilla voit suojata tietokoneesi ja työympäristösi vaurioilta sekä varmistaa oman turvallisuutesi.

-  **VAARA:** Ennen kuin teet mitään toimia tietokoneen sisällä, lue tietokoneen mukana toimitetut turvallisuusohjeet. Lisää parhaita turvallisuuskäytäntöjä on Regulatory Compliance -sivulla osoitteessa dell.com/regulatory_compliance.
-  **VAARA:** Irrota kaikki virtalähteet ennen tietokoneen suojusten tai paneelin avaamista. Kun olet tehnyt toimet tietokoneen sisällä, asenna kaikki kannet, paneelit ja ruuvit paikalleen, ennen kuin liität virtalähteen.
-  **VAROITUS:** Vain koulutetut huoltoteknikot saavat avata tietokoneen kotelon ja käsitellä tietokoneen sisäisiä osia. Turvallisuusohjeet sisältävät täydelliset ohjeet turvallisuuteen, tietokoneen sisäpuolisten osien käsittelyyn ja elektrostaattisten purkausten välttämiseen liittyen.
-  **VAROITUS:** Vältä tietokoneen vioittuminen varmistamalla, että työskentelyalusta on tasainen ja puhdas.
-  **VAROITUS:** Irrottaessasi kaapelia vedä liittimestä tai sen vedonpoistajasta, älä itse kaapelista. Joissakin kaapeleissa on lukkokielekeillä tai peukaloruuveilla varustettuja liittimiä, jotka on avattava ennen kaapelin irrottamista. Kun irrotat kaapeleita, pidä ne tasaisesti kohdistettuina, jotta liitäntätaipit eivät väännä. Kun kytket kaapeleita, varmista että liittimet ja portit ovat oikeassa asennossa ja oikein kohdistettuja.
-  **VAROITUS:** Jotta osat tai ruuvit eivät vioittuisi, tartu niihin niiden reunoista ja varo koskettamasta nastoja ja kontakteja.
-  **VAROITUS:** Maadoita itsesi koskettamalla rungon maalaamatonta metallipintaa, kuten tietokoneen takaosassa olevien korttipaikan aukkojen ympärillä olevaa metallia, ennen kuin kosketat mitään osaa tietokoneen sisällä. Kosketa työskennellessäsi maalaamatonta metallipintaa säännöllisesti. Näin estät sisäisiä osia vahingoittavan staattisen sähkön muodostumisen.
-  **VAROITUS:** Jos muistikortinlukijassa on muistikortti, ota se pois.

Tietokoneen sisäosan käsittelyn jälkeen



VAROITUS: Jos tietokoneen sisään jätetään irrallisia ruuveja, ne saattavat vahingoittaa tietokonetta vakavast.

- 1 Kiinnitä kaikki ruuvit ja tarkista, ettei tietokoneen sisällä ole irrallisia ruuveja.
- 2 Kytke kaikki kaapelit, lisälaitteet ja muut osat, jotka irrotit tietokoneen käsittelyn ajaksi.
- 3 Kytke tietokone pistorasiaan.
- 4 Käynnistä tietokone.

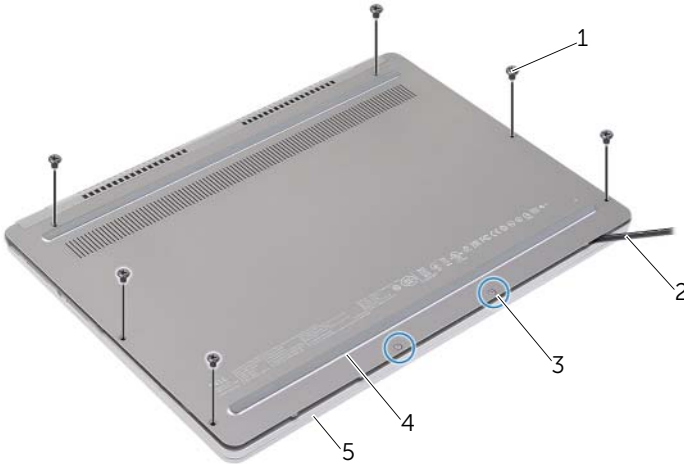
Alaosan suojuksen irrottaminen



VAARA: Ennen kuin teet mitään toimia tietokoneen sisällä, lue tietokoneen mukana toimitetut turvallisuusohjeet ja noudata kohdassa "Ennen kuin avaat tietokoneen kannen" sivulla 7 olevia ohjeita. Kun olet tehnyt toimet tietokoneen sisällä, toimi kohdan "Tietokoneen sisäosan käsittelyn jälkeen" sivulla 9 ohjeiden mukaan. Lisää parhaita turvallisuuskäytäntöjä on Regulatory Compliance -sivulla osoitteessa dell.com/regulatory_compliance.

Toimenpiteet

- 1 Sulje näyttö ja käännä tietokone ympäri.
- 2 Löysennä kahdeksaa ruuvia, joilla alaosan suojus kiinnittyy kämmentukeen.
- 3 Irrota ruuvit, joilla alaosan suojus kiinnittyy kämmentukeen.
- 4 Kankea alaosan suojus kämmentuesta muovipuikolla.



1 ruuvit (6)

2 muovipuikko

3 lukkoruuvit (2)

4 alaosan suojus

5 kämmentuki

Alaosan suojuksen asentaminen



VAARA: Ennen kuin teet mitään toimia tietokoneen sisällä, lue tietokoneen mukana toimitetut turvallisuusohjeet ja noudata kohdassa "Ennen kuin avaat tietokoneen kannen" sivulla 7 olevia ohjeita. Kun olet tehnyt toimet tietokoneen sisällä, toimi kohdan "Tietokoneen sisäosan käsittelyn jälkeen" sivulla 9 ohjeiden mukaan. Lisää parhaita turvallisuuskäytäntöjä on Regulatory Compliance -sivulla osoitteessa [dell.com/regulatory_compliance](https://www.dell.com/regulatory_compliance).

Toimenpiteet

- 1 Liu'uta alaosan suojuksen kielekkeet kämmentukeen ja napsauta rungon suojus paikoilleen.
- 2 Kiinnitä ruuvit, joilla alaosan suojus kiinnittyy kämmentukeen.
- 3 Kiristä kiinnitysruuveja, joilla alaosan suojus kiinnittyy kämmentukeen.
- 4 Käännä tietokone ympäri, avaa näyttö ja kytke tietokone päälle.

Akun irrottaminen



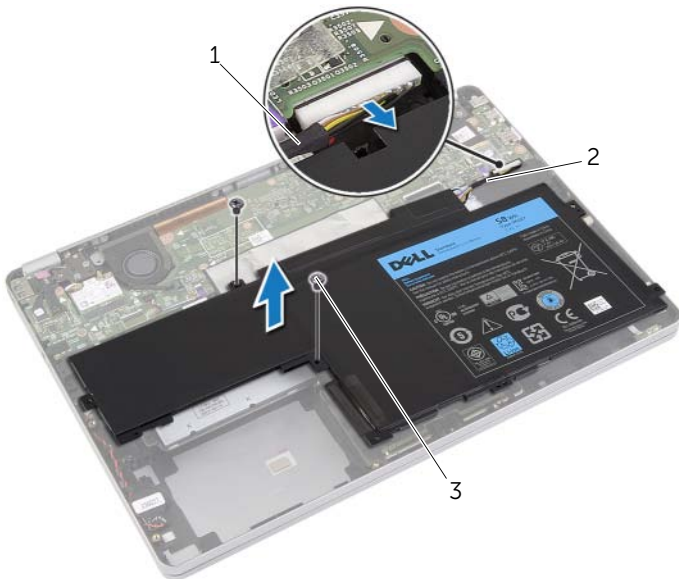
VAARA: Ennen kuin teet mitään toimia tietokoneen sisällä, lue tietokoneen mukana toimitetut turvallisuusohjeet ja noudata kohdassa "Ennen kuin avaat tietokoneen kannen" sivulla 7 olevia ohjeita. Kun olet tehnyt toimet tietokoneen sisällä, toimi kohdan "Tietokoneen sisäosan käsittelyn jälkeen" sivulla 9 ohjeiden mukaan. Lisää parhaita turvallisuuskäytäntöjä on Regulatory Compliance -sivulla osoitteessa dell.com/regulatory_compliance.

Esitoimenpiteet

Irrota alaosan suojus. Katso kohtaa "Alaosan suojuksen irrottaminen" sivulla 10.

Toimenpiteet

- 1 Irrota ruuvit, joilla akku kiinnittyy kämmentukeen.
- 2 Irrota paristokaapeli emolevystä.
- 3 Irrota johto kämmentuen kaapelointiohjaimista.
- 4 Nosta akku irti kämmentuesta.



1 kaapelointiohjain

2 kaapeli

3 ruuvit (2)

- 5 Käännä tietokone ympäri, avaa näyttö ja maadoita emolevy painamalla virtapainiketta noin viisi sekuntia.

Akun asentaminen



VAARA: Ennen kuin teet mitään toimia tietokoneen sisällä, lue tietokoneen mukana toimitetut turvallisuusohjeet ja noudata kohdassa "Ennen kuin avaat tietokoneen kannen" sivulla 7 olevia ohjeita. Kun olet tehnyt toimet tietokoneen sisällä, toimi kohdan "Tietokoneen sisäosan käsittelyn jälkeen" sivulla 9 ohjeiden mukaan. Lisää parhaita turvallisuuskäytäntöjä on Regulatory Compliance -sivulla osoitteessa [dell.com/regulatory_compliance](https://www.dell.com/regulatory_compliance).

Toimenpiteet

- 1 Kohdista akussa olevat ruuvinreiät kämmentuessa oleviin ruuvinreikiin.
- 2 Asenna ruuvit, joilla akku kiinnittyy kämmentukeen.
- 3 Ohjaa akkukaapeli kämmentuen kaapelointiohjaimien kautta.
- 4 Kytke akun kaapeli emolevyyn.

Jälkitoimenpiteet

Asenna alaosan suojus. Katso kohtaa "Alaosan suojuksen asentaminen" sivulla 11.

Kaiuttimien irrottaminen



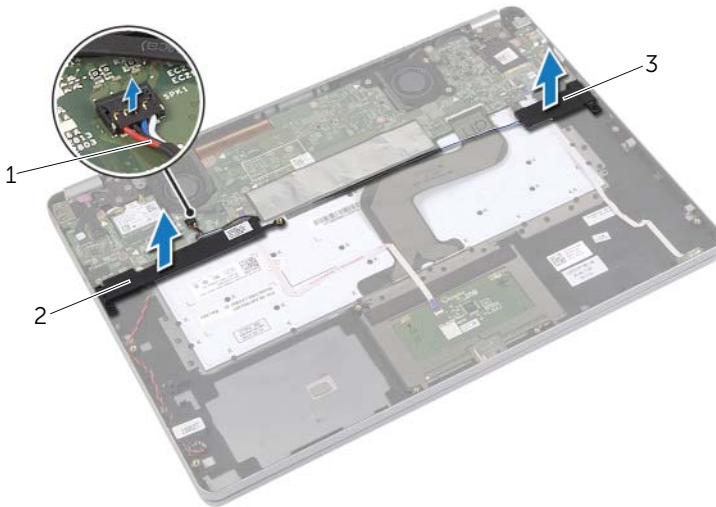
VAARA: Ennen kuin teet mitään toimia tietokoneen sisällä, lue tietokoneen mukana toimitetut turvallisuusohjeet ja noudata kohdassa "Ennen kuin avaat tietokoneen kannen" sivulla 7 olevia ohjeita. Kun olet tehnyt toimet tietokoneen sisällä, toimi kohdan "Tietokoneen sisäosan käsittelyn jälkeen" sivulla 9 ohjeiden mukaan. Lisää parhaita turvallisuuskäytäntöjä on Regulatory Compliance -sivulla osoitteessa dell.com/regulatory_compliance.

Esitoimenpiteet

- 1 Irrota alaosan suojus. Katso kohtaa "Alaosan suojuksen irrottaminen" sivulla 10.
- 2 Irrota akku. Katso kohtaa "Akun irrottaminen" sivulla 12.

Toimenpiteet

- 1 Irrota kaiuttimen kaapeli emolevystä.
- 2 Kankea oikea kaiutin varoen kämmentuesta muovipuikolla.
- 3 Irrota vasemman kaiuttimen kaapeli kämmentuen kaapelointihajaimista.
- 4 Kankea vasen kaiutin varoen kämmentuesta muovipuikolla.



1 kaiutinkaapeli

2 oikea kaiutin

3 vasen kaiutin

Kaiuttimien asentaminen



VAARA: Ennen kuin teet mitään toimia tietokoneen sisällä, lue tietokoneen mukana toimitetut turvallisuusohjeet ja noudata kohdassa "Ennen kuin avaat tietokoneen kannen" sivulla 7 olevia ohjeita. Kun olet tehnyt toimet tietokoneen sisällä, toimi kohdan "Tietokoneen sisäosan käsittelyn jälkeen" sivulla 9 ohjeiden mukaan. Lisää parhaita turvallisuuskäytäntöjä on Regulatory Compliance -sivulla osoitteessa [dell.com/regulatory_compliance](https://www.dell.com/regulatory_compliance).

Toimenpiteet

- 1 Kohdista vasemmanpuolinen kaiutin kohdistustappien kanssa ja napsauta kaiutin paikoilleen.
- 2 Ohjaa vasemman kaiuttimen kaapeli kämmentuen kaapelointiohjaimien kautta.
- 3 Kohdista oikeanpuolinen kaiutin kohdistustappien kanssa ja napsauta kaiutin paikoilleen.
- 4 Kytke kaiuttimen kaapeli emolevyyn.

Jälkitoimenpiteet

- 1 Aseta akku takaisin paikalleen. Katso kohtaa "Akun asentaminen" sivulla 13.
- 2 Asenna alaosan suojus. Katso kohtaa "Aloosan suojuksen asentaminen" sivulla 11.

Langattoman kortin irrottaminen



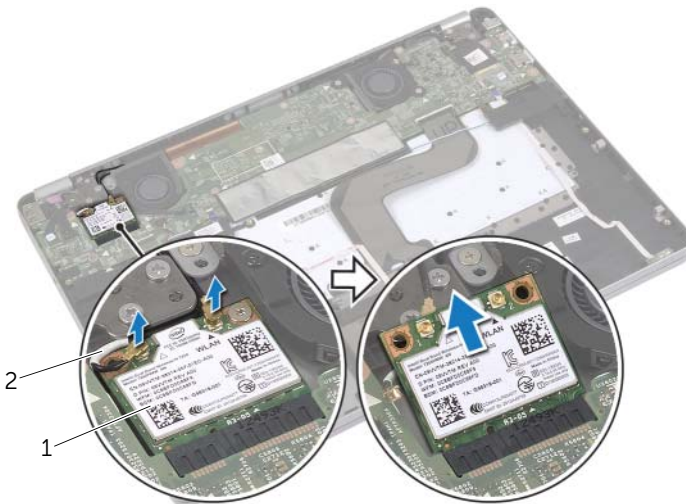
VAARA: Ennen kuin teet mitään toimia tietokoneen sisällä, lue tietokoneen mukana toimitetut turvallisuusohjeet ja noudata kohdassa "Ennen kuin avaat tietokoneen kannen" sivulla 7 olevia ohjeita. Kun olet tehnyt toimet tietokoneen sisällä, toimi kohdan "Tietokoneen sisäosan käsittelyn jälkeen" sivulla 9 ohjeiden mukaan. Lisää parhaita turvallisuuskäytäntöjä on Regulatory Compliance -sivulla osoitteessa dell.com/regulatory_compliance.

Esitoimenpiteet

- 1 Irrota alaosan suojus. Katso kohtaa "Alaosan suojuksen irrottaminen" sivulla 10.
- 2 Irrota akku. Katso kohtaa "Akun irrottaminen" sivulla 12.

Toimenpiteet

- 1 Irrota antennikaapelit langattomasta kortista.
- 2 Irrota ruuvi ja vapauta langaton kortti.
- 3 Irrota langaton kortti kämmentuesta.



1 langaton kortti

2 antennijohdot (2)

Langattoman kortin asentaminen



VAARA: Ennen kuin teet mitään toimia tietokoneen sisällä, lue tietokoneen mukana toimitetut turvallisuusohjeet ja noudata kohdassa "Ennen kuin avaat tietokoneen kannen" sivulla 7 olevia ohjeita. Kun olet tehnyt toimet tietokoneen sisällä, toimi kohdan "Tietokoneen sisäosan käsittelyn jälkeen" sivulla 9 ohjeiden mukaan. Lisää parhaita turvallisuuskäytäntöjä on Regulatory Compliance -sivulla osoitteessa dell.com/regulatory_compliance.

Toimenpiteet



VAROITUS: Jotta langaton kortti ei vioittuisi, älä laita sen alle kaapeleita.

- 1 Kohdista langattoman kortin lovi langattoman kortin liitännän kielekkeeseen.
- 2 Aseta langaton minikortti 45 asteen kulmassa langattoman kortin liittimeen.
- 3 Paina langattoman kortin toinen pää alas.
- 4 Kiinnitä ruuvi, jolla langaton kortti on kiinnitetty kämmentukeen.
- 5 Kytke antennikaapelit langattomaan korttiin.



HUOMAUTUS: Antennikaapeleiden väri on näkyvässä kaapelien kärjen lähellä. Seuraavassa taulukossa esitetään tietokoneen tukemien langattoman kortin antennikaapelien värikoodit.

Langattoman kortin liittimet	Antennikaapelin väri
Pää (valkoinen kolmio)	valkoinen
Lisä (musta kolmio)	musta

Jälkitoimenpiteet

- 1 Aseta akku takaisin paikalleen. Katso kohtaa "Akun asentaminen" sivulla 13.
- 2 Asenna alaosan suojus. Katso kohtaa "Alaosan suojuksen asentaminen" sivulla 11.

Nappipariston irrottaminen

! **VAARA:** Ennen kuin teet mitään toimia tietokoneen sisällä, lue tietokoneen mukana toimitetut turvallisuusohjeet ja noudata kohdassa ”Ennen kuin avaat tietokoneen kannen” sivulla 7 olevia ohjeita. Kun olet tehnyt toimet tietokoneen sisällä, toimi kohdan ”Tietokoneen sisäosan käsittelyn jälkeen” sivulla 9 ohjeiden mukaan. Lisää parhaita turvallisuuskäytäntöjä on Regulatory Compliance -sivulla osoitteessa dell.com/regulatory_compliance.

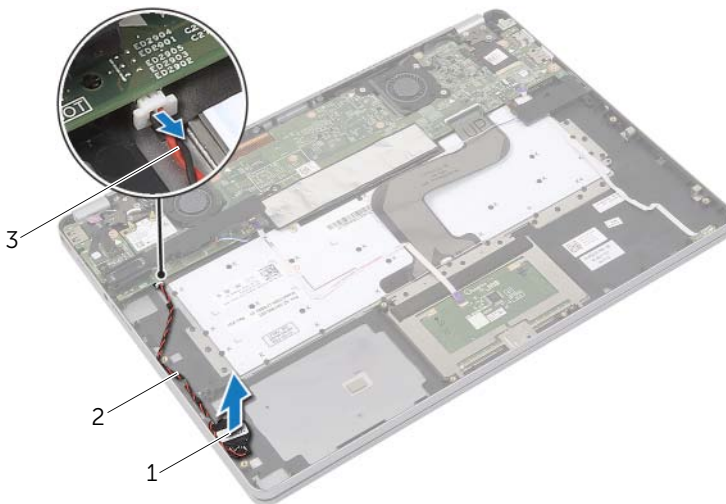
! **VAROITUS:** Kun nappiparisto poistetaan, BIOS-asetukset palautetaan oletusasetuksiin. Suositellaan, että BIOS-asetukset merkitään muistiin ennen nappipariston irrottamista.

Esitoimenpiteet

- 1 Irrota alaosan suojus. Katso kohtaa ”Alaosan suojuksen irrottaminen” sivulla 10.
- 2 Irrota akku. Katso kohtaa ”Akun irrottaminen” sivulla 12.

Toimenpiteet

- 1 Noudata kohdassa ”Kaiuttimien irrottaminen” sivulla 14 olevia ohjeita Vaihe 1 – Vaihe 2.
- 2 Irrota nappipariston kaapeli emolevystä.



1	nappiparisto	2	kaapelointiohjain
3	nappipariston kaapeli		

- 3 Irrota johto kämmentuen kaapelointiohjaimista.
- 4 Irrota nappiparisto kämmentuesta.

Nappipariston asentaminen



VAARA: Ennen kuin teet mitään toimia tietokoneen sisällä, lue tietokoneen mukana toimitetut turvallisuusohjeet ja noudata kohdassa "Ennen kuin avaat tietokoneen kannen" sivulla 7 olevia ohjeita. Kun olet tehnyt toimet tietokoneen sisällä, toimi kohdan "Tietokoneen sisäosan käsittelyn jälkeen" sivulla 9 ohjeiden mukaan. Lisää parhaita turvallisuuskäytäntöjä on Regulatory Compliance -sivulla osoitteessa [dell.com/regulatory_compliance](https://www.dell.com/regulatory_compliance).



VAARA: Paristo saattaa räjähtää, jos se asennetaan virheellisesti. Vaihda paristo vain samanlaiseen tai vastaavantyyppiseen paristoon. Hävitä käytetyt paristot valmistajan ohjeiden mukaisesti.

Toimenpiteet

- 1 Aseta nappiparisto kohdalleen kämmentukeen.
- 2 Ohjaa nappipariston kaapeli kämmentuen kaapelointiohjaimien läpi.
- 3 Liitä nappipariston kaapeli emolevyyn.
- 4 Noudata kohdassa "Kaiuttimien asentaminen" sivulla 15 olevia ohjeita Vaihe 3 – Vaihe 4.

Jälkitoimenpiteet

- 1 Aseta akku takaisin paikalleen. Katso kohtaa "Akun asentaminen" sivulla 13.
- 2 Asenna alaosan suojuus. Katso kohtaa "Alaosan suojuksen asentaminen" sivulla 11.

Tuulettimen irrottaminen



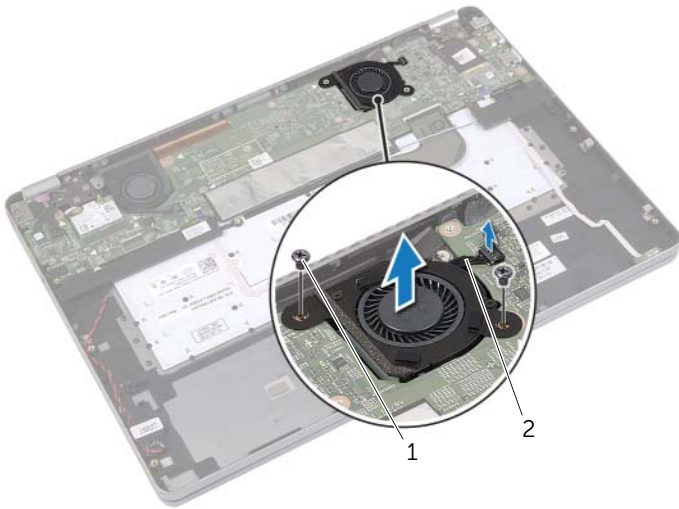
VAARA: Ennen kuin teet mitään toimia tietokoneen sisällä, lue tietokoneen mukana toimitetut turvallisuusohjeet ja noudata kohdassa "Ennen kuin avaat tietokoneen kannen" sivulla 7 olevia ohjeita. Kun olet tehnyt toimet tietokoneen sisällä, toimi kohdan "Tietokoneen sisäosan käsittelyn jälkeen" sivulla 9 ohjeiden mukaan. Lisää parhaita turvallisuuskäytäntöjä on Regulatory Compliance -sivulla osoitteessa [dell.com/regulatory_compliance](https://www.dell.com/regulatory_compliance).

Esitoimenpiteet

- 1 Irrota alaosan suojus. Katso kohtaa "Alaosan suojuksen irrottaminen" sivulla 10.
- 2 Irrota akku. Katso kohtaa "Akun irrottaminen" sivulla 12.

Toimenpiteet

- 1 Irrota ruuvit, joilla tuuletin on kiinnitetty emolevyyn.
- 2 Irrota tuulettimen kaapeli emolevystä.



1 ruuvit (2)

2 tuulettimen kaapeli

Tuulettimen vaihtaminen



VAARA: Ennen kuin teet mitään toimia tietokoneen sisällä, lue tietokoneen mukana toimitetut turvallisuusohjeet ja noudata kohdassa "Ennen kuin avaat tietokoneen kannen" sivulla 7 olevia ohjeita. Kun olet tehnyt toimet tietokoneen sisällä, toimi kohdan "Tietokoneen sisäosan käsittelyn jälkeen" sivulla 9 ohjeiden mukaan. Lisää parhaita turvallisuuskäytäntöjä on Regulatory Compliance -sivulla osoitteessa [dell.com/regulatory_compliance](https://www.dell.com/regulatory_compliance).

Toimenpiteet

- 1 Kohdista tuulettimessa olevat ruuvit emolevyn ruuvireikiin.
- 2 Kiinnitä ruuvit, joilla tuuletin on kiinnitetty emolevyyn.
- 3 Kiinnitä tuulettimen kaapeli emolevyyn.

Jälkitoimenpiteet

- 1 Aseta akku takaisin paikalleen. Katso kohtaa "Akun asentaminen" sivulla 13.
- 2 Asenna alaosan suojus. Katso kohtaa "Alaosan suojuksen asentaminen" sivulla 11.

Verkkolaiteliitännän irrottaminen



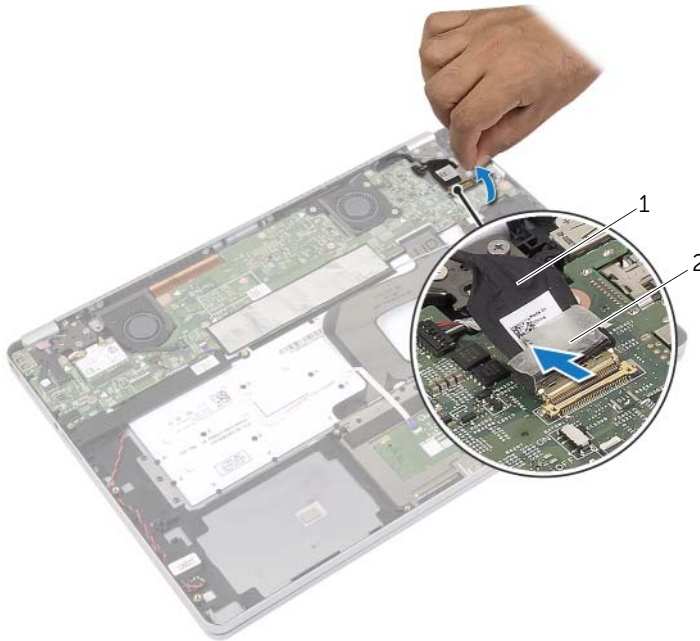
VAARA: Ennen kuin teet mitään toimia tietokoneen sisällä, lue tietokoneen mukana toimitetut turvallisuusohjeet ja noudata kohdassa "Ennen kuin avaat tietokoneen kannen" sivulla 7 olevia ohjeita. Kun olet tehnyt toimet tietokoneen sisällä, toimi kohdan "Tietokoneen sisäosan käsittelyn jälkeen" sivulla 9 ohjeiden mukaan. Lisää parhaita turvallisuuskäytäntöjä on Regulatory Compliance -sivulla osoitteessa [dell.com/regulatory_compliance](https://www.dell.com/regulatory_compliance).

Esitoimenpiteet

- 1 Irrota alaosan suojus. Katso kohtaa "Alaosan suojuksen irrottaminen" sivulla 10.
- 2 Irrota akku. Katso kohtaa "Akun irrottaminen" sivulla 12.

Toimenpiteet

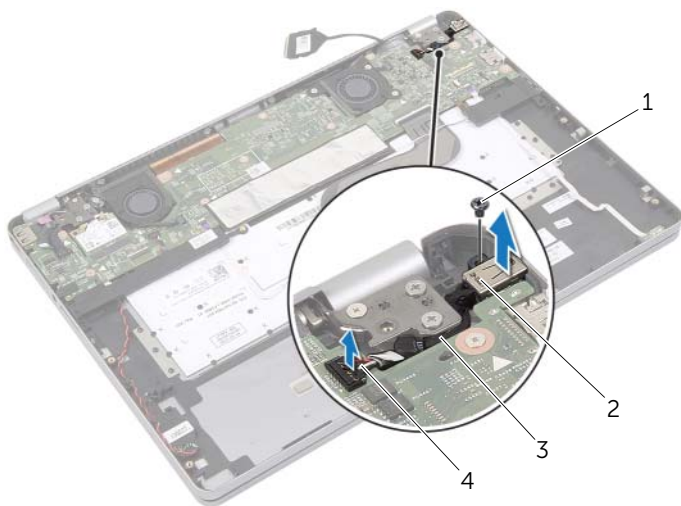
- 1 Irrota teippi, jolla näyttökaapeli kiinnittyy emolevyyn.
- 2 Irrota näyttökaapeli emolevystä.



1 näyttökaapeli

2 teippi

- 3 Irrota verkkolaitteen johto emolevystä.
- 4 Irrota ruuvi, jolla verkkolaittekortti kiinnittyy kämmentukeen.
- 5 Irrota johto kämmentuen kaapelointiohjaimista.
- 6 Nosta verkkolaitteportti irti kämmentuesta.



1	ruuvi	2	verkkolaiteliitäntä
3	kaapelointiohjain	4	verkkolaiteliitännän kaapeli

Verkkolaiteliitännän asentaminen



VAARA: Ennen kuin teet mitään toimia tietokoneen sisällä, lue tietokoneen mukana toimitetut turvallisuusohjeet ja noudata kohdassa "Ennen kuin avaat tietokoneen kannen" sivulla 7 olevia ohjeita. Kun olet tehnyt toimet tietokoneen sisällä, toimi kohdan "Tietokoneen sisäosan käsittelyn jälkeen" sivulla 9 ohjeiden mukaan. Lisää parhaita turvallisuuskäytäntöjä on Regulatory Compliance -sivulla osoitteessa [dell.com/regulatory_compliance](https://www.dell.com/regulatory_compliance).

Toimenpiteet

- 1 Ohjaa verkkolaitteportin kaapeli kämmentukeen kiinnitettyjen kaapelointiohjaimien läpi.
- 2 Kytke verkkolaitteportin kaapeli emolevyyn.
- 3 Kohdista verkkolaitteportissa olevat ruuvireiät kämmentuessa oleviin ruuvireikiin.
- 4 Asenna ruuvi, jolla verkkolaitteportti kiinnittyy kämmentukeen.
- 5 Kiinnitä näyttökaapeli emolevyyn.
- 6 Kiinnitä näyttökaapeli teipillä.

Jälkitoimenpiteet

- 1 Aseta akku takaisin paikalleen. Katso kohtaa "Akun asentaminen" sivulla 13.
- 2 Asenna alaosan suojus. Katso kohtaa "Alaosan suojuksen asentaminen" sivulla 11.

Emolevyn irrottaminen



VAARA: Ennen kuin teet mitään toimia tietokoneen sisällä, lue tietokoneen mukana toimitetut turvallisuusohjeet ja noudata kohdassa "Ennen kuin avaat tietokoneen kannen" sivulla 7 olevia ohjeita. Kun olet tehnyt toimet tietokoneen sisällä, toimi kohdan "Tietokoneen sisäosan käsittelyn jälkeen" sivulla 9 ohjeiden mukaan. Lisää parhaita turvallisuuskäytäntöjä on Regulatory Compliance -sivulla osoitteessa [dell.com/regulatory_compliance](https://www.dell.com/regulatory_compliance).

Esitoimenpiteet

- 1 Irrota alaosan suojus. Katso kohtaa "Alaosan suojuksen irrottaminen" sivulla 10.
- 2 Irrota akku. Katso kohtaa "Akun irrottaminen" sivulla 12.
- 3 Irrota langaton kortti. Katso kohtaa "Langattoman kortin irrottaminen" sivulla 16.
- 4 Irrota tuuletin. Katso kohtaa "Tuulettimen irrottaminen" sivulla 20.
- 5 Irrota kaiuttimet. Katso kohtaa "Kaiuttimien irrottaminen" sivulla 14.

Toimenpiteet



HUOMAUTUS: Emolevyn vaihtaminen poistaa kaikki BIOS:iin järjestelmän asennusohjelmalla tehdyt muutokset. Kirjoita tietokoneen huoltomerkki BIOS:iin ja tee haluamasi muutokset uudelleen asennettuasi emolevyn. Lisätietoja huoltomerkin kirjoittamisesta BIOS:iin on kohdassa "Emolevyn asettaminen paikalleen" sivulla 28.

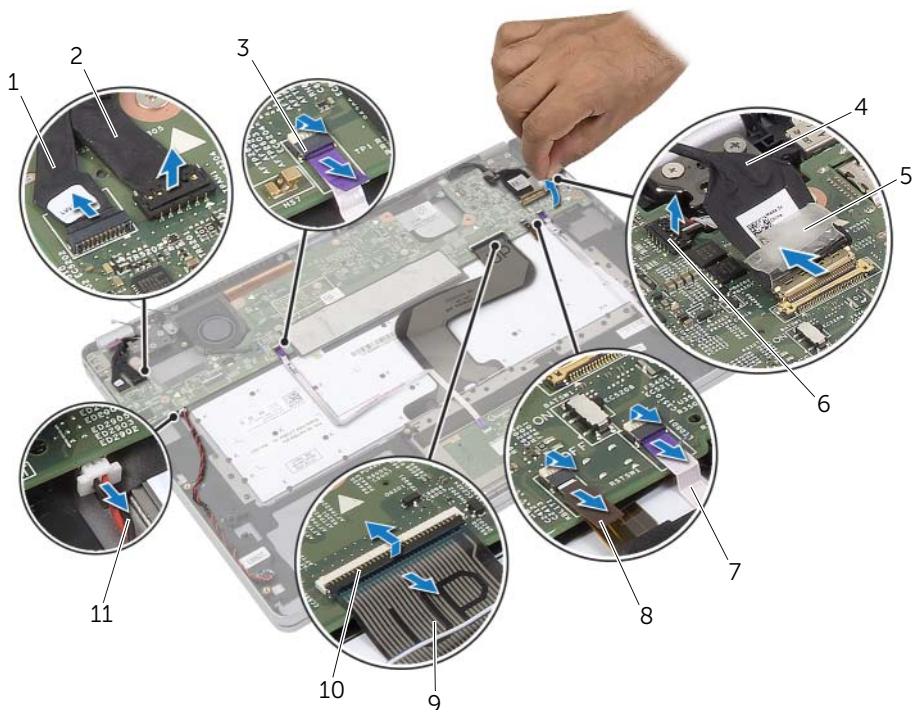


HUOMAUTUS: Ennen kuin irrotat kaapelit emolevyltä, merkitse liitinten sijainnit muistiin, jotta voit kytkeä ne takaisin oikein asennettuasi emolevyn.

- 1 Irrota kameran kaapeli, kosketuspaneelin kaapeli ja nappipariston kaapeli emolevystä.
- 2 Vapauta salvat, joilla kosketuslevyn kaapeli, näppäimistön kaapeli, näppäimistön taustavalon kaapeli ja akun ja kiintolevyn toiminnan tilan merkkivalon kaapeli kiinnittyvät emolevvyyn.

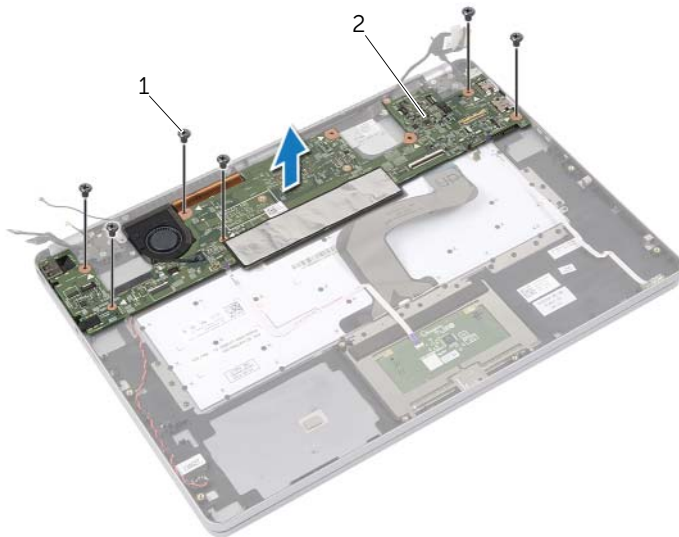
3 Irrota teippi ja irrota näyttökaapeli emolevystä.

4 Irrota verkkolaitteportin kaapeli.



1	kamerakaapeli	2	kosketuspaneelin kaapeli
3	kosketuslevyn kaapeli	4	näyttökaapeli
5	teippi	6	verkkolaiteliitännän kaapeli
7	akun ja kiintolevyn toiminnan tilan merkivalon kaapeli	8	näppäimistötaustavalon kaapeli
9	näppäimistökaapeli	10	liitäntäsalsvat (4)
11	nappipariston kaapeli		

- 5 Irrota ruuvit, joilla emolevy on kiinnitetty kämmentukeen.
- 6 Nosta emolevy irti kämmentuesta.
- 7 Irrota mSATA-kortti. Katso kohtaa "mSATA-kortin irrottaminen" sivulla 29.
- 8 Irrota jäähdytysselementti. Katso kohtaa "Jäähdytyskokoonpanon irrottaminen" sivulla 31.



1 ruuvit (6)

2 emokortti

Emolevyn asettaminen paikalleen



VAARA: Ennen kuin teet mitään toimia tietokoneen sisällä, lue tietokoneen mukana toimitetut turvallisuusohjeet ja noudata kohdassa "Ennen kuin avaat tietokoneen kannen" sivulla 7 olevia ohjeita. Kun olet tehnyt toimet tietokoneen sisällä, toimi kohdan "Tietokoneen sisäosan käsittelyn jälkeen" sivulla 9 ohjeiden mukaan. Lisää parhaita turvallisuuskäytäntöjä on Regulatory Compliance -sivulla osoitteessa dell.com/regulatory_compliance.

Toimenpiteet



VAROITUS: Varmista, että emolevyn alle ei jää kaapeleita.

- 1 Asenna jäähdytyskokoonteho. Katso kohtaa "Jäähdytyskokoontehon asentaminen" sivulla 33.
- 2 Asenna mSATA-kortti. Katso kohtaa "mSATA-kortin asentaminen" sivulla 30.
- 3 Työnnä kuulokeportti kämmentuen aukkoon ja kohdista emolevyn ruuvinreiät kämmentuen ruuvinreikien kanssa.
- 4 Asenna ruuvit, joilla emolevy on kiinnitetty kämmentukeen.
- 5 Kytke verkkolaiteportin kaapeli.
- 6 Työnnä näyttökaapeli emolevyyn ja kiinnitä kaapeli painamalla liittimen salpaa alaspäin.
- 7 Kiinnitä näyttökaapeli teipillä.
- 8 Työnnä kosketuslevyn kaapeli, näppäimistön kaapeli, näppäimistön taustavalon kaapeli ja akun ja kiintolevyn toiminnan tilavalon kaapeli emolevylle ja kiinnitä kaapelit painamalla liitäntäsalvat alas.
- 9 Kytke kameran kaapeli, kosketuspaneelin kaapeli ja nappipariston kaapeli emolevyyn.

Jälkitoimenpiteet

- 1 Asenna kaiuttimet. Katso kohtaa "Kaiuttimien asentaminen" sivulla 15.
- 2 Asenna tuuletin. Katso kohtaa "Tuulettimen vaihtaminen" sivulla 21.
- 3 Asenna langaton kortti. Katso kohtaa "Langattoman kortin asentaminen" sivulla 17.
- 4 Aseta akku takaisin paikalleen. Katso kohtaa "Akun asentaminen" sivulla 13.
- 5 Asenna alaosan suojuus. Katso kohtaa "Alaosan suojuksen asentaminen" sivulla 11.

Huoltotunnuksen kirjoittaminen BIOS:iin

- 1 Käynnistä tietokone.
- 2 Kun Dell-logo ilmestyy, paina <F2> siirtyäksesi järjestelmän asennusohjelmaan.
- 3 Selaa **Main** (Päävälilehteen) ja syötä huoltotunnus kenttään **Service Tag** (Huoltotunnus).

mSATA-kortin irrottaminen



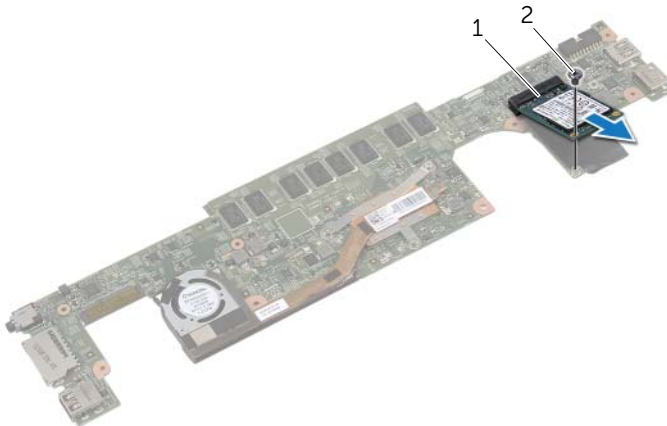
VAARA: Ennen kuin teet mitään toimia tietokoneen sisällä, lue tietokoneen mukana toimitetut turvallisuusohjeet ja noudata kohdassa ”Ennen kuin avaat tietokoneen kannen” sivulla 7 olevia ohjeita. Kun olet tehnyt toimet tietokoneen sisällä, toimi kohdan ”Tietokoneen sisäosan käsittelyn jälkeen” sivulla 9 ohjeiden mukaan. Lisää parhaita turvallisuuskäytäntöjä on Regulatory Compliance -sivulla osoitteessa dell.com/regulatory_compliance.

Esitoimenpiteet

- 1 Irrota alaosan suojus. Katso kohtaa ”Alaosan suojuksen irrottaminen” sivulla 10.
- 2 Irrota akku. Katso kohtaa ”Akun irrottaminen” sivulla 12.
- 3 Irrota langaton kortti. Katso ”Langattoman kortin irrottaminen” sivulla 16.
- 4 Irrota tuuletin. Katso kohtaa ”Tuulettimen irrottaminen” sivulla 20.
- 5 Irrota kaiuttimet. Katso kohtaa ”Kaiuttimien irrottaminen” sivulla 14.

Toimenpiteet

- 1 Noudata kohdan ”Emolevyn irrottaminen” sivulla 25 vaiheita Vaihe 1 – Vaihe 6.
- 2 Käännä emolevy ympäri.
- 3 Irrota ruuvi ja vapauta mSATA-kortti.
- 4 Irrota mSATA-kortti emolevystä.



1 mSATA

2 ruuvi

mSATA-kortin asentaminen



VAARA: Ennen kuin teet mitään toimia tietokoneen sisällä, lue tietokoneen mukana toimitetut turvallisuusohjeet ja noudata kohdassa ”Ennen kuin avaat tietokoneen kannen” sivulla 7 olevia ohjeita. Kun olet tehnyt toimet tietokoneen sisällä, toimi kohdan ”Tietokoneen sisäosan käsittelyn jälkeen” sivulla 9 ohjeiden mukaan. Lisää parhaita turvallisuuskäytäntöjä on Regulatory Compliance -sivulla osoitteessa [dell.com/regulatory_compliance](https://www.dell.com/regulatory_compliance).

Toimenpiteet

- 1 Kohdista mSATA-kortin lovi mSATA-kortin liitännän kielekkeeseen.
- 2 Aseta mSATA-kortti 45 asteen kulmassa mSATA-kortin liittimeen.
- 3 Paina mSATA-kortin toinen pää alas.
- 4 Kohdista mSATA-kortissa oleva ruuvinreikä emolevyssä olevan ruuvinreiän kanssa.
- 5 Kiinnitä ruuvi, jolla mSATA-kortti kiinnittyy emolevyyn.
- 6 Käännä emolevy ympäri.
- 7 Noudata kohdan ”Emolevyn asettaminen paikalleen” sivulla 28 vaiheita Vaihe 3 – Vaihe 9.

Jälkitoimenpiteet

- 1 Asenna kaiuttimet. Katso kohtaa ”Kaiuttimien asentaminen” sivulla 15.
- 2 Asenna tuuletin. Katso kohtaa ”Tuulettimen vaihtaminen” sivulla 21.
- 3 Asenna langaton kortti. Katso kohtaa ”Langattoman kortin asentaminen” sivulla 17.
- 4 Aseta akku takaisin paikalleen. Katso kohtaa ”Akun asentaminen” sivulla 13.
- 5 Asenna alaosan suojuksen. Katso kohtaa ”Alaosan suojuksen asentaminen” sivulla 11.

Jäähdytyskokoonpanon irrottaminen



VAARA: Ennen kuin teet mitään toimia tietokoneen sisällä, lue tietokoneen mukana toimitetut turvallisuusohjeet ja noudata kohdassa ”Ennen kuin avaat tietokoneen kannen” sivulla 7 olevia ohjeita. Kun olet tehnyt toimet tietokoneen sisällä, toimi kohdan ”Tietokoneen sisäosan käsittelyn jälkeen” sivulla 9 ohjeiden mukaan. Lisää parhaita turvallisuuskäytäntöjä on Regulatory Compliance -sivulla osoitteessa [dell.com/regulatory_compliance](https://www.dell.com/regulatory_compliance).

Esitoimenpiteet

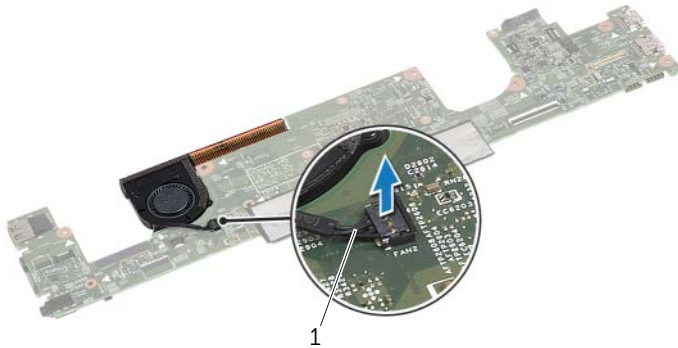
- 1 Irrota alaosan suojus. Katso kohtaa ”Alaosan suojuksen irrottaminen” sivulla 10.
- 2 Irrota akku. Katso kohtaa ”Akun irrottaminen” sivulla 12.
- 3 Irrota langaton kortti. Katso kohtaa ”Langattoman kortin irrottaminen” sivulla 16.
- 4 Irrota tuuletin. Katso kohtaa ”Tuulettimen irrottaminen” sivulla 20.
- 5 Irrota kaiuttimet. Katso kohtaa ”Kaiuttimien irrottaminen” sivulla 14.

Toimenpiteet



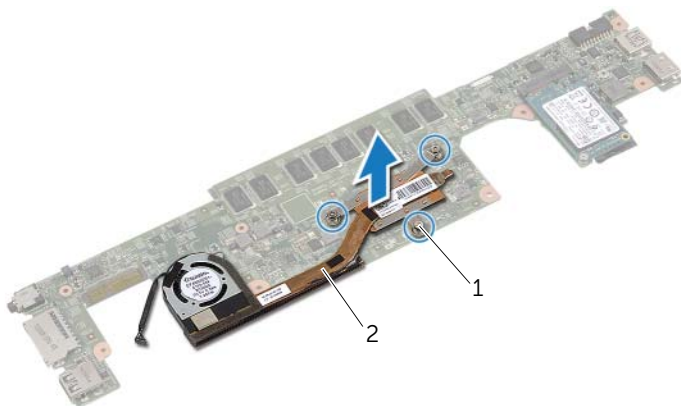
HUOMAUTUS: Ruuvien määrä ja jäähdytyskokoonpanon muoto poikkeaa järjestelmissä, jotka toimitetaan integroidun näytönohjaimen kanssa.

- 1 Noudata kohdan ”Emolevyn irrottaminen” sivulla 25 vaiheita Vaihe 1 – Vaihe 6.
- 2 Irrota tuulettimen kaapeli emolevystä.



1 tuulettimen kaapeli

- 3 Käännä emolevy ympäri.
- 4 Löysää jäähdytyskokoontalon emolevyyn kiinnittävät kiinnitysruuvit oikeassa järjestyksessä (ilmaistu jäähdytyskokoontalon osassa).
- 5 Nosta jäähdytyskokoontalo irti emolevystä.



1 lukkoruuvit (3)

2 suorittimen jäähdytin

Jäähdytyskokoonpanon asentaminen



VAARA: Ennen kuin teet mitään toimia tietokoneen sisällä, lue tietokoneen mukana toimitetut turvallisuusohjeet ja noudata kohdassa "Ennen kuin avaat tietokoneen kannen" sivulla 7 olevia ohjeita. Kun olet tehnyt toimet tietokoneen sisällä, toimi kohdan "Tietokoneen sisäosan käsittelyn jälkeen" sivulla 9 ohjeiden mukaan. Lisää parhaita turvallisuuskäytäntöjä on Regulatory Compliance -sivulla osoitteessa dell.com/regulatory_compliance.

Toimenpiteet

- 1 Kohdista jäähdytyskokoonpanossa olevat ruuvit emolevyn ruuvinreikiin.
- 2 Kiristä jäähdytyskokoonpanon emolevyyn kiinnittävät kiinnitysruuvit oikeassa järjestyksessä (ilmaistu jäähdytyskokoonpanossa).
- 3 Kiinnitä tuulettimen kaapeli emolevyyn.
- 4 Käännä emolevy ympäri.
- 5 Noudata kohdan "Emolevyn asettaminen paikalleen" sivulla 28 vaiheita Vaihe 3 – Vaihe 9 .

Jälkitoimenpiteet

- 1 Asenna kaiuttimet. Katso kohtaa "Kaiuttimien asentaminen" sivulla 15.
- 2 Asenna tuuletin. Katso kohtaa "Tuulettimen vaihtaminen" sivulla 21.
- 3 Asenna langaton kortti. Katso kohtaa "Langattoman kortin asentaminen" sivulla 17.
- 4 Aseta akku takaisin paikalleen. Katso kohtaa "Akun asentaminen" sivulla 13.
- 5 Asenna alaosan suojuus. Katso kohtaa "Alaosan suojuksen asentaminen" sivulla 11.

Näppäimistön irrottaminen



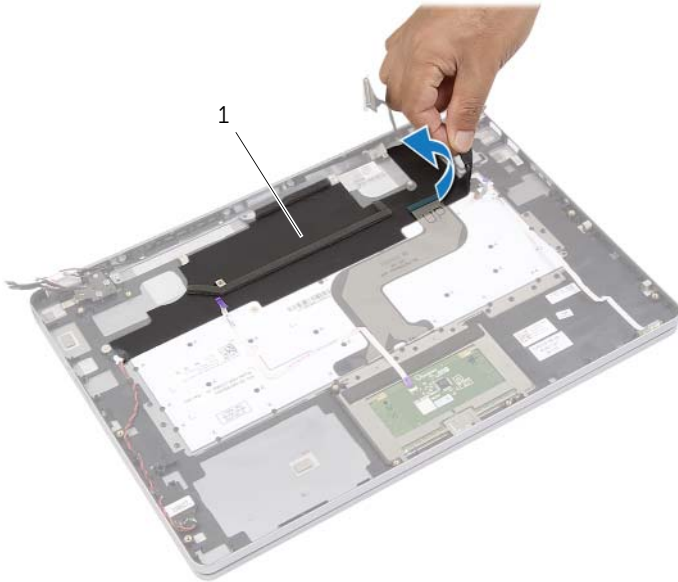
VAARA: Ennen kuin teet mitään toimia tietokoneen sisällä, lue tietokoneen mukana toimitetut turvallisuusohjeet ja noudata kohdassa ”Ennen kuin avaat tietokoneen kannen” sivulla 7 olevia ohjeita. Kun olet tehnyt toimet tietokoneen sisällä, toimi kohdan ”Tietokoneen sisäosan käsittelyn jälkeen” sivulla 9 ohjeiden mukaan. Lisää parhaita turvallisuuskäytäntöjä on Regulatory Compliance -sivulla osoitteessa dell.com/regulatory_compliance.

Esitoimenpiteet

- 1 Irrota alaosan suojus. Katso kohtaa ”Alaosan suojuksen irrottaminen” sivulla 10.
- 2 Irrota akku. Katso kohtaa ”Akun irrottaminen” sivulla 12.
- 3 Irrota langaton kortti. Katso kohtaa ”Langattoman kortin irrottaminen” sivulla 16.
- 4 Irrota tuuletin. Katso kohtaa ”Tuulettimen irrottaminen” sivulla 20.
- 5 Irrota kaiuttimet. Katso kohtaa ”Kaiuttimien irrottaminen” sivulla 14.
- 6 Irrota emolevy. Katso kohtaa ”Emolevyn irrottaminen” sivulla 25.

Toimenpiteet

- 1 Irrota Mylar-teippi kämmentuesta, paljastaen näppäimistön ruuvit.



1 mylar-kalvo

2 Irrota kaikki näppäimistöön kiinnittyneet kaapelit.



1 kaapelit (3)

3 Irrota ruuvit, joilla näppäimistö kiinnittyy kämmentukeen.



1 ruuvit (37)

4 Nosta näppäimistö irti kämmentuesta.

Näppäimistön asentaminen



VAARA: Ennen kuin teet mitään toimia tietokoneen sisällä, lue tietokoneen mukana toimitetut turvallisuusohjeet ja noudata kohdassa "Ennen kuin avaat tietokoneen kannen" sivulla 7 olevia ohjeita. Kun olet tehnyt toimet tietokoneen sisällä, toimi kohdan "Tietokoneen sisäosan käsittelyn jälkeen" sivulla 9 ohjeiden mukaan. Lisää parhaita turvallisuuskäytäntöjä on Regulatory Compliance -sivulla osoitteessa dell.com/regulatory_compliance.

Toimenpiteet

- 1 Kohdista näppäimistössä olevat ruuvinreiät kämmentuessa oleviin ruuvinreikiin.
- 2 Irrota ruuvit, joilla näppäimistö kiinnittyy kämmentukeen.
- 3 Kiinnitä kaikki kaapelit näppäimistöön.
- 4 Kiinnitä Mylar-teippi näppäimistöön ja kämmentukeen.

Jälkitoimenpiteet

- 1 Asenna emolevy. Katso kohtaa "Emolevyn asettaminen paikalleen" sivulla 28.
- 2 Asenna kaiuttimet. Katso kohtaa "Kaiuttimien asentaminen" sivulla 15.
- 3 Asenna tuuletin. Katso kohtaa "Tuulettimen vaihtaminen" sivulla 21.
- 4 Asenna langaton kortti. Katso kohtaa "Langattoman kortin asentaminen" sivulla 17.
- 5 Aseta akku takaisin paikalleen. Katso kohtaa "Akun asentaminen" sivulla 13.
- 6 Asenna alaosan suojus. Katso kohtaa "Alaosan suojuksen asentaminen" sivulla 11.

Näytön irrottaminen



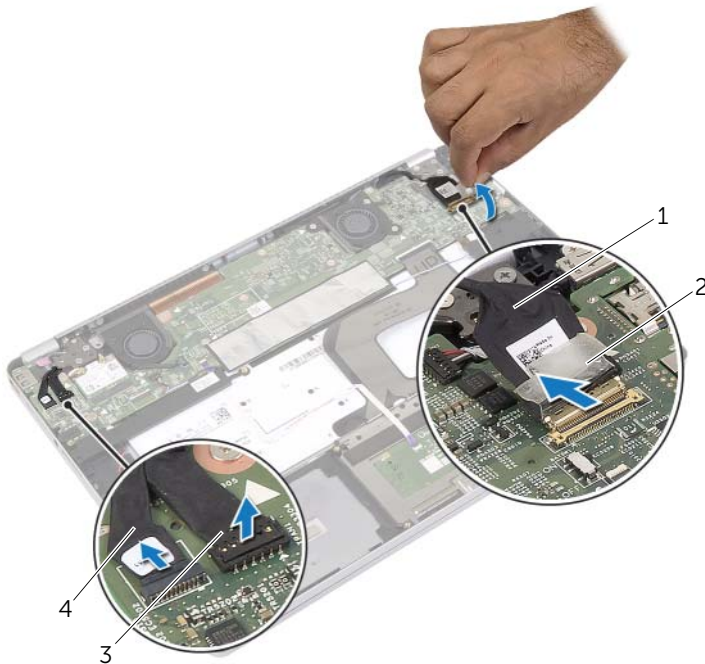
VAARA: Ennen kuin teet mitään toimia tietokoneen sisällä, lue tietokoneen mukana toimitetut turvallisuusohjeet ja noudata kohdassa "Ennen kuin avaat tietokoneen kannen" sivulla 7 olevia ohjeita. Kun olet tehnyt toimet tietokoneen sisällä, toimi kohdan "Tietokoneen sisäosan käsittelyn jälkeen" sivulla 9 ohjeiden mukaan. Lisää parhaita turvallisuuskäytäntöjä on Regulatory Compliance -sivulla osoitteessa dell.com/regulatory_compliance.

Esitoimenpiteet

- 1 Irrota alaosan suojus. Katso kohtaa "Alaosan suojuksen irrottaminen" sivulla 10.
- 2 Irrota akku. Katso kohtaa "Akun irrottaminen" sivulla 12.

Toimenpiteet

- 1 Irrota teippi ja irrota näyttökaapeli emolevystä.
- 2 Irrota kosketuspaneelin ja kameran kaapeli emolevystä.



1	näyttökaapeli	2	teippi
3	kosketuspaneelin kaapeli	4	kamerakaapeli

3 Avaa kämmentuki 180 asteen kulmaan.



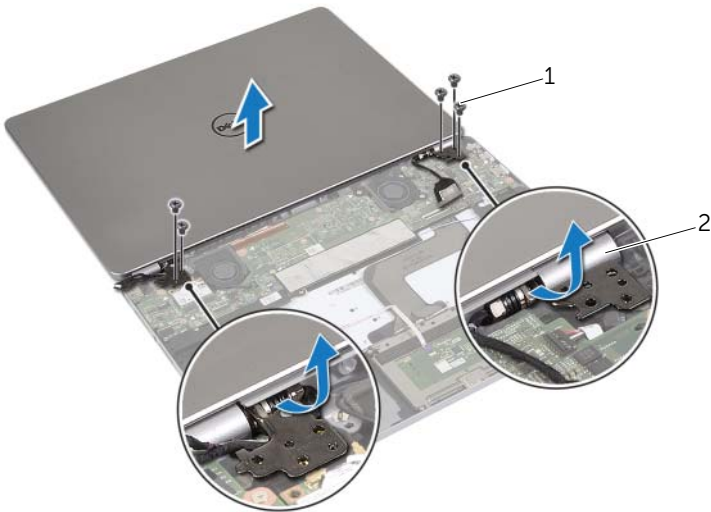
VAROITUS: Vältä tietokoneen näytön naarmuuntuminen varmistamalla, että työskentelyalusta on tasainen ja puhdas.

4 Käännä tietokone ympäri.



5 Irrota ruuvit, joilla näytön oikea ja vasen sarana kiinnittyvät kämmentukeen.

6 Vapauta näytön saranat kämmmentuesta.



1 ruuvit (5)

2 näytön saranat (2)

7 Irrota näyttö kämmentuesta.



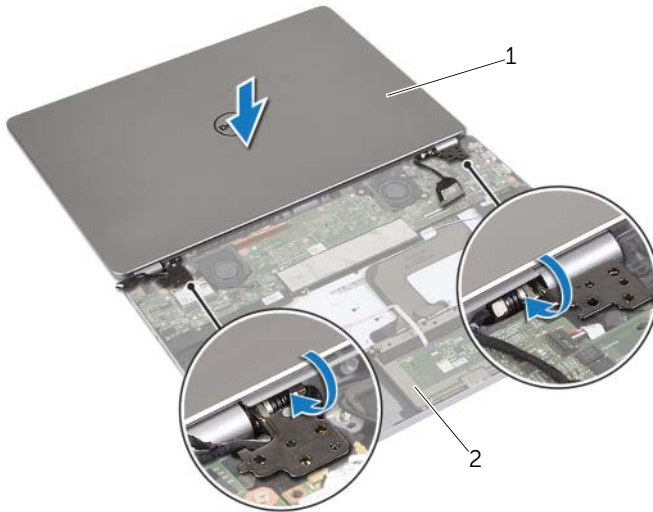
Näyttöyksikön asentaminen



VAARA: Ennen kuin teet mitään toimia tietokoneen sisällä, lue tietokoneen mukana toimitetut turvallisuusohjeet ja noudata kohdassa "Ennen kuin avaat tietokoneen kannen" sivulla 7 olevia ohjeita. Kun olet tehnyt toimet tietokoneen sisällä, toimi kohdan "Tietokoneen sisäosan käsittelyn jälkeen" sivulla 9 ohjeiden mukaan. Lisää parhaita turvallisuuskäytäntöjä on Regulatory Compliance -sivulla osoitteessa [dell.com/regulatory_compliance](https://www.dell.com/regulatory_compliance).

Toimenpiteet

- 1 Aseta näyttö kämmentukeen.



1 näyttö

2 kämmentuki

- 2 Kohdista näytön saranoissa olevat ruuvinreiät kämmentuessa oleviin ruuvinreikiin.
- 3 Asenna ruuvit, joilla näytön saranat kiinnittyvät kämmentukeen.
- 4 Ohjaa kameran ja kosketuspaneelin kaapelit kämmentuen reititysohjainten läpi.
- 5 Kytke kameran ja kosketuspaneelin kaapeli emolevyyn.
- 6 Kytke näyttökaapeli emolevyyn.
- 7 Kiinnitä näyttökaapeli teipillä.

Jälkitoimenpiteet

- 1 Aseta akku takaisin paikalleen. Katso kohtaa "Akun asentaminen" sivulla 13.
- 2 Asenna alaosan suojus. Katso kohtaa "Alaosan suojuksen asentaminen" sivulla 11.

Kämmmentuen irrottaminen



VAARA: Ennen kuin teet mitään toimia tietokoneen sisällä, lue tietokoneen mukana toimitetut turvallisuusohjeet ja noudata kohdassa "Ennen kuin avaat tietokoneen kannen" sivulla 7 olevia ohjeita. Kun olet tehnyt toimet tietokoneen sisällä, toimi kohdan "Tietokoneen sisäosan käsittelyn jälkeen" sivulla 9 ohjeiden mukaan. Lisää parhaita turvallisuuskäytäntöjä on Regulatory Compliance -sivulla osoitteessa dell.com/regulatory_compliance.

Esitoimenpiteet

- 1 Irrota alaosan suojus. Katso kohtaa "Alaosan suojuksen irrottaminen" sivulla 10.
- 2 Irrota akku. Katso kohtaa "Akun irrottaminen" sivulla 12.
- 3 Irrota langaton kortti. Katso "Langattoman kortin irrottaminen" sivulla 16.
- 4 Irrota tuuletin. Katso kohtaa "Tuulettimen irrottaminen" sivulla 20.
- 5 Irrota kaiuttimet. Katso kohtaa "Kaiuttimien irrottaminen" sivulla 14.
- 6 Irrota emolevy. Katso kohtaa "Emolevyn irrottaminen" sivulla 25.
- 7 Irrota näppäimistö. Katso kohtaa "Näppäimistön irrottaminen" sivulla 34.

Toimenpiteet

- 1 Avaa kämmentuki 180 asteen kulmaan.





VAROITUS: Vältä tietokoneen näytön naarmuuntuminen varmistamalla, että työskentelyalusta on tasainen ja puhdas.

- 2 Käännä tietokone ympäri.



- 3 Irrota ruuvit, joilla näytön oikea ja vasen sarana kiinnittyvät kämmentukeen.
- 4 Vapauta näytön sarana kämmentuesta.



1 ruuvit (5)

2 näytön sarana (2)

- 5 Irrota kämmentuki näytöstä.



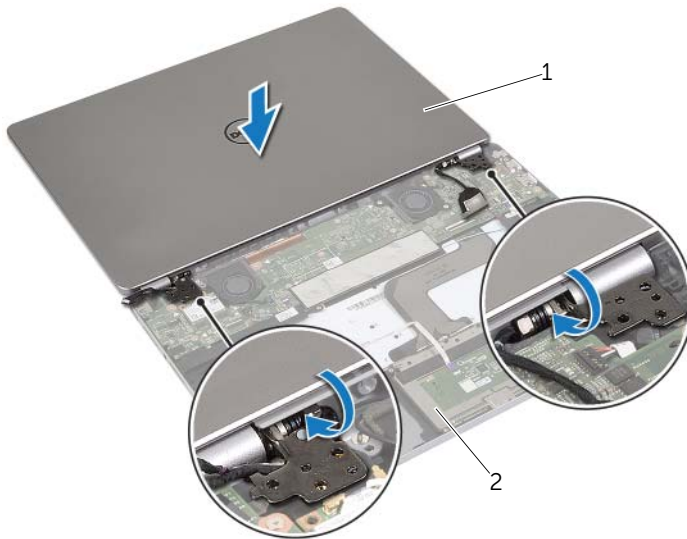
Kämmmentuen asentaminen



VAARA: Ennen kuin teet mitään toimia tietokoneen sisällä, lue tietokoneen mukana toimitetut turvallisuusohjeet ja noudata kohdassa "Ennen kuin avaat tietokoneen kannen" sivulla 7 olevia ohjeita. Kun olet tehnyt toimet tietokoneen sisällä, toimi kohdan "Tietokoneen sisäosan käsittelyn jälkeen" sivulla 9 ohjeiden mukaan. Lisää parhaita turvallisuuskäytäntöjä on Regulatory Compliance -sivulla osoitteessa [dell.com/regulatory_compliance](https://www.dell.com/regulatory_compliance).

Toimenpiteet

- 1 Aseta näyttö kämmentukeen.



1 näyttö

2 kämmentuki

- 2 Kohdista kämmentuessa olevat ruuvinreiät näytön saranoiden ruuvinreikien kanssa.
- 3 Asenna ruuvit, joilla näytön saranat kiinnittyvät kämmentukeen.

Jälkitoimenpiteet

- 1 Asenna näppäimistö. Katso kohtaa "Näppäimistön asentaminen" sivulla 36.
- 2 Asenna emolevy. Katso kohtaa "Emolevyn asettaminen paikalleen" sivulla 28.
- 3 Asenna kaiuttimet. Katso kohtaa "Kaiuttimien asentaminen" sivulla 15.
- 4 Asenna tuuletin. Katso kohtaa "Tuulettimen vaihtaminen" sivulla 21.
- 5 Asenna langaton kortti. Katso kohtaa "Langattoman kortin asentaminen" sivulla 17.
- 6 Aseta akku takaisin paikalleen. Katso kohtaa "Akun asentaminen" sivulla 13.
- 7 Asenna alaosan suojus. Katso kohtaa "Aloosan suojuksen asentaminen" sivulla 11.

BIOSin flash-päivitys

Voit joutua flash-päivittämään BIOS:in, kun päivitys on saatavilla tai kun vaihdat emolevyn. BIOS:in flash-päivitys:

- 1 Käynnistä tietokone.
- 2 Siirry osoitteeseen **dell.com/support**.
- 3 Jos tiedät tietokoneen palvelutunnuksen, kirjoita tietokoneen palvelutunnus ja napsauta **Lähetä**.

Jos et tiedä tietokoneen palvelutunnusta, napsauta **Tunnista palvelutunnus** salliaksesi tietokoneen palvelutunnuksen automaattihaun.



HUOMAUTUS: Jos palvelutunnuksen automaattinen haku ei onnistu, valitse tuotteesi tuoteluokista.

- 4 Valitse **Ohjaimet ja ladattavat tiedostot**.
- 5 Valitse **Käyttöjärjestelmä**-valintaluettelosta tietokoneeseen asennettu käyttöjärjestelmä.
- 6 Valitse **BIOS**.
- 7 Napsauta **Lataa tiedosto** ladataksesi tietokoneen BIOS:in tuoreimman version.
- 8 Valitse seuravalta sivulta **Yhden tiedoston lataus** ja napsauta **Jatka**.
- 9 Tallenna tiedosto latauksen päätyttyä ja siirry kansioon, johon tallensit BIOS-päivytystiedoston.
- 10 Kaksoisnapsauta BIOS-päivytystiedoston kuvaketta ja noudata näytön ohjeita.