

# Servisná príručka pre Dell™ Inspiron™ 1120

[Skôr než začnete](#)

[Batéria](#)

[Pamäťový modul\(y\)](#)

[Klávesnica](#)

[Pevný disk](#)

[Opierka dlaní](#)

[Doska s tlačidlom napájania](#)

[Bezdrôtová karta\(v\) Mini-Card](#)

[Zvuková doska](#)

[Gombíková batéria](#)

[Displej](#)

[Kamera](#)

[Stredný kryt](#)

[Konektor sieťového adaptéra](#)

[Systémová doska](#)

[Chladič procesora](#)

[Reproduktory](#)

[Aktualizácia systému BIOS](#)

---

## Poznámky, upozornenia a varovania



**POZNÁMKA:** POZNÁMKA uvádza dôležité informácie, ktoré umožňujú lepšie využitie počítača.



**UPOZORNENIE:** UPOZORNENIE označuje možné poškodenie hardvéru alebo stratu údajov a uvádza, ako sa vyhnúť problému.



**VAROVANIE:** VAROVANIE označuje možné poškodenie majetku, osobné zranenie alebo smrť.

---

Informácie v tejto príručke sa môžu zmeniť bez predchádzajúceho upozornenia.  
© 2010 Dell Inc. Všetky práva vyhradené.

Reprodukcia týchto materiálov akýmkoľvek spôsobom bez písomného súhlasu spoločnosti Dell Inc. je prísne zakázaná.

Ochranné známky použité v tomto texte: *Dell*, logo *DELL* a *Inspiron* sú ochranné známky spoločnosti Dell Inc.; *Windows* a logo tlačidla *Štart* systému *Windows Vista* sú ochranné známky alebo registrované ochranné známky spoločnosti Microsoft v Spojených štátoch amerických a/alebo iných krajinách; *Bluetooth* je registrovaná ochranná známka spoločnosti Bluetooth SIG, Inc. a spoločnosť Dell ju používa na základe licencie.

Ostatné ochranné známky a obchodné názvy sa v tejto príručke môžu používať ako odkazy na spoločnosti, ktoré si uplatňujú nárok na tieto známky a názvy ich výrobkov. Spoločnosť Dell Inc. sa zrieka akéhokoľvek nároku na vlastníctvo iných, než vlastných ochranných znáмок a obchodných názvov.

Júl 2010 Rev. A00

Regulačný model: série P07T  
Regulačný typ: P07T002

[Späť na stranu s obsahom](#)

## Konektor sieťového adaptéra

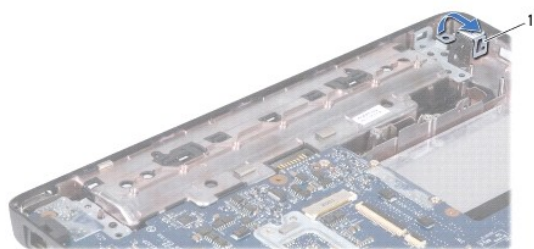
Servisná príručka pre Dell™ Inspiron™ 1120

- [Demontáž konektora sieťového adaptéra](#)
- [Spätná montáž konektora sieťového adaptéra](#)

- ⚠ **VAROVANIE:** Pred prácou vnútri počítača si prečítajte bezpečnostné pokyny, ktoré ste dostali s vaším počítačom. Ďalšie informácie o bezpečnosti a overených postupoch nájdete na stránke so zákonnými požiadavkami portálu [www.dell.com](http://www.dell.com) na adrese [www.dell.com/regulatory\\_compliance](http://www.dell.com/regulatory_compliance).
- ⚠ **UPOZORNENIE:** Opravovať počítač môže len oprávnený servisný technik. Záruka sa nevzťahuje na poškodenie spôsobené servisom, ktorý nebol schválený spoločnosťou Dell™.
- ⚠ **UPOZORNENIE:** Uzemnite sa pomocou uzemňovacieho pásika na zápästí alebo opakovaným dotýkaním sa nenatretého kovového povrchu (ako napríklad zásuvky na vašom počítači), aby ste predišli elektrostatickému výboju.
- ⚠ **UPOZORNENIE:** Aby ste predišli poškodeniu systémovej dosky, vyberte hlavnú batériu (pozri [Demontáž batérie](#)) predtým, než začnete pracovať vnútri počítača.

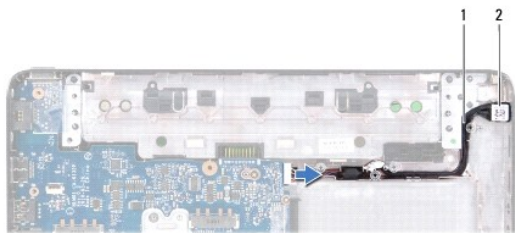
### Demontáž konektora sieťového adaptéra

1. Postupujte podľa pokynov v časti [Skôr než začnete](#).
2. Vyberte batériu (pozri [Demontáž batérie](#)).
3. Demontujte klávesnicu (pozri [Demontáž klávesnice](#)).
4. Riadte sa pokynmi od [krok 4](#) do [krok 6](#) v časti [Demontáž pevného disku](#).
5. Demontujte opierku dlaní (pozri [Demontáž opierky dlaní](#)).
6. Demontujte zostavu displeja (pozri [Demontáž zostavy displeja](#)).
7. Demontujte stredný kryt (pozri [Demontáž stredného krytu](#)).
8. Vyberte zvukovú dosku (pozri [Vybratie zvukovej dosky](#)).
9. Nadvihnite a vyberte konzolu zo základne počítača, ako je zobrazené na obrázku.



1	konzola
---	---------

10. Odpojte kábel konektora sieťového adaptéra z konektora na systémovej doske.
11. Poznačte si smerovanie káblov a opatrne vytiahnite kábel konektora sieťového adaptéra z vodiacich úchytiiek.
12. Vyberte konektor sieťového adaptéra zo základne počítača.



1	kábel konektora sieťového adaptéra	2	konektor sieťového adaptéra
---	------------------------------------	---	-----------------------------

---

## Spätná montáž konektora sieťového adaptéra

1. Postupujte podľa pokynov v časti [Skôr než začnete](#).
2. Nasmerujte kábel konektora sieťového adaptéra a umiestnite konektor sieťového adaptéra do základne počítača.
3. Pripojte kábel konektora sieťového adaptéra do konektora na systémovej doske.
4. Namontujte späť konzolu, ktorá upevňuje konektor sieťového adaptéra k základni počítača.
5. Vráťte späť zvukovú dosku (pozri [Spätná inštalácia zvukovej dosky](#)).
6. Namontujte späť stredný kryt (pozri [Spätná montáž stredného krytu](#)).
7. Namontujte späť zostavu displeja (pozri [Spätná montáž zostavy displeja](#)).
8. Namontujte späť opierku dlaní (pozri [Spätná montáž opierky dlaní](#)).
9. Rieďte sa pokynmi od [krok 5](#) do [krok 7](#) v časti [Spätná montáž pevného disku](#).
10. Namontujte späť klávesnicu (pozri [Spätná montáž klávesnice](#)).
11. Vložte späť batériu (pozri [Spätná montáž batérie](#)).

**⚠ UPOZORNENIE:** Skôr než zapnete počítač, zaskrutkujte späť všetky skrutky a overte, či vo vnútri počítača nezostali žiadne voľné skrutky. V opačnom prípade sa počítač môže poškodiť.

---

[Späť na stranu s obsahom](#)

[Späť na stranu s obsahom](#)

## Zvuková doska

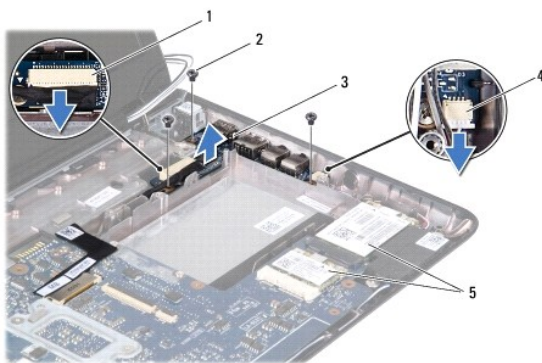
Servisná príručka pre Dell™ Inspiron™ 1120

- [Vybratie zvukovej dosky](#)
- [Spätná inštalácia zvukovej dosky](#)

- VAROVANIE:** Pred prácou vnútri počítača si prečítajte bezpečnostné pokyny, ktoré ste dostali s vaším počítačom. Ďalšie informácie o bezpečnosti a overených postupoch nájdete na stránke so zákonnými požiadavkami portálu [www.dell.com](http://www.dell.com) na adrese [www.dell.com/regulatory\\_compliance](http://www.dell.com/regulatory_compliance).
- UPOZORNENIE:** Opravovať počítač môže len oprávnený servisný technik. Záruka sa nevzťahuje na poškodenie spôsobené servisom, ktorý nie je schválený spoločnosťou Dell™.
- UPOZORNENIE:** Ak chcete predísť elektrostatickému výboju, použite uzemňovací náramok alebo sa pravidelne dotýkajte nenatretého kovového povrchu počítača.
- UPOZORNENIE:** Aby ste predišli poškodeniu systémovej dosky, vyberte hlavnú batériu (pozri [Demontáž batérie](#)) predtým, než začnete pracovať vnútri počítača.

### Vybratie zvukovej dosky

1. Postupujte podľa pokynov v časti [Skôr než začnete](#).
2. Vyberte batériu (pozri [Demontáž batérie](#)).
3. Demontujte klávesnicu (pozri [Demontáž klávesnice](#)).
4. Riadte sa pokynmi od [krok 4](#) do [krok 6](#) v časti [Demontáž pevného disku](#).
5. Demontujte opierku dlaní (pozri [Demontáž opierky dlaní](#)).
6. Odpojte káble antény karty Mini-Card z karty Mini-Card.
7. Odpojte audio kábel a kábel reproduktora z konektorov na zvukovej doske.
8. Odstráňte tri skrutky, ktoré upevňujú zvukovú dosku k základni počítača.
9. Zo základne počítača vyberte zvukovú dosku.




1	konektor audio kábla	2	skrutky (3)
3	zvuková doska	4	konektor kábla reproduktora
5	karty Mini-Card		

### Spätná inštalácia zvukovej dosky

1. Postupujte podľa pokynov v časti [Skôr než začnete](#).
2. Zarovnajzte konektory na zvukovej doske so zásuvkami na základni počítača.

3. Zaskrutkujte späť tri skrutky, ktoré upevňujú zvukovú dosku k základni počítača.
4. Pripojte audio kábel a kábel reproduktora k príslušným konektorom na zvukovej doske.
5. Pripojte anténne káble karty Mini-Card ku karte Mini-card.
6. Namontujte späť opierku dlaní (pozri [Spätná montáž opierky dlaní](#)).
7. Rieďte sa pokynmi od [krok 5](#) do [krok 7](#) v časti [Spätná montáž pevného disku](#).
8. Namontujte späť klávesnicu (pozri [Spätná montáž klávesnice](#)).
9. Vložte späť batériu (pozri [Spätná montáž batérie](#)).

 **UPOZORNENIE:** Skôr než zapnete počítač, zaskrutkujte späť všetky skrutky a overte, či vo vnútri počítača nezostali žiadne voľné skrutky. V opačnom prípade sa počítač môže poškodiť.

---

[Späť na stranu s obsahom](#)

[Späť na stranu s obsahom](#)

## Batéria

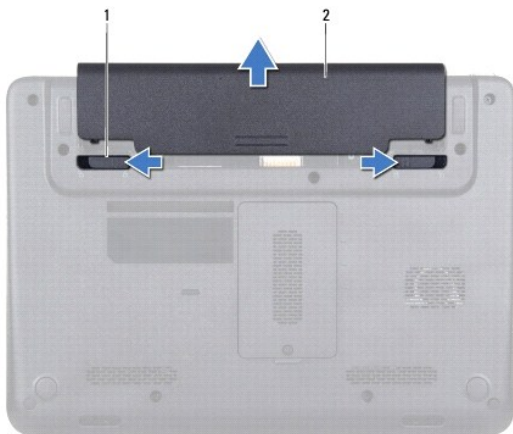
Servisná príručka pre Dell™ Inspiron™ 1120

- [Demontáž batérie](#)
- [Spätná montáž batérie](#)

- ⚠ **VAROVANIE:** Pred prácou vnútri počítača si prečítajte bezpečnostné pokyny, ktoré ste dostali s vaším počítačom. Ďalšie informácie o bezpečnosti a overených postupoch nájdete na stránke so zákonnými požiadavkami portálu [www.dell.com](http://www.dell.com) na adrese [www.dell.com/regulatory\\_compliance](http://www.dell.com/regulatory_compliance).
- ⚠ **UPOZORNENIE:** Opravovať počítač môže len oprávnený servisný technik. Záruka sa nevzťahuje na poškodenie spôsobené servisom, ktorý nebol schválený spoločnosťou Dell™.
- ⚠ **UPOZORNENIE:** Uzemnite sa pomocou uzemňovacieho pásika na zápästí alebo opakovaným dotýkaním sa nenatretého kovového povrchu (ako napríklad zásuvky na vašom počítači), aby ste predišli elektrostatickému výboju.
- ⚠ **UPOZORNENIE:** Používajte výlučne batériu určenú pre konkrétny typ počítača Dell; v opačnom prípade sa môže počítač poškodiť. Nepoužívajte batérie určené pre iné počítače spoločnosti Dell.

### Demontáž batérie

1. Postupujte podľa pokynov v časti [Skôr než začnete](#).
2. Vypnite počítač (pozri [Vypnutie počítača](#)) a obráťte ho spodnou časťou nahor.
3. Posuňte západky na uvoľnenie batérie do odomknutej polohy.
4. Batériu vysuňte zo šachty batérie.



1	západky na uvoľnenie batérie (2)	2	batéria
---	----------------------------------	---	---------

### Spätná montáž batérie

- ⚠ **UPOZORNENIE:** Používajte výlučne batériu určenú pre konkrétny typ počítača Dell; v opačnom prípade sa môže počítač poškodiť.

1. Postupujte podľa pokynov v časti [Skôr než začnete](#).
2. Zasuňte batériu do jej pozície, kým nezapadne na miesto.

[Späť na stranu s obsahom](#)

[Späť na stranu s obsahom](#)

## Skôr než začnete

Servisná príručka pre Dell™ Inspiron™ 1120

- [Odporúčané nástroje](#)
- [Vypnutie počítača](#)
- [Pred začatím prác vo vnútri počítača](#)

Tento návod poskytuje pokyny na demontáž a montáž komponentov v počítači. Ak nie je uvedené inak, predpokladá sa, že sú pri každom postupe splnené tieto podmienky:

1. Vykonali ste kroky, ktoré uvádza časť [Vypnutie počítača](#) a [Pred začatím prác vo vnútri počítača](#).
1. Prečítali ste si bezpečnostné informácie dodané spolu s počítačom.
1. Komponent možno vymeniť, alebo ak bol zakúpený zvlášť, inštalovať tak, že vykonáte postup demontáže v opačnom poradí krokov.

---

## Odporúčané nástroje

Postupy uvedené v tomto dokumente môžu vyžadovať použitie nasledujúcich nástrojov:

1. križový skrutkovač,
1. malý plochý skrutkovač,
1. plastové páčidlo,
1. Spustiteľný aktualizčný program systému BIOS je k dispozícii na lokalite [support.dell.com](http://support.dell.com).


---

## Vypnutie počítača

**⚠ UPOZORNENIE: Predtým, než vypnete počítač, si uložte a zatvorte všetky otvorené súbory a zatvorte všetky otvorené programy, aby ste zabránili strate údajov.**

1. Uložte a zatvorte všetky otvorené súbory a ukončíte všetky otvorené programy.

2. Vypnite operačný systém:

Kliknite na **Štart**  a potom kliknite na **Vypnúť**.

3. Skontrolujte, či je počítač vypnutý. Ak sa váš počítač nevypne automaticky, keď vypnete operačný systém, stlačte a držte tlačidlo napájania, kým sa počítač nevypne.

---

## Pred začatím prác vo vnútri počítača

Dodržiavajte nasledujúce bezpečnostné pokyny kvôli ochrane počítača pred možným poškodením a svojej osobnej bezpečnosti.

**⚠ VAROVANIE: Pred prácou vnútri počítača si prečítajte bezpečnostné pokyny, ktoré ste dostali s vaším počítačom. Ďalšie informácie o bezpečnosti a overených postupoch nájdete na stránke so zákonnými požiadavkami portálu [www.dell.com](http://www.dell.com) na adrese [www.dell.com/regulatory\\_compliance](http://www.dell.com/regulatory_compliance).**

**⚠ UPOZORNENIE: Opravovať počítač môže len oprávnený servisný technik. Poškodenie v dôsledku servisu, ktorý nie je oprávnený spoločnosťou Dell, nespadá pod ustanovenia záruky.**

**⚠ UPOZORNENIE: S komponentmi a kartami zaobchádzajte opatrne. Nedotýkajte sa komponentov alebo kontaktov na karte. Kartu držte za okraje alebo za kovovú príchytňú časť. Komponent držte za okraje, nie za kolíky.**

**⚠ UPOZORNENIE: Ak odpájate kábel, potiahnite ho za prípojku alebo pevnú časť zásuvky, ale nie za samotný kábel. Niektoré káble majú konektor zaistený zarážkami; pred odpojením takéhoto kábla stlačte zarážku. Konektory od seba odpájajte plynulým ťahom rovným smerom-zabráňte tým ohnutiu kolíkov. Skôr než kábel pripojíte, presvedčte sa, či sú oba konektory správne orientované a vyrovnané.**

**⚠ UPOZORNENIE: V záujme vyhnúť sa poškodeniu počítača vykonajte predtým, než začnete s prácou vo vnútri počítača, nasledovné kroky.**

1. Pracovný povrch musí byť rovný a čistý, aby sa nepoškriabal kryt počítača.
2. Vypnite počítač (pozrite [Vypnutie počítača](#)) a všetky pripojené zariadenia.

**⚠ UPOZORNENIE: Ak chcete odpojiť sieťový kábel, najskôr odpojte kábel z počítača a potom ho odpojte zo sieťového zariadenia.**

3. Z počítača odpojte všetky telefónne alebo sieťové káble.

4. Stlačte tlačidlo uvoľnenia a vyberte všetky karty vložené v čítačke pamäťových kariet 7-v-1.
5. Odpojte počítač a všetky pripojené zariadenia z elektrických zásuviek.
6. Odpojte od počítača všetky pripojené zariadenia.

 **UPOZORNENIE:** Aby ste predišli poškodeniu systémovej dosky, vyberte hlavnú batériu (pozri [Demontáž batérie](#)) predtým, než začnete pracovať vnútri počítača.

7. Vyberte batériu (pozri [Demontáž batérie](#)).
8. Otočte počítač hornou stranou nahor, otvorte počítač a stlačením tlačidla napájania uzemnite systémovú dosku.

---

[Späť na stranu s obsahom](#)




[Späť na stranu s obsahom](#)

## Aktualizácia systému BIOS

### Servisná príručka pre Dell™ Inspiron™ 1120

Systém BIOS môže vyžadovať aktualizáciu, ak je aktualizácia k dispozícii alebo pri výmene systémovej dosky. Ak chcete aktualizovať systém BIOS:

1. Zapnite počítač.
2. Prejdite na stránku [support.dell.com/support/downloads](http://support.dell.com/support/downloads).
3. Kliknite na **Select Model** (Vybrať model).
4. Nájdite si aktualizčný súbor systému BIOS pre svoj počítač:

 **POZNÁMKA:** Servisný štítok počítača sa nachádza na etikete na spodnej strane počítača.

Ak máte servisný štítok počítača:

- a. Kliknite na položku **Enter a Service Tag** (Zadať servisný štítok).
- b. Zadať servisný štítok svojho počítača do poľa **Enter a Service tag** (Zadať servisný štítok), kliknite na tlačidlo **Go** (Štart) a prejdite na [krok 5](#).

Ak nemáte servisný štítok počítača:

- a. Vyberte typ výrobku v zozname **Select Your Product Family** (Vyberte rad svojho výrobku).
- b. Vyberte značku výrobku v zozname **Select Your Product Line** (Vyberte líniu svojho výrobku).
- c. Vyberte číslo modelu výrobku v zozname **Select Your Product Model** (Vyberte model svojho výrobku).

 **POZNÁMKA:** Ak ste vybrali iný model a chcete začať odznova, kliknite na položku **Start Over** (Začať znova) v pravej hornej časti ponuky.

- d. Kliknite na položku **Confirm** (Potvrdiť).
5. Na obrazovke sa objaví zoznam s výsledkami. Kliknite na **BIOS**.
  6. Kliknutím na prepojenie **Download Now** (Prevziať teraz) preberiete najnovší súbor systému BIOS. Zobrazí sa okno **File Download** (Prevziať súbor).
  7. Kliknutím na možnosť **Save** (Uložiť) uložíte súbor na pracovnú plochu. Súbor sa uloží na vašu pracovnú plochu.
  8. Keď sa zobrazí okno **Download Complete** (Prevzatie je ukončené), kliknite na **Close** (Zavrieť). Na pracovnej ploche sa zobrazí ikona súboru, ktorá má rovnaký názov ako prevzatý aktualizčný súbor systému BIOS.
  9. Kliknite dvakrát na ikonu súboru na pracovnej ploche a postupujte podľa pokynov na obrazovke.

---

[Späť na stranu s obsahom](#)

[Späť na stranu s obsahom](#)

## Kamera

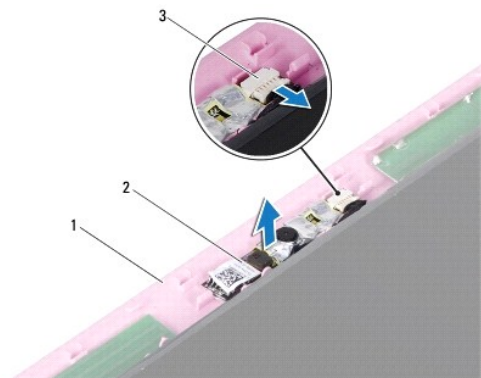
Servisná príručka pre Dell™ Inspiron™ 1120

- [Demontáž kamery](#)
- [Spätná montáž kamery](#)

- VAROVANIE:** Pred prácou vnútri počítača si prečítajte bezpečnostné pokyny, ktoré ste dostali s vašim počítačom. Ďalšie informácie o bezpečnosti a overených postupoch nájdete na stránke so zákonnými požiadavkami portálu [www.dell.com](http://www.dell.com) na adrese [www.dell.com/regulatory\\_compliance](http://www.dell.com/regulatory_compliance).
- UPOZORNENIE:** Opravovať počítač môže len oprávnený servisný technik. Záruka sa nevzťahuje na poškodenie spôsobené servisom, ktorý nebol schválený spoločnosťou Dell™.
- UPOZORNENIE:** Uzemnite sa pomocou uzemňovacieho pásika na zápästí alebo opakovaným dotýkaním sa nenatretého kovového povrchu (ako napríklad zásuvky na vašom počítači), aby ste predišli elektrostatickému výboju.
- UPOZORNENIE:** Aby ste predišli poškodeniu systémovej dosky, vyberte hlavnú batériu (pozri [Demontáž batérie](#)) predtým, než začnete pracovať vnútri počítača.

## Demontáž kamery

1. Postupujte podľa pokynov v časti [Skôr než začnete](#).
2. Vyberte batériu (pozri [Demontáž batérie](#)).
3. Demontujte klávesnicu (pozri [Demontáž klávesnice](#)).
4. Riadte sa pokynmi od [krok 4](#) do [krok 6](#) v časti [Demontáž pevného disku](#).
5. Demontujte opierku dlaní (pozri [Demontáž opierky dlaní](#)).
6. Demontujte zostavu displeja (pozri [Demontáž zostavy displeja](#)).
7. Demontujte rám displeja (pozri [Demontáž rámu displeja](#)).
8. Odpojte kábel kamery od konektora na module kamery.
9. Vyberte modul kamery zo zadného krytu displeja.




1	zadný kryt displeja	2	modul kamery
3	konektor kábla kamery		

## Spätná montáž kamery

1. Postupujte podľa pokynov v časti [Skôr než začnete](#).
2. Modul kamery položte na zadný kryt displeja a použite zarovnávacie kolíky.
3. Zatláčením na modul kamery ho upevnite na zadný kryt displeja.

4. Pripojte kábel kamery ku konektoru na module kamery.
5. Namontujte späť rám displeja (pozri [Spätná montáž rámu displeja](#)).
6. Namontujte späť zostavu displeja (pozri [Spätná montáž zostavy displeja](#)).
7. Namontujte späť opierku dlaní (pozri [Spätná montáž opierky dlaní](#)).
8. Riad'te sa pokynmi od [krok 5](#) do [krok 7](#) v časti [Spätná montáž pevného disku](#).
9. Namontujte späť klávesnicu (pozri [Spätná montáž klávesnice](#)).
10. Vložte späť batériu (pozri [Spätná montáž batérie](#)).

 **UPOZORNENIE:** Skôr než zapnete počítač, zaskrutkujte späť všetky skrutky a overte, či vo vnútri počítača nezostali žiadne voľné skrutky. V opačnom prípade sa počítač môže poškodiť.

---

[Späť na stranu s obsahom](#)

[Späť na stranu s obsahom](#)

## Gombíková batéria

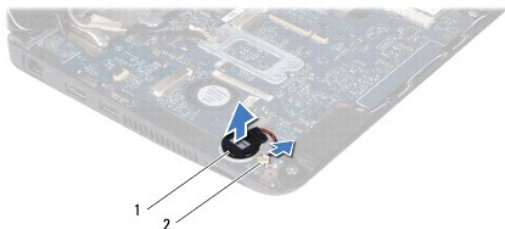
Servisná príručka pre Dell™ Inspiron™ 1120

- [Demontáž gombíkovej batérie](#)
- [Spätná montáž gombíkovej batérie](#)

- VAROVANIE:** Pred prácou vnútri počítača si prečítajte bezpečnostné pokyny, ktoré ste dostali s vašim počítačom. Ďalšie informácie o bezpečnosti a overených postupoch nájdete na stránke so zákonnými požiadavkami portálu [www.dell.com](http://www.dell.com) na adrese [www.dell.com/regulatory\\_compliance](http://www.dell.com/regulatory_compliance).
- UPOZORNENIE:** Opravovať počítač môže len oprávnený servisný technik. Záruka sa nevzťahuje na poškodenie spôsobené servisom, ktorý nebol schválený spoločnosťou Dell™.
- UPOZORNENIE:** Uzemnite sa pomocou uzemňovacieho pásika na zápästí alebo opakovaným dotýkaním sa nenatretého kovového povrchu (ako napríklad zásuvky na vašom počítači), aby ste predišli elektrostatickému výboju.
- UPOZORNENIE:** Aby ste predišli poškodeniu systémovej dosky, vyberte hlavnú batériu (pozri [Demontáž batérie](#)) predtým, než začnete pracovať vnútri počítača.

### Demontáž gombíkovej batérie

1. Postupujte podľa pokynov v časti [Skôr než začnete](#).
2. Vyberte batériu (pozri [Demontáž batérie](#)).
3. Demontujte klávesnicu (pozri [Demontáž klávesnice](#)).
4. Riadte sa pokynmi od [krok 4](#) do [krok 6](#) v časti [Demontáž pevného disku](#).
5. Demontujte opierku dlaní (pozri [Demontáž opierky dlaní](#)).
6. Odpojte kábel gombíkovej batérie od konektora na systémovej doske.
7. Gombíková batéria je prilepená k systémovej doske. Plastovým páčidlom jemne vypáčte gombíkovú batériu zo systémovej dosky.



1	gombíková batéria	2	konektor systémovej dosky
---	-------------------	---	---------------------------

### Spätná montáž gombíkovej batérie

1. Postupujte podľa pokynov v časti [Skôr než začnete](#).
2. Lepiacou stranou gombíkovej batérie smerom nadol ju zatlačte na systémovú dosku.
3. Pripojte kábel gombíkovej batérie ku konektoru na systémovej doske.
4. Namontujte späť opierku dlaní (pozri [Spätná montáž opierky dlaní](#)).
5. Riadte sa pokynmi od [krok 5](#) do [krok 7](#) v časti [Spätná montáž pevného disku](#).
6. Namontujte späť klávesnicu (pozri [Spätná montáž klávesnice](#)).
7. Vložte späť batériu (pozri [Spätná montáž batérie](#)).

△ **UPOZORNENIE:** Skôr než zapnete počítač, zaskrutkujte späť všetky skrutky a overte, či vo vnútri počítača nezostali žiadne voľné skrutky. V opačnom prípade sa počítač môže poškodiť.

---

[Späť na stranu s obsahom](#)

[Späť na stranu s obsahom](#)

## Chladič procesora

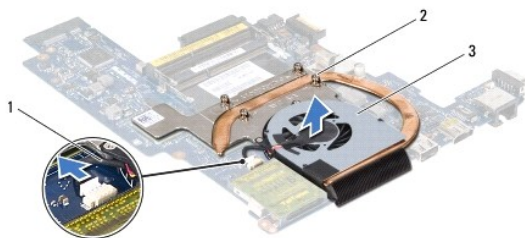
Servisná príručka pre Dell™ Inspiron™ 1120

- [Demontáž chladiča procesora](#)
- [Spätná montáž chladiča procesora](#)

- ⚠ **VAROVANIE:** Pred prácou vnútri počítača si prečítajte bezpečnostné pokyny, ktoré ste dostali s vaším počítačom. Ďalšie informácie o bezpečnosti a overených postupoch nájdete na stránke so zákonnými požiadavkami portálu [www.dell.com](http://www.dell.com) na adrese [www.dell.com/regulatory\\_compliance](http://www.dell.com/regulatory_compliance).
- ⚠ **VAROVANIE:** Ak z počítača vyberiete chladič procesora, keď je chladič horúci, **nedotýkajte sa kovového puzdra chladiča procesora.**
- ⚠ **UPOZORNENIE:** Opravovať počítač môže len oprávnený servisný technik. Záruka sa nevzťahuje na poškodenie spôsobené servisom, ktorý **nebol schválený spoločnosťou Dell™.**
- ⚠ **UPOZORNENIE:** Uzemnite sa pomocou uzemňovacieho pásika na zápästí alebo opakovaným dotýkaním sa nenatretého kovového povrchu (ako napríklad zásuvky na vašom počítači), aby ste predišli elektrostatickému výboju.
- ⚠ **UPOZORNENIE:** Aby ste predišli poškodeniu systémovej dosky, vyberte hlavnú batériu (pozri [Demontáž batérie](#)) predtým, než začnete pracovať vnútri počítača.

## Demontáž chladiča procesora

1. Postupujte podľa pokynov v časti [Skôr než začnete](#).
2. Demontujte systémovú dosku (pozri [Demontáž systémovej dosky](#)).
3. Odpojte kábel ventilátora od systémovej dosky.
4. Postupne uvoľnite štyri skrutky so zapustenou hlavou, ktoré upevňujú chladič procesora k systémovej doske (označené vedľa skrutiek so zapustenou hlavou).
5. Demontujte chladič procesora zo systémovej dosky.



1	kábel ventilátora	2	skrutky so zapustenou hlavou (4)
3	chladič procesora		

## Spätná montáž chladiča procesora

- 🔍 **POZNÁMKA:** Pôvodnú tepelnú podložku možno použiť, ak sa budú pôvodný procesor a chladič opätovne inštalovať spolu. Ak vymieňate buď procesor, alebo chladič, použite tepelnú podložku, ktorá je dodaná v súprave, čím dosiahnete tepelnú vodivosť.
- 🔍 **POZNÁMKA:** Tento postup predpokladá, že už ste vybrali chladič procesora a ste pripravený ho vymeniť.

1. Postupujte podľa pokynov v časti [Skôr než začnete](#).
2. Zarovnajte štyri skrutky so zapustenou hlavou na chladiči procesora s otvormi na skrutky na systémovej doske a postupne ich utiahnite (označené vedľa skrutiek so zapustenou hlavou).
3. Prípojku ventilátora pripojte k zásuvke na systémovej doske.
4. Namontujte späť systémovú dosku (pozri [Spätná montáž systémovej dosky](#)).

- ⚠ **UPOZORNENIE:** **Skôr než zapnete počítač, zaskrutkujte späť všetky skrutky a overte, či vo vnútri počítača nezostali žiadne voľné skrutky. V opačnom prípade sa počítač môže poškodiť.**

[Späť na stranu s obsahom](#)

[Späť na stranu s obsahom](#)

## Displej

### Servisná príručka pre Dell™ Inspiron™ 1120

- [Zostava displeja](#)
- [Rám displeja](#)
- [Panel displeja](#)
- [Konzoly panela displeja](#)

**VAROVANIE:** Pred prácou vnútri počítača si prečítajte bezpečnostné pokyny, ktoré ste dostali s vaším počítačom. Ďalšie informácie o bezpečnosti a overených postupoch nájdete na stránke so zákonnými požiadavkami portálu [www.dell.com](http://www.dell.com) na adrese [www.dell.com/regulatory\\_compliance](http://www.dell.com/regulatory_compliance).

**UPOZORNENIE:** Opravovať počítač môže len oprávnený servisný technik. Záruka sa nevzťahuje na poškodenie spôsobené servisom, ktorý nie je schválený spoločnosťou Dell™.

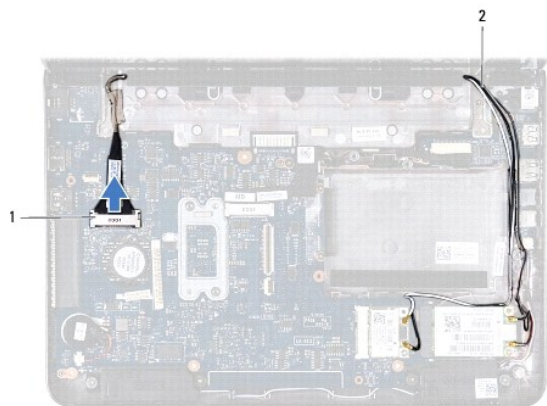
**UPOZORNENIE:** Uzemnite sa pomocou uzemňovacieho pásika na zápästí alebo opakovaným dotýkaním sa nenatretého kovového povrchu (ako napríklad zásuvky na vašom počítači), aby ste predišli elektrostatickému výboju.

**UPOZORNENIE:** Aby ste predišli poškodeniu systémovej dosky, vyberte hlavnú batériu (pozri [Demontáž batérie](#)) predtým, než začnete pracovať vnútri počítača.

## Zostava displeja

### Demontáž zostavy displeja

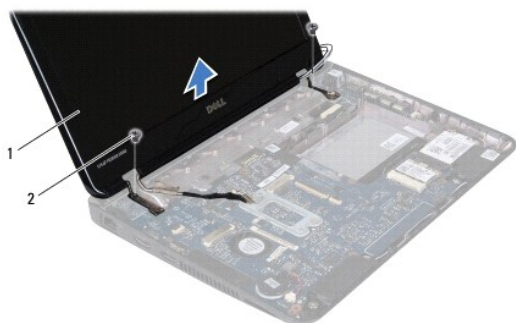
1. Postupujte podľa pokynov v časti [Skôr než začnete](#).
2. Vyberte batériu (pozri [Demontáž batérie](#)).
3. Demontujte klávesnicu (pozri [Demontáž klávesnice](#)).
4. Riadte sa pokynmi od [krok 4](#) do [krok 6](#) v časti [Demontáž pevného disku](#).
5. Demontujte opierku dlaní (pozri [Demontáž opierky dlaní](#)).
6. Odpojte káble antény karty Mini-Card z karty Mini-Card.
7. Poznačte si smerovanie káblov a opatrne vytiahnite káble antény karty Mini-Card z vodiacich úchytky.
8. Odpojte kábel displeja od konektora na systémovej doske.



1 konektor kábla displeja	2 anténne káble karty Mini-Card
---------------------------	---------------------------------

9. Vyberte dve skrutky (jedna na každej strane), ktoré upevňujú zostavu displeja k základni počítača.
10. Nadvihnite a vyberte zostavu displeja zo základne počítača.





1	zostava displeja	2	skrutky (2)
---	------------------	---	-------------

## Spätná montáž zostavy displeja

1. Postupujte podľa pokynov v časti [Skôr než začnete](#).
2. Vložte zostavu displeja na svoje miesto a zaskrutkujte späť dve skrutky (jednu na každej strane), ktoré upevňujú zostavu displeja k základni počítača.
3. Pripojte kábel displeja ku konektoru systémovej dosky.
4. Anténne káble karty Mini-Card preveďte cez vodiace úchytky na základni počítača.
5. Pripojte anténne káble karty Mini-Card ku karte Mini-card.
6. Namontujte späť opierku dlaní (pozri [Spätná montáž opierky dlaní](#)).
7. Riadte sa pokynmi od [krok 5](#) do [krok 7](#) v časti [Spätná montáž pevného disku](#).
8. Namontujte späť klávesnicu (pozri [Spätná montáž klávesnice](#)).
9. Vložte späť batériu (pozri [Spätná montáž batérie](#)).

**UPOZORNENIE:** Skôr než zapnete počítač, zaskrutkujte späť všetky skrutky a overte, či vo vnútri počítača nezostali žiadne voľné skrutky. V opačnom prípade sa počítač môže poškodiť.

## Rám displeja

### Demontáž rámu displeja

**UPOZORNENIE:** Rám displeja je veľmi krehký. Pri jeho odstraňovaní buďte opatrní, aby ste predišli poškodeniu rámu.

1. Postupujte podľa pokynov v časti [Skôr než začnete](#).
2. Demontujte zostavu displeja (pozri [Demontáž zostavy displeja](#)).
3. Vyberte dve gumené podložky, ktoré zakrývajú skrutky rámu displeja.
4. Odskrutkujte dve skrutky, ktoré zaisťujú rám displeja na zadnom kryte displeja.
5. Prstami opatrne vypäčte vnútorné okraje rámu displeja, aby ste ho mohli vybrať zo zadného krytu displeja.



1	gumené podložky (2)	2	skrutky (2)
3	rám displeja		

## Spätná montáž rámu displeja

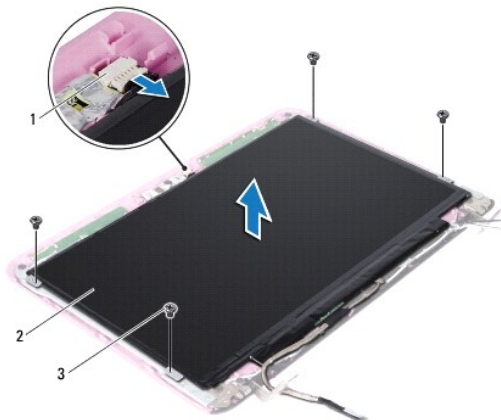
1. Postupujte podľa pokynov v časti [Skôr než začnete](#).
2. Zarovnajte rám displeja nad zadný kryt displeja a zľahka ho zatlačte na miesto.
3. Zaskrutkujte späť dve skrutky, ktoré zaisťujú rám displeja na zadnom kryte displeja.
4. Založte dve gumené podložky na skrutky rámu displeja.
5. Namontujte späť zostavu displeja (pozri [Spätná montáž zostavy displeja](#)).

⚠ **UPOZORNENIE:** Skôr než zapnete počítač, zaskrutkujte späť všetky skrutky a overte, či vo vnútri počítača nezostali žiadne voľné skrutky. V opačnom prípade sa počítač môže poškodiť.

## Panel displeja

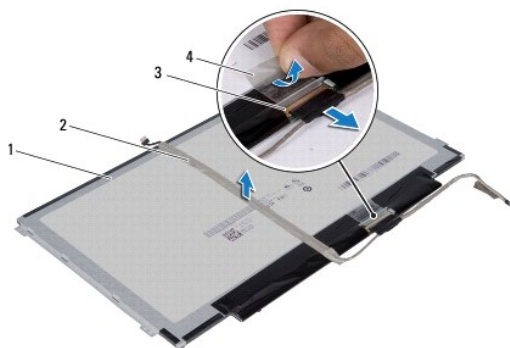
### Demontáž panela displeja

1. Postupujte podľa pokynov v časti [Skôr než začnete](#).
2. Demontujte zostavu displeja (pozri [Demontáž zostavy displeja](#)).
3. Demontujte rám displeja (pozri [Demontáž rámu displeja](#)).
4. Vyberte štyri skrutky, ktorými je panel displeja pripevnený ku zadnému krytu displeja.
5. Odpojte kábel kamery od konektora na module kamery.



1	konektor kábla kamery	2	panel displeja
3	skrutky (4)		

6. Vyberte panel displeja zo zadného krytu displeja.
7. Panel displeja prevráťte a položte ho na čistý povrch.
8. Odlepte pásku z kábla displeja a nadvihnutím ho vyberte zo zadnej časti panela displeja.
9. Nadvihnite pásku, ktorá zaisťuje kábel displeja na konektore kábla displeja a odpojte kábel displeja.



1	zadná strana panela displeja	2	kábel displeja
3	konektor kábla displeja	4	páska

## Spätná montáž panela displeja

1. Postupujte podľa pokynov v časti [Skôr než začnete](#).
2. Pripojte kábel displeja ku konektoru kábla displeja a zaisťte ho páskou.
3. Umiestnite kábel displeja na zadnú stranu panela displeja a zaisťte ho páskou.
4. Panel displeja prevráťte a položte ho na zadný kryt displeja.
5. Pripojte kábel kamery ku konektoru na module kamery.
6. Zaskrutkujte späť štyri skrutky, ktorými je panel displeja pripevnený ku zadnému krytu displeja.

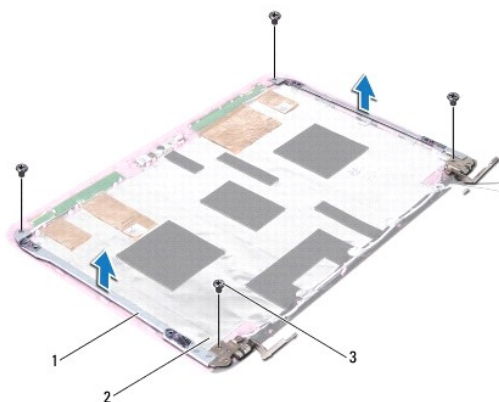
7. Namontujte späť rám displeja (pozri [Spätná montáž rámu displeja](#)).
8. Namontujte späť zostavu displeja (pozri [Spätná montáž zostavy displeja](#)).

**UPOZORNENIE:** Skôr než zapnete počítač, zaskrutkujte späť všetky skrutky a overte, či vo vnútri počítača nezostali žiadne voľné skrutky. V opačnom prípade sa počítač môže poškodiť.

## Konzoly panela displeja

### Demontáž konzol panela displeja


1. Postupujte podľa pokynov v časti [Skôr než začnete](#).
2. Demontujte zostavu displeja (pozri [Demontáž zostavy displeja](#)).
3. Demontujte rám displeja (pozri [Demontáž rámu displeja](#)).
4. Demontujte panel displeja (pozri [Demontáž panela displeja](#)).
5. Jemne odstráňte hliníkovú fóliu, ktorá pokrýva skrutky konzol panela displeja.
6. Odskrutkujte štyri skrutky, ktoré zaisťujú konzoly panela displeja k zadnému krytu displeja.
7. Vyberte konzoly panela displeja zo zadného krytu displeja.



1	konzoly panela displeja (2)	2	hliníková fólia
3	skrutky (4)		

### Spätná montáž konzol panela displeja

1. Postupujte podľa pokynov v časti [Skôr než začnete](#).
2. Položte konzoly panela displeja na zadný kryt displeja.
3. Zaskrutkujte späť štyri skrutky, ktoré zaisťujú konzoly panela displeja k zadnému krytu displeja.
4. Cez skrutky konzoly panela displeja nalepte hliníkovú fóliu.
5. Namontujte späť panel displeja (pozri [Spätná montáž panela displeja](#)).
6. Namontujte späť rám displeja (pozri [Spätná montáž rámu displeja](#)).
7. Namontujte späť zostavu displeja (pozri [Spätná montáž zostavy displeja](#)).

 **UPOZORNENIE:** Skôr než zapnete počítač, zaskrutkujte späť všetky skrutky a overte, či vo vnútri počítača nezostali žiadne voľné skrutky. V opačnom prípade sa počítač môže poškodiť.

---

[Späť na stranu s obsahom](#)

[Späť na stranu s obsahom](#)

## Pevný disk

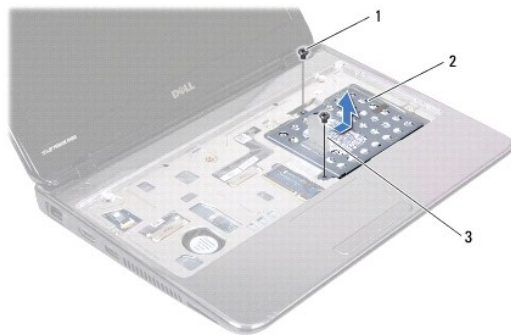
Servisná príručka pre Dell™ Inspiron™ 1120

- [Demontáž pevného disku](#)
- [Spätná montáž pevného disku](#)

- VAROVANIE:** Pred prácou vnútri počítača si prečítajte bezpečnostné pokyny, ktoré ste dostali s vašim počítačom. Ďalšie informácie o bezpečnosti a overených postupoch nájdete na stránke so zákonnými požiadavkami portálu [www.dell.com](http://www.dell.com) na adrese [www.dell.com/regulatory\\_compliance](http://www.dell.com/regulatory_compliance).
- VAROVANIE:** Ak z počítača vyberiete pevný disk, keď je horúci, nedotýkajte sa kovového krytu pevného disku.
- UPOZORNENIE:** Opravovať počítač môže len oprávnený servisný technik. Poškodenie v dôsledku servisu, ktorý nie je oprávnený spoločnosťou Dell, nespadá pod ustanovenia záruky.
- UPOZORNENIE:** Uzemnite sa pomocou uzemňovacieho pásika na zápästí alebo opakovaným dotýkaním sa nenatretého kovového povrchu (ako napríklad zásuvky na vašom počítači), aby ste predišli elektrostatickému výboju.
- UPOZORNENIE:** Skôr, ako odpojíte pevný disk, vypnite počítač (pozri [Vypnutie počítača](#)), aby ste zabránili strate údajov. Neodpájajte pevný disk, ak je počítač zapnutý alebo je v režime spánku.
- UPOZORNENIE:** Aby ste predišli poškodeniu systémovej dosky, vyberte hlavnú batériu (pozri [Demontáž batérie](#)) predtým, než začnete pracovať vnútri počítača.
- UPOZORNENIE:** Pevné disky sú mimoriadne krehké. Počas manipulácie s pevným diskom buďte opatrní.
- POZNÁMKA:** Spoločnosť Dell neručí za kompatibilitu, ani neposkytuje podporu pre pevné disky získané z iných zdrojov, než od spoločnosti Dell.
- POZNÁMKA:** Ak inštalujete pevný disk z iného zdroja ako od spoločnosti Dell, je potrebné, aby ste na nový pevný disk nainštalovali operačný systém, ovládače a pomôcky.

## Demontáž pevného disku

1. Dodržujte postupy uvedené v časti [Skôr než začnete](#).
  2. Vyberte batériu (pozri [Demontáž batérie](#)).
  3. Demontujte klávesnicu (pozri [Demontáž klávesnice](#)).
  4. Odskrutkujte dve skrutky, ktoré upevňujú zostavu pevného disku k základni počítača.
  5. Pomocou ťahacieho jazýčka posuňte zostavu pevného disku do strany, aby ste ju mohli odpojiť od konektora na systémovej doske.
- UPOZORNENIE:** Keď pevný disk nie je v počítači, uložte ho do ochranného antistatického obalu (pozri „Ochrana pred elektrostatickým výbojom“ v bezpečnostných pokynoch, ktoré boli dodané s vašim počítačom).
6. Vydvihnite zostavu pevného disku von zo základne počítača.



1	skrutky (2)	2	zostava pevného disku
3	ťahací jazýček		

7. Odskrutkujte štyri skrutky, ktoré upevňujú konzolu pevného disku k pevnému disku.
8. Vyberte konzolu pevného disku z pevného disku.



1	konzola pevného disku	2	pevný disk
3	skrutky (4)		

---

## Spätná montáž pevného disku

1. Postupujte podľa pokynov v časti [Skôr než začnete](#).
2. Nový pevný disk vyberte z obalu. Pôvodný obal odložte pre uchovanie alebo odoslanie pevného disku.
3. Uložte pevný disk do konzoly pevného disku.
4. Zaskrutkujte späť štyri skrutky, ktoré zaisťujú konzolu pevného disku k pevnému disku.
5. Zostavu pevného disku umiestnite do základne počítača.
6. Pomocou ťahacieho jazýčka zasuňte zostavu pevného disku do konektora na systémovej doske.
7. Zaskrutkujte dve skrutky, ktoré upevňujú zostavu pevného disku k základni počítača.
8. Namontujte späť klávesnicu (pozri [Spätná montáž klávesnice](#)).
9. Vložte späť batériu (pozri [Spätná montáž batérie](#)).
- △ **UPOZORNENIE: Skôr než zapnete počítač, zaskrutkujte späť všetky skrutky a overte, či vo vnútri počítača nezostali žiadne voľné skrutky. V opačnom prípade sa počítač môže poškodiť.**
10. Podľa potreby nainštalujte do počítača operačný systém. Pozri „Obnova operačného systému“ v *Inštaláčnej príručke*.
11. Podľa potreby nainštalujte do počítača ovládače a pomôcky.

---

[Späť na stranu s obsahom](#)

[Späť na stranu s obsahom](#)

## Stredný kryt

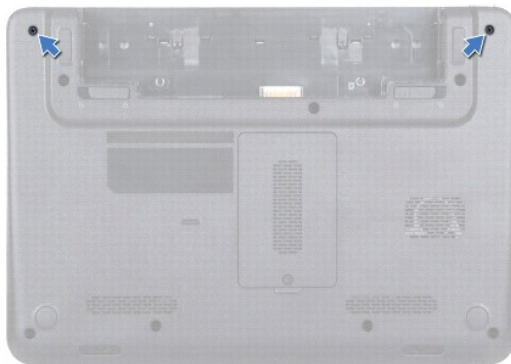
Servisná príručka pre Dell™ Inspiron™ 1120

- [Demontáž stredného krytu](#)
- [Spätná montáž stredného krytu](#)

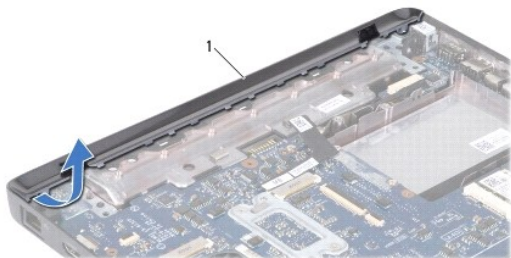
- VAROVANIE:** Pred prácou vnútri počítača si prečítajte bezpečnostné pokyny, ktoré ste dostali s vaším počítačom. Ďalšie informácie o bezpečnosti a overených postupoch nájdete na stránke so zákonnými požiadavkami portálu [www.dell.com](http://www.dell.com) na adrese [www.dell.com/regulatory\\_compliance](http://www.dell.com/regulatory_compliance).
- UPOZORNENIE:** Uzemnite sa pomocou uzemňovacieho pásika na zápästí alebo opakovaným dotýkaním sa nenatretého kovového povrchu (ako napríklad zásuvky na vašom počítači), aby ste predišli elektrostatickému výboju.
- UPOZORNENIE:** Opravovať počítač môže len oprávnený servisný technik. Záruka sa nevzťahuje na poškodenie spôsobené servisom, ktorý nebol schválený spoločnosťou Dell™.
- UPOZORNENIE:** Aby ste predišli poškodeniu systémovej dosky, vyberte hlavnú batériu (pozri [Demontáž batérie](#)) predtým, než začnete pracovať vnútri počítača.

## Demontáž stredného krytu

1. Postupujte podľa pokynov v časti [Skôr než začnete](#).
2. Vyberte batériu (pozri [Demontáž batérie](#)).
3. Demontujte klávesnicu (pozri [Demontáž klávesnice](#)).
4. Riadťe sa pokynmi od [krok 4](#) do [krok 6](#) v časti [Demontáž pevného disku](#).
5. Demontujte opierku dlaní (pozri [Demontáž opierky dlaní](#)).
6. Demontujte zostavu displeja (pozri [Demontáž zostavy displeja](#)).
7. Odstráňte dve skrutky, ktoré upevňujú stredný kryt k základni počítača.




8. Prevráťte počítač.
9. Jemne vypáčte stredný kryt a vyberte ho zo základne počítača.





## Spätná montáž stredného krytu

1. Postupujte podľa pokynov v časti [Skôr než začnete](#).
2. Zarovnajte úchytky na strednom kryte s otvormi na základni počítača a zacvaknite stredný kryt na miesto.
3. Prevráťte počítač.
4. Namontujte späť dve skrutky, ktoré upevňujú stredný kryt k základni počítača.
5. Namontujte späť zostavu displeja (pozri [Spätná montáž zostavy displeja](#)).
6. Namontujte späť opierku dlaní (pozri [Spätná montáž opierky dlaní](#)).
7. Riadte sa pokynmi od [krok 5](#) do [krok 7](#) v časti [Spätná montáž pevného disku](#).
8. Namontujte späť klávesnicu (pozri [Spätná montáž klávesnice](#)).
9. Vložte späť batériu (pozri [Spätná montáž batérie](#)).

 **UPOZORNENIE:** Skôr než zapnete počítač, zaskrutkujte späť všetky skrutky a overte, či vo vnútri počítača nezostali žiadne voľné skrutky. V opačnom prípade sa počítač môže poškodiť.

---

[Späť na stranu s obsahom](#)

[Späť na stranu s obsahom](#)

## Klávesnica

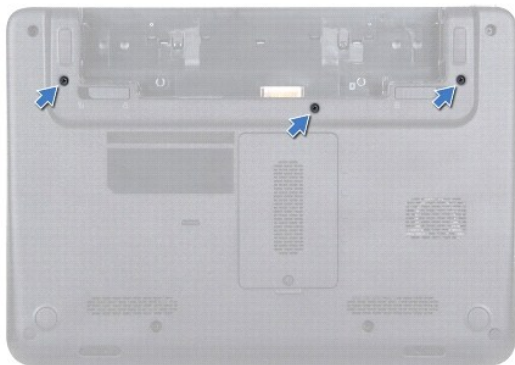
Servisná príručka pre Dell™ Inspiron™ 1120

- [Demontáž klávesnice](#)
- [Spätná montáž klávesnice](#)

- ⚠ **VAROVANIE:** Pred prácou vnútri počítača si prečítajte bezpečnostné pokyny, ktoré ste dostali s vaším počítačom. Ďalšie informácie o bezpečnosti a overených postupoch nájdete na stránke so zákonnými požiadavkami portálu [www.dell.com](http://www.dell.com) na adrese [www.dell.com/regulatory\\_compliance](http://www.dell.com/regulatory_compliance).
- ⚠ **UPOZORNENIE:** Opravovať počítač môže len oprávnený servisný technik. Záruka sa nevzťahuje na poškodenie spôsobené servisom, ktorý nebol schválený spoločnosťou Dell™.
- ⚠ **UPOZORNENIE:** Uzemnite sa pomocou uzemňovacieho pásika na zápästí alebo opakovaným dotýkaním sa nenatretého kovového povrchu (ako napríklad zásuvky na vašom počítači), aby ste predišli elektrostatickému výboju.
- ⚠ **UPOZORNENIE:** Aby ste predišli poškodeniu systémovej dosky, vyberte hlavnú batériu (pozri [Demontáž batérie](#)) predtým, než začnete pracovať vnútri počítača.

## Demontáž klávesnice

1. Postupujte podľa pokynov v časti [Skôr než začnete](#).
2. Vyberte batériu (pozri [Demontáž batérie](#)).
3. Vyberte tri skrutky, ktoré upevňujú klávesnicu k základni počítača.

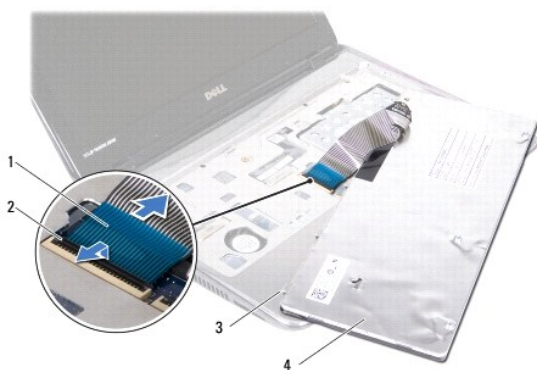


4. Prevráťte počítač a displej otvorte tak, ako je to len možné.
- ⚠ **UPOZORNENIE:** Klobúčiky klávesov na klávesnici sú krehké, ľahko sa uvoľnia a ich výmena je časovo náročná. Počas odpájania a manipulácie s klávesnicou buďte opatrní.
  - ⚠ **UPOZORNENIE:** Počas odpájania a manipulácie s klávesnicou buďte mimoriadne opatrní. Inak by mohlo dôjsť k poškriabaniu displeja.
5. Zasuňte medzi klávesnicu a opierku dlaní plastové páčidlo a páčením a nadvihnutím klávesnice ju vyberte z úchytok na opierke dlaní.



1	plastové páčidlo	2	klávesnica
3	opierka dlaní		

6. Opatrne nadvihnite klávesnicu a úchytky klávesnice vysuňte z otvorov na opierke dlaní.
7. Prevráťte klávesnicu a položte ju na opierku dlaní.
8. Vydvihnite západku konektora a odpojte kábel klávesnice z konektora na systémovej doske.
9. Vyberte klávesnicu z opierky dlaní.



1	kábel klávesnice	2	západka konektora
3	úchytky klávesnice (5)	4	klávesnica

## Spätná montáž klávesnice

1. Postupujte podľa pokynov v časti [Skôr než začnete](#).
2. Zasuňte kábel klávesnice do konektora na systémovej doske a zatlačením na západku konektora upevnite kábel klávesnice.
3. Zarovnajzte úchytky v spodnej časti klávesnice do otvorov na opierke dlaní a spustite klávesnicu na miesto.
4. Jemným zatlačením okolo hrán klávesnice upevnite klávesnicu pod úchytky na opierke dlaní.
5. Zatvorte displej a prevrúťte počítač.
6. Znovu namontujte tri skrutky, ktoré upevňujú klávesnicu k základni počítača.
7. Vložte späť batériu (pozri [Spätná montáž batérie](#)).

△ **UPOZORNENIE:** Skôr než zapnete počítač, zaskrutkujte späť všetky skrutky a overte, či vo vnútri počítača nezostali žiadne voľné skrutky. V opačnom prípade sa počítač môže poškodiť.

---

[Späť na stranu s obsahom](#)

[Späť na stranu s obsahom](#)

## Pamäťový modul(y)

Servisná príručka pre Dell™ Inspiron™ 1120

- [Demontáž pamäťového modulu](#)
- [Spätná montáž pamäťového modulu](#)

- ⚠ **VAROVANIE:** Pred prácou vnútri počítača si prečítajte bezpečnostné pokyny, ktoré ste dostali s vaším počítačom. Ďalšie informácie o bezpečnosti a overených postupoch nájdete na stránke so zákonnými požiadavkami portálu [www.dell.com](http://www.dell.com) na adrese [www.dell.com/regulatory\\_compliance](http://www.dell.com/regulatory_compliance).
- ⚠ **UPOZORNENIE:** Opravovať počítač môže len oprávnený servisný technik. Záruka sa nevzťahuje na poškodenie spôsobené servisom, ktorý nebol schválený spoločnosťou Dell™.
- ⚠ **UPOZORNENIE:** Uzemnite sa pomocou uzemňovacieho pásika na zápästí alebo opakovaným dotýkaním sa nenatretého kovového povrchu (ako napríklad zásuvky na vašom počítači), aby ste predišli elektrostatickému výboju.
- ⚠ **UPOZORNENIE:** Aby ste predišli poškodeniu systémovej dosky, vyberte hlavnú batériu (pozri [Demontáž batérie](#)) predtým, než začnete pracovať vnútri počítača.

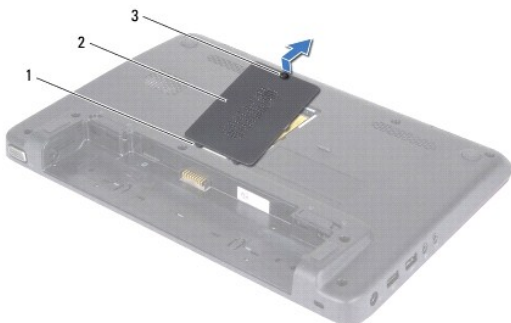
Pamäť počítača môžete zväčšiť inštaláciou pamäťových modulov na systémovú dosku. Pozrite „Špecifikácie“ v *inštaláčnej príručke*, ktorá bola dodaná s vaším počítačom alebo na stránke [support.dell.com/manuals](http://support.dell.com/manuals), kde nájdete informácie o pamäti podporovanej počítačom.

📌 **POZNÁMKA:** Na pamäťové moduly zakúpené od spoločnosti Dell™ sa vzťahuje záruka platná pre váš počítač.

Počítač je vybavený dvomi zásuvkami SODIMM, ktoré sú používateľovi dostupné cez spodnú časť počítača.

## Demontáž pamäťového modulu

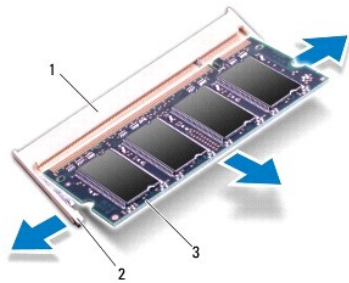
1. Postupujte podľa pokynov v časti [Skôr než začnete](#).
2. Vyberte batériu (pozri [Demontáž batérie](#)).
3. Uvoľnite skrutku so zapustenou hlavou, ktorá upevňuje kryt pamäťového modulu k základni počítača.
4. Vyberte kryt pamäťového modulu zo základne počítača.



1	úchytky (2)	2	kryt pamäťového modulu
3	skrutka so zapustenou hlavou		

- ⚠ **UPOZORNENIE:** Zabráňte poškodeniu konektora pamäťového modulu tým, že nebudete používať žiadne nástroje na roztiahnutie upevňovacích svoriek pamäťového modulu.

5. Na každom konci zásuvky pamäťového modulu prstami opatrne roztiahnite upevňovacie svorky, kým sa pamäťový modul nevyvsunie.
6. Odpojte pamäťový modul od konektora pamäťového modulu.



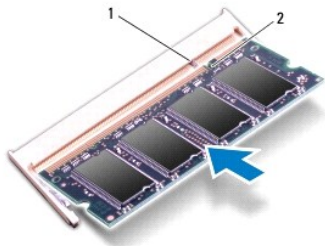
1	konektor pamäťového modulu	2	upevňovacie svorky (2)
3	pamäťový modul		

## Spätná montáž pamäťového modulu

**UPOZORNENIE:** Ak potrebujete nainštalovať pamäťové moduly do dvoch konektorov, pred inštaláciou pamäťového modulu do horného konektora nainštalujte modul do dolného konektora.

1. Postupujte podľa pokynov v časti [Skôr než začnete](#).
2. Zarovnajte drážku na pamäťovom module s úchytkou na konektore pamäťového modulu.
3. Zasuňte pamäťový modul pod uhlom 45 stupňov pevne do konektora a potom ho tlačte smerom nadol, kým nezapadne na miesto. Ak nepočujete kliknutie, odpojte pamäťový modul a znova ho nainštalujte.

**POZNÁMKA:** Ak pamäťový modul nie je správne nainštalovaný, môže sa stať, že sa nezavedie systém počítača.



1	úchytka	2	zárez
---	---------	---	-------

4. Zasuňte úchytky na kryte pamäťového modulu do otvorov na základni počítača a zľahka zacvaknite kryt na miesto.
5. Dotiahnite skrutku, ktorá upevňuje kryt pamäťového modulu k základni počítača.
6. Vložte späť batériu (pozri [Spätná montáž batérie](#)).
7. Pripojte sieťový adaptér do počítača a elektrickej zásuvky.
8. Zapnite počítač.

Počas zavádzania počítač rozpozná pamäťové moduly a automaticky aktualizuje informácie o konfigurácii systému.

Postup pri potvrdzovaní veľkosti pamäti nainštalovanej v počítači:

Kliknite na **Štart** → **Ovládací panel** → **Systém a zabezpečenie** → **Systém**.

[Spět na stranu s obsahom](#)

[Späť na stranu s obsahom](#)

## Bezdrôtová karta(y) Mini-Card

Servisná príručka pre Dell™ Inspiron™ 1120

- [Vybratie karty Mini-Card](#)
- [Opätovné vloženie karty Mini-Card](#)

**VAROVANIE:** Pred prácou vnútri počítača si prečítajte bezpečnostné pokyny, ktoré ste dostali s vašim počítačom. Ďalšie informácie o bezpečnosti a overených postupoch nájdete na stránke so zákonnými požiadavkami portálu [www.dell.com](http://www.dell.com) na adrese [www.dell.com/regulatory\\_compliance](http://www.dell.com/regulatory_compliance).

**UPOZORNENIE:** Opravovať počítač môže len oprávnený servisný technik. Záruka sa nevzťahuje na poškodenie spôsobené servisom, ktorý nebol schválený spoločnosťou Dell™.

**UPOZORNENIE:** Uzemnite sa pomocou uzemňovacieho pásika na zápästí alebo opakovaným dotýkaním sa nenatretého kovového povrchu (ako napríklad zásuvky na vašom počítači), aby ste predišli elektrostatickému výboju.

**UPOZORNENIE:** Aby ste predišli poškodeniu systémovej dosky, vyberte hlavnú batériu (pozri [Demontáž batérie](#)) predtým, než začnete pracovať vnútri počítača.

**UPOZORNENIE:** Keď nie je karta Mini-Card v počítači, uložte ju do ochranného antistatického obalu (pozri „Ochrana pred elektrostatickým výbojom“ v bezpečnostných pokynoch, ktoré boli dodané s vašim počítačom).

**POZNÁMKA:** Spoločnosť Dell neručí za kompatibilitu, ani neposkytuje podporu pre karty Mini-Card získané z iných zdrojov, než od spoločnosti Dell.

Ak ste si s počítačom objednali bezdrôtovú kartu Mini-Card, táto je už nainštalovaná.

Počítač má jednu zásuvku pre kartu Full Mini-Card a jednu pre karty Half Mini-Card.

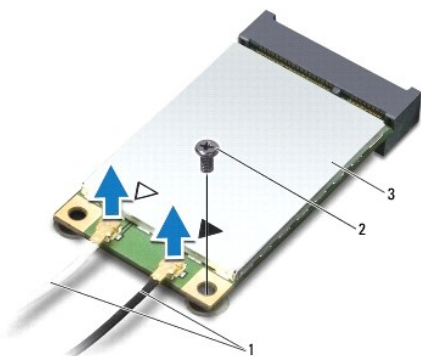
- 1 Jedna zásuvka pre kartu Full Mini-Card — podporuje mobilnú širokopásmovú sieť, sieť WWAN, GPS alebo modul TV tunera
- 1 Jedna zásuvka pre kartu Half Mini-Card — podporuje bezdrôtovú sieť WLAN, kombináciu WLAN/Bluetooth® alebo sieť Worldwide Interoperability for Microwave Access (WiMax).

**POZNÁMKA:** V závislosti od konfigurácie systému pri jeho predaji môžu mať zásuvky kariet Mini-Card už túto kartu nainštalovanú.

## Vybratie karty Mini-Card

1. Postupujte podľa pokynov v časti [Skôr než začnete](#).
2. Vyberte batériu (pozri [Demontáž batérie](#)).
3. Demontujte klávesnicu (pozri [Demontáž klávesnice](#)).
4. Riadte sa pokynmi od [krok 4](#) do [krok 6](#) v časti [Demontáž pevného disku](#).
5. Demontujte opierku dlaní (pozri [Demontáž opierky dlaní](#)).
6. Odpojte anténne káble z karty Mini-Card.
7. Odstráňte skrutku, ktorá upevňuje kartu Mini-Card k systémovej doske.

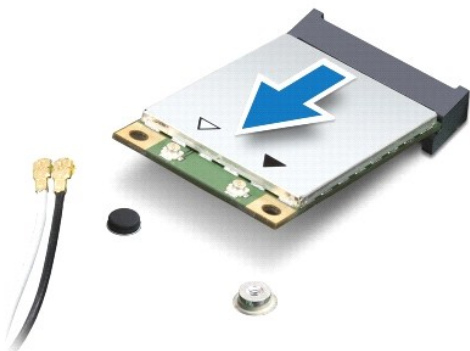
**POZNÁMKA:** Váš počítač dokáže v zásuvke pre kartu Full Mini-Card prijať vždy len jednu kartu WWAN Mini Card alebo kartu TV tunera.





1	anténne káble (2)	2	skrutka
3	karta Mini-Card		

8. Vyberte kartu Mini-Card z konektora na systémovej doske.




## Opätovné vloženie karty Mini-Card

- Postupujte podľa pokynov v časti [Skôr než začnete](#).
  - Vyberte novú kartu Mini-Card z jej obalu.
- ⚠ UPOZORNENIE:** Pri zasúvaní karty na miesto použite pevný a rovnomerný tlak. Ak použijete nadmernú silu, môžete poškodiť konektor.
- ⚠ UPOZORNENIE:** Konektory sú označené, aby sa zabezpečila správna inštalácia. Ak pocítite odpor, overte konektory na karte a na systémovej doske a kartu opäť dorovnajzte.
- ⚠ UPOZORNENIE:** Ak sa chcete vyhnúť poškodeniu karty Mini-Card, nikdy káble neukladajte pod kartu.
- Konektor karty Mini-Card zasuňte do konektora systémovej dosky pod 45- stupňovým uhlom. Napríklad zásuvka pre kartu WLAN je označená štítkom **WLAN**.
  - Zatlačte druhý koniec karty Mini-Card do zásuvky na systémovej doske a znovu namontujte skrutku, ktorá upevňuje kartu k systémovej doske.
  - Pripojte príslušné anténne káble ku karte Mini-Card, ktorú inštalujete. V nasledujúcej tabuľke nájdete farebnú schému anténnych káblov pre karty Mini-Cards podporované vaším počítačom.

Konektory na karte Mini-Card	Farebná schéma anténnych káblov
<b>WWAN (2 anténne káble)</b>	
Hlavná WWAN (biely trojuholník)	biely so šedým prúžkom
Doplnková WWAN (čierny trojuholník)	čierny so šedým prúžkom
<b>WLAN (2 anténne káble)</b>	
Hlavná WLAN (biely trojuholník)	biely
Doplnková WLAN (čierny trojuholník)	čierny
<b>TV tuner (1 kábel antény)</b>	čierny

- Nepoužívané anténne káble zabezpečte v ochrannom puzdre z mylaru.
- Namontujte späť opierku dlaní (pozri [Spätná montáž opierky dlaní](#)).
- Riďte sa pokynmi od [krok 5](#) do [krok 7](#) v časti [Spätná montáž pevného disku](#).
- Namontujte späť klávesnicu (pozri [Spätná montáž klávesnice](#)).
- Vložte späť batériu (pozri [Spätná montáž batérie](#)).
- Podľa potreby nainštalujte do počítača ovládače a pomocné programy.

 **POZNÁMKA:** Ak inštalujete bezdrôtovú kartu Mini-Card k z iného zdroja ako od spoločnosti Dell, je potrebné, aby ste nainštalovali vhodné ovládače a pomôcky.

---

[Späť na stranu s obsahom](#)

[Späť na stranu s obsahom](#)

## Opierka dlaní

Servisná príručka pre Dell™ Inspiron™ 1120

- [Demontáž opierky dlaní](#)
- [Spätná montáž opierky dlaní](#)

- ⚠ **VAROVANIE:** Pred prácou vnútri počítača si prečítajte bezpečnostné pokyny, ktoré ste dostali s vašim počítačom. Ďalšie informácie o bezpečnosti a overených postupoch nájdete na stránke so zákonnými požiadavkami portálu [www.dell.com](http://www.dell.com) na adrese [www.dell.com/regulatory\\_compliance](http://www.dell.com/regulatory_compliance).
- ⚠ **UPOZORNENIE:** Uzemnite sa pomocou uzemňovacieho pásika na zápästí alebo opakovaným dotýkaním sa nenatretého kovového povrchu (ako napríklad zásuvky na vašom počítači), aby ste predišli elektrostatickému výboju.
- ⚠ **UPOZORNENIE:** Opravovať počítač môže len oprávnený servisný technik. Záruka sa nevzťahuje na poškodenie spôsobené servisom, ktorý nebol schválený spoločnosťou Dell™.
- ⚠ **UPOZORNENIE:** Aby ste predišli poškodeniu systémovej dosky, vyberte hlavnú batériu (pozri [Demontáž batérie](#)) predtým, než začnete pracovať vnútri počítača.

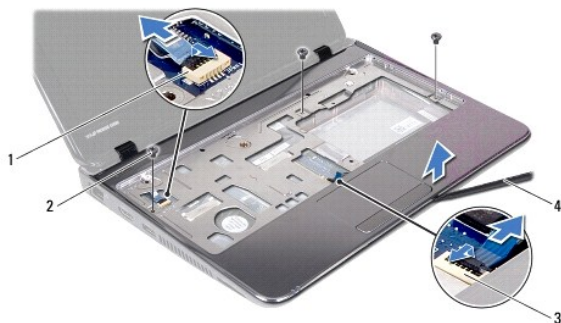
### Demontáž opierky dlaní

1. Postupujte podľa pokynov v časti [Skôr než začnete](#).
2. Vyberte batériu (pozri [Demontáž batérie](#)).
3. Demontujte klávesnicu (pozri [Demontáž klávesnice](#)).
4. Riadte sa pokynmi od [krok 4](#) do [krok 6](#) v časti [Demontáž pevného disku](#).
5. Zatvorte displej a prevráťte počítač.
6. Použitím plastového páčidla odstráňte dve gumené viečka, ktoré zakrývajú skrutky opierky dlaní na základni počítača.
7. Odskrutkujte štyri skrutky, ktoré upevňujú opierku dlaní k základni počítača.



1	gumené viečka (2)	2	skrutky (4)
---	-------------------	---	-------------

8. Prevráťte počítač a displej otvorte tak, ako je to len možné.
  9. Odstráňte tri skrutky, ktoré upevňujú opierku dlaní k základni počítača.
  10. Zdvihnite západku počítača a potiahnite ťahacím jazýčkom, aby ste odpojili kábel dotykového panela a kábel dosky tlačidla napájania od ich konektorov na systémovej doske.
- ⚠ **UPOZORNENIE:** Opierku dlaní oddeľujte od základne počítača opatrne, aby sa opierka nepoškodila.
11. Zasuňte plastové páčidlo medzi základňu počítača a opierku dlaní a vypäčte opierku zo základne počítača.



1	konektor kábla dosky s tlačidlom napájania	2	skrutky (3)
3	konektor kábla dotykového panelu	4	plastové páčidlo

## Spätná montáž opierky dlaní

1. Postupujte podľa pokynov v časti [Skôr než začnete](#).
2. Zarovnajzte opierku dlaní so základňou počítača a opatrne ju uložte na miesto.
3. Zasuňte kábel dotykového panelu a kábel dosky tlačidla napájania do konektorov na systémovej doske a zatlačením západky konektora káble zaistite.
4. Namontujte späť tri skrutky, ktoré upevňujú opierku dlaní k základni počítača.
5. Riadte sa pokynmi od [krok 5](#) do [krok 7](#) v časti [Spätná montáž pevného disku](#).
6. Namontujte späť klávesnicu (pozri [Spätná montáž klávesnice](#)).
7. Zatvorte displej a prevráťte počítač.
8. Namontujte späť štyri skrutky, ktoré upevňujú opierku dlaní k základni počítača.
9. Založte späť dve gumené viečka, ktoré zakrývajú skrutky opierky dlaní na základni počítača.
10. Vložte späť batériu (pozri [Spätná montáž batérie](#)).

**⚠ UPOZORNENIE:** Skôr než zapnete počítač, zaskrutkujte späť všetky skrutky a overte, či vo vnútri počítača nezostali žiadne voľné skrutky. V opačnom prípade sa počítač môže poškodiť.

[Späť na stranu s obsahom](#)

[Späť na stranu s obsahom](#)

## Doska s tlačidlom napájania

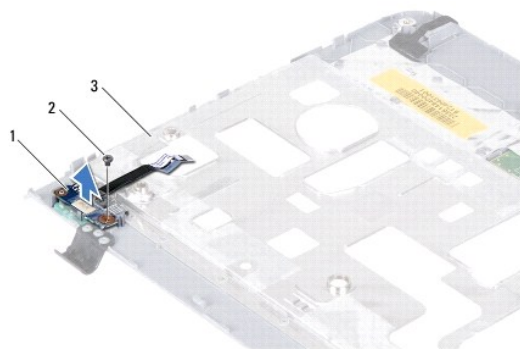
Servisná príručka pre Dell™ Inspiron™ 1120

- [Demontáž dosky s tlačidlom napájania](#)
- [Spätná montáž dosky s tlačidlom napájania](#)

- VAROVANIE:** Pred prácou vnútri počítača si prečítajte bezpečnostné pokyny, ktoré ste dostali s vašim počítačom. Ďalšie informácie o bezpečnosti a overených postupoch nájdete na stránke so zákonnými požiadavkami portálu [www.dell.com](http://www.dell.com) na adrese [www.dell.com/regulatory\\_compliance](http://www.dell.com/regulatory_compliance).
- UPOZORNENIE:** Opravovať počítač môže len oprávnený servisný technik. Záruka sa nevzťahuje na poškodenie spôsobené servisom, ktorý nebol schválený spoločnosťou Dell™.
- UPOZORNENIE:** Uzemnite sa pomocou uzemňovacieho pásika na zápästí alebo opakovaným dotýkaním sa nenatretého kovového povrchu (ako napríklad zásuvky na vašom počítači), aby ste predišli elektrostatickému výboju.
- UPOZORNENIE:** Aby ste predišli poškodeniu systémovej dosky, vyberte hlavnú batériu (pozri [Demontáž batérie](#)) predtým, než začnete pracovať vnútri počítača.

### Demontáž dosky s tlačidlom napájania

1. Postupujte podľa pokynov v časti [Skôr než začnete](#).
2. Vyberte batériu (pozri [Demontáž batérie](#)).
3. Demontujte klávesnicu (pozri [Demontáž klávesnice](#)).
4. Riadte sa pokynmi od [krok 4](#) do [krok 6](#) v časti [Demontáž pevného disku](#).
5. Demontujte opierku dlaní (pozri [Demontáž opierky dlaní](#)).
6. Obráťte opierku dlaní a odstráňte skrutku, ktorá upevňuje dosku s tlačidlom napájania k opierke dlaní.
7. Vyberte dosku s tlačidlom napájania z opierky dlaní.



1	doska s tlačidlom napájania	2	skrutka
3	zadná strana opierky dlaní		

### Spätná montáž dosky s tlačidlom napájania

1. Postupujte podľa pokynov v časti [Skôr než začnete](#).
2. Zarovnajete dieru pre skrutku na doske s tlačidlom napájania s dierou na opierke dlaní.
3. Zaskrutkujete späť skrutku, ktorá drží dosku s tlačidlom napájania na opierke dlaní.
4. Namontujete späť opierku dlaní (pozri [Spätná montáž opierky dlaní](#)).
5. Riadte sa pokynmi od [krok 5](#) do [krok 7](#) v časti [Spätná montáž pevného disku](#).

6. Namontujte späť klávesnicu (pozri [Spätná montáž klávesnice](#)).

7. Vložte späť batériu (pozri [Spätná montáž batérie](#)).

**△ UPOZORNENIE:** Skôr než zapnete počítač, zaskrutkujte späť všetky skrutky a overte, či vo vnútri počítača nezostali žiadne voľné skrutky. V opačnom prípade sa počítač môže poškodiť.

---

[Späť na stranu s obsahom](#)

[Späť na stranu s obsahom](#)

## Reproduktory

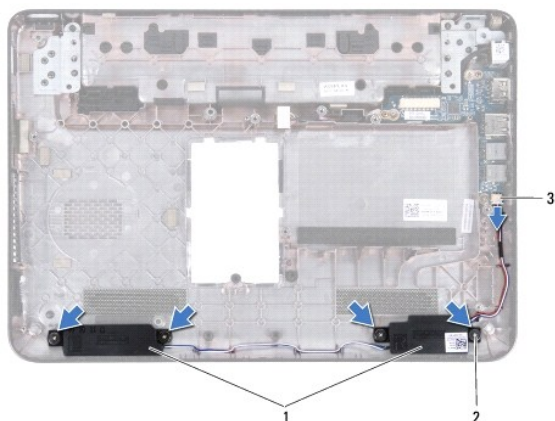
Servisná príručka pre Dell™ Inspiron™ 1120

- [Vybratie reproduktorov](#)
- [Spätná montáž reproduktorov](#)

- ⚠ **VAROVANIE:** Pred prácou vnútri počítača si prečítajte bezpečnostné pokyny, ktoré ste dostali s vašim počítačom. Ďalšie informácie o bezpečnosti a overených postupoch nájdete na stránke so zákonnými požiadavkami portálu [www.dell.com](http://www.dell.com) na adrese [www.dell.com/regulatory\\_compliance](http://www.dell.com/regulatory_compliance).
- ⚠ **UPOZORNENIE:** Opravovať počítač môže len oprávnený servisný technik. Záruka sa nevzťahuje na poškodenie spôsobené servisom, ktorý nebol schválený spoločnosťou Dell™.
- ⚠ **UPOZORNENIE:** Uzemnite sa pomocou uzemňovacieho pásika na zápästí alebo opakovaným dotýkaním sa nenatretého kovového povrchu (ako napríklad zásuvky na vašom počítači), aby ste predišli elektrostatickému výboju.
- ⚠ **UPOZORNENIE:** Aby ste predišli poškodeniu systémovej dosky, vyberte hlavnú batériu (pozri [Demontáž batérie](#)) predtým, než začnete pracovať vnútri počítača.

### Vybratie reproduktorov

1. Postupujte podľa pokynov v časti [Skôr než začnete](#).
2. Demontujte systémovú dosku (pozri [Demontáž systémovej dosky](#)).
3. Odpojte kábel reproduktora od konektora na zvukovej doske.
4. Odstráňte štyri skrutky (dve na každom reproduktore), ktoré pripevňujú reproduktory k základni počítača.
5. Vyberte reproduktory zo základne počítača.



1	reproduktory (2)	2	skrutky (4)
3	konektor kábľa reproduktora		

### Spätná montáž reproduktorov

1. Postupujte podľa pokynov v časti [Skôr než začnete](#).
  2. Položte reproduktory na základňu počítača.
  3. Zaskrutkujte späť štyri skrutky (dve na každom reproduktore), ktoré pripevňujú reproduktory k základni počítača.
  4. Pripojte kábel reproduktora ku konektoru zvukovej dosky.
  5. Namontujte späť systémovú dosku (pozri [Spätná montáž systémovej dosky](#)).
- ⚠ **UPOZORNENIE:** Skôr než zapnete počítač, zaskrutkujte späť všetky skrutky a overte, či vo vnútri počítača nezostali žiadne voľné skrutky. V opačnom prípade sa počítač môže poškodiť.

---

[Späť na stranu s obsahom](#)



[Späť na stranu s obsahom](#)

## Systemová doska

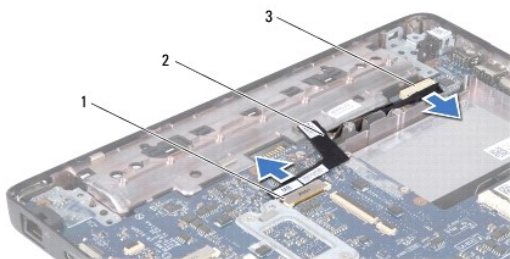
Servisná príručka pre Dell™ Inspiron™ 1120

- [Demontáž systémovej dosky](#)
- [Spätná montáž systémovej dosky](#)

- VAROVANIE:** Pred prácou vnútri počítača si prečítajte bezpečnostné pokyny, ktoré ste dostali s vašim počítačom. Ďalšie informácie o bezpečnosti a overených postupoch nájdete na stránke so zákonnými požiadavkami portálu [www.dell.com](http://www.dell.com) na adrese [www.dell.com/regulatory\\_compliance](http://www.dell.com/regulatory_compliance).
- UPOZORNENIE:** Opravovať počítač môže len oprávnený servisný technik. Záruka sa nevzťahuje na poškodenie spôsobené servisom, ktorý nie je schválený spoločnosťou Dell™.
- UPOZORNENIE:** Uzemnite sa pomocou uzemňovacieho pásika na zápästí alebo opakovaným dotýkaním sa nenatretého kovového povrchu (ako napríklad zásuvky na vašom počítači), aby ste predišli elektrostatickému výboju.
- UPOZORNENIE:** Aby ste predišli poškodeniu systémovej dosky, vyberte hlavnú batériu (pozri [Demontáž batérie](#)) predtým, než začnete pracovať vnútri počítača.

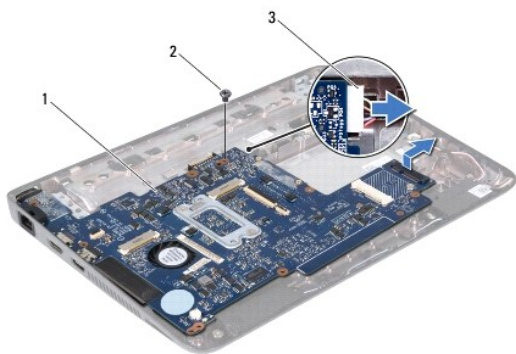
### Demontáž systémovej dosky

1. Postupujte podľa pokynov v časti [Skôr než začnete](#).
2. Vyberte batériu (pozri [Demontáž batérie](#)).
3. Vyberte pamäťové moduly (pozri [Demontáž pamäťového modulu](#)).
4. Demontujte klávesnicu (pozri [Demontáž klávesnice](#)).
5. Riadte sa pokynmi od [krok 4](#) do [krok 6](#) v časti [Demontáž pevného disku](#).
6. Demontujte opierku dlaní (pozri [Demontáž opierky dlani](#)).
7. Demontujte karty Mini-Card (pozri [Vybratie karty Mini-Card](#)).
8. Demontujte zostavu displeja (pozri [Demontáž zostavy displeja](#)).
9. Demontujte stredný kryt (pozri [Demontáž stredného krytu](#)).
10. Odpojte audio kábel od konektorov na systémovej doske a audio doske.



1	konektor systémovej dosky	2	audio kábel
3	konektor zvukovej dosky		

11. Demontujte gombíkovú batériu (pozri [Demontáž gombíkovej batérie](#)).
12. Odstráňte skrutku, ktorá upevňuje systémovú dosku k základni počítača.
13. Jemne nadvihnite systémovú dosku a odpojte kábel konektora sieťového adaptéra od systémovej dosky.
14. Úplne vyberte systémovú dosku zo základne počítača.



1	systemová doska	2	skrutka
3	kábel konektora sieťového adaptéra		

15. Ak vymieňate systémovú dosku, vyberte zostavu ventilátora a chladiča procesora (pozri [Demontáž chladiča procesora](#)).

## Spätná montáž systémovej dosky

- Postupujte podľa pokynov v časti [Skôr než začnete](#).
- Ak ste vybrali zostavu ventilátora a chladiča procesora, vložte ju späť. (pozri [Spätná montáž chladiča procesora](#)).
- Zapojte kábel konektora sieťového adaptéra do systémovej dosky.
- Zarovnajzte konektory na systémovej doske s otvormi na základni počítača a na správne umiestnenie systémovej dosky použite zarovnávacie kolíky na základni počítača.
- Odstráňte skrutku, ktorá upevňuje systémovú dosku k základni počítača.
- Namontujte späť gombíkovú batériu (pozri [Spätná montáž gombíkovej batérie](#)).
- Pripojte audio kábel ku konektorom na systémovej doske a zvukovej doske.
- Namontujte späť stredný kryt (pozri [Spätná montáž stredného krytu](#)).
- Namontujte späť zostavu displeja (pozri [Spätná montáž zostavy displeja](#)).
- Namontujte späť karty Mini-Card (pozri [Opätovné vloženie karty Mini-Card](#)).
- Namontujte späť opierku dlaní (pozri [Spätná montáž opierky dlaní](#)).
- Riadte sa pokynmi od [krok 5](#) do [krok 7](#) v časti [Spätná montáž pevného disku](#).
- Namontujte späť klávesnicu (pozri [Spätná montáž klávesnice](#)).
- Namontujte späť pamäťové moduly (pozri [Spätná montáž pamäťového modulu](#)).
- Vložte späť batériu (pozri [Spätná montáž batérie](#)).

**UPOZORNENIE:** **Skôr než zapnete počítač, zaskrutkujte späť všetky skrutky a overte, či vo vnútri počítača nezostali žiadne voľné skrutky. V opačnom prípade sa počítač môže poškodiť.**

16. Zapnite počítač.

**POZNÁMKA:** Po výmene systémovej dosky zadajte údaje servisného štítku do nastavenia BIOS náhradnej systémovej dosky.

17. Zadajte servisný štítok:

- Presvedčte sa, či je sieťový adaptér pripojený a či je hlavná batéria správne nainštalovaná.

- b. Stlačením klávesu <F2> počas režimu POST prejdite do programu pre nastavenie systému.
- c. Prejdite na kartu **Bezpečnosť** a zadajte servisný štítek do poľa **Set Service Tag** (Nastaviť servisný štítek).

---

[Späť na stranu s obsahom](#)