

Руководство по обслуживанию Dell™ Inspiron™ 1120

[Перед началом работы](#)

[Аккумулятор](#)

[Модули памяти](#)

[Клавиатура](#)

[Жесткий диск](#)

[Упор для рук](#)

[Плата кнопки питания](#)

[Мини-плата беспроводной сети](#)

[Звуковая плата](#)

[Батарейка типа «таблетка»](#)

[Дисплей](#)

[Камера](#)

[Средняя крышка](#)

[Разъем адаптера переменного тока](#)

[Системная плата](#)

[Радиатор процессора](#)

[Динамики](#)

[Перепрограммирование BIOS](#)

Примечания, предупреждения и предостережения



ПРИМЕЧАНИЕ. Содержит важную информацию, которая помогает более эффективно работать с компьютером.



ПРЕДУПРЕЖДЕНИЕ. Указывает на опасность повреждения оборудования или потери данных и подсказывает, как этого избежать.



ОСТОРОЖНО! Указывает на потенциальную опасность повреждения оборудования, получения травмы или на угрозу для жизни.

Информация, включенная в состав данного документа, может быть изменена без уведомления.
© Dell Inc., 2010 г. Все права защищены.

Воспроизведение этих материалов в любой форме без письменного разрешения Dell Inc. строго запрещается.

Товарные знаки, используемые в тексте данного документа: *Dell*, логотип *DELL* и *Inspiron* являются товарными знаками корпорации Dell. *Windows* и логотип кнопки «Пуск» *Windows* являются товарными знаками или зарегистрированными товарными знаками корпорации Microsoft в США и/или других странах. *Bluetooth* является зарегистрированным товарным знаком корпорации Bluetooth SIG и используется корпорацией Dell по лицензии.

Остальные товарные знаки и торговые марки могут использоваться в этом руководстве для обозначения фирм, заявляющих свои права на товарные знаки и названия, или продуктов этих фирм. Корпорация Dell Inc. не заявляет прав ни на какие товарные знаки и торговые марки, кроме собственных.

Июль 2010 г. Ред. A00

Нормативный номер модели: серия P07T
Нормативный тип модели: P07T002

[Назад на страницу содержания](#)

Разъем адаптера переменного тока

Руководство по обслуживанию Dell™ Inspiron™ 1120

- [Снятие разъема адаптера переменного тока](#)
- [Установка разъема адаптера переменного тока](#)

⚠ ОСТОРОЖНО! Перед началом работы с внутренними компонентами компьютера прочитайте инструкции по технике безопасности, прилагаемые к компьютеру. Дополнительные сведения по вопросам безопасности см. на веб-странице, посвященной соответствию нормативам: www.dell.com/regulatory_compliance.

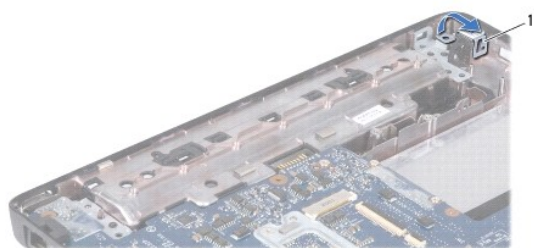
⚠ ПРЕДУПРЕЖДЕНИЕ. Ремонт компьютера может выполнять только квалифицированный специалист. На повреждения, причиной которых стало обслуживание без разрешения компании Dell™, гарантия не распространяется.

⚠ ПРЕДУПРЕЖДЕНИЕ. Во избежание электростатического разряда следует заземлиться, используя антистатический браслет или периодически прикасаясь к неокрашенной металлической поверхности (например, к какому-либо разъему на компьютере).

⚠ ПРЕДУПРЕЖДЕНИЕ. Во избежание повреждения системной платы извлеките основной аккумулятор (см. раздел [Извлечение аккумулятора](#)) перед началом работы с внутренними компонентами компьютера.

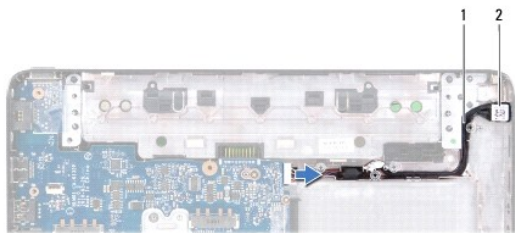
Снятие разъема адаптера переменного тока

1. Выполните действия, описанные в разделе [Перед началом работы](#).
2. Извлеките аккумулятор (см. раздел [Извлечение аккумулятора](#)).
3. Извлеките клавиатуру (см. раздел [Извлечение клавиатуры](#)).
4. Выполните инструкции с [шаг 4](#) по [шаг 6](#) в [Извлечение жесткого диска](#).
5. Извлеките упор для рук (см. раздел [Извлечение упора для рук](#)).
6. Извлеките дисплей в сборе (см. раздел [Извлечение дисплея в сборе](#)).
7. Извлеките среднюю крышку (см. раздел [Извлечение средней крышки](#)).
8. Извлеките звуковую плату (см. раздел [Извлечение звуковой платы](#)).
9. Поднимите и снимите крепление с корпуса компьютера, как показано на рисунке.



| | |
|---|--------|
| 1 | каркас |
|---|--------|

10. Отключите соединительный кабель адаптера переменного тока от разъема на системной плате.
11. Запомните схему подключения кабелей и осторожно извлеките соединительный кабель адаптера переменного тока из направляющих.
12. Поднимите разъем кабеля адаптера переменного тока над основанием компьютера.



| | | | |
|---|--|---|----------------------------------|
| 1 | кабель разъема адаптера переменного тока | 2 | разъем адаптера переменного тока |
|---|--|---|----------------------------------|

Установка разъема адаптера переменного тока

1. Выполните действия, описанные в разделе [Перед началом работы](#).
2. Уложите кабель разъема адаптера переменного тока и установите разъем адаптера переменного тока на основание компьютера.
3. Подключите соединительный кабель адаптера переменного тока от разъема на системной плате.
4. Установите на место крепление разъема адаптера переменного тока к основанию компьютера.
5. Установите на место звуковую плату (см. раздел [Обратная установка звуковой платы](#)).
6. Установите среднюю крышку (см. раздел [Установка средней крышки](#)).
7. Установите на место дисплей в сборе (см. раздел [Установка дисплея в сборе](#)).
8. Установите на место упор для рук (см. раздел [Установка упора для рук](#)).
9. Выполните инструкции с [шаг 5](#) по [шаг 7](#) в [Установка жесткого диска](#).
10. Установите на место клавиатуру (см. раздел [Обратная установка клавиатуры](#)).
11. Установите аккумулятор обратно (см. раздел [Замена аккумулятора](#)).

⚠ ПРЕДУПРЕЖДЕНИЕ. Перед включением компьютера верните обратно все винты и убедитесь, что ни один винт не остался случайно внутри корпуса. В противном случае можно повредить компьютер.

[Назад на страницу содержания](#)

[Назад на страницу содержания](#)

Звуковая плата

Руководство по обслуживанию Dell™ Inspiron™ 1120

- [Извлечение звуковой платы](#)
- [Обратная установка звуковой платы](#)

⚠ ОСТОРОЖНО! Перед началом работы с внутренними компонентами компьютера прочитайте инструкции по технике безопасности, прилагаемые к компьютеру. Дополнительные сведения по вопросам безопасности см. на веб-странице, посвященной соответствию нормативам: www.dell.com/regulatory_compliance.

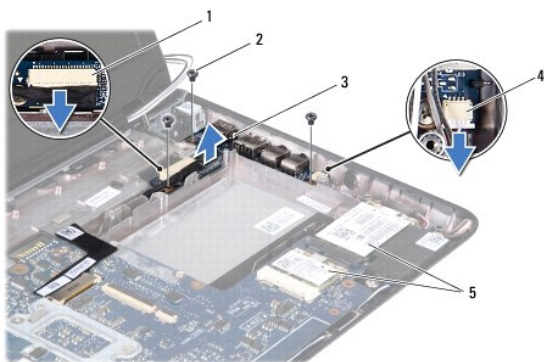
⚠ ПРЕДУПРЕЖДЕНИЕ. Ремонт компьютера может выполнять только квалифицированный специалист. На повреждения, причиной которых стало обслуживание без разрешения компании Dell™, гарантия не распространяется.

⚠ ПРЕДУПРЕЖДЕНИЕ. Во избежание электростатического разряда следует заземлиться, используя антистатический браслет или периодически прикасаясь к неокрашенной металлической поверхности.

⚠ ПРЕДУПРЕЖДЕНИЕ. Во избежание повреждения системной платы извлеките основной аккумулятор (см. раздел [Извлечение аккумулятора](#)) перед началом работы с внутренними компонентами компьютера.

Извлечение звуковой платы

1. Выполните действия, описанные в разделе [Перед началом работы](#).
2. Извлеките аккумулятор (см. раздел [Извлечение аккумулятора](#)).
3. Извлеките клавиатуру (см. раздел [Извлечение клавиатуры](#)).
4. Выполните инструкции с [шаг 4](#) по [шаг 6](#) в [Извлечение жесткого диска](#).
5. Извлеките упор для рук (см. раздел [Извлечение упора для рук](#)).
6. Отсоедините от мини-платы (или мини-плат) все антенные кабели.
7. Отсоедините звуковой кабель и кабель динамика от разъемов на звуковой плате.
8. Выверните три винта, которыми звуковая плата крепится к основанию компьютера.
9. Приподнимите звуковую плату и извлеките ее из компьютера.




| | | | |
|---|-------------------------|---|------------------------|
| 1 | разъем звукового кабеля | 2 | винты (3) |
| 3 | звуковая плата | 4 | разъем кабеля динамика |
| 5 | Платы Mini-Card | | |

Обратная установка звуковой платы

1. Выполните действия, описанные в разделе [Перед началом работы](#).
2. Совместите разъемы на звуковой плате со слотами в основании компьютера.

3. Вверните три винта, которыми звуковая плата крепится к основанию компьютера.
4. Подключите звуковой кабель и кабель динамика к их разъемам на звуковой плате.
5. Подсоедините антенные кабели к мини-плате (или мини-платам).
6. Установите на место упор для рук (см. раздел [Установка упора для рук](#)).
7. Выполните инструкции с [шаг 5](#) по [шаг 7](#) в [Установка жесткого диска](#).
8. Установите на место клавиатуру (см. раздел [Обратная установка клавиатуры](#)).
9. Установите аккумулятор обратно (см. раздел [Замена аккумулятора](#)).

 **ПРЕДУПРЕЖДЕНИЕ.** Перед включением компьютера вверните обратно все винты и убедитесь, что ни один винт не остался случайно внутри корпуса. В противном случае можно повредить компьютер.

[Назад на страницу содержания](#)

Аккумулятор

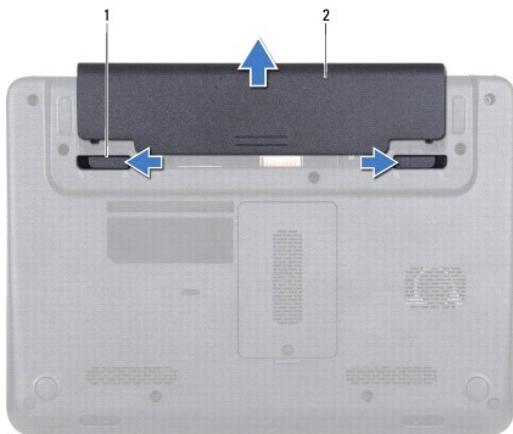
Руководство по обслуживанию Dell™ Inspiron™ 1120

- [Извлечение аккумулятора](#)
- [Замена аккумулятора](#)

- ⚠ ОСТОРОЖНО!** Перед началом работы с внутренними компонентами компьютера прочитайте инструкции по технике безопасности, прилагаемые к компьютеру. Дополнительные сведения по вопросам безопасности см. на веб-странице, посвященной соответствию нормативам: www.dell.com/regulatory_compliance.
- ⚠ ПРЕДУПРЕЖДЕНИЕ.** Ремонт компьютера может выполнять только квалифицированный специалист. На повреждения, причиной которых стало обслуживание без разрешения компании Dell™, гарантия не распространяется.
- ⚠ ПРЕДУПРЕЖДЕНИЕ.** Во избежание электростатического разряда следует заземлиться, используя антистатический браслет или периодически прикасаясь к неокрашенной металлической поверхности (например, к какому-либо разъему на компьютере).
- ⚠ ПРЕДУПРЕЖДЕНИЕ.** Во избежание повреждения компьютера следует использовать только аккумулятор, предназначенный для данного компьютера Dell. Не используйте аккумуляторы, предназначенные для других компьютеров Dell.
-

Извлечение аккумулятора

1. Выполните действия, описанные в разделе [Перед началом работы](#).
2. Выключите компьютер (см. раздел [Выключение компьютера](#)) и переверните его.
3. Сдвиньте защелки отсека аккумулятора в положение «открыто».
4. Выдвиньте аккумулятор и выньте его из отсека.



| | | | |
|---|--|---|-------------|
| 1 | фиксирующие защелки аккумуляторного отсека (2) | 2 | аккумулятор |
|---|--|---|-------------|

Замена аккумулятора

- ⚠ ПРЕДУПРЕЖДЕНИЕ.** Во избежание повреждения компьютера следует использовать только аккумулятор, предназначенный для данного компьютера Dell.

1. Выполните действия, описанные в разделе [Перед началом работы](#).
 2. Вставьте аккумулятор в отсек и задвиньте до щелчка.
-

[Назад на страницу содержания](#)

Перед началом работы

Руководство по обслуживанию Dell™ Inspiron™ 1120

- [Рекомендуемые инструменты](#)
- [Выключение компьютера](#)
- [Перед работой с внутренними компонентами компьютера](#)

В этом руководстве описывается порядок извлечения и установки компонентов компьютера. Если не указано иначе, в каждой процедуре подразумевается соблюдение следующих условий:

1. Выполнены действия, описанные в разделах [Выключение компьютера](#) и [Перед работой с внутренними компонентами компьютера](#).
1. Прочитана информация по технике безопасности, прилагаемая к компьютеру.
1. Компонент можно заменить или (если он был приобретен отдельно) установить, выполнив процедуру извлечения/снятия в обратном порядке.

Рекомендуемые инструменты

Для выполнения процедур, описанных в этом документе, могут потребоваться следующие инструменты:

1. крестообразная отвертка;
1. малая шлицевая отвертка;
1. пластмассовая палочка;
1. программа обновления BIOS, доступная на сайте support.dell.com.

Выключение компьютера

 **ПРЕДУПРЕЖДЕНИЕ.** Во избежание потери данных сохраните и закройте все открытые файлы и выйдите из всех программ, прежде чем выключать компьютер.

1. Сохраните и закройте все открытые файлы и выйдите из всех программ.
2. Завершение работы операционной системы:


Нажмите кнопку **Пуск**  и затем выберите **Завершение работы**.

3. Выключите компьютер. Если компьютер не выключился автоматически при завершении работы операционной системы, нажмите и не отпускайте кнопку питания, пока компьютер не выключится.


Перед работой с внутренними компонентами компьютера


Соблюдайте приведенные ниже инструкции по технике безопасности во избежание повреждения компьютера и для собственной безопасности.

 **ОСТОРОЖНО!** Перед началом работы с внутренними компонентами компьютера прочитайте инструкции по технике безопасности, прилагаемые к компьютеру. Дополнительные сведения по вопросам безопасности см. на веб-странице, посвященной соответствию нормативам: www.dell.com/regulatory_compliance.

 **ПРЕДУПРЕЖДЕНИЕ.** Ремонт компьютера может выполнять только квалифицированный специалист. На ущерб, вызванный неавторизованным обслуживанием, гарантия не распространяется.

 **ПРЕДУПРЕЖДЕНИЕ.** Обращайтесь с компонентами и платами осторожно. Не следует дотрагиваться до компонентов и контактов платы. Держите плату за края или за металлическую монтажную пластину. Держите компоненты за края, не дотрагиваясь до контактов.


 **ПРЕДУПРЕЖДЕНИЕ.** При отключении кабеля тяните его за разъем или за язычок, но не за сам кабель. У некоторых кабелей есть разъемы с фиксирующими лапками. Перед отсоединением такого кабеля необходимо нажать на них. При разъединении разъемов старайтесь разносить их по прямой, чтобы контакты не погнулись. Аналогично, перед подключением кабеля убедитесь в правильной ориентации и соответствии частей разъемов.

 **ПРЕДУПРЕЖДЕНИЕ.** Во избежание повреждения компьютера перед началом работы с внутренними компонентами компьютера выполните следующие действия.

1. Убедитесь, что рабочая поверхность ровная и чистая, чтобы не поцарапать крышку компьютера.
2. Выключите компьютер (см. раздел [Выключение компьютера](#)) и все внешние устройства.

 **ПРЕДУПРЕЖДЕНИЕ.** При отсоединении сетевого кабеля сначала отсоедините кабель от компьютера, а затем отсоедините кабель от сетевого устройства.

3. Отсоедините от компьютера все телефонные или сетевые кабели.
4. Если в устройстве чтения карт памяти «7 в 1» установлена карта, нажмите на нее и извлеките.
5. Отсоедините компьютер и все внешние устройства от электросети.
6. Отсоедините от компьютера все внешние устройства.

 **ПРЕДУПРЕЖДЕНИЕ.** Во избежание повреждения системной платы извлеките основной аккумулятор (см. раздел [Извлечение аккумулятора](#)) перед началом работы с внутренними компонентами компьютера.

7. Извлеките аккумулятор (см. раздел [Извлечение аккумулятора](#)).
8. Переверните компьютер вверх дном, откройте компьютер и нажмите кнопку питания, чтобы снять статическое электричество с системной платы.

[Назад на страницу содержания](#)


[Назад на страницу содержания](#)

Перепрограммирование BIOS

Руководство по обслуживанию Dell™ Inspiron™ 1120

Перепрограммирование BIOS может потребоваться в случае выпуска обновления или при замене системной платы. Чтобы перепрограммировать BIOS, выполните следующее.

1. Включите компьютер.
2. Перейдите к support.dell.com/support/downloads.
3. Нажмите **Select Model (Выбрать модель)**.
4. Найдите файл обновления BIOS для своего компьютера.


 **ПРИМЕЧАНИЕ.** Метка обслуживания для данного компьютера расположена на ярлыке на нижней части компьютера.

Если у вас имеется метка обслуживания компьютера.

- a. Нажмите **Enter a Service Tag (Введите номер метки обслуживания)**.
- b. Введите номер метки обслуживания компьютера в поле **Enter a service tag: (Введите номер метки обслуживания)**, нажмите **Go (Перейти)** и перейдите к [шаг 5](#).

Если у вас нет метки обслуживания компьютера.

- a. Выберите тип продукта в списке **Select Your Product Family (Выберите тип продукта)**.
- b. Выберите товарную марку в списке **Select Your Product Line (Выберите линейку продуктов)**.
- c. Выберите номер модели изделия в списке **Select Your Product Model (Выберите модель изделия)**.

 **ПРИМЕЧАНИЕ.** Если вы выбрали не ту модель и хотите повторить процедуру выбора, нажмите **Start Over (Начать сначала)** в верхнем правом углу меню.

- d. Нажмите **Confirm (Подтвердить)**.
5. На экран будут выведены результаты выбора. Нажмите **BIOS**.
 6. Для загрузки самого нового файла BIOS нажмите **Download Now (Загрузить)**.
Откроется окно **File Download (Загрузка файла)**.
 7. Нажмите **Save (Сохранить)**, чтобы сохранить файл на рабочий стол. Начнется загрузка файла на рабочий стол.
 8. Когда появится окно **Download Complete (Загрузка завершена)**, нажмите **Close (Заккрыть)**.
На рабочем столе появится значок, название которого будет соответствовать загруженному файлу обновления BIOS.
 9. Дважды щелкните значок на рабочем столе и следуйте указаниям на экране.

[Назад на страницу содержания](#)

Камера

Руководство по обслуживанию Dell™ Inspiron™ 1120

- [Извлечение камеры](#)
- [Установка камеры](#)

⚠ ОСТОРОЖНО! Перед началом работы с внутренними компонентами компьютера прочитайте инструкции по технике безопасности, прилагаемые к компьютеру. Дополнительные сведения по вопросам безопасности см. на веб-странице, посвященной соответствию нормативам: www.dell.com/regulatory_compliance.

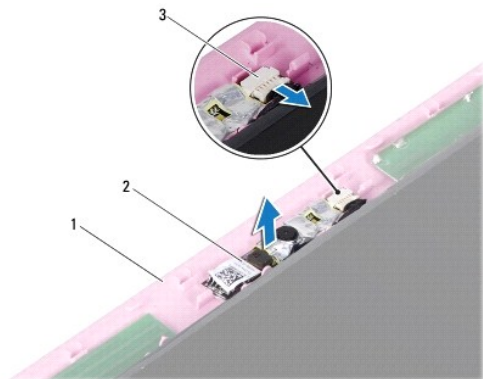
⚠ ПРЕДУПРЕЖДЕНИЕ. Ремонт компьютера может выполнять только квалифицированный специалист. На повреждения, причиной которых стало обслуживание без разрешения компании Dell™, гарантия не распространяется.

⚠ ПРЕДУПРЕЖДЕНИЕ. Во избежание электростатического разряда следует заземлиться, используя антистатический браслет или периодически прикасаясь к неокрашенной металлической поверхности (например, к какому-либо разъему на компьютере).

⚠ ПРЕДУПРЕЖДЕНИЕ. Во избежание повреждения системной платы извлеките основной аккумулятор (см. раздел [Извлечение аккумулятора](#)) перед началом работы с внутренними компонентами компьютера.

Извлечение камеры

1. Выполните действия, описанные в разделе [Перед началом работы](#).
2. Извлеките аккумулятор (см. раздел [Извлечение аккумулятора](#)).
3. Извлеките клавиатуру (см. раздел [Извлечение клавиатуры](#)).
4. Выполните инструкции с [шаг 4](#) по [шаг 6](#) в [Извлечение жесткого диска](#).
5. Извлеките упор для рук (см. раздел [Извлечение упора для рук](#)).
6. Извлеките дисплей в сборе (см. раздел [Извлечение дисплея в сборе](#)).
7. Извлеките лицевую панель дисплея (см. раздел [Извлечение лицевой панели дисплея](#)).
8. Отсоедините кабель камеры от разъема на модуле камеры.
9. Приподнимите модуль камеры и снимите его с задней крышки дисплея.




| | | | |
|---|-----------------------|---|---------------|
| 1 | задняя крышка дисплея | 2 | модуль камеры |
| 3 | разъем кабеля камеры | | |

Установка камеры

1. Выполните действия, описанные в разделе [Перед началом работы](#).
2. Расположите модуль камеры на задней крышке дисплея с помощью направляющих штырей.

3. Нажмите на модуль камеры, чтобы закрепить его внутри задней крышки дисплея.
4. Подсоедините кабель камеры к разъему на модуле камеры.
5. Установите на место лицевую панель дисплея (см. раздел [Установка лицевой панели](#)).
6. Установите на место дисплей в сборе (см. раздел [Установка дисплея в сборе](#)).
7. Установите на место упор для рук (см. раздел [Установка упора для рук](#)).
8. Выполните инструкции с [шаг 5](#) по [шаг 7](#) в [Установка жесткого диска](#).
9. Установите на место клавиатуру (см. раздел [Обратная установка клавиатуры](#)).
10. Установите аккумулятор обратно (см. раздел [Замена аккумулятора](#)).

 **ПРЕДУПРЕЖДЕНИЕ.** Перед включением компьютера верните обратно все винты и убедитесь, что ни один винт не остался случайно внутри корпуса. В противном случае можно повредить компьютер.

[Назад на страницу содержания](#)

[Назад на страницу содержания](#)

Батарейка типа «таблетка»

Руководство по обслуживанию Dell™ Inspiron™ 1120

- [Извлечение батарейки типа «таблетка»](#)
- [Обратная установка батарейки типа «таблетка»](#)

⚠ ОСТОРОЖНО! Перед началом работы с внутренними компонентами компьютера прочитайте инструкции по технике безопасности, прилагаемые к компьютеру. Дополнительные сведения по вопросам безопасности см. на веб-странице, посвященной соответствию нормативам: www.dell.com/regulatory_compliance.

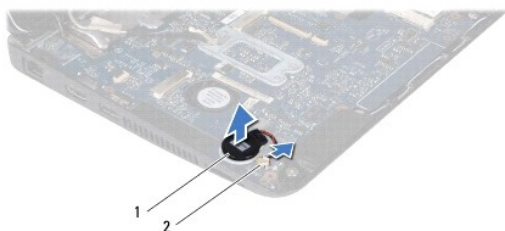
⚠ ПРЕДУПРЕЖДЕНИЕ. Ремонт компьютера может выполнять только квалифицированный специалист. На повреждения, причиной которых стало обслуживание без разрешения компании Dell™, гарантия не распространяется.

⚠ ПРЕДУПРЕЖДЕНИЕ. Во избежание электростатического разряда следует заземлиться, используя антистатический браслет или периодически прикасаясь к неокрашенной металлической поверхности (например, к какому-либо разъему на компьютере).

⚠ ПРЕДУПРЕЖДЕНИЕ. Во избежание повреждения системной платы извлеките основной аккумулятор (см. раздел [Извлечение аккумулятора](#)) перед началом работы с внутренними компонентами компьютера.

Извлечение батарейки типа «таблетка»


1. Выполните действия, описанные в разделе [Перед началом работы](#).
2. Извлеките аккумулятор (см. раздел [Извлечение аккумулятора](#)).
3. Извлеките клавиатуру (см. раздел [Извлечение клавиатуры](#)).
4. Выполните инструкции с [шаг 4](#) по [шаг 6](#) в [Извлечение жесткого диска](#).
5. Извлеките упор для рук (см. раздел [Извлечение упора для рук](#)).
6. Отсоедините кабель батарейки типа «таблетка» от разъема на системной плате.
7. Подсоедините кабель батарейки типа «таблетка» к системной плате. С помощью пластмассовой палочки осторожно подцепите батарейку типа «таблетка» и извлеките ее из системной платы.



| | | | |
|---|---------------------------|---|---------------------------|
| 1 | батарейка типа «таблетка» | 2 | разъем на системной плате |
|---|---------------------------|---|---------------------------|

Обратная установка батарейки типа «таблетка»

1. Выполните действия, описанные в разделе [Перед началом работы](#).
2. Поместите батарейку типа «таблетка» в разъем на системной плате клейкой стороной вниз и нажмите на нее.
3. Подсоедините кабель аккумулятора к разъему на системной плате.
4. Установите на место упор для рук (см. раздел [Установка упора для рук](#)).
5. Выполните инструкции с [шаг 5](#) по [шаг 7](#) в [Установка жесткого диска](#).
6. Установите на место клавиатуру (см. раздел [Обратная установка клавиатуры](#)).
7. Установите аккумулятор обратно (см. раздел [Замена аккумулятора](#)).

 **ПРЕДУПРЕЖДЕНИЕ.** Перед включением компьютера верните обратно все винты и убедитесь, что ни один винт не остался случайно внутри корпуса. В противном случае можно повредить компьютер.

[Назад на страницу содержания](#)

Радиатор процессора

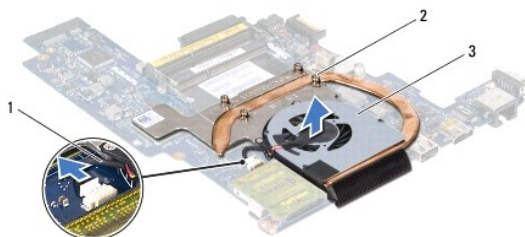
Руководство по обслуживанию Dell™ Inspiron™ 1120

- [Извлечение радиатора процессора](#)
- [Установка радиатора процессора на место](#)

- ⚠ ОСТОРОЖНО!** Перед началом работы с внутренними компонентами компьютера прочитайте инструкции по технике безопасности, прилагаемые к компьютеру. Дополнительные сведения по вопросам безопасности см. на веб-странице, посвященной соответствию нормативам: www.dell.com/regulatory_compliance.
- ⚠ ОСТОРОЖНО!** Не дотрагивайтесь до металлического корпуса радиатора процессора при извлечении горячего радиатора процессора из компьютера.
- ⚠ ПРЕДУПРЕЖДЕНИЕ.** Ремонт компьютера может выполнять только квалифицированный специалист. На повреждения, причиной которых стало обслуживание без разрешения компании Dell™, гарантия не распространяется.
- ⚠ ПРЕДУПРЕЖДЕНИЕ.** Во избежание электростатического разряда следует заземлиться, используя антистатический браслет или периодически прикасаясь к неокрашенной металлической поверхности (например, к какому-либо разъему на компьютере).
- ⚠ ПРЕДУПРЕЖДЕНИЕ.** Во избежание повреждения системной платы извлеките основной аккумулятор (см. раздел [Извлечение аккумулятора](#)) перед началом работы с внутренними компонентами компьютера.

Извлечение радиатора процессора

1. Выполните действия, описанные в разделе [Перед началом работы](#).
2. Извлеките системную плату (см. раздел [Извлечение системной платы](#)).
3. Отсоедините кабель вентилятора от разъема на системной плате.
4. Ослабьте четыре невыпадающих винта, которыми радиатор процессора крепится к системной плате, соблюдая порядок, указанный рядом с невыпадающими винтами.
5. Снимите радиатор процессора с системной платы.




| | | | |
|---|---------------------|---|------------------------|
| 1 | кабель вентилятора | 2 | невыпадающие винты (4) |
| 3 | радиатор процессора | | |

Установка радиатора процессора на место

- 📌 ПРИМЕЧАНИЕ.** Если первоначальный процессор и радиатор процессора повторно устанавливаются вместе, можно повторно использовать первоначальную термоохлаждающую накладку. При замене процессора или радиатора процессора для обеспечения теплоотвода используйте термоподложку, входящую в комплект поставки.
- 📌 ПРИМЕЧАНИЕ.** Данная процедура предполагает, что вы уже извлекли радиатор процессора и готовы установить его на место.

1. Выполните действия, описанные в разделе [Перед началом работы](#).
2. Совместите четыре невыпадающих винта на радиаторе процессора с отверстиями для винтов на системной плате и последовательно затяните винты (как указано рядом с невыпадающими винтами).
3. Подсоедините кабель вентилятора к разъему на системной плате.
4. Установите системную плату (см. раздел [Установка системной платы](#)).

 **ПРЕДУПРЕЖДЕНИЕ.** Перед включением компьютера верните обратно все винты и убедитесь, что ни один винт не остался случайно внутри корпуса. В противном случае можно повредить компьютер.

[Назад на страницу содержания](#)

[Назад на страницу содержания](#)

Дисплей

Руководство по обслуживанию Dell™ Inspiron™ 1120

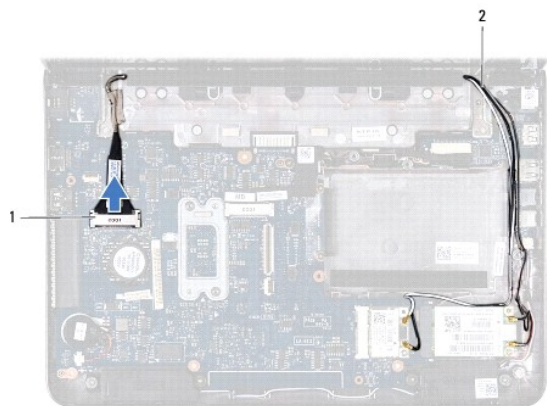
- [Дисплей в сборе](#)
- [Лицевая панель дисплея](#)
- [Панель дисплея](#)
- [Скобы панели дисплея](#)

- ⚠ ОСТОРОЖНО!** Перед началом работы с внутренними компонентами компьютера прочитайте инструкции по технике безопасности, прилагаемые к компьютеру. Дополнительные сведения по вопросам безопасности см. на веб-странице, посвященной соответствию нормативам: www.dell.com/regulatory_compliance.
- ⚠ ПРЕДУПРЕЖДЕНИЕ.** Ремонт компьютера может выполнять только квалифицированный специалист. На повреждения, причиной которых стало обслуживание без разрешения компании Dell™, гарантия не распространяется.
- ⚠ ПРЕДУПРЕЖДЕНИЕ.** Во избежание электростатического разряда следует заземлиться, используя антистатический браслет или периодически прикасаясь к неокрашенной металлической поверхности (например, к какому-либо разъему на компьютере).
- ⚠ ПРЕДУПРЕЖДЕНИЕ.** Во избежание повреждения системной платы извлеките основной аккумулятор (см. раздел [Извлечение аккумулятора](#)) перед началом работы с внутренними компонентами компьютера.

Дисплей в сборе

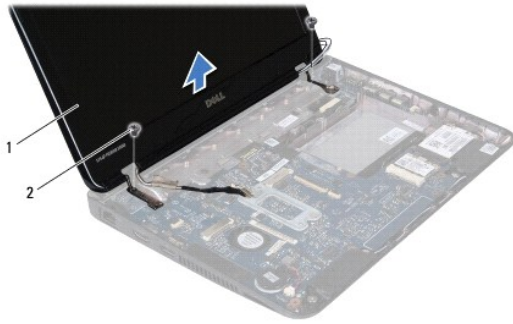
Извлечение дисплея в сборе

1. Выполните действия, описанные в разделе [Перед началом работы](#).
2. Извлеките аккумулятор (см. раздел [Извлечение аккумулятора](#)).
3. Извлеките клавиатуру (см. раздел [Извлечение клавиатуры](#)).
4. Выполните инструкции с [шаг 4](#) по [шаг 6](#) в [Извлечение жесткого диска](#).
5. Извлеките упор для рук (см. раздел [Извлечение упора для рук](#)).
6. Отсоедините от мини-платы (или мини-плат) все антенные кабели.
7. Предварительно записав схему подключения кабелей, осторожно извлеките антенные кабели мини-платы из направляющих.
8. Отсоедините кабель дисплея от разъема на системной плате.



| | | | |
|---|-----------------------|---|----------------------------|
| 1 | разъем кабеля дисплея | 2 | антенные кабели мини-платы |
|---|-----------------------|---|----------------------------|

9. Выкрутите два винта (по одному с каждой стороны), которыми дисплей крепится к основанию компьютера.
10. Приподнимите блок дисплея и снимите его с основания компьютера.



| | | | |
|---|-----------------|---|-----------|
| 1 | дисплей в сборе | 2 | винты (2) |
|---|-----------------|---|-----------|

Установка дисплея в сборе

1. Выполните действия, описанные в разделе [Перед началом работы](#).
2. Установите дисплей в соответствующее положение и закрутите два винта (по одному с каждой стороны), которыми дисплей крепится к основанию компьютера.
3. Подсоедините кабель дисплея к разъему на системной плате.
4. Проложите антенные кабели мини-платы по направляющим желобкам в основании компьютера.
5. Подсоедините антенные кабели к мини-плате (или мини-платам).
6. Установите на место упор для рук (см. раздел [Установка упора для рук](#)).
7. Выполните инструкции с [шаг 5](#) по [шаг 7](#) в [Установка жесткого диска](#).
8. Установите на место клавиатуру (см. раздел [Обратная установка клавиатуры](#)).
9. Установите аккумулятор обратно (см. раздел [Замена аккумулятора](#)).

⚠ ПРЕДУПРЕЖДЕНИЕ. Перед включением компьютера верните обратно все винты и убедитесь, что ни один винт не остался случайно внутри корпуса. В противном случае можно повредить компьютер.

Лицевая панель дисплея

Извлечение лицевой панели дисплея

⚠ ПРЕДУПРЕЖДЕНИЕ. Лицевая панель крайне хрупка. Соблюдайте осторожность при извлечении лицевой панели во избежание ее повреждения.

1. Выполните действия, описанные в разделе [Перед началом работы](#).
2. Извлеките дисплей в сборе (см. раздел [Извлечение дисплея в сборе](#)).
3. Извлеките две резиновые подкладки, закрывающие винты лицевой панели дисплея.
4. Выкрутите два винта, которыми лицевая панель дисплея крепится к задней крышке дисплея.
5. Кончиками пальцев аккуратно подденьте внутренние края лицевой панели дисплея, чтобы снять ее с задней крышки дисплея.



| | | | |
|---|-------------------------|---|-----------|
| 1 | резиновые подкладки (2) | 2 | винты (2) |
| 3 | лицевая панель дисплея | | |

Установка лицевой панели

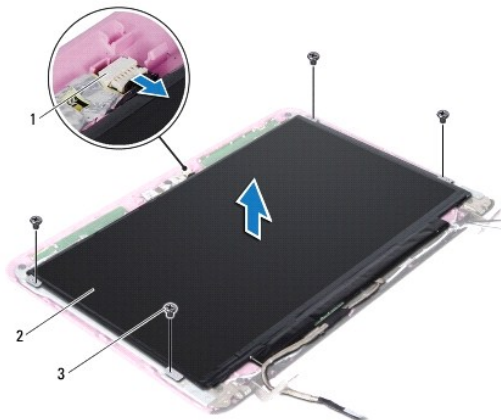
1. Выполните действия, описанные в разделе [Перед началом работы](#).
2. Совместите лицевую панель дисплея, наложив ее поверх задней крышки дисплея, и осторожно надавите на нее, чтобы она встала на место со щелчком.
3. Закрутите два винта, которыми лицевая панель дисплея крепится к задней крышке дисплея.
4. Верните на место две резиновые заглушки винтов лицевой панели дисплея.
5. Установите на место дисплей в сборе (смотрите раздел [Установка дисплея в сборе](#)).

⚠ ПРЕДУПРЕЖДЕНИЕ. Перед включением компьютера вверните обратно все винты и убедитесь, что ни один винт не остался случайно внутри корпуса. В противном случае можно повредить компьютер.

Панель дисплея

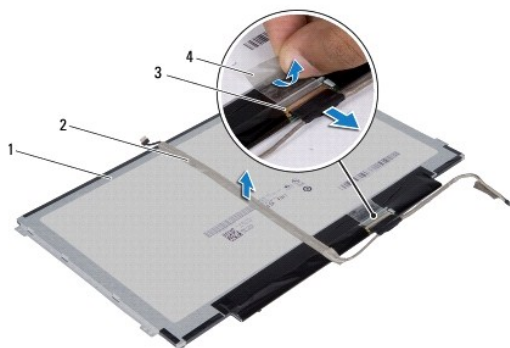
Снятие панели дисплея

1. Выполните действия, описанные в разделе [Перед началом работы](#).
2. Извлеките дисплей в сборе (см. раздел [Извлечение дисплея в сборе](#)).
3. Извлеките лицевую панель дисплея (см. раздел [Извлечение лицевой панели дисплея](#)).
4. Выкрутите четыре винта, которыми панель дисплея крепится к задней крышке дисплея.
5. Отсоедините кабель камеры от разъема на модуле камеры.



| | | | |
|---|----------------------|---|----------------|
| 1 | разъем кабеля камеры | 2 | панель дисплея |
| 3 | винты (4) | | |

6. Приподнимите панель дисплея и снимите ее с крышки дисплея.
7. Переверните панель дисплея и положите ее на чистую поверхность.
8. Отклейте ленту, удерживающую кабель дисплея, и снимите его с задней части панели дисплея.
9. Приподнимите ленту, которой кабель дисплея крепится к разъему кабеля дисплея, и отсоедините кабель дисплея.



| | | | |
|---|--------------------------------|---|----------------|
| 1 | тыльная сторона панели дисплея | 2 | кабель дисплея |
| 3 | разъем кабеля дисплея | 4 | лента |

Установка панели дисплея

1. Выполните действия, описанные в разделе [Перед началом работы](#).
2. Подсоедините кабель дисплея к разъему кабеля дисплея и закрепите его лентой.
3. Проложите кабель дисплея по задней части панели дисплея и закрепите его с помощью ленты.
4. Переверните панель дисплея и расположите ее на заднюю крышку дисплея.
5. Подсоедините кабель камеры к разъему на модуле камеры.
6. Вкрутите четыре винта, которыми панель дисплея крепится к задней крышке дисплея.

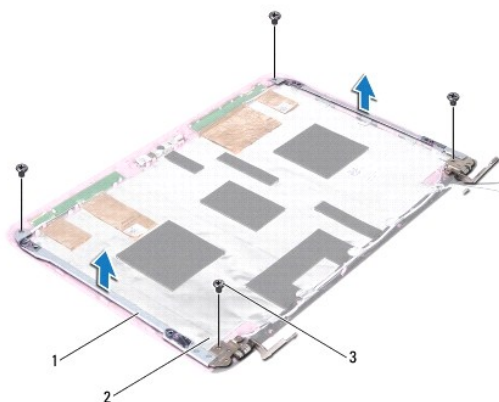
7. Установите на место лицевую панель дисплея (см. раздел [Установка лицевой панели](#)).
8. Установите на место дисплей в сборе (см. раздел [Установка дисплея в сборе](#)).

⚠ ПРЕДУПРЕЖДЕНИЕ. Перед включением компьютера верните обратно все винты и убедитесь, что ни один винт не остался случайно внутри корпуса. В противном случае можно повредить компьютер.

Скобы панели дисплея

Извлечение скоб панели дисплея


1. Выполните действия, описанные в разделе [Перед началом работы](#).
2. Извлеките дисплей в сборе (см. раздел [Извлечение дисплея в сборе](#)).
3. Извлеките лицевую панель дисплея (см. раздел [Извлечение лицевой панели дисплея](#)).
4. Извлеките панель дисплея (см. раздел [Снятие панели дисплея](#)).
5. Аккуратно отклейте алюминиевую фольгу, закрывающую скобы панели дисплея.
6. Выкрутите четыре винта, которыми скобы панели дисплея крепятся к задней крышке дисплея.
7. Приподнимите скобы панели дисплея и снимите их с задней крышки дисплея.



| | | | |
|---|--------------------------|---|--------------------|
| 1 | скобы панели дисплея (2) | 2 | алюминиевая фольга |
| 3 | винты (4) | | |

Обратная установка скоб панели дисплея

1. Выполните действия, описанные в разделе [Перед началом работы](#).
2. Поместите скобы панели дисплея на заднюю крышку дисплея.
3. Вкрутите четыре винта, которыми скобы панели дисплея крепятся к задней крышке дисплея.
4. Прикрепите алюминиевую фольгу поверх винтов скоб панели дисплея.
5. Установите на место панель дисплея (см. раздел [Установка панели дисплея](#)).
6. Установите на место лицевую панель дисплея (см. раздел [Установка лицевой панели](#)).
7. Установите на место дисплей в сборе (см. раздел [Установка дисплея в сборе](#)).

 **ПРЕДУПРЕЖДЕНИЕ.** Перед включением компьютера вверните обратно все винты и убедитесь, что ни один винт не остался случайно внутри корпуса. В противном случае можно повредить компьютер.

[Назад на страницу содержания](#)

[Назад на страницу содержания](#)

Жесткий диск

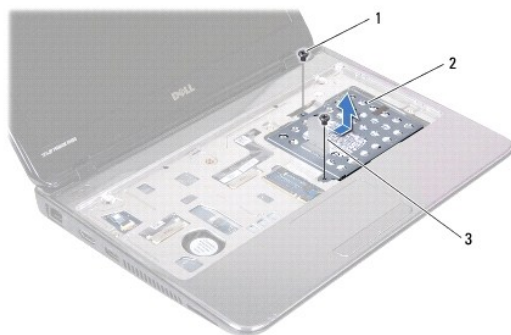
Руководство по обслуживанию Dell™ Inspiron™ 1120

- [Извлечение жесткого диска](#)
- [Установка жесткого диска](#)

- ⚠ **ОСТОРОЖНО!** Перед началом работы с внутренними компонентами компьютера прочитайте инструкции по технике безопасности, прилагаемые к компьютеру. Дополнительные сведения по вопросам безопасности см. на веб-странице, посвященной соответствию нормативам: www.dell.com/regulatory_compliance.
- ⚠ **ОСТОРОЖНО!** Если вы извлекаете из компьютера нагретый жесткий диск, не касайтесь металлического корпуса жесткого диска.
- ⚠ **ПРЕДУПРЕЖДЕНИЕ.** Ремонт компьютера может выполнять только квалифицированный специалист. На ущерб, вызванный неавторизованным обслуживанием, гарантия не распространяется.
- ⚠ **ПРЕДУПРЕЖДЕНИЕ.** Во избежание электростатического разряда следует заземлиться, используя антистатический браслет или периодически прикасаясь к неокрашенной металлической поверхности (например, к какому-либо разъему на компьютере).
- ⚠ **ПРЕДУПРЕЖДЕНИЕ.** Во избежание потери данных сначала выключите компьютер (см. раздел [Выключение компьютера](#)), а затем извлеките жесткий диск. Не извлекайте жесткий диск, пока компьютер включен или находится в режиме сна.
- ⚠ **ПРЕДУПРЕЖДЕНИЕ.** Во избежание повреждения системной платы извлеките основной аккумулятор (см. раздел [Извлечение аккумулятора](#)) перед началом работы с внутренними компонентами компьютера.
- ⚠ **ПРЕДУПРЕЖДЕНИЕ.** Жесткие диски крайне хрупкие. Соблюдайте осторожность при обращении с жестким диском.
- 📌 **ПРИМЕЧАНИЕ.** Корпорация Dell не гарантирует совместимости жестких дисков других компаний и не обеспечивает их поддержку.
- 📌 **ПРИМЕЧАНИЕ.** При установке жесткого диска другой фирмы (не Dell) необходимо установить операционную систему, драйверы и утилиты на новый жесткий диск.

Извлечение жесткого диска

1. Следуйте инструкциям, описанным в разделе [Перед началом работы](#).
2. Извлеките аккумулятор (см. раздел [Извлечение аккумулятора](#)).
3. Извлеките клавиатуру (см. раздел [Извлечение клавиатуры](#)).
4. Выверните два винта, с помощью которых блок жесткого диска крепится к корпусу компьютера.
5. С помощью язычка сдвиньте блок жесткого диска в сторону и отключите его от разъема на системной плате.
- ⚠ **ПРЕДУПРЕЖДЕНИЕ.** Снятый с компьютера жесткий диск следует хранить в защитной антистатической упаковке (см. раздел «Защита от электростатического разряда» в инструкциях по технике безопасности, прилагаемых к компьютеру).
6. Приподнимите жесткий диск в сборе и снимите его с основания компьютера.



| | | | |
|---|-----------|---|----------------------|
| 1 | винты (2) | 2 | жесткий диск в сборе |
| 3 | язычок | | |

7. Выверните четыре винта, которыми кронштейн жесткого диска крепится к жесткому диску.
8. Извлеките жесткий диск из кронштейна жесткого диска.



| | | | |
|---|------------------------------|---|--------------|
| 1 | кронштейн для жесткого диска | 2 | жесткий диск |
| 3 | винты (4) | | |

Установка жесткого диска

1. Выполните действия, описанные в разделе [Перед началом работы](#).
 2. Извлеките новый жесткий диск из упаковки.
Сохраняйте оригинальную упаковку для хранения или транспортировки жесткого диска.
 3. Установите жесткий диск в кронштейн для жесткого диска.
 4. Вверните четыре винта, которыми кронштейн жесткого диска крепится к жесткому диску.
 5. Установите жесткий диск в сборе на место в основание компьютера.
 6. Используйте язычок, чтобы вставить блок жесткого диска в разъем на системной плате.
 7. Вверните два винта, с помощью которых блок жесткого диска крепится к корпусу компьютера.
 8. Установите на место клавиатуру (см. раздел [Обратная установка клавиатуры](#)).
 9. Установите аккумулятор обратно (см. раздел [Замена аккумулятора](#)).
- ⚠ ПРЕДУПРЕЖДЕНИЕ.** Перед включением компьютера верните обратно все винты и убедитесь, что ни один винт не остался случайно внутри корпуса. В противном случае можно повредить компьютер.
10. При необходимости установите операционную систему для компьютера. См. раздел «Восстановление операционной системы» в *Руководстве по установке*.
 11. Установите необходимые драйверы и утилиты для компьютера.

[Назад на страницу содержания](#)

[Назад на страницу содержания](#)

Средняя крышка

Руководство по обслуживанию Dell™ Inspiron™ 1120

- [Извлечение средней крышки](#)
- [Установка средней крышки](#)

⚠ ОСТОРОЖНО! Перед началом работы с внутренними компонентами компьютера прочитайте инструкции по технике безопасности, прилагаемые к компьютеру. Дополнительные сведения по вопросам безопасности см. на веб-странице, посвященной соответствию нормативам: www.dell.com/regulatory_compliance.

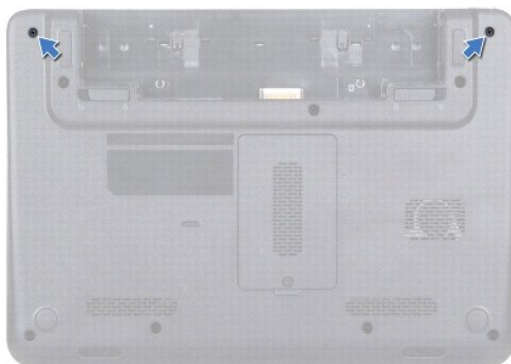
⚠ ПРЕДУПРЕЖДЕНИЕ. Во избежание электростатического разряда следует заземлиться, используя антистатический браслет или периодически прикасаясь к неокрашенной металлической поверхности (например, к какому-либо разъему на компьютере).

⚠ ПРЕДУПРЕЖДЕНИЕ. Ремонт компьютера может выполнять только квалифицированный специалист. На повреждения, причиной которых стало обслуживание без разрешения компании Dell™, гарантия не распространяется.

⚠ ПРЕДУПРЕЖДЕНИЕ. Во избежание повреждения системной платы извлеките основную аккумулятор (см. раздел [Извлечение аккумулятора](#)) перед началом работы с внутренними компонентами компьютера.

Извлечение средней крышки

1. Выполните действия, описанные в разделе [Перед началом работы](#).
2. Извлеките аккумулятор (см. раздел [Извлечение аккумулятора](#)).
3. Извлеките клавиатуру (см. раздел [Извлечение клавиатуры](#)).
4. Выполните инструкции с [шаг 4](#) по [шаг 6](#) в [Извлечение жесткого диска](#).
5. Извлеките упор для рук (см. раздел [Извлечение упора для рук](#)).
6. Извлеките дисплей в сборе (см. раздел [Извлечение дисплея в сборе](#)).
7. Выверните два винта, которыми средняя крышка крепится к основанию компьютера.




8. Переверните компьютер.
9. Осторожно подцепите среднюю крышку и извлеките ее из корпуса компьютера.



Установка средней крышки

1. Выполните действия, описанные в разделе [Перед началом работы](#).
2. Выровняйте выступы на средней крышке с гнездами на корпусе компьютера и осторожно поставьте ее на место.
3. Переверните компьютер.
4. Вверните два винта, которыми средняя крышка крепится к основанию компьютера.
5. Установите на место дисплей в сборе (см. раздел [Установка дисплея в сборе](#)).
6. Установите на место упор для рук (см. раздел [Установка упора для рук](#)).
7. Выполните инструкции с [шаг 5](#) по [шаг 7](#) в [Установка жесткого диска](#).
8. Установите на место клавиатуру (см. раздел [Обратная установка клавиатуры](#)).
9. Установите аккумулятор обратно (см. раздел [Замена аккумулятора](#)).

 **ПРЕДУПРЕЖДЕНИЕ.** Перед включением компьютера верните обратно все винты и убедитесь, что ни один винт не остался случайно внутри корпуса. В противном случае можно повредить компьютер.

[Назад на страницу содержания](#)

[Назад на страницу содержания](#)

Клавиатура

Руководство по обслуживанию Dell™ Inspiron™ 1120

- [Извлечение клавиатуры](#)
- [Обратная установка клавиатуры](#)

⚠ ОСТОРОЖНО! Перед началом работы с внутренними компонентами компьютера прочитайте инструкции по технике безопасности, прилагаемые к компьютеру. Дополнительные сведения по вопросам безопасности см. на веб-странице, посвященной соответствию нормативам: www.dell.com/regulatory_compliance.

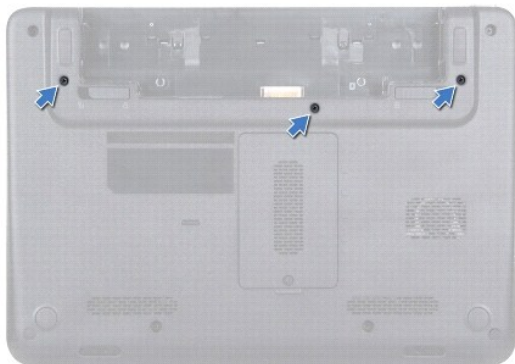
⚠ ПРЕДУПРЕЖДЕНИЕ. Ремонт компьютера может выполнять только квалифицированный специалист. На повреждения, причиной которых стало обслуживание без разрешения компании Dell™, гарантия не распространяется.

⚠ ПРЕДУПРЕЖДЕНИЕ. Во избежание электростатического разряда следует заземлиться, используя антистатический браслет или периодически прикасаясь к неокрашенной металлической поверхности (например, к какому-либо разъему на компьютере).

⚠ ПРЕДУПРЕЖДЕНИЕ. Во избежание повреждения системной платы извлеките основной аккумулятор (см. раздел [Извлечение аккумулятора](#)) перед началом работы с внутренними компонентами компьютера.

Извлечение клавиатуры

1. Выполните действия, описанные в разделе [Перед началом работы](#).
2. Извлеките аккумулятор (см. раздел [Извлечение аккумулятора](#)).
3. Выверните три винта, которыми клавиатура крепится к основанию компьютера.



4. Переверните компьютер и откройте крышку дисплея до упора.

⚠ ПРЕДУПРЕЖДЕНИЕ. Колпачки для клавиш на клавиатуре хрупкие, легко смещаются, и их установка требует времени. Будьте осторожны во время разборки и манипулирования с клавиатурой.

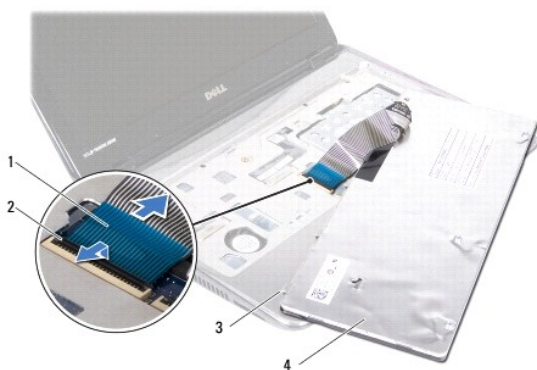
⚠ ПРЕДУПРЕЖДЕНИЕ. Будьте крайне осторожны во время разборки и манипулирования с клавиатурой. В противном случае можно поцарапать панель дисплея.

5. Вставьте пластиковую палочку между клавиатурой и упором для рук, приподнимите клавиатуру и освободите ее от зажимов на упоре для рук.



| | | | |
|---|---------------------|---|------------|
| 1 | пластиковая палочка | 2 | клавиатура |
| 3 | подставка для рук | | |

6. Осторожно поднимите клавиатуру и выдвиньте выступы клавиатуры из слотов на упоре для рук.
7. Переверните клавиатуру и положите ее на упор для рук.
8. Поднимите защелку разъема и отсоедините кабель клавиатуры от разъема на системной плате.
9. Приподнимите клавиатуру и снимите ее с упора для рук.



| | | | |
|---|------------------------|---|-----------------|
| 1 | кабель клавиатуры | 2 | защелка разъема |
| 3 | защелки клавиатуры (5) | 4 | клавиатура |

Обратная установка клавиатуры

1. Выполните действия, описанные в разделе [Перед началом работы](#).
2. Вставьте кабель клавиатуры в разъем на системной плате и нажмите на защелку разъема, чтобы зафиксировать кабель клавиатуры.
3. Совместите выступы в нижней части клавиатуры с пазами на упоре для рук и опустите клавиатуру, чтобы она встала на место.
4. Аккуратно нажмите около краев, чтобы надежно зафиксировать клавиатуру под фиксаторами упора для рук.
5. Закройте дисплей и переверните компьютер.
6. Вверните обратно четыре винта, которыми клавиатура крепится к основанию компьютера.
7. Установите аккумулятор обратно (см. раздел [Замена аккумулятора](#)).

△ **ПРЕДУПРЕЖДЕНИЕ.** Перед включением компьютера верните обратно все винты и убедитесь, что ни один винт не остался случайно внутри корпуса. В противном случае можно повредить компьютер.

[Назад на страницу содержания](#)

[Назад на страницу содержания](#)

Модули памяти

Руководство по обслуживанию Dell™ Inspiron™ 1120

- [Извлечение модуля \(или модулей\) памяти](#)
- [Установка модуля памяти](#)

⚠ ОСТОРОЖНО! Перед началом работы с внутренними компонентами компьютера прочитайте инструкции по технике безопасности, прилагаемые к компьютеру. Дополнительные сведения по вопросам безопасности см. на веб-странице, посвященной соответствию нормативам: www.dell.com/regulatory_compliance.

⚠ ПРЕДУПРЕЖДЕНИЕ. Ремонт компьютера может выполнять только квалифицированный специалист. На повреждения, причиной которых стало обслуживание без разрешения компании Dell™, гарантия не распространяется.

⚠ ПРЕДУПРЕЖДЕНИЕ. Во избежание электростатического разряда следует заземлиться, используя антистатический браслет или периодически прикасаясь к неокрашенной металлической поверхности (например, к какому-либо разъему на компьютере).

⚠ ПРЕДУПРЕЖДЕНИЕ. Во избежание повреждения системной платы извлеките основной аккумулятор (см. раздел [Извлечение аккумулятора](#)) перед началом работы с внутренними компонентами компьютера.

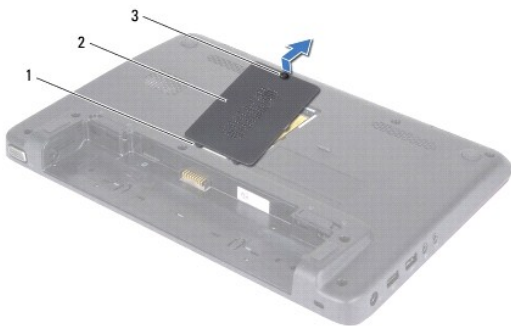
Объем оперативной памяти компьютера можно увеличить, установив на системную плату модули памяти. Сведения о модулях памяти, поддерживаемых компьютером, см. в разделе «Характеристики» *Руководства по установке*, поставляемого вместе с компьютером, или на веб-сайте support.dell.com/manuals.

📌 ПРИМЕЧАНИЕ. На модули памяти, приобретенные у компании Dell™, распространяется гарантия на компьютер.

В компьютере имеются два гнезда SODIMM, к которым пользователь может получить доступ через нижнюю панель компьютера.

Извлечение модуля (или модулей) памяти

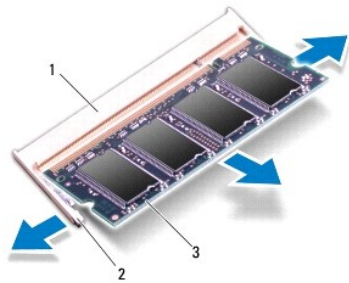
1. Выполните действия, описанные в разделе [Перед началом работы](#).
2. Извлеките аккумулятор (см. раздел [Извлечение аккумулятора](#)).
3. Ослабьте невыпадающий винт, фиксирующий крышку модуля памяти на основании компьютера.
4. Приподнимите крышку модуля памяти и снимите ее с корпуса компьютера.



| | | | |
|---|-------------------|---|----------------------|
| 1 | Фиксаторы (2) | 2 | крышка модуля памяти |
| 3 | невыпадающий винт | | |

⚠ ПРЕДУПРЕЖДЕНИЕ. Во избежание повреждения разъема модуля памяти не следует использовать инструменты для разжатия фиксаторов модулей.

5. Подушечками пальцев осторожно раскрывайте фиксаторы с каждой стороны разъема модуля памяти до тех пор, пока модуль памяти не освободится.
6. Извлеките модуль памяти из соответствующего разъема.



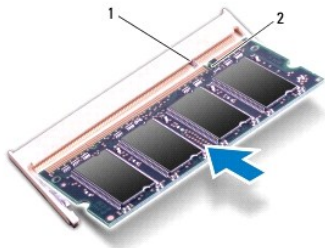
| | | | |
|---|----------------------|---|---------------|
| 1 | разъем модуля памяти | 2 | фиксаторы (2) |
| 3 | модуль памяти | | |

Установка модуля памяти

ПРЕДУПРЕЖДЕНИЕ. Если модули памяти необходимо установить в два разъема, сначала установите модуль в нижний разъем, а затем - в верхний разъем.

1. Выполните действия, описанные в разделе [Перед началом работы](#).
2. Совместите выемку в модуле памяти с выступом в разъеме модуля памяти.
3. Вставьте модуль памяти в разъем для модулей памяти до упора под углом 45° и надавите на него (при установке раздается щелчок). Если вы не услышите щелчка, выньте модуль памяти и установите его еще раз.

ПРИМЕЧАНИЕ. Если модуль памяти установлен неправильно, компьютер не загрузится.




| | | | |
|---|--------|---|-----|
| 1 | выступ | 2 | паз |
|---|--------|---|-----|

4. Выровняйте фиксаторы на крышке модуля с выступами в корпусе компьютера и осторожно нажмите на крышку модуля памяти, чтобы установить ее на место.
5. Затяните винт, фиксирующий крышку модуля на корпусе компьютера.
6. Установите аккумулятор обратно (см. раздел [Замена аккумулятора](#)).
7. Подключите адаптер переменного тока к компьютеру и электрической розетке.
8. Включите компьютер.

При загрузке компьютера система распознает модуль (или модули) памяти и автоматически обновляет информацию о конфигурации системы.

Чтобы проверить объем памяти, установленной в компьютер, выполните следующую команду.

Нажмите кнопку **Пуск**  → **Панель управления** → **Система и безопасность** → **Система**.

[Назад на страницу содержания](#)


[Назад на страницу содержания](#)


Мини-платы беспроводной сети


Руководство по обслуживанию Dell™ Inspiron™ 1120

- [Извлечение мини-плат\(ы\)](#)
- [Установка мини-плат\(ы\)](#)

 **ОСТОРОЖНО!** Перед началом работы с внутренними компонентами компьютера прочитайте инструкции по технике безопасности, прилагаемые к компьютеру. Дополнительные сведения по вопросам безопасности см. на веб-странице, посвященной соответствию нормативам: www.dell.com/regulatory_compliance.

 **ПРЕДУПРЕЖДЕНИЕ.** Ремонт компьютера может выполнять только квалифицированный специалист. На повреждения, причиной которых стало обслуживание без разрешения компании Dell™, гарантия не распространяется.

 **ПРЕДУПРЕЖДЕНИЕ.** Во избежание электростатического разряда следует заземлиться, используя антистатический браслет или периодически прикасаясь к неокрашенной металлической поверхности (например, к какому-либо разъему на компьютере).

 **ПРЕДУПРЕЖДЕНИЕ.** Во избежание повреждения системной платы извлеките основной аккумулятор (см. раздел [Извлечение аккумулятора](#)) перед началом работы с внутренними компонентами компьютера.


 **ПРЕДУПРЕЖДЕНИЕ.** Извлеченную из компьютера мини-плату следует хранить в защитной антистатической упаковке (см. раздел «Защита от электростатического разряда» в инструкциях по технике безопасности, прилагаемых к компьютеру).

 **ПРИМЕЧАНИЕ.** Компания Dell не гарантирует совместимости мини-плат других фирм и не обеспечивает их поддержку.

Мини-плата беспроводной сети, заказанная вместе с компьютером, уже установлена в компьютере.

Компьютер имеет один слот для мини-плат нормальной длины и один слот для мини-плат половинной длины:

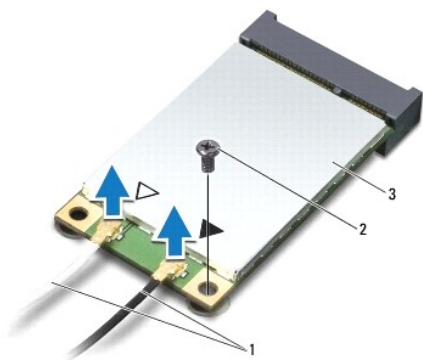
1. Один слот для мини-плат нормальной длины — поддержка модуля мобильной широкополосной сети, или беспроводной глобальной сети (WWAN), GPS или ТВ-тюнера
1. Один слот для мини-плат половинной длины — поддержка беспроводной локальной сети (WLAN), комбинированного WLAN/Bluetooth® или стандарта всемирного взаимодействия сетей для беспроводного доступа в микроволновом диапазоне (WiMax)

 **ПРИМЕЧАНИЕ.** В зависимости от конфигурации купленного компьютера мини-платы могут уже быть установлены в соответствующие разъемы или могут отсутствовать.

Извлечение мини-плат(ы)

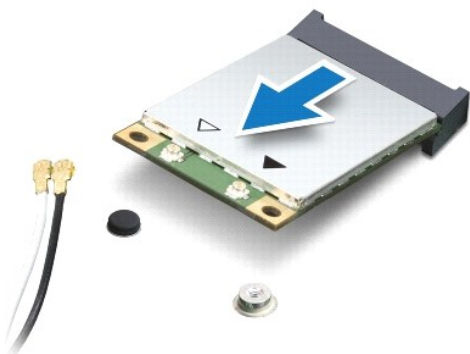
1. Выполните действия, описанные в разделе [Перед началом работы](#).
2. Извлеките аккумулятор (см. раздел [Извлечение аккумулятора](#)).
3. Извлеките клавиатуру (см. раздел [Извлечение клавиатуры](#)).
4. Выполните инструкции с [шаг 4](#) по [шаг 6](#) в [Извлечение жесткого диска](#).
5. Извлеките упор для рук (см. раздел [Извлечение упора для рук](#)).
6. Отсоедините антенный кабель от мини-платы.
7. Выверните винт, которым мини-плата крепится к системной плате.

 **ПРИМЕЧАНИЕ.** Компьютер может поддерживать одновременно только одну мини-плату WWAN или одну плату ТВ-тюнера в слоте для мини-плат нормальной длины.



| | | | |
|---|------------|---|------|
| 1 | кабели (2) | 2 | винт |
| 3 | Мини-плата | | |

- Приподнимите мини-плату и извлеките ее из разъема на системной плате.



Установка мини-плат(ы)

- Выполните действия, описанные в разделе [Перед началом работы](#).
- Выньте мини-плату из упаковки.

⚠ ПРЕДУПРЕЖДЕНИЕ. Приложив небольшое усилие, осторожно установите плату на место. Если вы будете нажимать слишком сильно, вы можете повредить разъем.

⚠ ПРЕДУПРЕЖДЕНИЕ. Разъемы сконструированы так, чтобы обеспечить правильность подсоединения. Если при установке чувствуется сопротивление, проверьте разъемы на плате и на системной плате, и измените направление установки платы.


⚠ ПРЕДУПРЕЖДЕНИЕ. Во избежание повреждения платы Mini-Card никогда не размещайте кабели под платой.

- Вставьте разъем мини-платы под углом в 45 градусов в соответствующий разъем на системной плате. Например, разъем для платы WLAN имеет маркировку WLAN.
- Нажмите на другой край мини-платы, чтобы он вошел в слот на системной плате, и вверните обратно винт, которым мини-плата крепится к системной плате.
- Подсоедините к устанавливаемой мини-плате соответствующие антенные кабели. В следующей таблице представлена цветовая схема антенных кабелей для мини-плат, поддерживаемых компьютером.

| Разъемы на мини-плате | Схема цветов антенных кабелей |
|--|-------------------------------|
| WWAN (2 антенных кабеля) | |
| Основная сеть WWAN (белый треугольник) | белый с серой полоской |

| | |
|--|-------------------------|
| Вспомогательная сеть WWAN (черный треугольник) | черный с серой полоской |
| WLAN (2 антенных кабеля) | |
| Основная сеть WLAN (белый треугольник) | белый |
| Вспомогательная сеть WLAN (черный треугольник) | черный |
| ТВ-тюнер (1 антенный кабель) | черный |

6. Поместите неиспользуемые антенные кабели в защитный майларовый чехол.
7. Установите на место упор для рук (см. раздел [Установка упора для рук](#)).
8. Выполните инструкции с [шаг 5](#) по [шаг 7](#) в [Установка жесткого диска](#).
9. Установите на место клавиатуру (см. раздел [Обратная установка клавиатуры](#)).
10. Установите аккумулятор обратно (см. раздел [Замена аккумулятора](#)).
11. Установите необходимые драйверы и утилиты для компьютера.

 **ПРИМЕЧАНИЕ.** При установке мини-платы беспроводной сети другого производителя необходимо установить соответствующие драйверы и утилиты.

[Назад на страницу содержания](#)

[Назад на страницу содержания](#)

Упор для рук

Руководство по обслуживанию Dell™ Inspiron™ 1120

- [Извлечение упора для рук](#)
- [Установка упора для рук](#)

⚠ ОСТОРОЖНО! Перед началом работы с внутренними компонентами компьютера прочитайте инструкции по технике безопасности, прилагаемые к компьютеру. Дополнительные сведения по вопросам безопасности см. на веб-странице, посвященной соответствию нормативам: www.dell.com/regulatory_compliance.

⚠ ПРЕДУПРЕЖДЕНИЕ. Во избежание электростатического разряда следует заземлиться, используя антистатический браслет или периодически прикасаясь к неокрашенной металлической поверхности (например, к какому-либо разъему на компьютере).

⚠ ПРЕДУПРЕЖДЕНИЕ. Ремонт компьютера может выполнять только квалифицированный специалист. На повреждения, причиной которых стало обслуживание без разрешения компании Dell™, гарантия не распространяется.

⚠ ПРЕДУПРЕЖДЕНИЕ. Во избежание повреждения системной платы извлеките основной аккумулятор (см. раздел [Извлечение аккумулятора](#)) перед началом работы с внутренними компонентами компьютера.

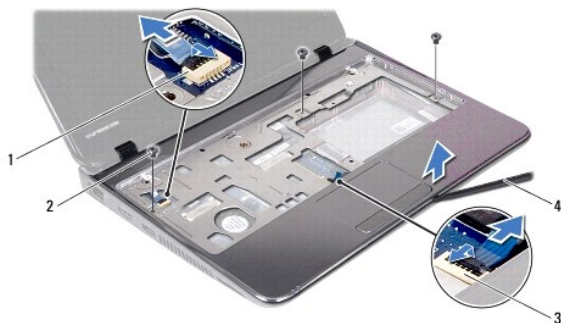
Извлечение упора для рук

1. Выполните действия, описанные в разделе [Перед началом работы](#).
2. Извлеките аккумулятор (см. раздел [Извлечение аккумулятора](#)).
3. Извлеките клавиатуру (см. раздел [Извлечение клавиатуры](#)).
4. Выполните инструкции с [шаг 4](#) по [шаг 6](#) в [Извлечение жесткого диска](#).
5. Закройте дисплей и переверните компьютер.
6. С помощью пластмассовой палочки извлеките две резиновые колпачки, которые закрывают винты упора для рук на основании компьютера.
7. Выверните четыре винта, которыми упор для рук крепится к основанию компьютера.



| | | | |
|---|------------------------|---|-----------|
| 1 | резиновые колпачки (2) | 2 | винты (4) |
|---|------------------------|---|-----------|

8. Переверните компьютер и откройте крышку дисплея до упора.
 9. Выверните три винта, которыми упор для рук крепится к основанию компьютера.
 10. Поднимите фиксатор разъема и потяните за язычок, чтобы извлечь кабель сенсорной панели и кабель платы кнопки питания из соответствующих разъемов на системной плате.
- ⚠ ПРЕДУПРЕЖДЕНИЕ.** Осторожно отсоедините упор для рук от корпуса компьютера, стараясь не повредить его.
11. Вставьте пластиковую палочку между корпусом компьютера и упором для рук, затем приподнимите упор для рук и извлеките его из компьютера.



| | | | |
|---|------------------------------------|---|---------------------|
| 1 | разъем кабеля платы кнопки питания | 2 | винты (3) |
| 3 | разъем кабеля сенсорной панели | 4 | пластиковая палочка |

Установка упора для рук

1. Выполните действия, описанные в разделе [Перед началом работы](#).
2. Совместите подставку для рук с корпусом компьютера и аккуратно установите ее.
3. Подключите кабель сенсорной панели и кабель кнопки питания разъемам на системной плате и нажмите на защелку разъема, чтобы зафиксировать кабели.
4. Вверните три винта, которыми упор для рук крепится к основанию компьютера.
5. Выполните инструкции с [шаг 5](#) по [шаг 7](#) в [Установка жесткого диска](#).
6. Установите на место клавиатуру (см. раздел [Обратная установка клавиатуры](#)).
7. Закройте дисплей и переверните компьютер.
8. Вверните четыре винта, которыми упор для рук крепится к основанию компьютера.
9. Установите два резиновых колпачка, закрывающие винты упора для рук на основании компьютера.
10. Установите аккумулятор обратно (см. раздел [Замена аккумулятора](#)).

⚠ ПРЕДУПРЕЖДЕНИЕ. Перед включением компьютера верните обратно все винты и убедитесь, что ни один винт не остался случайно внутри корпуса. В противном случае можно повредить компьютер.

[Назад на страницу содержания](#)

[Назад на страницу содержания](#)

Плата кнопки питания

Руководство по обслуживанию Dell™ Inspiron™ 1120

- [Извлечение платы кнопки питания](#)
- [Установка платы кнопки питания](#)

⚠ ОСТОРОЖНО! Перед началом работы с внутренними компонентами компьютера прочитайте инструкции по технике безопасности, прилагаемые к компьютеру. Дополнительные сведения по вопросам безопасности см. на веб-странице, посвященной соответствию нормативам: www.dell.com/regulatory_compliance.

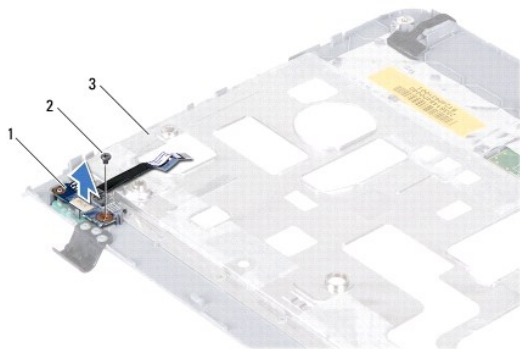
⚠ ПРЕДУПРЕЖДЕНИЕ. Ремонт компьютера может выполнять только квалифицированный специалист. На повреждения, причиной которых стало обслуживание без разрешения компании Dell™, гарантия не распространяется.

⚠ ПРЕДУПРЕЖДЕНИЕ. Во избежание электростатического разряда следует заземлиться, используя антистатический браслет или периодически прикасаясь к неокрашенной металлической поверхности (например, к какому-либо разъему на компьютере).

⚠ ПРЕДУПРЕЖДЕНИЕ. Во избежание повреждения системной платы извлеките основной аккумулятор (см. раздел [Извлечение аккумулятора](#)) перед началом работы с внутренними компонентами компьютера.

Извлечение платы кнопки питания

1. Выполните действия, описанные в разделе [Перед началом работы](#).
2. Извлеките аккумулятор (см. раздел [Извлечение аккумулятора](#)).
3. Извлеките клавиатуру (см. раздел [Извлечение клавиатуры](#)).
4. Выполните инструкции с [шаг 4](#) по [шаг 6](#) в [Извлечение жесткого диска](#).
5. Извлеките упор для рук (см. раздел [Извлечение упора для рук](#)).
6. Переверните упор для рук в сборе и выверните винт, которым плата кнопки питания крепится к упору для рук.
7. Извлеките плату кнопки питания с упора для рук.




| | | | |
|---|------------------------------|---|------|
| 1 | плата кнопки питания | 2 | винт |
| 3 | задняя сторона упора для рук | | |

Установка платы кнопки питания

1. Выполните действия, описанные в разделе [Перед началом работы](#).
2. Совместите отверстие для винта на плате кнопки питания с отверстием для винта на упоре для рук.
3. Вверните обратно винт, которым плата кнопки питания крепится к упору для рук.
4. Установите на место упор для рук (см. раздел [Установка упора для рук](#)).
5. Выполните инструкции с [шаг 5](#) по [шаг 7](#) в [Установка жесткого диска](#).

6. Установите на место клавиатуру (см. раздел [Обратная установка клавиатуры](#)).

7. Установите аккумулятор обратно (см. раздел [Замена аккумулятора](#)).

 **ПРЕДУПРЕЖДЕНИЕ.** Перед включением компьютера верните обратно все винты и убедитесь, что ни один винт не остался случайно внутри корпуса. В противном случае можно повредить компьютер.

[Назад на страницу содержания](#)

[Назад на страницу содержания](#)

Динамики

Руководство по обслуживанию Dell™ Inspiron™ 1120

- [Извлечение динамиков](#)
- [Установка динамиков](#)

⚠ ОСТОРОЖНО! Перед началом работы с внутренними компонентами компьютера прочитайте инструкции по технике безопасности, прилагаемые к компьютеру. Дополнительные сведения по вопросам безопасности см. на веб-странице, посвященной соответствию нормативам: www.dell.com/regulatory_compliance.

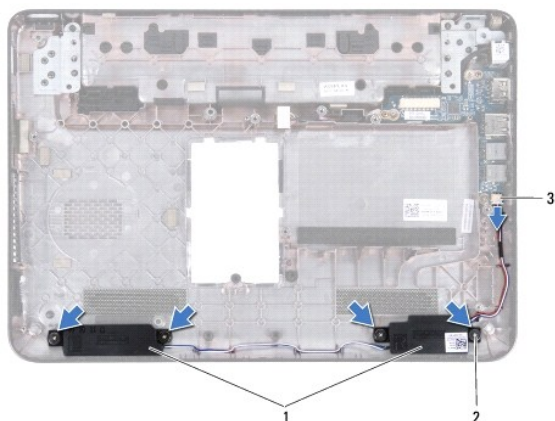
⚠ ПРЕДУПРЕЖДЕНИЕ. Ремонт компьютера может выполнять только квалифицированный специалист. На повреждения, причиной которых стало обслуживание без разрешения компании Dell™, гарантия не распространяется.

⚠ ПРЕДУПРЕЖДЕНИЕ. Во избежание электростатического разряда следует заземлиться, используя антистатический браслет или периодически прикасаясь к неокрашенной металлической поверхности (например, к какому-либо разъему на компьютере).

⚠ ПРЕДУПРЕЖДЕНИЕ. Во избежание повреждения системной платы извлеките основной аккумулятор (см. раздел [Извлечение аккумулятора](#)) перед началом работы с внутренними компонентами компьютера.

Извлечение динамиков


1. Выполните действия, описанные в разделе [Перед началом работы](#).
2. Извлеките системную плату (см. раздел [Извлечение системной платы](#)).
3. Отсоедините кабель динамиков от разъема на звуковой плате.
4. Выверните четыре винта (два на каждый динамик), которые крепят динамики к корпусу компьютера.
5. Приподнимите динамики и снимите их с основания компьютера.



| | | | |
|---|------------------------|---|-----------|
| 1 | динамики (2) | 2 | винты (4) |
| 3 | разъем кабеля динамика | | |

Установка динамиков

1. Выполните действия, описанные в разделе [Перед началом работы](#).
2. Установите динамики в корпус компьютера.
3. Вверните обратно четыре винта (по два на каждый динамик), которые крепят динамики к корпусу компьютера.
4. Подсоедините кабель динамиков к разъему на звуковой плате.
5. Установите системную плату (см. раздел [Установка системной платы](#)).

 **ПРЕДУПРЕЖДЕНИЕ.** Перед включением компьютера верните обратно все винты и убедитесь, что ни один винт не остался случайно внутри корпуса. В противном случае можно повредить компьютер.

[Назад на страницу содержания](#)

[Назад на страницу содержания](#)

Системная плата

Руководство по обслуживанию Dell™ Inspiron™ 1120

- [Извлечение системной платы](#)
- [Установка системной платы](#)

⚠ ОСТОРОЖНО! Перед началом работы с внутренними компонентами компьютера прочитайте инструкции по технике безопасности, прилагаемые к компьютеру. Дополнительные сведения по вопросам безопасности см. на веб-странице, посвященной соответствию нормативам: www.dell.com/regulatory_compliance.

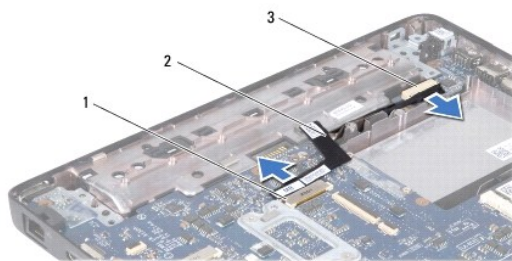
⚠ ПРЕДУПРЕЖДЕНИЕ. Ремонт компьютера может выполнять только квалифицированный специалист. На повреждения, причиной которых стало обслуживание без разрешения компании Dell™, гарантия не распространяется.

⚠ ПРЕДУПРЕЖДЕНИЕ. Во избежание электростатического разряда следует заземлиться, используя антистатический браслет или периодически прикасаясь к неокрашенной металлической поверхности (например, к какому-либо разъему на компьютере).

⚠ ПРЕДУПРЕЖДЕНИЕ. Во избежание повреждения системной платы извлеките основной аккумулятор (см. раздел [Извлечение аккумулятора](#)) перед началом работы с внутренними компонентами компьютера.

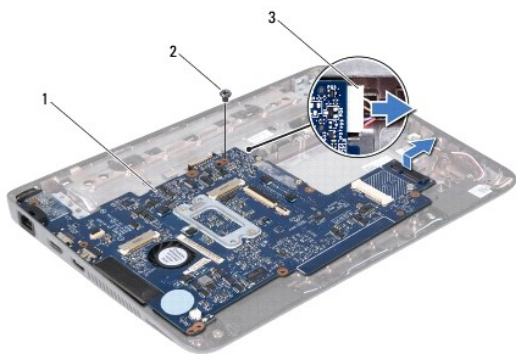
Извлечение системной платы

1. Выполните действия, описанные в разделе [Перед началом работы](#).
2. Извлеките аккумулятор (см. раздел [Извлечение аккумулятора](#)).
3. Извлеките модуль (или модули) памяти (см. раздел [Извлечение модуля \(или модулей\) памяти](#)).
4. Извлеките клавиатуру (см. раздел [Извлечение клавиатуры](#)).
5. Выполните инструкции с [шаг 4](#) по [шаг 6](#) в [Извлечение жесткого диска](#).
6. Извлеките упор для рук (см. раздел [Извлечение упора для рук](#)).
7. Извлеките мини-плату (или мини-платы) (см. раздел [Извлечение мини-плат\(ы\)](#)).
8. Извлеките дисплей в сборе (см. раздел [Извлечение дисплея в сборе](#)).
9. Извлеките среднюю крышку (см. раздел [Извлечение средней крышки](#)).
10. Отключите звуковой кабель от разъемов на системной и звуковой платах.



| | | | |
|---|---------------------------|---|-----------------|
| 1 | разъем на системной плате | 2 | звуковой кабель |
| 3 | разъем звуковой платы | | |

11. Извлеките батарейку типа «таблетка» (см. раздел [Извлечение батарейки типа «таблетка»](#)).
12. Выкрутите винт, который крепит системную плату к корпусу компьютера.
13. Немного приподнимите системную плату и отключите соединительный кабель адаптера переменного тока от системной платы.
14. Поднимите системную плату и снимите ее с основания компьютера.



| | | | |
|---|--|---|------|
| 1 | системная плата | 2 | винт |
| 3 | кабель разъема адаптера переменного тока | | |

15. При замене системной платы снимите блок вентилятора и радиатора процессора (см. раздел [Извлечение радиатора процессора](#)).

Установка системной платы

1. Выполните действия, описанные в разделе [Перед началом работы](#).
2. Установите на место снятый блок вентилятора и радиатора процессора (см. раздел [Установка радиатора процессора на место](#)).
3. Подключите соединительный кабель адаптера переменного тока к разъему на системной плате.
4. Совместите разъемы на системной плате со слотами в основании компьютера и с помощью направляющих на основании компьютера правильно расположите системную плату.
5. Закрутите винт, которым системная плата крепится к основанию компьютера.
6. Установите на место батарейку типа «таблетка» (см. раздел [Обратная установка батарейки типа «таблетка»](#)).
7. Подключите звуковой кабель к разъемам на системной и звуковой платах.
8. Установите среднюю крышку (см. раздел [Установка средней крышки](#)).
9. Установите на место дисплей в сборе (см. раздел [Установка дисплея в сборе](#)).
10. Установите на место мини-плату (или мини-платы) (см. раздел [Установка мини-плат\(ы\)](#)).
11. Установите на место упор для рук (см. раздел [Установка упора для рук](#)).
12. Выполните инструкции с [шаг 5](#) по [шаг 7](#) в [Установка жесткого диска](#).
13. Установите на место клавиатуру (см. раздел [Обратная установка клавиатуры](#)).
14. Установите модуль (или модули) памяти (см. раздел [Установка модуля памяти](#)).
15. Установите аккумулятор обратно (см. раздел [Замена аккумулятора](#)).

⚠ ПРЕДУПРЕЖДЕНИЕ. Перед включением компьютера верните обратно все винты и убедитесь, что ни один винт не остался случайно внутри корпуса. В противном случае можно повредить компьютер.

16. Включите компьютер.

🔧 ПРИМЕЧАНИЕ. После установки системной платы введите номер метки обслуживания компьютера в систему BIOS новой системной платы.

17. Введите метку обслуживания:
- а. Убедитесь, что адаптер переменного тока подключен правильно и что основной аккумулятор установлен.

- b. Нажмите клавишу <F2> во время самотестирования при включении питания, чтобы войти в программу настройки системы.
 - c. Откройте вкладку **Security** (Безопасность) и введите номер метки обслуживания в поле **Set Service Tag** (Установка номера метки обслуживания).
-

[Назад на страницу содержания](#)