

Manual de serviço do Dell™ Inspiron™ 1120

[Antes de começar](#)

[Bateria](#)

[Módulo\(s\) de memória](#)

[Teclado](#)

[Disco rígido](#)

[Apoio para as mãos](#)

[Placa do botão liga/desliga](#)

[Miniplaca\(s\) sem fio](#)

[Placa de áudio](#)

[Bateria de célula tipo moeda](#)

[Tela](#)

[Câmera](#)

[Tampa intermediária](#)

[Conector do adaptador CA](#)


[Placa de sistema](#)

[Dissipador de calor do processador](#)

[Alto-falantes](#)

[Como atualizar o BIOS](#)

Notas, Avisos e Advertências

 **NOTA:** Uma NOTA indica informações importantes para utilizar melhor o computador.

 **AVISO:** Um AVISO indica possíveis danos ao hardware ou a perda de dados e ensina como evitar o problema.

 **ADVERTÊNCIA:** Uma ADVERTÊNCIA indica possíveis danos a propriedades, risco de lesões pessoais ou de morte.

As informações neste documento estão sujeitas a alteração sem aviso prévio.
© 2010 Dell Inc. Todos os direitos reservados.

É terminantemente proibida qualquer forma de reprodução deste produto sem a permissão por escrito da Dell Inc.

Marcas comerciais usadas neste texto: *Dell*, o logotipo *DELL* e *Inspiron* são marcas comerciais da Dell Inc.; *Windows* e o logotipo do botão Iniciar do *Windows* são marcas comerciais ou marcas registradas da Microsoft Corporation nos Estados Unidos e/ou em outros países; *Bluetooth* é marca registrada de propriedade da Bluetooth SIG, Inc., usada sob licença pela Dell.

Outros nomes e marcas comerciais podem ser usados neste documento em referência às entidades que reivindicam essas marcas e nomes ou a seus produtos. A Dell Inc. declara que não tem qualquer interesse de propriedade sobre marcas e nomes comerciais que não sejam os seus próprios.

Julho de 2010 Rev. A00

Modelo de normalização: série P07T
Tipo normativo: P07T002

[Voltar à página do índice](#)

Conector do adaptador CA

Manual de serviço do Dell™ Inspiron™ 1120

- [Como remover o conector do adaptador CA](#)
- [Como recolocar o conector do adaptador CA](#)

⚠️ ADVERTÊNCIA: Antes de trabalhar na parte interna do computador, siga as instruções de segurança fornecidas com o equipamento. Para obter mais informações sobre as práticas de segurança recomendadas, consulte a página inicial sobre conformidade normativa em www.dell.com/regulatory_compliance.

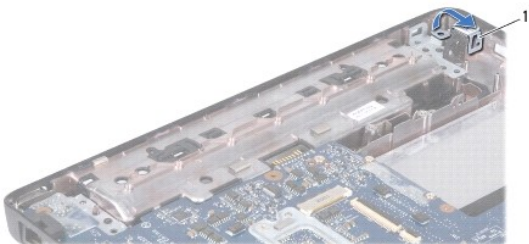
⚠️ AVISO: Somente um técnico credenciado deve executar reparos no computador. Danos decorrentes de serviços não autorizados pela Dell™ não são cobertos pela garantia.

⚠️ AVISO: Para evitar descarga eletrostática, elimine a eletricidade estática do seu corpo usando uma pulseira antiestática ou tocando periodicamente em uma superfície metálica sem pintura (como um conector do computador).

⚠️ AVISO: Para evitar danos à placa de sistema, remova a bateria principal (consulte [Como remover a bateria](#)) antes de trabalhar na parte interna do computador.

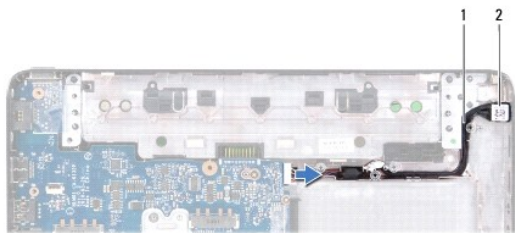
Como remover o conector do adaptador CA

1. Siga as instruções descritas em [Antes de começar](#).
2. Remova a bateria (consulte [Como remover a bateria](#)).
3. Remova o teclado (consulte [Como remover o teclado](#)).
4. Siga as instruções da [etapa 4](#) à [etapa 6](#) em [Como remover o disco rígido](#).
5. Remova o apoio para as mãos (consulte [Como remover o apoio para as mãos](#)).
6. Remova o conjunto da tela (consulte [Como remover o conjunto da tela](#)).
7. Remova a tampa intermediária (consulte [Como remover a tampa intermediária](#)).
8. Remova a placa de áudio (consulte [Como remover a placa de áudio](#)).
9. Levante e retire o suporte da base do computador, como mostra a figura.



1	suporte
---	---------

10. Desconecte o cabo do conector do adaptador CA do conector na placa de sistema.
11. Observe o roteamento dos cabos e solte cuidadosamente o cabo do conector do adaptador CA das guias de roteamento.
12. Levante o conector do adaptador CA para retirá-lo da base do computador.



1	cabo do conector do adaptador AC	2	conector do adaptador CA
---	----------------------------------	---	--------------------------

Como recolocar o conector do adaptador CA

1. Siga as instruções descritas em [Antes de começar](#).
2. Roteie o cabo do conector do adaptador CA e coloque o conector do adaptador CA na base do computador.
3. Conecte o cabo do conector do adaptador CA ao conector na placa de sistema.
4. Remova o suporte que prende o conector do adaptador CA à base do computador.
5. Recoloque a placa de áudio (consulte [Como recolocar a placa de áudio](#)).
6. Recoloque a tampa intermediária (consulte [Como recolocar a tampa intermediária](#)).
7. Recoloque o conjunto da tela (consulte [Como recolocar o conjunto da tela](#)).
8. Recoloque o apoio para as mãos (consulte [Como recolocar o apoio para as mãos](#)).
9. Siga as instruções da [etapa 5](#) à [etapa 7](#) em [Como recolocar o disco rígido](#).
10. Recoloque o teclado (consulte [Como recolocar o teclado](#)).
11. Recoloque a bateria (consulte [Como recolocar a bateria](#)).

⚠ AVISO: Antes de ligar o computador, recoloque todos os parafusos e verifique se nenhum parafuso foi esquecido dentro do equipamento. A negligência no cumprimento desta instrução pode resultar em danos ao computador.

[Voltar à página do índice](#)

[Voltar à página do índice](#)

Placa de áudio

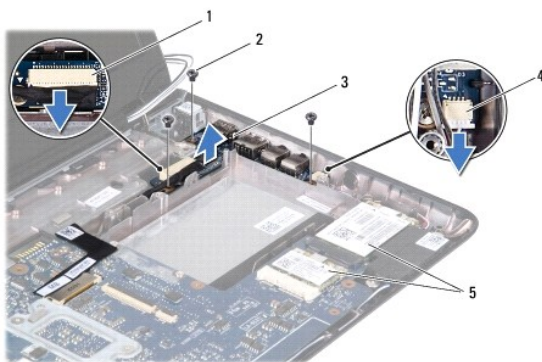
Manual de serviço do Dell™ Inspiron™ 1120

- [Como remover a placa de áudio](#)
- [Como recolocar a placa de áudio](#)

- ⚠️ ADVERTÊNCIA:** Antes de trabalhar na parte interna do computador, siga as instruções de segurança fornecidas com o equipamento. Para obter mais informações sobre as práticas de segurança recomendadas, consulte a página inicial sobre conformidade normativa em www.dell.com/regulatory_compliance.
- ⚠️ AVISO:** Somente um técnico credenciado deve executar reparos no computador. Danos decorrentes de serviços não autorizados pela Dell™ não são cobertos pela garantia.
- ⚠️ AVISO:** Para evitar descarga eletrostática, elimine a eletricidade estática do seu corpo usando uma pulseira antiestática ou tocando periodicamente em uma superfície metálica sem pintura.
- ⚠️ AVISO:** Para evitar danos à placa de sistema, remova a bateria principal (consulte [Como remover a bateria](#)) antes de trabalhar na parte interna do computador.

Como remover a placa de áudio

1. Siga as instruções descritas em [Antes de começar](#).
2. Remova a bateria (consulte [Como remover a bateria](#)).
3. Remova o teclado (consulte [Como remover o teclado](#)).
4. Siga as instruções da [etapa 4](#) à [etapa 6](#) em [Como remover o disco rígido](#).
5. Remova o apoio para as mãos (consulte [Como remover o apoio para as mãos](#)).
6. Desconecte os cabos da antena das miniplacas.
7. Desconecte o cabo de áudio e o cabo do alto-falante de seus conectores na placa de áudio.
8. Remova os três parafusos que prendem a placa de áudio à base do computador.
9. Retire a placa de áudio da base do computador.




1	conector do cabo de áudio	2	parafusos (3)
3	placa de áudio	4	conector do cabo do alto-falante
5	Miniplacas		

Como recolocar a placa de áudio

1. Siga as instruções descritas em [Antes de começar](#).
2. Alinhe os conectores na placa de áudio aos slots na base do computador.

3. Recoloque os três parafusos que prendem a placa de áudio à base do computador.
4. Conecte o cabo de áudio e o cabo do alto-falante aos conectores correspondentes na placa de áudio.
5. Conecte os cabos da antena às miniplacas.
6. Recoloque o apoio para as mãos (consulte [Como recolocar o apoio para as mãos](#)).
7. Siga as instruções da [etapa 5](#) à [etapa 7](#) em [Como recolocar o disco rígido](#).
8. Recoloque o teclado (consulte [Como recolocar o teclado](#)).
9. Recoloque a bateria (consulte [Como recolocar a bateria](#)).

 **AVISO:** Antes de ligar o computador, recoloque todos os parafusos e verifique se nenhum parafuso foi esquecido dentro do equipamento. A negligência no cumprimento desta instrução pode resultar em danos ao computador.

[Voltar à página do índice](#)

[Voltar à página do índice](#)

Bateria

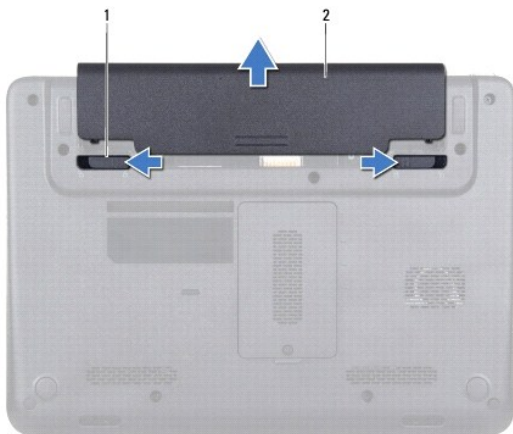
Manual de serviço do Dell™ Inspiron™ 1120

- [Como remover a bateria](#)
- [Como recolocar a bateria](#)

- ⚠️ ADVERTÊNCIA:** Antes de trabalhar na parte interna do computador, siga as instruções de segurança fornecidas com o equipamento. Para obter mais informações sobre as práticas de segurança recomendadas, consulte a página inicial sobre conformidade normativa em www.dell.com/regulatory_compliance.
- ⚠️ AVISO:** Somente um técnico credenciado deve executar reparos no computador. Danos decorrentes de serviços não autorizados pela Dell™ não são cobertos pela garantia.
- ⚠️ AVISO:** Para evitar descarga eletrostática, elimine a eletricidade estática do seu corpo usando uma pulseira antiestática ou tocando periodicamente em uma superfície metálica sem pintura (como um conector do computador).
- ⚠️ AVISO:** Para evitar danos ao computador, use somente a bateria projetada para este computador Dell. Não use baterias projetadas para outros computadores Dell.
-

Como remover a bateria

1. Siga as instruções descritas em [Antes de começar](#).
2. Desligue o computador (consulte [Como desligar o computador](#)) e vire-o com a parte de baixo voltada para cima.
3. Deslize as travas de liberação da bateria para a posição destravada.
4. Deslize a bateria para removê-la do compartimento.



1	travas de liberação da bateria (2)	2	bateria
---	------------------------------------	---	---------

Como recolocar a bateria

- ⚠️ AVISO:** Para evitar danos ao computador, use somente a bateria projetada para este computador Dell.

1. Siga as instruções descritas em [Antes de começar](#).
 2. Deslize a bateria para o interior do compartimento até ouvir um clique indicando que ela está encaixada.
-

[Voltar à página do índice](#)

[Voltar à página do índice](#)

Antes de começar

Manual de serviço do Dell™ Inspiron™ 1120

- [Ferramentas recomendadas](#)
- [Como desligar o computador](#)
- [Antes de trabalhar na parte interna do computador](#)

Este manual fornece instruções para a remoção e instalação dos componentes do computador. Salvo indicação em contrário, supõe-se que as seguintes condições sejam verdadeiras:

1. Foram executadas as etapas descritas em [Como desligar o computador](#) e [Antes de trabalhar na parte interna do computador](#).
1. Foram lidas as informações de segurança fornecidas com o computador.
1. Um componente pode ser recolocado ou, se adquirido separadamente, instalado executando o procedimento de remoção na ordem inversa.

Ferramentas recomendadas


Os procedimentos descritos neste documento podem exigir as seguintes ferramentas:

1. Chave Phillips
1. Chave de fenda pequena
1. Haste plástica
1. Programa executável de atualização do BIOS, disponível em support.dell.com (em Inglês)

Como desligar o computador

 **AVISO:** Para evitar a perda de dados, salve e feche todos os arquivos e saia dos programas abertos antes de desligar o computador.


1. Salve e feche todos os arquivos e saia de todos os programas abertos.
2. Desligue o sistema operacional:


Clique em **Iniciar**  e, em seguida, em **Desligar**.


3. Certifique-se de que o computador esteja desligado. Se o computador não desligar automaticamente ao desativar o sistema operacional, mantenha pressionado o botão liga/desliga até desligá-lo.


Antes de trabalhar na parte interna do computador

Utilize as instruções de segurança a seguir para proteger o computador contra possíveis danos e garantir sua segurança pessoal.

 **AVERTÊNCIA:** Antes de trabalhar na parte interna do computador, siga as instruções de segurança fornecidas com o equipamento. Para obter mais informações sobre as práticas de segurança recomendadas, consulte a página inicial sobre conformidade normativa em www.dell.com/regulatory_compliance.


 **AVISO:** Somente um técnico credenciado deve executar reparos no computador. Danos decorrentes de mão-de-obra não autorizada pela Dell não serão cobertos pela garantia.

 **AVISO:** Manuseie componentes e placas com cuidado. Não toque nos componentes ou nos contatos da placa. Segure a placa pelas extremidades ou pelo suporte metálico de instalação. Segure o componente pelas extremidades, não pelos pinos.

 **AVISO:** Ao desconectar um cabo, puxe-o pelo conector ou pela respectiva aba de puxar e nunca pelo próprio cabo. Alguns cabos possuem conectores com presilhas de travamento. Se for desconectar esse tipo de cabo, pressione as presilhas de travamento antes de desconectá-lo. Ao separar os conectores, mantenha-os alinhados para evitar a torção dos pinos. Além disso, antes de conectar um cabo, verifique se ambos os conectores estão alinhados corretamente.

 **AVISO:** Para evitar danos ao computador, execute o procedimento a seguir antes de começar a trabalhar na parte interna.

1. Utilize uma superfície de trabalho plana e limpa para evitar que a tampa do computador seja arranhada.
2. Desligue o computador (consulte [Como desligar o computador](#)) e todos os dispositivos conectados.

 **AVISO:** Para desconectar o cabo de rede, primeiro desconecte-o do computador e, em seguida, desconecte-o do dispositivo de rede.

3. Desconecte todos os cabos telefônicos ou de rede do computador.
4. Pressione e ejeite as placas instaladas do leitor de cartão de mídia 7 em 1.
5. Desconecte o computador e todos os dispositivos conectados das tomadas elétricas.
6. Desconecte todos os dispositivos conectados ao computador.

 **AVISO:** Para ajudar a evitar danos à placa de sistema, remova a bateria principal (consulte [Como remover a bateria](#)) antes de trabalhar na parte interna do computador.

7. Remova a bateria (consulte [Como remover a bateria](#)).
8. Desvire o computador, abra-o e pressione o botão liga/desliga para aterrar a placa de sistema.

[Voltar à página do índice](#)


[Voltar à página do índice](#)

Como atualizar o BIOS

Manual de serviço do Dell™ Inspiron™ 1120

Pode ser necessário atualizar o BIOS quando uma nova atualização é lançada ou ao substituir a placa de sistema. Para atualizar o BIOS:

1. Ligue o computador.
2. Acesse support.dell.com/support/downloads (em Inglês).
3. Clique em **Select Model** (Selecionar modelo).
4. Localize o arquivo de atualização do BIOS do seu computador:


 **NOTA:** A Etiqueta de serviço do computador se encontra na parte inferior do equipamento.

Se você possuir a Etiqueta de serviço do computador:

- a. Clique em **Enter a Service Tag** (Inserir uma Etiqueta de serviço).
- b. Digite a Etiqueta de serviço do computador no campo **Enter a service tag:** (Insira uma etiqueta de serviço:), clique em **Go** (Ir) e vá para a [etapa 5](#).

Se você não possuir a Etiqueta de serviço do computador:

- a. Selecione o tipo de produto na lista **Select Your Product Family** (Selecionar a família de produtos).
- b. Selecione a marca do produto na lista **Select Your Product Line** (Selecionar a linha de produtos).
- c. Selecione o número do modelo do produto na lista **Select Your Product Model** (Selecionar o modelo do produto).

 **NOTA:** Se você tiver selecionado um modelo diferente e desejar começar de novo, clique em **Start Over** (Recomeçar) no canto superior direito do menu.

- d. Clique em **Confirm** (Confirmar).
5. A lista de resultados aparecerá na tela. Clique em **BIOS**.
 6. Clique em **Download Now** (Fazer download agora) para baixar o arquivo mais recente do BIOS. A janela **File Download** (Download de arquivo) é exibida.
 7. Clique em **Save** (Salvar) para salvar o arquivo na área de trabalho. O arquivo é baixado na área de trabalho.
 8. Clique em **Close** (Fechar) se a janela **Download Complete** (Download concluído) for exibida. O ícone do arquivo aparece na área de trabalho com o mesmo nome do arquivo de atualização do BIOS baixado.
 9. Clique duas vezes no ícone do arquivo na área de trabalho e siga as instruções na tela.

[Voltar à página do índice](#)

[Voltar à página do índice](#)

Câmera

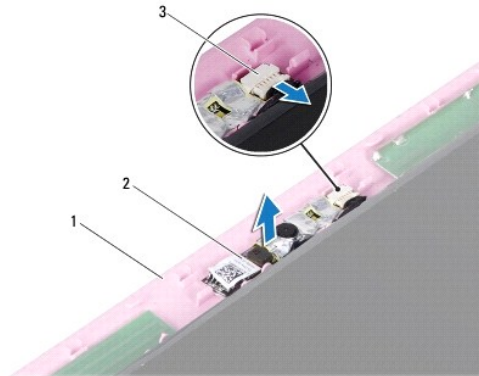
Manual de serviço do Dell™ Inspiron™ 1120

- [Como remover a câmera](#)
- [Como recolocar a câmera](#)

- ⚠️ ADVERTÊNCIA:** Antes de trabalhar na parte interna do computador, siga as instruções de segurança fornecidas com o equipamento. Para obter mais informações sobre as práticas de segurança recomendadas, consulte a página inicial sobre conformidade normativa em www.dell.com/regulatory_compliance.
- ⚠️ AVISO:** Somente um técnico credenciado deve executar reparos no computador. Danos decorrentes de serviços não autorizados pela Dell™ não são cobertos pela garantia.
- ⚠️ AVISO:** Para evitar descarga eletrostática, elimine a eletricidade estática do seu corpo usando uma pulseira antiestática ou tocando periodicamente em uma superfície metálica sem pintura (como um conector do computador).
- ⚠️ AVISO:** Para evitar danos à placa de sistema, remova a bateria principal (consulte [Como remover a bateria](#)) antes de trabalhar na parte interna do computador.

Como remover a câmera

1. Siga as instruções descritas em [Antes de começar](#).
2. Remova a bateria (consulte [Como remover a bateria](#)).
3. Remova o teclado (consulte [Como remover o teclado](#)).
4. Siga as instruções da [etapa 4](#) à [etapa 6](#) em [Como remover o disco rígido](#).
5. Remova o apoio para as mãos (consulte [Como remover o apoio para as mãos](#)).
6. Remova o conjunto da tela (consulte [Como remover o conjunto da tela](#)).
7. Remova a tampa frontal da tela (consulte [Como remover a tampa frontal da tela](#)).
8. Desconecte o cabo da câmera do conector no módulo da câmera.
9. Levante o módulo da câmera para retirá-lo da tampa traseira da tela.




1	tampa traseira da tela	2	módulo da câmera
3	conector do cabo da câmera		

Como recolocar a câmera

1. Siga as instruções descritas em [Antes de começar](#).
2. Coloque o módulo da câmera na tampa traseira da tela usando as hastes de alinhamento.

3. Pressione o módulo da câmera para baixo para prendê-lo na tampa traseira da tela.
4. Conecte o cabo da câmera ao conector do módulo da câmera.
5. Recoloque a tampa frontal da tela (consulte [Como recolocar a tampa frontal da tela](#)).
6. Recoloque o conjunto da tela (consulte [Como recolocar o conjunto da tela](#)).
7. Recoloque o apoio para as mãos (consulte [Como recolocar o apoio para as mãos](#)).
8. Siga as instruções da [etapa 5](#) à [etapa 7](#) em [Como recolocar o disco rígido](#).
9. Recoloque o teclado (consulte [Como recolocar o teclado](#)).
10. Recoloque a bateria (consulte [Como recolocar a bateria](#)).

 **AVISO:** Antes de ligar o computador, recoloque todos os parafusos e verifique se nenhum parafuso foi esquecido dentro do equipamento. A negligência no cumprimento desta instrução pode resultar em danos ao computador.

[Voltar à página do índice](#)

[Voltar à página do índice](#)

Bateria de célula tipo moeda

Manual de serviço do Dell™ Inspiron™ 1120

- [Como remover a bateria de célula tipo moeda](#)
- [Como recolocar a bateria de célula tipo moeda](#)

⚠️ ADVERTÊNCIA: Antes de trabalhar na parte interna do computador, siga as instruções de segurança fornecidas com o equipamento. Para obter mais informações sobre as práticas de segurança recomendadas, consulte a página inicial sobre conformidade normativa em www.dell.com/regulatory_compliance.

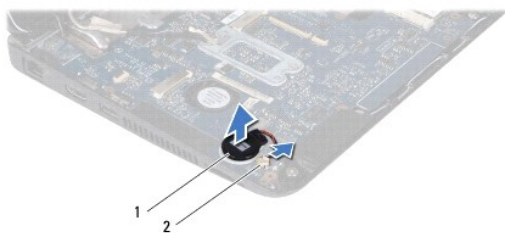
⚠️ AVISO: Somente um técnico credenciado deve executar reparos no computador. Danos decorrentes de serviços não autorizados pela Dell™ não são cobertos pela garantia.

⚠️ AVISO: Para evitar descarga eletrostática, elimine a eletricidade estática do seu corpo usando uma pulseira antiestática ou tocando periodicamente em uma superfície metálica sem pintura (como um conector do computador).

⚠️ AVISO: Para evitar danos à placa de sistema, remova a bateria principal (consulte [Como remover a bateria](#)) antes de trabalhar na parte interna do computador.

Como remover a bateria de célula tipo moeda

1. Siga as instruções descritas em [Antes de começar](#).
2. Remova a bateria (consulte [Como remover a bateria](#)).
3. Remova o teclado (consulte [Como remover o teclado](#)).
4. Siga as instruções da [etapa 4](#) à [etapa 6](#) em [Como remover o disco rígido](#).
5. Remova o apoio para as mãos (consulte [Como remover o apoio para as mãos](#)).
6. Desconecte o cabo da bateria de célula tipo moeda do conector na placa do sistema.
7. A bateria de célula tipo moeda está colada à placa de sistema. Com uma haste plástica, retire com cuidado a bateria de célula tipo moeda da placa de sistema.



1	bateria de célula tipo moeda	2	conector da placa de sistema
---	------------------------------	---	------------------------------

Como recolocar a bateria de célula tipo moeda

1. Siga as instruções descritas em [Antes de começar](#).
2. Com o lado adesivo da bateria de célula tipo moeda voltado para baixo, pressione a bateria na placa de sistema.
3. Desconecte o cabo da bateria de célula tipo moeda do conector na placa de sistema.
4. Recoloque o apoio para as mãos (consulte [Como recolocar o apoio para as mãos](#)).
5. Siga as instruções da [etapa 5](#) à [etapa 7](#) em [Como recolocar o disco rígido](#).
6. Recoloque o teclado (consulte [Como recolocar o teclado](#)).
7. Recoloque a bateria (consulte [Como recolocar a bateria](#)).

△ **AVISO:** Antes de ligar o computador, recoloque todos os parafusos e verifique se nenhum parafuso foi esquecido dentro do equipamento. A negligência no cumprimento desta instrução pode resultar em danos ao computador.

[Voltar à página do índice](#)

[Voltar à página do índice](#)

Dissipador de calor do processador

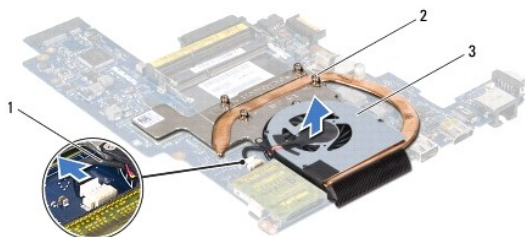
Manual de serviço do Dell™ Inspiron™ 1120

- [Como remover o dissipador de calor do processador](#)
- [Como recolocar o dissipador de calor do processador](#)

- ⚠ ADVERTÊNCIA:** Antes de trabalhar na parte interna do computador, siga as instruções de segurança fornecidas com o equipamento. Para obter mais informações sobre as práticas de segurança recomendadas, consulte a página inicial sobre conformidade normativa em www.dell.com/regulatory_compliance.
- ⚠ ADVERTÊNCIA:** Se você remover o dissipador de calor do processador do computador enquanto ele ainda estiver quente, não toque na caixa metálica do dissipador de calor do processador.
- ⚠ AVISO:** Somente um técnico credenciado deve executar reparos no computador. Danos decorrentes de serviços não autorizados pela Dell™ não são cobertos pela garantia.
- ⚠ AVISO:** Para evitar descarga eletrostática, elimine a eletricidade estática do seu corpo usando uma pulseira antiestática ou tocando periodicamente em uma superfície metálica sem pintura (como um conector do computador).
- ⚠ AVISO:** Para evitar danos à placa de sistema, remova a bateria principal (consulte [Como remover a bateria](#)) antes de trabalhar na parte interna do computador.

Como remover o dissipador de calor do processador

1. Siga as instruções descritas em [Antes de começar](#).
2. Remova a placa de sistema (consulte [Como remover a placa de sistema](#)).
3. Desconecte o cabo do ventilador do conector da placa de sistema.
4. Afrouxe os quatro parafusos prisioneiros que prendem o dissipador de calor do processador na placa de sistema em ordem sequencial (Indicada ao lado dos parafusos prisioneiros).
5. Remova o dissipador de calor do processador da placa de sistema.



1	cabo do ventilador	2	parafusos prisioneiros (4)
3	dissipador de calor do processador		

Como recolocar o dissipador de calor do processador

- 🔍 NOTA:** A almofada térmica original pode ser reutilizada se o processador e o respectivo dissipador de calor originais forem reinstalados juntos. Se o processador ou o respectivo dissipador de calor for substituído, use a almofada térmica fornecida no kit para garantir que haja condutividade térmica.
- 🔍 NOTA:** Este procedimento pressupõe que você já removeu o dissipador de calor do processador e que está pronto para recolocá-lo.

1. Siga as instruções descritas em [Antes de começar](#).
2. Alinhe os quatro parafusos prisioneiros no dissipador de calor do processador aos orifícios dos parafusos na placa de sistema e aperte-os em ordem sequencial (indicada ao lado dos parafusos prisioneiros).
3. Ligue o cabo do ventilador ao conector da placa de sistema.
4. Recoloque a placa de sistema (consulte [Como recolocar a placa de sistema](#)).

△ **AVISO:** Antes de ligar o computador, recoloque todos os parafusos e verifique se nenhum parafuso foi esquecido dentro do equipamento. A negligência no cumprimento desta instrução pode resultar em danos ao computador.

[Voltar à página do índice](#)

[Voltar à página do índice](#)

Tela

Manual de serviço do Dell™ Inspiron™ 1120

- [Conjunto da tela](#)
- [Tampa frontal da tela](#)
- [Painel da tela](#)
- [Suportes do painel da tela](#)

⚠️ ADVERTÊNCIA: Antes de trabalhar na parte interna do computador, siga as instruções de segurança fornecidas com o equipamento. Para obter mais informações sobre as práticas de segurança recomendadas, consulte a página inicial sobre conformidade normativa em www.dell.com/regulatory_compliance.

⚠️ AVISO: Somente um técnico credenciado deve executar reparos no computador. Danos decorrentes de serviços não autorizados pela Dell™ não são cobertos pela garantia.

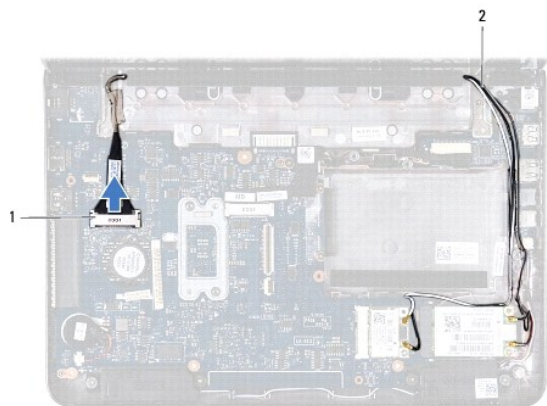
⚠️ AVISO: Para evitar descarga eletrostática, elimine a eletricidade estática do seu corpo usando uma pulseira antiestática ou tocando periodicamente em uma superfície metálica sem pintura (como um conector do computador).

⚠️ AVISO: Para evitar danos à placa de sistema, remova a bateria principal (consulte [Como remover a bateria](#)) antes de trabalhar na parte interna do computador.

Conjunto da tela

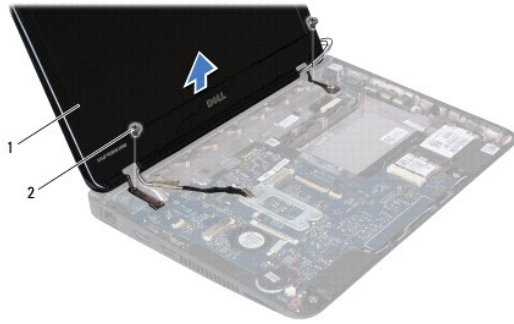
Como remover o conjunto da tela

1. Siga as instruções descritas em [Antes de começar](#).
2. Remova a bateria (consulte [Como remover a bateria](#)).
3. Remova o teclado (consulte [Como remover o teclado](#)).
4. Siga as instruções da [etapa 4](#) à [etapa 6](#) em [Como remover o disco rígido](#).
5. Remova o apoio para as mãos (consulte [Como remover o apoio para as mãos](#)).
6. Desconecte os cabos da antena das miniplacas.
7. Observe o roteamento dos cabos e solte cuidadosamente os cabos da antena da miniplaca das guias de roteamento.
8. Desconecte o cabo da tela do conector da placa de sistema.



1	conector do cabo da tela	2	cabos da antena da miniplaca
---	--------------------------	---	------------------------------

9. Remova os dois parafusos (um em cada lado) que fixam o conjunto da tela na base do computador.
10. Levante e remova o conjunto da tela da base do computador.



1	conjunto da tela	2	parafusos (2)
---	------------------	---	---------------

Como recolocar o conjunto da tela

1. Siga as instruções descritas em [Antes de começar](#).
2. Coloque o conjunto da tela na posição adequada e recoloque os dois parafusos (um em cada lado) que o prendem na base do computador.
3. Conecte o cabo da tela ao conector da placa de sistema.
4. Passe os cabos da antena da miniplaca pelas guias de roteamento na base do computador.
5. Conecte os cabos da antena às miniplacas.
6. Recoloque o apoio para as mãos (consulte [Como recolocar o apoio para as mãos](#)).
7. Siga as instruções da [etapa 5](#) à [etapa 7](#) em [Como recolocar o disco rígido](#).
8. Recoloque o teclado (consulte [Como recolocar o teclado](#)).
9. Recoloque a bateria (consulte [Como recolocar a bateria](#)).

⚠ AVISO: Antes de ligar o computador, recoloque todos os parafusos e verifique se nenhum parafuso foi esquecido dentro do computador. A negligência no cumprimento desta instrução pode resultar em danos ao computador.

Tampa frontal da tela

Como remover a tampa frontal da tela

⚠ AVISO: A tampa frontal da tela é extremamente frágil. Tenha cuidado ao removê-la para evitar danos.

1. Siga as instruções descritas em [Antes de começar](#).
2. Remova o conjunto da tela (consulte [Como remover o conjunto da tela](#)).
3. Remova as duas tampas de borracha que cobrem os parafusos na tampa frontal da tela.
4. Remova os dois parafusos que prendem a tampa frontal na tampa traseira da tela.
5. Com as pontas dos dedos, solte com cuidado as bordas internas da tampa frontal da tela para removê-la da tampa traseira da tela.



1	tampas de borracha (2)	2	parafusos (2)
3	tampa frontal da tela		

Como recolocar a tampa frontal da tela

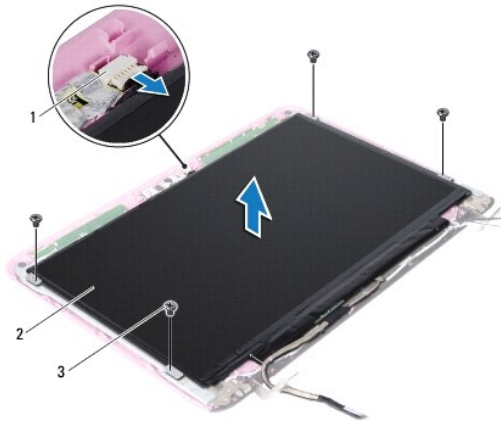
1. Siga as instruções descritas em [Antes de começar](#).
2. Alinhe a tampa frontal sobre a tampa traseira da tela e encaixe-a delicadamente no lugar.
3. Recoloque os dois parafusos que prendem a tampa frontal na tampa traseira da tela.
4. Recoloque as duas tampas de borracha que cobrem os parafusos da tampa frontal da tela.
5. Recoloque o conjunto da tela (consulte [Como recolocar o conjunto da tela](#)).

⚠ **AVISO:** Antes de ligar o computador, recoloque todos os parafusos e verifique se nenhum parafuso foi esquecido dentro do computador. A negligência no cumprimento desta instrução pode resultar em danos ao computador.

Painel da tela

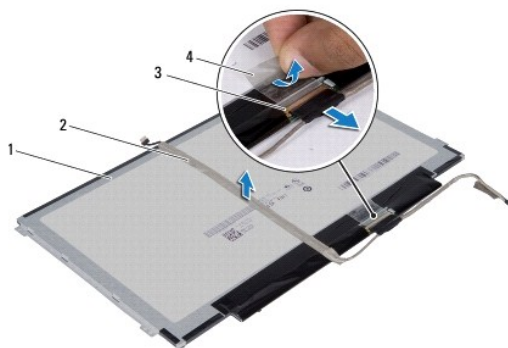
Como remover o painel da tela

1. Siga as instruções descritas em [Antes de começar](#).
2. Remova o conjunto da tela (consulte [Como remover o conjunto da tela](#)).
3. Remova a tampa frontal da tela (consulte [Como remover a tampa frontal da tela](#)).
4. Remova os quatro parafusos que prendem o painel da tela à tampa traseira da tela.
5. Desconecte o cabo da câmera do conector no módulo da câmera.



1	conector do cabo da câmara	2	painel da tela
3	parafusos (4)		

6. Levante o painel da tela para retirá-lo da tampa traseira da tela.
7. Vire o painel da tela e coloque-o sobre uma superfície limpa.
8. Retire a fita que cobre o cabo da tela e remova o cabo da parte traseira do painel da tela.
9. Levante a fita que prende o cabo da tela no respectivo conector e desconecte o cabo.



1	parte traseira do painel da tela	2	cabo da tela
3	conector do cabo da tela	4	fita

Como recolocar o painel da tela

1. Siga as instruções descritas em [Antes de começar](#).
2. Conecte o cabo da tela ao respectivo conector e prenda-o com a fita.
3. Coloque o cabo da tela na parte traseira do painel da tela e prenda-o com a fita.
4. Vire o painel da tela e coloque-o na tampa traseira.
5. Conecte o cabo da câmara ao conector do módulo da câmara.
6. Recoloque os quatro parafusos que prendem o painel à tampa traseira da tela.

7. Recoloque a tampa frontal da tela (consulte [Como recolocar a tampa frontal da tela](#)).

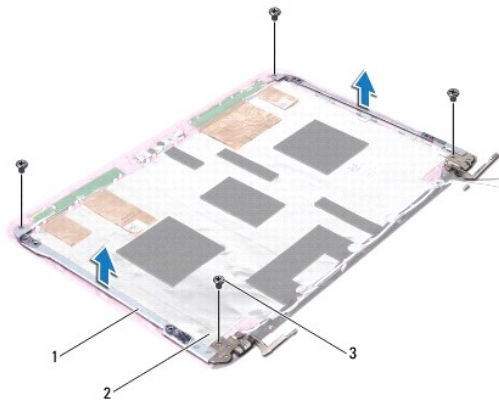
8. Recoloque o conjunto da tela (consulte [Como recolocar o conjunto da tela](#)).

AVISO: Antes de ligar o computador, recoloque todos os parafusos e verifique se nenhum parafuso foi esquecido dentro do equipamento. A negligência no cumprimento desta instrução pode resultar em danos ao computador.

Suportes do painel da tela

Como remover os suportes do painel da tela


1. Siga as instruções descritas em [Antes de começar](#).
2. Remova o conjunto da tela (consulte [Como remover o conjunto da tela](#)).
3. Remova a tampa frontal da tela (consulte [Como remover a tampa frontal da tela](#)).
4. Remova o painel da tela (consulte [Como remover o painel da tela](#)).
5. Retire com cuidado a fita de alumínio que cobre os parafusos do suporte do painel da tela.
6. Remova os quatro parafusos que prendem os suportes do painel da tela à tampa traseira da tela.
7. Levante os suportes do painel da tela para retirá-los da tampa traseira da tela.



1	suportes do painel da tela (2)	2	fita de alumínio
3	parafusos (4)		

Como recolocar os suportes do painel da tela

1. Siga as instruções descritas em [Antes de começar](#).
2. Coloque os suportes do painel da tela na tampa traseira da tela.
3. Recoloque os quatro parafusos que prendem os suportes do painel da tela à tampa traseira da tela.
4. Coloque a fita de alumínio nos parafusos do suporte do painel da tela.
5. Recoloque o painel da tela (consulte [Como recolocar o painel da tela](#)).
6. Recoloque a tampa frontal da tela (consulte [Como recolocar a tampa frontal da tela](#)).
7. Recoloque o conjunto da tela (consulte [Como recolocar o conjunto da tela](#)).

 **AVISO:** Antes de ligar o computador, recoloque todos os parafusos e verifique se nenhum parafuso foi esquecido dentro do equipamento. A negligência no cumprimento desta instrução pode resultar em danos ao computador.

[Voltar à página do índice](#)

[Voltar à página do índice](#)

Disco rígido

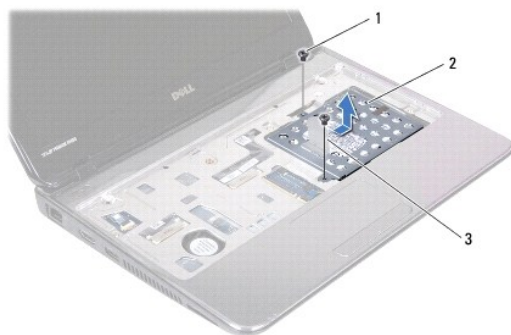
Manual de serviço do Dell™ Inspiron™ 1120

- [Como remover o disco rígido](#)
- [Como recolocar o disco rígido](#)

- ⚠️ ADVERTÊNCIA:** Antes de trabalhar na parte interna do computador, siga as instruções de segurança fornecidas com o equipamento. Para obter mais informações sobre as práticas de segurança recomendadas, consulte a página inicial sobre conformidade normativa em www.dell.com/regulatory_compliance.
- ⚠️ ADVERTÊNCIA:** Se precisar remover o disco rígido do computador enquanto a unidade estiver quente, não toque na caixa metálica do disco rígido.
- ⚠️ AVISO:** Somente um técnico credenciado deve executar reparos no computador. Danos decorrentes de mão-de-obra não autorizada pela Dell™ não serão cobertos pela garantia.
- ⚠️ AVISO:** Para evitar descarga eletrostática, elimine a eletricidade estática do seu corpo usando uma pulseira antiestática ou tocando periodicamente em uma superfície metálica sem pintura (como um conector do computador).
- ⚠️ AVISO:** Para evitar perda de dados, desligue o computador (consulte [Como desligar o computador](#)) antes de remover o disco rígido. Não remova o disco rígido enquanto o computador estiver ligado ou no estado de economia de energia (Dormir).
- ⚠️ AVISO:** Para evitar danos à placa de sistema, remova a bateria principal (consulte [Como remover a bateria](#)) antes de trabalhar na parte interna do computador.
- ⚠️ AVISO:** Discos rígidos são extremamente frágeis. Tenha cuidado ao manusear o disco rígido.
- 📌 NOTA:** A Dell não garante a compatibilidade com discos rígidos de terceiros nem dá suporte para esses discos.
- 📌 NOTA:** Se for instalar um disco rígido de outra marca que não seja Dell, você precisa instalar o sistema operacional, drivers e utilitários no novo disco rígido.

Como remover o disco rígido

1. Siga as instruções descritas em [Antes de começar](#).
 2. Remova a bateria (consulte [Como remover a bateria](#)).
 3. Remova o teclado (consulte [Como remover o teclado](#)).
 4. Remova os dois parafusos que prendem o conjunto do disco rígido à base do computador.
 5. Com a aba de puxar, deslize o conjunto do disco rígido para a lateral a fim de desconectá-lo do conector na placa de sistema.
- ⚠️ AVISO:** Quando o disco rígido não estiver no computador, armazene-o na embalagem protetora antiestática (consulte "Proteção contra descargas eletrostáticas" nas instruções de segurança fornecidas com o computador).
6. Retire o conjunto do disco rígido da base do computador.



1	parafusos (2)	2	conjunto do disco rígido
3	aba		

7. Remova os quatro parafusos que prendem o disco rígido ao respectivo suporte.
8. Levante o suporte para separá-lo do disco rígido.



1	suporte da unidade de disco rígido	2	disco rígido
3	parafusos (4)		

Como recolocar o disco rígido

1. Siga as instruções descritas em [Antes de começar](#).
2. Remova o novo disco rígido da embalagem.
Guarde a embalagem original para usar no armazenamento ou transporte da unidade de disco rígido.
3. Posicione o disco rígido no respectivo suporte.
4. Recoloque os quatro parafusos que prendem o disco rígido ao respectivo suporte.
5. Coloque o conjunto do disco rígido na base do computador.
6. Utilize a aba de puxar para empurrar o conjunto do disco rígido para dentro do conector na placa de sistema.
7. Recoloque os dois parafusos que prendem o conjunto do disco rígido à base do computador.
8. Recoloque o teclado (consulte [Como recolocar o teclado](#)).
9. Recoloque a bateria (consulte [Como recolocar a bateria](#)).

⚠ AVISO: Antes de ligar o computador, recoloque todos os parafusos e verifique se nenhum parafuso foi esquecido dentro do equipamento. **A negligência no cumprimento desta instrução pode resultar em danos ao computador.**

10. Instale o sistema operacional do computador, se necessário. Consulte "Como restaurar o sistema operacional" no *Guia de configuração*.
11. Instale os drivers e utilitários do computador, conforme necessário.

[Voltar à página do índice](#)

[Voltar à página do índice](#)

Tampa intermediária

Manual de serviço do Dell™ Inspiron™ 1120

- [Como remover a tampa intermediária](#)
- [Como recolocar a tampa intermediária](#)

⚠️ ADVERTÊNCIA: Antes de trabalhar na parte interna do computador, siga as instruções de segurança fornecidas com o equipamento. Para obter mais informações sobre as práticas de segurança recomendadas, consulte a página inicial sobre conformidade normativa em www.dell.com/regulatory_compliance.

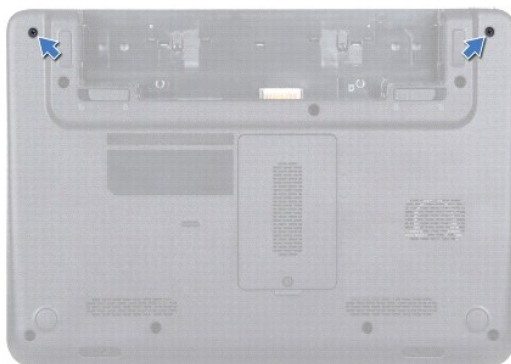
⚠️ AVISO: Para evitar descarga eletrostática, elimine a eletricidade estática do seu corpo usando uma pulseira antiestática ou tocando periodicamente em uma superfície metálica sem pintura (como um conector do computador).

⚠️ AVISO: Somente um técnico credenciado deve executar reparos no computador. Danos decorrentes de serviços não autorizados pela Dell™ não são cobertos pela garantia.

⚠️ AVISO: Para evitar danos à placa de sistema, remova a bateria principal (consulte [Como remover a bateria](#)) antes de trabalhar na parte interna do computador.

Como remover a tampa intermediária

1. Siga as instruções descritas em [Antes de começar](#).
2. Remova a bateria (consulte [Como remover a bateria](#)).
3. Remova o teclado (consulte [Como remover o teclado](#)).
4. Siga as instruções da [etapa 4](#) à [etapa 6](#) em [Como remover o disco rígido](#).
5. Remova o apoio para as mãos (consulte [Como remover o apoio para as mãos](#)).
6. Remova o conjunto da tela (consulte [Como remover o conjunto da tela](#)).
7. Remova os dois parafusos que prendem a tampa intermediária à base do computador.




8. Vire o computador.
9. Pressione com cuidado a tampa intermediária e retire-a da base do computador.



Como recolocar a tampa intermediária

1. Siga as instruções descritas em [Antes de começar](#).
2. Alinhe as abas na tampa intermediária com os slots da base do computador e encaixe a tampa intermediária no lugar.
3. Vire o computador.
4. Recoloque os dois parafusos que prendem a tampa intermediária à base do computador.
5. Recoloque o conjunto da tela (consulte [Como recolocar o conjunto da tela](#)).
6. Recoloque o apoio para as mãos (consulte [Como recolocar o apoio para as mãos](#)).
7. Siga as instruções da [etapa 5](#) à [etapa 7](#) em [Como recolocar o disco rígido](#).
8. Recoloque o teclado (consulte [Como recolocar o teclado](#)).
9. Recoloque a bateria (consulte [Como recolocar a bateria](#)).

 **AVISO:** Antes de ligar o computador, recoloque todos os parafusos e verifique se nenhum parafuso foi esquecido dentro do equipamento. A negligência no cumprimento desta instrução pode resultar em danos ao computador.

[Voltar à página do índice](#)

[Voltar à página do índice](#)

Teclado

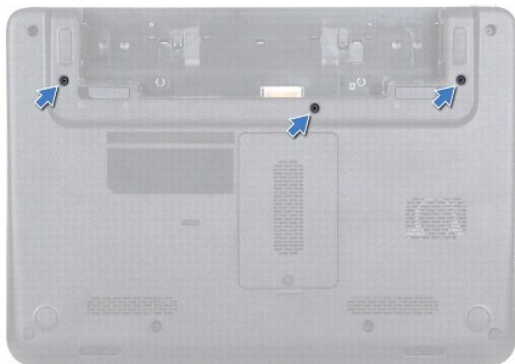
Manual de serviço do Dell™ Inspiron™ 1120

- [Como remover o teclado](#)
- [Como recolocar o teclado](#)

- ⚠️ ADVERTÊNCIA:** Antes de trabalhar na parte interna do computador, siga as instruções de segurança fornecidas com o equipamento. Para obter mais informações sobre as práticas de segurança recomendadas, consulte a página inicial sobre conformidade normativa em www.dell.com/regulatory_compliance.
- ⚠️ AVISO:** Somente um técnico credenciado deve executar reparos no computador. Danos decorrentes de serviços não autorizados pela Dell™ não são cobertos pela garantia.
- ⚠️ AVISO:** Para evitar descarga eletrostática, elimine a eletricidade estática do seu corpo usando uma pulseira antiestática ou tocando periodicamente em uma superfície metálica sem pintura (como um conector do computador).
- ⚠️ AVISO:** Para evitar danos à placa de sistema, remova a bateria principal (consulte [Como remover a bateria](#)) antes de trabalhar na parte interna do computador.
-

Como remover o teclado

1. Siga as instruções descritas em [Antes de começar](#).
2. Remova a bateria (consulte [Como remover a bateria](#)).
3. Remova os três parafusos que prendem o teclado à base do computador.

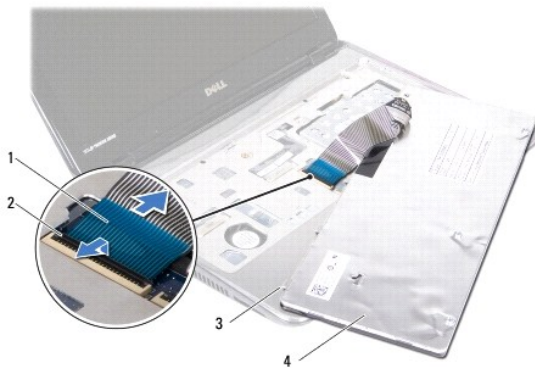


4. Vire o computador e abra a tela o máximo possível.
- ⚠️ AVISO:** Os revestimentos de teclas no teclado são frágeis, soltam com facilidade e são demorados para recolocar. Cuidado ao remover e manusear o teclado.
- ⚠️ AVISO:** Seja extremamente cuidadoso ao remover e manusear o teclado. Você pode arranhar o painel da tela se não seguir estas instruções.
5. Deslize uma haste plástica entre o teclado e o apoio para as mãos para levantar o teclado, desprendendo-o das abas no apoio para as mãos.



1	caneta plástica	2	teclado
3	apoio para os pulsos		

- Levante o teclado cuidadosamente e deslize as abas do teclado para fora dos slots do apoio para as mãos.
- Vire o teclado ao contrário e coloque-o sobre o apoio para as mãos.
- Levante a trava do conector e desconecte o cabo do teclado do conector na placa de sistema.
- Retire o teclado de cima do apoio para os pulsos.



1	cabo do teclado	2	trava do conector
3	abas do teclado (5)	4	teclado

Como recolocar o teclado

- Siga as instruções descritas em [Antes de começar](#).
- Deslize o cabo do teclado para dentro do conector na placa de sistema e pressione para baixo a trava do conector para prender o cabo do teclado.
- Alinhe as abas na parte inferior do teclado com os slots no apoio para as mãos e abaixe o teclado.
- Pressione delicadamente em volta das bordas do teclado para prendê-lo sob as abas do apoio para as mãos.
- Feche a tela e vire a parte inferior do computador para cima.
- Recoloque os três parafusos que prendem o teclado à base do computador.
- Recoloque a bateria (consulte [Como recolocar a bateria](#)).

△ **AVISO:** Antes de ligar o computador, recoloque todos os parafusos e verifique se nenhum parafuso foi esquecido dentro do equipamento. A negligência no cumprimento desta instrução pode resultar em danos ao computador.

[Voltar à página do índice](#)

[Voltar à página do índice](#)

Módulo(s) de memória

Manual de serviço do Dell™ Inspiron™ 1120

- [Como remover o\(s\) módulo\(s\) de memória](#)
- [Como recolocar o\(s\) módulo\(s\) de memória](#)

⚠️ ADVERTÊNCIA: Antes de trabalhar na parte interna do computador, siga as instruções de segurança fornecidas com o equipamento. Para obter mais informações sobre as práticas de segurança recomendadas, consulte a página inicial sobre conformidade normativa em www.dell.com/regulatory_compliance.

⚠️ AVISO: Somente um técnico credenciado deve executar reparos no computador. Danos decorrentes de serviços não autorizados pela Dell™ não são cobertos pela garantia.

⚠️ AVISO: Para evitar descarga eletrostática, elimine a eletricidade estática do seu corpo usando uma pulseira antiestática ou tocando periodicamente em uma superfície metálica sem pintura (como um conector do computador).

⚠️ AVISO: Para evitar danos à placa de sistema, remova a bateria principal (consulte [Como remover a bateria](#)) antes de trabalhar na parte interna do computador.

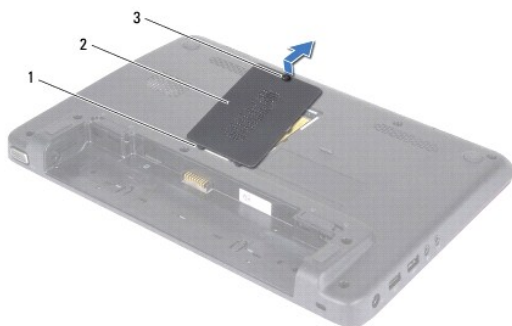
Você pode aumentar a memória do computador instalando módulos de memória na placa de sistema. Consulte "Especificações" no *Guia de configuração* que é fornecido com o computador ou em support.dell.com/manuals para obter informações sobre a memória suportada pelo computador.

📌 NOTA: Módulos de memória adquiridos da Dell™ são cobertos pela garantia do computador.

Seu computador tem dois conectores SODIMM acessíveis pelo usuário e ambos são acessados pela parte inferior do computador.

Como remover o(s) módulo(s) de memória

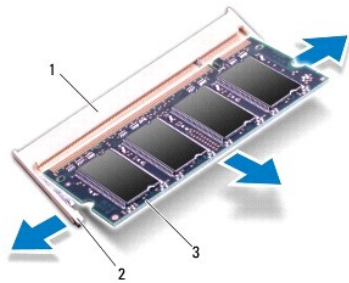
1. Siga as instruções descritas em [Antes de começar](#).
2. Remova a bateria (consulte [Como remover a bateria](#)).
3. Solte o parafuso prisioneiro que prende a tampa do módulo de memória à base do computador.
4. Levante e deslize a tampa do módulo de memória removendo-a da base do computador.



1	presilhas (2)	2	tampa do módulo de memória
3	parafuso prisioneiro		

⚠️ AVISO: Para evitar danos no conector do módulo de memória, não use ferramentas para afastar os cliques que prendem o módulo.

5. Com as pontas dos dedos, afaste cuidadosamente os cliques de fixação em cada extremidade do conector do módulo de memória até que o módulo se solte.
6. Remova o módulo de memória do conector do módulo.



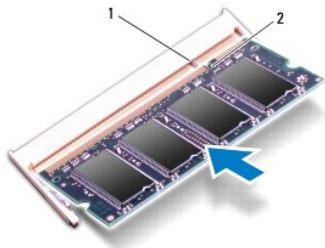
1	conector do módulo de memória	2	presilhas de segurança (2)
3	módulo de memória		

Como recolocar o(s) módulo(s) de memória

AVISO: Se for necessário instalar módulos de memória em dois conectores, instale um módulo de memória no conector inferior antes de instalar um módulo no conector superior.

1. Siga as instruções descritas em [Antes de começar](#).
2. Alinhe o entalhe no módulo de memória à aba no conector do módulo de memória.
3. Deslize o módulo de memória com firmeza no conector em um ângulo de 45 graus e pressione-o até ouvir um clique de encaixe. Se não ouvir o clique, remova o módulo e reinstale-o.


NOTA: Se o módulo de memória não for instalado corretamente, o computador poderá não inicializar.



1	aba	2	entalhe
---	-----	---	---------

4. Deslize as abas da tampa do módulo de memória na direção dos slots na base do computador e pressione cuidadosamente a tampa do módulo de memória para encaixá-la.
5. Aperte o parafuso que prende a tampa do módulo de memória à base do computador.
6. Recoloque a bateria (consulte [Como recolocar a bateria](#)).
7. Conecte o adaptador CA ao computador e a uma tomada elétrica.
8. Ligue o computador.

Ao inicializar, o computador detecta o(s) módulo(s) de memória e atualiza automaticamente as informações de configuração do sistema.

Para confirmar a quantidade de memória instalada no computador, clique em **Iniciar**  → **Painel de Controle** → **Sistema e Segurança** → **Sistema**.

[Voltar à página do índice](#)

[Voltar à página do índice](#)

Miniplaca(s) sem fio

Manual de serviço do Dell™ Inspiron™ 1120

- [Como remover a\(s\) miniplaca\(s\)](#)
- [Como recolocar a\(s\) miniplaca\(s\)](#)

⚠️ ADVERTÊNCIA: Antes de trabalhar na parte interna do computador, siga as instruções de segurança fornecidas com o equipamento. Para obter mais informações sobre as práticas de segurança recomendadas, consulte a página inicial sobre conformidade normativa em www.dell.com/regulatory_compliance.

⚠️ AVISO: Somente um técnico credenciado deve executar reparos no computador. Danos decorrentes de serviços não autorizados pela Dell™ não são cobertos pela garantia.

⚠️ AVISO: Para evitar descarga eletrostática, elimine a eletricidade estática do seu corpo usando uma pulseira antiestática ou tocando periodicamente em uma superfície metálica sem pintura (como um conector do computador).

⚠️ AVISO: Para evitar danos à placa de sistema, remova a bateria principal (consulte [Como remover a bateria](#)) antes de trabalhar na parte interna do computador.

⚠️ AVISO: Quando a miniplaca for retirada do computador, guarde-a na embalagem protetora antiestática (consulte "Como se proteger contra descargas eletrostáticas" nas instruções de segurança fornecidas com o computador).

🔧 NOTA: A Dell não garante a compatibilidade com miniplacas de terceiros nem dá suporte a essas miniplacas.

Se você adquiriu uma miniplaca de rede sem fio juntamente com o computador, ela já virá instalada.

Seu computador tem um slot de miniplaca de tamanho normal e um de miniplaca de tamanho pequeno:

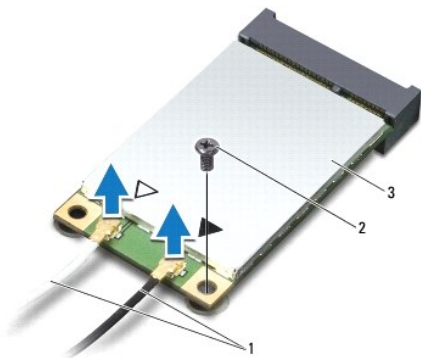
- 1 Um slot de miniplaca de tamanho normal — suporta redes de banda larga móvel ou redes remotas sem fio (WWAN), GPS ou módulo sintonizador de TV
- 1 Um slot de miniplaca de tamanho pequeno — para Rede local sem fio (WLAN), WLAN/Bluetooth® combinado ou rede WiMax (Interoperabilidade mundial para acesso de microondas)

🔧 NOTA: Dependendo da configuração do computador na época da compra, os slots de miniplaca podem ou não conter placas instaladas.

Como remover a(s) miniplaca(s)

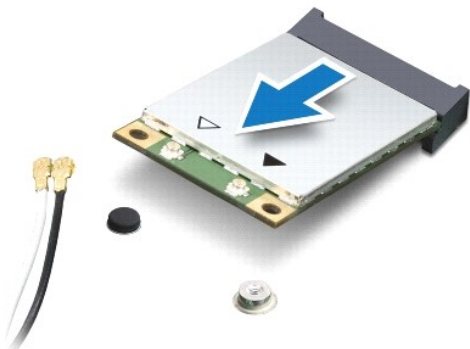
1. Siga as instruções descritas em [Antes de começar](#).
2. Remova a bateria (consulte [Como remover a bateria](#)).
3. Remova o teclado (consulte [Como remover o teclado](#)).
4. Siga as instruções da [etapa 4](#) à [etapa 6](#) em [Como remover o disco rígido](#).
5. Remova o apoio para as mãos (consulte [Como remover o apoio para as mãos](#)).
6. Desconecte os cabos da antena da miniplaca.
7. Remova o parafuso que prende a miniplaca à placa de sistema.

🔧 NOTA: Seu computador pode suportar de cada vez somente uma miniplaca WWAN ou uma placa de sintonizador de TV no slot de miniplaca de tamanho normal.



1	cabos da antena (2)	2	parafuso
3	miniplaca		

- Levante a miniplaca para retirá-la do conector da placa de sistema.



Como recolocar a(s) miniplaca(s)

- Siga as instruções descritas em [Antes de começar](#).
- Retire a nova miniplaca da embalagem.

AVISO: Exerça pressão firme e uniforme para encaixar a placa no lugar. Se forçar demais, você pode danificar o conector.

AVISO: Os conectores têm formatos especiais para garantir a inserção correta. Se sentir resistência, verifique os conectores na placa e na placa de sistema, e realinhe a placa.


AVISO: Para evitar danos à miniplaca, nunca coloque cabos sob a placa.

- Insira o conector da miniplaca em um ângulo de 45 graus no conector correto da placa de sistema. Por exemplo, o conector da placa WLAN é identificado como **WLAN**.
- Pressione a outra extremidade da miniplaca no slot da placa de sistema e recoloque o parafuso que prende a miniplaca à placa de sistema.
- Conecte os cabos apropriados da antena à miniplaca que você está instalando. A tabela a seguir fornece o esquema de cores dos cabos de antena para as miniplacas suportadas pelo computador.

Conectores na miniplaca	Esquema de cores do cabo de antena
WWAN (2 cabos de antena)	
WWAN principal (triângulo branco)	branco com listra cinza
WWAN auxiliar (triângulo preto)	preto com listra cinza
WLAN (2 cabos de antena)	
WLAN principal (triângulo branco)	branco
WLAN auxiliar (triângulo preto)	preto
Módulo sintonizador de TV (1 cabo de antena)	preto

- Prenda os cabos não utilizados da antena na capa protetora de poliéster.
- Recoloque o apoio para as mãos (consulte [Como recolocar o apoio para as mãos](#)).
- Siga as instruções da [etapa 5](#) à [etapa 7](#) em [Como recolocar o disco rígido](#).
- Recoloque o teclado (consulte [Como recolocar o teclado](#)).
- Recoloque a bateria (consulte [Como recolocar a bateria](#)).

11. Instale os drivers e utilitários do computador, conforme necessário.

 **NOTA:** Se estiver instalando uma miniplaca de rede sem fio de um fornecedor que não seja a Dell, é necessário instalar os drivers e utilitários apropriados.

[Voltar à página do índice](#)

[Voltar à página do índice](#)

Apoio para as mãos

Manual de serviço do Dell™ Inspiron™ 1120

- [Como remover o apoio para as mãos](#)
- [Como recolocar o apoio para as mãos](#)

⚠️ ADVERTÊNCIA: Antes de trabalhar na parte interna do computador, siga as instruções de segurança fornecidas com o equipamento. Para obter mais informações sobre as práticas de segurança recomendadas, consulte a página inicial sobre conformidade normativa em www.dell.com/regulatory_compliance.

⚠️ AVISO: Para evitar descarga eletrostática, elimine a eletricidade estática do seu corpo usando uma pulseira antiestática ou tocando periodicamente em uma superfície metálica sem pintura (como um conector do computador).

⚠️ AVISO: Somente um técnico credenciado deve executar reparos no computador. Danos decorrentes de serviços não autorizados pela Dell™ não são cobertos pela garantia.

⚠️ AVISO: Para evitar danos à placa de sistema, remova a bateria principal (consulte [Como remover a bateria](#)) antes de trabalhar na parte interna do computador.

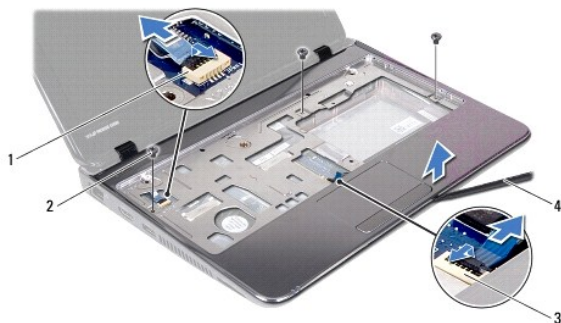
Como remover o apoio para as mãos

1. Siga as instruções descritas em [Antes de começar](#).
2. Remova a bateria (consulte [Como remover a bateria](#)).
3. Remova o teclado (consulte [Como remover o teclado](#)).
4. Siga as instruções da [etapa 4](#) à [etapa 6](#) em [Como remover o disco rígido](#).
5. Feche a tela e vire a parte inferior do computador para cima.
6. Usando uma haste plástica, retire as duas tampas de borracha que cobrem os parafusos do apoio para as mãos na base do computador.
7. Remova os quatro parafusos que prendem o apoio para as mãos na base do computador.



1	tampas de borracha (2)	2	parafusos (4)
---	------------------------	---	---------------

8. Vire o computador e abra a tela o máximo possível.
 9. Remova os três parafusos que prendem o apoio para as mãos na base do computador.
 10. Levante a trava do conector e puxe a aba de puxar para desconectar o cabo do touch pad e o cabo da placa do botão liga/desliga de seus conectores na placa de sistema.
- ⚠️ AVISO:** Para evitar danos ao apoio para as mãos, separe-o cuidadosamente da base do computador.
11. Deslize uma haste plástica entre a base do computador e o apoio para as mãos para levantar o apoio para as mãos, desprendendo-o da base do computador.



1	conector do cabo da placa do botão liga/desliga	2	parafusos (3)
3	conector do cabo do touch pad	4	haste plástica

Como recolocar o apoio para as mãos

1. Siga as instruções descritas em [Antes de começar](#).
2. Alinhe o apoio para as mãos com a base do computador e encaixe-o cuidadosamente.
3. Deslize o cabo do touch pad e o cabo da placa do botão liga/desliga para dentro de seus conectores na placa de sistema e pressione a trava dos conectores para prender os cabos.
4. Recoloque os três parafusos que prendem o apoio para as mãos na base do computador.
5. Siga as instruções da [etapa 5](#) à [etapa 7](#) em [Como recolocar o disco rígido](#).
6. Recoloque o teclado (consulte [Como recolocar o teclado](#)).
7. Feche a tela e vire a parte inferior do computador para cima.
8. Recoloque os quatro parafusos que prendem o apoio para as mãos na base do computador.
9. Recoloque as duas tampas de borracha que cobrem os parafusos do apoio para as mãos na base do computador.
10. Recoloque a bateria (consulte [Como recolocar a bateria](#)).

⚠ AVISO: Antes de ligar o computador, recolocar todos os parafusos e verifique se nenhum parafuso foi esquecido dentro do equipamento. A negligência no cumprimento desta instrução pode resultar em danos ao computador.

[Voltar à página do índice](#)

[Voltar à página do índice](#)

Placa do botão liga/desliga

Manual de serviço do Dell™ Inspiron™ 1120

- [Como remover a placa do botão liga/desliga](#)
- [Como recolocar a placa do botão liga/desliga](#)

⚠️ ADVERTÊNCIA: Antes de trabalhar na parte interna do computador, siga as instruções de segurança fornecidas com o equipamento. Para obter mais informações sobre as práticas de segurança recomendadas, consulte a página inicial sobre conformidade normativa em www.dell.com/regulatory_compliance.

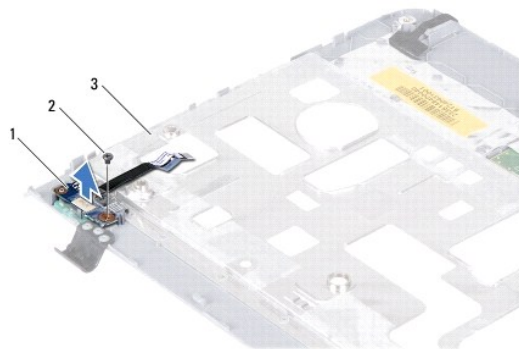
⚠️ AVISO: Somente um técnico credenciado deve executar reparos no computador. Danos decorrentes de serviços não autorizados pela Dell™ não são cobertos pela garantia.

⚠️ AVISO: Para evitar descarga eletrostática, elimine a eletricidade estática do seu corpo usando uma pulseira antiestática ou tocando periodicamente em uma superfície metálica sem pintura (como um conector do computador).

⚠️ AVISO: Para evitar danos à placa de sistema, remova a bateria principal (consulte [Como remover a bateria](#)) antes de trabalhar na parte interna do computador.

Como remover a placa do botão liga/desliga

1. Siga as instruções descritas em [Antes de começar](#).
2. Remova a bateria (consulte [Como remover a bateria](#)).
3. Remova o teclado (consulte [Como remover o teclado](#)).
4. Siga as instruções da [etapa 4](#) à [etapa 6](#) em [Como remover o disco rígido](#).
5. Remova o apoio para as mãos (consulte [Como remover o apoio para as mãos](#)).
6. Vire o apoio para as mãos e remova o parafuso que prende a placa do botão liga/desliga ao apoio para as mãos.
7. Levante a placa do botão liga/desliga e retire-a do apoio para as mãos.




1	placa do botão liga/desliga	2	parafuso
3	parte traseira do apoio para as mãos		

Como recolocar a placa do botão liga/desliga

1. Siga as instruções descritas em [Antes de começar](#).
2. Alinhe o orifício do parafuso na placa do botão liga/desliga com o orifício correspondente no apoio para as mãos.
3. Recoloque o parafuso que prende a placa do botão liga/desliga ao apoio para as mãos.
4. Recoloque o apoio para as mãos (consulte [Como recolocar o apoio para as mãos](#)).
5. Siga as instruções da [etapa 5](#) à [etapa 7](#) em [Como recolocar o disco rígido](#).

6. Recoloque o teclado (consulte [Como recolocar o teclado](#)).

7. Recoloque a bateria (consulte [Como recolocar a bateria](#)).

 **AVISO:** Antes de ligar o computador, recoloque todos os parafusos e verifique se nenhum parafuso foi esquecido dentro do equipamento. A negligência no cumprimento desta instrução pode resultar em danos ao computador.

[Voltar à página do índice](#)

[Voltar à página do índice](#)

Alto-falantes

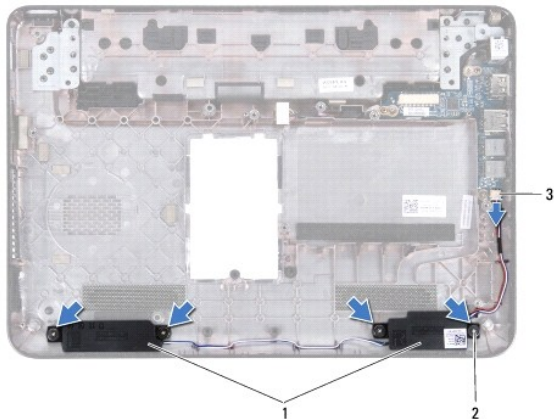
Manual de serviço do Dell™ Inspiron™ 1120

- [Como remover os alto-falantes](#)
- [Como recolocar os alto-falantes](#)

- ⚠️ ADVERTÊNCIA:** Antes de trabalhar na parte interna do computador, siga as instruções de segurança fornecidas com o equipamento. Para obter mais informações sobre as práticas de segurança recomendadas, consulte a página inicial sobre conformidade normativa em www.dell.com/regulatory_compliance.
- ⚠️ AVISO:** Somente um técnico credenciado deve executar reparos no computador. Danos decorrentes de serviços não autorizados pela Dell™ não são cobertos pela garantia.
- ⚠️ AVISO:** Para evitar descarga eletrostática, elimine a eletricidade estática do seu corpo usando uma pulseira antiestática ou tocando periodicamente em uma superfície metálica sem pintura (como um conector do computador).
- ⚠️ AVISO:** Para evitar danos à placa de sistema, remova a bateria principal (consulte [Como remover a bateria](#)) antes de trabalhar na parte interna do computador.

Como remover os alto-falantes

1. Siga as instruções descritas em [Antes de começar](#).
2. Remova a placa de sistema (consulte [Como remover a placa de sistema](#)).
3. Desconecte o cabo do alto-falante do conector na placa de áudio.
4. Remova os quatro parafusos (dois em cada alto-falante) que prendem os alto-falantes à base do computador.
5. Levante os alto-falantes da base do computador.



1	alto-falantes (2)	2	parafusos (4)
3	conector do cabo do alto-falante		

Como recolocar os alto-falantes

1. Siga as instruções descritas em [Antes de começar](#).
2. Coloque os alto-falantes na base do computador.
3. Recoloque os quatro parafusos (dois em cada alto-falante) que prendem os alto-falantes à base do computador.
4. Conecte o cabo do alto-falante ao conector na placa de áudio.
5. Recoloque a placa de sistema (consulte [Como recolocar a placa de sistema](#)).

△ **AVISO:** Antes de ligar o computador, recoloque todos os parafusos e verifique se nenhum parafuso foi esquecido dentro do equipamento. A negligência no cumprimento desta instrução pode resultar em danos ao computador.

[Voltar à página do índice](#)

[Voltar à página do índice](#)

Placa de sistema

Manual de serviço do Dell™ Inspiron™ 1120

- [Como remover a placa de sistema](#)
- [Como recolocar a placa de sistema](#)

⚠️ ADVERTÊNCIA: Antes de trabalhar na parte interna do computador, siga as instruções de segurança fornecidas com o equipamento. Para obter mais informações sobre as práticas de segurança recomendadas, consulte a página inicial sobre conformidade normativa em www.dell.com/regulatory_compliance.

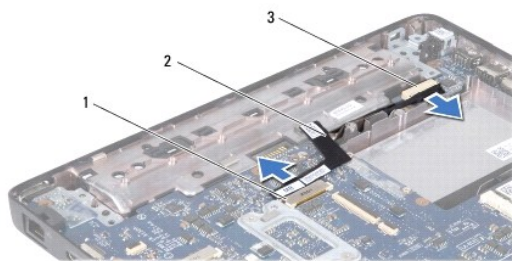
⚠️ AVISO: Somente um técnico credenciado deve executar reparos no computador. Danos decorrentes de serviços não autorizados pela Dell™ não são cobertos pela garantia.

⚠️ AVISO: Para evitar descarga eletrostática, elimine a eletricidade estática do seu corpo usando uma pulseira antiestática ou tocando periodicamente em uma superfície metálica sem pintura (como um conector do computador).

⚠️ AVISO: Para evitar danos à placa de sistema, remova a bateria principal (consulte [Como remover a bateria](#)) antes de trabalhar na parte interna do computador.

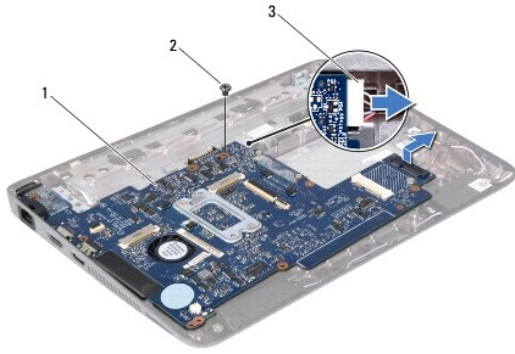
Como remover a placa de sistema

1. Siga as instruções descritas em [Antes de começar](#).
2. Remova a bateria (consulte [Como remover a bateria](#)).
3. Remova o(s) módulo(s) de memória (consulte [Como remover o\(s\) módulo\(s\) de memória](#)).
4. Remova o teclado (consulte [Como remover o teclado](#)).
5. Siga as instruções da [etapa 4](#) à [etapa 6](#) em [Como remover o disco rígido](#).
6. Remova o apoio para as mãos (consulte [Como remover o apoio para as mãos](#)).
7. Remova a(s) miniplaca(s) (consulte [Como remover a\(s\) miniplaca\(s\)](#)).
8. Remova o conjunto da tela (consulte [Como remover o conjunto da tela](#)).
9. Remova a tampa intermediária (consulte [Como remover a tampa intermediária](#)).
10. Desconecte o cabo de áudio dos conectores na placa de sistema e na placa de áudio.



1	conector da placa de sistema	2	cabo de áudio
3	conector da placa de áudio		

11. Remova a bateria de célula tipo moeda (consulte [Como remover a bateria de célula tipo moeda](#)).
12. Remova o parafuso que prende a placa de sistema à base do computador.
13. Levante a placa de sistema ligeiramente e desconecte dela o cabo do conector do adaptador CA.
14. Levante a placa de sistema por completo para removê-la da base do computador.



1	placa de sistema	2	parafuso
3	cabo do conector do adaptador AC		

15. Se estiver recolocando a placa de sistema, remova o ventilador do processador e o conjunto do dissipador de calor (consulte [Como remover o dissipador de calor do processador](#)).

Como recolocar a placa de sistema

1. Siga as instruções descritas em [Antes de começar](#).
 2. Se tiver sido removido, recoloque o conjunto do dissipador de calor e o ventilador do processador (consulte [Como recolocar o dissipador de calor do processador](#)).
 3. Conecte o cabo do conector do adaptador CA à placa de sistema.
 4. Alinhe os conectores na placa de sistema com os slots na base do computador e use as hastes de alinhamento na base do computador para colocar a placa de sistema corretamente.
 5. Recoloque o parafuso que prende a placa de sistema à base do computador.
 6. Recoloque a bateria de célula tipo moeda (consulte [Como recolocar a bateria de célula tipo moeda](#)).
 7. Conecte o cabo de áudio aos conectores na placa de sistema e na placa de áudio.
 8. Recoloque a tampa intermediária (consulte [Como recolocar a tampa intermediária](#)).
 9. Recoloque o conjunto da tela (consulte [Como recolocar o conjunto da tela](#)).
 10. Recoloque a(s) miniplaca(s) (consulte [Como recolocar a\(s\) miniplaca\(s\)](#)).
 11. Recoloque o apoio para as mãos (consulte [Como recolocar o apoio para as mãos](#)).
 12. Siga as instruções da [etapa 5](#) à [etapa 7](#) em [Como recolocar o disco rígido](#).
 13. Recoloque o teclado (consulte [Como recolocar o teclado](#)).
 14. Recoloque o(s) módulo(s) de memória (consulte [Como recolocar o\(s\) módulo\(s\) de memória](#)).
 15. Recoloque a bateria (consulte [Como recolocar a bateria](#)).
- ⚠ AVISO:** Antes de ligar o computador, recoloque todos os parafusos e verifique se nenhum parafuso foi esquecido dentro do equipamento. A negligência no cumprimento desta instrução pode resultar em danos ao computador.
16. Ligue o computador.
- 🔧 NOTA:** Após ter recolocado a placa de sistema, digite a etiqueta de serviço do computador no BIOS da nova placa de sistema.
17. Digite a etiqueta de serviço:

- a. Verifique se o adaptador CA está conectado e se a bateria principal está instalada corretamente.
 - b. Pressione <F2> durante o POST para entrar no programa de configuração do sistema.
 - c. Navegue até a guia **Security** (Segurança) e insira as informações da Etiqueta de serviço no campo **Set Service Tag** (Definir etiqueta de serviço).
-

[Voltar à página do índice](#)