

Dell Precision T1600

Informationen zur Einrichtung und zu Funktionen

Informationen zu Warnhinweisen

 **WARNUNG:** Durch eine **WARNUNG** werden Sie auf Gefahrenquellen hingewiesen, die materielle Schäden, Verletzungen oder sogar den Tod von Personen zur Folge haben können.

Vorder- und Rückansicht

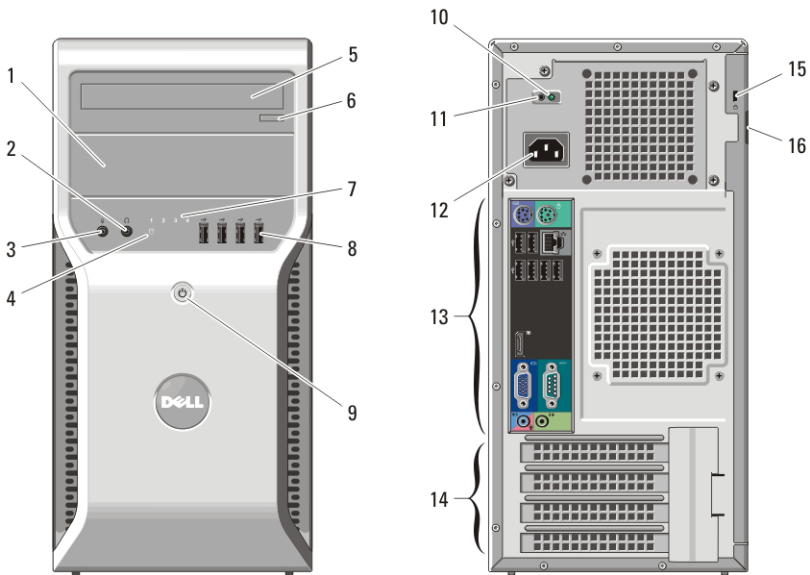


Abbildung 1. Vorder- und Rückansicht

- | | |
|-----------------------------------|--|
| 1. Schacht für optisches Laufwerk | 6. Auswurf Taste für das optische Laufwerk |
| 2. Kopfhöreranschluss | 7. Diagnoseanzeigen (4) |
| 3. Mikrofonanschluss | 8. USB 2.0-Anschlüsse (4) |
| 4. Festplattenaktivitätsanzeige | 9. Betriebsschalter, Betriebsanzeige |
| 5. Optisches Laufwerk (optional) | 10. Diagnoseanzeige Stromversorgung |



OXGX5RA02

Vorschriftenmodell Regulatory Model: D09M
2011 - 05

- | | |
|---------------------------------------|--|
| 11. Diagnosetaste Stromversorgung | 15. Sicherheitskabeleinschub |
| 12. Netzanschluss | 16. Halbringförmiger Bügel für ein Vorhängeschloss |
| 13. Anschlüsse auf der Rückseite | |
| 14. Erweiterungskartensteckplätze (4) | |

Rückseite

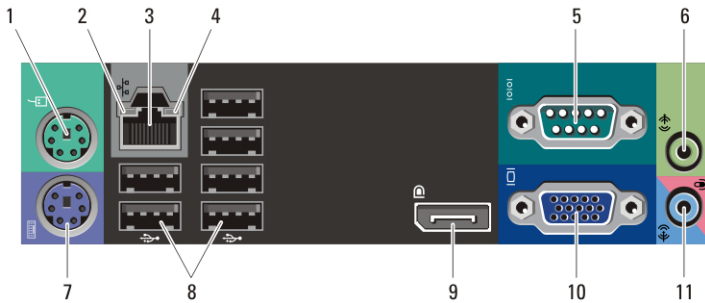


Abbildung 2. Ansicht der Rückseite

- | | |
|----------------------------------|--------------------------------|
| 1. Mausanschluss | 7. Tastaturanschluss |
| 2. Verbindungsintegritätsanzeige | 8. USB-Anschlüsse (6) |
| 3. Netzwerkanschluss | 9. DisplayPort-Anschluss |
| 4. Netzwerkaktivitätsanzeige | 10. VGA-Anschluss |
| 5. Serieller Anschluss | 11. Line-in-/Mikrofonanschluss |
| 6. Line-out-Anschluss | |

Setup-Kurzanleitung

⚠️ WARNUNG: Before you begin any of the procedures in this section, read the safety information that shipped with your computer. For additional best practices information, see www.dell.com/regulatory_compliance.

📄 ANMERKUNG: Some devices may not be included if you did not order them.

1. Schließen Sie den Bildschirm nur mit einem der folgenden Kabel an:

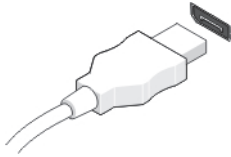


Abbildung 3. DisplayPort-Kabel

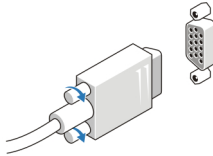


Abbildung 4. VGA-Adapter

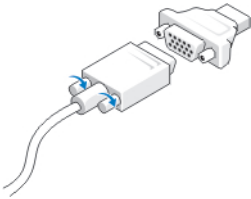


Abbildung 5. VGA-zu-DisplayPort-Adapter

2. Schließen Sie die USB-Tastatur oder -Maus (optional) an.

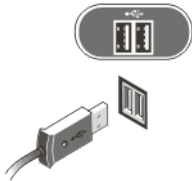


Abbildung 6. USB-Verbindung

3. Schließen Sie das Netzkabel an (optional).

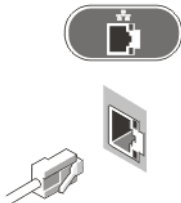


Abbildung 7. Netzwerkverbindung

- Schließen Sie das Modem an (optional).

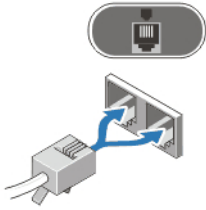


Abbildung 8. Modem-Verbindung

- Schließen Sie das/die Stromkabel an.



Abbildung 9. Anschließen der Stromversorgung

- Drücken Sie die Betriebsschalter am Bildschirm und am Computer.

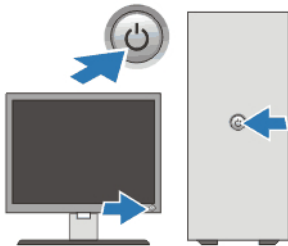


Abbildung 10. Einschalten der Stromversorgung

Technische Daten



ANMERKUNG: The following specifications are only those required by law to ship with your computer. For a complete and current listing of the specifications for your computer, go to support.dell.com.

Systeminformationen

Chipsatz Intel C206-Chipsatz

Prozessor

Prozessor

- Intel Core i-Serie
- Intel Xeon E3–1200-Serie

Video

Videotyp:

Integriert Intel HD-Grafikkarte 2000/3000

Separat PCI-Express x16-Grafikkarte

Integrierter Videospeicher Bis zu 1,7 GB gemeinsamer Videospeicher (Microsoft Windows Vista und Windows 7)

Speicher

Speichermodulanschluss: Vier DIMM-Steckplätze

Speichermodulgröße 1 GB, 2 GB und 4 GB

Typ ECC / Nicht-ECC DDR3, 1333 MHz

Speicher (Minimum) 1 GB

Speicher (Maximum): 32 GB

Laufwerke

Extern zugänglich:

5,25-Zoll-Laufwerkschächte Zwei

Intern zugänglich:

3,5-Zoll-SATA-Laufwerkschächte Zwei

2,5-Zoll-SATA-Laufwerkschächte Vier

Kontrollleuchten und Diagnoseanzeigen

Anzeigeleuchte des Betriebsschalters	<p>Blaue Anzeige – Eine stetig blaue Anzeige leuchtet bei Normalbetrieb, blinkendes blaues Leuchten zeigt den Ruhemodus des Computers an.</p> <p>Gelbe Anzeige – Eine stetig gelbe Anzeige zeigt bei einem nicht erfolgreich gestarteten Computer ein Problem mit der Systemplatine oder der Stromversorgung an. Eine blinkende gelbe Anzeige zeigt ein Problem mit der Systemplatine an.</p>
Aktivitätsanzeige für Laufwerk	<p>Blaue Anzeige – Blau blinkend zeigt an, dass der Computer Daten von der Festplatte liest oder Daten darauf schreibt.</p>
Diagnoseanzeigen	<p>Vier Anzeigeleuchten befinden sich an der Vorderseite des Computers. Weitere Informationen zu den Diagnoseanzeigen finden Sie im <i>Service-Handbuch</i>, das Sie auf der Dell Support-Website unter support.dell.com/manuals finden können.</p>

Stromversorgung

Knopfzellenbatterie	3-V-Lithium-Knopfzelle (CR2032)
Spannung	100–240 V Wechselspannung, 50 Hz–60 Hz, 5,0 A
Leistung	265 W/320 W
Maximale Wärmeabgabe	1390 BTU/h



ANMERKUNG: Heat dissipation is calculated by using the power supply wattage rating.

Abmessungen und Gewichte

Höhe	360 mm
Breite	175 mm
Tiefe	431,5 mm

Abmessungen und Gewichte

Gewicht (Minimum) 8,30 kg

Umgebungsbedingungen

Temperatur:

Während des Betriebs 10 °C bis 35 °C

Bei Lagerung -40 °C bis 65 °C

Relative Luftfeuchtigkeit 20 % bis 80 % (nicht kondensierend)

Höhe über NN:

Während des Betriebs -15,2 m bis 3 048 m

Bei Lagerung -15,2 m bis 10 668 m

Luftverschmutzungsstufe G2 oder niedriger gemäß ISA-S71.04–1985

Weitere Informationen und Ressourcen

Weitere Informationen zu folgenden Themen finden Sie in den Dokumenten mit Sicherheitshinweisen und Zulassungsinformationen im Lieferumfang Ihres Computers sowie auf der Homepage zur Richtlinienkonformität unter www.dell.com/regulatory_compliance.

- Bestmögliche Einhaltung der Sicherheitsbestimmungen
- Kontrollzertifikat
- Ergonomie

Weitere Informationen zu folgenden Themen finden Sie unter www.dell.com:

- Garantie
- Verkaufs- und Lieferbedingungen (gültig nur für die USA)
- Endbenutzer-Lizenzvereinbarung

Irrtümer und technische Änderungen vorbehalten.

© 2011 Dell Inc. Alle Rechte vorbehalten.

Die Vervielfältigung oder Wiedergabe dieser Unterlagen in jeglicher Weise ohne schriftliche Genehmigung von Dell Inc. ist strengstens untersagt.

In diesem Text enthaltene Marken: Dell™, das DELL Logo, Dell Precision™, Precision ON™, ExpressCharge™, Latitude™, Latitude ON™, OptiPlex™, Vostro™ und Wi-Fi Catcher™ sind Marken von Dell Inc. Intel®, Pentium®, Xeon®, Core™, Atom™, Centrino® und Celeron® sind eingetragene Marken oder Marken der Intel Corporation in den USA und/oder anderen Ländern. AMD® ist eine eingetragene Marke und AMD Opteron™, AMD Phenom™, AMD Sempron™, AMD Athlon™, ATI Radeon™ und ATI FirePro™ sind Marken von Advanced Micro Devices, Inc. Microsoft®, Windows®, MS-DOS®, Windows Vista®, die Windows Vista-Startschaltfläche und Office Outlook® sind Marken oder eingetragene Marken der Microsoft Corporation in den USA und/oder anderen Ländern. Blu-ray Disc™ ist eine Marke im Besitz der Blu-ray Disc Association (BDA), die für die Nutzung auf Datenträgern und Playern lizenziert ist. Die Bluetooth®-Wortmarke ist eine eingetragene Marke im Besitz von Bluetooth® SIG, Inc. und jedwede Nutzung der Marke von Dell Inc. unterliegt der Lizenz. Wi-Fi® ist eine eingetragene Marke von Wireless Ethernet Compatibility Alliance, Inc.

Andere in diesem Dokument möglicherweise verwendete Marken und Handelsnamen beziehen sich auf die entsprechenden Eigentümer oder deren Produkte. Dell Inc. erhebt keinen Anspruch auf Marken und Handelsbezeichnungen mit Ausnahme der eigenen.